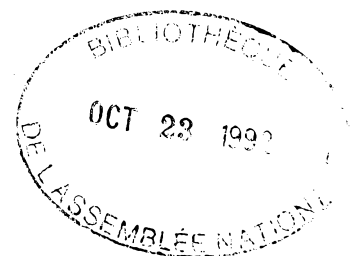


**ÉTUDE DES CRÉDITS 1991-1992**

**MINISTÈRE DES FINANCES**

**CAHIER EXPLICATIF**



Programme 01, 02, 03, 04, 05 et 08. Les programmes 06 et 07 font partie d'un autre dossier sous la responsabilité de la Ministre déléguée aux Finances.

## ÉTUDE DES CRÉDITS 1991-1992

### DU MINISTÈRE DES FINANCES

#### Table des matières

|   | Page |
|---|------|
| <br><u>I - SOMMAIRE DU MINISTÈRE</u>  |      |
| Organigramme de l'organisation administrative.....  | 6    |
| Structure budgétaire du ministère des Finances<br>par programme et élément de programme.....  | 7    |
| Titre et titulaire des principales fonctions<br>du ministère.....   | 9    |
| Commentaires généraux sur les ressources financières<br>et humaines pour l'exercice financier 1991-1992.....  | 10   |
| Répartition des crédits par programme exercice 1991-1992.....   | 13   |
| Répartition des crédits votés par programme exercice 1991-1992.....   | 14   |
| Répartition des crédits votés par programme exercice 1991-1992 excluant<br>les crédits du programme 02-03, du programme 02-04 et du programme 04..... | 14   |
| Comparaison des crédits totaux et des effectifs<br>entre l'exercice 1990-1991 et 1991-1992.....   | 15   |
| Comparaison des crédits prévus par programme en 1991-1992<br>par rapport aux crédits autorisés en 1990-1991.....                                      | 16   |
| Comparaison des effectifs prévus par programme en 1991-1992<br>par rapport aux effectifs autorisés en 1990-1991.....                                  | 17   |
| Comparaison des crédits prévus par catégorie de dépenses<br>en 1991-1992 par rapport aux crédits autorisés en 1990-1991.....                          | 18   |
| Évolution des effectifs au ministère des Finances pour<br>les années 1987-1988 à 1991-1992.....   | 19   |
| Plan des effectifs de l'exercice 1991-1992 par programme,<br>élément et catégorie de personnel.....   | 20   |

#### II - DÉTAIL DES PROGRAMMES

##### PROGRAMME 01 - ÉTUDES DES POLITIQUES ÉCONOMIQUES ET FISCALES

|  |    |
|--|----|
| Comparaison des crédits en 1991-1992 par rapport aux<br>crédits autorisés en 1990-1991 au niveau du programme..... | 23 |
|--|----|

|  |    |
|--|----|
| Comparaison des crédits en 1991-1992 par rapport aux crédits autorisés en 1990-1991 au niveau de l'élément 01..... | 24 |
| Explications des principaux écarts budgétaires pour l'exercice 1991-1992.....                                      | 25 |
| Comparaison des crédits en 1991-1992 par rapport aux crédits autorisés en 1990-1991 au niveau de l'élément 02..... | 26 |
| Explications des principaux écarts budgétaires pour l'exercice 1991-1992.....                                      | 27 |

## PROGRAMME 02 - POLITIQUES ET OPÉRATIONS FINANCIÈRES

|  |    |
|--|----|
| Comparaison des crédits en 1991-1992 par rapport aux crédits autorisés en 1990-1991 au niveau du programme.....    | 29 |
| Comparaison des crédits en 1991-1992 par rapport aux crédits autorisés en 1990-1991 au niveau de l'élément 01..... | 30 |
| Explications des principaux écarts budgétaires pour l'exercice 1991-1992.....                                      | 31 |
| Comparaison des crédits en 1991-1992 par rapport aux crédits autorisés en 1990-1991 au niveau de l'élément 02..... | 32 |
| Explications des principaux écarts budgétaires pour l'exercice 1991-1992.....                                      | 33 |
| Comparaison des crédits en 1991-1992 par rapport aux crédits autorisés en 1990-1991 au niveau de l'élément 03..... | 34 |
| Explications des principaux écarts budgétaires pour l'exercice 1991-1992.....                                      | 35 |
| Comparaison des crédits en 1991-1992 par rapport aux crédits autorisés en 1990-1991 au niveau de l'élément 04..... | 36 |
| Explications des principaux écarts budgétaires pour l'exercice 1991-1992.....                                      | 37 |

## PROGRAMME 03 - COMPTABILITÉ GOUVERNEMENTALE

|  |    |
|--|----|
| Comparaison des crédits en 1991-1992 par rapport aux crédits autorisés en 1990-1991 au niveau du programme.....    | 39 |
| Comparaison des crédits en 1991-1992 par rapport aux crédits autorisés en 1990-1991 au niveau de l'élément 01..... | 40 |
| Explications des principaux écarts budgétaires pour l'exercice 1991-1992.....                                      | 41 |
| Comparaison des crédits en 1991-1992 par rapport aux crédits autorisés en 1990-1991 au niveau de l'élément 02..... | 42 |
| Explications des principaux écarts budgétaires pour l'exercice 1991-1992.....                                      | 43 |
| Comparaison des crédits en 1991-1992 par rapport aux crédits autorisés en 1990-1991 au niveau de l'élément 03..... | 44 |
| Explications des principaux écarts budgétaires pour l'exercice 1991-1992.....                                      | 45 |

#### PROGRAMME 04 - FONDS DE SUPPLÉANCE

|  |    |
|--|----|
| Comparaison des crédits en 1991-1992 par rapport aux crédits autorisés en 1990-1991 au niveau du programme.....    | 47 |
| Comparaison des crédits en 1991-1992 par rapport aux crédits autorisés en 1990-1991 au niveau de l'élément 01..... | 48 |
| Explications des principaux écarts budgétaires pour l'exercice 1991-1992.....                                      | 49 |
| Comparaison des crédits en 1991-1992 par rapport aux crédits autorisés en 1990-1991 au niveau de l'élément 02..... | 50 |
| Explications des principaux écarts budgétaires pour l'exercice 1991-1992.....                                      | 51 |

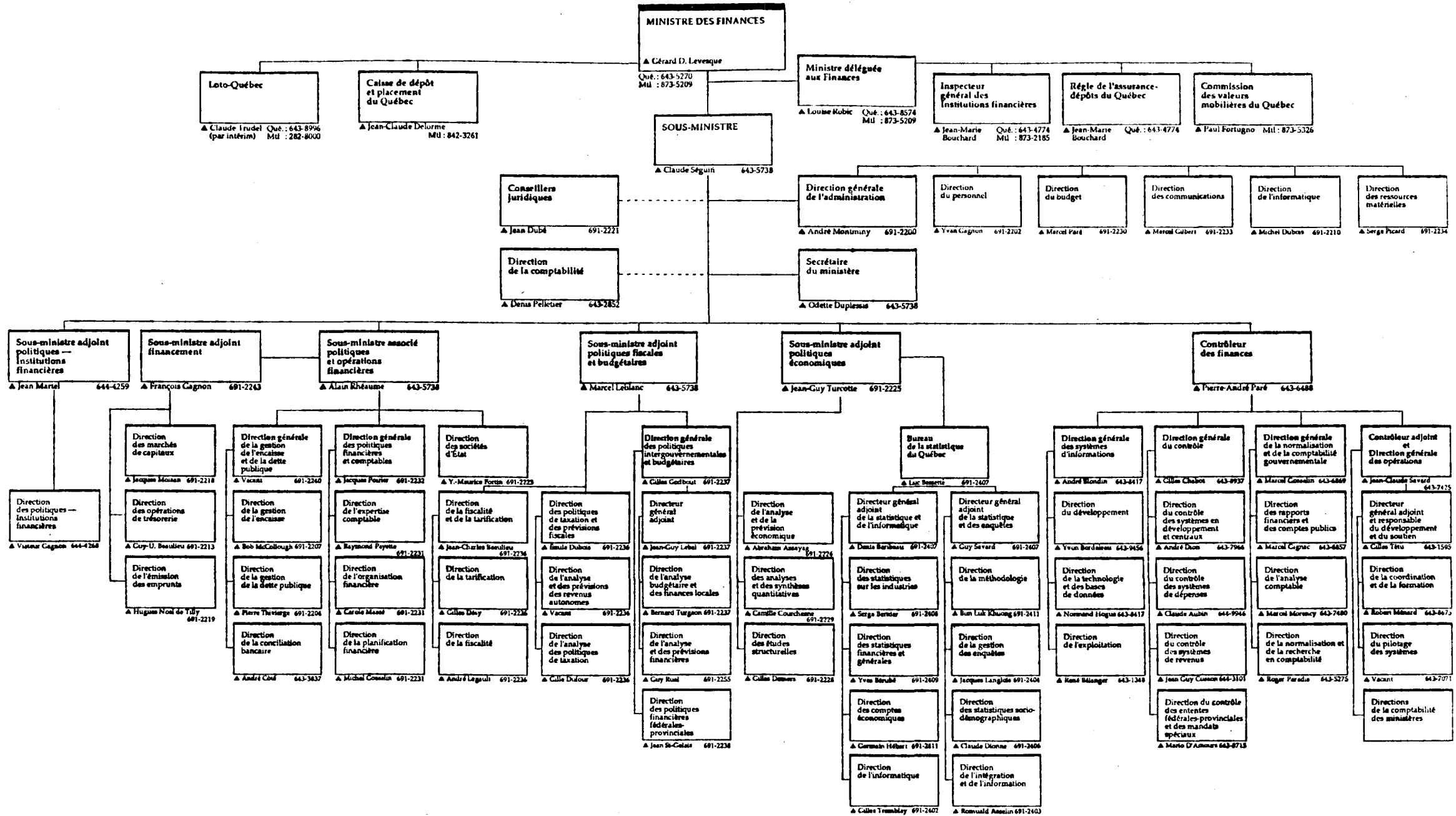
#### PROGRAMME 05 - GESTION INTERNE ET SOUTIEN

|   |    |
|---|----|
| Comparaison des crédits en 1991-1992 par rapport aux crédits autorisés en 1990-1991 au niveau du programme..... | 53 |
| Explications des principaux écarts budgétaires pour l'exercice 1991-1992.....                                   | 54 |

#### PROGRAMME 08 - STATISTIQUES, PRÉVISIONS SOCIO-ÉCONOMIQUES ET RECHERCHES D'ENSEMBLE

|   |    |
|---|----|
| Comparaison des crédits en 1991-1992 par rapport aux crédits autorisés en 1990-1991 au niveau du programme..... | 56 |
| Explications des principaux écarts budgétaires pour l'exercice 1991-1992.....                                   | 57 |

## I - SOMMAIRE DU MINISTÈRE



## STRUCTURE BUDGÉTAIRE

### MINISTÈRE DES FINANCES

#### Programme 01 - Études des politiques économiques et fiscales

Ce programme vise à conseiller le gouvernement en matière de politiques financières, économiques et fiscales ainsi que de relations financières avec le gouvernement fédéral.

- Élément 01 - Politiques fiscales
- Élément 02 - Recherche économique

#### Programme 02 - Politiques et opérations financières

Ce programme vise à élaborer des politiques financières, à administrer le Fonds consolidé du revenu en pourvoyant aux besoins financiers du gouvernement et en gérant la dette publique et à pourvoir au paiement des intérêts sur les régimes de retraite des employés du gouvernement.

- Élément 01 - Politiques et opérations financières
- Élément 02 - Service de la dette publique et frais de services bancaires
- Élément 03 - Gestion de certains emprunts à terme des organismes des réseaux de la santé et des services sociaux
- Élément 04 - Intérêts sur le compte des régimes de retraite.

#### Programme 03 - Comptabilité gouvernementale

Ce programme vise à exercer le contrôle de la régularité des dépenses, à préparer les états financiers et à apporter aux gestionnaires toute information comptable pertinente.

- Élément 01 - Opérations comptables et gestion interne
- Élément 02 - Développement et exploitation des systèmes d'information
- Élément 03 - Vérification des systèmes et des réclamations relatives aux ententes fédérales-provinciales

#### Programme 04 - Fonds de suppléance

Ce programme vise à pourvoir aux dépenses imprévues qui peuvent survenir dans l'administration des programmes gouvernementaux.

- Élément 01 - Provision pour augmenter tout crédit à condition que le montant ainsi ajouté ne dépasse pas le montant le plus élevé de 100 000 \$ ou de 10% du crédit ainsi augmenté.
- Élément 02 - Provision pour augmenter tout crédit applicable aux traitements, salaires et allocations des employés du gouvernement et du secteur parapublic.

#### Programme 05 - Gestion interne et soutien

Ce programme vise à planifier, diriger et coordonner les ressources humaines, physiques et financières essentielles à la gestion des programmes du ministère. De plus, ce programme comprend les crédits pour fins d'opérations du cabinet du Ministre des Finances, du cabinet de la Ministre déléguée aux Finances ainsi que du service de courtage immobilier.

Programme 08 - Statistiques, prévisions socio-économiques et recherches  
d'ensemble

Ce programme vise à assurer l'analyse et la prévision des variables socio-économiques décrivant l'évolution et la structure de l'économie québécoise ainsi que la collecte, le traitement, l'analyse et la diffusion d'informations statistiques sur le Québec.



**TITRE ET TITULAIRE DES PRINCIPALES FONCTIONS****MINISTÈRE DES FINANCES**

|  |                       |
|--|-----------------------|
| MINISTRE   | M. GÉRARD D. LEVESQUE |
| MINISTRE DÉLÉGUÉE AUX FINANCES                                       | MME LOUISE ROBIC      |
| SOUS-MINISTRE  | M. CLAUDE SÉGUIN      |
| SOUS-MINISTRE ADJOINT<br>AUX POLITIQUES FISCALES<br>ET BUDGÉTAIRES   | M. MARCEL LEBLANC     |
| SOUS-MINISTRE ADJOINT<br>AUX POLITIQUES ÉCONOMIQUES                  | M. JEAN-GUY TURCOTTE  |
| SOUS-MINISTRE ASSOCIÉ<br>AUX POLITIQUES ET OPÉRATIONS<br>FINANCIÈRES | M. ALAIN RHÉAUME      |
| SOUS-MINISTRE ADJOINT<br>AU FINANCEMENT                              | M. FRANÇOIS GAGNON    |
| SOUS-MINISTRE ADJOINT<br>POLITIQUES -<br>INSTITUTIONS FINANCIÈRES    | M. JEAN MARTEL        |
| CONTRÔLEUR DES FINANCES  | M. PIERRE-ANDRÉ PARÉ  |
| DIRECTEUR GÉNÉRAL<br>DE L'ADMINISTRATION                             | M. ANDRÉ MONTMINY     |
| DIRECTEUR GÉNÉRAL<br>DU BUREAU DE LA STATISTIQUE<br>DU QUÉBEC        | M. LUC BESSETTE       |

**COMMENTAIRES GÉNÉRAUX  
SUR LES RESSOURCES FINANCIÈRES ET HUMAINES  
1991-1992**

---

**I - RESSOURCES FINANCIÈRES**

Les crédits totaux des programmes 01, 02, 03, 04, 05, et 08 passent de 4 759 528,2 \$ en 1990-1991 à 5 194 981,6 en 1991-1992, ce qui représente une augmentation de 435 453,4 \$ ou 9,1% par rapport aux crédits de 1990-1991.

Les crédits 1991-1992 se répartissent comme suit:

- crédits permanents : 4 719 751,7 i.e. = 90,85%
- crédits à voter : 475 229,9 i.e. = 9,15%

Des crédits permanents:

3 175 048,1 sont alloués au service de la dette publique pour les intérêts et frais d'emprunt, soit 67,3%

1 539 283,3 sont alloués au service de la dette pour les intérêts sur le compte des régimes de retraite, soit 32,6%

5 400,0 sont alloués aux frais bancaires, soit 0,1%

20,3 sont alloués pour l'allocation statutaire des ministres

Des crédits à voter:

5 386,6 sont alloués au programme 01  
Études des politiques économiques et fiscales, soit 1,13%

96 798,5 sont alloués au programme 02  
Politiques et opérations financières, soit 20,37%

27 776,5 sont alloués au programme 03  
Comptabilité gouvernementale, soit 5,84%

320 396,0 sont alloués au programme 04  
Fonds de suppléance, soit 67,42%

16 784,6 sont alloués au programme 05  
Gestion interne et soutien, soit 3,54%

8 087,7 sont alloués au programme 08  
Statistiques, prévisions socio-économiques et recherches d'ensemble, soit 1,70%

Si l'on exclut les crédits du programme 02-03 - Gestion de certains emprunts à terme des organismes des réseaux des Affaires sociales, les crédits votés du programme 02-04 - Intérêts sur le compte des régimes de retraite ainsi que les crédits du programme 04 - Fonds de suppléance, les crédits à voter sont de 64 268,7. La répartition de ces crédits se présente ainsi:

8,38% sont alloués au programme 01  
Études des politiques économiques et fiscales

9,70% sont alloués au programme 02  
Politiques et opérations financières

43,22% sont alloués au programme 03  
Comptabilité gouvernementale

- 26,12% sont alloués au programme 05  
Gestion interne et soutien
- 12,58% sont alloués au programme 08  
Statistiques, prévisions socio-économiques et recherches  
d'ensemble

#### Programme 01 - Études des politiques économiques et fiscales

Les crédits de ce programme ont été augmentés de 364,9 \$ en 1991-1992, ce qui représente une hausse de 7,3%. Les crédits pour les traitements et autres rémunérations ont augmenté de 355,5 \$ et ceux des autres dépenses ont augmenté de 9,4 \$. Ces augmentations résultent principalement des ajustements des salaires et d'un réaménagement d'effectifs en provenance d'autres programmes du Ministère.

#### Programme 02 - Politiques et opérations financières

Les crédits de ce programme augmentent de 373 074,2 \$ en 1991-1992, ce qui représente une hausse de 8,4%. Les crédits permanents se sont accrus de 373 456,2 \$ en raison principalement de la hausse du niveau du compte des régimes de retraite des employés du gouvernement soit 194 408,1 \$ et des fluctuations dans le financement de la dette publique pour un montant de 179 048,1 \$. Les crédits votés, pour leur part, diminuent de 382,0 \$ par suite d'une réduction de 9 515,2 \$ des crédits requis par la gestion de certains emprunts à terme des organismes des réseaux de la santé et des services sociaux, d'une hausse de 9 066,7 \$ des intérêts sur le compte des régimes de retraite et d'une augmentation des crédits de 66,5 \$ du programme 02-01.

#### Programme 03 - Comptabilité gouvernementale

Les crédits de ce programme diminuent de 320,9 \$ en 1991-1992, cette diminution étant principalement le résultat des mesures de compressions d'effectifs ainsi que des opérations de transfert d'effectifs vers d'autres ministères ou organismes.

#### Programme 04 - Fonds de suppléance

Les crédits de ce programme sont de 320 396,0 \$ en 1991-1992. La provision pour pourvoir aux dépenses imprévues des ministères et organismes est de 114 738,2 \$ et celle pour les divers ajustements aux traitements et salaires est de 205 657,8 \$.

#### Programme 05 - Gestion interne et soutien

Les crédits alloués à ce programme passent de 16 021,2 \$ en 1990-1991 à 16 804,9 \$ en 1991-1992, soit une hausse de 783,7 \$ équivalant à 4,9%. Cette hausse résulte principalement d'une augmentation de 660,6 \$ des loyers payables à la Société immobilière du Québec et d'un ajustement des salaires. Ces crédits comparatifs tiennent compte de l'intégration du Courtage immobilier.

#### Programme 08 - Statistiques, prévisions socio-économiques et recherches d'ensemble

Les crédits de ce programme augmentent de 75,8 \$ en 1991-1992, soit une hausse de 1% par rapport aux crédits de 1990-1991. Cette hausse minime est le résultat net des augmentations de salaires et d'une réduction des effectifs.

## II- RESSOURCES HUMAINES

Les effectifs totaux des programmes 01, 02, 03, 05, et 08 diminuent de 1 116 E.T.C. en 1990-1991 à 1 099 E.T.C. en 1991-1992 soit une baisse de 1,5%. Pour leur part, les effectifs réguliers passent de 1 092 E.T.C. en 1990-1991 à 1 082 en 1991-1992 soit une diminution de 0,9%. Cette diminution des effectifs totaux de 17 E.T.C. résulte des mesures de compressions adoptées par le ministère afin de rencontrer les contraintes budgétaires.

Des effectifs totaux:

|            |                                    |        |
|------------|------------------------------------|--------|
| 100        | sont alloués au programme 01, soit | 9,10%  |
| 140        | sont alloués au programme 02, soit | 12,74% |
| 568        | sont alloués au programme 03, soit | 51,68% |
| 118        | sont alloués au programme 05, soit | 10,74% |
| <u>173</u> | sont alloués au programme 08, soit | 15,74% |
| 1 099      |                                    |        |

Des effectifs réguliers:

|            |                                    |        |
|------------|------------------------------------|--------|
| 100        | sont alloués au programme 01, soit | 9,24%  |
| 137        | sont alloués au programme 02, soit | 12,66% |
| 563        | sont alloués au programme 03, soit | 52,03% |
| 110        | sont alloués au programme 05, soit | 10,17% |
| <u>172</u> | sont alloués au programme 08, soit | 15,90% |
| 1 082      |                                    |        |

### Programme 01 - Études des politiques économiques et fiscales

Les effectifs totaux augmentent de 2 E.T.C., soit une hausse de 2%, alors que les effectifs réguliers augmentent de 4 E.T.C. dont 2 proviennent de la conversion d'effectifs occasionnels en réguliers.

### Programme 02 - Politiques et opérations financières

Il y a une diminution 2 effectifs totaux en 1991-1992, soit une baisse de 1,4%, tandis que le nombre d'effectifs réguliers diminue de 1, soit une baisse de 0,7%.

### Programme 03 - Comptabilité gouvernementale

Les effectifs totaux sont réduits de 15 E.T.C. en 1991-1992 soit une baisse de 2,6%, alors que les effectifs réguliers diminuent de 13 E.T.C. soit une baisse de 2,3% (19 E.T.C. ont été transférés à d'autres ministères en 1990-1991).

### Programme 05 - Gestion interne et soutien

Les effectifs totaux augmentent de 1 E.T.C. ou 0,9%, alors que le nombre d'effectifs réguliers augmente de 2 E.T.C. ou 1,9% (19 E.T.C. ont été transférés du ministère de la Justice - Courtage immobilier - en 1990-1991).

### Programme 08 - Statistiques, prévisions socio-économiques et recherches d'ensemble

Les effectifs totaux diminuent de 3 E.T.C. ou 1,7% en 1991-1992 tandis que le nombre d'effectifs réguliers est réduit de 2 soit une baisse de 1,2%.

RÉPARTITION DES CRÉDITS PAR PROGRAMME  
EXERCICE 1991-1992

| PROGRAMMES  | BUDGET 1991-1992 |        |
|---|------------------|--------|
|   | (000 \$)         | %      |
| 01- Études des politiques économiques et fiscales                       | 5 386,6          | 0,10   |
| 02- Politiques et opérations financières                                | 4 816 529,9      | 92,72  |
| 03- Comptabilité gouvernementale  | 27 776,5         | 0,53   |
| 04- Fonds de suppléance   | 320 396,0        | 6,17   |
| 05- Gestion interne et soutien  | 16 804,9         | 0,32   |
| 08- Statistiques, prévisions socio-économiques et recherches d'ensemble | 8 087,7          | 0,16   |
| Total   | 5 194 981,6      | 100,00 |
| Moins: Crédits permanents   | 4 719 751,7      | 90,85  |
| Crédits à voter   | 475 229,9        | 9,15   |

**RÉPARTITION DES CRÉDITS VOTÉS PAR PROGRAMME**

**EXERCICE 1991-1992**

| PROGRAMMES  | BUDGET 1991-1992 |        |
|---|------------------|--------|
|   | (000 \$)         | %      |
| 01- Études des politiques économiques et fiscales                       | 5 386,6          | 1,13   |
| 02- Politiques et opérations financières                                | 96 798,5         | 20,37  |
| 03- Comptabilité gouvernementale  | 27 776,5         | 5,84   |
| 04- Fonds de suppléance   | 320 396,0        | 67,42  |
| 05- Gestion interne et soutien  | 16 784,6         | 3,54   |
| 08- Statistiques, prévisions socio-économiques et recherches d'ensemble | 8 087,7          | 1,70   |
| Total   | 475 229,9        | 100,00 |

**RÉPARTITION DES CRÉDITS VOTÉS PAR PROGRAMME**

**EXERCICE 1991-1992**

**EXCLUANT LES CRÉDITS DU PROGRAMME 02-03,  
DU PROGRAMME 02-04 ET DU PROGRAMME 04**

| PROGRAMMES  | BUDGET 1991-1992 |        |
|---|------------------|--------|
|   | (000 \$)         | %      |
| 01- Études des politiques économiques et fiscales                       | 5 386,6          | 8,38   |
| 02- Politiques et opérations financières                                | 6 233,3          | 9,70   |
| 03- Comptabilité gouvernementale  | 27 776,5         | 43,22  |
| 05- Gestion interne et soutien  | 16 784,6         | 26,12  |
| 08- Statistiques, prévisions socio-économiques et recherches d'ensemble | 8 087,7          | 12,58  |
| Total   | 64 268,7         | 100,00 |

**COMPARAISON DES CRÉDITS TOTAUX**  
**EXERCICES 1990-1991 ET 1991-1992**

| CRÉDITS TOTAUX                   |             |           |     |
|----------------------------------|-------------|-----------|-----|
| EXERCICES FINANCIERS<br>(000 \$) |             | ÉCART     |     |
| 1991-1992                        | 1990-1991   | (000 \$)  | %   |
| 5 194 981,6                      | 4 759 528,2 | 435 453,4 | 9,1 |

**COMPARAISON DES EFFECTIFS**  
**EXERCICES 1990-1991 ET 1991-1992**

| EFFECTIFS             |                       |                       |          |       |
|-----------------------|-----------------------|-----------------------|----------|-------|
| CATÉGORIE D'EFFECTIFS | EXERCICES FINANCIERS  |                       | ÉCART    |       |
|                       | 1991-1992<br>(E.T.C.) | 1990-1991<br>(E.T.C.) | (E.T.C.) | %     |
|                       |                       |                       |          |       |
| TOTAUX                | 1 099                 | * 1 116               | (17)     | (1,5) |
| RÉGULIERS             | 1 082                 | * 1 092               | (10)     | (0,9) |

\* Inclus 19 E.T.C. transférés à d'autres Ministères dans le cadre de la décentralisation de la saisie des transactions du Sygbec - Contrôleur des finances - et 19 E.T.C. transférés du ministère de la Justice (Courtage immobilier).

**COMPARAISON DES CRÉDITS PRÉVUS PAR PROGRAMME  
EN 1991-1992 PAR RAPPORT AUX CRÉDITS AUTORISÉS  
EN 1990-1991**

| PROGRAMMES  | EXERCICES FINANCIERS<br>(000 \$) |             | ÉCART     |        |
|---|----------------------------------|-------------|-----------|--------|
|   | 1991-1992                        | 1990-1991   | (000 \$)  | %      |
| 01- Études des politiques économiques et fiscales   | 5 386,6                          | 5 021,7     | 364,9     | 7,3    |
| 02- Politiques et opérations financières  | 4 816 529,9                      | 4 443 455,7 | 373 074,2 | 8,4    |
| 03- Comptabilité gouvernementale  | 27 776,5                         | 28 097,4    | (320,9)   | (1,1)  |
| 04- Fonds de suppléance   | 320 396,0                        | 258 920,3   | 61 475,7  | 23,7   |
| 05- Gestion interne et soutien  | 16 804,9                         | 16 021,2    | 783,7     | 4,9    |
| 08- Statistiques, prévisions socio-économiques et recherches d'ensemble                   | 8 087,7                          | 8 011,9     | 75,8      | 0,9    |
| Total des crédits   | 5 194 981,6                      | 4 759 528,2 | 435 453,4 | 9,1    |
| Moins:<br>Crédits permanents  | 4 719 751,7                      | 4 346 275,2 | 373 476,5 | 8,6    |
| Crédits à voter   | 475 229,9                        | 413 253,0   | 61 976,9  | 15,0   |
| Moins les crédits votés:  |                                  |             |           |        |
| Programme 02-03   | 748,7                            | 10 263,9    | (9 515,2) | (92,7) |
| Programme 02-04   | 89 816,5                         | 80 749,8    | 9 066,7   | 11,2   |
| Programme 04  | 320 396,0                        | 258 920,3   | 61 475,7  | 23,7   |
| Crédits à voter<br>excluant les crédits<br>votés des prog. 02-03,<br>02-04 et du prog. 04 | 64 268,7                         | 63 319,0    | 949,7     | 1,5    |



**COMPARAISON DES EFFECTIFS PRÉVUS PAR PROGRAMME  
POUR 1991-1992 PAR RAPPORT AUX EFFECTIFS AUTORISÉS  
EN 1990-1991**

| PROGRAMMES  | EXERCICES FINANCIERS |        |            |        | ÉCART  |        |        |        |
|---|----------------------|--------|------------|--------|--------|--------|--------|--------|
|   | 1991-1992            |        | 1990-1991  |        | E.T.C. |        | %      |        |
|   | TOTAUX               | RÉGUL. | TOTAUX     | RÉGUL. | TOTAUX | RÉGUL. | TOTAUX | RÉGUL. |
| 01- Études des politiques économiques et fiscales                       | 100                  | 100    | 98         | 96     | 2      | 4      | 2,0    | 4,2    |
| 02- Politiques et opérations financières                                | 140                  | 137    | 142        | 138    | (2)    | (1)    | (1,4)  | (0,7)  |
| 03- Comptabilité gouvernementale  | 568                  | 563    | (1)<br>583 | 576    | (15)   | (13)   | (2,6)  | (2,3)  |
| 05- Gestion interne et soutien  | 118                  | 110    | (2)<br>117 | 108    | 1      | 2      | 0,9    | 1,9    |
| 08- Statistiques, prévisions socio-économiques et recherches d'ensemble | 173                  | 172    | 176        | 174    | (3)    | (2)    | (1,7)  | (1,2)  |
| Total   | 1 099                | 1 082  | 1 116      | 1 092  | (17)   | (10)   | (1,5)  | (0,9)  |

(1) Inclus le transfert de 19 ETC à d'autres ministères, dans le cadre de la décentralisation de la saisie des transactions au Sygbec - Contrôleur des Finances.

(2) Inclus le transfert de 19 ETC du Ministère de la Justice (Courtage immobilier)

**COMPARAISON DES CRÉDITS PRÉVUS PAR CATÉGORIE  
DE DÉPENSES EN 1991-1992 PAR RAPPORT  
AUX CRÉDITS AUTORISÉS EN 1990-1991**

| CATÉGORIES                       | CRÉDITS               |        | CRÉDITS               |        | ÉCART     |         |
|----------------------------------|-----------------------|--------|-----------------------|--------|-----------|---------|
|                                  | 1991-1992<br>(000 \$) | %      | 1990-1991<br>(000 \$) | %      | (000 \$)  | %       |
| FONCT.-PERSONNEL                 |                       |        |                       |        |           |         |
| 01- Traitements-votés            | 45 536,7              | 0,93   | 44 328,8              | 0,98   | 1 228,2   | 2,77    |
| Traitements-perm.                | 20,3                  | ----   | -----                 | ----   | 20,3      | N/A **  |
| 02- Autres rémunérations         | 487,4                 | 0,01   | 1 185,3               | 0,03   | (697,9)   | (58,88) |
| SOUS-TOTAL                       | 46 044,4              | 0,94   | 45 514,1              | 1,01   | 530,3     | 1,17    |
| FONCT.-AUTRES DÉP.               |                       |        |                       |        |           |         |
| 03- Communications               | 2 323,8               | 0,05   | 2 393,6               | 0,05   | (69,8)    | (2,92)  |
| 04- Services-voté                | 5 415,5               | 0,11   | 5 719,2               | 0,13   | (303,7)   | (5,31)  |
| Services-perm.                   | 5 400,0               | 0,11   | 5 400,0               | 0,12   | ----      | ----    |
| 05- Entretien                    | 464,1                 | 0,01   | 380,2                 | 0,01   | 83,9      | 22,07   |
| 06- Loyers                       | 7 298,8               | 0,15   | 6 555,2               | 0,15   | 743,6     | 11,34   |
| 07- Fournitures                  | 1 426,8               | 0,03   | 1 448,5               | 0,03   | (21,7)    | (1,50)  |
| 08- Équipement                   | 398,9                 | 0,01   | 384,1                 | 0,01   | 14,8      | 3,85    |
| 11- Autres dépenses              | 32,8                  | ----   | 34,6                  | ----   | (1,8)     | (5,20)  |
| 12- Dette - voté                 | 89 816,5              | 1,84   | 80 749,8              | 1,79   | 9 066,7   | 11,23   |
| Dette - perma.                   | 4 714 331,4           | 96,71  | 4 340 875,2           | 96,45  | 373 456,2 | 8,60    |
| SOUS-TOTAL                       | 4 826 908,6           | 99,02  | 4 443 940,4           | 98,74  | 382 968,2 | 8,62    |
| CAPITAL - AUTRES DÉPENSES        |                       |        |                       |        |           |         |
| 08- Équipement                   | 806,9                 | 0,02   | 810,2                 | 0,02   | (3,3)     | (0,41)  |
| TRANSFERT                        |                       |        |                       |        |           |         |
| 10- Transfert                    | 823,7                 | 0,02   | 10 338,9              | 0,23   | (9 515,2) | (92,03) |
| PRÊTS, PLACEMENTS ET AVANCES     |                       |        |                       |        |           |         |
| 13- Prêts, placements et avances | 2,0                   | ----   | 4,3                   | ----   | (2,3)     | (53,49) |
| TOTAL (*)                        | 4 874 585,6           | 100,00 | 4 500 607,9           | 100,00 | 373 977,7 | 8,31    |

\* Ces montants excluent les crédits du fonds de suppléance (prog. 04)  
pour l'exercice 1991-1992 = 5 194 981,6 - 320 396,0 = 4 874 585,6  
pour l'exercice 1990-1991 = 4 759 528,2 - 258 920,3 = 4 500 607,9

\*\* Les crédits 1990-1991 étant nuls, l'écart ne peut être exprimé de façon significative.

**ÉVOLUTION DES EFFECTIFS**  
**AU MINISTÈRE DES FINANCES POUR LES ANNÉES 1987-1988 A 1991-1992**

| PROGRAMMES  | 1987-1988    |           | 1988-1989    |           | 1989-1990    |           | * 1990-1991  |              | 1991-1992    |              |
|---|--------------|-----------|--------------|-----------|--------------|-----------|--------------|--------------|--------------|--------------|
|   | PERM         | OCC       | PERM         | OCC       | PERM         | OCC       | TOTAUX       | REGULIERS    | TOTAUX       | REGULIERS    |
| Études des politiques économiques et fiscales                       | 70           | 2         | 69           | 2         | 91           | 3         | 98           | 96           | 100          | 100          |
| Politiques et opérations financières                                | 150          | 7         | 145          | 8         | 134          | 8         | 142          | 138          | 140          | 137          |
| Comptabilité gouvernementale  | 670          | 22        | 643          | 22        | 624          | 24        | (1) 583      | (1) 576      | 568          | 563          |
| Gestion interne et soutien  | 75           | 14        | 77           | 15        | 84           | 15        | (2) 117      | (2) 108      | 118          | 110          |
| Statistiques, prévisions socio-économiques et recherches d'ensemble | 208          | 3         | 199          | 3         | 175          | 3         | 176          | 174          | 173          | 172          |
| <b>TOTAL</b>  | <b>1 173</b> | <b>48</b> | <b>1 133</b> | <b>50</b> | <b>1 108</b> | <b>53</b> | <b>1 116</b> | <b>1 092</b> | <b>1 099</b> | <b>1 082</b> |

\* À compter de l'exercice 1990-1991, les effectifs sont exprimés sur la base de E.T.C. (effectif à temps complet) et sont regroupés par effectifs totaux et réguliers.

(1) Inclus le transfert de 19 ETC à d'autres ministères, dans le cadre de la décentralisation de la saisie des transactions au Sygbec - Contrôleur des finances.

(2) Inclus le transfert de 19 ETC du Ministère de la Justice (Courtage immobilier).

## PLAN DES EFFECTIFS 1991-1992

| PROGRAMME   | ÉLÉMENT  | EFFECTIFS RÉGULIERS |      |        |       |     |       |        | EFFECTIFS<br>TOTAUX | %      |
|---|--|---------------------|------|--------|-------|-----|-------|--------|---------------------|--------|
|   |  | CADRES              | C.I. | PROFS. | TECH. | ABA | TOTAL | %      |                     |        |
| 01- Études des politiques économiques et fiscales                       | 01- Politiques fiscales  | 12                  | --   | 36     | 1     | 12  | 61    | 5,64   | 61                  | 5,55   |
| 01- Études des politiques économiques et fiscales                       | 02- Recherche économique   | 6                   | --   | 25     | 2     | 6   | 39    | 3,60   | 39                  | 3,55   |
| 02- Politiques et opérations financières                                | 01- Politiques et opérations financières                                       | 16                  | 2    | 51     | 19    | 49  | 137   | 12,66  | 140                 | 12,74  |
| 03- Comptabilité gouvernementale  | 01- Opérations comptables et gestion interne                                   | 31                  | 15   | 134    | 119   | 130 | 429   | 39,65  | 431                 | 39,22  |
| 03- Comptabilité gouvernementale  | 02- Développement et exp. des syst. d'inf.                                     | 5                   | 3    | 35     | 18    | 13  | 74    | 6,84   | 76                  | 6,91   |
| 03- Comptabilité gouvernementale  | 03- Vérification des syst. et des réclam. relatives aux ententes féd.-provinc. | 5                   | ---  | 42     | 7     | 6   | 60    | 5,54   | 61                  | 5,55   |
| 05- Gestion interne et soutien  | 05- Gestion interne et soutien   | 8                   | 11   | 31     | 14    | 46  | 110   | 10,17  | 118                 | 10,74  |
| 08- Statistiques, prévisions socio-économiques et recherches d'ensemble | 08- Statistiques, prévisions socio-écon. et rech. d'ensemble                   | 11                  | 2    | 69     | 14    | 76  | 172   | 15,90  | 173                 | 15,74  |
| TOTAL   |  | 94                  | 33   | 423    | 194   | 338 | 1 082 | 100,00 | 1 099               | 100,00 |

## **II - DÉTAIL DES PROGRAMMES**

**PROGRAMME 01- ÉTUDES DES POLITIQUES ÉCONOMIQUES ET FISCALES**

**COMPARAISON DES CRÉDITS EN 1991-1992  
PAR RAPPORT AUX CRÉDITS AUTORISÉS EN 1990-1991  
AU NIVEAU DU PROGRAMME**

PROGRAMME 01 - Études des politiques économiques et fiscales

| CATÉGORIES DE DÉPENSES           | CRÉDITS (000 \$) |           | ÉCART    |         |
|----------------------------------|------------------|-----------|----------|---------|
|                                  | 1991-1992        | 1990-1991 | (000 \$) | %       |
| FONCTIONNEMENT-PERSONNEL         |                  |           |          |         |
| 01- Traitements                  | 5 036,1          | 4 600,4   | 435,7    | 9,5     |
| 02- Autres rémunérations         | ---              | 80,2      | (80,2)   | (100,0) |
| SOUS-TOTAL                       | 5 036,1          | 4 680,6   | 355,5    | 7,6     |
| FONCTIONNEMENT-AUTRES DÉPENSES   |                  |           |          |         |
| 03- Communications               | 68,0             | 68,0      | --       | --      |
| 04- Services-voté                | 231,9            | 221,9     | 10,0     | 4,5     |
| 05- Entretien                    | 5,1              | 5,1       | --       | --      |
| 06- Loyers                       | 3,2              | 3,2       | --       | --      |
| 07- Fournitures                  | 26,8             | 26,8      | --       | --      |
| 08- Équipement                   | 14,0             | 14,0      | --       | --      |
| 11- Autres dépenses              | 1,5              | 1,5       | --       | --      |
| SOUS-TOTAL                       | 350,5            | 340,5     | 10,0     | 2,9     |
| PRETS, PLACEMENTS ET AVANCES     |                  |           |          |         |
| 13- Prêts, placements et avances | ---              | 0,6       | (0,6)    | (100,0) |
| SOUS-TOTAL                       | ---              | 0,6       | (0,6)    | (100,0) |
| TOTAL                            | 5 386,6          | 5 021,7   | 364,9    | 7,3     |

**COMPARAISON DES CRÉDITS EN 1991-1992  
PAR RAPPORT AUX CRÉDITS AUTORISÉS EN 1990-1991  
AU NIVEAU DE L'ÉLÉMENT**

PROGRAMME 01 - Études des politiques économiques et fiscales

ÉLÉMENT 01 - Politiques fiscales

| CATÉGORIES DE DÉPENSES                | CRÉDITS (000 \$) |                | ÉCART        |             |
|---------------------------------------|------------------|----------------|--------------|-------------|
|                                       | 1991-1992        | 1990-1991      | (000 \$)     | %           |
| <b>FONCTIONNEMENT-PERSONNEL</b>       |                  |                |              |             |
| 01- Traitements                       | 3 176,4          | 2 786,3        | 390,1        | 14,0        |
| 02- Autres rémunérations              | ---              | 56,7           | (56,7)       | (100,0)     |
| SOUS-TOTAL                            | 3 176,4          | 2 843,0        | 333,4        | 11,7        |
| <b>FONCTIONNEMENT-AUTRES DÉPENSES</b> |                  |                |              |             |
| 03- Communications                    | 55,0             | 55,0           | --           | --          |
| 04- Services-voté                     | 71,5             | 61,5           | 10,0         | 16,3        |
| 05- Entretien                         | 2,0              | 2,0            | --           | --          |
| 07- Fournitures                       | 15,0             | 15,0           | --           | --          |
| 08- Équipement                        | 3,0              | 3,0            | --           | --          |
| 11- Autres dépenses                   | 0,5              | 0,5            | --           | --          |
| SOUS-TOTAL                            | 147,0            | 137,0          | 10,0         | 7,3         |
| <b>PRETS, PLACEMENTS ET AVANCES</b>   |                  |                |              |             |
| 13- Prêts, placements et avances      | ---              | 0,4            | (0,4)        | (100,0)     |
| SOUS-TOTAL                            | ---              | 0,4            | (0,4)        | (100,0)     |
| <b>TOTAL</b>                          | <b>3 323,4</b>   | <b>2 980,4</b> | <b>343,0</b> | <b>11,5</b> |



EXPLICATIONS DES PRINCIPAUX ÉCARTS  
BUDGÉTAIRES POUR L'EXERCICE 1991-1992

PROGRAMME 01 - Études des politiques économiques et fiscales  
ÉLÉMENT 01 - Politiques fiscales

| CATÉGORIES DE DÉPENSES                | EXPLICATIONS DES ÉCARTS BUDGÉTAIRES  |
|---------------------------------------|--|
| <u>FONCTIONNEMENT-PERSONNEL</u>       |  |
| 01 - Traitements<br>390,1             | Cette hausse résulte de l'augmentation des salaires, de la conversion de deux postes occasionnels en réguliers ainsi que du réaménagement d'effectifs en provenance de d'autres programmes du Ministère. |
| 02- Autres rémunérations<br>(56,7)    | Cet écart résulte de la conversion de deux postes occasionnels en réguliers.   |
| <u>FONCTIONNEMENT-AUTRES DÉPENSES</u> |  |
| 04 - Services-voté<br>10,0            | Augmentation des besoins en services contractuels.   |

**COMPARAISON DES CRÉDITS EN 1991-1992  
PAR RAPPORT AUX CRÉDITS AUTORISÉS EN 1990-1991  
AU NIVEAU DE L'ÉLÉMENT**

PROGRAMME 01 - Études des politiques économiques et fiscales

ÉLÉMENT 02 - Recherche économique

| CATÉGORIES DE DÉPENSES                | CRÉDITS (000 \$) |                | ÉCART       |            |
|---------------------------------------|------------------|----------------|-------------|------------|
|                                       | 1991-1992        | 1990-1991      | (000 \$)    | %          |
| <b>FONCTIONNEMENT-PERSONNEL</b>       |                  |                |             |            |
| 01- Traitements                       | 1 859,7          | 1 814,1        | 45,6        | 2,5        |
| 02- Autres rémunérations              | ---              | 23,5           | (23,5)      | (100,0)    |
| SOUS-TOTAL                            | 1 859,7          | 1 837,6        | 22,1        | 1,2        |
| <b>FONCTIONNEMENT-AUTRES DÉPENSES</b> |                  |                |             |            |
| 03- Communications                    | 13,0             | 13,0           | --          | --         |
| 04- Services-voté                     | 160,4            | 160,4          | --          | --         |
| 05- Entretien                         | 3,1              | 3,1            | --          | --         |
| 06- Loyers                            | 3,2              | 3,2            | --          | --         |
| 07- Fournitures                       | 11,8             | 11,8           | --          | --         |
| 08- Équipement                        | 11,0             | 11,0           | --          | --         |
| 11- Autres dépenses                   | 1,0              | 1,0            | --          | --         |
| SOUS-TOTAL                            | 203,5            | 203,5          | --          | --         |
| <b>PRETS, PLACEMENTS ET AVANCES</b>   |                  |                |             |            |
| 13- Prêts, placements et avances      | ---              | 0,2            | (0,2)       | (100,0)    |
| SOUS-TOTAL                            | ---              | 0,2            | (0,2)       | (100,0)    |
| <b>TOTAL</b>                          | <b>2 063,2</b>   | <b>2 041,3</b> | <b>21,9</b> | <b>1,1</b> |

**EXPLICATIONS DES PRINCIPAUX ÉCARTS  
BUDGÉTAIRES POUR L'EXERCICE 1991-1992**

PROGRAMME 01 - Études des politiques économiques et fiscales  
ÉLÉMENT 02 - Recherche économique

| CATÉGORIES DE DÉPENSES                 | EXPLICATIONS DES ÉCARTS BUDGÉTAIRES  |
|--|--|
| <b><u>FONCTIONNEMENT-PERSONNEL</u></b> |  |
| 01 - Traitements<br>45,6               | Cet écart résulte de l'augmentation des salaires et du réaménagement des crédits de traitement (de la catégorie 02 à la catégorie 01). |
| 02 - Autres rémunérations<br>(23,5)    | Cette diminution résulte du transfert des crédits à la catégorie 01.   |

## **PROGRAMME 02- POLITIQUES ET OPÉRATIONS FINANCIÈRES**

**COMPARAISON DES CRÉDITS EN 1991-1992  
PAR RAPPORT AUX CRÉDITS AUTORISÉS EN 1990-1991  
AU NIVEAU DU PROGRAMME**

PROGRAMME 02 - Politiques et opérations financières

| CATÉGORIES DE DÉPENSES                | CRÉDITS (000 \$)   |                    | ÉCART            |            |
|---------------------------------------|--------------------|--------------------|------------------|------------|
|                                       | 1991-1992          | 1990-1991          | (000 \$)         | %          |
| <b>FONCTIONNEMENT-PERSONNEL</b>       |                    |                    |                  |            |
| 01- Traitements                       | 5 561,3            | 5 337,3            | 224,0            | 4,2        |
| 02- Autres rémunérations              | 87,5               | 204,8              | (117,3)          | (57,3)     |
| SOUS-TOTAL                            | 5 648,8            | 5 542,1            | 106,7            | 1,9        |
| <b>FONCTIONNEMENT-AUTRES DÉPENSES</b> |                    |                    |                  |            |
| 03- Communications                    | 50,0               | 34,5               | 15,5             | 44,9       |
| 04- Services-voté                     | 94,4               | 94,4               | --               | --         |
| Services-permanent                    | 5 400,0            | 5 400,0            | --               | --         |
| 05- Entretien                         | 20,0               | 27,6               | (7,6)            | (27,5)     |
| 06- Loyers                            | 21,6               | 21,6               | --               | --         |
| 07- Fournitures                       | 367,5              | 407,5              | (40,0)           | (9,8)      |
| 08- Équipement                        | 26,0               | 33,9               | (7,9)            | (23,3)     |
| 11- Autres dépenses                   | 5,0                | 5,0                | --               | --         |
| 12- Service de la dette-voté          | 89 816,5           | 80 749,8           | 9 066,7          | 11,2       |
| 12- Service de la dette-permanent     | 4 714 331,4        | 4 340 875,2        | 373 456,2        | 8,6        |
| SOUS-TOTAL                            | 4 810 132,4        | 4 427 649,5        | 382 482,9        | 8,6        |
| <b>TRANSFERT</b>                      |                    |                    |                  |            |
| 10- Transfert                         | 748,7              | 10 263,9           | (9 515,2)        | (92,7)     |
| SOUS-TOTAL                            | 748,7              | 10 263,9           | (9 515,2)        | (92,7)     |
| <b>PRETS, PLACEMENTS ET AVANCES</b>   |                    |                    |                  |            |
| 13- Prêts, placements et avances      | ---                | 0,2                | (0,2)            | (100,0)    |
| SOUS-TOTAL                            | ---                | 0,2                | (0,2)            | (100,0)    |
| <b>TOTAL</b>                          | <b>4 816 529,9</b> | <b>4 443 455,7</b> | <b>373 074,2</b> | <b>8,4</b> |

**COMPARAISON DES CRÉDITS EN 1991-1992  
PAR RAPPORT AUX CRÉDITS AUTORISÉS EN 1990-1991  
AU NIVEAU DE L'ÉLÉMENT**

PROGRAMME 02 - Politiques et opérations financières

ÉLÉMENT 01 - Politiques et opérations financières

| CATÉGORIES DE DÉPENSES           | CRÉDITS (000 \$) |           | ÉCART    |         |
|----------------------------------|------------------|-----------|----------|---------|
|                                  | 1991-1992        | 1990-1991 | (000 \$) | %       |
| FONCTIONNEMENT-PERSONNEL         |                  |           |          |         |
| 01- Traitements                  | 5 561,3          | 5 337,3   | 224,0    | 4,2     |
| 02- Autres rémunérations         | 87,5             | 204,8     | (117,3)  | (57,3)  |
| SOUS-TOTAL                       | 5 648,8          | 5 542,1   | 106,7    | 1,9     |
| FONCTIONNEMENT-AUTRES DÉPENSES   |                  |           |          |         |
| 03- Communications               | 50,0             | 34,5      | 15,5     | 44,9    |
| 04- Services-voté                | 94,4             | 94,4      | --       | --      |
| 05- Entretien                    | 20,0             | 27,6      | (7,6)    | (27,5)  |
| 06- Loyers                       | 21,6             | 21,6      | --       | --      |
| 07- Fournitures                  | 367,5            | 407,5     | (40,0)   | (9,8)   |
| 08- Équipement                   | 26,0             | 33,9      | (7,9)    | (23,3)  |
| 11- Autres dépenses              | 5,0              | 5,0       | --       | --      |
| SOUS-TOTAL                       | 584,5            | 624,5     | (40,0)   | (6,4)   |
| PRETS, PLACEMENTS ET AVANCES     |                  |           |          |         |
| 13- Prêts, placements et avances | ---              | 0,2       | (0,2)    | (100,0) |
| SOUS-TOTAL                       | ---              | 0,2       | (0,2)    | (100,0) |
| TOTAL                            | 6 233,3          | 6 166,8   | 66,5     | 1,1     |

**EXPLICATIONS DES PRINCIPAUX ÉCARTS  
BUDGÉTAIRES POUR L'EXERCICE 1991-1992**

**PROGRAMME 02 - Politiques et opérations financières**

**ÉLÉMENT 01 - Politiques et opérations financières**

| CATÉGORIES DE DÉPENSES                       | EXPLICATIONS DES ÉCARTS BUDGÉTAIRES   |
|--|---|
| <b><u>FONCTIONNEMENT-PERSONNEL</u></b>       |   |
| 01 - Traitements<br>224,0                    | Cet écart résulte de l'augmentation des salaires ainsi que de la conversion de deux postes occasionnels en réguliers et du réaménagement des crédits afférents. |
| 02 - Autres rémunérations<br>(117,3)         | Cette diminution provient de la conversion de deux postes occasionnels en réguliers et du réaménagement des crédits afférents.                                  |
| <b><u>FONCTIONNEMENT-AUTRES DÉPENSES</u></b> |   |
| 03 - Communications<br>15,5                  | Augmentation des frais de déplacement.  |
| 05 - Entretien<br>(7,6)                      | Réduction des dépenses d'entretien.   |
| 07 - Fournitures<br>(40,0)                   | Réaménagement du budget 1990-1991 pour répondre aux besoins et aux contraintes budgétaires.   |
| 08 - Équipement<br>(7,9)                     | Réduction de l'acquisition d'équipements dont le coût est inférieur à 1,0 \$.   |

| COMPARAISON DES CRÉDITS EN 1991-1992<br>PAR RAPPORT AUX CRÉDITS AUTORISÉS EN 1990-1991<br>AU NIVEAU DE L'ÉLÉMENT |                  |             |           |     |
|--|------------------|-------------|-----------|-----|
| PROGRAMME 02 - Politiques et opérations financières  |                  |             |           |     |
| ÉLÉMENT 02 - Service de la dette publique et frais de services bancaires   |                  |             |           |     |
| CATÉGORIES DE DÉPENSES   | CRÉDITS (000 \$) |             | ÉCART     |     |
|  | 1991-1992        | 1990-1991   | (000 \$)  | %   |
| FONCTIONNEMENT-AUTRES DÉPENSES   |                  |             |           |     |
| 04- Services-permanent   | 5 400,0          | 5 400,0     | ---       | --  |
| 12- Service de la dette-permanent  | 3 175 048,1      | 2 996 000,0 | 179 048,1 | 6,0 |
| SOUS-TOTAL   | 3 180 448,1      | 3 001 400,0 | 179 048,1 | 6,0 |
|  |                  |             |           |     |
| TOTAL  | 3 180 448,1      | 3 001 400,0 | 179 048,1 | 6,0 |



EXPLICATIONS DES PRINCIPAUX ÉCARTS  
BUDGÉTAIRES POUR L'EXERCICE 1991-1992

PROGRAMME 02 - Politiques et opérations financières  
ÉLÉMENT 02 - Service de la dette publique et frais de services bancaires

| CATÉGORIES DE DÉPENSES                         | EXPLICATIONS DES ÉCARTS BUDGÉTAIRES   |
|--|---|
| <u>FONCTIONNEMENT-AUTRES DÉPENSES</u>          |   |
| 12- Service de la dette-permanent<br>179 048,1 | Cette variation résulte essentiellement des fluctuations prévues dans le niveau de la dette publique. |

| COMPARAISON DES CRÉDITS EN 1991-1992<br>PAR RAPPORT AUX CRÉDITS AUTORISÉS EN 1990-1991<br>AU NIVEAU DE L'ÉLÉMENT    |                  |           |           |        |
|---|------------------|-----------|-----------|--------|
| PROGRAMME 02 - Politiques et opérations financières   |                  |           |           |        |
| ÉLÉMENT 03 - Gestion de certains emprunts à terme des organismes<br>des réseaux de la santé et des services sociaux |                  |           |           |        |
| CATÉGORIES DE DÉPENSES  | CRÉDITS (000 \$) |           | ÉCART     |        |
|   | 1991-1992        | 1990-1991 | (000 \$)  | %      |
| TRANSFERT   |                  |           |           |        |
| 10- Transfert   | 748,7            | 10 263,9  | (9 515,2) | (92,7) |
| SOUS-TOTAL  | 748,7            | 10 263,9  | (9 515,2) | (92,7) |
|   |                  |           |           |        |
| TOTAL   | 748,7            | 10 263,9  | (9 515,2) | (92,7) |

EXPLICATIONS DES PRINCIPAUX ÉCARTS  
BUDGÉTAIRES POUR L'EXERCICE 1991-1992

PROGRAMME 02 - Politiques et opérations financières

ÉLÉMENT 03 - Gestion de certains emprunts à terme des organismes  
des réseaux de la santé et des services sociaux

| CATÉGORIES DE DÉPENSES                            | EXPLICATIONS DES ÉCARTS BUDGÉTAIRES   |
|---|---|
| <u>TRANSFERT</u><br>10 - Transfert<br>( 9 515,2 ) | Cet écart résulte de la réduction des intérêts à payer suite au remboursement total des emprunts en avril 1991. |

| COMPARAISON DES CRÉDITS EN 1991-1992<br>PAR RAPPORT AUX CRÉDITS AUTORISÉS EN 1990-1991<br>AU NIVEAU DE L'ÉLÉMENT |                  |             |           |      |
|--|------------------|-------------|-----------|------|
| PROGRAMME 02 - Politiques et opérations financières  |                  |             |           |      |
| ÉLÉMENT 04 - Intérêts sur le compte des régimes de retraite  |                  |             |           |      |
| CATÉGORIES DE DÉPENSES   | CRÉDITS (000 \$) |             | ÉCART     |      |
|  | 1991-1992        | 1990-1991   | (000 \$)  | %    |
| FONCTIONNEMENT-AUTRES DÉPENSES   |                  |             |           |      |
| 12- Service de la dette-voté   | 89 816,5         | 80 749,8    | 9 066,7   | 11,2 |
| 12- Service de la dette-permanent  | 1 539 283,3      | 1 344 875,2 | 194 408,1 | 14,5 |
| SOUS-TOTAL   | 1 629 099,8      | 1 425 625,0 | 203 474,8 | 14,3 |
|  |                  |             |           |      |
| TOTAL  | 1 629 099,8      | 1 425 625,0 | 203 474,8 | 14,3 |

**EXPLICATIONS DES PRINCIPAUX ÉCARTS  
BUDGÉTAIRES POUR L'EXERCICE 1991-1992**

PROGRAMME 02 - Politiques et opérations financières

ÉLÉMENT 04 - Intérêts sur le compte des régimes de retraite

| CATÉGORIES DE DÉPENSES                                     | EXPLICATIONS DES ÉCARTS BUDGÉTAIRES   |
|--|---|
| <u>FONCTIONNEMENT-AUTRES DÉPENSES</u>                      |   |
| 12- Service de la dette-voté et permanent<br><br>203 474,8 | <p>La croissance des crédits prévus à titre des intérêts s'explique d'une part par la hausse du niveau du compte des régimes de retraite en 1990-1991 par rapport à 1991-1992, soit une augmentation de 184 M\$ ( 1 856 M\$ x 9,92 % ).</p> <p>Le solde de la variation soit 19,5 M\$ reflète la hausse du taux d'intérêt, soit 10,04 % prévu en 1991-1992 par rapport à 9,92 % inscrits aux crédits 1990-1991.</p> |

## **PROGRAMME 03- COMPTABILITÉ GOUVERNEMENTALE**

**COMPARAISON DES CRÉDITS EN 1991-1992  
PAR RAPPORT AUX CRÉDITS AUTORISÉS EN 1990-1991  
AU NIVEAU DU PROGRAMME**

**PROGRAMME 03 - Comptabilité gouvernementale**

| CATÉGORIES DE DÉPENSES                | CRÉDITS (000 \$) |                 | ÉCART          |              |
|---------------------------------------|------------------|-----------------|----------------|--------------|
|                                       | 1991-1992        | 1990-1991       | (000 \$)       | %            |
| <b>FONCTIONNEMENT-PERSONNEL</b>       |                  |                 |                |              |
| 01- Traitements                       | 22 485,5         | 22 325,3        | 160,2          | 0,7          |
| 02- Autres rémunérations              | 139,7            | 499,9           | (360,2)        | (72,1)       |
| SOUS-TOTAL                            | 22 625,2         | 22 825,2        | (200,0)        | (0,9)        |
| <b>FONCTIONNEMENT-AUTRES DÉPENSES</b> |                  |                 |                |              |
| 03- Communications                    | 353,2            | 353,2           | --             | --           |
| 04- Services-voté                     | 3 417,2          | 3 532,2         | (115,0)        | (3,3)        |
| 05- Entretien                         | 123,5            | 123,5           | --             | --           |
| 06- Loyers                            | 43,5             | 43,5            | --             | --           |
| 07- Fournitures                       | 564,8            | 569,8           | (5,0)          | (0,9)        |
| 08- Équipement                        | 215,6            | 215,6           | --             | --           |
| 11- Autres dépenses                   | 2,5              | 2,5             | --             | --           |
| SOUS-TOTAL                            | 4 720,3          | 4 840,3         | (120,0)        | (2,5)        |
| <b>CAPITAL - AUTRES DÉPENSES</b>      |                  |                 |                |              |
| 08- Équipement                        | 431,0            | 431,0           | --             | --           |
| SOUS-TOTAL                            | 431,0            | 431,0           | --             | --           |
| <b>PRETS, PLACEMENTS ET AVANCES</b>   |                  |                 |                |              |
| 13 - Prêts, placements et avances     | ---              | 0,9             | (0,9)          | (100,0)      |
| SOUS-TOTAL                            | ---              | 0,9             | (0,9)          | (100,0)      |
| <b>TOTAL</b>                          | <b>27 776,5</b>  | <b>28 097,4</b> | <b>(320,9)</b> | <b>(1,1)</b> |

**COMPARAISON DES CRÉDITS EN 1991-1992  
PAR RAPPORT AUX CRÉDITS AUTORISÉS EN 1990-1991  
AU NIVEAU DE L'ÉLÉMENT**

PROGRAMME 03 - Comptabilité gouvernementale

ÉLÉMENT 01 - Opérations comptables et gestion interne

| CATÉGORIES DE DÉPENSES                | CRÉDITS (000 \$) |                 | ÉCART          |              |
|---------------------------------------|------------------|-----------------|----------------|--------------|
|                                       | 1991-1992        | 1990-1991       | (000 \$)       | %            |
| <b>FONCTIONNEMENT-PERSONNEL</b>       |                  |                 |                |              |
| 01- Traitements                       | 16 518,0         | 16 844,8        | (326,8)        | (1,9)        |
| 02- Autres rémunérations              | 54,0             | 272,5           | (218,5)        | (80,2)       |
| SOUS-TOTAL                            | 16 572,0         | 17 117,3        | (545,3)        | (3,2)        |
| <b>FONCTIONNEMENT-AUTRES DÉPENSES</b> |                  |                 |                |              |
| 03- Communications                    | 270,0            | 270,0           | --             | --           |
| 04- Services-voté                     | 74,5             | 74,5            | --             | --           |
| 05- Entretien                         | 39,0             | 39,0            | --             | --           |
| 06- Loyers                            | 32,0             | 32,0            | --             | --           |
| 07- Fournitures                       | 496,0            | 501,0           | (5,0)          | (1,0)        |
| 08- Équipement                        | 106,6            | 106,6           | --             | --           |
| 11- Autres dépenses                   | 0,5              | 0,5             | --             | --           |
| SOUS-TOTAL                            | 1 018,6          | 1 023,6         | (5,0)          | (0,5)        |
| <b>CAPITAL - AUTRES DÉPENSES</b>      |                  |                 |                |              |
| 08- Équipement                        | 250,0            | 250,0           | --             | --           |
| SOUS-TOTAL                            | 250,0            | 250,0           | --             | --           |
| <b>PRETS, PLACEMENTS ET AVANCES</b>   |                  |                 |                |              |
| 13 - Prêts, placements et avances     | ---              | 0,5             | (0,5)          | (100,0)      |
| SOUS-TOTAL                            | ---              | 0,5             | (0,5)          | (100,0)      |
| <b>TOTAL</b>                          | <b>17 840,6</b>  | <b>18 391,4</b> | <b>(550,8)</b> | <b>(3,0)</b> |



**EXPLICATIONS DES PRINCIPAUX ÉCARTS  
BUDGÉTAIRES POUR L'EXERCICE 1991-1992**

PROGRAMME 03 - Comptabilité gouvernementale

ÉLÉMENT 01 - Opérations comptables et gestion interne

| CATÉGORIES DE DÉPENSES                | EXPLICATIONS DES ÉCARTS BUDGÉTAIRES  |
|---------------------------------------|--|
| <u>FONCTIONNEMENT-PERSONNEL</u>       |  |
| 01 - Traitements<br>(326,8)           | Cette diminution est le résultat net des augmentations de salaire, de la réduction d'effectifs transférés vers d'autres ministères ainsi que de la compression des effectifs afin de rencontrer les contraintes budgétaires. |
| 02 - Autres rémunérations<br>(218,5)  | Cette réduction résulte principalement de la diminution des occasionnels prévus pour remplacer des employés réguliers inactifs.  |
| <u>FONCTIONNEMENT-AUTRES DÉPENSES</u> |  |
| 07 - Fournitures<br>(5,0)             | Réduction des dépenses de fournitures de bureau.   |

**COMPARAISON DES CRÉDITS EN 1991-1992  
PAR RAPPORT AUX CRÉDITS AUTORISÉS EN 1990-1991  
AU NIVEAU DE L'ÉLÉMENT**

PROGRAMME 03 - Comptabilité gouvernementale

ÉLÉMENT 02 - Développement et exploitation des systèmes d'information

| CATÉGORIES DE DÉPENSES                | CRÉDITS (000 \$) |                | ÉCART        |            |
|---------------------------------------|------------------|----------------|--------------|------------|
|                                       | 1991-1992        | 1990-1991      | (000 \$)     | %          |
| <b>FONCTIONNEMENT-PERSONNEL</b>       |                  |                |              |            |
| 01- Traitements                       | 3 201,1          | 2 824,2        | 376,9        | 13,4       |
| 02- Autres rémunérations              | 58,7             | 195,8          | (137,1)      | (70,0)     |
| SOUS-TOTAL                            | 3 259,8          | 3 020,0        | 239,8        | 7,9        |
| <b>FONCTIONNEMENT-AUTRES DÉPENSES</b> |                  |                |              |            |
| 03- Communications                    | 6,2              | 6,2            | --           | --         |
| 04- Services-voté                     | 3 332,7          | 3 447,7        | (115,0)      | (3,3)      |
| 05- Entretien                         | 71,0             | 71,0           | --           | --         |
| 06- Loyers                            | 6,0              | 6,0            | --           | --         |
| 07- Fournitures                       | 52,8             | 52,8           | --           | --         |
| 08- Équipement                        | 74,0             | 74,0           | --           | --         |
| 11- Autres dépenses                   | 2,0              | 2,0            | --           | --         |
| SOUS-TOTAL                            | 3 544,7          | 3 659,7        | (115,0)      | (3,1)      |
| <b>CAPITAL - AUTRES DÉPENSES</b>      |                  |                |              |            |
| 08- Équipement                        | 120,0            | 120,0          | --           | --         |
| SOUS-TOTAL                            | 120,0            | 120,0          | --           | --         |
| <b>TOTAL</b>                          | <b>6 924,5</b>   | <b>6 799,7</b> | <b>124,8</b> | <b>1,8</b> |

**EXPLICATIONS DES PRINCIPAUX ÉCARTS  
BUDGÉTAIRES POUR L'EXERCICE 1991-1992**

**PROGRAMME 03 - Comptabilité gouvernementale**

**ÉLÉMENT 02 - Développement et exploitation des systèmes d'information**

| CATÉGORIES DE DÉPENSES                       | EXPLICATIONS DES ÉCARTS BUDGÉTAIRES   |
|--|---|
| <b><u>FONCTIONNEMENT-PERSONNEL</u></b>       |   |
| 01 - Traitements<br>376,9                    | Cette hausse résulte de l'augmentation des salaires ainsi que de la conversion de deux postes occasionnels en réguliers et du réaménagement des crédits afférents.  |
| 02 - Autres rémunérations<br>(137,1)         | Cet écart s'explique principalement par la conversion de deux postes occasionnels en réguliers et du transfert des crédits afférents et par la diminution des occasionnels prévus pour remplacer des employeurs inactifs. |
| <b><u>FONCTIONNEMENT-AUTRES DÉPENSES</u></b> |   |
| 04 - Services-voté<br>(115,0)                | Réduction des dépenses de services contractuels afin de rencontrer les contraintes budgétaires.   |

**COMPARAISON DES CRÉDITS EN 1991-1992  
PAR RAPPORT AUX CRÉDITS AUTORISÉS EN 1990-1991  
AU NIVEAU DE L'ÉLÉMENT**

PROGRAMME 03 - Comptabilité gouvernementale

ÉLÉMENT 03 - Vérification des systèmes et des réclamations  
relatives aux ententes fédérales-provinciales

| CATÉGORIES DE DÉPENSES                | CRÉDITS (000 \$) |                | ÉCART        |            |
|---------------------------------------|------------------|----------------|--------------|------------|
|                                       | 1991-1992        | 1990-1991      | (000 \$)     | %          |
| <b>FONCTIONNEMENT-PERSONNEL</b>       |                  |                |              |            |
| 01- Traitements                       | 2 766,4          | 2 656,3        | 110,1        | 4,1        |
| 02- Autres rémunérations              | 27,0             | 31,6           | (4,6)        | (14,6)     |
| SOUS-TOTAL                            | 2 793,4          | 2 687,9        | 105,5        | 3,9        |
| <b>FONCTIONNEMENT-AUTRES DÉPENSES</b> |                  |                |              |            |
| 03- Communications                    | 77,0             | 77,0           | --           | --         |
| 04- Services-voté                     | 10,0             | 10,0           | --           | --         |
| 05- Entretien                         | 13,5             | 13,5           | --           | --         |
| 06- Loyers                            | 5,5              | 5,5            | --           | --         |
| 07- Fournitures                       | 16,0             | 16,0           | --           | --         |
| 08- Équipement                        | 35,0             | 35,0           | --           | --         |
| SOUS-TOTAL                            | 157,0            | 157,0          | --           | --         |
| <b>CAPITAL - AUTRES DÉPENSES</b>      |                  |                |              |            |
| 08- Équipement                        | 61,0             | 61,0           | --           | --         |
| SOUS-TOTAL                            | 61,0             | 61,0           | --           | --         |
| <b>PRETS, PLACEMENTS ET AVANCES</b>   |                  |                |              |            |
| 13 - Prêts, placements et avances     | ---              | 0,4            | (0,4)        | (100,0)    |
| SOUS-TOTAL                            | ---              | 0,4            | (0,4)        | (100,0)    |
| <b>TOTAL</b>                          | <b>3 011,4</b>   | <b>2 906,3</b> | <b>105,1</b> | <b>3,6</b> |

EXPLICATIONS DES PRINCIPAUX ÉCARTS  
BUDGÉTAIRES POUR L'EXERCICE 1991-1992

PROGRAMME 03 - Comptabilité gouvernementale

ÉLÉMENT 03 - Vérification des systèmes et des réclamations relatives aux ententes  
fédérales-provinciales

| CATÉGORIES DE DÉPENSES                                       | EXPLICATIONS DES ÉCARTS BUDGÉTAIRES                                |
|--|--|
| <u>FONCTIONNEMENT-PERSONNEL</u><br>01 - Traitements<br>110,1 | Cette hausse résulte principalement de l'augmentation des salaires |

**PROGRAMME 04- FONDS DE SUPPLÉANCE**

| COMPARAISON DES CRÉDITS EN 1991-1992<br>PAR RAPPORT AUX CRÉDITS AUTORISÉS EN 1990-1991<br>AU NIVEAU DU PROGRAMME |                  |           |            |
|--|------------------|-----------|------------|
| PROGRAMME 04 - Fonds de suppléance   |                  |           |            |
| CATÉGORIES DE DÉPENSES   | CRÉDITS (000 \$) |           | ÉCART      |
|  | 1991-1992        | 1990-1991 | (000 \$)   |
| FONCTIONNEMENT-PERSONNEL   |                  |           |            |
| 01- Traitements  | 53 376,5         | 16 844,3  | 36 532,2   |
| 02- Autres rémunérations   | 404,7            | ----      | 404,7      |
| SOUS-TOTAL   | 53 781,2         | 16 844,3  | 36 936,9   |
| FONCTIONNEMENT-AUTRES DÉPENSES   |                  |           |            |
| 11- Autres dépenses  | 82 582,0         | 151 989,7 | (69 407,7) |
| SOUS-TOTAL   | 82 582,0         | 151 989,7 | (69 407,7) |
| TRANSFERT  |                  |           |            |
| 10- Transfert  | 184 032,8        | 90 086,3  | 93 946,5   |
| SOUS-TOTAL   | 184 032,8        | 90 086,3  | 93 946,5   |
|  |                  |           |            |
| TOTAL  | 320 396,0        | 258 920,3 | 61 475,7   |

| COMPARAISON DES CRÉDITS EN 1991-1992<br>PAR RAPPORT AUX CRÉDITS AUTORISÉS EN 1990-1991<br>AU NIVEAU DE L'ÉLÉMENT  |                  |           |            |
|---|------------------|-----------|------------|
| PROGRAMME 04 - Fonds de suppléance  |                  |           |            |
| ÉLÉMENT 01 - Provision pour augmenter tout crédit à condition que le montant ainsi ajouté ne dépasse pas le montant le plus élevé de 100 000 \$ ou de 10 % du crédit ainsi augmenté |                  |           |            |
| CATÉGORIES DE DÉPENSES  | CRÉDITS (000 \$) |           | ÉCART      |
|   | 1991-1992        | 1990-1991 | (000 \$)   |
| FONCTIONNEMENT-AUTRES DÉPENSES  |                  |           |            |
| 11- Autres dépenses   | 82 582,0         | 151 989,7 | (69 407,7) |
| SOUS-TOTAL  | 82 582,0         | 151 989,7 | (69 407,7) |
| TRANSFERT   |                  |           |            |
| 10- Transfert   | 32 156,2         | 53 300,0  | (21 143,8) |
| SOUS-TOTAL  | 32 156,2         | 53 300,0  | (21 143,8) |
|   |                  |           |            |
| TOTAL   | 114 738,2        | 205 289,7 | (90 551,5) |



**EXPLICATIONS DES PRINCIPAUX ÉCARTS  
BUDGÉTAIRES POUR L'EXERCICE 1991-1992**

PROGRAMME 04 - Fonds de suppléance

ÉLÉMENT 01 - Provision pour augmenter tout crédit à condition que le montant ainsi ajouté ne dépasse pas le montant le plus élevé de 100 000 \$ ou de 10 % du crédit ainsi augmenté

| CATÉGORIES DE DÉPENSES                                  | EXPLICATIONS DES ÉCARTS BUDGÉTAIRES  |
|---|--|
| <u>FONCTIONNEMENT-AUTRES DÉPENSES</u><br><br>(69 407,7) | La baisse des crédits de 90,6 M\$ s'explique principalement par la diminution de la réserve générale et par l'élimination des mesures fiscales annoncées au Discours sur le budget d'avril 1990. |
| <u>TRANSFERT</u><br><br>(21 143,8)                      |  |
| <u>ÉCART TOTAL :</u> (90 551,5)                         |  |

| COMPARAISON DES CRÉDITS EN 1991-1992<br>PAR RAPPORT AUX CRÉDITS AUTORISÉS EN 1990-1991<br>AU NIVEAU DE L'ÉLÉMENT  |                  |           |           |
|---|------------------|-----------|-----------|
| PROGRAMME 04 - Fonds de suppléance  |                  |           |           |
| ÉLÉMENT 02 - Provision pour augmenter tout crédit applicable aux traitements, salaires et allocations des employés du gouvernement et du secteur parapublic |                  |           |           |
| CATÉGORIES DE DÉPENSES  | CRÉDITS (000 \$) |           | ÉCART     |
|   | 1991-1992        | 1990-1991 | (000 \$)  |
| FONCTIONNEMENT-PERSONNEL  |                  |           |           |
| 01- Traitements   | 53 376,5         | 16 844,3  | 36 532,2  |
| 02- Autres rémunérations  | 404,7            | ----      | 404,7     |
| SOUS-TOTAL  | 53 781,2         | 16 844,3  | 36 936,9  |
| TRANSFERT   |                  |           |           |
| 10- Transfert   | 151 876,6        | 36 786,3  | 115 090,3 |
| SOUS-TOTAL  | 151 876,6        | 36 786,3  | 115 090,3 |
|   |                  |           |           |
| TOTAL   | 205 657,8        | 53 630,6  | 152 027,2 |

**EXPLICATIONS DES PRINCIPAUX ÉCARTS  
BUDGÉTAIRES POUR L'EXERCICE 1991-1992**

PROGRAMME 04 - Fonds de suppléance

ÉLÉMENT 02 - Provision pour augmenter tout crédit applicable aux traitements, salaires et allocations des employés du gouvernement et du secteur parapublic

| CATÉGORIES DE DÉPENSES          | EXPLICATIONS DES ÉCARTS BUDGÉTAIRES  |
|---------------------------------|--|
| <u>FONCTIONNEMENT-PERSONNEL</u> |  |
| 36 936,9                        |  |
| <u>TRANSFERT</u>                |  |
| 115 090,3                       |  |
| <u>ÉCART TOTAL:</u> 152 027,2   | La variation des crédits de 152,0 \$M est principalement attribuable aux provisions créées à l'égard du paiement relatif à l'équité salariale ainsi qu'au forfaitaire payable en juillet tel que prévu aux conventions collectives. Cette provision intègre également l'augmentation des contributions du gouvernement à l'égard de l'assurance chômage suite à la hausse, à compter du 1er juillet, du taux décrété en février dernier. |

## **PROGRAMME 05- GESTION INTERNE ET SOUTIEN**

**COMPARAISON DES CRÉDITS EN 1991-1992  
PAR RAPPORT AUX CRÉDITS AUTORISÉS EN 1990-1991  
AU NIVEAU DU PROGRAMME**

**PROGRAMME 05 - Gestion interne et soutien**

| CATÉGORIES DE DÉPENSES                | CRÉDITS (000 \$) |                 | ÉCART        |               |
|---------------------------------------|------------------|-----------------|--------------|---------------|
|                                       | 1991-1992        | 1990-1991       | (000 \$)     | %             |
| <b>FONCTIONNEMENT-PERSONNEL</b>       |                  |                 |              |               |
| 01- Traitements - voté                | 5 552,7          | 5 367,6         | 185,1        | 3,5           |
| Traitements - permanent               | 20,3             | ---             | 20,3         | * N/A         |
| 02- Autres rémunérations              | 233,2            | 296,3           | (63,1)       | (21,3)        |
| <b>SOUS-TOTAL</b>                     | <b>5 806,2</b>   | <b>5 663,9</b>  | <b>142,3</b> | <b>2,5</b>    |
| <b>FONCTIONNEMENT-AUTRES DÉPENSES</b> |                  |                 |              |               |
| 03- Communications                    | 1 685,0          | 1 720,6         | (35,6)       | (2,1)         |
| 04- Services-voté                     | 1 086,0          | 1 259,4         | (173,4)      | (13,8)        |
| 05- Entretien                         | 236,5            | 181,0           | 55,5         | 30,7          |
| 06- Loyers                            | 7 133,0          | 6 363,9         | 769,1        | 12,1          |
| 07- Fournitures                       | 381,9            | 366,4           | 15,5         | 4,2           |
| 08- Équipement                        | 116,6            | 100,6           | 16,0         | 15,9          |
| 11- Autres dépenses                   | 18,8             | 20,6            | (1,8)        | (8,7)         |
| <b>SOUS-TOTAL</b>                     | <b>10 657,8</b>  | <b>10 012,5</b> | <b>645,3</b> | <b>6,4</b>    |
| <b>CAPITAL-AUTRES DÉPENSES</b>        |                  |                 |              |               |
| 08- Équipement                        | 263,9            | 267,2           | (3,3)        | (1,2)         |
| <b>SOUS-TOTAL</b>                     | <b>263,9</b>     | <b>267,2</b>    | <b>(3,3)</b> | <b>(1,2)</b>  |
| <b>TRANSFERT</b>                      |                  |                 |              |               |
| 10- Transfert                         | 75,0             | 75,0            | --           | --            |
| <b>SOUS-TOTAL</b>                     | <b>75,0</b>      | <b>75,0</b>     | <b>--</b>    | <b>--</b>     |
| <b>PRETS, PLACEMENTS ET AVANCES</b>   |                  |                 |              |               |
| 13- Prêts, placements et avances      | 2,0              | 2,6             | (0,6)        | (23,1)        |
| <b>SOUS-TOTAL</b>                     | <b>2,0</b>       | <b>2,6</b>      | <b>(0,6)</b> | <b>(23,1)</b> |
| <b>TOTAL</b>                          | <b>16 804,9</b>  | <b>16 021,2</b> | <b>783,7</b> | <b>4,9</b>    |

\* Les crédits 1990-1991 étant nuls, l'écart ne peut être exprimé de façon significative.

**EXPLICATIONS DES PRINCIPAUX ÉCARTS  
BUDGÉTAIRES POUR L'EXERCICE 1991-1992**

**PROGRAMME 05 - Gestion interne et soutien**

| CATÉGORIES DE DÉPENSES                       | EXPLICATIONS DES ÉCARTS BUDGÉTAIRES   |
|--|---|
| <b><u>FONCTIONNEMENT-PERSONNEL</u></b>       |   |
| 01 - Traitements-voté<br>185,1               | Cette hausse est le résultat principalement de l'augmentation des salaires ainsi que de la conversion de deux postes occasionnels en réguliers et du réaménagement des crédits afférents.             |
| 01 - Traitements-permanent<br>20,3           | Ces crédits représentent l'allocation statutaire des ministres.   |
| 02 - Autres rémunérations<br>(63,1)          | Cet écart résulte de la conversion de deux postes occasionnels en réguliers et du réaménagement des crédits afférents.  |
| <b><u>FONCTIONNEMENT-AUTRES DÉPENSES</u></b> |   |
| 03 - Communications<br>( 35,6 )              | Cet écart résulte de la diminution des frais des services téléphoniques (F.S.T.)  |
| 04 - Services<br>( 173,4 )                   | Cet écart résulte de la réduction des dépenses de services contractuels.  |
| 05 - Entretien<br>55,5                       | Cet écart résulte de l'augmentation des coûts d'entretien des équipements informatiques et de la prévision de dépenses d'entretien payables à la Société immobilière du Québec.                       |
| 06 - Loyers<br>769,1                         | Cet écart résulte principalement de l'augmentation des loyers payables à la Société immobilière du Québec 660,6 et du loyer de l'ordinateur central partagé avec le Secrétariat du Conseil du Trésor. |

**PROGRAMME 08- STATISTIQUES, PRÉVISIONS SOCIO-ÉCONOMIQUES ET RECHERCHES D'ENSEMBLE**

| COMPARAISON DES CRÉDITS EN 1991-1992<br>PAR RAPPORT AUX CRÉDITS AUTORISÉS EN 1990-1991<br>AU NIVEAU DU PROGRAMME |                  |           |          |        |
|--|------------------|-----------|----------|--------|
| PROGRAMME 08 - Statistiques, prévisions socio-économiques et recherches d'ensemble                               |                  |           |          |        |
| CATÉGORIES DE DÉPENSES   | CRÉDITS (000 \$) |           | ÉCART    |        |
|  | 1991-1992        | 1990-1991 | (000 \$) | %      |
| FONCTIONNEMENT-PERSONNEL   |                  |           |          |        |
| 01- Traitements  | 6 901,1          | 6 698,2   | 202,9    | 3,0    |
| 02- Autres rémunérations   | 27,0             | 104,1     | (77,1)   | (74,1) |
| SOUS-TOTAL   | 6 928,1          | 6 802,3   | 125,8    | 1,9    |
| FONCTIONNEMENT-AUTRES DÉPENSES   |                  |           |          |        |
| 03- Communications   | 167,6            | 217,3     | (49,7)   | (22,9) |
| 04- Services-voté  | 586,0            | 611,3     | (25,3)   | (4,1)  |
| 05- Entretien  | 79,0             | 43,0      | 36,0     | 83,7   |
| 06- Loyers   | 97,5             | 123,0     | (25,5)   | (20,7) |
| 07- Fournitures  | 85,8             | 78,0      | 7,8      | 10,0   |
| 08- Équipement   | 26,7             | 20,0      | 6,7      | 33,5   |
| 11- Autres dépenses  | 5,0              | 5,0       | --       | --     |
| SOUS-TOTAL   | 1 047,6          | 1 097,6   | (50,0)   | (4,6)  |
| CAPITAL-AUTRES DÉPENSES  |                  |           |          |        |
| 08- Équipement   | 112,0            | 112,0     | --       | --     |
| SOUS-TOTAL   | 112,0            | 112,0     | --       | --     |
| TOTAL  | 8 087,7          | 8 011,9   | 75,8     | 1,0    |



**EXPLICATIONS DES PRINCIPAUX ÉCARTS  
BUDGÉTAIRES POUR L'EXERCICE 1991-1992**

PROGRAMME 08 - Statistiques, prévisions socio-économiques et recherches d'ensemble

| CATÉGORIES DE DÉPENSES                       | EXPLICATIONS DES ÉCARTS BUDGÉTAIRES  |
|--|--|
| <b><u>FONCTIONNEMENT-PERSONNEL</u></b>       |  |
| 01 - Traitements<br>202,9                    | Cette variation résulte de l'augmentation des salaires ainsi que de la conversion d'un poste occasionnel en régulier et du réaménagement des crédits afférents ainsi que de la réduction de 3 effectifs temps complet. |
| 02 - Autres rémunérations<br>(77,1)          | Cette diminution de crédits est le résultat net de la conversion d'un poste occasionnel en régulier ainsi que d'une réduction des crédits de traitements afin de rencontrer les contraintes budgétaires.               |
| <b><u>FONCTIONNEMENT-AUTRES DÉPENSES</u></b> |  |
| 03 - Communications<br>(49,7)                | Réduction des frais de déplacement ainsi que des coûts du système téléphonique.  |
| 04 - Services-voté<br>(25,3)                 | Réduction des coûts de traitement informatique afin de rencontrer les contraintes budgétaires.   |
| 05 - Entretien<br>36,0                       | Ajouts à l'infrastructure du réseau de micro-ordinateurs et augmentation des frais liés à l'entretien de ces équipements.  |
| 06 - Loyers<br>(25,5)                        | Réduction du coût de location du mini ordinateur.  |