

MINISTÈRE DE L'ÉDUCATION,
DU LOISIR ET DU SPORT

CAHIER EXPLICATIF
DES CRÉDITS
2011-2012

Québec ☐☐

NOTE PRÉLIMINAIRE

Ce document d'information est principalement destiné aux membres des commissions parlementaires responsables de l'étude des crédits du ministère de l'Éducation, du Loisir et du Sport pour l'année financière 2011-2012.

Deux parties distinctes composent ce document. La première contient des renseignements généraux et des données financières et statistiques tandis que la deuxième comprend l'explication des variations de crédits entre les années financières 2010-2011 et 2011-2012.

MINISTÈRE DE L'ÉDUCATION, DU LOISIR ET DU SPORT
CAHIER EXPLICATIF DES CRÉDITS 2011-2012
TABLE DES MATIÈRES

PARTIE I

RENSEIGNEMENTS GÉNÉRAUX

1	L'organisation administrative du ministère de l'Éducation, du Loisir et du Sport	1
1.1	La mission du Ministère	1
1.2	Les réseaux d'enseignement.....	2
1.3	L'effectif du Ministère	3
1.4	La structure des programmes	3
1.5	La structure administrative.....	5
	1.5.1 - Structure des programmes 2011-2012	6
	1.5.2 - Budgets comparatifs 2010-2011 et 2011-2012.....	8
	1.5.3 - Organigramme	9
2	Les crédits du ministère de l'Éducation, du Loisir et du Sport en 2011-2012.....	10

PARTIE II

BUDGETS COMPARATIFS 2010-2011 et 2011-2012

PROGRAMME 01 - Administration et consultation.....	12
Éléments 01 à 08 – Explications.....	14
PROGRAMME 02 - Formation en tourisme et hôtellerie	15
Élément 01 – Institut de tourisme et d'hôtellerie du Québec.....	16
PROGRAMME 03 - Aide financière aux études.....	17
Élément 01 - Bourses consécutives aux prêts	19
Élément 02 - Intérêts et remboursements aux banques.....	20
Élément 03 - Autres bourses.....	21
Élément 04 - Administration de l'aide financière aux études	22

PROGRAMME 04 - Éducation préscolaire et enseignement primaire et secondaire.....	23
Élément 01 - Commissions scolaires.....	25
Élément 02 - Commissions scolaires à statut particulier.....	26
Élément 03 - Service de la dette des commissions scolaires.....	27
Élément 04 - Enseignement privé.....	28
Élément 05 - Soutien à des partenaires en éducation.....	29
Élément 06 - Aide au transport scolaire.....	30
Élément 07 - Provision pour pourvoir, avec l'approbation du Conseil du trésor, tout crédit requis pour l'harmonisation de la méthode de comptabilisation des immobilisations.....	31
PROGRAMME 05 - Enseignement supérieur.....	32
Élément 01 - Cégeps.....	34
Élément 02 - Universités.....	35
Élément 03 - Enseignement privé au collégial.....	36
Élément 04 - Service de la dette des cégeps.....	37
Élément 05 - Service de la dette des universités.....	38
Élément 06 - Soutien à des partenaires en éducation.....	39
Élément 07 - Provision pour pourvoir, avec l'approbation du Conseil du trésor, tout crédit requis pour l'harmonisation de la méthode de comptabilisation des immobilisations.....	40
PROGRAMME 06 - Développement du loisir et du sport.....	41
Élément 01 - Promotion du loisir et de l'action bénévole.....	42
Élément 02 - Promotion du sport et de la sécurité et recherche.....	43
PROGRAMME 07 - Régimes de retraite.....	44

RENSEIGNEMENTS GÉNÉRAUX

1. L'ORGANISATION ADMINISTRATIVE DU MINISTÈRE DE L'ÉDUCATION, DU LOISIR ET DU SPORT

1.1 La mission du Ministère

De par sa loi constitutive, les fonctions du Ministère s'exercent dans les domaines de l'éducation préscolaire, de l'enseignement primaire et secondaire, de l'enseignement collégial ainsi que de l'enseignement et de la recherche universitaires, à l'exception d'un enseignement relevant d'un autre ministère, auxquels s'ajoutent les domaines du loisir et du sport, en vue notamment :

- de promouvoir l'éducation, le loisir et le sport;
- de contribuer, par la promotion, le développement et le soutien de ces domaines, à l'élévation du niveau scientifique, culturel et professionnel ainsi que du niveau de la pratique récréative et sportive de la population québécoise et des personnes qui la composent;
- de favoriser l'accès aux formes les plus élevées du savoir et de la culture à toute personne qui en a la volonté et l'aptitude;
- de contribuer à l'harmonisation des orientations et des activités avec l'ensemble des politiques gouvernementales et avec les besoins économiques, sociaux et culturels.

Dans le domaine de l'éducation, le Ministère remplit sa mission sur la base d'un partage de responsabilités avec les divers réseaux de l'enseignement, lesquels sont chargés d'offrir les programmes d'études et les autres services éducatifs. Dans le cas de l'aide financière aux études et de la sanction des études, le Ministère est en relation directe avec les étudiantes, les étudiants et les élèves.

Le Ministère est également chargé de conseiller le gouvernement en matière de loisir et de sport et d'assurer la cohérence interministérielle dans ces domaines. Sa responsabilité fondamentale consiste à favoriser, en partenariat avec les acteurs concernés, le développement du loisir et du sport dans un cadre sain et sécuritaire et à promouvoir un mode de vie physiquement actif auprès de toute la population québécoise.

Le Ministère assume le rôle et les responsabilités qui lui sont conférés par les lois en exerçant six grandes fonctions, qui définissent ses différents leviers d'intervention :

- orienter et planifier les services éducatifs offerts sur le territoire en vue de répondre aux besoins de la population québécoise;
- informer la population sur le rendement du système d'éducation, sur son évolution et sur l'atteinte des objectifs fixés;
- sensibiliser et informer les citoyennes et les citoyens afin qu'ils adoptent un comportement sécuritaire et de qualité dans la pratique d'activités récréatives et sportives;

- contribuer à la formation des acteurs des domaines du loisir et du sport et soutenir ses partenaires pour la mise en place d'un environnement et d'un encadrement de qualité;
- gérer les ressources allouées par l'Assemblée nationale et assurer leur répartition;
- conseiller le législateur et les responsables politiques.

1.2 Les réseaux d'enseignement¹

L'éducation préscolaire et l'enseignement primaire et secondaire

Le réseau des écoles publiques est administré par 72 commissions scolaires linguistiques dont 60 sont reconnues comme francophones, 9 comme anglophones et 3 comme ayant un statut particulier. Deux de ces dernières offrent principalement des services aux élèves autochtones, soit la Commission scolaire Crie et la Commission scolaire Kativik.

En 2008-2009, les commissions scolaires dirigeaient 2 361 écoles publiques. De ce nombre, 1 741 établissements offraient l'éducation préscolaire et l'enseignement primaire, 429 écoles donnaient l'enseignement secondaire en formation générale et 191 offraient à la fois l'enseignement primaire et l'enseignement secondaire. À ces établissements s'ajoutaient 193 centres de formation professionnelle et 187 centres d'éducation des adultes.

Pour sa part, le réseau des écoles privées comptait, en 2008-2009, 363 établissements. De ce nombre, 232 étaient agréés aux fins de subventions et 131 étaient titulaires d'un permis sans agrément.

L'enseignement collégial

En 2008-2009, on comptait au Québec 108 établissements offrant un programme menant au diplôme ou à une attestation d'études collégiales. Il s'agit de 52² cégeps, de 51 établissements privés, dont 2 établissements sous entente internationale (France-Québec), de 11 établissements du réseau gouvernemental (7 conservatoires de musique, 2 instituts de technologie agricole, l'Institut de tourisme et d'hôtellerie du Québec et le Collège MacDonald qui relève de l'Université McGill).

L'enseignement universitaire

La Loi sur les établissements d'enseignement de niveau universitaire reconnaît au Québec les établissements suivants : l'Université Laval, l'Université McGill, l'Université Bishop's, l'Université de Montréal, l'École Polytechnique de Montréal,

¹ Source : DRSI, Toutes les données de la section 1.2 sont provisoires; elles reflètent l'information disponible au 4 mars 2011.

² Il y a 48 établissements collégiaux publics dont 2 comprennent aussi des campus ou des cégeps qui sont pris en compte. Il s'agit du Champlain Regional College (Campus Lennoxville, Campus Saint-Lambert-Longueuil, Campus St-Lawrence) et du Collège régional de Lanaudière (Cégep de l'Assomption, Cégep de Terrebonne et Cégep de Joliette).

l'École des hautes études commerciales de Montréal, l'Université Concordia, l'Université de Sherbrooke ainsi que l'Université du Québec et ses constituantes.

Le réseau de l'Université du Québec comprend 11 entités juridiques : le siège social, six constituantes, trois écoles supérieures et un institut de recherche.

La population scolaire

En 2008-2009, la population scolaire comptait 1 031 994 jeunes à l'éducation préscolaire et à l'enseignement primaire et secondaire, incluant la formation professionnelle. De plus, en 2008-2009 on comptait 273 713 adultes, incluant ceux qui étaient inscrits à la formation professionnelle. Dans le réseau collégial on dénombrait 203 878 personnes inscrites. Ces données comprennent les inscriptions tant à l'enseignement ordinaire (167 685) qu'à l'éducation des adultes (36 193), dans les réseaux public et privé. Enfin, 264 024 personnes fréquentaient l'université, tous cycles d'études et régimes confondus.

Dans le cadre de sa politique d'accessibilité aux études supérieures et à la formation professionnelle au secondaire, le Ministère accorde aux étudiantes, aux étudiants et aux élèves dont les ressources financières sont insuffisantes, un soutien financier pour la poursuite de leurs études par le Programme de prêts et bourses. Les données pour l'année d'attribution 2008-2009 indiquent que 136 906 personnes ont bénéficié d'une aide financière; parmi elles, 49 219 ont reçu un prêt seulement, 86 215 ont reçu un prêt et une bourse et 1 472 ont eu droit à une bourse seulement.

1.3 L'effectif du Ministère

Au 1^{er} avril 2011, l'effectif autorisé total du portefeuille ministériel s'établit à 1 286 ETC par rapport à l'effectif autorisé total au comparatif 2010-2011 de 1 334. Cette baisse est due à l'abolition de 35 postes ainsi qu'à la récupération par le SCT de 13 ETC occasionnels concernant la décision Nguyen et Bindra. De ce nombre, on note 1 076 effectifs à l'administration du Ministère et 157 effectifs à l'Aide financière aux études. Ce total inclut 53 effectifs pour les trois organismes de consultation et d'évaluation du domaine de l'éducation que sont le Conseil supérieur de l'éducation, la Commission d'évaluation de l'enseignement collégial et la Commission consultative de l'enseignement privé.

1.4 La structure des programmes

Le Ministère exerce sa responsabilité à l'égard des sept programmes suivants :

Le programme 01 – Administration et consultation vise à assurer l'administration de l'ensemble des programmes confiés au Ministère, sauf celui de l'aide financière aux études, et à soutenir l'action des réseaux d'enseignement en leur fournissant les services nécessaires à l'exercice de leur mission. Ce programme assure aussi le fonctionnement des organismes de consultation et d'évaluation du domaine de l'éducation.

Le programme 02 – Formation en tourisme et hôtellerie vise à offrir des activités de formation professionnelle, technique et universitaire dans les domaines de l'hôtellerie, de la restauration et du tourisme. Il soutient également la recherche et fournit de l'aide technique et des services dans ces domaines.

Le programme 03 – Aide financière aux études vise à favoriser l'accessibilité aux études secondaires en formation professionnelle et aux études postsecondaires à temps plein ou à temps partiel. Il fournit un soutien financier aux personnes dont les ressources financières sont jugées insuffisantes.

Le programme 04 – Éducation préscolaire et enseignement primaire et secondaire vise à rendre accessibles aux élèves, jeunes et adultes, les services d'enseignement en fournissant aux commissions scolaires, aux établissements privés subventionnés et à divers organismes les ressources financières nécessaires à leur fonctionnement et à leur développement. Il inclut également les subventions pour le transport scolaire.

Le programme 05 – Enseignement supérieur vise à rendre accessibles, aux étudiantes et aux étudiants des réseaux collégial et universitaire, les services d'enseignement, en fournissant aux établissements les ressources financières nécessaires à leur fonctionnement et à leur développement.

Le programme 06 – Développement du loisir et du sport vise à promouvoir et à favoriser les activités de loisir et de sport par un soutien aux organismes du milieu et à des clientèles spécifiques. Il a également pour objectif d'appuyer l'action bénévole tout en ayant une préoccupation particulière en matière de sécurité dans la pratique d'activités récréatives et sportives.

Le programme 07 – Régimes de retraite regroupe le régime de retraite des enseignants (RRE), le régime de retraite des employés du gouvernement et des organismes publics (RREGOP) et le régime de retraite du personnel d'encadrement (RRPE) applicables au personnel des réseaux.

Le tableau 1.5.1 présente la structure des programmes du Ministère pour l'année financière 2011-2012.

1.5 La structure administrative

1.5.1 - Structure des programmes 2011-2012

1.5.2 - Budgets comparatifs 2010-2011 et 2011-2012

1.5.3 - Organigramme

MINISTÈRE DE L'ÉDUCATION, DU LOISIR ET DU SPORT

STRUCTURE DES PROGRAMMES 2011-2012

BUDGET DE DÉPENSES 2011-2012
(000 \$)

PROGRAMME 01 - ADMINISTRATION ET CONSULTATION	157 111,7	1,0 %
<p>Ce programme vise à assurer l'administration de l'ensemble des programmes confiés au Ministère, sauf celui de l'aide financière aux études, et à soutenir l'action des réseaux d'enseignement en leur fournissant les services nécessaires à l'exercice de leur mission. Ce programme assure aussi le fonctionnement des organismes de consultation et d'évaluation du domaine de l'éducation.</p> <p>Élément 01 - Direction</p> <p>Élément 02 - Information, communication et administration</p> <p>Élément 03 - Administration de l'éducation préscolaire et de l'enseignement primaire et secondaire</p> <p>Élément 04 - Administration de l'enseignement supérieur</p> <p>Élément 05 - Administration de la formation professionnelle et technique et de la formation continue</p> <p>Élément 06 - Conseil supérieur de l'éducation</p> <p>Élément 07 - Commission d'évaluation de l'enseignement collégial</p> <p>Élément 08 - Administration du loisir et du sport</p>		
PROGRAMME 02 - FORMATION EN TOURISME ET HÔTELLERIE	24 203,7	0,2 %
<p>Ce programme vise à offrir des activités de formation professionnelle, technique et universitaire dans les domaines de l'hôtellerie, de la restauration et du tourisme. Il soutient également la recherche et fournit de l'aide technique et des services dans ces domaines.</p> <p>Élément 01 - Institut de tourisme et d'hôtellerie du Québec</p>		
PROGRAMME 03 - AIDE FINANCIÈRE AUX ÉTUDES	547 541,5	3,5 %
<p>Ce programme vise à favoriser l'accessibilité aux études secondaires en formation professionnelle et aux études postsecondaires à temps plein ou à temps partiel. Il fournit un soutien financier aux personnes dont les ressources financières sont jugées insuffisantes.</p> <p>Élément 01 - Bourses consécutives aux prêts</p> <p>Élément 02 - Intérêts et remboursements aux banques</p> <p>Élément 03 - Autres bourses</p> <p>Élément 04 - Administration de l'aide financière aux études</p>		
PROGRAMME 04 - ÉDUCATION PRÉSCOLAIRE ET ENSEIGNEMENT PRIMAIRE ET SECONDAIRE	8 786 541,8	56,5 %
<p>Ce programme vise à rendre accessibles aux élèves, jeunes et adultes, les services d'enseignement en fournissant aux commissions scolaires, aux établissements privés subventionnés et à divers organismes les ressources financières nécessaires à leur fonctionnement et à leur développement. Il inclut également les subventions pour le transport scolaire.</p> <p>Élément 01 - Commissions scolaires</p> <p>Élément 02 - Commissions scolaires à statut particulier</p> <p>Élément 03 - Service de la dette des commissions scolaires</p> <p>Élément 04 - Enseignement privé</p> <p>Élément 05 - Soutien à des partenaires en éducation</p> <p>Élément 06 - Aide au transport scolaire</p> <p>Élément 07 - Provision pour pourvoir, avec l'approbation du Conseil du trésor, tout crédit requis pour l'harmonisation de la méthode de comptabilisation des immobilisations</p>		

PROGRAMME 05 - ENSEIGNEMENT SUPÉRIEUR		4 949 320,4	31,9 %
Ce programme vise à rendre accessibles, aux étudiantes et aux étudiants des réseaux collégial et universitaire, les services d'enseignement, en fournissant aux établissements les ressources financières nécessaires à leur fonctionnement et à leur développement.			
Élément 01 - Cégeps Élément 02 - Universités Élément 03 - Enseignement privé au collégial Élément 04 - Service de la dette des cégeps Élément 05 - Service de la dette des universités Élément 06 - Soutien à des partenaires en éducation Élément 07 - Provision pour pourvoir, avec l'approbation du Conseil du trésor, tout crédit requis pour l'harmonisation de la méthode de comptabilisation des immobilisations			
PROGRAMME 06 - DÉVELOPPEMENT DU LOISIR ET DU SPORT		63 745,3	0,4 %
Ce programme vise à promouvoir et à favoriser les activités de loisir et de sport par un soutien aux organismes du milieu et à des clientèles spécifiques. Il a également pour objectif d'appuyer l'action bénévole tout en ayant une préoccupation particulière en matière de sécurité dans la pratique d'activités récréatives et sportives.			
Élément 01 - Promotion du loisir et de l'action bénévole Élément 02 - Promotion du sport et de la sécurité et recherche			
PROGRAMME 07 - RÉGIMES DE RETRAITE		1 012 638,1	6,5 %
Ce programme vise à fournir la contribution du gouvernement au régime de retraite des employés du gouvernement et des organismes publics (RREGOP), au régime de retraite du personnel d'encadrement (RRPE) ainsi qu'à celui des enseignants (RRE) applicables au personnel des réseaux.			
Élément 01 - Régime de retraite des enseignants Élément 02 - Régime de retraite des employés du gouvernement et des organismes publics Élément 03 - Régime de retraite du personnel d'encadrement			
TOTAL MINISTÈRE :		15 541 102,5	100%

MINISTÈRE DE L'ÉDUCATION, DU LOISIR ET DU SPORT

ÉTUDE DES CRÉDITS 2011-2012

Budgets comparatifs 2010-2011 et 2011-2012

(000 \$)

<u>PROGRAMMES</u>	<u>Budget de dépenses 2010-2011</u>	<u>Budget de dépenses 2011-2012</u>	<u>Variation</u>	<u>%</u>
01- Administration et consultation	161 018,4	157 111,7	(3 906,7)	(2,4)
02- Formation en tourisme et hôtellerie	23 749,0	24 203,7	454,7	1,9
03- Aide financière aux études	531 932,0	547 541,5	15 609,5	2,9
04- Éducation préscolaire et enseignement primaire et secondaire	8 450 698,5	8 786 541,8	335 843,3	4,0
05- Enseignement supérieur	4 756 627,2	4 949 320,4	192 693,2	4,1
06- Développement du loisir et du sport	63 745,3	63 745,3	-	-
07- Régimes de retraite	1 053 272,8	1 012 638,1	(40 634,7)	(3,9)
Total - Ministère	<u>15 041 043,2</u>	<u>15 541 102,5</u>	<u>500 059,3</u>	<u>3,3</u>

BUDGET D'INVESTISSEMENTS

- Immobilisations	17 106,8	16 501,0	(605,8)	(3,5)
- Prêts, placements et avances	138 600,0	138 600,0	-	-
TOTAL:	<u>155 706,8</u>	<u>155 101,0</u>	<u>(605,8)</u>	<u>(0,4)</u>

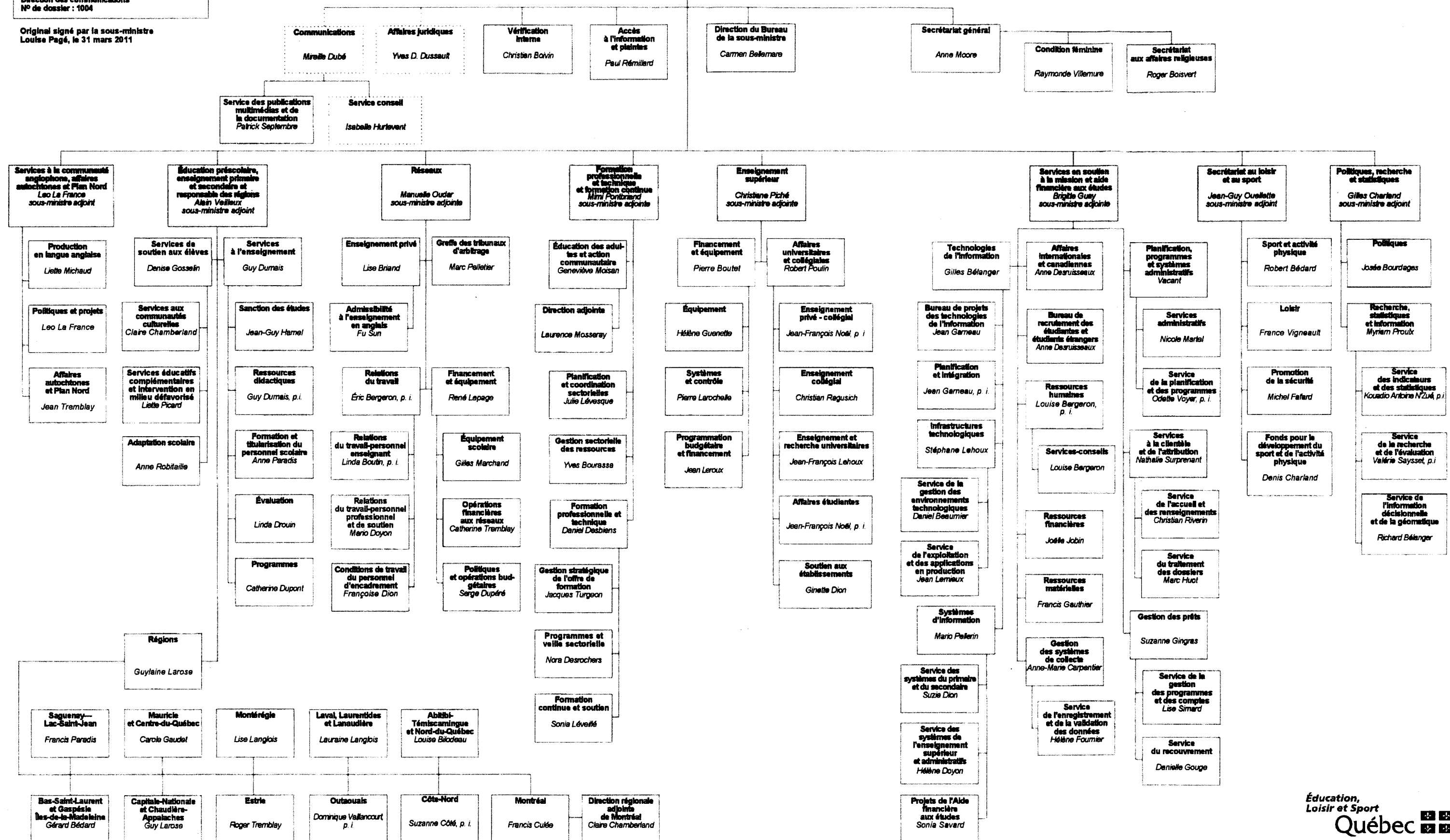
Relève du ministère de la Justice -
ou du ministère du Conseil exécutif
p. l. : par intérim
Les numéros d'étage sont indiqués uniquement
lorsque les unités sont localisées dans l'édifice
Marie-Guyart.
Direction des communications
N° de dossier : 1004

Original signé par la sous-ministre
Louise Pagé, le 31 mars 2011

Ministre
Line Beauchamp

Cabinet de la ministre
François Crête

Sous-ministre
Louise Pagé



2 LES CRÉDITS DU MINISTÈRE DE L'ÉDUCATION, DU LOISIR ET DU SPORT EN 2011-2012

BUDGET DE DÉPENSES

Le budget de dépenses du Ministère totalise 15 541,1 M\$ en 2011-2012, soit une augmentation nette de 500,1 M\$ par rapport au budget de dépenses de 2010-2011 (1.5.2).

Le budget se répartit entre sept programmes dont le programme 01 – Administration et consultation pour 157,1 M\$ (1,0 %), le programme 02 – Formation en tourisme et hôtellerie pour 24,2 M\$ (0,2 %) et le programme 03 – Aide financière aux études pour 547,5 M\$ (3,5 %).

Le secteur de l'enseignement, qui regroupe le programme 04 – Éducation préscolaire et enseignement primaire et secondaire et le programme 05 – Enseignement supérieur, représente 88,4 % du budget. Pour chacun de ces programmes, le budget de dépenses est respectivement de 8 786,5 M\$ (56,5 %) et 4 949,3 M\$ (31,9 %).

Le budget affecté au programme 06 – Développement du loisir et du sport est de 63,7 M\$ (0,4 %).

Enfin, le budget du programme 07 – Régimes de retraite est de 1 012,6 M\$ (6,5 %).

Le budget de dépenses du ministère de l'Éducation, du Loisir et du Sport est composé à 98,8 % de dépenses de transfert, réparti entre différents bénéficiaires :

	<u>M\$</u>
▪ Les établissements d'enseignement	14 690,3
▪ Les personnes	520,9
▪ Les établissements de santé et de services sociaux	2,6
▪ Les entreprises et organismes d'État	24,2
▪ Les organismes à but non lucratif	116,4
▪ Les municipalités	0,0
TOTAL :	15 354,4

BUDGET D'INVESTISSEMENTS

Le budget d'investissements du Ministère totalisera 155,1 M\$ en 2011-2012, soit une diminution nette de 0,6 M\$ par rapport au budget d'investissements de 2010-2011.

Le budget 2011-2012 est réparti entre le programme 01 – Administration et consultation pour 13,7 M\$ (8,8 %) et le programme 03 – Aide financière aux études pour 141,4 M\$ (91,2 %).

PROGRAMME 01

MINISTÈRE DE L'ÉDUCATION, DU LOISIR ET DU SPORT

ÉTUDE DES CRÉDITS 2011-2012

(000 \$)

Programme 01 - Administration et consultation

DESCRIPTION

Ce programme vise à assurer l'administration de l'ensemble des programmes confiés au Ministère, sauf celui de l'aide financière aux études, et à soutenir l'action des réseaux d'enseignement en leur fournissant les services nécessaires à l'exercice de leur mission. Ce programme assure aussi le fonctionnement des organismes de consultation et d'évaluation du domaine de l'éducation.

<u>ÉLÉMENTS</u>	<u>Budget de dépenses 2010-2011</u>	<u>Budget de dépenses 2011-2012</u>	<u>Variation</u>	<u>%</u>
01- Direction	12 774,7	12 293,0	(481,7)	(3,8)
02- Information, communication et administration	79 608,7	77 596,7	(2 012,0)	(2,5)
03- Administration de l'éducation préscolaire et de l'enseignement primaire et secondaire	37 664,6	36 731,4	(933,2)	(2,5)
04- Administration de l'enseignement supérieur	10 961,2	10 988,8	27,6	0,3
05- Administration de la formation professionnelle et technique et de la formation continue	9 310,2	9 086,8	(223,4)	(2,4)
06- Conseil supérieur de l'éducation	2 793,1	2 754,0	(39,1)	(1,4)
07- Commission d'évaluation de l'enseignement collégial	2 529,5	2 480,5	(49,0)	(1,9)
08- Administration du loisir et du sport	5 376,4	5 180,5	(195,9)	(3,6)
Total du programme 01	<u>161 018,4</u>	<u>157 111,7</u>	<u>(3 906,7)</u>	<u>(2,4)</u>

BUDGET D'INVESTISSEMENTS

- Immobilisations	<u>14 765,5</u>	<u>13 652,5</u>	<u>(1 113,0)</u>	<u>(7,5)</u>
TOTAL:	<u>14 765,5</u>	<u>13 652,5</u>	<u>(1 113,0)</u>	<u>(7,5)</u>

MINISTÈRE DE L'ÉDUCATION, DU LOISIR ET DU SPORT
ÉTUDE DES CRÉDITS 2011-2012
(000 \$)

Programme 01 - Administration et consultation

EXPLICATION DE LA VARIATION

(000 \$)

La variation du budget de dépenses est la résultante des facteurs suivants :

Divers ajustements relatifs à la rémunération

- Avancement d'échelons et autres rémunérations	1 439,7
- Autres ajustements salariaux (incluant les contributions de l'employeur)	755,9
- Départs à la retraite 2010-2011 (30 ETC)	(1 850,0)

Divers ajustements relatifs au fonctionnement

- Plan de réduction et de contrôle des dépenses (pour 2010-2011 et 2011-2012)	(2 777,3)
- Fin du Programme pour l'internationalisation de l'éducation québécoise volet II	(1 125,0)
- Autres ajustements	(350,0)

TOTAL

(3 906,7)

MINISTÈRE DE L'ÉDUCATION, DU LOISIR ET DU SPORT

ÉTUDE DES CRÉDITS 2011-2012

(000 \$)

Programme 01 - Administration et consultation

<u>SUPERCATÉGORIES</u>	<u>Budget de dépenses 2010-2011</u>	<u>Budget de dépenses 2011-2012</u>	<u>Variation</u>	<u>%</u>
Rémunération	87 794,5	87 790,1	(4,4)	(0,0)
Fonctionnement	70 060,0	67 282,7	(2 777,3)	(4,0)
Transfert	3 163,9	2 038,9	(1 125,0)	(35,6)
Total du programme 01	<u>161 018,4</u>	<u>157 111,7</u>	<u>(3 906,7)</u>	(2,4)

POUR CHACUN DES ÉLÉMENTS, LES VARIATIONS S'EXPLIQUENT PAR LES FACTEURS SUIVANTS :

<u>ÉLÉMENTS</u>	<u>Divers ajust. - rém.</u>	<u>Divers ajust. - fonct.</u>	<u>Divers ajust. - trans</u>	<u>TOTAL</u>
01- Direction	(307,7)	631,5	(1 125)	(801,2)
02- Information, communication et administration	913,5	(2 656,0)	-	(1 742,5)
03- Administration de l'éducation préscolaire et de l'enseignement primaire et secondaire	(754,7)	(278,5)	-	(1 033,2)
04- Administration de l'enseignement supérieur	152,5	(324,9)	-	(172,4)
05- Administration de la formation professionnelle et technique et de la formation continue	77,5	(300,9)	-	(223,4)
06- Conseil supérieur de l'éducation	-	(39,1)	-	(39,1)
07- Commission d'évaluation de l'enseignement collégial	-	(49,0)	-	(49,0)
08- Administration du loisir et du sport	(85,5)	(110,4)	-	(195,9)
Total au programme 01	<u>(4,4)</u>	<u>(3 127,3)</u>	<u>(1 125)</u>	<u>(4 256,7)</u>

PROGRAMME 02

MINISTÈRE DE L'ÉDUCATION, DU LOISIR ET DU SPORT

ÉTUDE DES CRÉDITS 2011-2012

(000 \$)

Programme 02 - Formation en tourisme et hôtellerie

DESCRIPTION

Ce programme vise à offrir des activités de formation professionnelle, technique et universitaire dans les domaines de l'hôtellerie; de la restauration et du tourisme. Il soutient également la recherche et fournit de l'aide technique et des services dans ces domaines.

<u>ÉLÉMENT</u>	<u>Budget de dépenses 2010-2011</u>	<u>Budget de dépenses 2011-2012</u>	<u>Variation</u>	<u>%</u>
01- Institut de tourisme et d'hôtellerie du Québec	23 749,0	24 203,7	454,7	1,9
Total du programme 02	<u>23 749,0</u>	<u>24 203,7</u>	<u>454,7</u>	1,9

MINISTÈRE DE L'ÉDUCATION, DU LOISIR ET DU SPORT
ÉTUDE DES CRÉDITS 2011-2012
(000 \$)

Programme 02 - Formation en tourisme et hôtellerie
Élément 01 - Institut de tourisme et d'hôtellerie du Québec

<u>SUPERCATÉGORIES</u>	<u>Budget de dépenses 2010-2011</u>	<u>Budget de dépenses 2011-2012</u>	<u>Variation</u>	<u>%</u>
Rémunération	-	-	-	-
Fonctionnement	-	-	-	-
Transfert	23 749,0	24 203,7	454,7	1,9
Total de l'élément 01	<u>23 749,0</u>	<u>24 203,7</u>	<u>454,7</u>	1,9

EXPLICATION DE LA VARIATION (000 \$)

La variation du budget de dépenses est la résultante des facteurs suivants :

- Remboursement de l'emprunt autorisé (capital et intérêt) concernant les travaux de requalification de l'immeuble	365,2
- Divers ajustements (avancement d'échelons, départs à la retraite...)	235,3
- Plan de réduction et de contrôle des dépenses (pour 2010-2011 et 2011-2012)	(145,8)
	<u>454,7</u>

PROGRAMME 03

MINISTÈRE DE L'ÉDUCATION, DU LOISIR ET DU SPORT
ÉTUDE DES CRÉDITS 2011-2012
(000 \$)

Programme 03 - Aide financière aux études

DESCRIPTION

Ce programme vise à favoriser l'accessibilité aux études secondaires en formation professionnelle et aux études postsecondaires à temps plein ou à temps partiel. Il fournit un soutien financier aux personnes dont les ressources financières sont jugées insuffisantes.

<u>ÉLÉMENTS</u>	<u>Budget de dépenses 2010-2011</u>	<u>Budget de dépenses 2011-2012</u>	<u>Variation</u>	<u>%</u>
01- Bourses consécutives aux prêts	431 207,0	444 638,7	13 431,7	3,1
02- Intérêts et remboursements aux banques	56 662,8	59 315,7	2 652,9	4,7
03- Autres bourses	17 914,2	17 914,2	-	-
04- Administration de l'aide financière aux études	26 148,0	25 672,9	(475,1)	(1,8)
Total du programme 03	<u>531 932,0</u>	<u>547 541,5</u>	<u>15 609,5</u>	2,9

BUDGET D'INVESTISSEMENTS

- Immobilisations	2 341,3	2 848,5	507,2	21,7
- Prêts, placements et avances	138 600,0	138 600,0	-	-
TOTAL:	<u>140 941,3</u>	<u>141 448,5</u>	<u>507,2</u>	0,4

MINISTÈRE DE L'ÉDUCATION, DU LOISIR ET DU SPORT
ÉTUDE DES CRÉDITS 2011-2012
(000 \$)

Programme 03 - Aide financière aux études

EXPLICATION DE LA VARIATION **(000 \$)**

La variation du budget de dépenses est la résultante des facteurs suivants:

- Indexation des dépenses admises	9 586,6
- Exemption de pension alimentaire	877,5
- Variation des clientèles	2 967,6
- Augmentation des taux d'intérêts	2 652,9
- Avancement d'échelons et autres rémunérations	404,4
- Départs à la retraite 2010-2011	(400,0)
- Plan de réduction et de contrôle des dépenses (pour 2010-2011 et 2011-2012)	(479,5)
TOTAL	<u><u>15 609,5</u></u>

MINISTÈRE DE L'ÉDUCATION, DU LOISIR ET DU SPORT
ÉTUDE DES CRÉDITS 2011-2012

Programme 03 - Aide financière aux études
Élément 01 - Bourses consécutives aux prêts

<u>SUPERCATÉGORIES</u>	<u>Budget de dépenses 2010-2011</u>	<u>Budget de dépenses 2011-2012</u>	<u>Variation</u>	<u>%</u>
Rémunération	-	-	-	-
Fonctionnement	-	-	-	-
Transfert	431 207,0	444 638,7	13 431,7	3,1
Total de l'élément 01	<u>431 207,0</u>	<u>444 638,7</u>	<u>13 431,7</u>	3,1

EXPLICATION DE LA VARIATION

(000 \$)

La variation du budget de dépenses est la résultante des facteurs suivants :

- Indexation des dépenses admises	9 586,6
- Exemption de pension alimentaire	877,5
- Variation des clientèles	2 967,6
	<u>13 431,7</u>

MINISTÈRE DE L'ÉDUCATION, DU LOISIR ET DU SPORT
ÉTUDE DES CRÉDITS 2011-2012
(000 \$)

Programme 03 - Aide financière aux études

Élément 02 - Intérêts et remboursements aux banques

<u>SUPERCATÉGORIES</u>	<u>Budget de dépenses 2010-2011</u>	<u>Budget de dépenses 2011-2012</u>	<u>Variation</u>	<u>%</u>
Rémunération	-	-	-	-
Fonctionnement	-	-	-	-
Transfert	50 662,8	53 315,7	2 652,9	5,2
Provision pour créances douteuses et garanties	6 000,0	6 000,0	-	-
Total de l'élément 02	<u>56 662,8</u>	<u>59 315,7</u>	<u>2 652,9</u>	4,7

BUDGET D'INVESTISSEMENTS

- Prêts, placements et avances	<u>138 600,0</u>	<u>138 600,0</u>	-	-
	<u>138 600,0</u>	<u>138 600,0</u>	<u>-</u>	-

EXPLICATION DE LA VARIATION

(000 \$)

La variation du budget de dépenses est la résultante des facteurs suivants :

- Augmentation des taux d'intérêts	2 652,9
	<u>2 652,9</u>

MINISTÈRE DE L'ÉDUCATION, DU LOISIR ET DU SPORT
ÉTUDE DES CRÉDITS 2011-2012
(000 \$)

Programme 03 - Aide financière aux études
Élément 03 - Autres bourses

<u>SUPERCATÉGORIES</u>	<u>Budget de dépenses 2010-2011</u>	<u>Budget de dépenses 2011-2012</u>	<u>Variation</u>	<u>%</u>
Rémunération	-	-	-	-
Fonctionnement	-	-	-	-
Transfert	17 914,2	17 914,2	-	-
Total de l'élément 03	<u>17 914,2</u>	<u>17 914,2</u>	<u>-</u>	-

Les autres bourses comprennent :

- Bourses aux étudiantes et aux étudiants étrangers;
- Bourses aux permanentes et aux permanents élus d'associations étudiantes nationales;
- Programme études-travail;
- Programme d'allocation pour des besoins particuliers pour les étudiantes ou étudiants atteints d'une déficience fonctionnelle majeure.

MINISTÈRE DE L'ÉDUCATION, DU LOISIR ET DU SPORT
ÉTUDE DES CRÉDITS 2011-2012
(000 \$)

Programme 03 - Aide financière aux études

Élément 04 - Administration de l'aide financière aux études

<u>SUPERCATÉGORIES</u>	<u>Budget de dépenses 2010-2011</u>	<u>Budget de dépenses 2011-2012</u>	<u>Variation</u>	<u>%</u>
Rémunération	14 079,7	14 084,1	4,4	0,0
Fonctionnement	12 068,3	11 588,8	(479,5)	(4,0)
Transfert	-	-	-	-
Total de l'élément 04	<u>26 148,0</u>	<u>25 672,9</u>	<u>(475,1)</u>	<u>(1,8)</u>

BUDGET D'INVESTISSEMENTS

- Immobilisations	<u>2 341,3</u>	<u>2 848,5</u>	<u>507</u>	21,7
	<u>2 341,3</u>	<u>2 848,5</u>	<u>507</u>	21,7

EXPLICATION DE LA VARIATION

(000 \$)

La variation du budget de dépenses est la résultante des facteurs suivants :

- Avancement d'échelons et autres rémunérations	404,4
- Départs à la retraite 2010-2011	(400,0)
- Plan de réduction et de contrôle des dépenses (pour 2010-2011 et 2011-2012)	(479,5)
	<u>(475,1)</u>

PROGRAMME 04

MINISTÈRE DE L'ÉDUCATION, DU LOISIR ET DU SPORT

ÉTUDE DES CRÉDITS 2011-2012

(000 \$)

Programme 04 - Éducation préscolaire et enseignement primaire et secondaire

DESCRIPTION

Ce programme vise à rendre accessibles aux élèves, jeunes et adultes, les services d'enseignement en fournissant aux commissions scolaires, aux établissements privés subventionnés et à divers organismes les ressources financières nécessaires à leur fonctionnement et à leur développement. Il inclut également les subventions pour le transport scolaire.

<u>ÉLÉMENTS</u>	<u>Budget de dépenses 2010-2011</u>	<u>Budget de dépenses 2011-2012</u>	<u>Variation</u>	<u>%</u>
01- Commissions scolaires	6 763 760,1	6 975 580,4	211 820,3	3,1
02- Commissions scolaires à statut particulier	260 602,6	266 795,5	6 192,9	2,4
03- Service de la dette des commissions scolaires	602 022,9	651 180,2	49 157,3	8,2
04- Enseignement privé	473 618,0	472 632,0	(986,0)	(0,2)
05- Soutien à des partenaires en éducation	53 464,0	54 304,3	840,3	1,6
06- Aide au transport scolaire	297 230,9	308 991,5	11 760,6	4,0
07- Provision pour pourvoir, avec l'approbation du Conseil du trésor, tout crédit requis pour l'harmonisation de la méthode de comptabilisation des immobilisations	-	57 057,9	57 057,9	-
Total du programme 04	8 450 698,5	8 786 541,8	335 843,3	4,0

MINISTÈRE DE L'ÉDUCATION, DU LOISIR ET DU SPORT
ÉTUDE DES CRÉDITS 2011-2012
(000 \$)

Programme 04 - Éducation préscolaire et enseignement primaire et secondaire

EXPLICATION DE LA VARIATION

(000 \$)

La variation du budget de dépenses est la résultante des facteurs suivants :

- Indexation salariale et coûts relatifs à la rémunération	104 724,2
- Équité salariale et autres coûts des conventions collectives	68 452,0
- Plan d'action pour le soutien des élèves à risques et des élèves handicapés et en difficulté d'adaptation ou d'apprentissage	22 050,0
- Solde des engagements 2010-2011	12 727,1
- Service de la dette (réévaluation au titre de remboursement de capital, des intérêts et de la contribution au fonds d'amortissement)	49 157,3
- Autres facteurs de croissance (annualisation de l'année scolaire antérieure, variation de la clientèle, alourdissement, investissements dans les commissions scolaires à statut particulier, revenus généraux...)	29 410,9
- Plan de réduction et de contrôle des dépenses (pour 2010-2011 et 2011-2012)	(7 451,0)
- Contribution à l'effort de retour à l'équilibre budgétaire	(285,1)
- Harmonisation de la méthode de comptabilisation des immobilisations	57 057,9

TOTAL : 335 843,3

MINISTÈRE DE L'ÉDUCATION, DU LOISIR ET DU SPORT

ÉTUDE DES CRÉDITS 2011-2012

(000 \$)

Programme 04 - Éducation préscolaire et enseignement primaire et secondaire

Élément 01 - Commissions scolaires

<u>SUPERCATÉGORIES</u>	<u>Budget de dépenses 2010-2011</u>	<u>Budget de dépenses 2011-2012</u>	<u>Variation</u>	<u>%</u>
Rémunération	-	-	-	-
Fonctionnement	-	-	-	-
Transfert	6 763 760,1	6 975 580,4	211 820,3	3,1
Total de l'élément 01	<u><u>6 763 760,1</u></u>	<u><u>6 975 580,4</u></u>	<u><u>211 820,3</u></u>	<u><u>3,1</u></u>

EXPLICATION DE LA VARIATION

La variation du budget de dépenses est la résultante des facteurs suivants :

- Indexation salariale et coûts relatifs à la rémunération	98 838,3
- Équité salariale et autres coûts des conventions collectives	68 452,0
- Plan d'action pour le soutien des élèves à risques et des élèves handicapés et en difficulté d'adaptation ou d'apprentissage	22 050,0
- Solde des engagements 2010-2011	11 857,5
- Autres facteurs de croissance (annualisation de l'année scolaire antérieure, variation de la clientèle, alourdissement, revenus généraux...)	18 073,5
- Plan de réduction et de contrôle des dépenses (pour 2010-2011 et 2011-2012)	(7 451,0)

211 820,3

MINISTÈRE DE L'ÉDUCATION, DU LOISIR ET DU SPORT
ÉTUDE DES CRÉDITS 2011-2012
(000 \$)

Programme 04 - Éducation préscolaire et enseignement primaire et secondaire
Élément 02 - Commissions scolaires à statut particulier

<u>SUPERCATÉGORIES</u>	<u>Budget de dépenses 2010-2011</u>	<u>Budget de dépenses 2011-2012</u>	<u>Variation</u>	<u>%</u>
Rémunération	-	-	-	-
Fonctionnement	-	-	-	-
Transfert	260 602,6	266 795,5	6 192,9	2,4
Total de l'élément 02	<u>260 602,6</u>	<u>266 795,5</u>	<u>6 192,9</u>	2,4

EXPLICATION DE LA VARIATION

La variation du budget de dépenses est la résultante des facteurs suivants :

- Indexation salariale et coûts relatifs à la rémunération	505,6
- Solde des engagements 2010-2011	139,4
- Autres facteurs de croissance (annualisation de l'année scolaire antérieure, variation de la clientèle, alourdissement, investissements...)	5 547,9
	<u>6 192,9</u>

MINISTÈRE DE L'ÉDUCATION, DU LOISIR ET DU SPORT
ÉTUDE DES CRÉDITS 2011-2012
(000 \$)

Programme 04 - Éducation préscolaire et enseignement primaire et secondaire
Élément 03 - Service de la dette des commissions scolaires

<u>SUPERCATÉGORIES</u>	<u>Budget de dépenses 2010-2011</u>	<u>Budget de dépenses 2011-2012</u>	<u>Variation</u>	<u>%</u>
Rémunération	-	-	-	-
Fonctionnement	-	-	-	-
Transfert	602 022,9	651 180,2	49 157,3	8,2
Total de l'élément 03	<u>602 022,9</u>	<u>651 180,2</u>	<u>49 157,3</u>	8,2

EXPLICATION DE LA VARIATION

La variation du budget de dépenses est la résultante du facteur suivant :

- Augmentation résultant de la réévaluation au titre de remboursement de capital, des intérêts et de la contribution au fonds d'amortissement	49 157,3
	<u>49 157,3</u>

MINISTÈRE DE L'ÉDUCATION, DU LOISIR ET DU SPORT

ÉTUDE DES CRÉDITS 2011-2012

(000 \$)

Programme 04 - Éducation préscolaire et enseignement primaire et secondaire

Élément 04 - Enseignement privé

<u>SUPERCATÉGORIES</u>	<u>Budget de dépenses 2010-2011</u>	<u>Budget de dépenses 2011-2012</u>	<u>Variation</u>	<u>%</u>
Rémunération	-	-	-	-
Fonctionnement	-	-	-	-
Transfert	473 618,0	472 632,0	(986,0)	(0,2)
Total de l'élément 04	<u><u>473 618,0</u></u>	<u><u>472 632,0</u></u>	<u><u>(986,0)</u></u>	<u><u>(0,2)</u></u>

EXPLICATION DE LA VARIATION

La variation du budget de dépenses est la résultante des facteurs suivants :

- Indexation salariale et coûts relatifs à la rémunération	5 380,3
- Solde des engagements 2010-2011	730,2
- Autres facteurs de croissance (annualisation de l'année scolaire antérieure, variation de la clientèle...)	(6 811,4)
- Contribution à l'effort de retour à l'équilibre budgétaire	<u>(285,1)</u>
	<u><u>(986,0)</u></u>

MINISTÈRE DE L'ÉDUCATION, DU LOISIR ET DU SPORT
ÉTUDE DES CRÉDITS 2011-2012
(000 \$)

Programme 04 - Éducation préscolaire et enseignement primaire et secondaire
Élément 05 - Soutien à des partenaires en éducation

<u>SUPERCATÉGORIES</u>	<u>Budget de dépenses 2010-2011</u>	<u>Budget de dépenses 2011-2012</u>	<u>Variation</u>	<u>%</u>
Rémunération	-	-	-	-
Fonctionnement	-	-	-	-
Transfert	53 464,0	54 304,3	840,3	1,6
Total de l'élément 05	<u>53 464,0</u>	<u>54 304,3</u>	<u>840,3</u>	1,6

EXPLICATION DE LA VARIATION

La variation du budget de dépenses est la résultante des facteurs suivants :

- Autres facteurs de croissance (Institut national des mines, Stratégie d'action visant la persévérance et la réussite scolaire...)	840,3
	<u>840,3</u>

MINISTÈRE DE L'ÉDUCATION, DU LOISIR ET DU SPORT
ÉTUDE DES CRÉDITS 2011-2012
(000 \$)

Programme 04 - Éducation préscolaire et enseignement primaire et secondaire
Élément 06 - Aide au transport scolaire

<u>SUPERCATÉGORIES</u>	<u>Budget de dépenses 2010-2011</u>	<u>Budget de dépenses 2011-2012</u>	<u>Variation</u>	<u>%</u>
Rémunération	-	-	-	-
Fonctionnement	-	-	-	-
Transfert	297 230,9	308 991,5	11 760,6	4,0
Total de l'élément 06	<u>297 230,9</u>	<u>308 991,5</u>	<u>11 760,6</u>	4,0

EXPLICATION DE LA VARIATION

La variation du budget de dépenses est la résultante des facteurs suivants :

- Autres facteurs (annualisation de l'année scolaire antérieure, variation de la clientèle et autres ajustements)

11 760,6

11 760,6

MINISTÈRE DE L'ÉDUCATION, DU LOISIR ET DU SPORT
ÉTUDE DES CRÉDITS 2011-2012
(000 \$)

Programme 04 - Éducation préscolaire et enseignement primaire et secondaire
Élément 07 - Provision pour pourvoir, avec l'approbation du Conseil du Trésor,
tout crédit requis pour l'harmonisation de la méthode de comptabilisation
des immobilisations

<u>SUPERCATÉGORIES</u>	<u>Budget de dépenses 2010-2011</u>	<u>Budget de dépenses 2011-2012</u>	<u>Variation</u>	<u>%</u>
Rémunération	-	-	-	-
Fonctionnement	-	-	-	-
Transfert	-	57 057,9	57 057,9	-
Total de l'élément 07	<u>-</u>	<u>57 057,9</u>	<u>57 057,9</u>	-

EXPLICATION DE LA VARIATION

La variation du budget de dépenses est la résultante du facteur suivant :

- Provision pour l'exercice 2011-2012	57 057,9
	<u>57 057,9</u>

PROGRAMME 05

MINISTÈRE DE L'ÉDUCATION, DU LOISIR ET DU SPORT

ÉTUDE DES CRÉDITS 2011-2012

(000 \$)

Programme 05 - Enseignement supérieur

DESCRIPTION

Ce programme vise à rendre accessibles aux étudiantes et aux étudiants des réseaux collégial et universitaire, les services d'enseignement, en fournissant aux établissements les ressources financières nécessaires à leur fonctionnement et à leur développement.

<u>ÉLÉMENTS</u>	<u>Budget de dépenses 2010-2011</u>	<u>Budget de dépenses 2011-2012</u>	<u>Variation</u>	<u>%</u>
01- Cégeps	1 572 583,4	1 625 344,4	52 761,0	3,4
02- Universités	2 535 817,5	2 607 927,0	72 109,5	2,8
03- Enseignement privé au collégial	107 208,0	106 274,5	(933,5)	(0,9)
04- Service de la dette des cégeps	202 562,5	216 930,2	14 367,7	7,1
05- Service de la dette des universités	333 171,3	347 334,7	14 163,4	4,3
06- Soutien à des partenaires en éducation	5 284,5	5 284,5	-	-
07- Provision pour pourvoir, avec l'approbation du Conseil du trésor, tout crédit requis pour l'harmonisation de la comptabilisation des immobilisations	-	40 225,1	40 225,1	-
Total du programme 05	<u>4 756 627,2</u>	<u>4 949 320,4</u>	<u>192 693,2</u>	4,1

MINISTÈRE DE L'ÉDUCATION, DU LOISIR ET DU SPORT

ÉTUDE DES CRÉDITS 2011-2012

(000 \$)

Programme 05 - Enseignement supérieur

EXPLICATION DE LA VARIATION

(000 \$)

La variation du budget de dépenses est la résultante des facteurs suivants :

- Ajustements salariaux et autres coûts de rémunération	28 718,3
- Variation des clientèles	51 248,2
- Recomptage de la clientèle universitaire	8 261,5
- Indexation des autres dépenses	13 253,9
- Nouveaux engagements 2011-2012	2 210,0
- clientèles émergentes	
- plan d'intervention en soins infirmiers	
- Services de la dette (collégial et universitaire)	28 531,1
- Harmonisation de la méthode de comptabilisation des immobilisations	40 225,1
- Autres facteurs de croissance (annualisation de l'année scolaire antérieure et autres ajustements)	25 204,5
- Plan de réduction et de contrôle des dépenses (pour 2010-2011 et 2011-2012)	(4 901,1)
- Contribution à l'effort de retour à l'équilibre budgétaire	(58,3)

TOTAL : 192 693,2

MINISTÈRE DE L'ÉDUCATION, DU LOISIR ET DU SPORT
ÉTUDE DES CRÉDITS 2011-2012
(000 \$)

Programme 05 - Enseignement supérieur
Élément 01 - Cégeps

<u>SUPERCATÉGORIES</u>	<u>Budget de dépenses 2010-2011</u>	<u>Budget de dépenses 2011-2012</u>	<u>Variation</u>	<u>%</u>
Rémunération	-	-	-	-
Fonctionnement	-	-	-	-
Transfert	1 572 583,4	1 625 344,4	52 761,0	3,4
Total de l'élément 01	<u>1 572 583,4</u>	<u>1 625 344,4</u>	<u>52 761,0</u>	3,4

EXPLICATION DE LA VARIATION

(000 \$)

La variation du budget de dépenses est la résultante des facteurs suivants :

- Ajustements salariaux et autres coûts de rémunération	19 400,2
- Variation des clientèles	26 139,2
- Nouveaux engagements 2011-2012	
- clientèles émergentes	2 000,0
- plan d'intervention en soins infirmiers	210,0
- Autres facteurs de croissance (annualisation de l'année scolaire antérieure, modification des taux de bascule et autres ajustements)	6 383,2
- Plan de réduction et de contrôle des dépenses (pour 2010-2011 et 2011-2012)	(1 371,6)
	<u>52 761,0</u>

MINISTÈRE DE L'ÉDUCATION, DU LOISIR ET DU SPORT

ÉTUDE DES CRÉDITS 2011-2012

(000 \$)

Programme 05 - Enseignement supérieur

Élément 02 - Universités

<u>SUPERCATÉGORIES</u>	<u>Budget de dépenses 2010-2011</u>	<u>Budget de dépenses 2011-2012</u>	<u>Variation</u>	<u>%</u>
Rémunération	-	-	-	-
Fonctionnement	-	-	-	-
Transfert	2 535 817,5	2 607 927,0	72 109,5	2,8
Total de l'élément 02	<u>2 535 817,5</u>	<u>2 607 927,0</u>	<u>72 109,5</u>	2,8

EXPLICATION DE LA VARIATION

(000 \$)

La variation du budget de dépenses est la résultante des facteurs suivants :

- Ajustements salariaux et autres coûts de rémunération	8 603,6
- Variation des clientèles	25 676,9
- Indexation des autres dépenses	13 253,9
- Recompense de la clientèle universitaire	8 261,5
- Autres facteurs de croissance (annualisation de l'année scolaire antérieure, modification des taux de bascule et autres ajustements)	19 843,1
- Plan de réduction et de contrôle des dépenses (pour 2010-2011 et 2011-2012)	(3 529,5)
	<u>72 109,5</u>

MINISTÈRE DE L'ÉDUCATION, DU LOISIR ET DU SPORT
ÉTUDE DES CRÉDITS 2011-2012
(000 \$)

Programme 05 - Enseignement supérieur
Élément 03 - Enseignement privé au collégial

<u>SUPERCATÉGORIES</u>	<u>Budget de dépenses 2010-2011</u>	<u>Budget de dépenses 2011-2012</u>	<u>Variation</u>	<u>%</u>
Rémunération	-	-	-	-
Fonctionnement	-	-	-	-
Transfert	107 208,0	106 274,5	(933,5)	(0,9)
Total de l'élément 03	<u>107 208,0</u>	<u>106 274,5</u>	<u>(933,5)</u>	<u>(0,9)</u>

EXPLICATION DE LA VARIATION (000 \$)

La variation du budget de dépenses est la résultante des facteurs suivants :

- Ajustements salariaux et autres coûts de rémunération	714,5
- Variation des clientèles	(567,9)
- Autres facteurs de croissance (annualisation de l'année scolaire antérieure, modification des taux de bascule et autres ajustements)	(1 021,8)
- Contribution à l'effort de retour à l'équilibre budgétaire	(58,3)
	<u>(933,5)</u>

MINISTÈRE DE L'ÉDUCATION, DU LOISIR ET DU SPORT
ÉTUDE DES CRÉDITS 2011-2012
(000 \$)

Programme 05 - Enseignement supérieur
Élément 04 - Service de la dette des cégeps

<u>SUPERCATÉGORIES</u>	<u>Budget de dépenses 2010-2011</u>	<u>Budget de dépenses 2011-2012</u>	<u>Variation</u>	<u>%</u>
Rémunération	-	-	-	-
Fonctionnement	-	-	-	-
Transfert	202 562,5	216 930,2	14 367,7	7,1
Total de l'élément 04	<u>202 562,5</u>	<u>216 930,2</u>	<u>14 367,7</u>	7,1

EXPLICATION DE LA VARIATION

(000 \$)

La variation du budget de dépenses est la résultante du facteur suivant :

- Augmentation du remboursement de capital, des intérêts et de la contribution au fonds d'amortissement	14 367,7
	<u>14 367,7</u>

MINISTÈRE DE L'ÉDUCATION, DU LOISIR ET DU SPORT
ÉTUDE DES CRÉDITS 2011-2012
(000 \$)

Programme 05 - Enseignement supérieur
Élément 05 - Service de la dette des universités

<u>SUPERCATÉGORIES</u>	<u>Budget de dépenses 2010-2011</u>	<u>Budget de dépenses 2011-2012</u>	<u>Variation</u>	<u>%</u>
Rémunération	-	-	-	-
Fonctionnement	-	-	-	-
Transfert	333 171,3	347 334,7	14 163,4	4,3
Total de l'élément 05	<u>333 171,3</u>	<u>347 334,7</u>	<u>14 163,4</u>	4,3

EXPLICATION DE LA VARIATION

(000 \$)

La variation du budget de dépenses est la résultante des facteurs suivants :

- Augmentation du remboursement de capital,
des intérêts et de la contribution au fonds d'amortissement

14 163,4

14 163,4

MINISTÈRE DE L'ÉDUCATION, DU LOISIR ET DU SPORT
ÉTUDE DES CRÉDITS 2011-2012
(000 \$)

Programme 05 - Enseignement supérieur
Élément 06 - Soutien à des partenaires en éducation

<u>SUPERCATÉGORIES</u>	<u>Budget de dépenses 2010-2011</u>	<u>Budget de dépenses 2011-2012</u>	<u>Variation</u>	<u>%</u>
Rémunération	-	-	-	-
Fonctionnement	-	-	-	-
Transfert	5 284,5	5 284,5	-	-
Total de l'élément 06	<u>5 284,5</u>	<u>5 284,5</u>	<u>-</u>	<u>-</u>

MINISTÈRE DE L'ÉDUCATION, DU LOISIR ET DU SPORT
ÉTUDE DES CRÉDITS 2011-2012
(000 \$)

Programme 05 - Enseignement supérieur

Élément 07 - Provision pour pourvoir, avec l'approbation du Conseil du trésor, tout crédit requis pour l'harmonisation de la comptabilisation des immobilisations

<u>SUPERCATÉGORIES</u>	<u>Budget de dépenses 2010-2011</u>	<u>Budget de dépenses 2011-2012</u>	<u>Variation</u>	<u>%</u>
Rémunération	-	-	-	-
Fonctionnement	-	-	-	-
Transfert	-	40 225,1	40 225,1	-
Total de l'élément 07	<u>-</u>	<u>40 225,1</u>	<u>40 225,1</u>	-

EXPLICATION DE LA VARIATION

(000 \$)

La variation du budget de dépenses est la résultante du facteur suivant :

- Harmonisation de la méthode de comptabilisation des immobilisations

40 225,1

40 225,1

PROGRAMME 06

MINISTÈRE DE L'ÉDUCATION, DU LOISIR ET DU SPORT

ÉTUDE DES CRÉDITS 2011-2012

(000 \$)

Programme 06 - Développement du loisir et du sport

DESCRIPTION

Ce programme vise à promouvoir et à favoriser les activités de loisir et de sport par un soutien aux organismes du milieu et à des clientèles spécifiques. Il a également pour objectif d'appuyer l'action bénévole tout en ayant une préoccupation particulière en matière de sécurité dans la pratique d'activités récréatives et sportives.

<u>ÉLÉMENTS</u>	<u>Budget de dépenses 2010-2011</u>	<u>Budget de dépenses 2011-2012</u>	<u>Variation</u>	<u>%</u>
01- Promotion du loisir et de l'action bénévole	37 872,9	36 635,6	(1 237,3)	(3,3)
02- Promotion du sport et de la sécurité et recherche	25 872,4	27 109,7	1 237,3	4,8
Total du programme 06	<u>63 745,3</u>	<u>63 745,3</u>	<u>-</u>	-

EXPLICATION DE LA VARIATION

(000 \$)

La variation du budget de dépenses est la résultante des facteurs suivants :

- Fin du paiement du service de la dette pour la Ville de Longueuil au regard de l'entente signée en 1985 concernant la mise en œuvre du parc national de l'Archipel	(1 237,3)
- Développement de l'excellence sportive	927,3
- Autres	310,0
	<u>-</u>

MINISTÈRE DE L'ÉDUCATION, DU LOISIR ET DU SPORT

ÉTUDE DES CRÉDITS 2011-2012

(000 \$)

Programme 06 - Développement du loisir et du sport

Élément 01 - Promotion du loisir et de l'action bénévole

<u>SUPERCATÉGORIES</u>	<u>Budget de dépenses 2010-2011</u>	<u>Budget de dépenses 2011-2012</u>	<u>Variation</u>	<u>%</u>
Rémunération	-	-	-	-
Fonctionnement	-	-	-	-
Transfert	37 872,9	36 635,6	(1 237,3)	(3,3)
Total de l'élément 01	<u><u>37 872,9</u></u>	<u><u>36 635,6</u></u>	<u><u>(1 237,3)</u></u>	<u><u>(3,3)</u></u>

EXPLICATION DE LA VARIATION

(000 \$)

La variation du budget de dépenses est la résultante du facteur suivant :

- Fin du paiement du service de la dette pour la Ville de Longueuil au regard de l'entente signée en 1985 concernant la mise en œuvre du parc national de l'Archipel	(1 237,3)
	<u><u>(1 237,3)</u></u>

MINISTÈRE DE L'ÉDUCATION, DU LOISIR ET DU SPORT

ÉTUDE DES CRÉDITS 2011-2012

(000 \$)

Programme 06 - Développement du loisir et du sport

Élément 02 - Promotion du sport et de la sécurité et recherche

<u>SUPERCATÉGORIES</u>	<u>Budget de dépenses 2010-2011</u>	<u>Budget de dépenses 2011-2012</u>	<u>Variation</u>	<u>%</u>
Rémunération	-	-	-	-
Fonctionnement	-	-	-	-
Transfert	25 872,4	27 109,7	1 237,3	4,8
Total de l'élément 02	<u>25 872,4</u>	<u>27 109,7</u>	1 237,3	4,8

EXPLICATION DE LA VARIATION

(000 \$)

La variation du budget de dépenses est la résultante des facteurs suivants :

- Développement de l'excellence sportive	927,3
- Autres	310,0
	<u>1 237,3</u>

PROGRAMME 07

MINISTÈRE DE L'ÉDUCATION, DU LOISIR ET DU SPORT
ÉTUDE DES CRÉDITS 2011-2012
(000 \$)

Programme 07 - Régimes de retraite

DESCRIPTION

Ce programme vise à fournir la contribution du gouvernement au régime de retraite des employés du gouvernement et des organismes publics (RREGOP), au régime de retraite du personnel d'encadrement (RRPE) ainsi qu'à celui des enseignants (RRE) applicables au personnel des réseaux.

<u>ÉLÉMENTS</u>	<u>Budget de dépenses 2010-2011</u>	<u>Budget de dépenses 2011-2012</u>	<u>Variation</u>	<u>%</u>
01- Régime de retraite des enseignants	123 602,0	120 845,0	(2 757,0)	(2,2)
02- Régime de retraite des employés du gouvernement et des organismes publics	772 171,1	739 650,2	(32 520,9)	(4,2)
03- Régime de retraite du personnel d'encadrement	157 499,7	152 142,9	(5 356,8)	(3,4)
Total du programme 07	<u>1 053 272,8</u>	<u>1 012 638,1</u>	<u>(40 634,7)</u>	(3,9)

EXPLICATION DE LA VARIATION

(000 \$)

La variation du budget de dépenses est la résultante, notamment, du facteur suivant :

- Modifications apportées aux régimes de retraite dans le cadre des négociations avec les centrales syndicales.	(40 634,7)
TOTAL:	<u>(40 634,7)</u>