

Chapitre 6

Portrait historique des régions canadiennes, 1976-2005

Ce chapitre est nouveau dans l'*Annuaire québécois des statistiques du travail*. Il brosse un portrait historique des principaux indicateurs du marché du travail pour les différentes

régions du Canada¹, permettant de mettre en perspective l'évolution et la situation du marché du travail du Québec.

1. Les régions canadiennes sont les suivantes : Atlantique (Terre-Neuve, Île-du-Prince-Édouard, Nouvelle-Écosse et Nouveau-Brunswick), Québec (la province), Ontario (la province), Prairies (Manitoba, Saskatchewan et Alberta) et Colombie-Britannique (la province).

6.1 Population en âge de travailler selon les cinq régions du Canada (tableau 6.1)

De 1976 à 2005, les tendances en ce qui concerne la population en âge de travailler sont bien différentes entre les régions de l'ouest (Ontario, Prairies et Colombie-Britannique) et celles de l'est (Atlantique et Québec) du Canada. En moyenne sur la période, dans l'ensemble du Canada, la population en âge de travailler a crû de 51,3 %. Les deux régions les plus à l'est du Canada, soit la région de l'Atlantique (+ 25,4 %) et le Québec (+ 30,5 %) affichent des croissances plus faibles que la moyenne canadienne. L'Ontario (+ 62,3 %) et la Colombie-Britannique (+ 83,8 %) enregistrent des hausses plus élevées de leur population en âge de travailler au cours de la période, alors que le taux de croissance observé dans les Prairies (+ 54,4 %) se rapproche de la moyenne.

La part de la population en âge de travailler de chacune des régions par rapport à l'ensemble du pays a donc changé sur la période. Celle de l'Atlantique est passée de 8,9 % en 1976 à 7,4 % en 2005. La part du Québec a également diminué, passant de 27,8 % en 1976 à

24,0 % en 2005. Les autres régions ont connu une hausse de leur part sur la période : particulièrement l'Ontario (de 36,4 % à 39,0 %) et la Colombie-Britannique (de 11,0 % à 13,4 %); la hausse est nettement moins forte dans les Prairies (de 15,9 % à 16,2 %). Ces baisses à l'est et ces hausses en Ontario et dans l'ouest peuvent être expliquées, en partie, par les mouvements migratoires. En effet, sur la période², quatre des cinq provinces les plus à l'est affichent des soldes migratoires négatifs; le solde migratoire négatif du Québec est d'ailleurs particulièrement élevé (- 420 962). Par contre, l'Ontario et les deux provinces les plus à l'ouest, soit l'Alberta et la Colombie-Britannique, enregistrent des soldes migratoires fortement positifs. La Colombie-Britannique affiche d'ailleurs le solde migratoire positif le plus élevé tandis que l'Ontario continue de représenter le plus grand nombre de personnes dans la population en âge de travailler (10 070 400 personnes en 2005).

2. Les données sur les migrations de Statistique Canada sont disponibles du 1^{er} juillet au 30 juin pour chaque année. La période est donc du 1^{er} juillet 1976 au 30 juin 2005. Les soldes migratoires pour les régions canadiennes comme nous les avons définies ne sont pas disponibles. Ils sont néanmoins disponibles pour chacune des provinces. De l'est vers l'ouest : Terre-Neuve et Labrador (-112 323), Île-du-Prince-Édouard (+ 2 405), Nouvelle-Écosse (- 11 375), Nouveau-Brunswick (- 24 446), Québec (- 420 962), Ontario (+ 133 885), Manitoba (-145 423), Saskatchewan (- 149 309), Alberta (+ 350 130) et Colombie-Britannique (+ 398 642).

6.1 Population en âge de travailler selon les cinq régions du Canada, 1976-2005

	Canada		Atlantique		Québec		Ontario		Prairies		Colombie-Britannique	
	Niveau	Var.	Niveau	Var.	Niveau	Var.	Niveau	Var.	Niveau	Var.	Niveau	Var.
	k	%	k	%	k	%	k	%	k	%	k	%
1976	17 058,0	...	1 524,9	...	4 739,1	...	6 203,8	...	2 714,8	...	1 875,5	...
1977	17 435,5	2,2	1 550,5	1,7	4 809,2	1,5	6 336,6	2,1	2 817,6	3,8	1 921,6	2,5
1978	17 778,8	2,0	1 575,7	1,6	4 862,4	1,1	6 463,4	2,0	2 905,2	3,1	1 972,2	2,6
1979	18 119,4	1,9	1 601,6	1,6	4 923,5	1,3	6 580,0	1,8	2 987,3	2,8	2 027,0	2,8
1980	18 483,5	2,0	1 625,1	1,5	4 987,5	1,3	6 692,5	1,7	3 080,3	3,1	2 098,1	3,5
1981	18 814,4	1,8	1 642,0	1,0	5 042,4	1,1	6 786,6	1,4	3 176,9	3,1	2 166,5	3,3
1982	19 103,4	1,5	1 659,6	1,1	5 085,3	0,9	6 897,6	1,6	3 252,2	2,4	2 208,9	2,0
1983	19 355,0	1,3	1 686,7	1,6	5 119,3	0,7	7 016,2	1,7	3 292,4	1,2	2 240,4	1,4
1984	19 597,9	1,3	1 710,0	1,4	5 155,2	0,7	7 142,2	1,8	3 314,2	0,7	2 276,5	1,6
1985	19 842,7	1,2	1 728,5	1,1	5 196,0	0,8	7 268,4	1,8	3 343,4	0,9	2 306,6	1,3
1986	20 093,2	1,3	1 742,4	0,8	5 240,5	0,9	7 399,6	1,8	3 375,6	1,0	2 335,1	1,2
1987	20 348,1	1,3	1 755,5	0,8	5 290,9	1,0	7 544,8	2,0	3 385,7	0,3	2 371,2	1,5
1988	20 612,2	1,3	1 769,7	0,8	5 338,7	0,9	7 687,2	1,9	3 397,4	0,3	2 419,0	2,0
1989	20 898,5	1,4	1 786,6	1,0	5 393,3	1,0	7 823,8	1,8	3 417,5	0,6	2 477,2	2,4
1990	21 214,7	1,5	1 804,0	1,0	5 457,0	1,2	7 960,0	1,7	3 447,8	0,9	2 545,9	2,8
1991	21 533,3	1,5	1 821,8	1,0	5 517,0	1,1	8 091,5	1,7	3 486,6	1,1	2 616,2	2,8
1992	21 820,2	1,3	1 835,2	0,7	5 564,5	0,9	8 210,9	1,5	3 519,2	0,9	2 690,4	2,8
1993	22 092,9	1,2	1 845,9	0,6	5 610,9	0,8	8 312,1	1,2	3 553,4	1,0	2 770,5	3,0
1994	22 367,7	1,2	1 852,4	0,4	5 651,8	0,7	8 416,1	1,3	3 588,5	1,0	2 858,9	3,2
1995	22 660,0	1,3	1 857,3	0,3	5 693,8	0,7	8 535,6	1,4	3 628,9	1,1	2 944,5	3,0
1996	22 967,1	1,4	1 863,1	0,3	5 737,3	0,8	8 660,6	1,5	3 677,0	1,3	3 029,0	2,9
1997	23 255,5	1,3	1 865,8	0,1	5 772,1	0,6	8 785,5	1,4	3 733,3	1,5	3 098,7	2,3
1998	23 522,8	1,1	1 863,8	-0,1	5 806,0	0,6	8 913,6	1,5	3 800,1	1,8	3 139,1	1,3
1999	23 786,9	1,1	1 868,4	0,2	5 845,0	0,7	9 043,6	1,5	3 856,4	1,5	3 173,5	1,1
2000	24 094,2	1,3	1 873,8	0,3	5 889,0	0,8	9 209,6	1,8	3 911,2	1,4	3 210,6	1,2
2001	24 444,3	1,5	1 877,7	0,2	5 939,9	0,9	9 402,5	2,1	3 968,8	1,5	3 255,4	1,4
2002	24 797,3	1,4	1 885,4	0,4	5 995,0	0,9	9 590,0	2,0	4 027,1	1,5	3 299,7	1,4
2003	25 106,5	1,2	1 896,3	0,6	6 049,4	0,9	9 742,3	1,6	4 078,0	1,3	3 340,5	1,2
2004	25 443,4	1,3	1 905,5	0,5	6 112,8	1,0	9 901,9	1,6	4 133,5	1,4	3 389,8	1,5
2005	25 805,5	1,4	1 912,4	0,4	6 182,2	1,1	10 070,4	1,7	4 192,6	1,4	3 447,9	1,7

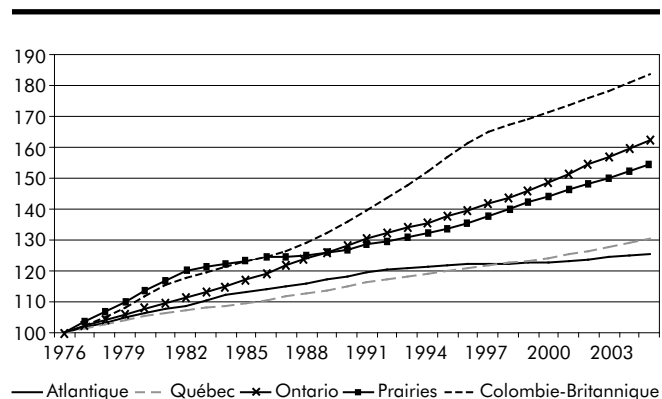
Variation

1976-2005 (%)	51,3	25,4	30,5	62,3	54,4	83,8
---------------	------	------	------	------	------	------

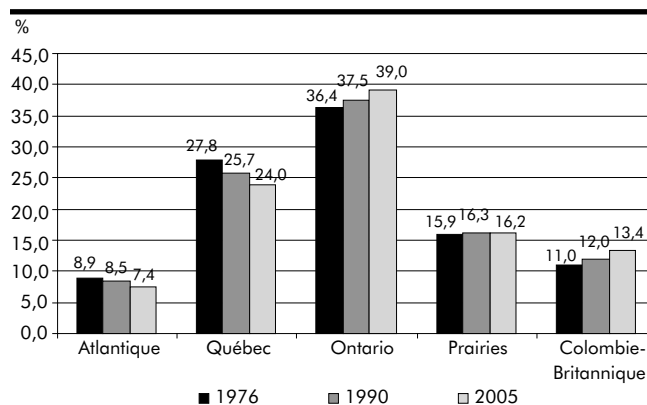
Source : Statistique Canada, Enquête sur la population active.

Traitement : Institut de la statistique du Québec.

6.1 A Indice de croissance de la population en âge de travailler selon les cinq régions du Canada, 1976-2005 (1976 = 100)



6.1 B Répartition de la population en âge de travailler selon les cinq régions du Canada, 1976, 1990 et 2005



6.2 Population active selon les cinq régions du Canada (tableau 6.2)

Les tendances de la population active selon les régions canadiennes sont semblables au cours de la période étudiée à celles déjà observées pour la population en âge de travailler. Par contre, les taux de croissance sont plus élevés pour la population active que pour la population en âge de travailler, et ce, dans chacune des régions. Dans l'ensemble, la population active canadienne a crû de 65,3 % entre 1976 et 2005. Le Québec (+ 45,5 %) et l'Atlantique

(+ 46,8 %) ont connu des hausses plus faibles que la moyenne canadienne tandis que les Prairies (+ 70,7 %), l'Ontario (+ 71,9 %) et la Colombie-Britannique (+ 95,3 %) ont enregistré des croissances plus fortes. La répartition de la population active selon les régions canadiennes et son évolution sur la période diffèrent peu de ce qui était observé pour la population en âge de travailler.

6.2 Population active selon les cinq régions du Canada, 1976-2005

	Canada		Atlantique		Québec		Ontario		Prairies		Colombie-Britannique	
	Niveau	Var.	Niveau	Var.	Niveau	Var.	Niveau	Var.	Niveau	Var.	Niveau	Var.
	k	%	k	%	k	%	k	%	k	%	k	%
1976	10 491,3	...	818,2	...	2 785,5	...	3 985,5	...	1 743,3	...	1 158,7	...
1977	10 785,2	2,8	834,5	2,0	2 852,0	2,4	4 086,4	2,5	1 824,1	4,6	1 188,3	2,6
1978	11 154,6	3,4	862,6	3,4	2 917,6	2,3	4 228,2	3,5	1 906,3	4,5	1 240,0	4,4
1979	11 536,7	3,4	893,2	3,5	2 982,6	2,2	4 381,1	3,6	1 991,6	4,5	1 288,2	3,9
1980	11 879,4	3,0	908,9	1,8	3 062,8	2,7	4 472,8	2,1	2 077,8	4,3	1 357,2	5,4
1981	12 235,8	3,0	924,4	1,7	3 120,0	1,9	4 594,8	2,7	2 180,6	4,9	1 416,0	4,3
1982	12 301,8	0,5	926,3	0,2	3 069,5	-1,6	4 655,9	1,3	2 223,4	2,0	1 426,8	0,8
1983	12 527,6	1,8	946,9	2,2	3 127,2	1,9	4 743,5	1,9	2 264,3	1,8	1 445,7	1,3
1984	12 747,9	1,8	970,3	2,5	3 178,4	1,6	4 844,7	2,1	2 289,5	1,1	1 464,8	1,3
1985	13 012,4	2,1	991,8	2,2	3 237,1	1,8	4 967,8	2,5	2 324,4	1,5	1 491,2	1,8
1986	13 272,1	2,0	1 010,3	1,9	3 294,4	1,8	5 087,6	2,4	2 355,7	1,3	1 524,0	2,2
1987	13 526,0	1,9	1 023,6	1,3	3 363,9	2,1	5 213,6	2,5	2 358,2	0,1	1 566,8	2,8
1988	13 779,1	1,9	1 046,2	2,2	3 404,6	1,2	5 352,5	2,7	2 377,1	0,8	1 598,8	2,0
1989	14 057,0	2,0	1 068,7	2,2	3 461,2	1,7	5 473,0	2,3	2 394,7	0,7	1 659,3	3,8
1990	14 244,6	1,3	1 086,5	1,7	3 505,4	1,3	5 535,7	1,1	2 414,1	0,8	1 703,0	2,6
1991	14 336,3	0,6	1 085,0	-0,1	3 510,9	0,2	5 546,6	0,2	2 443,1	1,2	1 750,8	2,8
1992	14 336,1	0,0	1 074,8	-0,9	3 481,0	-0,9	5 528,9	-0,3	2 451,7	0,4	1 799,8	2,8
1993	14 435,0	0,7	1 079,3	0,4	3 493,7	0,4	5 543,5	0,3	2 470,6	0,8	1 847,8	2,7
1994	14 573,7	1,0	1 080,7	0,1	3 529,9	1,0	5 548,2	0,1	2 496,5	1,0	1 918,4	3,8
1995	14 689,2	0,8	1 079,3	-0,1	3 540,9	0,3	5 589,1	0,7	2 528,8	1,3	1 950,9	1,7
1996	14 853,5	1,1	1 076,2	-0,3	3 551,7	0,3	5 680,2	1,6	2 557,0	1,1	1 988,4	1,9
1997	15 079,1	1,5	1 089,5	1,2	3 582,3	0,9	5 776,4	1,7	2 600,4	1,7	2 030,6	2,1
1998	15 316,3	1,6	1 104,4	1,4	3 631,5	1,4	5 877,2	1,7	2 664,9	2,5	2 038,3	0,4
1999	15 588,3	1,8	1 121,5	1,5	3 670,5	1,1	6 018,2	2,4	2 713,3	1,8	2 064,8	1,3
2000	15 847,0	1,7	1 129,9	0,7	3 717,5	1,3	6 172,7	2,6	2 747,1	1,2	2 079,9	0,7
2001	16 109,8	1,7	1 146,5	1,5	3 771,1	1,4	6 327,0	2,5	2 782,5	1,3	2 082,6	0,1
2002	16 579,3	2,9	1 171,7	2,2	3 907,7	3,6	6 493,7	2,6	2 858,4	2,7	2 147,6	3,1
2003	16 958,5	2,3	1 185,4	1,2	3 992,8	2,2	6 676,2	2,8	2 913,4	1,9	2 190,7	2,0
2004	17 182,3	1,3	1 202,7	1,5	4 024,1	0,8	6 775,4	1,5	2 958,0	1,5	2 221,9	1,4
2005	17 342,6	0,9	1 201,1	-0,1	4 052,7	0,7	6 849,1	1,1	2 976,3	0,6	2 263,4	1,9

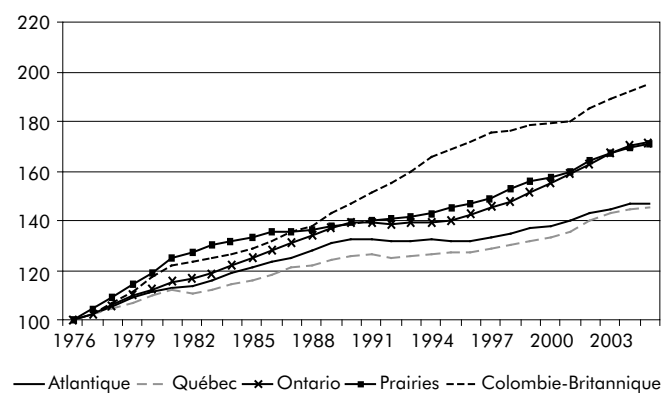
Variation

1976-2005 (%)	65,3	46,8	45,5	71,9	70,7	95,3
---------------	------	------	------	------	------	------

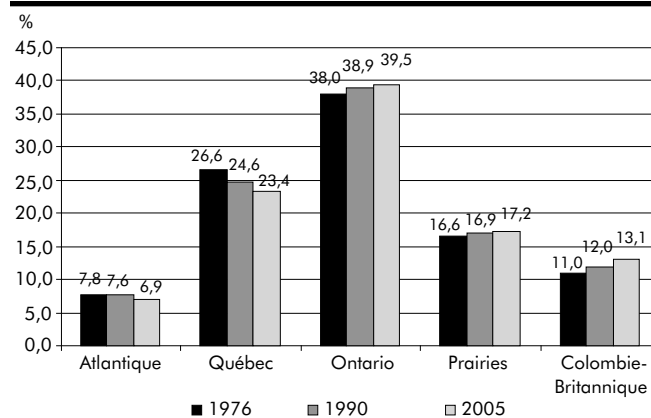
Source : Statistique Canada, Enquête sur la population active.

Traitement : Institut de la statistique du Québec.

6.2 A Indice de croissance de la population active selon les cinq régions du Canada, 1976-2005



6.2 B Répartition de la population active selon les cinq régions du Canada, 1976, 1990 et 2005



6.3 Emploi selon les cinq régions du Canada (tableau 6.3)

Les tendances de l'emploi sur la période sont les mêmes que celles de la population active pour chacune des régions. La croissance de l'emploi au Canada (+ 65,9 %) est semblable à celle de la population active (+ 65,3 %). Le Québec (+ 46,2 %) et l'Atlantique (+ 47,2 %) affichent les plus faibles croissances de l'emploi tandis que les Prairies (+ 70,4 %), l'Ontario (+ 71,0 %) et la Colombie-Britannique (+ 100,8 %) ont enregistré de fortes hausses. Cette forte croissance en Colombie-Britannique résulte en partie du fait que la récession du début des années 1990 n'a pas affecté l'emploi dans cette province comme dans les autres régions. En

effet, la Colombie-Britannique bénéficie d'une croissance de l'emploi en 1991 et 1992 (1,1 % et 2,5 % respectivement), alors que dans les autres régions, il y a décroissance ou stagnation. Par ailleurs, la répartition de l'emploi entre les régions est similaire à celle de la population active. Le Québec affiche une baisse de sa part de personnes en emploi par rapport à l'ensemble du pays, celle-ci passant de 26,1 % en 1976 à 23,0 % en 2005. Quant à elle, la Colombie-Britannique connaît une hausse de sa part de 2,3 points de pourcentage sur la période, cette proportion se fixant à 13,2 % en 2005.

6.3 Emploi selon les cinq régions du Canada, 1976-2005

	Canada		Atlantique		Québec		Ontario		Prairies		Colombie-Britannique	
	Niveau	Var.	Niveau	Var.	Niveau	Var.	Niveau	Var.	Niveau	Var.	Niveau	Var.
	k	%	k	%	k	%	k	%	k	%	k	%
1976	9 747,5	...	730,8	...	2 543,4	...	3 740,7	...	1 671,6	...	1 060,9	...
1977	9 917,1	1,7	731,1	0,0	2 556,0	0,5	3 803,9	1,7	1 737,3	3,9	1 089,1	2,7
1978	10 220,3	3,1	756,3	3,4	2 596,1	1,6	3 923,6	3,1	1 806,8	4,0	1 137,5	4,4
1979	10 668,6	4,4	790,5	4,5	2 692,0	3,7	4 092,8	4,3	1 904,6	5,4	1 188,5	4,5
1980	10 984,0	3,0	808,7	2,3	2 756,2	2,4	4 165,1	1,8	1 987,6	4,4	1 266,4	6,6
1981	11 305,0	2,9	819,2	1,3	2 791,2	1,3	4 292,5	3,1	2 082,5	4,8	1 319,6	4,2
1982	10 943,7	-3,2	796,9	-2,7	2 640,1	-5,4	4 198,6	-2,2	2 054,6	-1,3	1 253,4	-5,0
1983	11 022,0	0,7	805,7	1,1	2 683,8	1,7	4 249,0	1,2	2 038,6	-0,8	1 244,9	-0,7
1984	11 301,7	2,5	823,6	2,2	2 762,5	2,9	4 410,2	3,8	2 060,4	1,1	1 245,1	0,0
1985	11 627,3	2,9	837,2	1,7	2 838,1	2,7	4 569,6	3,6	2 108,9	2,4	1 273,5	2,3
1986	11 986,6	3,1	859,7	2,7	2 929,2	3,2	4 729,3	3,5	2 141,6	1,6	1 326,8	4,2
1987	12 333,0	2,9	883,0	2,7	3 022,1	3,2	4 895,6	3,5	2 154,8	0,6	1 377,7	3,8
1988	12 709,6	3,1	919,0	4,1	3 081,4	2,0	5 083,1	3,8	2 191,4	1,7	1 434,6	4,1
1989	12 996,2	2,3	939,7	2,3	3 128,8	1,5	5 199,0	2,3	2 220,4	1,3	1 508,3	5,1
1990	13 086,4	0,7	947,6	0,8	3 140,3	0,4	5 194,1	-0,1	2 244,8	1,1	1 559,6	3,4
1991	12 857,4	-1,7	933,9	-1,4	3 084,4	-1,8	5 017,1	-3,4	2 244,5	0,0	1 577,5	1,1
1992	12 730,9	-1,0	914,4	-2,1	3 038,6	-1,5	4 932,9	-1,7	2 227,9	-0,7	1 617,2	2,5
1993	12 792,7	0,5	914,8	0,0	3 030,9	-0,3	4 938,0	0,1	2 241,0	0,6	1 668,0	3,1
1994	13 058,7	2,1	920,4	0,6	3 094,8	2,1	5 013,6	1,5	2 286,7	2,0	1 743,2	4,5
1995	13 295,4	1,8	935,0	1,6	3 135,3	1,3	5 100,0	1,7	2 339,4	2,3	1 785,6	2,4
1996	13 421,4	0,9	928,8	-0,7	3 129,8	-0,2	5 167,1	1,3	2 379,3	1,7	1 816,4	1,7
1997	13 706,0	2,1	938,2	1,0	3 172,8	1,4	5 291,4	2,4	2 443,2	2,7	1 860,5	2,4
1998	14 046,2	2,5	962,5	2,6	3 257,5	2,7	5 453,3	3,1	2 514,6	2,9	1 858,4	-0,1
1999	14 406,7	2,6	990,7	2,9	3 328,1	2,2	5 636,7	3,4	2 557,0	1,7	1 894,4	1,9
2000	14 764,2	2,5	1 003,3	1,3	3 402,8	2,2	5 817,1	3,2	2 609,8	2,1	1 931,3	1,9
2001	14 946,2	1,2	1 012,7	0,9	3 440,2	1,1	5 926,2	1,9	2 645,5	1,4	1 921,6	-0,5
2002	15 310,4	2,4	1 037,9	2,5	3 569,9	3,8	6 031,4	1,8	2 706,3	2,3	1 965,0	2,3
2003	15 672,3	2,4	1 052,7	1,4	3 628,8	1,6	6 213,2	3,0	2 763,1	2,1	2 014,7	2,5
2004	15 947,0	1,8	1 073,5	2,0	3 680,5	1,4	6 316,5	1,7	2 813,8	1,8	2 062,7	2,4
2005	16 169,7	1,4	1 075,9	0,2	3 717,3	1,0	6 397,7	1,3	2 848,2	1,2	2 130,5	3,3

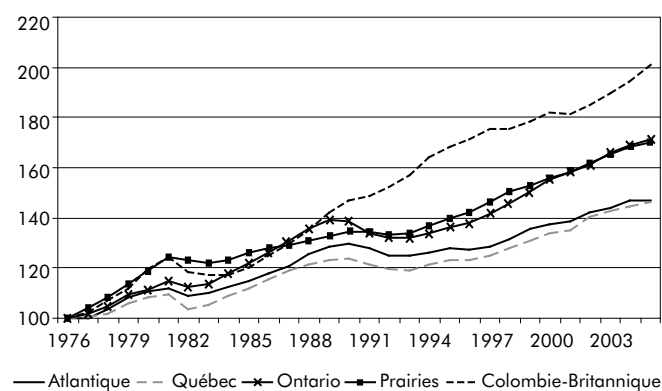
Variation

1976-2005 (%)	65,9	47,2	46,2	71,0	70,4	100,8
---------------	------	------	------	------	------	-------

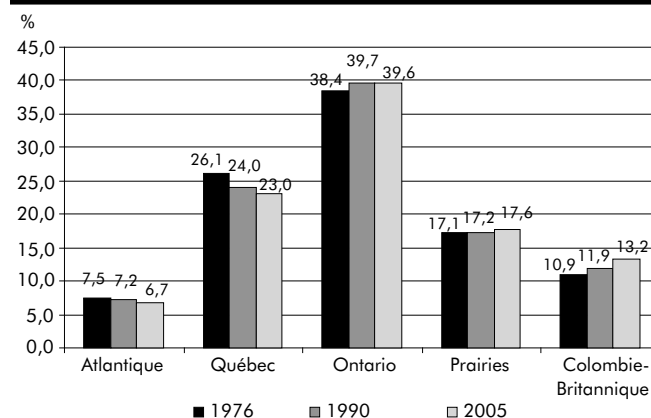
Source : Statistique Canada, Enquête sur la population active.

Traitement : Institut de la statistique du Québec.

6.3 A Indice de croissance de l'emploi selon les cinq régions du Canada, 1976-2005 (1976 = 100)



6.3 B Répartition de l'emploi selon les cinq régions du Canada, 1976, 1990 et 2005



6.4 Chômeurs selon les cinq régions du Canada (tableau 6.4)

Au Canada, le nombre de chômeurs a crû de 57,7 % sur la période, taux plus faible que celui de la population active. Pour l'Atlantique (+ 43,1 %) et le Québec (+ 38,5 %), les taux de croissance du nombre de chômeurs sur la période sont également plus faibles que ceux de la population active. Par contre, dans ces deux régions, les parts de chômeurs par rapport à l'ensemble du pays sont plus élevées que celles de la population active. Ainsi, en 2005, 10,7 % de tous les chômeurs du pays se retrouvent dans la région de l'Atlantique, tandis qu'il y a seulement 6,9 % de la population active canadienne dans cette région. Le Québec regroupe, en 2005, 28,6 % des chômeurs du Canada, tandis que la part de cette province est de 23,4 % au niveau de la population active. Il importe toutefois de mentionner que la part du Québec pour ce qui est des chômeurs a diminué sur la période; elle était en effet de 32,5 % en 1976.

Pour l'Ontario et la région des Prairies, la croissance du nombre de chômeurs sur la période (84,4 % et 78,9 % respectivement) est supérieure à celle de la population active. La part des chômeurs canadiens que représente l'Ontario baisse cependant entre 1976 et 1990 (32,9 % à 29,5 %); elle augmente fortement par la suite pour se fixer à 38,5 % en 2005. La situation est à l'inverse en ce qui concerne la région des Prairies. Entre 1976 et 1990, sa part de chômeurs a augmenté de 9,6 % à 14,6 %, pour ensuite redescendre à 10,9 % en 2005. En Colombie-Britannique, le taux de croissance du nombre de chômeurs sur la période (+ 36,0 %) est beaucoup plus faible que celui de la population active (+ 95,3 %). Ainsi, le poids de cette province dans l'ensemble des chômeurs diminue sur la période, passant de 13,1 % en 1976 à 11,3 % en 2005.

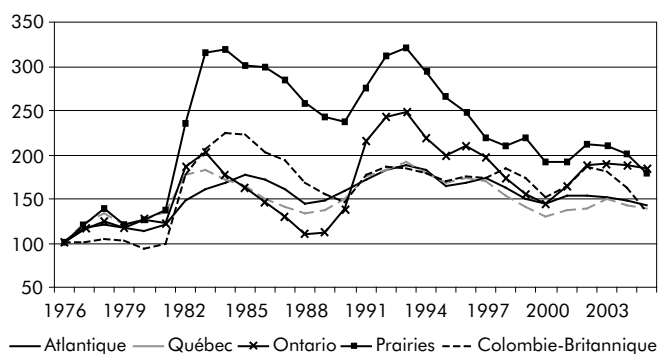
6.4 Chômeurs selon les cinq régions du Canada, 1976-2005

	Canada		Atlantique		Québec		Ontario		Prairies		Colombie-Britannique	
	Niveau	Variation	Niveau	Variation	Niveau	Variation	Niveau	Variation	Niveau	Variation	Niveau	Variation
	k	%	k	%	k	%	k	%	k	%	k	%
1976	743,8	...	87,5	...	242,1	...	244,8	...	71,6	...	97,7	...
1977	868,1	16,7	103,4	18,2	296,0	22,3	282,6	15,4	86,9	21,4	99,2	1,5
1978	934,3	7,6	106,2	2,7	321,5	8,6	304,5	7,7	99,4	14,4	102,5	3,3
1979	868,2	-7,1	102,7	-3,3	290,6	-9,6	288,3	-5,3	87,0	-12,5	99,6	-2,8
1980	895,3	3,1	100,2	-2,4	306,6	5,5	307,7	6,7	90,2	3,7	90,7	-8,9
1981	930,8	4,0	105,1	4,9	328,8	7,2	302,4	-1,7	98,2	8,9	96,4	6,3
1982	1 358,2	45,9	129,3	23,0	429,4	30,6	457,3	51,2	168,8	71,9	173,3	79,8
1983	1 505,6	10,9	141,0	9,0	443,4	3,3	494,5	8,1	225,7	33,7	200,9	15,9
1984	1 446,2	-3,9	146,7	4,0	415,9	-6,2	434,5	-12,1	229,1	1,5	219,8	9,4
1985	1 385,1	-4,2	154,7	5,5	399,0	-4,1	398,2	-8,4	215,5	-5,9	217,8	-0,9
1986	1 285,5	-7,2	150,7	-2,6	365,3	-8,4	358,3	-10,0	214,0	-0,7	197,2	-9,5
1987	1 193,0	-7,2	140,6	-6,7	341,8	-6,4	318,0	-11,2	203,5	-4,9	189,2	-4,1
1988	1 069,5	-10,4	127,2	-9,5	323,1	-5,5	269,3	-15,3	185,7	-8,7	164,2	-13,2
1989	1 060,8	-0,8	129,0	1,4	332,4	2,9	274,0	1,7	174,3	-6,1	151,0	-8,0
1990	1 158,3	9,2	139,0	7,8	365,1	9,8	341,5	24,6	169,4	-2,8	143,4	-5,0
1991	1 479,0	27,7	150,9	8,6	426,5	16,8	529,5	55,1	198,6	17,2	173,3	20,9
1992	1 605,2	8,5	160,3	6,2	442,5	3,8	596,0	12,6	223,8	12,7	182,6	5,4
1993	1 642,3	2,3	164,6	2,7	462,8	4,6	605,4	1,6	229,6	2,6	179,8	-1,5
1994	1 515,0	-7,8	160,2	-2,7	435,1	-6,0	534,6	-11,7	209,9	-8,6	175,2	-2,6
1995	1 393,8	-8,0	144,3	-9,9	405,6	-6,8	489,0	-8,5	189,5	-9,7	165,4	-5,6
1996	1 432,2	2,8	147,5	2,2	421,9	4,0	513,1	4,9	177,7	-6,2	172,0	4,0
1997	1 373,1	-4,1	151,4	2,6	409,6	-2,9	485,0	-5,5	157,2	-11,5	170,1	-1,1
1998	1 270,1	-7,5	142,0	-6,2	374,0	-8,7	424,0	-12,6	150,3	-4,4	179,9	5,8
1999	1 181,6	-7,0	130,9	-7,8	342,4	-8,4	381,6	-10,0	156,4	4,1	170,4	-5,3
2000	1 082,8	-8,4	126,6	-3,3	314,7	-8,1	355,6	-6,8	137,3	-12,2	148,6	-12,8
2001	1 163,6	7,5	133,8	5,7	330,9	5,1	400,8	12,7	137,1	-0,1	161,1	8,4
2002	1 268,9	9,0	133,9	0,1	337,9	2,1	462,4	15,4	152,2	11,0	182,6	13,3
2003	1 286,2	1,4	132,8	-0,8	364,0	7,7	463,1	0,2	150,4	-1,2	176,0	-3,6
2004	1 235,3	-4,0	129,3	-2,6	343,7	-5,6	458,9	-0,9	144,3	-4,1	159,2	-9,5
2005	1 172,8	-5,1	125,2	-3,2	335,4	-2,4	451,3	-1,7	128,1	-11,2	132,9	-16,5
Variation 1976-2005 (%)		57,7		43,1		38,5		84,4		78,9		36,0

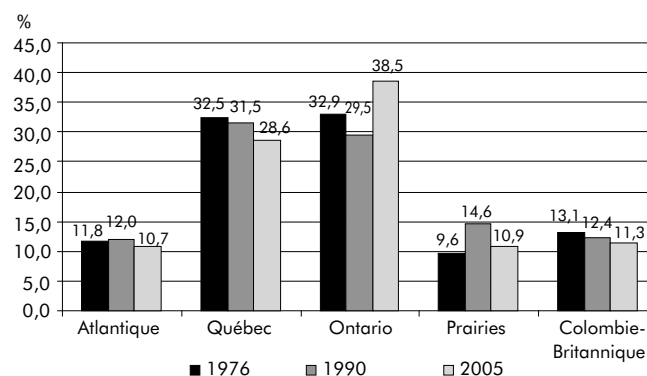
Source : Statistique Canada, Enquête sur la population active.

Traitement : Institut de la statistique du Québec.

6.4 A Indice de croissance du nombre de chômeurs selon les cinq régions du Canada, 1976-2005 (1976 = 100)



6.4 B Répartition du nombre de chômeurs selon les cinq régions du Canada, 1976, 1990 et 2005



6.5 Taux de chômage selon les cinq régions du Canada (tableau 6.5)

Le taux de chômage au Canada s'établit à 6,8 % en 2005, niveau le plus bas de la période étudiée³. Pour chaque région canadienne, le taux de chômage recule en 2005 par rapport à 2004. La région de l'Atlantique voit son taux de chômage diminuer de 0,4 point de pourcentage en 2005, pour atteindre 10,4 %. Le Québec et l'Ontario affichent des baisses de 0,2 point; les taux de chômage se fixent alors à 8,3 % et 6,6 % respectivement. Les régions des Prairies et de la Colombie-Britannique connaissent des baisses plus importantes, soit de 0,6 point de pourcentage pour la première et de 1,3 point pour la seconde. Les taux de chômage dans ces régions sont plus faibles que dans les autres; ils sont respectivement de 4,3 %⁴ et 5,9 %. Trois régions affichent des creux histo-

riques en 2005, soit la région de l'Atlantique (10,4 %), le Québec (8,3 %) et la Colombie-Britannique (5,9 %).

Le taux de chômage au Québec est toujours plus élevé que la moyenne canadienne, et ce, peu importe l'année étudiée. L'écart entre les deux a fluctué sur la période, variant entre 0,9 point de pourcentage en 2002 et 3,0 points en 1982. En 2005, il se situe à 1,5 point de pourcentage. Le taux de chômage au Québec est aussi toujours plus élevé que celui de sa province voisine, l'Ontario. L'écart entre les deux provinces a également beaucoup fluctué : de 1984 à 1990, il était de plus de 4 points de pourcentage pour ensuite atteindre un creux en 2002 (1,5 point). En 2005, l'écart est de 1,7 point de pourcentage.

3. Ce taux était également observé en 2000.

4. Le taux de chômage pour cette région est très bas compte tenu de la forte activité économique de toutes les provinces qui la composent, mais plus particulièrement de l'Alberta qui affiche un taux de chômage de 3,9 % en 2005.

6.6 Taux d'activité selon les cinq régions du Canada (tableau 6.6)

Le taux d'activité est en baisse pour chaque région canadienne en 2005, par rapport à 2004, sauf pour la Colombie-Britannique. Au Canada, le taux d'activité a diminué de 0,3 point de pourcentage, pour se fixer à 67,2 % en 2005, après un sommet de 67,5 % enregistré en 2003 et 2004. La région de l'Atlantique enregistre le taux d'activité le plus faible de 1976 à 2005. Celui-ci a néanmoins augmenté sur la période, passant de 53,7 % en 1976 à 62,8 % en 2005. Le Québec affiche quant à lui le deuxième taux d'activité le plus faible de 1976 à 2001. Pour les quatre dernières années, la Colombie-Britannique enregistre des taux légèrement inférieurs ou identiques à ceux du Québec. Le taux d'activité a crû plus fortement sur la période au Québec qu'en Colombie-Britannique. De 1976 à 2005, l'Ontario et la région des Prairies affichent généralement les taux d'activité les plus élevés de

toutes les régions (68,0 % et 71,0 % respectivement en 2005). Ces taux sont néanmoins inférieurs à ceux de l'année précédente, soit une baisse respective de 0,4 et de 0,6 point de pourcentage. Les Prairies ont d'ailleurs connu un sommet de 71,6 % en 2004, tandis que le plus haut taux enregistré en Ontario l'était en 1989, soit 70,0 %.

Les écarts du taux d'activité entre le Québec et l'Ontario et entre le Québec et le Canada ont augmenté entre 1976 et 1982; cette dernière année, l'écart se situait à 7,1 points de pourcentage dans le premier cas et à 4,0 points dans le second. Par la suite, les écarts ont rétréci, en admettant quelques fluctuations, jusqu'en 2005. Cette dernière année, ils ne sont plus que de 2,4 points avec l'Ontario (un creux) et de 1,6 point avec le Canada (près de l'écart minimum enregistré en 2003, soit 1,5 point).

6.7 Taux d'emploi selon les cinq régions du Canada (tableau 6.7)

Le taux d'emploi est resté stable au Canada en 2005 par rapport à 2004, soit de 62,7 %. Dans la région de l'Atlantique, le taux est également demeuré inchangé en 2005; il est toutefois beaucoup plus faible que la moyenne canadienne, à 56,3 %. Le Québec (- 0,1 point de pourcentage), les Prairies (- 0,2 point) et l'Ontario (- 0,3 point) affichent de légères baisses de leur taux d'emploi en 2005. La région des Prairies enregistre pour la majorité des années étudiées le taux d'emploi le plus élevé des régions canadiennes. Il n'y a que l'Ontario qui présente un taux d'emploi supérieur à celui des Prairies pendant les années 1986 à 1990. En 2005, la région des Prairies connaît le plus fort taux d'emploi (67,9 %), soit de 4,4 points de pourcentage plus élevé que celui de l'Ontario (63,5 %). Le Québec affiche pour sa part un taux d'emploi de 60,1 % en 2005. En 2004, il enregistrait son taux d'emploi le plus fort de

la période, soit 60,2 %. À l'opposé des autres régions canadiennes, la Colombie-Britannique connaît une hausse importante de son taux d'emploi en 2005, soit de 0,9 point de pourcentage; celui-ci se fixe à 61,8 %, niveau record depuis 1976.

Les tendances sur la période pour ce qui est des écarts du taux d'emploi entre le Québec et l'Ontario et entre le Québec et l'ensemble du Canada sont sensiblement les mêmes que celles observées pour le taux d'activité. L'écart avec le Canada diminue de 1982 à 2002, passant de 5,4 points de pourcentage à 2,2 points, pour remonter par la suite et se fixer à 2,6 points en 2005. L'écart avec l'Ontario est également à son niveau le plus élevé en 1982 (9,0 points). Il diminue ensuite pour atteindre 3,4 points en 2002 et 2005.

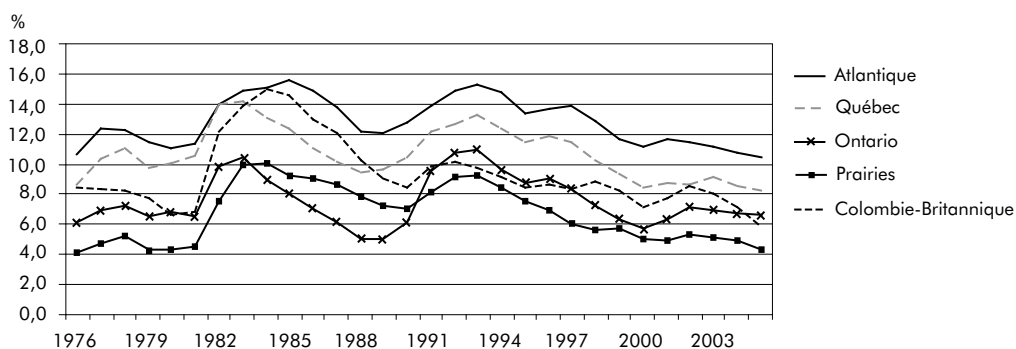
6.5 Taux de chômage selon les cinq régions du Canada, 1976-2005

	Canada		Atlantique		Québec		Ontario	
	Niveau	Variation	Niveau	Variation	Niveau	Variation	Niveau	Variation
	%	Points de %	%	Points de %	%	Points de %	%	Points de %
1976	7,1	...	10,7	...	8,7	...	6,1	...
1977	8,0	0,9	12,4	1,7	10,4	1,7	6,9	0,8
1978	8,4	0,4	12,3	-0,1	11,0	0,6	7,2	0,3
1979	7,5	-0,9	11,5	-0,8	9,7	-1,3	6,6	-0,6
1980	7,5	0,0	11,0	-0,5	10,0	0,3	6,9	0,3
1981	7,6	0,1	11,4	0,4	10,5	0,5	6,6	-0,3
1982	11,0	3,4	14,0	2,6	14,0	3,5	9,8	3,2
1983	12,0	1,0	14,9	0,9	14,2	0,2	10,4	0,6
1984	11,3	-0,7	15,1	0,2	13,1	-1,1	9,0	-1,4
1985	10,6	-0,7	15,6	0,5	12,3	-0,8	8,0	-1,0
1986	9,7	-0,9	14,9	-0,7	11,1	-1,2	7,0	-1,0
1987	8,8	-0,9	13,7	-1,2	10,2	-0,9	6,1	-0,9
1988	7,8	-1,0	12,2	-1,5	9,5	-0,7	5,0	-1,1
1989	7,5	-0,3	12,1	-0,1	9,6	0,1	5,0	0,0
1990	8,1	0,6	12,8	0,7	10,4	0,8	6,2	1,2
1991	10,3	2,2	13,9	1,1	12,1	1,7	9,5	3,3
1992	11,2	0,9	14,9	1,0	12,7	0,6	10,8	1,3
1993	11,4	0,2	15,3	0,4	13,2	0,5	10,9	0,1
1994	10,4	-1,0	14,8	-0,5	12,3	-0,9	9,6	-1,3
1995	9,5	-0,9	13,4	-1,4	11,5	-0,8	8,7	-0,9
1996	9,6	0,1	13,7	0,3	11,9	0,4	9,0	0,3
1997	9,1	-0,5	13,9	0,2	11,4	-0,5	8,4	-0,6
1998	8,3	-0,8	12,9	-1,0	10,3	-1,1	7,2	-1,2
1999	7,6	-0,7	11,7	-1,2	9,3	-1,0	6,3	-0,9
2000	6,8	-0,8	11,2	-0,5	8,5	-0,8	5,8	-0,5
2001	7,2	0,4	11,7	0,5	8,8	0,3	6,3	0,6
2002	7,7	0,4	11,4	-0,3	8,6	-0,2	7,1	0,8
2003	7,6	-0,1	11,2	-0,2	9,1	0,5	6,9	-0,2
2004	7,2	-0,4	10,8	-0,4	8,5	-0,6	6,8	-0,1
2005	6,8	-0,4	10,4	-0,4	8,3	-0,2	6,6	-0,2
Minimum								
Niveau	6,8		10,4		8,3		5,0	
Année	2000/2005		2005		2005		1988/1989	
Maximum								
Niveau	12,0		15,6		14,2		10,9	
Année	1983		1985		1983		1993	

Source : Statistique Canada, Enquête sur la population active.

Traitement : Institut de la statistique du Québec.

6.5 A Taux de chômage selon les cinq régions du Canada, 1976-2005



Prairies		Colombie-Britannique		Écart Can.-Qc	Écart Ont.-Qc	
Niveau	Variation	Niveau	Variation			
%	Points de %	%	Points de %	Points de %		
4,1	...	8,4	...	-1,6	-2,6	1976
4,8	0,7	8,3	-0,1	-2,4	-3,5	1977
5,2	0,4	8,3	-0,0	-2,6	-3,8	1978
4,4	-0,8	7,7	-0,6	-2,2	-3,1	1979
4,3	-0,1	6,7	-1,0	-2,5	-3,1	1980
4,5	0,2	6,8	0,1	-2,9	-3,9	1981
7,6	3,1	12,1	5,3	-3,0	-4,2	1982
10,0	2,4	13,9	1,8	-2,2	-3,8	1983
10,0	0,0	15,0	1,1	-1,8	-4,2	1984
9,3	-0,7	14,6	-0,4	-1,7	-4,3	1985
9,1	-0,2	12,9	-1,7	-1,4	-4,1	1986
8,6	-0,5	12,1	-0,8	-1,4	-4,1	1987
7,8	-0,8	10,3	-1,8	-1,7	-4,5	1988
7,3	-0,5	9,1	-1,2	-2,1	-4,6	1989
7,0	-0,3	8,4	-0,7	-2,3	-4,2	1990
8,1	1,1	9,9	1,5	-1,8	-2,6	1991
9,1	1,0	10,1	0,2	-1,5	-1,9	1992
9,3	0,2	9,7	-0,4	-1,8	-2,3	1993
8,4	-0,9	9,1	-0,6	-1,9	-2,7	1994
7,5	-0,9	8,5	-0,6	-2,0	-2,7	1995
6,9	-0,6	8,7	0,2	-2,3	-2,8	1996
6,0	-0,9	8,4	-0,3	-2,3	-2,9	1997
5,6	-0,4	8,8	0,4	-2,0	-3,1	1998
5,8	0,2	8,3	-0,5	-1,7	-3,0	1999
5,0	-0,8	7,1	-1,2	-1,7	-2,7	2000
4,9	-0,1	7,7	0,6	-1,6	-2,5	2001
5,3	0,4	8,5	0,8	-0,9	-1,5	2002
5,2	-0,1	8,0	-0,5	-1,5	-2,2	2003
4,9	-0,3	7,2	-0,8	-1,3	-1,7	2004
4,3	-0,6	5,9	-1,3	-1,5	-1,7	2005
						Minimum
4,1		5,9				Niveau
1976		2005				Année
						Maximum
10,0		15,0				Niveau
1983/1984		1984				Année

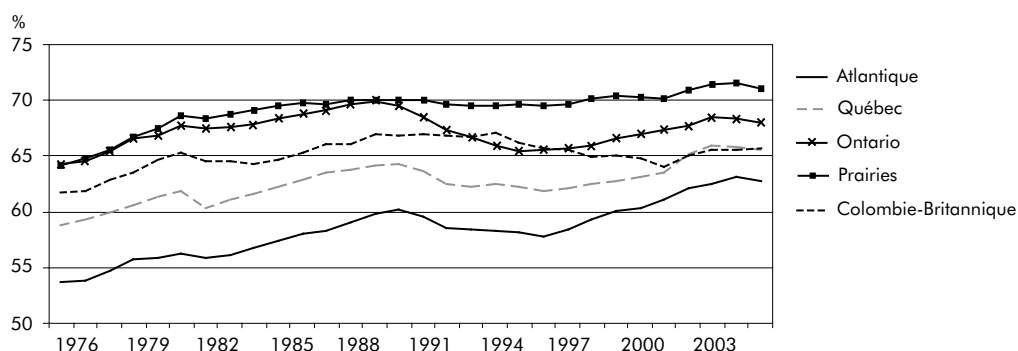
6.6 Taux d'activité selon les cinq régions du Canada, 1976-2005

	Canada		Atlantique		Québec		Ontario	
	Niveau	Variation	Niveau	Variation	Niveau	Variation	Niveau	Variation
	%	Points de %	%	Points de %	%	Points de %	%	Points de %
1976	61,5	...	53,7	...	58,8	...	64,2	...
1977	61,9	0,4	53,8	0,1	59,3	0,5	64,5	0,3
1978	62,7	0,8	54,7	0,9	60,0	0,7	65,4	0,9
1979	63,7	1,0	55,8	1,1	60,6	0,6	66,6	1,2
1980	64,3	0,6	55,9	0,1	61,4	0,8	66,8	0,2
1981	65,0	0,7	56,3	0,4	61,9	0,5	67,7	0,9
1982	64,4	-0,6	55,8	-0,5	60,4	-1,5	67,5	-0,2
1983	64,7	0,3	56,1	0,3	61,1	0,7	67,6	0,1
1984	65,0	0,3	56,7	0,6	61,7	0,6	67,8	0,2
1985	65,6	0,6	57,4	0,7	62,3	0,6	68,3	0,5
1986	66,1	0,5	58,0	0,6	62,9	0,6	68,8	0,5
1987	66,5	0,4	58,3	0,3	63,6	0,7	69,1	0,3
1988	66,8	0,3	59,1	0,8	63,8	0,2	69,6	0,5
1989	67,3	0,5	59,8	0,7	64,2	0,4	70,0	0,4
1990	67,1	-0,2	60,2	0,4	64,2	0,0	69,5	-0,5
1991	66,6	-0,5	59,6	-0,6	63,6	-0,6	68,5	-1,0
1992	65,7	-0,9	58,6	-1,0	62,6	-1,0	67,3	-1,2
1993	65,3	-0,4	58,5	-0,1	62,3	-0,3	66,7	-0,6
1994	65,2	-0,1	58,3	-0,2	62,5	0,2	65,9	-0,8
1995	64,8	-0,4	58,1	-0,2	62,2	-0,3	65,5	-0,4
1996	64,7	-0,1	57,8	-0,3	61,9	-0,3	65,6	0,1
1997	64,8	0,1	58,4	0,6	62,1	0,2	65,7	0,1
1998	65,1	0,3	59,3	0,9	62,5	0,4	65,9	0,2
1999	65,5	0,4	60,0	0,7	62,8	0,3	66,5	0,6
2000	65,8	0,3	60,3	0,3	63,1	0,3	67,0	0,5
2001	65,9	0,1	61,1	0,8	63,5	0,4	67,3	0,3
2002	66,9	1,0	62,1	1,0	65,2	1,7	67,7	0,4
2003	67,5	0,6	62,5	0,4	66,0	0,8	68,5	0,8
2004	67,5	0,0	63,1	0,6	65,8	-0,2	68,4	-0,1
2005	67,2	-0,3	62,8	-0,3	65,6	-0,2	68,0	-0,4
Minimum								
Niveau	61,5		53,7		58,8		64,2	
Année	1976		1976		1976		1976	
Maximum								
Niveau	67,5		63,1		66,0		70,0	
Année	2003/2004		2004		2003		1989	

Source : Statistique Canada, Enquête sur la population active.

Traitement : Institut de la statistique du Québec.

6.6 A Taux d'activité selon les cinq régions du Canada, 1976-2005



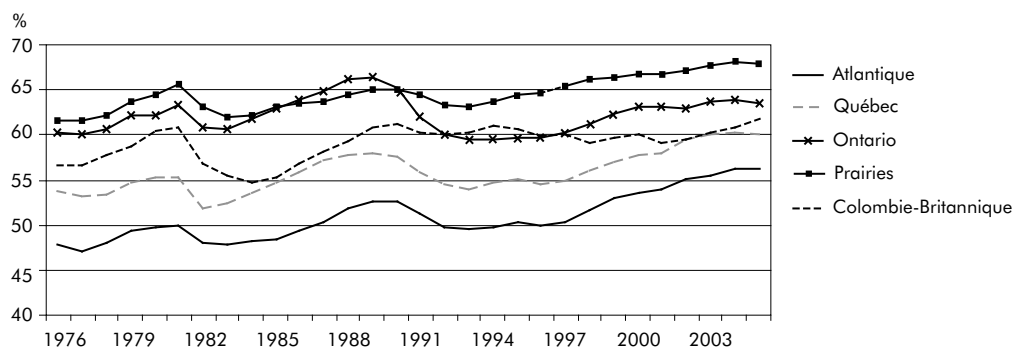
Prairies		Colombie-Britannique		Écart Can.-Qc	Écart Ont.-Qc	
Niveau	Variation	Niveau	Variation			
%	Points de %	%	Points de %	Points de %		
64,2	...	61,8	...	2,7	5,4	1976
64,7	0,5	61,8	0,0	2,6	5,2	1977
65,6	0,9	62,9	1,1	2,7	5,4	1978
66,7	1,1	63,6	0,7	3,1	6,0	1979
67,5	0,8	64,7	1,1	2,9	5,4	1980
68,6	1,1	65,4	0,7	3,1	5,8	1981
68,4	-0,2	64,6	-0,8	4,0	7,1	1982
68,8	0,4	64,5	-0,1	3,6	6,5	1983
69,1	0,3	64,3	-0,2	3,3	6,1	1984
69,5	0,4	64,6	0,3	3,3	6,0	1985
69,8	0,3	65,3	0,7	3,2	5,9	1986
69,7	-0,1	66,1	0,8	2,9	5,5	1987
70,0	0,3	66,1	0,0	3,0	5,8	1988
70,1	0,1	67,0	0,9	3,1	5,8	1989
70,0	-0,1	66,9	-0,1	2,9	5,3	1990
70,1	0,1	66,9	0,0	3,0	4,9	1991
69,7	-0,4	66,9	0,0	3,1	4,7	1992
69,5	-0,2	66,7	-0,2	3,0	4,4	1993
69,6	0,1	67,1	0,4	2,7	3,4	1994
69,7	0,1	66,3	-0,8	2,6	3,3	1995
69,5	-0,2	65,6	-0,7	2,8	3,7	1996
69,7	0,2	65,5	-0,1	2,7	3,6	1997
70,1	0,4	64,9	-0,6	2,6	3,4	1998
70,4	0,3	65,1	0,2	2,7	3,7	1999
70,2	-0,2	64,8	-0,3	2,7	3,9	2000
70,1	-0,1	64,0	-0,8	2,4	3,8	2001
71,0	0,9	65,1	1,1	1,7	2,5	2002
71,4	0,4	65,6	0,5	1,5	2,5	2003
71,6	0,2	65,5	-0,1	1,7	2,6	2004
71,0	-0,6	65,6	0,1	1,6	2,4	2005
Minimum						
64,2		61,8				Niveau
1976		1976/1977				Année
Maximum						
71,6		67,1				Niveau
2004		1994				Année

6.7 Taux d'emploi selon les cinq régions du Canada, 1976-2005

	Canada		Atlantique		Québec		Ontario	
	Niveau	Variation	Niveau	Variation	Niveau	Variation	Niveau	Variation
	%	Points de %	%	Points de %	%	Points de %	%	Points de %
1976	57,1	...	47,9	...	53,7	...	60,3	...
1977	56,9	-0,2	47,2	-0,7	53,1	-0,6	60,0	-0,3
1978	57,5	0,6	48,0	0,8	53,4	0,3	60,7	0,7
1979	58,9	1,4	49,4	1,4	54,7	1,3	62,2	1,5
1980	59,4	0,5	49,8	0,4	55,3	0,6	62,2	0,0
1981	60,1	0,7	49,9	0,1	55,4	0,1	63,2	1,0
1982	57,3	-2,8	48,0	-1,9	51,9	-3,5	60,9	-2,3
1983	56,9	-0,4	47,8	-0,2	52,4	0,5	60,6	-0,3
1984	57,7	0,8	48,2	0,4	53,6	1,2	61,7	1,1
1985	58,6	0,9	48,4	0,2	54,6	1,0	62,9	1,2
1986	59,7	1,1	49,3	0,9	55,9	1,3	63,9	1,0
1987	60,6	0,9	50,3	1,0	57,1	1,2	64,9	1,0
1988	61,7	1,1	51,9	1,6	57,7	0,6	66,1	1,2
1989	62,2	0,5	52,6	0,7	58,0	0,3	66,5	0,4
1990	61,7	-0,5	52,5	-0,1	57,5	-0,5	65,3	-1,2
1991	59,7	-2,0	51,3	-1,2	55,9	-1,6	62,0	-3,3
1992	58,3	-1,4	49,8	-1,5	54,6	-1,3	60,1	-1,9
1993	57,9	-0,4	49,6	-0,2	54,0	-0,6	59,4	-0,7
1994	58,4	0,5	49,7	0,1	54,8	0,8	59,6	0,2
1995	58,7	0,3	50,3	0,6	55,1	0,3	59,7	0,1
1996	58,4	-0,3	49,9	-0,4	54,6	-0,5	59,7	0,0
1997	58,9	0,5	50,3	0,4	55,0	0,4	60,2	0,5
1998	59,7	0,8	51,6	1,3	56,1	1,1	61,2	1,0
1999	60,6	0,9	53,0	1,4	56,9	0,8	62,3	1,1
2000	61,3	0,7	53,5	0,5	57,8	0,9	63,2	0,9
2001	61,1	-0,2	53,9	0,4	57,9	0,1	63,0	-0,1
2002	61,7	0,6	55,0	1,1	59,5	1,6	62,9	-0,2
2003	62,4	0,7	55,5	0,5	60,0	0,5	63,8	0,9
2004	62,7	0,3	56,3	0,8	60,2	0,2	63,8	0,0
2005	62,7	0,0	56,3	0,0	60,1	-0,1	63,5	-0,3
Minimum								
Niveau	56,9		47,2		51,9		59,4	
Année	1977/1983		1977		1982		1993	
Maximum								
Niveau	62,7		56,3		60,2		66,5	
Année	2004/2005		2004/2005		2004		1989	

Source : Statistique Canada, Enquête sur la population active.

Traitement : Institut de la statistique du Québec.

6.7 A Taux d'emploi selon les cinq régions du Canada, 1976-2005

Prairies		Colombie-Britannique		Écart Can.-Qc	Écart Ont.-Qc	
Niveau	Variation	Niveau	Variation			
%	Points de %	%	Points de %	Points de %		
61,6	...	56,6	...	3,4	6,6	1976
61,7	0,1	56,7	0,1	3,8	6,9	1977
62,2	0,5	57,7	1,0	4,1	7,3	1978
63,8	1,6	58,6	0,9	4,2	7,5	1979
64,5	0,7	60,4	1,8	4,1	6,9	1980
65,6	1,1	60,9	0,5	4,7	7,8	1981
63,2	-2,4	56,7	-4,2	5,4	9,0	1982
61,9	-1,3	55,6	-1,1	4,5	8,2	1983
62,2	0,3	54,7	-0,9	4,1	8,1	1984
63,1	0,9	55,2	0,5	4,0	8,3	1985
63,4	0,3	56,8	1,6	3,8	8,0	1986
63,6	0,2	58,1	1,3	3,5	7,8	1987
64,5	0,9	59,3	1,2	4,0	8,4	1988
65,0	0,5	60,9	1,6	4,2	8,5	1989
65,1	0,1	61,3	0,4	4,2	7,8	1990
64,4	-0,7	60,3	-1,0	3,8	6,1	1991
63,3	-1,1	60,1	-0,2	3,7	5,5	1992
63,1	-0,2	60,2	0,1	3,9	5,4	1993
63,7	0,6	61,0	0,8	3,6	4,8	1994
64,5	0,8	60,6	-0,4	3,6	4,6	1995
64,7	0,2	60,0	-0,6	3,8	5,1	1996
65,4	0,7	60,0	0,0	3,9	5,2	1997
66,2	0,8	59,2	-0,8	3,6	5,1	1998
66,3	0,1	59,7	0,5	3,7	5,4	1999
66,7	0,4	60,2	0,5	3,5	5,4	2000
66,7	0,0	59,0	-1,2	3,2	5,1	2001
67,2	0,5	59,6	0,6	2,2	3,4	2002
67,8	0,6	60,3	0,7	2,4	3,8	2003
68,1	0,3	60,9	0,6	2,5	3,6	2004
67,9	-0,2	61,8	0,9	2,6	3,4	2005
				Minimum		
61,6		54,7		Niveau		
1976		1984		Année		
				Maximum		
68,1		61,8		Niveau		
2004		2005		Année		

