

Chômage au Québec, 1997-2005

4.1 Chômeurs

Chômeurs selon le sexe et le groupe d'âge (tableaux 4.1 à 4.4)

En 2005, le nombre de chômeurs a baissé (- 8 300 chômeurs) pour une deuxième année consécutive mais plus faiblement qu'en 2004 (- 20 300 chômeurs). En 2003, une forte hausse était notée (+ 26 100 chômeurs), la plus importante de la période étudiée qui s'étend de 1997 à 2005. Tout le long de celle-ci, les hommes constituent la majorité des personnes en chômage. De façon générale, l'évolution du nombre de personnes en chômage (hausse ou baisse) pour chacune des années à l'étude s'effectue dans le même sens pour les deux sexes. Par contre, l'amplitude des changements pour une même année est souvent bien différente. Sur l'ensemble de la période, le nombre de chômeurs diminue de 74 200 personnes. Cela est davantage le fait des hommes (- 44 100 personnes), les femmes affichant une baisse de 30 100.

En 1997, sur l'ensemble des chômeurs, 50,7 % étaient âgés de 25 à 44 ans. Cette proportion diminue en 2005, pour se situer à 44,5 %. Cette baisse est attribuable à un fort recul du nombre de chômeurs dans ce groupe d'âge sur la période (- 28,1 %). Deux autres groupes prennent pour leur part plus d'importance à cet égard. Il s'agit des 45-54 ans dont la part dans le nombre de chômeurs augmente de 16,4 % à 19,8 % et des 55 ans et plus, dont la proportion passe de 7,4 % à 10,3 % de 1997 à 2005. Ce dernier groupe est le seul où une croissance du nombre de chercheurs d'emploi est observée au cours de la période étudiée. La part de chômeurs de 15-24 ans reste environ la même au cours des années, soit autour de

25 % (un taux relativement élevé étant donné le poids de ce groupe dans l'emploi total¹), malgré une diminution de leur nombre de 18,5 % entre 1997 et 2005. Une baisse prononcée a d'ailleurs été notée en 2005 dans ce groupe, soit de - 8,3 %.

Chômeurs selon le niveau d'études (tableau 4.5)

L'importance du chômage varie d'un niveau d'études à l'autre. En 2005, le recul du nombre de chômeurs ne possédant pas de diplôme d'études secondaires est particulièrement important (- 14,4 %), alors qu'une hausse de 12,2 % est observée chez les détenteurs d'un diplôme universitaire. Sur la période, la tendance est similaire à celle de l'année 2005. En effet, les chômeurs qui ne détiennent pas de diplôme d'études secondaires connaissent une forte décroissance (- 34,9 %); leur proportion par rapport à l'ensemble des chômeurs diminue donc, passant de 34,4 % en 1997 à 27,4 % en 2005. Les chômeurs détenant un diplôme universitaire, quant à eux, connaissent une forte croissance sur la période (+ 37,4 %; + 14 300). Celle-ci peut être notamment attribuable au fait que les diplômés universitaires sont de plus en plus présents sur le marché du travail; leur population active a crû de 31,9 % (+ 206 000) au cours de la même période. Leur part de chômeurs par rapport à l'ensemble augmente en conséquence, passant de 9,3 % en 1997 à 15,7 % en 2005. Les deux autres niveaux d'études connaissent des baisses de leur nombre de chômeurs sur la période, mais leurs proportions respectives par rapport à l'ensemble restent sensiblement les mêmes.

1. En 2005, ce groupe représente seulement 14,6 % de tous les emplois.

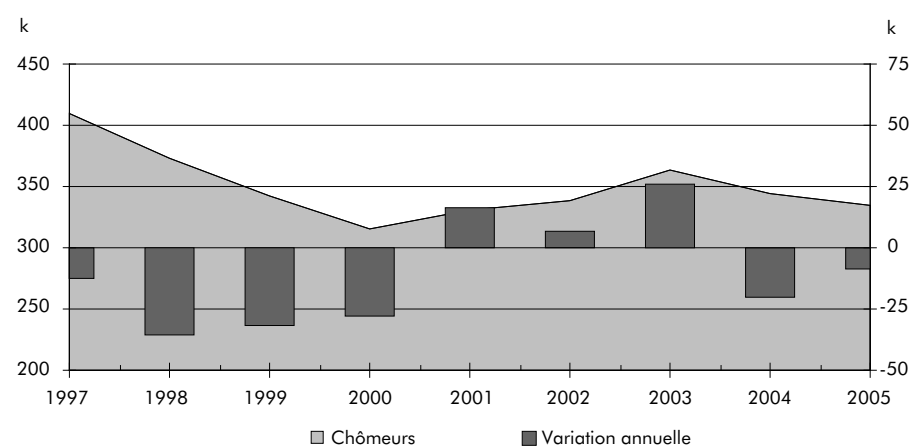
4.1 Chômeurs selon le sexe, Québec, 1997-2005

	Ensemble			Femmes			Hommes		
	Niveau	Variation		Niveau	Variation		Niveau	Variation	
	k	k	%	k	k	%	k	k	%
1997	409,6	-12,3	-2,9	170,8	-5,1	-2,9	238,7	-7,3	-3,0
1998	374,0	-35,6	-8,7	164,7	-6,1	-3,6	209,2	-29,5	-12,4
1999	342,4	-31,6	-8,4	146,4	-18,3	-11,1	196,0	-13,2	-6,3
2000	314,7	-27,7	-8,1	137,7	-8,7	-5,9	177,0	-19,0	-9,7
2001	330,9	16,2	5,1	145,7	8,0	5,8	185,2	8,2	4,6
2002	337,9	7,0	2,1	144,4	-1,3	-0,9	193,4	8,2	4,4
2003	364,0	26,1	7,7	156,4	12,0	8,3	207,6	14,2	7,3
2004	343,7	-20,3	-5,6	146,2	-10,2	-6,5	197,5	-10,1	-4,9
2005	335,4	-8,3	-2,4	140,7	-5,5	-3,8	194,6	-2,9	-1,5
Variation 1997-2005		-74,2	-18,1		-30,1	-17,6		-44,1	-18,5

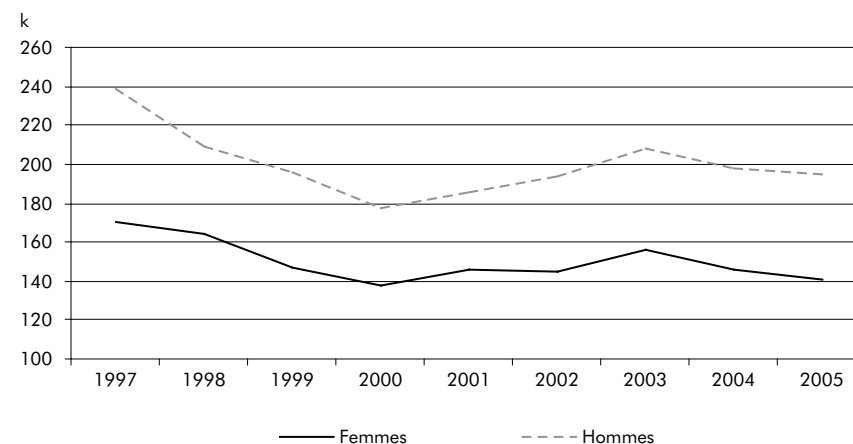
Source : Statistique Canada, Enquête sur la population active.

Traitement : Institut de la statistique du Québec.

4.1 A Chômeurs, Québec, 1997-2005



4.1 B Chômeurs selon le sexe, Québec, 1997-2005



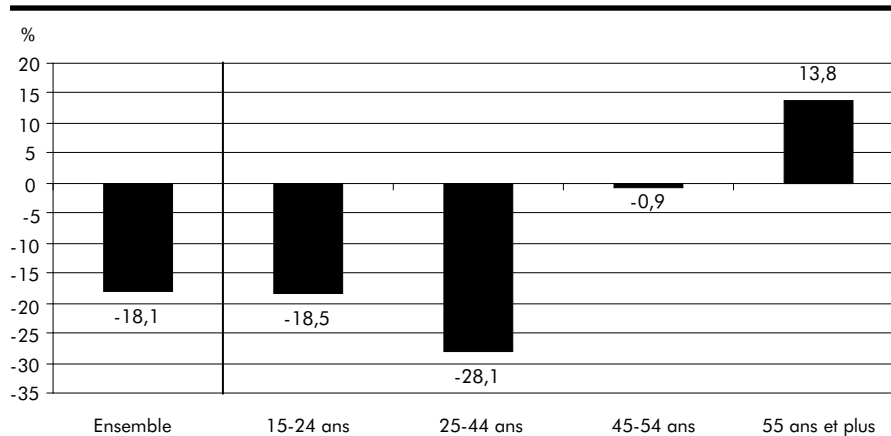
4.2 Chômeurs selon le groupe d'âge, Québec, 1997-2005

	Ensemble			15-24 ans			25-44 ans			45-54 ans			55 ans et plus		
	Niveau		Variation	Niveau		Variation	Niveau		Variation	Niveau		Variation	Niveau		Variation
	k	k	%	k	k	%	k	k	%	k	k	%	k	k	%
1997	409,6	-12,3	-2,9	104,5	2,8	2,8	207,5	-9,6	-4,4	67,1	-7,6	-10,2	30,4	1,9	6,7
1998	374,0	-35,6	-8,7	96,4	-8,1	-7,8	182,4	-25,1	-12,1	64,3	-2,8	-4,2	31,0	0,6	2,0
1999	342,4	-31,6	-8,4	91,6	-4,8	-5,0	157,9	-24,5	-13,4	64,7	0,4	0,6	28,2	-2,8	-9,0
2000	314,7	-27,7	-8,1	82,7	-8,9	-9,7	144,0	-13,9	-8,8	61,9	-2,8	-4,3	26,1	-2,1	-7,4
2001	330,9	16,2	5,1	83,0	0,3	0,4	153,2	9,2	6,4	64,2	2,3	3,7	30,4	4,3	16,5
2002	337,9	7,0	2,1	87,0	4,0	4,8	149,8	-3,4	-2,2	66,2	2,0	3,1	34,8	4,4	14,5
2003	364,0	26,1	7,7	92,3	5,3	6,1	162,1	12,3	8,2	70,2	4,0	6,0	39,4	4,6	13,2
2004	343,7	-20,3	-5,6	92,9	0,6	0,7	150,8	-11,3	-7,0	63,6	-6,6	-9,4	36,4	-3,0	-7,6
2005	335,4	-8,3	-2,4	85,2	-7,7	-8,3	149,2	-1,6	-1,1	66,5	2,9	4,6	34,6	-1,8	-4,9
Variation 1997-2005		-74,2	-18,1		-19,3	-18,5		-58,3	-28,1		-0,6	-0,9		4,2	13,8

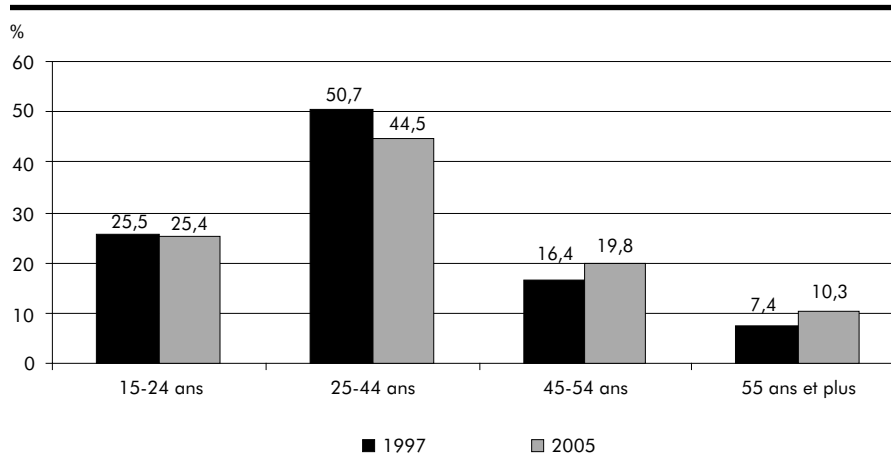
Source : Statistique Canada, Enquête sur la population active.

Traitement : Institut de la statistique du Québec.

4.2 A Variation du nombre de chômeurs entre 1997 et 2005 selon le groupe d'âge, Québec



4.2 B Répartition des chômeurs selon le groupe d'âge, Québec, 1997 et 2005



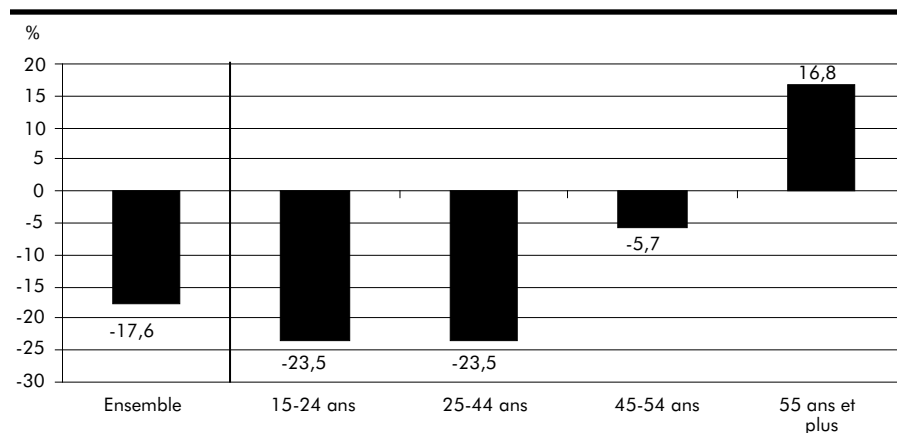
4.3 Chômeurs selon le groupe d'âge, femmes, Québec, 1997-2005

	Ensemble		15-24 ans		25-44 ans		45-54 ans		55 ans et plus	
	Niveau	Variation	Niveau	Variation	Niveau	Variation	Niveau	Variation	Niveau	Variation
	k	%	k	%	k	%	k	%	k	%
1997	170,8	-2,9	45,9	2,9	83,9	-4,9	29,8	-9,1	11,3	9,7
1998	164,7	-3,6	42,3	-7,8	80,3	-4,3	29,3	-1,7	12,9	14,2
1999	146,4	-11,1	38,3	-9,5	68,5	-14,7	28,8	-1,7	10,8	-16,3
2000	137,7	-5,9	35,2	-8,1	62,1	-9,3	29,0	0,7	11,4	5,6
2001	145,7	5,8	34,4	-2,3	67,1	8,1	31,5	8,6	12,8	12,3
2002	144,4	-0,9	36,1	4,9	66,6	-0,7	28,8	-8,6	13,0	1,6
2003	156,4	8,3	37,6	4,2	72,2	8,4	31,7	10,1	14,9	14,6
2004	146,2	-6,5	38,3	1,9	64,4	-10,8	28,6	-9,8	15,0	0,7
2005	140,7	-3,8	35,1	-8,4	64,2	-0,3	28,1	-1,7	13,2	-12,0
Variation 1997-2005		-17,6		-23,5		-23,5		-5,7		16,8

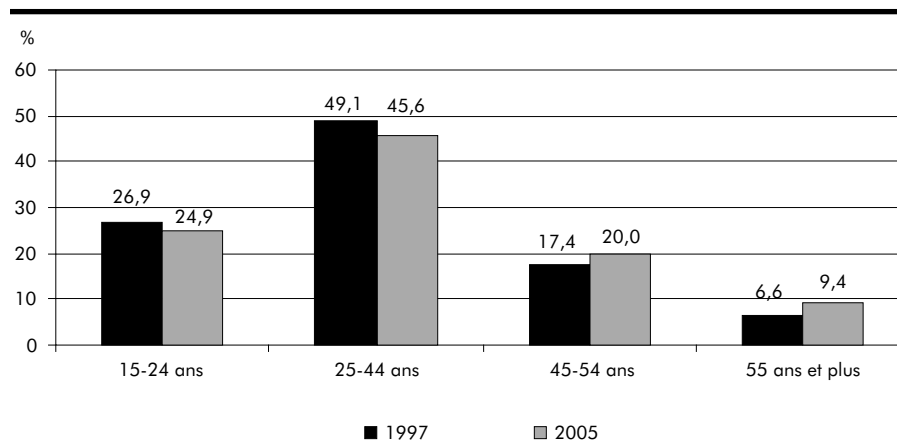
Source : Statistique Canada, Enquête sur la population active.

Traitement : Institut de la statistique du Québec.

4.3 A Variation du nombre de chômeurs entre 1997 et 2005 selon le groupe d'âge, femmes, Québec



4.3 B Répartition des chômeurs selon le groupe d'âge, femmes, Québec, 1997 et 2005



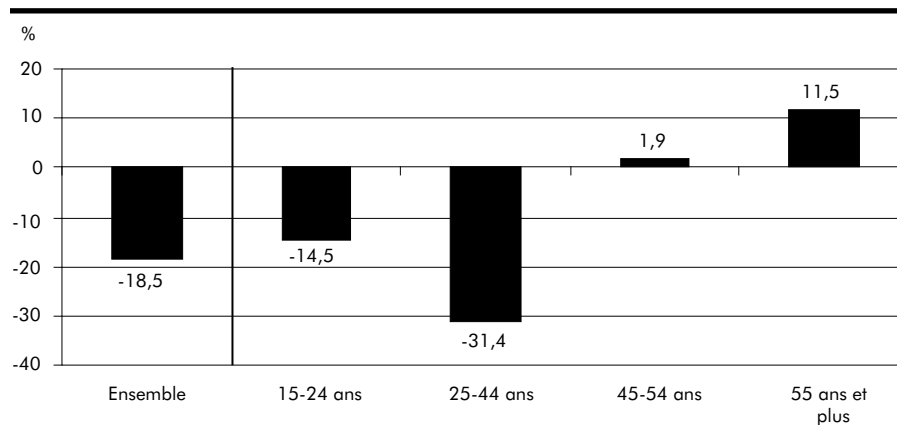
4.4 Chômeurs selon le groupe d'âge, hommes, Québec, 1997-2005

	Ensemble		15-24 ans		25-44 ans		45-54 ans		55 ans et plus	
	Niveau	Variation	Niveau	Variation	Niveau	Variation	Niveau	Variation	Niveau	Variation
	k	%	k	%	k	%	k	%	k	%
1997	238,7	-3,0	58,6	2,8	123,7	-4,0	37,5	-10,3	19,1	4,9
1998	209,2	-12,4	54,1	-7,7	102,1	-17,5	35,0	-6,7	18,1	-5,2
1999	196,0	-6,3	53,4	-1,3	89,4	-12,4	35,9	2,6	17,4	-3,9
2000	177,0	-9,7	47,5	-11,0	81,9	-8,4	32,9	-8,4	14,7	-15,5
2001	185,2	4,6	48,6	2,3	86,2	5,3	32,7	-0,6	17,7	20,4
2002	193,4	4,4	50,9	4,7	83,2	-3,5	37,5	14,7	21,9	23,7
2003	207,6	7,3	54,7	7,5	89,9	8,1	38,6	2,9	24,5	11,9
2004	197,5	-4,9	54,6	-0,2	86,4	-3,9	35,0	-9,3	21,4	-12,7
2005	194,6	-1,5	50,1	-8,2	84,9	-1,7	38,2	9,1	21,3	-0,5
Variation 1997-2005		-18,5		-14,5		-31,4		1,9		11,5

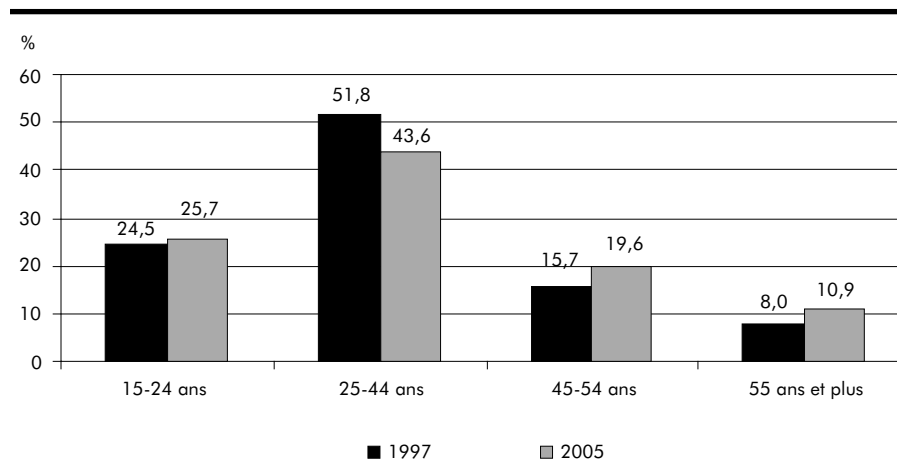
Source : Statistique Canada, Enquête sur la population active.

Traitement : Institut de la statistique du Québec.

4.4 A Variation du nombre de chômeurs entre 1997 et 2005 selon le groupe d'âge, hommes, Québec



4.4 B Répartition des chômeurs selon le groupe d'âge, hommes, Québec, 1997 et 2005



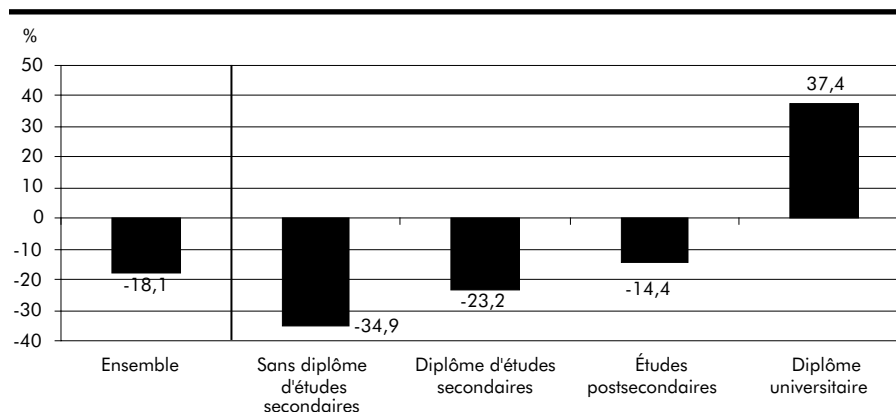
4.5 Chômeurs selon le niveau d'études, Québec, 1997-2005

	Ensemble		Sans diplôme d'études secondaires		Diplôme d'études secondaires		Études postsecondaires		Diplôme universitaire	
	Niveau	Variation	Niveau	Variation	Niveau	Variation	Niveau	Variation	Niveau	Variation
	k	%	k	%	k	%	k	%	k	%
1997	409,6	-2,9	141,1	-5,0	66,7	-16,1	163,4	3,9	38,2	4,1
1998	374,0	-8,7	127,4	-9,7	64,5	-3,3	149,1	-8,8	32,9	-13,9
1999	342,4	-8,4	115,3	-9,5	61,6	-4,5	129,5	-13,1	36,0	9,4
2000	314,7	-8,1	113,6	-1,5	54,2	-12,0	118,0	-8,9	29,0	-19,4
2001	330,9	5,1	110,1	-3,1	52,9	-2,4	132,1	11,9	35,9	23,8
2002	337,9	2,1	109,6	-0,5	54,5	3,0	135,3	2,4	38,4	7,0
2003	364,0	7,7	109,8	0,2	54,1	-0,7	149,2	10,3	50,9	32,6
2004	343,7	-5,6	107,2	-2,4	52,7	-2,6	137,0	-8,2	46,8	-8,1
2005	335,4	-2,4	91,8	-14,4	51,2	-2,8	139,9	2,1	52,5	12,2
Variation 1997-2005		-18,1		-34,9		-23,2		-14,4		37,4

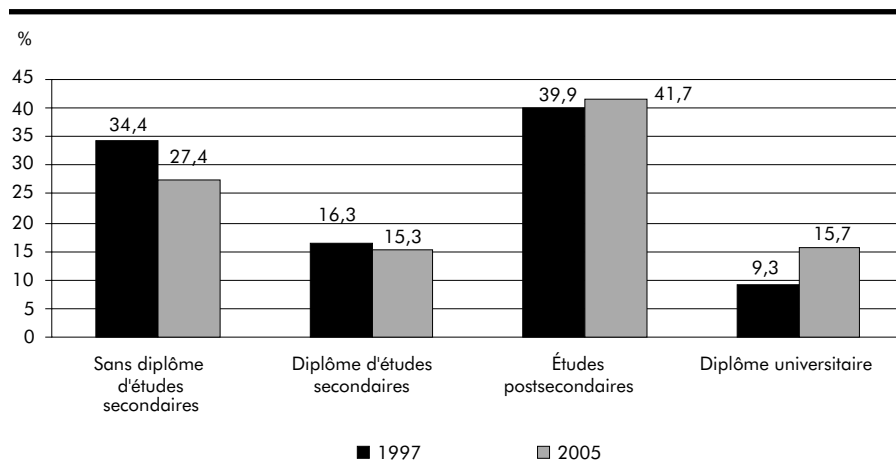
Source : Statistique Canada, Enquête sur la population active.

Traitement : Institut de la statistique du Québec.

4.5 A Variation du nombre de chômeurs entre 1997 et 2005 selon le niveau d'études, Québec



4.5 B Répartition des chômeurs selon le niveau d'études, Québec, 1997 et 2005



4.2 Durée du chômage

Durée moyenne du chômage selon le sexe et le groupe d'âge (tableaux 4.6 et 4.7)

La durée moyenne du chômage diminue de manière constante entre 1997 et 2005. En 1997, elle était de 31,8 semaines, tandis qu'elle n'est plus que de 20,2 semaines en 2005. Cette baisse est davantage attribuable aux hommes puisque leur durée moyenne chute de façon plus marquée que celle des femmes (- 13,2 semaines et - 9,3 semaines respectivement). Ces derniers connaissent encore en 2005 une durée de chômage moyenne plus élevée que celle des femmes, bien que l'écart entre les sexes se soit rétréci. Pour les hommes, la durée moyenne du chômage s'établissait à 34,7 semaines en 1997 et à 21,5 semaines en 2005. Chez les femmes, elle se chiffrait à 27,7 semaines et à 18,4 semaines respectivement.

Pour tous les groupes d'âge, la durée moyenne du chômage est à la baisse sur la période. Elle est toujours plus élevée pour les 45 ans et plus que pour les autres groupes d'âge. Par contre, c'est pour ce groupe d'âge qu'elle diminue le plus fortement, passant de 46,3 semaines en 1997 à 29,0 semaines en 2005 (- 17,3 semaines). Les 15-24 ans affichent toujours la durée la plus faible. En 2005, elle s'établissait à 11,1 semaines, un recul de 4 semaines par rapport à 1997.

Chômeurs selon la strate de durée, le sexe et le groupe d'âge (tableaux 4.8 et 4.9)

La plupart des chômeurs connaissent une durée de chômage inférieure à 27 semaines. En effet, en 2005, environ 8 chômeurs sur 10 avaient une durée de chômage inférieure à ce seuil. Ce ratio était légèrement moins élevé en 1997, soit environ 7 chômeurs sur 10. Généralement, la proportion d'hommes ayant connu une durée de chômage de 27 semaines et plus est plus forte que celle des femmes; l'écart s'est

toutefois réduit au cours de la période étudiée et l'on ne note pratiquement plus de différence en 2005 (19,6 % et 18,2 % respectivement).

L'analyse selon le groupe d'âge montre que la proportion la plus élevée de chômeurs ayant une durée de chômage de 27 semaines et plus en 2005 se retrouve chez les 45 ans et plus; elle est de 29,0 %. Chez les 25-44 ans, cette proportion est plus faible, soit de 18,2 %. Quant aux jeunes, la proportion observée à cet égard est inférieure à 10 %, se fixant à 8,6 %. La tendance est à la baisse sur la période pour chacun des groupes d'âge, et plus particulièrement celui des 25-44 ans.

Chômeurs de longue durée selon le sexe (tableaux 4.10 et 4.11)

La proportion de chômeurs de longue durée (52 semaines et plus) suit la même tendance à la baisse sur la période que la proportion de chômeurs dont la durée du chômage est de 27 semaines et plus. En 1997, 19,8 % des chômeurs étaient des chômeurs de longue durée; en 2005, cette proportion recule à 11,8 % (- 8,0 points de pourcentage). Ce ratio est plus élevé chez les hommes (22,0 % en 1997 et 12,8 % en 2005) que chez les femmes (16,8 % en 1997 et 10,5 % en 2005). Néanmoins, l'écart entre les sexes quant aux proportions de chômeurs de longue durée se rétrécit sur la période.

De plus, une tendance à la baisse du nombre de chômeurs de longue durée pour tous les groupes d'âge est notée de 1997 à 2005. Les 25-44 ans connaissent le plus fort recul de la proportion de chômeurs de longue durée, soit - 12,1 points de pourcentage. En 2005, les 45 ans et plus affichent la proportion de chômeurs de longue durée la plus élevée (20,4 %), suivis des 25-44 ans (10,4 %) et des 15-24 ans (4,3 %). Cette situation est semblable à celle observée en 1997.

4.6 Durée moyenne du chômage (en semaines) selon le sexe, Québec, 1997-2005

	Ensemble	Femmes	Hommes
	Semaines		
1997	31,8	27,7	34,7
1998	30,8	27,0	33,7
1999	27,6	23,9	30,5
2000	24,8	21,7	27,3
2001	23,4	20,3	25,9
2002	23,2	19,9	25,7
2003	21,0	17,6	23,5
2004	20,0	18,5	21,2
2005	20,2	18,4	21,5
Variation 1997-2005	-11,6	-9,3	-13,2

Source : Statistique Canada, Enquête sur la population active.

Traitement : Institut de la statistique du Québec.

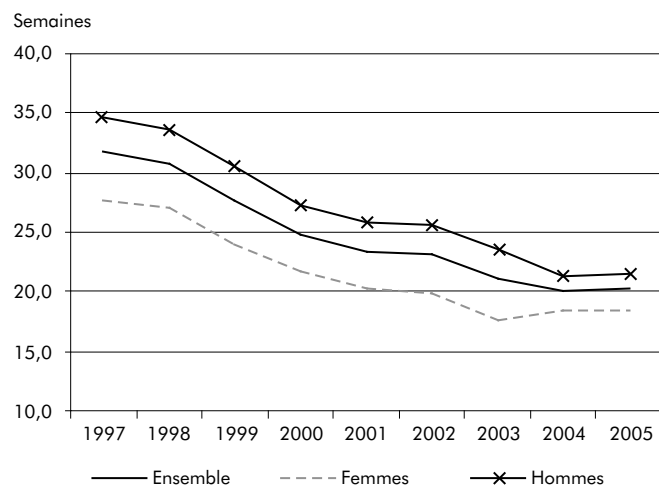
4.7 Durée moyenne du chômage (en semaines) selon le groupe d'âge, Québec, 1997-2005

	Ensemble	15-24 ans	25-44 ans	45 ans et plus
	Semaines			
1997	31,8	15,1	33,4	46,3
1998	30,8	14,4	36,1	37,3
1999	27,6	12,7	29,9	38,7
2000	24,8	12,6	25,6	35,1
2001	23,4	10,9	23,9	33,6
2002	23,2	9,7	22,5	35,9
2003	21,0	10,0	20,5	31,1
2004	20,0	10,1	21,4	27,3
2005	20,2	11,1	19,4	29,0
Variation 1997-2005	-11,6	-4,0	-14,0	-17,3

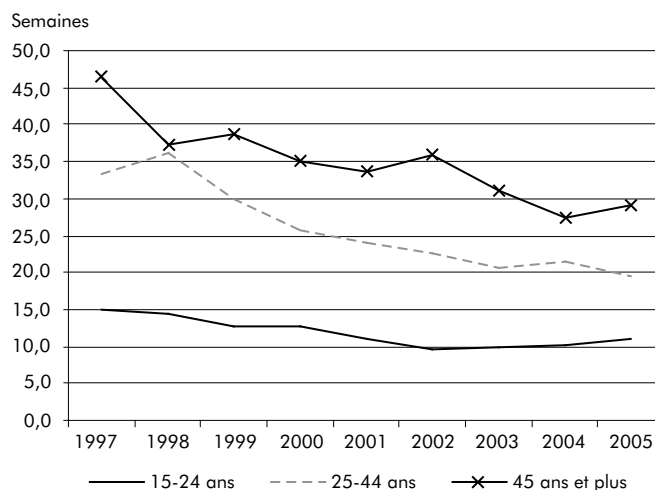
Source : Statistique Canada, Enquête sur la population active.

Traitement : Institut de la statistique du Québec.

4.6 A Durée moyenne du chômage selon le sexe, Québec, 1997-2005



4.7 A Durée moyenne du chômage selon le groupe d'âge, Québec, 1997-2005



4.8 Chômeurs selon la strate de durée¹ et le sexe, Québec, 1997-2005

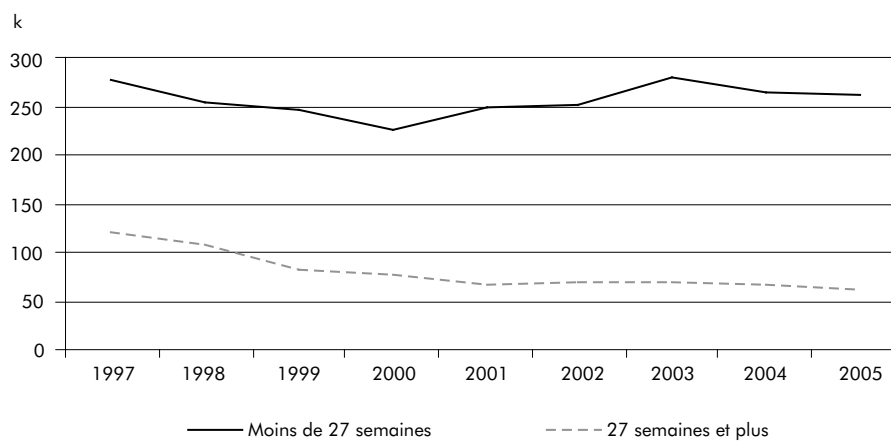
	Moins de 27 semaines			27 semaines et plus		
	Ensemble	Femmes	Hommes	Ensemble	Femmes	Hommes
k						
1997	275,9	119,3	156,5	121,3	45,7	75,6
1998	253,0	116,1	136,8	107,1	42,2	64,9
1999	247,2	110,7	136,5	81,3	30,1	51,2
2000	225,5	103,2	122,3	76,2	28,5	47,7
2001	249,3	113,0	136,2	67,5	26,2	41,3
2002	252,4	110,8	141,6	70,1	27,4	42,7
2003	280,5	125,8	154,6	69,5	23,6	45,8
2004	263,2	113,6	149,5	65,9	25,5	40,4
2005	261,0	110,4	150,6	61,2	24,6	36,6

1. Les chômeurs pour lesquels la durée de chômage est inconnue ne sont pas pris en compte.

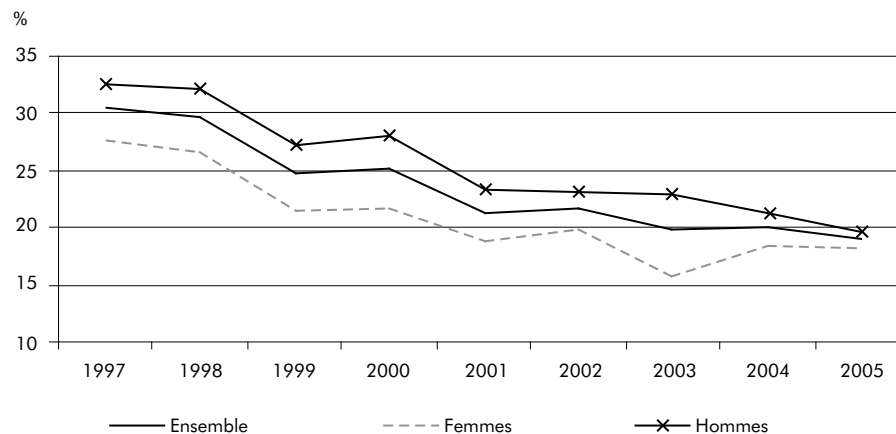
Source : Statistique Canada, Enquête sur la population active.

Traitement : Institut de la statistique du Québec.

4.8 A Chômeurs selon la strate de durée, Québec, 1997-2005



4.8 B Proportion des chômeurs depuis 27 semaines et plus selon le sexe, Québec, 1997-2005



4.9 Chômeurs selon la strate de durée¹ et le groupe d'âge, Québec, 1997-2005

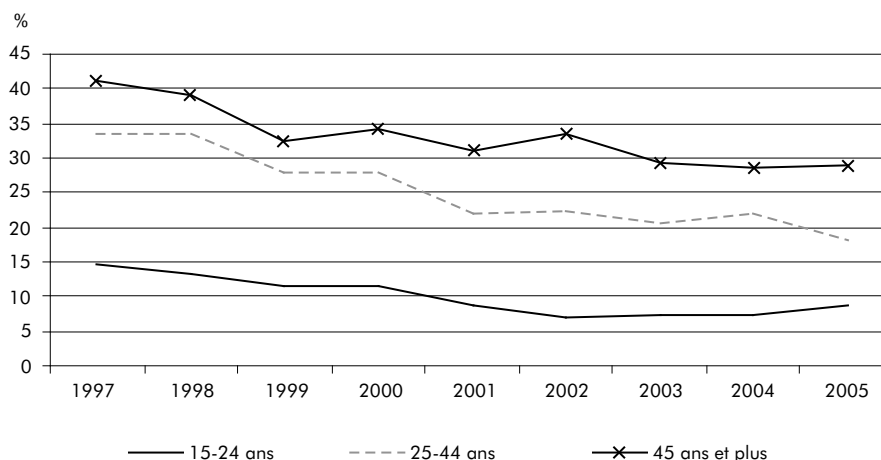
	Moins de 27 semaines				27 semaines et plus			
	Ensemble	15-24 ans	25-44 ans	45 ans et plus	Ensemble	15-24 ans	25-44 ans	45 ans et plus
k								
1997	275,9	86,8	133,8	55,3	121,3	14,9	67,7	38,6
1998	253,0	81,0	116,7	55,3	107,1	12,3	59,2	35,6
1999	247,2	78,3	108,9	60,0	81,3	10,2	42,4	28,7
2000	225,5	70,6	99,4	55,4	76,2	9,1	38,5	28,6
2001	249,2	72,4	114,6	62,2	67,5	7,0	32,3	28,2
2002	252,5	77,3	111,1	64,0	70,1	5,9	32,2	32,1
2003	280,3	82,5	124,0	73,8	69,5	6,6	32,3	30,6
2004	263,2	82,4	113,0	67,8	65,9	6,6	32,1	27,2
2005	261,0	74,6	117,9	68,4	61,2	7,0	26,3	27,9

1. Les chômeurs pour lesquels la durée de chômage est inconnue ne sont pas pris en compte.

Source : Statistique Canada, Enquête sur la population active.

Traitement : Institut de la statistique du Québec.

4.9 A Proportion des chômeurs depuis 27 semaines et plus selon le groupe d'âge, Québec, 1997-2005



4.10 Chômeurs de longue durée (52 semaines et plus) et proportion dans l'ensemble des chômeurs¹ selon le sexe, Québec, 1997-2005

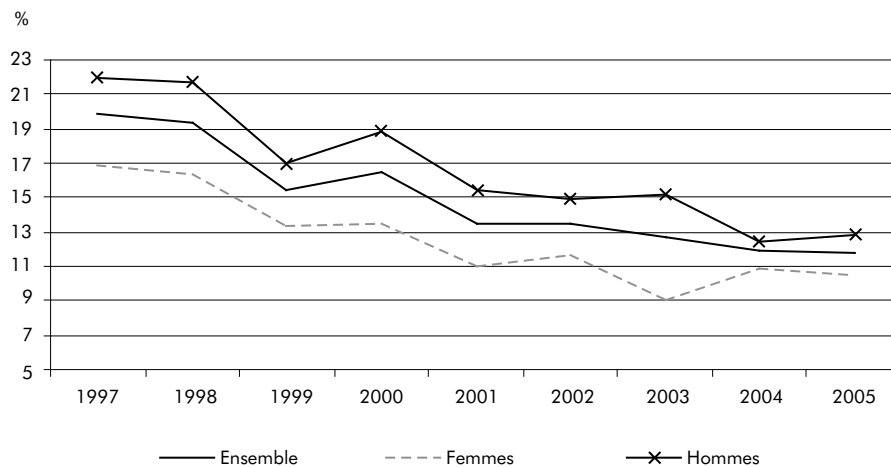
	Ensemble		Femmes		Hommes	
	Nombre de chômeurs de longue durée	Proportion	Nombre de chômeurs de longue durée	Proportion	Nombre de chômeurs de longue durée	Proportion
	k	%	k	%	k	%
1997	78,8	19,8	27,8	16,8	51,1	22,0
1998	69,7	19,4	25,9	16,4	43,8	21,7
1999	50,8	15,5	18,8	13,4	32,0	17,0
2000	49,8	16,5	17,8	13,5	32,0	18,8
2001	42,8	13,5	15,4	11,1	27,4	15,4
2002	43,6	13,5	16,1	11,6	27,5	14,9
2003	44,2	12,6	13,5	9,0	30,5	15,2
2004	39,0	11,9	15,1	10,9	23,7	12,5
2005	38,1	11,8	14,2	10,5	23,9	12,8
Variation 1997-2005 (points de %)		-8,0		-6,3		-9,2

1. Les chômeurs pour lesquels la durée de chômage est inconnue ne sont pas pris en compte.

Source : Statistique Canada, Enquête sur la population active.

Traitement : Institut de la statistique du Québec.

4.10 A Proportion de chômeurs de longue durée selon le sexe, Québec, 1997-2005



4.11 Chômeurs de longue durée (52 semaines et plus) et proportion dans l'ensemble des chômeurs¹ selon le groupe d'âge, Québec, 1997-2005

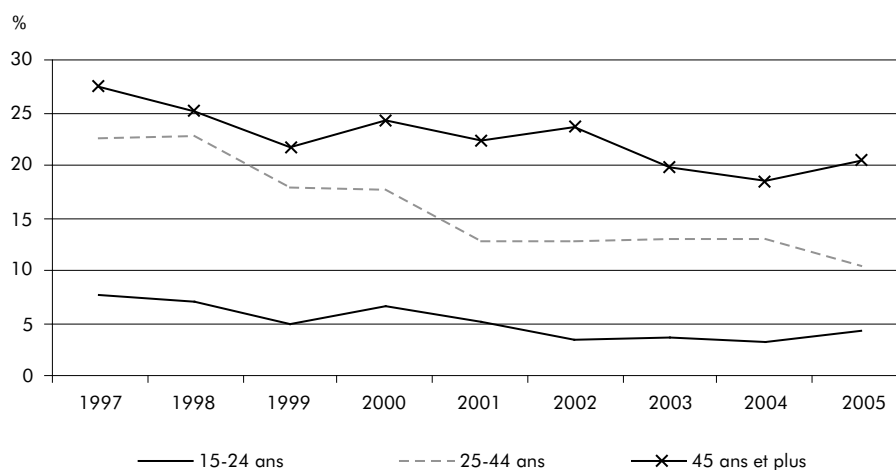
	Ensemble		15-24 ans		25-44 ans		45 ans et plus	
	Nombre de chômeurs de longue durée	Proportion	Nombre de chômeurs de longue durée	Proportion	Nombre de chômeurs de longue durée	Proportion	Nombre de chômeurs de longue durée	Proportion
	k	%	k	%	k	%	k	%
1997	78,8	19,8	7,7	7,6	45,3	22,5	25,8	27,5
1998	69,7	19,4	6,5	7,0	40,2	22,9	22,8	25,1
1999	50,8	15,5	4,4	5,0	27,2	18,0	19,3	21,8
2000	49,8	16,5	5,2	6,5	24,3	17,6	20,3	24,2
2001	42,8	13,5	4,1	5,2	18,7	12,7	20,1	22,2
2002	43,6	13,5	2,8	3,4	18,3	12,8	22,6	23,5
2003	44,2	12,6	3,2	3,6	20,2	12,9	20,7	19,8
2004	39,0	11,9	2,8	3,1	18,7	12,9	17,5	18,4
2005	38,1	11,8	3,5	4,3	15,0	10,4	19,6	20,4
Variation 1997-2005 (points de %)		-8,0		-3,3		-12,1		-7,1

1. Les chômeurs pour lesquels la durée de chômage est inconnue ne sont pas pris en compte.

Source : Statistique Canada, Enquête sur la population active.

Traitement : Institut de la statistique du Québec.

4.11 A Proportion des chômeurs de longue durée selon le groupe d'âge, Québec, 1997-2005



4.3 Activités antérieures des chômeurs

Activités antérieures² des chômeurs selon le sexe (tableau 4.12)

La majorité des chômeurs occupait un emploi avant d'être en chômage. En 2005, la proportion de ces chômeurs par rapport à l'ensemble est de 53,6 %. Ce ratio était supérieur en 1997, soit 65,0 %. À l'inverse, les études prennent une part de plus en plus importante comme activité antérieure des chômeurs, celle-ci passant de 16,9 % en 1997 à 19,7 % en 2005. Toutefois, c'est surtout la catégorie « autres » qui augmente sa part au cours de la période, se fixant à 26,7 % en 2005, comparativement à 18,1 % en 1997. Ces tendances sont observées autant chez les hommes que chez les femmes.

Les femmes sont moins nombreuses (en proportion) que les hommes à avoir occupé un emploi avant d'être au chômage. En 2005, 46,2 % des femmes étaient dans cette situation contre 59,1 % des hommes. Elles sont par contre plus nombreuses (en proportion) que les hommes à déclarer les « études » et particulièrement des raisons « autres » comme activité antérieure à leur situation de chômage. C'est dans ce dernier cas que l'écart entre les sexes est le plus important; 32,8 % des femmes et 22,1 % des hommes se retrouvent dans cette catégorie en 2005.

2. Les activités antérieures au chômage sont : avoir occupé un emploi (mise à pied permanente ou temporaire), occupera un emploi prochainement (être en attente), être aux études, tenir la maison et autres raisons. Une personne peut donc être en chômage (en recherche active d'emploi) sans avoir nécessairement travaillé dans les douze mois précédant l'enquête. Au tableau 4.12, la catégorie « autres » comprend toutes les raisons autres que le fait d'avoir occupé un emploi ou d'avoir été aux études.

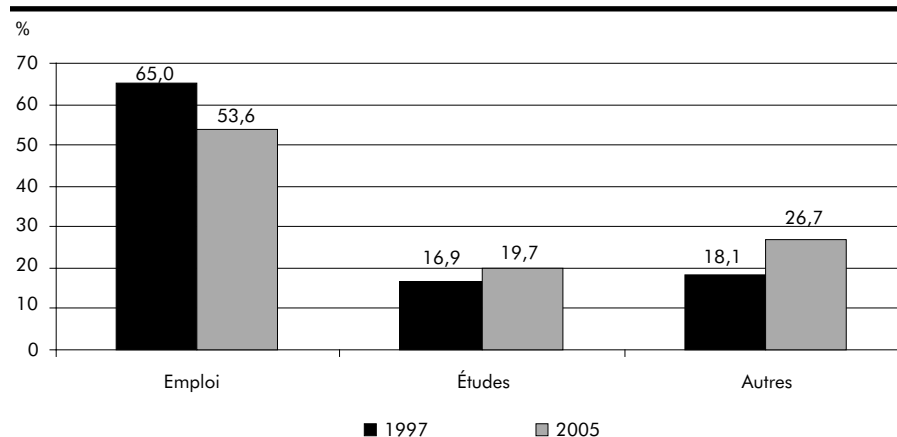
4.12 Répartition de l'activité antérieure des chômeurs selon le sexe, Québec, 1997-2005

	Ensemble			Femmes			Hommes		
	Emploi	Études	Autres	Emploi	Études	Autres	Emploi	Études	Autres
	%								
1997	65,0	16,9	18,1	53,9	18,8	27,3	73,1	15,5	11,4
1998	64,8	16,7	18,5	53,6	19,0	27,4	73,7	14,9	11,4
1999	64,8	16,7	18,5	55,4	18,2	26,3	72,0	15,5	12,5
2000	62,0	16,8	21,2	53,5	17,0	29,5	68,8	16,7	14,5
2001	60,6	16,7	22,7	52,8	17,5	29,7	66,9	16,1	17,0
2002	57,2	18,0	24,7	46,7	19,7	33,7	65,4	16,8	17,8
2003	57,3	18,0	24,8	49,5	19,0	31,4	63,2	17,1	19,6
2004	55,2	20,4	24,4	47,7	21,9	30,4	60,9	19,2	19,9
2005	53,6	19,7	26,7	46,2	21,0	32,8	59,1	18,8	22,1

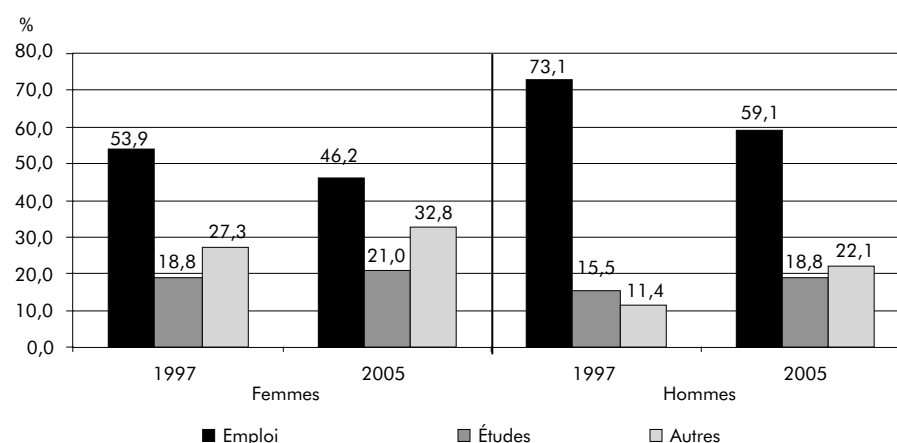
Source : Statistique Canada, Enquête sur la population active.

Traitement : Institut de la statistique du Québec.

4.12 A Répartition de l'activité antérieure des chômeurs, Québec, 1997 et 2005



4.12 B Répartition de l'activité antérieure des chômeurs selon le sexe, Québec, 1997 et 2005



4.4 Taux de chômage

Taux de chômage selon le sexe et le groupe d'âge (tableaux 4.13 à 4.15)

Le taux de chômage se fixe à 8,3 % en 2005, soit un recul de 0,2 point de pourcentage par rapport à 2004. Il enregistre ainsi un nouveau record annuel³, se situant à un niveau inférieur au seuil précédent de 8,5 % atteint en 2000 et 2004. Le taux de chômage a connu une diminution de 1997 à 2000; il a ensuite fluctué de 2001 à 2003, pour diminuer de nouveau en 2004 et 2005. En 1997, il était de 11,4 %, soit un taux beaucoup plus élevé qu'en 2005.

Le taux de chômage des femmes diminue de 0,3 point de pourcentage en 2005 pour se fixer à 7,5 %, niveau le plus bas historiquement. Pour sa part, le taux de chômage des hommes augmente faiblement, de 0,1 point de pourcentage, pour s'établir à 9,0 %. Sur la période, le taux de chômage a subi une baisse environ du même ordre pour les deux sexes (- 3,2 points de pourcentage chez les femmes et - 3,0 points chez les hommes). Par contre, le taux de chômage des hommes est toujours plus élevé que celui des femmes pour chaque année de la période étudiée. De toute la période, c'est en 2005 que l'écart entre les sexes quant au taux de chômage (1,5 point de pourcentage) est le plus élevé; il n'était que de 0,3 point en 1998.

Le taux de chômage des jeunes (15-24 ans) a diminué entre 2004 et 2005, passant de 14,4 % à 13,5 %; il se fixe ainsi, en 2005, à son plus bas niveau depuis 1989 (13,2 %). Sur la période étudiée (1997-2005), il a connu une baisse de 5,9 points de pourcentage. Cette diminution est la plus forte de tous les groupes d'âge. Par contre, les jeunes affichent encore le taux de chômage le plus élevé parmi les divers groupes d'âge. Chez les 25-44 ans et les 45-

54 ans, le taux de chômage stagne en 2005; il est respectivement de 7,9 % et de 6,5 %. Ces deux groupes affichent cependant, tout comme les jeunes, des baisses de leur taux de chômage sur la période, soit de 2,8 points de pourcentage et de 2,1 points respectivement. Le groupe des 55 ans et plus enregistre une baisse de son taux de chômage de 0,7 point de pourcentage en 2005; ce dernier se fixe à 6,7 %. Il s'agit du taux le plus faible observé pour ce groupe depuis 1981 (5,9 %). De 1997 à 2005, les 55 ans et plus ont connu une diminution de leur taux de chômage de 2,8 points de pourcentage. Le taux de chômage de ce groupe d'âge se rapproche ainsi de celui des 45-54 ans qui, historiquement, lui est toujours inférieur.

Pour les 15-24 ans, les 25-44 ans et les 45-54 ans, le taux de chômage des hommes est généralement supérieur à celui des femmes pour toutes les années étudiées. L'écart le plus élevé de tous les groupes d'âge se retrouve chez les 15-24 ans; de plus, il s'élargit sur la période, passant de 2,3 points de pourcentage en 1997 à 4,4 points en 2005. Pour les 45-54 ans, l'écart augmente également sur la période. Ce n'est que chez les 25-44 ans qu'il diminue, passant de 2,3 points de pourcentage à 1,1 point. Par ailleurs, chez les 55 ans et plus, le taux de chômage des hommes est généralement plus faible que celui des femmes de 1997 à 2001. De 2002 à 2005, la situation s'inverse (sauf pour 2004); le taux de chômage des femmes est semblable ou légèrement inférieur à celui des hommes.

Taux de chômage selon le niveau d'études et le sexe (tableaux 4.16 et 4.17)

Le taux de chômage diffère grandement d'un niveau d'études à l'autre. De manière générale, les personnes les plus scolarisées affichent

3. Record sur toute la période de la série chronologique débutant en 1976.

les taux de chômage les plus faibles, et ce, sur toute la période. On remarque également que le taux de chômage diminue pour chaque niveau d'études au cours de la période, sauf pour le niveau « diplôme universitaire » qui affiche une légère hausse, le taux passant de 5,9 % à 6,2 %. Les diplômés universitaires enregistrent néanmoins le taux de chômage le plus faible, parmi tous les niveaux d'études.

C'est le groupe « sans diplôme d'études secondaires » qui présente le taux de chômage le plus élevé, et ce, sur toute la période. Ce dernier se fixe à 14,3 % en 2005, soit une baisse de 4,0 points de pourcentage par rapport à 1997. Ce groupe est suivi des détenteurs d'un diplôme d'études secondaires pour lesquels le taux de chômage est passé de 11,0 % en 1997 à 7,8 % en 2005. Un taux de chômage moindre est observé pour les personnes du groupe « études postsecondaires »; il est de 7,4 % en 2005 par rapport à 10,5 % en 1997.

Des différences pour ce qui est du taux de chômage sont notées lorsque l'on ventile selon les niveaux d'études et le sexe. Dans les trois niveaux d'études les plus élevés, soit « diplôme d'études secondaires », « études postsecondaires » et « diplôme universitaire », le taux de chômage des femmes est plus faible que celui des hommes, et ce, pour la plupart des années de la période étudiée. On observe l'inverse seulement pour les personnes ne détenant pas de diplôme d'études secondaires. En effet, dans ce cas, le taux de chômage des femmes est plus élevé que celui des hommes pour la plupart des années considérées; en 2005, les taux sont de 15,2 % et de 13,9 % respectivement. Enfin, entre 1997 et 2005, les taux de chômage tant des femmes que des hommes ont diminué pour tous les niveaux d'études, à l'exception des diplômés universitaires. Dans

ce groupe, le taux de chômage féminin est pratiquement stable alors que le taux chez les hommes augmente.

4.13 Taux de chômage selon le sexe, Québec, 1997-2005

	Ensemble	Femmes	Hommes	Écart Hommes-Femmes
	%			Points de %
1997	11,4	10,7	12,0	1,3
1998	10,3	10,1	10,4	0,3
1999	9,3	8,9	9,7	0,8
2000	8,5	8,2	8,7	0,5
2001	8,8	8,5	9,0	0,5
2002	8,6	8,1	9,1	1,0
2003	9,1	8,5	9,7	1,2
2004	8,5	7,8	9,1	1,3
2005	8,3	7,5	9,0	1,5
Variation 1997-2005 (points de %)	-3,1	-3,2	-3,0	

Source : Statistique Canada, Enquête sur la population active.

Traitement : Institut de la statistique du Québec.

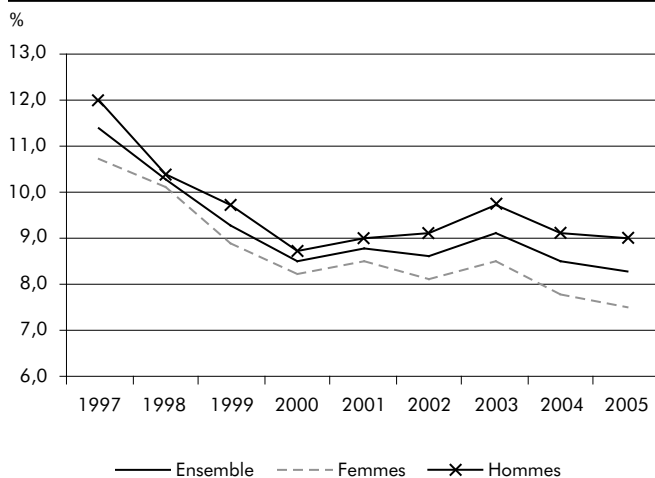
4.14 Taux de chômage selon le groupe d'âge, Québec, 1997-2005

	Ensemble	15-24 ans	25-44 ans	45-54 ans	55 ans et plus
	%				
1997	11,4	19,4	10,7	8,6	9,5
1998	10,3	17,3	9,4	7,9	9,3
1999	9,3	15,8	8,2	7,7	8,5
2000	8,5	13,9	7,6	7,2	7,4
2001	8,8	13,7	8,1	7,2	8,2
2002	8,6	13,6	7,8	7,1	8,4
2003	9,1	14,1	8,5	7,3	8,5
2004	8,5	14,4	7,9	6,5	7,4
2005	8,3	13,5	7,9	6,5	6,7
Variation 1997-2005 (points de %)	-3,1	-5,9	-2,8	-2,1	-2,8

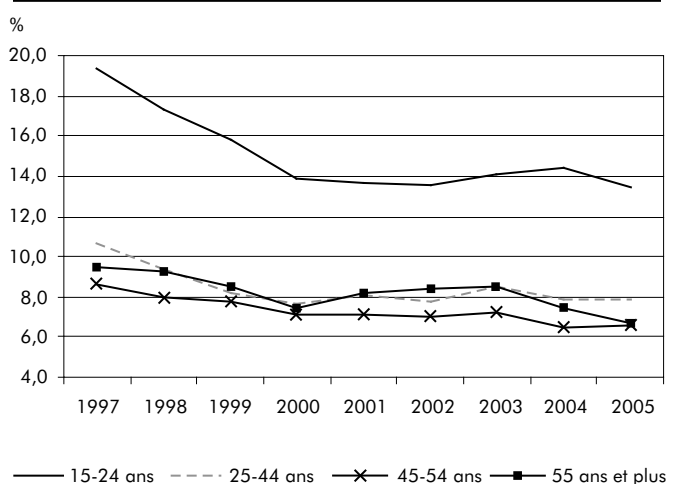
Source : Statistique Canada, Enquête sur la population active.

Traitement : Institut de la statistique du Québec.

4.13 A Taux de chômage selon le sexe, Québec, 1997-2005



4.14 A Taux de chômage selon le groupe d'âge, Québec, 1997-2005



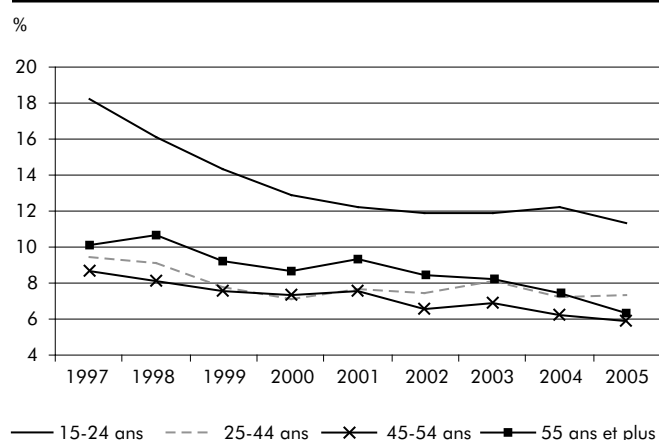
4.15 Taux de chômage selon le groupe d'âge, femmes et hommes, Québec, 1997-2005

	Femmes					Hommes				
	Ensemble	15-24 ans	25-44 ans	45-54 ans	55 ans et plus	Ensemble	15-24 ans	25-44 ans	45-54 ans	55 ans et plus
	%									
1997	10,7	18,2	9,4	8,6	10,1	12,0	20,5	11,7	8,7	9,2
1998	10,1	16,1	9,1	8,1	10,7	10,4	18,4	9,7	7,8	8,6
1999	8,9	14,3	7,8	7,6	9,2	9,7	17,0	8,6	7,8	8,1
2000	8,2	12,9	7,1	7,3	8,7	8,7	14,8	8,0	7,0	6,6
2001	8,5	12,2	7,7	7,6	9,3	9,0	15,0	8,4	6,8	7,6
2002	8,1	11,9	7,5	6,6	8,4	9,1	15,1	8,1	7,5	8,5
2003	8,5	11,9	8,1	6,9	8,2	9,7	16,2	8,8	7,6	8,7
2004	7,8	12,2	7,2	6,2	7,5	9,1	16,5	8,5	6,7	7,3
2005	7,5	11,3	7,3	5,8	6,3	9,0	15,7	8,4	7,1	6,9
Variation 1997-2005 (points de %)	-3,2	-6,9	-2,1	-2,8	-3,8	-3,0	-4,8	-3,3	-1,6	-2,3

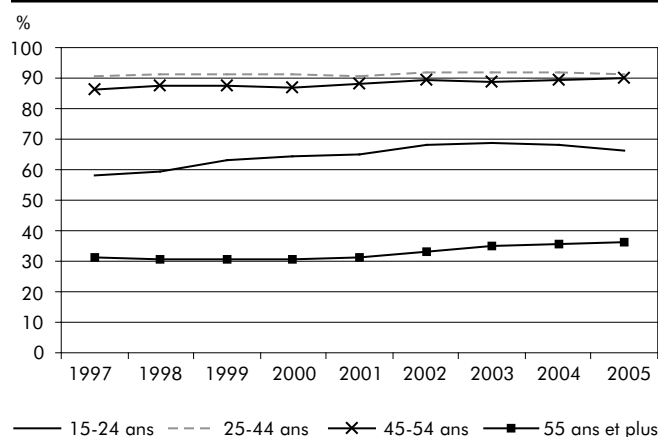
Source : Statistique Canada, Enquête sur la population active.

Traitement : Institut de la statistique du Québec.

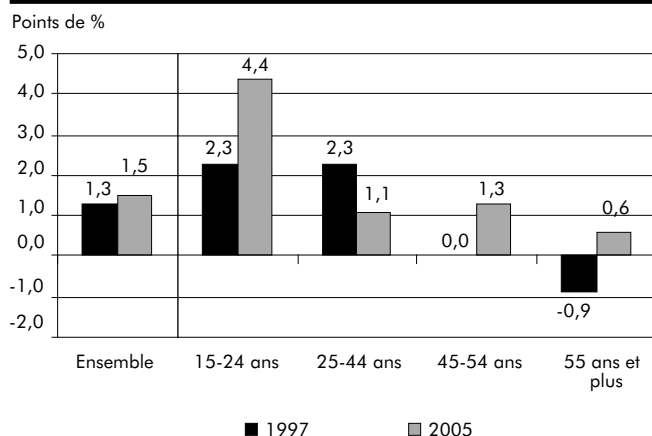
4.15 A Taux de chômage selon le groupe d'âge, femmes, Québec, 1997-2005



4.15 B Taux de chômage selon le groupe d'âge, hommes, Québec, 1997-2005



4.15 C Écart hommes-femmes du taux de chômage selon le groupe d'âge, Québec, 1997 et 2005

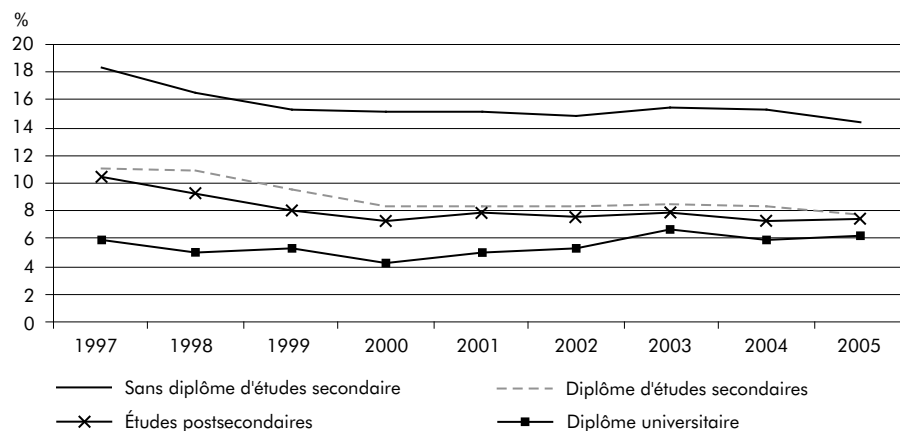
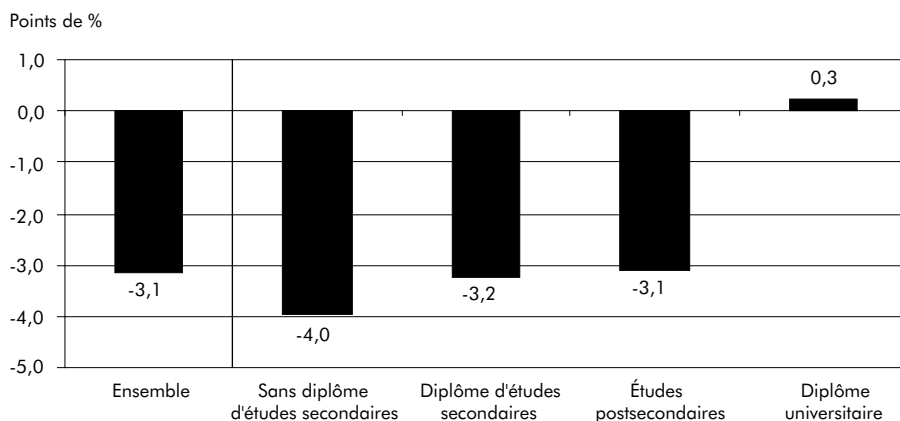


4.16 Taux de chômage selon le niveau d'études, Québec, 1997-2005

	Ensemble	Sans diplôme d'études secondaires	Diplôme d'études secondaires	Études postsecondaires	Diplôme universitaire
	%				
1997	11,4	18,3	11,0	10,5	5,9
1998	10,3	16,5	10,9	9,3	5,0
1999	9,3	15,3	9,6	8,1	5,3
2000	8,5	15,2	8,3	7,2	4,2
2001	8,8	15,2	8,3	7,8	4,9
2002	8,6	14,9	8,4	7,6	5,3
2003	9,1	15,5	8,5	7,9	6,6
2004	8,5	15,3	8,3	7,3	5,8
2005	8,3	14,3	7,8	7,4	6,2
Variation 1997-2005 (points de %)	-3,1	-4,0	-3,2	-3,1	0,3

Source : Statistique Canada, Enquête sur la population active.

Traitement : Institut de la statistique du Québec.

4.16 A Taux de chômage selon le niveau d'études, Québec, 1997-2005**4.16 B Variation du taux de chômage entre 1997 et 2005 selon le niveau d'études, Québec**

4.17 Taux de chômage selon le niveau d'études et le sexe, Québec, 1997-2005

	Ensemble			Sans diplôme d'études secondaires			Diplôme d'études secondaires		
	Femmes	Hommes	Écart Hommes- Femmes	Femmes	Hommes	Écart Hommes- Femmes	Femmes	Hommes	Écart Hommes- Femmes
	%	Points de %		%	Points de %		%	Points de %	
1997	10,7	12,0	1,3	17,9	18,5	0,6	10,3	11,6	1,3
1998	10,1	10,4	0,3	16,4	16,5	0,1	10,5	11,3	0,8
1999	8,9	9,7	0,8	15,5	15,2	-0,3	9,0	10,2	1,2
2000	8,2	8,7	0,5	17,2	14,0	-3,2	8,3	8,4	0,1
2001	8,5	9,0	0,5	16,3	14,6	-1,7	8,0	8,5	0,5
2002	8,1	9,1	1,0	15,5	14,6	-0,9	8,1	8,6	0,5
2003	8,5	9,7	1,2	16,0	15,2	-0,8	8,0	9,0	1,0
2004	7,8	9,1	1,3	15,9	15,0	-0,9	7,3	9,1	1,8
2005	7,5	9,0	1,5	15,2	13,9	-1,3	7,4	8,1	0,7
Variation 1997-2005 (points de %)	-3,2	-3,0	0,2	-2,7	-4,6	-1,9	-2,9	-3,5	-0,6
	Études postsecondaires			Diplôme universitaire					
	Femmes	Hommes	Écart Hommes- Femmes	Femmes	Hommes	Écart Hommes- Femmes			
	%	Points de %		%	Points de %				
1997	9,9	11,0	1,1	5,7	6,1	0,4			
1998	9,5	9,1	-0,4	5,0	4,9	-0,1			
1999	8,1	8,1	0,0	5,0	5,6	0,6			
2000	6,6	7,7	1,1	4,0	4,4	0,4			
2001	7,6	8,1	0,5	4,9	4,9	0,0			
2002	6,9	8,2	1,3	5,3	5,2	-0,1			
2003	7,3	8,5	1,2	6,3	6,9	0,6			
2004	6,4	8,0	1,6	5,8	5,8	0,0			
2005	6,4	8,3	1,9	5,6	6,7	1,1			
Variation 1997-2005 (points de %)	-3,5	-2,7	0,8	-0,1	0,6	0,7			

Source : Statistique Canada, Enquête sur la population active.

Traitement : Institut de la statistique du Québec.

4.17 A Variation du taux de chômage entre 1997 et 2005 selon le niveau d'études et le sexe, Québec