

3.1 Emploi

Emploi selon le sexe et le groupe d'âge (tableaux 3.1 à 3.4)

En 2005, l'emploi a légèrement progressé au Québec, enregistrant 36 800 nouveaux emplois. Cette croissance (+ 1,0 %), la plus faible sur la période étudiée, a toutefois permis à l'emploi d'atteindre un nouveau sommet, soit 3 717 300. En 2004, il s'était créé 51 700 nouveaux emplois (+ 1,4 %); en 2003, la création était encore plus forte, soit 58 900 emplois (+ 1,6 %). L'année 2002 avait été exceptionnelle sur ce plan, avec l'ajout de 129 700 emplois (+ 3,8 %). Sur la période étudiée, l'emploi a crû de 17,2 %, soit plus d'un demi-million de nouveaux emplois (+ 544 500).

Les femmes bénéficient approximativement des deux tiers des nouveaux emplois en 2005. Elles obtiennent ainsi presque deux fois plus d'emplois (24 400 emplois; + 1,4 %) que les hommes (12 400 emplois; + 0,6 %). Sur la période étudiée, la croissance annuelle (en %) de l'emploi des femmes est plus élevée que celle des hommes¹, ce qui permet à ces dernières d'augmenter leur part dans l'emploi; celle-ci passe en effet de 45,0 % en 1997 à 46,9 % en 2005. Sur cette période, les femmes connaissent donc un taux de croissance de l'emploi (+ 22,2 %) supérieur à celui des hommes (+ 13,1 %).

En 2005, l'emploi des 55 ans et plus affiche la plus forte augmentation parmi tous les groupes d'âge (+ 5,5 %). Cette hausse est toutefois plus faible que celle enregistrée pour ce groupe d'âge pendant les trois années précédentes; en 2003, le taux de croissance de l'emploi était d'ailleurs exceptionnellement élevé (+ 12,2 %). Le groupe des 45-54 ans connaît également une forte croissance en 2005, soit de 3,4 %. À l'opposé, l'emploi dans les deux autres grou-

pes chute, soit de -1,2 % pour les 15-24 ans et de - 0,8 % pour les 25-44 ans. De 1997 à 2005, l'emploi des plus âgés est encore celui qui augmente le plus (+ 67,0 %), suivi de celui des 45-54 ans (+ 34,0 %) et de l'emploi des 15-24 ans (+ 25,4 %); pour sa part, l'emploi des 25-44 ans stagne. Les trois premiers groupes prennent donc une plus grande part dans l'emploi total (en particulier les 55 ans et plus), tandis que la proportion des 25-44 ans chute de 8,1 points de pourcentage, passant de 54,9 % en 1997 à 46,8 % en 2005².

Emploi selon le niveau d'études (tableaux 3.5 et 3.6)

L'emploi des diplômés universitaires connaît une forte hausse en 2005 (+ 5,8 %). Les deux années précédentes, ce groupe affichait également des taux de croissance élevés. Les détenteurs d'un diplôme d'études secondaires (+ 3,9 %) enregistrent, eux aussi, une forte augmentation en 2005, contrairement aux années 2001 à 2004. Les personnes ayant fait des études postsecondaires affichent une légère croissance annuelle de l'emploi en 2005 (+ 0,8 %), une croissance semblable à celle de 2004 (+ 1,1 %), mais beaucoup plus faible qu'en 2002 (+ 6,8 %) et 2003 (+ 4,4 %). Pour les personnes qui ne possèdent pas de diplôme d'études secondaires, un recul est noté pour la majorité des années de la période étudiée. Celle-ci est particulièrement forte en 1997 (- 6,7 %) et en 2005 (- 7,4 %).

Sur la période, les diplômés universitaires enregistrent la plus forte croissance de l'emploi (+ 31,6 %). Cette augmentation est davantage le fait des femmes (+ 44,5 %), les hommes affichant une hausse de 20,8 %. Cette forte croissance sur l'ensemble de la période permet

1. À l'exception de l'année 1998 où la croissance de l'emploi des hommes (+ 2,8 %) est légèrement plus élevée que celle des femmes (+ 2,5 %).

2. Les variations de l'emploi selon les groupes d'âge sont semblables aux tendances observées pour la population en âge de travailler et la population active. Dans les deux cas, les 55 ans et plus affichent les plus fortes hausses parmi les groupes tandis que les 25-44 ans enregistrent des décroissances.

aux femmes d'être légèrement plus nombreuses que les hommes à occuper un emploi en 2005 pour ce niveau d'études. Quant aux trois autres niveaux d'études, les hommes sont plus nombreux à détenir un emploi, et ce, peu importe l'année. Les personnes ayant fait des études postsecondaires connaissent elles aussi une forte hausse de l'emploi en 2005 (+ 26,2 %). Les détenteurs d'un diplôme d'études secondaires enregistrent de leur côté une croissance modérée, tandis que les personnes qui ne possèdent pas de diplôme d'études secondaires affichent une décroissance de l'emploi de 13,0 %. Les femmes obtiennent des hausses d'emplois supérieures à celles des hommes pour les trois plus hauts niveaux d'études. Par contre, pour le groupe « sans diplôme d'études secondaires », la décroissance de l'emploi des femmes (- 17,0 %) est plus forte que celle des hommes (- 10,5 %).

Emploi selon l'industrie et les secteurs d'activité (tableaux 3.7 à 3.9)

La création d'emplois en 2005 se retrouve dans l'industrie des biens (+ 12 600) et, de façon plus marquée, dans celle des services (+ 24 300). L'industrie des biens renoue ainsi avec la création d'emplois après des baisses enregistrées en 2003 (- 17 200) et en 2004 (- 3 900). Dans l'industrie des services, la hausse de l'emploi affichée en 2005 est inférieure à celles des huit années précédentes. Sur la période, l'industrie des services (+ 19,5 %) connaît une croissance supérieure à celle de l'industrie des biens (+ 10,6 %). Ainsi, la part de cette industrie dans l'emploi total augmente, passant de 73,6 % en 1997 à 75,1 % en 2005.

En 2005, les gains dans l'industrie des biens sont notés dans le secteur primaire (+ 12 800) et dans le secteur de la construction (+ 14 700). Cela fait suite à deux années de pertes dans le

secteur primaire, soit de - 6 000 en 2003 et de - 9 600 en 2004. Dans le secteur de la construction, l'augmentation d'emplois enregistrée en 2005 est du même ordre que celle de 2002 (+ 15 800); une croissance plus modérée était notée en 2003 (+ 9 500), et celle de 2004 était encore plus faible (+ 1 600). La presque totalité des pertes d'emplois se retrouve dans la fabrication (- 14 500). La saignée de l'emploi enregistrée en 2003 dans ce secteur (- 21 100) est donc à nouveau observée en 2005, après une pause notée en 2004 (+ 2 200 emplois).

Sur la période étudiée, l'emploi dans le secteur primaire diminue de 6 500, entraînant ainsi une baisse de son poids dans l'ensemble de l'emploi de l'industrie des biens; l'emploi dans ce secteur passe de 12,6 % à 10,7 %. Le secteur des services publics connaît pour sa part une relative stagnation puisque l'emploi ne croît que de 1 300 sur toute la période. La fabrication enregistre quant à elle une hausse modérée de 38 500 nouveaux emplois (+ 6,7 %), tandis que la construction affiche une forte croissance (+ 55 600 emplois; + 45,0 %). Pour ce qui est de ces deux derniers secteurs, la proportion dans l'ensemble de l'emploi de l'industrie des biens diminue dans le premier cas (passant de 69,0 % en 1997 à 66,5 % en 2005) et augmente dans le deuxième (passant de 14,8 % à 19,4 %). Le secteur de la fabrication demeure, malgré son recul, le plus grand employeur dans l'industrie des biens.

Dans l'industrie des services en 2005, le secteur des services aux entreprises, services relatifs aux bâtiments et autres services de soutien connaît le plus important gain d'emplois (+ 13 700), alors qu'en 2004, il avait connu une stagnation de l'emploi. Les pertes d'emplois sont par ailleurs observées dans le secteur du transport et de l'entreposage (- 13 300) et dans celui des autres services (- 6 900).

Sur la période étudiée, le secteur du commerce (+ 124 800 emplois) et celui des soins de santé et de l'assistance sociale (+ 113 900 emplois) ont généré plus de la moitié des emplois créés dans l'industrie des services. Le secteur du commerce regroupe un peu plus du cinquième des emplois dans l'industrie des services, tant en 1997 qu'en 2005; il est ainsi le plus grand employeur de cette industrie. Toujours sur la même période, les gains les plus faibles sont notés dans le secteur de la finance, des assurances, de l'immobilier et de la location (+ 10 800 emplois), le secteur du transport et de l'entreposage (+ 11 600) et celui des administrations publiques (+ 12 200). Un recul est noté dans le secteur « autres services » (- 4 600).

Taux de présence des femmes selon l'industrie et les secteurs d'activité (tableaux 3.10 et 3.11)

Les femmes ne sont pas aussi présentes que les hommes dans l'industrie des biens; elles n'y occupent qu'environ un emploi sur quatre. Parmi tous les secteurs d'activité de l'industrie des biens, c'est dans le secteur des services publics (environ 3 emplois sur 10) que se retrouve la part des femmes la plus grande tandis que la part la plus faible est dans le secteur de la construction, soit environ 1 emploi sur 10.

Les femmes sont beaucoup plus présentes dans l'industrie des services que dans l'industrie des biens. En effet, elles y occupent plus d'un emploi sur deux. Le secteur des soins de santé et de l'assistance sociale est le plus féminisé parmi les secteurs de l'industrie des services, alors qu'environ 8 emplois sur 10 vont à des femmes. Le secteur de la finance, des assurances, de l'immobilier et de la location, celui des services d'enseignement et celui de l'hébergement et des services de restauration sont également très féminisés, car environ 6

emplois sur 10 sont occupés par des femmes dans ces secteurs. Le secteur de l'industrie des services où l'on retrouve le moins de femmes est le secteur du transport et de l'entreposage; environ 2 emplois sur 10 vont à des femmes.

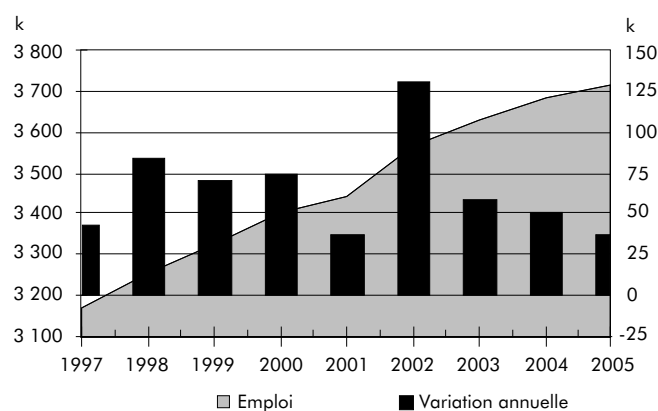
3.1 Emploi selon le sexe, Québec, 1997-2005

	Ensemble			Femmes			Hommes		
	Niveau	Variation		Niveau	Variation		Niveau	Variation	
	k	k	%	k	k	%	k	k	%
1997	3 172,8	43,0	1,4	1 427,1	27,0	1,9	1 745,7	16,0	0,9
1998	3 257,5	84,7	2,7	1 463,2	36,1	2,5	1 794,3	48,6	2,8
1999	3 328,1	70,6	2,2	1 497,3	34,1	2,3	1 830,8	36,5	2,0
2000	3 402,8	74,7	2,2	1 542,0	44,7	3,0	1 860,8	30,0	1,6
2001	3 440,2	37,4	1,1	1 564,8	22,8	1,5	1 875,4	14,6	0,8
2002	3 569,9	129,7	3,8	1 637,8	73,0	4,7	1 932,1	56,7	3,0
2003	3 628,8	58,9	1,6	1 689,7	51,9	3,2	1 939,2	7,1	0,4
2004	3 680,5	51,7	1,4	1 719,1	29,4	1,7	1 961,4	22,2	1,1
2005	3 717,3	36,8	1,0	1 743,5	24,4	1,4	1 973,8	12,4	0,6
Variation 1997-2005		544,5	17,2		316,4	22,2		228,1	13,1

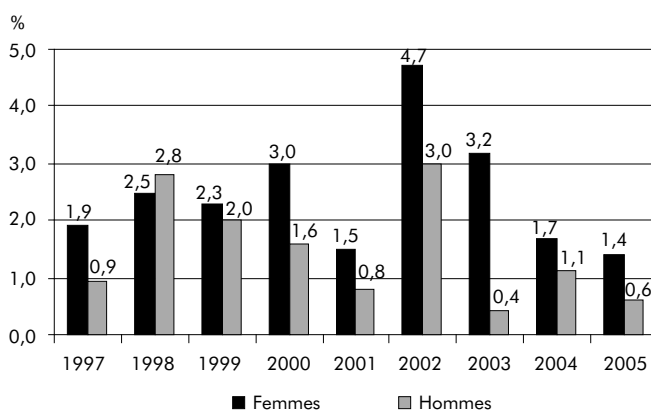
Source : Statistique Canada, Enquête sur la population active.

Traitement : Institut de la statistique du Québec.

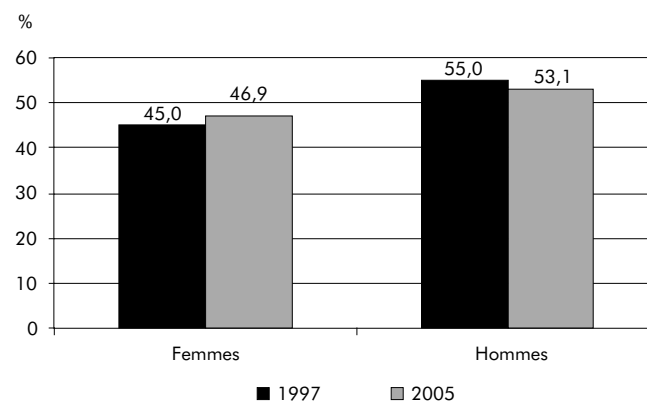
3.1 A Emploi, Québec, 1997-2005



3.1 B Variation de l'emploi selon le sexe, Québec, 1997-2005



3.1 C Répartition de l'emploi selon le sexe, Québec, 1997 et 2005



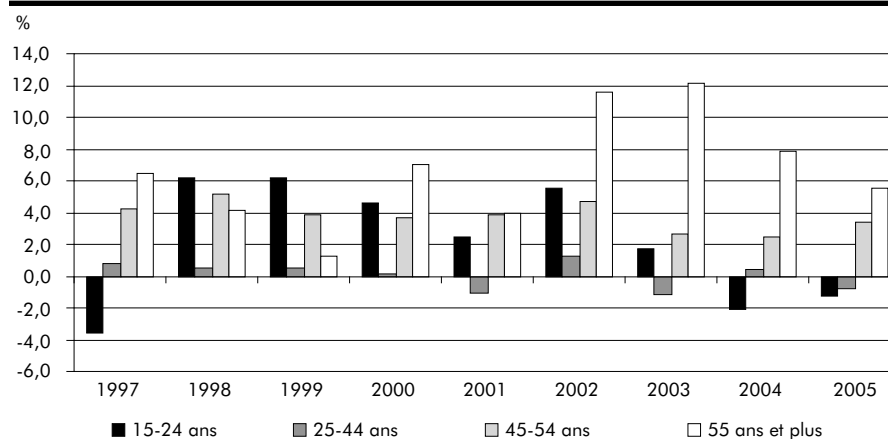
3.2 Emploi selon le groupe d'âge, Québec, 1997-2005

	Ensemble			15-24 ans			25-44 ans			45-54 ans			55 ans et plus		
	Niveau		Variation	Niveau		Variation	Niveau		Variation	Niveau		Variation	Niveau		Variation
	k	k	%	k	k	%	k	k	%	k	k	%	k	k	%
1997	3 172,8	43,0	1,4	433,9	-16,1	-3,6	1 740,6	12,9	0,7	708,9	28,5	4,2	289,4	17,6	6,5
1998	3 257,5	84,7	2,7	460,7	26,8	6,2	1 750,0	9,4	0,5	745,5	36,6	5,2	301,3	11,9	4,1
1999	3 328,1	70,6	2,2	489,1	28,4	6,2	1 759,6	9,6	0,5	774,2	28,7	3,8	305,1	3,8	1,3
2000	3 402,8	74,7	2,2	511,7	22,6	4,6	1 762,2	2,6	0,1	802,4	28,2	3,6	326,4	21,3	7,0
2001	3 440,2	37,4	1,1	524,2	12,5	2,4	1 743,2	-19,0	-1,1	833,6	31,2	3,9	339,2	12,8	3,9
2002	3 569,9	129,7	3,8	553,3	29,1	5,6	1 765,5	22,3	1,3	872,7	39,1	4,7	378,4	39,2	11,6
2003	3 628,8	58,9	1,6	562,8	9,5	1,7	1 745,5	-20,0	-1,1	896,2	23,5	2,7	424,4	46,0	12,2
2004	3 680,5	51,7	1,4	550,9	-11,9	-2,1	1 753,0	7,5	0,4	918,6	22,4	2,5	457,9	33,5	7,9
2005	3 717,3	36,8	1,0	544,2	-6,7	-1,2	1 739,8	-13,2	-0,8	949,9	31,3	3,4	483,3	25,4	5,5
Variation 1997-2005		544,5	17,2		110,3	25,4		-0,8	0,0		241,0	34,0		193,9	67,0

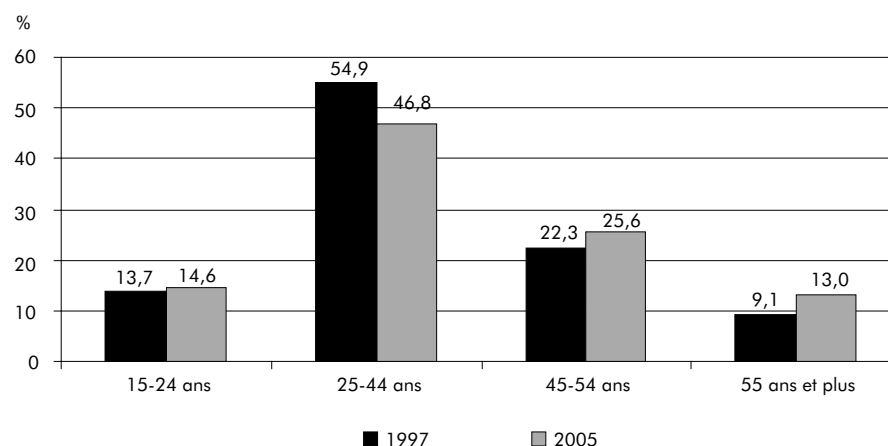
Source : Statistique Canada, Enquête sur la population active.

Traitement : Institut de la statistique du Québec.

3.2 A Variation de l'emploi selon le groupe d'âge, Québec, 1997-2005



3.2 B Répartition de l'emploi selon le groupe d'âge, Québec, 1997 et 2005



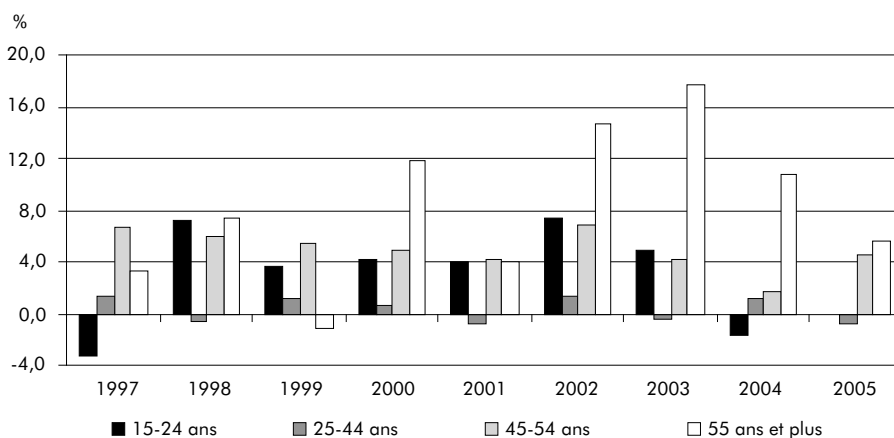
3.3 Emploi selon le groupe d'âge, femmes, Québec, 1997-2005

	Ensemble		15-24 ans		25-44 ans		45-54 ans		55 ans et plus	
	Niveau	Variation	Niveau	Variation	Niveau	Variation	Niveau	Variation	Niveau	Variation
	k	%	k	%	k	%	k	%	k	%
1997	1 427,1	1,9	206,1	-3,3	805,4	1,4	314,8	6,7	100,8	3,3
1998	1 463,2	2,5	221,0	7,2	800,6	-0,6	333,3	5,9	108,2	7,3
1999	1 497,3	2,3	228,9	3,6	810,2	1,2	351,3	5,4	107,0	-1,1
2000	1 542,0	3,0	238,3	4,1	815,7	0,7	368,2	4,8	119,7	11,9
2001	1 564,8	1,5	247,9	4,0	808,9	-0,8	383,5	4,2	124,4	3,9
2002	1 637,8	4,7	266,1	7,3	819,4	1,3	409,6	6,8	142,6	14,6
2003	1 689,7	3,2	279,2	4,9	816,3	-0,4	426,4	4,1	167,8	17,7
2004	1 719,1	1,7	274,4	-1,7	825,5	1,1	433,5	1,7	185,7	10,7
2005	1 743,5	1,4	274,3	0,0	819,6	-0,7	453,5	4,6	196,1	5,6
Variation 1997-2005		22,2		33,1		1,8		44,1		94,5

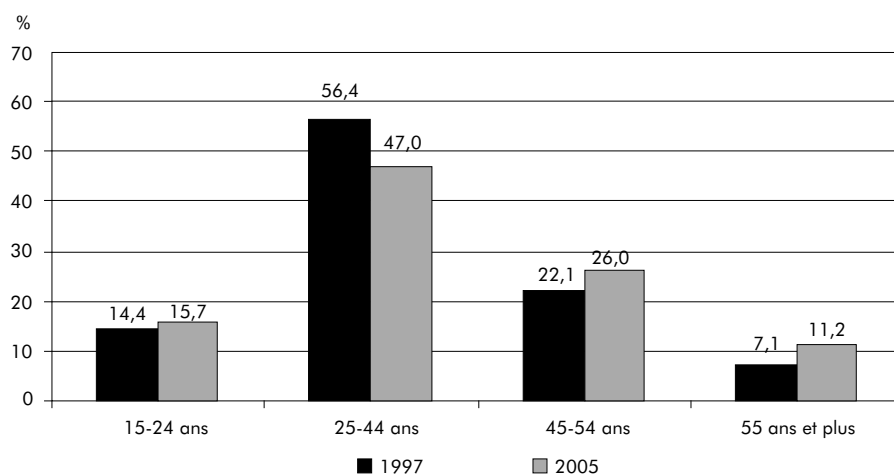
Source : Statistique Canada, Enquête sur la population active.

Traitement : Institut de la statistique du Québec.

3.3 A Variation de l'emploi selon le groupe d'âge, femmes, Québec, 1997-2005



3.3 B Répartition de l'emploi selon le groupe d'âge, femmes, Québec, 1997 et 2005



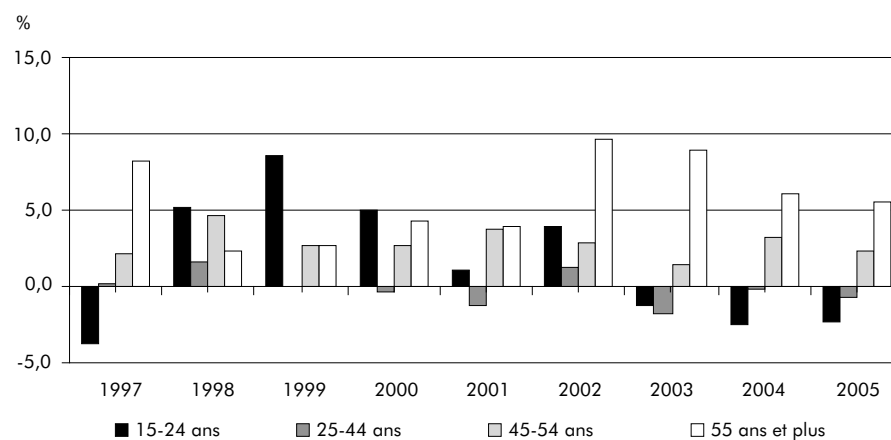
3.4 Emploi selon le groupe d'âge, hommes, Québec, 1997-2005

	Ensemble		15-24 ans		25-44 ans		45-54 ans		55 ans et plus	
	Niveau	Variation	Niveau	Variation	Niveau	Variation	Niveau	Variation	Niveau	Variation
	k	%	k	%	k	%	k	%	k	%
1997	1 745,7	0,9	227,8	-3,8	935,2	0,2	394,0	2,2	188,6	8,3
1998	1 794,3	2,8	239,7	5,2	949,4	1,5	412,1	4,6	193,1	2,4
1999	1 830,8	2,0	260,2	8,6	949,5	0,0	422,9	2,6	198,1	2,6
2000	1 860,8	1,6	273,4	5,1	946,5	-0,3	434,2	2,7	206,7	4,3
2001	1 875,4	0,8	276,3	1,1	934,2	-1,3	450,1	3,7	214,8	3,9
2002	1 932,1	3,0	287,1	3,9	946,1	1,3	463,1	2,9	235,7	9,7
2003	1 939,2	0,4	283,6	-1,2	929,2	-1,8	469,8	1,4	256,6	8,9
2004	1 961,4	1,1	276,5	-2,5	927,5	-0,2	485,2	3,3	272,2	6,1
2005	1 973,8	0,6	269,9	-2,4	920,2	-0,8	496,5	2,3	287,2	5,5
Variation 1997-2005		13,1		18,5		-1,6		26,0		52,3

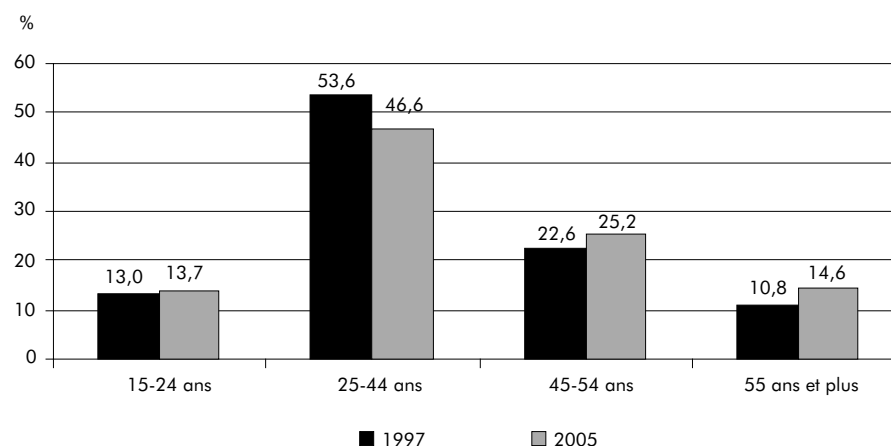
Source : Statistique Canada, Enquête sur la population active.

Traitement : Institut de la statistique du Québec.

3.4 A Variation de l'emploi selon le groupe d'âge, hommes, Québec, 1997-2005



3.4 B Répartition de l'emploi selon le groupe d'âge, hommes, Québec, 1997 et 2005



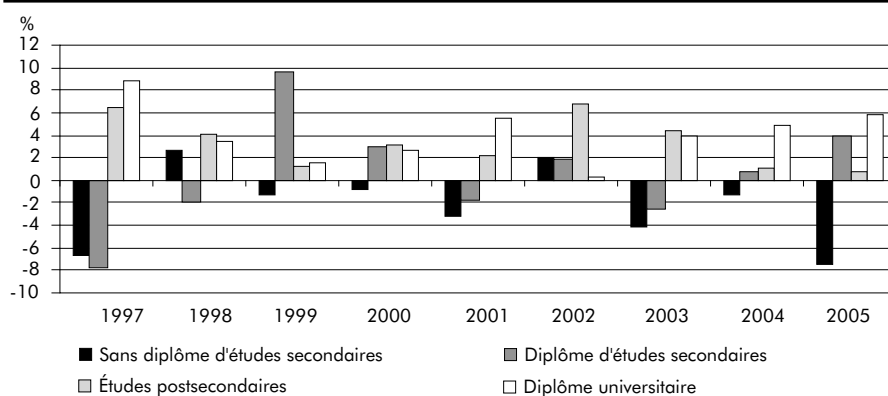
3.5 Emploi selon le niveau d'études, Québec, 1997-2005

	Ensemble		Sans diplôme d'études secondaires		Diplôme d'études secondaires		Études postsecondaires		Diplôme universitaire	
	Niveau	Variation	Niveau	Variation	Niveau	Variation	Niveau	Variation	Niveau	Variation
	k	%	k	%	k	%	k	%	k	%
1997	3 172,8	1,4	630,2	-6,7	538,8	-7,8	1 397,1	6,4	606,8	8,8
1998	3 257,5	2,7	647,0	2,7	528,3	-1,9	1 453,9	4,1	628,2	3,5
1999	3 328,1	2,2	638,9	-1,3	578,8	9,6	1 472,6	1,3	637,9	1,5
2000	3 402,8	2,2	633,2	-0,9	595,7	2,9	1 518,8	3,1	655,1	2,7
2001	3 440,2	1,1	613,2	-3,2	585,0	-1,8	1 551,0	2,1	691,0	5,5
2002	3 569,9	3,8	625,3	2,0	595,9	1,9	1 656,2	6,8	692,5	0,2
2003	3 628,8	1,6	599,8	-4,1	580,5	-2,6	1 729,2	4,4	719,3	3,9
2004	3 680,5	1,4	592,1	-1,3	585,1	0,8	1 748,6	1,1	754,7	4,9
2005	3 717,3	1,0	548,1	-7,4	608,1	3,9	1 762,6	0,8	798,5	5,8
Variation 1997-2005		17,2		-13,0		12,9		26,2		31,6

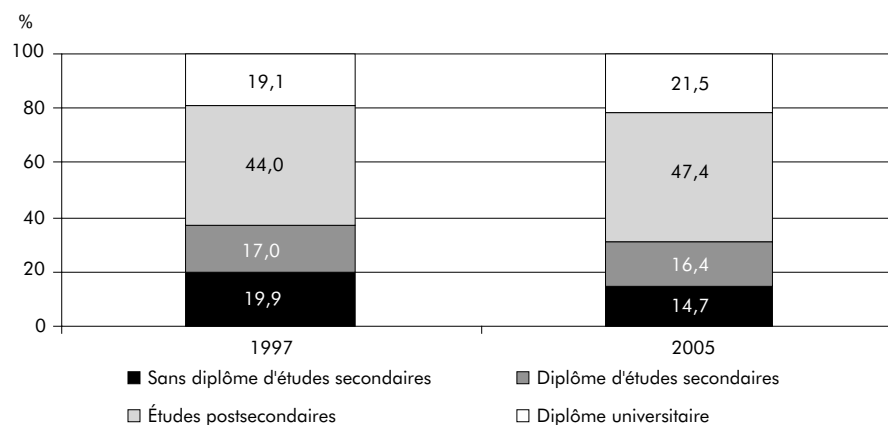
Source : Statistique Canada, Enquête sur la population active.

Traitement : Institut de la statistique du Québec.

3.5 A Variation de l'emploi selon le niveau d'études, Québec, 1997-2005



3.5 B Répartition de l'emploi selon le niveau d'études, Québec, 1997 et 2005



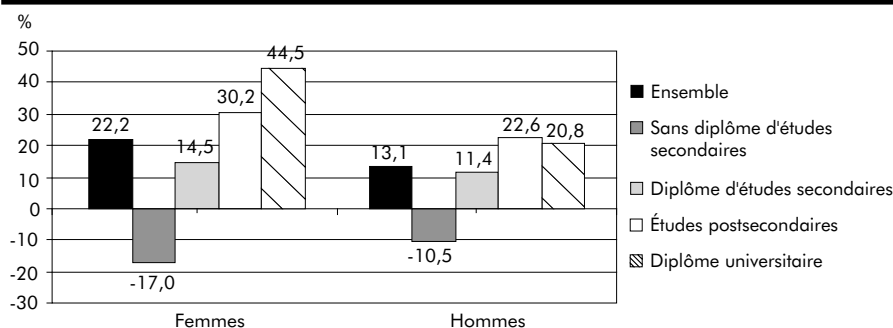
3.6 Emploi selon le niveau d'études et le sexe, Québec, 1997-2005

	Ensemble		Sans diplôme d'études secondaires		Diplôme d'études secondaires		Études postsecondaires		Diplôme universitaire	
	Femmes	Hommes	Femmes	Hommes	Femmes	Hommes	Femmes	Hommes	Femmes	Hommes
	k									
1997	1 427,1	1 745,7	243,4	386,8	250,2	288,6	656,8	740,2	276,7	330,1
1998	1 463,2	1 794,3	249,6	397,3	254,0	274,3	677,2	776,7	282,3	345,9
1999	1 497,3	1 830,8	231,2	407,6	280,5	298,3	689,3	783,3	296,4	341,4
2000	1 542,0	1 860,8	231,0	402,2	284,0	311,7	711,8	807,0	315,2	339,9
2001	1 564,8	1 875,4	229,2	384,0	274,9	310,2	731,0	820,0	329,7	361,3
2002	1 637,8	1 932,1	231,2	394,1	287,5	308,4	791,1	865,1	327,9	364,6
2003	1 689,7	1 939,2	225,7	374,0	276,3	304,2	840,0	889,3	347,7	371,6
2004	1 719,1	1 961,4	228,1	364,0	283,2	301,9	842,6	906,0	365,2	389,5
2005	1 743,5	1 973,8	202,0	346,1	286,5	321,6	855,4	907,4	399,7	398,8
Variation 1997-2005 (%)	22,2	13,1	-17,0	-10,5	14,5	11,4	30,2	22,6	44,5	20,8

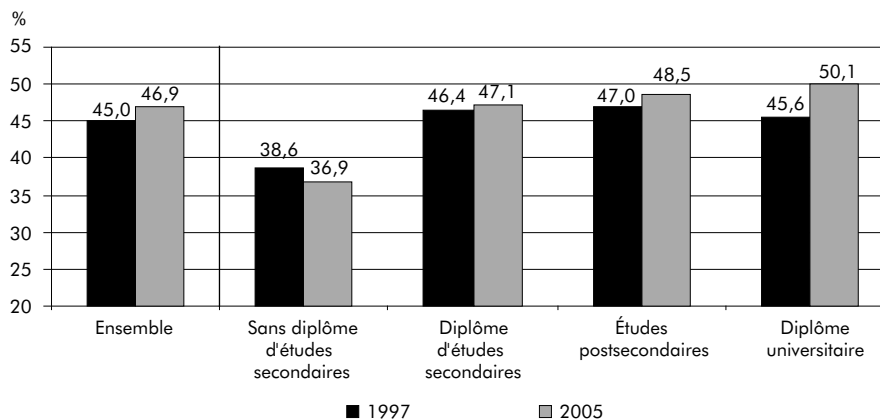
Source : Statistique Canada, Enquête sur la population active.

Traitement : Institut de la statistique du Québec.

3.6 A Variation de l'emploi entre 1997 et 2005 selon le niveau d'études, femmes et hommes, Québec



3.6 B Taux de présence des femmes¹ en emploi selon le niveau d'études, Québec, 1997 et 2005



1. Le taux de présence des femmes donne la proportion d'employés féminins par rapport au total des employés selon le niveau d'études correspondant.

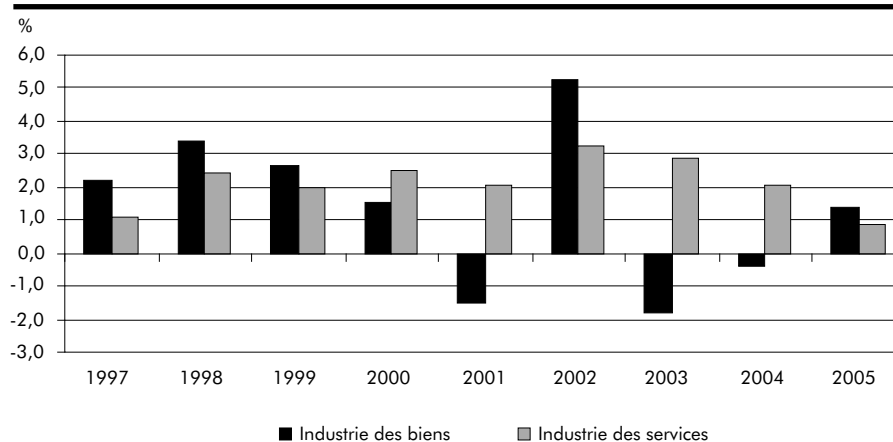
3.7 Emploi selon l'industrie des biens et l'industrie des services, Québec, 1997-2005

	Ensemble			Industrie des biens			Industrie des services		
	Niveau	Variation		Niveau	Variation		Niveau	Variation	
	k	k	%	k	k	%	k	k	%
1997	3 172,8	43,0	1,4	837,0	17,8	2,2	2 335,8	25,2	1,1
1998	3 257,5	84,7	2,7	865,4	28,4	3,4	2 392,1	56,3	2,4
1999	3 328,1	70,6	2,2	888,5	23,1	2,7	2 439,6	47,5	2,0
2000	3 402,8	74,7	2,2	901,9	13,4	1,5	2 500,9	61,3	2,5
2001	3 440,2	37,4	1,1	888,0	-13,9	-1,5	2 552,1	51,2	2,0
2002	3 569,9	129,7	3,8	934,4	46,4	5,2	2 635,5	83,4	3,3
2003	3 628,8	58,9	1,6	917,2	-17,2	-1,8	2 711,6	76,1	2,9
2004	3 680,5	51,7	1,4	913,3	-3,9	-0,4	2 767,1	55,5	2,0
2005	3 717,3	36,8	1,0	925,9	12,6	1,4	2 791,4	24,3	0,9
Variation 1997-2005		544,5	17,2		88,9	10,6		455,6	19,5

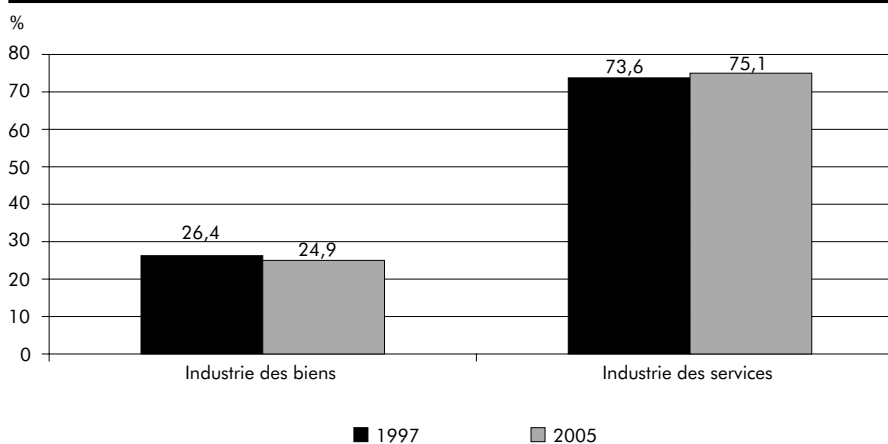
Source : Statistique Canada, Enquête sur la population active.

Traitement : Institut de la statistique du Québec.

3.7 A Variation de l'emploi selon l'industrie des biens et l'industrie des services, Québec, 1997-2005



3.7 B Répartition de l'emploi selon l'industrie des biens et l'industrie des services, Québec, 1997 et 2005



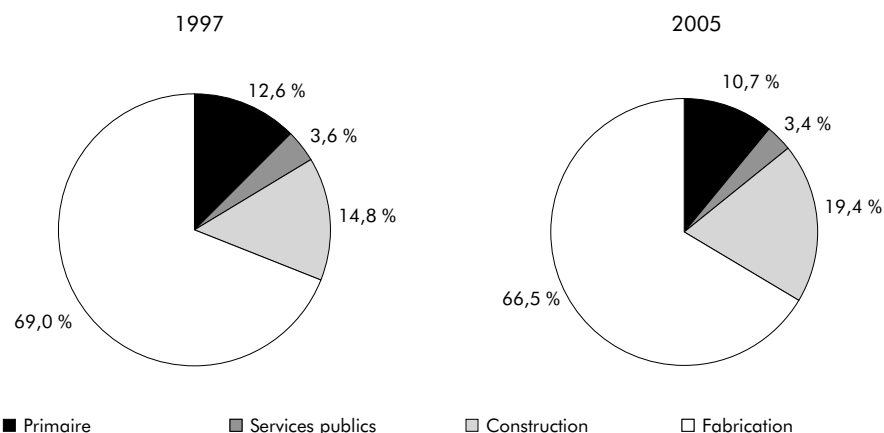
3.8 Emploi selon l'industrie des biens et ses secteurs d'activité, Québec, 1997-2005

	Industrie des biens		Primaire		Services publics		Construction		Fabrication	
	Niveau	Variation	Niveau	Variation	Niveau	Variation	Niveau	Variation	Niveau	Variation
k										
1997	837,0	17,8	105,7	-3,1	30,5	-3,7	123,6	-10,9	577,2	35,5
1998	865,4	28,4	114,3	8,6	30,5	0,0	120,4	-3,2	600,0	22,8
1999	888,5	23,1	99,7	-14,6	26,8	-3,7	129,7	9,3	632,3	32,3
2000	901,9	13,4	101,2	1,5	27,6	0,8	140,2	10,5	632,9	0,6
2001	888,0	-13,9	93,1	-8,1	29,3	1,7	137,6	-2,6	628,0	-4,9
2002	934,4	46,4	102,0	8,9	29,9	0,6	153,4	15,8	649,1	21,1
2003	917,2	-17,2	96,0	-6,0	30,4	0,5	162,9	9,5	628,0	-21,1
2004	913,3	-3,9	86,4	-9,6	32,2	1,8	164,5	1,6	630,2	2,2
2005	925,9	12,6	99,2	12,8	31,8	-0,4	179,2	14,7	615,7	-14,5
Variation 1997-2005		88,9		-6,5		1,3		55,6		38,5

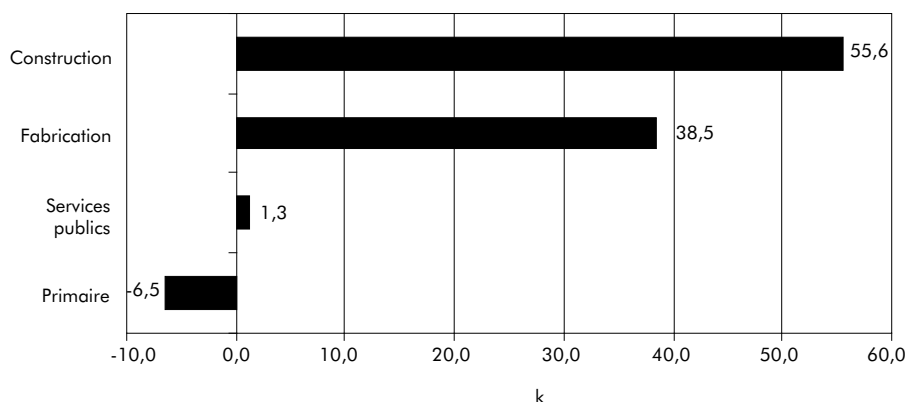
Source : Statistique Canada, Enquête sur la population active.

Traitement : Institut de la statistique du Québec.

3.8 A Répartition des secteurs d'activité pour l'industrie des biens, Québec, 1997 et 2005



3.8 B Variation de l'emploi entre 1997 et 2005 pour les secteurs d'activité de l'industrie des biens, Québec



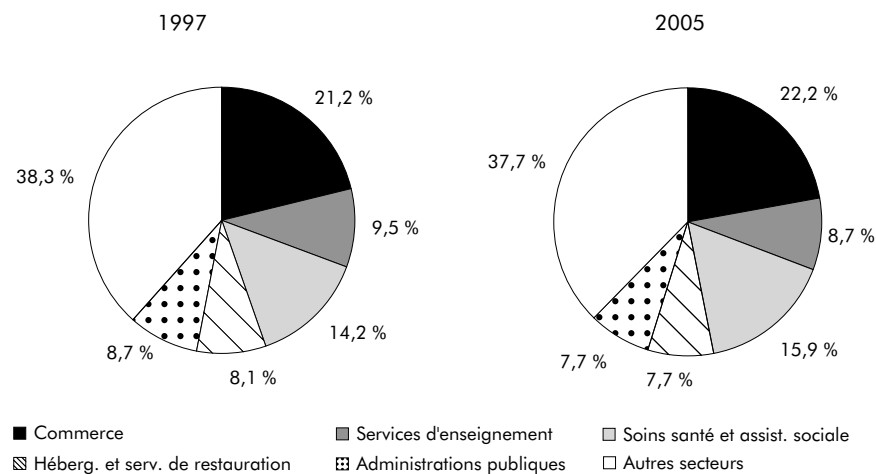
3.9 Emploi selon l'industrie des services et ses secteurs d'activité, Québec, 1997-2005

Industrie des services			Commerce		Transport et entreposage		Fin., ass., immob. et location		Serv. prof., scientif. et techniques		Serv. entr., bâtim. et autres serv.	
Niveau	Variation		Niveau	Variation	Niveau	Variation	Niveau	Variation	Niveau	Variation	Niveau	Variation
k												
1997	2 335,8	25,2	494,8	-5,5	152,8	6,5	193,0	-4,4	162,9	17,6	88,4	-2,4
1998	2 392,1	56,3	496,8	2,0	158,5	5,7	179,3	-13,7	188,1	25,2	100,5	12,1
1999	2 439,6	47,5	512,0	15,2	159,6	1,1	176,8	-2,5	197,1	9,0	100,8	0,3
2000	2 500,9	61,3	534,2	22,2	169,8	10,2	180,8	4,0	195,6	-1,5	108,6	7,8
2001	2 552,1	51,2	542,4	8,2	174,3	4,5	183,7	2,9	206,0	10,4	109,5	0,9
2002	2 635,5	83,4	568,7	26,3	157,2	-17,1	192,4	8,7	208,2	2,2	124,6	15,1
2003	2 711,6	76,1	596,3	27,6	169,8	12,6	189,1	-3,3	211,9	3,7	117,0	-7,6
2004	2 767,1	55,5	611,3	15,0	177,7	7,9	201,9	12,8	223,2	11,3	116,9	-0,1
2005	2 791,4	24,3	619,6	8,3	164,4	-13,3	203,8	1,9	224,1	0,9	130,6	13,7
Variation												
1997-2005		455,6	124,8		11,6		10,8		61,2		42,2	

Source : Statistique Canada, Enquête sur la population active.

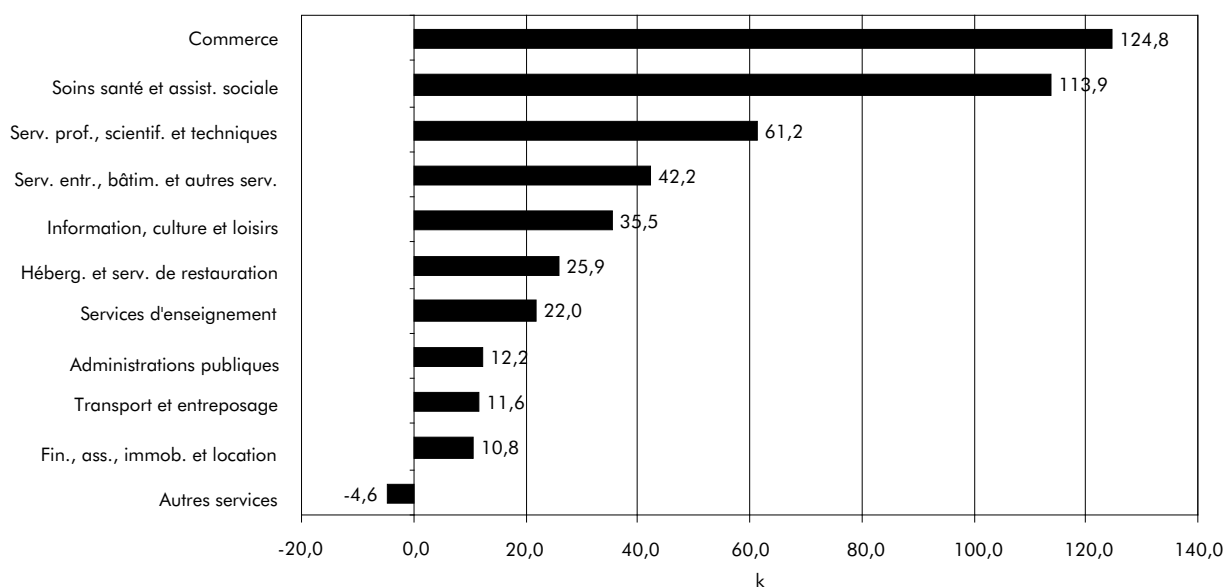
Traitement : Institut de la statistique du Québec.

3.9 A Répartition des secteurs d'activité pour l'industrie des services, Québec, 1997 et 2005



Services d'enseignement		Soins santé et assist. sociale		Information, culture et loisirs		Héberg. et serv. de restauration		Autres services		Administrations publiques		
Niveau	Variation	Niveau	Variation	Niveau	Variation	Niveau	Variation	Niveau	Variation	Niveau	Variation	
k												
221,8	-5,4	330,8	-12,3	132,4	7,8	189,8	8,8	165,7	11,0	203,4	3,5	1997
228,9	7,1	331,9	1,1	135,7	3,3	203,8	14,0	171,1	5,4	197,4	-6,0	1998
229,5	0,6	349,1	17,2	141,5	5,8	195,4	-8,4	176,5	5,4	201,3	3,9	1999
220,2	-9,3	372,4	23,3	142,7	1,2	202,8	7,4	167,2	-9,3	206,7	5,4	2000
224,8	4,6	386,8	14,4	153,5	10,8	203,3	0,5	152,1	-15,1	215,7	9,0	2001
235,5	10,7	409,4	22,6	158,1	4,6	205,4	2,1	162,6	10,5	213,4	-2,3	2002
244,0	8,5	426,6	17,2	161,5	3,4	216,1	10,7	167,1	4,5	212,2	-1,2	2003
236,4	-7,6	441,3	14,7	166,1	4,6	208,6	-7,5	168,0	0,9	215,6	3,4	2004
243,8	7,4	444,7	3,4	167,9	1,8	215,7	7,1	161,1	-6,9	215,6	0,0	2005
												Variation
22,0		113,9		35,5		25,9		-4,6		12,2		1997-2005

3.9 B Variation de l'emploi entre 1997 et 2005 pour les secteurs d'activité de l'industrie des services, Québec



3.10 Taux de présence des femmes¹ dans l'industrie des biens et ses secteurs d'activité, Québec, 1997-2005

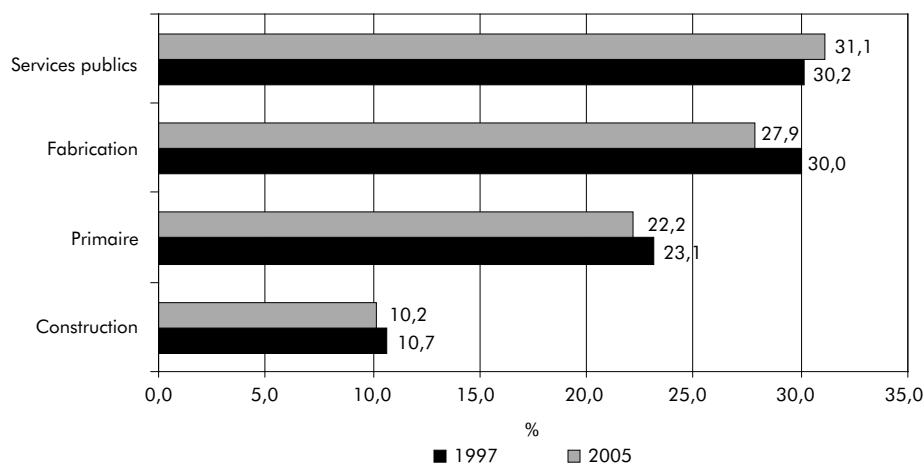
	Industrie des biens	Primaire	Services publics	Construction	Fabrication
	%				
1997	26,3	23,1	30,2	10,7	30,0
1998	25,6	24,8	22,6	11,1	28,9
1999	26,0	24,7	23,9	8,9	29,8
2000	25,9	22,1	23,2	12,0	29,8
2001	25,5	22,7	31,7	11,3	28,7
2002	24,7	23,8	24,7	8,5	28,6
2003	24,9	21,8	25,3	10,2	29,2
2004	24,1	21,1	28,9	11,9	27,5
2005	24,0	22,2	31,1	10,2	27,9
Variation					
1997-2005 (points de %)	-2,3	-0,9	0,9	-0,5	-2,1

1. Le taux de présence des femmes donne la proportion d'employés féminins par rapport au total des employés selon le secteur correspondant.

Source : Statistique Canada, Enquête sur la population active.

Traitement : Institut de la statistique du Québec.

3.10 A Taux de présence des femmes dans l'industrie des biens et ses secteurs d'activité, Québec, 1997 et 2005



3.11 Taux de présence des femmes¹ dans l'industrie des services et ses secteurs d'activité, Québec, 1997-2005

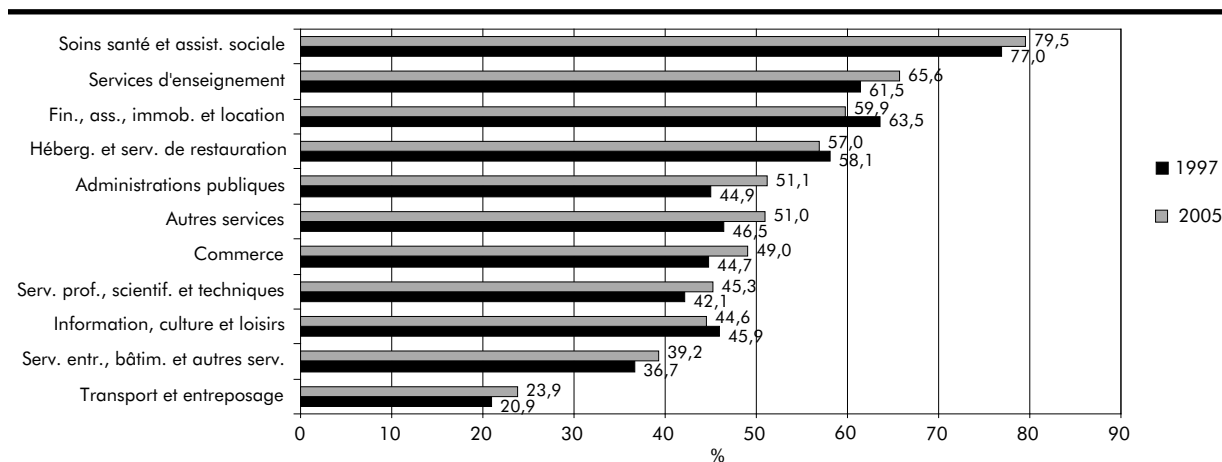
	Industrie des services	Commerce	Transport et entreposage	Fin., ass., immob. et location	Serv. prof., scientif. et techniques	Serv. entr., bâtim. et autres serv.
	%					
1997	51,7	44,7	20,9	63,5	42,1	36,7
1998	51,9	45,5	22,1	61,3	43,8	39,2
1999	51,9	44,8	21,5	59,7	43,1	41,0
2000	52,3	45,6	20,9	59,3	43,5	40,7
2001	52,4	45,8	23,1	60,4	41,5	38,4
2002	53,4	48,0	17,8	58,1	43,6	42,8
2003	53,9	46,5	26,4	61,3	42,1	46,7
2004	54,2	47,3	23,4	59,6	43,2	44,4
2005	54,5	49,0	23,9	59,9	45,3	39,2
Variation 1997-2005 (points de %)	2,8	4,3	3,0	-3,6	3,2	2,5
	Services d'enseignement	Soins santé et assist. sociale	Information, culture et loisirs	Héberg. et serv. de restauration	Autres services	Administrations publiques
	%					
1997	61,5	77,0	45,9	58,1	46,5	44,9
1998	61,9	77,2	46,1	59,2	47,9	43,5
1999	63,3	75,3	45,2	57,8	51,2	47,3
2000	63,0	76,7	43,2	58,9	53,6	47,0
2001	63,5	78,0	44,0	58,8	51,3	47,2
2002	65,3	77,2	45,2	59,6	52,6	47,4
2003	61,9	78,9	44,9	58,9	50,6	50,7
2004	64,0	79,0	48,2	58,8	50,1	52,0
2005	65,6	79,5	44,6	57,0	51,0	51,1
Variation 1997-2005 (points de %)	4,1	2,5	-1,3	-1,1	4,5	6,2

1. Le taux de présence des femmes donne la proportion d'employés féminins par rapport au total des employés selon le secteur correspondant.

Source : Statistique Canada, Enquête sur la population active.

Traitement : Institut de la statistique du Québec.

3.11 A Taux de présence des femmes dans l'industrie des services et ses secteurs d'activité, Québec, 1997 et 2005



3.2 Emploi selon le régime de travail

Emploi selon le régime de travail, le sexe et le groupe d'âge (tableaux 3.12 et 3.13)

En 2005, l'emploi à temps plein (+ 1,0 %) croît légèrement plus rapidement que l'emploi à temps partiel (+ 0,8 %). En 2004, la différence était plus marquée : l'emploi à temps plein affichait une hausse de 1,8 % tandis que l'emploi à temps partiel chutait de 0,4 %. La tendance s'est renversée en 2004 et 2005 puisque les quatre années précédentes, soit de 2000 à 2003, l'emploi à temps partiel connaissait des taux de croissance plus élevés que l'emploi à temps plein. Sur la période, l'emploi à temps partiel (+ 18,6 %) a d'ailleurs crû légèrement plus que l'emploi à temps plein (+ 16,8 %).

Les femmes enregistrent, pour chaque année de la période étudiée, des taux de croissance annuels de l'emploi à temps plein plus élevés que ceux des hommes. Ainsi, sur l'ensemble de la période, l'emploi à temps plein des femmes (+ 24,8 %) affiche une hausse environ deux fois plus élevée que celle des hommes (+ 11,6 %). Les femmes augmentent ainsi leur part dans l'emploi à temps plein entre 1997 (39,8 %) et 2005 (42,5 %). En contrepartie, les hommes enregistrent, pour la majorité des années de la période, des taux de croissance annuels plus élevés que ceux des femmes pour ce qui est de l'emploi à temps partiel. De 1997 à 2005, les hommes affichent donc une augmentation (+ 26,3 %) plus élevée que les femmes (+ 15,1 %) à ce chapitre. La part des hommes dans l'emploi à temps partiel demeure toutefois deux fois plus faible que celle des femmes (33,2 % contre 66,8 % en 2005).

Sur la période étudiée, les jeunes (15-24 ans) connaissent une forte croissance de l'emploi à temps partiel (+ 29,6 %), augmentant ainsi leur part dans ce type d'emploi (de 33,9 % en 1997 à 37,0 % en 2005). L'emploi à temps plein a également crû dans ce groupe d'âge

(+ 22,1 %), mais la part de ce dernier dans ce régime de travail a peu bougé de 1997 à 2005. Les 25-44 ans sont moins présents en 2005 qu'en 1997, autant dans l'emploi à temps partiel que dans l'emploi à temps plein; la croissance sur la période a chuté dans le premier cas et stagné dans le second. Les 45-54 ans sont demeurés constants (en proportion) dans l'emploi à temps partiel, mais ils ont augmenté leur part dans l'emploi à temps plein (passant de 23,6 % en 1997 à 27,6 % en 2005). Les 55 ans et plus, quant à eux, ont gagné beaucoup d'emplois et augmenté ainsi leur présence dans les deux régimes de travail : l'emploi à temps plein a progressé de 63,4 % et l'emploi à temps partiel, de 80,9 %. Il est également intéressant de noter qu'environ 45 % des emplois chez les jeunes (15-24 ans) sont à temps partiel sur la période.

Emploi selon le régime de travail et le niveau d'études (tableau 3.14)

Les deux niveaux d'études les moins élevés, soit « sans diplôme d'études secondaires » et « diplôme d'études secondaires », voient leur part dans l'emploi à temps plein diminuer sur la période. La baisse est plus forte dans le premier cas : la proportion passe de 19,7 % en 1997 à 13,9 % en 2005. En conséquence, les deux autres niveaux d'études augmentent leur présence dans l'emploi pour ce régime de travail. Pour ce qui est de l'emploi à temps partiel, la répartition par niveau d'études a peu bougé de 1997 à 2005, les proportions restant sensiblement les mêmes. En 2005, la part des universitaires est de 16,0 %, celle des personnes ayant fait des études postsecondaires, de 49,1 %, celle des détenteurs d'un diplôme d'études secondaires, de 16,4 % et celle du groupe « sans diplôme d'études secondaires », de 18,4 %.

Dans le groupe « sans diplôme d'études secondaires », la proportion d'emplois à temps

partiel est plus élevée que dans les autres niveaux d'études pour chaque année de 1998 à 2005. En 2005, 22,7 % des personnes de ce groupe travaillent à temps partiel. De plus, la tendance est à la hausse depuis 2002. Il est à noter que 18,8 % des personnes ayant fait des études postsecondaires et 18,1 % des détenteurs d'un diplôme d'études secondaires travaillent à temps partiel en 2005. L'écart entre ces deux groupes était plus grand en 1997; les proportions s'établissaient alors respectivement à 19,2 % et à 16,0 %. Les diplômés universitaires sont les personnes qui travaillent le moins à temps partiel; leur proportion a même baissé de 1997 à 2005, passant de 15,8 % à 13,5 %.

Taux de présence de l'emploi à temps partiel selon l'industrie et les secteurs d'activité (tableaux 3.15 et 3.16)

L'emploi à temps partiel est peu présent dans l'industrie des biens, soit environ 5 % des emplois. Par contre, il est beaucoup plus fréquent dans l'industrie des services; environ 22 % des emplois font partie de ce régime de travail.

Dans l'industrie des biens, le secteur primaire affiche une proportion d'emplois à temps partiel plus élevée que la moyenne de l'industrie. Par contre, ce rapport diminue dans le temps, passant de 12,4 % en 1997 à 10,4 % en 2005. À l'opposé, le secteur de la fabrication montre le taux de présence de l'emploi à temps partiel le plus faible de l'industrie avec une proportion d'environ 4 %.

Peu importe l'année sur la période étudiée, le secteur de l'hébergement et des services de restauration affiche le taux de présence de l'emploi à temps partiel le plus élevé de l'industrie des services. De plus, la proportion a

augmenté de 1997 à 2005, passant de 36,4 % à 43,4 %. Une forte augmentation de la proportion d'emplois à temps partiel est également observée dans le secteur de l'information, de la culture et des loisirs (+ 7,3 points de pourcentage); dans une moindre mesure, une hausse est notée dans le secteur « autres services » (+ 4,0 points). À l'opposé, le secteur « administrations publiques » enregistre la plus faible proportion d'emplois à temps partiel, et ce, peu importe l'année sur la période étudiée. Cette proportion a diminué sur la période, passant de 10,2 % en 1997 à 6,6 % en 2005.

Raisons pour le travail à temps partiel (tableau 3.17)

On constate que les personnes décident de plus en plus de travailler à temps partiel de manière volontaire plutôt que d'être contraintes à agir ainsi (involontaire)³. En effet, sur la période, le travail à temps partiel volontaire augmente (+ 38,9 %) tandis que le travail à temps partiel involontaire diminue (- 16,6 %). En conséquence, il y a 25,7 % des personnes travaillant à temps partiel qui le font involontairement en 2005, soit une proportion beaucoup plus faible que celle notée en 1997 (36,5 %). Les raisons qui sont en forte hausse sur la période, sont « maladie et incapacité » (+ 172,3 %), bien que ce groupe représente le moins de personnes (en nombre), et « école » (+ 57,2 %). Cela résulte du nombre grandissant de personnes qui cumulent le travail à temps partiel et l'école. Cette dernière raison occupe la plus grande part en 2005; de plus, cette part a beaucoup augmenté sur la période, passant de 24,6 % en 1997 à 32,6 % en 2005. Le « choix personnel » prend également une part plus importante en 2005 qu'en 1997 (soit 28,0 % contre 23,3 %).

1. Les raisons pour le travail à temps partiel volontaire sont reliées directement à l'individu tandis que celles pour un travail à temps partiel involontaire sont reliées à son environnement externe, donc hors de son contrôle. De cette manière, nous incluons « maladie et incapacité » dans le temps partiel volontaire puisque cette raison est reliée à l'individu plutôt qu'à son environnement.

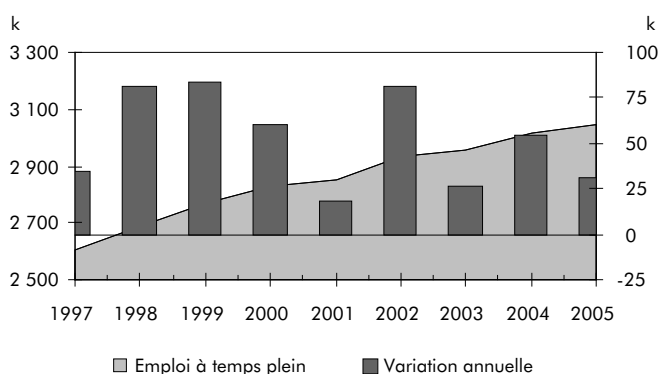
3.12 Emploi à temps plein et à temps partiel selon le sexe, Québec, 1997-2005

	Temps plein							Temps partiel						
	Ensemble			Femmes		Hommes		Ensemble			Femmes		Hommes	
	Niveau		Var.	Niveau	Var.	Niveau	Var.	Niveau		Var.	Niveau	Var.	Niveau	Var.
	k	k	%	k	%	k	%	k	k	%	k	%	k	%
1997	2 604,8	34,6	1,3	1 036,1	1,4	1 568,6	1,3	568,0	8,4	1,5	391,0	3,2	177,0	-2,2
1998	2 686,6	81,8	3,1	1 072,0	3,5	1 614,6	2,9	570,9	2,9	0,5	391,2	0,1	179,8	1,6
1999	2 770,7	84,1	3,1	1 115,7	4,1	1 655,0	2,5	557,4	-13,5	-2,4	381,7	-2,4	175,8	-2,2
2000	2 830,7	60,0	2,2	1 156,2	3,6	1 674,5	1,2	572,1	14,7	2,6	385,8	1,1	186,3	6,0
2001	2 849,4	18,7	0,7	1 166,7	0,9	1 682,7	0,5	590,8	18,7	3,3	398,1	3,2	192,7	3,4
2002	2 930,8	81,4	2,9	1 201,3	3,0	1 729,5	2,8	639,1	48,3	8,2	436,5	9,6	202,6	5,1
2003	2 957,7	26,9	0,9	1 234,3	2,7	1 723,4	-0,4	671,1	32,0	5,0	455,4	4,3	215,8	6,5
2004	3 012,2	54,5	1,8	1 266,5	2,6	1 745,6	1,3	668,3	-2,8	-0,4	452,6	-0,6	215,7	0,0
2005	3 043,6	31,4	1,0	1 293,3	2,1	1 750,3	0,3	673,7	5,4	0,8	450,1	-0,6	223,5	3,6
Variation														
1997-2005		438,8	16,8		24,8		11,6		105,7	18,6		15,1		26,3

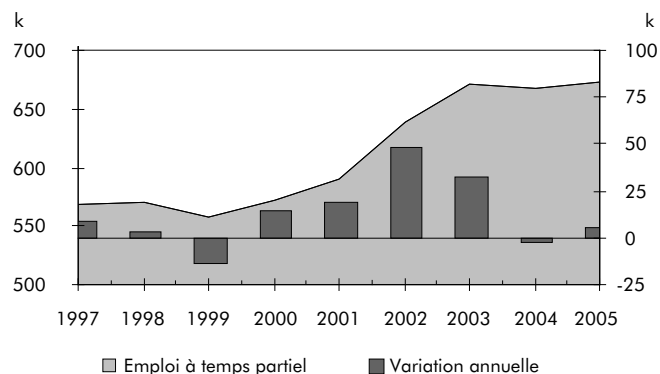
Source : Statistique Canada, Enquête sur la population active.

Traitement : Institut de la statistique du Québec.

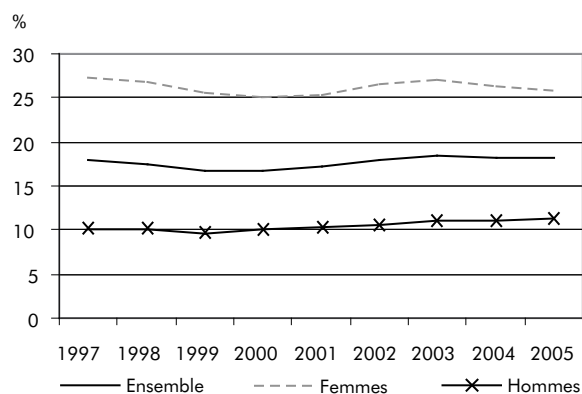
3.12 A Emploi à temps plein, Québec, 1997-2005



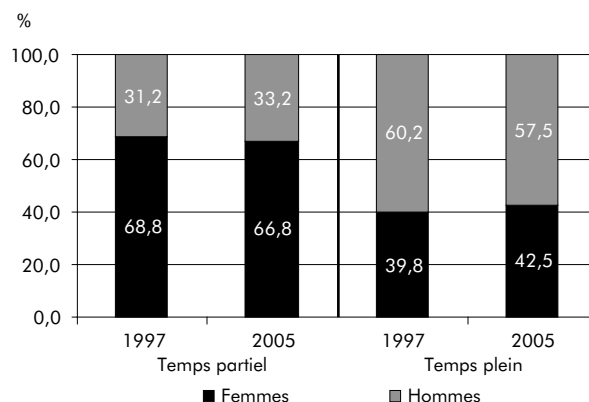
3.12 B Emploi à temps partiel, Québec, 1997-2005



3.12 C Taux de présence de l'emploi à temps partiel¹ dans l'emploi total selon le sexe, Québec, 1997-2005



3.12 D Répartition de l'emploi à temps partiel et à temps plein selon le sexe, Québec, 1997 et 2005



1. Le taux de présence de l'emploi à temps partiel donne la proportion d'employés travaillant à temps partiel par rapport au total des employés selon le groupe correspondant.

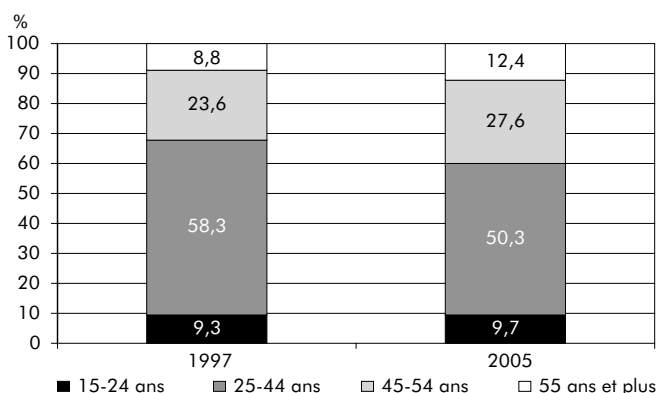
3.13 Emploi à temps plein et à temps partiel selon le groupe d'âge, Québec, 1997-2005

	Temps plein					Temps partiel				
	Ensemble	15-24 ans	25-44 ans	45-54 ans	55 ans et plus	Ensemble	15-24 ans	25-44 ans	45-54 ans	55 ans et plus
	k									
1997	2 604,8	241,4	1 517,5	615,6	230,2	568,0	192,5	223,1	93,3	59,2
1998	2 686,6	255,7	1 535,1	655,2	240,6	570,9	205,0	215,0	90,2	60,7
1999	2 770,7	283,8	1 557,4	682,1	247,5	557,4	205,4	202,3	92,1	57,7
2000	2 830,7	301,2	1 558,0	710,7	260,7	572,1	210,5	204,2	91,7	65,7
2001	2 849,4	307,4	1 537,1	733,7	271,1	590,8	216,8	206,1	99,9	68,1
2002	2 930,8	313,9	1 547,8	770,2	299,0	639,1	239,4	217,7	102,7	79,4
2003	2 957,7	313,5	1 531,3	784,5	328,3	671,1	249,2	214,2	111,6	96,1
2004	3 012,2	302,2	1 544,1	811,8	354,0	668,3	248,7	208,9	106,8	104,0
2005	3 043,6	294,7	1 531,7	841,1	376,2	673,7	249,5	208,1	108,9	107,1
Variation 1997-2005 (%)	16,8	22,1	0,9	36,6	63,4	18,6	29,6	-6,7	16,7	80,9

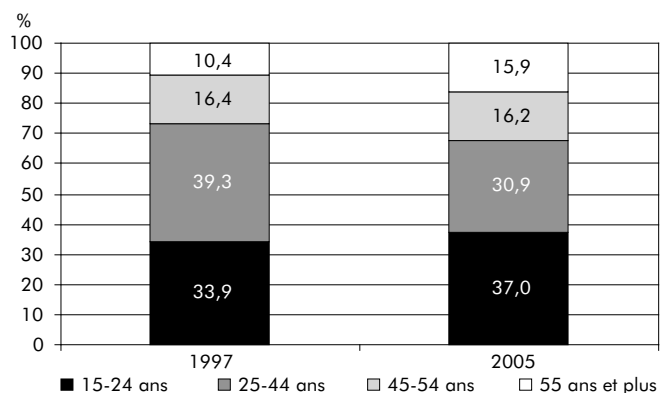
Source : Statistique Canada, Enquête sur la population active.

Traitement : Institut de la statistique du Québec.

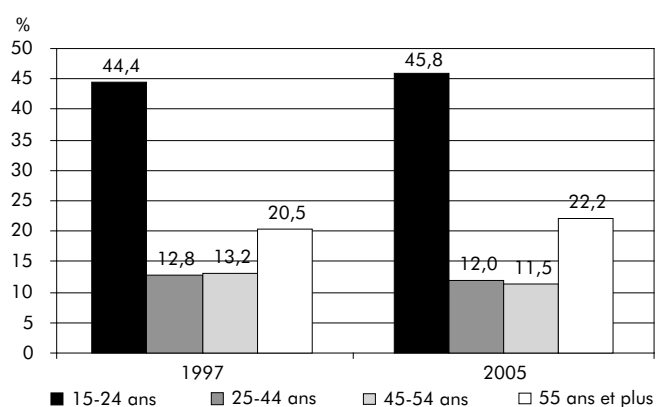
3.13 A Répartition de l'emploi à temps plein selon le groupe d'âge, Québec, 1997 et 2005



3.13 B Répartition de l'emploi à temps partiel selon le groupe d'âge, Québec, 1997 et 2005

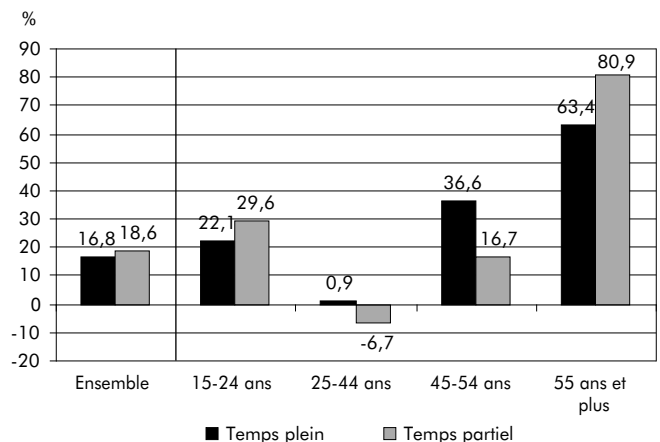


3.13 C Taux de présence de l'emploi à temps partiel¹ dans chacun des groupes d'âge, Québec, 1997 et 2005



1. Le taux de présence de l'emploi à temps partiel donne la proportion du nombre d'employés travaillant à temps partiel par rapport au total des employés selon le groupe correspondant.

3.13 D Variation de l'emploi à temps plein et à temps partiel entre 1997 et 2005 selon le groupe d'âge, Québec



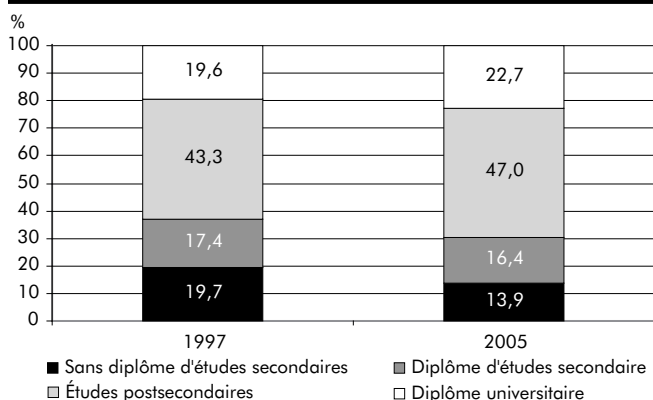
3.14 Emploi à temps plein et à temps partiel selon le niveau d'études, Québec, 1997-2005

	Temps plein					Temps partiel				
	Ensemble	Sans diplôme d'études secondaires	Diplôme d'études secondaires	Études postsecondaires	Diplôme universitaire	Ensemble	Sans diplôme d'études secondaires	Diplôme d'études secondaires	Études postsecondaires	Diplôme universitaire
	k									
1997	2 604,8	511,9	452,8	1 129,0	511,1	568,0	118,2	86,0	268,1	95,7
1998	2 686,6	520,7	447,1	1 180,6	538,2	570,9	126,3	81,3	273,3	90,0
1999	2 770,7	519,9	489,7	1 215,1	546,0	557,4	119,0	89,1	257,5	91,9
2000	2 830,7	511,7	507,3	1 244,8	566,8	572,1	121,4	88,4	273,9	88,3
2001	2 849,4	493,7	498,1	1 263,7	593,9	590,8	119,4	86,9	287,3	97,1
2002	2 930,8	502,3	494,6	1 336,6	597,2	639,1	122,9	101,2	319,6	95,3
2003	2 957,7	474,4	478,7	1 392,4	612,0	671,1	125,2	101,8	336,8	107,3
2004	3 012,2	463,4	485,1	1 420,0	643,7	668,3	128,7	100,0	328,6	111,0
2005	3 043,6	423,8	497,9	1 431,5	690,3	673,7	124,2	110,2	331,1	108,1
Variation 1997-2005 (%)	16,8	-17,2	10,0	26,8	35,1	18,6	5,1	28,1	23,5	13,0

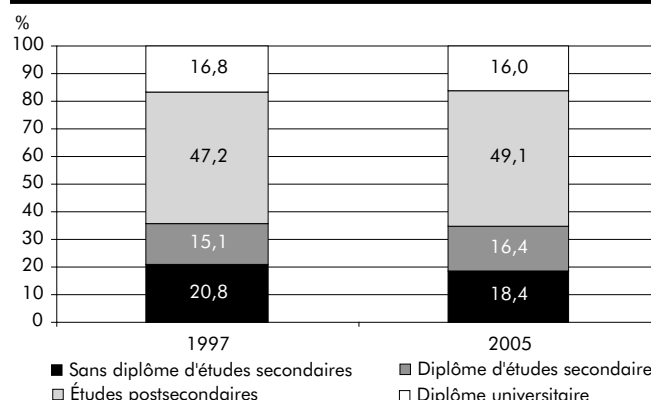
Source : Statistique Canada, Enquête sur la population active.

Traitement : Institut de la statistique du Québec.

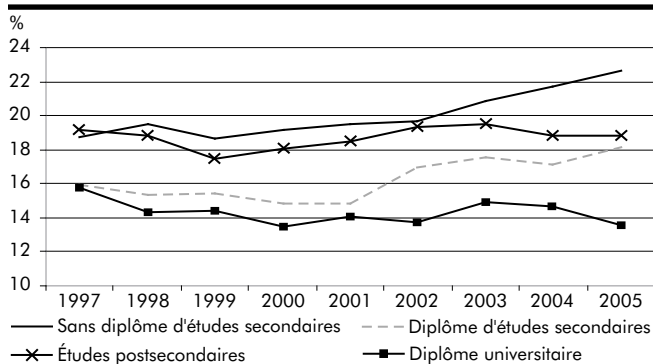
3.14 A Répartition de l'emploi à temps plein selon le niveau d'études, Québec, 1997 et 2005



3.14 B Répartition de l'emploi à temps partiel selon le niveau d'études, Québec, 1997 et 2005

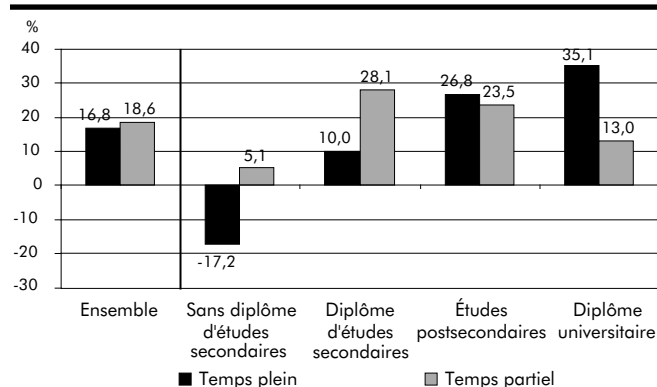


3.14 C Taux de présence¹ de l'emploi à temps partiel par niveau d'études, Québec, 1997-2005



1. Le taux de présence de l'emploi à temps partiel donne la proportion du nombre d'employés travaillant à temps partiel par rapport au total des employés selon le groupe correspondant.

3.14 D Variation de l'emploi à temps plein et à temps partiel entre 1997 et 2005 selon le niveau d'études, Québec



3.15 Taux de présence de l'emploi à temps partiel¹ dans l'industrie des biens et ses secteurs d'activité, Québec, 1997-2005

	Industrie des biens	Primaire	Services publics	Construction	Fabrication
	%				
1997	5,6	12,4	x	9,5	3,8
1998	5,7	12,8	x	9,4	3,7
1999	4,9	12,9	x	7,6	3,3
2000	4,9	10,9	x	8,3	3,4
2001	5,0	11,9	x	6,3	3,9
2002	4,7	11,1	x	6,5	3,4
2003	4,7	9,9	x	6,4	3,7
2004	4,8	8,9	x	7,3	3,9
2005	5,3	10,4	x	7,5	4,0
Variation 1997-2005 (points de %)	-0,3	-2,0	...	-2,0	0,2

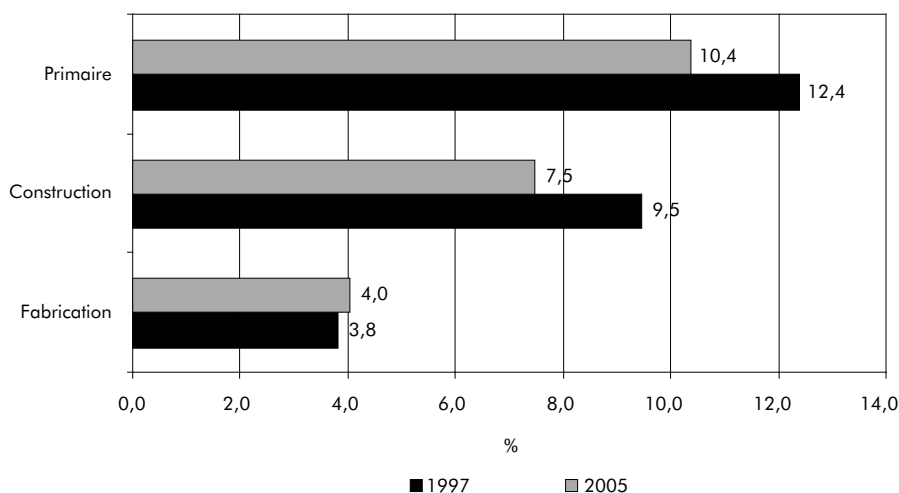
x Donnée confidentielle.

1. Le taux de présence de l'emploi à temps partiel donne la proportion d'employés travaillant à temps partiel par rapport au total des employés selon le groupe correspondant.

Source : Statistique Canada, Enquête sur la population active.

Traitement : Institut de la statistique du Québec.

3.15 A Taux de présence de l'emploi à temps partiel dans certains secteurs d'activité de l'industrie des biens, Québec, 1997 et 2005



3.16 Taux de présence de l'emploi à temps partiel¹ dans l'industrie des services et ses secteurs d'activité, Québec, 1997-2005

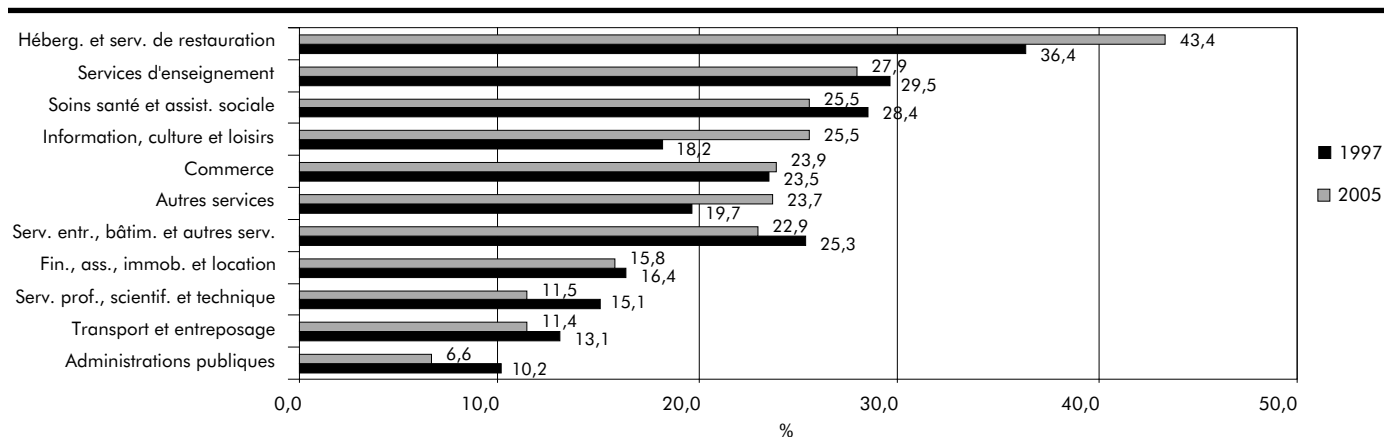
	Industrie des services	Commerce	Transport et entreposage	Fin., ass., immob. et location	Serv. prof., scientif. et techniques	Serv. entr., bâtim. et autres serv.
	%					
1997	22,3	23,5	13,1	16,4	15,1	25,3
1998	21,8	23,0	11,0	15,4	14,0	24,7
1999	21,0	23,1	11,8	13,9	10,8	24,2
2000	21,1	22,5	11,0	13,6	11,4	23,3
2001	21,4	24,3	10,3	14,4	11,2	25,5
2002	22,6	25,6	11,8	15,9	11,4	25,8
2003	23,1	25,7	12,6	14,0	13,9	25,2
2004	22,6	25,8	12,8	14,8	13,8	23,2
2005	22,4	23,9	11,4	15,8	11,5	22,9
Variation 1997-2005 (points de %)	0,1	0,4	-1,7	-0,6	-3,6	-2,4
	Services d'enseignement	Soins santé et assist. sociale	Information, culture et loisirs	Héberg. et serv. de restauration	Autres services	Administrations publiques
	%					
1997	29,5	28,4	18,2	36,4	19,7	10,2
1998	27,9	27,4	19,1	37,4	20,8	9,5
1999	26,4	25,4	19,2	38,2	22,4	7,7
2000	29,0	24,7	20,3	38,5	22,3	7,9
2001	29,1	24,7	21,3	38,3	19,9	7,8
2002	27,9	26,1	24,4	40,9	21,2	7,4
2003	29,4	26,9	21,5	42,9	22,6	7,6
2004	29,4	24,6	19,9	44,1	21,9	7,5
2005	27,9	25,5	25,5	43,4	23,7	6,6
Variation 1997-2005 (points de %)	-1,6	-2,9	7,3	7,0	4,0	-3,6

1. Le taux de présence de l'emploi à temps partiel donne la proportion d'employés travaillant à temps partiel par rapport au total des employés selon le groupe correspondant.

Source : Statistique Canada, Enquête sur la population active.

Traitement : Institut de la statistique du Québec.

3.16 A Taux de présence de l'emploi à temps partiel dans les secteurs d'activité de l'industrie des services, Québec, 1997 et 2005



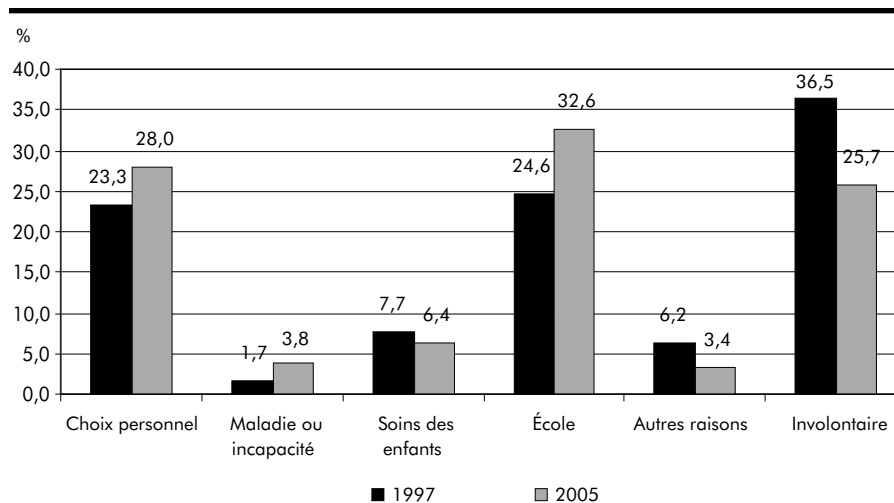
3.17 Raisons du travail à temps partiel, Québec, 1997-2005

	Total temps partiel	Temps partiel volontaire						Temps partiel involontaire		
		Total temps partiel volontaire	Choix personnel	Maladie ou incapacité	Soins des enfants	École	Autres raisons	Total temps partiel involontaire	Ont cherché du travail à temps plein	N'ont pas cherché un travail à temps plein
k										
1997	568,0	360,5	132,2	9,4	43,6	139,9	35,4	207,5	60,8	146,7
1998	570,9	382,3	145,6	8,7	40,8	152,9	34,3	188,7	59,8	128,9
1999	557,4	381,7	146,4	11,6	35,8	159,0	28,9	175,8	54,2	121,6
2000	572,1	394,1	138,0	12,4	34,0	169,0	40,7	177,9	44,8	133,1
2001	590,8	425,3	147,1	15,5	35,5	181,7	45,5	165,6	39,0	126,6
2002	639,1	458,1	153,9	21,6	45,4	197,7	39,5	180,9	46,4	134,5
2003	671,1	487,8	177,3	22,8	37,7	209,7	40,3	183,5	45,4	138,1
2004	668,3	491,5	181,9	25,0	41,1	215,9	27,6	176,8	42,8	134,0
2005	673,7	500,7	188,9	25,6	43,3	219,9	23,0	173,0	39,6	133,4
Variation 1997-2005 (%)	18,6	38,9	42,9	172,3	-0,7	57,2	-35,0	-16,6	-34,9	-9,1

Source : Statistique Canada, Enquête sur la population active.

Traitement : Institut de la statistique du Québec.

3.17 A Répartition des raisons pour l'emploi à temps partiel dans le total des emplois à temps partiel, Québec, 1997 et 2005



3.3 Lien d'emploi (travailleurs autonomes et employés)

Travailleurs autonomes et employés selon le sexe et le groupe d'âge (tableaux 3.18 et 3.19)

En 2005, plus de la moitié des nouveaux emplois vont aux travailleurs autonomes (+ 19 800) alors que le nombre d'employés progresse de 17 000. En 2004, la situation était tout autre, puisque la presque totalité des nouveaux emplois allait aux employés (+ 50 500), les travailleurs autonomes ne gagnant que 1 100 emplois.

Sur la période, le nombre d'employés enregistre une croissance de 20,0 %. Malgré la hausse plus élevée chez les femmes (+ 24,6 %) que chez les hommes (+ 15,9 %), le nombre d'employés demeure supérieur chez ces derniers en 2005. Les travailleurs autonomes, quant à eux, connaissent une croissance beaucoup plus faible sur la période (+ 2,0 %); cette augmentation est surtout le fait des femmes (+ 3,9 %), les hommes n'affichant qu'une croissance de 1,0 %. Les hommes restent cependant beaucoup plus nombreux à détenir le statut de travailleur autonome: ils sont présents dans cette catégorie environ deux fois plus que les femmes, peu importe l'année considérée.

Une forte augmentation de l'emploi est notée chez les employés du groupe des 55 ans et plus sur la période 1997-2005 (+ 76,0 %). Les employés de 15-24 ans (+ 30,4 %) et de 45-54 ans (+ 39,0 %) connaissent également des croissances élevées. Seul le groupe des 25-44 ans affiche une faible hausse (+ 2,1 %) sur la période. Bien qu'il y ait eu une forte croissance du nombre de travailleurs autonomes chez les 55 ans et plus sur la période (+ 44,3 %), la proportion de ceux-ci par rapport à l'ensemble de l'emploi de ce groupe d'âge diminue. Toutefois, leur présence dans l'emploi autonome s'accroît entre 1997 (16,6 %) et 2005 (23,5 %). Pour les 45-54 ans, la croissance du

travail autonome est faible (+ 13,6 %); les deux autres groupes d'âge affichent pour leur part des reculs sur ce plan, soit de - 45,6 % chez les 15-24 ans et de - 13,4 % chez les 25-44 ans. Les proportions pour ce type de travail par rapport à l'emploi total diminuent également pour ces groupes d'âge. Le travail autonome est donc de moins en moins présent, de 1997 à 2005, et ce, peu importe le groupe d'âge.

Employés selon la taille de l'établissement (tableaux 3.20 et 3.21)

En 2005, plus de 6 employés sur 10 travaillent dans un établissement de moins de 100 employés. Les établissements de 100 à 500 employés en regroupent 21,7 % tandis que les très grands établissements (plus de 500 employés) embauchent 15,5 % des employés. Dans l'industrie des services, une grande proportion d'employés (65,3 %) travaille dans des établissements de moins de 100 employés. Cette proportion est plus élevée que dans l'industrie des biens (55,4 %). Entre 1997 et 2005, les plus grands changements dans les proportions sont notés dans l'industrie des services : la part des employés dans les établissements de plus de 500 employés augmente de 1,9 point de pourcentage alors que celle dans les établissements de moins de 20 employés diminue de 2,4 points.

Employés selon le niveau de compétence (tableau 3.22)

Malgré la croissance du nombre de gestionnaires en 2004 (+ 9,7 %) et 2005 (+ 6,3 %), ce groupe est le seul à afficher un taux de croissance négatif sur l'ensemble de la période (- 7,4 %). Les professionnels (+ 7,9 %) et, dans une moindre mesure, les techniciens (+ 2,7 %) enregistrent des hausses en 2005. Cette tendance se reflète également sur la période pour ces deux niveaux de compétence,

la croissance des premiers étant de 26,6 % et celle des seconds, de 30,0 %. En analysant la répartition de chaque niveau de compétence dans l'emploi total, on remarque que les techniciens augmentent leur part (+ 2,4 points de pourcentage) tandis que les gestionnaires diminuent la leur (- 1,9 point). Le groupe « intermédiaire » (+ 16,1 %) et le groupe « élémentaire » (+ 17,0 %) affichent des croissances modérées sur la période et leur part dans l'emploi total augmente faiblement (+ 1,0 point et + 0,4 point respectivement).

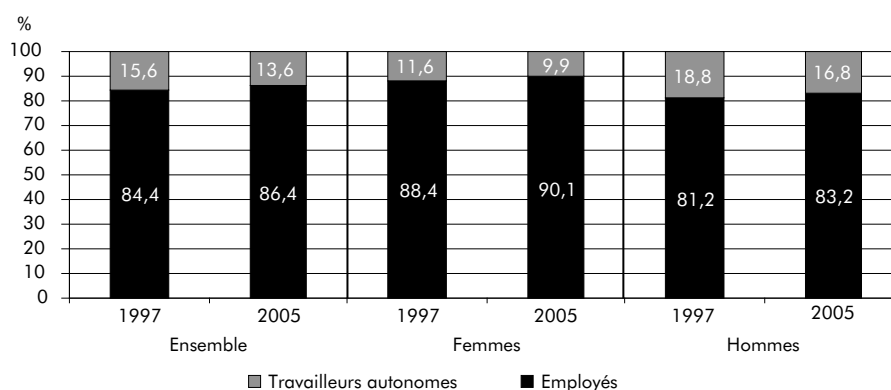
3.18 Travailleurs autonomes et employés selon le sexe, Québec, 1997-2005

	Emploi								Travailleurs autonomes							
	Ensemble				Femmes				Ensemble				Femmes			
	Niveau		Variation		Niveau		Variation		Niveau		Variation		Niveau		Variation	
	k	k	%		k	%	k	%	k	k	%		k	%	k	%
1997	3 172,8	43,0	1,4		1 427,1	1,9	1 745,7	0,9	494,0	16,4	3,4		165,5	4,7	328,6	2,8
1998	3 257,5	84,7	2,7		1 463,2	2,5	1 794,3	2,8	497,7	3,7	0,7		169,1	2,2	328,6	0,0
1999	3 328,1	70,6	2,2		1 497,3	2,3	1 830,8	2,0	506,5	8,8	1,8		172,5	2,0	333,9	1,6
2000	3 402,8	74,7	2,2		1 542,0	3,0	1 860,8	1,6	498,0	-8,5	-1,7		171,7	-0,5	326,3	-2,3
2001	3 440,2	37,4	1,1		1 564,8	1,5	1 875,4	0,8	466,9	-31,1	-6,2		150,3	-12,5	316,6	-3,0
2002	3 569,9	129,7	3,8		1 637,8	4,7	1 932,1	3,0	465,8	-1,1	-0,2		158,3	5,3	307,5	-2,9
2003	3 628,8	58,9	1,6		1 689,7	3,2	1 939,2	0,4	482,9	17,1	3,7		167,4	5,7	315,5	2,6
2004	3 680,5	51,7	1,4		1 719,1	1,7	1 961,4	1,1	484,0	1,1	0,2		162,4	-3,0	321,6	1,9
2005	3 717,3	36,8	1,0		1 743,5	1,4	1 973,8	0,6	503,8	19,8	4,1		172,0	5,9	331,8	3,2
Variation 1997-2005		544,5	17,2			22,2		13,1		9,8	2,0			3,9		1,0

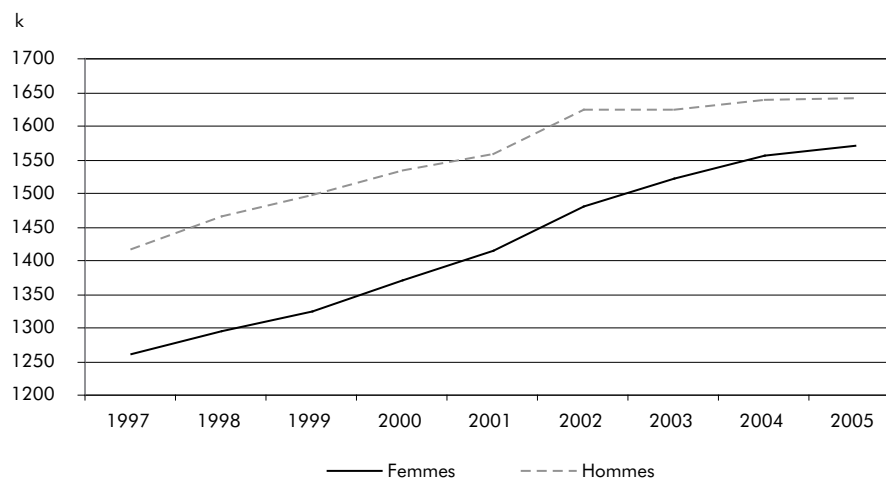
Source : Statistique Canada, Enquête sur la population active.

Traitement : Institut de la statistique du Québec.

3.18 A Répartition de l'emploi entre travailleurs autonomes et employés selon le sexe, Québec, 1997 et 2005

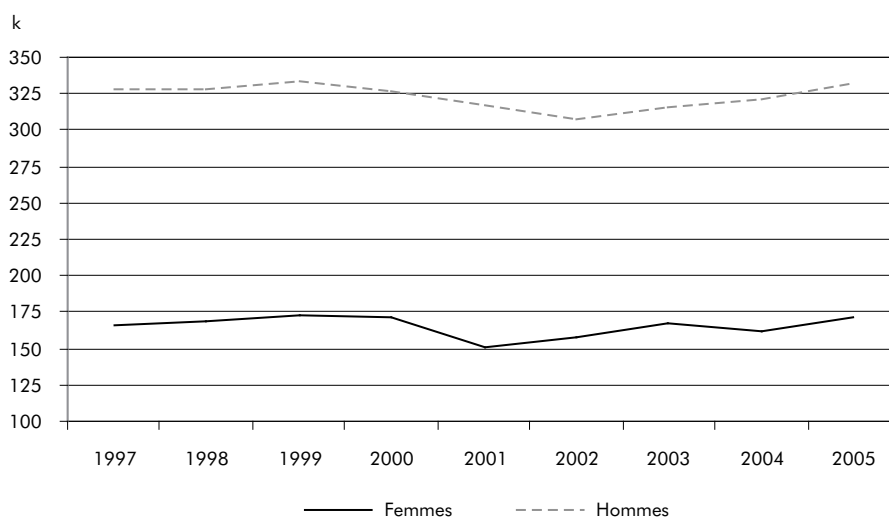


3.18 B Employés selon le sexe, Québec, 1997-2005



Employés							
Ensemble			Femmes		Hommes		
Niveau	Variation		Niveau	Variation	Niveau	Variation	
k	k	%	k	%	k	%	
2 678,8	26,6	1,0	1 261,7	1,6	1 417,1	0,5	1997
2 759,8	81,0	3,0	1 294,0	2,6	1 465,8	3,4	1998
2 821,6	61,8	2,2	1 324,8	2,4	1 496,8	2,1	1999
2 904,8	83,2	2,9	1 370,3	3,4	1 534,5	2,5	2000
2 973,3	68,5	2,4	1 414,4	3,2	1 558,8	1,6	2001
3 104,0	130,7	4,4	1 479,5	4,6	1 624,6	4,2	2002
3 146,0	42,0	1,4	1 522,3	2,9	1 623,7	-0,1	2003
3 196,5	50,5	1,6	1 556,7	2,3	1 639,7	1,0	2004
3 213,5	17,0	0,5	1 571,5	1,0	1 642,0	0,1	2005
	534,7	20,0		24,6		15,9	Variation 1997-2005

3.18 C Travailleurs autonomes selon le sexe, Québec, 1997-2005



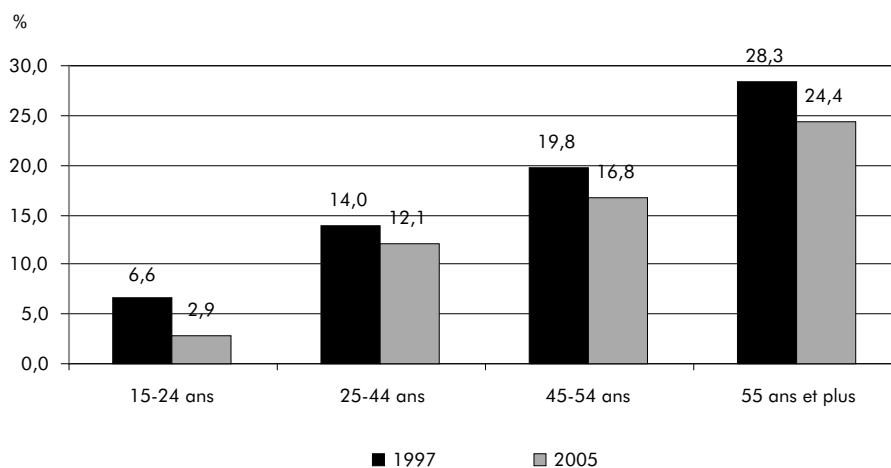
3.19 Travailleurs autonomes et employés selon le groupe d'âge, Québec, 1997-2005

	Travailleurs autonomes					Employés				
	Ensemble	15-24 ans	25-44 ans	45-54 ans	55 ans et plus	Ensemble	15-24 ans	25-44 ans	45-54 ans	55 ans et plus
k										
1997	494,0	28,6	243,5	140,1	81,9	2 678,8	405,3	1 497,1	568,8	207,5
1998	497,7	30,1	248,5	135,1	84,0	2 759,8	430,6	1 501,6	610,4	217,3
1999	506,5	25,8	245,3	144,4	90,9	2 821,6	463,3	1 514,3	629,8	214,3
2000	498,0	20,4	238,8	145,9	92,8	2 904,8	491,3	1 523,4	656,5	233,6
2001	466,9	14,5	223,5	138,0	90,8	2 973,3	509,7	1 519,6	695,6	248,4
2002	465,8	16,4	222,3	130,8	96,2	3 104,0	536,8	1 543,2	741,9	282,1
2003	482,9	16,7	217,4	139,0	109,8	3 146,0	546,1	1 528,1	757,2	314,6
2004	484,0	14,2	208,9	144,1	116,7	3 196,5	536,7	1 544,1	774,5	341,3
2005	503,8	15,6	210,9	159,2	118,2	3 213,5	528,6	1 528,9	790,8	365,1
Variation 1997-2005 (%)	2,0	-45,6	-13,4	13,6	44,3	20,0	30,4	2,1	39,0	76,0

Source : Statistique Canada, Enquête sur la population active.

Traitement : Institut de la statistique du Québec.

3.19 A Proportion de travailleurs autonomes dans l'ensemble de l'emploi selon le groupe d'âge, Québec, 1997 et 2005



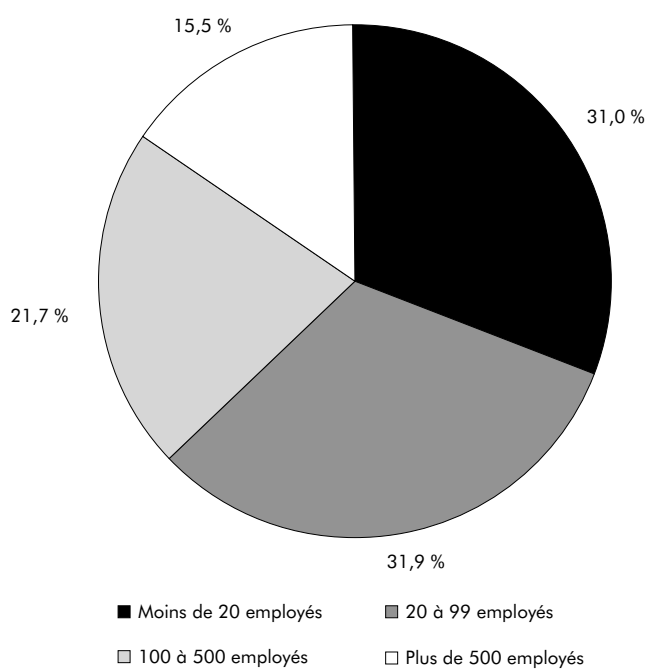
3.20 Employés selon la taille de l'établissement, Québec, 1997-2005

	Ensemble des employés	Moins de 20 employés	20 à 99 employés	100 à 500 employés	Plus de 500 employés
	k				
1997	2 678,8	877,6	817,5	593,5	390,1
1998	2 759,8	912,9	859,7	607,5	379,7
1999	2 821,6	912,6	901,2	632,0	375,8
2000	2 904,8	933,4	933,0	647,2	391,2
2001	2 973,3	929,9	933,3	691,9	418,2
2002	3 104,0	968,6	1 019,5	693,0	422,9
2003	3 146,0	998,8	994,2	691,1	461,8
2004	3 196,5	1 024,6	1 030,1	682,1	459,7
2005	3 213,5	995,9	1 023,7	697,0	496,9

Source : Statistique Canada, Enquête sur la population active.

Traitement : Institut de la statistique du Québec.

3.20 A Répartition des employés selon la taille de l'établissement, Québec, 2005



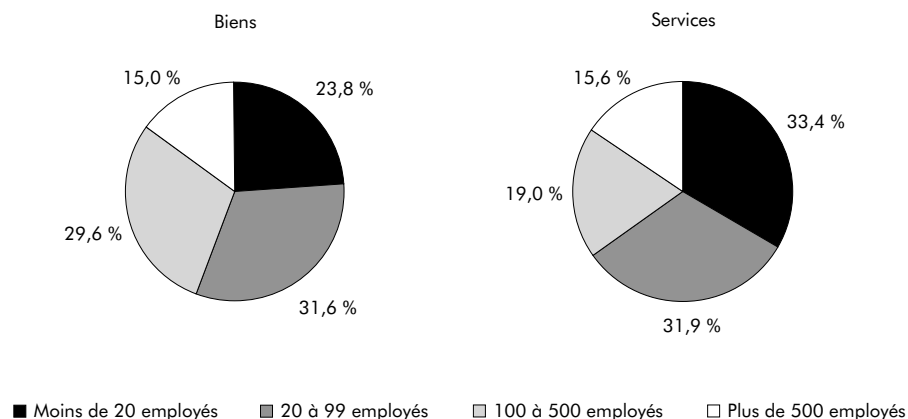
3.21 Répartition des employés selon la taille de l'établissement pour l'industrie des biens et l'industrie des services, Québec, 1997-2005

	L'industrie des biens					L'industrie des services				
	Ensemble des employés	Moins de 20 employés	20 à 99 employés	100 à 500 employés	Plus de 500 employés	Ensemble des employés	Moins de 20 employés	20 à 99 employés	100 à 500 employés	Plus de 500 employés
	k	%				k	%			
1997	721,5	24,5	30,1	28,4	16,9	1 957,2	35,8	30,7	19,8	13,7
1998	739,7	22,6	32,3	29,9	15,2	2 020,1	36,9	30,7	19,1	13,2
1999	773,5	22,0	31,1	32,3	14,7	2 048,1	36,3	32,3	18,7	12,8
2000	784,5	22,4	31,0	31,2	15,4	2 120,3	35,7	32,5	19,0	12,7
2001	778,0	22,2	30,6	32,4	14,8	2 195,2	34,5	31,7	20,0	13,8
2002	827,7	22,7	31,6	31,8	13,9	2 276,3	34,3	33,3	18,9	13,5
2003	816,3	23,8	30,3	30,3	15,6	2 329,6	34,5	32,1	19,1	14,4
2004	811,3	22,7	32,0	29,8	15,5	2 385,2	35,2	32,3	18,5	14,0
2005	818,4	23,8	31,6	29,6	15,0	2 395,1	33,4	31,9	19,0	15,6

Source : Statistique Canada, Enquête sur la population active.

Traitement : Institut de la statistique du Québec.

3.21 A Répartition des employés selon la taille de l'établissement pour l'industrie des biens et l'industrie des services, Québec, 2005



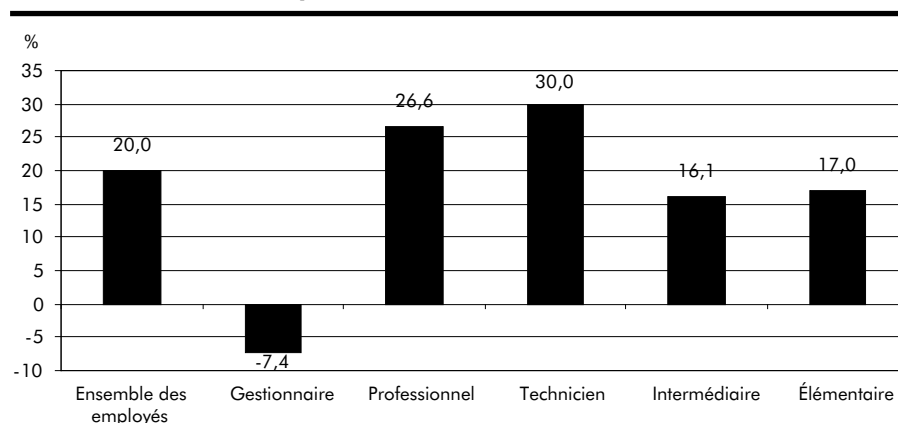
3.22 Employés selon le niveau de compétence, Québec, 1997-2005

	Ensemble des employés		Gestionnaire		Professionnel		Technicien		Intermédiaire		Élémentaire	
	Niveau	Variation	Niveau	Variation	Niveau	Variation	Niveau	Variation	Niveau	Variation	Niveau	Variation
	k	%	k	%	k	%	k	%	k	%	k	%
1997	2 678,8	...	222,0	...	429,5	...	771,5	...	832,5	...	423,2	...
1998	2 759,8	3,0	203,6	-8,3	462,5	7,7	813,8	5,5	851,5	2,3	428,5	1,2
1999	2 821,6	2,2	199,4	-2,0	457,4	-1,1	850,7	4,5	896,7	5,3	417,5	-2,6
2000	2 904,8	2,9	215,3	8,0	448,0	-2,1	869,4	2,2	936,8	4,5	435,3	4,3
2001	2 973,3	2,4	181,0	-15,9	469,0	4,7	920,1	5,8	971,2	3,7	431,9	-0,8
2002	3 104,0	4,4	176,8	-2,3	489,3	4,3	974,3	5,9	1 009,5	3,9	454,1	5,1
2003	3 146,0	1,4	176,2	-0,4	497,0	1,6	982,9	0,9	1 017,1	0,8	472,8	4,1
2004	3 196,5	1,6	193,3	9,7	503,8	1,4	976,5	-0,6	1 031,0	1,4	491,9	4,0
2005	3 213,5	0,5	205,5	6,3	543,8	7,9	1 002,7	2,7	966,3	-6,3	495,2	0,7
Variation 1997-2005		20,0		-7,4		26,6		30,0		16,1		17,0

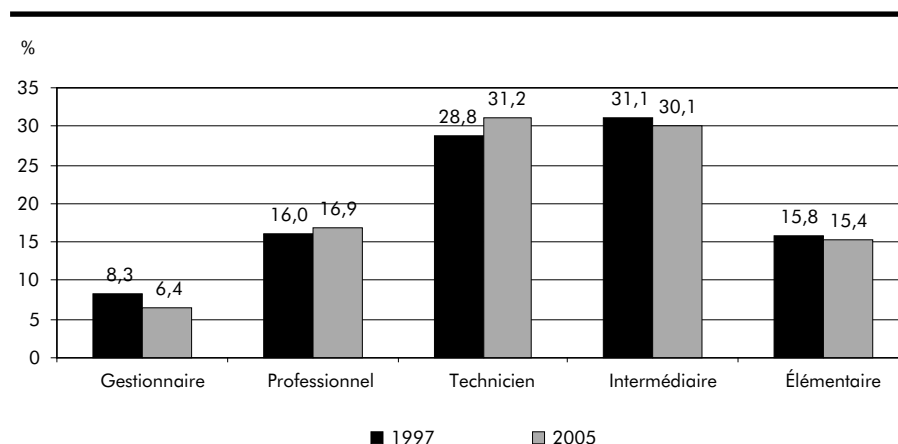
Source : Statistique Canada, Enquête sur la population active.

Traitement : Institut de la statistique du Québec.

3.22 A Variation du nombre d'employés entre 1997 et 2005 selon le niveau de compétence, Québec



3.22 B Répartition des employés selon le niveau de compétence, Québec, 1997 et 2005



3.4 Employés permanents et temporaires

Employés permanents et temporaires selon le sexe et le groupe d'âge (tableaux 3.23 et 3.24)

Parmi les employés, l'emploi temporaire affiche une hausse de 6,0 % tandis que l'emploi permanent stagne (- 0,3 %) en 2005. Cette situation était à l'inverse en 2004 puisque l'emploi temporaire connaissait une relative stabilité (+ 0,3 %) alors que l'emploi permanent augmentait de 1,8 %.

Sur la période, l'emploi temporaire (+ 30,4 %) enregistre une croissance beaucoup plus forte que l'emploi permanent (+ 18,4 %). Dans les deux cas, les femmes connaissent des taux de croissance plus élevés que les hommes. Ces taux sont respectivement de 35,7 % et 22,7 % chez les femmes et de 24,9 % et 14,6 % chez les hommes.

De 1997 à 2005, l'emploi temporaire connaît une progression plus importante que l'emploi permanent pour chaque groupe d'âge. La plus forte différence de croissance sur la période est observée chez les 55 ans et plus (162,8 % pour les emplois temporaires contre 67,7 % pour les emplois permanents). Les 45-54 ans

enregistrent également une différence notable (52,4 % contre 37,9 %). En ce qui concerne les deux autres groupes d'âge, les augmentations sur la période sont moins prononcées, peu importe le statut de l'emploi, et les écarts entre la croissance de l'emploi temporaire et celle de l'emploi permanent sont moins grands.

Parmi tous les emplois permanents, les 25-44 ans en occupent environ un sur deux en 2005. Les 45-54 ans représentent également une part importante de l'emploi permanent, soit 26,3 %, tandis que les jeunes et les personnes de 55 ans et plus sont peu présents avec une proportion respective de moins de 15 %. Les 25-44 ans et les jeunes (15-24 ans) sont très présents dans l'emploi temporaire; ils détiennent respectivement 39,5 % et 35,7 % de tous ces emplois. Toutefois, étant donné le poids plus élevé des 25-44 ans par rapport aux 15-24 ans dans l'emploi total, le taux de présence de l'emploi temporaire est bien différent pour ces deux groupes d'âge. Chez les jeunes, environ 3 emplois sur 10 sont temporaires tandis que ce ratio n'est que de 1 sur 10 pour les employés âgés de 25 à 44 ans.

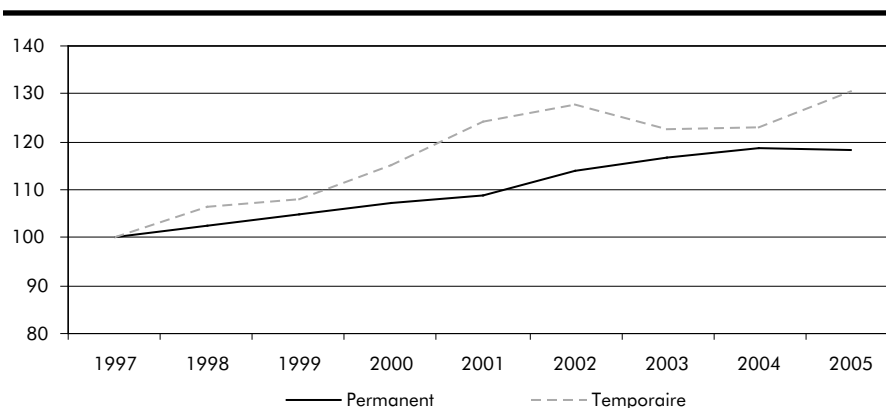
3.23 Employés permanents et temporaires selon le sexe, Québec, 1997-2005

	Employés permanents							Employés temporaires						
	Ensemble			Femmes		Hommes		Ensemble			Femmes		Hommes	
	Niveau	Variation		Niveau	Variation	Niveau	Variation	Niveau	Variation		Niveau	Variation	Niveau	Variation
	k	k	%	k	%	k	%	k	k	%	k	%	k	%
1997	2 326,3	1 083,4	...	1 242,9	...	352,5	178,3	...	174,2	...
1998	2 383,9	57,6	2,5	1 099,1	1,4	1 284,8	3,4	375,9	23,4	6,6	195,0	9,4	181,0	3,9
1999	2 441,3	57,4	2,4	1 133,6	3,1	1 307,7	1,8	380,3	4,4	1,2	191,2	-1,9	189,1	4,5
2000	2 499,2	57,9	2,4	1 162,8	2,6	1 336,3	2,2	405,6	25,3	6,7	207,5	8,5	198,1	4,8
2001	2 535,8	36,6	1,5	1 185,2	1,9	1 350,6	1,1	437,5	31,9	7,9	229,2	10,5	208,2	5,1
2002	2 653,2	117,4	4,6	1 250,1	5,5	1 403,0	3,9	450,9	13,4	3,1	229,3	0,0	221,6	6,4
2003	2 714,0	60,8	2,3	1 296,5	3,7	1 417,6	1,0	431,9	-19,0	-4,2	225,8	-1,5	206,1	-7,0
2004	2 763,2	49,2	1,8	1 328,0	2,4	1 435,2	1,2	433,3	1,4	0,3	228,7	1,3	204,6	-0,7
2005	2 754,0	-9,2	-0,3	1 329,6	0,1	1 424,5	-0,7	459,5	26,2	6,0	241,9	5,8	217,5	6,3
Variation 1997-2005		427,7	18,4		22,7		14,6		107,0	30,4		35,7		24,9

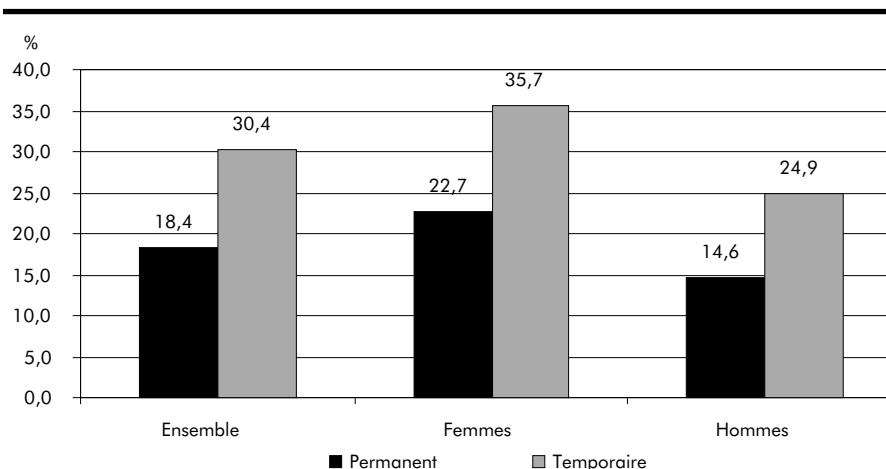
Source : Statistique Canada, Enquête sur la population active.

Traitement : Institut de la statistique du Québec.

3.23 A Indice de croissance de l'emploi permanent et temporaire, Québec, 1997-2005 (1997 = 100)



3.23 B Variation du nombre d'employés permanents et temporaires entre 1997 et 2005 selon le sexe, Québec



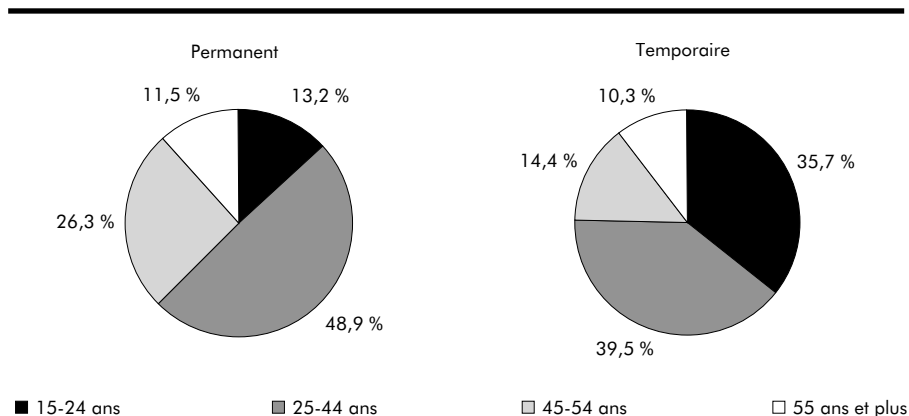
3.24 Employés permanents et temporaires selon le groupe d'âge, Québec, 1997-2005

	Employés permanents					Employés temporaires				
	Ensemble	15-24 ans	25-44 ans	45-54 ans	55 ans et plus	Ensemble	15-24 ans	25-44 ans	45-54 ans	55 ans et plus
	k									
1997	2 326,3	283,1	1 328,4	525,3	189,5	352,5	122,2	168,8	43,5	18,0
1998	2 383,9	290,4	1 335,3	561,7	196,5	375,9	140,2	166,3	48,7	20,7
1999	2 441,3	322,1	1 351,6	576,5	191,1	380,3	141,2	162,7	53,3	23,1
2000	2 499,2	334,6	1 354,1	602,7	207,8	405,6	156,7	169,2	53,8	25,8
2001	2 535,8	342,0	1 335,8	638,5	219,4	437,5	167,7	183,8	57,1	28,9
2002	2 653,2	370,2	1 356,8	679,0	247,2	450,9	166,7	186,4	62,9	34,9
2003	2 714,0	379,2	1 357,7	700,6	276,6	431,9	166,9	170,5	56,6	37,9
2004	2 763,2	381,9	1 363,3	715,7	302,3	433,3	154,8	180,7	58,7	39,0
2005	2 754,0	364,5	1 347,3	724,5	317,8	459,5	164,2	181,7	66,3	47,3
Variation 1997-2005 (%)	18,4	28,8	1,4	37,9	67,7	30,4	34,4	7,6	52,4	162,8

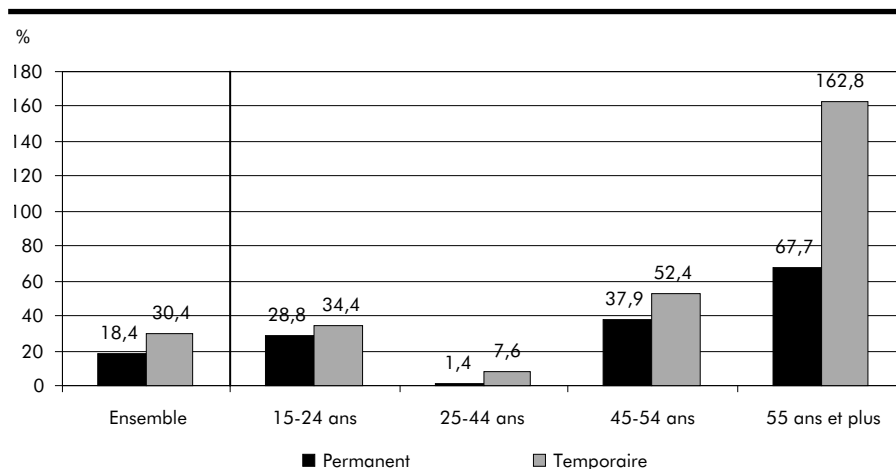
Source : Statistique Canada, Enquête sur la population active.

Traitement : Institut de la statistique du Québec.

3.24 A Répartition des employés permanents et temporaires selon le groupe d'âge, Québec, 2005



3.24 B Variation entre 1997 et 2005 du nombre d'employés permanents et temporaires selon le groupe d'âge, Québec



3.5 Emploi typique⁴ et atypique⁵

Emploi typique et atypique selon le sexe et le groupe d'âge (tableaux 3.25 et 3.26)

Sur la période, l'emploi typique (+ 18,6 %) a crû plus rapidement que l'emploi atypique (+ 14,8 %). La proportion d'emplois atypiques par rapport à l'emploi total a donc diminué sur la période, passant de 37,4 % en 1997 à 36,6 % en 2005. Cette proportion est plus élevée en 2005 pour les femmes (40,2 %) que pour les hommes (33,5 %). D'ailleurs, les femmes sont légèrement majoritaires dans l'emploi atypique (51,4 % en 2005).

Entre 1997 et 2005, l'emploi atypique connaît une forte hausse chez les 55 ans et plus (+ 67,8 %); dans une moindre mesure, une augmentation est notée chez les 15-24 ans (+ 26,2 %) et les 45-54 ans (+ 22,2 %). Par contre, cette forme de l'emploi subit une légère baisse chez les 25-44 ans (- 6,5 %). La présence de l'emploi atypique est très différente pour chacun des groupes d'âge étudiés. En effet, chez les jeunes, 6 emplois sur 10 sont atypiques en 2005. Chez les 55 ans et plus, cette proportion est plus faible (46,0 %), quoique tout de même élevée. Quant aux deux autres groupes d'âge (25-44 ans et 45-54 ans), la proportion est d'environ 3 emplois sur 10.

4. Employés occupant un emploi permanent à temps plein.

5. Employés occupant un emploi à temps partiel et/ou un emploi temporaire ainsi que les travailleurs autonomes.

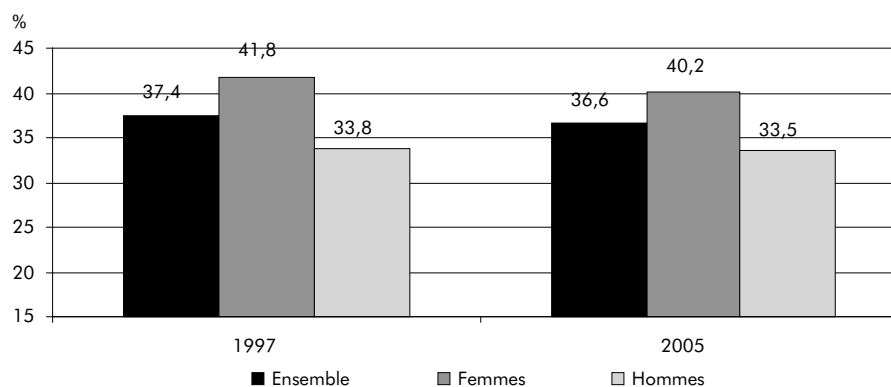
3.25 Emploi typique et atypique selon le sexe, Québec, 1997-2005

	Typique			Atypique		
	Ensemble	Femmes	Hommes	Ensemble	Femmes	Hommes
k						
1997	1 986,0	831,0	1 155,0	1 186,8	596,1	590,7
1998	2 052,3	856,7	1 195,6	1 205,1	606,4	598,7
1999	2 119,6	895,7	1 223,9	1 208,5	601,6	606,9
2000	2 164,9	918,4	1 246,5	1 237,8	623,6	614,2
2001	2 187,2	933,8	1 253,4	1 253,0	631,0	622,0
2002	2 270,9	969,2	1 301,7	1 299,0	668,6	630,4
2003	2 308,0	1 004,5	1 303,5	1 320,8	685,1	635,7
2004	2 350,0	1 028,7	1 321,4	1 330,4	690,5	640,0
2005	2 354,9	1 042,6	1 312,4	1 362,4	700,9	661,5
Variation 1997-2005 (%)	18,6	25,5	13,6	14,8	17,6	12,0

Source : Statistique Canada, Enquête sur la population active.

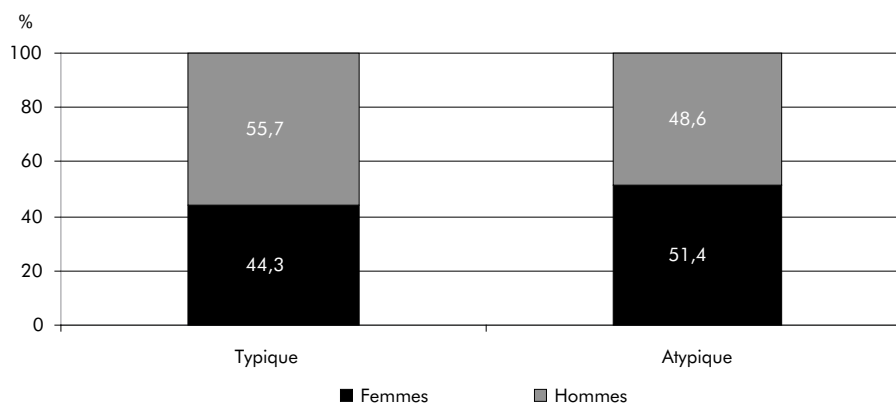
Traitement : Institut de la statistique du Québec.

3.25 A Taux de présence de l'emploi atypique¹ dans l'emploi total selon le sexe, Québec, 1997 et 2005



1. Le taux de présence de l'emploi atypique donne la proportion d'emplois atypiques par rapport au total des emplois selon le groupe correspondant.

3.25 B Répartition de l'emploi typique et atypique selon le sexe, Québec, 2005



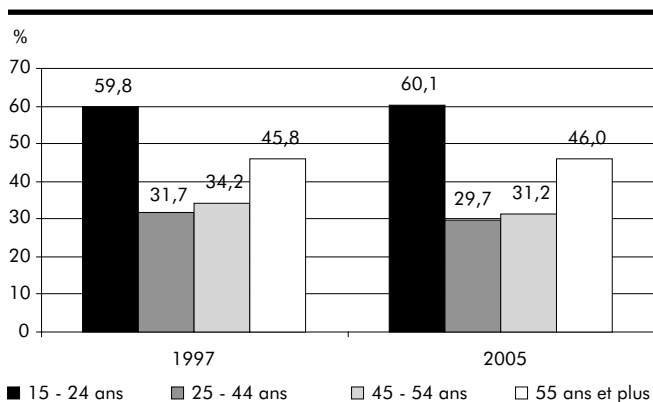
3.26 Emploi typique et atypique selon le groupe d'âge, Québec, 1997-2005

	Typique					Atypique				
	Ensemble	15-24 ans	25-44 ans	45-54 ans	55 ans et plus	Ensemble	15-24 ans	25-44 ans	45-54 ans	55 ans et plus
	k									
1997	1 986,0	174,6	1 188,1	466,4	156,9	1 186,8	259,3	552,5	242,4	132,6
1998	2 052,3	180,8	1 202,5	506,5	162,6	1 205,1	279,9	547,6	239,0	138,7
1999	2 119,6	211,2	1 227,1	520,6	160,6	1 208,5	277,9	532,5	253,6	144,5
2000	2 164,9	218,7	1 228,0	545,0	173,2	1 237,8	293,0	534,2	257,4	153,2
2001	2 187,2	224,5	1 209,5	571,2	181,9	1 253,0	299,8	533,6	262,4	157,2
2002	2 270,9	232,9	1 222,1	610,4	205,4	1 299,0	320,4	543,4	262,3	172,9
2003	2 308,0	231,8	1 225,3	626,4	224,5	1 320,8	330,9	520,2	269,8	199,9
2004	2 350,0	227,2	1 233,5	645,7	243,5	1 330,4	323,7	519,5	272,9	214,4
2005	2 354,9	217,0	1 223,3	653,8	260,8	1 362,4	327,2	516,5	296,1	222,5
Variation 1997-2005 (%)	18,6	24,3	3,0	40,2	66,3	14,8	26,2	-6,5	22,2	67,8

Source : Statistique Canada, Enquête sur la population active.

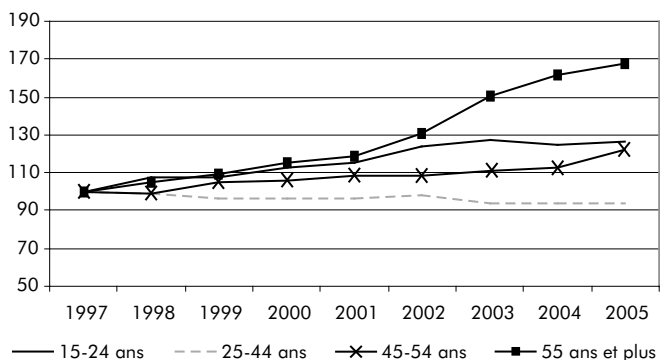
Traitement : Institut de la statistique du Québec.

3.26 A Taux de présence de l'emploi atypique¹ selon le groupe d'âge, Québec, 1997 et 2005

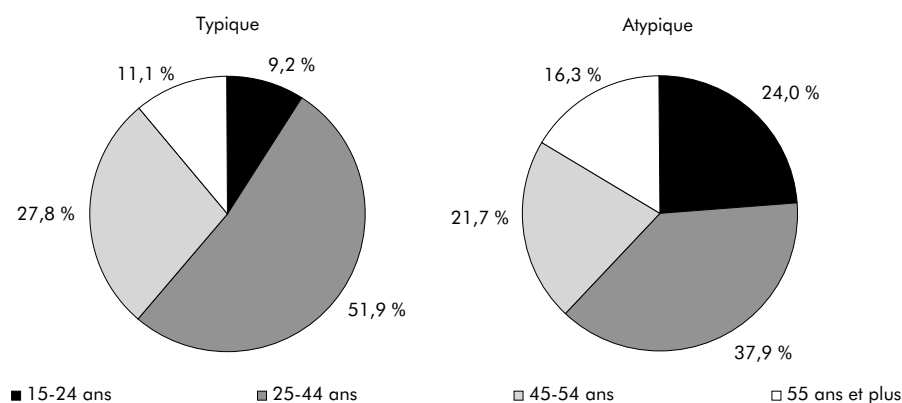


1. Le taux de présence de l'emploi atypique donne la proportion d'emplois atypiques par rapport au total des emplois selon le groupe correspondant.

3.26 B Indice de croissance de l'emploi atypique selon le groupe d'âge, Québec, 1997-2005 (1997 = 100)



3.26 C Répartition de l'emploi typique et atypique selon le groupe d'âge, Québec, 2005



3.6 Employés syndiqués et non syndiqués

Employés syndiqués et non syndiqués selon le sexe et le groupe d'âge (tableaux 3.27 et 3.28)

La croissance du nombre d'employés non syndiqués stagne en 2005, tandis que le nombre d'employés syndiqués augmente de 1,5 %. La situation était différente en 2004 : l'emploi non syndiqué connaissait une hausse importante de 3,7 %, tandis que l'emploi syndiqué affichait une décroissance de 1,4 %.

Sur toute la période, l'emploi non syndiqué est plus présent que l'emploi syndiqué (environ 6 employés sur 10 sont non syndiqués en 2005). De plus, l'emploi non syndiqué (+ 22,6 %) augmente plus rapidement que l'emploi syndiqué (+ 16,3 %) entre 1997 et 2005. Ainsi, le taux de présence de l'emploi syndiqué diminue, passant de 41,5 % à 40,2 %.

L'emploi syndiqué est davantage le fait des hommes que des femmes. En 2005, les taux de présence se chiffrent respectivement à 41,7 % et 38,7 %. Par contre, l'écart entre les sexes a diminué par rapport à 1997; cette année-là, les taux s'établissaient respectivement à 43,8 % et 39,0 %.

Chez les 15-24 ans, l'emploi syndiqué augmente beaucoup plus fortement (+ 62,9 %) que l'emploi non syndiqué (+ 22,7 %) sur la période. La part de l'emploi syndiqué dans l'emploi total a donc progressé nettement pour ce groupe d'âge, passant de 19,3 % en 1997 à 24,1 % en 2005. Chez les 25-44 ans, des tendances inverses sont observées : l'emploi syndiqué recule (- 3,8 %) tandis que l'emploi non syndiqué croît de 6,6 %. Le taux de présence syndicale bouge peu sur la période pour ce groupe d'âge; il se fixe à 40,4 % en 2005. Chez les 45-54 ans, l'emploi syndiqué augmente de 28,5 % mais la croissance est plus forte chez les non-syndiqués, soit de 51,3 %. En conséquence, le taux de présence syndicale

diminue, passant de 53,7 % en 1997 à 49,6 % en 2005. Ce groupe d'âge affiche néanmoins encore en 2005 le taux de présence syndicale le plus élevé. Les 55 ans et plus connaissent, pour leur part, une forte croissance dans les deux catégories (81,0 % pour l'emploi syndiqué et 72,4 % pour l'emploi non syndiqué). La présence de l'emploi syndiqué reste donc relativement stable sur la période. En 2005, 42,7 % des employés de ce groupe d'âge sont syndiqués.

Employés syndiqués et non syndiqués selon l'industrie et les secteurs d'activité (tableaux 3.29 à 3.31)

L'industrie des biens affiche sur toute la période une proportion de syndiqués plus élevée que l'industrie des services. En 2005, les proportions s'élèvent à 43,7 % et 39,0 % respectivement. L'écart à ce chapitre s'est agrandi entre les deux industries sur la période puisqu'en 1997, les proportions étaient de 42,5 % et de 41,2 % respectivement.

En 2005, dans l'industrie des biens, le secteur des services publics affiche une proportion importante d'employés syndiqués (79,9 %), bien plus élevée que dans les autres secteurs d'activité. Dans le secteur de la construction, 56,0 % des employés sont syndiqués; cette proportion était beaucoup moins forte en 1997 (48,4 %). Dans les autres secteurs, les proportions demeurent assez stables sur la période. En 2005, le taux de présence syndicale était de 40,7 % dans le secteur de la fabrication et de seulement 27,4 % dans le secteur primaire.

Dans l'industrie des services, presque tous les secteurs connaissent une diminution de leur présence syndicale sur la période. Seulement deux secteurs affichent des hausses, soit le secteur du transport et de l'entreposage (+ 1,5 point de pourcentage) et le secteur « autres services » (+ 3,4 points). En 2005, les trois

secteurs les plus syndiqués dans l'industrie des services sont les administrations publiques (77,3 %), les services d'enseignement (75,2 %) et les soins de santé et de l'assistance sociale (66,0 %). Les services professionnels, scientifiques et techniques (9,0 %) et le secteur de l'hébergement et des services de restauration (12,8 %) constituent les deux secteurs les moins syndiqués.

Employés syndiqués et non syndiqués selon la taille de l'établissement (tableau 3.32)

Sur la période étudiée, l'emploi non syndiqué croît plus fortement que l'emploi syndiqué dans les tailles d'établissement suivantes : entre 20 et 99 employés, entre 100 et 500 employés et plus de 500 employés. La croissance de l'emploi non syndiqué est très forte sur la période pour ces regroupements; soit 27,9 %, 37,8 % et 42,9 % respectivement. Il n'y a que dans les établissements de moins de 20 employés que l'emploi syndiqué (+ 25,2 %) croît plus rapidement que l'emploi non syndiqué (+ 11,3 %) sur la période.

Le taux de présence syndicale augmente avec la taille de l'établissement. En 2005, les établissements de plus de 500 employés affichent le taux le plus élevé, soit de 66,9 %. Ils sont suivis des établissements ayant entre 100 et 500 employés (55,4 %) et de ceux comptant de 20 à 99 employés (39,0 %). Les établissements de moins de 20 employés présentent un faible taux de présence syndicale, soit de 17,6 %. Sur la période, le taux de présence de l'emploi syndiqué diminue dans les établissements de 20 employés et plus tandis qu'il augmente dans les établissements de moins de 20 employés.

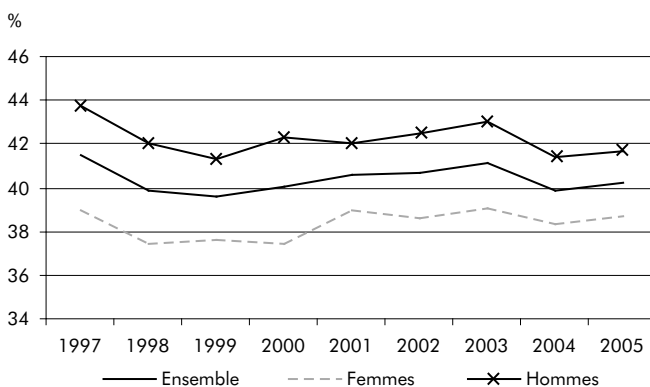
3.27 Employés syndiqués et non syndiqués selon le sexe, Québec, 1997-2005

	Employés syndiqués							Employés non syndiqués						
	Ensemble			Femmes		Hommes		Ensemble			Femmes		Hommes	
	Niveau	Variation		Niveau	Variation	Niveau	Variation	Niveau	Variation		Niveau	Variation	Niveau	Variation
	k	k	%	k	%	k	%	k	k	%	k	%	k	%
1997	1 112,1	491,9	...	620,3	...	1 566,6	769,8	...	796,8	...
1998	1 100,5	-11,6	-1,0	484,9	-1,4	615,6	-0,8	1 659,3	92,7	5,9	809,1	5,1	850,2	6,7
1999	1 116,5	16,0	1,5	497,7	2,6	618,8	0,5	1 705,1	45,8	2,8	827,1	2,2	878,0	3,3
2000	1 162,7	46,2	4,1	513,1	3,1	649,6	5,0	1 742,1	37,0	2,2	857,2	3,6	884,9	0,8
2001	1 207,4	44,7	3,8	551,7	7,5	655,7	0,9	1 765,9	23,8	1,4	862,7	0,6	903,2	2,1
2002	1 261,3	53,9	4,5	570,7	3,4	690,7	5,3	1 842,7	76,8	4,3	908,8	5,3	933,9	3,4
2003	1 292,8	31,5	2,5	594,2	4,1	698,6	1,1	1 853,1	10,4	0,6	928,0	2,1	925,1	-0,9
2004	1 274,3	-18,5	-1,4	596,0	0,3	678,2	-2,9	1 922,2	69,1	3,7	960,7	3,5	961,5	3,9
2005	1 293,1	18,8	1,5	608,4	2,1	684,8	1,0	1 920,4	-1,8	-0,1	963,1	0,2	957,2	-0,4
Variation														
1997-2005		181,0	16,3		23,7		10,4		353,8	22,6		25,1		20,1

Source : Statistique Canada, Enquête sur la population active.

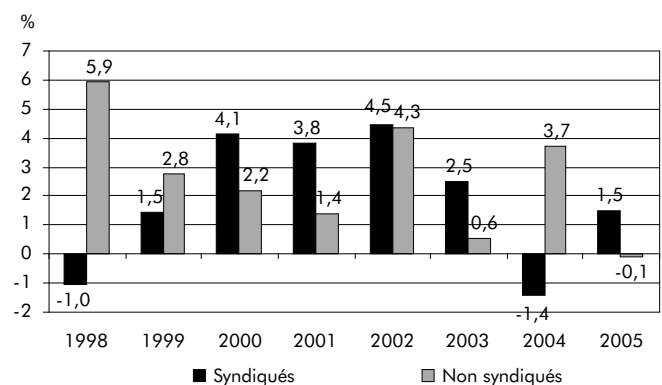
Traitement : Institut de la statistique du Québec.

3.27 A Taux de présence de l'emploi syndiqué¹ selon le sexe, Québec, 1997-2005

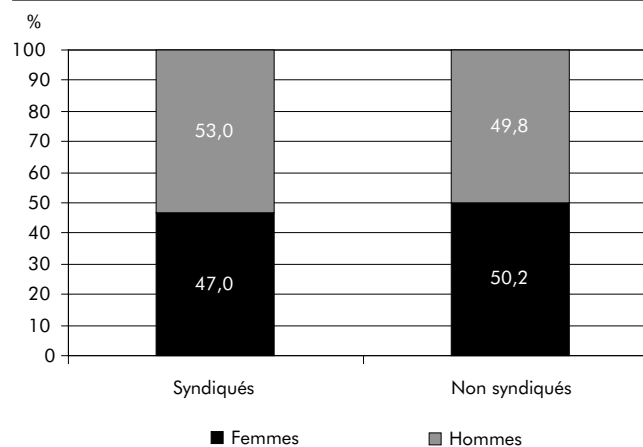


1. Le taux de présence de l'emploi syndiqué donne la proportion d'employé syndiqué par rapport au total des employés selon le groupe correspondant.

3.27 B Taux de croissance du nombre d'employés syndiqués et non syndiqués, Québec, 1997-2005



3.27 C Répartition des employés syndiqués et non syndiqués selon le sexe, Québec, 2005



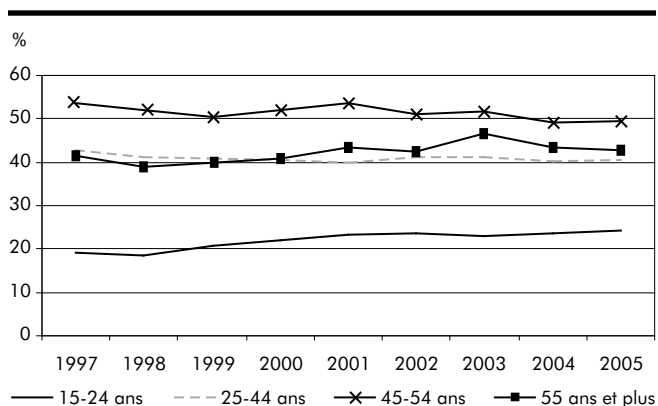
3.28 Employés syndiqués et non syndiqués selon le groupe d'âge, Québec, 1997-2005

	Employés syndiqués					Employés non syndiqués				
	Ensemble	15-24 ans	25-44 ans	45-54 ans	55 ans et plus	Ensemble	15-24 ans	25-44 ans	45-54 ans	55 ans et plus
	k									
1997	1 112,1	78,2	642,5	305,3	86,1	1 566,6	327,1	854,6	263,5	121,4
1998	1 100,5	80,0	617,7	318,4	84,4	1 659,3	350,6	883,8	291,9	132,9
1999	1 116,5	96,6	616,3	318,2	85,4	1 705,1	366,7	898,0	311,6	128,8
2000	1 162,7	108,0	616,7	342,4	95,6	1 742,1	383,3	906,7	314,1	138,0
2001	1 207,4	118,3	608,4	373,2	107,5	1 765,9	391,4	911,3	322,3	140,9
2002	1 261,3	127,3	636,0	378,5	119,6	1 842,7	409,6	907,1	363,4	162,6
2003	1 292,8	125,4	629,7	391,2	146,5	1 853,1	420,7	898,4	366,1	168,0
2004	1 274,3	126,3	618,8	381,5	147,7	1 922,2	410,4	925,3	393,0	193,5
2005	1 293,1	127,4	617,8	392,2	155,8	1 920,4	401,3	911,2	398,7	209,3
Variation 1997-2005 (%)	16,3	62,9	-3,8	28,5	81,0	22,6	22,7	6,6	51,3	72,4

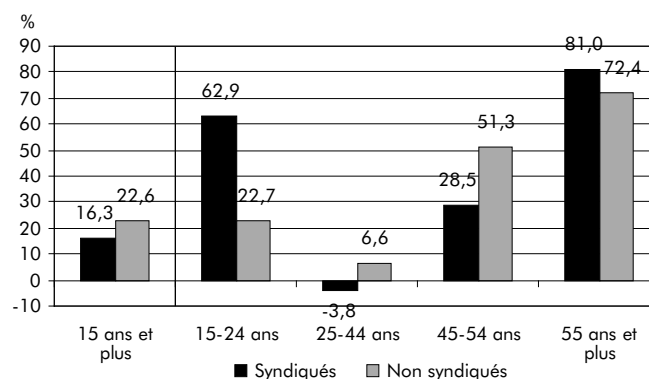
Source : Statistique Canada, Enquête sur la population active.

Traitement : Institut de la statistique du Québec.

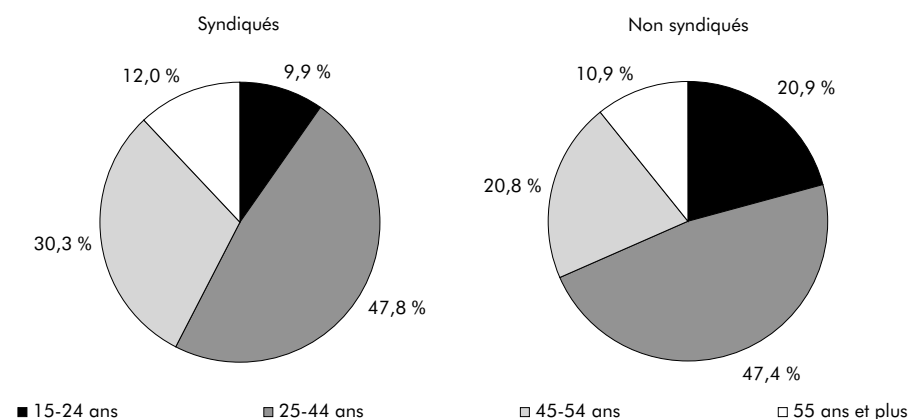
3.28 A Taux de présence de l'emploi syndiqué selon le groupe d'âge, Québec, 1997-2005



3.28 B Variation du nombre d'employés syndiqués et non syndiqués entre 1997 et 2005 selon le groupe d'âge, Québec



3.28 C Répartition des employés syndiqués et non syndiqués selon le groupe d'âge, Québec, 2005



3.29 Taux de présence de l'emploi syndiqué¹ dans l'industrie des biens et l'industrie des services, Québec, 1997-2005

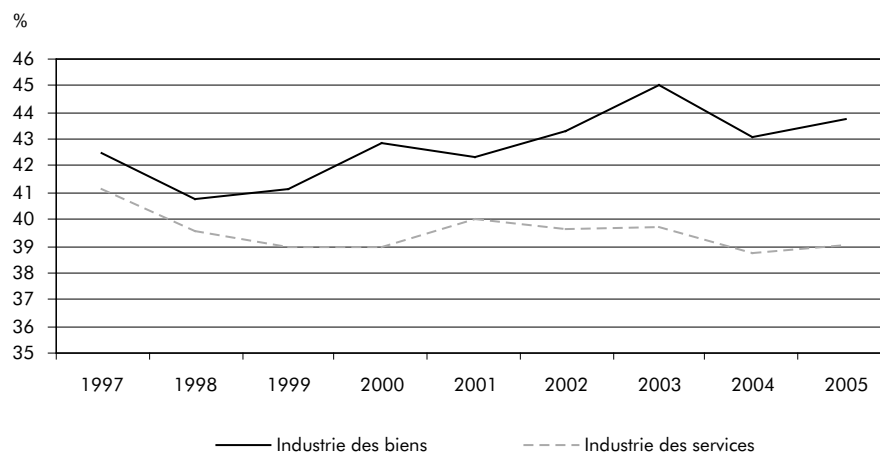
	Ensemble	Industrie des biens	Industrie des services
		%	
1997	41,5	42,5	41,2
1998	39,9	40,7	39,6
1999	39,6	41,1	39,0
2000	40,0	42,9	39,0
2001	40,6	42,3	40,0
2002	40,6	43,3	39,7
2003	41,1	45,0	39,7
2004	39,9	43,1	38,8
2005	40,2	43,7	39,0
Variation 1997-2005 (points de %)	-1,3	1,2	-2,2

1. Le taux de présence de l'emploi syndiqué donne la proportion du nombre d'employés syndiqués par rapport au total des employés selon le groupe correspondant.

Source : Statistique Canada, Enquête sur la population active.

Traitement : Institut de la statistique du Québec.

3.29 A Taux de présence de l'emploi syndiqué dans l'industrie des biens et l'industrie des services, Québec, 1997-2005



3.30 Taux de présence de l'emploi syndiqué¹ dans l'industrie des biens et ses secteurs d'activité, Québec, 1997-2005

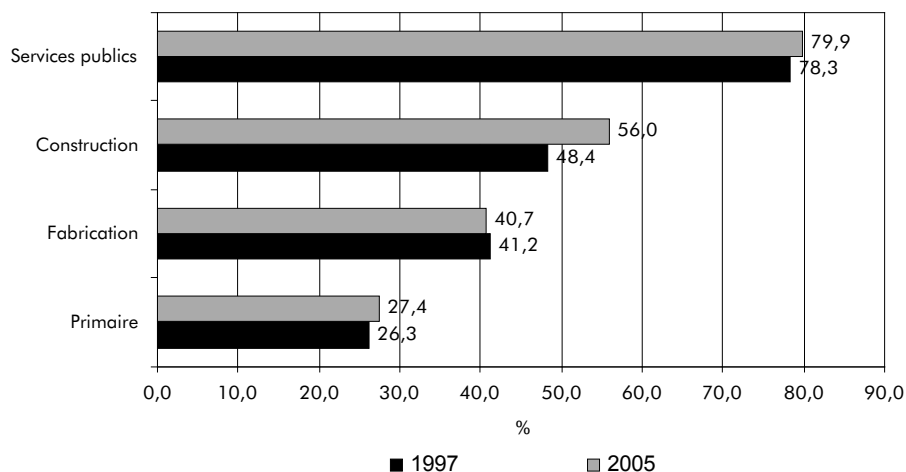
	Industrie des biens	Primaire	Services publics	Construction	Fabrication
	%				
1997	42,5	26,3	78,3	48,4	41,2
1998	40,7	25,9	72,7	48,3	39,6
1999	41,1	20,4	76,9	50,6	40,0
2000	42,9	24,3	81,9	50,1	41,7
2001	42,3	23,8	79,7	54,2	40,2
2002	43,3	24,4	79,5	55,8	41,1
2003	45,0	26,3	81,3	56,3	42,5
2004	43,1	25,7	83,5	54,8	40,3
2005	43,7	27,4	79,9	56,0	40,7
Variation 1997-2005 (points de %)	1,2	1,1	1,6	7,6	-0,5

1. Le taux de présence de l'emploi syndiqué donne la proportion d'employés syndiqués par rapport au total des employés selon le groupe correspondant.

Source : Statistique Canada, Enquête sur la population active.

Traitement : Institut de la statistique du Québec.

3.30 A Taux de présence de l'emploi syndiqué dans les secteurs d'activité de l'industrie des biens, Québec, 1997 et 2005



3.31 Taux de présence de l'emploi syndiqué¹ dans l'industrie des services et ses secteurs d'activité, Québec, 1997-2005

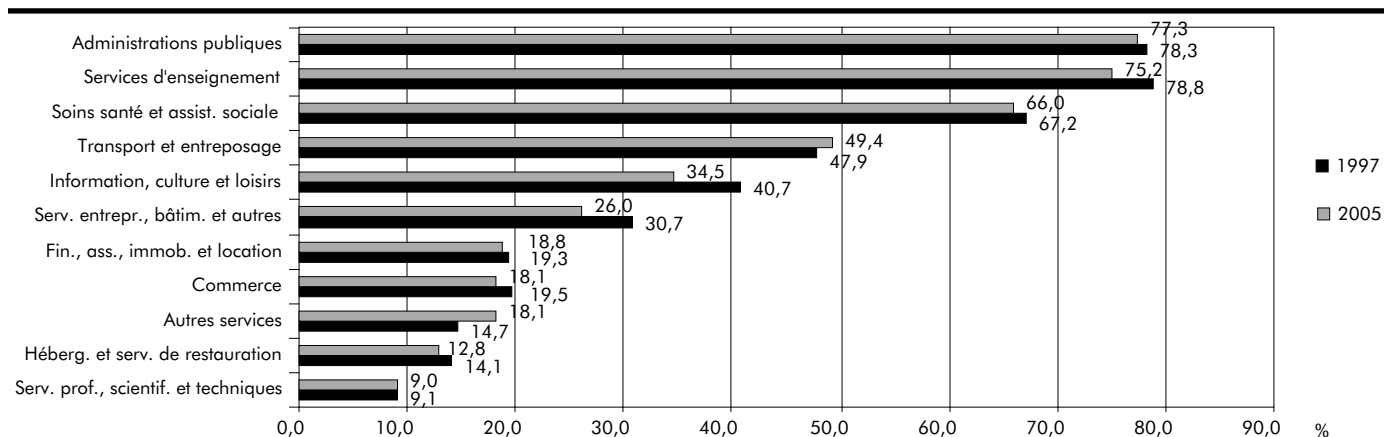
	Industrie des services	Commerce	Transport et entreposage	Fin., ass., immob. et location	Serv. prof., scientif. et techniques	Serv. entrepr., bâtim. et autres
	%					
1997	41,2	19,5	47,9	19,3	9,1	30,7
1998	39,6	20,2	44,3	20,8	7,6	24,9
1999	39,0	18,5	42,1	21,6	8,6	20,6
2000	39,0	20,2	42,6	20,7	8,1	23,5
2001	40,0	19,9	49,2	21,4	8,3	28,5
2002	39,7	18,8	50,9	22,3	9,5	28,4
2003	39,7	18,4	50,0	22,5	9,1	29,8
2004	38,8	19,1	47,6	19,5	9,3	25,7
2005	39,0	18,1	49,4	18,8	9,0	26,0
Variation 1997-2005 (points de %)	-2,2	-1,4	1,5	-0,5	-0,1	-4,7
	Services d'enseignement	Soins santé et assist. sociale	Information, culture et loisirs	Héberg. et serv. de restauration	Autres services	Administrations publiques
	%					
1997	78,8	67,2	40,7	14,1	14,7	78,3
1998	79,3	66,8	37,1	13,0	15,5	73,9
1999	78,9	65,4	40,3	9,9	17,3	74,3
2000	78,0	64,3	35,4	10,8	16,4	76,1
2001	78,6	64,9	33,0	11,5	16,8	77,8
2002	77,1	64,4	35,1	11,7	16,6	78,6
2003	78,1	64,9	34,0	11,2	18,7	78,4
2004	77,9	63,4	34,9	11,3	13,6	78,8
2005	75,2	66,0	34,5	12,8	18,1	77,3
Variation 1997-2005 (points de %)	-3,6	-1,2	-6,2	-1,3	3,4	-1,0

1. Le taux de présence de l'emploi syndiqué donne la proportion d'employés syndiqués par rapport au total des employés selon le groupe correspondant.

Source : Statistique Canada, Enquête sur la population active.

Traitement : Institut de la statistique du Québec.

3.31 A Taux de présence de l'emploi syndiqué dans les secteurs d'activité de l'industrie des services, Québec, 1997 et 2005



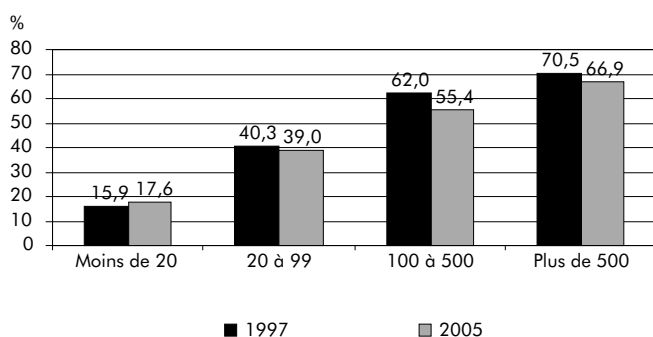
3.32 Employés syndiqués et non syndiqués selon la taille de l'établissement, Québec, 1997-2005

	Employés syndiqués					Employés non syndiqués				
	Ensemble des employés	Moins de 20 employés	20 à 99 employés	100 à 500 employés	Plus de 500 employés	Ensemble des employés	Moins de 20 employés	20 à 99 employés	100 à 500 employés	Plus de 500 employés
	k									
1997	1 112,1	139,8	329,4	368,0	274,8	1 566,6	737,8	488,1	225,5	115,3
1998	1 100,5	146,1	344,1	352,8	257,6	1 659,3	766,8	515,6	254,7	122,1
1999	1 116,5	150,9	356,3	360,0	249,2	1 705,1	761,7	544,9	272,0	126,6
2000	1 162,7	161,0	371,1	369,7	261,0	1 742,1	772,4	562,0	277,5	130,1
2001	1 207,4	172,7	359,2	393,8	281,7	1 765,9	757,2	574,1	298,1	136,5
2002	1 261,3	168,1	401,5	394,3	297,5	1 842,7	800,4	618,0	298,8	125,5
2003	1 292,8	182,4	402,2	397,6	310,7	1 853,1	816,4	592,1	293,5	151,2
2004	1 274,3	174,3	412,6	386,6	300,7	1 922,2	850,3	617,5	295,5	158,9
2005	1 293,1	175,1	399,6	386,3	332,2	1 920,4	820,8	624,2	310,6	164,7
Variation 1997-2005 (%)	16,3	25,2	21,3	5,0	20,9	22,6	11,3	27,9	37,8	42,9

Source : Statistique Canada, Enquête sur la population active.

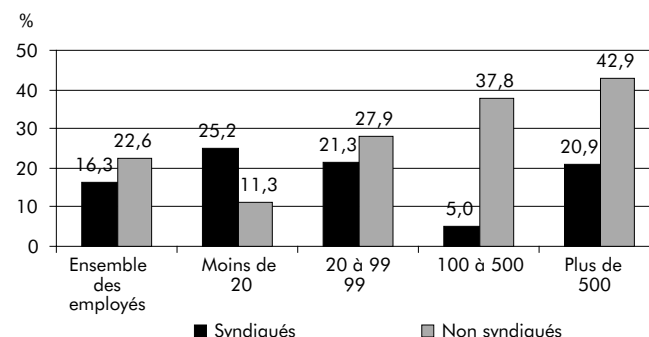
Traitement : Institut de la statistique du Québec.

3.32 A Taux de présence de l'emploi syndiqué¹ selon la taille de l'établissement, Québec, 1997 et 2005

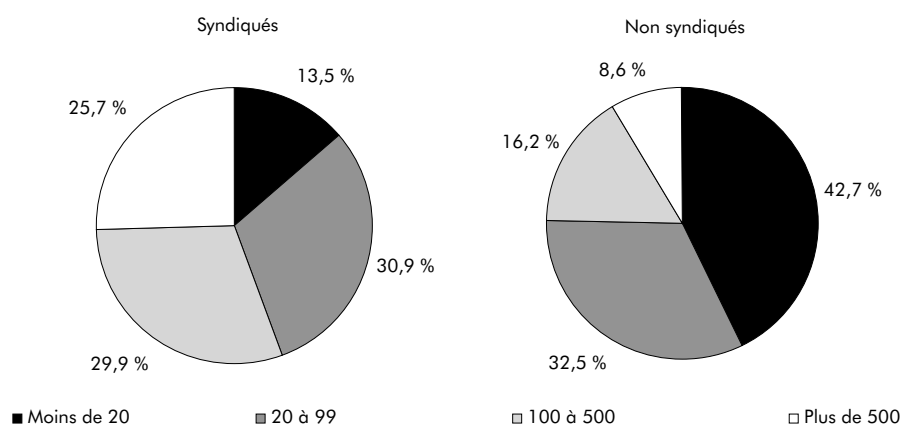


1. Le taux de présence de l'emploi syndiqué donne la proportion d'employés syndiqués par rapport au total des employés selon le groupe correspondant.

3.32 B Variation du nombre d'employés syndiqués et non syndiqués entre 1997 et 2005 selon la taille de l'établissement, Québec



3.32 C Répartition des employés syndiqués et non syndiqués selon la taille de l'établissement, Québec, 2005



3.7 Employés dans le secteur public et le secteur privé

Employés dans le secteur public et le secteur privé selon le sexe et le groupe d'âge (tableaux 3.33 et 3.34)

En 2005, c'est uniquement dans le secteur public qu'il y a création d'emplois (+ 23 100) puisque le secteur privé en perd 6 100. La situation était fort différente en 2004 alors que 9 nouveaux emplois sur 10 provenaient du secteur privé (+ 45 500 emplois); le secteur public connaissait alors un gain de seulement 5 000 emplois. Sur la période, l'emploi dans le secteur privé (+ 20,6 %) croît légèrement plus que dans le secteur public (+ 18,0 %). Étant donné que le secteur privé regroupe environ 75 % de l'ensemble de l'emploi, le nombre de nouveaux emplois est beaucoup plus élevé dans ce secteur (414 900 emplois) que dans le secteur public (119 800 emplois) sur la période. Dans le secteur public, la croissance entre 1997 et 2005 est surtout le fait des femmes. D'autre part, les femmes sont plus nombreuses que les hommes dans ce secteur : en 2005, environ 6 personnes sur 10 sont des femmes. Dans le secteur privé, les hommes sont toujours majoritaires puisqu'ils représentent 54,8 % de l'effectif.

Sur la période, l'emploi dans les deux groupes d'employés les plus âgés connaît de fortes croissances, autant dans le secteur public que dans le secteur privé. Celles-ci ont eu pour effet d'augmenter la part des personnes âgées de 45 ans et plus dans les deux secteurs. Ainsi, dans le secteur public, la proportion passe de 37,6 % en 1997 à 46,7 % en 2005 et, dans le secteur privé, de 26,1 % à 32,5 %. La proportion d'employés âgés de 45 ans et plus est donc plus élevée dans le secteur public et elle augmente plus fortement sur la période étudiée. Chez les 25-44 ans, une légère décroissance (- 3,3 %) est notée chez les employés du secteur public et une légère croissance (+ 3,9 %) est observée chez ceux du secteur privé. Dans

les deux secteurs, ce groupe d'âge diminue sa part dans l'emploi. Il représente néanmoins le groupe ayant le plus grand poids en 2005 (46,0 % des employés du secteur public et 48,1 % des employés du secteur privé). La part des jeunes (15-24 ans) augmente dans les deux secteurs étant donné les fortes croissances de leur emploi sur la période. Ces derniers sont davantage présents dans le secteur privé que dans le secteur public, peu importe l'année. En 2005, leurs parts sont de 19,4 % dans le secteur privé et de 7,3 % dans le secteur public.

Employés dans le secteur public et dans le secteur privé selon le régime de travail (tableau 3.35)

Sur l'ensemble de la période, l'emploi à temps plein (+ 19,4 %) a progressé plus que l'emploi à temps partiel (+ 12,0 %) dans le secteur public. À l'inverse, dans le secteur privé, l'emploi à temps partiel (+ 23,8 %) augmente davantage que l'emploi à temps plein (+ 19,9 %).

La croissance de l'emploi à temps plein et à temps partiel dans les deux secteurs suit trois tendances différentes selon les sous-périodes analysées entre 1997 et 2005. Pour le secteur public, celles-ci se présentent comme suit : une première période, de 1997 à 1999, une seconde, de 1999 à 2002, et une dernière, de 2002 à 2005. Pendant la première période, l'emploi à temps plein augmente légèrement (+ 0,8 %) tandis que l'emploi à temps partiel diminue (- 7,2 %). De 1999 à 2002, c'est l'inverse; l'emploi à temps partiel connaît une forte croissance (+ 20,9 %), correspondant à près du double de celle de l'emploi à temps plein (+ 10,8 %). Pendant la dernière période, la tendance est encore renversée, c'est-à-dire que l'emploi à temps partiel stagne (- 0,1 %) et que l'emploi à temps plein croît (+ 7,0 %).

Dans le secteur privé, les périodes sont définies ainsi : une première, de 1997 à 2000, une

seconde, de 2000 à 2003, et une dernière, de 2003 à 2005. Des tendances distinctes sont également observées selon les périodes. En effet, on observe une forte hausse de l'emploi à temps plein (+ 11,8 %) comparée à une légère hausse de l'emploi à temps partiel (+ 1,8 %) pendant la première période. L'inverse se produit pendant la deuxième période, soit une croissance importante de l'emploi à temps partiel (+ 22,0 %), plus de quatre fois plus élevée que celle de l'emploi à temps plein (+ 5,1 %). Par contre, à la dernière période, soit de 2003 à 2005, l'emploi à temps partiel stagne (- 0,3 %) tandis que l'emploi à temps plein croît faiblement (+ 2,1 %).

Employés dans le secteur public et dans le secteur privé selon le niveau d'études (tableau 3.36)

La répartition de l'emploi selon le niveau d'études est bien différente dans le secteur public et dans le secteur privé. En 2005, le secteur public présente une proportion moins forte que le secteur privé d'employés faisant partie des niveaux d'études « sans diplôme d'études secondaires » et « diplôme d'études secondaires ». En effet, le regroupement de ces deux niveaux d'études ne représente que 17,3 % des emplois dans le secteur public tandis que la proportion est plus du double (35,4 %) dans le secteur privé. Les personnes ayant fait des études post-secondaires sont très présentes dans l'emploi, tant dans le secteur public (45,7 %) que dans le secteur privé (49,0 %). On retrouve toutefois beaucoup plus de diplômés universitaires (en proportion) dans le secteur public (37,1 %) que dans le secteur privé (15,7 %).

Parmi les employés ne détenant pas de diplôme d'études secondaires, très peu (8,3 %) travaillent dans le secteur public en 2005 tandis que près de la moitié (43,3 %) de ceux possédant un diplôme universitaire y occupent un

emploi. Ces proportions sont donc bien différentes de la proportion dans l'ensemble des employés qui atteint 24,4 %.

Employés dans le secteur public et dans le secteur privé selon le niveau de compétence (tableau 3.37)

La répartition de l'emploi selon le niveau de compétence diffère grandement d'un secteur à l'autre. En 2005, le secteur public regroupe une grande proportion de professionnels (39,7 %), de techniciens (26,4 %) et d'employés de niveau intermédiaire (22,6 %). Le niveau gestionnaire compte, pour sa part, 5,2 % des employés tandis que le niveau élémentaire en réunit 6,1 %.

Dans le secteur privé, la proportion d'employés de niveau professionnel (9,6 %) est beaucoup plus faible que dans le secteur public. Les techniciens (32,8 %) et les employés de niveau intermédiaire (32,5 %) affichent quant à eux des poids plus élevés. Le niveau élémentaire représente également une part importante dans le secteur privé (18,4 %), soit trois fois plus que ce qui est observé dans le secteur public. Les gestionnaires sont proportionnellement un peu plus présents dans le secteur privé (6,8 %) que dans le secteur public (5,2 %).

Parmi tous les employés de niveau professionnel, 57,3 % se retrouvent dans le secteur public, tandis que pour les employés de niveau élémentaire, seulement 9,7 % travaillent dans ce secteur. Ces proportions diffèrent grandement de celle de l'ensemble des employés (24,4 % dans le secteur public).

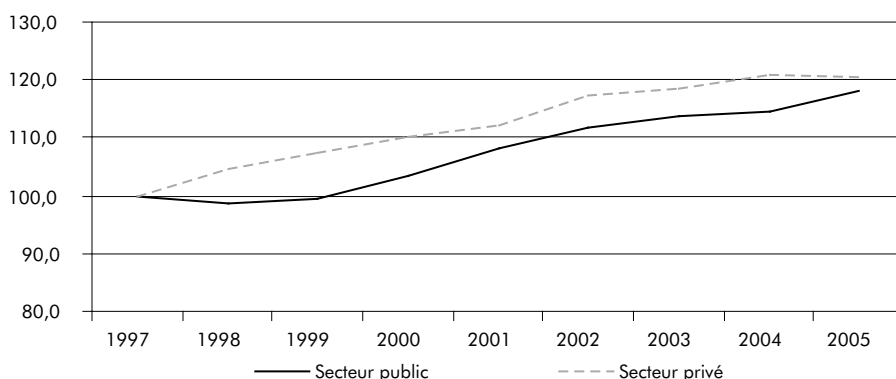
3.33 Employés du secteur public et employés du secteur privé selon le sexe, Québec, 1997-2005

	Employés			Public						
	Ensemble	Femmes	Hommes	Ensemble			Femmes		Hommes	
	Niveau			Niveau			Niveau		Niveau	
	k			k			k		k	
					Variation			Variation		Variation
					k	%		%		%
1997	2 678,8	1 261,7	1 417,1	665,4	-10,4	-1,5	370,2	-2,0	295,2	-1,0
1998	2 759,8	1 294,0	1 465,8	656,2	-9,2	-1,4	365,5	-1,3	290,7	-1,5
1999	2 821,6	1 324,8	1 496,8	660,4	4,2	0,6	376,0	2,9	284,4	-2,2
2000	2 904,8	1 370,3	1 534,5	689,1	28,7	4,3	397,3	5,7	291,8	2,6
2001	2 973,3	1 414,4	1 558,8	719,3	30,2	4,4	415,6	4,6	303,8	4,1
2002	3 104,0	1 479,5	1 624,6	743,4	24,1	3,4	435,5	4,8	307,9	1,3
2003	3 146,0	1 522,3	1 623,7	757,1	13,7	1,8	453,1	4,0	304,0	-1,3
2004	3 196,5	1 556,7	1 639,7	762,1	5,0	0,7	460,5	1,6	301,6	-0,8
2005	3 213,5	1 571,5	1 642,0	785,2	23,1	3,0	474,4	3,0	310,9	3,1
Variation 1997-2005					119,8	18,0		28,1		5,3

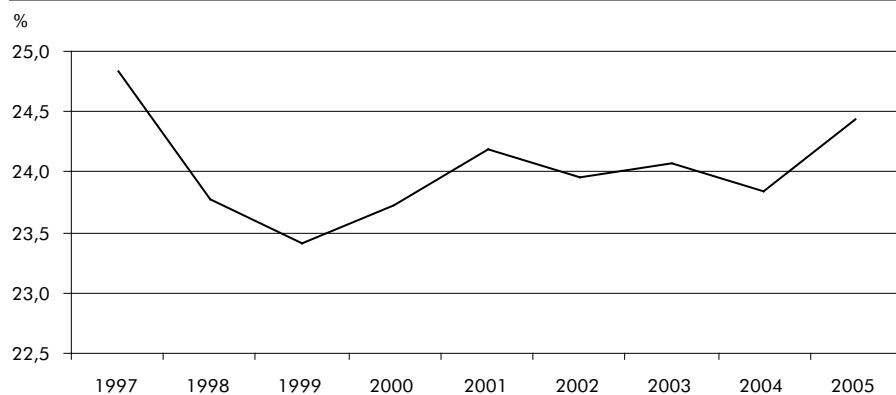
Source : Statistique Canada, Enquête sur la population active.

Traitement : Institut de la statistique du Québec.

3.33 A Indice de l'évolution de l'emploi dans le secteur public et le secteur privé, Québec, 1997-2005 (1997 = 100)

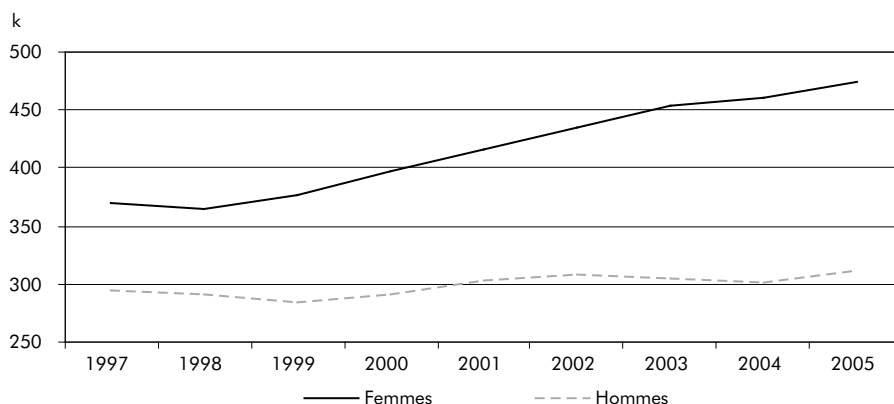


3.33 B Proportion d'employés dans le secteur public par rapport à l'ensemble des employés, Québec, 1997-2005

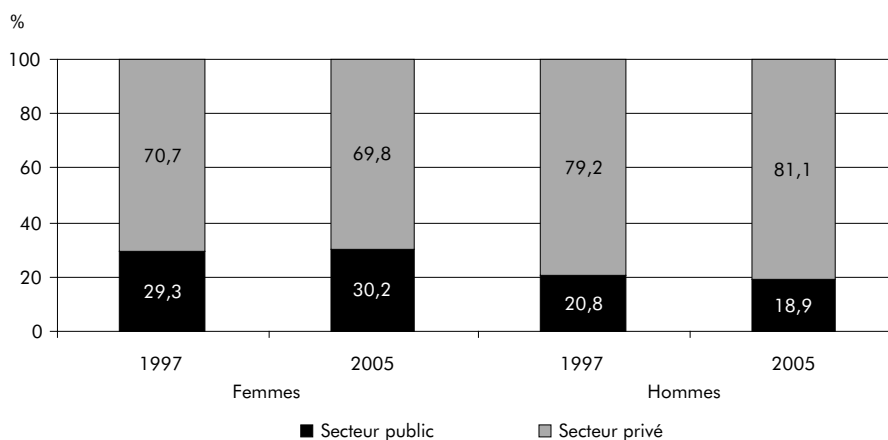


Privé							
Ensemble			Femmes		Hommes		
Niveau	Variation		Niveau	Variation	Niveau	Variation	
k	k	%	k	%	k	%	
2 013,4	36,9	1,9	891,5	3,1	1 121,9	0,9	1997
2 103,6	90,2	4,5	928,5	4,2	1 175,1	4,7	1998
2 161,2	57,6	2,7	948,8	2,2	1 212,5	3,2	1999
2 215,6	54,4	2,5	973,0	2,6	1 242,6	2,5	2000
2 253,9	38,3	1,7	998,9	2,7	1 255,1	1,0	2001
2 360,6	106,7	4,7	1 043,9	4,5	1 316,7	4,9	2002
2 388,9	28,3	1,2	1 069,2	2,4	1 319,7	0,2	2003
2 434,4	45,5	1,9	1 096,2	2,5	1 338,2	1,4	2004
2 428,3	-6,1	-0,3	1 097,1	0,1	1 331,2	-0,5	2005
414,9		20,6	23,1		18,7		Variation 1997-2005

3.33 C Emploi dans le secteur public selon le sexe, Québec, 1997-2005



3.33 D Répartition de l'emploi des femmes et des hommes selon le secteur d'appartenance, Québec, 1997 et 2005



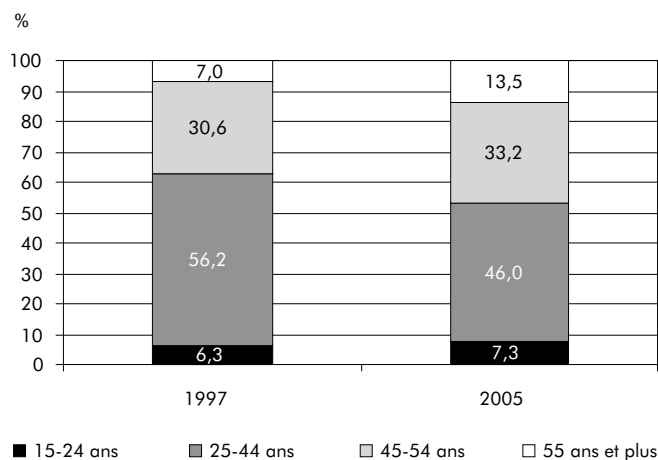
3.34 Employés du secteur public et employés du secteur privé selon le groupe d'âge, Québec, 1997-2005

	Public					Privé				
	15 ans et plus	15-24 ans	25-44 ans	45-54 ans	55 ans et plus	15 ans et plus	15-24 ans	25-44 ans	45-54 ans	55 ans et plus
	k									
1997	665,4	41,8	373,8	203,4	46,3	2 013,4	363,5	1 123,3	365,4	161,2
1998	656,2	40,9	353,4	215,0	46,9	2 103,6	389,7	1 148,2	395,4	170,4
1999	660,4	46,2	346,5	216,6	51,1	2 161,2	417,1	1 167,8	413,2	163,2
2000	689,1	50,8	348,8	228,6	60,9	2 215,6	440,5	1 174,6	427,9	172,7
2001	719,3	53,3	353,5	244,1	68,5	2 253,9	456,4	1 166,2	451,5	179,9
2002	743,4	58,0	355,0	254,9	75,6	2 360,6	478,8	1 188,2	487,0	206,5
2003	757,1	61,7	358,6	253,6	83,2	2 388,9	484,4	1 169,5	503,6	231,4
2004	762,1	57,4	368,3	245,8	90,5	2 434,4	479,3	1 175,8	528,6	250,7
2005	785,2	57,4	361,5	260,7	105,7	2 428,3	471,3	1 167,5	530,1	259,4
Variation 1997-2005 (%)	18,0	37,1	-3,3	28,2	128,3	20,6	29,6	3,9	45,1	60,9

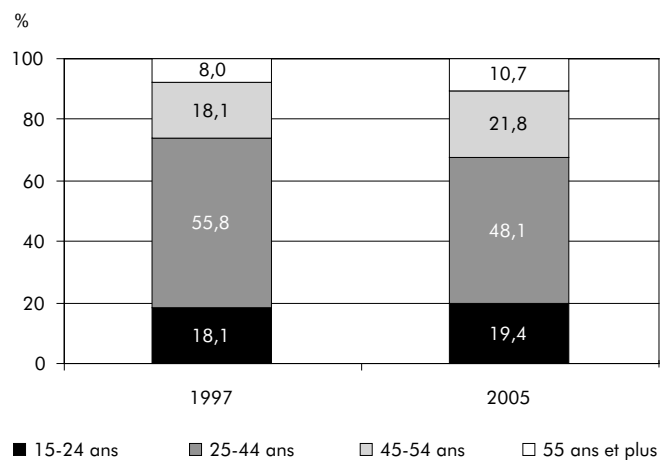
Source : Statistique Canada, Enquête sur la population active.

Traitement : Institut de la statistique du Québec.

3.34 A Répartition des employés du secteur public selon le groupe d'âge, Québec, 1997 et 2005



3.34 B Répartition des employés du secteur privé selon le groupe d'âge, Québec, 1997 et 2005



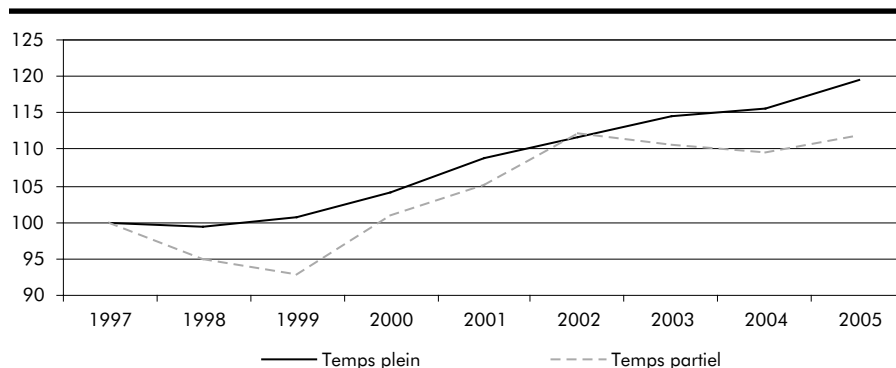
3.35 Répartition des employés du secteur public et du secteur privé selon le régime de travail (temps plein/temps partiel), Québec, 1997-2005

	Public					Privé				
	Ensemble des employés	Temps plein		Temps partiel		Ensemble des employés	Temps plein		Temps partiel	
		Niveau	Répartition	Niveau	Répartition		Niveau	Répartition	Niveau	Répartition
1997	665,4	539,7	81,1	125,6	18,9	2 013,4	1 658,7	82,4	354,7	17,6
1998	656,2	536,8	81,8	119,4	18,2	2 103,6	1 742,6	82,8	361,1	17,2
1999	660,4	543,8	82,4	116,5	17,6	2 161,2	1 805,3	83,5	356,0	16,5
2000	689,1	562,2	81,6	126,9	18,4	2 215,6	1 854,6	83,7	361,1	16,3
2001	719,3	587,2	81,6	132,2	18,4	2 253,9	1 867,0	82,8	386,9	17,2
2002	743,4	602,6	81,1	140,8	18,9	2 360,6	1 946,0	82,4	414,7	17,6
2003	757,1	618,0	81,6	139,0	18,4	2 388,9	1 948,3	81,6	440,6	18,4
2004	762,1	624,5	81,9	137,6	18,1	2 434,4	1 989,5	81,7	444,9	18,3
2005	785,2	644,5	82,1	140,8	17,9	2 428,3	1 989,2	81,9	439,1	18,1
Variation										
1997-2005 (%)	18,0	19,4		12,0		20,6	19,9		23,8	

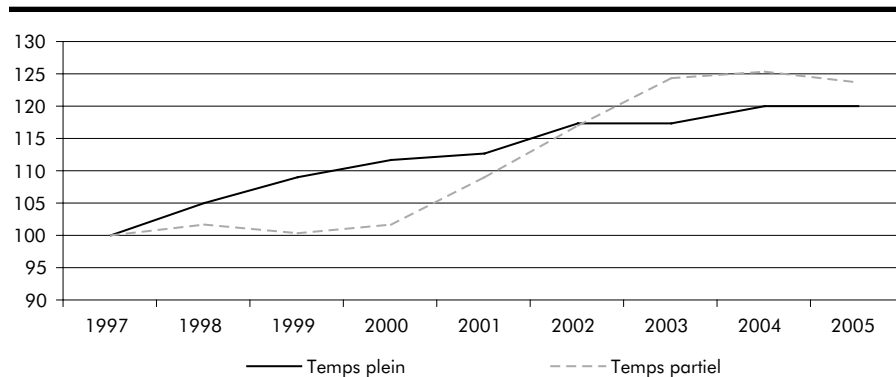
Source : Statistique Canada, Enquête sur la population active.

Traitement : Institut de la statistique du Québec.

3.35 A Indice de croissance de l'emploi selon le régime de travail dans le secteur public, Québec, 1997-2005 (1997 = 100)



3.35 B Indice de croissance de l'emploi selon le régime de travail dans le secteur privé, Québec, 1997-2005 (1997 = 100)



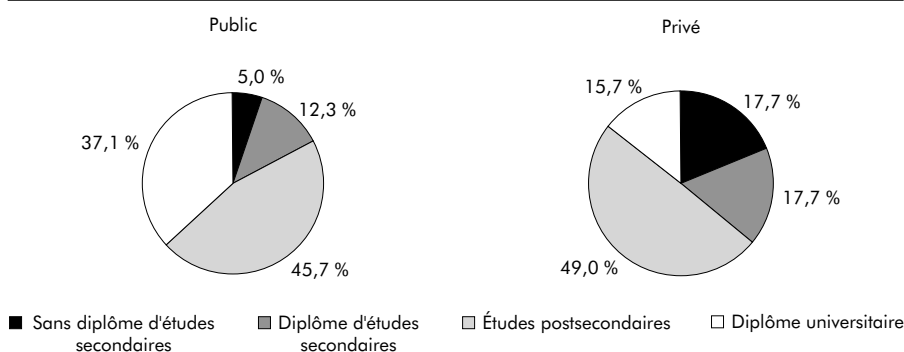
3.36 Employés selon le secteur d'appartenance (secteur public/secteur privé) et le niveau d'études, Québec, 1997 à 2005

	Public					Privé				
	Ensemble	Sans diplôme d'études secondaires	Diplôme d'études secondaires	Études postsecondaires	Diplôme universitaire	Ensemble	Sans diplôme d'études secondaires	Diplôme d'études secondaires	Études postsecondaires	Diplôme universitaire
	k									
1997	665,4	51,4	87,0	295,2	231,8	2 013,4	466,0	378,1	910,6	258,8
1998	656,2	47,8	76,7	296,7	235,1	2 103,6	478,7	379,9	963,8	281,2
1999	660,4	48,4	77,9	287,6	246,5	2 161,2	474,4	419,1	984,4	283,3
2000	689,1	47,4	90,9	304,5	246,3	2 215,6	477,2	424,1	1 020,0	294,3
2001	719,3	47,2	90,5	311,5	270,1	2 253,9	464,9	417,1	1 057,2	314,7
2002	743,4	48,5	90,5	336,5	268,0	2 360,6	483,1	436,8	1 122,6	318,2
2003	757,1	42,6	88,2	344,0	282,3	2 388,9	465,8	420,6	1 179,7	322,8
2004	762,1	41,8	92,4	344,4	283,4	2 434,4	460,9	420,6	1 200,9	352,1
2005	785,2	38,9	96,3	358,9	291,1	2 428,3	429,1	428,7	1 190,0	380,6
Variation 1997-2005 (%)	18,0	-24,2	10,7	21,6	25,6	20,6	-7,9	13,4	30,7	47,1

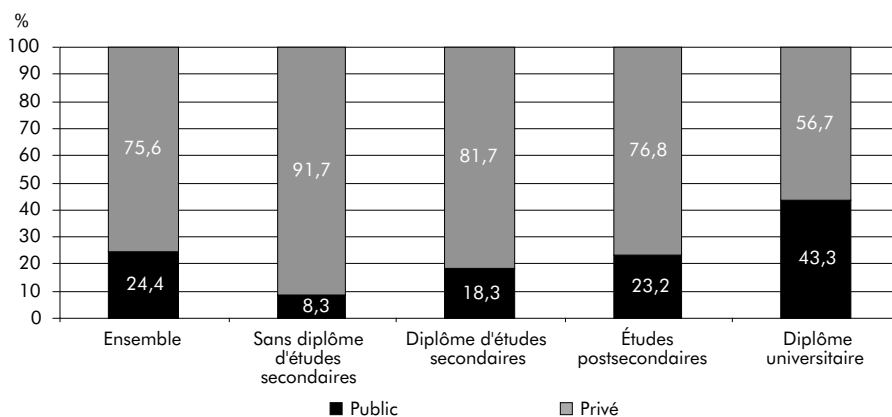
Source : Statistique Canada, Enquête sur la population active.

Traitement : Institut de la statistique du Québec.

3.36 A Répartition des employés du secteur public et du secteur privé selon le niveau d'études, Québec, 2005



3.36 B Répartition des employés selon le secteur d'appartenance pour chaque niveau d'études, Québec, 2005



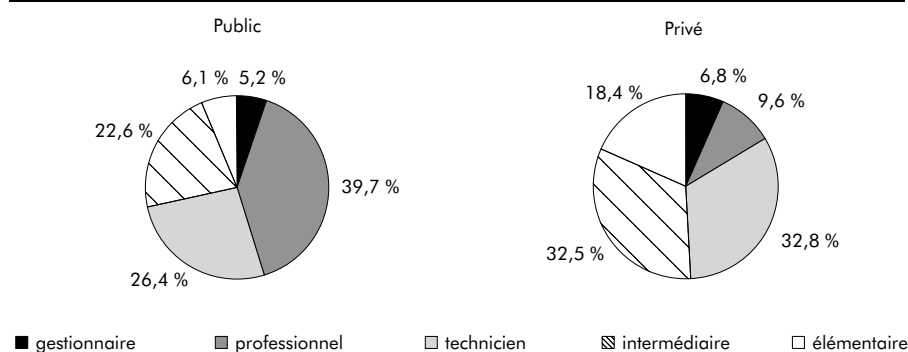
3.37 Employés selon le secteur d'appartenance (public/privé) et le niveau de compétence, Québec, 1997-2005

	Public						Privé					
	Ensemble	Gestionnaire	Professionnel	Technicien	Intermédiaire	Élémentaire	Ensemble	Gestionnaire	Professionnel	Technicien	Intermédiaire	Élémentaire
	k											
1997	665,4	37,6	243,4	186,2	151,1	46,9	2 013,4	184,4	186,1	585,2	681,4	376,3
1998	656,2	35,8	259,8	172,7	146,0	41,8	2 103,6	167,7	202,7	641,1	705,4	386,6
1999	660,4	30,3	257,0	186,3	148,6	38,3	2 161,2	169,2	200,4	664,4	748,1	379,2
2000	689,1	43,2	246,7	188,9	167,7	42,5	2 215,6	172,0	201,2	680,5	769,1	392,8
2001	719,3	38,2	264,6	190,5	178,7	47,4	2 253,9	142,8	204,4	729,6	792,6	384,6
2002	743,4	34,0	280,8	191,7	186,4	50,5	2 360,6	142,9	208,4	782,6	823,1	403,6
2003	757,1	38,9	286,8	202,7	179,3	49,3	2 388,9	137,3	210,1	780,1	837,8	423,5
2004	762,1	38,3	279,4	202,8	192,5	49,1	2 434,4	155,0	224,5	773,7	838,5	442,7
2005	785,2	41,1	311,5	207,3	177,3	48,0	2 428,3	164,4	232,3	795,4	789,0	447,2
Variation 1997-2005 (%)	18,0	9,3	28,0	11,3	17,3	2,3	20,6	-10,9	24,9	35,9	15,8	18,8

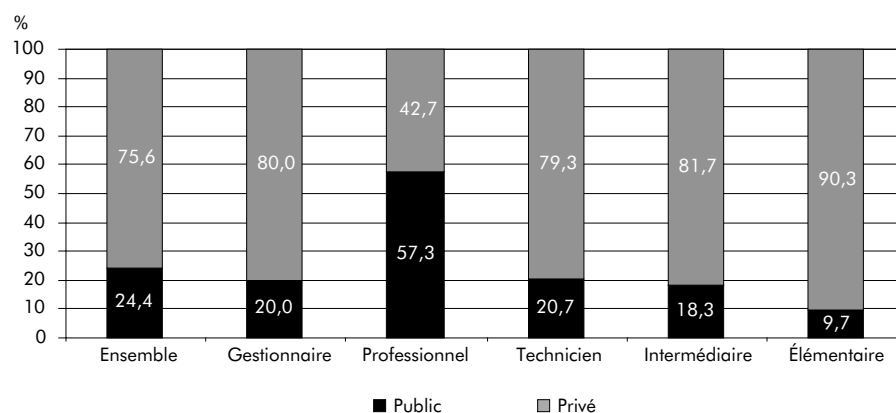
Source : Statistique Canada, Enquête sur la population active.

Traitement : Institut de la statistique du Québec.

3.37 A Répartition des employés du secteur public et du secteur privé selon le niveau de compétence, Québec, 2005



3.37 B Répartition des employés selon le secteur d'appartenance pour chaque niveau de compétence, Québec, 2005



3.8 Emploi des étudiants¹

Emploi des étudiants selon le sexe (tableau 3.38)

De plus en plus d'étudiants occupent un emploi, que ce soit à temps plein ou à temps partiel. En 1997, 29,0 % des étudiants travaillaient. En 2005, cette proportion s'élève à 42,5 %. Celle-ci demeure toujours plus élevée chez les femmes que chez les hommes pour chaque année de la période étudiée. En 2005, ces proportions s'établissent à 46,7 % et 37,8 % respectivement.

L'emploi à temps plein est plutôt rare chez les étudiants en raison de leur engagement pour la plupart dans des études à temps plein. Par contre, la proportion des étudiants qui travaillent à temps plein a augmenté sur la période, passant de 3,4 % à 5,6 %. Ces proportions sont sensiblement les mêmes chez les hommes et les femmes. L'emploi à temps partiel est plus populaire; 36,8 % des étudiants travaillent selon ce régime de travail en 2005. Les femmes occupent davantage ce type d'emploi. En 2005, les proportions sont de 41,2 % et de 32,1 % pour les femmes et les hommes respectivement.

Emploi des étudiants selon le groupe d'âge (tableau 3.39)

De manière générale, les étudiants plus âgés travaillent davantage que leurs homologues plus jeunes. Durant presque toute la période, les proportions de travailleurs chez les étudiants sont en effet plus élevées chez les 25-29 ans que chez les 20-24 ans; la différence est encore plus marquée avec les 15-19 ans. Il n'y a qu'en 2005 que la proportion des 25-29 ans est inférieure à celle des 20-24 ans. Ces proportions atteignent 55,6 % et 56,7 % respectivement. Chez les 15-19 ans, la proportion est plus faible, se fixant à 34,4 % en 2005.

En analysant l'emploi des étudiants selon qu'il est à temps plein ou à temps partiel, des différences se dessinent entre les groupes d'âge. Parmi les étudiants de 25-29 ans, 31,1 % travaillent à temps plein en 2005. Cette proportion est très élevée par rapport aux autres groupes d'âge : 12,8 % chez les 20-24 ans et 1,5 % seulement chez les 15-19 ans. La situation est tout autre pour ce qui est de l'emploi à temps partiel. Les 15-19 ans et les 20-24 ans affichent de fortes proportions, soit respectivement de 32,9 % et 43,8 %, alors que les 25-29 ans montrent un taux plus faible, soit de 24,6 %.

1. Les estimations dans ces tableaux sont basées sur une moyenne de huit mois pour l'année civile (janvier à avril et septembre à décembre).

3.38 Proportion des étudiants¹ de 15-24 ans qui travaillent à temps plein ou à temps partiel selon le sexe, Québec, 1997-2005

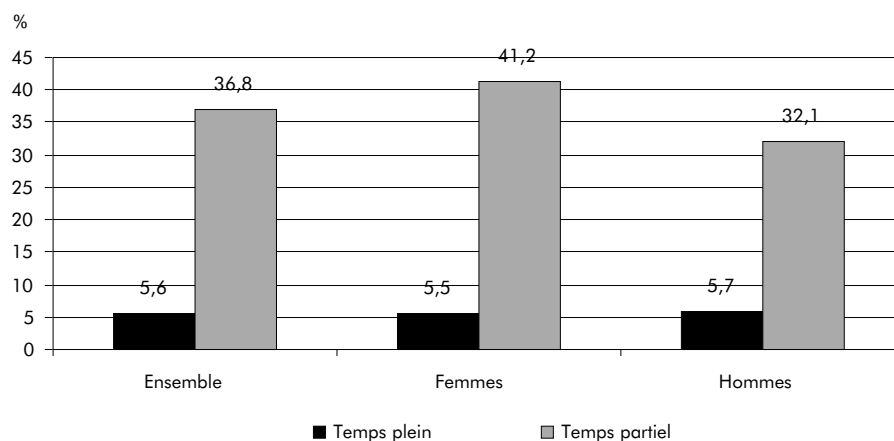
	Tous les emplois			Temps plein			Temps partiel		
	Ensemble	Femmes	Hommes	Ensemble	Femmes	Hommes	Ensemble	Femmes	Hommes
	%								
1997	29,0	31,0	26,9	3,4	3,1	3,6	25,6	27,9	23,3
1998	30,9	33,3	28,3	3,5	3,1	3,8	27,4	30,2	24,6
1999	32,5	33,9	30,9	3,5	3,4	3,6	28,9	30,5	27,3
2000	36,1	37,4	34,8	4,9	4,6	5,3	31,2	32,8	29,5
2001	36,9	37,8	35,9	5,1	4,9	5,4	31,8	32,9	30,5
2002	41,2	43,3	38,9	4,9	4,4	5,6	36,2	39,0	33,3
2003	42,6	46,4	38,6	5,6	5,4	5,8	37,0	41,0	32,8
2004	42,0	46,1	37,6	4,7	4,7	4,7	37,3	41,5	32,9
2005	42,5	46,7	37,8	5,6	5,5	5,7	36,8	41,2	32,1
Variation 1997-2005 (points de %)	13,5	15,7	10,9	2,2	2,4	2,1	11,2	13,3	8,8

1. Les estimations dans ce tableau sont basées sur une moyenne de huit mois pour l'année civile (janvier à avril et septembre à décembre).

Source : Statistique Canada, Enquête sur la population active.

Traitement : Institut de la statistique du Québec.

3.38 A Proportion des étudiants qui travaillent à temps plein ou à temps partiel selon le sexe, Québec, 2005



3.39 Proportion des étudiants¹ qui travaillent à temps plein et à temps partiel selon le groupe d'âge, Québec, 1997-2005

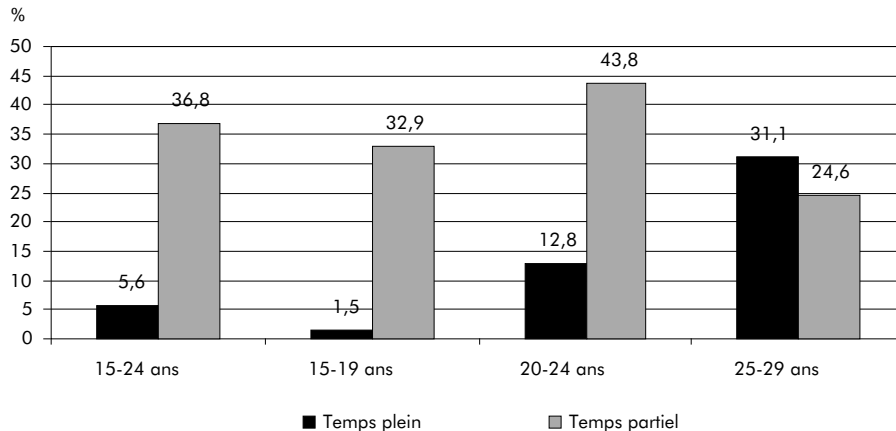
	Tous les emplois				Temps plein				Temps partiel			
	15-24 ans	15-19 ans	20-24 ans	25-29 ans	15-24 ans	15-19 ans	20-24 ans	25-29 ans	15-24 ans	15-19 ans	20-24 ans	25-29 ans
	%											
1997	29,0	21,9	43,9	51,2	3,4	0,9	8,5	30,6	25,6	21,0	35,5	20,5
1998	30,9	23,4	46,5	54,0	3,5	1,0	8,6	30,5	27,4	22,4	37,9	23,4
1999	32,5	25,9	46,2	54,2	3,5	1,2	8,5	33,7	28,9	24,8	37,7	20,5
2000	36,1	28,6	51,0	53,0	4,9	1,6	11,4	32,2	31,2	27,0	39,6	20,8
2001	36,9	28,8	52,0	57,3	5,1	1,6	11,7	34,2	31,8	27,2	40,3	23,1
2002	41,2	33,2	56,0	56,9	4,9	1,5	11,2	34,4	36,2	31,6	44,8	22,5
2003	42,6	34,9	56,6	61,6	5,6	1,6	12,7	35,6	37,0	33,2	43,9	26,1
2004	42,0	34,1	56,1	59,9	4,7	1,4	10,5	34,3	37,3	32,7	45,6	25,6
2005	42,5	34,4	56,7	55,6	5,6	1,5	12,8	31,1	36,8	32,9	43,8	24,6
Variation 1997-2005 (points de %)	13,5	12,5	12,8	4,4	2,2	0,6	4,3	0,5	11,2	11,9	8,3	4,1

1. Les estimations dans ce tableau sont basées sur une moyenne de huit mois pour l'année civile (janvier à avril et septembre à décembre).

Source : Statistique Canada, Enquête sur la population active.

Traitement : Institut de la statistique du Québec.

3.39 A Proportion des étudiants qui travaillent à temps plein et à temps partiel selon le groupe d'âge, Québec, 2005



3.9 Taux d'emploi

Taux d'emploi selon le sexe et le groupe d'âge (tableaux 3.40 à 3.42)

Le taux d'emploi se fixe à 60,1 % pour l'année 2005, soit un léger recul par rapport au sommet historique de 2004 (60,2 %). Sur toute la période, le taux d'emploi était en progression constante et il est à un niveau élevé depuis 2002.

De 2004 à 2005, le taux d'emploi des femmes augmente de 0,2 point de pourcentage pour se fixer à 55,5 % en 2005, alors que celui des hommes décline de 0,3 point pour s'établir à 65,0 %. Sur la période, le taux d'emploi des femmes a progressé de 7,1 points de pourcentage tandis que celui des hommes a augmenté de 3,2 points. L'écart du taux d'emploi a donc diminué entre les hommes et les femmes; en 1997, il se fixait à 13,4 points de pourcentage, comparativement à 9,5 points en 2005.

Le taux d'emploi des jeunes (15-24 ans) diminue de 2004 à 2005, passant de 57,8 % à 57,3 %. Par contre, sur la période, il a augmenté de façon importante (+ 12,2 points de pourcentage). Les 25-44 ans affichent aussi une diminution de leur taux d'emploi en 2005, celui-ci passant de 80,5 % à 80,1 %. Toutefois, sur l'ensemble de la période, une croissance de 5,2 points de pourcentage est notée pour ce groupe. Pour leur part, les 45-54 ans connaissent une augmentation de leur taux d'emploi de 2004 à 2005, celui-ci passant de 78,1 % à 79,2 %. Sur l'ensemble de la période, ce groupe affiche également une hausse, le taux d'emploi étant de 70,4 % en 1997. Le taux d'emploi des personnes de 55 ans et plus augmente légèrement de 2004 à 2005, passant de 25,4 % à 26,0 %. De 1997 à 2005, ce groupe d'âge connaît aussi une croissance, soit de 6,4 points de pourcentage.

Pour chacun des groupes d'âge, le taux d'emploi des hommes est généralement plus élevé

que celui des femmes pour chaque année de la période étudiée. En 2005, par rapport à 1997, l'écart se rétrécit néanmoins dans chaque tranche d'âge, plus particulièrement chez les 45-54 ans où il diminue de moitié. Par contre, chez les 15-24 ans, les femmes présentent un taux d'emploi plus élevé que les hommes en 2005 (59,0 % et 55,6 % respectivement); cette situation était d'ailleurs notée depuis 2003.

Taux d'emploi selon le niveau d'études (tableaux 3.43 et 3.44)

Le taux d'emploi diffère grandement d'un niveau d'études à l'autre. De manière générale, les personnes les plus scolarisées affichent les taux d'emploi les plus élevés, tant en 1997 qu'en 2005. On remarque également que le taux d'emploi pour chaque niveau d'études augmente de 1997 à 2005, sauf pour le niveau « diplôme universitaire » où une diminution est observée; le taux d'emploi pour ce dernier groupe passe de 78,4 % en 1997 à 75,8 % en 2005.

Les hausses de taux d'emploi les plus importantes sur la période sont notées pour les niveaux d'études « diplôme d'études secondaires » et « études postsecondaires ». Dans le premier cas, l'augmentation est de 3,5 points de pourcentage, le taux d'emploi passant de 61,4 % en 1997 à 64,9 % en 2005; dans le second cas, la hausse est de 3,9 points (de 66,0 % à 69,9 %). Quant au groupe « sans diplôme d'études secondaires », le taux d'emploi augmente légèrement sur la période, soit de 1,4 point, passant de 31,4 % à 32,8 %.

Des différences sont également observées lorsque l'on ventile les niveaux d'études selon le sexe. De façon générale, plus le niveau d'études est élevé, plus les écarts de taux d'emploi entre les hommes et les femmes diminuent. En effet, l'écart est très marqué pour le groupe « sans diplôme d'études secondaires », soit de 18,8

points de pourcentage en 2005 (taux d'emploi de 42,4 % chez les hommes et de 23,6 % chez les femmes). Pour les diplômés universitaires, l'écart est minime (0,6 point), le taux étant de 76,1 % chez les hommes et de 75,5 % chez les femmes.

Taux d'emploi des femmes de 25-44 ans selon l'âge du dernier enfant (tableau 3.45)

Le taux d'emploi des femmes de 25-44 ans qui ont au moins un enfant de moins de 6 ans est plus faible que celui de l'ensemble des femmes de 25-44 ans pour chaque année de la période étudiée. Par contre, l'écart entre ces deux groupes a diminué sur la période. En 1997, le taux d'emploi des femmes de 25-44 ans était de 69,6 %, comparativement à 60,5 % chez celles ayant au moins un enfant de moins de 6 ans, soit un écart de 9,1 points de pourcentage. En 2005, les taux d'emploi s'élèvent à 76,7 % et 72,8 % respectivement. L'écart a donc diminué de plus de la moitié en s'établissant à 3,9 points de pourcentage.

Le taux d'emploi de l'ensemble des femmes de 25-44 ans n'est pas bien différent de celui des femmes du même âge avec au moins un enfant entre 6 et 17 ans. Sur la période, le taux d'emploi des femmes de 25-44 ans avec au moins un enfant entre 6 et 17 ans s'accroît de 9,5 points de pourcentage, comparativement à 7,1 points dans l'ensemble. En 2005, le taux d'emploi dans le premier cas (78,0 %) est légèrement plus élevé que dans le deuxième (76,7 %).

3.40 Taux d'emploi selon le sexe, Québec, 1997-2005

	Ensemble	Femmes	Hommes	Écart Hommes-Femmes
	%			Points de %
1997	55,0	48,4	61,8	13,4
1998	56,1	49,4	63,1	13,7
1999	56,9	50,2	63,9	13,7
2000	57,8	51,4	64,5	13,1
2001	57,9	51,7	64,4	12,7
2002	59,5	53,7	65,7	12,0
2003	60,0	54,9	65,3	10,4
2004	60,2	55,3	65,3	10,0
2005	60,1	55,5	65,0	9,5
Variation 1997-2005 (points de %)	5,1	7,1	3,2	-3,9

Source : Statistique Canada, Enquête sur la population active.

Traitement : Institut de la statistique du Québec.

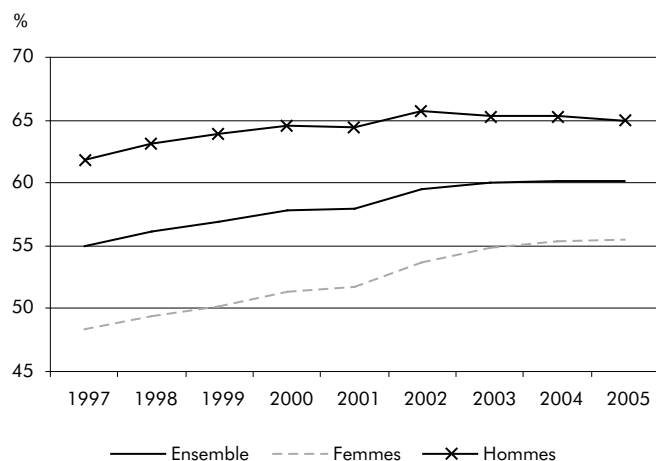
3.41 Taux d'emploi selon le groupe d'âge, Québec, 1997-2005

	Ensemble	15-24 ans	25-44 ans	45-54 ans	55 ans et plus
	%				
1997	55,0	45,1	74,9	70,4	19,6
1998	56,1	47,7	76,2	72,2	19,9
1999	56,9	50,4	77,7	73,1	19,7
2000	57,8	52,7	78,7	73,9	20,5
2001	57,9	54,0	78,5	75,2	20,7
2002	59,5	57,3	80,1	77,2	22,3
2003	60,0	58,8	79,8	77,7	24,3
2004	60,2	57,8	80,5	78,1	25,4
2005	60,1	57,3	80,1	79,2	26,0
Variation 1997-2005 (points de %)	5,1	12,2	5,2	8,8	6,4

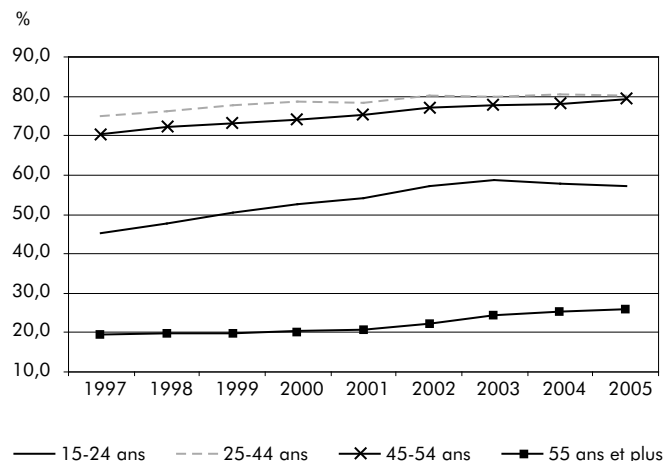
Source : Statistique Canada, Enquête sur la population active.

Traitement : Institut de la statistique du Québec.

3.40 A Taux d'emploi selon le sexe, Québec, 1997-2005



3.41 A Taux d'emploi selon le groupe d'âge, Québec, 1997-2005



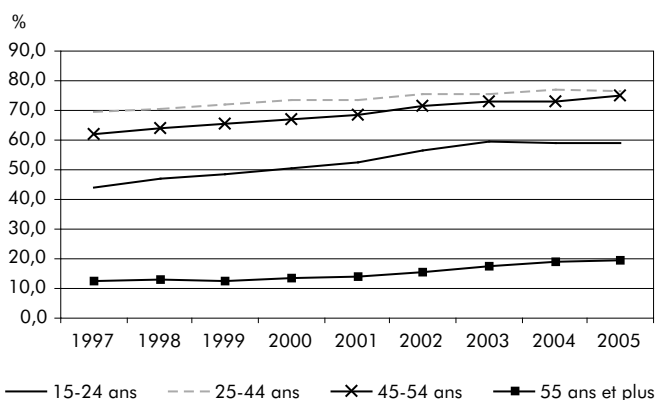
3.42 Taux d'emploi selon le groupe d'âge, femmes et hommes, Québec, 1997-2005

	Femmes					Hommes				
	Ensemble	15-24 ans	25-44 ans	45-54 ans	55 ans et plus	Ensemble	15-24 ans	25-44 ans	45-54 ans	55 ans et plus
	%									
1997	48,4	43,8	69,6	61,9	12,4	61,8	46,3	80,0	79,1	28,4
1998	49,4	46,8	70,3	63,9	13,0	63,1	48,5	82,1	80,7	28,3
1999	50,2	48,4	72,1	65,6	12,6	63,9	52,3	83,2	80,7	28,3
2000	51,4	50,4	73,5	67,1	13,7	64,5	54,9	83,8	80,9	28,6
2001	51,7	52,5	73,7	68,4	13,9	64,4	55,5	83,2	82,2	28,8
2002	53,7	56,5	75,3	71,6	15,5	65,7	58,1	84,7	82,8	30,5
2003	54,9	59,7	75,6	73,2	17,7	65,3	57,9	83,8	82,2	32,1
2004	55,3	59,0	76,9	73,0	19,0	65,3	56,7	83,9	83,3	32,9
2005	55,5	59,0	76,7	74,9	19,5	65,0	55,6	83,4	83,6	33,6
Variation 1997-2005 (points de %)	7,1	15,2	7,1	13,0	7,1	3,2	9,3	3,4	4,5	5,2

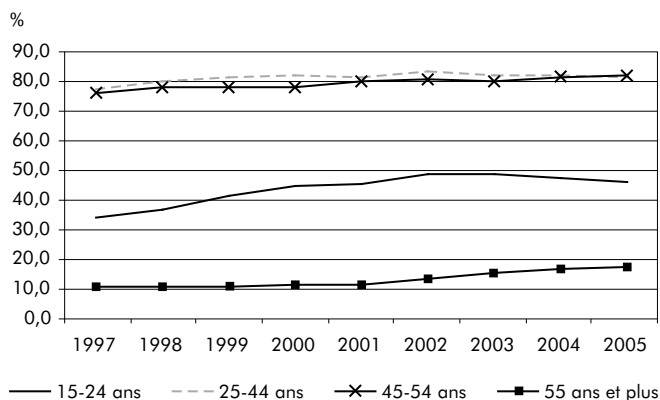
Source : Statistique Canada, Enquête sur la population active.

Traitement : Institut de la statistique du Québec.

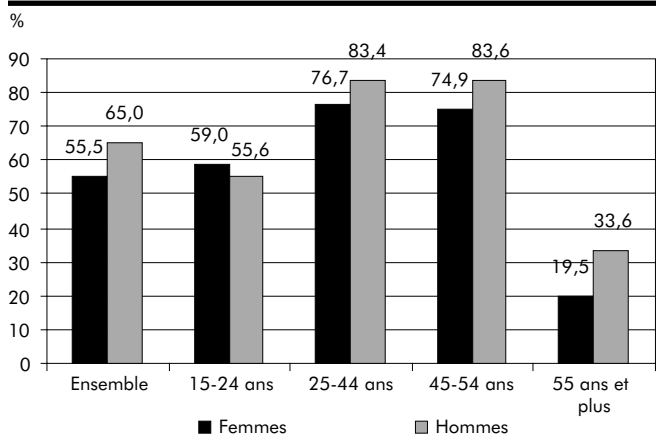
3.42 A Taux d'emploi selon le groupe d'âge, femmes, Québec, 1997-2005



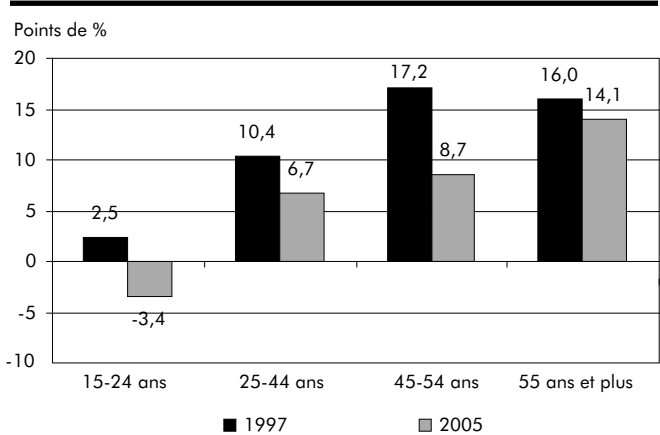
3.42 B Taux d'emploi selon le groupe d'âge, hommes, Québec, 1997-2005



3.42 C Taux d'emploi des femmes et des hommes selon le groupe d'âge, Québec, 2005



3.42 D Écart hommes-femmes du taux d'emploi selon le groupe d'âge, Québec, 1997 et 2005



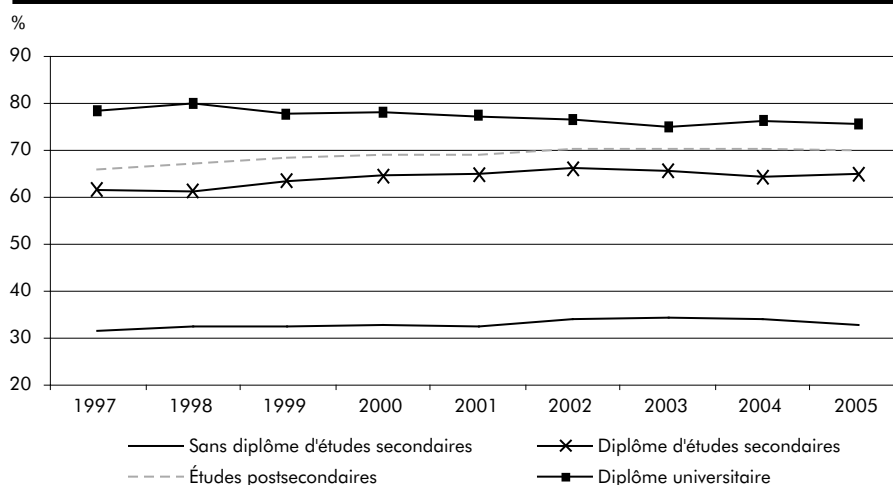
3.43 Taux d'emploi selon le niveau d'études, Québec, 1997-2005

	Ensemble	Sans diplôme d'études secondaires	Diplôme d'études secondaires	Études postsecondaires	Diplôme universitaire
	%				
1997	55,0	31,4	61,4	66,0	78,4
1998	56,1	32,5	61,1	67,2	80,1
1999	56,9	32,5	63,5	68,5	77,8
2000	57,8	32,8	64,6	69,1	78,1
2001	57,9	32,3	65,1	68,9	77,2
2002	59,5	34,1	66,4	70,2	76,6
2003	60,0	34,3	65,6	70,4	74,9
2004	60,2	34,2	64,3	70,4	76,3
2005	60,1	32,8	64,9	69,9	75,8
Variation 1997-2005 (points de %)	5,1	1,4	3,5	3,9	-2,6

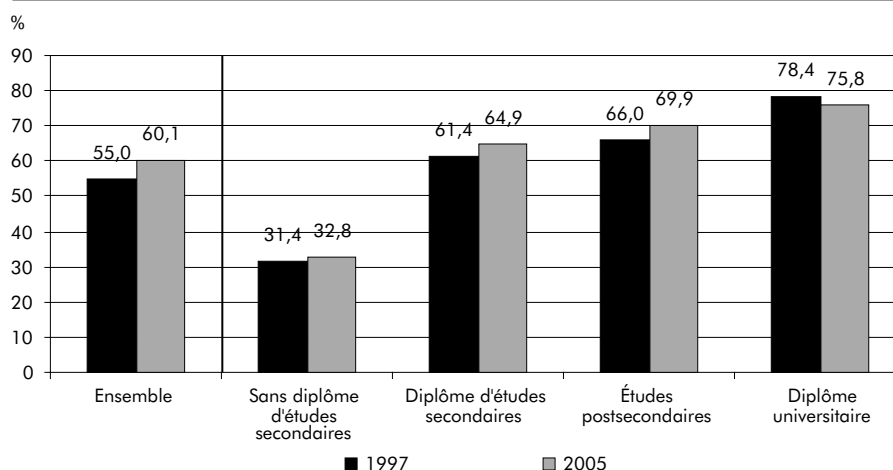
Source : Statistique Canada, Enquête sur la population active.

Traitement : Institut de la statistique du Québec.

3.43 A Taux d'emploi selon le niveau d'études, Québec, 1997-2005



3.43 B Taux d'emploi selon le niveau d'études, Québec, 1997 et 2005



3.44 Taux d'emploi selon le niveau d'études et le sexe, Québec, 1997-2005

	Ensemble			Sans diplôme d'études secondaires			Diplôme d'études secondaires		
	Femmes	Hommes	Écart Hommes-Femmes	Femmes	Hommes	Écart Hommes-Femmes	Femmes	Hommes	Écart Hommes-Femmes
	%		Points de %	%		Points de %	%		Points de %
1997	48,4	61,8	13,4	22,9	40,9	18,0	53,1	71,2	18,1
1998	49,4	63,1	13,7	23,9	41,8	17,9	54,4	68,9	14,5
1999	50,2	63,9	13,7	22,6	43,3	20,7	57,1	70,8	13,7
2000	51,4	64,5	13,1	23,1	43,3	20,2	57,6	72,7	15,1
2001	51,7	64,4	12,7	23,4	41,9	18,5	57,7	73,5	15,8
2002	53,7	65,7	12,0	24,6	44,1	19,5	59,4	74,6	15,2
2003	54,9	65,3	10,4	25,2	43,9	18,7	59,2	72,8	13,6
2004	55,3	65,3	10,1	25,5	43,5	18,0	58,3	71,2	12,9
2005	55,5	65,0	9,5	23,6	42,4	18,8	58,4	71,9	13,5

Variation 1997-2005
(points de %)

7,1	3,2	-3,9	0,7	1,5	0,8	5,3	0,7	-4,6
-----	-----	------	-----	-----	-----	-----	-----	------

	Études postsecondaires			Diplôme universitaire		
	Femmes	Hommes	Écart Hommes-Femmes	Femmes	Hommes	Écart Hommes-Femmes
	%		Points de %	%		Points de %
1997	61,9	70,3	8,4	77,9	79,0	1,1
1998	62,1	72,3	10,2	78,0	81,9	3,9
1999	63,7	73,4	9,7	76,7	78,8	2,1
2000	64,7	73,6	8,9	77,7	78,6	0,9
2001	64,4	73,5	9,1	75,6	78,6	3,0
2002	66,5	74,0	7,5	75,1	78,1	3,0
2003	67,5	73,4	5,9	73,8	76,0	2,2
2004	67,8	73,0	5,2	74,7	77,8	3,1
2005	67,4	72,5	5,1	75,5	76,1	0,6

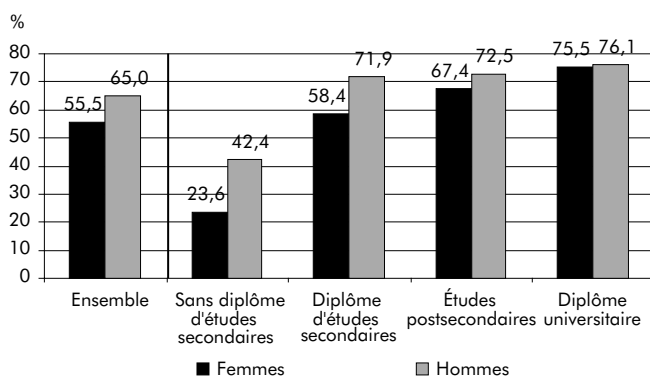
Variation 1997-2005
(points de %)

5,5	2,2	-3,3	-2,4	-2,9	-0,5
-----	-----	------	------	------	------

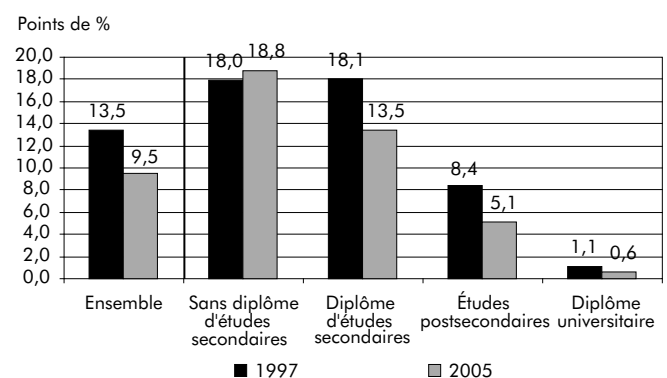
Source : Statistique Canada, Enquête sur la population active.

Traitement : Institut de la statistique du Québec.

3.44 A Taux d'emploi selon le niveau d'études et le sexe, Québec, 2005



3.44 B Écart du taux d'emploi hommes-femmes selon le niveau d'études, Québec, 1997 et 2005



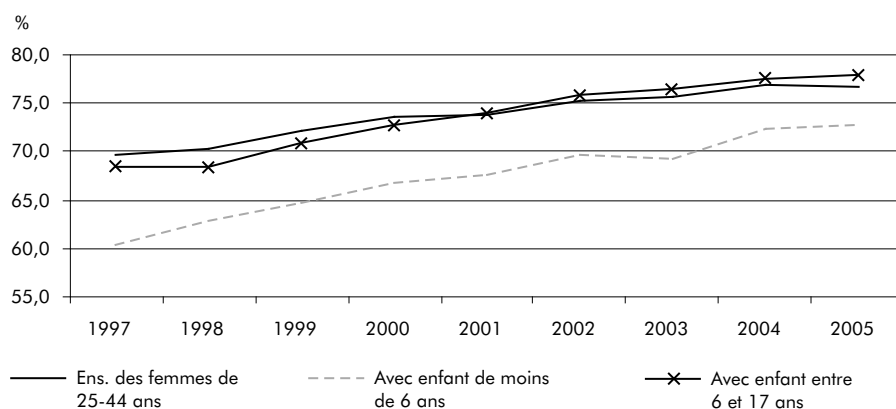
3.45 Taux d'emploi des femmes de 25-44 ans selon l'âge du dernier enfant, Québec, 1997-2005

	Ensemble des femmes de 25-44 ans	Femmes de 25-44 ans avec enfant de moins de 6 ans	Femmes de 25-44 ans avec enfant entre 6 et 17 ans
	%		
1997	69,6	60,5	68,5
1998	70,3	62,9	68,4
1999	72,1	64,6	70,8
2000	73,5	66,8	72,9
2001	73,7	67,5	74,0
2002	75,3	69,7	75,9
2003	75,6	69,2	76,5
2004	76,9	72,4	77,6
2005	76,7	72,8	78,0
Variation 1997-2005 (points de %)	7,1	12,3	9,5

Source : Statistique Canada, Enquête sur la population active.

Traitement : Institut de la statistique du Québec.

3.45 A Taux d'emploi des femmes de 25-44 ans selon l'âge du dernier enfant, Québec, 1997-2005



3.10 Cumul d'emplois

Personnes qui cumulent des emplois selon le sexe et le groupe d'âge (tableau 3.46)

Le nombre de personnes qui cumulent des emplois est en forte croissance sur la période (+ 31,8 %). Cette hausse est davantage attribuable aux femmes (+ 42,2 %) qu'aux hommes (+ 22,5 %). En conséquence, la proportion de femmes dans l'ensemble des personnes qui cumulent plus d'un emploi passe de 47,5 % en 1997 à 51,3 % en 2005.

En 2005, parmi les personnes qui cumulent des emplois, un peu plus d'une personne sur deux est âgée de 25 à 44 ans (51,1 %). Cette proportion a par contre diminué par rapport à 1997 où 56,5 % des personnes qui cumulaient des emplois se retrouvaient dans ce groupe d'âge. Ce taux est beaucoup plus faible chez les jeunes, soit de 20,8 % en 2005. Les personnes de ce groupe (15-24 ans) font peu de cumul d'emplois puisqu'elles ont bien souvent un horaire déjà assez chargé, plusieurs étant aux études. Quant aux groupes des 45-54 ans et des 55 ans et plus, ils affichent des proportions de 19,9 % et 8,3 % respectivement en 2005.

Personnes qui cumulent des emplois selon l'industrie (tableau 3.47)

En 2005, 86,7 % des personnes qui cumulent des emplois sont concentrées dans l'industrie des services. Le taux était similaire en 1997, soit de 85,1 %.

Nombre de personnes qui cumulent des emplois selon les heures habituellement consacrées à l'emploi principal et à tous les emplois (tableau 3.48)

En 2005, environ 75 % des personnes qui cumulent des emplois travaillent moins de 40 heures à leur emploi principal (42,5 % moins de 30 heures et 32,0 % entre 30 et 39 heures). Très peu de personnes (5,3 %) cumulent plus d'un emploi quand elles travaillent 50 heures ou plus à leur emploi principal.

Si l'on analyse la répartition des personnes qui cumulent des emplois selon le nombre d'heures consacrées à l'ensemble des emplois, les proportions de celles qui travaillent moins de 30 heures (19,8 %) et entre 30 et 39 heures (19,4 %) sont beaucoup plus faibles que dans le cas précédent. Les proportions sont beaucoup plus élevées pour les deux autres tranches d'heures, soit 40-49 heures (28,6 %) et 50 heures et plus (32,2 %).

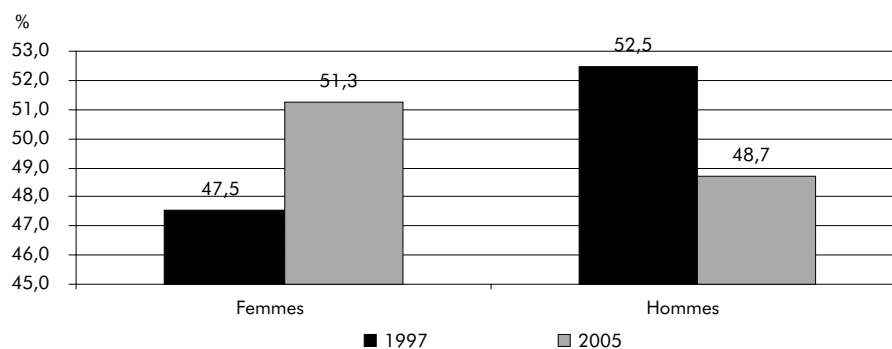
3.46 Cumul d'emplois selon le sexe et le groupe d'âge, Québec, 1997-2005

	Ensemble	Femmes	Hommes	15-24 ans	25-44 ans	45-54 ans	55 ans et plus
	k						
1997	107,7	51,2	56,5	22,3	60,8	18,3	6,3
1998	104,1	49,8	54,4	23,4	55,8	18,5	6,5
1999	111,0	53,8	57,3	23,4	60,3	20,6	6,7
2000	114,8	58,4	56,4	23,6	62,8	22,0	6,4
2001	114,6	55,6	59,0	26,5	57,5	23,5	7,1
2002	138,5	68,8	69,7	29,0	74,8	27,8	6,9
2003	133,8	64,5	69,3	29,1	69,8	25,7	9,1
2004	135,2	65,3	69,8	30,3	66,0	27,2	11,7
2005	142,0	72,8	69,2	29,5	72,5	28,2	11,8
Variation 1997-2005 (%)	31,8	42,2	22,5	32,3	19,2	54,1	87,3

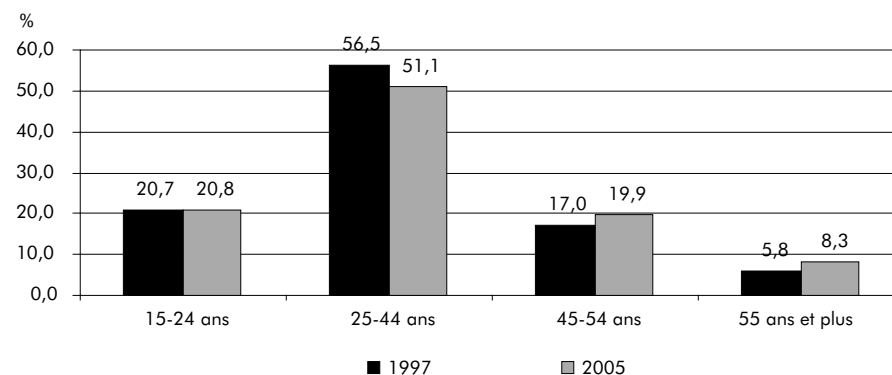
Source : Statistique Canada, Enquête sur la population active.

Traitement : Institut de la statistique du Québec.

3.46 A Répartition des personnes qui cumulent les emplois selon le sexe, Québec, 1997 et 2005



3.46 B Répartition des personnes qui cumulent des emplois selon le groupe d'âge, Québec, 1997 et 2005



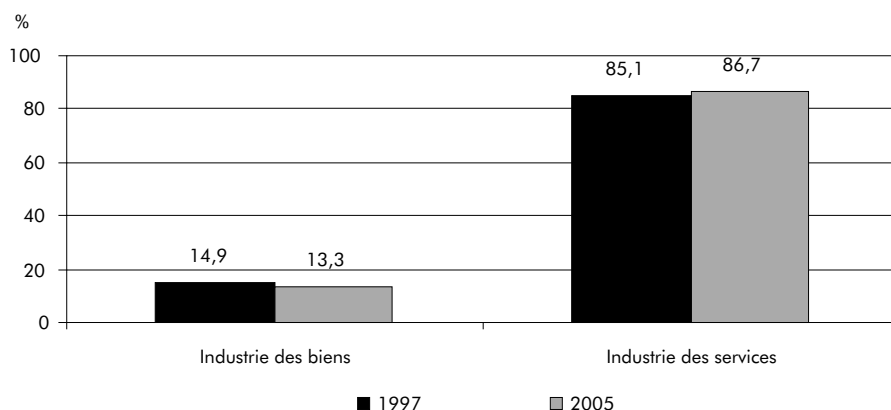
3.47 Cumul d'emplois selon l'industrie des biens et l'industrie des services, Québec, 1997-2005

	Personnes qui cumulent des emplois		
	Ensemble	Industrie des biens	Industrie des services
	k		
1997	107,7	16,0	91,7
1998	104,1	16,1	88,0
1999	111,0	16,0	95,0
2000	114,8	17,3	97,6
2001	114,6	16,1	98,6
2002	138,5	20,8	117,7
2003	133,8	19,7	114,1
2004	135,2	19,0	116,2
2005	142,0	18,9	123,1
Variation 1997-2005 (%)	31,8	18,1	34,2

Source : Statistique Canada, Enquête sur la population active.

Traitement : Institut de la statistique du Québec.

3.47 A Répartition des personnes qui cumulent des emplois selon l'industrie des biens et l'industrie des services, Québec, 1997 et 2005



3.48 Nombre de personnes qui cumulent des emplois selon les heures habituellement consacrées à l'emploi principal et à tous les emplois, Québec, 1997-2005

	Ensemble	À l'emploi principal				À tous les emplois			
	Total	Moins de 30 heures	30-39 heures	40-49 heures	50 heures et plus	Moins de 30 heures	30-39 heures	40-49 heures	50 heures et plus
k									
1997	107,7	42,4	34,7	24,4	6,2	19,6	19,4	30,8	37,9
1998	104,1	41,5	32,8	22,9	6,8	19,3	18,4	28,1	38,3
1999	111,0	40,8	35,3	28,3	6,6	17,9	20,4	33,5	39,3
2000	114,8	44,4	36,9	27,1	6,3	18,5	21,2	34,0	41,2
2001	114,6	48,6	34,7	24,8	6,5	20,5	20,1	35,2	38,8
2002	138,5	58,2	42,5	31,5	6,2	26,6	26,1	39,7	46,1
2003	133,8	54,4	42,4	29,9	7,2	24,5	25,1	37,9	46,2
2004	135,2	54,8	41,9	31,6	6,8	23,6	26,5	40,6	44,6
2005	142,0	60,3	45,4	28,8	7,5	28,1	27,6	40,7	45,7
Variation									
1997-2005 (%)	31,8	42,2	30,8	18,0	21,0	43,4	42,3	32,1	20,6

Source : Statistique Canada, Enquête sur la population active.

Traitement : Institut de la statistique du Québec.

3.48 A Répartition des personnes qui cumulent des emplois selon les heures habituellement consacrées à l'emploi principal et à tous les emplois, Québec, 2005

