

## **Population en âge de travailler au Québec, 1997-2005**

## 2.1 Population en âge de travailler

### Population en âge de travailler (tableaux 2.1 à 2.4)

La population en âge de travailler a crû de 7,1 % de 1997 à 2005 pour se fixer à 6 182 200. Les femmes (3 144 200) continuent à être plus nombreuses que les hommes (3 038 000) en 2005 dans la population en âge de travailler, mais le taux de croissance des hommes (+ 7,6 %) sur l'ensemble de la période est plus élevé que celui des femmes (+ 6,6 %).

La population de 55 ans et plus (+ 25,9 %) s'accroît plus fortement sur la période que celle des autres groupes d'âge. Le groupe des 45-54 ans connaît également une forte croissance (+ 19,1 %), tandis que les deux autres groupes affichent des reculs pour ce qui est de leur population en âge de travailler, soit - 6,6 % chez les 25-44 ans et - 1,3 % chez les 15-24 ans. Cette évolution est observée tant chez les femmes que chez les hommes.

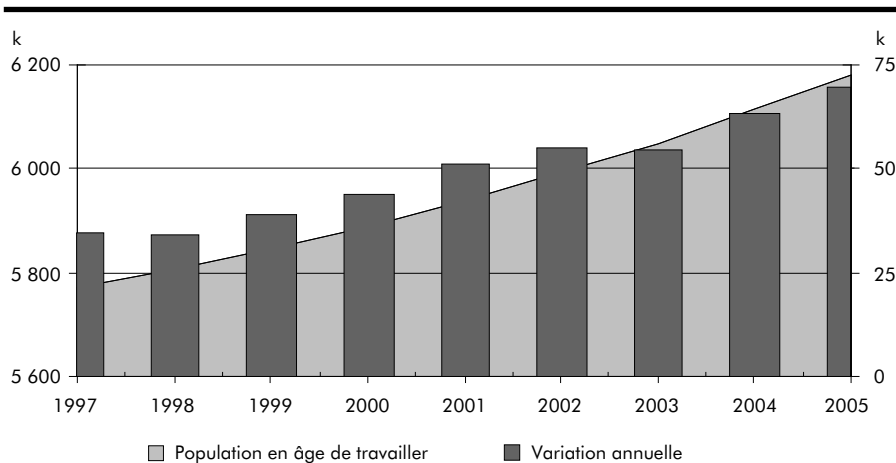
## 2.1 Population en âge de travailler selon le sexe, Québec, 1997-2005

	Ensemble			Femmes			Hommes		
	Niveau	Variation		Niveau	Variation		Niveau	Variation	
	k	k	%	k	k	%	k	k	%
1997	5 772,1	34,8	0,6	2 949,4	17,2	0,6	2 822,6	17,5	0,6
1998	5 806,0	33,9	0,6	2 962,4	13,0	0,4	2 843,6	21,0	0,7
1999	5 845,0	39,0	0,7	2 981,7	19,3	0,7	2 863,4	19,8	0,7
2000	5 889,0	44,0	0,8	3 002,3	20,6	0,7	2 886,7	23,3	0,8
2001	5 939,9	50,9	0,9	3 025,8	23,5	0,8	2 914,1	27,4	0,9
2002	5 995,0	55,1	0,9	3 052,2	26,4	0,9	2 942,8	28,7	1,0
2003	6 049,4	54,4	0,9	3 079,2	27,0	0,9	2 970,1	27,3	0,9
2004	6 112,8	63,4	1,0	3 110,3	31,1	1,0	3 002,5	32,4	1,1
2005	6 182,2	69,4	1,1	3 144,2	33,9	1,1	3 038,0	35,5	1,2
Variation 1997-2005		410,1	7,1		194,8	6,6		215,4	7,6

Source : Statistique Canada, Enquête sur la population active.

Traitement : Institut de la statistique du Québec.

### 2.1 A Population en âge de travailler, Québec, 1997-2005



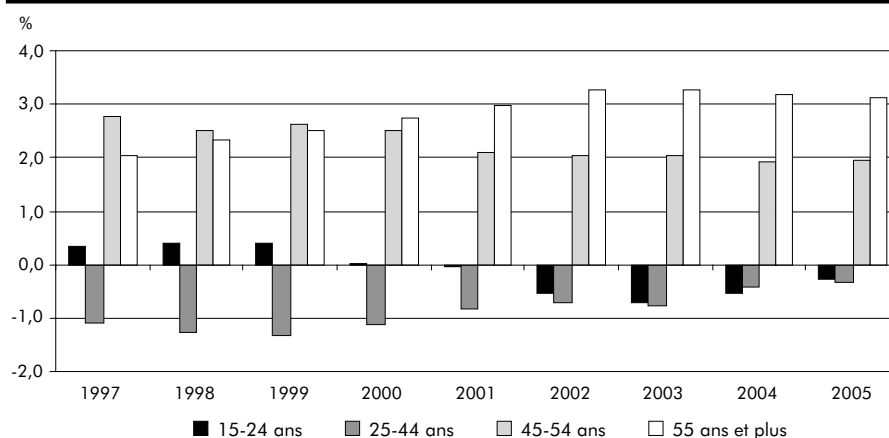
## 2.2 Population en âge de travailler selon le groupe d'âge, Québec, 1997-2005

	Ensemble			15-24 ans			25-44 ans			45-54 ans			55 ans et plus		
	Niveau		Variation	Niveau		Variation	Niveau		Variation	Niveau		Variation	Niveau		Variation
	k	k		k	k		k	k		k	k		k	k	
1997	5 772,1	34,8	0,6	962,6	3,4	0,4	2 324,7	-25,6	-1,1	1 006,7	27,2	2,8	1 478,1	29,7	2,1
1998	5 806,0	33,9	0,6	966,4	3,8	0,4	2 295,2	-29,5	-1,3	1 031,9	25,2	2,5	1 512,6	34,5	2,3
1999	5 845,0	39,0	0,7	970,3	3,9	0,4	2 265,0	-30,2	-1,3	1 058,9	27,0	2,6	1 550,7	38,1	2,5
2000	5 889,0	44,0	0,8	970,4	0,1	0,0	2 239,8	-25,2	-1,1	1 085,5	26,6	2,5	1 593,3	42,6	2,7
2001	5 939,9	50,9	0,9	970,0	-0,4	0,0	2 221,0	-18,8	-0,8	1 108,4	22,9	2,1	1 640,5	47,2	3,0
2002	5 995,0	55,1	0,9	964,8	-5,2	-0,5	2 205,4	-15,6	-0,7	1 130,9	22,5	2,0	1 693,9	53,4	3,3
2003	6 049,4	54,4	0,9	957,8	-7,0	-0,7	2 188,3	-17,1	-0,8	1 154,1	23,2	2,1	1 749,3	55,4	3,3
2004	6 112,8	63,4	1,0	952,8	-5,0	-0,5	2 178,8	-9,5	-0,4	1 176,3	22,2	1,9	1 804,8	55,5	3,2
2005	6 182,2	69,4	1,1	950,2	-2,6	-0,3	2 171,7	-7,1	-0,3	1 199,3	23,0	2,0	1 861,0	56,2	3,1
Variation 1997-2005		410,1	7,1		-12,4	-1,3		-153,0	-6,6		192,6	19,1		382,9	25,9

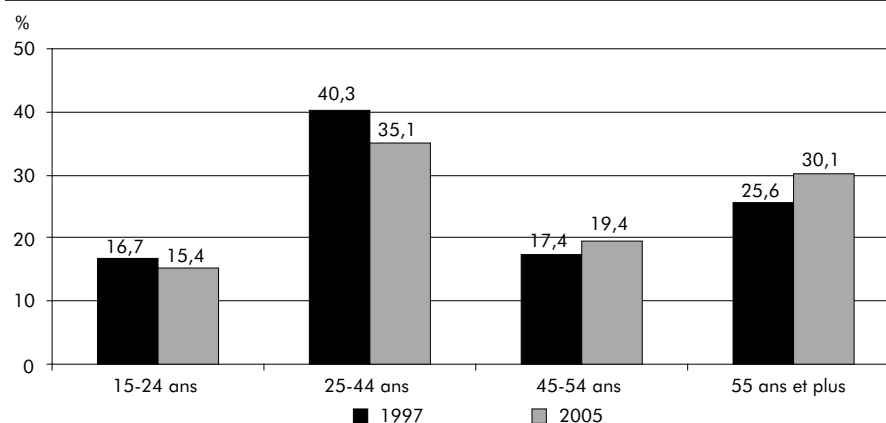
Source : Statistique Canada, Enquête sur la population active.

Traitement : Institut de la statistique du Québec.

### 2.2 A Variation de la population en âge de travailler selon le groupe d'âge, Québec, 1997-2005



### 2.2 B Répartition de la population en âge de travailler selon le groupe d'âge, Québec, 1997 et 2005



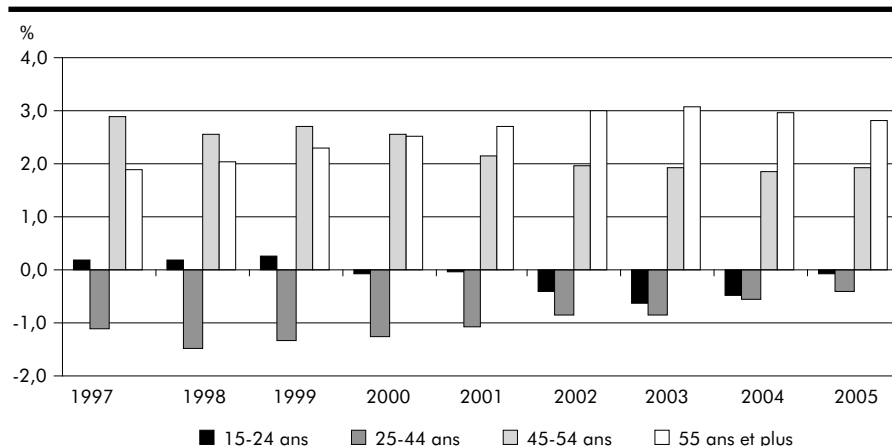
## 2.3 Population en âge de travailler selon le groupe d'âge, femmes, Québec, 1997-2005

	Ensemble		15-24 ans		25-44 ans		45-54 ans		55 ans et plus	
	Niveau	Variation	Niveau	Variation	Niveau	Variation	Niveau	Variation	Niveau	Variation
	k	%	k	%	k	%	k	%	k	%
1997	2 949,4	0,6	471,0	0,2	1 156,4	-1,1	508,3	2,9	813,7	1,9
1998	2 962,4	0,4	471,8	0,2	1 139,1	-1,5	521,2	2,5	830,4	2,1
1999	2 981,7	0,7	473,1	0,3	1 123,9	-1,3	535,2	2,7	849,6	2,3
2000	3 002,3	0,7	472,7	-0,1	1 109,7	-1,3	548,9	2,6	871,0	2,5
2001	3 025,8	0,8	472,6	0,0	1 097,9	-1,1	560,6	2,1	894,6	2,7
2002	3 052,2	0,9	470,6	-0,4	1 088,4	-0,9	571,7	2,0	921,5	3,0
2003	3 079,2	0,9	467,7	-0,6	1 079,1	-0,9	582,8	1,9	949,7	3,1
2004	3 110,3	1,0	465,4	-0,5	1 073,3	-0,5	593,6	1,9	977,9	3,0
2005	3 144,2	1,1	465,0	-0,1	1 068,9	-0,4	605,1	1,9	1 005,3	2,8
Variation 1997-2005		6,6		-1,3		-7,6		19,0		23,5

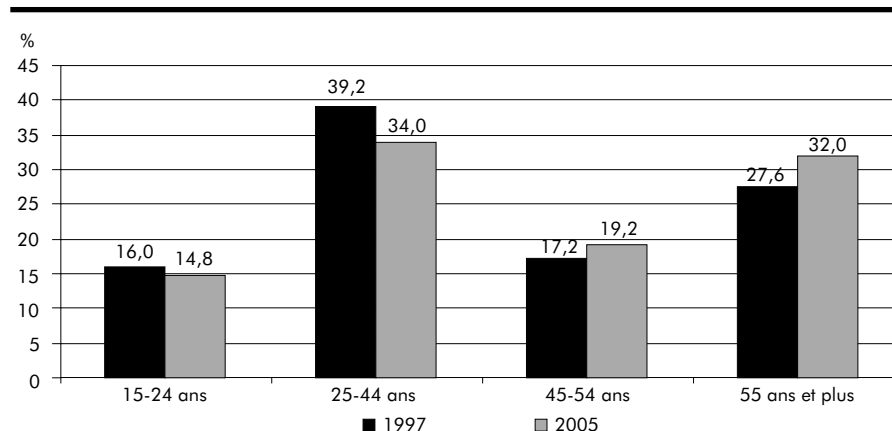
Source : Statistique Canada, Enquête sur la population active.

Traitement : Institut de la statistique du Québec.

### 2.3 A Variation de la population en âge de travailler selon le groupe d'âge, femmes, Québec, 1997-2005



### 2.3 B Répartition de la population en âge de travailler selon le groupe d'âge, femmes, Québec, 1997 et 2005



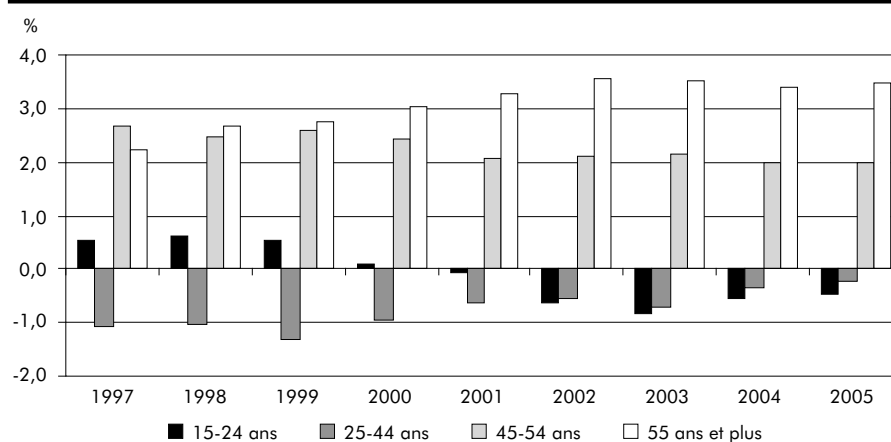
## 2.4 Population en âge de travailler selon le groupe d'âge, hommes, Québec, 1997-2005

	Ensemble		15-24 ans		25-4 ans		45-54 ans		55 ans et plus	
	Niveau	Variation	Niveau	Variation	Niveau	Variation	Niveau	Variation	Niveau	Variation
	k	%	k	%	k	%	k	%	k	%
1997	2 822,6	0,6	491,6	0,6	1 168,3	-1,1	498,4	2,7	664,4	2,2
1998	2 843,6	0,7	494,6	0,6	1 156,1	-1,0	510,7	2,5	682,2	2,7
1999	2 863,4	0,7	497,3	0,5	1 141,1	-1,3	523,9	2,6	701,1	2,8
2000	2 886,7	0,8	497,8	0,1	1 130,1	-1,0	536,6	2,4	722,3	3,0
2001	2 914,1	0,9	497,4	-0,1	1 123,0	-0,6	547,7	2,1	745,9	3,3
2002	2 942,8	1,0	494,2	-0,6	1 117,0	-0,5	559,2	2,1	772,3	3,5
2003	2 970,1	0,9	490,1	-0,8	1 109,2	-0,7	571,3	2,2	799,6	3,5
2004	3 002,5	1,1	487,4	-0,6	1 105,5	-0,3	582,7	2,0	826,9	3,4
2005	3 038,0	1,2	485,2	-0,5	1 102,8	-0,2	594,2	2,0	855,7	3,5
Variation 1997-2005		7,6		-1,3		-5,6		19,2		28,8

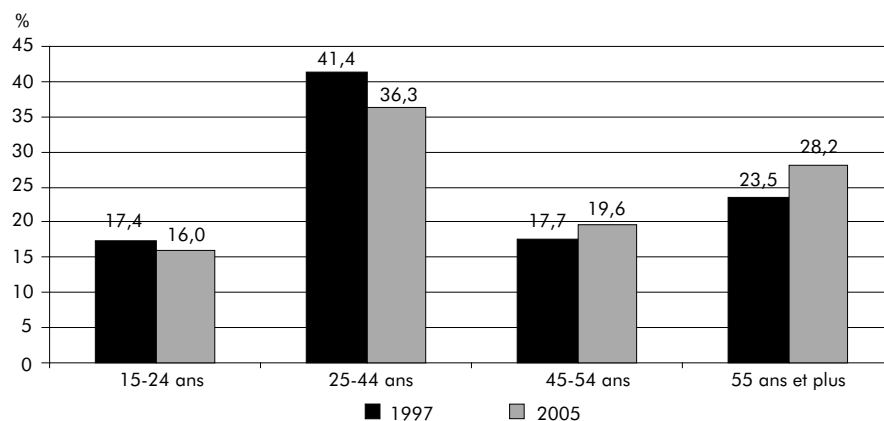
Source : Statistique Canada, Enquête sur la population active.

Traitement : Institut de la statistique du Québec.

### 2.4 A Variation de la population en âge de travailler selon le groupe d'âge, hommes, Québec, 1997-2005



### 2.4 B Répartition de la population en âge de travailler selon le groupe d'âge, hommes, Québec, 1997 et 2005



## 2.2 Population active

### Population active selon le sexe et le groupe d'âge (tableaux 2.5 à 2.8)

La population active a crû de 28 600 personnes (+ 0,7 %) en 2005. Il s'agit d'un léger ralentissement par rapport à la croissance de 31 300 personnes (+ 0,8 %) enregistrée en 2004. Malgré cela, la population active a atteint un niveau annuel record de 4 052 700 personnes en 2005. Les années 2003 (+ 2,2 %) et 2002 (+ 3,6 %) affichaient des taux de croissance de la population active beaucoup plus élevés. Les femmes connaissent un taux de croissance supérieur à celui des hommes en 2005, de même que pour chaque année de la période étudiée (à l'exception de 1999). En analysant au niveau des groupes d'âge, ce sont les personnes âgées de 55 ans et plus (+ 4,8 %) qui connaissent la plus forte augmentation en 2005, suivies des personnes de 45-54 ans (+ 3,5 %). La population active des 15-24 ans (- 2,2 %) et celle des 25-44 ans (- 0,8 %) sont en baisse.

Sur l'ensemble de la période étudiée, soit de 1997 à 2005, la population active a connu une augmentation de 13,1 %. Les femmes (+ 17,9 %) ont un taux de croissance nettement plus fort que celui des hommes (+ 9,3 %). Le groupe des 55 ans et plus affiche un taux de croissance très élevé (+ 61,9 %), hausse davantage attribuable aux femmes (+ 86,7 %) qu'aux hommes (+ 48,5 %). Cette forte augmentation, la plus élevée des groupes d'âge, a fait augmenter la part des 55 ans et plus dans l'ensemble de la population active. Ces derniers représentent 12,8 % de la population active en 2005 par rapport à 8,9 % en 1997. De leur côté, les 25-44 ans connaissent plutôt un léger repli de 3,0 % de leur population active, diminuant ainsi leur part dans l'ensemble à moins de la moitié (46,6 %). Sur la période étudiée, la population active des 45-54 ans a crû de 31,0 % et celle des 15-24 ans, de 16,9 %. Les mêmes tendances sont généralement ob-

servées lorsque l'analyse est segmentée selon le sexe pour chacun des groupes d'âge.

### Population active selon le niveau d'études (tableaux 2.9 à 2.11)

En 2005, les diplômés universitaires (+ 6,2 %) connaissent la plus forte hausse de la population active parmi tous les niveaux d'études. Les détenteurs d'un diplôme d'études secondaires (+ 3,4 %) ainsi que les personnes ayant fait des études postsecondaires (+ 0,9 %) enregistrent également des hausses, tandis que celles ne détenant pas de diplôme d'études secondaires affichent une forte décroissance (- 8,5 %) de leur population active.

La tendance sur la période étudiée s'inscrit dans le même sens que celle de l'année 2005. En effet, ce sont les diplômés universitaires qui bénéficient de la plus forte hausse (31,9 %); ils sont suivis des personnes ayant fait des études postsecondaires (21,9 %) et de celles qui détiennent un diplôme d'études secondaires (8,9 %). Les personnes qui ne possèdent pas de diplôme d'études secondaires connaissent une décroissance de 17,0 % de leur population active. Les deux niveaux d'études les plus élevés occupent donc une proportion de plus en plus grande dans la population active (proportion passant de 61,6 % en 1997 à 67,9 % en 2005). Par ailleurs, la part des détenteurs d'un diplôme d'études secondaires dans la population active reste stable tandis que celle des personnes ne détenant pas un tel diplôme décroît, passant de 21,5 % en 1997 à 15,8 % en 2005.

De plus, pour chaque niveau d'études qui affiche une croissance de la population active sur la période (diplôme universitaire, études postsecondaires et diplôme d'études secondaires), les taux observés pour les femmes sont plus élevés que ceux des hommes. Par contre, les femmes subissent une baisse plus forte que

les hommes dans le groupe « sans diplôme d'études secondaires ». En analysant la répartition de la population active selon les niveaux d'études et le sexe, on remarque que plus on avance dans les niveaux d'études, plus la répartition entre les sexes tend vers l'égalité. En effet, les femmes ne représentent que 37,2 % de la population active chez les personnes ne détenant pas de diplôme d'études secondaires. Cette proportion atteint 46,9 % en ce qui concerne les détentrices d'un diplôme d'études secondaires et 48,0 % dans le groupe « études postsecondaires ». Pour ce qui est des diplômés universitaires, les femmes sont présentes à 49,7 %.

Plusieurs différences sont notées entre les niveaux d'études quand la segmentation est faite selon les groupes d'âge. Sur la période, pour les personnes ne détenant pas de diplôme d'études secondaires, la population active décroît fortement chez les 25-44 ans (- 35,3 %) et les 45-54 ans (- 20,1 %). La croissance chez les 15-24 ans (+ 7,2 %) et le groupe des 55 ans et plus (+ 6,8 %) demeure faible pour ce niveau d'études. Pour les détenteurs d'un diplôme d'études secondaires, il n'y a que les 25-44 ans qui connaissent une baisse de leur population active, soit - 25,5 %. Les autres groupes d'âge affichent de fortes hausses sur la période. Dans le groupe « études postsecondaires », les 15-24 ans (+ 16,6 %) et les 25-44 ans (+ 5,4 %) présentent des augmentations modérées, tandis que les 45-54 ans (+ 48,2 %) et, surtout, les 55 ans et plus (+ 112,8 %) enregistrent des taux de croissance élevés. Chez les universitaires, les taux de croissance sur la période sont plus élevés à mesure que l'on avance dans les groupes d'âge. Les 15-24 ans affichent une croissance de 19,4 % et les 55 ans et plus, de 74,2 %.



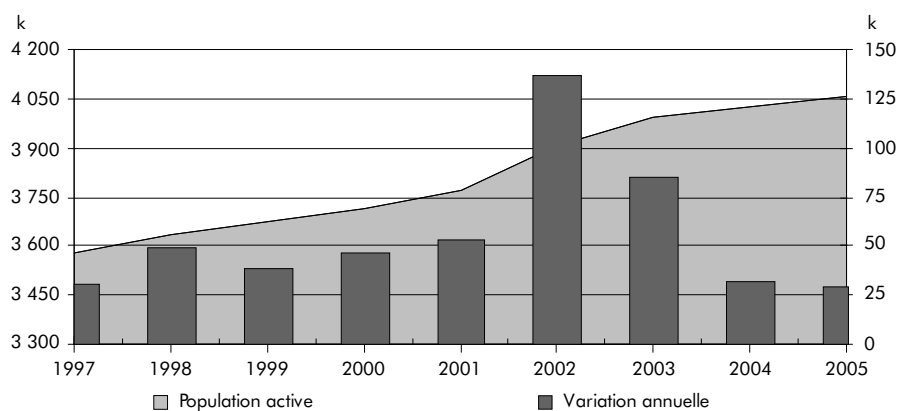
## 2.5 Population active selon le sexe, Québec, 1997-2005

	Ensemble			Femmes			Hommes		
	Niveau	Variation		Niveau	Variation		Niveau	Variation	
	k	k	%	k	k	%	k	k	%
1997	3 582,3	30,6	0,9	1 597,9	22,0	1,4	1 984,4	8,7	0,4
1998	3 631,5	49,2	1,4	1 627,9	30,0	1,9	2 003,6	19,2	1,0
1999	3 670,5	39,0	1,1	1 643,8	15,9	1,0	2 026,7	23,1	1,2
2000	3 717,5	47,0	1,3	1 679,7	35,9	2,2	2 037,8	11,1	0,5
2001	3 771,1	53,6	1,4	1 710,5	30,8	1,8	2 060,6	22,8	1,1
2002	3 907,7	136,6	3,6	1 782,2	71,7	4,2	2 125,5	64,9	3,1
2003	3 992,8	85,1	2,2	1 846,1	63,9	3,6	2 146,7	21,2	1,0
2004	4 024,1	31,3	0,8	1 865,3	19,2	1,0	2 158,8	12,1	0,6
2005	4 052,7	28,6	0,7	1 884,2	18,9	1,0	2 168,5	9,7	0,4
Variation 1997-2005		470,4	13,1		286,3	17,9		184,1	9,3

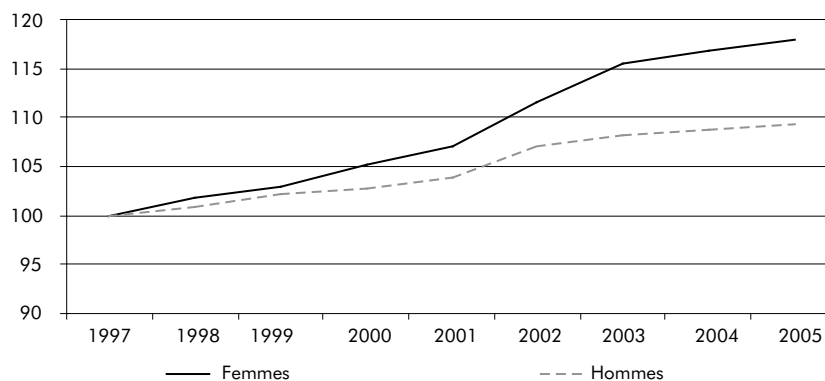
Source : Statistique Canada, Enquête sur la population active.

Traitement : Institut de la statistique du Québec.

### 2.5 A Population active, Québec, 1997-2005



### 2.5 B Indice de croissance de la population active selon le sexe, Québec, 1997-2005 (1997 = 100)



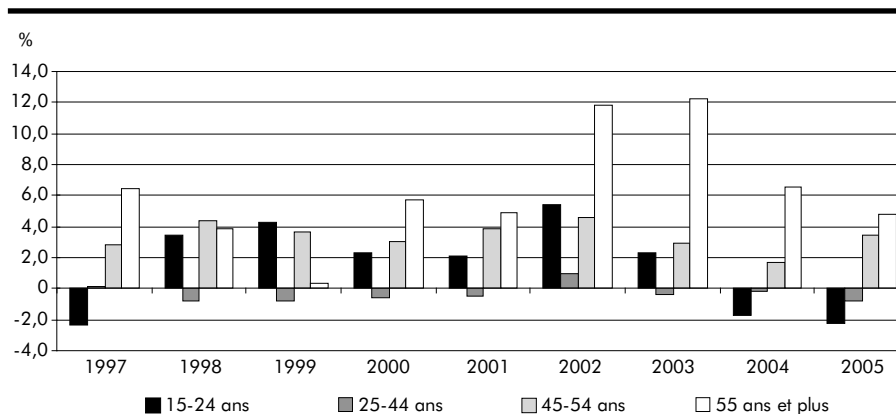
## 2.6 Population active selon le groupe d'âge, Québec, 1997-2005

	Ensemble			15-24 ans			25-44 ans			45-54 ans			55 ans et plus		
	Niveau		Variation	Niveau		Variation	Niveau		Variation	Niveau		Variation	Niveau		Variation
	k	k	%	k	k	%	k	k	%	k	k	%	k	k	%
1997	3 582,3	30,6	0,9	538,4	-13,2	-2,4	1 948,1	3,3	0,2	776,0	21,0	2,8	319,8	19,5	6,5
1998	3 631,5	49,2	1,4	557,1	18,7	3,5	1 932,4	-15,7	-0,8	809,7	33,7	4,3	332,2	12,4	3,9
1999	3 670,5	39,0	1,1	580,8	23,7	4,3	1 917,5	-14,9	-0,8	838,9	29,2	3,6	333,3	1,1	0,3
2000	3 717,5	47,0	1,3	594,5	13,7	2,4	1 906,2	-11,3	-0,6	864,3	25,4	3,0	352,5	19,2	5,8
2001	3 771,1	53,6	1,4	607,3	12,8	2,2	1 896,4	-9,8	-0,5	897,8	33,5	3,9	369,6	17,1	4,9
2002	3 907,7	136,6	3,6	640,3	33,0	5,4	1 915,2	18,8	1,0	939,0	41,2	4,6	413,2	43,6	11,8
2003	3 992,8	85,1	2,2	655,0	14,7	2,3	1 907,6	-7,6	-0,4	966,3	27,3	2,9	463,8	50,6	12,2
2004	4 024,1	31,3	0,8	643,8	-11,2	-1,7	1 903,8	-3,8	-0,2	982,2	15,9	1,6	494,3	30,5	6,6
2005	4 052,7	28,6	0,7	629,4	-14,4	-2,2	1 889,0	-14,8	-0,8	1 016,4	34,2	3,5	517,9	23,6	4,8
Variation 1997-2005		470,4	13,1		91,0	16,9		-59,1	-3,0		240,4	31,0		198,1	61,9

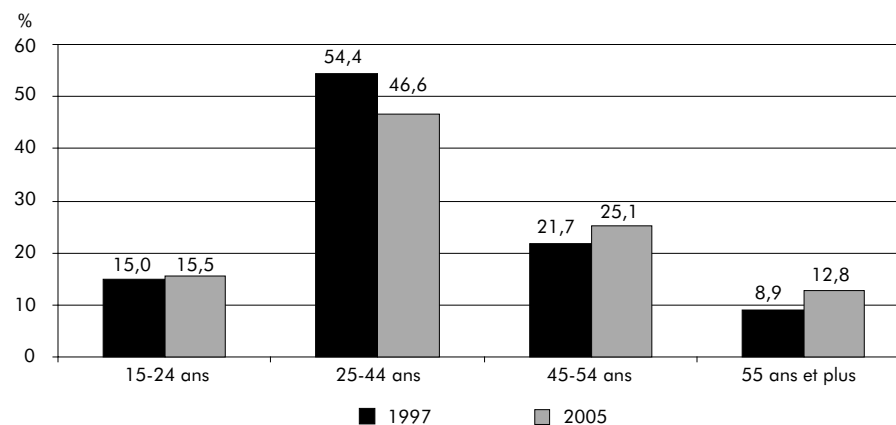
Source : Statistique Canada, Enquête sur la population active.

Traitement : Institut de la statistique du Québec.

### 2.6 A Variation de la population active selon le groupe d'âge, Québec, 1997-2005



### 2.6 B Répartition de la population active selon le groupe d'âge, Québec, 1997 et 2005

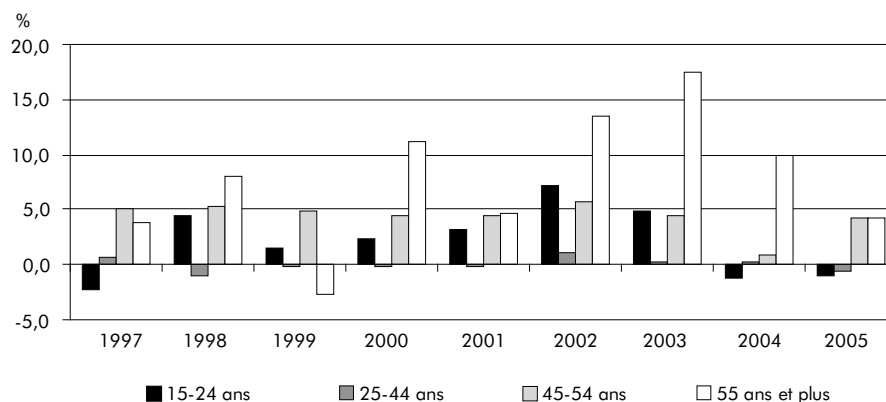
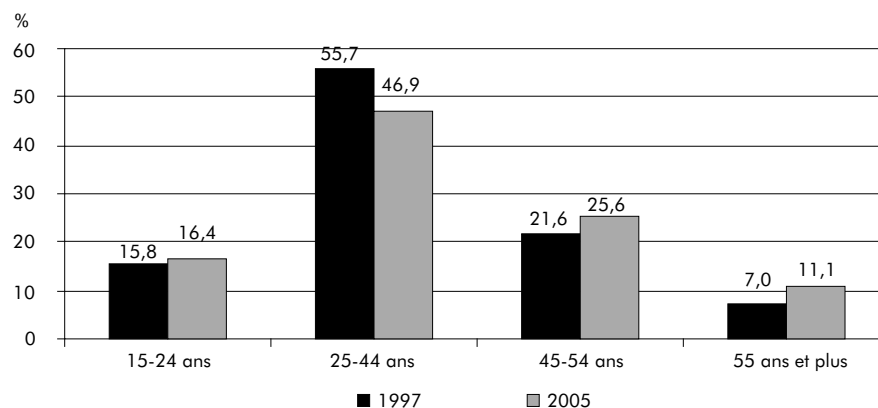


**2.7 Population active selon le groupe d'âge, femmes, Québec, 1997-2005**

	Ensemble		15-24 ans		25-44 ans		45-54 ans		55 ans et plus	
	Niveau	Variation	Niveau	Variation	Niveau	Variation	Niveau	Variation	Niveau	Variation
	k	%	k	%	k	%	k	%	k	%
1997	1 597,9	1,4	252,0	-2,2	889,3	0,8	344,6	5,1	112,1	3,9
1998	1 627,9	1,9	263,2	4,4	880,9	-0,9	362,6	5,2	121,1	8,0
1999	1 643,8	1,0	267,2	1,5	878,6	-0,3	380,1	4,8	117,9	-2,6
2000	1 679,7	2,2	273,6	2,4	877,8	-0,1	397,2	4,5	131,1	11,2
2001	1 710,5	1,8	282,3	3,2	876,0	-0,2	415,0	4,5	137,2	4,7
2002	1 782,2	4,2	302,3	7,1	886,0	1,1	438,3	5,6	155,6	13,4
2003	1 846,1	3,6	316,8	4,8	888,5	0,3	458,1	4,5	182,7	17,4
2004	1 865,3	1,0	312,7	-1,3	889,9	0,2	462,1	0,9	200,7	9,9
2005	1 884,2	1,0	309,4	-1,1	883,9	-0,7	481,6	4,2	209,3	4,3
Variation 1997-2005		17,9		22,8		-0,6		39,8		86,7

Source : Statistique Canada, Enquête sur la population active.

Traitement : Institut de la statistique du Québec.

**2.7 A Variation de la population active selon le groupe d'âge, femmes, Québec, 1997-2005****2.7 B Répartition de la population active selon le groupe d'âge, femmes, Québec, 1997 et 2005**

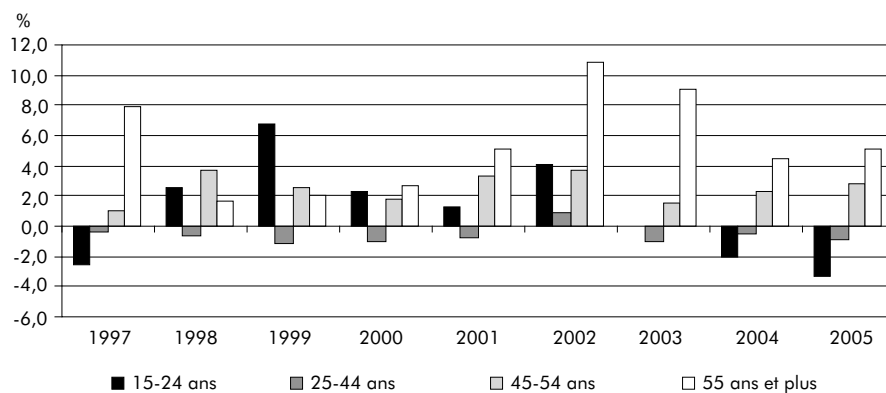
## 2.8 Population active selon le groupe d'âge, hommes, Québec, 1997-2005

	Ensemble		15-24 ans		25-44 ans		45-54 ans		55 ans et plus	
	Niveau	Variation	Niveau	Variation	Niveau	Variation	Niveau	Variation	Niveau	Variation
	k	%	k	%	k	%	k	%	k	%
1997	1 984,4	0,4	286,4	-2,5	1 058,9	-0,3	431,4	1,0	207,7	8,0
1998	2 003,6	1,0	293,8	2,6	1 051,5	-0,7	447,1	3,6	211,1	1,6
1999	2 026,7	1,2	313,6	6,7	1 038,9	-1,2	458,8	2,6	215,5	2,1
2000	2 037,8	0,5	320,9	2,3	1 028,4	-1,0	467,1	1,8	221,3	2,7
2001	2 060,6	1,1	324,9	1,2	1 020,4	-0,8	482,8	3,4	232,5	5,1
2002	2 125,5	3,1	338,0	4,0	1 029,3	0,9	500,6	3,7	257,6	10,8
2003	2 146,7	1,0	338,2	0,1	1 019,1	-1,0	508,4	1,6	281,1	9,1
2004	2 158,8	0,6	331,2	-2,1	1 014,0	-0,5	520,1	2,3	293,6	4,4
2005	2 168,5	0,4	320,0	-3,4	1 005,1	-0,9	534,8	2,8	308,5	5,1
Variation 1997-2005		9,3		11,7		-5,1		24,0		48,5

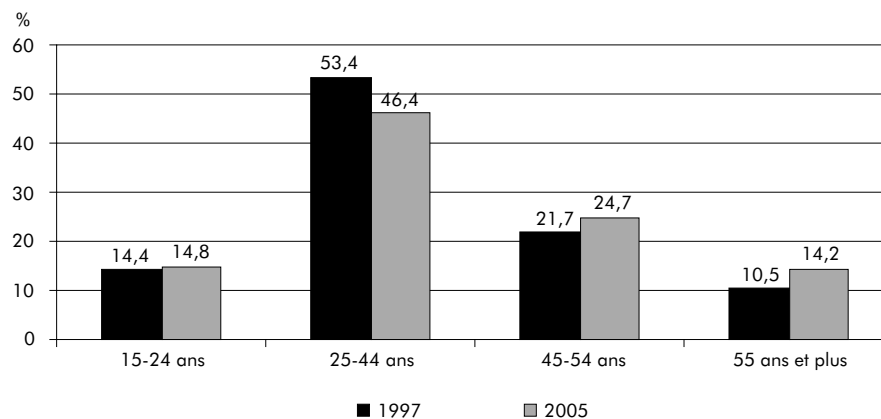
Source : Statistique Canada, Enquête sur la population active.

Traitement : Institut de la statistique du Québec.

### 2.8 A Variation de la population active selon le groupe d'âge, hommes, Québec, 1997-2005



### 2.8 B Répartition de la population active selon le groupe d'âge, hommes, Québec, 1997 et 2005



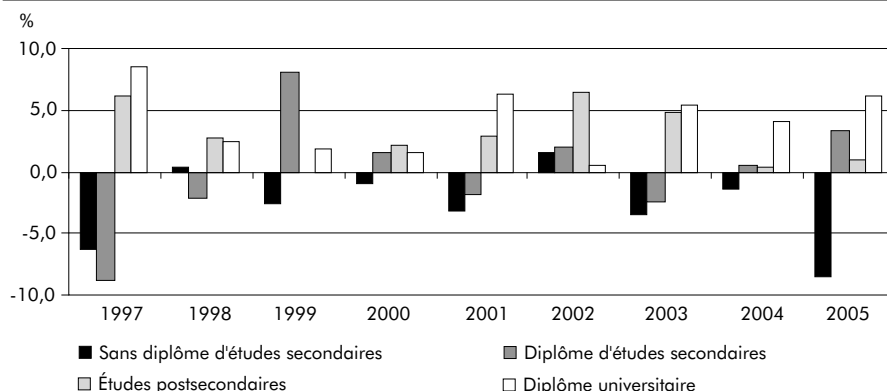
## 2.9 Population active selon le niveau d'études, Québec, 1997-2005

	Ensemble		Sans diplôme d'études secondaires		Diplôme d'études secondaires		Études postsecondaires		Diplôme universitaire	
	Niveau	Variation	Niveau	Variation	Niveau	Variation	Niveau	Variation	Niveau	Variation
	k	%	k	%	k	%	k	%	k	%
1997	3 582,3	0,9	771,4	-6,3	605,5	-8,8	1 560,5	6,2	645,0	8,5
1998	3 631,5	1,4	774,4	0,4	592,8	-2,1	1 603,1	2,7	661,2	2,5
1999	3 670,5	1,1	754,2	-2,6	640,4	8,0	1 602,1	-0,1	673,9	1,9
2000	3 717,5	1,3	746,7	-1,0	649,9	1,5	1 636,8	2,2	684,1	1,5
2001	3 771,1	1,4	723,3	-3,1	638,0	-1,8	1 683,0	2,8	726,8	6,2
2002	3 907,7	3,6	734,9	1,6	650,4	1,9	1 791,6	6,5	730,9	0,6
2003	3 992,8	2,2	709,6	-3,4	634,7	-2,4	1 878,4	4,8	770,2	5,4
2004	4 024,1	0,8	699,3	-1,5	637,8	0,5	1 885,6	0,4	801,5	4,1
2005	4 052,7	0,7	639,9	-8,5	659,2	3,4	1 902,5	0,9	851,0	6,2
Variation 1997-2005		13,1		-17,0		8,9		21,9		31,9

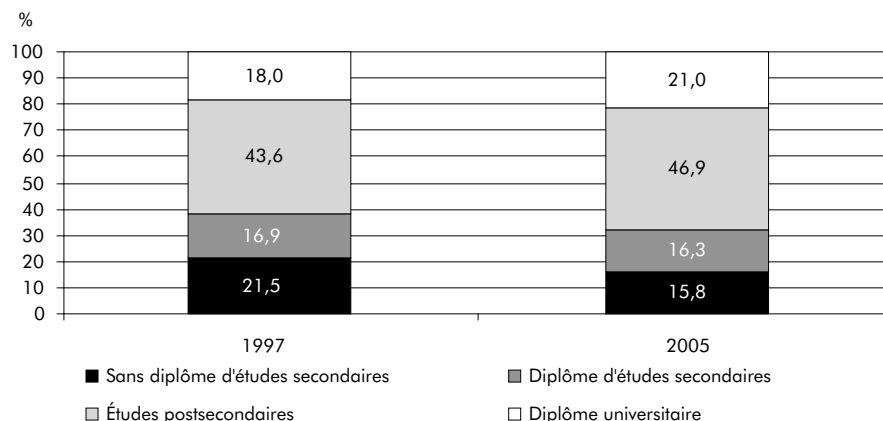
Source : Statistique Canada, Enquête sur la population active.

Traitement : Institut de la statistique du Québec.

### 2.9 A Variation de la population active selon le niveau d'études, Québec, 1997-2005



### 2.9 B Répartition de la population active selon le niveau d'études, Québec, 1997 et 2005



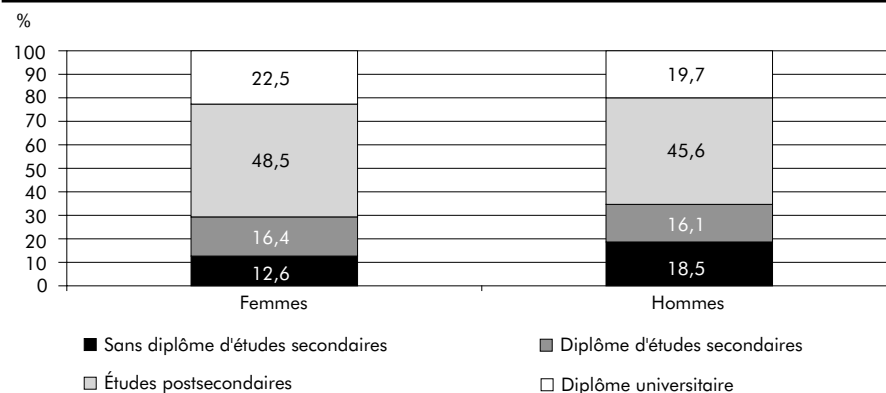
## 2.10 Population active selon le niveau d'études et le sexe, Québec, 1997-2005

	Ensemble		Sans diplôme d'études secondaires		Diplôme d'études secondaires		Études postsecondaires		Diplôme universitaire	
	Femmes	Hommes	Femmes	Hommes	Femmes	Hommes	Femmes	Hommes	Femmes	Hommes
	k									
1997	1 597,9	1 984,4	296,5	474,8	278,9	326,6	728,9	831,5	293,5	351,5
1998	1 627,9	2 003,6	298,8	475,7	283,7	309,1	748,2	854,9	297,3	363,9
1999	1 643,8	2 026,7	273,6	480,6	308,3	332,1	749,8	852,3	312,1	361,7
2000	1 679,7	2 037,8	278,9	467,8	309,8	340,1	762,5	874,3	328,4	355,6
2001	1 710,5	2 060,6	273,9	449,3	298,8	339,2	791,0	892,1	346,8	380,0
2002	1 782,2	2 125,5	273,6	461,3	312,7	337,6	849,6	942,0	346,3	384,6
2003	1 846,1	2 146,7	268,7	440,8	300,2	334,4	906,1	972,3	371,0	399,2
2004	1 865,3	2 158,8	271,0	428,2	305,7	332,1	900,8	984,8	387,8	413,7
2005	1 884,2	2 168,5	238,1	401,9	309,3	349,9	913,4	989,1	423,3	427,6
Variation 1997-2005 (%)	17,9	9,3	-19,7	-15,4	10,9	7,1	25,3	19,0	44,2	21,7

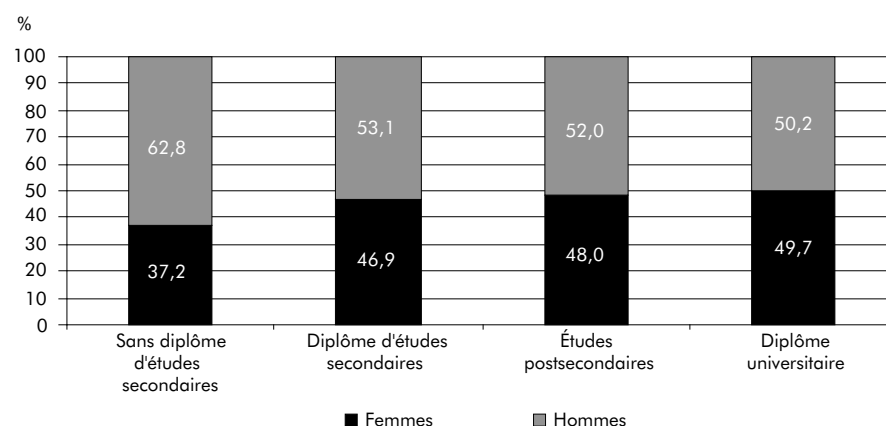
Source : Statistique Canada, Enquête sur la population active.

Traitement : Institut de la statistique du Québec.

### 2.10 A Répartition de la population active des femmes et des hommes selon le niveau d'études, Québec, 2005



### 2.10 B Répartition de la population active selon le sexe dans chacun des niveaux d'études, Québec, 2005



**2.11 Population active selon le niveau d'études et le groupe d'âge, Québec, 1997-2005**

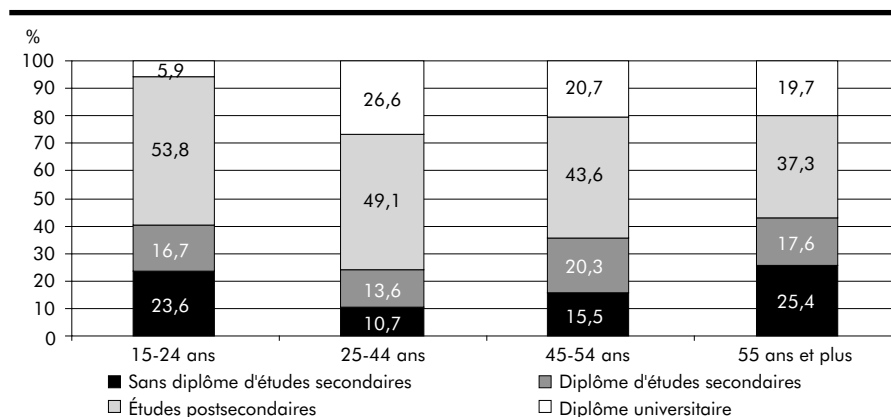
	Ensemble				Sans diplôme d'études secondaires				Diplôme d'études secondaires			
	15-24 ans	25-44 ans	45-54 ans	55 ans et plus	15-24 ans	25-44 ans	45-54 ans	55 ans et plus	15-24 ans	25-44 ans	45-54 ans	55 ans et plus
	k											
1997	538,4	1 948,1	776,0	319,8	138,6	312,4	197,0	123,3	78,3	345,1	135,2	47,0
1998	557,1	1 932,4	809,8	332,2	149,0	297,9	194,9	132,7	79,8	326,0	147,9	39,1
1999	580,8	1 917,5	838,9	333,3	151,4	288,1	186,8	127,9	101,7	336,8	154,7	47,3
2000	594,5	1 906,2	864,3	352,5	145,7	281,0	186,0	133,9	99,3	324,9	171,2	54,5
2001	607,3	1 896,4	897,8	369,6	152,6	265,6	177,2	127,8	90,2	313,3	176,3	58,2
2002	640,3	1 915,2	939,0	413,2	150,9	258,8	183,1	142,0	96,3	306,3	184,6	63,2
2003	655,0	1 907,6	966,3	463,8	147,1	236,5	179,7	146,3	93,3	283,9	185,2	72,3
2004	643,8	1 903,8	982,2	494,3	146,6	213,9	189,3	149,4	99,4	261,0	193,1	84,2
2005	629,4	1 889,0	1 016,3	517,9	148,6	202,2	157,4	131,7	105,1	257,2	206,0	90,9
Variation 1997-2005 (%)	16,9	-3,0	31,0	61,9	7,2	-35,3	-20,1	6,8	34,2	-25,5	52,4	93,4

	Études postsecondaires				Diplôme universitaire			
	15-24 ans	25-44 ans	45-54 ans	55 ans et plus	15-24 ans	25-44 ans	45-54 ans	55 ans et plus
	k							
1997	290,6	880,1	298,9	90,9	30,9	410,6	145,0	58,5
1998	297,2	891,3	310,1	104,4	31,1	417,2	156,9	56,0
1999	298,2	878,5	326,1	99,3	29,5	414,2	171,4	58,8
2000	321,9	877,8	332,4	104,7	27,5	422,5	174,8	59,3
2001	331,0	874,3	359,9	117,8	33,5	443,2	184,3	65,8
2002	360,9	906,3	390,5	133,8	32,1	443,9	180,8	74,1
2003	383,1	922,8	412,4	160,1	31,6	464,5	189,1	85,0
2004	363,7	941,2	420,2	160,4	34,1	487,6	179,5	100,3
2005	338,8	927,5	442,9	193,4	36,9	502,1	210,0	101,9
Variation 1997-2005 (%)	16,6	5,4	48,2	112,8	19,4	22,3	44,8	74,2

Source : Statistique Canada, Enquête sur la population active.

Traitement : Institut de la statistique du Québec.

**2.11 A Répartition de la population active selon le groupe d'âge et le niveau d'études, Québec, 2005**

## 2.3 Taux d'activité

### Taux d'activité selon le sexe et le groupe d'âge (tableaux 2.12 à 2.14)

Entre 1997 et 2005, le taux d'activité augmente de 3,5 points de pourcentage, passant de 62,1 % à 65,6 %. Cela est principalement dû à l'augmentation du taux d'activité des femmes (de 54,2 % à 59,9 %) plus forte que celle des hommes sur la période (de 70,3 % à 71,4 %). Néanmoins, les hommes ont encore en 2005 un taux d'activité nettement plus élevé que les femmes (soit de 11,5 points de pourcentage). Cet écart s'est toutefois grandement rétréci depuis 1997 (16,1 points de pourcentage).

Les 25-44 ans ont le taux d'activité le plus élevé des divers groupes d'âge analysés pour chaque année de la période étudiée (il est de 87,0 % en 2005). Par contre, la croissance enregistrée sur la période (+ 3,2 points de pourcentage) est la plus faible de tous les groupes. Les 45-54 ans obtiennent le deuxième rang pour chaque année (84,7 % en 2005) et la croissance sur la période a été forte (+ 7,6 points de pourcentage). Le taux d'activité des jeunes est celui qui augmente le plus sur la période, soit de 10,3 points de pourcentage, passant de 55,9 % en 1997 à 66,2 % en 2005. En ce qui concerne le groupe des 55 ans et plus, une hausse du taux d'activité est également observée sur la période (+ 6,2 points de pourcentage), pour se fixer à 27,8 % en 2005. Ce taux reste toutefois nettement en deçà de tous les taux notés dans les groupes plus jeunes.

Pour chacun des groupes d'âge, les hommes ont des taux d'activité plus élevés que ceux des femmes. La seule exception est observée en 2005 chez les 15-24 ans, où le taux d'activité des femmes est légèrement supérieur à celui des hommes (66,5 % contre 66,0 %). Ce groupe d'âge a, en effet, toujours affiché les moins grandes différences entre les sexes et, compte tenu de la croissance plus élevée chez

les femmes sur la période, l'écart du taux d'activité entre les sexes s'est inversé. Par ailleurs, pour chacun des groupes d'âge, les femmes connaissent une croissance du taux d'activité plus forte que celle des hommes, ce qui réduit les écarts entre les sexes sur ce plan.

### Taux d'activité selon le niveau d'études (tableaux 2.15 et 2.16)

De tous les niveaux d'études, les diplômés universitaires affichent le taux d'activité le plus élevé, et ce, peu importe l'année étudiée. Celui-ci diminue toutefois sur la période, passant de 83,4 % en 1997 à 80,7 % en 2005. Les autres niveaux d'études connaissent tous une faible croissance ou une stagnation de leur taux d'activité. Les personnes qui ne possèdent pas de diplôme d'études secondaires présentent le plus faible taux d'activité pendant les années 1997 à 2005. En 2005, ce dernier s'établit à 38,3 %, comparativement à plus de 70 % pour les autres niveaux d'études. L'analyse selon le sexe permet de voir que le taux d'activité des hommes a subi un recul ou est demeuré stagnant sur la période pour les divers niveaux d'études. Cela est également le cas des femmes diplômées universitaires et de celles ne détenant pas de diplôme d'études secondaires, alors que le taux d'activité des femmes pour les deux autres niveaux d'études a progressé de plus de 3 points de pourcentage.

La plus grande différence entre les sexes pour chacun des niveaux d'études se retrouve chez les personnes qui ne détiennent pas de diplôme d'études secondaires (le taux d'activité est de 27,8 % chez les femmes et de 49,3 % chez les hommes). En ce qui concerne les autres niveaux, les hommes affichent également des taux plus élevés que les femmes, mais les écarts sont moindres.



## 2.12 Taux d'activité selon le sexe, Québec, 1997-2005

	Ensemble	Femmes	Hommes	Écart Hommes-Femmes
	%			Points de %
1997	62,1	54,2	70,3	16,1
1998	62,5	55,0	70,5	15,5
1999	62,8	55,1	70,8	15,7
2000	63,1	55,9	70,6	14,7
2001	63,5	56,5	70,7	14,2
2002	65,2	58,4	72,2	13,8
2003	66,0	60,0	72,3	12,3
2004	65,8	60,0	71,9	11,9
2005	65,6	59,9	71,4	11,5
Écart 1997-2005 (points de %)	3,5	5,7	1,1	-4,6

Source : Statistique Canada, Enquête sur la population active.

Traitement : Institut de la statistique du Québec.

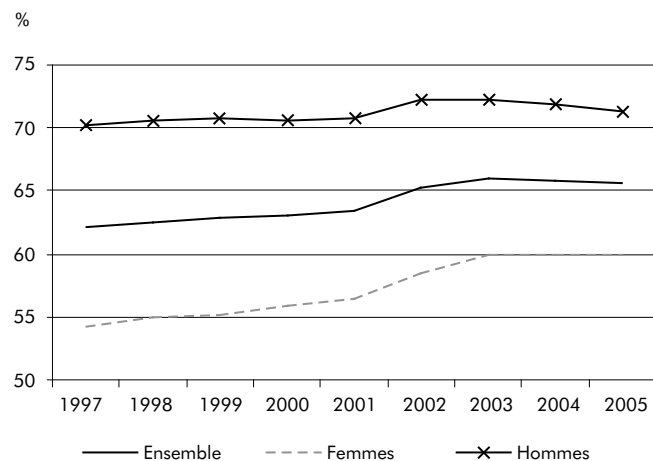
## 2.13 Taux d'activité selon le groupe d'âge, Québec, 1997-2005

	Ensemble	15-24 ans	25-44 ans	45-54 ans	55 ans et plus
	%				
1997	62,1	55,9	83,8	77,1	21,6
1998	62,5	57,6	84,2	78,5	22,0
1999	62,8	59,9	84,7	79,2	21,5
2000	63,1	61,3	85,1	79,6	22,1
2001	63,5	62,6	85,4	81,0	22,5
2002	65,2	66,4	86,8	83,0	24,4
2003	66,0	68,4	87,2	83,7	26,5
2004	65,8	67,6	87,4	83,5	27,4
2005	65,6	66,2	87,0	84,7	27,8
Écart 1997-2005 (points de %)	3,5	10,3	3,2	7,6	6,2

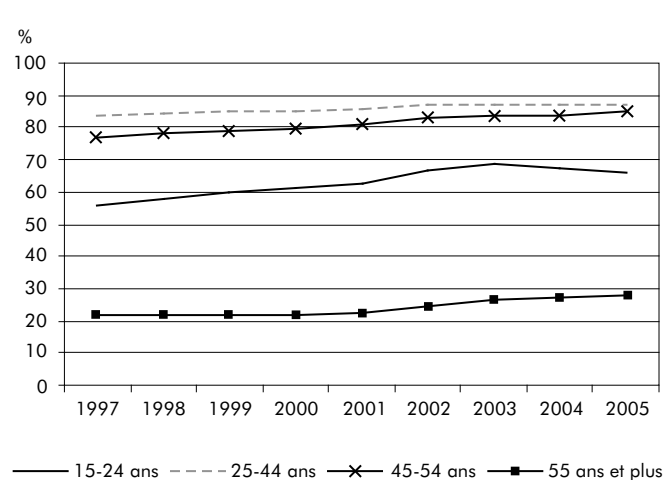
Source : Statistique Canada, Enquête sur la population active.

Traitement : Institut de la statistique du Québec.

### 2.12 A Taux d'activité selon le sexe, Québec, 1997-2005



### 2.13 A Taux d'activité selon le groupe d'âge, Québec, 1997-2005



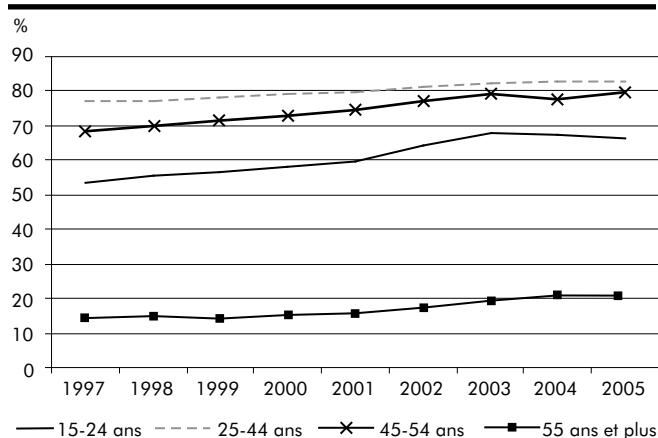
## 2.14 Taux d'activité selon le groupe d'âge, femmes et hommes, Québec, 1997-2005

	Femmes					Hommes				
	Ensemble	15-24 ans	25-44 ans	45-54 ans	55 ans et plus	Ensemble	15-24 ans	25-44 ans	45-54 ans	55 ans et plus
	%									
1997	54,2	53,5	76,9	67,8	13,8	70,3	58,3	90,6	86,6	31,3
1998	55,0	55,8	77,3	69,6	14,6	70,5	59,4	91,0	87,5	30,9
1999	55,1	56,5	78,2	71,0	13,9	70,8	63,1	91,0	87,6	30,7
2000	55,9	57,9	79,1	72,4	15,1	70,6	64,5	91,0	87,0	30,6
2001	56,5	59,7	79,8	74,0	15,3	70,7	65,3	90,9	88,2	31,2
2002	58,4	64,2	81,4	76,7	16,9	72,2	68,4	92,1	89,5	33,4
2003	60,0	67,7	82,3	78,6	19,2	72,3	69,0	91,9	89,0	35,2
2004	60,0	67,2	82,9	77,8	20,5	71,9	68,0	91,7	89,3	35,5
2005	59,9	66,5	82,7	79,6	20,8	71,4	66,0	91,1	90,0	36,1
Écart 1997-2005 (points de %)	5,7	13,0	5,8	11,8	7,0	1,1	7,7	0,5	3,4	4,8

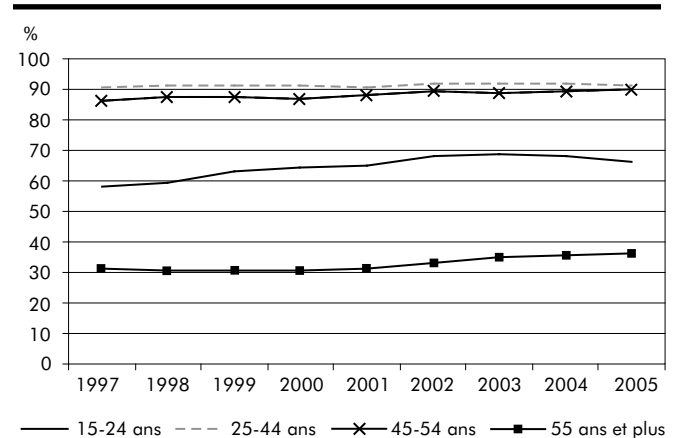
Source : Statistique Canada, Enquête sur la population active.

Traitement : Institut de la statistique du Québec.

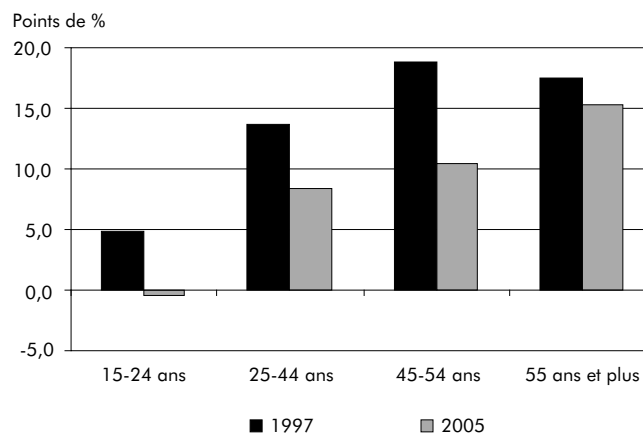
### 2.14 A Taux d'activité selon le groupe d'âge, femmes, Québec, 1997-2005



### 2.14 B Taux d'activité selon le groupe d'âge, hommes, Québec, 1997-2005



### 2.14 C Écart hommes-femmes du taux d'activité selon le groupe d'âge, Québec, 1997 et 2005

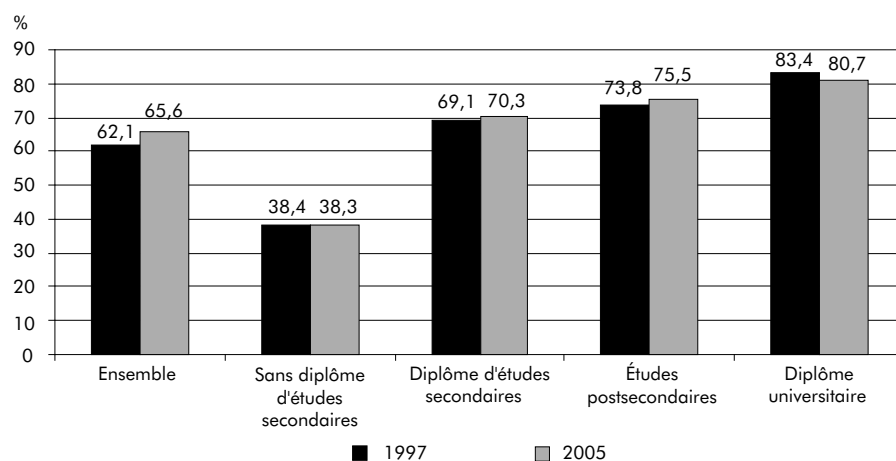


**2.15 Taux d'activité selon le niveau d'études, Québec, 1997-2005**

	Ensemble	Sans diplôme d'études secondaires	Diplôme d'études secondaires	Études postsecondaires	Diplôme universitaire
	%				
1997	62,1	38,4	69,1	73,8	83,4
1998	62,5	38,9	68,6	74,0	84,4
1999	62,8	38,4	70,2	74,5	82,2
2000	63,1	38,7	70,5	74,5	81,6
2001	63,5	38,2	71,0	74,8	81,2
2002	65,2	40,1	72,5	75,9	80,9
2003	66,0	40,6	71,8	76,4	80,2
2004	65,8	40,4	70,1	75,9	81,0
2005	65,6	38,3	70,3	75,5	80,7
Écart 1997-2005 (points de %)	3,5	-0,1	1,2	1,7	-2,7

Source : Statistique Canada, Enquête sur la population active.

Traitement : Institut de la statistique du Québec.

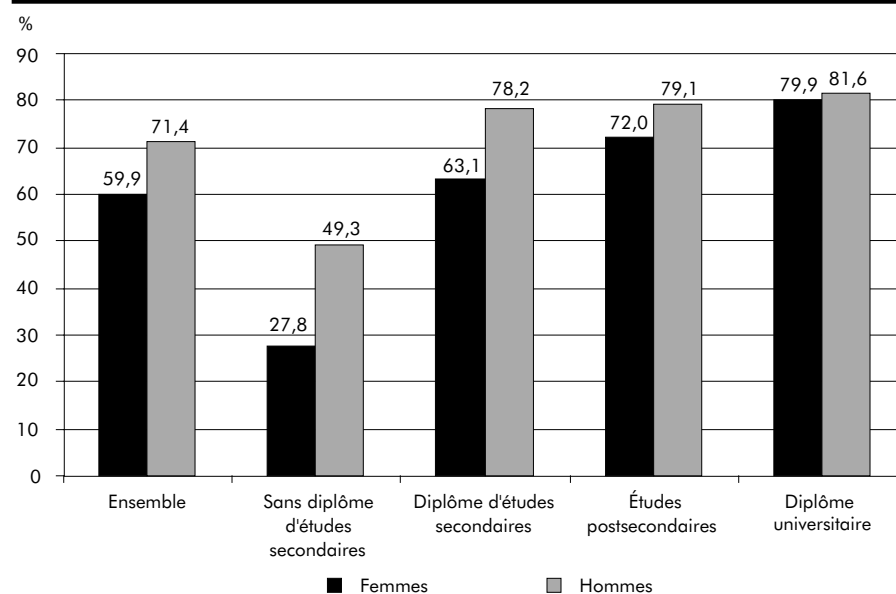
**2.15 A Taux d'activité selon le niveau d'études, Québec, 1997 et 2005**

**2.16 Taux d'activité selon le niveau d'études et le sexe, Québec, 1997-2005**

	Ensemble		Sans diplôme d'études secondaires		Diplôme d'études secondaires		Études postsecondaires		Diplôme universitaire	
	Femmes	Hommes	Femmes	Hommes	Femmes	Hommes	Femmes	Hommes	Femmes	Hommes
	%									
1997	54,2	70,3	27,9	50,2	59,2	80,5	68,6	78,9	82,6	84,1
1998	55,0	70,5	28,6	50,1	60,8	77,7	68,6	79,6	82,2	86,2
1999	55,1	70,8	26,8	51,0	62,8	78,8	69,3	79,9	80,8	83,5
2000	55,9	70,6	27,8	50,3	62,8	79,3	69,3	79,8	80,9	82,3
2001	56,5	70,7	28,0	49,0	62,7	80,3	69,7	80,0	79,5	82,7
2002	58,4	72,2	29,1	51,7	64,6	81,7	71,4	80,5	79,3	82,4
2003	60,0	72,3	30,0	51,8	64,4	80,0	72,8	80,2	78,8	81,7
2004	60,0	71,9	30,3	51,1	63,0	78,3	72,5	79,4	79,3	82,7
2005	59,9	71,4	27,8	49,3	63,1	78,2	72,0	79,1	79,9	81,6
Écart 1997-2005 (points de %)	5,7	1,1	-0,1	-0,9	3,9	-2,3	3,4	0,2	-2,7	-2,5

Source : Statistique Canada, Enquête sur la population active.

Traitement : Institut de la statistique du Québec.

**2.16 A Taux d'activité selon le niveau d'études et le sexe, Québec, 2005**

## 2.4 Population inactive (tableaux 2.17 et 2.18)

La population inactive a connu une hausse en 2004 (+ 1,6 %) et 2005 (+ 2,0 %) après deux années de baisse soit 2002 (- 3,8 %) et 2003 (- 1,5 %). Sur la période, la population inactive décroît de 2,7 %. Cela est seulement attribuable au recul observé chez les femmes (- 6,8 %) puisque les hommes connaissent une croissance sur ce plan (+ 3,7 %). Les femmes continuent toutefois de constituer la majorité de la population inactive (près de 60 %).

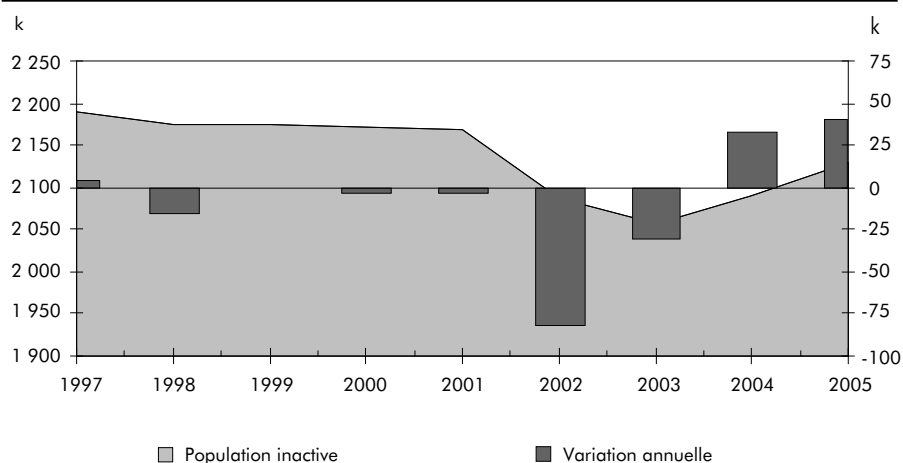
L'analyse selon le groupe d'âge révèle que seuls les 55 ans et plus (+ 15,9 %) connaissent une croissance de leur population inactive sur la période étudiée; les autres groupes d'âge enregistrent des reculs. Ainsi, les 55 ans et plus occupent une plus grande part dans la population inactive en 2005 (63,1 %) qu'en 1997 (52,9 %).

**2.17 Population inactive selon le sexe, Québec, 1997-2005**

	Ensemble			Femmes			Hommes		
	Niveau	Variation		Niveau	Variation		Niveau	Variation	
	k	k	%	k	k	%	k	k	%
1997	2 189,7	4,0	0,2	1 351,5	-4,8	-0,4	838,2	8,9	1,1
1998	2 174,6	-15,1	-0,7	1 334,5	-17,0	-1,3	840,0	1,8	0,2
1999	2 174,6	0,0	0,0	1 337,9	3,4	0,3	836,7	-3,3	-0,4
2000	2 171,5	-3,1	-0,1	1 322,6	-15,3	-1,1	849,0	12,3	1,5
2001	2 168,8	-2,7	-0,1	1 315,3	-7,3	-0,6	853,5	4,5	0,5
2002	2 087,3	-81,5	-3,8	1 270,0	-45,3	-3,4	817,3	-36,2	-4,2
2003	2 056,6	-30,7	-1,5	1 233,1	-36,9	-2,9	823,4	6,1	0,7
2004	2 088,7	32,1	1,6	1 245,0	11,9	1,0	843,7	20,3	2,5
2005	2 129,6	40,9	2,0	1 260,0	15,0	1,2	869,6	25,9	3,1
Variation 1997-2005		-60,1	-2,7		-91,5	-6,8		31,4	3,7

Source : Statistique Canada, Enquête sur la population active.

Traitement : Institut de la statistique du Québec.

**2.17 A Population inactive, Québec, 1997-2005**

**2.18 Population inactive selon le groupe d'âge, Québec, 1997-2005**

	Ensemble			15-24 ans			25-44 ans			45-54 ans			55 ans et plus		
	Niveau		Variation	Niveau		Variation	Niveau		Variation	Niveau		Variation	Niveau		Variation
	k	k	%	k	k	%	k	k	%	k	k	%	k	k	%
1997	2 189,7	4,0	0,2	424,2	16,6	4,1	376,6	-28,9	-7,1	230,7	6,2	2,8	1 158,4	10,3	0,9
1998	2 174,6	-15,1	-0,7	409,4	-14,8	-3,5	362,7	-13,9	-3,7	222,1	-8,6	-3,7	1 180,3	21,9	1,9
1999	2 174,6	0,0	0,0	389,6	-19,8	-4,8	347,5	-15,2	-4,2	220,1	-2,0	-0,9	1 217,4	37,1	3,1
2000	2 171,5	-3,1	-0,1	375,9	-13,7	-3,5	333,5	-14,0	-4,0	221,2	1,1	0,5	1 240,8	23,4	1,9
2001	2 168,8	-2,7	-0,1	362,8	-13,1	-3,5	324,6	-8,9	-2,7	210,5	-10,7	-4,8	1 270,9	30,1	2,4
2002	2 087,3	-81,5	-3,8	324,5	-38,3	-10,6	290,2	-34,4	-10,6	191,9	-18,6	-8,8	1 280,7	9,8	0,8
2003	2 056,6	-30,7	-1,5	302,7	-21,8	-6,7	280,6	-9,6	-3,3	187,7	-4,2	-2,2	1 285,5	4,8	0,4
2004	2 088,7	32,1	1,6	309,0	6,3	2,1	275,0	-5,6	-2,0	194,1	6,4	3,4	1 310,5	25,0	1,9
2005	2 129,6	40,9	2,0	320,8	11,8	3,8	282,7	7,7	2,8	183,0	-11,1	-5,7	1 343,1	32,6	2,5
Variation 1997-2005		-60,1	-2,7		-103,4	-24,4		-93,9	-24,9		-47,7	-20,7		184,7	15,9

Source : Statistique Canada, Enquête sur la population active.

Traitement : Institut de la statistique du Québec.

**2.18 A Répartition de la population inactive selon le groupe d'âge, Québec, 1997 et 2005**