

# **Portrait du marché du travail au Québec en 2005**

---



# 1 Portrait du marché du travail au Québec en 2005

## L'année 2005

En 2005, l'emploi a légèrement progressé au Québec, enregistrant 36 800 nouveaux emplois. Cette croissance (+ 1,0 %) est la plus faible de la période étudiée, soit de 1997 à 2005. Un nouveau sommet est toutefois atteint, soit de 3 717 300 emplois. En 2004, il s'était créé 51 700 nouveaux emplois (+ 1,4 %). Quant à l'année 2003, une création d'emplois légèrement plus élevée était observée, soit 58 900 emplois (+ 1,6 %). L'année 2002 avait été exceptionnelle sur ce plan, avec l'ajout de 129 700 emplois (+ 3,8 %). La population active (+ 28 600) a crû moins fortement que l'emploi en 2005, les chercheurs d'emploi (chômeurs) ayant vu leur nombre diminuer de 8 300 personnes. Cette baisse a permis au taux de chômage de diminuer de 0,2 point de pourcentage par rapport à 2004 et de se fixer, en 2005, à son niveau le plus bas depuis 1976, soit 8,3 %. Par contre, un grand nombre de personnes n'ont pas intégré le marché du travail puisque la population inactive est en hausse (+ 40 800) en 2005. Cette augmentation est la plus forte de la période étudiée. Le taux d'activité diminue légèrement en 2005, soit de 0,2 point de pourcentage, pour se fixer à 65,6 %. Le taux d'emploi subit également une baisse, passant de 60,2 % en 2004 à 60,1 % en 2005.

## L'analyse selon les trimestres<sup>1</sup> de 2005

La croissance de l'emploi ne s'est pas faite de manière régulière tout le long de l'année 2005. Au premier trimestre, une stagnation est observée. Pendant le deuxième trimestre, l'économie québécoise connaît des pertes d'emplois (- 0,3 %). La création d'emplois se manifeste au troisième trimestre (+ 1,1 %) et se poursuit au quatrième (+ 0,5 %).

La population active suit environ la même tendance que l'emploi sur l'année. Les deux premiers trimestres affichent des baisses, soit de - 0,3 % et - 0,4 % respectivement. Une hausse est observée au troisième trimestre, soit de 1,2 % et au quatrième (+ 0,3 %). La diminution plus forte (en %) du nombre de chômeurs que de la population active pendant les deux premiers trimestres de 2005 (- 4,5 % et - 1,6 % respectivement) permet au taux de chômage de diminuer; il passe ainsi de 8,7 % au quatrième trimestre de 2004 à 8,3 % au premier de 2005 et à 8,2 % au deuxième. La croissance du nombre de chômeurs (+ 2,4 %) légèrement plus forte que celle de la population active (+ 1,2 %) au troisième trimestre fait augmenter le taux de chômage de 0,1 point de pourcentage, qui se fixe alors à 8,3 %. Finalement, au quatrième trimestre, la diminution du chômage (- 1,6 %) permet au taux de chômage de terminer l'année en baisse, soit à 8,2 %.

Le taux d'activité et le taux d'emploi connaissent des fluctuations en cours d'année. Le taux d'activité montre une baisse au premier trimestre de 2005, passant de 66,0 % à 65,6 %. Il diminue à nouveau au deuxième pour se fixer à 65,1 %. Au trimestre suivant, le taux d'activité connaît une hausse de 0,6 point de pourcentage pour se fixer à 65,7 %; il reste stable au quatrième trimestre. Le taux d'emploi présente une tendance similaire pendant l'année, diminuant au premier trimestre (de 60,3 % à 60,1 %) et au deuxième (59,8 %), pour augmenter au troisième (60,2 %) et croître faiblement au quatrième (60,4 %).

1. Les données sur les trimestres sont désaisonnalisées.

## 1.1 Population en âge de travailler, population active et inactive, emploi, chômeurs, taux d'activité, taux d'emploi et taux de chômage, Québec, 1997-2005

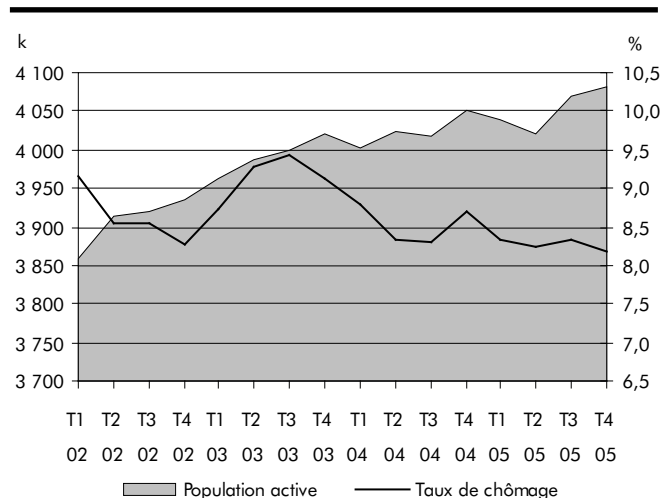
Année et trimestre <sup>1</sup>		Population en âge de de travailler (15 ans et plus)			Population active			Population inactive		
					Niveau		Variation	Niveau		Variation
		k	k	%	k	k		%	k	
1997		5 772,1	34,8	0,6	3 582,3	30,6	0,9	2 189,8	4,1	0,2
1998		5 806,0	33,9	0,6	3 631,5	49,2	1,4	2 174,5	-15,3	-0,7
1999		5 845,0	39,0	0,7	3 670,5	39,0	1,1	2 174,5	0,0	0,0
2000		5 889,0	44,0	0,8	3 717,5	47,0	1,3	2 171,5	-3,0	-0,1
2001		5 939,9	50,9	0,9	3 771,1	53,6	1,4	2 168,8	-2,7	-0,1
2002		5 995,0	55,1	0,9	3 907,7	136,6	3,6	2 087,3	-81,5	-3,8
2003		6 049,4	54,4	0,9	3 992,8	85,1	2,2	2 056,6	-30,7	-1,5
2004		6 112,8	63,4	1,0	4 024,1	31,3	0,8	2 088,7	32,1	1,6
2005		6 182,2	69,4	1,1	4 052,7	28,6	0,7	2 129,5	40,8	2,0
2002	T1	5 974,6	14,7	0,2	3 859,4	45,5	1,2	2 115,3	-30,8	-1,4
	T2	5 988,2	13,6	0,2	3 912,3	52,9	1,4	2 075,9	-39,4	-1,9
	T3	6 002,5	14,3	0,2	3 920,5	8,2	0,2	2 082,0	6,1	0,3
	T4	6 014,8	12,3	0,2	3 934,5	14,1	0,4	2 080,2	-1,8	-0,1
2003	T1	6 027,8	13,0	0,2	3 962,7	28,2	0,7	2 065,1	-15,2	-0,7
	T2	6 041,0	13,2	0,2	3 988,3	25,6	0,6	2 052,7	-12,4	-0,6
	T3	6 056,1	15,1	0,2	4 000,6	12,3	0,3	2 055,5	2,8	0,1
	T4	6 072,7	16,6	0,3	4 020,3	19,7	0,5	2 052,4	-3,1	-0,1
2004	T1	6 087,5	14,8	0,2	4 003,1	-17,2	-0,4	2 084,4	32,0	1,6
	T2	6 103,3	15,8	0,3	4 024,5	21,5	0,5	2 078,8	-5,6	-0,3
	T3	6 121,6	18,3	0,3	4 018,6	-6,0	-0,1	2 103,0	24,2	1,2
	T4	6 138,8	17,2	0,3	4 052,0	33,5	0,8	2 086,8	-16,2	-0,8
2005	T1	6 154,5	15,7	0,3	4 037,9	-14,1	-0,3	2 116,6	29,8	1,4
	T2	6 172,5	18,0	0,3	4 020,7	-17,2	-0,4	2 151,8	35,2	1,7
	T3	6 191,5	19,0	0,3	4 068,5	47,8	1,2	2 123,0	-28,8	-1,3
	T4	6 210,5	19,0	0,3	4 081,7	13,2	0,3	2 128,8	5,8	0,3

1. Données désaisonnalisées

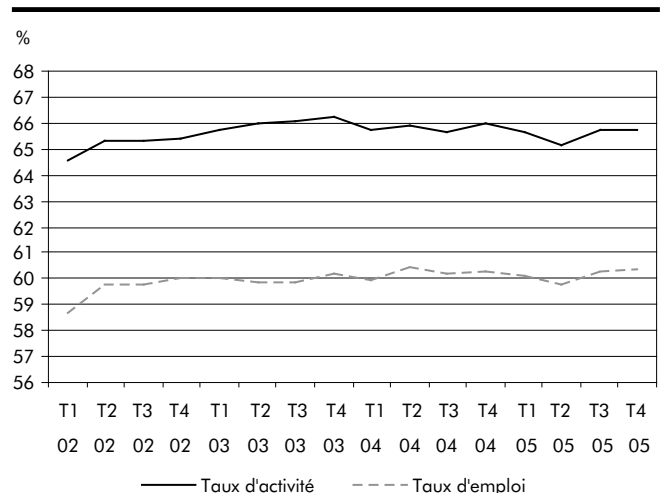
Source : Statistique Canada, Enquête sur la population active.

Traitement : Institut de la statistique du Québec.

### 1.1 A Population active et taux de chômage, Québec, 2002 à 2005



### 1.1 B Taux d'activité et taux d'emploi, Québec, 2002 à 2005



Emploi			Chômeurs			Taux de chômage	Taux d'activité	Taux d'emploi	Année et trimestre <sup>1</sup>	
Niveau	Variation		Niveau	Variation						
k	k	%	k	k	%			%		
3 172,8	43,0	1,4	409,6	-12,3	-2,9	11,4	62,1	55,0		1997
3 257,5	84,7	2,7	374,0	-35,6	-8,7	10,3	62,5	56,1		1998
3 328,1	70,6	2,2	342,4	-31,6	-8,4	9,3	62,8	56,9		1999
3 402,8	74,7	2,2	314,7	-27,7	-8,1	8,5	63,1	57,8		2000
3 440,2	37,4	1,1	330,9	16,2	5,1	8,8	63,5	57,9		2001
3 569,9	129,7	3,8	337,9	7,0	2,1	8,6	65,2	59,5		2002
3 628,8	58,9	1,6	364,0	26,1	7,7	9,1	66,0	60,0		2003
3 680,5	51,7	1,4	343,7	-20,3	-5,6	8,5	65,8	60,2		2004
3 717,3	36,8	1,0	335,4	-8,3	-2,4	8,3	65,6	60,1		2005
3 506,6	40,6	1,2	352,8	4,8	1,4	9,1	64,6	58,7	T1	2002
3 578,4	71,9	2,0	333,8	-19,0	-5,4	8,5	65,3	59,8	T2	
3 585,8	7,4	0,2	334,7	0,9	0,3	8,5	65,3	59,7	T3	
3 609,2	23,4	0,7	325,3	-9,4	-2,8	8,3	65,4	60,0	T4	
3 617,1	7,9	0,2	345,6	20,2	6,2	8,7	65,7	60,0	T1	2003
3 618,6	1,5	0,0	369,7	24,1	7,0	9,3	66,0	59,9	T2	
3 622,7	4,1	0,1	377,9	8,2	2,2	9,4	66,1	59,8	T3	
3 653,9	31,2	0,9	366,4	-11,5	-3,0	9,1	66,2	60,2	T4	
3 650,8	-3,1	-0,1	352,3	-14,1	-3,8	8,8	65,8	60,0	T1	2004
3 688,8	38,0	1,0	335,7	-16,5	-4,7	8,3	65,9	60,4	T2	
3 685,0	-3,9	-0,1	333,6	-2,1	-0,6	8,3	65,6	60,2	T3	
3 700,0	15,1	0,4	352,0	18,3	5,5	8,7	66,0	60,3	T4	
3 701,7	1,7	0,0	336,3	-15,7	-4,5	8,3	65,6	60,1	T1	2005
3 689,7	-12,0	-0,3	331,0	-5,3	-1,6	8,2	65,1	59,8	T2	
3 729,7	40,0	1,1	338,8	7,8	2,4	8,3	65,7	60,2	T3	
3 748,1	18,4	0,5	333,5	-5,3	-1,6	8,2	65,7	60,4	T4	

### 1.1 C Emploi et variation trimestrielle, Québec, 2002 à 2005

