

www.stat.gouv.qc.ca

I n s t i t u t d e l a s t a t i s t i q u e d u Q u é b e c

TRAVAIL ET
RÉMUNÉRATION

Annuaire québécois des statistiques du travail

Portrait des principaux indicateurs
du marché du travail
1997-2005

Volume 2, numéro 1

Québec 

www.stat.gouv.qc.ca
Institut de la statistique du Québec

TRAVAIL ET
RÉMUNÉRATION

Annuaire québécois des statistiques du travail

Portrait des principaux indicateurs
du marché du travail
1997-2005

Volume 2, numéro 1

Québec 

Pour tout renseignement concernant l'ISQ
et les données statistiques dont il dispose,
s'adresser à :

Institut de la statistique du Québec
200, chemin Sainte-Foy
Québec (Québec)
G1R 5T4
Téléphone : (418) 691-2401

ou

Téléphone : 1 800 463-4090
(sans frais d'appel au Canada et aux États-Unis)

Site Web : www.stat.gouv.qc.ca

Dépôt légal
Bibliothèque et Archives Canada
Bibliothèque et Archives nationales du Québec
2^e trimestre 2006
ISSN 1712-3267 (version imprimée)
ISSN 1715-6343 (PDF)

© Gouvernement du Québec

Toute reproduction est interdite
sans l'autorisation expresse de
l'Institut de la statistique du Québec.

Juin 2006

Avant-propos

L'Annuaire québécois des statistiques du travail est un complément important aux travaux de l'Institut de la statistique du Québec (ISQ) propres au domaine de la statistique du travail. En effet, plusieurs publications de l'ISQ ont traité de différents aspects du travail mais aucune ne s'est consacrée à l'analyse et au suivi systématiques annuels des principaux indicateurs reliés à la fois au marché du travail et aux conditions de travail.

La présente publication répond à l'article 2 de sa loi constitutive qui stipule que « l'Institut a pour mission de fournir des informations statistiques qui soient fiables et objectives sur la situation du Québec quant à tous les aspects de la société québécoise pour lesquels de telles informations sont pertinentes ». Le domaine du travail est, il va sans dire, un aspect fort important de toute société. L'Annuaire répond donc aux besoins de ceux qui veulent disposer d'une lecture à jour de l'état et de l'évolution du marché du travail québécois et des conditions de travail.

L'Annuaire québécois des statistiques du travail s'adresse à l'ensemble des acteurs du marché du travail. Les travailleurs et les travailleuses, les entreprises, les organisations syndicales, les associations professionnelles, les milieux gouvernementaux et ceux de la recherche y trouveront, deux fois l'an, de l'information détaillée et pertinente sur la statistique du travail au Québec.

L'Institut de la statistique du Québec tient à remercier toutes les personnes qui ont contribué aux diverses étapes de cette publication, notamment Statistique Canada, les répondants et les répondantes à l'Enquête sur la population active ainsi que les membres de son personnel.

Le directeur général,

A handwritten signature in black ink, appearing to read 'Yvon Fortin', with a stylized flourish at the end.

Yvon Fortin

*Produire une information statistique pertinente, fiable et objective, comparable, actuelle, intelligible et accessible, c'est là, l'engagement « **qualité** » de l'Institut de la statistique du Québec.*

| | |
|--|---|
| Ce rapport a été réalisé par : | Marie-France Martin |
| La coordination a été assurée par : | Anne-Marie Fadel |
| Sous la direction de : | Christiane Lamarre, directrice |
| Ont apporté leur précieuse collaboration : | Luc Cloutier et Corinne Desfossés pour les commentaires sur la version préliminaire et la validation des données Pascal Michel pour les traitements statistique et informatique des microdonnées de l'EPA Denis Rodrigue et Jacques Abrassart pour le montage de la base de données et le soutien technique Marie-Ève Cantin et Claudette D'Anjou pour le travail de mise en page du texte, des figures et des tableaux Nicole Descroisselles pour la révision linguistique |

L'Institut remercie Statistique Canada pour la qualité et la disponibilité du fichier de microdonnées de l'EPA qui a rendu possible cette publication.

Pour tout renseignement concernant le contenu de ce rapport, s'adresser à :

Direction du travail et de la rémunération
Institut de la statistique du Québec
1200, avenue McGill College, bureau 400
Montréal (Québec) H3B 4J8
Téléphone : (514) 876-4384
Télécopieur : (514) 876-1767
Site Web : www.stat.gouv.qc.ca

Signes conventionnels

Ce rapport utilise les symboles suivants :

- ... N'ayant pas lieu de figurer
- x Données confidentielles

Avertissement :

À moins d'une mention particulière, les mots employé, chômeur, etc., font indifféremment référence au masculin et au féminin.

Table des matières

| | |
|---|----|
| Introduction | 19 |
| Contenu de l'Annuaire | 21 |
| Chapitre 1 | |
| Portrait du marché du travail au Québec en 2005 | |
| 1 Portrait du marché du travail au Québec en 2005 | 27 |
| L'année 2005 | 27 |
| L'analyse selon les trimestres de 2005 | 27 |
| Chapitre 2 | |
| Population en âge de travailler au Québec, 1997-2005 | |
| 2.1 Population en âge de travailler | 32 |
| Population en âge de travailler (tableaux 2.1 à 2.4) | 32 |
| 2.2 Population active | 37 |
| Population active selon le sexe et le groupe d'âge (tableaux 2.5 à 2.8) | 37 |
| Population active selon le niveau d'études (tableaux 2.9 à 2.11) | 37 |
| 2.3 Taux d'activité | 46 |
| Taux d'activité selon le sexe et le groupe d'âge (tableaux 2.12 à 2.14) | 46 |
| Taux d'activité selon le niveau d'études (tableaux 2.15 et 2.16) | 46 |
| 2.4 Population inactive (tableaux 2.17 et 2.18) | 51 |
| Chapitre 3 | |
| Emploi au Québec, 1997-2005 | |
| 3.1 Emploi | 57 |
| Emploi selon le sexe et le groupe d'âge (tableaux 3.1 à 3.4) | 57 |
| Emploi selon le niveau d'études (tableaux 3.5 et 3.6) | 57 |
| Emploi selon l'industrie et les secteurs d'activité (tableaux 3.7 à 3.9) | 58 |
| Taux de présence des femmes selon l'industrie et les secteurs d'activité (tableaux 3.10 et 3.11) | 59 |
| 3.2 Emploi selon le régime de travail | 72 |
| Emploi selon le régime de travail, le sexe et le groupe d'âge (tableaux 3.12 et 3.13) | 72 |
| Emploi selon le régime de travail et le niveau d'études (tableau 3.14) | 72 |
| Taux de présence de l'emploi à temps partiel selon l'industrie et les secteurs d'activité (tableaux 3.15 et 3.16) | 73 |
| Raisons pour le travail à temps partiel (tableau 3.17) | 73 |
| 3.3 Lien d'emploi (travailleurs autonomes et employés) | 80 |
| Travailleurs autonomes et employés selon le sexe et le groupe d'âge (tableaux 3.18 et 3.19) | 80 |
| Employés selon la taille de l'établissement (tableaux 3.20 et 3.21) | 80 |
| Employés selon le niveau de compétence (tableau 3.22) | 80 |
| 3.4 Employés permanents et temporaires | 88 |
| Employés permanents et temporaires selon le sexe et le groupe d'âge (tableaux 3.23 et 3.24) | 88 |

| | |
|---|-----|
| 3.5 Emploi typique et atypique | 91 |
| Emploi typique et atypique selon le sexe et le groupe d'âge (tableaux 3.25 et 3.26) | 91 |
| 3.6 Employés syndiqués et non syndiqués | 94 |
| Employés syndiqués et non syndiqués selon le sexe et le groupe d'âge (tableaux 3.27 et 3.28) | 94 |
| Employés syndiqués et non syndiqués selon l'industrie et les secteurs d'activité (tableaux 3.29 à 3.31) | 94 |
| Employés syndiqués et non syndiqués selon la taille de l'établissement (tableau 3.32) | 95 |
| 3.7 Employés dans le secteur public et le secteur privé | 102 |
| Employés dans le secteur public et le secteur privé selon le sexe et le groupe d'âge (tableaux 3.33 et 3.34) | 102 |
| Employés dans le secteur public et dans le secteur privé selon le régime de travail (tableau 3.35) | 102 |
| Employés dans le secteur public et dans le secteur privé selon le niveau d'études (tableau 3.36) | 103 |
| Employés dans le secteur public et dans le secteur privé selon le niveau de compétence (tableau 3.37) | 103 |
| 3.8 Emploi des étudiants | 110 |
| Emploi des étudiants selon le sexe (tableau 3.38) | 110 |
| Emploi des étudiants selon le groupe d'âge (tableau 3.39) | 110 |
| 3.9 Taux d'emploi | 113 |
| Taux d'emploi selon le sexe et le groupe d'âge (tableaux 3.40 à 3.42) | 113 |
| Taux d'emploi selon le niveau d'études (tableaux 3.43 et 3.44) | 113 |
| Taux d'emploi des femmes de 25-44 ans selon l'âge du dernier enfant (tableau 3.45) | 114 |
| 3.10 Cumul d'emplois | 120 |
| Personnes qui cumulent des emplois selon le sexe et le groupe d'âge (tableau 3.46) | 120 |
| Personnes qui cumulent des emplois selon l'industrie (tableau 3.47) | 120 |
| Nombre de personnes qui cumulent des emplois selon les heures habituellement consacrées à l'emploi principal et à tous les emplois (tableau 3.48) | 120 |

Chapitre 4

Chômage au Québec, 1997-2005

| | |
|---|-----|
| 4.1 Chômeurs | 126 |
| Chômeurs selon le sexe et le groupe d'âge (tableaux 4.1 à 4.4) | 126 |
| Chômeurs selon le niveau d'études (tableau 4.5) | 126 |
| 4.2 Durée du chômage | 132 |
| Durée moyenne du chômage selon le sexe et le groupe d'âge (tableaux 4.6 et 4.7) | 132 |
| Chômeurs selon la strate de durée, le sexe et le groupe d'âge (tableaux 4.8 et 4.9) | 132 |
| Chômeurs de longue durée selon le sexe (tableaux 4.10 et 4.11) | 132 |
| 4.3 Activités antérieures des chômeurs | 138 |
| Activités antérieures des chômeurs selon le sexe (tableau 4.12) | 138 |
| 4.4 Taux de chômage | 140 |
| Taux de chômage selon le sexe et le groupe d'âge (tableaux 4.13 à 4.15) | 140 |
| Taux de chômage selon le niveau d'études et le sexe (tableaux 4.16 et 4.17) | 140 |

Chapitre 5

Portrait historique des régions administratives du Québec, 1987-2005

| | |
|---|-----|
| 5.1 Population en âge de travailler (tableau 5.1) | 148 |
| 5.2 Population active (tableau 5.2) | 149 |
| 5.3 Emploi (tableau 5.3) | 154 |

| | |
|---|-----|
| 5.4 Chômeurs (tableau 5.4) | 155 |
| 5.5 Taux de chômage (tableau 5.5) | 160 |
| 5.6 Taux d'activité (tableau 5.6) | 161 |
| 5.7 Taux d'emploi (tableau 5.7) | 167 |

Chapitre 6

Portrait historique des régions canadiennes, 1976-2005

| | |
|--|-----|
| 6.1 Population en âge de travailler selon les cinq régions du Canada (tableau 6.1) | 172 |
| 6.2 Population active selon les cinq régions du Canada (tableau 6.2) | 174 |
| 6.3 Emploi selon les cinq régions du Canada (tableau 6.3) | 176 |
| 6.4 Chômeurs selon les cinq régions du Canada (tableau 6.4) | 178 |
| 6.5 Taux de chômage selon les cinq régions du Canada (tableau 6.5) | 180 |
| 6.6 Taux d'activité selon les cinq régions du Canada (tableau 6.6) | 180 |
| 6.7 Taux d'emploi selon les cinq régions du Canada (tableau 6.7) | 181 |

Glossaire

| | |
|-----------------------|-----|
| Termes généraux | 189 |
|-----------------------|-----|

Liste des tableaux

Contenu de l'Annuaire

Tableau I

Structure de l'Annuaire québécois des statistiques du travail..... 21

Tableau II

Liste des variables d'analyse selon trois catégories 23

Chapitre 1

- 1.1 Population en âge de travailler, population active et inactive, emploi, chômeurs, taux d'activité, taux d'emploi et taux de chômage, Québec, 1997-2005 28

Chapitre 2

- 2.1 Population en âge de travailler selon le sexe, Québec, 1997-2005 33
- 2.2 Population en âge de travailler selon le groupe d'âge, Québec, 1997-2005 34
- 2.3 Population en âge de travailler selon le groupe d'âge, femmes, Québec, 1997-2005..... 35
- 2.4 Population en âge de travailler selon le groupe d'âge, hommes, Québec, 1997-2005 36
- 2.5 Population active selon le sexe, Québec, 1997-2005 39
- 2.6 Population active selon le groupe d'âge, Québec, 1997-2005 40
- 2.7 Population active selon le groupe d'âge, femmes, Québec, 1997-2005 41
- 2.8 Population active selon le groupe d'âge, hommes, Québec, 1997-2005..... 42
- 2.9 Population active selon le niveau d'études, Québec, 1997-2005 43
- 2.10 Population active selon le niveau d'études et le sexe, Québec, 1997-2005 44
- 2.11 Population active selon le niveau d'études et le groupe d'âge, Québec, 1997-2005 45
- 2.12 Taux d'activité selon le sexe, Québec, 1997-2005 47
- 2.13 Taux d'activité selon le groupe d'âge, Québec, 1997-2005 47

- 2.14 Taux d'activité selon le groupe d'âge, femmes et hommes, Québec, 1997-2005 ... 48
- 2.15 Taux d'activité selon le niveau d'études, Québec, 1997-2005 49
- 2.16 Taux d'activité selon le niveau d'études et le sexe, Québec, 1997-2005 50
- 2.17 Population inactive selon le sexe, Québec, 1997-2005 52
- 2.18 Population inactive selon le groupe d'âge, Québec, 1997-2005 53

Chapitre 3

- 3.1 Emploi selon le sexe, Québec, 1997-2005... 60
- 3.2 Emploi selon le groupe d'âge, Québec, 1997-2005 61
- 3.3 Emploi selon le groupe d'âge, femmes, Québec, 1997-2005 62
- 3.4 Emploi selon le groupe d'âge, hommes, Québec, 1997-2005 63
- 3.5 Emploi selon le niveau d'études, Québec, 1997-2005 64
- 3.6 Emploi selon le niveau d'études et le sexe, Québec, 1997-2005 65
- 3.7 Emploi selon l'industrie des biens et l'industrie des services, Québec, 1997-2005 66
- 3.8 Emploi selon l'industrie des biens et ses secteurs d'activité, Québec, 1997-2005..... 67
- 3.9 Emploi selon l'industrie des services et ses secteurs d'activité, Québec, 1997-2005..... 68
- 3.10 Taux de présence des femmes dans l'industrie des biens et ses secteurs d'activité, Québec, 1997-2005 70
- 3.11 Taux de présence des femmes dans l'industrie des services et ses secteurs d'activité, Québec, 1997-2005 71
- 3.12 Emploi à temps plein et à temps partiel selon le sexe, Québec, 1997-2005..... 74
- 3.13 Emploi à temps plein et à temps partiel selon le groupe d'âge, Québec, 1997-2005..... 75
- 3.14 Emploi à temps plein et à temps partiel selon le niveau d'études, Québec, 1997-2005 76
- 3.15 Taux de présence de l'emploi à temps partiel dans l'industrie des biens et ses secteurs d'activité, Québec, 1997-2005..... 77

| | | |
|------|--|-----|
| 4.7 | Durée moyenne du chômage (en semaines) selon le groupe d'âge, Québec, 1997-2005 | 133 |
| 4.8 | Chômeurs selon la strate de durée et le sexe, Québec, 1997-2005 | 134 |
| 4.9 | Chômeurs selon la strate de durée et le groupe d'âge, Québec, 1997-2005 | 135 |
| 4.10 | Chômeurs de longue durée (52 semaines et plus) et proportion dans l'ensemble des chômeurs selon le sexe, Québec, 1997-2005 | 136 |
| 4.11 | Chômeurs de longue durée (52 semaines et plus) et proportion dans l'ensemble des chômeurs selon le groupe d'âge, Québec, 1997-2005 | 137 |
| 4.12 | Répartition de l'activité antérieure des chômeurs selon le sexe, Québec, 1997-2005 | 139 |
| 4.13 | Taux de chômage selon le sexe, Québec, 1997-2005 | 142 |
| 4.14 | Taux de chômage selon le groupe d'âge, Québec, 1997-2005 | 142 |
| 4.15 | Taux de chômage selon le groupe d'âge, femmes et hommes, Québec, 1997-2005 ... | 143 |
| 4.16 | Taux de chômage selon le niveau d'études, Québec, 1997-2005 | 144 |
| 4.17 | Taux de chômage selon le niveau d'études et le sexe, Québec, 1997-2005 | 145 |

Chapitre 5

| | | |
|-----|--|-----|
| 5.1 | Population en âge de travailler selon les régions administratives, Québec, 1987-2005 | 150 |
| 5.2 | Population active selon les régions administratives, Québec, 1987-2005 | 152 |
| 5.3 | Emploi selon les régions administratives, Québec, 1987-2005 | 156 |
| 5.4 | Chômeurs selon les régions administratives, Québec, 1987-2005 | 158 |
| 5.5 | Taux de chômage selon les régions administratives, Québec, 1987-2005 | 162 |
| 5.6 | Taux d'activité selon les régions administratives, Québec, 1987-2005 | 164 |
| 5.7 | Taux d'emploi selon les régions administratives, Québec, 1987-2005 | 168 |

Chapitre 6

| | | |
|-----|---|-----|
| 6.1 | Population en âge de travailler selon les cinq régions du Canada, 1976-2005 | 173 |
| 6.2 | Population active selon les cinq régions du Canada, 1976-2005 | 175 |
| 6.3 | Emploi selon les cinq régions du Canada, 1976-2005 | 177 |
| 6.4 | Chômeurs selon les cinq régions du Canada, 1976-2005 | 179 |
| 6.5 | Taux de chômage selon les cinq régions du Canada, 1976-2005 | 183 |
| 6.6 | Taux d'activité selon les cinq régions du Canada, 1976-2005 | 185 |
| 6.7 | Taux d'emploi selon les cinq régions du Canada, 1976-2005 | 186 |

Liste des figures

Contenu de l'Annuaire

| | |
|---|----|
| Figure 1 | |
| Principaux indicateurs du marché du travail ... | 22 |

Chapitre 1

| | | |
|-------|--|----|
| 1.1 A | Population active et taux de chômage, Québec, 2002 à 2005..... | 28 |
| 1.1 B | Taux d'activité et taux d'emploi, Québec, 2002 à 2005 | 28 |
| 1.1 C | Emploi et variation trimestrielle, Québec, 2002 à 2005 | 29 |

Chapitre 2

| | | |
|-------|---|----|
| 2.1 A | Population en âge de travailler, Québec, 1997-2005 | 33 |
| 2.2 A | Variation de la population en âge de travailler selon le groupe d'âge, Québec, 1997-2005 | 34 |
| 2.2 B | Répartition de la population en âge de travailler selon le groupe d'âge, Québec, 1997 et 2005..... | 34 |
| 2.3 A | Variation de la population en âge de travailler selon le groupe d'âge, femmes, Québec, 1997-2005 | 35 |
| 2.3 B | Répartition de la population en âge de travailler selon le groupe d'âge, femmes, Québec, 1997 et 2005 | 35 |
| 2.4 A | Variation de la population en âge de travailler selon le groupe d'âge, hommes, Québec, 1997-2005 | 36 |
| 2.4 B | Répartition de la population en âge de travailler selon le groupe d'âge, hommes, Québec, 1997 et 2005 | 36 |
| 2.5 A | Population active, Québec, 1997-2005 | 39 |
| 2.5 B | Indice de croissance de la population active selon le sexe, Québec, 1997-2005 (1997 = 100)..... | 39 |
| 2.6 A | Variation de la population active selon le groupe d'âge, Québec, 1997-2005 | 40 |
| 2.6 B | Répartition de la population active selon le groupe d'âge, Québec, 1997 et 2005..... | 40 |
| 2.7 A | Variation de la population active selon le groupe d'âge, femmes, Québec, 1997-2005 | 41 |

| | | |
|--------|---|----|
| 2.7 B | Répartition de la population active selon le groupe d'âge, femmes, Québec, 1997 et 2005..... | 41 |
| 2.8 A | Variation de la population active selon le groupe d'âge, hommes, Québec, 1997-2005 | 42 |
| 2.8 B | Répartition de la population active selon le groupe d'âge, hommes, Québec, 1997 et 2005..... | 42 |
| 2.9 A | Variation de la population active selon le niveau d'études, Québec, 1997-2005..... | 43 |
| 2.9 B | Répartition de la population active selon le niveau d'études, Québec, 1997 et 2005 .. | 43 |
| 2.10 A | Répartition de la population active des femmes et des hommes selon le niveau d'études, Québec, 2005 | 44 |
| 2.10 B | Répartition de la population active selon le sexe dans chacun des niveaux d'études, Québec, 2005..... | 44 |
| 2.11 A | Répartition de la population active selon le groupe d'âge et le niveau d'études, Québec, 2005..... | 45 |
| 2.12 A | Taux d'activité selon le sexe, Québec, 1997-2005 | 47 |
| 2.13 A | Taux d'activité selon le groupe d'âge, Québec, 1997-2005 | 47 |
| 2.14 A | Taux d'activité selon le groupe d'âge, femmes, Québec, 1997-2005..... | 48 |
| 2.14 C | Écart hommes-femmes du taux d'activité selon le groupe d'âge, Québec, 1997 et 2005..... | 48 |
| 2.14 B | Taux d'activité selon le groupe d'âge, hommes, Québec, 1997-2005..... | 48 |
| 2.15 A | Taux d'activité selon le niveau d'études, Québec, 1997 et 2005 | 49 |
| 2.16 A | Taux d'activité selon le niveau d'études et le sexe, Québec, 2005..... | 50 |
| 2.17 A | Population inactive, Québec, 1997-2005..... | 52 |
| 2.18 A | Répartition de la population inactive selon le groupe d'âge, Québec, 1997 et 2005 | 53 |

Chapitre 3

| | | |
|-------|---|----|
| 3.1 A | Emploi, Québec, 1997-2005 | 60 |
| 3.1 C | Répartition de l'emploi selon le sexe, Québec, 1997 et 2005 | 60 |

| | | | | | |
|--------|--|----|--------|--|----|
| 3.1 B | Variation de l'emploi selon le sexe, Québec, 1997-2005 | 60 | 3.12 C | Taux de présence de l'emploi à temps partiel dans l'emploi total selon le sexe, Québec, 1997-2005..... | 74 |
| 3.2 A | Variation de l'emploi selon le groupe d'âge, Québec, 1997-2005..... | 61 | 3.12 B | Emploi à temps partiel, Québec, 1997-2005 | 74 |
| 3.2 B | Répartition de l'emploi selon le groupe d'âge, Québec, 1997 et 2005 | 61 | 3.12 D | Répartition de l'emploi à temps partiel et à temps plein selon le sexe, Québec, 1997 et 2005..... | 74 |
| 3.3 A | Variation de l'emploi selon le groupe d'âge, femmes, Québec, 1997-2005 | 62 | 3.13 A | Répartition de l'emploi à temps plein selon le groupe d'âge, Québec, 1997 et 2005 | 75 |
| 3.3 B | Répartition de l'emploi selon le groupe d'âge, femmes, Québec, 1997 et 2005 | 62 | 3.13 C | Taux de présence de l'emploi à temps partiel dans chacun des groupes d'âge, Québec, 1997 et 2005 | 75 |
| 3.4 A | Variation de l'emploi selon le groupe d'âge, hommes, Québec, 1997-2005 | 63 | 3.13 B | Répartition de l'emploi à temps partiel selon le groupe d'âge, Québec, 1997 et 2005 | 75 |
| 3.4 B | Répartition de l'emploi selon le groupe d'âge, hommes, Québec, 1997 et 2005..... | 63 | 3.13 D | Variation de l'emploi à temps plein et à temps partiel entre 1997 et 2005 selon le groupe d'âge, Québec | 75 |
| 3.5 A | Variation de l'emploi selon le niveau d'études, Québec, 1997-2005..... | 64 | 3.14 A | Répartition de l'emploi à temps plein selon le niveau d'études, Québec, 1997 et 2005 .. | 76 |
| 3.5 B | Répartition de l'emploi selon le niveau d'études, Québec, 1997 et 2005 | 64 | 3.14 C | Taux de présence de l'emploi à temps partiel par niveau d'études, Québec, 1997-2005 | 76 |
| 3.6 A | Variation de l'emploi entre 1997 et 2005 selon le niveau d'études, femmes et hommes, Québec..... | 65 | 3.14 B | Répartition de l'emploi à temps partiel selon le niveau d'études, Québec, 1997 et 2005 .. | 76 |
| 3.6 B | Taux de présence des femmes en emploi selon le niveau d'études, Québec, 1997 et 2005..... | 65 | 3.14 D | Variation de l'emploi à temps plein et à temps partiel entre 1997 et 2005 selon le niveau d'études, Québec | 76 |
| 3.7 A | Variation de l'emploi selon l'industrie des biens et l'industrie des services, Québec, 1997-2005 | 66 | 3.15 A | Taux de présence de l'emploi à temps partiel dans certains secteurs d'activité de l'industrie des biens, Québec, 1997 et 2005.. | 77 |
| 3.7 B | Répartition de l'emploi selon l'industrie des biens et l'industrie des services, Québec, 1997 et 2005..... | 66 | 3.16 A | Taux de présence de l'emploi à temps partiel dans les secteurs d'activité de l'industrie des services, Québec, 1997 et 2005..... | 78 |
| 3.8 A | Répartition des secteurs d'activité pour l'industrie des biens, Québec, 1997 et 2005..... | 67 | 3.17 A | Répartition des raisons pour l'emploi à temps partiel dans le total des emplois à temps partiel, Québec, 1997 et 2005..... | 79 |
| 3.8 B | Variation de l'emploi entre 1997 et 2005 pour les secteurs d'activité de l'industrie des biens, Québec..... | 67 | 3.18 A | Répartition de l'emploi entre travailleurs autonomes et employés selon le sexe, Québec, 1997 et 2005 | 82 |
| 3.9 A | Répartition des secteurs d'activité pour l'industrie des services, Québec, 1997 et 2005..... | 68 | 3.18 B | Employés selon le sexe, Québec, 1997-2005 | 82 |
| 3.9 B | Variation de l'emploi entre 1997 et 2005 pour les secteurs d'activité de l'industrie des services, Québec | 69 | 3.18 C | Travailleurs autonomes selon le sexe, Québec, 1997-2005 | 83 |
| 3.10 A | Taux de présence des femmes dans l'industrie des biens et ses secteurs d'activité, Québec, 1997 et 2005..... | 70 | 3.19 A | Proportion de travailleurs autonomes dans l'ensemble de l'emploi selon le groupe d'âge, Québec, 1997 et 2005 | 84 |
| 3.11 A | Taux de présence des femmes dans l'industrie des services et ses secteurs d'activité, Québec, 1997 et 2005 | 71 | 3.20 A | Répartition des employés selon la taille de l'établissement, Québec, 2005..... | 85 |
| 3.12 A | Emploi à temps plein, Québec, 1997-2005 | 74 | | | |

| | | | |
|---|----|--|-----|
| 3.21 A Répartition des employés selon la taille de l'établissement pour l'industrie des biens et l'industrie des services, Québec, 2005 | 86 | 3.30 A Taux de présence de l'emploi syndiqué dans les secteurs d'activité de l'industrie des biens, Québec, 1997 et 2005 | 99 |
| 3.22 A Variation du nombre d'employés entre 1997 et 2005 selon le niveau de compétence, Québec..... | 87 | 3.31 A Taux de présence de l'emploi syndiqué dans les secteurs d'activité de l'industrie des services, Québec, 1997 et 2005..... | 100 |
| 3.22 B Répartition des employés selon le niveau de compétence, Québec, 1997 et 2005 | 87 | 3.32 A Taux de présence de l'emploi syndiqué selon la taille de l'établissement, Québec, 1997 et 2005..... | 101 |
| 3.23 A Indice de croissance de l'emploi permanent et temporaire, Québec, 1997-2005 (1997 = 100) | 89 | 3.32 C Répartition des employés syndiqués et non syndiqués selon la taille de l'établissement, Québec, 2005..... | 101 |
| 3.23 B Variation du nombre d'employés permanents et temporaires entre 1997 et 2005 selon le sexe, Québec | 89 | 3.32 B Variation du nombre d'employés syndiqués et non syndiqués entre 1997 et 2005 selon la taille de l'établissement, Québec | 101 |
| 3.24 A Répartition des employés permanents et temporaires selon le groupe d'âge, Québec, 2005..... | 90 | 3.33 A Indice de l'évolution de l'emploi dans le secteur public et le secteur privé, Québec, 1997-2005 (1997 = 100) | 104 |
| 3.24 B Variation entre 1997 et 2005 du nombre d'employés permanents et temporaires selon le groupe d'âge, Québec | 90 | 3.33 B Proportion d'employés dans le secteur public par rapport à l'ensemble des employés, Québec, 1997-2005 | 104 |
| 3.25 A Taux de présence de l'emploi atypique dans l'emploi total selon le sexe, Québec, 1997 et 2005..... | 92 | 3.33 C Emploi dans le secteur public selon le sexe, Québec, 1997-2005 | 105 |
| 3.25 B Répartition de l'emploi typique et atypique selon le sexe, Québec, 2005 | 92 | 3.33 D Répartition de l'emploi des femmes et des hommes selon le secteur d'appartenance, Québec, 1997 et 2005 | 105 |
| 3.26 A Taux de présence de l'emploi atypique selon le groupe d'âge, Québec, 1997 et 2005..... | 93 | 3.34 A Répartition des employés du secteur public selon le groupe d'âge, Québec, 1997 et 2005..... | 106 |
| 3.26 C Répartition de l'emploi typique et atypique selon le groupe d'âge, Québec, 2005 | 93 | 3.34 B Répartition des employés du secteur privé selon le groupe d'âge, Québec, 1997 et 2005..... | 106 |
| 3.26 B Indice de croissance de l'emploi atypique selon le groupe d'âge, Québec, 1997-2005 (1997 = 100)..... | 93 | 3.35 A Indice de croissance de l'emploi selon le régime de travail dans le secteur public, Québec, 1997-2005 (1997 = 100)..... | 107 |
| 3.27 A Taux de présence de l'emploi syndiqué selon le sexe, Québec, 1997-2005..... | 96 | 3.35 B Indice de croissance de l'emploi selon le régime de travail dans le secteur privé, Québec, 1997-2005 (1997 = 100)..... | 107 |
| 3.27 C Répartition des employés syndiqués et non syndiqués selon le sexe, Québec, 2005 | 96 | 3.36 A Répartition des employés du secteur public et du secteur privé selon le niveau d'études, Québec, 2005 | 108 |
| 3.27 B Taux de croissance du nombre d'employés syndiqués et non syndiqués, Québec, 1997-2005 | 96 | 3.36 B Répartition des employés selon le secteur d'appartenance pour chaque niveau d'études, Québec, 2005 | 108 |
| 3.28 A Taux de présence de l'emploi syndiqué selon le groupe d'âge, Québec, 1997-2005..... | 97 | 3.37 A Répartition des employés du secteur public et du secteur privé selon le niveau de compétence, Québec, 2005..... | 109 |
| 3.28 C Répartition des employés syndiqués et non syndiqués selon le groupe d'âge, Québec, 2005 | 97 | 3.37 B Répartition des employés selon le secteur d'appartenance pour chaque niveau de compétence, Québec, 2005..... | 109 |
| 3.28 B Variation du nombre d'employés syndiqués et non syndiqués entre 1997 et 2005 selon le groupe d'âge, Québec..... | 97 | | |
| 3.29 A Taux de présence de l'emploi syndiqué dans l'industrie des biens et l'industrie des services, Québec, 1997-2005 | 98 | | |

| | | | | | |
|-------------------|--|-----|--------|---|-----|
| 3.38 A | Proportion des étudiants qui travaillent à temps plein ou à temps partiel selon le sexe, Québec, 2005 | 111 | 4.2 A | Variation du nombre de chômeurs entre 1997 et 2005 selon le groupe d'âge, Québec..... | 128 |
| 3.39 A | Proportion des étudiants qui travaillent à temps plein et à temps partiel selon le groupe d'âge, Québec, 2005 | 112 | 4.2 B | Répartition des chômeurs selon le groupe d'âge, Québec, 1997 et 2005 | 128 |
| 3.40 A | Taux d'emploi selon le sexe, Québec, 1997-2005 | 115 | 4.3 A | Variation du nombre de chômeurs entre 1997 et 2005 selon le groupe d'âge, femmes, Québec | 129 |
| 3.41 A | Taux d'emploi selon le groupe d'âge, Québec, 1997-2005 | 115 | 4.3 B | Répartition des chômeurs selon le groupe d'âge, femmes, Québec, 1997 et 2005..... | 129 |
| 3.42 A | Taux d'emploi selon le groupe d'âge, femmes, Québec, 1997-2005..... | 116 | 4.4 A | Variation du nombre de chômeurs entre 1997 et 2005 selon le groupe d'âge, hommes, Québec..... | 130 |
| 3.42 C | Taux d'emploi des femmes et des hommes selon le groupe d'âge, Québec, 2005 | 116 | 4.4 B | Répartition des chômeurs selon le groupe d'âge, hommes, Québec, 1997 et 2005.... | 130 |
| 3.42 B | Taux d'emploi selon le groupe d'âge, hommes, Québec, 1997-2005..... | 116 | 4.5 A | Variation du nombre de chômeurs entre 1997 et 2005 selon le niveau d'études, Québec..... | 131 |
| 3.42 D | Écart hommes-femmes du taux d'emploi selon le groupe d'âge, Québec, 1997 et 2005..... | 116 | 4.5 B | Répartition des chômeurs selon le niveau d'études, Québec, 1997 et 2005 | 131 |
| 3.43 A | Taux d'emploi selon le niveau d'études, Québec, 1997-2005 | 117 | 4.6 A | Durée moyenne du chômage selon le sexe, Québec, 1997-2005 | 133 |
| 3.43 B | Taux d'emploi selon le niveau d'études, Québec, 1997 et 2005 | 117 | 4.7 A | Durée moyenne du chômage selon le groupe d'âge, Québec, 1997-2005 | 133 |
| 3.44 A | Taux d'emploi selon le niveau d'études et le sexe, Québec, 2005..... | 118 | 4.8 A | Chômeurs selon la strate de durée, Québec, 1997-2005 | 134 |
| 3.44 B | Écart du taux d'emploi hommes-femmes selon le niveau d'études, Québec, 1997 et 2005..... | 118 | 4.8 B | Proportion des chômeurs depuis 27 semaines et plus selon le sexe, Québec, 1997-2005 | 134 |
| 3.45 A | Taux d'emploi des femmes de 25-44 ans selon l'âge du dernier enfant, Québec, 1997-2005 | 119 | 4.9 A | Proportion des chômeurs depuis 27 semaines et plus selon le groupe d'âge, Québec, 1997-2005 | 135 |
| 3.46 A | Répartition des personnes qui cumulent les emplois selon le sexe, Québec, 1997 et 2005..... | 121 | 4.10 A | Proportion de chômeurs de longue durée selon le sexe, Québec, 1997-2005..... | 136 |
| 3.46 B | Répartition des personnes qui cumulent des emplois selon le groupe d'âge, Québec, 1997 et 2005 | 121 | 4.11 A | Proportion des chômeurs de longue durée selon le groupe d'âge, Québec, 1997-2005 | 137 |
| 3.47 A | Répartition des personnes qui cumulent des emplois selon l'industrie des biens et l'industrie des services, Québec, 1997 et 2005..... | 122 | 4.12 A | Répartition de l'activité antérieure des chômeurs, Québec, 1997 et 2005..... | 139 |
| 3.48 A | Répartition des personnes qui cumulent des emplois selon les heures habituellement consacrées à l'emploi principal et à tous les emplois, Québec, 2005 | 123 | 4.12 B | Répartition de l'activité antérieure des chômeurs selon le sexe, Québec, 1997 et 2005..... | 139 |
| Chapitre 4 | | | 4.13 A | Taux de chômage selon le sexe, Québec, 1997-2005 | 142 |
| 4.1 A | Chômeurs, Québec, 1997-2005 | 127 | 4.14 A | Taux de chômage selon le groupe d'âge, Québec, 1997-2005 | 142 |
| 4.1 B | Chômeurs selon le sexe, Québec, 1997-2005 | 127 | 4.15 A | Taux de chômage selon le groupe d'âge, femmes, Québec, 1997-2005..... | 143 |

| | | |
|--------|---|-----|
| 4.15 C | Écart hommes-femmes du taux de chômage selon le groupe d'âge, Québec, 1997 et 2005 | 143 |
| 4.15 B | Taux de chômage selon le groupe d'âge, hommes, Québec, 1997-2005..... | 143 |
| 4.16 A | Taux de chômage selon le niveau d'études, Québec, 1997-2005 | 144 |
| 4.16 B | Variation du taux de chômage entre 1997 et 2005 selon le niveau d'études , Québec | 144 |
| 4.17 A | Variation du taux de chômage entre 1997 et 2005 selon le niveau d'études et le sexe, Québec | 145 |

Chapitre 5

| | | |
|-------|---|-----|
| 5.1 A | Variation de la population en âge de travailler entre 1987 et 2005 selon les régions administratives, Québec..... | 150 |
| 5.1 B | Répartition de la population en âge de travailler selon les régions administratives, Québec, 1987 et 2005 | 151 |
| 5.2 A | Variation de la population active entre 1987 et 2005 selon les régions administratives, Québec | 152 |
| 5.2 B | Répartition de la population active selon les régions administratives, Québec, 1987 et 2005 | 153 |
| 5.3 A | Variation de l'emploi entre 1987 et 2005 par régions administratives, Québec..... | 156 |
| 5.3 B | Répartition de l'emploi selon les régions administratives, Québec, 1987 et 2005..... | 157 |
| 5.4 A | Variation du nombre de chômeurs entre 1987 et 2005 selon les régions administratives, Québec..... | 158 |
| 5.4 B | Répartition du nombre de chômeurs selon les régions administratives, Québec, 1987 et 2005 | 159 |
| 5.5 A | Taux de chômage selon les régions administratives, Québec, 2005..... | 162 |
| 5.5 B | Variation du taux de chômage entre 1987 et 2005 selon les régions administratives, Québec | 163 |
| 5.6 A | Taux d'activités selon les régions administratives, Québec, 2005..... | 164 |
| 5.6 B | Variation du taux d'activité entre 1987 et 2005 selon les régions administratives, Québec | 165 |

| | | |
|-------|---|-----|
| 5.7 A | Taux d'emploi selon les régions administratives, Québec, 2005..... | 168 |
| 5.7 B | Variation du taux d'emploi entre 1987 et 2005 selon les régions administratives, Québec | 169 |

Chapitre 6

| | | |
|-------|---|-----|
| 6.1 A | Indice de croissance de la population en âge de travailler selon les cinq régions du Canada, 1976-2005 (1976 = 100) | 173 |
| 6.1 B | Répartition de la population en âge de travailler selon les cinq régions du Canada, 1976, 1990 et 2005..... | 173 |
| 6.2 A | Indice de croissance de la population active selon les cinq régions du Canada, 1976-2005 | 175 |
| 6.2 B | Répartition de la population active selon les cinq régions du Canada, 1976, 1990 et 2005 | 175 |
| 6.3 A | Indice de croissance de l'emploi selon les cinq régions du Canada, 1976-2005 (1976 = 100)..... | 177 |
| 6.3 B | Répartition de l'emploi selon les cinq régions du Canada, 1976, 1990 et 2005 .. | 177 |
| 6.4 A | Indice de croissance du nombre de chômeurs selon les cinq régions du Canada, 1976-2005 (1976 = 100) | 179 |
| 6.4 B | Répartition du nombre de chômeurs selon les cinq régions du Canada, 1976, 1990 et 2005..... | 179 |
| 6.5 A | Taux de chômage selon les cinq régions du Canada, 1976-2005 | 182 |
| 6.6 A | Taux d'activité selon les cinq régions du Canada, 1976-2005 | 184 |
| 6.7 A | Taux d'emploi selon les cinq régions du Canada, 1976-2005 | 186 |

Introduction

L'Annuaire québécois des statistiques du travail a pour objectif de présenter un portrait de l'état du marché du travail ainsi que des conditions et de la dynamique du travail au Québec, à raison de deux numéros par année. Le premier volume portait sur une analyse historique de ces éléments. Ce deuxième volume est consacré principalement à une analyse conjoncturelle. La présentation de celui-ci est différente par rapport au précédent volume; davantage de tableaux et figures y sont présentés et l'analyse est plus succincte. Deux chapitres ont également été ajoutés : le chapitre 5 portant sur les régions administratives et le chapitre 6 sur les régions canadiennes. Les volumes suivants offriront la mise à jour annuelle des indicateurs présentés dans ce volume selon la même forme, et de nouveaux éléments d'analyse pourraient, à l'occasion, être introduits.

Tandis que le deuxième numéro sera consacré aux conditions et à la dynamique du travail, le premier aborde plutôt les éléments relatifs au marché du travail. Il comprend six chapitres. Le contenu de *L'Annuaire* ainsi que la structure d'analyse précèdent le premier chapitre. Le chapitre 1 présente un portrait global de la situation du marché du travail au Québec en 2005.

Les trois chapitres qui suivent portent sur la période 1997 à 2005. Le chapitre 2 dresse le portrait de la population en âge de travailler au Québec. Il est question, entre autres, de la population active et inactive et du taux d'activité. Le chapitre 3 présente l'évolution de l'emploi au Québec selon différentes dimensions telles que le régime de travail (temps plein, temps partiel), le lien d'emploi (employés, travailleurs autonomes) et le secteur d'appartenance (public, privé). Le chapitre 4 porte sur la situation du chômage au Québec. On y fait état, notamment, du taux de chômage et de la durée du chômage. Le chapitre 5 brosse un portrait historique de la situation du marché du travail de 1987 à 2005 dans les régions administratives du Québec. Les principaux indicateurs du marché du travail sont présentés. Le chapitre 6 porte sur le marché du travail dans les régions du Canada. Cette section est également historique car elle couvre la période 1976 à 2005; elle présente les principaux indicateurs, tout en comparant la situation qui prévaut dans les autres régions du Canada avec celle du Québec. Ces deux derniers chapitres portent sur l'ensemble de la période pour laquelle les données de l'Enquête sur la population active de Statistique Canada sont disponibles.

Contenu de l'Annuaire

Le tableau I présente la structure actuelle de l'Annuaire québécois des statistiques du travail. Cet Annuaire est composé de 8 thèmes et 31 indicateurs. Les trois premiers thèmes portent sur les principaux indicateurs du marché du travail (voir figure 1), alors que les thèmes 4 à 8 abordent plus spécifiquement les conditions et la dynamique du travail. D'autres thèmes ou indicateurs pourraient se rajouter ultérieurement.

Le premier thème a trait à la population en âge de travailler, soit celle de 15 ans et plus. Dans ce thème, les indicateurs couvrent la population active et la population inactive. Le deuxième thème traite spécifiquement de l'emploi selon diverses caractéristiques. Le troisième est consacré au phénomène du chômage, c'est-à-dire la situation des personnes qui sont activement à la recherche d'un emploi. Le quatrième

Tableau I Structure de l'Annuaire québécois des statistiques du travail

| Principaux indicateurs du marché du travail – n° 1 | Principaux indicateurs des conditions et de la dynamique du travail – n° 2 |
|---|---|
| Thème 1 — Population en âge de travailler¹ <ul style="list-style-type: none">• Population en âge de travailler• Population active• Taux d'activité• Population inactive Thème 2 — Emploi <ul style="list-style-type: none">• Emploi• Taux d'emploi• Cumul d'emplois Thème 3 — Chômage <ul style="list-style-type: none">• Chômeurs• Durée du chômage• Activités antérieures des chômeurs• Taux de chômage | Thème 4 — Rémunération <ul style="list-style-type: none">• Rémunération horaire• Rémunération hebdomadaire• Rémunération annuelle• Rémunération au taux du salaire minimum Thème 5 — Durée du travail <ul style="list-style-type: none">• Heures hebdomadaires habituelles• Horaire de travail habituel (court/normal/long)• Durée du travail réelle Thème 6 — Mouvements de main-d'œuvre <ul style="list-style-type: none">• Cessations d'emploi• Durée de l'emploi• Statut de l'emploi• Indice de remplacement de la main-d'œuvre• Âge moyen de la prise de la retraite Thème 7 — Arrêts de travail <ul style="list-style-type: none">• Conflits de travail• Travailleurs touchés• Jours-personnes non travaillés• Ratio du temps non travaillé Thème 8 — Santé et sécurité du travail <ul style="list-style-type: none">• Dossiers de lésion professionnelle ouverts et acceptés• Taux de lésion professionnelle• Dossiers de décès inscrits et acceptés• Dossiers du programme « Pour une maternité sans danger »• Dossiers d'intervention en prévention-inspection et dossiers de promotion |

1. Selon Statistique Canada, la population en âge de travailler exclut les personnes qui vivent dans les réserves indiennes, les membres à temps plein des Forces armées et les pensionnaires d'établissements.

thème est consacré à l'étude de la rémunération alors que le cinquième s'attarde à la durée du travail. La rémunération est analysée selon trois niveaux (horaire, hebdomadaire et annuelle), tandis que la durée du travail porte sur le temps habituellement et réellement travaillé. Le sixième thème traite des mouvements de main-d'œuvre. Il est question ici des mouvements d'entrée et de sortie du marché du travail, qu'ils soient volontaires ou involontaires. Le septième thème porte sur les conflits de travail et leur impact pour ce qui est des travailleurs touchés et du temps non travaillé.

Enfin, le dernier thème concerne la santé et la sécurité du travail. Il s'agit d'indicateurs clés sur les lésions professionnelles, le programme « Pour une maternité sans danger » et la prévention-inspection.

Le tableau II qui suit présente le détail des 12 variables d'analyse retenues dans le numéro 1 de l'Annuaire québécois des statistiques du travail. Celles-ci sont regroupées selon les caractéristiques de l'employé, de l'emploi et du milieu de travail.

Figure 1
Principaux indicateurs du marché du travail

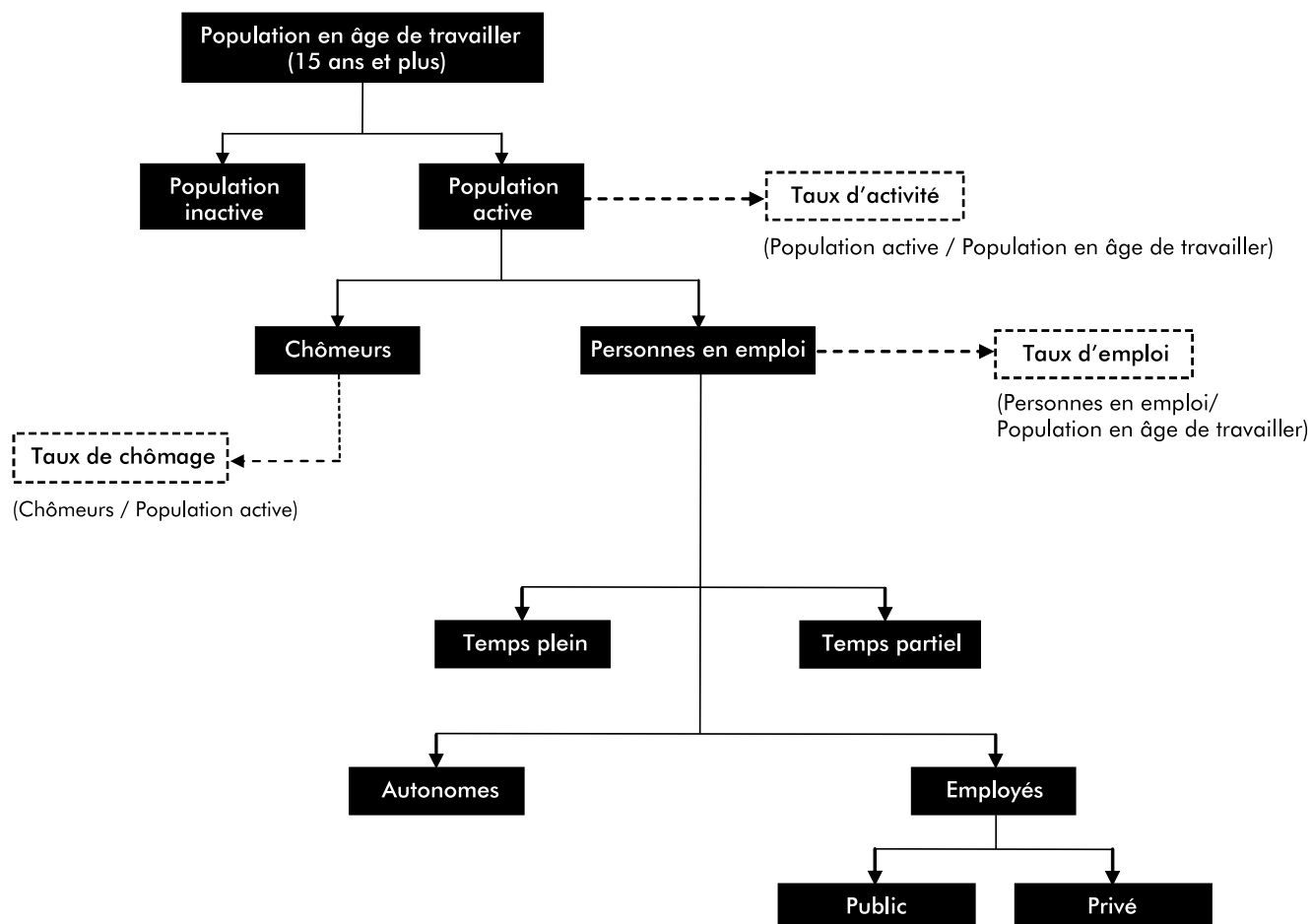


Tableau II Liste des variables d'analyse¹ selon trois catégories

| <u>Caractéristiques de l'employé</u> | <u>Caractéristiques du milieu de travail</u> |
|--|---|
| Sexe Hommes Femmes | Couverture syndicale² Syndiqué Non syndiqué |
| Groupe d'âge 15-24 ans 25-44 ans 45-54 ans 55 ans et plus | Taille de l'établissement Moins de 20 employés Entre 20 et 99 employés Entre 100 et 500 employés Plus de 500 employés |
| Niveau d'études Sans diplôme d'études secondaires Diplôme d'études secondaires Études postsecondaires Diplôme universitaire | Secteur d'appartenance Public Privé |
| <u>Caractéristiques de l'emploi</u> | Industrie Industrie des biens Industrie des services |
| Régime de travail Temps plein Temps partiel | Secteur d'activité Primaire Services publics Construction Fabrication Commerce Transport et entreposage Finance, assurances, immobilier et location Services professionnels, scientifiques et techniques Services aux entreprises, services relatifs aux bâtiments et autres services de soutien Services d'enseignement Soins de santé et assistance sociale Information, culture et loisirs Hébergement et services de restauration Autres services Administrations publiques |
| Statut de l'emploi Permanent Temporaire | |
| Niveau de compétence Gestion Professionnel Technique Intermédiaire Élémentaire | |
| Forme de l'emploi Typique Atypique | |

1. Voir la section « Glossaire » pour une définition des variables d'analyse.

2. Lorsque l'analyse est faite selon la couverture syndicale, les employés syndiqués sont ceux qui sont couverts par une convention collective, peu importe qu'ils soient membres ou non d'un syndicat.

