

6.1 Population en âge de travailler

Population en âge de travailler (tableau 6.1)

Par rapport à 2005, la population en âge de travailler croît de 1,5 % en 2006 au Canada. Cette croissance ne s'est cependant pas faite au même rythme dans les cinq régions analysées; elle est plus rapide dans les régions de l'ouest du Canada. La plus forte croissance est observée dans la région des Prairies (+ 2,1 %); viennent ensuite la Colombie-Britannique (+ 1,8 %) et l'Ontario (+ 1,6 %). Le Québec, avec un taux de croissance de 1,1 %, se situe donc au quatrième rang à ce chapitre. La population en âge de travailler demeure relativement stable dans la région de l'Atlantique (+ 0,1 %).

Les résultats relatifs à la croissance de la population en âge de travailler entre 1998 et 2006 montrent également des taux de croissance plus importants dans les trois régions les plus à l'ouest. D'ailleurs, les taux de croissance de ces régions sont supérieurs au taux noté dans l'ensemble du Canada (+ 11,3 %). Sur la période, c'est l'Ontario qui connaît la plus forte augmentation (+ 14,8 %). La population en âge de travailler croît moins rapidement au Québec (+ 7,7 %) que la moyenne canadienne et que dans les régions de l'ouest; le Québec arrive donc encore au quatrième rang parmi les cinq régions. Enfin, la croissance est minime dans la région de l'Atlantique (+ 2,7 %).

Ces hausses étant dans des proportions différentes, des changements sont observés dans la répartition de la population en âge de travailler du Canada selon les cinq régions. Le Québec est la région qui connaît la plus forte diminution de sa part au cours de la période, sa population en âge de travailler représentant 23,9 % de celle du Canada en 2006 alors que cette part atteignait 24,7 % en 1998. La population en âge de travailler de la région de l'Atlantique perd également de son importance dans l'ensemble du Canada; elle passe de 7,9 % en 1998 à 7,3 % en 2006. Ces reculs se font essentiellement au profit de l'Ontario, dont la part passe de 37,9 % à 39,1 % sur la période. Quant aux régions des Prairies et de la Colombie-Britannique, leur part n'augmente que de 0,1 point, les taux de croissance n'étant pas beaucoup plus importants que la moyenne canadienne.

En 2006, l'Ontario est la région la plus peuplée et le Québec arrive deuxième. Il importe de se rappeler que l'évolution de la population en âge de travailler est influencée par les mouvements migratoires sur les plans interprovincial et international.

Les femmes sont majoritaires dans la population en âge de travailler du Canada (50,8 %) ainsi que dans celle de chaque région à l'étude; en 2006, elles composent entre 50,1 % et 51,5 % de la population en âge de travailler selon la région.

Population en âge de travailler selon le groupe d'âge (tableau 6.2)

Lorsque l'analyse est croisée avec le groupe d'âge, les résultats révèlent que la population en âge de travailler est vieillissante au Canada. En effet, celle-ci augmente environ du quart chez les 45-54 ans ainsi que chez les 55 ans et plus. Elle croît aussi chez les plus jeunes (+ 8,6 %), mais dans une moindre mesure, alors qu'elle recule chez les 25-44 ans (- 2,2 %). Ce phénomène de vieillissement est observé dans toutes les régions canadiennes. De fait, la population en âge de travailler âgée de 45 à 54 ans et celle de 55 ans et plus augmentent partout, généralement de 20 % à 30 % environ. La plus forte hausse des 45 ans et plus est observée dans les Prairies (+ 55,1 %). Tout comme dans l'ensemble du Canada, on note des baisses chez les 25-44 ans dans quatre régions (entre - 0,9 % dans les Prairies et - 12,9 % dans la région de l'Atlantique), l'Ontario faisant exception. La population en âge de travailler diminue dans les régions de l'Atlantique et du Québec et augmente dans les trois autres, mais dans une moindre mesure que chez les 45-54 ans et les 55 ans et plus.

En effet, parmi l'ensemble de la population en âge de travailler de chacune des régions, la proportion qui est âgée de 45 ans et plus augmente. Cela est attribuable à des hausses de la population en âge de travailler beaucoup plus importantes chez les 45-54 ans et les 55 ans et plus que chez les deux groupes plus jeunes. D'ailleurs, des décroissances chez les 15-24 ans et les 25-44 ans sont même notées dans certaines régions du Canada. Il s'agit des deux régions les plus à l'est, principalement celle de l'Atlantique mais aussi

la province de Québec. Quant aux trois autres, des hausses sont notées chez les 15-24 ans alors que de faibles variations sont observées du côté des 25-44 ans.

En 2006, les personnes âgées de 45 ans et plus sont majoritaires dans la population en âge de travailler des régions de l'Atlantique (51,2 %) et du Québec (50,2 %). En Colombie-Britannique, elles en représentent 49,3 %, une proportion légèrement supérieure à celle enregistrée à l'échelle canadienne (48,0 %). La population en âge de travailler est plus jeune en Ontario et dans les Prairies, les 45 ans et plus n'en composant respectivement que 46,8 % et 45,6 %.

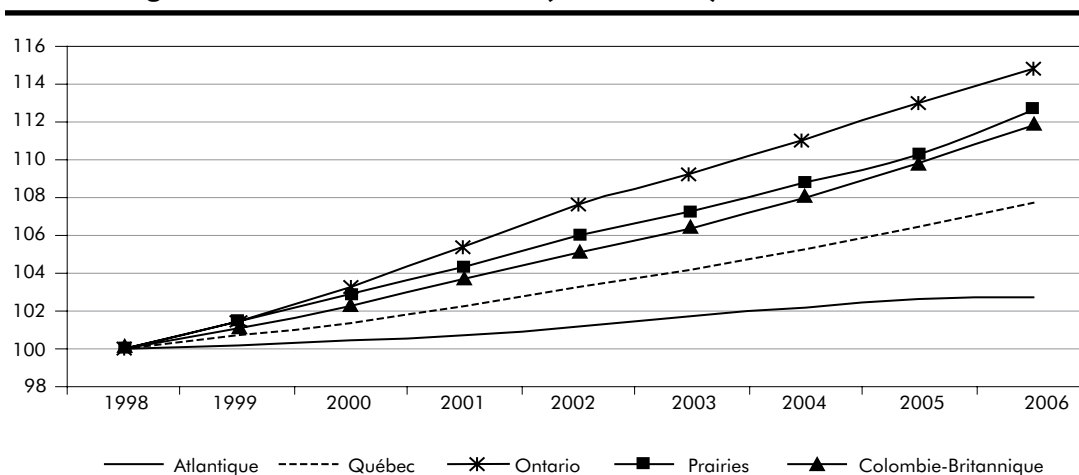
6.1 Population en âge de travailler selon les régions du Canada, 1998-2006

Année	Canada		Atlantique		Québec		Ontario		Prairies		Colombie-Britannique	
	Niveau	Variation	Niveau	Variation	Niveau	Variation	Niveau	Variation	Niveau	Variation	Niveau	Variation
	k	%	k	%	k	%	k	%	k	%	k	%
1998	23 522,8	1,1	1 863,8	-0,1	5 806,0	0,6	8 913,6	1,5	3 800,1	0,0	3 139,1	1,3
1999	23 786,9	1,1	1 868,4	0,2	5 845,0	0,7	9 043,6	1,5	3 856,4	1,5	3 173,5	1,1
2000	24 094,2	1,3	1 873,8	0,3	5 889,0	0,8	9 209,6	1,8	3 911,2	1,4	3 210,6	1,2
2001	24 444,3	1,5	1 877,7	0,2	5 939,9	0,9	9 402,5	2,1	3 968,8	1,5	3 255,4	1,4
2002	24 797,3	1,4	1 885,4	0,4	5 995,0	0,9	9 590,0	2,0	4 027,1	1,5	3 299,7	1,4
2003	25 106,5	1,2	1 896,3	0,6	6 049,4	0,9	9 742,3	1,6	4 078,0	1,3	3 340,5	1,2
2004	25 443,4	1,3	1 905,5	0,5	6 112,8	1,0	9 901,9	1,6	4 133,5	1,4	3 389,8	1,5
2005	25 805,5	1,4	1 912,4	0,4	6 182,2	1,1	10 070,4	1,7	4 192,6	1,4	3 447,9	1,7
2006	26 185,1	1,5	1 914,1	0,1	6 251,5	1,1	10 229,0	1,6	4 279,7	2,1	3 511,0	1,8
Variation 1998-2006 (%)		11,3		2,7		7,7		14,8		12,6		11,8

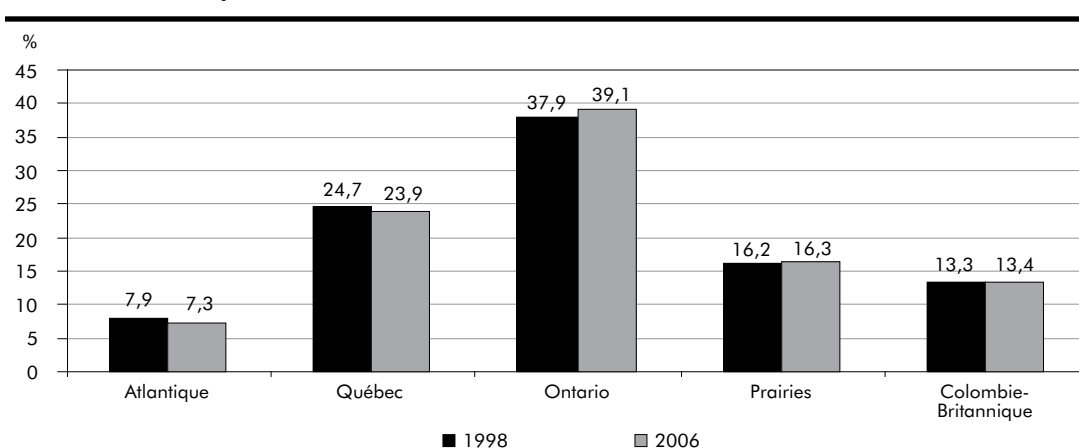
Source : Statistique Canada, Enquête sur la population active.

Traitement : Institut de la statistique du Québec.

6.1 A Indice de croissance de la population en âge de travailler selon les régions du Canada, 1998-2006 (1998 = 100)



6.1 B Répartition de la population en âge de travailler selon les régions du Canada, 1998 et 2006



6.2 Répartition de la population en âge de travailler selon le groupe d'âge, pour les régions du Canada, 1998-2006

Année	Canada		Atlantique		Québec		Ontario		Prairies		Colombie-Britannique	
	Niveau	Répart.	Niveau	Répart.	Niveau	Répart.	Niveau	Répart.	Niveau	Répart.	Niveau	Répart.
	k	%	k	%	k	%	k	%	k	%	k	%
1998												
15-24 ans	3 978,8	16,9	325,3	17,5	966,4	16,6	1 473,0	16,5	700,1	18,4	514,1	16,4
25-44 ans	9 481,9	40,3	721,6	38,7	2 295,2	39,5	3 641,2	40,8	1 559,0	41,0	1 264,9	40,3
45-54 ans	4 001,2	17,0	328,1	17,6	1 031,9	17,8	1 487,3	16,7	611,3	16,1	542,7	17,3
55 ans et plus	6 060,8	25,8	489,0	26,2	1 512,6	26,1	2 312,1	25,9	929,8	24,5	817,3	26,0
1999												
15-24 ans	4 021,2	16,9	321,3	17,2	970,3	16,6	1 496,5	16,5	713,2	18,5	519,9	16,4
25-44 ans	9 430,0	39,6	710,2	38,0	2 265,0	38,8	3 645,5	40,3	1 555,9	40,3	1 253,4	39,5
45-54 ans	4 141,1	17,4	338,1	18,1	1 058,9	18,1	1 540,9	17,0	640,4	16,6	562,6	17,7
55 ans et plus	6 194,7	26,0	498,7	26,7	1 550,7	26,5	2 360,7	26,1	946,9	24,6	837,7	26,4
2000												
15-24 ans	4 069,6	16,9	318,2	17,0	970,4	16,5	1 530,3	16,6	724,2	18,5	526,6	16,4
25-44 ans	9 399,7	39,0	698,6	37,3	2 239,8	38,0	3 668,1	39,8	1 550,8	39,7	1 242,6	38,7
45-54 ans	4 288,0	17,8	348,1	18,6	1 085,5	18,4	1 599,9	17,4	671,2	17,2	583,4	18,2
55 ans et plus	6 336,8	26,3	509,2	27,2	1 593,3	27,1	2 411,4	26,2	965,0	24,7	857,9	26,7
2001												
15-24 ans	4 126,6	16,9	315,4	16,8	970,0	16,3	1 568,9	16,7	736,3	18,6	536,0	16,5
25-44 ans	9 390,1	38,4	685,8	36,5	2 221,0	37,4	3 703,8	39,4	1 545,3	38,9	1 234,1	37,9
45-54 ans	4 419,9	18,1	354,2	18,9	1 108,4	18,7	1 654,5	17,6	699,9	17,6	602,8	18,5
55 ans et plus	6 507,6	26,6	522,1	27,8	1 640,5	27,6	2 475,3	26,3	987,1	24,9	882,4	27,1
2002												
15-24 ans	4 172,1	16,8	313,7	16,6	964,8	16,1	1 600,3	16,7	747,7	18,6	545,5	16,5
25-44 ans	9 374,9	37,8	674,4	35,8	2 205,4	36,8	3 731,9	38,9	1 539,9	38,2	1 223,3	37,1
45-54 ans	4 517,0	18,2	358,2	19,0	1 130,9	18,9	1 691,4	17,6	721,4	17,9	615,1	18,6
55 ans et plus	6 733,3	27,2	539,1	28,6	1 693,9	28,3	2 566,4	26,8	1 018,0	25,3	915,8	27,8
2003												
15-24 ans	4 204,7	16,7	312,9	16,5	957,8	15,8	1 625,3	16,7	755,2	18,5	553,6	16,6
25-44 ans	9 326,2	37,1	664,8	35,1	2 188,3	36,2	3 732,7	38,3	1 531,7	37,6	1 208,7	36,2
45-54 ans	4 615,4	18,4	362,0	19,1	1 154,1	19,1	1 729,7	17,8	742,1	18,2	627,4	18,8
55 ans et plus	6 960,2	27,7	556,4	29,3	1 749,3	28,9	2 654,7	27,2	1 048,9	25,7	950,8	28,5
2004												
15-24 ans	4 239,9	16,7	311,2	16,3	952,8	15,6	1 651,5	16,7	763,0	18,5	561,4	16,6
25-44 ans	9 298,7	36,5	655,2	34,4	2 178,8	35,6	3 736,2	37,7	1 527,5	37,0	1 201,2	35,4
45-54 ans	4 722,5	18,6	365,7	19,2	1 176,3	19,2	1 774,9	17,9	764,2	18,5	641,2	18,9
55 ans et plus	7 182,2	28,2	573,3	30,1	1 804,8	29,5	2 739,3	27,7	1 078,8	26,1	986,1	29,1
2005												
15-24 ans	4 280,2	16,6	308,8	16,1	950,2	15,4	1 680,3	16,7	770,7	18,4	570,2	16,5
25-44 ans	9 283,5	36,0	643,8	33,7	2 171,7	35,1	3 740,3	37,1	1 527,5	36,4	1 200,2	34,8
45-54 ans	4 838,7	18,8	370,2	19,4	1 199,3	19,4	1 828,0	18,2	785,9	18,7	655,2	19,0
55 ans et plus	7 403,1	28,7	589,5	30,8	1 861,0	30,1	2 821,8	28,0	1 108,5	26,4	1 022,3	29,6
2006												
15-24 ans	4 320,6	16,5	305,5	16,0	950,8	15,2	1 704,1	16,7	784,0	18,3	576,2	16,4
25-44 ans	9 277,1	35,4	628,7	32,8	2 162,1	34,6	3 735,6	36,5	1 545,1	36,1	1 205,7	34,3
45-54 ans	4 955,2	18,9	373,4	19,5	1 218,3	19,5	1 886,1	18,4	808,0	18,9	669,4	19,1
55 ans et plus	7 632,2	29,1	606,5	31,7	1 920,3	30,7	2 903,2	28,4	1 142,5	26,7	1 059,7	30,2
Variation												
1998-2006 (%)												
15-24 ans	8,6		-6,1		-1,6		15,7		12,0		12,1	
25-44 ans	-2,2		-12,9		-5,8		2,6		-0,9		-4,7	
45-54 ans	23,8		13,8		18,1		26,8		32,2		23,3	
55 ans et plus	25,9		24,0		27,0		25,6		22,9		29,7	

Source : Statistique Canada, Enquête sur la population active.

Traitement : Institut de la statistique du Québec.

6.2 Population active

Population active (tableau 6.3)

L'évolution de la population active en 2006 et au cours de la période 1998-2006 suit sensiblement les mêmes tendances que celle de la population en âge de travailler à l'échelle canadienne et selon les régions. En 2006, les régions de l'ouest affichent ainsi une plus forte croissance de la population active que celles plus à l'est. Tout comme dans le cas de la population en âge de travailler, la plus forte hausse de la population active est enregistrée dans la région des Prairies (+ 3,0 %) en 2006. Il s'agit de la seule région où la hausse de la population active est plus importante que celle de la population en âge de travailler. La population active augmente aussi plus fortement que la moyenne canadienne (+ 1,4 %) en Colombie-Britannique (+ 1,8 %). Le Québec (+ 1,0 %) se situe au quatrième rang en ce qui concerne la hausse de la population active. À ce chapitre, l'Ontario (+ 1,1 %) connaît une augmentation similaire à celle du Québec alors que la population active de la région de l'Atlantique demeure plutôt stable.

Entre 1998 et 2006, la population active croît plus rapidement que la population en âge de travailler au Canada ainsi qu'au sein de chacune des régions étudiées. Sur la période, tout comme dans le cas de la population en âge de travailler, c'est l'Ontario qui connaît la plus forte hausse de sa population active, soit de 17,9 %. Elle est suivie de la région des Prairies et de la Colombie-Britannique. Le Québec se situe toujours au quatrième rang avec une augmentation de 12,7 %. La plus faible hausse est notée dans la région de l'Atlantique (+ 8,6 %).

La population active canadienne se divise entre les cinq régions étudiées de façon similaire à la répartition de la population en âge de travailler en 2006, et les changements survenus au cours de la période en ce qui concerne cette répartition suivent sensiblement la même tendance. L'Ontario voit sa part augmenter de 1,0 point de pourcentage sur la période, celle-ci s'établissant à 39,4 % en 2006. Cette hausse se fait au détriment du Québec et de l'Atlantique, dont les parts diminuent chacune de 0,4 point, ainsi que de la Colombie-Britannique, dont la part descend de 0,2 point. Quant à la région des Prairies, elle ne

présente aucun changement à ce chapitre. En 2006, l'Ontario compose une forte part (39,4 %) de la population active, suivie du Québec (23,3 %).

Population active selon le sexe et le groupe d'âge (tableaux 6.4 et 6.5)

Entre 1998 et 2006, la population active du Canada croît plus rapidement chez les femmes (+ 18,1 %) que chez les hommes (+ 12,1 %). Il en va de même pour chacune des cinq régions analysées. Alors que les femmes sont majoritaires dans la population en âge de travailler en 2006, elles sont minoritaires dans la population active de l'ensemble du Canada (46,9 %) et de chaque région. Elles augmentent toutefois leur présence dans la population active de chacune des régions entre 1998 et 2006; les plus fortes hausses de leur part sont observées dans la région de l'Atlantique (+ 2,1 points) et dans la province de Québec (+ 1,8 point). En 2006, la population active de la région de l'Atlantique est la plus féminisée avec un taux de présence des femmes de 48,1 %. La région des Prairies est celle qui affiche le plus faible taux de présence des femmes en 2006 (45,8 %). Parmi les cinq régions, le Québec se situe encore une fois au quatrième rang; le taux de présence des femmes, à 46,6 % en 2006, est légèrement inférieur à la moyenne canadienne.

Tout comme la population en âge de travailler, la population active est vieillissante au Canada et dans chacune des cinq régions. Globalement, le portrait de la répartition de la population active selon le groupe d'âge varie peu selon les régions, les personnes de moins de 45 ans représentant un peu plus de 60 % de la population active dans chacune d'entre elles en 2006; cette proportion s'établissait à environ 70 % en 1998.

Par ailleurs, la croissance de la population active est plus importante que celle de la population en âge de travailler, ou encore les décroissances sont moins fortes, dans presque tous les cas. De façon générale, l'évolution de la population active selon le groupe d'âge au Québec est similaire à ce qui est observé pour l'ensemble du Canada. Les deux groupes les moins actifs sur le marché du travail, soit les 15-24 ans et les 55 ans et plus, voient leur population active

augmenter plus rapidement que leur population en âge de travailler, tandis que les changements se font sensiblement dans les mêmes proportions en ce qui concerne les 25-44 ans et les 45-54 ans. Les hausses chez les 55 ans et plus sont singulièrement importantes, soit de l'ordre de 55,3 % à 77,8 % selon la région. Ils demeurent cependant nettement sous-représentés dans la population active puisqu'ils n'en regroupent qu'environ 14 % dans chaque région, alors qu'ils constituent environ 30 % de la population en âge de travailler en 2006. Les 25-44 ans et les 45-54 ans ont plus de poids dans la population active que dans la population en âge de travailler en 2006, et ce, dans toutes les régions.

Population active selon le niveau d'études (tableau 6.6)

Entre 1998 et 2006, la population active croît chez les personnes qui détiennent au moins un diplôme d'études secondaires et régresse chez celles qui n'ont pas un tel diplôme. La population active est de plus en plus scolarisée au Canada et dans chaque région; en effet, la répartition selon le niveau d'études montre généralement des baisses entre 1998 et 2006 pour les niveaux les plus avancés alors que l'inverse est noté dans les niveaux inférieurs. Dans chacune des régions, la hausse est nettement plus forte chez les diplômés universitaires que pour les autres niveaux d'études. Le taux de croissance de la population active du Québec est moins élevé que celui de l'ensemble du Canada chez les diplômés universitaires ainsi que chez les diplômés du secondaire, et la décroissance y est plus forte chez les personnes ne détenant pas de diplôme d'études secondaires. Le rythme de croissance de la population active est cependant plus rapide au Québec qu'au Canada en ce qui concerne les personnes ayant fait des études postsecondaires.

En 2006, la plus forte proportion de diplômés universitaires dans la population active est observée en Ontario (25,3 %) et la plus faible dans la région de l'Atlantique (17,9 %). Le Québec se situe au troisième rang (21,2 %) et sa part est quelque peu inférieure à celle de l'ensemble du Canada. Cette province présente cependant la plus forte proportion

de personnes ayant fait des études postsecondaires dans sa population active, soit 47,0 %. La plus faible proportion de personnes de ce niveau d'études est notée en Ontario (40,3 %). La forte présence des personnes ayant fait des études postsecondaires au Québec s'explique probablement en partie par l'existence des cégeps dans cette province. La plus forte présence des diplômés du secondaire dans la population active est observée dans la région des Prairies (23,5 %) tandis que le Québec présente la plus faible proportion (15,9 %), qui est nettement en deçà de celle notée à l'échelle canadienne. Quant aux personnes ne détenant pas de diplôme d'études secondaires, les différences entre les régions ne sont pas très importantes, la région de l'Atlantique montrant la plus forte proportion (16,8 %) et la Colombie-Britannique la plus faible (12,2 %); le Québec se situe au troisième rang avec 15,9 %, cette proportion étant légèrement au-dessus de la moyenne canadienne. Ces résultats laissent supposer que la population active du Québec est la plus scolarisée parmi les cinq régions à l'étude. En effet, les personnes ayant fait des études postsecondaires et les diplômés universitaires constituent ensemble 68,2 % de la population active du Québec, alors que cette part est inférieure dans les autres régions, oscillant entre 60,2 % et 65,6 %.

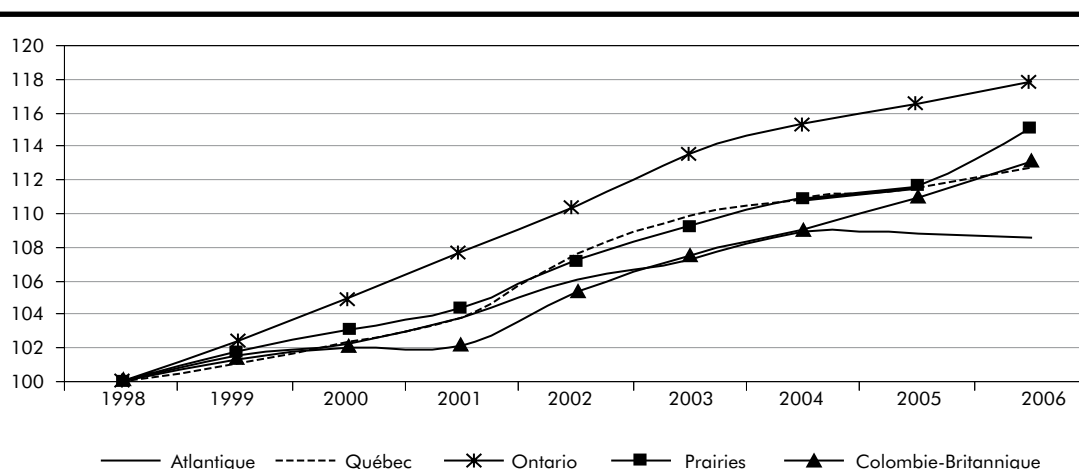
6.3 Population active selon les régions du Canada, 1998-2006

Année	Canada		Atlantique		Québec		Ontario		Prairies		Colombie-Britannique	
	Niveau	Variation	Niveau	Variation	Niveau	Variation	Niveau	Variation	Niveau	Variation	Niveau	Variation
	k	%	k	%	k	%	k	%	k	%	k	%
1998	15 316,3	1,6	1 104,4	1,4	3 631,5	1,4	5 877,2	1,7	2 664,9	2,5	2 038,3	0,4
1999	15 588,3	1,8	1 121,5	1,5	3 670,5	1,1	6 018,2	2,4	2 713,3	1,8	2 064,8	1,3
2000	15 847,0	1,7	1 129,9	0,7	3 717,5	1,3	6 172,7	2,6	2 747,1	1,2	2 079,9	0,7
2001	16 109,8	1,7	1 146,5	1,5	3 771,1	1,4	6 327,0	2,5	2 782,5	1,3	2 082,6	0,1
2002	16 579,3	2,9	1 171,7	2,2	3 907,7	3,6	6 493,7	2,6	2 858,4	2,7	2 147,6	3,1
2003	16 958,5	2,3	1 185,4	1,2	3 992,8	2,2	6 676,2	2,8	2 913,4	1,9	2 190,7	2,0
2004	17 182,3	1,3	1 202,7	1,5	4 024,1	0,8	6 775,4	1,5	2 958,0	1,5	2 221,9	1,4
2005	17 342,6	0,9	1 201,1	-0,1	4 052,7	0,7	6 849,1	1,1	2 976,3	0,6	2 263,4	1,9
2006	17 592,8	1,4	1 199,8	-0,1	4 094,2	1,0	6 927,3	1,1	3 066,6	3,0	2 305,1	1,8
Variation 1998-2006 (%)		14,9		8,6		12,7		17,9		15,1		13,1

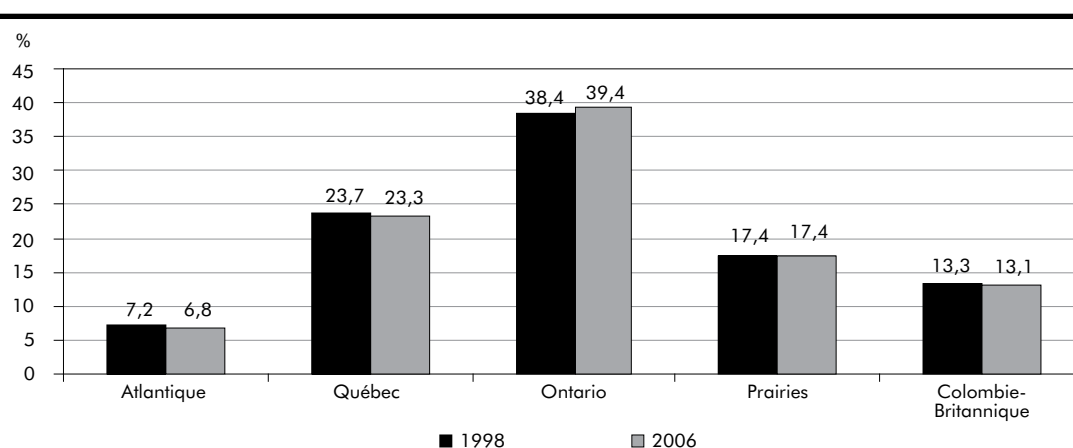
Source : Statistique Canada, Enquête sur la population active.

Traitement : Institut de la statistique du Québec.

6.3 A Indice de croissance de la population active selon les régions du Canada, 1998-2006 (1998 = 100)



6.3 B Répartition de la population active selon les régions du Canada, 1998 et 2006



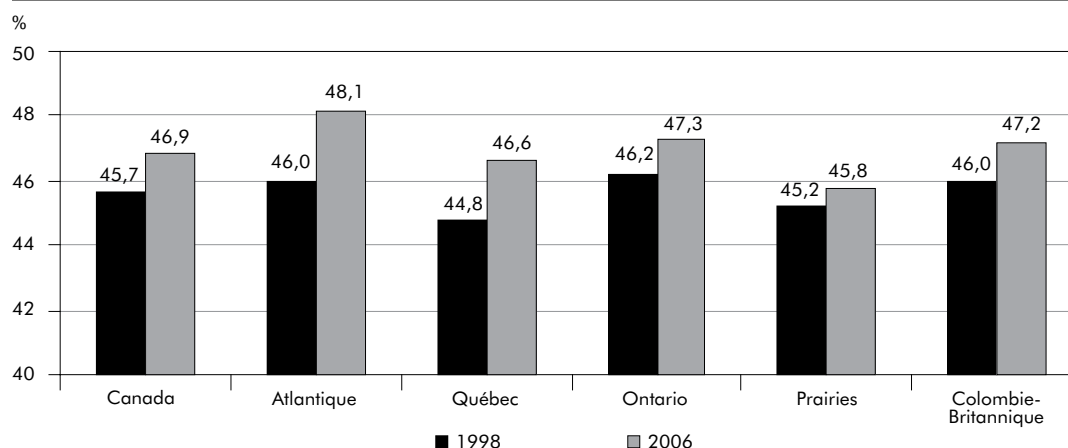
6.4 Répartition de la population active selon le sexe, pour les régions du Canada, 1998-2006

Année	Canada		Atlantique		Québec		Ontario		Prairies		Colombie-Britannique	
	Niveau	Répart.	Niveau	Répart.	Niveau	Répart.	Niveau	Répart.	Niveau	Répart.	Niveau	Répart.
	k	%	k	%	k	%	k	%	k	%	k	%
1998												
Femmes	6 992,0	45,7	508,2	46,0	1 627,9	44,8	2 715,4	46,2	1 203,7	45,2	936,8	46,0
Hommes	8 324,3	54,3	596,3	54,0	2 003,6	55,2	3 161,9	53,8	1 461,2	54,8	1 101,4	54,0
1999												
Femmes	7 130,7	45,7	518,6	46,2	1 643,8	44,8	2 783,4	46,2	1 230,5	45,4	954,4	46,2
Hommes	8 457,6	54,3	602,9	53,8	2 026,7	55,2	3 234,8	53,8	1 482,8	54,6	1 110,4	53,8
2000												
Femmes	7 277,8	45,9	527,8	46,7	1 679,7	45,2	2 863,1	46,4	1 242,6	45,2	964,7	46,4
Hommes	8 569,2	54,1	602,2	53,3	2 037,8	54,8	3 309,5	53,6	1 504,5	54,8	1 115,1	53,6
2001												
Femmes	7 418,9	46,1	538,5	47,0	1 710,5	45,4	2 940,6	46,5	1 262,2	45,4	966,9	46,4
Hommes	8 690,9	53,9	607,9	53,0	2 060,6	54,6	3 386,4	53,5	1 520,3	54,6	1 115,7	53,6
2002												
Femmes	7 673,1	46,3	554,8	47,4	1 782,2	45,6	3 029,0	46,6	1 301,3	45,5	1 005,8	46,8
Hommes	8 906,2	53,7	616,9	52,6	2 125,5	54,4	3 464,8	53,4	1 557,1	54,5	1 141,8	53,2
2003												
Femmes	7 890,9	46,5	561,6	47,4	1 846,1	46,2	3 123,8	46,8	1 330,0	45,6	1 029,4	47,0
Hommes	9 067,7	53,5	623,6	52,6	2 146,7	53,8	3 552,4	53,2	1 583,5	54,4	1 161,3	53,0
2004												
Femmes	8 016,3	46,7	572,1	47,6	1 865,3	46,4	3 178,0	46,9	1 355,6	45,8	1 045,3	47,0
Hommes	9 166,0	53,3	630,6	52,4	2 158,8	53,6	3 597,4	53,1	1 602,6	54,2	1 176,6	53,0
2005												
Femmes	8 098,8	46,7	574,1	47,8	1 884,2	46,5	3 218,7	47,0	1 358,8	45,7	1 063,1	47,0
Hommes	9 243,7	53,3	627,0	52,2	2 168,5	53,5	3 630,4	53,0	1 617,6	54,3	1 200,3	53,0
2006												
Femmes	8 257,3	46,9	576,7	48,1	1 909,9	46,6	3 277,0	47,3	1 405,7	45,8	1 087,9	47,2
Hommes	9 335,4	53,1	622,9	51,9	2 184,3	53,4	3 650,3	52,7	1 660,7	54,2	1 217,2	52,8
Variation 1998-2006 (%)												
Femmes	18,1		13,5		17,3		20,7		16,8		16,1	
Hommes	12,1		4,5		9,0		15,4		13,7		10,5	

Source : Statistique Canada, Enquête sur la population active.

Traitement : Institut de la statistique du Québec.

6.4 A Taux de présence des femmes dans la population active selon les régions du Canada, 1998 et 2006



6.5 Répartition de la population active selon le groupe d'âge, pour les régions du Canada, 1998-2006

Année	Canada		Atlantique		Québec		Ontario		Prairies		Colombie-Britannique	
	Niveau	Répart.	Niveau	Répart.	Niveau	Répart.	Niveau	Répart.	Niveau	Répart.	Niveau	Répart.
	k	%	k	%	k	%	k	%	k	%	k	%
1998												
15-24 ans	2 461,1	16,1	183,6	16,6	557,1	15,3	925,9	15,8	481,1	18,1	313,3	15,4
25-44 ans	8 115,5	53,0	585,5	53,0	1 932,4	53,2	3 147,2	53,5	1 378,1	51,7	1 072,3	52,6
45-54 ans	3 250,4	21,2	242,1	21,9	809,7	22,3	1 228,1	20,9	525,1	19,7	445,4	21,9
55 ans et plus	1 489,4	9,7	93,3	8,4	332,2	9,1	576,0	9,8	280,6	10,5	207,2	10,2
1999												
15-24 ans	2 551,3	16,4	187,1	16,7	580,8	15,8	970,3	16,1	494,6	18,2	318,5	15,4
25-44 ans	8 099,7	52,0	583,6	52,0	1 917,5	52,2	3 158,2	52,5	1 373,8	50,6	1 066,7	51,7
45-54 ans	3 384,7	21,7	252,4	22,5	838,9	22,9	1 274,9	21,2	555,7	20,5	463,0	22,4
55 ans et plus	1 552,6	10,0	98,5	8,8	333,3	9,1	614,9	10,2	289,2	10,7	216,6	10,5
2000												
15-24 ans	2 621,4	16,5	186,8	16,5	594,5	16,0	1 011,0	16,4	505,8	18,4	323,4	15,5
25-44 ans	8 083,9	51,0	579,7	51,3	1 906,2	51,3	3 186,1	51,6	1 362,9	49,6	1 049,0	50,4
45-54 ans	3 517,7	22,2	261,3	23,1	864,3	23,2	1 333,5	21,6	579,0	21,1	479,6	23,1
55 ans et plus	1 624,0	10,2	102,2	9,0	352,5	9,5	642,0	10,4	299,4	10,9	227,8	11,0
2001												
15-24 ans	2 668,3	16,6	192,7	16,8	607,3	16,1	1 030,3	16,3	514,0	18,5	324,1	15,6
25-44 ans	8 100,0	50,3	573,5	50,0	1 896,4	50,3	3 237,2	51,2	1 354,0	48,7	1 039,1	49,9
45-54 ans	3 649,3	22,7	271,0	23,6	897,8	23,8	1 381,5	21,8	608,6	21,9	490,5	23,6
55 ans et plus	1 692,2	10,5	109,6	9,6	369,6	9,8	678,1	10,7	306,0	11,0	228,8	11,0
2002												
15-24 ans	2 777,2	16,8	197,6	16,9	640,3	16,4	1 064,7	16,4	528,8	18,5	345,8	16,1
25-44 ans	8 143,1	49,1	571,2	48,7	1 915,2	49,0	3 260,7	50,2	1 357,1	47,5	1 039,0	48,4
45-54 ans	3 792,5	22,9	281,1	24,0	939,0	24,0	1 433,1	22,1	634,1	22,2	505,1	23,5
55 ans et plus	1 866,4	11,3	121,8	10,4	413,2	10,6	735,3	11,3	338,5	11,8	257,7	12,0
2003												
15-24 ans	2 835,1	16,7	200,2	16,9	655,0	16,4	1 091,5	16,3	539,1	18,5	349,3	15,9
25-44 ans	8 126,9	47,9	563,4	47,5	1 907,6	47,8	3 267,5	48,9	1 356,0	46,5	1 032,4	47,1
45-54 ans	3 912,1	23,1	285,8	24,1	966,3	24,2	1 488,4	22,3	652,3	22,4	519,3	23,7
55 ans et plus	2 084,4	12,3	136,0	11,5	463,8	11,6	828,9	12,4	366,1	12,6	289,7	13,2
2004												
15-24 ans	2 841,0	16,5	199,4	16,6	643,8	16,0	1 099,9	16,2	542,3	18,3	355,6	16,0
25-44 ans	8 121,7	47,3	557,2	46,3	1 903,8	47,3	3 277,7	48,4	1 346,1	45,5	1 036,8	46,7
45-54 ans	4 011,3	23,3	295,3	24,6	982,2	24,4	1 519,6	22,4	677,9	22,9	536,3	24,1
55 ans et plus	2 208,3	12,9	150,9	12,5	494,3	12,3	878,3	13,0	391,8	13,2	293,1	13,2
2005												
15-24 ans	2 822,7	16,3	195,7	16,3	629,4	15,5	1 087,0	15,9	541,1	18,2	369,5	16,3
25-44 ans	8 085,1	46,6	548,5	45,7	1 889,0	46,6	3 287,5	48,0	1 336,7	44,9	1 023,5	45,2
45-54 ans	4 100,2	23,6	299,3	24,9	1 016,4	25,1	1 549,3	22,6	689,6	23,2	545,8	24,1
55 ans et plus	2 334,5	13,5	157,9	13,1	517,9	12,8	925,3	13,5	409,0	13,7	324,5	14,3
2006												
15-24 ans	2 869,5	16,3	195,2	16,3	629,0	15,4	1 101,0	15,9	563,4	18,4	381,0	16,5
25-44 ans	8 063,8	45,8	538,2	44,9	1 885,7	46,1	3 253,1	47,0	1 357,6	44,3	1 029,4	44,7
45-54 ans	4 205,2	23,9	300,6	25,1	1 032,4	25,2	1 606,0	23,2	709,7	23,1	556,3	24,1
55 ans et plus	2 454,2	14,0	165,9	13,8	547,1	13,4	967,2	14,0	435,8	14,2	338,3	14,7
Variation 1998-2006 (%)												
15-24 ans	16,6		6,3		12,9		18,9		17,1		21,6	
25-44 ans	-0,6		-8,1		-2,4		3,4		-1,5		-4,0	
45-54 ans	29,4		24,2		27,5		30,8		35,2		24,9	
55 ans et plus	64,8		77,8		64,7		67,9		55,3		63,3	

Source : Statistique Canada, Enquête sur la population active.

Traitement : Institut de la statistique du Québec.

6.6 Répartition de la population active selon le niveau d'études¹, pour les régions du Canada, 1998-2006

Année	Canada		Atlantique		Québec		Ontario		Prairies		Colombie-Britannique	
	Niveau	Répart.	Niveau	Répart.	Niveau	Répart.	Niveau	Répart.	Niveau	Répart.	Niveau	Répart.
	k	%	k	%	k	%	k	%	k	%	k	%
1998												
Sans DES	2 954,5	19,3	244,5	22,1	774,4	21,3	1 095,7	18,6	532,4	20,0	307,7	15,1
DES	3 124,5	20,4	208,9	18,9	592,8	16,3	1 264,3	21,5	596,0	22,4	462,4	22,7
Ét. postsec.	6 471,0	42,2	485,3	43,9	1 603,1	44,1	2 354,5	40,1	1 125,6	42,2	902,5	44,3
Dipl. univers.	2 766,3	18,1	165,8	15,0	661,2	18,2	1 162,7	19,8	411,0	15,4	365,7	17,9
1999												
Sans DES	2 929,5	18,8	244,6	21,8	754,2	20,5	1 066,3	17,7	551,4	20,3	312,9	15,2
DES	3 240,0	20,8	211,3	18,8	640,4	17,4	1 320,2	21,9	588,2	21,7	479,9	23,2
Ét. postsec.	6 528,1	41,9	496,5	44,3	1 602,1	43,6	2 397,4	39,8	1 147,0	42,3	884,9	42,9
Dipl. univers.	2 890,8	18,5	169,2	15,1	673,9	18,4	1 234,3	20,5	426,3	15,7	387,1	18,7
2000												
Sans DES	2 849,9	18,0	237,1	21,0	746,7	20,1	1 053,2	17,1	520,8	19,0	292,1	14,0
DES	3 331,1	21,0	212,3	18,8	649,9	17,5	1 344,8	21,8	630,3	22,9	493,8	23,7
Ét. postsec.	6 631,8	41,8	505,6	44,7	1 636,8	44,0	2 444,6	39,6	1 155,3	42,1	889,5	42,8
Dipl. univers.	3 034,2	19,1	174,9	15,5	684,1	18,4	1 330,1	21,5	440,7	16,0	404,4	19,4
2001												
Sans DES	2 754,3	17,1	229,0	20,0	723,3	19,2	1 023,8	16,2	492,7	17,7	285,5	13,7
DES	3 331,1	20,7	207,7	18,1	638,0	16,9	1 398,8	22,1	616,4	22,2	470,0	22,6
Ét. postsec.	6 851,5	42,5	522,7	45,6	1 683,0	44,6	2 514,6	39,7	1 195,7	43,0	935,4	44,9
Dipl. univers.	3 172,9	19,7	187,0	16,3	726,8	19,3	1 389,8	22,0	477,5	17,2	391,7	18,8
2002												
Sans DES	2 766,1	16,7	224,5	19,2	734,9	18,8	1 013,5	15,6	501,6	17,5	291,8	13,6
DES	3 442,4	20,8	221,4	18,9	650,4	16,6	1 431,3	22,0	643,5	22,5	495,8	23,1
Ét. postsec.	7 074,6	42,7	531,6	45,4	1 791,6	45,8	2 589,5	39,9	1 218,9	42,6	942,9	43,9
Dipl. univers.	3 296,3	19,9	194,4	16,6	730,9	18,7	1 459,4	22,5	494,4	17,3	417,2	19,4
2003												
Sans DES	2 700,5	15,9	213,2	18,0	709,6	17,8	1 001,4	15,0	502,1	17,2	274,3	12,5
DES	3 414,8	20,1	224,6	18,9	634,7	15,9	1 406,5	21,1	661,5	22,7	487,5	22,3
Ét. postsec.	7 373,6	43,5	548,3	46,3	1 878,4	47,0	2 725,9	40,8	1 248,9	42,9	972,1	44,4
Dipl. univers.	3 469,5	20,5	199,3	16,8	770,2	19,3	1 542,3	23,1	500,9	17,2	456,8	20,9
2004												
Sans DES	2 638,0	15,4	215,9	17,9	699,3	17,4	959,0	14,2	495,4	16,7	268,5	12,1
DES	3 488,4	20,3	227,1	18,9	637,8	15,8	1 433,0	21,2	686,3	23,2	504,3	22,7
Ét. postsec.	7 498,3	43,6	558,8	46,5	1 885,6	46,9	2 799,7	41,3	1 266,9	42,8	987,3	44,4
Dipl. univers.	3 557,6	20,7	201,2	16,7	801,5	19,9	1 583,6	23,4	509,6	17,2	461,7	20,8
2005												
Sans DES	2 523,9	14,6	206,2	17,2	639,9	15,8	930,0	13,6	465,7	15,6	281,9	12,5
DES	3 605,6	20,8	245,3	20,4	659,2	16,3	1 473,1	21,5	698,7	23,5	529,1	23,4
Ét. postsec.	7 432,6	42,9	544,1	45,3	1 902,5	46,9	2 786,9	40,7	1 240,8	41,7	958,4	42,3
Dipl. univers.	3 780,5	21,8	205,4	17,1	851,0	21,0	1 659,1	24,2	571,0	19,2	494,0	21,8
2006												
Sans DES	2 546,8	14,5	201,0	16,8	650,7	15,9	918,3	13,3	496,4	16,2	280,3	12,2
DES	3 619,9	20,6	241,5	20,1	651,8	15,9	1 467,8	21,2	721,6	23,5	537,2	23,3
Ét. postsec.	7 459,7	42,4	542,5	45,2	1 925,1	47,0	2 790,5	40,3	1 240,0	40,4	961,4	41,7
Dipl. univers.	3 966,4	22,5	214,7	17,9	866,6	21,2	1 750,6	25,3	608,4	19,8	526,2	22,8
Variation 1998-2006 (%)												
Sans DES	-13,8		-17,8		-16,0		-16,2		-6,8		-8,9	
DES	15,9		15,6		10,0		16,1		21,1		16,2	
Ét. postsec.	15,3		11,8		20,1		18,5		10,2		6,5	
Dipl. univers.	43,4		29,5		31,1		50,6		48,0		43,9	

1. Les titres des niveaux d'études sont abrégés dans ce tableau. Voici les correspondances :

Sans DES : Sans diplôme d'études secondaires

DES : Diplôme d'études secondaires

Ét. postsec. : Études postsecondaires

Dipl. univers. : Diplôme universitaire

Source : Statistique Canada, Enquête sur la population active.

Traitement : Institut de la statistique du Québec.

6.3 Emploi

Emploi (tableau 6.7)

En 2006, l'emploi croît pour l'ensemble du Canada (+ 1,9 %) par rapport à 2005. Les cinq régions du Canada bénéficient de la création d'emplois, mais les hausses ne sont pas toutes de même importance. La plus forte croissance est notée dans la région des Prairies (+ 3,5 %), suivie de la Colombie-Britannique (+ 3,1 %). Les hausses sont moins importantes que la moyenne canadienne dans les trois autres régions; la croissance est modérée dans la province de Québec (+ 1,3 %), de sorte que celle-ci arrive au quatrième rang au chapitre de la création d'emplois.

Tant à l'échelle canadienne qu'au niveau des cinq régions, la hausse de l'emploi a été plus importante que celle de la population active entre 1998 et 2006. Deux régions montrent une croissance plus forte que celle de l'ensemble du Canada (+ 17,4 %), soit l'Ontario et la Colombie-Britannique. La croissance est similaire à celle du Canada dans la région des Prairies et est inférieure dans les cas du Québec et de la région de l'Atlantique. La croissance de l'emploi au Québec a été moins importante que celle du Canada pour la plupart des années de la période 1998-2006. Cela représente néanmoins une forte croissance en nombre puisque les gains d'emplois au Québec contribuent à 20,8 % de la création à l'échelle canadienne (la contribution de l'Ontario est de 42,6 %).

L'emploi se partage sensiblement de la même manière que la population active entre les régions du Canada en 2006 et les changements observés sur la période sont également semblables. La seule région où l'emploi n'évolue pas dans le même sens que la population active est la Colombie-Britannique, mais les variations sont si faibles que l'on peut parler d'une relative stabilité. En 2006, l'emploi se concentre en Ontario, qui accapare 39,4 % des emplois de l'ensemble du Canada. Le Québec en obtient aussi une bonne part (22,8 %), ce qui le situe au deuxième rang. Viennent ensuite les régions des Prairies (17,9 %), de la Colombie-Britannique (13,3 %) et de l'Atlantique (6,6 %).

Emploi selon le sexe et le groupe d'âge (tableaux 6.8 et 6.9)

La croissance de l'emploi au Canada, tout comme celle de la population active, est plus importante chez les femmes (+ 20,6 %) que chez les hommes (+ 14,6 %) sur la période. Cette tendance est observée dans chacune des régions du Canada, mais les écarts de croissance entre les deux sexes diffèrent selon la région; ils sont plus importants dans les régions de l'est. La présence des femmes s'affirme ainsi dans chacune des régions, leur poids dans l'emploi augmente de 1,3 point de pourcentage dans l'ensemble du Canada, pour s'établir à 47,1 % en 2006. La plus forte hausse est notée dans la région de l'Atlantique (+ 2,3 points), qui affiche d'ailleurs le taux de présence des femmes le plus élevé parmi les régions tant en 1998 qu'en 2006; ce dernier se fixe à 49,0 % en 2006. Quant au Québec, la proportion d'emplois occupés par des femmes s'accroît de 2,0 points et s'établit à 46,9 % en 2006; ce taux est près de la moyenne canadienne. Seule la région des Prairies montre une plus faible présence des femmes dans l'emploi que le Québec en 2006, soit 45,8 %. Dans les régions de l'Atlantique, du Québec et de l'Ontario, les femmes représentent une plus grande part de l'emploi que de la population active, alors que c'est l'inverse en Colombie-Britannique et que les taux sont identiques dans les Prairies.

Les travailleurs sont tout aussi vieillissants que la population active ou la population en âge de travailler. De façon générale, l'évolution de l'emploi selon le groupe d'âge et les régions du Canada suit la même tendance que celle de la population active. Les hausses sont toutefois légèrement plus fortes en ce qui concerne l'emploi, ou encore les baisses sont moins importantes. Une véritable montée de l'emploi est notée chez les 55 ans et plus sur la période, les hausses variant entre 57,3 % et 81,3 % selon les régions. Le Québec vient au deuxième rang, l'emploi des personnes de ce groupe d'âge faisant un bond de 68,8 %. Le portrait de la répartition de l'emploi entre les groupes d'âge est semblable d'une région à l'autre. Il est également similaire à celui de la répartition de

la population active, mais les plus jeunes sont moins présents dans l'emploi que dans la population active, alors que l'inverse est noté pour les autres groupes d'âge. Bien que les 55 ans et plus obtiennent une plus grande proportion des emplois à la suite des fortes augmentations, ils demeurent le groupe le moins présent dans l'emploi de toutes les régions en 2006; c'est particulièrement le cas au Québec où ils occupent seulement 13,5 % de l'emploi total. Dans chacune des régions, la proportion de l'emploi total occupée par les 15-24 ans n'est guère plus élevée. Les deux groupes les plus actifs sur le marché du travail, soit les 25-44 ans et les 45-54 ans, occupent environ 7 emplois sur 10 en 2006 dans chaque région; or, ils ne composent que 55,0 % ou moins de la population en âge de travailler.

Emploi selon le niveau d'études (tableau 6.10)

De façon générale, les tendances en ce qui concerne l'évolution de l'emploi selon le niveau d'études sur la période 1998-2006 sont similaires à ce qui est observé dans la population active. Plus précisément, des baisses de l'emploi sont observées chez les personnes qui ne possèdent pas de diplôme d'études secondaires, sauf en Colombie-Britannique, alors que des hausses sont notées au sein des trois niveaux d'études plus avancés; ces dernières sont particulièrement importantes dans le cas des diplômés universitaires.

Quant à la répartition de l'emploi entre les niveaux d'études, la situation du Québec par rapport aux autres régions est très similaire à ce qui a déjà été observé dans la population active. Dans toutes les régions, les personnes qui ne possèdent pas de diplôme d'études secondaires représentent une moins grande part de l'emploi que de la population active, ce qui suggère que ce groupe rencontre plus de difficultés lors de la recherche d'un emploi. La plus forte proportion de l'emploi total occupée par des diplômés universitaires est notée en Ontario (25,8 %) et la plus faible, dans la région de l'Atlantique (19,1 %). C'est au Québec que les travailleurs ayant fait des études postsecondaires occupent la plus grande part de l'emploi total (47,5 %), la plus faible étant notée à la fois en Ontario et dans les Prairies (40,7 % dans les deux cas). On

note au Québec la plus faible présence des diplômés du secondaire (16,0 %) dans l'emploi total, et la plus forte est enregistrée dans les Prairies (23,6 %). Les travailleurs qui ne possèdent pas de diplôme d'études secondaires sont ceux qui ont le moins de poids dans l'emploi de chaque région; c'est surtout le cas en Colombie-Britannique (11,6 %). La plus forte part de l'emploi occupée par des travailleurs de ce niveau d'études est notée dans la région des Prairies (15,6 %). Par rapport aux résultats de l'ensemble du Canada, les diplômés de niveau secondaire sont sous-représentés dans l'emploi total du Québec tandis que les personnes ayant fait des études postsecondaires y sont surreprésentées.

Emploi selon l'industrie (tableau 6.11)

Au Canada, sur la période, l'industrie des services génère davantage de nouveaux emplois que celle des biens, soit des hausses respectives de 20,3 % et 9,0 %. L'emploi de l'industrie des services augmente dans toutes les régions sur la période. La plus forte croissance de l'emploi relevant de cette industrie est notée en Ontario (+ 22,4 %); il s'agit de la seule qui est supérieure à celle de l'ensemble du Canada. Le Québec arrive deuxième à ce chapitre (+ 19,7 %). C'est dans la région de l'Atlantique que l'emploi de l'industrie des services progresse le moins. Cette région est d'ailleurs la seule où des pertes d'emplois sont notées dans l'industrie des biens, quoique légères. Le Québec (+ 4,1 %) enregistre aussi une hausse de l'emploi inférieure à celle de l'ensemble du Canada pour cette industrie. L'emploi de l'industrie des biens croît dans les trois autres régions et la plus forte hausse est notée en Colombie-Britannique.

Pour l'ensemble du Canada, l'industrie des services augmente son poids dans l'emploi total sur la période. Celui-ci passe effectivement de 74,0 % en 1998 à 75,8 % en 2006. Parmi les cinq régions à l'étude, cette tendance est particulièrement observable au Québec (+ 2,7 points) et dans la région de l'Atlantique (+ 2,6 points). Cette dernière augmentation fait en sorte que la région de l'Atlantique devient celle où l'emploi dépend le plus de l'industrie des services; cette industrie y regroupe en effet 79,3 % des emplois. C'est dans la région des Prairies que l'industrie des

services est la moins présente, avec 73,2 % des emplois. Le poids plus élevé de l'industrie des biens dans cette région s'explique en bonne partie par la forte présence de l'emploi du secteur « Extraction minière et extraction de pétrole et de gaz » en Alberta.

Emploi selon le lien d'emploi (tableau 6.12)

À l'échelle canadienne, la hausse de l'emploi est nettement plus importante chez les employés (+ 20,2 %) que chez les travailleurs autonomes (+ 3,8 %) au cours de la période 1998-2006. C'est également le cas au sein des cinq régions à l'étude, les travailleurs autonomes accusant même des pertes dans certaines. Chez les employés, dans toutes les régions, la croissance de l'emploi se fait de façon continue sur la période. Quant aux travailleurs autonomes, les résultats montrent une certaine tendance à la baisse au début de la période étudiée suivie d'une reprise aux environs de 2002-2003. La croissance est supérieure à la moyenne canadienne chez les employés des trois régions les plus à l'ouest. Le Québec se situe au quatrième rang (+ 18,2 %), suivi de la région de l'Atlantique. L'emploi des travailleurs autonomes augmente en Ontario (+ 7,9 %), en Colombie-Britannique (+ 7,8 %) et, dans une moindre mesure, au Québec (+ 1,0 %). Il demeure relativement stable dans les Prairies et régresse dans la région de l'Atlantique (- 6,8 %).

Sur la période, la proportion de travailleurs autonomes dans l'emploi total diminue dans chacune des régions analysées; elle passe de 17,1 % à 15,2 % au Canada. Tant en 1998 qu'en 2006, c'est la région de la Colombie-Britannique qui présente la plus forte proportion de travailleurs autonomes (18,8 % en 2006). La région des Prairies connaît la plus forte diminution de cette proportion; elle vient au deuxième rang en 2006 avec 17,4 % des emplois occupés par des travailleurs autonomes. Ces deux régions, les plus à l'ouest, sont les seules à montrer une présence plus importante du travail autonome que ce qui est observé à l'échelle canadienne. Au Québec, la

proportion de l'emploi qui revient aux travailleurs autonomes diminue sur la période; en 2006, elle s'établit à 13,3 %, une proportion inférieure à celle de l'ensemble du Canada.

Emploi selon le régime de travail (tableau 6.13)

Au Canada, l'emploi à temps plein (+ 18,5 %) croît plus fortement que celui à temps partiel (+ 12,6 %) sur la période. Cette tendance est aussi observée dans les différentes régions, à l'exception de la province de Québec où la croissance de l'emploi à temps partiel est plus rapide que celle de l'emploi à temps plein. Selon la région, les taux de croissance varient entre 13,4 % et 20,4 % pour l'emploi à temps plein, et entre 4,7 % et 20,2 % pour l'emploi à temps partiel.

Ces mouvements engendrent des changements dans la répartition de l'emploi selon le régime de travail. Pour l'ensemble du Canada, le poids de l'emploi à temps partiel dans l'emploi total diminue de 0,8 point de pourcentage entre 1998 et 2006, se fixant à 18,0 % en 2006. Le changement le plus important à ce chapitre est observé dans la région des Prairies où la proportion d'emplois à temps partiel diminue de 2,1 points. Cette situation ne surprend guère, cette région connaissant la plus faible croissance de l'emploi à temps partiel et une des plus fortes hausses de l'emploi à temps plein. Le Québec se démarque car il est la seule région où l'emploi à temps partiel augmente son poids dans l'emploi total; la proportion d'emplois à temps partiel y passe de 17,5 % à 18,2 %.

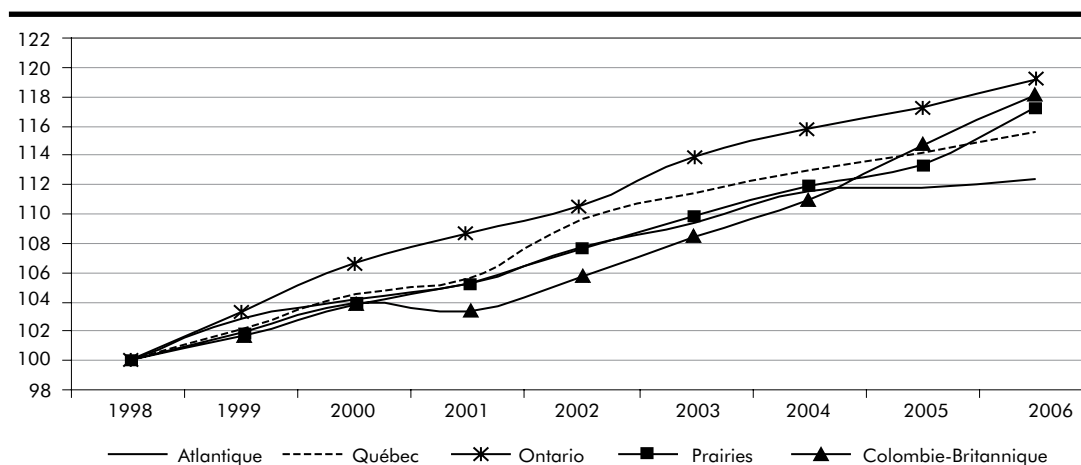
6.7 Emploi selon les régions du Canada, 1998-2006

Année	Canada		Atlantique		Québec		Ontario		Prairies		Colombie-Britannique	
	Niveau	Variation	Niveau	Variation	Niveau	Variation	Niveau	Variation	Niveau	Variation	Niveau	Variation
	k	%	k	%	k	%	k	%	k	%	k	%
1998	14 046,2	2,5	962,5	2,6	3 257,5	2,7	5 453,3	3,1	2 514,6	2,9	1 858,4	-0,1
1999	14 406,7	2,6	990,7	2,9	3 328,1	2,2	5 636,7	3,4	2 557,0	1,7	1 894,4	1,9
2000	14 764,2	2,5	1 003,3	1,3	3 402,8	2,2	5 817,1	3,2	2 609,8	2,1	1 931,3	1,9
2001	14 946,2	1,2	1 012,7	0,9	3 440,2	1,1	5 926,2	1,9	2 645,5	1,4	1 921,6	-0,5
2002	15 310,4	2,4	1 037,9	2,5	3 569,9	3,8	6 031,4	1,8	2 706,3	2,3	1 965,0	2,3
2003	15 672,3	2,4	1 052,7	1,4	3 628,8	1,6	6 213,2	3,0	2 763,1	2,1	2 014,7	2,5
2004	15 947,0	1,8	1 073,5	2,0	3 680,5	1,4	6 316,5	1,7	2 813,8	1,8	2 062,7	2,4
2005	16 169,7	1,4	1 075,9	0,2	3 717,3	1,0	6 397,7	1,3	2 848,2	1,2	2 130,5	3,3
2006	16 484,3	1,9	1 081,5	0,5	3 765,4	1,3	6 492,7	1,5	2 949,3	3,5	2 195,5	3,1
Variation 1998-2006 (%)		17,4		12,4		15,6		19,1		17,3		18,1

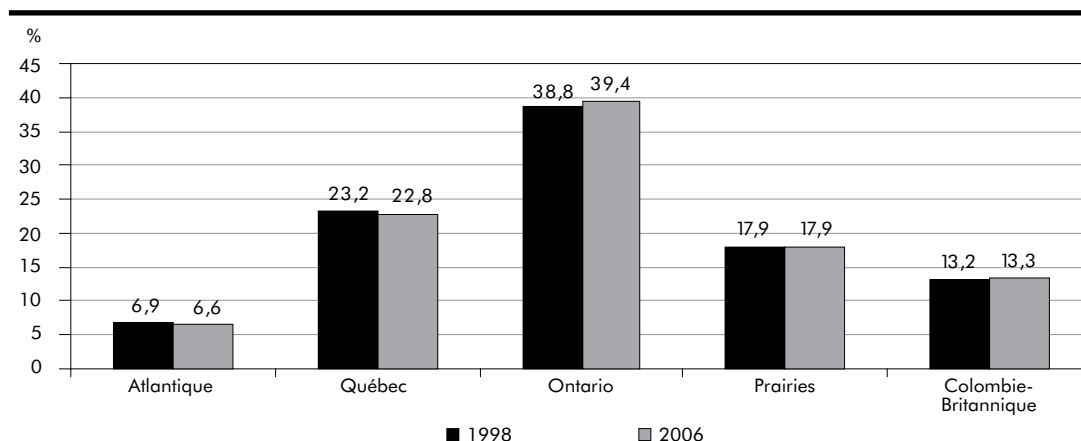
Source : Statistique Canada, Enquête sur la population active.

Traitement : Institut de la statistique du Québec.

6.7 A Indice de la croissance de l'emploi selon les régions du Canada, 1998-2006 (1998 = 100)



6.7 B Répartition de l'emploi selon les régions du Canada, 1998 et 2006



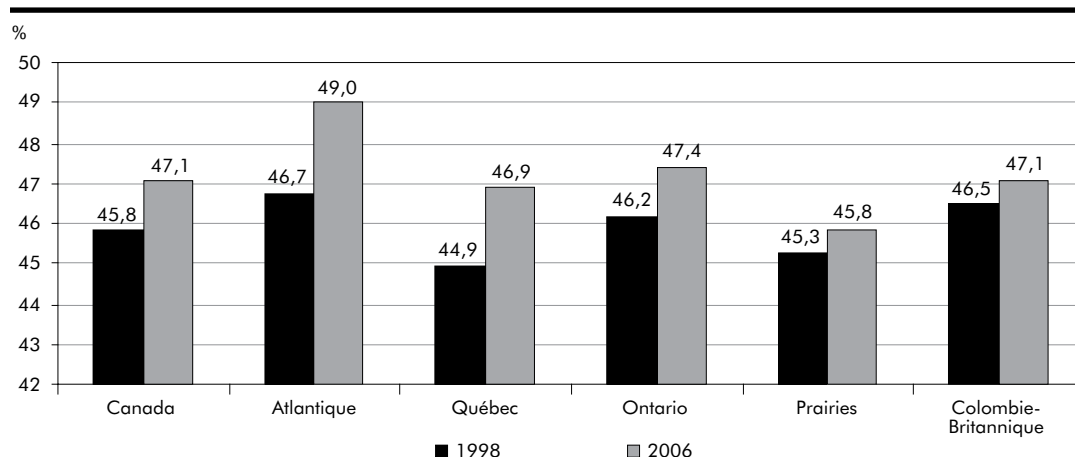
6.8 Répartition de l'emploi selon le sexe, pour les régions du Canada, 1998-2006

Année	Canada		Atlantique		Québec		Ontario		Prairies		Colombie-Britannique	
	Niveau	Répart.	Niveau	Répart.	Niveau	Répart.	Niveau	Répart.	Niveau	Répart.	Niveau	Répart.
	k	%	k	%	k	%	k	%	k	%	k	%
1998												
Femmes	6 433,4	45,8	449,7	46,7	1 463,2	44,9	2 517,8	46,2	1 138,4	45,3	864,4	46,5
Hommes	7 612,8	54,2	512,9	53,3	1 794,3	55,1	2 935,5	53,8	1 376,2	54,7	994,0	53,5
1999												
Femmes	6 609,6	45,9	462,8	46,7	1 497,3	45,0	2 601,9	46,2	1 164,6	45,5	882,9	46,6
Hommes	7 797,2	54,1	527,8	53,3	1 830,8	55,0	3 034,7	53,8	1 392,3	54,5	1 011,5	53,4
2000												
Femmes	6 790,4	46,0	474,0	47,2	1 542,0	45,3	2 692,1	46,3	1 182,3	45,3	900,0	46,6
Hommes	7 973,9	54,0	529,3	52,8	1 860,8	54,7	3 124,9	53,7	1 427,6	54,7	1 031,3	53,4
2001												
Femmes	6 910,3	46,2	483,1	47,7	1 564,8	45,5	2 758,8	46,6	1 202,3	45,4	901,4	46,9
Hommes	8 035,8	53,8	529,7	52,3	1 875,4	54,5	3 167,4	53,4	1 443,2	54,6	1 020,1	53,1
2002												
Femmes	7 126,0	46,5	500,2	48,2	1 637,8	45,9	2 822,3	46,8	1 238,3	45,8	927,3	47,2
Hommes	8 184,4	53,5	537,6	51,8	1 932,1	54,1	3 209,1	53,2	1 467,9	54,2	1 037,7	52,8
2003												
Femmes	7 324,2	46,7	507,5	48,2	1 689,7	46,6	2 912,4	46,9	1 265,7	45,8	948,9	47,1
Hommes	8 348,1	53,3	545,0	51,8	1 939,2	53,4	3 300,7	53,1	1 497,3	54,2	1 065,8	52,9
2004												
Femmes	7 466,4	46,8	517,8	48,2	1 719,1	46,7	2 967,1	47,0	1 290,8	45,9	971,5	47,1
Hommes	8 480,6	53,2	555,8	51,8	1 961,4	53,3	3 349,4	53,0	1 522,9	54,1	1 091,2	52,9
2005												
Femmes	7 575,0	46,8	521,9	48,5	1 743,5	46,9	3 007,9	47,0	1 301,8	45,7	1 000,0	46,9
Hommes	8 594,7	53,2	553,9	51,5	1 973,8	53,1	3 389,8	53,0	1 546,5	54,3	1 130,5	53,1
2006												
Femmes	7 757,2	47,1	529,6	49,0	1 767,0	46,9	3 074,3	47,4	1 351,8	45,8	1 034,5	47,1
Hommes	8 727,1	52,9	551,9	51,0	1 998,4	53,1	3 418,4	52,6	1 597,5	54,2	1 160,9	52,9
Variation 1998-2006 (%)												
Femmes	20,6		17,8		20,8		22,1		18,7		19,7	
Hommes	14,6		7,6		11,4		16,5		16,1		16,8	

Source : Statistique Canada, Enquête sur la population active.

Traitement : Institut de la statistique du Québec.

6.8 A Taux de présence des femmes dans l'emploi selon les régions du Canada, 1998 et 2006



6.9 Répartition de l'emploi selon le groupe d'âge, pour les régions du Canada, 1998-2006

Année	Canada		Atlantique		Québec		Ontario		Prairies		Colombie-Britannique	
	Niveau	Répart.	Niveau	Répart.	Niveau	Répart.	Niveau	Répart.	Niveau	Répart.	Niveau	Répart.
	k	%	k	%	k	%	k	%	k	%	k	%
1998												
15-24 ans	2 088,0	14,9	146,0	15,2	460,7	14,1	791,8	14,5	430,7	17,1	258,8	13,9
25-44 ans	7 513,3	53,5	514,1	53,4	1 750,0	53,7	2 953,2	54,2	1 309,6	52,1	986,3	53,1
45-54 ans	3 048,9	21,7	218,9	22,7	745,5	22,9	1 161,5	21,3	504,9	20,1	418,0	22,5
55 ans et plus	1 396,0	9,9	83,3	8,7	301,3	9,2	546,6	10,0	269,4	10,7	195,3	10,5
1999												
15-24 ans	2 192,9	15,2	151,0	15,2	489,1	14,7	841,8	14,9	438,0	17,1	273,0	14,4
25-44 ans	7 552,1	52,4	519,6	52,4	1 759,6	52,9	2 984,6	52,9	1 306,1	51,1	982,3	51,9
45-54 ans	3 194,5	22,2	230,6	23,3	774,2	23,3	1 220,7	21,7	533,5	20,9	435,5	23,0
55 ans et plus	1 467,2	10,2	89,5	9,0	305,1	9,2	589,6	10,5	279,4	10,9	203,7	10,8
2000												
15-24 ans	2 289,4	15,5	153,8	15,3	511,7	15,0	891,1	15,3	453,6	17,4	279,2	14,5
25-44 ans	7 598,1	51,5	518,7	51,7	1 762,2	51,8	3 030,1	52,1	1 306,3	50,1	980,8	50,8
45-54 ans	3 335,8	22,6	238,0	23,7	802,4	23,6	1 280,6	22,0	560,1	21,5	454,6	23,5
55 ans et plus	1 540,9	10,4	92,8	9,2	326,4	9,6	615,3	10,6	289,7	11,1	216,8	11,2
2001												
15-24 ans	2 324,6	15,6	156,3	15,4	524,2	15,2	901,1	15,2	464,0	17,5	279,1	14,5
25-44 ans	7 570,8	50,7	512,3	50,6	1 743,2	50,7	3 057,1	51,6	1 295,6	49,0	962,5	50,1
45-54 ans	3 451,6	23,1	245,5	24,2	833,6	24,2	1 319,2	22,3	588,8	22,3	464,3	24,2
55 ans et plus	1 599,2	10,7	98,5	9,7	339,2	9,9	648,8	10,9	297,2	11,2	215,7	11,2
2002												
15-24 ans	2 399,1	15,7	162,5	15,7	553,3	15,5	916,5	15,2	473,1	17,5	293,6	14,9
25-44 ans	7 575,6	49,5	510,6	49,2	1 765,5	49,5	3 048,4	50,5	1 295,4	47,9	955,8	48,6
45-54 ans	3 578,2	23,4	254,8	24,6	872,7	24,4	1 366,0	22,6	611,3	22,6	473,2	24,1
55 ans et plus	1 757,5	11,5	109,8	10,6	378,4	10,6	700,5	11,6	326,5	12,1	242,4	12,3
2003												
15-24 ans	2 449,4	15,6	165,2	15,7	562,8	15,5	934,7	15,0	487,7	17,7	299,0	14,8
25-44 ans	7 571,5	48,3	505,2	48,0	1 745,5	48,1	3 070,1	49,4	1 293,9	46,8	956,8	47,5
45-54 ans	3 690,0	23,5	260,3	24,7	896,2	24,7	1 416,3	22,8	628,9	22,8	488,1	24,2
55 ans et plus	1 961,4	12,5	121,7	11,6	424,4	11,7	792,1	12,7	352,5	12,8	270,8	13,4
2004												
15-24 ans	2 461,0	15,4	166,0	15,5	550,9	15,0	944,4	15,0	491,9	17,5	307,8	14,9
25-44 ans	7 594,0	47,6	499,9	46,6	1 753,0	47,6	3 081,8	48,8	1 287,4	45,8	971,9	47,1
45-54 ans	3 806,6	23,9	270,3	25,2	918,6	25,0	1 456,0	23,1	654,2	23,3	507,4	24,6
55 ans et plus	2 085,3	13,1	137,3	12,8	457,9	12,4	834,4	13,2	380,2	13,5	275,6	13,4
2005												
15-24 ans	2 472,5	15,3	163,7	15,2	544,2	14,6	936,0	14,6	496,3	17,4	332,1	15,6
25-44 ans	7 597,5	47,0	495,3	46,0	1 739,8	46,8	3 104,0	48,5	1 287,9	45,2	970,4	45,5
45-54 ans	3 884,4	24,0	273,9	25,5	949,9	25,6	1 474,4	23,0	667,5	23,4	518,7	24,3
55 ans et plus	2 215,3	13,7	142,9	13,3	483,3	13,0	883,4	13,8	396,4	13,9	309,3	14,5
2006												
15-24 ans	2 535,8	15,4	164,9	15,2	543,7	14,4	956,4	14,7	521,2	17,7	349,6	15,9
25-44 ans	7 610,7	46,2	489,5	45,3	1 747,8	46,4	3 073,7	47,3	1 314,0	44,5	985,9	44,9
45-54 ans	4 008,9	24,3	276,0	25,5	965,5	25,6	1 540,7	23,7	690,6	23,4	536,1	24,4
55 ans et plus	2 328,9	14,1	151,0	14,0	508,5	13,5	921,9	14,2	423,7	14,4	323,9	14,8
Variation 1998-2006 (%)												
15-24 ans	21,4		12,9		18,0		20,8		21,0		35,1	
25-44 ans	1,3		-4,8		-0,1		4,1		0,3		0,0	
45-54 ans	31,5		26,1		29,5		32,6		36,8		28,3	
55 ans et plus	66,8		81,3		68,8		68,7		57,3		65,8	

Source : Statistique Canada, Enquête sur la population active.

Traitement : Institut de la statistique du Québec.

6.10 Répartition de l'emploi selon le niveau d'études¹, pour les régions du Canada, 1998-2006

Année	Canada		Atlantique		Québec		Ontario		Prairies		Colombie-Britannique	
	Niveau	Répart.	Niveau	Répart.	Niveau	Répart.	Niveau	Répart.	Niveau	Répart.	Niveau	Répart.
	k	%	k	%	k	%	k	%	k	%	k	%
1998												
Sans DES	2 526,1	18,0	192,7	20,0	647,0	19,9	955,3	17,5	478,9	19,0	252,2	13,6
DES	2 867,9	20,4	182,0	18,9	528,3	16,2	1 169,7	21,4	565,3	22,5	422,6	22,7
Ét. postsec.	6 005,7	42,8	430,2	44,7	1 453,9	44,6	2 212,3	40,6	1 072,5	42,7	836,7	45,0
Dipl. univers.	2 646,4	18,8	157,6	16,4	628,2	19,3	1 116,0	20,5	397,8	15,8	346,9	18,7
1999												
Sans DES	2 535,2	17,6	197,0	19,9	638,9	19,2	940,6	16,7	495,6	19,4	263,1	13,9
DES	2 999,2	20,8	185,8	18,8	578,8	17,4	1 239,3	22,0	558,1	21,8	437,1	23,1
Ét. postsec.	6 104,4	42,4	446,3	45,0	1 472,6	44,2	2 267,9	40,2	1 091,1	42,7	826,7	43,6
Dipl. univers.	2 768,0	19,2	161,6	16,3	637,9	19,2	1 188,9	21,1	412,1	16,1	367,6	19,4
2000												
Sans DES	2 492,4	16,9	189,5	18,9	633,2	18,6	947,6	16,3	472,1	18,1	250,0	12,9
DES	3 110,1	21,1	188,2	18,8	595,7	17,5	1 268,7	21,8	599,5	23,0	457,9	23,7
Ét. postsec.	6 244,4	42,3	458,0	45,7	1 518,8	44,6	2 322,7	39,9	1 109,8	42,5	835,2	43,2
Dipl. univers.	2 917,3	19,8	167,5	16,7	655,1	19,3	1 278,1	22,0	428,4	16,4	388,2	20,1
2001												
Sans DES	2 394,8	16,0	181,4	17,9	613,2	17,8	913,0	15,4	446,8	16,9	240,5	12,5
DES	3 102,3	20,8	182,8	18,0	585,0	17,0	1 310,9	22,1	588,7	22,3	435,0	22,6
Ét. postsec.	6 421,7	43,0	470,3	46,4	1 551,0	45,1	2 379,9	40,2	1 146,7	43,3	873,8	45,5
Dipl. univers.	3 027,4	20,3	178,4	17,6	691,0	20,1	1 322,4	22,3	463,4	17,5	372,3	19,4
2002												
Sans DES	2 381,7	15,6	179,9	17,3	625,3	17,5	883,7	14,7	449,6	16,6	243,5	12,4
DES	3 187,9	20,8	194,8	18,8	595,9	16,7	1 331,8	22,1	611,4	22,6	454,0	23,1
Ét. postsec.	6 610,5	43,2	477,4	46,0	1 656,2	46,4	2 435,2	40,4	1 166,3	43,1	875,3	44,5
Dipl. univers.	3 130,4	20,4	185,7	17,9	692,5	19,4	1 380,7	22,9	479,2	17,7	392,2	20,0
2003												
Sans DES	2 327,8	14,9	171,0	16,3	599,8	16,5	872,3	14,0	453,0	16,4	231,7	11,5
DES	3 163,9	20,2	198,2	18,8	580,5	16,0	1 308,4	21,1	629,2	22,8	447,5	22,2
Ét. postsec.	6 898,8	44,0	493,4	46,9	1 729,2	47,7	2 574,8	41,4	1 196,0	43,3	905,3	44,9
Dipl. univers.	3 281,7	20,9	189,7	18,0	719,3	19,8	1 457,6	23,5	484,8	17,5	430,3	21,4
2004												
Sans DES	2 288,8	14,4	174,7	16,3	592,1	16,1	840,0	13,3	450,7	16,0	231,2	11,2
DES	3 243,1	20,3	200,2	18,6	585,1	15,9	1 335,3	21,1	654,9	23,3	467,7	22,7
Ét. postsec.	7 031,3	44,1	506,7	47,2	1 748,6	47,5	2 634,5	41,7	1 215,8	43,2	926,0	44,9
Dipl. univers.	3 383,8	21,2	191,9	17,9	754,7	20,5	1 506,7	23,9	492,6	17,5	437,9	21,2
2005												
Sans DES	2 206,3	13,6	166,0	15,4	548,1	14,7	815,4	12,7	426,9	15,0	249,9	11,7
DES	3 364,4	20,8	218,4	20,3	608,1	16,4	1 371,0	21,4	667,7	23,4	499,1	23,4
Ét. postsec.	6 992,3	43,2	494,6	46,0	1 762,6	47,4	2 627,7	41,1	1 198,4	42,1	909,0	42,7
Dipl. univers.	3 606,6	22,3	196,8	18,3	798,5	21,5	1 583,5	24,8	555,4	19,5	472,5	22,2
2006												
Sans DES	2 232,5	13,5	163,1	15,1	551,5	14,6	803,2	12,4	459,7	15,6	255,1	11,6
DES	3 395,0	20,6	216,4	20,0	601,6	16,0	1 368,6	21,1	696,8	23,6	511,5	23,3
Ét. postsec.	7 048,0	42,8	495,6	45,8	1 788,0	47,5	2 643,1	40,7	1 199,8	40,7	921,4	42,0
Dipl. univers.	3 808,8	23,1	206,2	19,1	824,5	21,9	1 677,8	25,8	592,9	20,1	507,4	23,1
Variation 1998-2006 (%)												
Sans DES	-11,6		-15,4		-14,8		-15,9		-4,0		1,1	
DES	18,4		18,9		13,9		17,0		23,3		21,0	
Ét. postsec.	17,4		15,2		23,0		19,5		11,9		10,1	
Dipl. univers.	43,9		30,8		31,2		50,3		49,0		46,3	

1. Les titres des niveaux d'études sont abrégés dans ce tableau. Voici les correspondances :

Sans DES : Sans diplôme d'études secondaires

DES : Diplôme d'études secondaires

Ét. postsec. : Études postsecondaires

Dipl. univers. : Diplôme universitaire

Source : Statistique Canada, Enquête sur la population active.

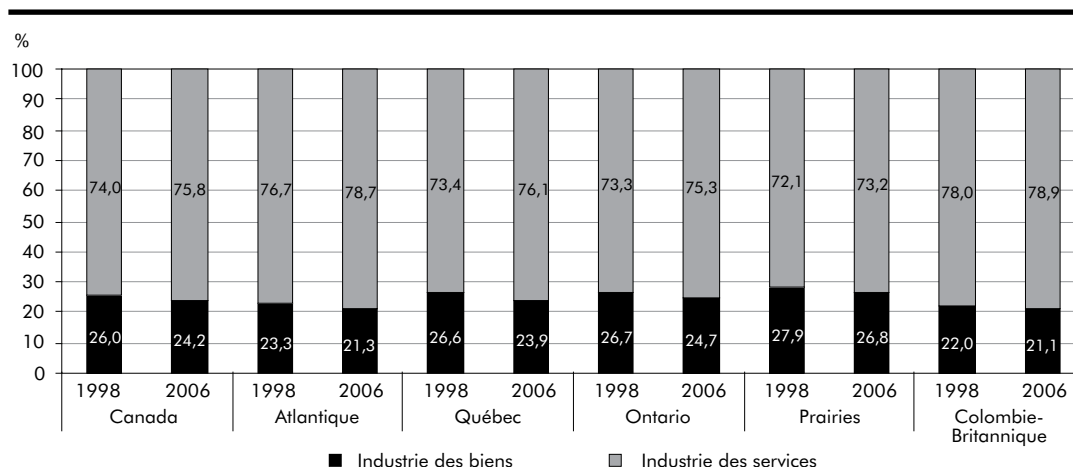
Traitement : Institut de la statistique du Québec.

6.11 Répartition de l'emploi selon l'industrie, pour les régions du Canada, 1998-2006

Année	Canada		Atlantique		Québec		Ontario		Prairies		Colombie-Britannique	
	Niveau	Répart.	Niveau	Répart.	Niveau	Répart.	Niveau	Répart.	Niveau	Répart.	Niveau	Répart.
	k	%	k	%	k	%	k	%	k	%	k	%
1998												
Biens	3 657,9	26,0	224,4	23,3	865,4	26,6	1 457,1	26,7	702,5	27,9	408,5	22,0
Services	10 388,4	74,0	738,1	76,7	2 392,1	73,4	3 996,2	73,3	1 812,0	72,1	1 449,9	78,0
1999												
Biens	3 742,5	26,0	231,7	23,4	888,5	26,7	1 533,3	27,2	695,2	27,2	393,8	20,8
Services	10 664,3	74,0	759,0	76,6	2 439,6	73,3	4 103,4	72,8	1 861,8	72,8	1 500,5	79,2
2000												
Biens	3 822,0	25,9	232,9	23,2	901,9	26,5	1 576,0	27,1	705,0	27,0	406,3	21,0
Services	10 942,2	74,1	770,5	76,8	2 500,9	73,5	4 241,1	72,9	1 904,8	73,0	1 525,0	79,0
2001												
Biens	3 779,9	25,3	229,8	22,7	888,0	25,8	1 574,5	26,6	705,2	26,7	382,3	19,9
Services	11 166,2	74,7	782,8	77,3	2 552,1	74,2	4 351,7	73,4	1 940,3	73,3	1 539,3	80,1
2002												
Biens	3 878,6	25,3	227,5	21,9	934,4	26,2	1 603,0	26,6	721,6	26,7	392,2	20,0
Services	11 431,8	74,7	810,4	78,1	2 635,5	73,8	4 428,4	73,4	1 984,7	73,3	1 572,8	80,0
2003												
Biens	3 925,7	25,0	231,5	22,0	917,2	25,3	1 629,6	26,2	731,0	26,5	416,4	20,7
Services	11 746,6	75,0	821,1	78,0	2 711,6	74,7	4 583,5	73,8	2 032,1	73,5	1 598,3	79,3
2004												
Biens	3 989,8	25,0	241,9	22,5	913,3	24,8	1 638,8	25,9	758,8	27,0	436,9	21,2
Services	11 957,2	75,0	831,5	77,5	2 767,1	75,2	4 677,7	74,1	2 055,0	73,0	1 625,8	78,8
2005												
Biens	4 002,4	24,8	234,3	21,8	925,9	24,9	1 636,5	25,6	753,0	26,4	452,7	21,2
Services	12 167,3	75,2	841,6	78,2	2 791,4	75,1	4 761,2	74,4	2 095,3	73,6	1 677,8	78,8
2006												
Biens	3 985,9	24,2	230,8	21,3	901,1	23,9	1 600,5	24,7	789,8	26,8	463,9	21,1
Services	12 498,4	75,8	850,8	78,7	2 864,4	76,1	4 892,2	75,3	2 159,5	73,2	1 731,6	78,9
Variation 1998-2006 (%)												
Biens		9,0		-1,0		4,1		9,8		12,4		13,6
Services		20,3		15,3		19,7		22,4		19,2		19,4

Source : Statistique Canada, Enquête sur la population active.

Traitement : Institut de la statistique du Québec.

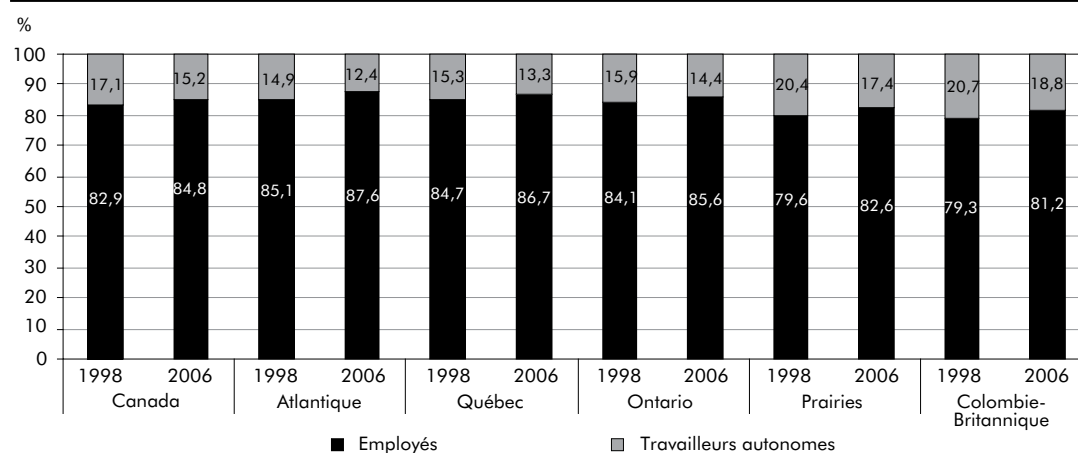
6.11 A Répartition de l'emploi selon l'industrie, pour les régions canadiennes, 1998 et 2006

6.12 Répartition de l'emploi selon le lien d'emploi, pour les régions du Canada, 1998-2006

Année	Canada		Atlantique		Québec		Ontario		Prairies		Colombie-Britannique	
	Niveau	Répart.	Niveau	Répart.	Niveau	Répart.	Niveau	Répart.	Niveau	Répart.	Niveau	Répart.
	k	%	k	%	k	%	k	%	k	%	k	%
1998												
Employés	11 640,5	82,9	818,8	85,1	2 759,8	84,7	4 586,7	84,1	2 000,6	79,6	1 474,6	79,3
Trav. autonomes	2 405,7	17,1	143,6	14,9	497,7	15,3	866,5	15,9	514,1	20,4	383,8	20,7
1999												
Employés	11 973,8	83,1	849,8	85,8	2 821,6	84,8	4 745,8	84,2	2 043,6	79,9	1 512,9	79,9
Trav. autonomes	2 433,0	16,9	140,9	14,2	506,5	15,2	890,9	15,8	513,4	20,1	381,4	20,1
2000												
Employés	12 390,5	83,9	868,7	86,6	2 904,8	85,4	4 923,3	84,6	2 119,0	81,2	1 574,7	81,5
Trav. autonomes	2 373,7	16,1	134,5	13,4	498,0	14,6	893,8	15,4	490,8	18,8	356,6	18,5
2001												
Employés	12 669,5	84,8	886,8	87,6	2 973,3	86,4	5 053,4	85,3	2 185,8	82,6	1 570,1	81,7
Trav. autonomes	2 276,7	15,2	126,0	12,4	466,9	13,6	872,8	14,7	459,6	17,4	351,4	18,3
2002												
Employés	12 995,9	84,9	898,6	86,6	3 104,0	87,0	5 153,0	85,4	2 238,5	82,7	1 601,7	81,5
Trav. autonomes	2 314,5	15,1	139,2	13,4	465,8	13,0	878,4	14,6	467,8	17,3	363,3	18,5
2003												
Employés	13 270,5	84,7	916,3	87,1	3 146,0	86,7	5 299,0	85,3	2 270,8	82,2	1 638,4	81,3
Trav. autonomes	2 401,8	15,3	136,3	12,9	482,9	13,3	914,2	14,7	492,3	17,8	376,3	18,7
2004												
Employés	13 493,6	84,6	934,4	87,0	3 196,5	86,8	5 384,7	85,2	2 306,8	82,0	1 671,3	81,0
Trav. autonomes	2 453,4	15,4	139,1	13,0	484,0	13,2	931,8	14,8	506,9	18,0	391,4	19,0
2005												
Employés	13 658,2	84,5	936,6	87,1	3 213,5	86,4	5 470,0	85,5	2 323,3	81,6	1 714,8	80,5
Trav. autonomes	2 511,6	15,5	139,3	12,9	503,8	13,6	927,8	14,5	525,0	18,4	415,8	19,5
2006												
Employés	13 986,3	84,8	947,6	87,6	3 262,9	86,7	5 557,8	85,6	2 436,1	82,6	1 781,8	81,2
Trav. autonomes	2 498,0	15,2	133,8	12,4	502,5	13,3	934,9	14,4	513,0	17,4	413,7	18,8
Variation 1998-2006 (%)												
Employés		20,2		15,7		18,2		21,2		21,8		20,8
Trav. autonomes		3,8		-6,8		1,0		7,9		-0,2		7,8

Source : Statistique Canada, Enquête sur la population active.

Traitement : Institut de la statistique du Québec.

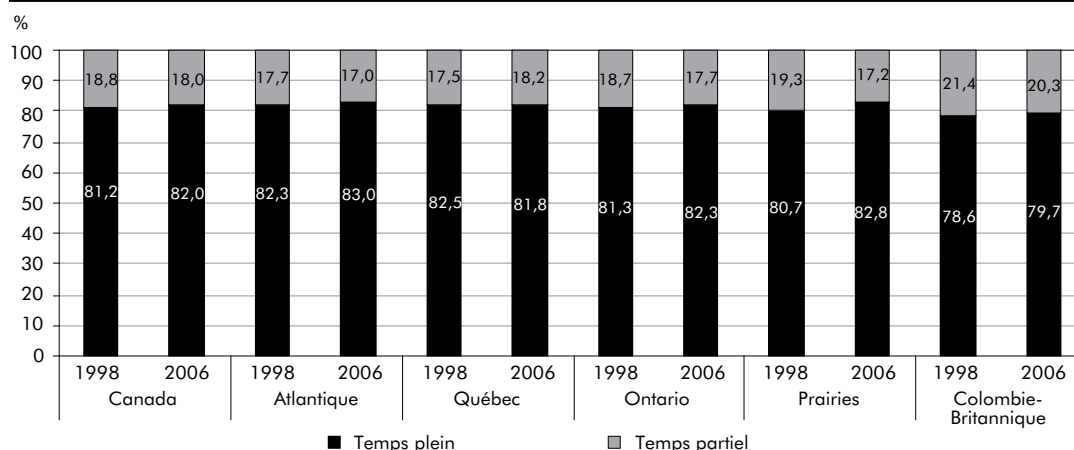
6.12 A Répartition de l'emploi selon le lien d'emploi, pour les régions canadiennes, 1998 et 2006

6.13 Répartition de l'emploi selon le régime de travail, pour les régions du Canada, 1998-2006

Année	Canada		Atlantique		Québec		Ontario		Prairies		Colombie-Britannique	
	Niveau	Répart.	Niveau	Répart.	Niveau	Répart.	Niveau	Répart.	Niveau	Répart.	Niveau	Répart.
	k	%	k	%	k	%	k	%	k	%	k	%
1998												
Temps plein	11 403,4	81,2	791,8	82,3	2 686,6	82,5	4 435,2	81,3	2 029,4	80,7	1 460,3	78,6
Temps partiel	2 642,8	18,8	170,7	17,7	570,9	17,5	1 018,0	18,7	485,2	19,3	398,0	21,4
1999												
Temps plein	11 759,5	81,6	819,2	82,7	2 770,7	83,3	4 622,1	82,0	2 058,9	80,5	1 488,6	78,6
Temps partiel	2 647,3	18,4	171,5	17,3	557,4	16,7	1 014,5	18,0	498,1	19,5	405,8	21,4
2000												
Temps plein	12 093,6	81,9	836,3	83,4	2 830,7	83,2	4 772,5	82,0	2 120,9	81,3	1 533,3	79,4
Temps partiel	2 670,6	18,1	167,0	16,6	572,1	16,8	1 044,6	18,0	488,9	18,7	398,0	20,6
2001												
Temps plein	12 242,5	81,9	849,8	83,9	2 849,4	82,8	4 868,7	82,2	2 157,0	81,5	1 517,6	79,0
Temps partiel	2 703,7	18,1	162,9	16,1	590,8	17,2	1 057,5	17,8	488,4	18,5	404,0	21,0
2002												
Temps plein	12 439,3	81,2	860,3	82,9	2 930,8	82,1	4 930,4	81,7	2 201,5	81,3	1 516,4	77,2
Temps partiel	2 871,1	18,8	177,6	17,1	639,1	17,9	1 101,0	18,3	504,8	18,7	448,7	22,8
2003												
Temps plein	12 705,3	81,1	873,2	83,0	2 957,7	81,5	5 063,4	81,5	2 246,1	81,3	1 564,9	77,7
Temps partiel	2 967,0	18,9	179,3	17,0	671,1	18,5	1 149,8	18,5	517,0	18,7	449,7	22,3
2004												
Temps plein	12 998,1	81,5	891,4	83,0	3 012,2	81,8	5 171,7	81,9	2 291,9	81,5	1 630,8	79,1
Temps partiel	2 948,9	18,5	182,0	17,0	668,3	18,2	1 144,8	18,1	521,8	18,5	431,9	20,9
2005												
Temps plein	13 206,2	81,7	892,2	82,9	3 043,6	81,9	5 242,7	81,9	2 333,8	81,9	1 693,9	79,5
Temps partiel	2 963,5	18,3	183,5	17,1	673,7	18,1	1 155,0	18,1	514,5	18,1	436,7	20,5
2006												
Temps plein	13 509,7	82,0	897,8	83,0	3 079,4	81,8	5 340,9	82,3	2 441,4	82,8	1 750,2	79,7
Temps partiel	2 974,7	18,0	183,6	17,0	686,1	18,2	1 151,8	17,7	507,9	17,2	445,3	20,3
Variation 1998-2006 (%)												
Temps plein		18,5		13,4		14,6		20,4		20,3		19,9
Temps partiel		12,6		7,6		20,2		13,1		4,7		11,9

Source : Statistique Canada, Enquête sur la population active.

Traitement : Institut de la statistique du Québec.

6.13 A Répartition de l'emploi selon le régime de travail, pour les régions canadiennes, 1998 et 2006

6.4 Chômeurs

Chômeurs (tableau 6.14)

Le nombre de chômeurs au Canada diminue pour une troisième année consécutive en 2006, soit de 5,5 %. Les baisses ne sont cependant pas toutes du même ordre, la plus faible étant notée au Québec (– 2,0 %) et la plus forte en Colombie-Britannique (– 17,5 %).

Quatre des cinq régions à l'étude voient leur nombre de chômeurs reculer au cours de la période 1998-2006, mais dans des proportions différentes, tandis qu'une légère hausse est notée en Ontario (+ 2,5 %). La baisse la moins importante est enregistrée au Québec (– 12,1 %) et est très près de celle observée à l'échelle canadienne (– 12,7 %). La plus forte diminution est observée en Colombie-Britannique (– 39,1 %).

Ces mouvements ont pour effet de changer le portrait de la répartition des chômeurs selon les cinq régions du Canada. L'Ontario, où se retrouvait environ le tiers des chômeurs en 1998, rassemble 39,2 % d'entre eux en 2006, soit sensiblement la même part que dans le cas de la population active. La proportion de chômeurs du Canada qui se retrouve en Colombie-Britannique diminue, passant de 14,2 % en 1998 à 9,9 % en 2006, soit la plus forte baisse parmi les régions. Cette proportion diminue un peu dans la région des Prairies sur la période. Ces deux dernières régions rassemblent une part nettement plus faible de chômeurs que de population active en 2006. La région de l'Atlantique regroupe aussi une part un peu moins élevée de chômeurs en 2006, mais celle-ci demeure supérieure à celle de la population active, ce qui démontre une surreprésentation des chômeurs pour cette région. La proportion de chômeurs du Canada qui se retrouve au Québec ne varie pas vraiment, mais les chômeurs y sont également surreprésentés, cette région rassemblant 29,7 % de tous les chômeurs du Canada alors qu'elle ne regroupe que 23,3 % de la population active en 2006.

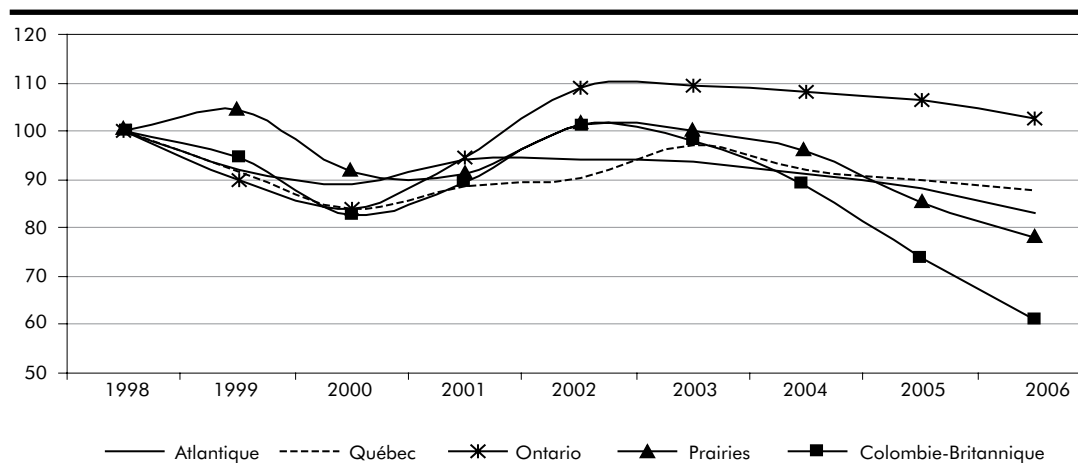
6.14 Chômeurs selon les régions du Canada, 1998-2006

Année	Canada		Atlantique		Québec		Ontario		Prairies		Colombie-Britannique	
	Niveau	Variation	Niveau	Variation	Niveau	Variation	Niveau	Variation	Niveau	Variation	Niveau	Variation
	k	%	k	%	k	%	k	%	k	%	k	%
1998	1 270,1	-7,5	142,0	-6,2	374,0	-8,7	424,0	-12,6	150,3	-4,4	179,9	5,8
1999	1 181,6	-7,0	130,9	-7,8	342,4	-8,4	381,6	-10,0	156,4	4,1	170,4	-5,3
2000	1 082,8	-8,4	126,6	-3,3	314,7	-8,1	355,6	-6,8	137,3	-12,2	148,6	-12,8
2001	1 163,6	7,5	133,8	5,7	330,9	5,1	400,8	12,7	137,1	-0,1	161,1	8,4
2002	1 268,9	9,0	133,9	0,1	337,9	2,1	462,4	15,4	152,2	11,0	182,6	13,3
2003	1 286,2	1,4	132,8	-0,8	364,0	7,7	463,1	0,2	150,4	-1,2	176,0	-3,6
2004	1 235,3	-4,0	129,3	-2,6	343,7	-5,6	458,9	-0,9	144,3	-4,1	159,2	-9,5
2005	1 172,8	-5,1	125,2	-3,2	335,4	-2,4	451,3	-1,7	128,1	-11,2	132,9	-16,5
2006	1 108,4	-5,5	118,3	-5,5	328,7	-2,0	434,6	-3,7	117,3	-8,4	109,6	-17,5
Variation 1998-2006 (%)		-12,7		-16,7		-12,1		2,5		-22,0		-39,1

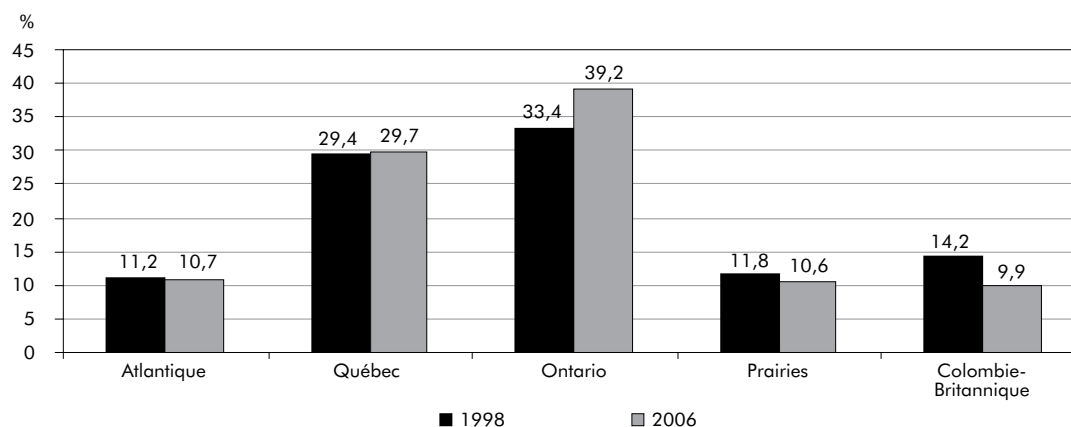
Source : Statistique Canada, Enquête sur la population active.

Traitement : Institut de la statistique du Québec.

6.14 A Indice de croissance du nombre de chômeurs selon les régions du Canada, 1998-2006 (1998 = 100)



6.14 B Répartition des chômeurs selon les régions du Canada, 1998 et 2006



6.5 Taux de chômage

Taux de chômage (tableau 6.15)

Entre 1998 et 2006, la plupart des années montrent un recul du taux de chômage dans chacune des régions. L'année 2006 affiche donc le plus faible taux de chômage de la période analysée, mais aussi de la période 1976-2006, autant au Canada que dans les régions, à l'exception de l'Ontario. En 2006, le taux de chômage au Canada diminue (– 0,5 point de pourcentage) pour une quatrième année consécutive et se fixe à 6,3 %, son plus bas niveau depuis 1976. Il descend dans chacune des régions; en Colombie-Britannique, la baisse est particulièrement importante, soit de 1,1 point. La plus faible baisse en 2006, de 0,3 point, est enregistrée à la fois au Québec et en Ontario.

Les régions présentent des résultats très différents en ce qui a trait au taux de chômage et son évolution. Sur la période 1998-2006, le taux de chômage diminue de 2,0 points de pourcentage au Canada. Des baisses de l'ordre de 0,9 point à 4,0 points de pourcentage sont observées dans les cinq régions. Tout le long de la période étudiée, la région de l'Atlantique affiche le plus haut taux de chômage parmi les régions; il s'établit à 9,9 % en 2006. Le taux de chômage du Québec (8,0 %) est le deuxième plus élevé. En 2006, ce taux se fixe à 6,3 % en Ontario et à 4,8 % en Colombie-Britannique. Le taux de la Colombie-Britannique est inférieur à celui de l'Ontario depuis 2005. Il convient de souligner que le taux de chômage diminue drastiquement en Colombie-Britannique, soit de 4,0 points depuis 1998. La région des Prairies affiche le plus faible taux de chômage tout le long de la période; il est de 3,8 % en 2006¹.

À chaque année de la période, le taux de chômage est plus élevé au Québec qu'au Canada. En 2006, l'écart s'accroît par rapport à 2005 et se fixe à 1,7 point. Il demeure cependant inférieur à celui de 1998 (2,0 points), le plus élevé sur la période 1998-2006. Le Québec présente également un taux de chômage plus élevé que celui de l'Ontario tout le long de la période. Le taux de chômage de l'Ontario étant identique à celui du Canada en 2006, l'écart entre

le Québec et l'Ontario est également de 1,7 point. L'écart le plus important est aussi observé en 1998 (3,1 points).

Taux de chômage selon le sexe et le groupe d'âge (tableaux 6.16 et 6.17)

Entre 1998 et 2006, au Canada, le taux de chômage des hommes et celui des femmes diminuent respectivement de 2,0 points de pourcentage et de 1,9 point. À chaque année de la période, le taux de chômage des hommes est plus élevé que celui des femmes au Canada; en 2006, les taux respectifs sont de 6,5 % et 6,1 %. Sur la période, les cinq régions du Canada affichent des baisses du taux de chômage tant chez les hommes que chez les femmes. Chez les hommes, les baisses varient entre 0,8 point en Ontario et 5,2 points en Colombie-Britannique. Du côté des femmes, elles se situent entre 1,1 point en Ontario et 3,3 points dans la région de l'Atlantique.

En 2006, la région de l'Atlantique affiche les plus hauts taux de chômage tant chez les femmes (8,2 %) que chez les hommes (11,4 %). Les plus faibles taux sont observés dans la région des Prairies, soit de 3,8 % dans les deux cas. De façon générale, les régions présentant les taux de chômage les plus élevés (les plus faibles) pour l'ensemble sont également celles montrant les taux de chômage les plus élevés (les plus faibles) pour chacun des sexes. Le Québec présente le deuxième taux de chômage le plus élevé parmi les régions chez les femmes et chez les hommes.

Les reculs du taux de chômage des femmes étant plus importants que ceux des hommes dans les régions de l'Atlantique, du Québec et de l'Ontario, les écarts entre les sexes s'accroissent. En 2006, les hommes ont un taux de chômage de 3,2 points supérieur à celui des femmes dans la région de l'Atlantique, l'écart le plus important parmi les régions étudiées. Le Québec est la seule autre région qui montre un écart plus important que celui de la moyenne canadienne en 2006, soit de 1,0 point. En Ontario, le taux de chômage était plus élevé chez les femmes jusqu'en 2000; en 2006, les hommes ont un taux supérieur de 0,2 point. Le taux

1. Le taux de chômage de cette région est très bas compte tenu de la forte activité économique de toutes les provinces qui la composent, mais plus particulièrement celle de l'Alberta qui affiche un taux de chômage de 3,4 % en 2006.

de chômage est identique chez les deux sexes dans la région des Prairies en 2006, alors qu'il était plus élevé chez les hommes au cours de la période 1998-2005. La région de la Colombie-Britannique est la seule à présenter un taux de chômage des femmes supérieur à celui des hommes en 2006 (écart de 0,3 point); c'est le cas depuis 2005 seulement.

La baisse générale du taux de chômage sur la période se reflète dans tous les groupes d'âge au Canada ainsi que dans les cinq régions analysées. Peu importe le groupe d'âge et l'année analysée, les taux de chômage les plus élevés sont observés dans la région de l'Atlantique et les plus faibles sont notés dans la région des Prairies; cela va donc dans le même sens que la tendance du taux de chômage d'ensemble observée dans chacune des régions. Tant au Canada que dans les cinq régions, le taux de chômage des 15-24 ans est le plus élevé parmi les groupes d'âge. En 2006, il est de 11,6 % pour les jeunes Canadiens et varie entre 7,5 % et 15,5 % selon les régions. Le taux de chômage des jeunes Québécois est de 13,6 %. Chez les 25-44 ans, le taux de chômage est beaucoup moins élevé : il s'établit à 5,6 % au Canada en 2006 et oscille entre 3,2 % et 9,0 % selon les régions (7,3 % au Québec). Les taux de chômage sont, dans la plupart des cas, moins élevés pour les deux autres groupes d'âge. En 2006, au Canada, il est de 4,7 % chez les 45-54 ans et de 5,1 % chez les 55 ans et plus. Les taux les plus faibles sont notés dans la région des Prairies, et les plus hauts, dans la région de l'Atlantique. Les taux de ces deux groupes se fixent à 6,5 % et 7,1 % respectivement au Québec.

Taux de chômage selon le niveau d'études (tableau 6.18)

Sur la période, la baisse du taux de chômage dans l'ensemble se traduit également au sein de tous les niveaux d'études de chacune des régions, à l'exception des diplômés universitaires de l'Ontario où une très légère hausse (+ 0,2 point de pourcentage) est notée. Les baisses du taux de chômage des diplômés universitaires dans les autres régions sont d'ailleurs les moins importantes parmi les niveaux d'études. À

l'exception des diplômés universitaires, dans chaque niveau d'études, les régions présentant les plus hauts taux et celles affichant les plus faibles sont les mêmes que ce qui est observé pour le taux de chômage d'ensemble. Plus précisément, la région des Prairies affiche les plus bas taux de chômage alors que celle de l'Atlantique montre les plus élevés.

Globalement, plus le niveau d'études est avancé, moins le taux de chômage est élevé au sein de chaque région. Au Canada, comme dans chacune des régions, les personnes qui ne possèdent pas de diplôme d'études secondaires montrent un taux de chômage beaucoup plus élevé que celles des autres niveaux; cela est particulièrement le cas dans les trois régions les plus à l'est. Ce taux est de 12,3 % au Canada en 2006 et oscille entre 7,4 % et 18,8 % selon les régions (15,3 % au Québec). Le taux de chômage des diplômés du secondaire se fixe à 6,2 % au Canada et varie entre 3,4 % et 10,4 % selon les régions (7,7 % au Québec). Le taux de chômage descend chez les personnes ayant fait des études postsecondaires. Il est de 5,5 % au Canada en 2006 et varie entre 3,3 % et 8,6 % selon les régions (7,1 % au Québec). Enfin, les diplômés universitaires présentent les plus bas taux de chômage. Au Canada, le taux de chômage s'élève à 4,0 % en 2006 pour ce groupe. Dans ce cas, c'est le Québec qui affiche le taux le plus élevé, soit de 4,9 %, alors que la région des Prairies présente le plus faible (2,5 %). Pour les trois autres niveaux d'études, le taux de chômage du Québec est le deuxième plus élevé parmi les régions.

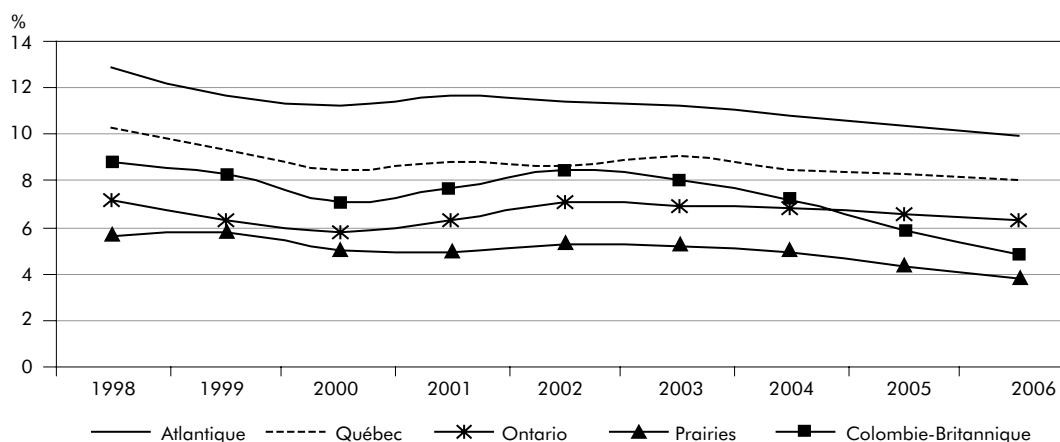
6.15 Taux de chômage selon les régions du Canada, 1998-2006

Année	Canada		Atlantique		Québec		Ontario		Prairies		Colombie-Britannique		Écart Can-Qc	Écart Ont-Qc
	Niveau	Variation	Niveau	Variation	Niveau	Variation	Niveau	Variation	Niveau	Variation	Niveau	Variation		
	%	Points de %	%	Points de %	%	Points de %	%	Points de %	%	Points de %	%	Points de %	Points de %	
1998	8,3	-0,8	12,9	-1,0	10,3	-1,1	7,2	-1,2	5,6	-0,4	8,8	0,4	-2,0	-3,1
1999	7,6	-0,7	11,7	-1,2	9,3	-1,0	6,3	-0,9	5,8	0,2	8,3	-0,5	-1,7	-3,0
2000	6,8	-0,8	11,2	-0,5	8,5	-0,8	5,8	-0,5	5,0	-0,8	7,1	-1,2	-1,7	-2,7
2001	7,2	0,4	11,7	0,5	8,8	0,3	6,3	0,5	4,9	-0,1	7,7	0,6	-1,6	-2,5
2002	7,7	0,5	11,4	-0,3	8,6	-0,2	7,1	0,8	5,3	0,4	8,5	0,8	-0,9	-1,5
2003	7,6	-0,1	11,2	-0,2	9,1	0,5	6,9	-0,2	5,2	-0,1	8,0	-0,5	-1,5	-2,2
2004	7,2	-0,4	10,8	-0,4	8,5	-0,6	6,8	-0,1	4,9	-0,3	7,2	-0,8	-1,3	-1,7
2005	6,8	-0,4	10,4	-0,4	8,3	-0,2	6,6	-0,2	4,3	-0,6	5,9	-1,3	-1,5	-1,7
2006	6,3	-0,5	9,9	-0,5	8,0	-0,3	6,3	-0,3	3,8	-0,5	4,8	-1,1	-1,7	-1,7
Minimum														
Niveau	6,3		9,9		8,0		5,8		3,8		4,8			
Année	2006		2006		2006		2000		2006		2006			
Maximum														
Niveau	8,3		12,9		10,3		7,2		5,8		8,8			
Année	1998		1998		1998		1998		1999		1998			

Source : Statistique Canada, Enquête sur la population active.

Traitement : Institut de la statistique du Québec.

6.15 A Taux de chômage selon les régions du Canada, 1998-2006



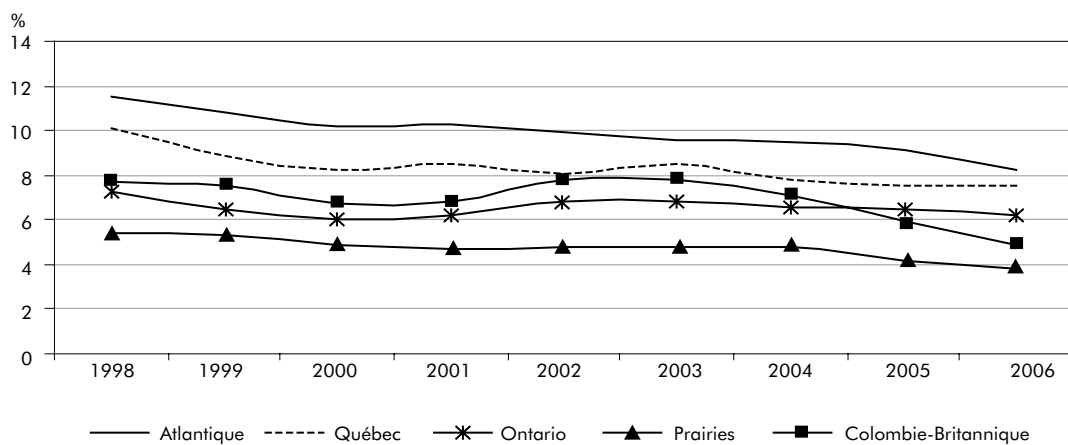
6.16 Taux de chômage selon le sexe, pour les régions du Canada, 1998-2006

Année	Canada			Atlantique			Québec		
	Femmes	Hommes	Écart hommes-femmes	Femmes	Hommes	Écart hommes-femmes	Femmes	Hommes	Écart hommes-femmes
	%	%	Points de %	%	%	Points de %	%	%	Points de %
1998	8,0	8,5	0,5	11,5	14,0	2,5	10,1	10,4	0,3
1999	7,3	7,8	0,5	10,8	12,5	1,7	8,9	9,7	0,8
2000	6,7	6,9	0,2	10,2	12,1	1,9	8,2	8,7	0,5
2001	6,9	7,5	0,6	10,3	12,9	2,6	8,5	9,0	0,5
2002	7,1	8,1	1,0	9,9	12,8	2,9	8,1	9,1	1,0
2003	7,2	7,9	0,7	9,6	12,6	3,0	8,5	9,7	1,2
2004	6,9	7,5	0,6	9,5	11,9	2,4	7,8	9,1	1,3
2005	6,5	7,0	0,5	9,1	11,6	2,5	7,5	9,0	1,5
2006	6,1	6,5	0,4	8,2	11,4	3,2	7,5	8,5	1,0
Variation 1998-2006 (points de %)	-1,9	-2,0		-3,3	-2,6		-2,6	-1,9	

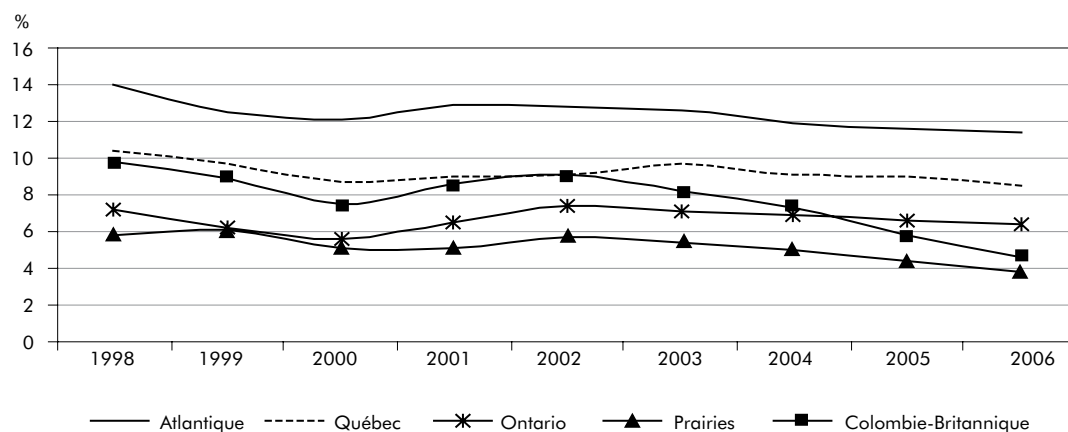
Source : Statistique Canada, Enquête sur la population active.

Traitement : Institut de la statistique du Québec.

6.16 A Taux de chômage des femmes selon les régions du Canada, 1998-2006

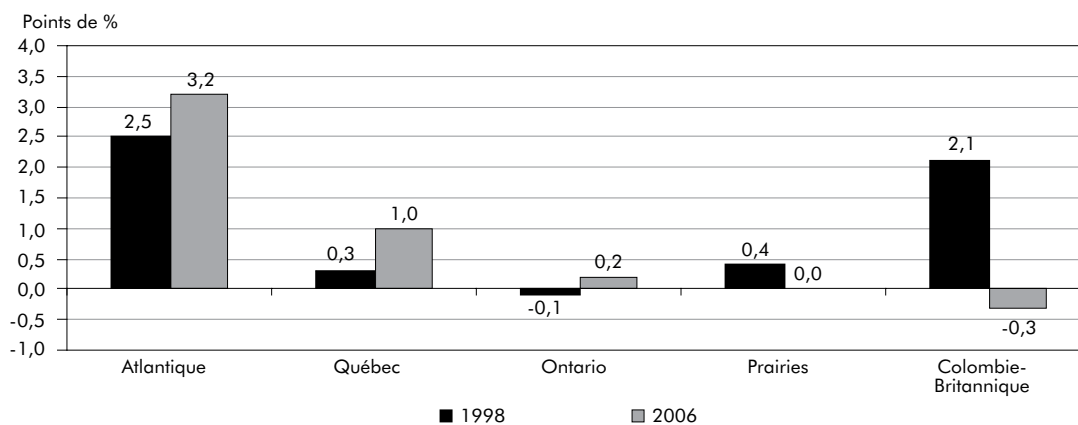


6.16 B Taux de chômage des hommes selon les régions du Canada, 1998-2006



Ontario			Prairies			Colombie-Britannique			Année
Femmes	Hommes	Écart hommes-femmes	Femmes	Hommes	Écart hommes-femmes	Femmes	Hommes	Écart hommes-femmes	
%		Points de %	%		Points de %	%		Points de %	
7,3	7,2	-0,1	5,4	5,8	0,4	7,7	9,8	2,1	1998
6,5	6,2	-0,3	5,3	6,1	0,8	7,5	8,9	1,4	1999
6,0	5,6	-0,4	4,9	5,1	0,2	6,7	7,5	0,8	2000
6,2	6,5	0,3	4,7	5,1	0,4	6,8	8,6	1,8	2001
6,8	7,4	0,6	4,8	5,7	0,9	7,8	9,1	1,3	2002
6,8	7,1	0,3	4,8	5,4	0,6	7,8	8,2	0,4	2003
6,6	6,9	0,3	4,8	5,0	0,2	7,1	7,3	0,2	2004
6,5	6,6	0,1	4,2	4,4	0,2	5,9	5,8	-0,1	2005
6,2	6,4	0,2	3,8	3,8	0,0	4,9	4,6	-0,3	2006
Variation 1998-2006 (points de %)									
-1,1	-0,8		-1,6	-2,0		-2,8	-5,2		

6.16 C Écart hommes-femmes du taux de chômage selon les régions du Canada, 1998 et 2006

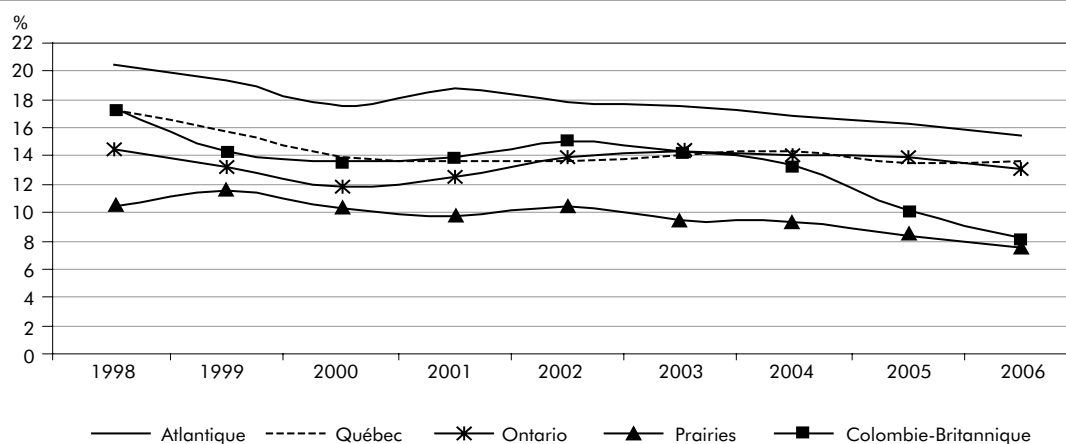
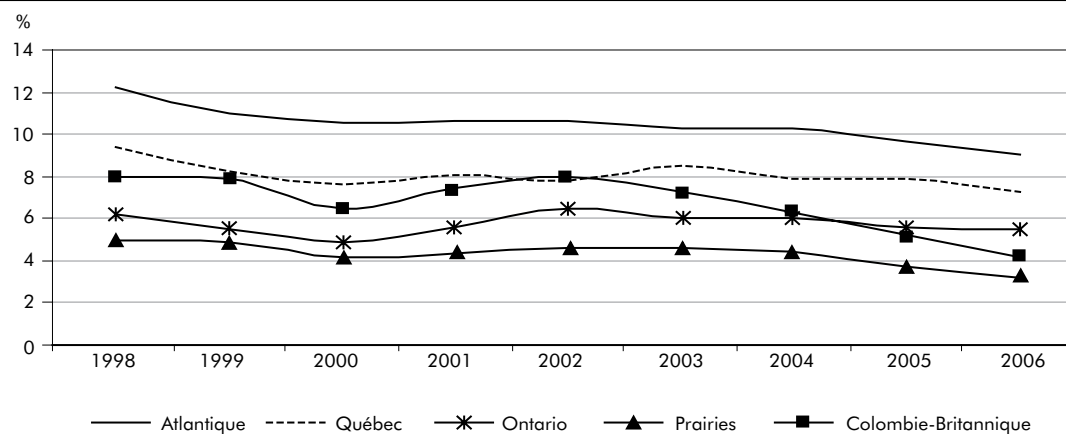


6.17 Taux de chômage selon le groupe d'âge, pour les régions du Canada, 1998-2006

Année	Canada				Atlantique				Québec			
	15-24 ans	25-44 ans	45-54 ans	55 ans et plus	15-24 ans	25-44 ans	45-54 ans	55 ans et plus	15-24 ans	25-44 ans	45-54 ans	55 ans et plus
	%											
1998	15,2	7,4	6,2	6,3	20,5	12,2	9,5	10,8	17,3	9,4	7,9	9,3
1999	14,0	6,8	5,6	5,5	19,3	11,0	8,6	9,3	15,8	8,2	7,7	8,5
2000	12,7	6,0	5,2	5,1	17,6	10,5	8,9	9,3	13,9	7,6	7,2	7,4
2001	12,9	6,5	5,4	5,5	18,8	10,6	9,4	10,1	13,7	8,1	7,2	8,2
2002	13,6	7,0	5,7	5,8	17,8	10,6	9,4	9,9	13,6	7,8	7,1	8,4
2003	13,6	6,8	5,7	5,9	17,5	10,3	8,8	10,7	14,1	8,5	7,3	8,5
2004	13,4	6,5	5,1	5,6	16,8	10,3	8,4	9,0	14,4	7,9	6,5	7,4
2005	12,4	6,0	5,3	5,1	16,3	9,7	8,4	9,4	13,5	7,9	6,5	6,7
2006	11,6	5,6	4,7	5,1	15,5	9,0	8,2	9,0	13,6	7,3	6,5	7,1
Variation 1998-2006 (points de %)	-3,6	-1,8	-1,5	-1,2	-5,0	-3,2	-1,3	-1,8	-3,7	-2,1	-1,4	-2,2

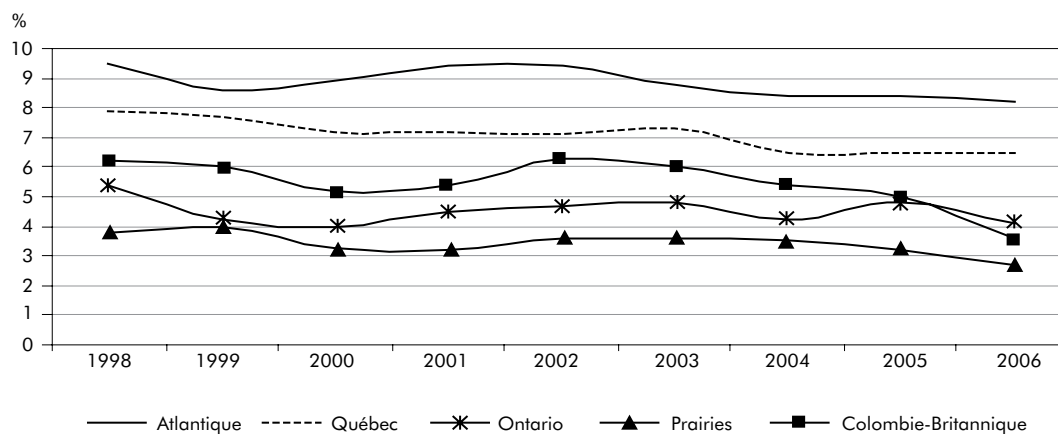
Source : Statistique Canada, Enquête sur la population active.

Traitement : Institut de la statistique du Québec.

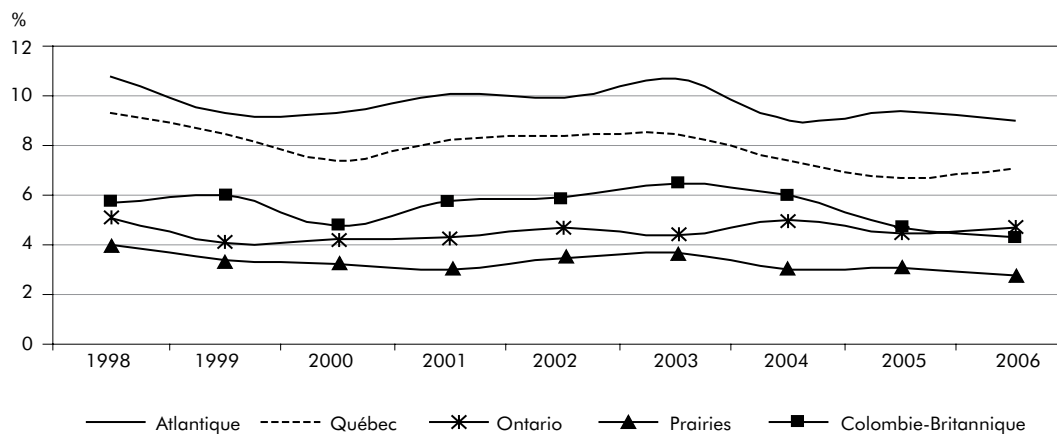
6.17 A Taux de chômage des 15-24 ans selon les régions du Canada, 1998-2006**6.17 B Taux de chômage des 25-44 ans selon les régions du Canada, 1998-2006**

Ontario				Prairies				Colombie-Britannique				Année
15-24 ans	25-44 ans	45-54 ans	55 ans et plus	15-24 ans	25-44 ans	45-54 ans	55 ans et plus	15-24 ans	25-44 ans	45-54 ans	55 ans et plus	
%												
14,5	6,2	5,4	5,1	10,5	5,0	3,8	4,0	17,4	8,0	6,2	5,7	1998
13,2	5,5	4,2	4,1	11,5	4,9	4,0	3,4	14,3	7,9	6,0	6,0	1999
11,9	4,9	4,0	4,2	10,3	4,2	3,3	3,2	13,7	6,5	5,2	4,8	2000
12,5	5,6	4,5	4,3	9,7	4,3	3,2	3,0	13,9	7,4	5,4	5,8	2001
13,9	6,5	4,7	4,7	10,5	4,6	3,6	3,5	15,1	8,0	6,3	5,9	2002
14,4	6,0	4,8	4,4	9,5	4,6	3,6	3,7	14,4	7,3	6,0	6,5	2003
14,1	6,0	4,2	5,0	9,3	4,4	3,5	3,0	13,4	6,3	5,4	6,0	2004
13,9	5,6	4,8	4,5	8,3	3,7	3,2	3,1	10,1	5,2	5,0	4,7	2005
13,1	5,5	4,1	4,7	7,5	3,2	2,7	2,8	8,2	4,2	3,6	4,3	2006
Variation 1998-2006 (points de %)												
-1,4	-0,7	-1,3	-0,4	-3,0	-1,8	-1,1	-1,2	-9,2	-3,8	-2,6	-1,4	

6.17 C Taux de chômage des 45-54 ans selon les régions du Canada, 1998-2006



6.17 D Taux de chômage des 55 ans et plus selon les régions du Canada, 1998-2006



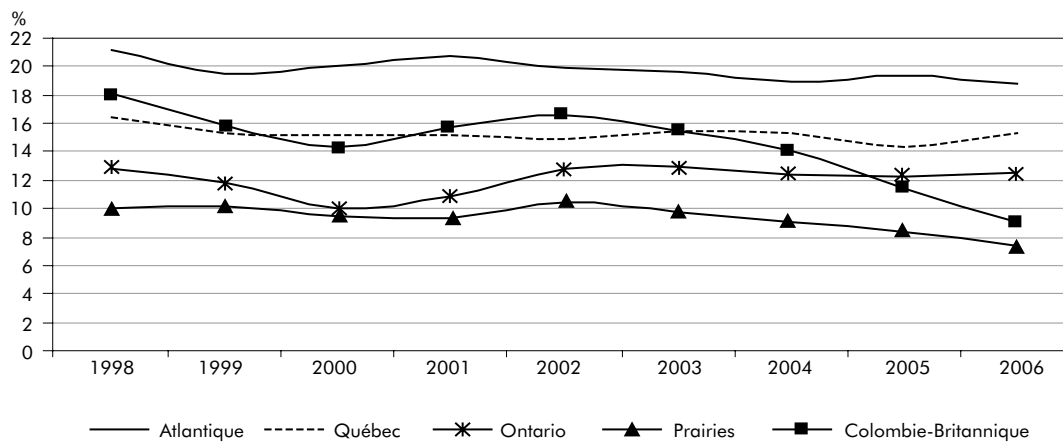
6.18 Taux de chômage selon le niveau d'études, pour les régions du Canada, 1998-2006

Année	Canada				Atlantique				Québec			
	Sans DES	DES	Études postsec.	Dipl. univers.	Sans DES	DES	Études postsec.	Dipl. univers.	Sans DES	DES	Études postsec.	Dipl. univers.
	%											
1998	14,5	8,2	7,2	4,3	21,1	12,9	11,4	4,9	16,5	10,9	9,3	5,0
1999	13,5	7,4	6,5	4,2	19,5	12,0	10,2	4,5	15,3	9,6	8,1	5,3
2000	12,5	6,6	5,8	3,9	20,1	11,4	9,4	4,2	15,2	8,3	7,2	4,2
2001	13,1	6,9	6,3	4,6	20,8	12,1	10,0	4,7	15,2	8,3	7,8	4,9
2002	13,9	7,4	6,6	5,0	19,9	12,0	10,2	4,5	14,9	8,4	7,6	5,3
2003	13,8	7,3	6,4	5,4	19,7	11,8	10,0	4,8	15,5	8,5	7,9	6,6
2004	13,2	7,0	6,2	4,9	18,9	11,8	9,3	4,6	15,3	8,3	7,3	5,8
2005	12,6	6,7	5,9	4,6	19,4	11,0	9,1	4,2	14,3	7,8	7,4	6,2
2006	12,3	6,2	5,5	4,0	18,8	10,4	8,6	4,0	15,3	7,7	7,1	4,9
Variation 1998-2006 (points de %)	-2,2	-2,0	-1,7	-0,3	-2,3	-2,5	-2,8	-0,9	-1,2	-3,2	-2,2	-0,1

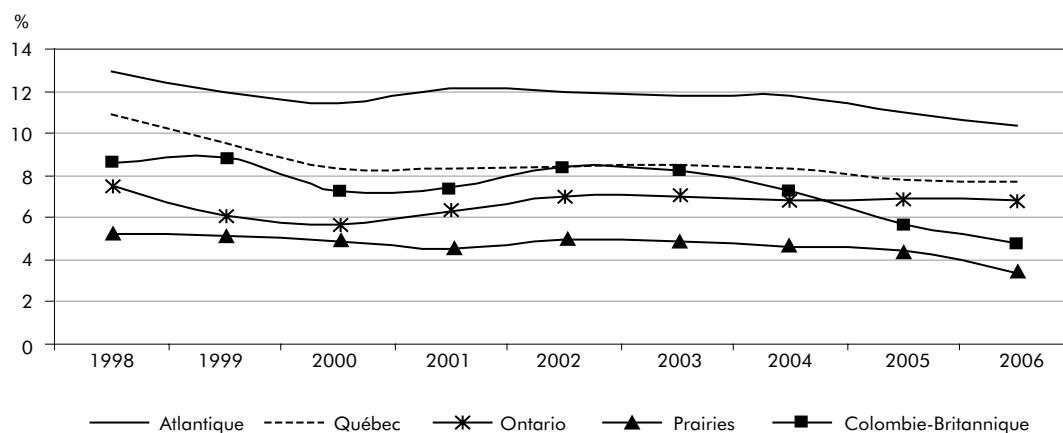
Source : Statistique Canada, Enquête sur la population active.

Traitement : Institut de la statistique du Québec.

6.18 A Taux de chômage des personnes sans diplôme d'études secondaires selon les régions du Canada, 1998-2006

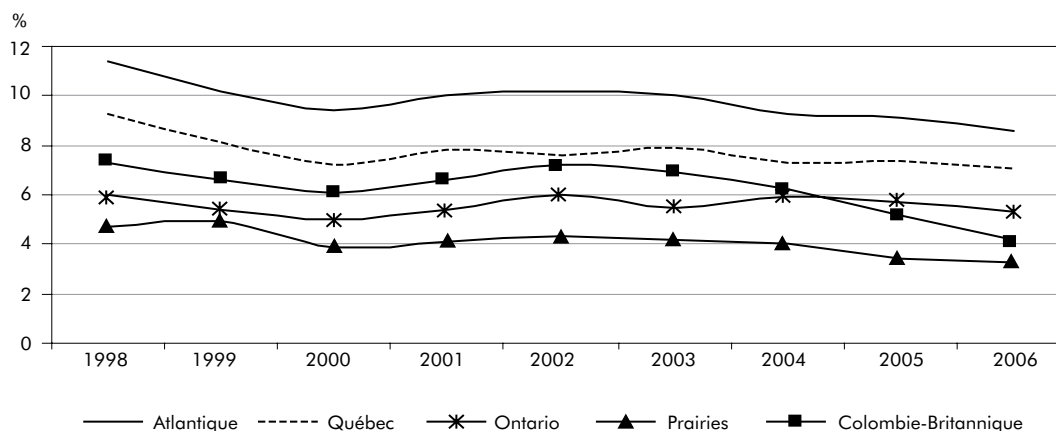


6.18 B Taux de chômage des personnes ayant un diplôme d'études secondaires selon les régions du Canada, 1998-2006

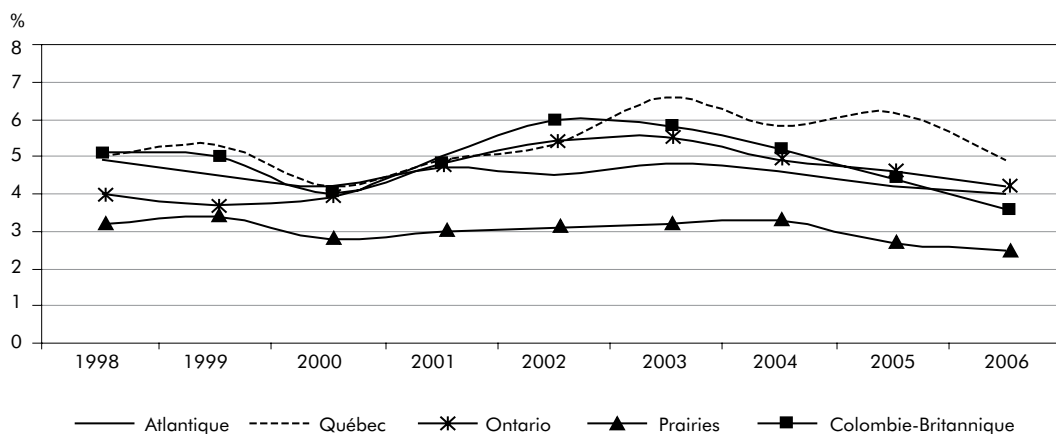


Ontario				Prairies				Colombie-Britannique				Année
Sans DES	DES	Études postsec.	Dipl. univers.	Sans DES	DES	Études postsec.	Dipl. univers.	Sans DES	DES	Études postsec.	Dipl. univers.	
%												
12,8	7,5	6,0	4,0	10,0	5,2	4,7	3,2	18,1	8,6	7,3	5,1	1998
11,8	6,1	5,4	3,7	10,1	5,1	4,9	3,4	15,9	8,9	6,6	5,0	1999
10,0	5,7	5,0	3,9	9,4	4,9	3,9	2,8	14,4	7,3	6,1	4,0	2000
10,8	6,3	5,4	4,8	9,3	4,5	4,1	3,0	15,8	7,4	6,6	5,0	2001
12,8	7,0	6,0	5,4	10,4	5,0	4,3	3,1	16,6	8,4	7,2	6,0	2002
12,9	7,0	5,5	5,5	9,8	4,9	4,2	3,2	15,5	8,2	6,9	5,8	2003
12,4	6,8	5,9	4,9	9,0	4,6	4,0	3,3	14,0	7,3	6,2	5,2	2004
12,3	6,9	5,7	4,6	8,4	4,4	3,4	2,7	11,4	5,7	5,2	4,4	2005
12,5	6,8	5,3	4,2	7,4	3,4	3,3	2,5	9,0	4,8	4,2	3,6	2006
-0,3	-0,7	-0,7	0,2	-2,6	-1,8	-1,4	-0,7	-9,1	-3,8	-3,1	-1,5	Variation 1998-2006 (points de %)

6.18 C Taux de chômage des personnes ayant fait des études postsecondaires selon les régions du Canada, 1998-2006



6.18 D Taux de chômage des diplômés universitaires selon les régions du Canada, 1998-2006



6.6 Taux d'activité

Taux d'activité (tableau 6.19)

En 2006, le taux d'activité demeure stable pour l'ensemble du Canada. Il est en baisse dans les trois régions les plus à l'est et augmente dans les deux autres. Tout le long de la période, les taux d'activité des régions de l'Atlantique, du Québec et de la Colombie-Britannique sont inférieurs à ceux de l'ensemble du Canada, tandis qu'ils y sont supérieurs dans les cas de l'Ontario et de la région des Prairies. En 2006, le taux d'activité de la région de l'Atlantique descend de 0,1 point et se fixe à 62,7 %. Il s'agit de la seule région présentant un taux d'activité plus faible que celui du Québec. Le taux du Québec est d'ailleurs en baisse de 0,1 point par rapport à 2005, pour s'établir à 65,5 % en 2006. Cette région est suivie de près par la Colombie-Britannique dont le taux d'activité, en hausse de 0,1 point, atteint 65,7 % en 2006; il s'agit du taux le plus élevé de la période pour cette dernière. Toutefois, il convient de souligner que des taux supérieurs à celui-ci ont été enregistrés à la fin de la décennie 1980 et au début de celle de 1990. En 2005, les taux étaient identiques au Québec et en Colombie-Britannique. En 2006, le taux d'activité est de 67,7 % en Ontario, en hausse de 0,3 point par comparaison avec 2005. Le taux d'activité le plus élevé est enregistré dans la région des Prairies. Ce taux connaît une hausse de 0,1 point en 2006, ce qui lui permet d'atteindre un sommet historique², soit 71,7 %.

Ainsi que déjà mentionné, le Québec affiche des taux d'activité inférieurs à ceux du Canada à chaque année de la période. C'est aussi le cas lorsqu'on compare ces taux avec ceux de l'Ontario. La baisse notée au Québec, combinée à la stagnation au Canada, fait en sorte que l'écart s'agrandit de 0,1 point entre les deux régions; ce dernier est de 1,7 point en 2006. Tout le long de la période, les écarts avec les taux de l'Ontario sont encore plus importants. Entre 2005 et 2006, la baisse du taux d'activité est plus importante en Ontario qu'au Québec, ce qui entraîne une réduction de l'écart (– 0,2 point) entre ces deux régions. En 2006, celui-ci se fixe à 2,2 points, soit le plus faible de la période.

Taux d'activité selon le sexe et le groupe d'âge (tableaux 6.20 et 6.21)

Au Canada, tout comme dans chacune des régions, la hausse générale du taux d'activité sur la période est essentiellement attribuable aux femmes. En effet, leur taux d'activité gagne 3,7 points de pourcentage sur la période et se fixe à 62,1 % en 2006. Or, ce taux ne monte que de 0,4 point chez les hommes. Les hausses ne sont cependant pas toutes du même ordre dans chacune des régions; les régions les plus à l'est du pays affichent des augmentations plus importantes de leur taux d'activité que celles plus à l'ouest, et ce, tant chez les femmes que chez les hommes. Les plus fortes croissances sont observées dans la région de l'Atlantique, soit de 5,4 points chez les femmes et de 1,3 point chez les hommes. La Colombie-Britannique enregistre la plus faible croissance du taux d'activité des femmes, soit de 2,1 %. Il s'agit également de la seule région où un recul de ce taux est noté chez les hommes (– 0,7 %).

Tout le long de la période, tant chez les hommes que chez les femmes, la région des Prairies affiche les plus forts taux d'activité, alors que les plus faibles sont observés dans la région de l'Atlantique. En 2006, dans les Prairies, le taux est de 65,6 % chez les femmes contre 77,7 % chez les hommes. Dans la région de l'Atlantique, il se fixe à 58,5 % chez les femmes et à 67,1 % chez les hommes. À chaque année, le taux d'activité des Québécoises vient au quatrième rang (60,1 % en 2006) parmi les cinq régions. Le taux des Québécois vient au troisième ou au quatrième rang selon les années puisqu'il est toujours très similaire à celui de leurs homologues britanno-colombiens; en 2006, il se situe au troisième rang avec 71,1 %.

À chaque année, dans l'ensemble des régions, le taux d'activité des hommes est supérieur à celui des femmes. Cet écart s'amenuise toutefois dans chacune des régions entre 1998 et 2006. À l'échelle canadienne, il se rétrécit de 3,3 points, se fixant à 10,4 points de pourcentage. La province de Québec connaît une réduction de l'écart plus importante, soit de 4,5 points; ce dernier s'établit à 11,0 points en

2. Depuis le début de la série chronologique en 1976.

2006, un écart légèrement supérieur à celui enregistré pour l'ensemble du Canada. À l'opposé de ce qui a été observé au chapitre du taux de chômage, la région de l'Atlantique présente le plus faible écart hommes-femmes du taux d'activité en 2006, soit de 8,6 points. L'écart le plus important est noté dans la région des Prairies (12,1 points).

Le taux d'activité croît dans chacun des groupes d'âge sur la période, et ce, dans chacune des régions, à l'exception des 25-44 ans de la région des Prairies (- 0,5 point de pourcentage). Les hausses sont, de façon générale, plus importantes chez les 55 ans et plus et les 15-24 ans que dans les deux autres groupes d'âge. La région des Prairies présente, pour chaque groupe d'âge, le taux d'activité le plus élevé à presque toutes les années, tandis que celle de l'Atlantique montre généralement le plus faible. Le groupe le plus actif sur le marché du travail, tant au Canada que dans chacune des régions, est celui des 25-44 ans, et il est suivi de très près par celui des 45-54 ans. Au Canada, les taux d'activité de ces groupes se fixent respectivement à 86,9 % et 84,9 % en 2006. Le Québec montre des taux similaires à ceux du Canada en 2006 pour ces deux groupes. Le groupe présentant le plus faible taux d'activité est celui des 55 ans et plus puisqu'une bonne part de cette population s'est retirée du marché du travail. Au Canada, en 2006, moins du tiers (32,2 %) des 55 ans et plus sont actifs. Ce groupe montre d'importantes différences entre les régions en ce qui concerne le taux d'activité. En 2006, le plus faible taux d'activité des 55 ans et plus est enregistré dans la région de l'Atlantique (27,4 %) mais ce groupe n'est pas beaucoup plus actif au Québec (28,5 %). Leur taux d'activité est nettement plus élevé dans la région des Prairies (38,1 %). Quant aux 15-24 ans, leur taux d'activité se fixe à 66,4 % au Canada en 2006. Environ les deux tiers sont actifs sur le marché du travail dans chacune des régions en 2006, à l'exception de celle des Prairies où le taux d'activité de ce groupe atteint 71,9 %.

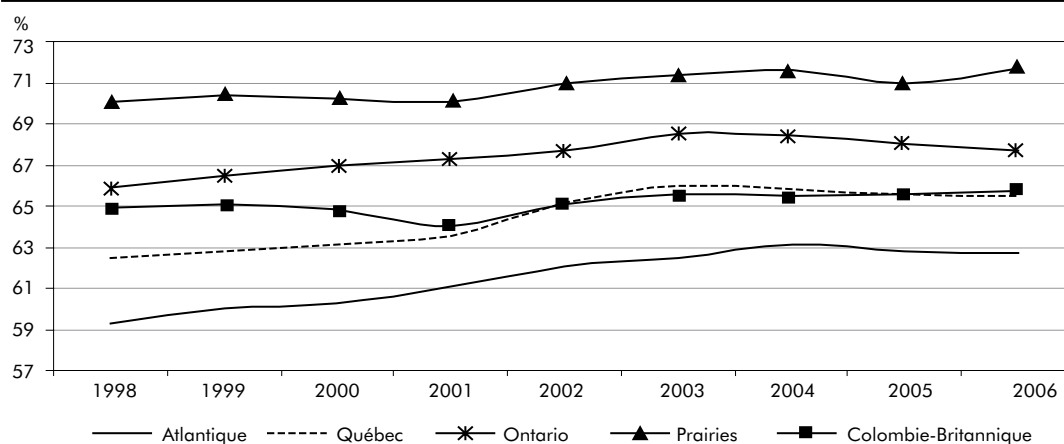
6.19 Taux d'activité selon les régions du Canada, 1998-2006

Année	Canada		Atlantique		Québec		Ontario		Prairies		Colombie-Britannique		Écart Can-Qc	Écart Ont-Qc
	Niveau	Variation	Niveau	Variation	Niveau	Variation	Niveau	Variation	Niveau	Variation	Niveau	Variation		
	%	Points de %	%	Points de %	%	Points de %	%	Points de %	%	Points de %	%	Points de %		
1998	65,1	0,3	59,3	0,9	62,5	0,4	65,9	0,2	70,1	0,4	64,9	-0,6	2,6	3,4
1999	65,5	0,4	60,0	0,7	62,8	0,3	66,5	0,6	70,4	0,3	65,1	0,2	2,7	3,7
2000	65,8	0,3	60,3	0,3	63,1	0,3	67,0	0,5	70,2	-0,2	64,8	-0,3	2,7	3,9
2001	65,9	0,1	61,1	0,8	63,5	0,4	67,3	0,3	70,1	-0,1	64,0	-0,8	2,4	3,8
2002	66,9	1,0	62,1	1,0	65,2	1,7	67,7	0,4	71,0	0,9	65,1	1,1	1,7	2,5
2003	67,5	0,6	62,5	0,4	66,0	0,8	68,5	0,8	71,4	0,4	65,6	0,5	1,5	2,5
2004	67,5	0,0	63,1	0,6	65,8	-0,2	68,4	-0,1	71,6	0,2	65,5	-0,1	1,7	2,6
2005	67,2	-0,3	62,8	-0,3	65,6	-0,2	68,0	-0,4	71,0	-0,6	65,6	0,1	1,6	2,4
2006	67,2	0,0	62,7	-0,1	65,5	-0,1	67,7	-0,3	71,7	0,7	65,7	0,1	1,7	2,2
Minimum														
Niveau	65,1		59,3		62,5		65,9		70,1		64,0			
Année	1998		1998		1998		1998		1998/ 2001		2001			
Maximum														
Niveau	67,5		63,1		66,0		68,5		71,7		65,7			
Année	2003/ 2004		2004		2003		2003		2006		2006			

Source : Statistique Canada, Enquête sur la population active.

Traitement : Institut de la statistique du Québec.

6.19 A Taux d'activité selon les régions du Canada, 1998-2006



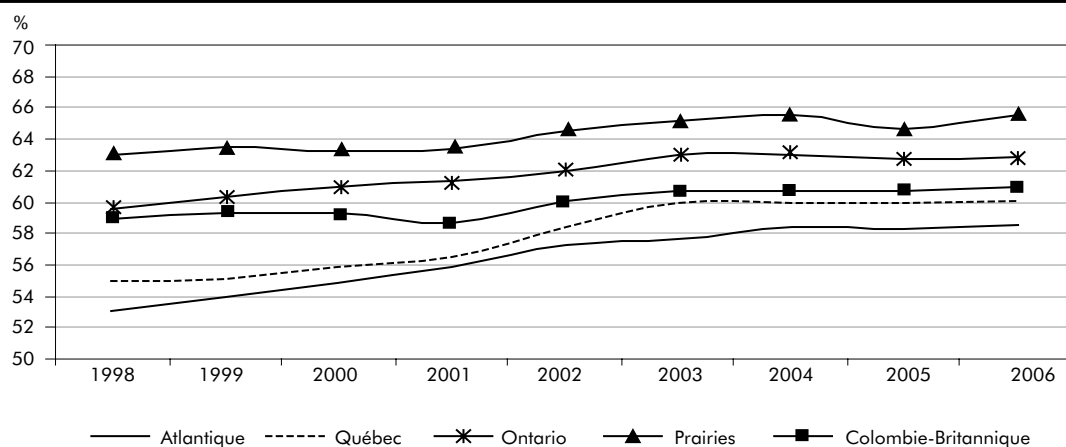
6.20 Taux d'activité selon le sexe, pour les régions du Canada, 1998-2006

Année	Canada			Atlantique			Québec		
	Femmes	Hommes	Écart hommes-femmes	Femmes	Hommes	Écart hommes-femmes	Femmes	Hommes	Écart hommes-femmes
	%		Points de %	%		Points de %	%		Points de %
1998	58,4	72,1	13,7	53,1	65,8	12,7	55,0	70,5	15,5
1999	58,9	72,4	13,5	54,0	66,4	12,4	55,1	70,8	15,7
2000	59,4	72,4	13,0	54,8	66,1	11,3	55,9	70,6	14,7
2001	59,7	72,3	12,6	55,8	66,7	10,9	56,5	70,7	14,2
2002	60,9	73,0	12,1	57,2	67,4	10,2	58,4	72,2	13,8
2003	61,9	73,4	11,5	57,6	67,7	10,1	60,0	72,3	12,3
2004	62,0	73,2	11,2	58,4	68,1	9,7	60,0	71,9	11,9
2005	61,8	72,8	11,0	58,3	67,6	9,3	59,9	71,4	11,5
2006	62,1	72,5	10,4	58,5	67,1	8,6	60,1	71,1	11,0
Variation 1998-2006 (points de %)	3,7	0,4		5,4	1,3		5,1	0,6	

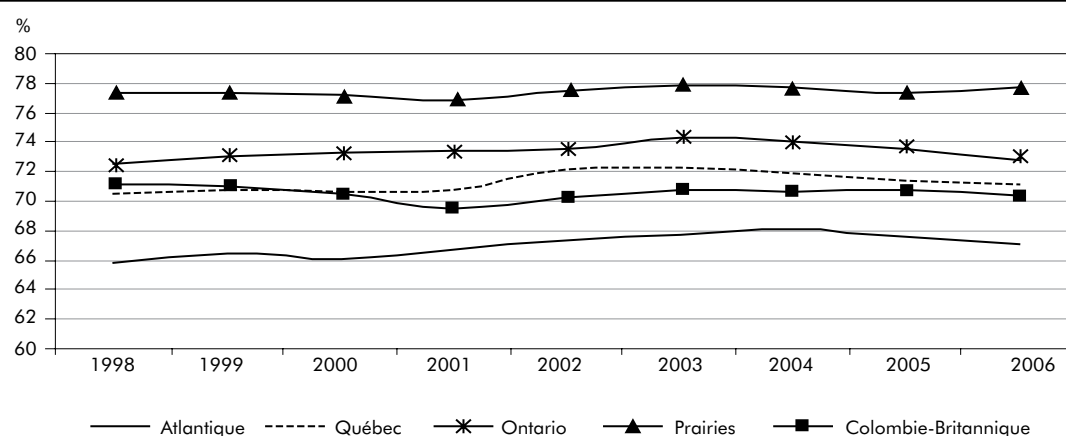
Source : Statistique Canada, Enquête sur la population active.

Traitement : Institut de la statistique du Québec.

6.20 A Taux d'activité des femmes selon les régions du Canada, 1998-2006

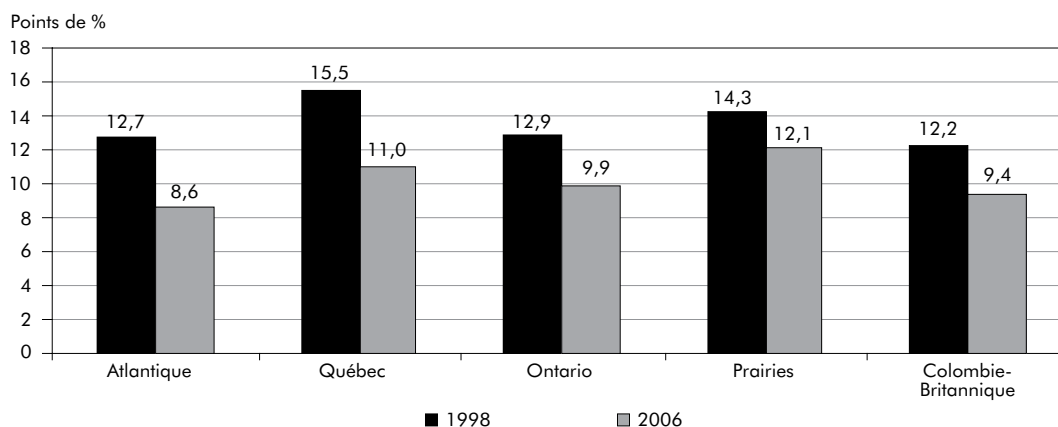


6.20 B Taux d'activité des hommes selon les régions du Canada, 1998-2006



Ontario			Prairies			Colombie-Britannique			Année
Femmes	Hommes	Écart hommes-femmes	Femmes	Hommes	Écart hommes-femmes	Femmes	Hommes	Écart hommes-femmes	
%		Points de %	%		Points de %	%		Points de %	
59,6	72,5	12,9	63,0	77,3	14,3	58,9	71,1	12,2	1998
60,3	73,1	12,8	63,5	77,3	13,8	59,3	71,0	11,7	1999
61,0	73,3	12,3	63,3	77,2	13,9	59,3	70,5	11,2	2000
61,4	73,4	12,0	63,4	76,8	13,4	58,6	69,5	10,9	2001
62,0	73,6	11,6	64,5	77,5	13,0	60,1	70,3	10,2	2002
63,0	74,3	11,3	65,1	77,8	12,7	60,7	70,7	10,0	2003
63,0	74,1	11,1	65,5	77,7	12,2	60,7	70,6	9,9	2004
62,7	73,5	10,8	64,6	77,4	12,8	60,7	70,8	10,1	2005
62,9	72,8	9,9	65,6	77,7	12,1	61,0	70,4	9,4	2006
3,3	0,3		2,6	0,4		2,1	-0,7		Variation 1998-2006 (points de %)

6.20 C Écart hommes-femmes du taux d'activité selon les régions du Canada, 1998 et 2006



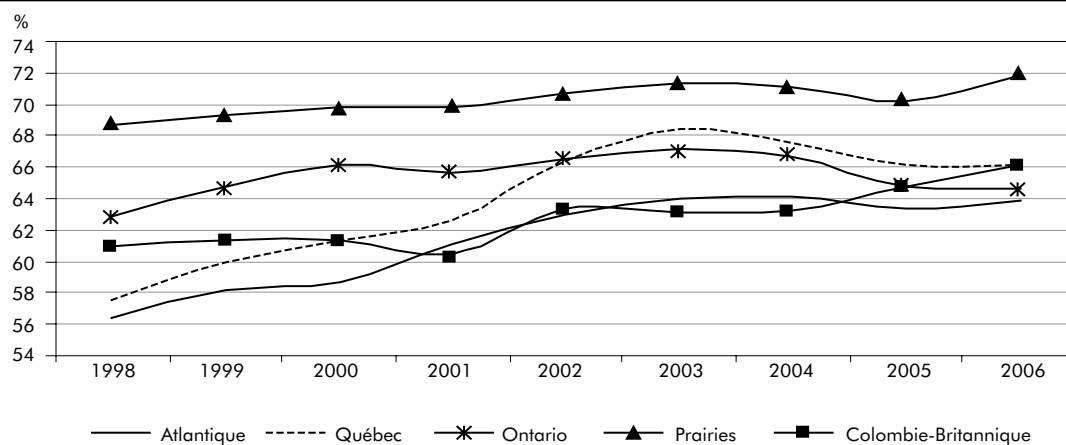
6.21 Taux d'activité selon le groupe d'âge, pour les régions du Canada, 1998-2006

Année	Canada				Atlantique				Québec			
	15-24 ans	25-44 ans	45-54 ans	55 ans et plus	15-24 ans	25-44 ans	45-54 ans	55 ans et plus	15-24 ans	25-44 ans	45-54 ans	55 ans et plus
	%											
1998	61,9	85,6	81,2	24,6	56,4	81,1	73,8	19,1	57,6	84,2	78,5	22,0
1999	63,4	85,9	81,7	25,1	58,2	82,2	74,7	19,8	59,9	84,7	79,2	21,5
2000	64,4	86,0	82,0	25,6	58,7	83,0	75,1	20,1	61,3	85,1	79,6	22,1
2001	64,7	86,3	82,6	26,0	61,1	83,6	76,5	21,0	62,6	85,4	81,0	22,5
2002	66,6	86,9	84,0	27,7	63,0	84,7	78,5	22,6	66,4	86,8	83,0	24,4
2003	67,4	87,1	84,8	29,9	64,0	84,7	79,0	24,4	68,4	87,2	83,7	26,5
2004	67,0	87,3	84,9	30,7	64,1	85,0	80,7	26,3	67,6	87,4	83,5	27,4
2005	65,9	87,1	84,7	31,5	63,4	85,2	80,8	26,8	66,2	87,0	84,7	27,8
2006	66,4	86,9	84,9	32,2	63,9	85,6	80,5	27,4	66,2	87,2	84,7	28,5
Variation 1998-2006 (points de %)	4,5	1,3	3,7	7,6	7,5	4,5	6,7	8,3	8,6	3,0	6,2	6,5

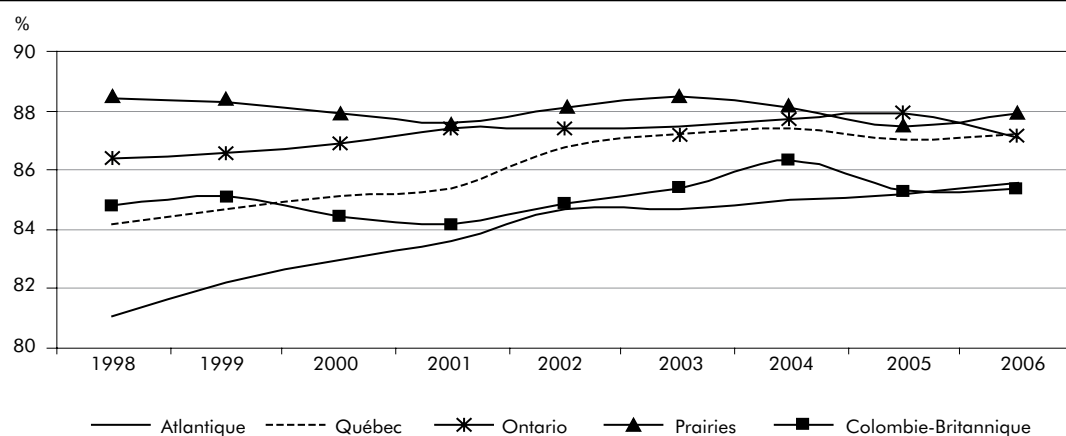
Source : Statistique Canada, Enquête sur la population active.

Traitement : Institut de la statistique du Québec.

6.21 A Taux d'activité des 15-24 ans selon les régions du Canada, 1998-2006

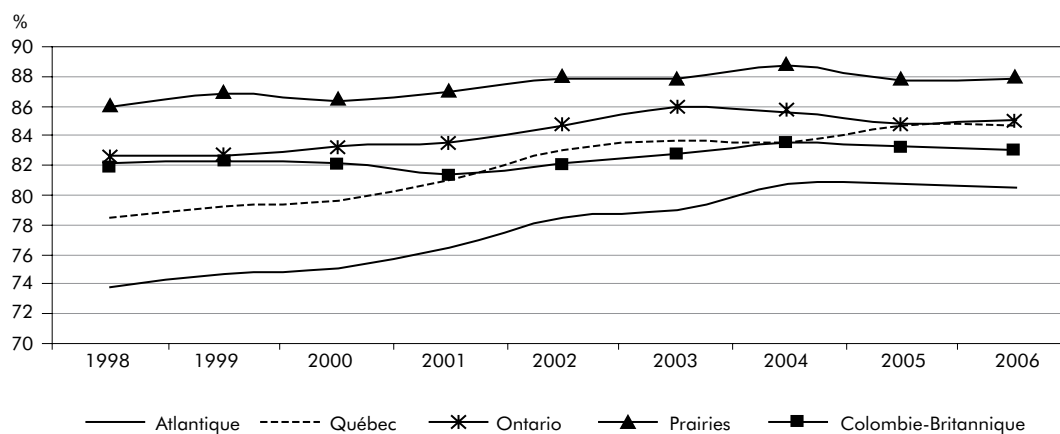


6.21 B Taux d'activité des 25-44 ans selon les régions du Canada, 1998-2006

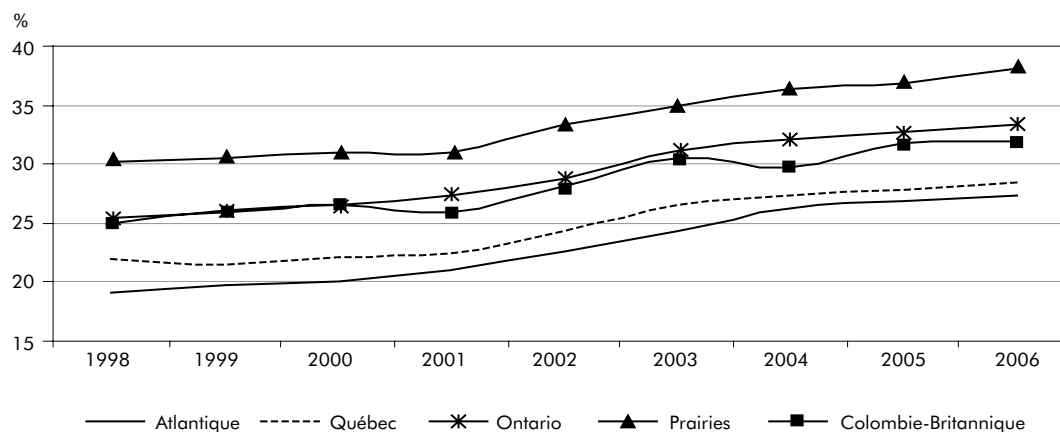


Ontario				Prairies				Colombie-Britannique				Année
15-24 ans	25-44 ans	45-54 ans	55 ans et plus	15-24 ans	25-44 ans	45-54 ans	55 ans et plus	15-24 ans	25-44 ans	45-54 ans	55 ans et plus	
%												
62,9	86,4	82,6	24,9	68,7	88,4	85,9	30,2	60,9	84,8	82,1	25,4	1998
64,8	86,6	82,7	26,0	69,3	88,3	86,8	30,5	61,3	85,1	82,3	25,9	1999
66,1	86,9	83,3	26,6	69,8	87,9	86,3	31,0	61,4	84,4	82,2	26,6	2000
65,7	87,4	83,5	27,4	69,8	87,6	87,0	31,0	60,5	84,2	81,4	25,9	2001
66,5	87,4	84,7	28,7	70,7	88,1	87,9	33,3	63,4	84,9	82,1	28,1	2002
67,2	87,5	86,0	31,2	71,4	88,5	87,9	34,9	63,1	85,4	82,8	30,5	2003
66,6	87,7	85,6	32,1	71,1	88,1	88,7	36,3	63,3	86,3	83,6	29,7	2004
64,7	87,9	84,8	32,8	70,2	87,5	87,7	36,9	64,8	85,3	83,3	31,7	2005
64,6	87,1	85,1	33,3	71,9	87,9	87,8	38,1	66,1	85,4	83,1	31,9	2006
1,7	0,7	2,5	8,4	3,2	-0,5	1,9	7,9	5,2	0,6	1,0	6,5	Variation 1998-2006 (points de %)

6.21 C Taux d'activité des 45-54 ans selon les régions du Canada, 1998-2006



6.21 D Taux d'activité des 55 ans et plus selon les régions du Canada, 1998-2006



6.7 Taux d'emploi

Taux d'emploi (tableau 6.22)

Dans chacune des régions, au cours de la période 1998-2006, le taux d'emploi augmente pour la plupart des années. En 2006, au Canada, il est en hausse de 0,3 point de pourcentage par rapport à 2005, ce qui lui permet d'atteindre un sommet historique³, soit 63,0 %. Cette augmentation à l'échelle canadienne résulte essentiellement des hausses du taux d'emploi des deux régions les plus à l'ouest du pays; les Prairies et la Colombie-Britannique connaissent effectivement des hausses respectives de 1,0 point et de 0,7 point, alors que le taux d'emploi demeure inchangé en Ontario et monte très peu du côté des deux régions à l'est (+ 0,1 point au Québec). Ces mouvements font en sorte que le taux d'emploi atteint un sommet historique dans quatre des cinq régions à l'étude. C'est, entre autres, le cas dans la région des Prairies où le taux d'emploi atteint 68,9 % en 2006. Par ailleurs, cette région présente, à chaque année de la période, le plus fort taux d'emploi parmi l'ensemble des régions étudiées. À ce chapitre, l'Ontario occupe le deuxième rang. En 2006, son taux d'emploi se fixe à 63,5 %; des taux supérieurs à celui-ci sont notés en 2003 et 2004 pour cette région. En Colombie-Britannique, le taux d'emploi s'établit à 62,5 % en 2006, également un sommet. Le Québec présente le deuxième plus faible taux d'emploi parmi les régions du Canada, soit 60,2 % en 2006; la hausse en 2006 lui permet de retrouver son sommet atteint en 2004. Enfin, la région de l'Atlantique montre le plus faible taux d'emploi parmi l'ensemble des régions, bien que celui de 2006 (56,5 %) soit le plus fort jamais observé dans cette région.

Ces mouvements font en sorte que, comparativement à 2005, l'écart entre le taux d'emploi du Canada et celui du Québec s'accroît pour s'établir à 2,8 points en 2006. Cet écart est tout de même moins important que celui noté en 1998 (3,6 points). L'Ontario présentant les plus faibles hausses du taux d'emploi tant en 2006 que sur l'ensemble de la période, l'écart de ce taux entre l'Ontario et le Québec se réduit. La

baisse de cet écart de 0,1 point en 2006 par rapport à 2005 lui permet d'atteindre son plus bas niveau, soit de 3,3 points.

Taux d'emploi selon le sexe et le groupe d'âge (tableaux 6.23 et 6.24)

Tout comme dans le cas du taux d'activité, le taux d'emploi des femmes augmente plus rapidement que celui des hommes, et ce, tant au Canada que pour chacune des régions analysées. Au Canada, ces deux groupes connaissent des hausses respectives de 4,6 points de pourcentage et de 1,8 point. Selon les régions, les taux d'emploi des femmes gagnent entre 3,5 points (Prairies) et 6,8 points (Atlantique). Chez les hommes, les hausses varient entre 0,8 point (Ontario) et 3,0 points (Colombie-Britannique). Au Québec, les augmentations sont plus importantes que celles observées à l'échelle canadienne, soit de 6,2 points chez les femmes et de 1,9 point chez les hommes.

En 2006, pour chacun des sexes, les plus forts (les plus faibles) taux d'emploi sont observés dans les mêmes régions que les plus forts (les plus faibles) taux d'activité. Le taux d'emploi le plus élevé est donc noté dans la région des Prairies à chaque année de la période pour chacun des sexes, et le plus bas, dans la région de l'Atlantique. Le Québec présente le deuxième plus faible taux d'emploi autant chez les femmes (55,6 %) que chez les hommes (65,0 %) en 2006.

Le taux d'emploi des hommes est plus élevé que celui des femmes à chaque année. Toutefois, vu les hausses plus importantes chez les femmes que chez les hommes, l'écart hommes-femmes du taux d'emploi se rétrécit au Canada ainsi que dans chacune des régions sur la période. En 2006, celui-ci est de 9,4 points pour l'ensemble du Canada. Au chapitre du taux d'emploi, comme pour le taux d'activité, la région de l'Atlantique montre le plus faible écart (5,6 points) et celle des Prairies présente le plus important (11,7 points). L'écart noté au Québec (9,4 points) est identique à

3. Depuis le début de la série chronologique en 1976.

celui du Canada et est similaire aux écarts observés en Colombie-Britannique (9,2 points) et en Ontario (9,1 points).

Le taux d'emploi augmente dans tous les groupes d'âge au Canada et dans chacune des régions. Comme dans le cas du taux d'activité, les hausses sont généralement plus importantes chez les 15-24 ans et les 55 ans et plus que dans les autres groupes d'âge. Une autre similarité avec le taux d'activité est que la région des Prairies montre les taux d'emploi les plus élevés pour chacun des groupes d'âge et que celle de l'Atlantique affiche les plus faibles. Au Canada, en 2006, les 25-44 ans présentent le plus fort taux d'emploi (82,0 %); ils sont suivis de près par les 45-54 ans (80,9 %). Il en va de même dans chacune des régions à l'exception de celle des Prairies où les positions sont inversées. Le Québec présente des taux d'emploi légèrement inférieurs à ceux du Canada pour ces deux groupes, soit respectivement 80,8 % et 79,2 %. Selon les régions, le taux d'emploi des 25-44 ans se situe dans une fourchette de 77,9 % à 85,0 %. Celui des 45-54 ans varie entre 73,9 % et 85,5 %. Les 55 ans et plus montrent les plus faibles taux d'emploi. Dans cette population, seulement un peu plus de 3 personnes sur 10 occupent un emploi au Canada en 2006. Cette proportion change cependant selon les régions. Environ le quart des 55 ans et plus ont un emploi dans les régions de l'Atlantique et du Québec, alors que 37,1 % de ces personnes en ont un dans la région des Prairies; les deux autres régions montrent des taux proches du taux de l'ensemble du Canada.

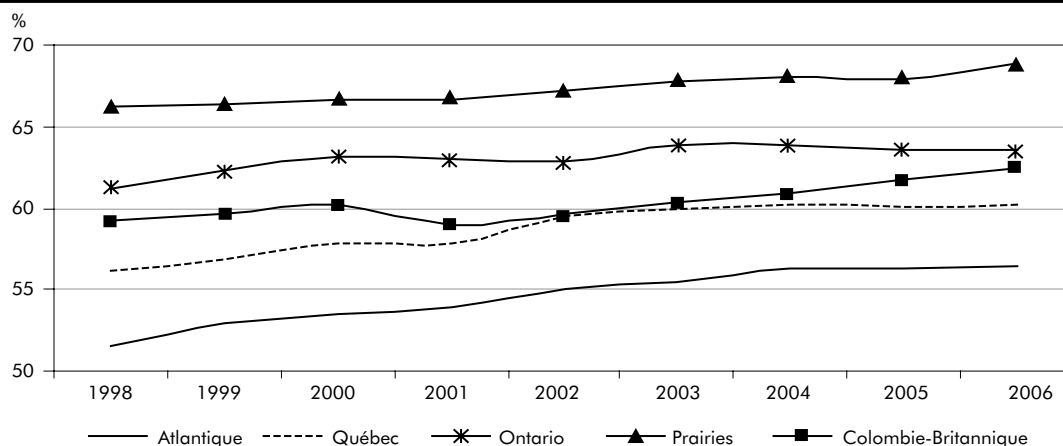
6.22 Taux d'emploi selon les régions du Canada, 1998-2006

Année	Canada		Atlantique		Québec		Ontario		Prairies		Colombie-Britannique		Écart Can-Qc	Écart Ont-Qc
	Niveau	Variation	Niveau	Variation	Niveau	Variation	Niveau	Variation	Niveau	Variation	Niveau	Variation		
	%	Points de %	%	Points de %	%	Points de %	%	Points de %	%	Points de %	%	Points de %		
1998	59,7	0,8	51,6	1,3	56,1	1,1	61,2	1,0	66,2	0,8	59,2	-0,8	3,6	5,1
1999	60,6	0,9	53,0	1,4	56,9	0,8	62,3	1,1	66,3	0,1	59,7	0,5	3,7	5,4
2000	61,3	0,7	53,5	0,5	57,8	0,9	63,2	0,9	66,7	0,4	60,2	0,5	3,5	5,4
2001	61,1	-0,2	53,9	0,4	57,9	0,1	63,0	-0,2	66,7	0,0	59,0	-1,2	3,2	5,1
2002	61,7	0,6	55,0	1,1	59,5	1,6	62,9	-0,1	67,2	0,5	59,6	0,6	2,2	3,4
2003	62,4	0,7	55,5	0,5	60,0	0,5	63,8	0,9	67,8	0,6	60,3	0,7	2,4	3,8
2004	62,7	0,3	56,3	0,8	60,2	0,2	63,8	0,0	68,1	0,3	60,9	0,6	2,5	3,6
2005	62,7	0,0	56,3	0,0	60,1	-0,1	63,5	-0,3	67,9	-0,2	61,8	0,9	2,6	3,4
2006	63,0	0,3	56,5	0,2	60,2	0,1	63,5	0,0	68,9	1,0	62,5	0,7	2,8	3,3
Minimum														
Niveau	59,7		51,6		56,1		61,2		66,2		59,0			
Année	1998		1998		1998		1998		1998		2001			
Maximum														
Niveau	63,0		56,5		60,2		63,8		68,9		62,5			
Année	2006		2006		2004/ 2006		2003/ 2004		2006		2006			

Source : Statistique Canada, Enquête sur la population active.

Traitement : Institut de la statistique du Québec.

6.22 A Taux d'emploi selon les régions du Canada, 1998-2006



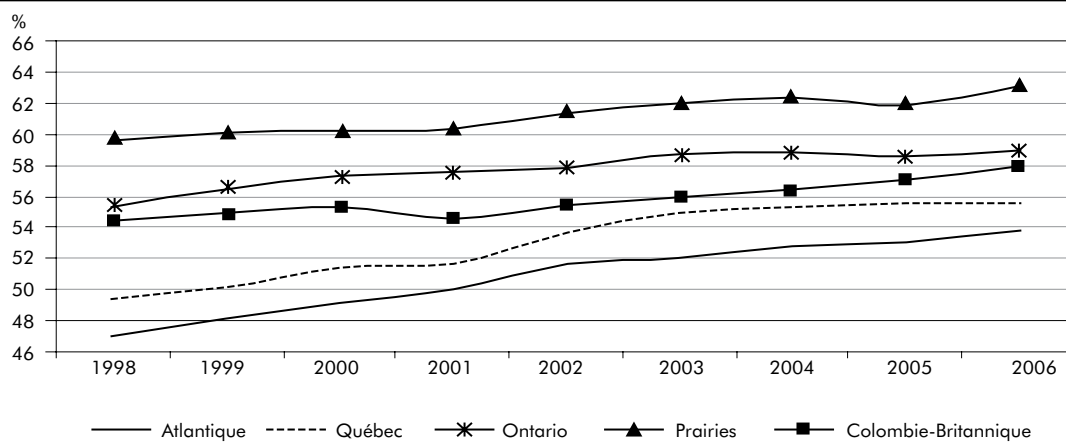
6.23 Taux d'emploi selon le sexe, pour les régions du Canada, 1998-2006

Année	Canada			Atlantique			Québec		
	Femmes	Hommes	Écart hommes-femmes	Femmes	Hommes	Écart hommes-femmes	Femmes	Hommes	Écart hommes-femmes
	%	%	Points de %	%	%	Points de %	%	%	Points de %
1998	53,7	65,9	12,2	47,0	56,6	9,6	49,4	63,1	13,7
1999	54,6	66,7	12,1	48,2	58,1	9,9	50,2	63,9	13,7
2000	55,4	67,3	11,9	49,2	58,1	8,9	51,4	64,5	13,1
2001	55,6	66,8	11,2	50,0	58,1	8,1	51,7	64,4	12,7
2002	56,6	67,1	10,5	51,6	58,7	7,1	53,7	65,7	12,0
2003	57,4	67,6	10,2	52,0	59,2	7,2	54,9	65,3	10,4
2004	57,8	67,8	10,0	52,8	60,1	7,3	55,3	65,3	10,0
2005	57,8	67,7	9,9	53,0	59,7	6,7	55,5	65,0	9,5
2006	58,3	67,7	9,4	53,8	59,4	5,6	55,6	65,0	9,4
Variation 1998-2006 (points de %)	4,6	1,8		6,8	2,8		6,2	1,9	

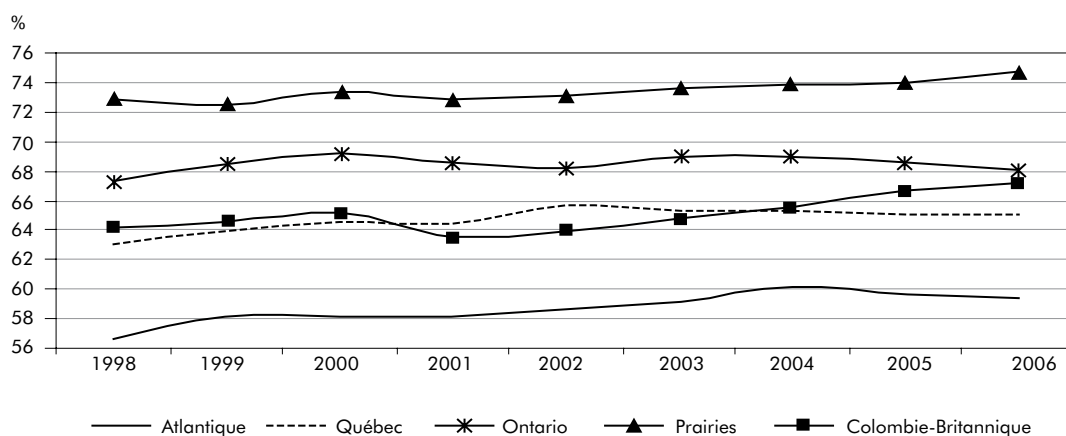
Source : Statistique Canada, Enquête sur la population active.

Traitement : Institut de la statistique du Québec.

6.23 A Taux d'emploi des femmes selon les régions du Canada, 1998-2006

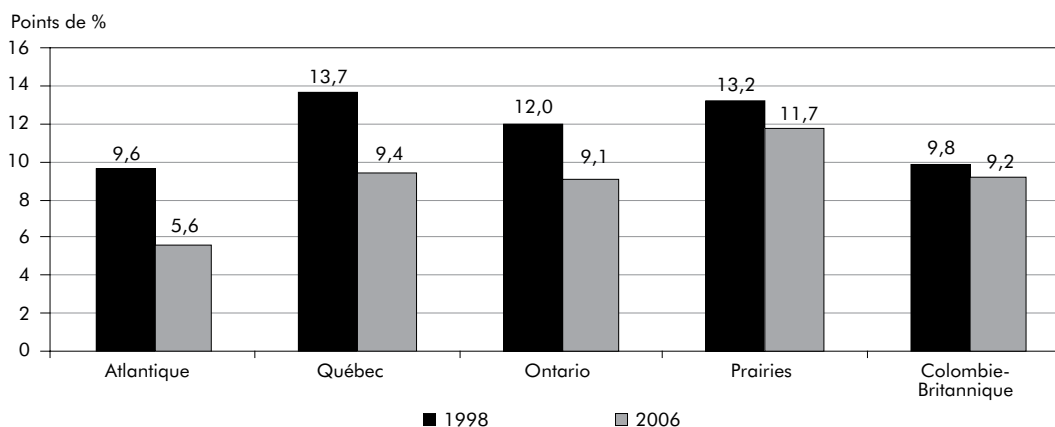


6.23 B Taux d'emploi des hommes selon les régions du Canada, 1998-2006



Ontario			Prairies			Colombie-Britannique			Année
Femmes	Hommes	Écart hommes-femmes	Femmes	Hommes	Écart hommes-femmes	Femmes	Hommes	Écart hommes-femmes	
%		Points de %	%		Points de %	%		Points de %	
55,3	67,3	12,0	59,6	72,8	13,2	54,4	64,2	9,8	1998
56,4	68,5	12,1	60,1	72,5	12,4	54,9	64,6	9,7	1999
57,3	69,2	11,9	60,2	73,3	13,1	55,3	65,2	9,9	2000
57,6	68,6	11,0	60,4	72,9	12,5	54,6	63,6	9,0	2001
57,8	68,2	10,4	61,4	73,1	11,7	55,4	63,9	8,5	2002
58,7	69,0	10,3	62,0	73,6	11,6	55,9	64,8	8,9	2003
58,8	68,9	10,1	62,3	73,8	11,5	56,4	65,5	9,1	2004
58,6	68,6	10,0	61,9	74,0	12,1	57,1	66,7	9,6	2005
59,0	68,1	9,1	63,1	74,8	11,7	58,0	67,2	9,2	2006
Variation 1998-2006 (points de %)									
3,7	0,8		3,5	2,0		3,6	3,0		

6.23 C Écart hommes-femmes du taux d'emploi selon les régions du Canada, 1998 et 2006



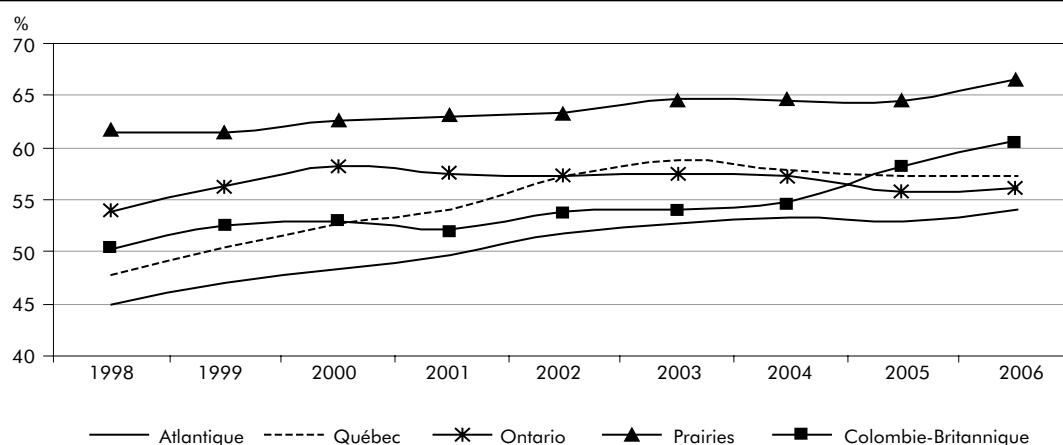
6.24 Taux d'emploi selon le groupe d'âge, pour les régions du Canada, 1998-2006

Année	Canada				Atlantique				Québec			
	15-24 ans	25-44 ans	45-54 ans	55 ans et plus	15-24 ans	25-44 ans	45-54 ans	55 ans et plus	15-24 ans	25-44 ans	45-54 ans	55 ans et plus
	%											
1998	52,5	79,2	76,2	23,0	44,9	71,2	66,7	17,0	47,7	76,2	72,2	19,9
1999	54,5	80,1	77,1	23,7	47,0	73,2	68,2	17,9	50,4	77,7	73,1	19,7
2000	56,3	80,8	77,8	24,3	48,3	74,2	68,4	18,2	52,7	78,7	73,9	20,5
2001	56,3	80,6	78,1	24,6	49,6	74,7	69,3	18,9	54,0	78,5	75,2	20,7
2002	57,5	80,8	79,2	26,1	51,8	75,7	71,1	20,4	57,3	80,1	77,2	22,3
2003	58,3	81,2	79,9	28,2	52,8	76,0	71,9	21,9	58,8	79,8	77,7	24,3
2004	58,0	81,7	80,6	29,0	53,3	76,3	73,9	23,9	57,8	80,5	78,1	25,4
2005	57,8	81,8	80,3	29,9	53,0	76,9	74,0	24,2	57,3	80,1	79,2	26,0
2006	58,7	82,0	80,9	30,5	54,0	77,9	73,9	24,9	57,2	80,8	79,2	26,5
Variation 1998-2006 (points de %)	6,2	2,8	4,7	7,5	9,1	6,7	7,2	7,9	9,5	4,6	7,0	6,6

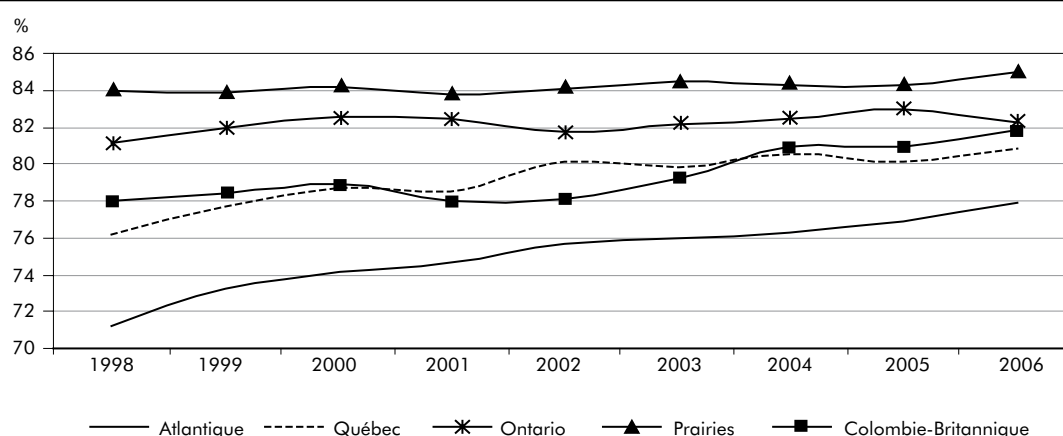
Source : Statistique Canada, Enquête sur la population active.

Traitement : Institut de la statistique du Québec.

6.24 A Taux d'emploi des 15-24 ans selon les régions du Canada, 1998-2006

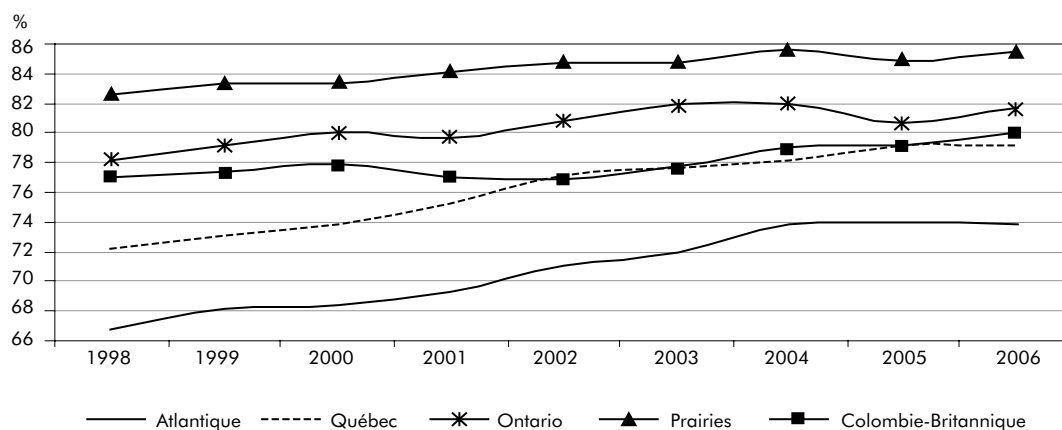


6.24 B Taux d'emploi des 25-44 ans selon les régions du Canada, 1998-2006

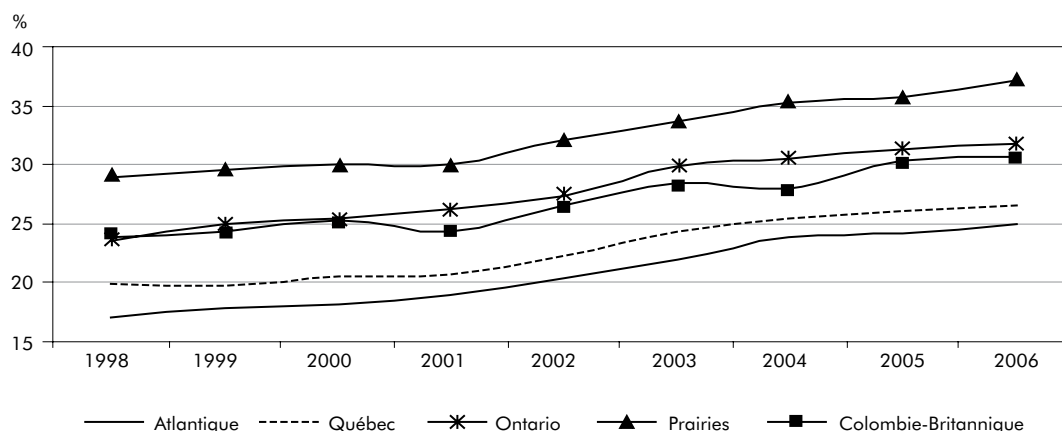


Ontario				Prairies				Colombie-Britannique				Année
15-24 ans	25-44 ans	45-54 ans	55 ans et plus	15-24 ans	25-44 ans	45-54 ans	55 ans et plus	15-24 ans	25-44 ans	45-54 ans	55 ans et plus	
%												
53,8	81,1	78,1	23,6	61,5	84,0	82,6	29,0	50,3	78,0	77,0	23,9	1998
56,3	81,9	79,2	25,0	61,4	83,9	83,3	29,5	52,5	78,4	77,4	24,3	1999
58,2	82,6	80,0	25,5	62,6	84,2	83,4	30,0	53,0	78,9	77,9	25,3	2000
57,4	82,5	79,7	26,2	63,0	83,8	84,1	30,1	52,1	78,0	77,0	24,4	2001
57,3	81,7	80,8	27,3	63,3	84,1	84,7	32,1	53,8	78,1	76,9	26,5	2002
57,5	82,2	81,9	29,8	64,6	84,5	84,7	33,6	54,0	79,2	77,8	28,5	2003
57,2	82,5	82,0	30,5	64,5	84,3	85,6	35,2	54,8	80,9	79,1	27,9	2004
55,7	83,0	80,7	31,3	64,4	84,3	84,9	35,8	58,2	80,9	79,2	30,3	2005
56,1	82,3	81,7	31,8	66,5	85,0	85,5	37,1	60,7	81,8	80,1	30,6	2006
2,3	1,2	3,6	8,2	5,0	1,0	2,9	8,1	10,4	3,8	3,1	6,7	Variation 1998-2006 (points de %)

6.24 C Taux d'emploi des 45-54 ans selon les régions du Canada, 1998-2006



6.24 D Taux d'emploi des 55 ans et plus selon les régions du Canada, 1998-2006



TERMES GÉNÉRAUX

Chômage de longue durée

Nombre de personnes en chômage depuis au moins 52 semaines.

Chômeurs

Nombre de personnes disponibles pour travailler qui sont sans emploi et qui se cherchent activement un emploi.

Cumul d'emplois

Nombre de personnes qui ont plus d'un emploi.

Durée du chômage

Nombre de semaines consécutives pendant lesquelles une personne demeure au chômage.

Emploi

Ensemble des personnes ayant effectué un travail quelconque contre rémunération ou en vue d'obtenir un bénéfice ainsi que celles absentes de leur travail mais qui maintiennent un lien d'emploi. Ce terme regroupe les employés et les travailleurs autonomes (incluant les travailleurs familiaux non rémunérés).

Employé

Personne qui travaille pour un employeur dans le secteur public ou privé.

Étudiant à temps plein

Personnes inscrites à temps plein dans un établissement d'enseignement (moyenne de 8 mois pour une année civile, excluant les mois de mai à août inclusivement).

Étudiant à temps partiel

Personnes inscrites à temps partiel dans un établissement d'enseignement (moyenne de 8 mois pour une année civile, excluant les mois de mai à août inclusivement).

Population active

Nombre de personnes civiles de 15 ans et plus, hors institution et hors réserve, qui sont en emploi ou en chômage.

Population en âge de travailler

Nombre de personnes civiles de 15 ans et plus, hors institution et hors réserve.

Population inactive

Nombre de personnes civiles de 15 ans et plus, hors institution et hors réserve, qui sont ni en emploi ni en chômage.

Taux d'activité

Nombre de personnes faisant partie de la population active exprimé en pourcentage de la population en âge de travailler.

Taux d'emploi

Nombre de personnes occupées (en emploi) exprimé en pourcentage de la population en âge de travailler.

Taux de chômage

Nombre de personnes en chômage exprimé en pourcentage de la population active.

Taux de présence

Proportion en pourcentage d'un sous-groupe de travailleurs par rapport au nombre total de travailleurs selon le groupe correspondant.

Travailleurs autonomes

Cette catégorie de travailleurs inclut les propriétaires actifs d'une entreprise, d'une exploitation agricole ou d'un bureau professionnel constitué ou non en société, avec ou sans employés et les personnes qui travaillent sans rémunération dans une entreprise, une exploitation agricole ou un bureau professionnel, pour un parent qui en est propriétaire ou exploitant et qui occupe le même logement.

TERMES RELATIFS AUX VARIABLES D'ANALYSE

COUVERTURE SYNDICALE

Syndiqué

Employés qui sont membres d'un syndicat et ceux qui ne sont pas membres, mais qui sont couverts par une convention collective ou par un contrat de travail négocié par un syndicat.

Non syndiqué

Employés qui ne sont pas membres d'un syndicat et qui ne sont pas couverts par une convention collective ou par un contrat de travail négocié par un syndicat.

FORME DE L'EMPLOI

Typique

Employés occupant un emploi permanent à temps plein.

Atypique

Employés occupant un emploi à temps partiel et/ou un emploi temporaire ainsi que les travailleurs autonomes.

INDUSTRIE

Industrie des biens

Comprend les secteurs suivants : primaire, services publics, construction et fabrication.

Industrie des services

Comprend les secteurs suivants : commerce, transport et entreposage; finance, assurances, immobilier et location; services professionnels, scientifiques et techniques; services aux entreprises, services relatifs aux bâtiments et autres services de soutien; services d'enseignement; soins de santé et assistance sociale; information, culture et loisirs; hébergement et services de restauration; autres services; administrations publiques.

NIVEAU DE COMPÉTENCE

Pour cette variable d'analyse, les professions (niveau de classification à trois chiffres) ont été classées dans cinq catégories de compétences. Pour déterminer le niveau de compétence d'un emploi, l'expérience requise pour accéder à l'emploi, la complexité des tâches et les responsabilités inhérentes à cet emploi ont été examinées par rapport aux exigences des autres emplois.

Gestionnaire

Cadres supérieurs, directeurs spécialistes et directeurs de la vente au détail, de la restauration et des services d'hébergement.

Professionnel

Professionnels en gestion des affaires et en finance; professionnels des sciences naturelles et appliquées; professionnels des soins de santé; professionnels en sciences infirmières; juges; avocats; psychologues; travailleurs sociaux; ministres du culte; agents des politiques et des programmes; enseignants; paraprofessionnels du droit, des services sociaux et de l'enseignement; professionnels des arts et de la culture.

Technique

Personnel d'administration des finances et des assurances; secrétaires, personnel administratif et de réglementation; personnel de supervision du travail de bureau; personnel technique relié aux sciences naturelles et appliquées; personnel technique dans le secteur de la santé; personnel technique des arts, de la culture, des sports et des loisirs; personnel de supervision des ventes et des services; personnel de la vente en gros technique et non technique, de l'assurance et de l'immobilier, des achats en gros et au détail et des achats de grains; chefs et cuisiniers; entrepreneurs et contremaîtres du personnel des métiers et des transports; personnel des métiers de la construction; mécaniciens, opérateurs et électriciens; machinistes, personnel au formage, profilage et montage du métal; mécaniciens; surveillants dans la fabrication et autres métiers.

Intermédiaire

Personnel de bureau; personnel de soutien des services de santé; vendeurs; personnel des services des aliments et boissons; personnel des services de protection; personnel de soutien familial et de garderie; conducteurs d'équipement lourd et grutiers et foreurs; conducteurs de matériel de transport; professions propres à l'agriculture; professions propres à l'exploitation forestière, minière, pétrolière et gazéifère et la pêche; conducteurs de machines dans la fabrication et monteurs dans la fabrication.

Élémentaire

Caissiers; personnel de l'hébergement et des voyages et préposés dans les sports et les loisirs; aides de soutien aux métiers; personnel élémentaire de la production primaire; manœuvres dans la fabrication et les services d'utilité publique.

NIVEAU D'ÉTUDES

Sans diplôme d'études secondaires

Personnes n'ayant pas obtenu un diplôme d'études secondaires.

Diplôme d'études secondaires

Personnes ayant obtenu un diplôme d'études secondaires.

Études postsecondaires

Personnes ayant complété ou non une formation en vue de l'obtention d'un certificat (incluant un certificat de métiers) ou d'un diplôme d'un établissement d'enseignement postsecondaire (incluant l'université). Cela comprend une école de métiers, une période d'apprentissage, un collège communautaire, un cégep, une école de sciences infirmières, etc. Sont également incluses les personnes qui ont obtenu un certificat ou diplôme universitaire de niveau inférieur au baccalauréat.

Diplôme universitaire

Personnes ayant obtenu au moins un baccalauréat à l'université.

RÉGIME DE TRAVAIL

Temps plein

Personnes qui travaillent habituellement 30 heures ou plus par semaine à leur emploi principal ou seul emploi.

Temps partiel

Personnes qui travaillent habituellement moins de 30 heures par semaine à leur emploi principal ou seul emploi.

SECTEUR D'ACTIVITÉ

Selon le Système de classification des industries de l'Amérique du Nord (SCIAN) 2002 – Canada

Primaire

Comprend les sous-secteurs suivants : cultures agricoles; élevage; foresterie et exploitation forestière; pêche, chasse et piégeage; activités de soutien à l'agriculture et à la foresterie; extraction de pétrole et de gaz; extraction minière; activités de soutien à l'extraction minière et à l'extraction de pétrole et de gaz.

Services publics

Comprend les sous-secteurs suivants : production, transport et distribution d'électricité; distribution de gaz naturel; réseaux d'aqueduc et d'égout et autres.

Construction

Comprend les sous-secteurs suivants : construction résidentielle; construction non résidentielle; construction d'installations de services publics; lotissement de terrains; construction de routes, de rues et de ponts; autres travaux de génie civil; entrepreneurs en travaux de fondations, de structure, et d'extérieur de bâtiments; entrepreneurs en installations d'équipements techniques; entrepreneurs en travaux de finition de bâtiments et autres entrepreneurs spécialisés.

Fabrication

Comprend les sous-secteurs suivants : fabrication d'aliments; de boissons et de produits du tabac; usines de textiles; usines de produits textiles; fabrication de vêtements; de produits en cuir et de produits analogues; fabrication de produits en bois; de papier; impression et activités connexes de soutien; fabrication de produits du pétrole et du charbon; de produits chimiques; de produits en caoutchouc et en plastique; de produits minéraux non métalliques; première transformation des métaux; fabrication de produits métalliques; de machines; de produits informatiques et électroniques; de matériel, d'appareils et de composants électriques; fabrication de matériel de transport; de meubles et de produits connexes; activités diverses de fabrication.

Commerce

Comprend les sous-secteurs suivants :

Commerce de gros : grossistes-distributeurs de produits agricoles; de produits pétroliers; de produits alimentaires, de boissons et de tabac; d'articles personnels et ménagers; de véhicules automobiles et de leurs pièces; de matériaux et fournitures de construction; de machines, de matériel et de fournitures; de produits divers; agents et courtiers du commerce de gros.

Commerce de détail : marchands de véhicules automobiles et de leurs pièces; magasins de meubles et d'accessoires de maison; magasins d'appareils électroniques et ménagers; marchands de matériaux de construction et de matériel et fournitures de jardinage; magasins d'alimentation; de produits de santé et de soins personnels; stations-service; magasins de vêtements et d'accessoires vestimentaires; magasins d'articles de sport, d'articles de passe-temps, d'articles de musique et de livres; magasins de fournitures de tout genre; magasins de détail divers; détaillants hors magasin.

Transport et entreposage

Comprend les sous-secteurs suivants : transport aérien; ferroviaire; par eau; par camion; transport en commun et transport terrestre de voyageurs; transport par pipeline; transport de tourisme et d'agrément; activités de soutien au transport; services postaux; messageries et services de messagers; entreposage.

Finance, assurances, immobilier et location

Comprend les sous-secteurs suivants : autorités monétaires—banque centrale; intermédiation financière et activités connexes; valeurs mobilières, contrats de marchandises et autres activités d'investissement financier connexes; sociétés d'assurance et activités connexes; fonds et autres instruments financiers; services immobiliers; services de location et de location à bail; bailleurs de biens incorporels non financiers, sauf les œuvres protégées par le droit d'auteur.

Services professionnels, scientifiques et techniques

Comprend les sous-secteurs suivants : services juridiques; services de comptabilité, de préparation des déclarations de revenus, de tenue de livres et de paye; architecture, génie et services connexes; services spécialisés de design; conception de systèmes informatiques et services connexes; services de conseils en gestion et de conseils scientifiques et techniques; services de recherche et de développement scientifiques; publicité et services connexes; autres services professionnels, scientifiques et techniques.

Services aux entreprises, services relatifs aux bâtiments et autres services de soutien

Comprend les sous-secteurs suivants : services administratifs et de soutien; services de gestion des déchets et d'assainissement.

Services d'enseignement

Comprend les sous-secteurs suivants : écoles primaires et secondaires; collèges communautaires et cégeps; universités; écoles de commerce et de formation en informatique et en gestion; écoles techniques et écoles de métiers; autres établissements d'enseignement et de formation; services de soutien à l'enseignement.

Soins de santé et assistance sociale

Comprend les sous-secteurs suivants : services de soins ambulatoires; hôpitaux; établissements de soins infirmiers et de soins pour bénéficiaires internes; assistance sociale.

Information, culture et loisirs

Comprend les sous-secteurs suivants : édition; industries du film et de l'enregistrement sonore; radiotélévision et télécommunications; services d'information et de traitement des données; arts d'interprétation, sports-spectacles et activités connexes; établissements du patrimoine; divertissement, loisirs et jeux de hasard et loteries.

Hébergement et services de restauration

Comprend les sous-secteurs suivants : services d'hébergement; services de restauration et débits de boissons.

Autres services

Comprend les sous-secteurs suivants : réparation et entretien; services personnels et services de blanchissage; organismes religieux, fondations, groupes de citoyens et organisations professionnelles et similaires et ménages privés.

Administrations publiques

Comprend les sous-secteurs suivants : administration publique fédérale; administration publique provinciale (québécoise); administrations publiques locales, municipales et régionales; administrations publiques autochtones; organismes publics internationaux et autres organismes publics extraterritoriaux.

SECTEUR D'APPARTENANCE

Public

Administrations municipale, provinciale et fédérale, organismes publics, sociétés d'État ainsi que les autres institutions gouvernementales comme les écoles (incluant les universités) ou les hôpitaux.

Privé

Toute autre organisation ne faisant pas partie du secteur public.

STATUT DE L'EMPLOI

Permanent

Emploi qui devrait durer aussi longtemps que l'employé le désire, à la condition que la conjoncture économique le permette, c'est-à-dire que la date de cessation de l'emploi n'est pas déterminée à l'avance.

Temporaire

Emploi dont la date de cessation est prédéterminée ou qui se terminera dès qu'un projet spécifique aura pris fin. Comprend les emplois saisonniers, les emplois temporaires (c'est-à-dire pour une durée déterminée ou dans le cadre d'un contrat de travail, y compris le travail effectué par le biais d'une agence de placement) et les emplois occasionnels.

TAILLE DE L'ÉTABLISSEMENT

Le nombre d'employés sur le lieu de travail (c'est-à-dire l'immeuble ou le chantier). Les regroupements sont les suivants : moins de 20 employés, entre 20 et 99 employés, entre 100 et 500 employés, plus de 500 employés.

L'*Annuaire québécois des statistiques du travail* a pour objectif de présenter un portrait de l'état du marché du travail ainsi que des conditions et de la dynamique du travail au Québec, à raison de deux numéros par année. Le premier volume, paru en 2005, portait sur une analyse historique de ces éléments. Les volumes suivants sont consacrés principalement à une analyse conjoncturelle. Dans le présent numéro, les chapitres 5 et 6 portant sur les régions administratives et les régions canadiennes ont été bonifiés, l'analyse étant enrichie par des résultats relatifs au sexe et au groupe d'âge ainsi que, dans certains cas, au niveau d'études, à l'industrie, au lien d'emploi et au régime de travail. Les volumes suivants de l'*Annuaire* offriront la mise à jour annuelle des indicateurs présentés dans ce volume selon la même forme, et de nouveaux éléments d'analyse pourraient, à l'occasion, être introduits.

Tandis que le deuxième numéro de ce volume sera consacré aux conditions et à la dynamique du travail, la présente publication aborde plutôt les éléments relatifs au marché du travail. Parmi les thèmes développés se trouvent la population en âge de travailler, la population active, l'emploi et le chômage.

L'*Annuaire québécois des statistiques du travail* constitue un complément important aux travaux de l'Institut de la statistique du Québec propres au domaine de la statistique du travail. Il répond aux besoins de ceux qui veulent disposer d'une lecture à jour de l'état et de l'évolution du marché du travail québécois et des conditions de travail en offrant, deux fois l'an, de l'information détaillée et pertinente dans ce domaine.

« L'Institut a pour mission de fournir des informations statistiques qui soient fiables et objectives sur la situation du Québec quant à tous les aspects de la société québécoise pour lesquels de telles informations sont pertinentes. L'Institut constitue le lieu privilégié de production et de diffusion de l'information statistique pour les ministères et organismes du gouvernement, sauf à l'égard d'une telle information que ceux-ci produisent à des fins administratives. Il est le responsable de la réalisation de toutes les enquêtes statistiques d'intérêt général. »

*Loi sur l'Institut de la statistique du Québec (L.R.Q., c. I-13.011)
adoptée par l'Assemblée nationale du Québec le 19 juin 1998.*

**Institut
de la statistique**

Québec



EOQ 50418



Imprimé au Québec, Canada

21,95 \$

Site Web : www.stat.gouv.qc.ca