



## 4.1 Chômeurs

### Chômeurs selon le sexe et le groupe d'âge (tableaux 4.1 à 4.4)

En 2006, le nombre de chômeurs diminue (– 6 700 personnes; – 2,0 %) pour une troisième année consécutive, se fixant à 328 700 personnes. Cette baisse est moins importante que les diminutions notées en 2005 (– 8 300) et 2004 (– 20 300). L'année 2003 marquait, quant à elle, la plus forte hausse du nombre de chômeurs de la période 1998-2006, soit de 26 100 personnes. La décroissance des trois dernières années ne suffit cependant pas à ramener le nombre de chômeurs à son niveau de 2000 (314 700 personnes), le plus faible de la période.

Entre 1998 et 2006, le nombre de chômeurs recule de 45 300 personnes ou 12,1 %. Cette baisse se traduit sensiblement de la même manière chez les femmes et chez les hommes, le nombre de chômeurs diminuant respectivement de 21 800 personnes (– 13,2 %) et de 23 400 personnes (– 11,2 %). Si la tendance sur la période montre une évolution similaire entre les sexes, il en va autrement en 2006. Cette année-là, la diminution du nombre de chômeurs est uniquement le fait des hommes (– 8 800 personnes) puisqu'une hausse est notée du côté des femmes (+ 2 200). C'est seulement la deuxième fois sur la période que l'évolution du nombre de chômeurs ne va pas dans le même sens (hausse ou baisse) chez les deux groupes. En effet, le chômage évolue généralement en parallèle, bien que parfois dans des proportions fort différentes. Tout le long de la période, les hommes sont majoritaires parmi les chômeurs, dans des proportions variant entre 55,9 % et 58,0 % (56,5 % en 2006).

Sur la période, le chômage décroît chez les personnes de moins de 45 ans et augmente chez celles de 45 ans et plus. Le recul diffère peu de la moyenne d'ensemble chez les 15-24 ans (– 11,5 %) et est plus important chez les 25-44 ans (– 24,4 %). On note une faible croissance du nombre de chômeurs de 45-54 ans entre 1998 et 2006 (+ 4,0 %) alors que l'augmentation est nettement plus marquée chez les 55 ans et plus (+ 24,5 %). Ces mouvements dans le chômage font en sorte que, parmi l'ensemble des chômeurs, la proportion des 15-24 ans demeure

relativement stable sur la période, se fixant à un peu plus du quart (26,0 %) en 2006. Les plus jeunes sont donc surreprésentés parmi les chômeurs, attendu que le poids de ce groupe dans la population active est clairement plus faible (15,4 % en 2006). Les 25-44 ans représentaient près de la moitié (48,8 %) de l'ensemble des chômeurs en 1998. En 2006, cette proportion diminue à 42,0 %. Les deux autres groupes d'âge rassemblent une plus grande proportion de chômeurs en 2006 qu'en 1998. La proportion des 45-54 ans augmente de 3,2 points de pourcentage pour s'établir à 20,4 % en 2006. Celle des 55 ans et plus monte de 3,4 points et se fixe à 11,7 %. L'analyse selon le groupe d'âge et le sexe révèle que, au sein de chaque groupe d'âge, l'évolution du nombre de chômeurs va dans le même sens chez les hommes et les femmes et se fait sensiblement dans les mêmes proportions. Cette analyse révèle aussi qu'il y a peu de différences entre les sexes dans la répartition des chômeurs selon le groupe d'âge. Il convient cependant de souligner que, peu importe le groupe d'âge, les hommes sont majoritaires parmi les chômeurs.

### Chômeurs selon le niveau d'études (tableau 4.5)

En 2006, le nombre de chômeurs détenant un diplôme universitaire diminue considérablement (– 19,8 %) alors qu'une hausse est notée chez ceux qui ne possèdent pas de diplôme d'études secondaires (+ 8,2 %); l'évolution va en sens inverse par rapport à celle de 2005 pour ces groupes. Quant aux deux autres niveaux d'études, le nombre de chômeurs recule de 2,0 % en 2006.

Sur la période, la baisse du chômage est du même ordre chez les personnes ne détenant pas de diplôme d'études secondaires et chez les diplômés du secondaire, soit d'un peu plus de 22 %. Ces deux groupes représentent une plus faible proportion de l'ensemble des chômeurs en 2006 qu'en 1998 : chez celles n'ayant pas de diplôme d'études secondaires, cette proportion passe de 34,1 % à 30,2 %, et chez les diplômés du secondaire, elle passe de 17,2 % à 15,3 %. Le nombre de chômeurs diminue également chez les personnes ayant fait des études postsecondaires (– 8,0 %), mais dans une moindre mesure. Cette baisse étant plus faible que celle

observée pour l'ensemble des chômeurs, le poids de ce groupe parmi les chômeurs augmente légèrement, passant de 39,9 % à 41,7 %. Seuls les diplômés universitaires présentent une hausse du nombre de chômeurs entre 1998 et 2006 (+ 28,0 %). Cette forte augmentation est probablement en partie attribuable à la croissance importante du nombre de personnes détenant un diplôme universitaire dans la population active (+ 31,1 %). En 1998, 8,8 % des chômeurs étaient des diplômés universitaires; cette part passe à 12,8 % en 2006. Les détenteurs de ce niveau d'études demeurent cependant les personnes les moins susceptibles de vivre une période de chômage en 2006 puisqu'il s'agit du groupe le plus sous-représenté si l'on compare leur proportion dans l'ensemble des chômeurs (12,8 %) avec celle dans la population active (21,2 %). Les personnes ne détenant pas de diplôme d'études secondaires sont plus sujettes à subir une période de chômage car elles représentent 30,2 % du total des chômeurs alors qu'elles ne composent que 15,9 % de la population active en 2006.

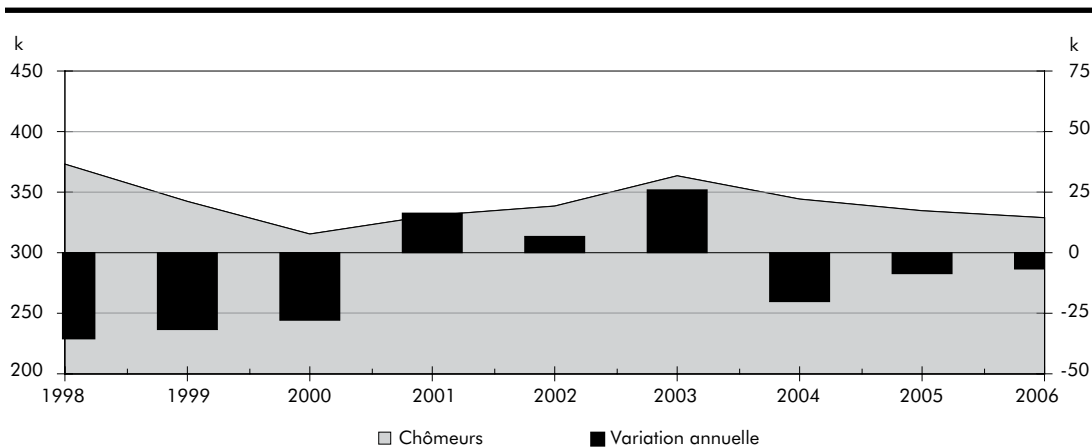
#### 4.1 Chômeurs selon le sexe, Québec, 1998-2006

	Ensemble			Femmes			Hommes		
	Niveau	Variation		Niveau	Variation		Niveau	Variation	
	k	k	%	k	k	%	k	k	%
1998	374,0	-35,6	-8,7	164,7	-6,1	-3,6	209,2	-29,5	-12,4
1999	342,4	-31,6	-8,4	146,4	-18,3	-11,1	196,0	-13,2	-6,3
2000	314,7	-27,7	-8,1	137,7	-8,7	-5,9	177,0	-19,0	-9,7
2001	330,9	16,2	5,1	145,7	8,0	5,8	185,2	8,2	4,6
2002	337,9	7,0	2,1	144,4	-1,3	-0,9	193,4	8,2	4,4
2003	364,0	26,1	7,7	156,4	12,0	8,3	207,6	14,2	7,3
2004	343,7	-20,3	-5,6	146,2	-10,2	-6,5	197,5	-10,1	-4,9
2005	335,4	-8,3	-2,4	140,7	-5,5	-3,8	194,6	-2,9	-1,5
2006	328,7	-6,7	-2,0	142,9	2,2	1,6	185,8	-8,8	-4,5
Variation 1998-2006		-45,3	-12,1		-21,8	-13,2		-23,4	-11,2

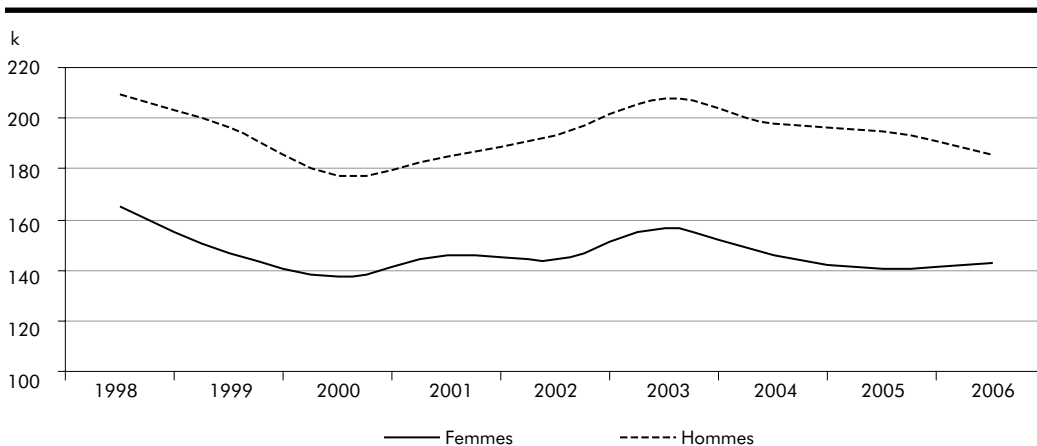
Source : Statistique Canada, Enquête sur la population active.

Traitement : Institut de la statistique du Québec.

##### 4.1 A Chômeurs, Québec, 1998-2006



##### 4.1 B Chômeurs selon le sexe, Québec, 1998-2006



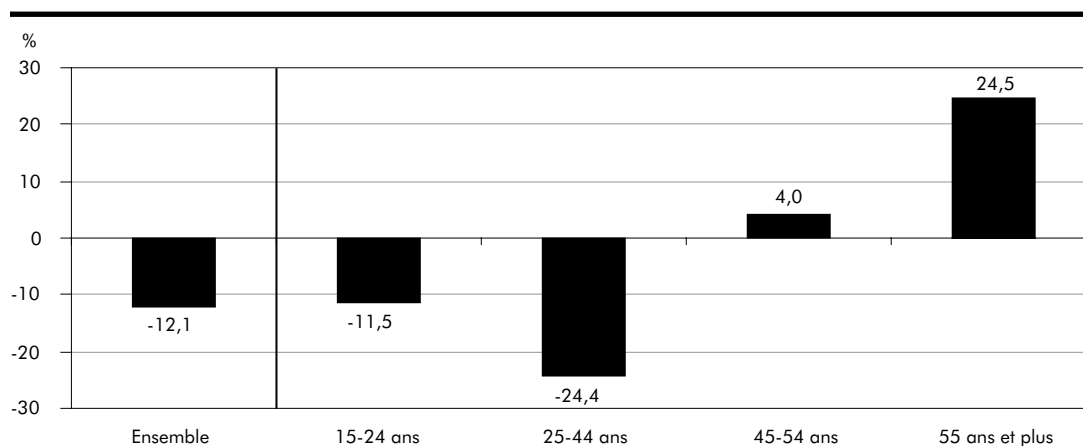
## 4.2 Chômeurs selon le groupe d'âge, Québec, 1998-2006

	Ensemble			15-24 ans			25-44 ans			45-54 ans			55 ans et plus		
	Niveau		Variation	Niveau		Variation	Niveau		Variation	Niveau		Variation	Niveau		Variation
	k	k	%	k	k	%	k	k	%	k	k	%	k	k	%
1998	374,0	-35,6	-8,7	96,4	-8,1	-7,8	182,4	-25,1	-12,1	64,3	-2,8	-4,2	31,0	0,6	2,0
1999	342,4	-31,6	-8,4	91,6	-4,8	-5,0	157,9	-24,5	-13,4	64,7	0,4	0,6	28,2	-2,8	-9,0
2000	314,7	-27,7	-8,1	82,7	-8,9	-9,7	144,0	-13,9	-8,8	61,9	-2,8	-4,3	26,1	-2,1	-7,4
2001	330,9	16,2	5,1	83,0	0,3	0,4	153,2	9,2	6,4	64,2	2,3	3,7	30,4	4,3	16,5
2002	337,9	7,0	2,1	87,0	4,0	4,8	149,8	-3,4	-2,2	66,2	2,0	3,1	34,8	4,4	14,5
2003	364,0	26,1	7,7	92,3	5,3	6,1	162,1	12,3	8,2	70,2	4,0	6,0	39,4	4,6	13,2
2004	343,7	-20,3	-5,6	92,9	0,6	0,7	150,8	-11,3	-7,0	63,6	-6,6	-9,4	36,4	-3,0	-7,6
2005	335,4	-8,3	-2,4	85,2	-7,7	-8,3	149,2	-1,6	-1,1	66,5	2,9	4,6	34,6	-1,8	-4,9
2006	328,7	-6,7	-2,0	85,3	0,1	0,1	137,9	-11,3	-7,6	66,9	0,4	0,6	38,6	4,0	11,6
Variation 1998-2006		-45,3	-12,1		-11,1	-11,5		-44,5	-24,4		2,6	4,0		7,6	24,5

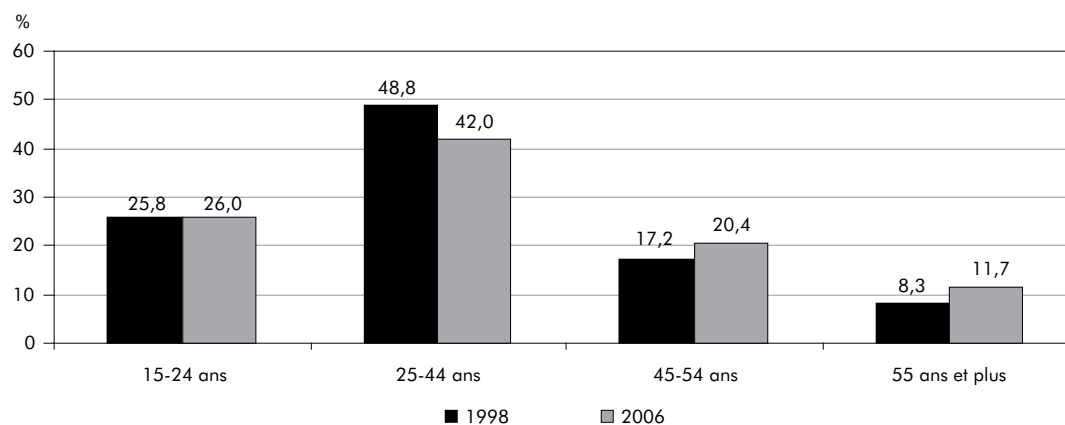
Source : Statistique Canada, Enquête sur la population active.

Traitement : Institut de la statistique du Québec.

### 4.2 A Variation du nombre de chômeurs entre 1998 et 2006 selon le groupe d'âge, Québec



### 4.2 B Répartition des chômeurs selon le groupe d'âge, Québec, 1998 et 2006



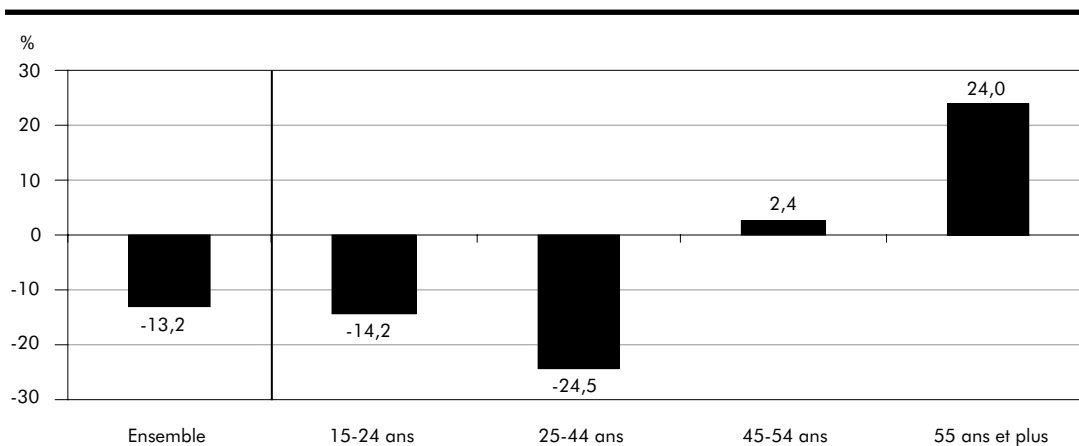
### 4.3 Chômeurs selon le groupe d'âge, femmes, Québec, 1998-2006

	Ensemble		15-24 ans		25-44 ans		45-54 ans		55 ans et plus	
	Niveau	Variation	Niveau	Variation	Niveau	Variation	Niveau	Variation	Niveau	Variation
	k	%	k	%	k	%	k	%	k	%
1998	164,7	-3,6	42,3	-7,8	80,3	-4,3	29,3	-1,7	12,9	14,2
1999	146,4	-11,1	38,3	-9,5	68,5	-14,7	28,8	-1,7	10,8	-16,3
2000	137,7	-5,9	35,2	-8,1	62,1	-9,3	29,0	0,7	11,4	5,6
2001	145,7	5,8	34,4	-2,3	67,1	8,1	31,5	8,6	12,8	12,3
2002	144,4	-0,9	36,1	4,9	66,6	-0,7	28,8	-8,6	13,0	1,6
2003	156,4	8,3	37,6	4,2	72,2	8,4	31,7	10,1	14,9	14,6
2004	146,2	-6,5	38,3	1,9	64,4	-10,8	28,6	-9,8	15,0	0,7
2005	140,7	-3,8	35,1	-8,4	64,2	-0,3	28,1	-1,7	13,2	-12,0
2006	142,9	1,6	36,3	3,4	60,6	-5,6	30,0	6,8	16,0	21,2
Variation 1998-2006		-13,2		-14,2		-24,5		2,4		24,0

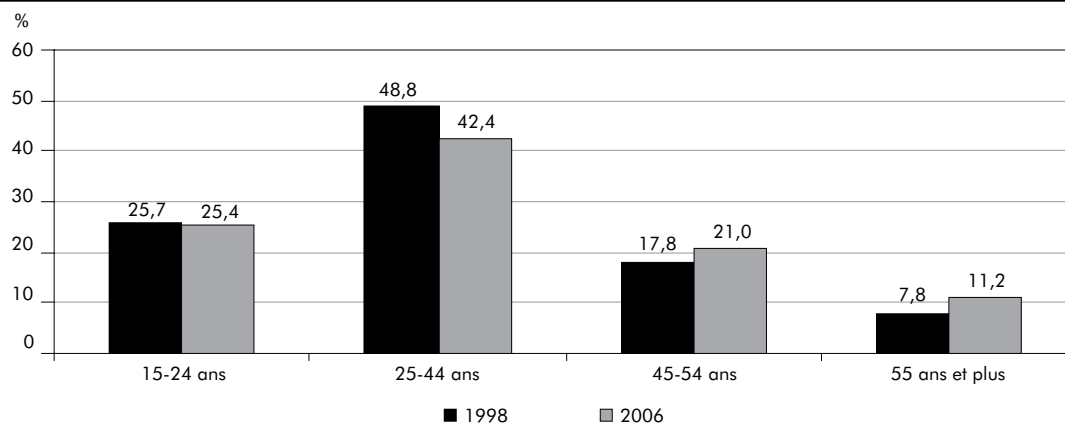
Source : Statistique Canada, Enquête sur la population active.

Traitement : Institut de la statistique du Québec.

#### 4.3 A Variation du nombre de chômeurs entre 1998 et 2006 selon le groupe d'âge, femmes, Québec



#### 4.3 B Répartition des chômeurs selon le groupe d'âge, femmes, Québec, 1998 et 2006



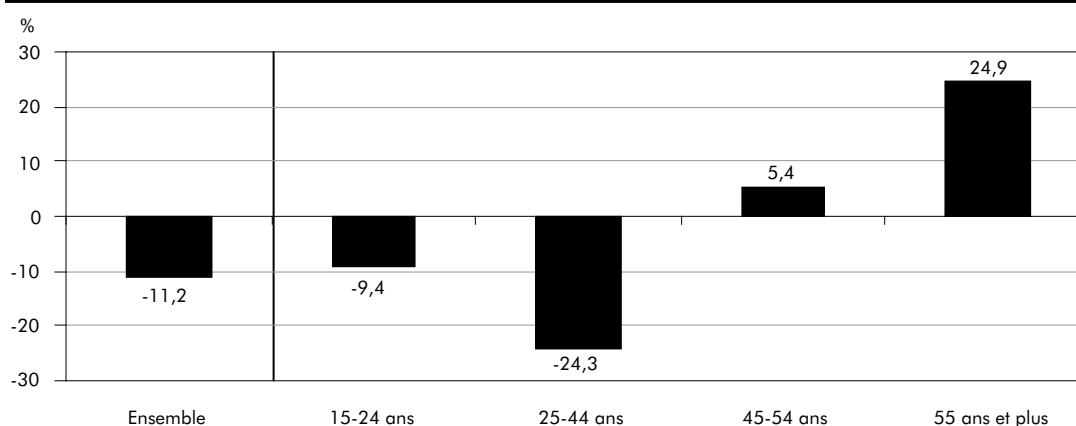
#### 4.4 Chômeurs selon le groupe d'âge, hommes, Québec, 1998-2006

	Ensemble		15-24 ans		25-44 ans		45-54 ans		55 ans et plus	
	Niveau	Variation	Niveau	Variation	Niveau	Variation	Niveau	Variation	Niveau	Variation
	k	%	k	%	k	%	k	%	k	%
1998	209,2	-12,4	54,1	-7,7	102,1	-17,5	35,0	-6,7	18,1	-5,2
1999	196,0	-6,3	53,4	-1,3	89,4	-12,4	35,9	2,6	17,4	-3,9
2000	177,0	-9,7	47,5	-11,0	81,9	-8,4	32,9	-8,4	14,7	-15,5
2001	185,2	4,6	48,6	2,3	86,2	5,3	32,7	-0,6	17,7	20,4
2002	193,4	4,4	50,9	4,7	83,2	-3,5	37,5	14,7	21,9	23,7
2003	207,6	7,3	54,7	7,5	89,9	8,1	38,6	2,9	24,5	11,9
2004	197,5	-4,9	54,6	-0,2	86,4	-3,9	35,0	-9,3	21,4	-12,7
2005	194,6	-1,5	50,1	-8,2	84,9	-1,7	38,2	9,1	21,3	-0,5
2006	185,8	-4,5	49,0	-2,2	77,3	-9,0	36,9	-3,4	22,6	6,1
Variation 1998-2006		-11,2		-9,4		-24,3		5,4		24,9

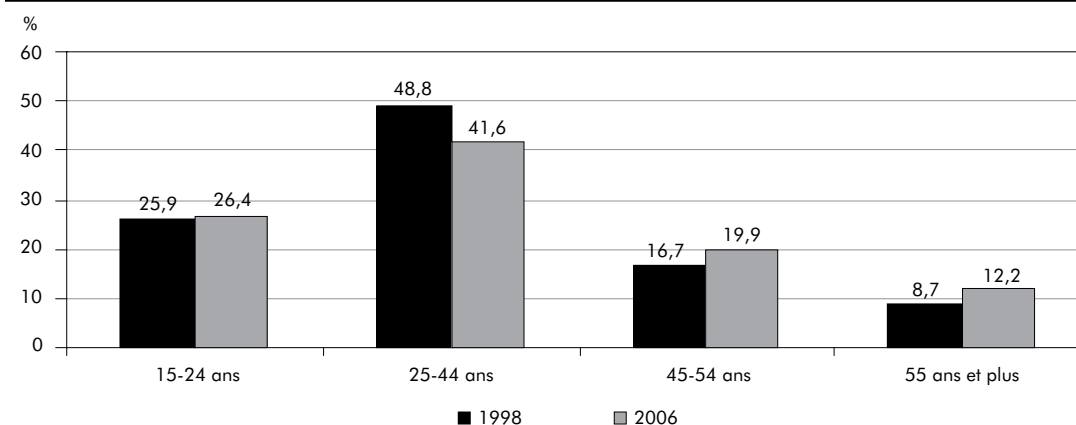
Source : Statistique Canada, Enquête sur la population active.

Traitement : Institut de la statistique du Québec.

#### 4.4 A Variation du nombre de chômeurs entre 1998 et 2006, hommes, Québec



#### 4.4 B Répartition des chômeurs selon le groupe d'âge, hommes, Québec, 1998 et 2006



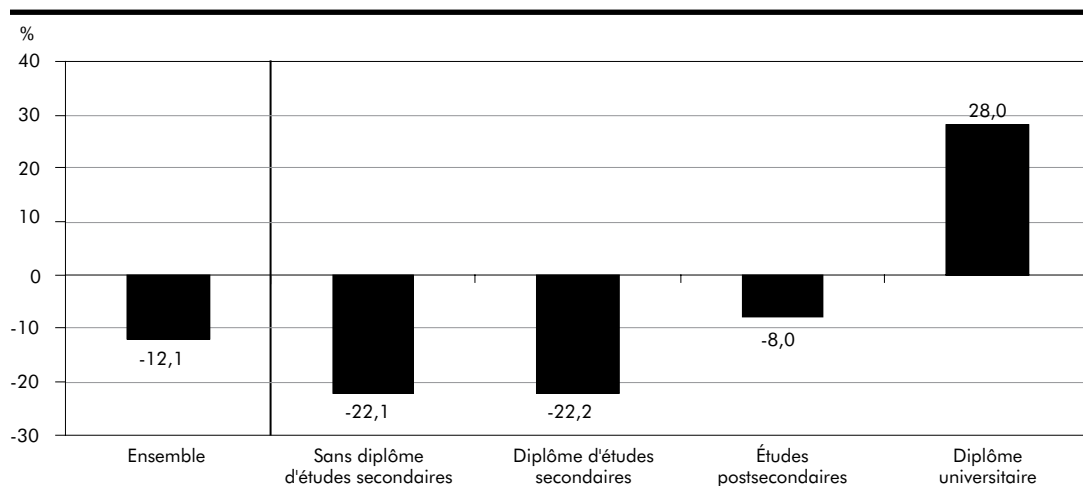
#### 4.5 Chômeurs selon le niveau d'études, Québec, 1998-2006

	Ensemble		Sans diplôme d'études secondaires		Diplôme d'études secondaires		Études postsecondaires		Diplôme universitaire	
	Niveau	Variation	Niveau	Variation	Niveau	Variation	Niveau	Variation	Niveau	Variation
	k	%	k	%	k	%	k	%	k	%
1998	374,0	-8,7	127,4	-9,7	64,5	-3,3	149,1	-8,8	32,9	-13,9
1999	342,4	-8,4	115,3	-9,5	61,6	-4,5	129,5	-13,1	36,0	9,4
2000	314,7	-8,1	113,6	-1,5	54,2	-12,0	118,0	-8,9	29,0	-19,4
2001	330,9	5,1	110,1	-3,1	52,9	-2,4	132,1	11,9	35,9	23,8
2002	337,9	2,1	109,6	-0,5	54,5	3,0	135,3	2,4	38,4	7,0
2003	364,0	7,7	109,8	0,2	54,1	-0,7	149,2	10,3	50,9	32,6
2004	343,7	-5,6	107,2	-2,4	52,7	-2,6	137,0	-8,2	46,8	-8,1
2005	335,4	-2,4	91,8	-14,4	51,2	-2,8	139,9	2,1	52,5	12,2
2006	328,7	-2,0	99,3	8,2	50,2	-2,0	137,1	-2,0	42,1	-19,8
Variation 1998-2006		-12,1		-22,1		-22,2		-8,0		28,0

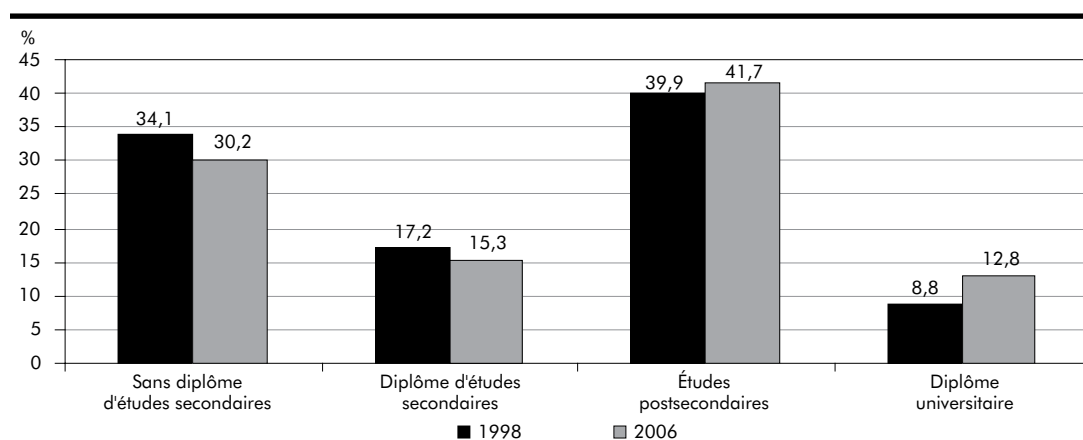
Source : Statistique Canada, Enquête sur la population active.

Traitement : Institut de la statistique du Québec.

##### 4.5 A Variation du nombre de chômeurs entre 1998 et 2006 selon le niveau d'études, Québec



##### 4.5 B Répartition du nombre de chômeurs selon le niveau d'études, Québec, 1998 et 2006





## 4.2 Durée du chômage

### **Durée moyenne du chômage selon le sexe et le groupe d'âge** (tableaux 4.6 et 4.7)

Alors qu'elle a diminué de façon constante entre 1998 et 2004, passant de 30,8 semaines à 20,0 semaines, la durée moyenne du chômage remonte légèrement en 2005 et 2006, soit à 20,2 semaines puis à 20,4 semaines. Globalement, sur la période 1998-2006, la durée moyenne du chômage diminue de 10,4 semaines. Ce recul est davantage le fait des hommes puisque leur durée moyenne diminue de manière plus importante que celle des femmes, soit de 13,2 semaines contre 6,7 semaines. Sur la période, les hommes affichent toujours des durées moyennes du chômage plus longues que celles des femmes, mais l'écart se rétrécit progressivement. L'année 2006 montre un important allongement de cette durée chez les femmes (+ 1,9 semaine) et une diminution chez les hommes (- 1,0 semaine). Par conséquent, la durée moyenne du chômage devient similaire chez les deux sexes en 2006, soit de 20,3 semaines chez les femmes et de 20,5 semaines chez les hommes.

La durée moyenne du chômage diminue au sein de chaque groupe d'âge sur la période. Le recul est plus important pour les 25-44 ans (- 16,0 semaines) que pour les deux autres groupes d'âge. Chez les 45 ans et plus, la baisse est de 6,7 semaines, et chez les 15-24 ans, de 5,9 semaines. En 2006, tout comme pour chacune des années de la période, la plus longue durée du chômage est observée chez les 45 ans et plus, soit de 30,6 semaines. Les 25-44 ans suivent avec une durée de 20,1 semaines. Quant aux 15-24 ans, leur durée du chômage n'est que de 8,5 semaines. Il n'est guère surprenant de constater que les jeunes détiennent les plus courtes durées, ce groupe étant caractérisé par une forte présence de l'emploi temporaire; les périodes de chômage chez les 15-24 ans sont, plus souvent que pour les autres groupes, des périodes de transition entre deux emplois.

### **Chômeurs selon la strate de durée, le sexe et le groupe d'âge** (tableaux 4.8 et 4.9)

Tout le long de la période, la durée moyenne du chômage est de moins de 27 semaines pour la plupart des chômeurs. La réduction de la durée moyenne du chômage se reflète également dans la répartition des

chômeurs selon la strate de durée. En 1998, la durée du chômage était inférieure à 27 semaines pour 70,3 % des chômeurs; cette proportion grimpe à 81,2 % en 2006. De 1998 à 2005, les hommes vivent des périodes de chômage de 27 semaines et plus dans une plus grande proportion que les femmes. Toutefois, la tendance se renverse en 2006 alors que 19,5 % des femmes sont dans cette situation contre 18,2 % des hommes.

L'analyse selon le groupe d'âge montre que ce sont les chômeurs de 45 ans et plus qui sont les plus susceptibles de vivre des périodes de chômage de 27 semaines et plus. En 2006, 26,7 % des chômeurs de ce groupe d'âge se retrouvent dans cette situation. Cette proportion est de 21,1 % chez les 25-44 ans tandis que peu de chômeurs de 15-24 ans sont concernés par cette situation, soit 5,5 %, en 2006. La proportion de chômeurs dont la durée du chômage est de 27 semaines et plus diminue dans tous les groupes d'âge sur la période.

### **Chômeurs de longue durée selon le sexe et le groupe d'âge** (tableaux 4.10 et 4.11)

La proportion de chômeurs de longue durée évolue sensiblement de la même manière que la proportion de chômeurs de 27 semaines et plus au cours de la période étudiée, soit une tendance à la baisse. En 1998, parmi l'ensemble des chômeurs, 19,4 % étaient dans cette situation depuis 52 semaines et plus; cette part descend à 12,0 % en 2006. Sur la période, le recul est plus marqué chez les hommes (- 10,0 points de pourcentage) que chez les femmes (- 4,2 points). En 2006, pour la première fois sur la période, la proportion de chômeurs de longue durée est plus élevée chez les femmes (12,2 %) que chez les hommes (11,7 %).

La tendance à la baisse se reflète également dans tous les groupes d'âge, plus particulièrement chez les 25-44 ans dont la proportion de chômeurs de longue durée diminue de 10,4 points sur la période pour s'établir à 12,5 % en 2006. Les 45 ans et plus demeurent le groupe ayant la plus forte proportion de chômeurs de longue durée malgré le recul de 6,2 points observé entre 1998 et 2006; cette proportion est de 18,9 % en 2006. Le chômage de longue durée se fait rare chez les 15-24 ans; il ne concerne que 2,7 % des chômeurs de ce groupe d'âge en 2006, alors que cette part était de 7,0 % en 1998 (- 4,3 points).

#### 4.6 Durée moyenne du chômage (en semaines) selon le sexe, Québec, 1998-2006

	Ensemble	Femmes	Hommes
	Semaines		
1998	30,8	27,0	33,7
1999	27,6	23,9	30,5
2000	24,8	21,7	27,3
2001	23,4	20,3	25,9
2002	23,2	19,9	25,7
2003	21,0	17,6	23,5
2004	20,0	18,5	21,2
2005	20,2	18,4	21,5
2006	20,4	20,3	20,5
Variation 1998-2006	-10,4	-6,7	-13,2

Source : Statistique Canada, Enquête sur la population active.

Traitement : Institut de la statistique du Québec.

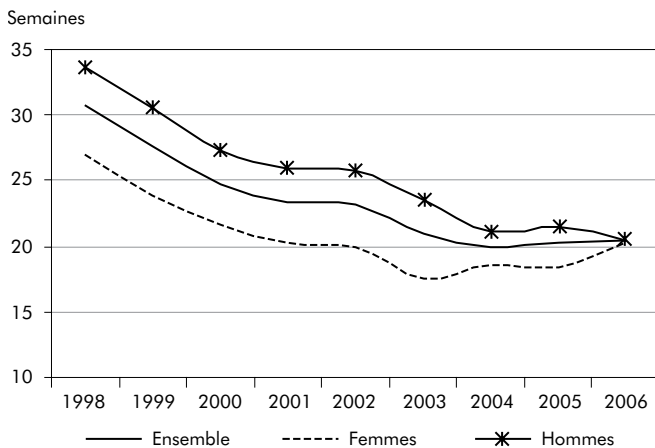
#### 4.7 Durée moyenne du chômage (en semaines) selon le groupe d'âge, Québec, 1998-2006

	Ensemble	15-24 ans	25-44 ans	45 ans et plus
	Semaines			
1998	30,8	14,4	36,1	37,3
1999	27,6	12,7	29,9	38,7
2000	24,8	12,6	25,6	35,1
2001	23,4	10,9	23,9	33,6
2002	23,2	9,7	22,5	35,9
2003	21,0	10,0	20,5	31,1
2004	20,0	10,1	21,4	27,3
2005	20,2	11,1	19,4	29,0
2006	20,4	8,5	20,1	30,6
Variation 1998-2006	-10,4	-5,9	-16,0	-6,7

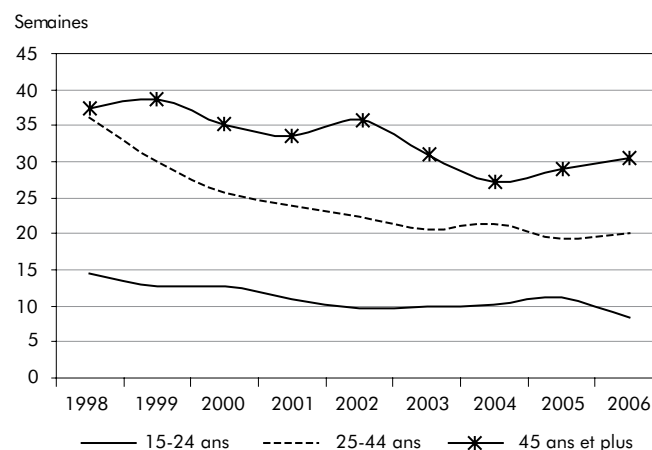
Source : Statistique Canada, Enquête sur la population active.

Traitement : Institut de la statistique du Québec.

##### 4.6 A Durée moyenne du chômage selon le sexe, Québec, 1998-2006



##### 4.7 A Durée moyenne du chômage selon le groupe d'âge, Québec, 1998-2006



#### 4.8 Chômeurs selon la strate de durée<sup>1</sup> et le sexe, Québec, 1998-2006

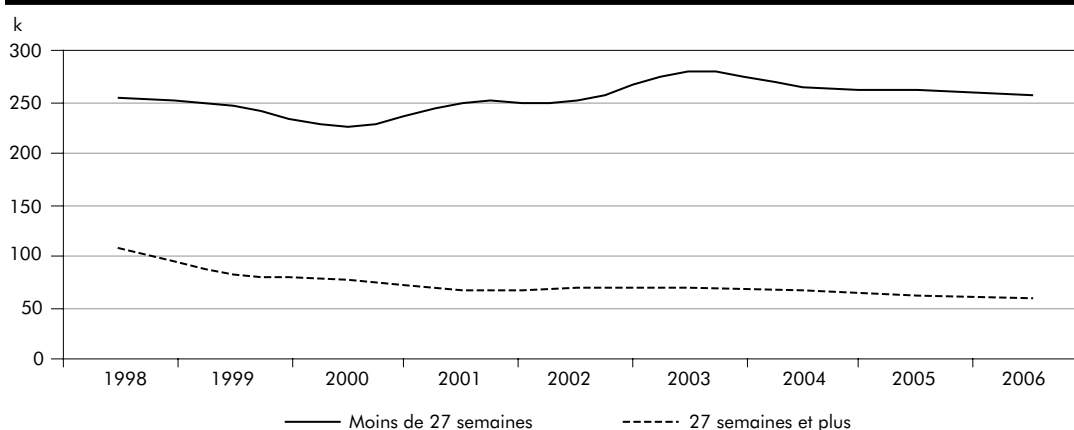
	Moins de 27 semaines			27 semaines et plus		
	Ensemble	Femmes	Hommes	Ensemble	Femmes	Hommes
	k					
1998	253,0	116,1	136,8	107,1	42,2	64,9
1999	247,2	110,7	136,5	81,3	30,1	51,2
2000	225,5	103,2	122,3	76,2	28,5	47,7
2001	249,3	113,0	136,2	67,5	26,2	41,3
2002	252,4	110,8	141,6	70,1	27,4	42,7
2003	280,5	125,8	154,6	69,5	23,6	45,8
2004	263,2	113,6	149,5	65,9	25,5	40,4
2005	261,0	110,4	150,6	61,2	24,6	36,6
2006	255,6	110,0	145,7	59,1	26,7	32,4

1. Les chômeurs pour lesquels la durée de chômage est inconnue ne sont pas pris en compte.

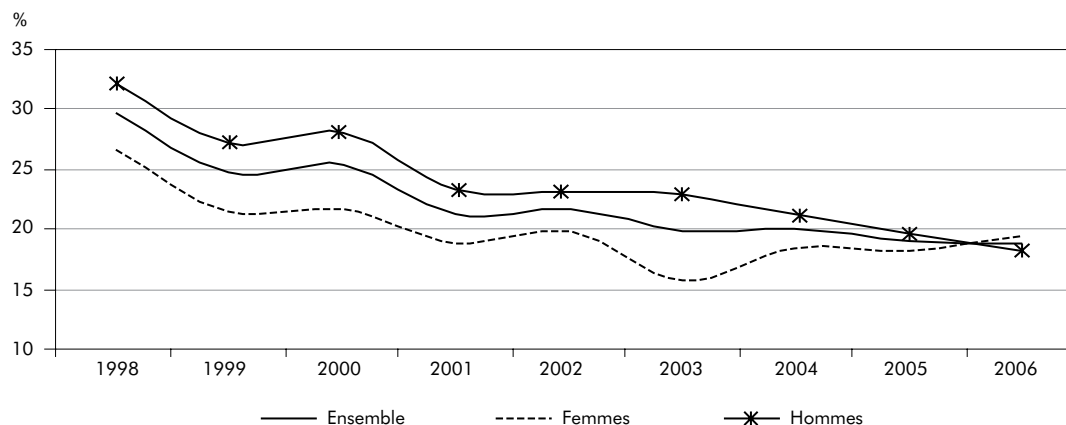
Source : Statistique Canada, Enquête sur la population active.

Traitement : Institut de la statistique du Québec.

#### 4.8 A Chômeurs selon la strate de durée, Québec, 1998-2006



#### 4.8 B Proportion des chômeurs depuis 27 semaines et plus selon le sexe, Québec, 1998-2006



#### 4.9 Chômeurs selon la strate de durée<sup>1</sup> et le groupe d'âge, Québec, 1998-2006

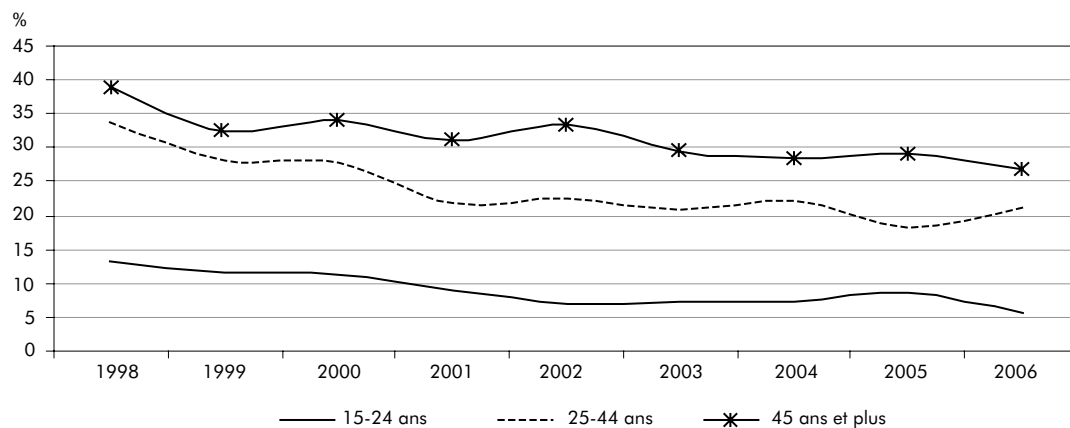
	Moins de 27 semaines				27 semaines et plus			
	Ensemble	15-24 ans	25-44 ans	45 ans et plus	Ensemble	15-24 ans	25-44 ans	45 ans et plus
k								
1998	253,0	81,0	116,7	55,3	107,1	12,3	59,2	35,6
1999	247,2	78,3	108,9	60,0	81,3	10,2	42,4	28,7
2000	225,5	70,6	99,4	55,4	76,2	9,1	38,5	28,6
2001	249,2	72,4	114,6	62,2	67,5	7,0	32,3	28,2
2002	252,5	77,3	111,1	64,0	70,1	5,9	32,2	32,1
2003	280,3	82,5	124,0	73,8	69,5	6,6	32,3	30,6
2004	263,2	82,4	113,0	67,8	65,9	6,6	32,1	27,2
2005	261,0	74,6	117,9	68,4	61,2	7,0	26,3	27,9
2006	255,6	77,6	104,6	73,4	59,1	4,5	27,9	26,7

1. Les chômeurs pour lesquels la durée de chômage est inconnue ne sont pas pris en compte.

Source : Statistique Canada, Enquête sur la population active.

Traitement : Institut de la statistique du Québec.

#### 4.9 A Proportion de chômeurs depuis 27 semaines et plus selon le groupe d'âge, Québec, 1998-2006



#### 4.10 Chômeurs de longue durée (52 semaines et plus) et proportion dans l'ensemble des chômeurs<sup>1</sup> selon le sexe, Québec, 1998-2006

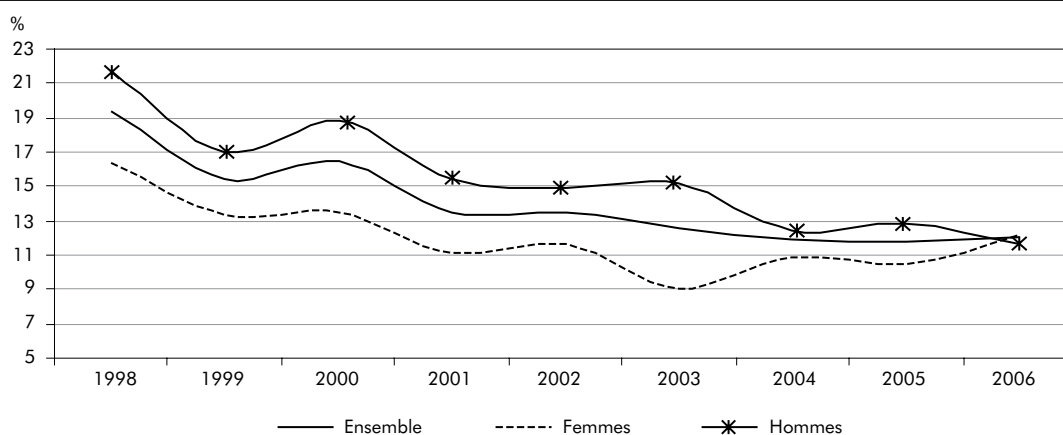
	Ensemble		Femmes		Hommes	
	Nombre de chômeurs de longue durée	Proportion	Nombre de chômeurs de longue durée	Proportion	Nombre de chômeurs de longue durée	Proportion
	k	%	k	%	k	%
1998	69,7	19,4	25,9	16,4	43,8	21,7
1999	50,8	15,5	18,8	13,4	32,0	17,0
2000	49,8	16,5	17,8	13,5	32,0	18,8
2001	42,8	13,5	15,4	11,1	27,4	15,4
2002	43,6	13,5	16,1	11,6	27,5	14,9
2003	44,2	12,6	13,5	9,0	30,5	15,2
2004	39,0	11,9	15,1	10,9	23,7	12,5
2005	38,1	11,8	14,2	10,5	23,9	12,8
2006	37,7	12,0	16,7	12,2	20,9	11,7
Variation 1998-2006 (points de %)		-7,4		-4,2		-10,0

1. Les chômeurs pour lesquels la durée de chômage est inconnue ne sont pas pris en compte.

Source : Statistique Canada, Enquête sur la population active.

Traitement : Institut de la statistique du Québec.

#### 4.10 A Proportion de chômeurs de longue durée selon le sexe, Québec, 1998-2006



#### 4.11 Chômeurs de longue durée (52 semaines et plus) et proportion dans l'ensemble des chômeurs<sup>1</sup> selon le groupe d'âge, Québec, 1998-2006

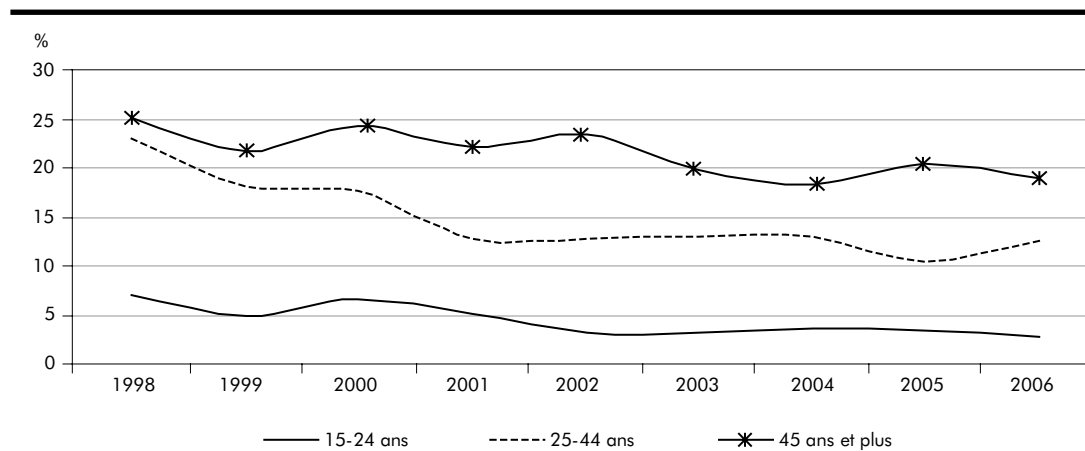
	Ensemble		15-24 ans		25-44 ans		45 ans et plus	
	Nombre de chômeurs de longue durée	Proportion	Nombre de chômeurs de longue durée	Proportion	Nombre de chômeurs de longue durée	Proportion	Nombre de chômeurs de longue durée	Proportion
	k	%	k	%	k	%	k	%
1998	69,7	19,4	6,5	7,0	40,2	22,9	22,8	25,1
1999	50,8	15,5	4,4	5,0	27,2	18,0	19,3	21,8
2000	49,8	16,5	5,2	6,5	24,3	17,6	20,3	24,2
2001	42,8	13,5	4,1	5,2	18,7	12,7	20,1	22,2
2002	43,6	13,5	2,8	3,4	18,3	12,8	22,6	23,5
2003	44,2	12,6	3,2	3,6	20,2	12,9	20,7	19,8
2004	39,0	11,9	2,8	3,1	18,7	12,9	17,5	18,4
2005	38,1	11,8	3,5	4,3	15,0	10,4	19,6	20,4
2006	37,7	12,0	2,2	2,7	16,6	12,5	18,9	18,9
Variation 1998-2006 (points de %)		-7,4		-4,3		-10,4		-6,2

1. Les chômeurs pour lesquels la durée de chômage est inconnue ne sont pas pris en compte.

Source : Statistique Canada, Enquête sur la population active.

Traitement : Institut de la statistique du Québec.

#### 4.11 A Proportion de chômeurs de longue durée selon le groupe d'âge, Québec, 1998-2006



### 4.3 Activités antérieures des chômeurs

#### Activités antérieures<sup>1</sup> des chômeurs selon le sexe (tableau 4.12)

Peu importe l'année, la majorité des chômeurs occupent un emploi avant d'être au chômage. Cependant, la proportion de personnes ayant eu cette activité avant d'être au chômage diminue au cours de la période, passant de 64,8 % en 1998 à 53,8 % en 2006. À l'inverse, il est de plus en plus fréquent que la période de chômage soit précédée d'une période de fréquentation scolaire; c'est le cas de 21,0 % des chômeurs en 2006 contre 16,7 % en 1998. Toutefois, c'est la catégorie « autres » qui gagne le plus en importance, sa proportion de chômeurs progressant de 18,5 % à 25,2 %.

L'évolution de la proportion de chômeurs dans chacune des activités va dans le même sens que l'ensemble tant chez les femmes que chez les hommes, mais les variations entre 1998 et 2006 sont plus importantes chez les hommes. Comme c'est le cas aussi tout le long de la période, la proportion de chômeurs ayant occupé un emploi avant d'être au chômage est plus faible, en 2006, chez les femmes que chez les hommes : les proportions respectives sont de 47,9 % et de 58,6 %. En contrepartie, les femmes sont proportionnellement plus nombreuses que les hommes à avoir été aux études (21,8 % contre 20,3 % en 2006) et à avoir déclaré d'« autres » activités (30,3 % contre 21,0 % en 2006). Sur la période, l'écart entre les proportions de femmes et d'hommes au sein de chacune des catégories d'activités diminue.

1. Les activités antérieures au chômage sont : avoir occupé un emploi (mise à pied permanente ou temporaire), occupera un emploi prochainement (être en attente), être aux études, tenir la maison et autres raisons. Une personne peut donc être en chômage (en recherche active d'emploi) sans avoir nécessairement travaillé dans les douze mois précédant l'enquête. Au tableau 4.12, la catégorie « autres » comprend toutes les raisons autres que le fait d'avoir occupé un emploi ou d'avoir été aux études.

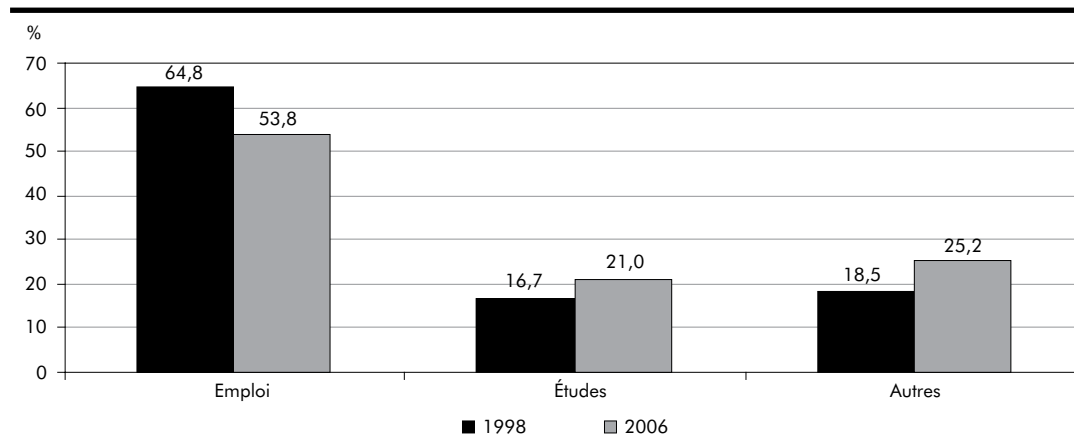
#### 4.12 Répartition des chômeurs selon l'activité antérieure et le sexe, Québec, 1998-2006

	Ensemble			Femmes			Hommes		
	Emploi	Études	Autres	Emploi	Études	Autres	Emploi	Études	Autres
	%								
1998	64,8	16,7	18,5	53,6	19,0	27,4	73,7	14,9	11,4
1999	64,8	16,7	18,5	55,4	18,2	26,3	72,1	15,5	12,5
2000	62,0	16,8	21,2	53,5	17,0	29,5	68,8	16,7	14,5
2001	60,6	16,7	22,7	52,8	17,5	29,7	66,9	16,1	17,0
2002	57,2	18,1	24,7	46,7	19,7	33,7	65,4	16,8	17,8
2003	57,3	18,0	24,8	49,5	19,0	31,4	63,2	17,1	19,6
2004	55,2	20,4	24,4	47,7	21,9	30,4	60,9	19,2	19,9
2005	53,6	19,7	26,7	46,2	21,0	32,8	59,1	18,8	22,1
2006	53,8	21,0	25,2	47,9	21,8	30,3	58,6	20,3	21,0

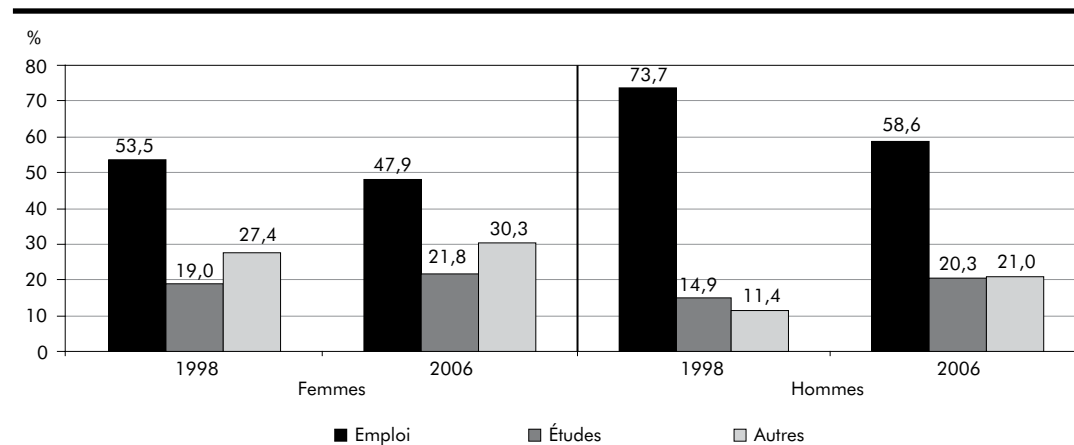
Source : Statistique Canada, Enquête sur la population active.

Traitement : Institut de la statistique du Québec.

##### 4.12 A Répartition des chômeurs selon l'activité antérieure, Québec, 1998 et 2006



##### 4.12 B Répartition des chômeurs selon l'activité antérieure et le sexe, Québec, 1998 et 2006





## 4.4 Taux de chômage

### Taux de chômage selon le sexe et le groupe d'âge (tableaux 4.13 à 4.15)

En 2006, le taux de chômage diminue et se fixe à 8,0 %, soit un recul de 0,3 point de pourcentage par rapport à 2005. Il s'agit d'un nouveau record annuel (depuis 1976, première année de la série chronologique) puisque ce taux est inférieur au seuil précédent établi en 2005 (8,3 %). Le taux de chômage a reculé de 1998 à 2000, puis a connu des fluctuations entre 2000 et 2003, pour diminuer de nouveau de 2003 à 2006. Sur la période, le taux de chômage le plus élevé est noté en 1998, soit 10,3 %.

Le taux de chômage des femmes se maintient à 7,5 % en 2006, son plus bas niveau historiquement. Celui des hommes connaît une forte baisse, passant de 9,0 % à 8,5 %, atteignant ainsi son deuxième plus bas niveau depuis 1976 (8,1 %). Pour chaque année de la période, le taux de chômage est plus élevé chez les hommes que chez les femmes. La diminution du taux de chômage au cours de la période est plus importante chez les femmes (– 2,6 points de pourcentage) que chez les hommes (– 1,9 point), de sorte que l'écart entre les sexes s'élargit. L'écart le plus grand est noté en 2005 (1,5 point), le recul du taux de chômage chez les hommes en 2006 ayant permis de le réduire à 1,0 point. En 1998, il n'était que de 0,3 point.

En 2006, seuls les 25-44 ans voient leur taux de chômage diminuer; celui-ci s'établit à 7,3 %, son deuxième plus bas niveau depuis 1976 (6,6 %). Cela représente une baisse de 2,1 points de pourcentage par rapport à 1998. Chez les 45-54 ans, le taux de chômage recule de 1,4 point sur la période. Plus précisément, il a diminué entre 1998 et 2004, se fixant à 6,5 %, niveau où il se maintient depuis. Il faut remonter jusqu'en 1977 pour observer un taux aussi bas. Le taux de chômage augmente de 0,1 point chez les 15-24 ans en 2006, s'établissant à 13,6 %. Malgré cette hausse, il s'agit du groupe qui connaît la plus forte diminution sur la période, soit de 3,7 points. Par ailleurs, les 15-24 ans sont ceux dont le taux de chômage connaît les plus importantes fluctuations sur la période. Le taux le plus faible pour ce groupe a été enregistré en 1988 (13,0 %). En 2006, on note également une hausse du taux de chômage chez les 55 ans et plus; celui-ci passe de 6,7 % à 7,1 %. Le

plus bas niveau pour ce groupe a été atteint en 1981 (5,9 %). Le taux de chômage diminue de 2,2 points pour ce groupe sur la période étudiée.

Tout le long de la période, les 15-24 ans affichent des taux de chômage nettement supérieurs à ceux des autres groupes d'âge, mais l'importante baisse qu'a connue ce groupe, particulièrement au début de la période, lui permet de réduire son écart avec les autres groupes. Le groupe des 45-54 ans présente le plus bas taux de chômage chaque année, de 1998 à 2006; ces taux annuels sont légèrement inférieurs à ceux des 25-44 ans et 55 ans et plus. D'ailleurs, ces deux derniers groupes affichent généralement des taux de chômage similaires sur la période.

L'analyse croisée entre le sexe et le groupe d'âge montre que l'écart du taux de chômage entre les sexes s'agrandit au cours de la période pour chaque groupe d'âge. Chez les 15-24 ans et les 25-44 ans, le taux de chômage des hommes est supérieur à celui des femmes tout le long de la période étudiée. L'écart entre les sexes est beaucoup plus important chez les 15-24 ans. Pour ce groupe, l'écart s'accroît au cours de la période : il passe de 2,3 points de pourcentage en 1998 à 4,4 points en 2005, puis rétrécit considérablement en 2006, à 3,0 points. Chez les 25-44 ans, l'écart est plus faible, se maintenant entre 0,6 et 1,3 point au cours de la période; il se fixe à 0,8 point en 2006, soit 0,2 point de plus qu'en 1998. Chez les 45-54 ans, le taux de chômage est inférieur chez les femmes depuis 2002, pour un écart de 0,7 point en 2006. Avant 2002, le taux de chômage des 45-54 ans était tantôt à l'avantage des hommes et tantôt à celui des femmes. Une situation similaire est observée chez les personnes de 55 ans et plus. Le taux de chômage des femmes, plus élevé jusqu'en 2001, devient inférieur ou similaire à celui des hommes par la suite (sauf en 2004).

### Taux de chômage selon le niveau d'études et le sexe (tableaux 4.16 et 4.17)

Le taux de chômage diffère grandement d'un niveau d'études à l'autre. Les résultats révèlent que plus une personne est scolarisée, moins elle est susceptible, en général, de se retrouver au chômage. Ainsi, peu importe l'année, les personnes n'ayant pas obtenu

de diplôme d'études secondaires se démarquent par un taux de chômage nettement supérieur aux taux des autres niveaux d'études. C'est d'ailleurs le cas en 2006 alors que le taux de chômage de ce groupe se fixe à 15,3 %. Les personnes qui détiennent un diplôme d'études secondaires présentent un taux de chômage moindre; elles sont suivies de près par celles ayant fait des études postsecondaires. En 2006, leurs taux de chômage respectifs sont de 7,7 % et 7,1 %. Le plus faible taux de chômage est enregistré chez les diplômés universitaires, année après année; il s'établit à 6,2 % en 2006. C'est le seul groupe pour lequel une augmentation du taux de chômage est enregistrée entre 1998 et 2006 puisque celui-ci diminue pour les autres niveaux d'études; cela a pour effet de réduire l'écart entre ce groupe et les divers niveaux. Les diplômés universitaires affichaient en 1998 un taux de chômage inférieur de 5,9 points de pourcentage à celui des détenteurs d'un diplôme d'études secondaires. Cet écart n'est plus que de 1,5 point en 2006.

L'analyse du taux de chômage selon le niveau d'études et le sexe montre des différences entre les groupes. Chez les personnes n'ayant pas complété leurs études secondaires, le taux de chômage des femmes est plutôt stable sur la période (– 0,1 point) alors que celui des hommes recule de 1,9 point. Le taux de chômage des femmes, quasiment identique à celui des hommes en 1998 (16,4 % contre 16,5 %), lui devient supérieur dès 1999. En 2006, chez les personnes n'ayant pas obtenu de diplôme d'études secondaires, le taux de chômage est de 16,3 % chez les femmes et de 14,6 % chez les hommes. Chez les diplômés du secondaire, les hommes présentent un taux de chômage plus élevé à chaque année. L'écart entre les sexes s'élargit au cours de la période en raison d'une diminution plus forte du taux de chômage chez les femmes (– 3,7 points) que chez les hommes (– 2,7 points); en 2006, les taux respectifs sont de 6,8 % et 8,6 %. Le taux de chômage diminue également plus fortement chez les femmes (– 2,9 points) que chez les hommes (– 1,5 point) dans le cas des personnes ayant fait des études postsecondaires. Les hommes affichent un taux supérieur à celui des femmes depuis 2000 et, en 2006, les taux se fixent respectivement à 7,6 % et

6,6 %. La seule hausse du taux de chômage sur la période, quoique limitée, est notée chez les hommes détenant un diplôme universitaire (+ 0,3 point) alors qu'un recul de 0,4 point est enregistré du côté des femmes. Le taux de chômage est plus élevé chez les hommes de ce groupe pour la plupart des années, mais l'écart entre les sexes n'est pas très important de façon générale. En 2006, le taux de chômage des femmes de ce groupe est de 4,6 % et celui des hommes est de 5,2 %.

### 4.13 Taux de chômage selon le sexe, Québec, 1998-2006

	Ensemble	Femmes	Hommes	Écart Hommes-Femmes
	%			Points de %
1998	10,3	10,1	10,4	0,3
1999	9,3	8,9	9,7	0,8
2000	8,5	8,2	8,7	0,5
2001	8,8	8,5	9,0	0,5
2002	8,6	8,1	9,1	1,0
2003	9,1	8,5	9,7	1,2
2004	8,5	7,8	9,1	1,3
2005	8,3	7,5	9,0	1,5
2006	8,0	7,5	8,5	1,0
Variation 1998-2006 (points de %)	-2,3	-2,6	-1,9	

Source : Statistique Canada, Enquête sur la population active.

Traitement : Institut de la statistique du Québec.

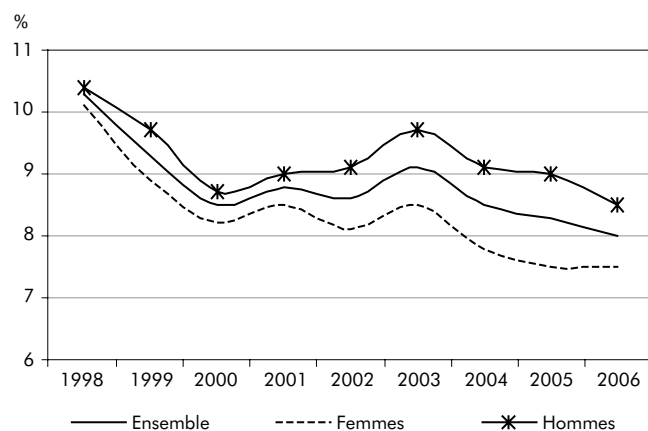
### 4.14 Taux de chômage selon le groupe d'âge, Québec, 1998-2006

	Ensemble	15-24 ans	25-44 ans	45-54 ans	55 ans et plus
	%				
1998	10,3	17,3	9,4	7,9	9,3
1999	9,3	15,8	8,2	7,7	8,5
2000	8,5	13,9	7,6	7,2	7,4
2001	8,8	13,7	8,1	7,2	8,2
2002	8,6	13,6	7,8	7,1	8,4
2003	9,1	14,1	8,5	7,3	8,5
2004	8,5	14,4	7,9	6,5	7,4
2005	8,3	13,5	7,9	6,5	6,7
2006	8,0	13,6	7,3	6,5	7,1
Variation 1998-2006 (points de %)	-2,3	-3,7	-2,1	-1,4	-2,2

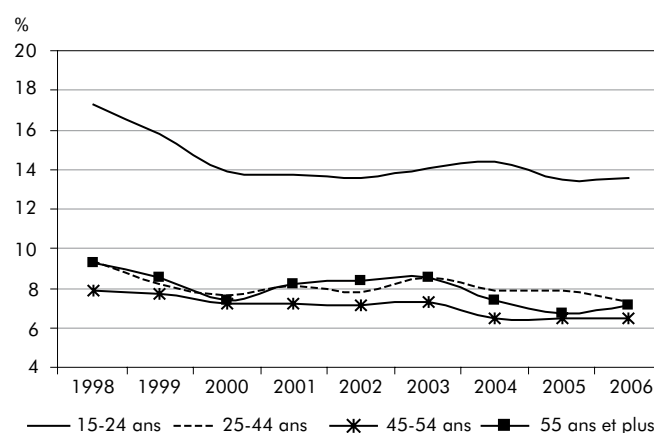
Source : Statistique Canada, Enquête sur la population active.

Traitement : Institut de la statistique du Québec.

#### 4.13 A Taux de chômage selon le sexe, Québec, 1998-2006



#### 4.14 A Taux de chômage selon le groupe d'âge, Québec, 1998-2006



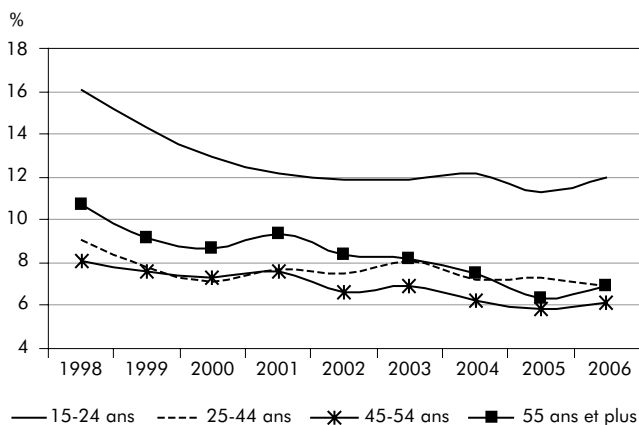
#### 4.15 Taux de chômage selon le groupe d'âge, femmes et hommes, Québec, 1998-2006

	Femmes					Hommes				
	Ensemble	15-24 ans	25-44 ans	45-54 ans	55 ans et plus	Ensemble	15-24 ans	25-44 ans	45-54 ans	55 ans et plus
	%									
1998	10,1	16,1	9,1	8,1	10,7	10,4	18,4	9,7	7,8	8,6
1999	8,9	14,3	7,8	7,6	9,2	9,7	17,0	8,6	7,8	8,1
2000	8,2	12,9	7,1	7,3	8,7	8,7	14,8	8,0	7,0	6,6
2001	8,5	12,2	7,7	7,6	9,3	9,0	15,0	8,4	6,8	7,6
2002	8,1	11,9	7,5	6,6	8,4	9,1	15,1	8,1	7,5	8,5
2003	8,5	11,9	8,1	6,9	8,2	9,7	16,2	8,8	7,6	8,7
2004	7,8	12,2	7,2	6,2	7,5	9,1	16,5	8,5	6,7	7,3
2005	7,5	11,3	7,3	5,8	6,3	9,0	15,7	8,4	7,1	6,9
2006	7,5	12,0	6,9	6,1	6,9	8,5	15,0	7,7	6,8	7,2
Variation 1998-2006 (points de %)	-2,6	-4,1	-2,2	-2,0	-3,8	-1,9	-3,4	-2,0	-1,0	-1,4

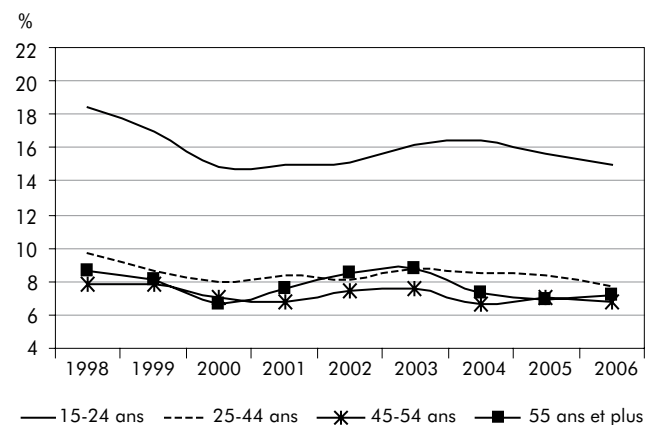
Source : Statistique Canada, Enquête sur la population active.

Traitement : Institut de la statistique du Québec.

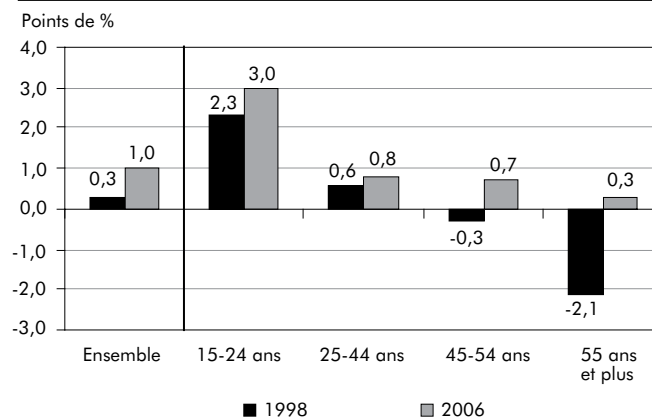
##### 4.15 A Taux de chômage selon le groupe d'âge, femmes, Québec, 1998-2006



##### 4.15 B Taux de chômage selon le groupe d'âge, hommes, Québec, 1998-2006



##### 4.15 C Écart hommes-femmes du taux de chômage selon le groupe d'âge, Québec, 1998 et 2006



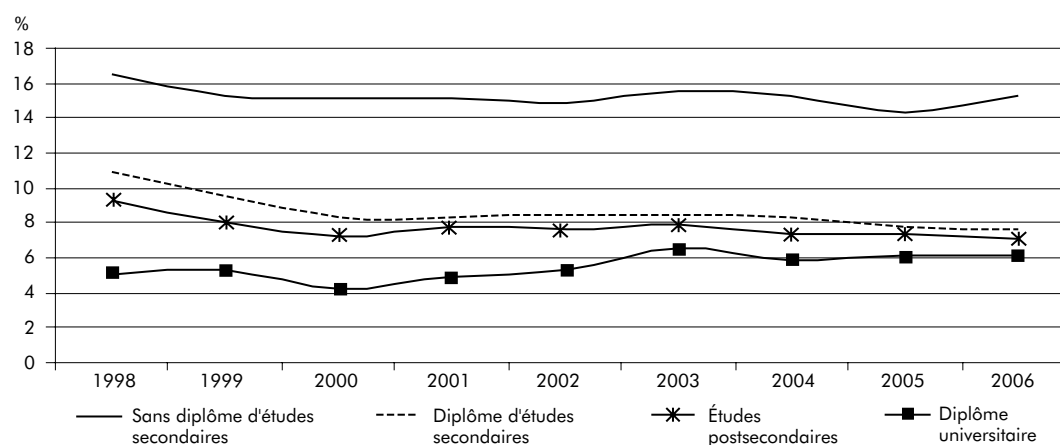
#### 4.16 Taux de chômage selon le niveau d'études, Québec, 1998-2006

	Ensemble	Sans diplôme d'études secondaires	Diplôme d'études secondaires	Études postsecondaires	Diplôme universitaire
	%				
1998	10,3	16,5	10,9	9,3	5,0
1999	9,3	15,3	9,6	8,1	5,3
2000	8,5	15,2	8,3	7,2	4,2
2001	8,8	15,2	8,3	7,8	4,9
2002	8,6	14,9	8,4	7,6	5,3
2003	9,1	15,5	8,5	7,9	6,6
2004	8,5	15,3	8,3	7,3	5,8
2005	8,3	14,3	7,8	7,4	6,2
2006	8,0	15,3	7,7	7,1	6,2
Variation 1998-2006 (points de %)	-2,3	-1,2	-3,2	-2,2	1,2

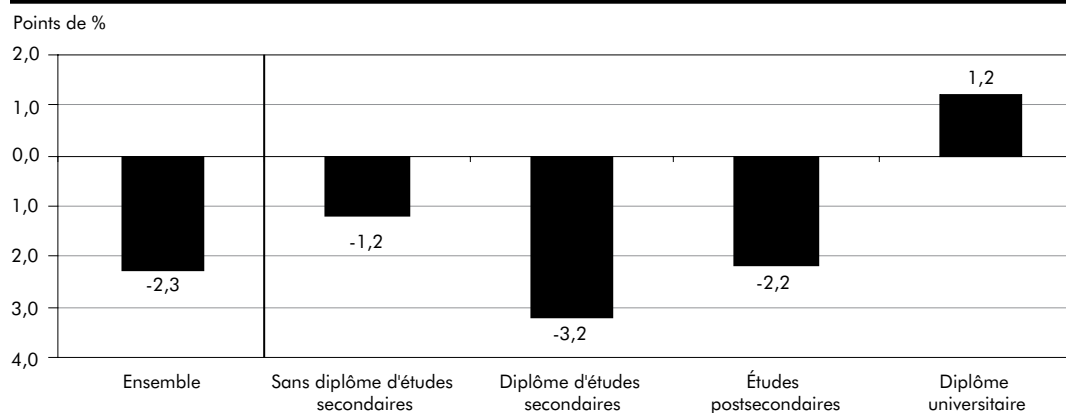
Source : Statistique Canada, Enquête sur la population active.

Traitement : Institut de la statistique du Québec.

#### 4.16 A Taux de chômage selon le niveau d'études, Québec, 1998-2006



#### 4.16 B Variation du taux de chômage entre 1998 et 2006 selon le niveau d'études, Québec



**4.17 Taux de chômage selon le niveau d'études et le sexe, Québec, 1998-2006**

	Ensemble			Sans diplôme d'études secondaires			Diplôme d'études secondaires		
	Femmes	Hommes	Écart Hommes- Femmes	Femmes	Hommes	Écart Hommes- Femmes	Femmes	Hommes	Écart Hommes- Femmes
	%	Points de %		%	Points de %		%	Points de %	
1998	10,1	10,4	0,3	16,4	16,5	0,1	10,5	11,3	0,8
1999	8,9	9,7	0,8	15,5	15,2	-0,3	9,0	10,2	1,2
2000	8,2	8,7	0,5	17,2	14,0	-3,2	8,3	8,4	0,1
2001	8,5	9,0	0,5	16,3	14,6	-1,7	8,0	8,5	0,5
2002	8,1	9,1	1,0	15,5	14,6	-0,9	8,1	8,6	0,5
2003	8,5	9,7	1,2	16,0	15,2	-0,8	8,0	9,0	1,0
2004	7,8	9,1	1,3	15,9	15,0	-0,9	7,3	9,1	1,8
2005	7,5	9,0	1,5	15,2	13,9	-1,3	7,4	8,1	0,7
2006	7,5	8,5	1,0	16,3	14,6	-1,7	6,8	8,6	1,8
Variation									
1998-2006 (points de %)	-2,6	-1,9	0,7	-0,1	-1,9	-1,8	-3,7	-2,7	1,0
Études postsecondaires									
	Femmes	Hommes	Écart Hommes- Femmes	Femmes	Hommes	Écart Hommes- Femmes			
	%	Points de %		%	Points de %				
1998	9,5	9,1	-0,4	5,0	4,9	-0,1			
1999	8,1	8,1	0,0	5,0	5,6	0,6			
2000	6,6	7,7	1,1	4,0	4,4	0,4			
2001	7,6	8,1	0,5	4,9	4,9	0,0			
2002	6,9	8,2	1,3	5,3	5,2	-0,1			
2003	7,3	8,5	1,2	6,3	6,9	0,6			
2004	6,4	8,0	1,6	5,8	5,8	0,0			
2005	6,4	8,3	1,9	5,6	6,7	1,1			
2006	6,6	7,6	1,0	4,6	5,2	0,6			
Variation									
1998-2006 (points de %)	-2,9	-1,5	1,4	-0,4	0,3	0,7			

Source : Statistique Canada, Enquête sur la population active.

Traitement : Institut de la statistique du Québec.

**4.17 A Variation du taux de chômage entre 1998 et 2006 selon le niveau d'études et le sexe, Québec**