

Population en âge de travailler au Québec, 1998-2006

2.1 Population en âge de travailler

Population en âge de travailler (tableaux 2.1 à 2.4)

En 2006, le taux de croissance annuel de la population en âge de travailler se maintient à son niveau de 2005, soit 1,1 % : celle-ci se fixe à 6 251 500 personnes. Ce taux de croissance a augmenté de manière régulière depuis 1998 alors qu'il était de 0,6 %. Sur l'ensemble de la période 1998-2006, la population en âge de travailler progresse de 7,7 %. Quoique la croissance soit plus soutenue chez les hommes (+ 8,1 %) que chez les femmes (+ 7,3 %) pour cette période, celles-ci demeurent plus nombreuses (3 178 100) que les hommes (3 073 400) en 2006 dans la population en âge de travailler.

La population des 55 ans et plus continue de croître à un rythme élevé, les taux de croissance annuels étant de plus de 3 % depuis 2001 : entre 1998 et 2006, elle progresse de 27,0 %. Cela n'a rien d'étonnant avec l'entrée progressive des baby-boomers dans ce groupe d'âge. Le rythme de croissance de la population des 45-54 ans s'essouffle en 2006 (+ 1,6 %) mais une importante hausse, de 18,1 %, est notée sur la période 1998-2006. Le groupe des 25-44 ans voit sa population diminuer de 5,8 % sur la période. Pour sa part, la population des 15-24 ans renoue avec la croissance (+ 0,1 %) en 2006 après cinq années consécutives de baisse. Entre 1998 et 2006, on n'enregistre pour ce groupe qu'un faible recul de 1,6 %.

L'analyse de la population en âge de travailler selon les genres et le groupe d'âge nous mène à faire les mêmes constats tant chez les femmes que chez les hommes.

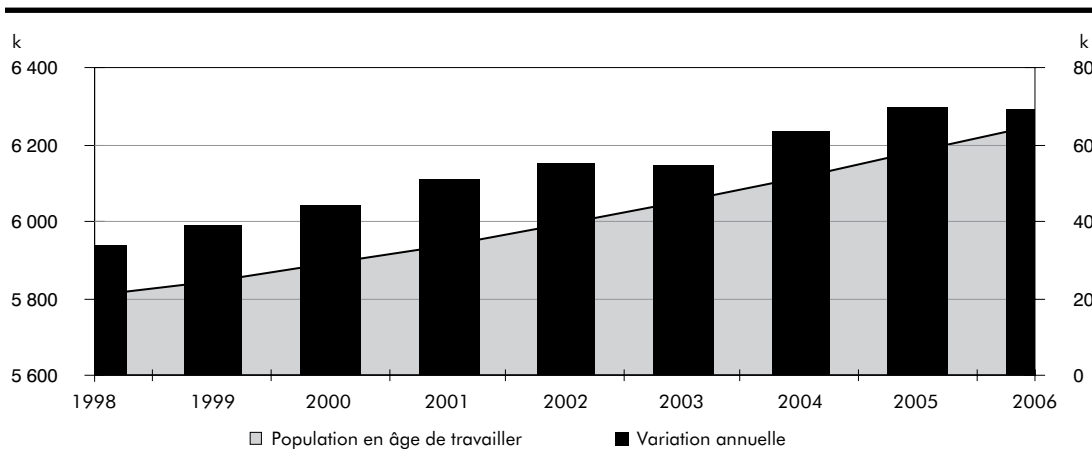
2.1 Population en âge de travailler selon le sexe, Québec, 1998-2006

	Ensemble			Femmes			Hommes		
	Niveau	Variation		Niveau	Variation		Niveau	Variation	
	k	k	%	k	k	%	k	k	%
1998	5 806,0	33,9	0,6	2 962,4	13,0	0,4	2 843,6	21,0	0,7
1999	5 845,0	39,0	0,7	2 981,7	19,3	0,7	2 863,4	19,8	0,7
2000	5 889,0	44,0	0,8	3 002,3	20,6	0,7	2 886,7	23,3	0,8
2001	5 939,9	50,9	0,9	3 025,8	23,5	0,8	2 914,1	27,4	0,9
2002	5 995,0	55,1	0,9	3 052,2	26,4	0,9	2 942,8	28,7	1,0
2003	6 049,4	54,4	0,9	3 079,2	27,0	0,9	2 970,1	27,3	0,9
2004	6 112,8	63,4	1,0	3 110,3	31,1	1,0	3 002,5	32,4	1,1
2005	6 182,2	69,4	1,1	3 144,2	33,9	1,1	3 038,0	35,5	1,2
2006	6 251,5	69,3	1,1	3 178,1	33,9	1,1	3 073,4	35,4	1,2
Variation 1998-2006		445,5	7,7		215,7	7,3		229,8	8,1

Source : Statistique Canada, Enquête sur la population active.

Traitement : Institut de la statistique du Québec.

2.1 A Population en âge de travailler, Québec, 1998-2006



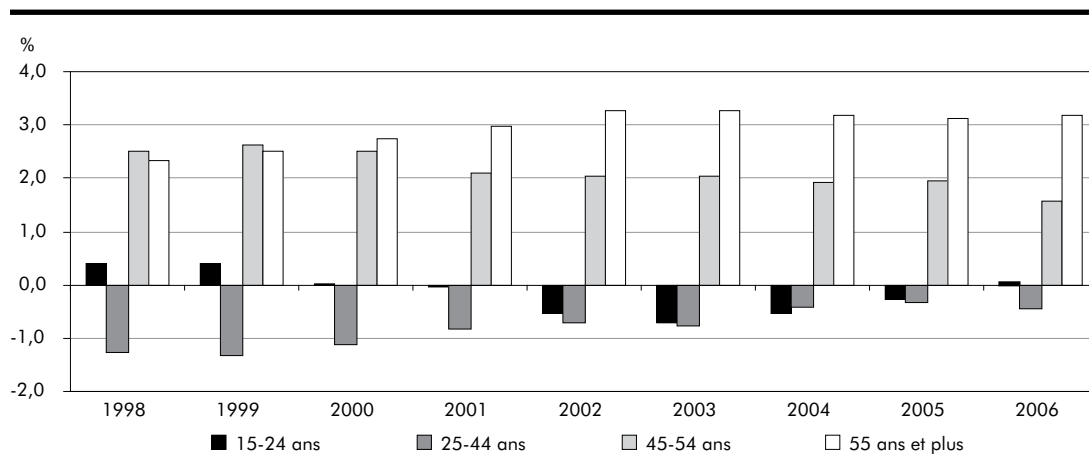
2.2 Population en âge de travailler selon le groupe d'âge, Québec, 1998-2006

	Ensemble			15-24 ans			25-44 ans			45-54 ans			55 ans et plus		
	Niveau		Variation	Niveau		Variation	Niveau		Variation	Niveau		Variation	Niveau		Variation
	k	k	%	k	k	%	k	k	%	k	k	%	k	k	%
1998	5 806,0	33,9	0,6	966,4	3,8	0,4	2 295,2	-29,5	-1,3	1 031,9	25,2	2,5	1 512,6	34,5	2,3
1999	5 845,0	39,0	0,7	970,3	3,9	0,4	2 265,0	-30,2	-1,3	1 058,9	27,0	2,6	1 550,7	38,1	2,5
2000	5 889,0	44,0	0,8	970,4	0,1	0,0	2 239,8	-25,2	-1,1	1 085,5	26,6	2,5	1 593,3	42,6	2,7
2001	5 939,9	50,9	0,9	970,0	-0,4	0,0	2 221,0	-18,8	-0,8	1 108,4	22,9	2,1	1 640,5	47,2	3,0
2002	5 995,0	55,1	0,9	964,8	-5,2	-0,5	2 205,4	-15,6	-0,7	1 130,9	22,5	2,0	1 693,9	53,4	3,3
2003	6 049,4	54,4	0,9	957,8	-7,0	-0,7	2 188,3	-17,1	-0,8	1 154,1	23,2	2,1	1 749,3	55,4	3,3
2004	6 112,8	63,4	1,0	952,8	-5,0	-0,5	2 178,8	-9,5	-0,4	1 176,3	22,2	1,9	1 804,8	55,5	3,2
2005	6 182,2	69,4	1,1	950,2	-2,6	-0,3	2 171,7	-7,1	-0,3	1 199,3	23,0	2,0	1 861,0	56,2	3,1
2006	6 251,5	69,3	1,1	950,8	0,6	0,1	2 162,1	-9,6	-0,4	1 218,3	19,0	1,6	1 920,3	59,3	3,2
Variation 1998-2006		445,5	7,7		-15,6	-1,6		-133,1	-5,8		186,4	18,1		407,7	27,0

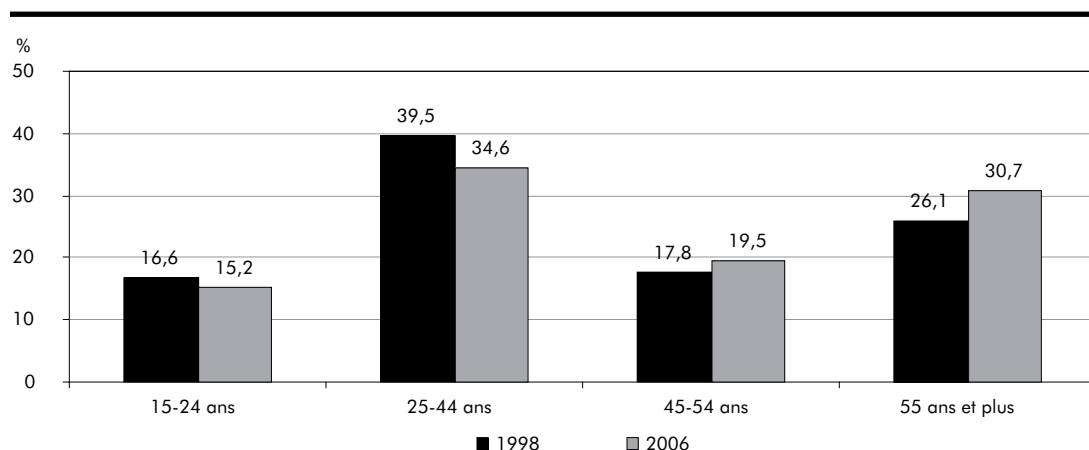
Source : Statistique Canada, Enquête sur la population active.

Traitement : Institut de la statistique du Québec.

2.2 A Variation de la population en âge de travailler selon le groupe d'âge, Québec, 1998-2006



2.2 B Répartition de la population en âge de travailler selon le groupe d'âge, Québec, 1998 et 2006



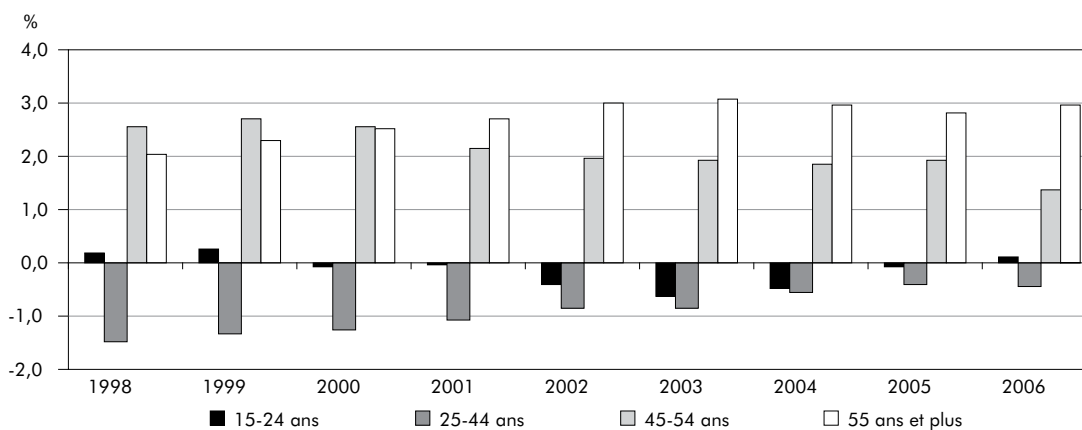
2.3 Population en âge de travailler selon le groupe d'âge, femmes, Québec, 1998-2006

	Ensemble		15-24 ans		25-44 ans		45-54 ans		55 ans et plus	
	Niveau	Variation	Niveau	Variation	Niveau	Variation	Niveau	Variation	Niveau	Variation
	k	%	k	%	k	%	k	%	k	%
1998	2 962,4	0,4	471,8	0,2	1 139,1	-1,5	521,2	2,5	830,4	2,1
1999	2 981,7	0,7	473,1	0,3	1 123,9	-1,3	535,2	2,7	849,6	2,3
2000	3 002,3	0,7	472,7	-0,1	1 109,7	-1,3	548,9	2,6	871,0	2,5
2001	3 025,8	0,8	472,6	0,0	1 097,9	-1,1	560,6	2,1	894,6	2,7
2002	3 052,2	0,9	470,6	-0,4	1 088,4	-0,9	571,7	2,0	921,5	3,0
2003	3 079,2	0,9	467,7	-0,6	1 079,1	-0,9	582,8	1,9	949,7	3,1
2004	3 110,3	1,0	465,4	-0,5	1 073,3	-0,5	593,6	1,9	977,9	3,0
2005	3 144,2	1,1	465,0	-0,1	1 068,9	-0,4	605,1	1,9	1 005,3	2,8
2006	3 178,1	1,1	465,5	0,1	1 064,1	-0,4	613,5	1,4	1 035,0	3,0
Variation 1998-2006		7,3		-1,3		-6,6		17,7		24,6

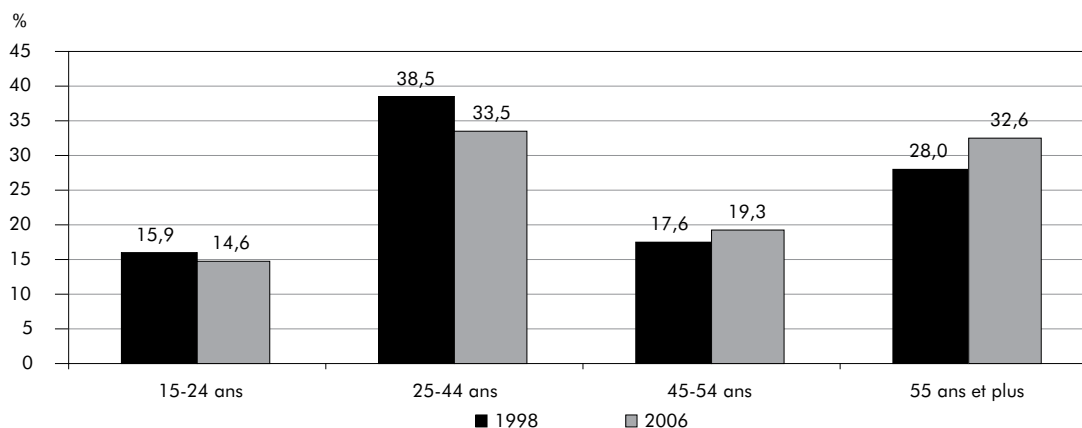
Source : Statistique Canada, Enquête sur la population active.

Traitement : Institut de la statistique du Québec.

2.3 A Variation de la population en âge de travailler selon le groupe d'âge, femmes, Québec, 1998-2006



2.3 B Répartition de la population en âge de travailler selon le groupe d'âge, femmes, Québec, 1998 et 2006



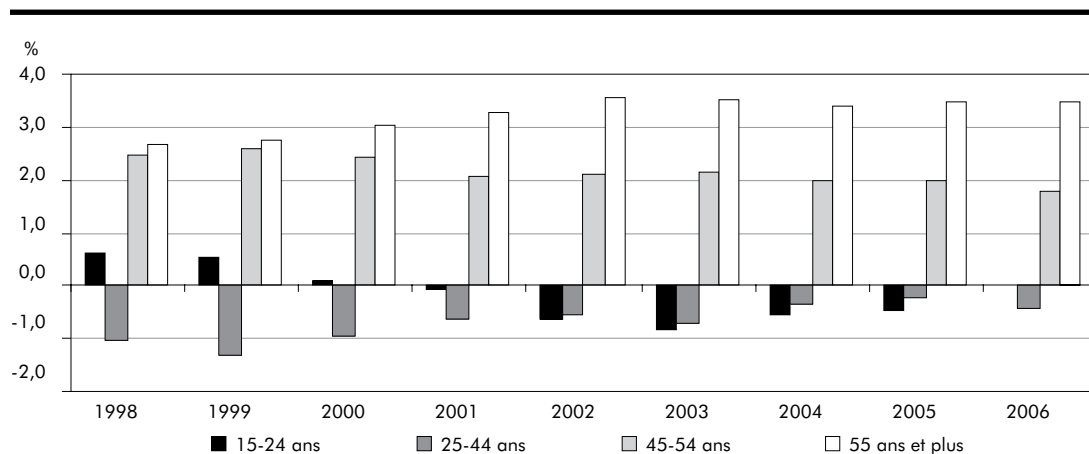
2.4 Population en âge de travailler selon le groupe d'âge, hommes, Québec, 1998-2006

	Ensemble		15-24 ans		25-44 ans		45-54 ans		55 ans et plus	
	Niveau	Variation	Niveau	Variation	Niveau	Variation	Niveau	Variation	Niveau	Variation
	k	%	k	%	k	%	k	%	k	%
1998	2 843,6	0,7	494,6	0,6	1 156,1	-1,0	510,7	2,5	682,2	2,7
1999	2 863,4	0,7	497,3	0,5	1 141,1	-1,3	523,9	2,6	701,1	2,8
2000	2 886,7	0,8	497,8	0,1	1 130,1	-1,0	536,6	2,4	722,3	3,0
2001	2 914,1	0,9	497,4	-0,1	1 123,0	-0,6	547,7	2,1	745,9	3,3
2002	2 942,8	1,0	494,2	-0,6	1 117,0	-0,5	559,2	2,1	772,3	3,5
2003	2 970,1	0,9	490,1	-0,8	1 109,2	-0,7	571,3	2,2	799,6	3,5
2004	3 002,5	1,1	487,4	-0,6	1 105,5	-0,3	582,7	2,0	826,9	3,4
2005	3 038,0	1,2	485,2	-0,5	1 102,8	-0,2	594,2	2,0	855,7	3,5
2006	3 073,4	1,2	485,3	0,0	1 098,0	-0,4	604,7	1,8	885,3	3,5
Variation 1998-2006		8,1		-1,9		-5,0		18,4		29,8

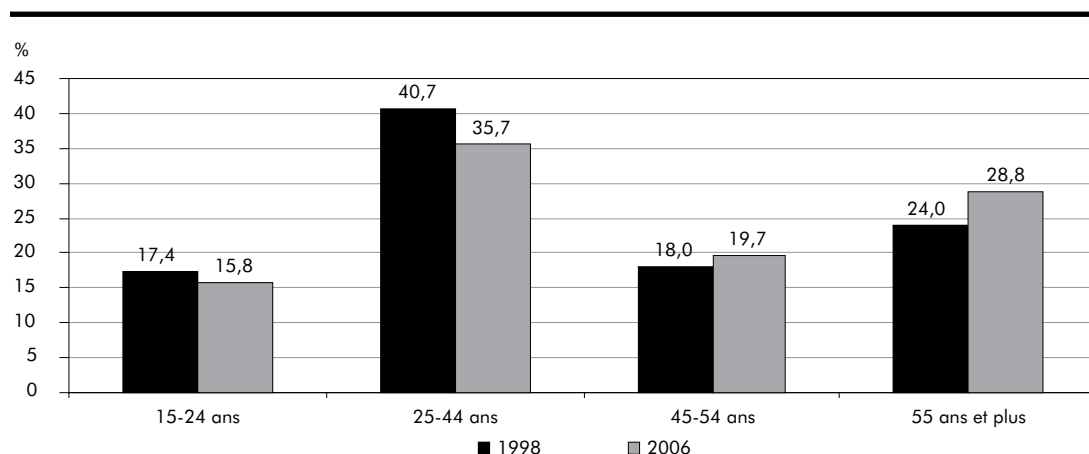
Source : Statistique Canada, Enquête sur la population active.

Traitement : Institut de la statistique du Québec.

2.4 A Variation de la population en âge de travailler selon le groupe d'âge, hommes, Québec, 1998-2006



2.4 B Répartition de la population en âge de travailler selon le groupe d'âge, hommes, Québec, 1998 et 2006



2.2 Population active

Population active selon le sexe et le groupe d'âge (tableaux 2.5 à 2.8)

La population active s'accroît de 41 500 personnes (+ 1,0 %) en 2006, une croissance limitée même si elle est supérieure à celle observée en 2005 (+ 0,7 %). La population active s'élève ainsi à un niveau annuel record de 4 094 200 personnes en 2006. Le taux de croissance de la population active des femmes (+ 1,4 %) est le double de celui des hommes (+ 0,7 %) en 2006, mais ceux-ci demeurent plus nombreux. L'analyse selon le groupe d'âge montre qu'en 2006, la plus forte hausse de la population active a eu lieu chez les personnes âgées de 55 ans et plus (+ 5,6 %), ce qui ne surprend guère puisque ce groupe connaît également la plus importante augmentation de la population en âge de travailler. Les personnes âgées de 45 à 54 ans viennent au deuxième rang avec un taux de croissance annuel de 1,6 % en 2006. La population active des 15-24 ans baisse (- 0,1 %) malgré une légère reprise de leur population en âge de travailler. Celle des 25-44 ans (- 0,2 %) diminue également.

Entre 1998 et 2006, la population active a augmenté de 12,7 %. Les femmes, dont le taux de croissance est plus élevé que celui des hommes pour une septième année consécutive, voient leur population active croître à un rythme plus important (+ 17,3 %) que ces derniers (+ 9,0 %) sur la période. Cette situation a pour effet d'amoinrir la sous-représentation des femmes dans la population active : elles représentent 46,6 % de la population active en 2006 alors qu'elles constituent un peu plus de la moitié (50,8 %) de la population en âge de travailler. En 1998, elles ne composaient que 44,8 % de la population active contre 51,0 % de la population en âge de travailler.

Sur la même période, ce sont les personnes de 55 ans et plus (+ 64,7 %) qui connaissent la plus forte hausse de la population active : cette hausse est davantage attribuable aux femmes (+ 92,6 %) qu'aux hommes (+ 48,6 %). Cette poussée fait augmenter la part des 55 ans et plus dans l'ensemble de la population active; celle-ci s'établit à 13,4 % en 2006 comparativement à 9,1 % en 1998. La population active croît de 27,5 % chez les 45-54 ans, et les femmes (+ 35,9 %) contribuent également plus que

les hommes (+ 20,7 %) à cette croissance. Une augmentation est aussi notée chez les 15-24 ans (+ 12,9 %) malgré le fléchissement de la population en âge de travailler de ce groupe. Quant au léger recul observé chez les 25-44 ans (- 2,4 %), il est le fait des hommes (- 4,5 %), la population active féminine étant stable sur la période.

Population active selon le niveau d'études (tableaux 2.9 à 2.11)

En 2006, les diplômés universitaires et les personnes qui n'ont pas complété leurs études secondaires connaissent les plus fortes hausses de la population active, soit respectivement 1,8 % et 1,7 %. Pour les diplômés universitaires, il s'agit d'un important ralentissement de la croissance comparativement aux trois dernières années. Dans le cas des personnes qui ne détiennent pas de diplôme d'études secondaires, il s'agit d'une timide reprise après trois années consécutives de baisse, dont un recul majeur en 2005. La population active croît également chez les gens ayant fait des études postsecondaires (+ 1,2 %) et recule chez les diplômés du secondaire (- 1,1 %).

Sur la période 1998-2006, la plus forte croissance de la population active est observée chez les diplômés universitaires (+ 31,1 %). Celle des personnes ayant fait des études postsecondaires (+ 20,1 %) arrive au deuxième rang suivie de celle des diplômés du secondaire (+ 10,0 %). La population active fléchit chez les personnes qui n'ont pas de diplôme d'études secondaires (- 16,0 %) : ce recul, combiné à la hausse chez les diplômés du secondaire, fait en sorte que ces deux groupes représentent la même part dans la population active en 2006, soit 15,9 %. Par rapport à 1998 (21,3 %), il s'agit d'un important recul chez les personnes qui n'ont pas complété leurs études secondaires. Les trois autres niveaux d'études voient leur part augmenter dans la population active, notamment les personnes ayant fait des études postsecondaires (47,0 % en 2006) et les diplômés universitaires (21,2 %). Ces résultats laissent supposer que la population active est plus scolarisée en 2006 qu'en 1998.

Pour les trois niveaux d'études supérieurs, la croissance entre 1998 et 2006 a été plus forte chez les femmes

que chez les hommes : elle est même de plus du double dans le cas des diplômés universitaires. Chez les personnes qui n'ont pas complété leurs études secondaires, où un recul de la population active a été enregistré, les baisses sont plus fortes chez les hommes. Les résultats de la répartition de la population active selon le niveau d'études et le sexe montrent que les hommes sont surreprésentés dans le groupe « sans diplôme d'études secondaires » : ils représentent plus de 6 personnes sur 10 dans ce groupe, alors qu'ils ne composent que 53,4 % de l'ensemble de la population active. La population active se répartit plus équitablement entre les deux sexes au sein des trois autres niveaux d'études, les hommes représentant entre 50,6 % et 52,8 % de la population active.

Lorsque l'analyse selon le niveau d'études est croisée avec le groupe d'âge, des différences importantes sont observées entre les groupes. La population active des personnes qui n'ont pas de diplôme d'études secondaires augmente légèrement entre 1998 et 2006 chez les 15-24 ans (+ 8,4 %) et les 55 ans et plus (+ 7,5 %) alors qu'elle diminue chez les 45-54 ans (- 17,9 %) et encore plus fortement chez les 25-44 ans (- 37,4 %). Parmi les diplômés du secondaire, la plus forte hausse est notée chez les 55 ans et plus (+ 130,2 %). Les 45-54 ans et les 15-24 ans détenant ce niveau d'études affichent des hausses similaires (+ 36,0 % et + 35,2 % respectivement), tandis que la population active des 25-44 ans fléchit de 22,5 %. La population active augmente pour tous les groupes d'âge chez les personnes ayant fait des études postsecondaires et les diplômés universitaires. La croissance est modeste chez les 15-24 ans de ces deux niveaux d'études. Chez les 25-44 ans, elle est faible chez les personnes ayant fait des études postsecondaires mais augmente de près du quart dans le cas des diplômés universitaires. Pour les deux niveaux d'études supérieurs, la croissance est importante chez les 45-54 ans et la population active a presque doublé chez les 55 ans et plus.

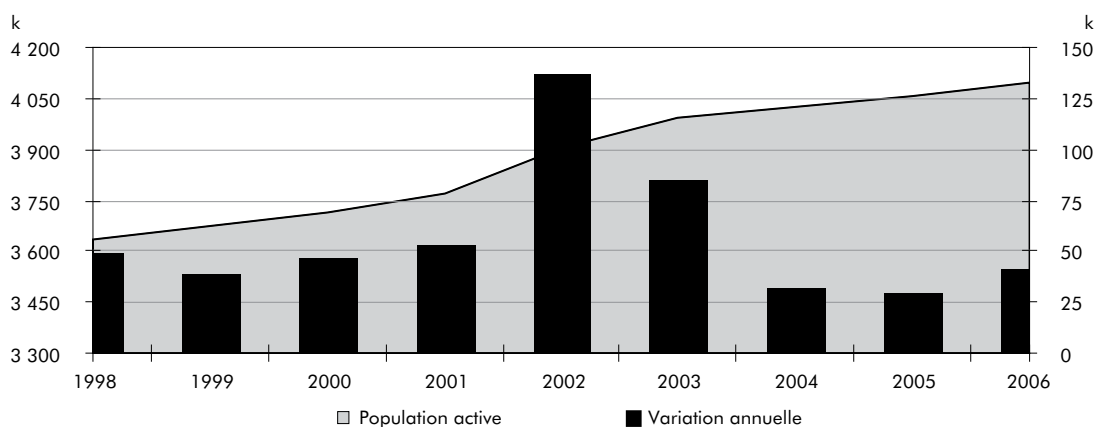
2.5 Population active selon le sexe, Québec, 1998-2006

	Ensemble			Femmes			Hommes		
	Niveau		Variation	Niveau		Variation	Niveau		Variation
	k	k		k	k		k	k	
1998	3 631,5	49,2	1,4	1 627,9	30,0	1,9	2 003,6	19,2	1,0
1999	3 670,5	39,0	1,1	1 643,8	15,9	1,0	2 026,7	23,1	1,2
2000	3 717,5	47,0	1,3	1 679,7	35,9	2,2	2 037,8	11,1	0,5
2001	3 771,1	53,6	1,4	1 710,5	30,8	1,8	2 060,6	22,8	1,1
2002	3 907,7	136,6	3,6	1 782,2	71,7	4,2	2 125,5	64,9	3,1
2003	3 992,8	85,1	2,2	1 846,1	63,9	3,6	2 146,7	21,2	1,0
2004	4 024,1	31,3	0,8	1 865,3	19,2	1,0	2 158,8	12,1	0,6
2005	4 052,7	28,6	0,7	1 884,2	18,9	1,0	2 168,5	9,7	0,4
2006	4 094,2	41,5	1,0	1 909,9	25,7	1,4	2 184,3	15,8	0,7
Variation 1998-2006		462,7	12,7		282,0	17,3		180,7	9,0

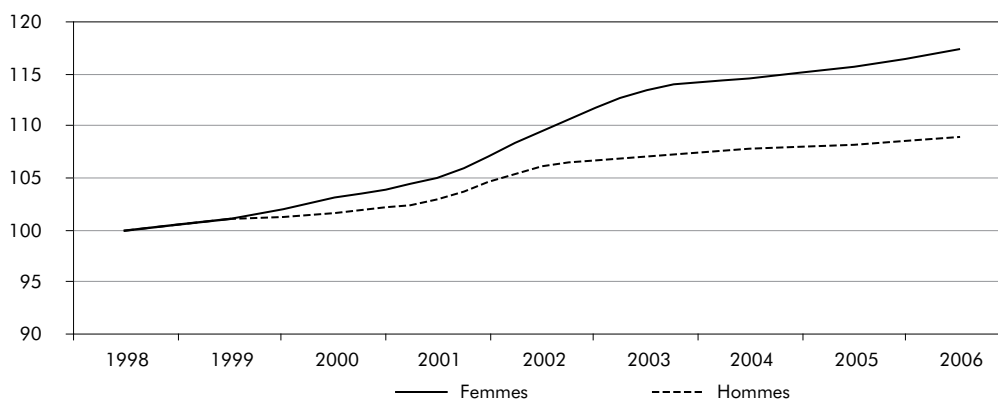
Source : Statistique Canada, Enquête sur la population active.

Traitement : Institut de la statistique du Québec.

2.5 A Population active, Québec, 1998-2006



2.5 B Indice de croissance de la population active selon le sexe, Québec, 1998-2006 (1998 = 100)



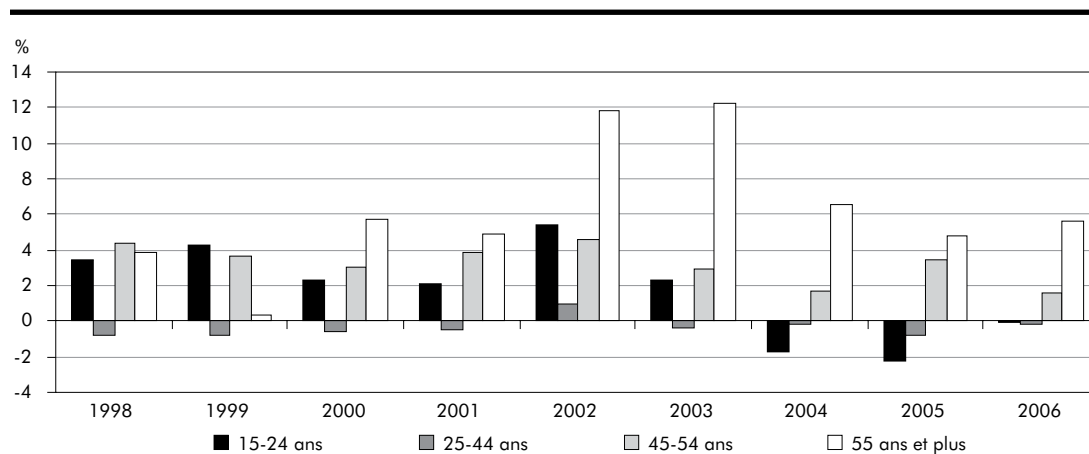
2.6 Population active selon le groupe d'âge, Québec, 1998-2006

	Ensemble			15-24 ans			25-44 ans			45-54 ans			55 ans et plus		
	Niveau		Variation	Niveau		Variation	Niveau		Variation	Niveau		Variation	Niveau		Variation
	k	k	%	k	k	%	k	k	%	k	k	%	k	k	%
1998	3 631,5	49,2	1,4	557,1	18,7	3,5	1 932,4	-15,7	-0,8	809,7	33,7	4,3	332,2	12,4	3,9
1999	3 670,5	39,0	1,1	580,8	23,7	4,3	1 917,5	-14,9	-0,8	838,9	29,2	3,6	333,3	1,1	0,3
2000	3 717,5	47,0	1,3	594,5	13,7	2,4	1 906,2	-11,3	-0,6	864,3	25,4	3,0	352,5	19,2	5,8
2001	3 771,1	53,6	1,4	607,3	12,8	2,2	1 896,4	-9,8	-0,5	897,8	33,5	3,9	369,6	17,1	4,9
2002	3 907,7	136,6	3,6	640,3	33,0	5,4	1 915,2	18,8	1,0	939,0	41,2	4,6	413,2	43,6	11,8
2003	3 992,8	85,1	2,2	655,0	14,7	2,3	1 907,6	-7,6	-0,4	966,3	27,3	2,9	463,8	50,6	12,2
2004	4 024,1	31,3	0,8	643,8	-11,2	-1,7	1 903,8	-3,8	-0,2	982,2	15,9	1,6	494,3	30,5	6,6
2005	4 052,7	28,6	0,7	629,4	-14,4	-2,2	1 889,0	-14,8	-0,8	1 016,4	34,2	3,5	517,9	23,6	4,8
2006	4 094,2	41,5	1,0	629,0	-0,4	-0,1	1 885,7	-3,3	-0,2	1 032,4	16,0	1,6	547,1	29,2	5,6
Variation 1998-2006		462,7	12,7		71,9	12,9		-46,7	-2,4		222,7	27,5		214,9	64,7

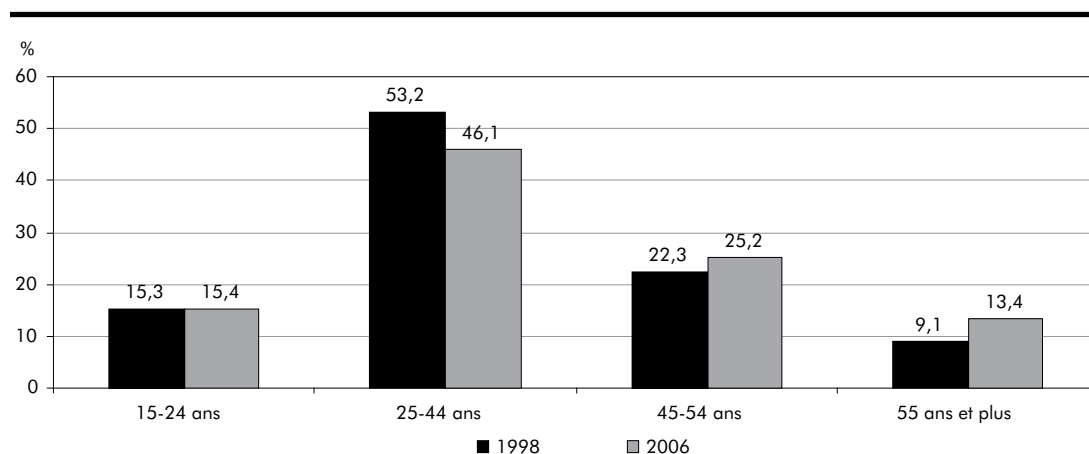
Source : Statistique Canada, Enquête sur la population active.

Traitement : Institut de la statistique du Québec.

2.6 A Variation de la population active selon le groupe d'âge, Québec, 1998-2006



2.6 B Répartition de la population active selon le groupe d'âge, Québec, 1998 et 2006



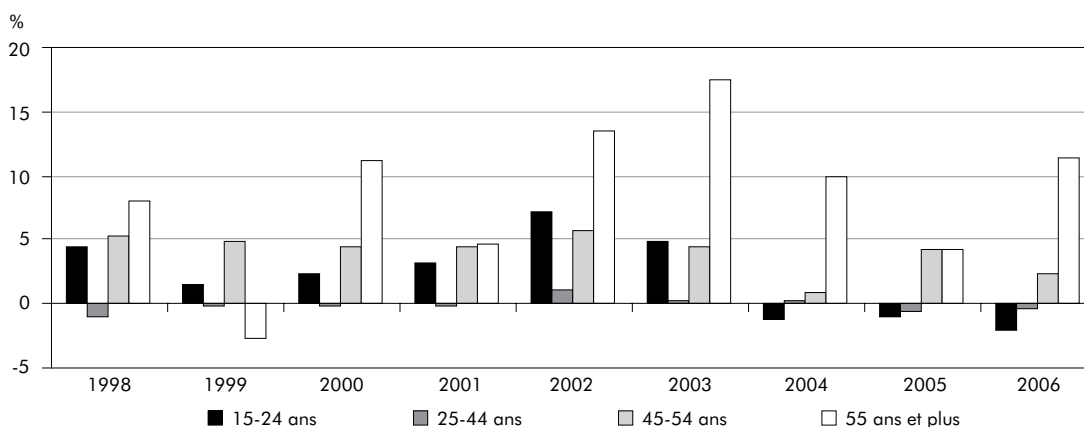
2.7 Population active selon le groupe d'âge, femmes, Québec, 1998-2006

	Ensemble		15-24 ans		25-44 ans		45-54 ans		55 ans et plus	
	Niveau	Variation	Niveau	Variation	Niveau	Variation	Niveau	Variation	Niveau	Variation
	k	%	k	%	k	%	k	%	k	%
1998	1 627,9	1,9	263,2	4,4	880,9	-0,9	362,6	5,2	121,1	8,0
1999	1 643,8	1,0	267,2	1,5	878,6	-0,3	380,1	4,8	117,9	-2,6
2000	1 679,7	2,2	273,6	2,4	877,8	-0,1	397,2	4,5	131,1	11,2
2001	1 710,5	1,8	282,3	3,2	876,0	-0,2	415,0	4,5	137,2	4,7
2002	1 782,2	4,2	302,3	7,1	886,0	1,1	438,3	5,6	155,6	13,4
2003	1 846,1	3,6	316,8	4,8	888,5	0,3	458,1	4,5	182,7	17,4
2004	1 865,3	1,0	312,7	-1,3	889,9	0,2	462,1	0,9	200,7	9,9
2005	1 884,2	1,0	309,4	-1,1	883,9	-0,7	481,6	4,2	209,3	4,3
2006	1 909,9	1,4	302,8	-2,1	881,2	-0,3	492,6	2,3	233,2	11,4
Variation 1998-2006		17,3		15,0		0,0		35,9		92,6

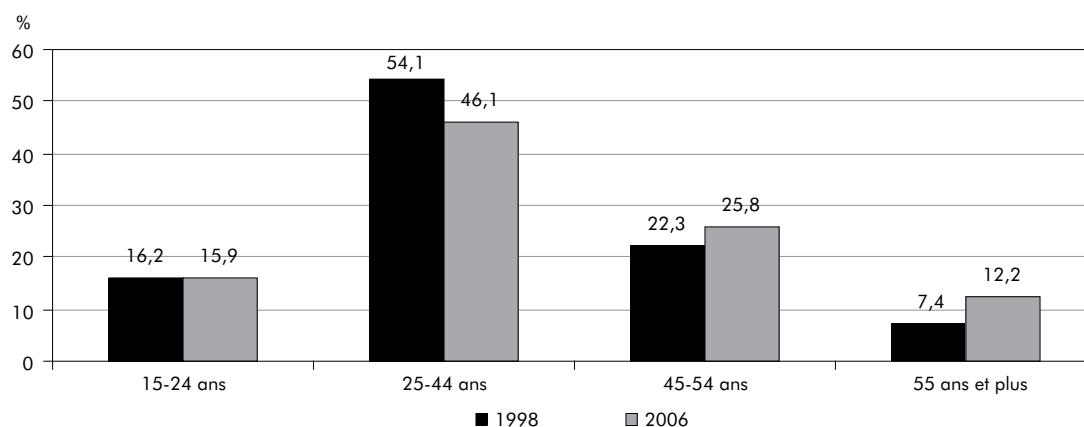
Source : Statistique Canada, Enquête sur la population active.

Traitement : Institut de la statistique du Québec.

2.7 A Variation de la population active selon le groupe d'âge, femmes, Québec, 1998-2006



2.7 B Répartition de la population active selon le groupe d'âge, femmes, Québec, 1998 et 2006



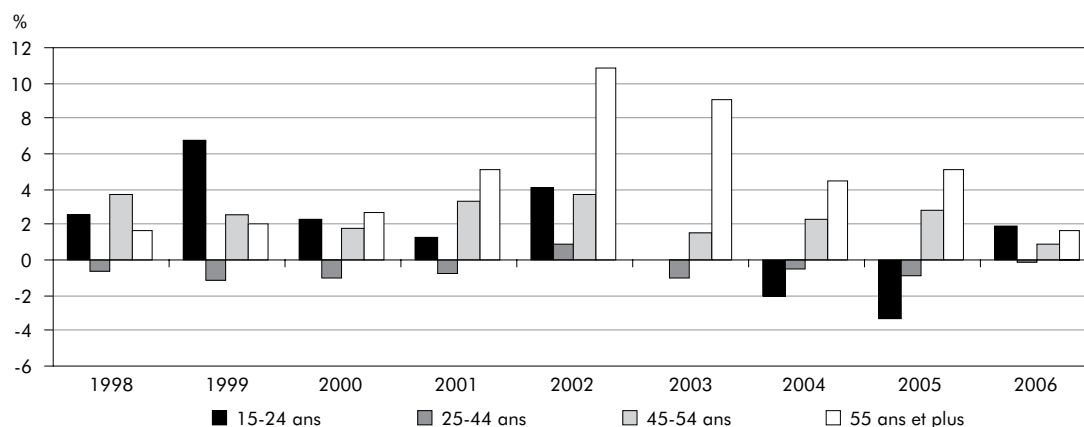
2.8 Population active selon le groupe d'âge, hommes, Québec, 1998-2006

	Ensemble		15-24 ans		25-44 ans		45-54 ans		55 ans et plus	
	Niveau	Variation	Niveau	Variation	Niveau	Variation	Niveau	Variation	Niveau	Variation
	k	%	k	%	k	%	k	%	k	%
1998	2 003,6	1,0	293,8	2,6	1 051,5	-0,7	447,1	3,6	211,1	1,6
1999	2 026,7	1,2	313,6	6,7	1 038,9	-1,2	458,8	2,6	215,5	2,1
2000	2 037,8	0,5	320,9	2,3	1 028,4	-1,0	467,1	1,8	221,3	2,7
2001	2 060,6	1,1	324,9	1,2	1 020,4	-0,8	482,8	3,4	232,5	5,1
2002	2 125,5	3,1	338,0	4,0	1 029,3	0,9	500,6	3,7	257,6	10,8
2003	2 146,7	1,0	338,2	0,1	1 019,1	-1,0	508,4	1,6	281,1	9,1
2004	2 158,8	0,6	331,2	-2,1	1 014,0	-0,5	520,1	2,3	293,6	4,4
2005	2 168,5	0,4	320,0	-3,4	1 005,1	-0,9	534,8	2,8	308,5	5,1
2006	2 184,3	0,7	326,2	1,9	1 004,4	-0,1	539,8	0,9	313,8	1,7
Variation 1998-2006		9,0		11,0		-4,5		20,7		48,6

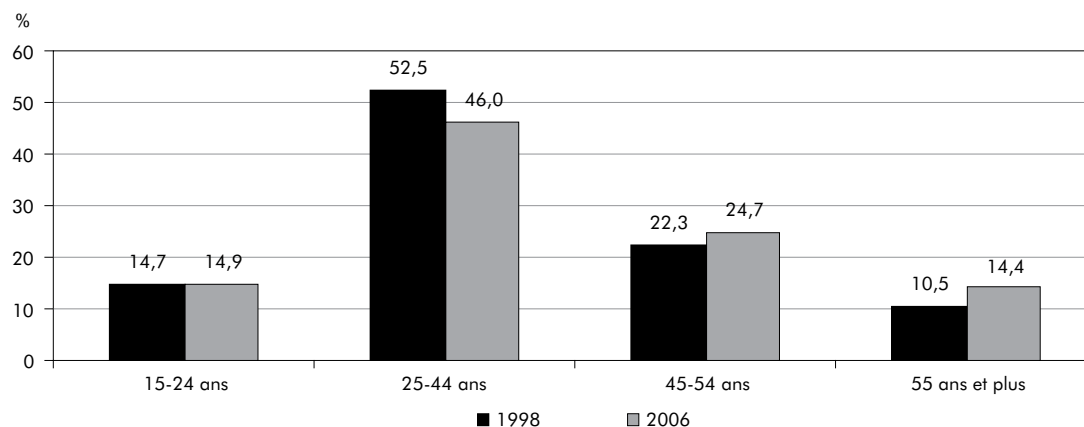
Source : Statistique Canada, Enquête sur la population active.

Traitement : Institut de la statistique du Québec.

2.8 A Variation de la population active selon le groupe d'âge, hommes, Québec, 1998-2006



2.8 B Répartition de la population active selon le groupe d'âge, hommes, Québec, 1998 et 2006



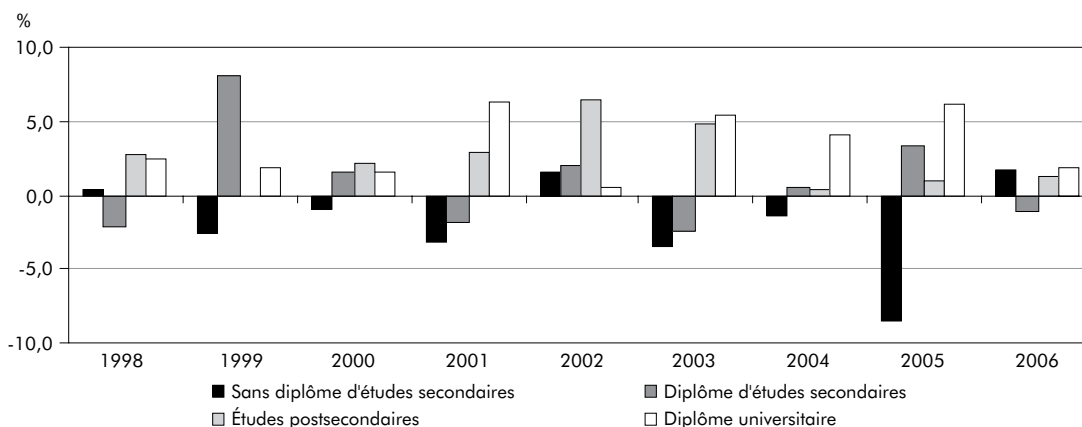
2.9 Population active selon le niveau d'études, Québec, 1998-2006

	Ensemble		Sans diplôme d'études secondaires		Diplôme d'études secondaires		Études postsecondaires		Diplôme universitaire	
	Niveau	Variation	Niveau	Variation	Niveau	Variation	Niveau	Variation	Niveau	Variation
	k	%	k	%	k	%	k	%	k	%
1998	3 631,5	1,4	774,4	0,4	592,8	-2,1	1 603,1	2,7	661,2	2,5
1999	3 670,5	1,1	754,2	-2,6	640,4	8,0	1 602,1	-0,1	673,9	1,9
2000	3 717,5	1,3	746,7	-1,0	649,9	1,5	1 636,8	2,2	684,1	1,5
2001	3 771,1	1,4	723,3	-3,1	638,0	-1,8	1 683,0	2,8	726,8	6,2
2002	3 907,7	3,6	734,9	1,6	650,4	1,9	1 791,6	6,5	730,9	0,6
2003	3 992,8	2,2	709,6	-3,4	634,7	-2,4	1 878,4	4,8	770,2	5,4
2004	4 024,1	0,8	699,3	-1,5	637,8	0,5	1 885,6	0,4	801,5	4,1
2005	4 052,7	0,7	639,9	-8,5	659,2	3,4	1 902,5	0,9	851,0	6,2
2006	4 094,2	1,0	650,7	1,7	651,8	-1,1	1 925,1	1,2	866,6	1,8
Variation 1998-2006		12,7		-16,0		10,0		20,1		31,1

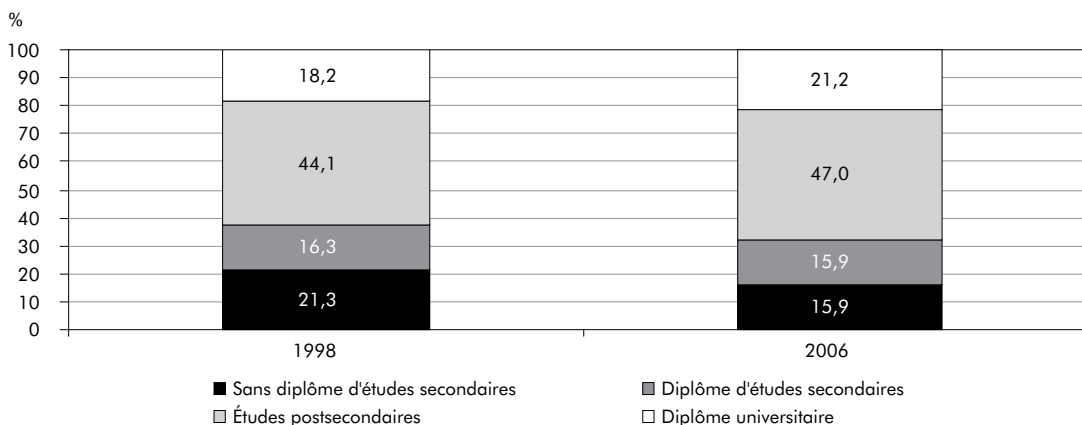
Source : Statistique Canada, Enquête sur la population active.

Traitement : Institut de la statistique du Québec.

2.9 A Variation de la population active selon le niveau d'études, Québec, 1998-2006



2.9 B Répartition de la population active selon le niveau d'études, Québec, 1998 et 2006



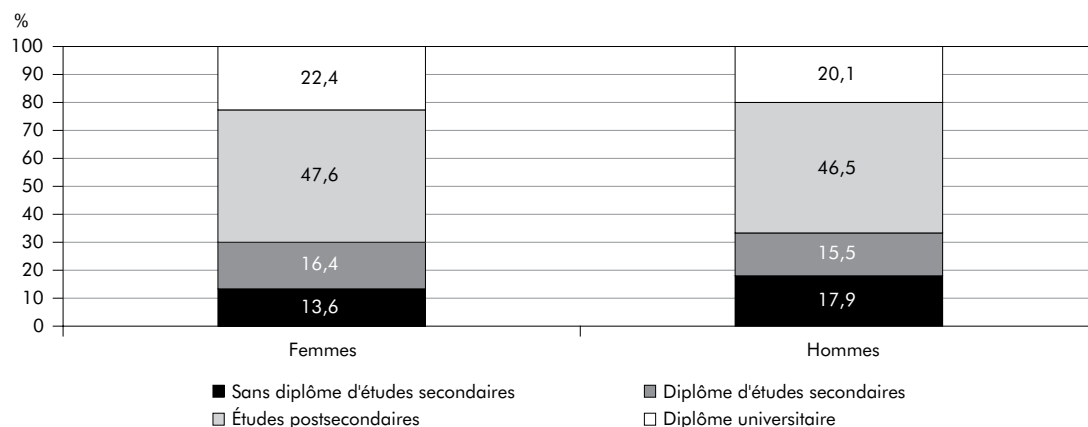
2.10 Population active selon le niveau d'études et le sexe, Québec, 1998-2006

	Ensemble		Sans diplôme d'études secondaires		Diplôme d'études secondaires		Études postsecondaires		Diplôme universitaire	
	Femmes	Hommes	Femmes	Hommes	Femmes	Hommes	Femmes	Hommes	Femmes	Hommes
	k									
1998	1 627,9	2 003,6	298,8	475,7	283,7	309,1	748,2	854,9	297,3	363,9
1999	1 643,8	2 026,7	273,6	480,6	308,3	332,1	749,8	852,3	312,1	361,7
2000	1 679,7	2 037,8	278,9	467,8	309,8	340,1	762,5	874,3	328,4	355,6
2001	1 710,5	2 060,6	273,9	449,3	298,8	339,2	791,0	892,1	346,8	380,0
2002	1 782,2	2 125,5	273,6	461,3	312,7	337,6	849,6	942,0	346,3	384,6
2003	1 846,1	2 146,7	268,7	440,8	300,2	334,4	906,1	972,3	371,0	399,2
2004	1 865,3	2 158,8	271,0	428,2	305,7	332,1	900,8	984,8	387,8	413,7
2005	1 884,2	2 168,5	238,1	401,9	309,3	349,9	913,4	989,1	423,3	427,6
2006	1 909,9	2 184,3	259,7	391,0	313,2	338,6	908,9	1 016,2	428,0	438,6
Variation 1998-2006 (%)	17,3	9,0	-13,1	-17,8	10,4	9,5	21,5	18,9	44,0	20,5

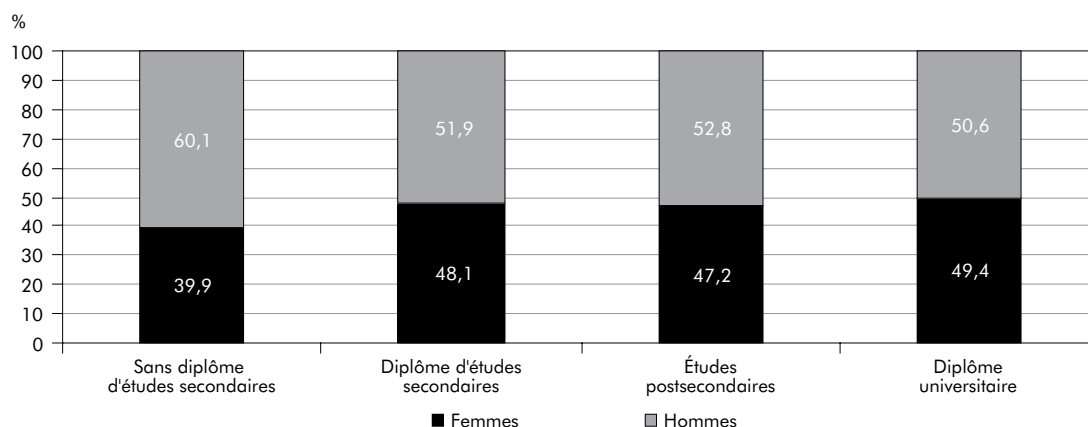
Source : Statistique Canada, Enquête sur la population active.

Traitement : Institut de la statistique du Québec.

2.10 A Répartition de la population active des femmes et des hommes selon le niveau d'études, Québec, 2006



2.10 B Répartition de la population active selon le sexe dans chacun des niveaux d'études, Québec, 2006



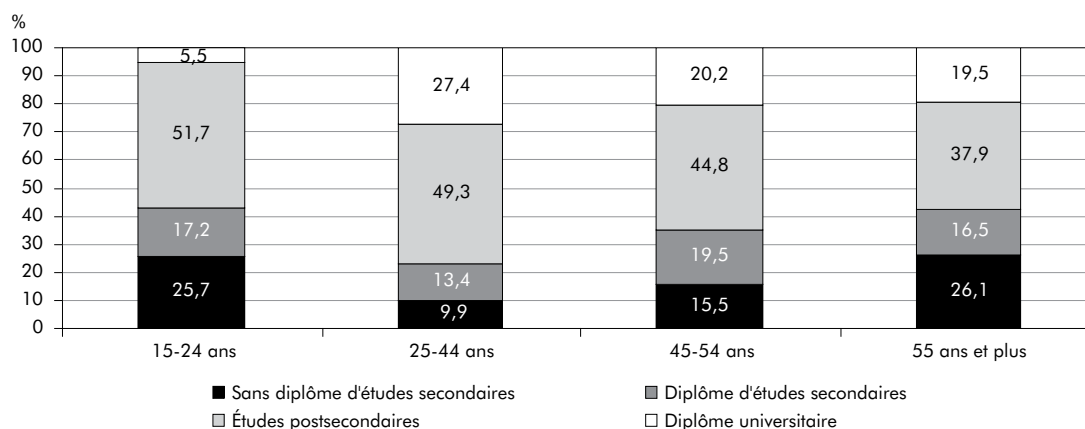
2.11 Population active selon le niveau d'études et le groupe d'âge, Québec, 1998-2006

	Ensemble				Sans diplôme d'études secondaires				Diplôme d'études secondaires			
	15-24 ans	25-44 ans	45-54 ans	55 ans et plus	15-24 ans	25-44 ans	45-54 ans	55 ans et plus	15-24 ans	25-44 ans	45-54 ans	55 ans et plus
	k											
1998	557,1	1 932,4	809,8	332,2	149,0	297,9	194,9	132,7	79,8	326,0	147,9	39,1
1999	580,8	1 917,5	838,9	333,3	151,4	288,1	186,8	127,9	101,7	336,8	154,7	47,3
2000	594,5	1 906,2	864,3	352,5	145,7	281,0	186,0	133,9	99,3	324,9	171,2	54,5
2001	607,3	1 896,4	897,8	369,6	152,6	265,6	177,2	127,8	90,2	313,3	176,3	58,2
2002	640,3	1 915,2	939,0	413,2	150,9	258,8	183,1	142,0	96,3	306,3	184,6	63,2
2003	655,0	1 907,6	966,3	463,8	147,1	236,5	179,7	146,3	93,3	283,9	185,2	72,3
2004	643,8	1 903,8	982,2	494,3	146,6	213,9	189,3	149,4	99,4	261,0	193,1	84,2
2005	629,4	1 889,0	1 016,3	517,9	148,6	202,2	157,4	131,7	105,1	257,2	206,0	90,9
2006	629,0	1 885,7	1 032,4	547,1	161,5	186,6	160,0	142,6	107,9	252,7	201,2	90,0
Variation 1998-2006 (%)	12,9	-2,4	27,5	64,7	8,4	-37,4	-17,9	7,5	35,2	-22,5	36,0	130,2

	Études postsecondaires				Diplôme universitaire			
	15-24 ans	25-44 ans	45-54 ans	55 ans et plus	15-24 ans	25-44 ans	45-54 ans	55 ans et plus
	k							
1998	297,2	891,3	310,1	104,4	31,1	417,2	156,9	56,0
1999	298,2	878,5	326,1	99,3	29,5	414,2	171,4	58,8
2000	321,9	877,8	332,4	104,7	27,5	422,5	174,8	59,3
2001	331,0	874,3	359,9	117,8	33,5	443,2	184,3	65,8
2002	360,9	906,3	390,5	133,8	32,1	443,9	180,8	74,1
2003	383,1	922,8	412,4	160,1	31,6	464,5	189,1	85,0
2004	363,7	941,2	420,2	160,4	34,1	487,6	179,5	100,3
2005	338,8	927,5	442,9	193,4	36,9	502,1	210,0	101,9
2006	325,1	929,4	463,0	207,6	34,5	517,0	208,3	106,8
Variation 1998-2006 (%)	9,4	4,3	49,3	98,9	10,9	23,9	32,8	90,7

Source : Statistique Canada, Enquête sur la population active.

Traitement : Institut de la statistique du Québec.

2.11 A Répartition de la population active selon le groupe d'âge et le niveau d'études, Québec, 2006

2.3 Taux d'activité

Taux d'activité selon le sexe et le groupe d'âge (tableaux 2.12 à 2.14)

Le taux d'activité s'établit à 65,5 % en 2006, soit 3,0 points de pourcentage de plus qu'en 1998. Cette situation est essentiellement attribuable à la hausse du taux d'activité des femmes qui atteint 60,1 % en 2006, un niveau record. Cela représente une hausse de 5,1 points par rapport à 1998, alors que le taux d'activité des hommes varie peu sur la période (71,1 % en 2006; + 0,6 point). Notons que le taux d'activité des hommes en 2006 est le plus faible des cinq dernières années. Bien que le taux d'activité des hommes soit encore nettement supérieur à celui des femmes en 2006, la croissance plus forte chez celles-ci engendre une réduction de l'écart entre les deux groupes : celui-ci se fixe à 11,0 points de pourcentage en 2006, une baisse de 4,5 points par rapport à 1998.

Parmi les groupes d'âge, les plus actifs sur le marché du travail sont les 25-44 ans dont le taux d'activité se fixe à 87,2 % en 2006. Cela représente 3,0 points de pourcentage de plus qu'en 1998, la plus faible hausse parmi tous les groupes d'âge. Les 45-54 ans suivent de près avec un taux d'activité de 84,7 % en 2006, taux identique à celui de 2005 mais nettement plus élevé que celui de 1998 (+ 6,2 points de pourcentage). Le taux d'activité des 15-24 ans stagne également en 2006, soit à 66,2 %. Toutefois, sur la période, ce groupe connaît la plus importante progression (+ 8,6 points). Les personnes âgées de 55 ans et plus, qui présentent le plus faible taux d'activité tout le long de la période étudiée, sont plus actives sur le marché du travail en 2006 (28,5 %) qu'au début de la période (22,0 % en 1998). En 2006, elles sont aussi actives qu'elles l'étaient dans la deuxième moitié des années 1970. Les personnes de ce groupe d'âge resteraient ainsi plus longtemps actives sur le marché du travail.

Sur la période, peu importe le groupe d'âge, le taux d'activité des hommes demeure supérieur à celui des femmes (à l'exception des 15-24 ans en 2005). Entre 1998 et 2006, la croissance ayant été plus élevée chez les femmes, l'écart entre les deux sexes s'atténue pour tous les groupes d'âge. Les statistiques montrent que plus le groupe est avancé en âge, plus grand est l'écart entre les deux sexes. Ainsi, en 2006, les 15-24

ans présentent un écart faible, soit de 2,2 points de pourcentage. Cet écart est de 8,7 points chez les 25-44 ans, de 9,0 points chez les 45-54 ans et de 12,9 points chez les 55 ans et plus.

Taux d'activité selon le niveau d'études (tableaux 2.15 et 2.16)

Les statistiques relatives au taux d'activité selon le niveau d'études suggèrent qu'un niveau d'études plus avancé favorise la participation au marché du travail. Les personnes n'ayant pas complété leurs études secondaires se distinguent par un faible taux d'activité tout le long de la période : il s'établit à 39,3 % en 2006, en hausse de 1,0 point de pourcentage par rapport à l'année précédente. Les trois niveaux d'études supérieurs montrent une baisse de leur taux d'activité par comparaison avec 2005, notamment les diplômés du secondaire (- 2,1 points de pourcentage) et les diplômés universitaires (- 1,1 point). En 2006, le taux d'activité des diplômés universitaires (79,6 %) demeure le plus élevé de tous les niveaux d'études, et ce, malgré un important recul depuis 1998 (- 4,8 points de pourcentage). Les autres niveaux d'études ne présentent que de faibles variations qui fluctuent entre - 0,4 et + 1,4 point de pourcentage sur la même période.

L'analyse selon le sexe révèle que le recul du taux d'activité des diplômés universitaires est autant le fait des hommes (- 5,4 points) que des femmes (- 3,8 points), tandis que pour les autres niveaux d'études, des hausses chez les femmes et des baisses chez les hommes sont observées. Plus le niveau d'études est avancé, plus l'écart entre les taux d'activité des femmes et des hommes s'amenuise. Chez les personnes ne détenant pas de diplôme d'études secondaires, approximativement 3 femmes sur 10 sont actives sur le marché du travail, contre près de la moitié des hommes, pour un écart de 18,8 points de pourcentage. La différence entre les taux d'activité des deux sexes est faible chez les diplômés universitaires (2,4 points en faveur des hommes); environ 8 personnes sur 10 de ce niveau d'études sont actives sur le marché du travail tant chez les hommes que chez les femmes.

2.12 Taux d'activité selon le sexe, Québec, 1998-2006

	Ensemble	Femmes	Hommes	Écart Hommes-Femmes
		%		Points de %
1998	62,5	55,0	70,5	15,5
1999	62,8	55,1	70,8	15,7
2000	63,1	55,9	70,6	14,7
2001	63,5	56,5	70,7	14,2
2002	65,2	58,4	72,2	13,8
2003	66,0	60,0	72,3	12,3
2004	65,8	60,0	71,9	11,9
2005	65,6	59,9	71,4	11,5
2006	65,5	60,1	71,1	11,0
Écart 1998-2006 (points de %)	3,0	5,1	0,6	-4,5

Source : Statistique Canada, Enquête sur la population active.

Traitement : Institut de la statistique du Québec.

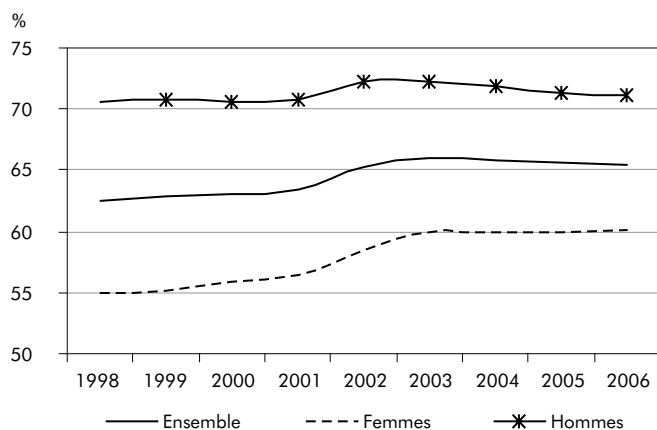
2.13 Taux d'activité selon le groupe d'âge, Québec, 1998-2006

	Ensemble	15-24 ans	25-44 ans	45-54 ans	55 ans et plus
		%			
1998	62,5	57,6	84,2	78,5	22,0
1999	62,8	59,9	84,7	79,2	21,5
2000	63,1	61,3	85,1	79,6	22,1
2001	63,5	62,6	85,4	81,0	22,5
2002	65,2	66,4	86,8	83,0	24,4
2003	66,0	68,4	87,2	83,7	26,5
2004	65,8	67,6	87,4	83,5	27,4
2005	65,6	66,2	87,0	84,7	27,8
2006	65,5	66,2	87,2	84,7	28,5
Écart 1998-2006 (points de %)	3,0	8,6	3,0	6,2	6,5

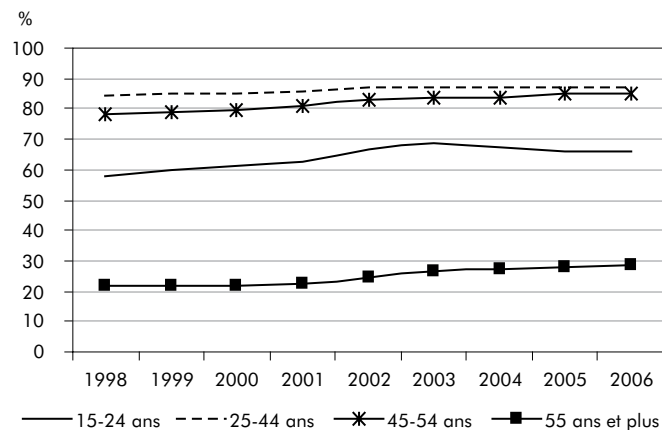
Source : Statistique Canada, Enquête sur la population active.

Traitement : Institut de la statistique du Québec.

2.12 A Taux d'activité selon le sexe, Québec, 1998-2006



2.13 A Taux d'activité selon le groupe d'âge, Québec, 1998-2006



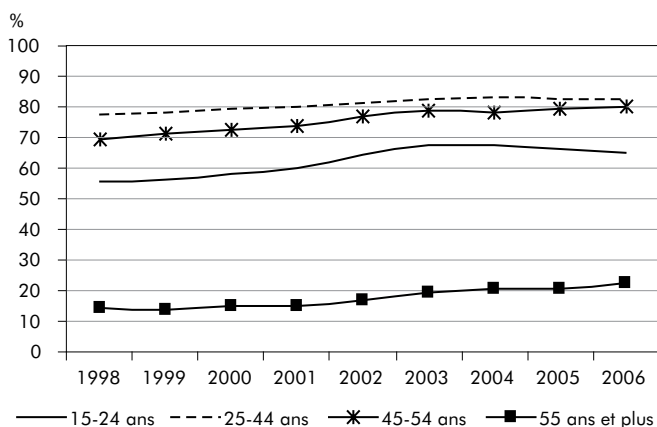
2.14 Taux d'activité selon le groupe d'âge, femmes et hommes, Québec, 1998-2006

	Femmes					Hommes				
	Ensemble	15-24 ans	25-44 ans	45-54 ans	55 ans et plus	Ensemble	15-24 ans	25-44 ans	45-54 ans	55 ans et plus
	%									
1998	55,0	55,8	77,3	69,6	14,6	70,5	59,4	91,0	87,5	30,9
1999	55,1	56,5	78,2	71,0	13,9	70,8	63,1	91,0	87,6	30,7
2000	55,9	57,9	79,1	72,4	15,1	70,6	64,5	91,0	87,0	30,6
2001	56,5	59,7	79,8	74,0	15,3	70,7	65,3	90,9	88,2	31,2
2002	58,4	64,2	81,4	76,7	16,9	72,2	68,4	92,1	89,5	33,4
2003	60,0	67,7	82,3	78,6	19,2	72,3	69,0	91,9	89,0	35,2
2004	60,0	67,2	82,9	77,8	20,5	71,9	68,0	91,7	89,3	35,5
2005	59,9	66,5	82,7	79,6	20,8	71,4	66,0	91,1	90,0	36,1
2006	60,1	65,0	82,8	80,3	22,5	71,1	67,2	91,5	89,3	35,4
Écart 1998-2006 (points de %)	5,1	9,2	5,5	10,7	7,9	0,6	7,8	0,5	1,8	4,5

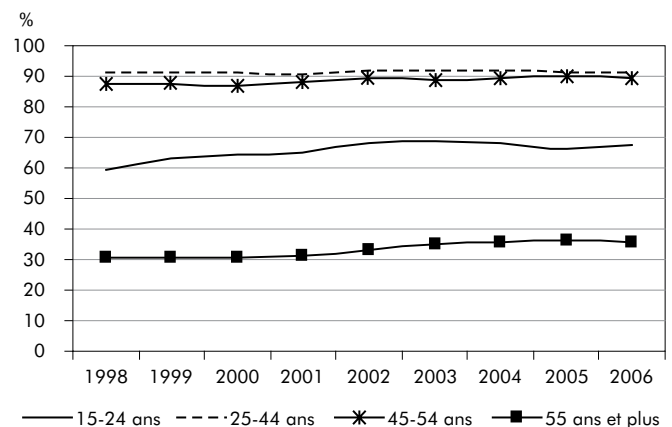
Source : Statistique Canada, Enquête sur la population active.

Traitement : Institut de la statistique du Québec.

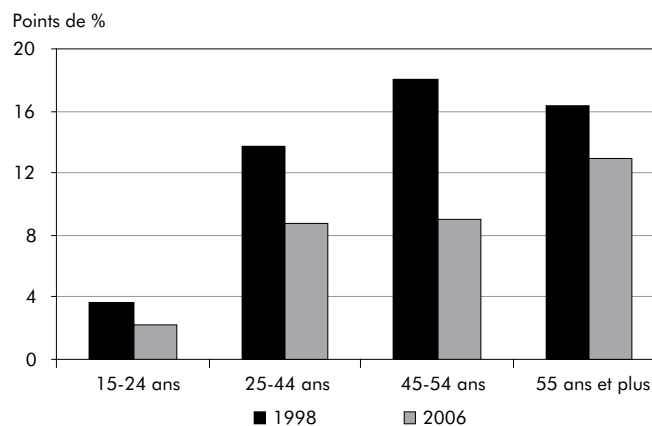
2.14 A Taux d'activité selon le groupe d'âge, femmes, Québec, 1998-2006



2.14 B Taux d'activité selon le groupe d'âge, hommes, Québec, 1998-2006



2.14 C Écart hommes-femmes du taux d'activité selon le groupe d'âge, Québec, 1998 et 2006

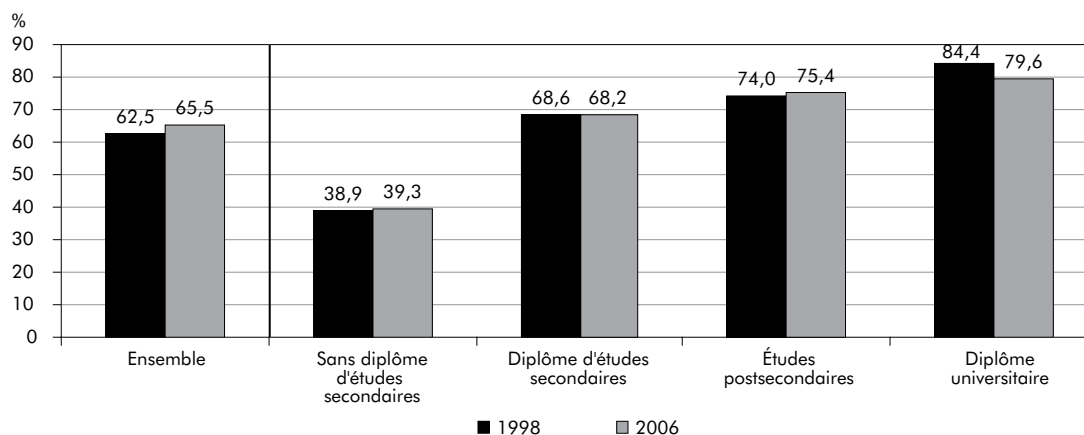


2.15 Taux d'activité selon le niveau d'études, Québec, 1998-2006

	Ensemble	Sans diplôme d'études secondaires	Diplôme d'études secondaires	Études postsecondaires	Diplôme universitaire
	%				
1998	62,5	38,9	68,6	74,0	84,4
1999	62,8	38,4	70,2	74,5	82,2
2000	63,1	38,7	70,5	74,5	81,6
2001	63,5	38,2	71,0	74,8	81,2
2002	65,2	40,1	72,5	75,9	80,9
2003	66,0	40,6	71,8	76,4	80,2
2004	65,8	40,4	70,1	75,9	81,0
2005	65,6	38,3	70,3	75,5	80,7
2006	65,5	39,3	68,2	75,4	79,6
Écart 1998-2006 (points de %)	3,0	0,4	-0,4	1,4	-4,8

Source : Statistique Canada, Enquête sur la population active.

Traitement : Institut de la statistique du Québec.

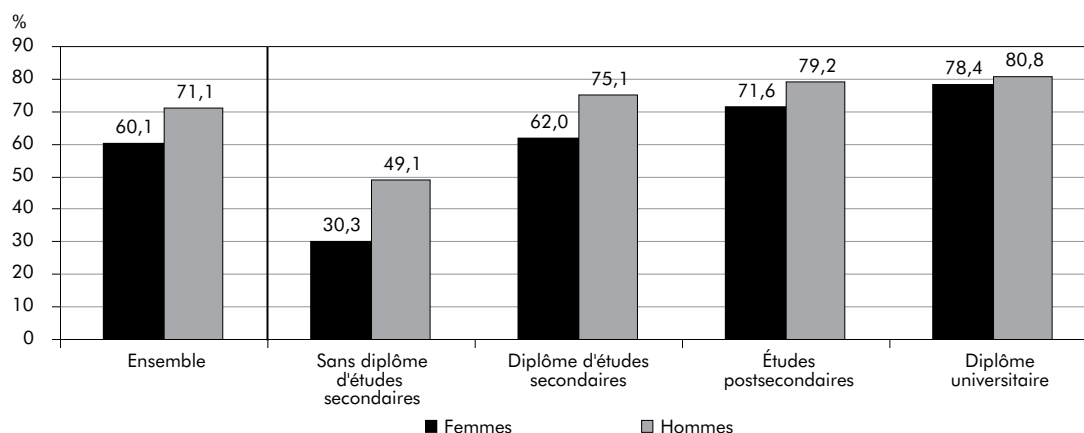
2.15 A Taux d'activité selon le niveau d'études, Québec, 1998 et 2006

2.16 Taux d'activité selon le niveau d'études et le sexe, Québec, 1998-2006

	Ensemble		Sans diplôme d'études secondaires		Diplôme d'études secondaires		Études postsecondaires		Diplôme universitaire	
	Femmes	Hommes	Femmes	Hommes	Femmes	Hommes	Femmes	Hommes	Femmes	Hommes
	%									
1998	55,0	70,5	28,6	50,1	60,8	77,7	68,6	79,6	82,2	86,2
1999	55,1	70,8	26,8	51,0	62,8	78,8	69,3	79,9	80,8	83,5
2000	55,9	70,6	27,8	50,3	62,8	79,3	69,3	79,8	80,9	82,3
2001	56,5	70,7	28,0	49,0	62,7	80,3	69,7	80,0	79,5	82,7
2002	58,4	72,2	29,1	51,7	64,6	81,7	71,4	80,5	79,3	82,4
2003	60,0	72,3	30,0	51,8	64,4	80,0	72,8	80,2	78,8	81,7
2004	60,0	71,9	30,3	51,1	63,0	78,3	72,5	79,4	79,3	82,7
2005	59,9	71,4	27,8	49,3	63,1	78,2	72,0	79,1	79,9	81,6
2006	60,1	71,1	30,3	49,1	62,0	75,1	71,6	79,2	78,4	80,8
Écart 1998-2006 (points de %)	5,1	0,6	1,7	-1,0	1,2	-2,6	3,0	-0,4	-3,8	-5,4

Source : Statistique Canada, Enquête sur la population active.

Traitement : Institut de la statistique du Québec.

2.16 A Taux d'activité selon le niveau d'études et le sexe, Québec, 2006

2.4 Population inactive (tableaux 2.17 et 2.18)

En 2006, la population inactive (+ 1,3 %) augmente pour une troisième année consécutive, mais entre 1998 et 2003, cette population était stable ou en régression selon les années. Ainsi, une faible décroissance, de 0,8 %, est notée sur la période 1998-2006. Ce recul s'explique particulièrement par la baisse observée dans la population inactive féminine (– 5,0 %) au cours de la période alors que la population inactive masculine, nettement moins nombreuse, progressait de 5,8 %. En 2006, près de 6 personnes inactives sur 10 sont des femmes.

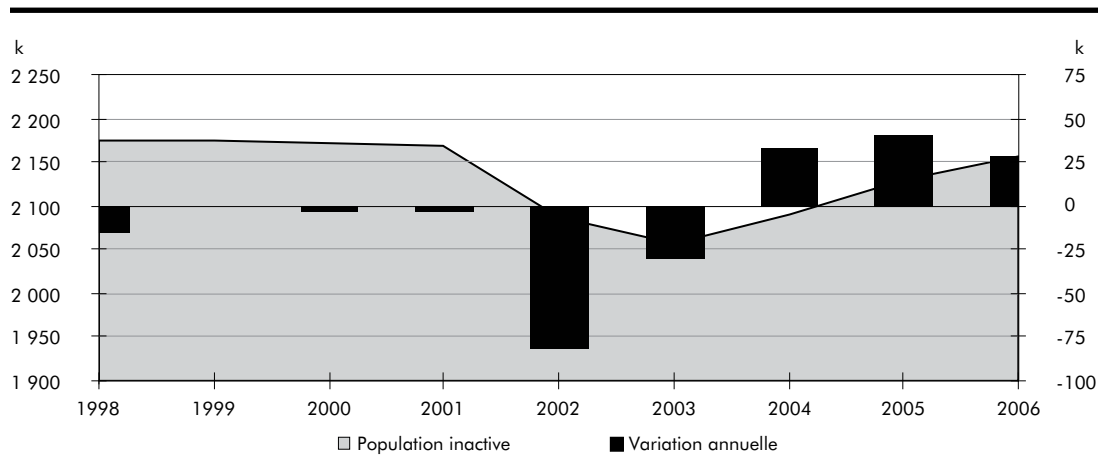
L'analyse selon le groupe d'âge nuance ces résultats. En effet, seule la population inactive des 55 ans et plus (+ 16,4 %) est en croissance entre 1998 et 2006, tandis que d'importantes baisses sont observées au sein des autres groupes d'âge (entre – 16,3 % et – 23,8 %). La part des 55 ans et plus dans la population inactive est ainsi en hausse et atteint 63,7 % en 2006, comparativement à 54,3 % en 1998. Le vieillissement de la population se reflète donc dans la place accrue occupée par les 55 ans et plus dans la population inactive, même si l'on observe une bonne croissance du taux d'activité de ce groupe d'âge.

2.17 Population inactive selon le sexe, Québec, 1998-2006

	Ensemble			Femmes			Hommes		
	Niveau	Variation		Niveau	Variation		Niveau	Variation	
	k	k	%	k	k	%	k	k	%
1998	2 174,6	-15,1	-0,7	1 334,5	-17,0	-1,3	840,0	1,8	0,2
1999	2 174,6	0,0	0,0	1 337,9	3,4	0,3	836,7	-3,3	-0,4
2000	2 171,5	-3,1	-0,1	1 322,6	-15,3	-1,1	849,0	12,3	1,5
2001	2 168,8	-2,7	-0,1	1 315,3	-7,3	-0,6	853,5	4,5	0,5
2002	2 087,3	-81,5	-3,8	1 270,0	-45,3	-3,4	817,3	-36,2	-4,2
2003	2 056,6	-30,7	-1,5	1 233,1	-36,9	-2,9	823,4	6,1	0,7
2004	2 088,7	32,1	1,6	1 245,0	11,9	1,0	843,7	20,3	2,5
2005	2 129,6	40,9	2,0	1 260,0	15,0	1,2	869,6	25,9	3,1
2006	2 157,3	27,7	1,3	1 268,2	8,2	0,7	889,1	19,5	2,2
Variation 1998-2006		-17,3	-0,8		-66,3	-5,0		49,1	5,8

Source : Statistique Canada, Enquête sur la population active.

Traitement : Institut de la statistique du Québec.

2.17 A Population inactive, Québec, 1998-2006

2.18 Population inactive selon le groupe d'âge, Québec, 1998-2006

	Ensemble			15-24 ans			25-44 ans			45-54 ans			55 ans et plus		
	Niveau		Variation	Niveau		Variation	Niveau		Variation	Niveau		Variation	Niveau		Variation
	k	k	%	k	k	%	k	k	%	k	k	%	k	k	%
1998	2 174,6	-15,1	-0,7	409,4	-14,8	-3,5	362,7	-13,9	-3,7	222,1	-8,6	-3,7	1 180,3	21,9	1,9
1999	2 174,6	0,0	0,0	389,6	-19,8	-4,8	347,5	-15,2	-4,2	220,1	-2,0	-0,9	1 217,4	37,1	3,1
2000	2 171,5	-3,1	-0,1	375,9	-13,7	-3,5	333,5	-14,0	-4,0	221,2	1,1	0,5	1 240,8	23,4	1,9
2001	2 168,8	-2,7	-0,1	362,8	-13,1	-3,5	324,6	-8,9	-2,7	210,5	-10,7	-4,8	1 270,9	30,1	2,4
2002	2 087,3	-81,5	-3,8	324,5	-38,3	-10,6	290,2	-34,4	-10,6	191,9	-18,6	-8,8	1 280,7	9,8	0,8
2003	2 056,6	-30,7	-1,5	302,7	-21,8	-6,7	280,6	-9,6	-3,3	187,7	-4,2	-2,2	1 285,5	4,8	0,4
2004	2 088,7	32,1	1,6	309,0	6,3	2,1	275,0	-5,6	-2,0	194,1	6,4	3,4	1 310,5	25,0	1,9
2005	2 129,6	40,9	2,0	320,8	11,8	3,8	282,7	7,7	2,8	183,0	-11,1	-5,7	1 343,1	32,6	2,5
2006	2 157,3	27,7	1,3	321,8	1,0	0,3	276,4	-6,3	-2,2	185,9	2,9	1,6	1 373,3	30,2	2,2
Variation 1998-2006		-17,3	-0,8		-87,6	-21,4		-86,3	-23,8		-36,2	-16,3		193,0	16,4

Source : Statistique Canada, Enquête sur la population active.

Traitement : Institut de la statistique du Québec.

2.18 A Répartition de la population inactive selon le groupe d'âge, Québec, 1998 et 2006