



## 4.1 Chômeurs

### Chômeurs selon le sexe et le groupe d'âge (tableaux 4.1 à 4.4)

En 2007, le nombre de chômeurs connaît une importante diminution (– 30 300; – 9,2 %), pour se fixer à 298 400 personnes (son plus bas niveau depuis 1979). Il s'agit de la quatrième baisse annuelle consécutive et de la deuxième plus importante en nombre sur la période, la plus forte étant survenue en 1999 (– 31 600; – 8,4 %). La baisse du nombre de chômeurs en 2007 est davantage attribuable aux femmes (– 18 200) qu'aux hommes (– 12 100). Pour les femmes, cette situation est à l'opposé de celle de 2006, alors que leur nombre augmentait de 2 200 tandis qu'une diminution était notée chez les hommes (– 8 800).

Sur l'ensemble de la période 1999-2007, le nombre de chômeurs recule de 44 000 (– 12,9 %). Cette baisse est observée autant chez les femmes (– 21 700) que chez les hommes (– 22 300). Tout le long de la période, les hommes sont majoritaires chez les chômeurs. En 2007, ils comptent pour 58,2 % de l'ensemble.

Le nombre de chômeurs diminue dans chacun des groupes d'âge en 2007. La baisse la plus forte est notée chez les 45-54 ans (– 11,4 %) tandis que la plus faible s'observe chez les 55 ans et plus (– 4,1 %). Néanmoins, sur l'ensemble de la période, le nombre de personnes en chômage augmente de manière notable dans ce dernier groupe d'âge (+ 31,2 %). Des baisses sont par contre notées dans les trois autres groupes, les reculs allant de – 8,3 % chez les 45-54 ans à – 22,4 % chez les 25-44 ans. Ces variations entraînent une augmentation de la part des 55 ans et plus dans l'ensemble des chômeurs (de 8,2 % à 12,4 %). À l'opposé, la présence des 25-44 ans montre une diminution (de 46,1 % à 41,1 %). Les parts des 45-54 ans et des 15-24 ans changent peu sur la période (respectivement 19,9 % et 26,6 % en 2007). Les jeunes restent donc surreprésentés parmi les chômeurs, étant donné que leur part n'est que de 15,3 % dans la population active.

L'analyse selon le groupe d'âge et le sexe ne révèle guère de tendances différentes de celles exposées ci-dessus. En 2007, les baisses du nombre de chômeurs notées dans les quatre groupes d'âge s'observent autant chez les hommes que chez les femmes, et ce, dans des proportions similaires. La répartition des chômeurs selon l'âge est également semblable chez les hommes et les femmes. Néanmoins, soulignons qu'entre 1999 et 2007, la diminution du nombre de femmes de 25-44 ans en chômage est beaucoup plus importante (– 27,3 %) comparativement à la baisse observée chez les hommes du même âge (– 18,7 %). Cependant, la diminution en termes réels est similaire (– 18 700 contre – 16 700 chez les hommes). D'autre part, la hausse notée chez les femmes de 55 ans et plus (+ 38,9 %) est plus prononcée que celle enregistrée chez les hommes du même âge (+ 26,4 %).

### Chômeurs selon le niveau d'études (tableau 4.5)

En 2007, le nombre de chômeurs diminue pour tous les niveaux d'études. La plus forte baisse s'observe chez les diplômés universitaires (– 22,6 %) tandis que la plus faible concerne les personnes détenant un diplôme d'études secondaires (– 5,0 %). Les diminutions notées en 2007 sont beaucoup plus importantes que celles enregistrées en 2006, et ce, pour tous les niveaux d'études. Le recul enregistré en 2007 dans le nombre de chômeurs ne détenant pas de diplôme d'études secondaires (– 6,9 %) est même à l'inverse de la hausse notée sur ce plan en 2006 (+ 8,2 %).

Sur l'ensemble de la période, le nombre de chômeurs baisse fortement chez les personnes titulaires d'un diplôme d'études secondaires (– 22,6 %) ainsi que chez celles n'ayant pas complété ce niveau d'études (– 19,9 %). Ainsi, les proportions de chômeurs détenant ces niveaux d'études diminuent respectivement de 2,7 points de pourcentage (31,0 %) et de 2,0 points (16,0 %). Les diplômés universitaires (– 9,4 %) ainsi que les personnes de niveau postsecondaire (– 3,0 %) connaissent de plus faibles reculs du

nombre de chômeurs. Ces baisses étant moins importantes que celles observées pour l'ensemble des chômeurs, le poids de ces deux groupes augmente sur la période. C'est notamment le cas des chômeurs ayant un niveau d'études postsecondaires dont la proportion passe de 37,8 % à 42,1 %. Par ailleurs, on observe une surreprésentation des personnes sans diplôme d'études secondaires chez les chômeurs; en effet, en 2007, ces personnes représentent 31,0 % de ceux-ci, mais seulement 15,1 % de la population active. La situation inverse est notée chez les diplômés universitaires. De fait, ces derniers comptent pour 10,9 % des chômeurs, mais 21,8 % de la population active.

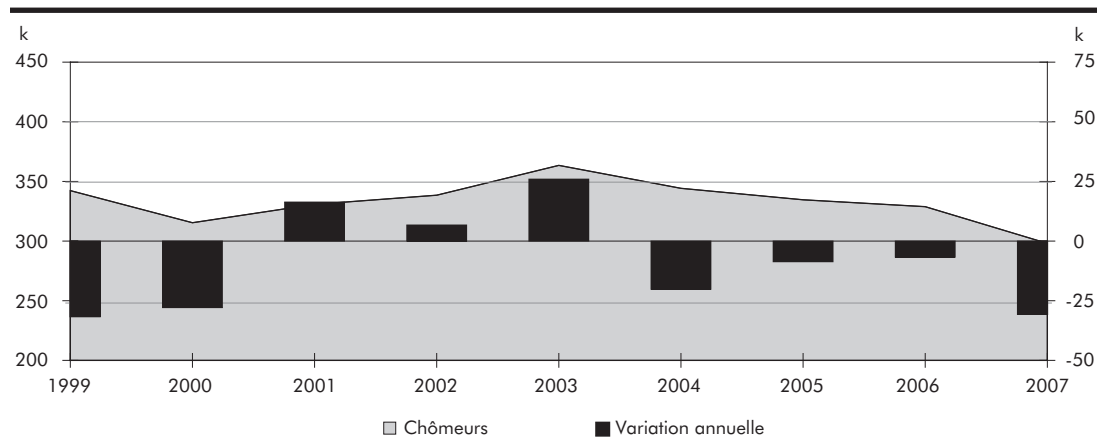
#### 4.1 Chômeurs selon le sexe, Québec, 1999-2007

	Ensemble			Femmes			Hommes		
	Niveau	Variation		Niveau	Variation		Niveau	Variation	
	k	k	%	k	k	%	k	k	%
1999	342,4	-31,6	-8,4	146,4	-18,3	-11,1	196,0	-13,2	-6,3
2000	314,7	-27,7	-8,1	137,7	-8,7	-5,9	177,0	-19,0	-9,7
2001	330,9	16,2	5,1	145,7	8,0	5,8	185,2	8,2	4,6
2002	337,9	7,0	2,1	144,4	-1,3	-0,9	193,4	8,2	4,4
2003	364,0	26,1	7,7	156,4	12,0	8,3	207,6	14,2	7,3
2004	343,7	-20,3	-5,6	146,2	-10,2	-6,5	197,5	-10,1	-4,9
2005	335,4	-8,3	-2,4	140,7	-5,5	-3,8	194,6	-2,9	-1,5
2006	328,7	-6,7	-2,0	142,9	2,2	1,6	185,8	-8,8	-4,5
2007	298,4	-30,3	-9,2	124,7	-18,2	-12,7	173,7	-12,1	-6,5
Variation 1999-2007		-44,0	-12,9		-21,7	-14,8		-22,3	-11,4

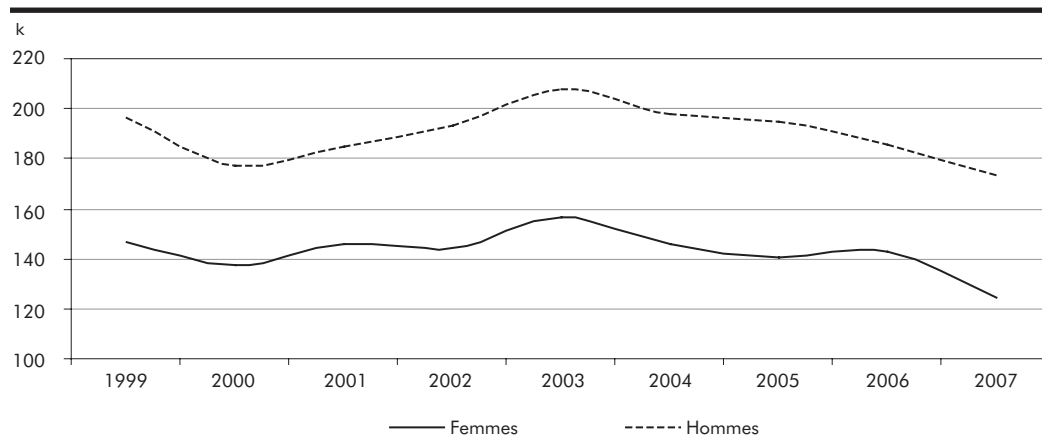
Source : Statistique Canada, Enquête sur la population active.

Traitement : Institut de la statistique du Québec.

##### 4.1 A Évolution du nombre de chômeurs



##### 4.1 B Évolution du nombre de chômeurs selon le sexe



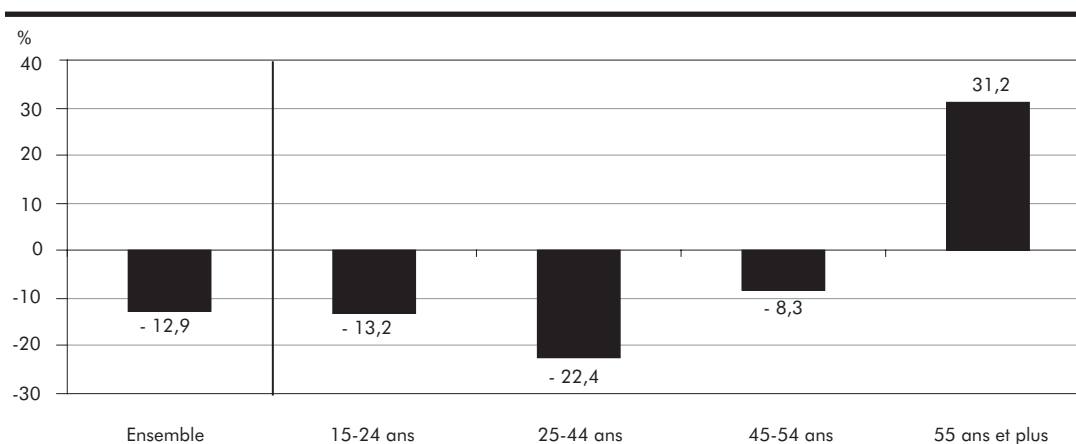
## 4.2 Chômeurs selon le groupe d'âge, Québec, 1999-2007

	Ensemble			15-24 ans			25-44 ans			45-54 ans			55 ans et plus		
	Niveau		Variation	Niveau		Variation	Niveau		Variation	Niveau		Variation	Niveau		Variation
	k	k	%	k	k	%	k	k	%	k	k	%	k	k	%
1999	342,4	-31,6	-8,4	91,6	-4,8	-5,0	157,9	-24,5	-13,4	64,7	0,4	0,6	28,2	-2,8	-9,0
2000	314,7	-27,7	-8,1	82,7	-8,9	-9,7	144,0	-13,9	-8,8	61,9	-2,8	-4,3	26,1	-2,1	-7,4
2001	330,9	16,2	5,1	83,0	0,3	0,4	153,2	9,2	6,4	64,2	2,3	3,7	30,4	4,3	16,5
2002	337,9	7,0	2,1	87,0	4,0	4,8	149,8	-3,4	-2,2	66,2	2,0	3,1	34,8	4,4	14,5
2003	364,0	26,1	7,7	92,3	5,3	6,1	162,1	12,3	8,2	70,2	4,0	6,0	39,4	4,6	13,2
2004	343,7	-20,3	-5,6	92,9	0,6	0,7	150,8	-11,3	-7,0	63,6	-6,6	-9,4	36,4	-3,0	-7,6
2005	335,4	-8,3	-2,4	85,2	-7,7	-8,3	149,2	-1,6	-1,1	66,5	2,9	4,6	34,6	-1,8	-4,9
2006	328,7	-6,7	-2,0	85,3	0,1	0,1	137,9	-11,3	-7,6	66,9	0,4	0,6	38,6	4,0	11,6
2007	298,4	-30,3	-9,2	79,5	-5,8	-6,8	122,6	-15,3	-11,1	59,3	-7,6	-11,4	37,0	-1,6	-4,1
Variation 1999-2007		-44,0	-12,9		-12,1	-13,2		-35,3	-22,4		-5,4	-8,3		8,8	31,2

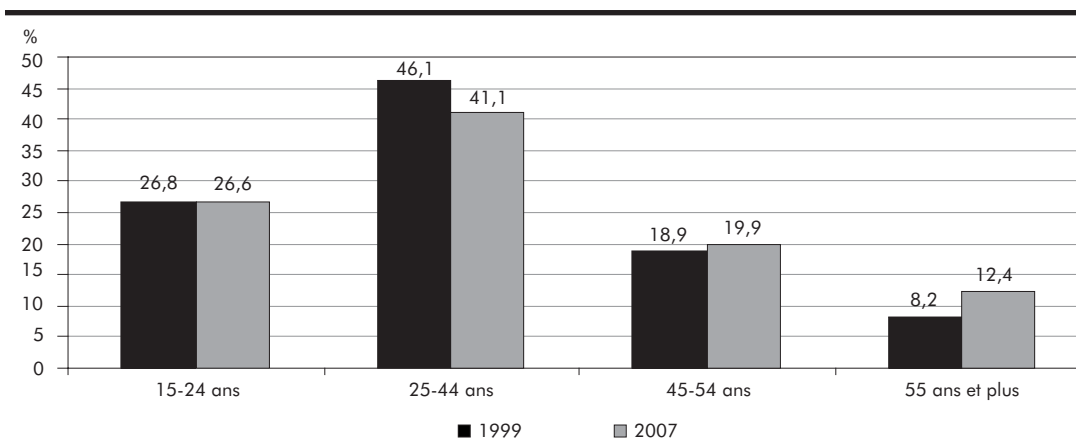
Source : Statistique Canada, Enquête sur la population active.

Traitement : Institut de la statistique du Québec.

### 4.2 A Variation du nombre de chômeurs entre 1999 et 2007 selon le groupe d'âge



### 4.2 B Répartition des chômeurs selon le groupe d'âge, 1999 et 2007



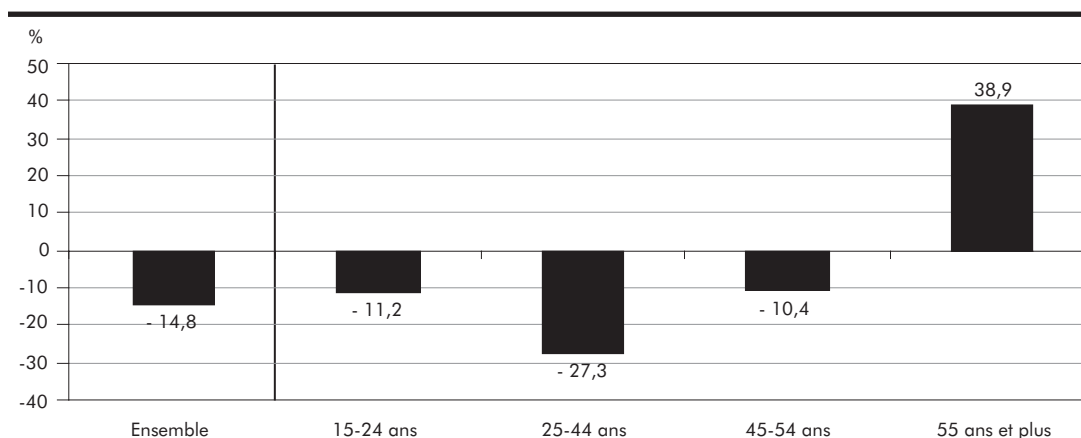
### 4.3 Chômeurs selon le groupe d'âge, femmes, Québec, 1999-2007

	Ensemble		15-24 ans		25-44 ans		45-54 ans		55 ans et plus	
	Niveau	Variation	Niveau	Variation	Niveau	Variation	Niveau	Variation	Niveau	Variation
	k	%	k	%	k	%	k	%	k	%
1999	146,4	-11,1	38,3	-9,5	68,5	-14,7	28,8	-1,7	10,8	-16,3
2000	137,7	-5,9	35,2	-8,1	62,1	-9,3	29,0	0,7	11,4	5,6
2001	145,7	5,8	34,4	-2,3	67,1	8,1	31,5	8,6	12,8	12,3
2002	144,4	-0,9	36,1	4,9	66,6	-0,7	28,8	-8,6	13,0	1,6
2003	156,4	8,3	37,6	4,2	72,2	8,4	31,7	10,1	14,9	14,6
2004	146,2	-6,5	38,3	1,9	64,4	-10,8	28,6	-9,8	15,0	0,7
2005	140,7	-3,8	35,1	-8,4	64,2	-0,3	28,1	-1,7	13,2	-12,0
2006	142,9	1,6	36,3	3,4	60,6	-5,6	30,0	6,8	16,0	21,2
2007	124,7	-12,7	34,0	-6,3	49,8	-17,8	25,8	-14,0	15,0	-6,3
Variation 1999-2007		-14,8		-11,2		-27,3		-10,4		38,9

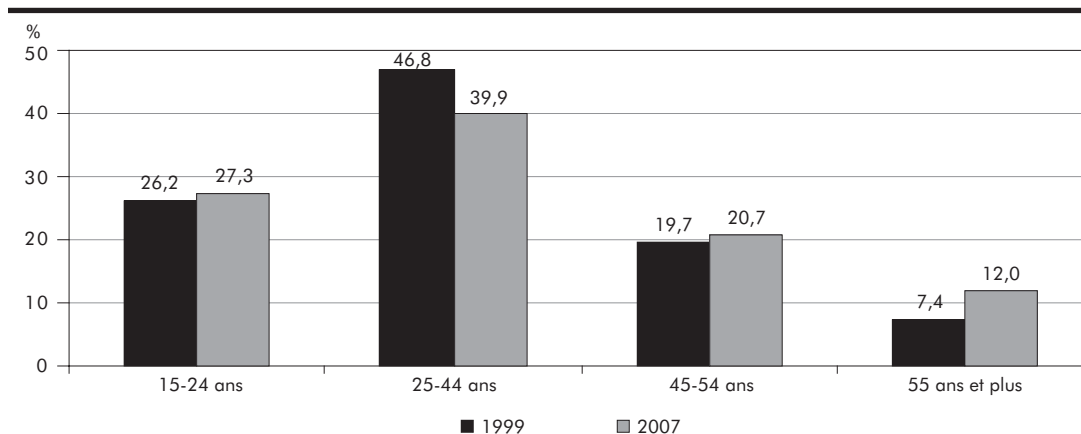
Source : Statistique Canada, Enquête sur la population active.

Traitement : Institut de la statistique du Québec.

#### 4.3 A Variation du nombre de chômeurs entre 1999 et 2007 selon le groupe d'âge, femmes



#### 4.3 B Répartition des chômeurs selon le groupe d'âge, femmes, 1999 et 2007



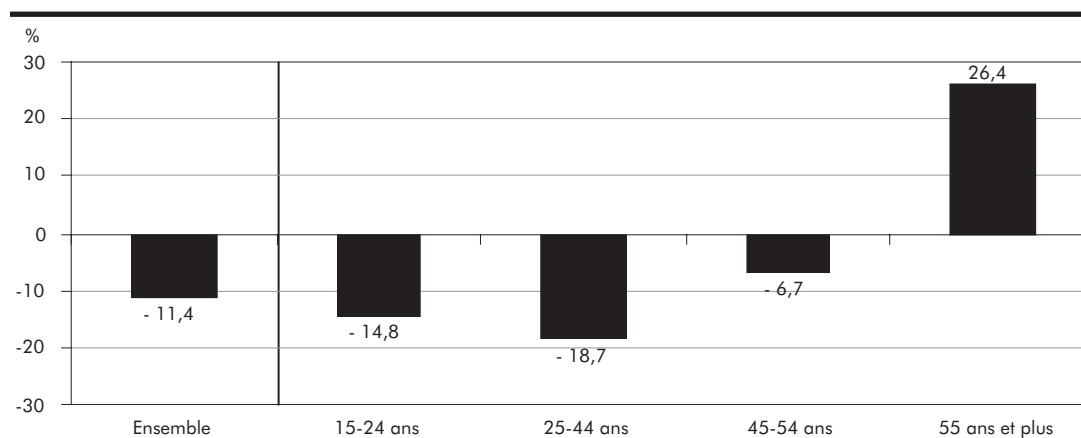
#### 4.4 Chômeurs selon le groupe d'âge, hommes, Québec, 1999-2007

	Ensemble		15-24 ans		25-44 ans		45-54 ans		55 ans et plus	
	Niveau	Variation	Niveau	Variation	Niveau	Variation	Niveau	Variation	Niveau	Variation
	k	%	k	%	k	%	k	%	k	%
1999	196,0	-6,3	53,4	-1,3	89,4	-12,4	35,9	2,6	17,4	-3,9
2000	177,0	-9,7	47,5	-11,0	81,9	-8,4	32,9	-8,4	14,7	-15,5
2001	185,2	4,6	48,6	2,3	86,2	5,3	32,7	-0,6	17,7	20,4
2002	193,4	4,4	50,9	4,7	83,2	-3,5	37,5	14,7	21,9	23,7
2003	207,6	7,3	54,7	7,5	89,9	8,1	38,6	2,9	24,5	11,9
2004	197,5	-4,9	54,6	-0,2	86,4	-3,9	35,0	-9,3	21,4	-12,7
2005	194,6	-1,5	50,1	-8,2	84,9	-1,7	38,2	9,1	21,3	-0,5
2006	185,8	-4,5	49,0	-2,2	77,3	-9,0	36,9	-3,4	22,6	6,1
2007	173,7	-6,5	45,5	-7,1	72,7	-6,0	33,5	-9,2	22,0	-2,7
Variation 1999-2007		-11,4		-14,8		-18,7		-6,7		26,4

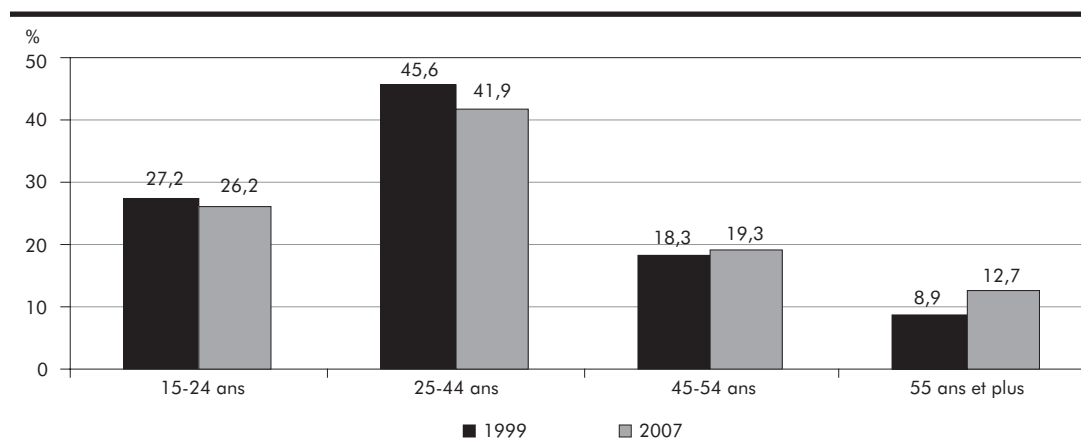
Source : Statistique Canada, Enquête sur la population active.

Traitement : Institut de la statistique du Québec.

##### 4.4 A Variation du nombre de chômeurs entre 1999 et 2007 selon le groupe d'âge, hommes



##### 4.4 B Répartition des chômeurs selon le groupe d'âge, hommes, 1999 et 2007



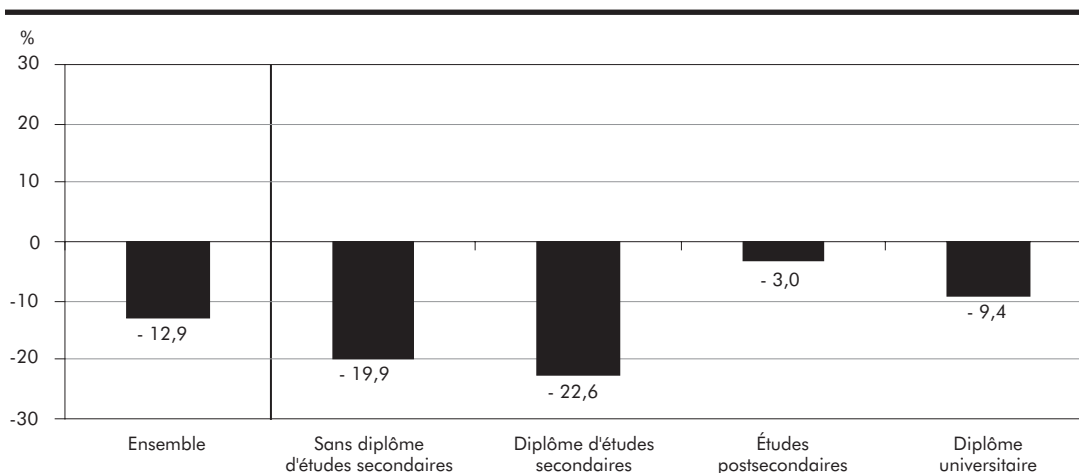
#### 4.5 Chômeurs selon le niveau d'études, Québec, 1999-2007

	Ensemble		Sans diplôme d'études secondaires		Diplôme d'études secondaires		Études postsecondaires		Diplôme universitaire	
	Niveau	Variation	Niveau	Variation	Niveau	Variation	Niveau	Variation	Niveau	Variation
	k	%	k	%	k	%	k	%	k	%
1999	342,4	-8,4	115,3	-9,5	61,6	-4,5	129,5	-13,1	36,0	9,4
2000	314,7	-8,1	113,6	-1,5	54,2	-12,0	118,0	-8,9	29,0	-19,4
2001	330,9	5,1	110,1	-3,1	52,9	-2,4	132,1	11,9	35,9	23,8
2002	337,9	2,1	109,6	-0,5	54,5	3,0	135,3	2,4	38,4	7,0
2003	364,0	7,7	109,8	0,2	54,1	-0,7	149,2	10,3	50,9	32,6
2004	343,7	-5,6	107,2	-2,4	52,7	-2,6	137,0	-8,2	46,8	-8,1
2005	335,4	-2,4	91,8	-14,4	51,2	-2,8	139,9	2,1	52,5	12,2
2006	328,7	-2,0	99,3	8,2	50,2	-2,0	137,1	-2,0	42,1	-19,8
2007	298,4	-9,2	92,4	-6,9	47,7	-5,0	125,6	-8,4	32,6	-22,6
Variation 1999-2007		-12,9		-19,9		-22,6		-3,0		-9,4

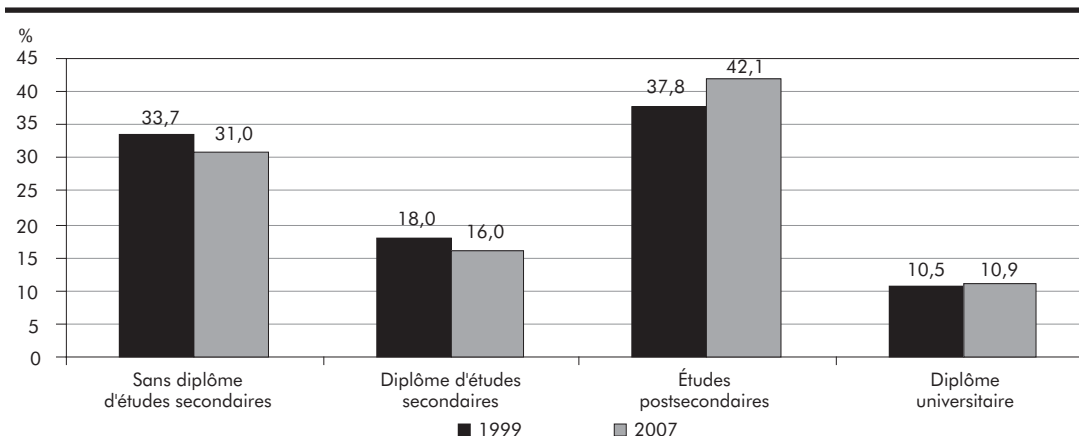
Source : Statistique Canada, Enquête sur la population active.

Traitement : Institut de la statistique du Québec.

#### 4.5 A Variation du nombre de chômeurs entre 1999 et 2007 selon le niveau d'études



#### 4.5 B Répartition des chômeurs selon le niveau d'études, 1999 et 2007





## 4.2 Durée du chômage

### **Durée moyenne du chômage selon le sexe et le groupe d'âge** (tableaux 4.6 et 4.7)

La durée moyenne du chômage s'établit à 19,9 semaines en 2007, soit la plus faible depuis le début de la période. Celle-ci connaît d'ailleurs une diminution presque constante depuis 1999 alors qu'elle s'établissait à 27,6 semaines. Cette baisse est davantage attribuable aux hommes qu'aux femmes. Chez les premiers, la durée moyenne du chômage chute de 9,2 semaines sur la période pour se fixer à 21,3 semaines. Chez les femmes, le recul est plus faible, soit de 6,0 semaines, et la durée se chiffre à 17,9 semaines. Sur l'ensemble de la période, les hommes subissent une durée du chômage plus longue que les femmes. Entre 1999 et 2007, l'écart entre les sexes tend toutefois à diminuer. Cette dernière année, 6,6 semaines séparaient la durée moyenne du chômage des hommes de celle des femmes. Cette différence n'était plus que de 0,2 semaine en 2006, mais s'allonge pour s'établir à 3,4 semaines en 2007.

En 2007, la plus longue période de chômage s'observe chez les 45 ans et plus (28,2 semaines) tandis qu'une période beaucoup plus courte est notée chez les 15-24 ans (9,4 semaines). Les 25-44 ans affichent quant à eux une durée moyenne du chômage de 20,3 semaines. Le fait que les jeunes présentent la plus faible durée du chômage résulterait de la forte concentration de ces derniers dans des emplois temporaires. Les périodes de chômage constitueraient donc les diverses périodes de transition entre deux emplois. Dans chacun des groupes d'âge, la durée moyenne du chômage a diminué depuis 1999. Le recul le plus important est observé chez les 45 ans et plus (- 10,5 semaines).

### **Chômeurs selon la strate de durée, le sexe et le groupe d'âge** (tableaux 4.8 et 4.9)

En 2007, comme tout le long de la période, la durée du chômage est inférieure à 27 semaines pour la plupart des chômeurs. La diminution générale de la durée moyenne du chômage observée précédemment se reflète dans la répartition des chômeurs selon la strate de durée. En 1999, 24,7 % des chômeurs restaient en moyenne 27 semaines et plus en chômage. Cette

proportion recule au cours de la période et s'établit à 18,7 % en 2007. Cette baisse sur la période s'observe également chez les hommes et les femmes. Malgré cela, davantage d'hommes que de femmes continuent à vivre des périodes de chômage de 27 semaines et plus. En 2007, c'est le cas de 20,2 % des hommes contre 16,6 % des femmes.

L'analyse selon le groupe d'âge révèle que les chômeurs de 45 ans et plus sont proportionnellement les plus nombreux à vivre une période de chômage de 27 semaines et plus. En 2007, 26,2 % d'entre eux se retrouvent dans cette catégorie. Cette proportion est de 20,6 % chez les 25-44 ans, tandis que peu de jeunes se retrouvent dans cette situation (6,8 % en 2007). Depuis 1999, le nombre de chômeurs pour lesquels la durée est de 27 semaines et plus diminue dans chacun des groupes d'âge, la baisse la plus marquée étant toutefois observée chez les 25-44 ans.

### **Chômeurs de longue durée selon le sexe et le groupe d'âge** (tableaux 4.10 et 4.11)

Le nombre de chômeurs de longue durée (52 semaines et plus) diminue en 2007 et s'établit à 32 100 personnes, soit le plus faible niveau de la période. Depuis 1999, la proportion de ceux-ci dans l'ensemble des chômeurs est aussi à la baisse. Elle était cette dernière année de 15,5 % tandis qu'en 2007, 11,4 % des chômeurs sont des chômeurs de longue durée. En 2007, la proportion de chômeurs de longue durée est plus importante chez les hommes (13,0 %) que chez les femmes (9,1 %). C'était également le cas pour chacune des années de la période, à l'exception de 2006. Entre 1999 et 2007, la part des chômeurs de longue durée diminue de façon équivalente chez les hommes (- 4,0 points de pourcentage) et les femmes (- 4,3 points).

Sur la période, cette tendance à la baisse s'observe dans tous les groupes d'âge. La diminution est particulièrement importante chez les 25-44 ans (- 5,5 points) et les 45 ans et plus (- 5,3 points). Néanmoins, en 2007, la proportion de chômeurs de longue durée demeure relativement élevée pour ce dernier groupe (16,5 %). Le chômage de longue durée est nettement moins présent chez les jeunes (15-24 ans), puisqu'il affecte seulement 3,4 % des chômeurs de ce groupe d'âge.

#### 4.6 Durée moyenne du chômage (en semaines) selon le sexe, Québec, 1999-2007

	Ensemble	Femmes	Hommes
	Semaines		
1999	27,6	23,9	30,5
2000	24,8	21,7	27,3
2001	23,4	20,3	25,9
2002	23,2	19,9	25,7
2003	21,0	17,6	23,5
2004	20,0	18,5	21,2
2005	20,2	18,4	21,5
2006	20,4	20,3	20,5
2007	19,9	17,9	21,3
Variation 1999-2007	-7,7	-6,0	-9,2

Source : Statistique Canada, Enquête sur la population active.

Traitement : Institut de la statistique du Québec.

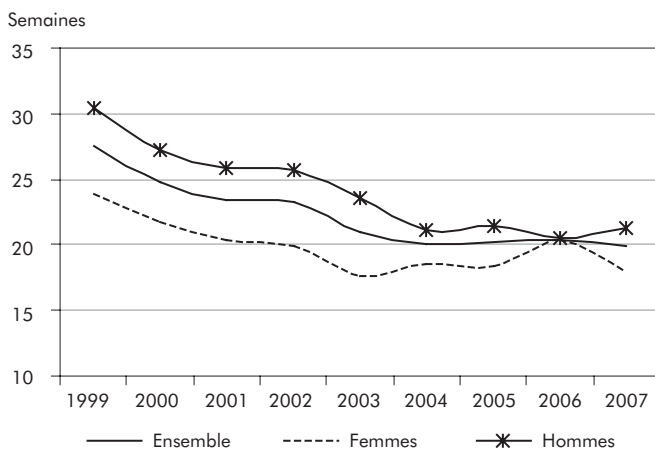
#### 4.7 Durée moyenne du chômage (en semaines) selon le groupe d'âge, Québec, 1999-2007

	Ensemble	15-24 ans	25-44 ans	45 ans et plus
	Semaines			
1999	27,6	12,7	29,9	38,7
2000	24,8	12,6	25,6	35,1
2001	23,4	10,9	23,9	33,6
2002	23,2	9,7	22,5	35,9
2003	21,0	10,0	20,5	31,1
2004	20,0	10,1	21,4	27,3
2005	20,2	11,1	19,4	29,0
2006	20,4	8,5	20,1	30,6
2007	19,9	9,4	20,3	28,2
Variation 1999-2007	-7,7	-3,3	-9,6	-10,5

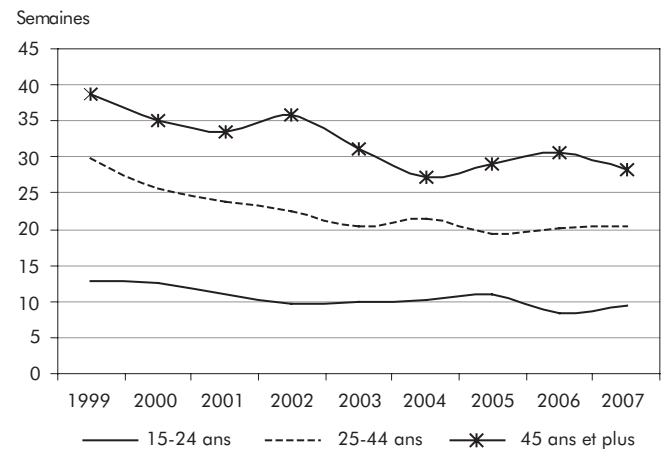
Source : Statistique Canada, Enquête sur la population active.

Traitement : Institut de la statistique du Québec.

##### 4.6 A Durée moyenne du chômage selon le sexe



##### 4.7 A Durée moyenne du chômage selon le groupe d'âge



#### 4.8 Chômeurs selon la strate de durée<sup>1</sup> et le sexe, Québec, 1999-2007

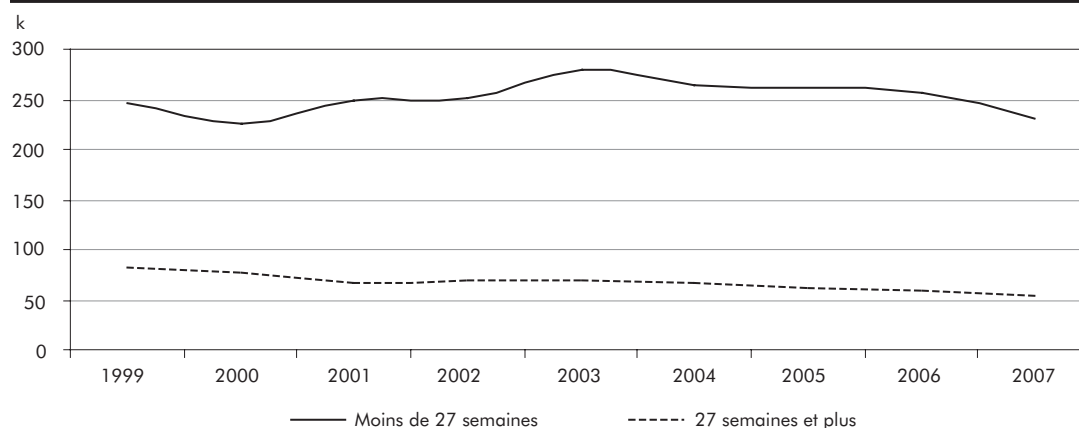
	Moins de 27 semaines			27 semaines et plus		
	Ensemble	Femmes	Hommes	Ensemble	Femmes	Hommes
	k					
1999	247,2	110,7	136,5	81,3	30,1	51,2
2000	225,5	103,2	122,3	76,2	28,5	47,7
2001	249,2	113,0	136,2	67,5	26,2	41,3
2002	252,5	110,8	141,6	70,1	27,4	42,7
2003	280,3	125,8	154,6	69,5	23,6	45,8
2004	263,2	113,6	149,5	65,9	25,5	40,4
2005	261,0	110,4	150,6	61,2	24,6	36,6
2006	255,6	110,0	145,7	59,1	26,7	32,4
2007	229,8	98,2	131,5	52,8	19,6	33,3

1. Les chômeurs pour lesquels la durée de chômage est inconnue ne sont pas pris en compte.

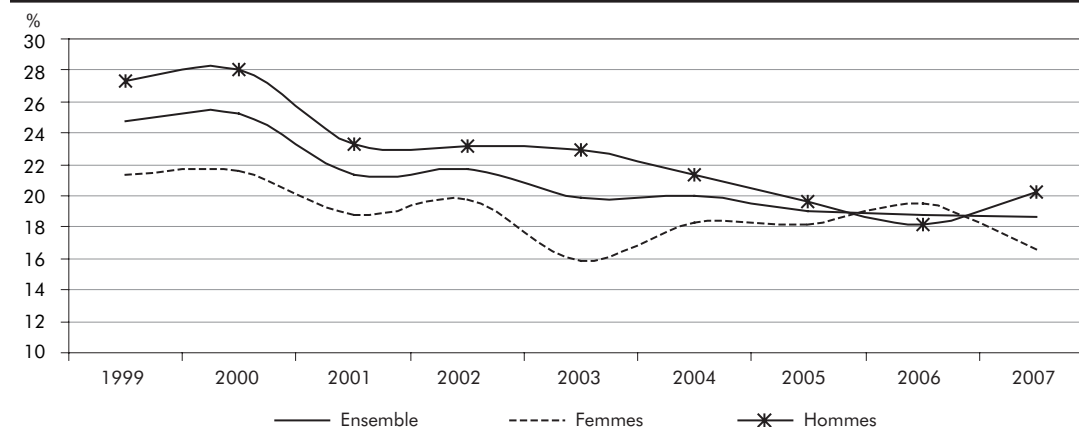
Source : Statistique Canada, Enquête sur la population active.

Traitement : Institut de la statistique du Québec.

##### 4.8 A Chômeurs selon la strate de durée



##### 4.8 B Proportion de chômeurs depuis 27 semaines et plus dans l'ensemble des chômeurs selon le sexe



#### 4.9 Chômeurs selon la strate de durée<sup>1</sup> et le groupe d'âge, Québec, 1999-2007

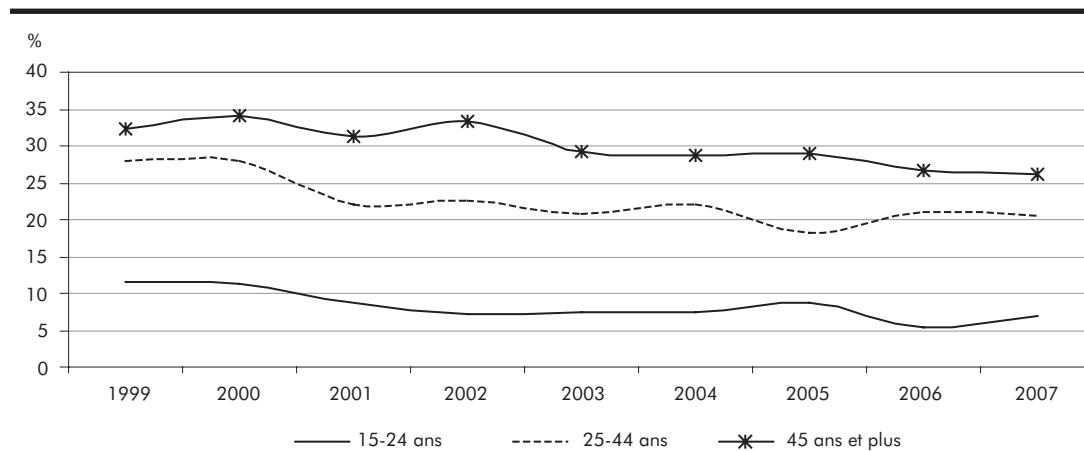
	Moins de 27 semaines				27 semaines et plus			
	Ensemble	15-24 ans	25-44 ans	45 ans et plus	Ensemble	15-24 ans	25-44 ans	45 ans et plus
k								
1999	247,2	78,3	108,9	60,0	81,3	10,2	42,4	28,7
2000	225,5	70,6	99,4	55,4	76,2	9,1	38,5	28,6
2001	249,2	72,4	114,6	62,2	67,5	7,0	32,3	28,2
2002	252,5	77,3	111,1	64,0	70,1	5,9	32,2	32,1
2003	280,3	82,5	124,0	73,8	69,5	6,6	32,3	30,6
2004	263,2	82,4	113,0	67,8	65,9	6,6	32,1	27,2
2005	261,0	74,6	117,9	68,4	61,2	7,0	26,3	27,9
2006	255,6	77,6	104,6	73,4	59,1	4,5	27,9	26,7
2007	229,8	70,3	92,3	67,2	52,8	5,1	23,9	23,8

1. Les chômeurs pour lesquels la durée de chômage est inconnue ne sont pas pris en compte.

Source : Statistique Canada, Enquête sur la population active.

Traitement : Institut de la statistique du Québec.

#### 4.9 A Proportion de chômeurs depuis 27 semaines et plus selon le groupe d'âge



#### 4.10 Chômeurs de longue durée (52 semaines et plus) et proportion dans l'ensemble des chômeurs<sup>1</sup> selon le sexe, Québec, 1999-2007

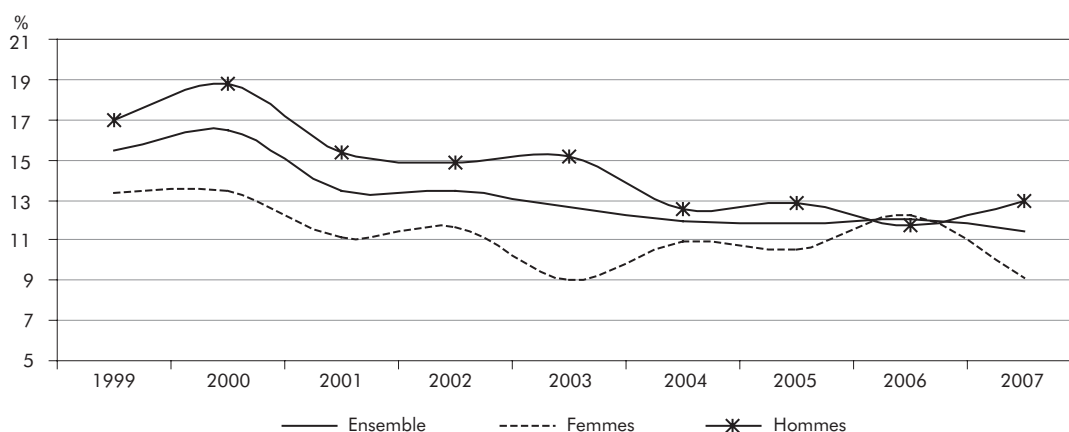
	Ensemble		Femmes		Hommes	
	Nombre de chômeurs de longue durée	Proportion	Nombre de chômeurs de longue durée	Proportion	Nombre de chômeurs de longue durée	Proportion
	k	%	k	%	k	%
1999	50,8	15,5	18,8	13,4	32,0	17,0
2000	49,8	16,5	17,8	13,5	32,0	18,8
2001	42,8	13,5	15,4	11,1	27,4	15,4
2002	43,6	13,5	16,1	11,6	27,5	14,9
2003	44,2	12,6	13,5	9,0	30,5	15,2
2004	39,0	11,9	15,1	10,9	23,7	12,5
2005	38,1	11,8	14,2	10,5	23,9	12,8
2006	37,7	12,0	16,7	12,2	20,9	11,7
2007	32,1	11,4	10,7	9,1	21,5	13,0
Variation 1999-2007 (points de %)		-4,1		-4,3		-4,0

1. Les chômeurs pour lesquels la durée de chômage est inconnue ne sont pas pris en compte.

Source : Statistique Canada, Enquête sur la population active.

Traitement : Institut de la statistique du Québec.

#### 4.10 A Proportion de chômeurs de longue durée selon le sexe



#### 4.11 Chômeurs de longue durée (52 semaines et plus) et proportion dans l'ensemble des chômeurs<sup>1</sup> selon le groupe d'âge, Québec, 1999-2007

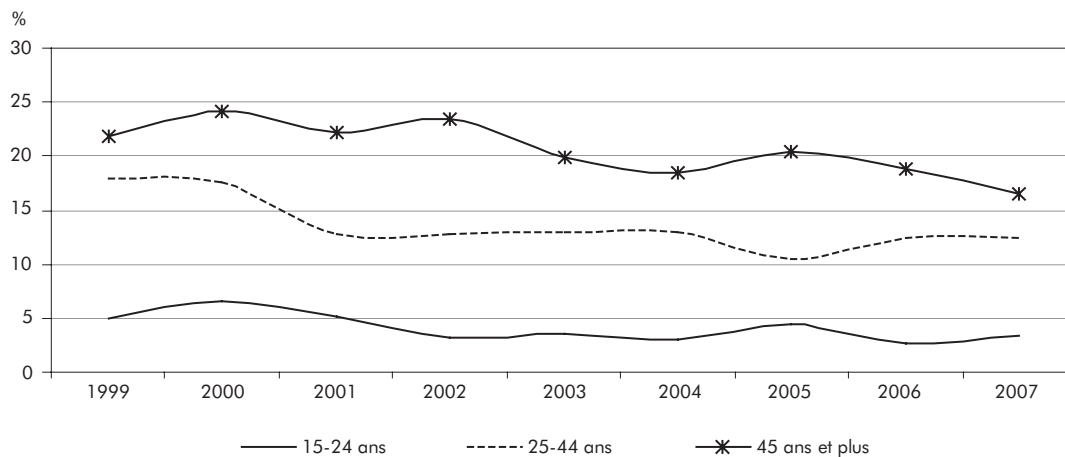
	Ensemble		15-24 ans		25-44 ans		45 ans et plus	
	Nombre de chômeurs de longue durée	Proportion	Nombre de chômeurs de longue durée	Proportion	Nombre de chômeurs de longue durée	Proportion	Nombre de chômeurs de longue durée	Proportion
	k	%	k	%	k	%	k	%
1999	50,8	15,5	4,4	5,0	27,2	18,0	19,3	21,8
2000	49,8	16,5	5,2	6,5	24,3	17,6	20,3	24,2
2001	42,8	13,5	4,1	5,2	18,7	12,7	20,1	22,2
2002	43,6	13,5	2,7	3,2	18,3	12,8	22,6	23,5
2003	44,2	12,6	3,2	3,6	20,2	12,9	20,7	19,8
2004	39,0	11,9	2,8	3,1	18,7	12,9	17,5	18,4
2005	38,1	11,8	3,6	4,4	15,0	10,4	19,6	20,4
2006	37,7	12,0	2,2	2,7	16,6	12,5	18,9	18,9
2007	32,1	11,4	2,6	3,4	14,5	12,5	15,0	16,5
Variation 1999-2007 (points de %)		-4,1		-1,6		-5,5		-5,3

1. Les chômeurs pour lesquels la durée de chômage est inconnue ne sont pas pris en compte.

Source : Statistique Canada, Enquête sur la population active.

Traitement : Institut de la statistique du Québec.

#### 4.11 A Proportion de chômeurs de longue durée selon le groupe d'âge



### 4.3 Activités antérieures des chercheurs d'emploi<sup>1</sup>

#### Activités antérieures<sup>2</sup> des chercheurs d'emploi selon le sexe (tableau 4.12)

En 2007, un peu plus de la moitié des personnes en recherche d'emploi ont travaillé avant de se retrouver au chômage (55,2 %). Cette proportion est en baisse depuis 1999 alors qu'elle était de 64,8 %. À l'inverse, il est de plus en plus fréquent que la période de chômage soit précédée d'une période d'études. En 2007, 20,1 % des chercheurs d'emploi disent avoir été aux études avant d'être en chômage, en hausse par rapport à 1999 (16,7 %). Depuis 1999, c'est toutefois la catégorie « autres » qui gagne le plus en importance, passant de 18,5 % à 24,7 %.

De 1999 à 2007, l'évolution du nombre de chercheurs d'emploi dans chacune des activités antérieures au chômage va dans le même sens que pour l'ensemble, tant chez les hommes que chez les femmes. Les proportions associées à chaque activité varient toutefois d'un groupe à l'autre. En 2007, la majorité des hommes chercheurs d'emploi affirmaient détenir un emploi avant d'être en chômage (59,2 %) contre 49,8 % chez les femmes. La raison « études » est invoquée par environ 20 % dans les deux groupes. Finalement, les femmes (29,8 %) déclarent en plus grande proportion l'activité « autres » que les hommes (20,7 %) en 2007.

1. Les chercheurs d'emploi sont les personnes au chômage dont on a exclu les personnes mises à pied temporairement ainsi que celles qui occuperont un emploi prochainement. C'est pourquoi nous parlons ici de chercheurs d'emploi et non de chômeurs.

2. Les activités antérieures au chômage sont : avoir occupé un emploi (mise à pied permanente ou temporaire), occupera un emploi prochainement (être en attente), être aux études, tenir la maison et autres raisons. Une personne peut donc être en chômage (en recherche active d'emploi) sans avoir nécessairement travaillé dans les douze mois précédant l'enquête. Au tableau 4.12, la catégorie « autres » comprend toutes les raisons autres que le fait d'avoir occupé un emploi ou d'avoir été aux études.

#### 4.12 Répartition des chercheurs d'emploi<sup>1</sup> selon l'activité antérieure pour l'ensemble et selon le sexe, Québec, 1999-2007

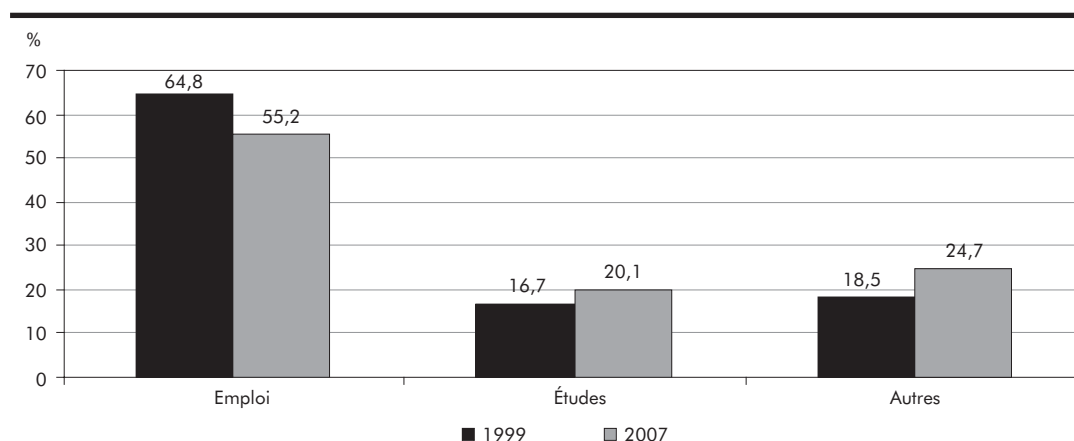
	Ensemble			Femmes			Hommes		
	Emploi	Études	Autres	Emploi	Études	Autres	Emploi	Études	Autres
	%								
1999	64,8	16,7	18,5	55,4	18,2	26,4	72,1	15,5	12,5
2000	62,0	16,8	21,2	53,5	17,0	29,5	68,8	16,7	14,5
2001	60,6	16,7	22,7	52,8	17,5	29,7	66,9	16,1	17,0
2002	57,2	18,1	24,7	46,7	19,6	33,7	65,4	16,8	17,8
2003	57,3	18,0	24,8	49,5	19,0	31,4	63,2	17,2	19,6
2004	55,2	20,4	24,4	47,7	21,9	30,3	60,9	19,2	19,9
2005	53,6	19,7	26,6	46,2	20,9	32,8	59,1	18,9	22,1
2006	53,8	21,0	25,2	47,9	21,8	30,3	58,6	20,3	21,0
2007	55,2	20,1	24,7	49,8	20,3	29,8	59,2	20,0	20,7

1. Les chercheurs d'emploi sont les personnes au chômage dont on a exclu les personnes mise à pied temporairement ainsi que celles qui occuperont un emploi prochainement

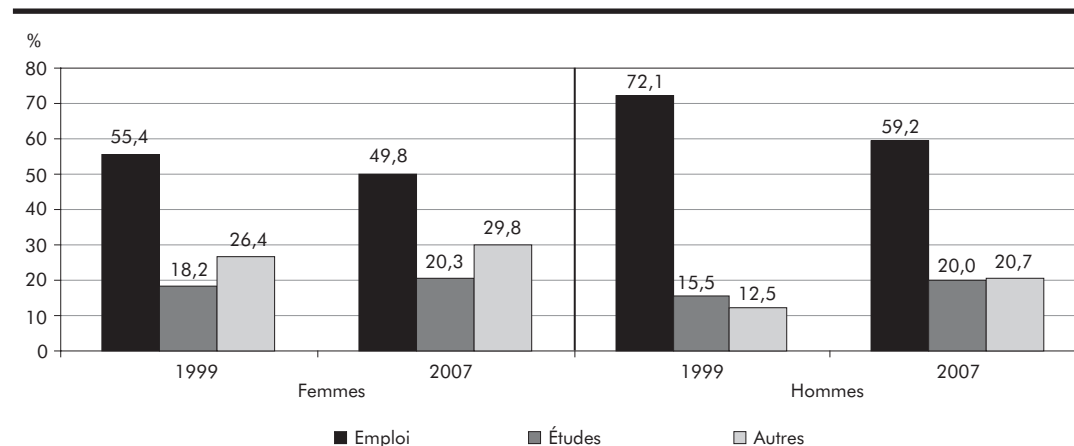
Source : Statistique Canada, Enquête sur la population active.

Traitement : Institut de la statistique du Québec.

##### 4.12 A Répartition des chercheurs d'emploi selon l'activité antérieure, 1999 et 2007



##### 4.12 B Répartition des chercheurs d'emploi selon l'activité antérieure, femmes et hommes, 1999 et 2007





## 4.4 Taux de chômage

### Taux de chômage selon le sexe et le groupe d'âge (tableaux 4.13 à 4.15)

En 2007, le taux de chômage chute fortement par rapport à 2006 (– 0,8 point de pourcentage) et se fixe à 7,2 %, soit son plus faible niveau depuis 1976. Le précédent seuil était de 8,0 % en 2006. Depuis 2003, le taux de chômage diminue annuellement. Sur l'ensemble de la période, il s'agit d'une diminution de 2,1 points de pourcentage.

D'importantes baisses sont aussi notées chez les hommes et les femmes, tant en 2007 que sur l'ensemble de la période. De 1999 à 2007, le taux de chômage des femmes recule de 2,5 points de pourcentage et s'établit à 6,4 %, tandis que celui des hommes baisse de 1,8 point et se fixe à 7,9 %. Dans les deux cas, il s'agit, comme pour l'ensemble, des plus faibles niveaux enregistrés historiquement. Tout le long de la période, le taux de chômage des femmes est plus faible que celui des hommes et l'écart entre les deux taux se creuse, passant de 0,8 point de pourcentage en 1999 à 1,5 point en 2007. La différence observée en 2007 est la plus importante de la période, rejoignant celle de 2005 (1,5 point). C'est en 2000 et 2001 que celle-ci était la plus faible (0,5 point dans les deux cas).

Le taux de chômage diminue pour tous les groupes d'âge en 2007. Pour chacune des années de la période, les 45-54 ans affichent le taux de chômage le plus faible. Leur taux se situe à 5,6 % en 2007. Les jeunes enregistrent quant à eux des taux de chômage nettement supérieurs à ceux des autres groupes d'âge (12,5 % en 2007). Le taux de chômage de ce groupe d'âge connaît néanmoins une forte baisse sur la période (– 3,3 points de pourcentage). Les autres groupes enregistrent également des diminutions mais de moindre envergure.

En 2007, dans tous les groupes d'âge, le taux de chômage des femmes est inférieur à celui des hommes. L'écart entre les deux groupes diminue toutefois avec l'âge. Ainsi, l'écart le plus important se retrouve chez les 15-24 ans (2,9 points). De 1999 à 2007, la différence entre les hommes et les femmes de cet

âge s'est légèrement accentuée puisqu'elle était de 2,7 points en 1999. Une dynamique semblable est observée chez les 25-44 ans. En 1999, les femmes de ce groupe présentaient un taux de chômage plus faible de 0,8 point par rapport aux hommes. En 2007, la différence s'établit à 1,7 point. Chez les 45-54 ans, le taux de chômage des femmes est inférieur à celui des hommes seulement depuis 2002. Cette situation était également notée en 1999. Ainsi, sur l'ensemble de la période, l'écart entre les sexes s'est creusé, passant de 0,2 point à 1,1 point. Finalement, chez les 55 ans et plus, depuis 2002, le taux de chômage des femmes est généralement plus faible que celui des hommes, ce qui n'était pas le cas auparavant. Ainsi, en 1999, le taux de chômage de celles-ci était de 1,1 point de pourcentage supérieur à celui des hommes alors qu'en 2007, l'écart s'est inversé pour se fixer à 0,8 point en faveur des femmes.

### Taux de chômage selon le niveau d'études et le sexe (tableaux 4.16 et 4.17)

Le taux de chômage varie beaucoup selon les niveaux d'études. De manière générale, plus le niveau d'études est élevé, plus le taux de chômage est faible. Ainsi, pour chacune des années de la période, les personnes titulaires d'un diplôme universitaire ont un taux de chômage inférieur à ceux des autres niveaux d'études. À l'inverse, le groupe des personnes ne détenant pas de diplôme d'études secondaires se démarque par un taux de chômage nettement supérieur. En 2007, le taux de ce dernier groupe est de 14,7 %, soit plus du double de celui des diplômés du secondaire (7,2 %). Les deux autres niveaux d'études affichent des taux relativement du même ordre, soit de 6,4 % pour les personnes de niveau postsecondaire et de 6,2 % pour les diplômés universitaires. De 1999 à 2007, le taux de chômage diminue pour chacun des niveaux d'études. Un recul important est enregistré chez les personnes ayant complété leurs études secondaires (– 2,4 points). La baisse est de 1,7 point chez les personnes les plus scolarisées, mais de seulement 0,6 point chez celles ne possédant pas de diplôme d'études secondaires.

Quelques différences sont notées dans l'analyse du taux de chômage selon le sexe et le niveau d'études. Entre 1999 et 2007, le taux de chômage des personnes sans diplôme d'études secondaires diminue plus fortement chez les femmes (– 1,3 point) que chez les hommes (– 0,1 point). Pour ce niveau d'études, en 2007, les hommes (15,1 %) ont un taux de chômage plus élevé que les femmes (14,2 %). Cette situation est à l'inverse de ce qui est observé pour les autres années de la période, les hommes affichant toujours des taux plus faibles que les femmes. Chez les personnes ayant fait des études postsecondaires, les femmes affichent également une baisse plus importante que celle notée chez les hommes (– 2,6 points par rapport à – 0,8 point chez les hommes) sur la période. Le taux de chômage des hommes (7,3 %) pour ce niveau d'études demeure plus élevé que celui des femmes (5,5 %) en 2007.

De 1999 à 2007, chez les personnes titulaires d'un diplôme universitaire, le taux de chômage diminue davantage chez les hommes (– 2,2 points) que chez les femmes (– 1,2 point), ce qui diffère des autres niveaux d'études. En 2007, contrairement à la majorité des autres années de la période, le taux de chômage des hommes (3,4 %) de cette catégorie est plus faible que celui des femmes (3,8 %). Ce niveau d'études est également le seul à afficher un taux de chômage plus élevé chez les femmes que chez les hommes en 2007. Finalement, la diminution du taux de chômage entre 1999 et 2007 est similaire chez les hommes et les femmes possédant un diplôme d'études secondaires (respectivement 2,5 et 2,3 points). Pour ce niveau d'études, le taux de chômage des hommes (7,9 %) est plus élevé que celui des femmes (6,5 %) en 2007, situation que l'on observe tout le long de la période.

### 4.13 Taux de chômage selon le sexe, Québec, 1999-2007

	Ensemble	Femmes	Hommes	Écart Hommes-Femmes
	%			Points de %
1999	9,3	8,9	9,7	0,8
2000	8,5	8,2	8,7	0,5
2001	8,8	8,5	9,0	0,5
2002	8,6	8,1	9,1	1,0
2003	9,1	8,5	9,7	1,2
2004	8,5	7,8	9,1	1,3
2005	8,3	7,5	9,0	1,5
2006	8,0	7,5	8,5	1,0
2007	7,2	6,4	7,9	1,5
Variation 1999-2007 (points de %)	-2,1	-2,5	-1,8	

Source : Statistique Canada, Enquête sur la population active.

Traitement : Institut de la statistique du Québec.

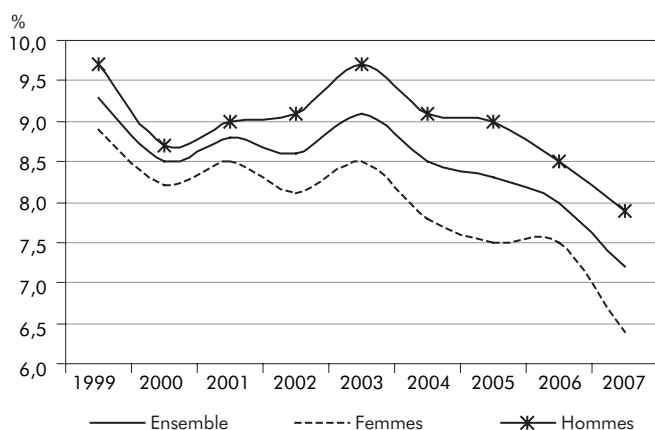
### 4.14 Taux de chômage selon le groupe d'âge, Québec, 1999-2007

	Ensemble	15-24 ans	25-44 ans	45-54 ans	55 ans et plus
	%				
1999	9,3	15,8	8,2	7,7	8,5
2000	8,5	13,9	7,6	7,2	7,4
2001	8,8	13,7	8,1	7,2	8,2
2002	8,6	13,6	7,8	7,1	8,4
2003	9,1	14,1	8,5	7,3	8,5
2004	8,5	14,4	7,9	6,5	7,4
2005	8,3	13,5	7,9	6,5	6,7
2006	8,0	13,6	7,3	6,5	7,1
2007	7,2	12,5	6,5	5,6	6,4
Variation 1999-2007 (points de %)	-2,1	-3,3	-1,7	-2,1	-2,1

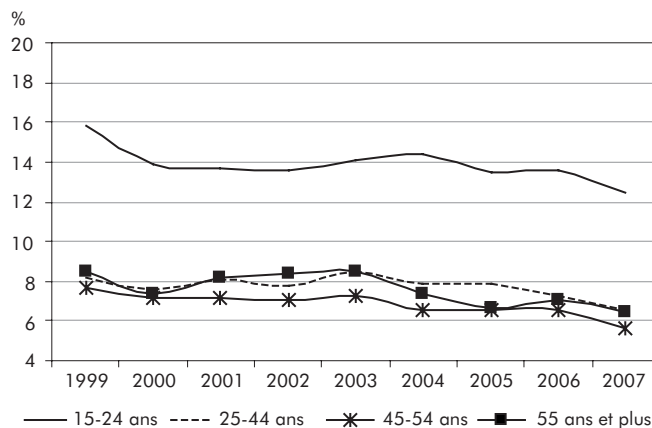
Source : Statistique Canada, Enquête sur la population active.

Traitement : Institut de la statistique du Québec.

#### 4.13 A Taux de chômage selon le sexe



#### 4.14 A Taux de chômage selon le groupe d'âge



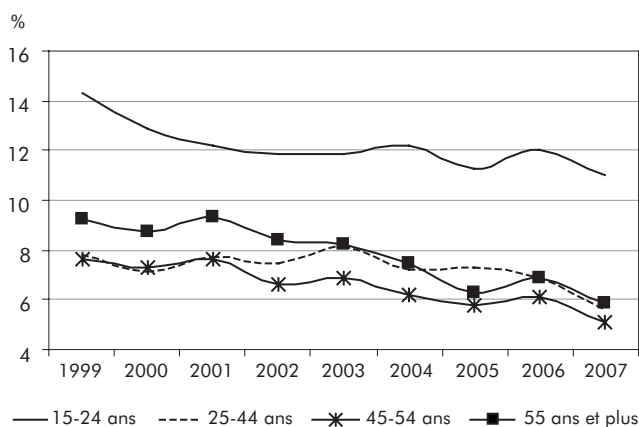
### 4.15 Taux de chômage selon le groupe d'âge, femmes et hommes, Québec, 1999-2007

	Femmes					Hommes				
	Ensemble	15-24 ans	25-44 ans	45-54 ans	55 ans et plus	Ensemble	15-24 ans	25-44 ans	45-54 ans	55 ans et plus
	%									
1999	8,9	14,3	7,8	7,6	9,2	9,7	17,0	8,6	7,8	8,1
2000	8,2	12,9	7,1	7,3	8,7	8,7	14,8	8,0	7,0	6,6
2001	8,5	12,2	7,7	7,6	9,3	9,0	15,0	8,4	6,8	7,6
2002	8,1	11,9	7,5	6,6	8,4	9,1	15,1	8,1	7,5	8,5
2003	8,5	11,9	8,1	6,9	8,2	9,7	16,2	8,8	7,6	8,7
2004	7,8	12,2	7,2	6,2	7,5	9,1	16,5	8,5	6,7	7,3
2005	7,5	11,3	7,3	5,8	6,3	9,0	15,7	8,4	7,1	6,9
2006	7,5	12,0	6,9	6,1	6,9	8,5	15,0	7,7	6,8	7,2
2007	6,4	11,0	5,6	5,1	5,9	7,9	13,9	7,3	6,2	6,7
Variation 1999-2007 (points de %)	-2,5	-3,3	-2,2	-2,5	-3,3	-1,8	-3,1	-1,3	-1,6	-1,4

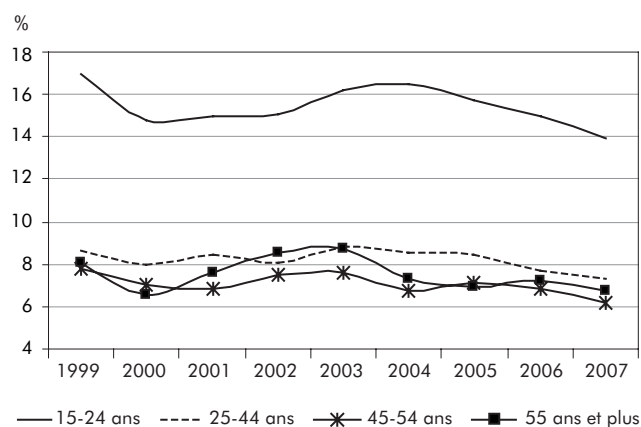
Source : Statistique Canada, Enquête sur la population active.

Traitement : Institut de la statistique du Québec.

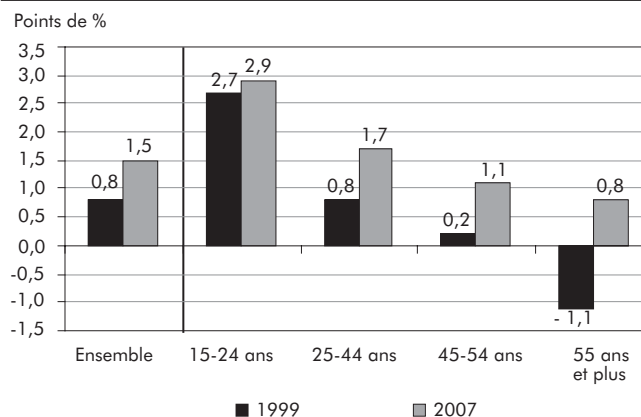
#### 4.15 A Taux de chômage selon le groupe d'âge, femmes



#### 4.15 B Taux de chômage selon le groupe d'âge, hommes



#### 4.15 C Écart hommes-femmes du taux de chômage selon le groupe d'âge, 1999 et 2007



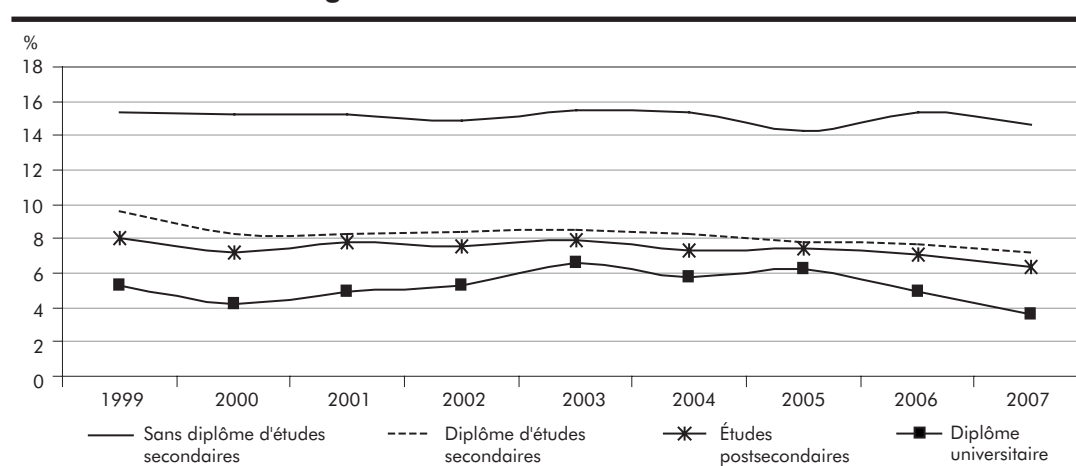
#### 4.16 Taux de chômage selon le niveau d'études, Québec, 1999-2007

	Ensemble	Sans diplôme d'études secondaires	Diplôme d'études secondaires	Études postsecondaires	Diplôme universitaire
	%				
1999	9,3	15,3	9,6	8,1	5,3
2000	8,5	15,2	8,3	7,2	4,2
2001	8,8	15,2	8,3	7,8	4,9
2002	8,6	14,9	8,4	7,6	5,3
2003	9,1	15,5	8,5	7,9	6,6
2004	8,5	15,3	8,3	7,3	5,8
2005	8,3	14,3	7,8	7,4	6,2
2006	8,0	15,3	7,7	7,1	4,9
2007	7,2	14,7	7,2	6,4	3,6
Variation 1999-2007 (points de %)	-2,1	-0,6	-2,4	-1,7	-1,7

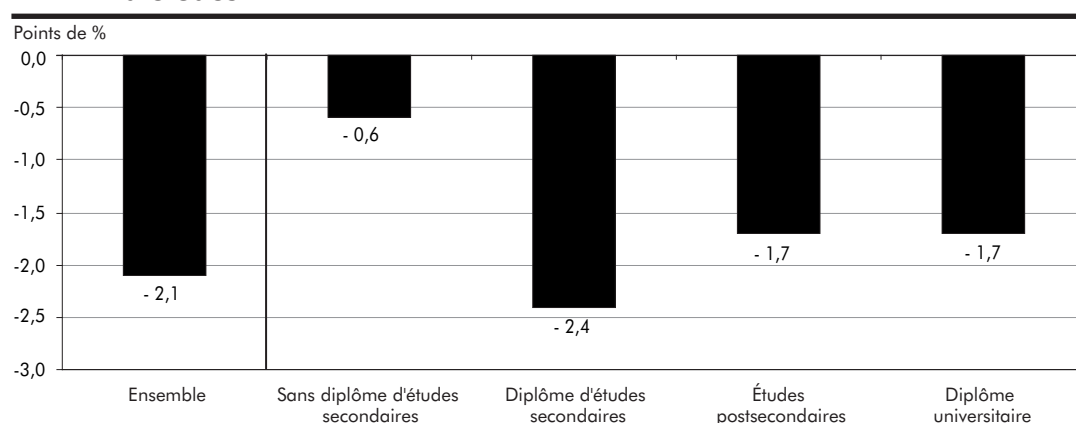
Source : Statistique Canada, Enquête sur la population active.

Traitement : Institut de la statistique du Québec.

#### 4.16 A Taux de chômage selon le niveau d'études



#### 4.16 B Variation du taux de chômage entre 1999 et 2007 selon le niveau d'études



**4.17 Taux de chômage selon le niveau d'études et le sexe, Québec, 1999-2007**

	Ensemble			Sans diplôme d'études secondaires			Diplôme d'études secondaires		
	Femmes	Hommes	Écart Hommes-Femmes	Femmes	Hommes	Écart Hommes-Femmes	Femmes	Hommes	Écart Hommes-Femmes
	%	Points de %		%	Points de %		%	Points de %	
1999	8,9	9,7	0,8	15,5	15,2	-0,3	9,0	10,2	1,2
2000	8,2	8,7	0,5	17,2	14,0	-3,2	8,3	8,4	0,1
2001	8,5	9,0	0,5	16,3	14,6	-1,7	8,0	8,5	0,5
2002	8,1	9,1	1,0	15,5	14,6	-0,9	8,1	8,6	0,5
2003	8,5	9,7	1,2	16,0	15,2	-0,8	8,0	9,0	1,0
2004	7,8	9,1	1,3	15,9	15,0	-0,9	7,3	9,1	1,8
2005	7,5	9,0	1,5	15,2	13,9	-1,3	7,4	8,1	0,7
2006	7,5	8,5	1,0	16,3	14,6	-1,7	6,8	8,6	1,8
2007	6,4	7,9	1,5	14,2	15,1	0,9	6,5	7,9	1,4

Variation 1999-2007  
(points de %)

-2,5	-1,8	0,7	-1,3	-0,1	1,2	-2,5	-2,3	0,2
------	------	-----	------	------	-----	------	------	-----

	Études postsecondaires			Diplôme universitaire		
	Femmes	Hommes	Écart Hommes-Femmes	Femmes	Hommes	Écart Hommes-Femmes
	%	Points de %		%	Points de %	
1999	8,1	8,1	0,0	5,0	5,6	0,6
2000	6,6	7,7	1,1	4,0	4,4	0,4
2001	7,6	8,1	0,5	4,9	4,9	0,0
2002	6,9	8,2	1,3	5,3	5,2	-0,1
2003	7,3	8,5	1,2	6,3	6,9	0,6
2004	6,4	8,0	1,6	5,8	5,8	0,0
2005	6,4	8,3	1,9	5,6	6,7	1,1
2006	6,6	7,6	1,0	4,6	5,2	0,6
2007	5,5	7,3	1,8	3,8	3,4	-0,4

Variation 1999-2007  
(points de %)

-2,6	-0,8	1,8	-1,2	-2,2	-1,0
------	------	-----	------	------	------

Source : Statistique Canada, Enquête sur la population active.

Traitement : Institut de la statistique du Québec.

**4.17 A Variation du taux de chômage entre 1999 et 2007 selon le niveau d'études et le sexe**