

Population en âge de travailler au Québec, 1999-2007

2.1 Population en âge de travailler

Population en âge de travailler selon le sexe et le groupe d'âge (tableaux 2.1 à 2.4)

En 2007, la taille de la population en âge de travailler augmente de 1,0 % par rapport à 2006 et se fixe à 6 314 500 personnes. Il s'agit d'une croissance légèrement plus faible que les hausses notées en 2005 et 2006 (+ 1,1 % dans les deux cas). Le taux de croissance est ainsi, pour la première fois depuis le début de la période étudiée, inférieur à son niveau de l'année précédente. La hausse notée en 2007 se répartit également entre les hommes et les femmes (respectivement + 31 600 et + 31 400). De 1999 à 2007, la population en âge de travailler progresse de 469 500 personnes (+ 8,0 %). Au cours de cette période, la croissance a été plus importante chez les hommes (+ 8,4 %) que chez les femmes (+ 7,6 %). Néanmoins, en 2007, celles-ci demeurent toujours plus nombreuses (3 209 500) que les hommes (3 105 000) dans la population en âge de travailler.

En 2007, c'est la population de 55 ans et plus qui connaît le rythme de croissance le plus élevé (+ 3,2 %), comme c'est le cas depuis le début de la décennie. Ainsi, ce groupe d'âge présente la plus forte hausse de sa population en âge de travailler sur la période 1999-2007 (+ 27,8 %). L'entrée progressive des baby-boomers dans le groupe des 55 ans et plus explique cette augmentation. Les 45-54 ans, pour leur part, bénéficient de la deuxième plus forte croissance, tant en 2007 (+ 1,2 %) que sur l'ensemble de la période (+ 16,5 %). Notons toutefois que le taux de croissance annuel de la population des 45-54 ans ralentit depuis le début de la période (+ 2,6 %), et plus particulièrement en 2006 et en 2007. De son côté, la population des 15-24 ans augmente pour une deuxième année consécutive (+ 0,4 %) en 2007. De 2002 à 2005, des reculs étaient plutôt observés quant à la taille de ce groupe d'âge faisant en sorte qu'une baisse de 15 600 personnes (- 1,6 %) est enregistrée depuis 1999. Finalement, la population âgée de 25-44 ans diminue (- 0,8 %) entre 2006 et

2007. Cette tendance s'observe depuis le début de la période de sorte que l'effectif de ce groupe recule de 5,3 % durant la période 1999-2007. L'augmentation de la population en âge de travailler notée en 2007 s'explique donc par des hausses chez les personnes de 45 ans et plus tandis que les personnes plus jeunes y sont moins nombreuses. L'analyse croisée selon le groupe d'âge et le sexe dégage des constats similaires.

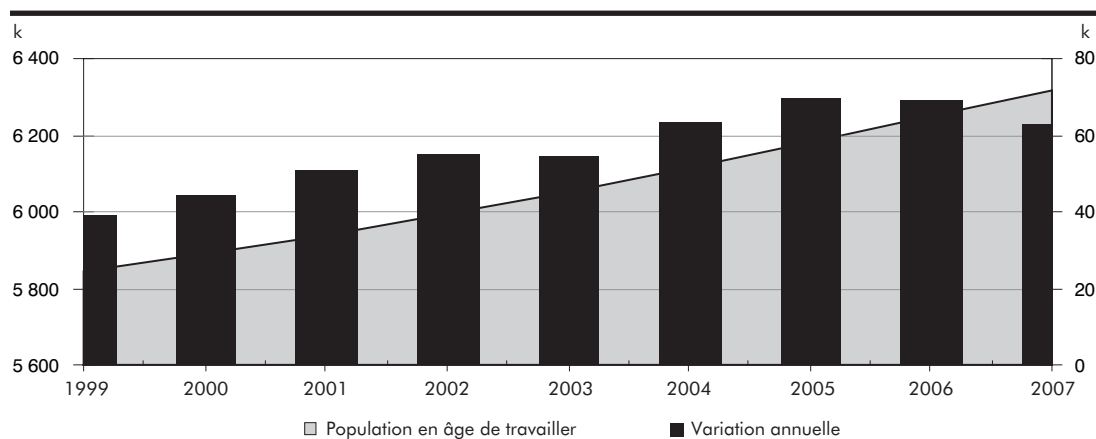
2.1 Population en âge de travailler selon le sexe, Québec, 1999-2007

	Ensemble			Femmes			Hommes		
	Niveau	Variation		Niveau	Variation		Niveau	Variation	
	k	k	%	k	k	%	k	k	%
1999	5 845,0	39,0	0,7	2 981,7	19,3	0,7	2 863,4	19,8	0,7
2000	5 889,0	44,0	0,8	3 002,3	20,6	0,7	2 886,7	23,3	0,8
2001	5 939,9	50,9	0,9	3 025,8	23,5	0,8	2 914,1	27,4	0,9
2002	5 995,0	55,1	0,9	3 052,2	26,4	0,9	2 942,8	28,7	1,0
2003	6 049,4	54,4	0,9	3 079,2	27,0	0,9	2 970,1	27,3	0,9
2004	6 112,8	63,4	1,0	3 110,3	31,1	1,0	3 002,5	32,4	1,1
2005	6 182,2	69,4	1,1	3 144,2	33,9	1,1	3 038,0	35,5	1,2
2006	6 251,5	69,3	1,1	3 178,1	33,9	1,1	3 073,4	35,4	1,2
2007	6 314,5	63,0	1,0	3 209,5	31,4	1,0	3 105,0	31,6	1,0
Variation 1999-2007		469,5	8,0		227,8	7,6		241,6	8,4

Source : Statistique Canada, Enquête sur la population active.

Traitement : Institut de la statistique du Québec.

2.1 A Évolution de la population en âge de travailler



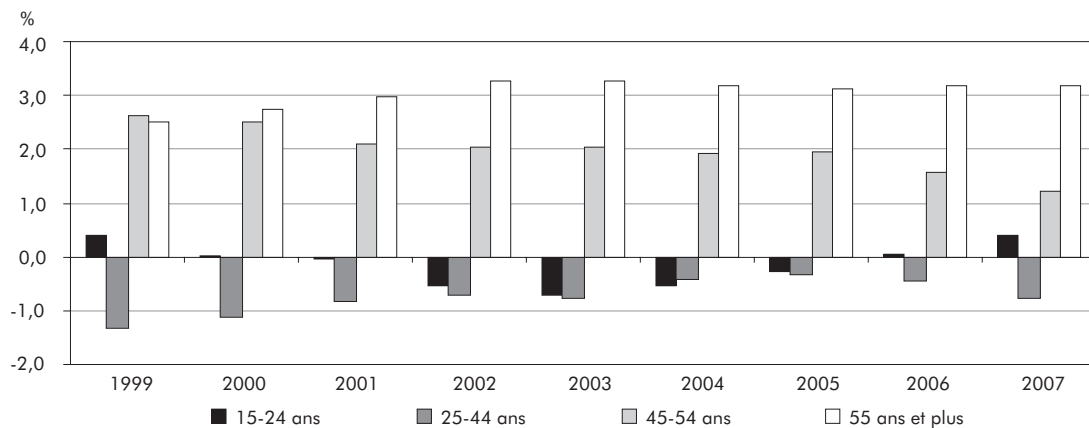
2.2 Population en âge de travailler selon le groupe d'âge, Québec, 1999-2007

	Ensemble			15-24 ans			25-44 ans			45-54 ans			55 ans et plus		
	Niveau		Variation	Niveau		Variation	Niveau		Variation	Niveau		Variation	Niveau		Variation
	k	k	%	k	k	%	k	k	%	k	k	%	k	k	%
1999	5 845,0	39,0	0,7	970,3	3,9	0,4	2 265,0	-30,2	-1,3	1 058,9	27,0	2,6	1 550,7	38,1	2,5
2000	5 889,0	44,0	0,8	970,4	0,1	0,0	2 239,8	-25,2	-1,1	1 085,5	26,6	2,5	1 593,3	42,6	2,7
2001	5 939,9	50,9	0,9	970,0	-0,4	0,0	2 221,0	-18,8	-0,8	1 108,4	22,9	2,1	1 640,5	47,2	3,0
2002	5 995,0	55,1	0,9	964,8	-5,2	-0,5	2 205,4	-15,6	-0,7	1 130,9	22,5	2,0	1 693,9	53,4	3,3
2003	6 049,4	54,4	0,9	957,8	-7,0	-0,7	2 188,3	-17,1	-0,8	1 154,1	23,2	2,1	1 749,3	55,4	3,3
2004	6 112,8	63,4	1,0	952,8	-5,0	-0,5	2 178,8	-9,5	-0,4	1 176,3	22,2	1,9	1 804,8	55,5	3,2
2005	6 182,2	69,4	1,1	950,2	-2,6	-0,3	2 171,7	-7,1	-0,3	1 199,3	23,0	2,0	1 861,0	56,2	3,1
2006	6 251,5	69,3	1,1	950,8	0,6	0,1	2 162,1	-9,6	-0,4	1 218,3	19,0	1,6	1 920,3	59,3	3,2
2007	6 314,5	63,0	1,0	954,7	3,9	0,4	2 145,5	-16,6	-0,8	1 233,2	14,9	1,2	1 981,1	60,8	3,2
Variation 1999-2007		469,5	8,0		-15,6	-1,6		-119,5	-5,3		174,3	16,5		430,4	27,8

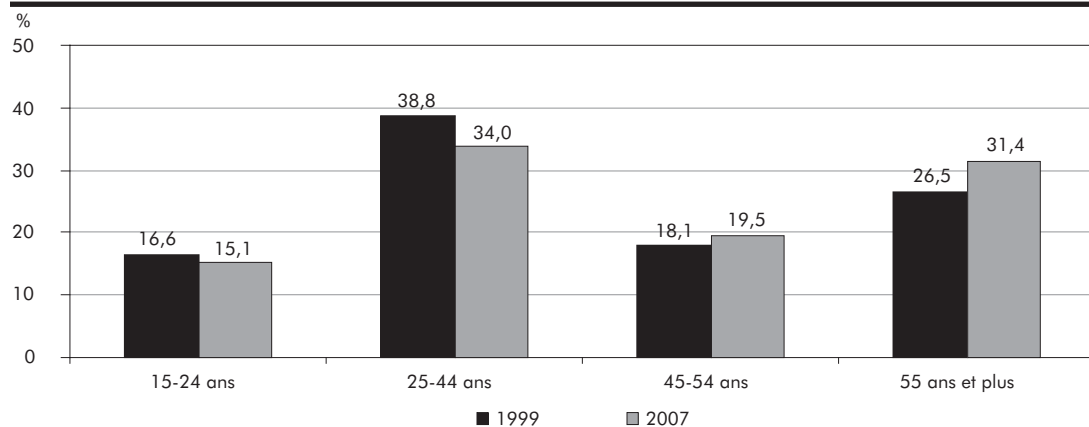
Source : Statistique Canada, Enquête sur la population active.

Traitement : Institut de la statistique du Québec.

2.2 A Variation de la population en âge de travailler selon le groupe d'âge



2.2 B Répartition de la population en âge de travailler selon le groupe d'âge, 1999 et 2007



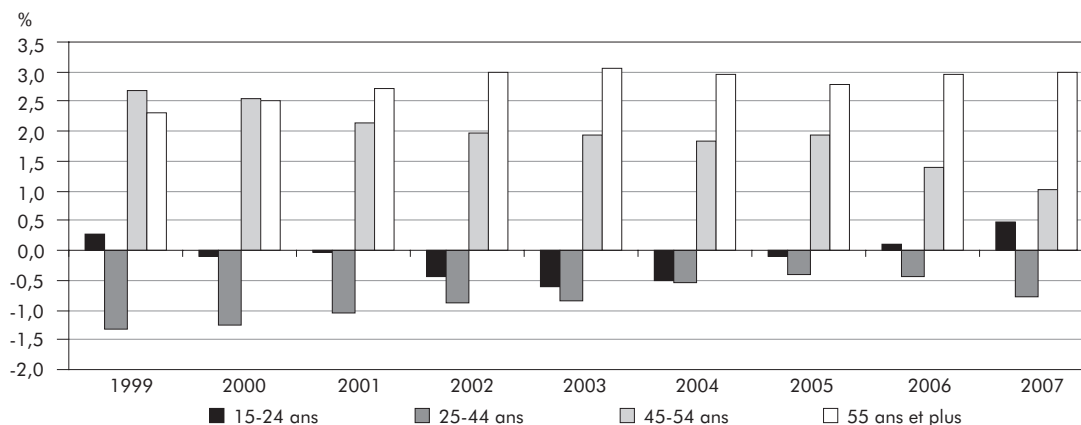
2.3 Population en âge de travailler selon le groupe d'âge, femmes, Québec, 1999-2007

	Ensemble		15-24 ans		25-44 ans		45-54 ans		55 ans et plus	
	Niveau	Variation	Niveau	Variation	Niveau	Variation	Niveau	Variation	Niveau	Variation
	k	%	k	%	k	%	k	%	k	%
1999	2 981,7	0,7	473,1	0,3	1 123,9	-1,3	535,2	2,7	849,6	2,3
2000	3 002,3	0,7	472,7	-0,1	1 109,7	-1,3	548,9	2,6	871,0	2,5
2001	3 025,8	0,8	472,6	0,0	1 097,9	-1,1	560,6	2,1	894,6	2,7
2002	3 052,2	0,9	470,6	-0,4	1 088,4	-0,9	571,7	2,0	921,5	3,0
2003	3 079,2	0,9	467,7	-0,6	1 079,1	-0,9	582,8	1,9	949,7	3,1
2004	3 110,3	1,0	465,4	-0,5	1 073,3	-0,5	593,6	1,9	977,9	3,0
2005	3 144,2	1,1	465,0	-0,1	1 068,9	-0,4	605,1	1,9	1 005,3	2,8
2006	3 178,1	1,1	465,5	0,1	1 064,1	-0,4	613,5	1,4	1 035,0	3,0
2007	3 209,5	1,0	467,7	0,5	1 056,0	-0,8	619,8	1,0	1 066,1	3,0
Variation 1999-2007		7,6		-1,1		-6,0		15,8		25,5

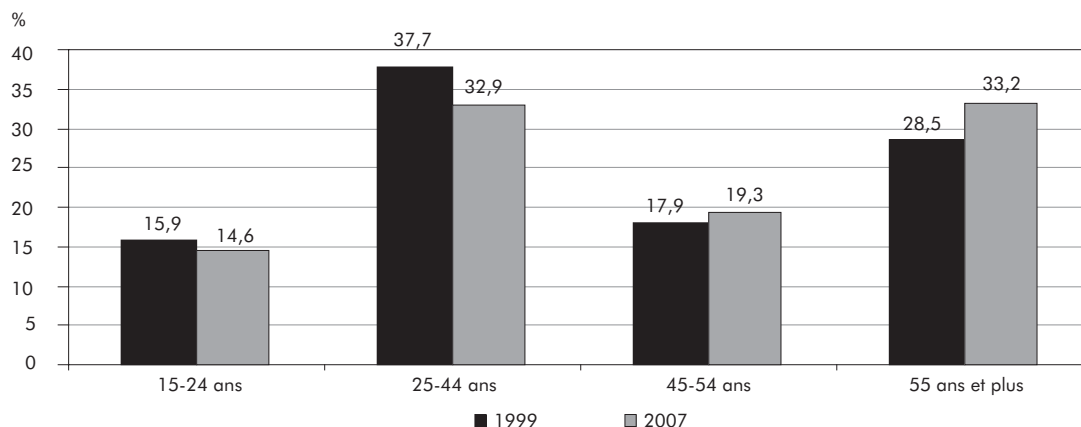
Source : Statistique Canada, Enquête sur la population active.

Traitement : Institut de la statistique du Québec.

2.3 A Variation de la population en âge de travailler selon le groupe d'âge, femmes



2.3 B Répartition de la population en âge de travailler selon le groupe d'âge, femmes, 1999 et 2007



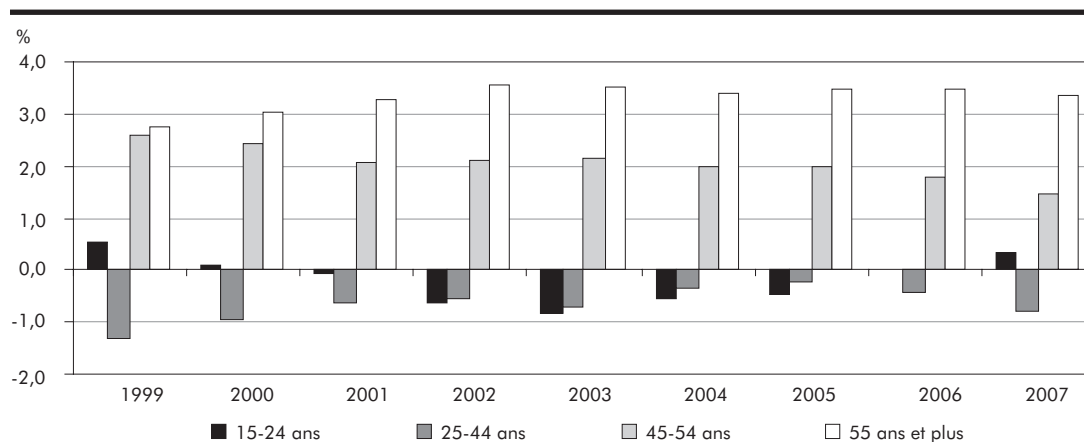
2.4 Population en âge de travailler selon le groupe d'âge, hommes, Québec, 1999-2007

	Ensemble		15-24 ans		25-44 ans		45-54 ans		55 ans et plus	
	Niveau	Variation	Niveau	Variation	Niveau	Variation	Niveau	Variation	Niveau	Variation
	k	%	k	%	k	%	k	%	k	%
1999	2 863,4	0,7	497,3	0,5	1 141,1	-1,3	523,9	2,6	701,1	2,8
2000	2 886,7	0,8	497,8	0,1	1 130,1	-1,0	536,6	2,4	722,3	3,0
2001	2 914,1	0,9	497,4	-0,1	1 123,0	-0,6	547,7	2,1	745,9	3,3
2002	2 942,8	1,0	494,2	-0,6	1 117,0	-0,5	559,2	2,1	772,3	3,5
2003	2 970,1	0,9	490,1	-0,8	1 109,2	-0,7	571,3	2,2	799,6	3,5
2004	3 002,5	1,1	487,4	-0,6	1 105,5	-0,3	582,7	2,0	826,9	3,4
2005	3 038,0	1,2	485,2	-0,5	1 102,8	-0,2	594,2	2,0	855,7	3,5
2006	3 073,4	1,2	485,3	0,0	1 098,0	-0,4	604,7	1,8	885,3	3,5
2007	3 105,0	1,0	487,0	0,4	1 089,5	-0,8	613,5	1,5	915,1	3,4
Variation 1999-2007		8,4		-2,1		-4,5		17,1		30,5

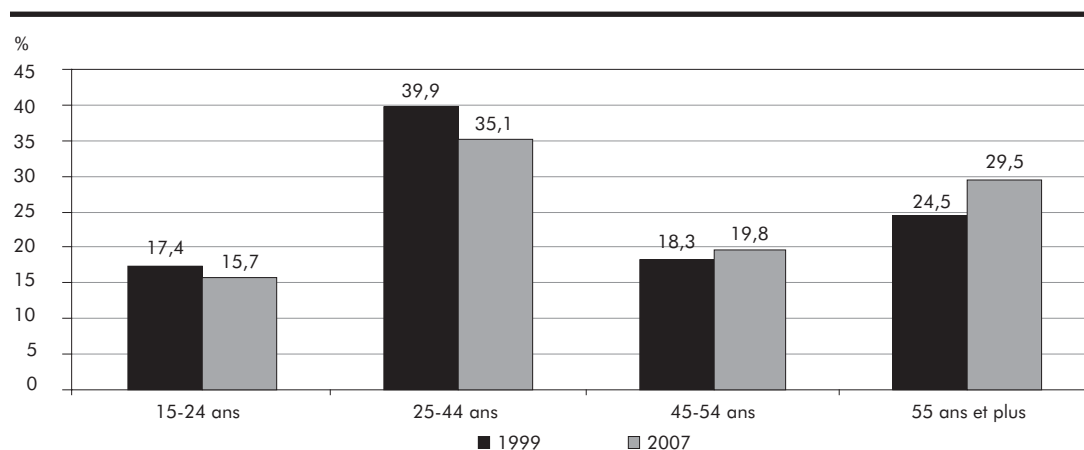
Source : Statistique Canada, Enquête sur la population active.

Traitement : Institut de la statistique du Québec.

2.4 A Variation de la population en âge de travailler selon le groupe d'âge, hommes



2.4 B Répartition de la population en âge de travailler selon le groupe d'âge, hommes, 1999 et 2007



2.2 Population active

Population active selon le sexe et le groupe d'âge (tableaux 2.5 à 2.8)

La population active augmente de 55 900 personnes (+ 1,4 %) en 2007, ce qui permet à celle-ci d'atteindre un niveau record depuis 1976, de 4 150 100 personnes. Cette hausse est la plus importante depuis 2003 (+ 85 100; + 2,2 %). La progression notée en 2007 est principalement attribuable aux femmes; chez ces dernières, le taux de croissance de la population active (+ 2,6 %) est beaucoup plus élevé que celui des hommes (+ 0,3 %), comme c'est le cas d'ailleurs depuis 2000. L'écart entre les deux groupes est aussi le plus important de la période. Les hommes restent cependant, en 2007, encore plus nombreux que les femmes (52,8 % contre 47,2 % de la population active), tandis qu'ils représentent un peu moins de la moitié de la population en âge de travailler (49,2 %).

L'analyse selon le groupe d'âge révèle qu'en 2007, la plus forte croissance de la population active est survenue chez les 55 ans et plus (+ 6,2 %). Cette progression importante n'est pas surprenante étant donné que ceux-ci ont connu une forte hausse de leur population en âge de travailler. La deuxième augmentation notable se retrouve chez les 45-54 ans (+ 1,9 %). La croissance de la population active âgée de 15-24 ans (+ 1,0 %) arrive au troisième rang. Cette situation marque un renversement par rapport aux trois dernières années, alors qu'une baisse était notée. Finalement, en 2007, la population active de 25-44 ans est la seule à enregistrer un recul avec une légère diminution de 0,2 %.

Entre 1999 et 2007, la population active progresse de 479 600 personnes, soit une augmentation de 13,1 %. Au cours de la même période, la croissance est plus de deux fois plus importante chez les femmes que chez les hommes (+ 19,2 % par rapport à + 8,1 %). Cette progression engendre une plus grande présence des femmes dans la population active, leur proportion passant de 44,8 % en 1999 à 47,2 % en 2007.

Entre 1999 et 2007, la plus forte augmentation de la population active est notée chez les 55 ans et plus (+ 74,4 %). Les femmes de cet âge sont responsables d'une part importante de cette croissance, leur

population active augmentant de 116,3 % entre 1999 et 2007, alors que celle des hommes progresse de 51,4 %. La population active de 45-54 ans enregistre aussi une hausse marquée sur la période (+ 25,4 %). Dans ce groupe d'âge, les femmes (+ 33,6 %) ont connu encore une fois une progression plus importante que les hommes (+ 18,6 %). Entre 1999 et 2007, la population active de 25-44 ans diminue (- 1,9 %). Cette baisse est occasionnée uniquement par un recul de la population active masculine (- 4,3 %), car celle des femmes (+ 0,9 %) a crû faiblement. Finalement, la population active de 15-24 ans augmente au cours de la même période (+ 9,4 %), et ce, malgré des baisses notées entre 2004 et 2006. Une fois de plus, les femmes enregistrent une hausse plus importante que les hommes (+ 15,8 % contre + 4,0 %).

Population active selon le niveau d'études (tableaux 2.9 à 2.11)

En 2007, les personnes titulaires d'un diplôme universitaire présentent le taux de croissance de la population active le plus élevé (+ 4,4 %). Il s'agit d'une importante progression par rapport à 2006 alors que ce taux était de 1,8 %. Les taux de croissance de la population active chez les personnes détenant un diplôme d'études secondaires et chez celles ayant fait des études postsecondaires viennent respectivement au deuxième et au troisième rang (+ 1,7 % et + 1,6 %). Pour les personnes avec un diplôme d'études secondaires, il s'agit d'un renversement par rapport à 2006, alors que la population active avec ce niveau d'études diminuait de 1,1 %. Finalement, la population active baisse chez les personnes sans diplôme d'études secondaires (- 3,6 %), ce qui va dans le sens de la tendance observée entre 2003 et 2005. En 2006, toutefois, une croissance de 1,7 % a été notée.

Sur la période 1999-2007, la population active augmente fortement chez les personnes détenant un diplôme universitaire (+ 34,3 %) ainsi que chez celles ayant fait des études postsecondaires (+ 22,0 %). Elle progresse aussi, mais bien plus faiblement, chez les détenteurs d'un diplôme d'études secondaires (+ 3,5 %). Par contre, au cours de la même période, la population active fléchit de manière notable

chez les personnes n'ayant pas terminé leurs études secondaires (– 16,8 %).

Ces résultats montrent que le niveau de scolarisation de la population active augmente avec le temps. Depuis 1999, la part des personnes détenant un niveau d'études égal ou supérieur aux études postsecondaires a augmenté (de 62,0 % à 68,9 %), alors que celle des personnes détenant un diplôme d'études secondaires ou moins a reculé (de 37,9 % à 31,1 %). Ce recul est principalement attribuable aux personnes sans diplôme d'études secondaires dont la proportion diminue de 5,4 points de pourcentage, tandis que celle des personnes avec un diplôme d'études secondaires baisse de 1,4 point. L'augmentation du poids des deux groupes les plus scolarisés est assez semblable. Ainsi, la proportion des personnes dans la population active ayant fait des études postsecondaires progresse de 3,5 points alors que celle des titulaires d'un diplôme universitaire croît de 3,4 points de pourcentage.

De 1999 à 2007, tant chez les hommes que chez les femmes, la population active possédant un diplôme d'études secondaires ou plus augmente. La croissance est toutefois plus forte chez les femmes pour chacun des trois niveaux d'études les plus élevés. Cette évolution a fait en sorte qu'en 2007, la proportion de femmes avec des niveaux d'études postsecondaires et universitaires est plus importante que celle des hommes. En effet, 48,2 % de la population active féminine a fait des études postsecondaires et 23,0 % est détentrice d'un diplôme universitaire comparativement à 46,1 % et 20,7 % chez les hommes.

Lorsque l'analyse selon le niveau d'études est croisée avec le groupe d'âge, des différences notables sont observées. Entre 1999 et 2007, la population active sans diplôme d'études secondaires augmente chez les 15-24 ans (+ 8,2 %) et les 55 ans et plus (+ 2,1 %), tandis qu'elle diminue fortement chez les 25-44 ans (– 34,8 %) et un peu moins chez les 45-54 ans (– 22,3 %). Pour les personnes détenant un diplôme d'études secondaires, les plus fortes hausses sont observées chez les 55 ans et plus (+ 128,8 %) et les 45-54 ans (+ 37,6 %). Les 15-24 ans de ce niveau connaissent aussi une progression (+ 5,4 %), tandis que les 25-44 ans subissent un recul (– 30,3 %).

Pour ce qui est des personnes ayant fait des études postsecondaires, la population active de tous les groupes d'âge augmente. La situation est généralement similaire chez les diplômés universitaires, à l'exception des 15-24 ans qui connaissent une baisse (– 3,1 %). Pour ces deux niveaux d'études, c'est encore une fois chez les personnes de 55 ans et plus que les taux de croissance sont les plus élevés (soit plus du double), suivies du groupe des 45-54 ans.

La répartition de la population active selon le groupe d'âge et le niveau d'études reflète bien la croissance du niveau d'éducation des personnes participant au marché du travail. Chez les 55 ans et plus, près de 6 personnes sur 10 ont fait des études postsecondaires ou plus. Ce sont les deux tiers environ chez les 45-54 ans et plus des trois quarts chez les 25-44 ans. On note également qu'à partir de 25 ans, la proportion de personnes ne détenant pas de diplôme d'études secondaires est élevée.

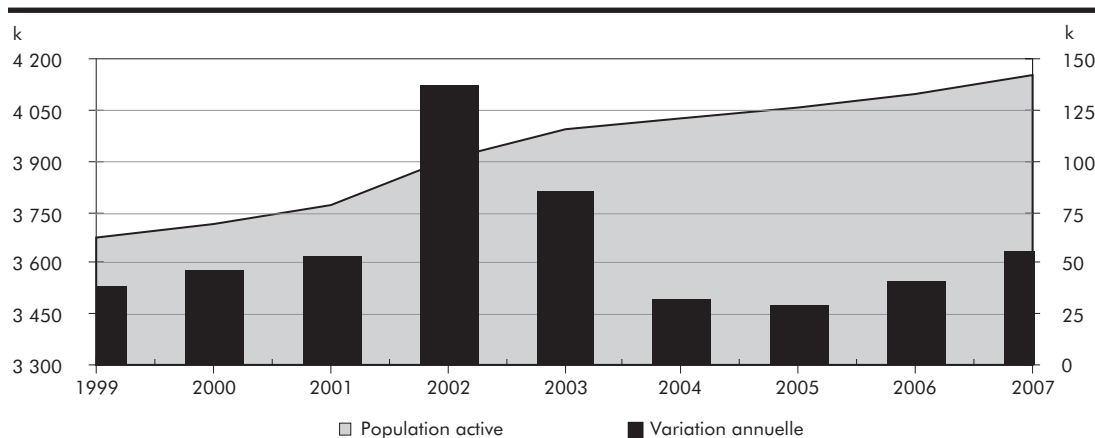
2.5 Population active selon le sexe, Québec, 1999-2007

	Ensemble			Femmes			Hommes		
	Niveau	Variation		Niveau	Variation		Niveau	Variation	
	k	k	%	k	k	%	k	k	%
1999	3 670,5	39,0	1,1	1 643,8	15,9	1,0	2 026,7	23,1	1,2
2000	3 717,5	47,0	1,3	1 679,7	35,9	2,2	2 037,8	11,1	0,5
2001	3 771,1	53,6	1,4	1 710,5	30,8	1,8	2 060,6	22,8	1,1
2002	3 907,7	136,6	3,6	1 782,2	71,7	4,2	2 125,5	64,9	3,1
2003	3 992,8	85,1	2,2	1 846,1	63,9	3,6	2 146,7	21,2	1,0
2004	4 024,1	31,3	0,8	1 865,3	19,2	1,0	2 158,8	12,1	0,6
2005	4 052,7	28,6	0,7	1 884,2	18,9	1,0	2 168,5	9,7	0,4
2006	4 094,2	41,5	1,0	1 909,9	25,7	1,4	2 184,3	15,8	0,7
2007	4 150,1	55,9	1,4	1 959,0	49,1	2,6	2 191,1	6,8	0,3
Variation 1999-2007		479,6	13,1		315,2	19,2		164,4	8,1

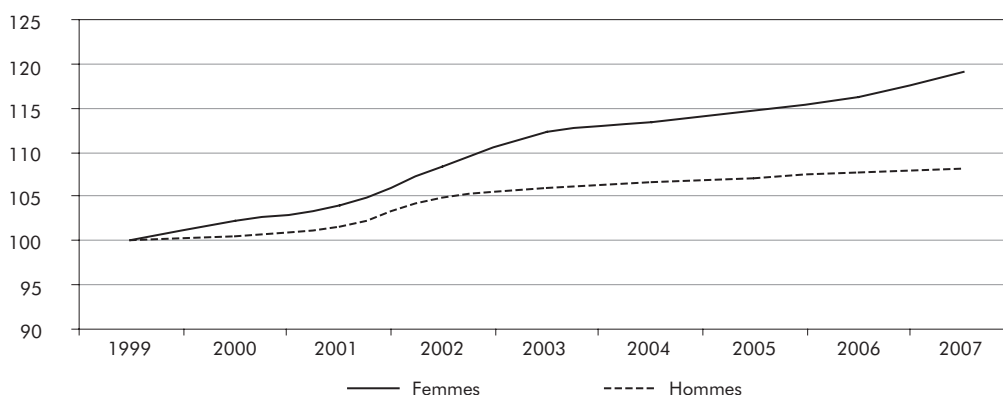
Source : Statistique Canada, Enquête sur la population active.

Traitement : Institut de la statistique du Québec.

2.5 A Évolution de la population active



2.5 B Indice de croissance de la population active selon le sexe, (1999 = 100)



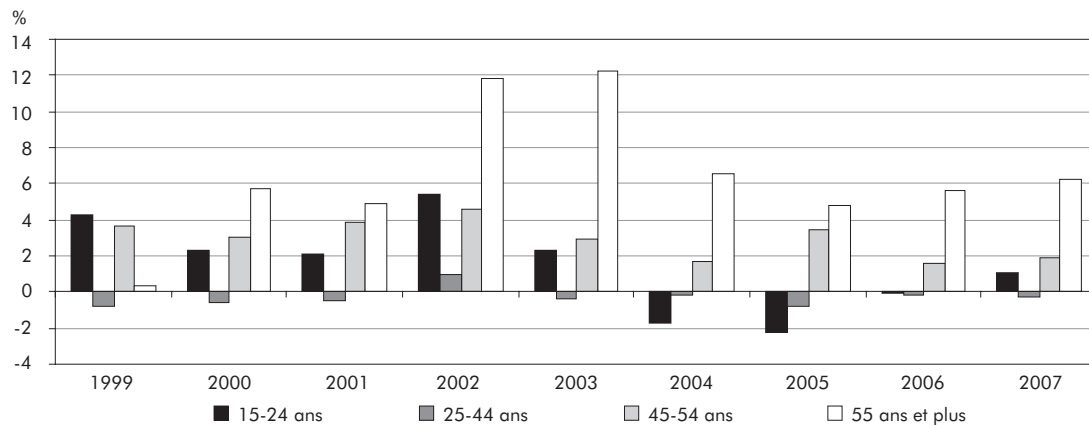
2.6 Population active selon le groupe d'âge, Québec, 1999-2007

	Ensemble			15-24 ans			25-44 ans			45-54 ans			55 ans et plus		
	Niveau		Variation	Niveau		Variation	Niveau		Variation	Niveau		Variation	Niveau		Variation
	k	k	%	k	k	%	k	k	%	k	k	%	k	k	%
1999	3 670,5	39,0	1,1	580,8	23,7	4,3	1 917,5	-14,9	-0,8	838,9	29,2	3,6	333,3	1,1	0,3
2000	3 717,5	47,0	1,3	594,5	13,7	2,4	1 906,2	-11,3	-0,6	864,3	25,4	3,0	352,5	19,2	5,8
2001	3 771,1	53,6	1,4	607,3	12,8	2,2	1 896,4	-9,8	-0,5	897,8	33,5	3,9	369,6	17,1	4,9
2002	3 907,7	136,6	3,6	640,3	33,0	5,4	1 915,2	18,8	1,0	939,0	41,2	4,6	413,2	43,6	11,8
2003	3 992,8	85,1	2,2	655,0	14,7	2,3	1 907,6	-7,6	-0,4	966,3	27,3	2,9	463,8	50,6	12,2
2004	4 024,1	31,3	0,8	643,8	-11,2	-1,7	1 903,8	-3,8	-0,2	982,2	15,9	1,6	494,3	30,5	6,6
2005	4 052,7	28,6	0,7	629,4	-14,4	-2,2	1 889,0	-14,8	-0,8	1 016,4	34,2	3,5	517,9	23,6	4,8
2006	4 094,2	41,5	1,0	629,0	-0,4	-0,1	1 885,7	-3,3	-0,2	1 032,4	16,0	1,6	547,1	29,2	5,6
2007	4 150,1	55,9	1,4	635,5	6,5	1,0	1 881,4	-4,3	-0,2	1 052,0	19,6	1,9	581,2	34,1	6,2
Variation 1999-2007		479,6	13,1		54,7	9,4		-36,1	-1,9		213,1	25,4		247,9	74,4

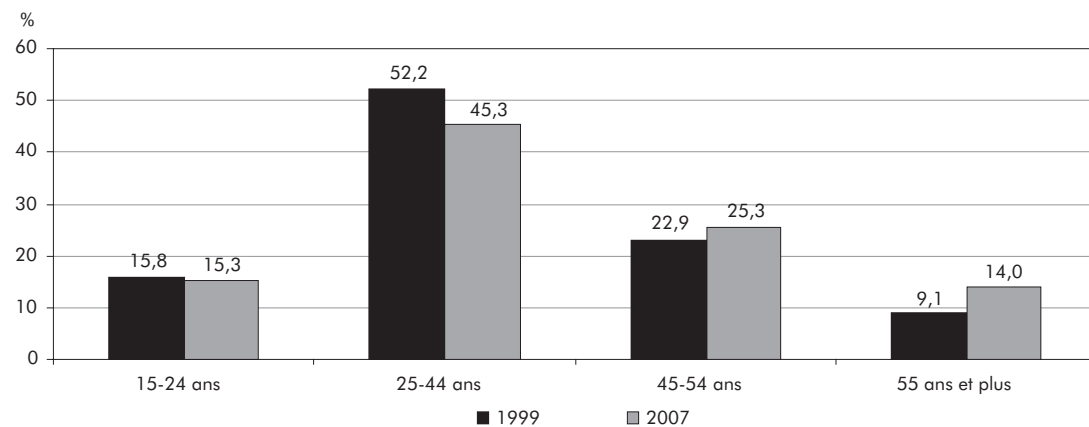
Source : Statistique Canada, Enquête sur la population active.

Traitement : Institut de la statistique du Québec.

2.6 A Variation de la population active selon le groupe d'âge



2.6 B Répartition de la population active selon le groupe d'âge, 1999 et 2007



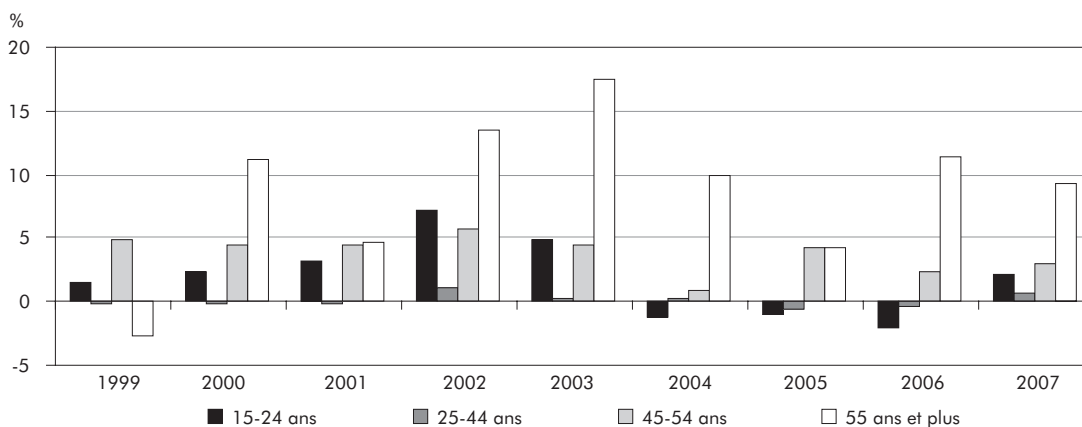
2.7 Population active selon le groupe d'âge, femmes, Québec, 1999-2007

	Ensemble		15-24 ans		25-44 ans		45-54 ans		55 ans et plus	
	Niveau	Variation	Niveau	Variation	Niveau	Variation	Niveau	Variation	Niveau	Variation
	k	%	k	%	k	%	k	%	k	%
1999	1 643,8	1,0	267,2	1,5	878,6	-0,3	380,1	4,8	117,9	-2,6
2000	1 679,7	2,2	273,6	2,4	877,8	-0,1	397,2	4,5	131,1	11,2
2001	1 710,5	1,8	282,3	3,2	876,0	-0,2	415,0	4,5	137,2	4,7
2002	1 782,2	4,2	302,3	7,1	886,0	1,1	438,3	5,6	155,6	13,4
2003	1 846,1	3,6	316,8	4,8	888,5	0,3	458,1	4,5	182,7	17,4
2004	1 865,3	1,0	312,7	-1,3	889,9	0,2	462,1	0,9	200,7	9,9
2005	1 884,2	1,0	309,4	-1,1	883,9	-0,7	481,6	4,2	209,3	4,3
2006	1 909,9	1,4	302,8	-2,1	881,2	-0,3	492,6	2,3	233,2	11,4
2007	1 959,0	2,6	309,4	2,2	886,8	0,6	507,8	3,1	255,0	9,3
Variation 1999-2007		19,2		15,8		0,9		33,6		116,3

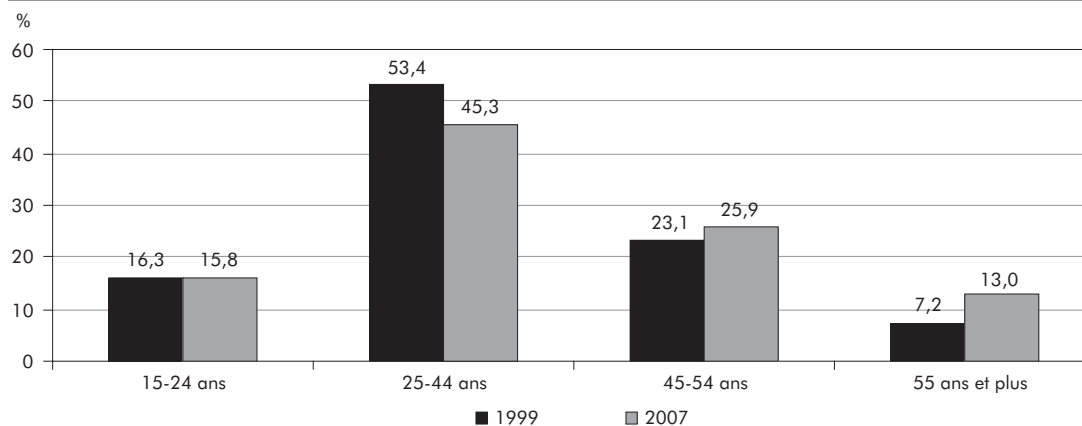
Source : Statistique Canada, Enquête sur la population active.

Traitement : Institut de la statistique du Québec.

2.7 A Variation de la population active selon le groupe d'âge, femmes



2.7 B Répartition de la population active selon le groupe d'âge, femmes, 1999 et 2007



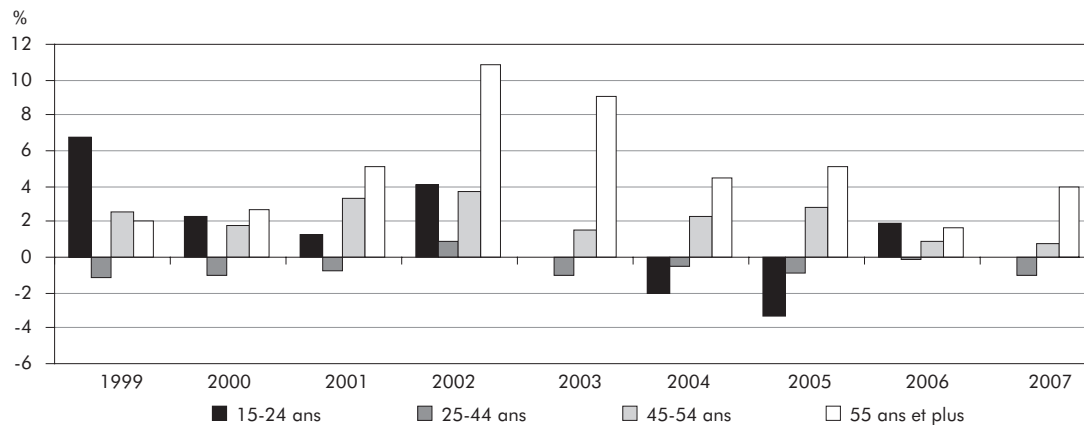
2.8 Population active selon le groupe d'âge, hommes, Québec, 1999-2007

	Ensemble		15-24 ans		25-44 ans		45-54 ans		55 ans et plus	
	Niveau	Variation	Niveau	Variation	Niveau	Variation	Niveau	Variation	Niveau	Variation
	k	%	k	%	k	%	k	%	k	%
1999	2 026,7	1,2	313,6	6,7	1 038,9	-1,2	458,8	2,6	215,5	2,1
2000	2 037,8	0,5	320,9	2,3	1 028,4	-1,0	467,1	1,8	221,3	2,7
2001	2 060,6	1,1	324,9	1,2	1 020,4	-0,8	482,8	3,4	232,5	5,1
2002	2 125,5	3,1	338,0	4,0	1 029,3	0,9	500,6	3,7	257,6	10,8
2003	2 146,7	1,0	338,2	0,1	1 019,1	-1,0	508,4	1,6	281,1	9,1
2004	2 158,8	0,6	331,2	-2,1	1 014,0	-0,5	520,1	2,3	293,6	4,4
2005	2 168,5	0,4	320,0	-3,4	1 005,1	-0,9	534,8	2,8	308,5	5,1
2006	2 184,3	0,7	326,2	1,9	1 004,4	-0,1	539,8	0,9	313,8	1,7
2007	2 191,1	0,3	326,2	0,0	994,6	-1,0	544,1	0,8	326,2	4,0
Variation 1999-2007		8,1		4,0		-4,3		18,6		51,4

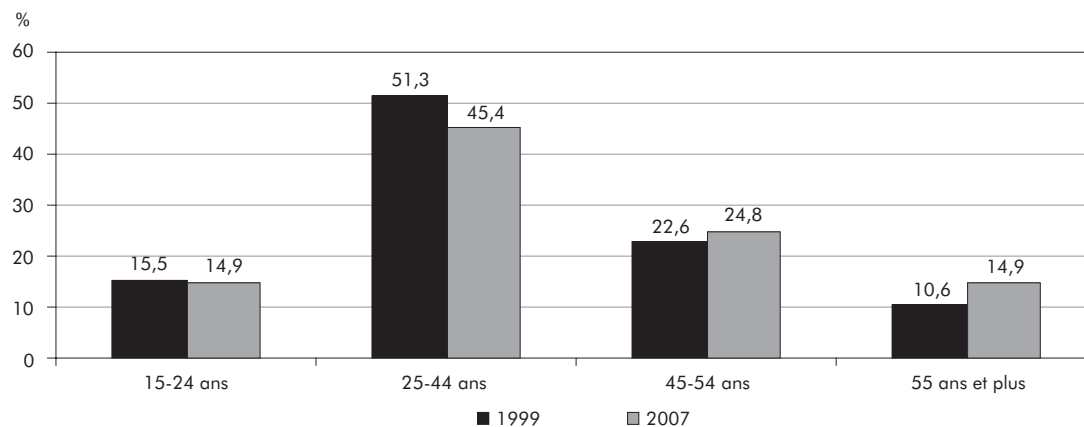
Source : Statistique Canada, Enquête sur la population active.

Traitement : Institut de la statistique du Québec.

2.8 A Variation de la population active selon le groupe d'âge, hommes



2.8 B Répartition de la population active selon le groupe d'âge, hommes, 1999 et 2007



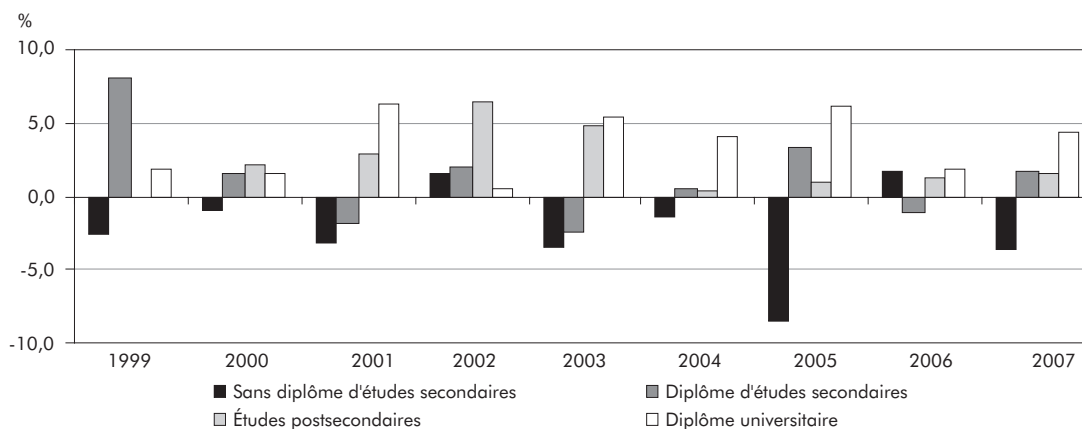
2.9 Population active selon le niveau d'études, Québec, 1999-2007

	Ensemble		Sans diplôme d'études secondaires		Diplôme d'études secondaires		Études postsecondaires		Diplôme universitaire	
	Niveau	Variation	Niveau	Variation	Niveau	Variation	Niveau	Variation	Niveau	Variation
	k	%	k	%	k	%	k	%	k	%
1999	3 670,5	1,1	754,2	-2,6	640,4	8,0	1 602,1	-0,1	673,9	1,9
2000	3 717,5	1,3	746,7	-1,0	649,9	1,5	1 636,8	2,2	684,1	1,5
2001	3 771,1	1,4	723,3	-3,1	638,0	-1,8	1 683,0	2,8	726,8	6,2
2002	3 907,7	3,6	734,9	1,6	650,4	1,9	1 791,6	6,5	730,9	0,6
2003	3 992,8	2,2	709,6	-3,4	634,7	-2,4	1 878,4	4,8	770,2	5,4
2004	4 024,1	0,8	699,3	-1,5	637,8	0,5	1 885,6	0,4	801,5	4,1
2005	4 052,7	0,7	639,9	-8,5	659,2	3,4	1 902,5	0,9	851,0	6,2
2006	4 094,2	1,0	650,7	1,7	651,8	-1,1	1 925,1	1,2	866,6	1,8
2007	4 150,1	1,4	627,3	-3,6	662,9	1,7	1 955,2	1,6	904,8	4,4
Variation 1999-2007		13,1		-16,8		3,5		22,0		34,3

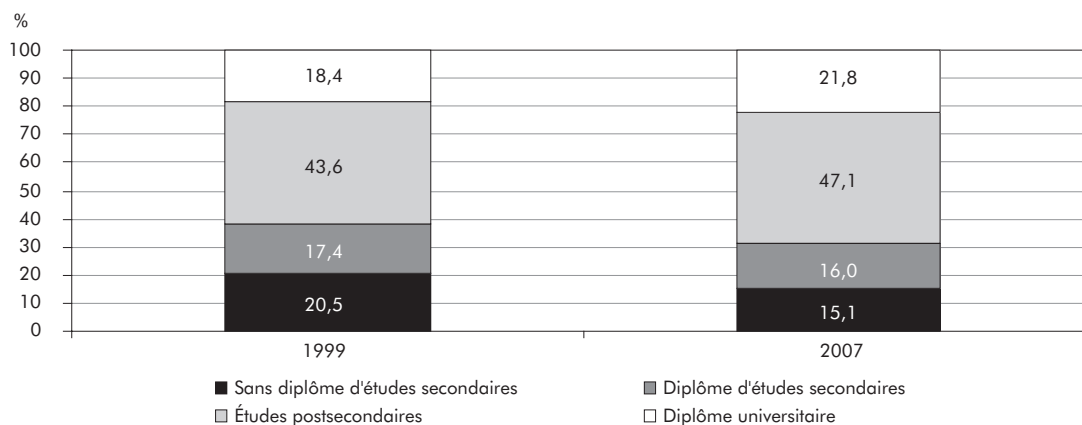
Source : Statistique Canada, Enquête sur la population active.

Traitement : Institut de la statistique du Québec.

2.9 A Variation de la population active selon le niveau d'études



2.9 B Répartition de la population active selon le niveau d'études, 1999 et 2007



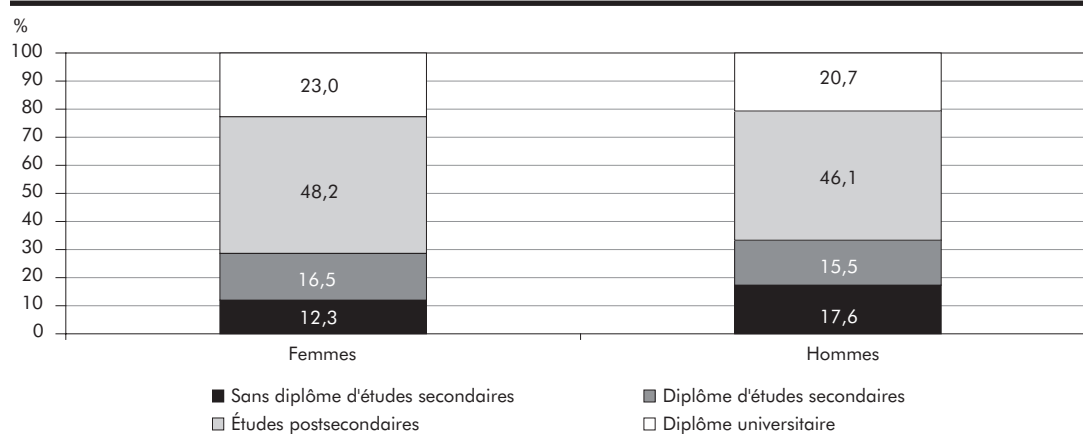
2.10 Population active selon le niveau d'études et le sexe, Québec, 1999-2007

	Ensemble		Sans diplôme d'études secondaires		Diplôme d'études secondaires		Études postsecondaires		Diplôme universitaire	
	Femmes	Hommes	Femmes	Hommes	Femmes	Hommes	Femmes	Hommes	Femmes	Hommes
	k									
1999	1 643,8	2 026,7	273,6	480,6	308,3	332,1	749,8	852,3	312,1	361,7
2000	1 679,7	2 037,8	278,9	467,8	309,8	340,1	762,5	874,3	328,4	355,6
2001	1 710,5	2 060,6	273,9	449,3	298,8	339,2	791,0	892,1	346,8	380,0
2002	1 782,2	2 125,5	273,6	461,3	312,7	337,6	849,6	942,0	346,3	384,6
2003	1 846,1	2 146,7	268,7	440,8	300,2	334,4	906,1	972,3	371,0	399,2
2004	1 865,3	2 158,8	271,0	428,2	305,7	332,1	900,8	984,8	387,8	413,7
2005	1 884,2	2 168,5	238,1	401,9	309,3	349,9	913,4	989,1	423,3	427,6
2006	1 909,9	2 184,3	259,7	391,0	313,2	338,6	908,9	1 016,2	428,0	438,6
2007	1 959,0	2 191,1	240,8	386,5	323,4	339,6	944,3	1 010,9	450,6	454,2
Variation 1999-2007 (%)	19,2	8,1	-12,0	-19,6	4,9	2,3	25,9	18,6	44,4	25,6

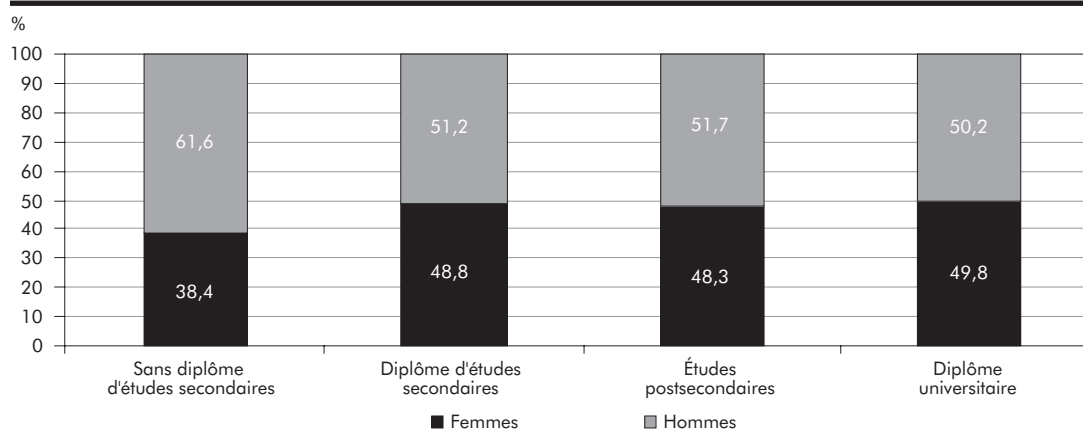
Source : Statistique Canada, Enquête sur la population active.

Traitement : Institut de la statistique du Québec.

2.10 A Répartition de la population active des femmes et des hommes selon le niveau d'études, 2007



2.10 B Répartition de la population active selon le sexe dans chacun des niveaux d'études, 2007



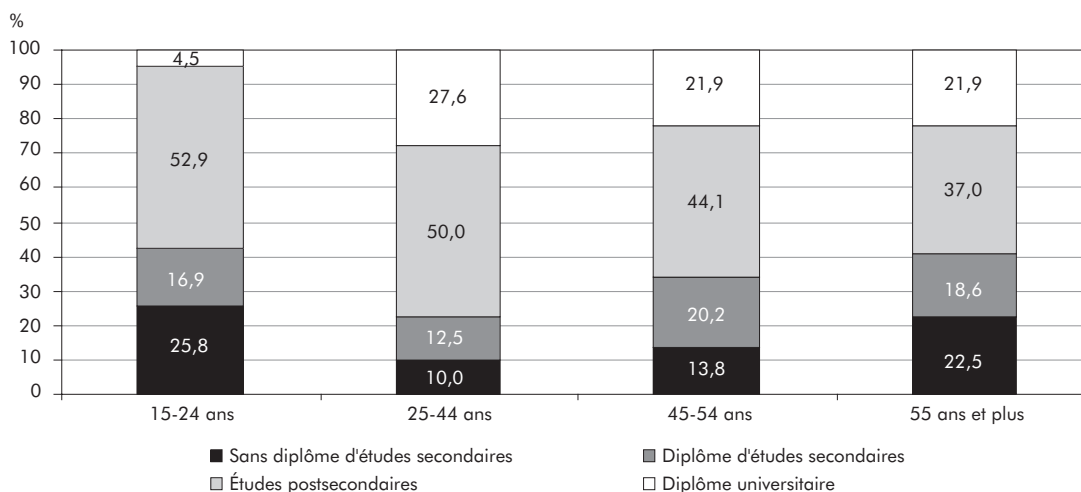
2.11 Population active selon le niveau d'études et le groupe d'âge, Québec, 1999-2007

	Ensemble				Sans diplôme d'études secondaires				Diplôme d'études secondaires			
	15-24 ans	25-44 ans	45-54 ans	55 ans et plus	15-24 ans	25-44 ans	45-54 ans	55 ans et plus	15-24 ans	25-44 ans	45-54 ans	55 ans et plus
	k											
1999	580,8	1917,5	838,9	333,3	151,4	288,1	186,8	127,9	101,7	336,8	154,7	47,3
2000	594,5	1906,2	864,3	352,5	145,7	281,0	186,0	133,9	99,3	324,9	171,2	54,5
2001	607,3	1896,4	897,8	369,6	152,6	265,6	177,2	127,8	90,2	313,3	176,3	58,2
2002	640,3	1915,2	939,0	413,2	150,9	258,8	183,1	142,0	96,3	306,3	184,6	63,2
2003	655,0	1907,6	966,3	463,8	147,1	236,5	179,7	146,3	93,3	283,9	185,2	72,3
2004	643,8	1903,8	982,2	494,3	146,6	213,9	189,3	149,4	99,4	261,0	193,1	84,2
2005	629,4	1889,0	1016,3	517,9	148,6	202,2	157,4	131,7	105,1	257,2	206,0	90,9
2006	629,0	1885,7	1032,4	547,1	161,5	186,6	160,0	142,6	107,9	252,7	201,2	90,0
2007	635,5	1881,4	1052,0	581,2	163,8	187,8	145,1	130,6	107,2	234,7	212,9	108,2
Variation 1999-2007 (%)	9,4	-1,9	25,4	74,4	8,2	-34,8	-22,3	2,1	5,4	-30,3	37,6	128,8

	Études postsecondaires				Diplôme universitaire			
	15-24 ans	25-44 ans	45-54 ans	55 ans et plus	15-24 ans	25-44 ans	45-54 ans	55 ans et plus
	k							
1999	298,2	878,5	326,1	99,3	29,5	414,2	171,4	58,8
2000	321,9	877,8	332,4	104,7	27,5	422,5	174,8	59,3
2001	331,0	874,3	359,9	117,8	33,5	443,2	184,3	65,8
2002	360,9	906,3	390,5	133,8	32,1	443,9	180,8	74,1
2003	383,1	922,8	412,4	160,1	31,6	464,5	189,1	85,0
2004	363,7	941,2	420,2	160,4	34,1	487,6	179,5	100,3
2005	338,8	927,5	442,9	193,4	36,9	502,1	210,0	101,9
2006	325,1	929,4	463,0	207,6	34,5	517,0	208,3	106,8
2007	336,0	940,2	463,6	215,3	28,6	518,7	230,5	127,0
Variation 1999-2007 (%)	12,7	7,0	42,2	116,8	-3,1	25,2	34,5	116,0

Source : Statistique Canada, Enquête sur la population active.

Traitement : Institut de la statistique du Québec.

2.11 A Répartition de la population active selon le niveau d'études dans chacun des groupes d'âge, 2007

2.3 Taux d'activité

Taux d'activité selon le sexe et le groupe d'âge (tableaux 2.12 à 2.14)

En 2007, le taux d'activité de l'ensemble de la population s'établit à 65,7 %, soit une hausse de 0,2 point de pourcentage par rapport à 2006. Cette faible croissance résulte de l'augmentation du taux d'activité féminin (+ 0,9 point; 61,0 %, un sommet) combinée à un recul du taux d'activité des hommes (– 0,5 point; 70,6 %). Chez les femmes, cette progression contraste avec la stagnation observée sur ce plan au cours des trois années précédentes tandis que chez les hommes, le recul suit la tendance à la baisse amorcée en 2004. Depuis 1999, le taux d'activité d'ensemble progresse de 2,9 points. Cette hausse est attribuable, encore là, à l'augmentation du taux d'activité des femmes (+ 5,9 points) sur la période alors que le taux d'activité des hommes stagne (– 0,2 point). En 2007, l'écart entre le taux d'activité des hommes et celui des femmes est de 9,6 points de pourcentage, le plus faible de la période. En 1999, la différence était de 15,7 points, celle-ci s'étant atténuée avec le temps.

En 2007, le taux d'activité le plus élevé se retrouve chez les 25-44 ans (87,7 %), ce qui constitue une hausse de 0,5 point de pourcentage par rapport à 2006, mais seulement de 3,0 points en comparaison de 1999, la plus faible hausse parmi tous les groupes d'âge sur la période. Le deuxième taux d'activité le plus élevé en 2007 concerne les 45-54 ans (85,3 %). De 2006 à 2007, le taux d'activité de ce groupe d'âge augmente de 0,6 point, mais de 6,1 points sur la période. Le taux d'activité des 15-24 ans, quant à lui, progresse aussi en 2007 (+ 0,4 point) et se fixe à 66,6 %. De 1999 à 2007, celui-ci croît de 6,7 points. Finalement, en 2007, le taux d'activité est de 29,3 % chez les 55 ans et plus, en hausse de 0,8 point et de 7,8 points par rapport à 1999. Il s'agit de la plus importante augmentation comparativement aux autres groupes d'âge, tant en 2007 que sur la période. Ainsi, les personnes de 55 ans et plus sont de plus en plus actives sur le marché du travail, soit dans une proportion de près de 3 personnes sur 10 en 2007 contre 2 sur 10 environ en 1999.

De 1999 à 2007, pour l'ensemble des groupes d'âge, les femmes connaissent des hausses plus importantes de leur taux d'activité que les hommes. Toutefois, en 2007, dans tous ces groupes, les taux d'activité des hommes sont encore plus élevés que ceux des femmes. Les fortes croissances notées chez les femmes au cours de la période ont néanmoins pour conséquence d'atténuer l'écart entre les sexes. En 2007, la différence la plus faible est notée chez les 15-24 ans. Dans ce groupe d'âge, seulement 0,8 point sépare le taux d'activité des femmes de celui des hommes. Les 55 ans et plus affichent l'écart le plus grand entre les sexes (11,7 points). Chez les 25-44 ans et les 45-54 ans, la différence entre les taux d'activité des femmes et des hommes est similaire (7,3 points et 6,8 points respectivement).

Taux d'activité selon le niveau d'études (tableaux 2.15 et 2.16)

En 2007, comme tout le long de la période, les données montrent que plus le niveau de scolarité augmente, plus le taux d'activité est élevé. Ainsi, en 2007, les détenteurs d'un diplôme universitaire ont le taux d'activité le plus fort (79,3 %), suivis d'assez près des personnes ayant fait des études postsecondaires (75,4 %). Les personnes détenant un diplôme d'études secondaires arrivent au troisième rang, avec un taux d'activité de 67,7 %. L'écart se creuse avec les personnes sans diplôme d'études secondaires dont le taux d'activité est le plus faible (39,2 %). Toutefois, depuis 1999, les taux d'activité des divers groupes n'ont pas tous évolué uniformément. Ainsi, le taux d'activité des diplômés universitaires subit une forte diminution (– 2,9 points de pourcentage) ainsi que celui des personnes détenant un diplôme d'études secondaires (– 2,5 points). Quant au taux d'activité des personnes n'ayant pas de diplôme d'études secondaires et de celles ayant fait des études postsecondaires, une légère augmentation est notée, soit de 0,8 et de 0,9 point de pourcentage respectivement.

Sur l'ensemble de la période, l'analyse croisée selon le sexe et le niveau d'études révèle que chez les personnes sans diplôme d'études secondaires et chez celles ayant fait des études postsecondaires, le taux d'activité des hommes diminue alors que celui des femmes augmente. La hausse enregistrée pour les taux d'activité féminins dans ces deux groupes est plus importante que le recul observé chez les hommes; cela conduit donc à une faible progression du taux d'activité de ces niveaux d'études. Dans les deux autres niveaux, soit chez les détenteurs d'un diplôme d'études secondaires ou universitaire, les taux d'activité sont en baisse pour les deux sexes, le recul étant plus important chez les hommes. Il n'en demeure pas moins qu'en 2007, pour tous les niveaux d'études, les hommes continuent à avoir des taux d'activité plus élevés que les femmes. Cependant, plus le niveau d'études est élevé, plus l'écart entre les sexes est faible. Chez les personnes ne détenant pas de diplôme d'études secondaires, 19,4 points de pourcentage séparent les taux d'activité des hommes et des femmes en 2007. Chez les diplômés universitaires, un écart de 1,3 point seulement distingue les sexes.

2.12 Taux d'activité selon le sexe, Québec, 1999-2007

	Ensemble	Femmes	Hommes	Écart Hommes-Femmes
		%		Points de %
1999	62,8	55,1	70,8	15,7
2000	63,1	55,9	70,6	14,7
2001	63,5	56,5	70,7	14,2
2002	65,2	58,4	72,2	13,8
2003	66,0	60,0	72,3	12,3
2004	65,8	60,0	71,9	11,9
2005	65,6	59,9	71,4	11,5
2006	65,5	60,1	71,1	11,0
2007	65,7	61,0	70,6	9,6
Écart 1999-2007 (points de %)	2,9	5,9	-0,2	-6,1

Source : Statistique Canada, Enquête sur la population active.

Traitement : Institut de la statistique du Québec.

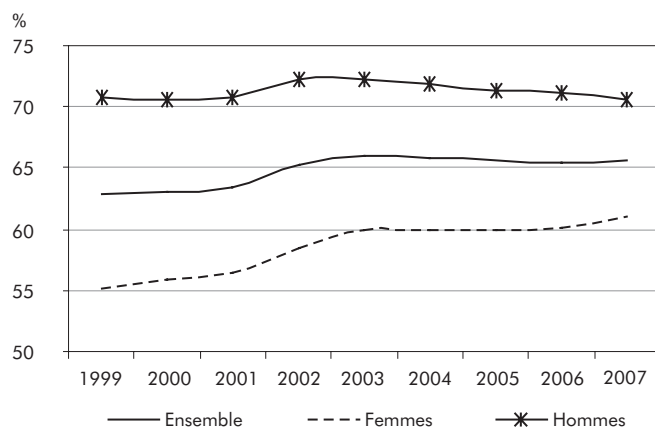
2.13 Taux d'activité selon le groupe d'âge, Québec, 1999-2007

	Ensemble	15-24 ans	25-44 ans	45-54 ans	55 ans et plus
		%			
1999	62,8	59,9	84,7	79,2	21,5
2000	63,1	61,3	85,1	79,6	22,1
2001	63,5	62,6	85,4	81,0	22,5
2002	65,2	66,4	86,8	83,0	24,4
2003	66,0	68,4	87,2	83,7	26,5
2004	65,8	67,6	87,4	83,5	27,4
2005	65,6	66,2	87,0	84,7	27,8
2006	65,5	66,2	87,2	84,7	28,5
2007	65,7	66,6	87,7	85,3	29,3
Écart 1999-2007 (points de %)	2,9	6,7	3,0	6,1	7,8

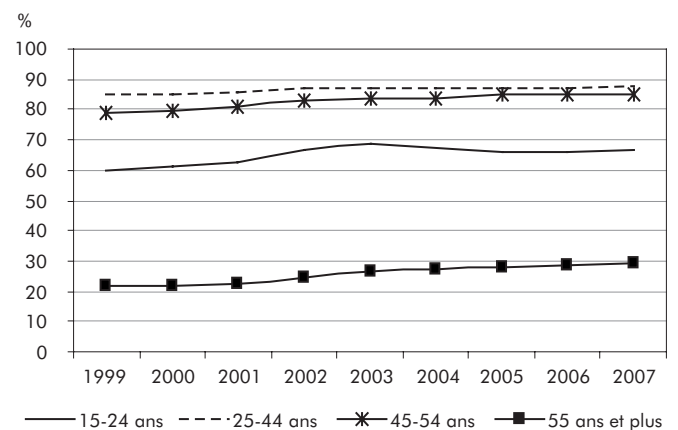
Source : Statistique Canada, Enquête sur la population active.

Traitement : Institut de la statistique du Québec.

2.12 A Taux d'activité selon le sexe



2.13 A Taux d'activité selon le groupe d'âge

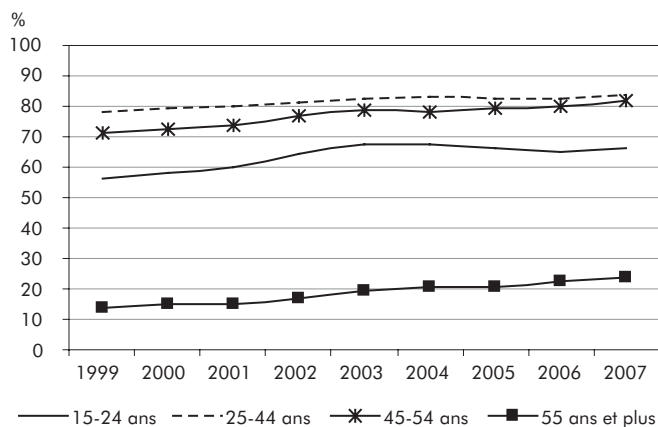
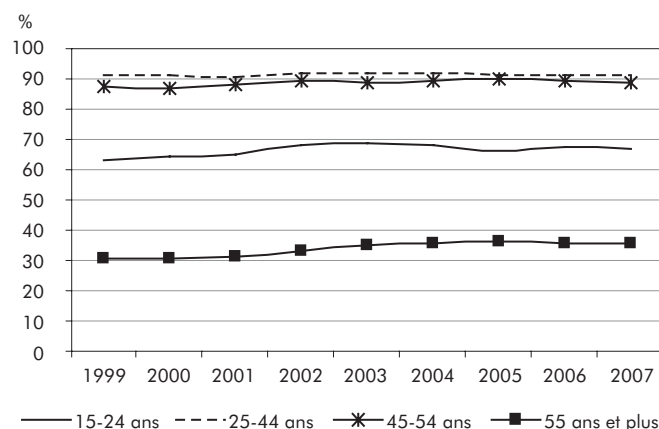
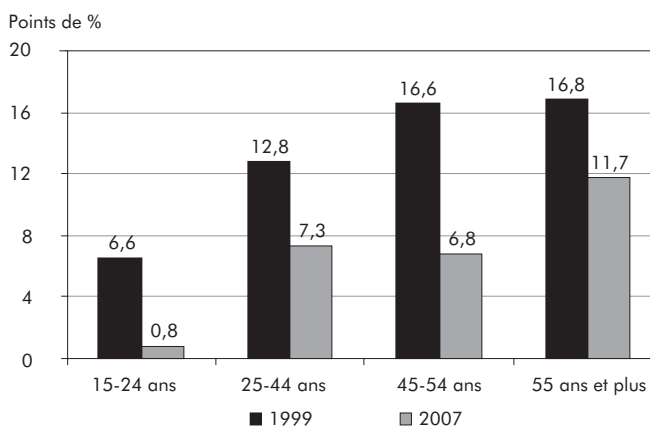


2.14 Taux d'activité selon le groupe d'âge, femmes et hommes, Québec, 1999-2007

	Femmes					Hommes				
	Ensemble	15-24 ans	25-44 ans	45-54 ans	55 ans et plus	Ensemble	15-24 ans	25-44 ans	45-54 ans	55 ans et plus
	%									
1999	55,1	56,5	78,2	71,0	13,9	70,8	63,1	91,0	87,6	30,7
2000	55,9	57,9	79,1	72,4	15,1	70,6	64,5	91,0	87,0	30,6
2001	56,5	59,7	79,8	74,0	15,3	70,7	65,3	90,9	88,2	31,2
2002	58,4	64,2	81,4	76,7	16,9	72,2	68,4	92,1	89,5	33,4
2003	60,0	67,7	82,3	78,6	19,2	72,3	69,0	91,9	89,0	35,2
2004	60,0	67,2	82,9	77,8	20,5	71,9	68,0	91,7	89,3	35,5
2005	59,9	66,5	82,7	79,6	20,8	71,4	66,0	91,1	90,0	36,1
2006	60,1	65,0	82,8	80,3	22,5	71,1	67,2	91,5	89,3	35,4
2007	61,0	66,2	84,0	81,9	23,9	70,6	67,0	91,3	88,7	35,6
Écart 1999-2007 (points de %)	5,9	9,7	5,8	10,9	10,0	-0,2	3,9	0,3	1,1	4,9

Source : Statistique Canada, Enquête sur la population active.

Traitement : Institut de la statistique du Québec.

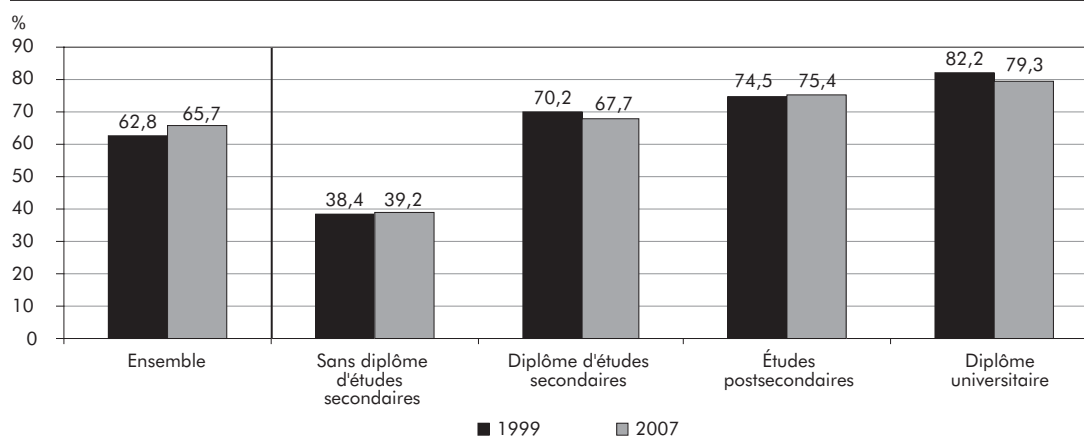
2.14 A Taux d'activité selon le groupe d'âge, femmes**2.14 B Taux d'activité selon le groupe d'âge, hommes****2.14 C Écart hommes-femmes du taux d'activité selon le groupe d'âge, 1999 et 2007**

2.15 Taux d'activité selon le niveau d'études, Québec, 1999-2007

	Ensemble	Sans diplôme d'études secondaires	Diplôme d'études secondaires	Études postsecondaires	Diplôme universitaire
	%				
1999	62,8	38,4	70,2	74,5	82,2
2000	63,1	38,7	70,5	74,5	81,6
2001	63,5	38,2	71,0	74,8	81,2
2002	65,2	40,1	72,5	75,9	80,9
2003	66,0	40,6	71,8	76,4	80,2
2004	65,8	40,4	70,1	75,9	81,0
2005	65,6	38,3	70,3	75,5	80,7
2006	65,5	39,3	68,2	75,4	79,6
2007	65,7	39,2	67,7	75,4	79,3
Écart 1999-2007 (points de %)	2,9	0,8	-2,5	0,9	-2,9

Source : Statistique Canada, Enquête sur la population active.

Traitement : Institut de la statistique du Québec.

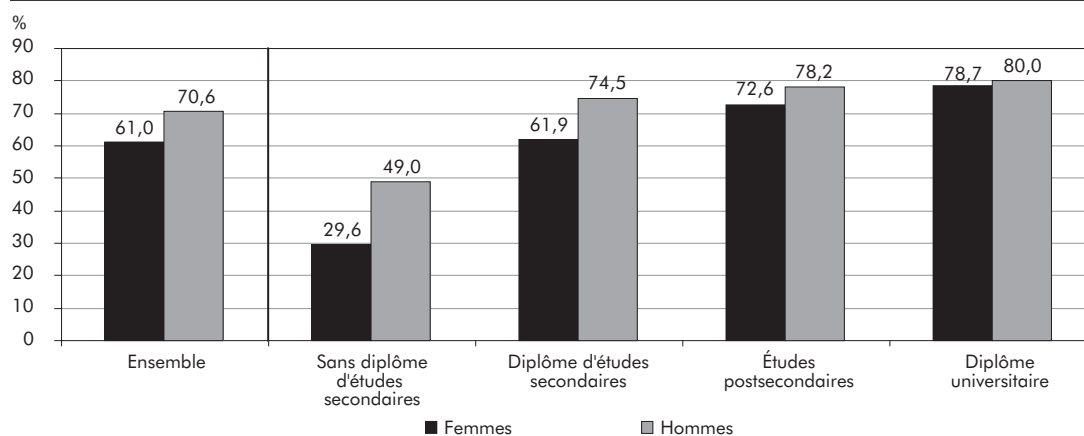
2.15 A Taux d'activité selon le niveau d'études, 1999 et 2007

2.16 Taux d'activité selon le niveau d'études et le sexe, Québec, 1999-2007

	Ensemble		Sans diplôme d'études secondaires		Diplôme d'études secondaires		Études postsecondaires		Diplôme universitaire	
	Femmes	Hommes	Femmes	Hommes	Femmes	Hommes	Femmes	Hommes	Femmes	Hommes
	%									
1999	55,1	70,8	26,8	51,0	62,8	78,8	69,3	79,9	80,8	83,5
2000	55,9	70,6	27,8	50,3	62,8	79,3	69,3	79,8	80,9	82,3
2001	56,5	70,7	28,0	49,0	62,7	80,3	69,7	80,0	79,5	82,7
2002	58,4	72,2	29,1	51,7	64,6	81,7	71,4	80,5	79,3	82,4
2003	60,0	72,3	30,0	51,8	64,4	80,0	72,8	80,2	78,8	81,7
2004	60,0	71,9	30,3	51,1	63,0	78,3	72,5	79,4	79,3	82,7
2005	59,9	71,4	27,8	49,3	63,1	78,2	72,0	79,1	79,9	81,6
2006	60,1	71,1	30,3	49,1	62,0	75,1	71,6	79,2	78,4	80,8
2007	61,0	70,6	29,6	49,0	61,9	74,5	72,6	78,2	78,7	80,0
Écart 1999-2007 (points de %)	5,9	-0,2	2,8	-2,0	-0,9	-4,3	3,3	-1,7	-2,1	-3,5

Source : Statistique Canada, Enquête sur la population active.

Traitement : Institut de la statistique du Québec.

2.16 A Taux d'activité selon le niveau d'études et le sexe, 2007

2.4 Population inactive (tableaux 2.17 et 2.18)

En 2007, la population inactive n'augmente que très légèrement, soit de 7 100 personnes (+ 0,3 %) pour s'établir à 2 164 400 personnes. Il s'agit d'un ralentissement par rapport aux trois années précédentes au cours desquelles la croissance était plus forte. En 2002 et 2003, des reculs importants avaient été enregistrés sur ce plan. Cela a fait en sorte que sur l'ensemble de la période, la population inactive subit un faible recul (– 0,5 %). Cette baisse est uniquement attribuable aux femmes, chez qui la population inactive diminue de 6,5 %, tandis qu'une progression de 9,2 % est notée chez les hommes. En 2007, cependant, les femmes sont toujours plus nombreuses dans la population inactive que les hommes, avec une proportion de 57,8 %.

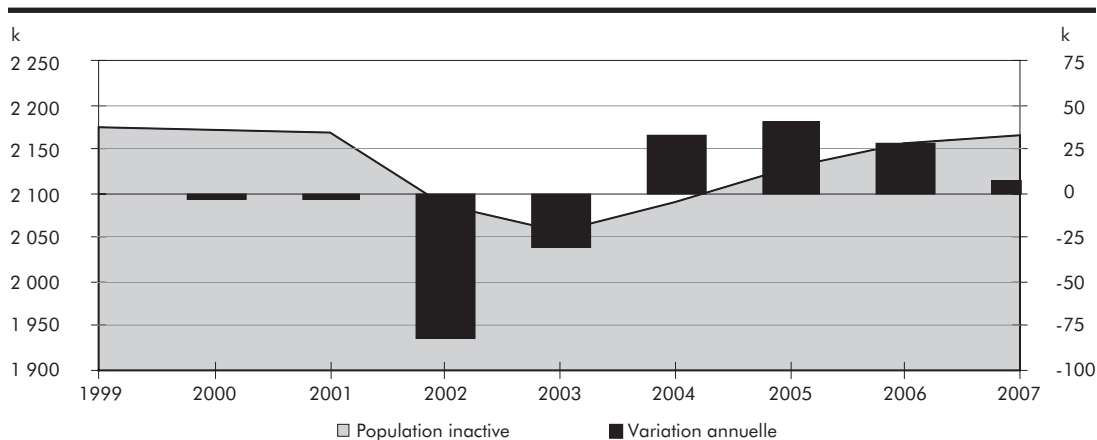
L'analyse selon les groupes d'âge fournit un éclairage additionnel quant à ces résultats. En fait, seule la population inactive des 55 ans et plus connaît une croissance, et ce, tant en 2007 que sur l'ensemble de la période (respectivement + 1,9 % et + 15,0 %). À l'inverse, des baisses importantes sont notées dans les autres groupes d'âge. Sur l'ensemble de la période, la diminution la plus marquée est observée chez les 25-44 ans (– 24,0 %). Le vieillissement de la population et l'arrivée progressive des baby-boomers à l'âge de la retraite expliquent cette évolution. Cela se confirme par la place accrue qu'occupent les 55 ans et plus dans la population inactive malgré la hausse de leur taux d'activité. Leur part dans la population inactive a en effet augmenté, passant de 56,0 % en 1999 à 64,7 % en 2007.

2.17 Population inactive selon le sexe, Québec, 1999-2007

	Ensemble			Femmes			Hommes		
	Niveau	Variation		Niveau	Variation		Niveau	Variation	
	k	k	%	k	k	%	k	k	%
1999	2 174,6	0,0	0,0	1 337,9	3,4	0,3	836,7	-3,3	-0,4
2000	2 171,5	-3,1	-0,1	1 322,6	-15,3	-1,1	849,0	12,3	1,5
2001	2 168,8	-2,7	-0,1	1 315,3	-7,3	-0,6	853,5	4,5	0,5
2002	2 087,3	-81,5	-3,8	1 270,0	-45,3	-3,4	817,3	-36,2	-4,2
2003	2 056,6	-30,7	-1,5	1 233,1	-36,9	-2,9	823,4	6,1	0,7
2004	2 088,7	32,1	1,6	1 245,0	11,9	1,0	843,7	20,3	2,5
2005	2 129,6	40,9	2,0	1 260,0	15,0	1,2	869,6	25,9	3,1
2006	2 157,3	27,7	1,3	1 268,2	8,2	0,7	889,1	19,5	2,2
2007	2 164,4	7,1	0,3	1 250,5	-17,7	-1,4	913,9	24,8	2,8
Variation 1999-2007		-10,2	-0,5		-87,4	-6,5		77,2	9,2

Source : Statistique Canada, Enquête sur la population active.

Traitement : Institut de la statistique du Québec.

2.17 A Évolution de la population inactive

2.18 Population inactive selon le groupe d'âge, Québec, 1999-2007

	Ensemble			15-24 ans			25-44 ans			45-54 ans			55 ans et plus		
	Niveau		Variation	Niveau		Variation	Niveau		Variation	Niveau		Variation	Niveau		Variation
	k	k	%	k	k	%	k	k	%	k	k	%	k	k	%
1999	2 174,6	0,0	0,0	389,6	-19,8	-4,8	347,5	-15,2	-4,2	220,1	-2,0	-0,9	1 217,4	37,1	3,1
2000	2 171,5	-3,1	-0,1	375,9	-13,7	-3,5	333,5	-14,0	-4,0	221,2	1,1	0,5	1 240,8	23,4	1,9
2001	2 168,8	-2,7	-0,1	362,8	-13,1	-3,5	324,6	-8,9	-2,7	210,5	-10,7	-4,8	1 270,9	30,1	2,4
2002	2 087,3	-81,5	-3,8	324,5	-38,3	-10,6	290,2	-34,4	-10,6	191,9	-18,6	-8,8	1 280,7	9,8	0,8
2003	2 056,6	-30,7	-1,5	302,7	-21,8	-6,7	280,6	-9,6	-3,3	187,7	-4,2	-2,2	1 285,5	4,8	0,4
2004	2 088,7	32,1	1,6	309,0	6,3	2,1	275,0	-5,6	-2,0	194,1	6,4	3,4	1 310,5	25,0	1,9
2005	2 129,6	40,9	2,0	320,8	11,8	3,8	282,7	7,7	2,8	183,0	-11,1	-5,7	1 343,1	32,6	2,5
2006	2 157,3	27,7	1,3	321,8	1,0	0,3	276,4	-6,3	-2,2	185,9	2,9	1,6	1 373,3	30,2	2,2
2007	2 164,4	7,1	0,3	319,2	-2,6	-0,8	264,1	-12,3	-4,5	181,2	-4,7	-2,5	1 399,9	26,6	1,9
Variation 1999-2007		-10,2	-0,5		-70,4	-18,1		-83,4	-24,0		-38,9	-17,7		182,5	15,0

Source : Statistique Canada, Enquête sur la population active.

Traitement : Institut de la statistique du Québec.

2.18 A Répartition de la population inactive selon le groupe d'âge, 1999 et 2007

