

1. Portrait du marché du travail en 2007

L'année 2007

Au Québec, en 2007, le marché du travail enregistre une bonne performance avec la création de 86 300 emplois, soit une croissance de 2,3 %. Ce taux de croissance est nettement plus important que celui enregistré en 2006 (1,3 %). Cette forte hausse permet à l'emploi d'atteindre, en 2007, un nouveau sommet historique (depuis le début de la série chronologique en 1976), soit de 3 851 700. Depuis 1999, il s'agit de la deuxième plus importante augmentation annuelle, la plus forte ayant été notée en 2002 (+ 129 700; + 3,8 %). De 2003 à 2006, les taux de croissance de l'emploi étaient plus modérés et oscillaient entre 1,0 % et 1,6 %. En 2007, la population active connaît aussi une bonne croissance (+ 55 900; + 1,4 %) lui permettant d'enregistrer un nouveau sommet de 4 150 100 personnes. La hausse de la population active demeure toutefois inférieure à celle de l'emploi, en raison d'une baisse du nombre de chômeurs (– 30 300; – 9,2 %), la plus importante depuis 1999. Le taux de chômage atteint ainsi un creux historique de 7,2 %, soit un recul de 0,8 point de pourcentage par rapport à 2006. Le taux d'activité et le taux d'emploi progressent respectivement de 0,2 point et de 0,8 point de pourcentage et s'établissent à 65,7 % et 61,0 %. Cette dernière augmentation permet au taux d'emploi d'atteindre lui aussi un nouveau sommet historique depuis 1976.

L'analyse selon les trimestres¹ de 2007

La forte création d'emplois s'observe au premier (+ 24 500; + 0,6 %) et plus particulièrement au deuxième trimestre (+ 36 200; + 0,9 %) de 2007. L'emploi poursuit sa croissance au troisième trimestre de l'année (+ 13 800; + 0,4 %), mais à un rythme plus modéré; toutefois, une reprise vigoureuse est notée au cours des trois derniers mois de l'année 2007, le taux de croissance égalisant celui enregistré au cours des trois premiers mois (+ 22 000; + 0,6 %).

Tout comme l'emploi, la population active augmente à chacun des trimestres de 2007. La croissance est principalement observée au premier (+ 0,6 %) et au quatrième trimestre (+ 0,5 %). Au deuxième et au troisième trimestre, une croissance respective de 0,3 %

est notée pour cette population. Après avoir connu une légère hausse au cours des trois premiers mois de l'année (+ 0,3 %), le nombre de chômeurs diminue fortement au cours du deuxième trimestre (– 7,3 %), résultat de la forte création d'emplois comparée à la croissance nettement plus faible de la population active. Cette tendance baissière s'atténue en deuxième moitié d'année. Le recul du nombre de chômeurs se limite à 0,5 % au troisième trimestre et à 0,1 % au quatrième. L'importante diminution du chômage au deuxième trimestre engendre une forte baisse du taux de chômage qui passe de 7,7 % au premier trimestre de l'année à 7,1 % au second. Le taux de chômage recule légèrement au troisième trimestre et s'établit à 7,0 %. Il se maintient à ce niveau pour les trois derniers mois de l'année, l'emploi et la population active progressant sensiblement au même rythme. Ce taux de 7,0 % est le plus faible jamais enregistré depuis 1976 sur une base trimestrielle.

Le taux d'activité progresse principalement au premier et au quatrième trimestre de l'année alors que la population active connaît ses plus fortes augmentations. Le taux d'activité augmente ainsi de 0,2 point de pourcentage au cours des trois premiers mois de 2007 pour s'établir à 65,6 %. Une modeste hausse au deuxième trimestre permet à ce taux d'atteindre 65,7 %; ce niveau est maintenu au troisième trimestre. Le taux d'activité renoue avec la croissance au cours des trois derniers mois de l'année en se fixant à 65,9 % (+ 0,2 point de pourcentage). Pour sa part, le taux d'emploi augmente à chacun des trimestres; un nouveau sommet historique est également atteint à chaque fois. Sa croissance ne se fait toutefois pas au même rythme tout le long de l'année 2007. Au premier trimestre, le taux d'emploi progresse de 0,3 point pour se fixer à 60,6 %. Ce taux continue sur sa lancée, grâce à l'emploi qui croît plus fortement que la population en âge de travailler, et s'établit à 61,0 % au deuxième trimestre. En seconde moitié d'année, la croissance est cependant plus modeste. Les niveaux atteints sont de 61,1 % et de 61,3 % respectivement pour les deux derniers trimestres de 2007. Comparativement au quatrième trimestre de 2006, le taux d'emploi a gagné 1,0 point de pourcentage en quatre trimestres.

1. Les données trimestrielles sont désaisonnalisées.

1.1 Population en âge de travailler, population active et inactive, emploi, chômeurs, taux d'activité, taux d'emploi et taux de chômage, Québec, 1999-2007

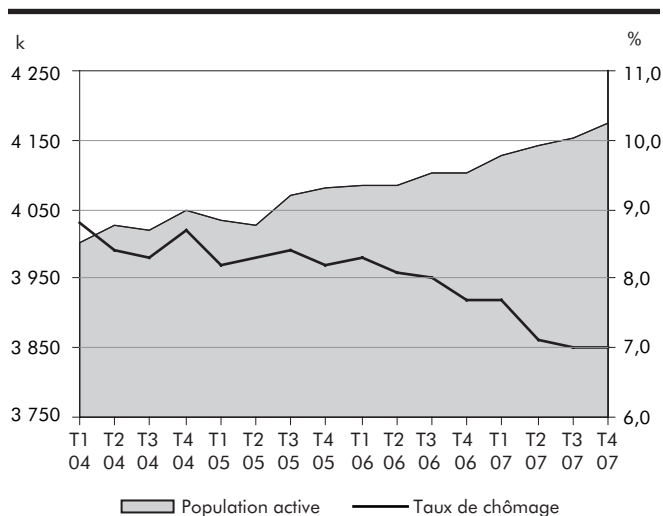
Année et trimestre ¹	Population en âge de travailler (15 ans et plus)			Population active			Population inactive		
	Niveau	Variation		Niveau	Variation		Niveau	Variation	
	k	k	%	k	k	%	k	k	%
1999	5 845,0	39,0	0,7	3 670,5	39,0	1,1	2 174,5	-0,1	0,0
2000	5 889,0	44,0	0,8	3 717,5	47,0	1,3	2 171,5	-3,0	-0,1
2001	5 939,9	50,9	0,9	3 771,1	53,6	1,4	2 168,8	-2,7	-0,1
2002	5 995,0	55,1	0,9	3 907,7	136,6	3,6	2 087,3	-81,5	-3,8
2003	6 049,4	54,4	0,9	3 992,8	85,1	2,2	2 056,6	-30,7	-1,5
2004	6 112,8	63,4	1,0	4 024,1	31,3	0,8	2 088,7	32,1	1,6
2005	6 182,2	69,4	1,1	4 052,7	28,6	0,7	2 129,5	40,8	2,0
2006	6 251,5	69,3	1,1	4 094,2	41,5	1,0	2 157,3	27,8	1,3
2007	6 314,5	63,0	1,0	4 150,1	55,9	1,4	2 164,4	7,1	0,3
2004 T1	6 087,5	14,8	0,2	4 002,2	-18,1	-0,5	2 085,3	32,9	1,6
T2	6 103,3	15,8	0,3	4 027,0	24,8	0,6	2 076,3	-9,0	-0,4
T3	6 121,6	18,3	0,3	4 019,4	-7,6	-0,2	2 102,2	25,9	1,2
T4	6 138,8	17,2	0,3	4 050,1	30,7	0,8	2 088,7	-13,5	-0,6
2005 T1	6 154,5	15,7	0,3	4 035,9	-14,2	-0,4	2 118,6	29,9	1,4
T2	6 172,5	18,0	0,3	4 025,3	-10,6	-0,3	2 147,2	28,6	1,3
T3	6 191,5	19,0	0,3	4 070,8	45,5	1,1	2 120,7	-26,5	-1,2
T4	6 210,5	19,0	0,3	4 079,9	9,1	0,2	2 130,6	9,9	0,5
2006 T1	6 225,7	15,2	0,2	4 086,1	6,2	0,2	2 139,6	9,0	0,4
T2	6 242,1	16,4	0,3	4 084,3	-1,8	0,0	2 157,8	18,2	0,9
T3	6 260,4	18,3	0,3	4 101,8	17,5	0,4	2 158,6	0,8	0,0
T4	6 277,7	17,3	0,3	4 102,9	1,1	0,0	2 174,8	16,2	0,8
2007 T1	6 293,1	15,4	0,2	4 128,5	25,6	0,6	2 164,6	-10,2	-0,5
T2	6 308,0	14,9	0,2	4 141,5	13,0	0,3	2 166,5	1,9	0,1
T3	6 321,7	13,7	0,2	4 153,8	12,3	0,3	2 167,9	1,4	0,1
T4	6 335,4	13,7	0,2	4 175,7	21,9	0,5	2 159,7	-8,2	-0,4

1. Données désaisonnalisées.

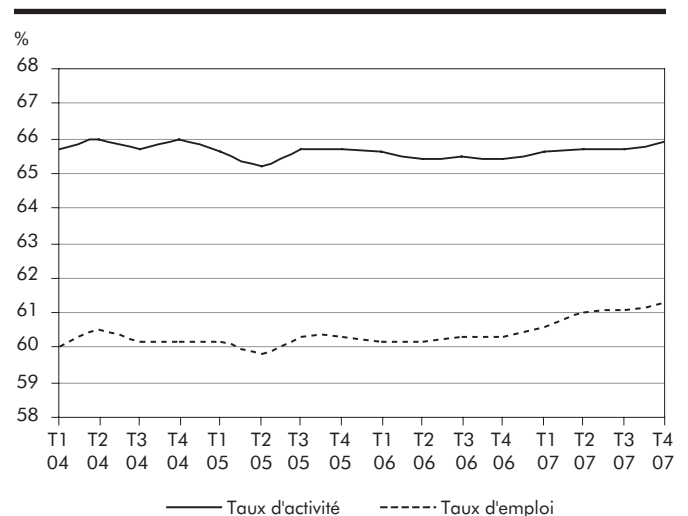
Source : Statistique Canada, Enquête sur la population active.

Traitement : Institut de la statistique du Québec.

1.1 A Population active et taux de chômage



1.1 B Taux d'activité et taux d'emploi



Emploi			Chômeurs			Taux de chômage	Taux d'activité	Taux d'emploi	Année et trimestre ¹	
Niveau		Variation	Niveau		Variation					
k	k	%	k	k	%					
3 328,1	70,6	2,2	342,4	-31,6	-8,4	9,3	62,8	56,9		1999
3 402,8	74,7	2,2	314,7	-27,7	-8,1	8,5	63,1	57,8		2000
3 440,2	37,4	1,1	330,9	16,2	5,1	8,8	63,5	57,9		2001
3 569,9	129,7	3,8	337,9	7,0	2,1	8,6	65,2	59,5		2002
3 628,8	58,9	1,6	364,0	26,1	7,7	9,1	66,0	60,0		2003
3 680,5	51,7	1,4	343,7	-20,3	-5,6	8,5	65,8	60,2		2004
3 717,3	36,8	1,0	335,4	-8,3	-2,4	8,3	65,6	60,1		2005
3 765,4	48,1	1,3	328,7	-6,7	-2,0	8,0	65,5	60,2		2006
3 851,7	86,3	2,3	298,4	-30,3	-9,2	7,2	65,7	61,0		2007
3 651,6	-2,3	-0,1	350,5	-15,9	-4,3	8,8	65,7	60,0	T1	2004
3 689,9	38,3	1,0	337,1	-13,4	-3,8	8,4	66,0	60,5	T2	
3 685,3	-4,6	-0,1	334,1	-3,0	-0,9	8,3	65,7	60,2	T3	
3 697,2	11,9	0,3	352,9	18,8	5,6	8,7	66,0	60,2	T4	
3 704,1	6,9	0,2	331,8	-21,1	-6,0	8,2	65,6	60,2	T1	2005
3 691,4	-12,7	-0,3	333,9	2,1	0,6	8,3	65,2	59,8	T2	
3 730,6	39,2	1,1	340,2	6,3	1,9	8,4	65,7	60,3	T3	
3 745,9	15,3	0,4	334,1	-6,1	-1,8	8,2	65,7	60,3	T4	
3 747,8	1,9	0,1	338,3	4,2	1,3	8,3	65,6	60,2	T1	2006
3 755,5	7,7	0,2	328,8	-9,5	-2,8	8,1	65,4	60,2	T2	
3 772,2	16,7	0,4	329,6	0,8	0,2	8,0	65,5	60,3	T3	
3 787,6	15,4	0,4	315,3	-14,3	-4,3	7,7	65,4	60,3	T4	
3 812,1	24,5	0,6	316,4	1,1	0,3	7,7	65,6	60,6	T1	2007
3 848,3	36,2	0,9	293,2	-23,2	-7,3	7,1	65,7	61,0	T2	
3 862,1	13,8	0,4	291,7	-1,5	-0,5	7,0	65,7	61,1	T3	
3 884,1	22,0	0,6	291,5	-0,2	-0,1	7,0	65,9	61,3	T4	

1.1 C Emploi et variation trimestrielle

