

www.stat.gouv.qc.ca

I n s t i t u t d e l a s t a t i s t i q u e d u Q u é b e c

TRAVAIL ET
RÉMUNÉRATION

Annuaire québécois des statistiques du travail

Portrait des principaux indicateurs du
marché du travail
1999-2007

Volume 4, numéro 1

Québec 

Pour tout renseignement concernant l'ISQ
et les données statistiques dont il dispose,
s'adresser à :

Institut de la statistique du Québec
200, chemin Sainte-Foy
Québec (Québec)
G1R 5T4
Téléphone : 418 691-2401

ou

Téléphone : 1 800 463-4090
(sans frais d'appel au Canada et aux États-Unis)

Site Web : www.stat.gouv.qc.ca

Dépôt légal
Bibliothèque et Archives Canada
Bibliothèque et Archives nationales du Québec
2^e trimestre 2008
ISSN 1712-3267 (version imprimée)
ISSN 1715-6343 (PDF)

© Gouvernement du Québec,
Institut de la statistique du Québec, 2005

Toute reproduction est interdite
sans l'autorisation expresse de
l'Institut de la statistique du Québec.

Juin 2008

Avant-propos

L'*Annuaire québécois des statistiques du travail* est un complément important aux travaux de l'Institut de la statistique du Québec (ISQ) propres au domaine de la statistique du travail. En effet, cette publication se consacre, sur une base annuelle, à l'analyse et au suivi systématiques des principaux indicateurs reliés au marché du travail, aux conditions et à la dynamique du travail.

La présente publication répond à l'article 2 de sa loi constitutive qui stipule que « l'Institut a pour mission de fournir des informations statistiques qui soient fiables et objectives sur la situation du Québec quant à tous les aspects de la société québécoise pour lesquels de telles informations sont pertinentes ». Le domaine du travail est, il va sans dire, un aspect fort important de toute société. L'*Annuaire* répond donc aux besoins de ceux qui veulent disposer d'une lecture à jour et complète de l'état et de l'évolution du marché du

travail québécois et des conditions de travail. Pour sa part, le présent numéro de l'*Annuaire* offre un portrait des principaux indicateurs du marché du travail.

L'*Annuaire québécois des statistiques du travail* s'adresse à l'ensemble des acteurs du marché du travail. Les travailleurs et les travailleuses, les entreprises, les organisations syndicales, les associations professionnelles, les milieux gouvernementaux et ceux de la recherche y trouveront, deux fois l'an, de l'information détaillée et pertinente sur la statistique du travail au Québec.

L'Institut de la statistique du Québec tient à remercier tous ceux qui ont contribué aux diverses étapes de cette publication, notamment Statistique Canada, les répondants à l'*Enquête sur la population active* ainsi que les membres de son personnel.

Le directeur général,



Stéphane Mercier

*Produire une information statistique pertinente, fiable et objective, comparable, actuelle, intelligible et accessible, c'est là l'engagement « **qualité** » de l'Institut de la statistique du Québec.*

Ce rapport a été réalisé par :

Pierre-Olivier Ménard

La coordination a été assurée par :

Anne-Marie Fadel

Sous la direction de :

Christiane Lamarre, directrice

Ont apporté leur précieuse collaboration :

Sandra Gagnon et Marie-France Martin pour la validation des données et la révision de certains chapitres

Marie-Eve Cantin et Claudette D'Anjou pour le travail de mise en page du texte, des figures et des tableaux

Nicole Descroisselles pour la révision linguistique

L'Institut remercie Statistique Canada pour la qualité et la disponibilité du fichier de microdonnées de l'EPA qui a rendu possible cette publication.

Pour tout renseignement concernant le contenu de ce rapport, s'adresser à :

Direction des statistiques du travail et
de la rémunération
Institut de la statistique du Québec
1200, avenue McGill College, bureau 400
Montréal (Québec) H3B 4J8

Téléphone : 514 876-4384

Télécopieur : 514 876-1767

Site Web : www.stat.gouv.qc.ca

Signes conventionnels

Ce rapport utilise les symboles suivants :

.. Donnée non disponible
x Données confidentielles

Avertissements :

- À moins d'une mention particulière, les mots *employé*, *chômeur*, etc., font indifféremment référence au masculin et au féminin.
- En raison de l'arrondissement des données, le total ne correspond pas nécessairement à la somme des parties.

Table des matières

Introduction	21
Contenu de l'Annuaire	23
Chapitre 1 Portrait du marché du travail au Québec en 2007	
1. Portrait du marché du travail en 2007	29
L'année 2007	29
L'analyse selon les trimestres de 2007	29
Chapitre 2 Population en âge de travailler au Québec, 1999-2007	
2.1 Population en âge de travailler	34
Population en âge de travailler selon le sexe et le groupe d'âge (tableaux 2.1 à 2.4)	34
2.2 Population active.....	39
Population active selon le sexe et le groupe d'âge (tableaux 2.5 à 2.8)	39
Population active selon le niveau d'études (tableaux 2.9 à 2.11)	39
2.3 Taux d'activité	48
Taux d'activité selon le sexe et le groupe d'âge (tableaux 2.12 à 2.14)	48
Taux d'activité selon le niveau d'études (tableaux 2.15 et 2.16)	48
2.4 Population inactive (tableaux 2.17 et 2.18)	54
Chapitre 3 Emploi au Québec, 1999-2007	
3.1 Emploi	59
Emploi selon le sexe et le groupe d'âge (tableaux 3.1 à 3.4)	59
Emploi selon le niveau d'études (tableaux 3.5 et 3.6)	59
Emploi selon l'industrie et les secteurs d'activité (tableaux 3.7 à 3.9)	60
Taux de présence des femmes selon l'industrie et les secteurs d'activité (tableaux 3.10 et 3.11)	61
3.2 Emploi selon le régime de travail	74
Emploi selon le régime de travail, le sexe et le groupe d'âge (tableaux 3.12 et 3.13)	74
Emploi selon le régime de travail et le niveau d'études (tableau 3.14)	75
Taux de présence de l'emploi à temps partiel selon l'industrie et les secteurs d'activité (tableaux 3.15 et 3.16)	75
Raisons justifiant le travail à temps partiel (tableau 3.17)	76
3.3 Lien d'emploi (travailleurs autonomes et employés).....	83
Travailleurs autonomes et employés selon le sexe et le groupe d'âge (tableaux 3.18 et 3.19)	83
Employés selon la taille de l'établissement (tableaux 3.20 et 3.21)	83
Employés selon le niveau de compétence (tableau 3.22)	84
3.4 Employés permanents et temporaires	92
Employés permanents et temporaires selon le sexe et le groupe d'âge (tableaux 3.23 et 3.24)	92
3.5 Emploi typique et atypique.....	95
Emploi typique et atypique selon le sexe et le groupe d'âge (tableaux 3.25 et 3.26)	95
3.6 Employés syndiqués et non syndiqués	98
Employés syndiqués et non syndiqués selon le sexe et le groupe d'âge (tableaux 3.27 et 3.28)	98
Emplois syndiqués et non syndiqués selon l'industrie et les secteurs d'activité (tableaux 3.29 à 3.31)	98
Employés syndiqués et non syndiqués selon la taille de l'établissement (tableau 3.32)	99

3.7 Employés dans le secteur public et le secteur privé	106
Employés dans les secteurs public et privé selon le sexe et le groupe d'âge (tableaux 3.33 et 3.34)	106
Employés dans le secteur public et le secteur privé selon le régime de travail (tableau 3.35)	106
Employés dans le secteur public et le secteur privé selon le niveau d'études (tableau 3.36)	107
Employés dans le secteur public et le secteur privé selon le niveau de compétence (tableau 3.37)	107
3.8 Emploi des étudiants	116
Emploi des étudiants selon le sexe et le régime de travail (tableau 3.38)	116
Emploi étudiant selon le groupe d'âge (tableau 3.39)	116
3.9 Taux d'emploi	119
Taux d'emploi selon le sexe et le groupe d'âge (tableaux 3.40 à 3.42)	119
Taux d'emploi selon le niveau d'études (tableaux 3.43 et 3.44)	119
Taux d'emploi des femmes de 25-44 ans selon l'âge du dernier enfant (tableau 3.45)	120
3.10 Cumul d'emplois	126
Personnes qui cumulent des emplois selon le sexe et le groupe d'âge (tableau 3.46)	126
Personnes qui cumulent des emplois selon l'industrie (tableau 3.47)	126
Personnes qui cumulent des emplois selon le nombre d'heures habituellement consacrées à l'emploi principal et à tous les emplois (tableau 3.48)	126

Chapitre 4 Chômage au Québec, 1999-2007

4.1 Chômeurs	132
Chômeurs selon le sexe et le groupe d'âge (tableaux 4.1 à 4.4)	132
Chômeurs selon le niveau d'études (tableau 4.5)	132
4.2 Durée du chômage	139
Durée moyenne du chômage selon le sexe et le groupe d'âge (tableaux 4.6 et 4.7)	139
Chômeurs selon la strate de durée, le sexe et le groupe d'âge (tableaux 4.8 et 4.9)	139
Chômeurs de longue durée selon le sexe et le groupe d'âge (tableaux 4.10 et 4.11)	139
4.3 Activités antérieures des chercheurs d'emploi	145
Activités antérieures des chercheurs d'emploi selon le sexe (tableau 4.12)	145
4.4 Taux de chômage	147
Taux de chômage selon le sexe et le groupe d'âge (tableaux 4.13 à 4.15)	147
Taux de chômage selon le niveau d'études et le sexe (tableaux 4.16 et 4.17)	147

Chapitre 5 Régions administratives du Québec, 1999-2007

5.1 Population en âge de travailler	154
Population en âge de travailler (tableau 5.1)	154
Population en âge de travailler selon le groupe d'âge (tableau 5.2)	154
5.2 Population active	162
Population active (tableau 5.3)	162
Population active selon le sexe et le groupe d'âge (tableaux 5.4 et 5.5)	162
5.3 Emploi	174
Emploi (tableau 5.6)	174
Emploi selon le sexe et le groupe d'âge (tableaux 5.7 et 5.8)	174

Emploi selon l'industrie (tableau 5.9)	175
Emploi selon le régime de travail (tableau 5.10)	175
5.4 Chômeurs	197
Chômeurs (tableau 5.11)	197
5.5 Taux de chômage	200
Taux de chômage (tableau 5.12)	200
Taux de chômage selon le sexe et le groupe d'âge (tableaux 5.13 et 5.14)	200
5.6 Taux d'activité	208
Taux d'activité (tableau 5.15)	208
Taux d'activité selon le sexe et le groupe d'âge (tableaux 5.16 et 5.17)	208
5.7 Taux d'emploi	216
Taux d'emploi (tableau 5.18)	216
Taux d'emploi selon le sexe et le groupe d'âge (tableaux 5.19 et 5.20)	216
Chapitre 6 Régions canadiennes, 1999-2007	
6.1 Population en âge de travailler	226
Population en âge de travailler (tableau 6.1)	226
Population en âge de travailler selon le groupe d'âge (tableau 6.2)	226
6.2 Population active	230
Population active (tableau 6.3)	230
Population active selon le sexe et le groupe d'âge (tableaux 6.4 et 6.5)	230
Population active selon le niveau d'études (tableau 6.6)	231
6.3 Emploi	236
Emploi (tableau 6.7)	236
Emploi selon le sexe et le groupe d'âge (tableaux 6.8 et 6.9)	236
Emploi selon le niveau d'études (tableau 6.10)	237
Emploi selon l'industrie (tableau 6.11)	237
Emploi selon le lien d'emploi (tableau 6.12)	238
Emploi selon le régime de travail (tableau 6.13)	238
6.4 Chômeurs	246
Chômeurs (tableau 6.14)	246
6.5 Taux de chômage	248
Taux de chômage (tableau 6.15)	248
Taux de chômage selon le sexe et le groupe d'âge (tableaux 6.16 et 6.17)	248
Taux de chômage selon le niveau d'études (tableau 6.18)	249
6.6 Taux d'activité	258
Taux d'activité (tableau 6.19)	258
Taux d'activité selon le sexe et le groupe d'âge (tableaux 6.20 et 6.21)	258
6.7 Taux d'emploi	266
Taux d'emploi (tableau 6.22)	266
Taux d'emploi selon le sexe et le groupe d'âge (tableaux 6.23 et 6.24)	266
Glossaire	275

Liste des tableaux

Contenu de l'Annuaire

Tableau I Structure de l'Annuaire québécois des statistiques du travail	23
Tableau II Liste des variables d'analyse selon trois catégories	25

Chapitre 1

1.1 Population en âge de travailler, population active et inactive, emploi, chômeurs, taux d'activité, taux d'emploi et taux de chômage, Québec, 1999-2007	30
--	----

Chapitre 2

2.1 Population en âge de travailler selon le sexe, Québec, 1999-2007	35
2.2 Population en âge de travailler selon le groupe d'âge, Québec, 1999-2007	36
2.3 Population en âge de travailler selon le groupe d'âge, femmes, Québec, 1999-2007	37
2.4 Population en âge de travailler selon le groupe d'âge, hommes, Québec, 1999-2007	38
2.5 Population active selon le sexe, Québec, 1999-2007	41
2.6 Population active selon le groupe d'âge, Québec, 1999-2007	42
2.7 Population active selon le groupe d'âge, femmes, Québec, 1999-2007	43
2.8 Population active selon le groupe d'âge, hommes, Québec, 1999-2007	44
2.9 Population active selon le niveau d'études, Québec, 1999-2007	45
2.10 Population active selon le niveau d'études et le sexe, Québec, 1999-2007	46
2.11 Population active selon le niveau d'études et le groupe d'âge, Québec, 1999-2007	47
2.12 Taux d'activité selon le sexe, Québec, 1999-2007	50
2.13 Taux d'activité selon le groupe d'âge, Québec, 1999-2007	50

2.14 Taux d'activité selon le groupe d'âge, femmes et hommes, Québec, 1999-2007	51
2.15 Taux d'activité selon le niveau d'études, Québec, 1999-2007	52
2.16 Taux d'activité selon le niveau d'études et le sexe, Québec, 1999-2007	53
2.17 Population inactive selon le sexe, Québec, 1999-2007	55
2.18 Population inactive selon le groupe d'âge, Québec, 1999-2007	56

Chapitre 3

3.1 Emploi selon le sexe, Québec, 1999-2007	62
3.2 Emploi selon le groupe d'âge, Québec, 1999-2007	63
3.3 Emploi selon le groupe d'âge, femmes, Québec, 1999-2007	64
3.4 Emploi selon le groupe d'âge, hommes, Québec, 1999-2007	65
3.5 Emploi selon le niveau d'études, Québec, 1999-2007	66
3.6 Emploi selon le niveau d'études et le sexe, Québec, 1999-2007	67
3.7 Emploi selon l'industrie des biens et l'industrie des services, Québec, 1999-2007	68
3.8 Emploi selon l'industrie des biens et ses secteurs d'activité, Québec, 1999-2007	69
3.9 Emploi selon l'industrie des services et ses secteurs d'activité, Québec, 1999-2007	70
3.10 Taux de présence des femmes dans l'industrie des biens et ses secteurs d'activité, Québec, 1999-2007	72
3.11 Taux de présence des femmes dans l'industrie des services et ses secteurs d'activité, Québec, 1999-2007	73
3.12 Emploi à temps plein et à temps partiel selon le sexe, Québec, 1999-2007	77
3.13 Emploi à temps plein et à temps partiel selon le groupe d'âge, Québec, 1999-2007	78

3.14	Emploi à temps plein et à temps partiel selon le niveau d'études, Québec, 1999-2007 79	3.31	Taux de présence de l'emploi syndiqué dans l'industrie des services et ses secteurs d'activité, Québec, 1999-2007 104
3.15	Taux de présence de l'emploi à temps partiel dans l'industrie des biens et ses secteurs d'activité, Québec, 1999-2007 80	3.32	Employés syndiqués et non syndiqués selon la taille de l'établissement, Québec, 1999-2007 105
3.16	Taux de présence de l'emploi à temps partiel dans l'industrie des services et ses secteurs d'activité, Québec, 1999-2007 81	3.33	Employés selon le secteur d'appartenance (public/privé) et le sexe, Québec, 1999-2007 110
3.17	Raisons justifiant le travail à temps partiel, Québec, 1999-2007 82	3.34	Employés selon le secteur d'appartenance (public/privé) et le groupe d'âge, Québec, 1999-2007 112
3.18	Travailleurs autonomes et employés selon le sexe, Québec, 1999-2007 86	3.35	Employés selon le secteur d'appartenance (public/privé) et le régime de travail (temps plein/temps partiel), Québec, 1999-2007 113
3.19	Travailleurs autonomes et employés selon le groupe d'âge, Québec, 1999-2007 88	3.36	Employés selon le secteur d'appartenance (public/privé) et le niveau d'études, Québec, 1999-2007 114
3.20	Employés selon la taille de l'établissement, Québec, 1999-2007 89	3.37	Employés selon le secteur d'appartenance (public/privé) et le niveau de compétence, Québec, 1999-2007 115
3.21	Répartition des employés selon la taille de l'établissement pour l'industrie des biens et l'industrie des services, Québec, 1999-2007 90	3.38	Proportion des étudiants de 15-24 ans qui travaillent à temps plein ou à temps partiel selon le sexe, Québec, 1999-2007 117
3.22	Employés selon le niveau de compétence, Québec, 1999-2007 91	3.39	Proportion des étudiants qui travaillent à temps plein et à temps partiel selon le groupe d'âge, Québec, 1999-2007 118
3.23	Employés permanents et temporaires selon le sexe, Québec, 1999-2007 93	3.40	Taux d'emploi selon le sexe, Québec, 1999-2007 121
3.24	Employés permanents et temporaires et taux de présence de l'emploi temporaire selon le groupe d'âge, Québec, 1999-2007 94	3.41	Taux d'emploi selon le groupe d'âge, Québec, 1999-2007 121
3.25	Emploi typique et atypique selon le sexe, Québec, 1999-2007 96	3.42	Taux d'emploi selon le groupe d'âge, femmes et hommes, Québec, 1999-2007 122
3.26	Emploi typique et atypique selon le groupe d'âge, Québec, 1999-2007 97	3.43	Taux d'emploi selon le niveau d'études, Québec, 1999-2007 123
3.27	Employés syndiqués et non syndiqués selon le sexe, Québec, 1999-2007 100	3.44	Taux d'emploi selon le niveau d'études et le sexe, Québec, 1999-2007 124
3.28	Employés syndiqués et non syndiqués selon le groupe d'âge, Québec, 1999-2007 101	3.45	Taux d'emploi des femmes de 25-44 ans selon l'âge du dernier enfant, Québec, 1999-2007 125
3.29	Taux de présence de l'emploi syndiqué dans l'industrie des biens et l'industrie des services, Québec, 1999-2007 102	3.46	Cumul d'emplois selon le sexe et le groupe d'âge, Québec, 1999-2007 127
3.30	Taux de présence de l'emploi syndiqué dans l'industrie des biens et ses secteurs d'activité, Québec, 1999-2007 103		

3.47	Cumul d'emplois selon l'industrie des biens et l'industrie des services, Québec, 1999-2007	128
3.48	Nombre de personnes qui cumulent des emplois selon les heures habituellement consacrées à l'emploi principal et à tous les emplois, Québec, 1999-2007	129

Chapitre 4

4.1	Chômeurs selon le sexe, Québec, 1999-2007	134
4.2	Chômeurs selon le groupe d'âge, Québec, 1999-2007	135
4.3	Chômeurs selon le groupe d'âge, femmes, Québec, 1999-2007	136
4.4	Chômeurs selon le groupe d'âge, hommes, Québec, 1999-2007	137
4.5	Chômeurs selon le niveau d'études, Québec, 1999-2007	138
4.6	Durée moyenne du chômage (en semaines) selon le sexe, Québec, 1999-2007	140
4.7	Durée moyenne du chômage (en semaines) selon le groupe d'âge, Québec, 1999-2007	140
4.8	Chômeurs selon la strate de durée et le sexe, Québec, 1999-2007	141
4.9	Chômeurs selon la strate de durée et le groupe d'âge, Québec, 1999-2007	142
4.10	Chômeurs de longue durée (52 semaines et plus) et proportion dans l'ensemble des chômeurs selon le sexe, Québec, 1999-2007	143
4.11	Chômeurs de longue durée (52 semaines et plus) et proportion dans l'ensemble des chômeurs selon le groupe d'âge, Québec, 1999-2007	144
4.12	Répartition des chercheurs d'emploi selon l'activité antérieure pour l'ensemble et selon le sexe, Québec, 1999-2007	146
4.13	Taux de chômage selon le sexe, Québec, 1999-2007	149
4.14	Taux de chômage selon le groupe d'âge, Québec, 1999-2007	149

4.15	Taux de chômage selon le groupe d'âge, femmes et hommes, Québec, 1999-2007	150
4.16	Taux de chômage selon le niveau d'études, Québec, 1999-2007	151
4.17	Taux de chômage selon le niveau d'études et le sexe, Québec, 1999-2007	152

Chapitre 5

5.1	Population en âge de travailler selon la région administrative, Québec, 1999-2007	156
5.2	Population en âge de travailler selon le groupe d'âge et la région administrative, Québec, 1999-2007	158
5.3	Population active selon la région administrative, Québec, 1999-2007	164
5.4	Population active selon le sexe et la région administrative, Québec, 1999-2007	166
5.5	Population active selon le groupe d'âge et la région administrative, Québec, 1999-2007	170
5.6	Emploi selon la région administrative, Québec, 1999-2007	178
5.7	Emploi selon le sexe et la région administrative, Québec, 1999-2007	180
5.8	Emploi selon le groupe d'âge et la région administrative, Québec, 1999-2007	184
5.9	Emploi selon l'industrie et la région administrative, Québec, 1999-2007	188
5.10	Emploi selon le régime de travail et la région administrative, Québec, 1999-2007	192
5.11	Chômeurs selon la région administrative, Québec, 1999-2007	198
5.12	Taux de chômage selon la région administrative, Québec, 1999-2007	202
5.13	Taux de chômage selon le sexe et la région administrative, Québec, 1999-2007	204
5.14	Taux de chômage selon le groupe d'âge et la région administrative, Québec, 1999-2007	206

5.15	Taux d'activité selon la région administrative, Québec, 1999-2007.....	210	6.11	Répartition de l'emploi selon l'industrie, pour les régions du Canada, 1999-2007	243
5.16	Taux d'activité selon le sexe et la région administrative, Québec, 1999-2007.....	212	6.12	Répartition de l'emploi selon le lien d'emploi, pour les régions du Canada, 1999-2007	244
5.17	Taux d'activité selon le groupe d'âge et la région administrative, Québec, 1999-2007	214	6.13	Répartition de l'emploi selon le régime de travail, pour les régions du Canada, 1999-2007	245
5.18	Taux d'emploi selon la région administrative, Québec, 1999-2007.....	218	6.14	Chômeurs selon les régions du Canada, 1999-2007	247
5.19	Taux d'emploi selon le sexe et la région administrative, Québec, 1999-2007.....	220	6.15	Taux de chômage selon les régions du Canada, 1999-2007	251
5.20	Taux d'emploi selon le groupe d'âge et la région administrative, Québec, 1999-2007	222	6.16	Taux de chômage selon le sexe, pour les régions du Canada, 1999-2007	252
Chapitre 6					
6.1	Population en âge de travailler selon les régions du Canada, 1999-2007	228	6.17	Taux de chômage selon le groupe d'âge, pour les régions du Canada, 1999-2007	254
6.2	Répartition de la population en âge de travailler selon le groupe d'âge, pour les régions du Canada, 1999-2007	229	6.18	Taux de chômage selon le niveau d'études, pour les régions du Canada, 1999-2007	256
6.3	Population active selon les régions du Canada, 1999-2007	232	6.19	Taux d'activité selon les régions du Canada, 1999-2007	261
6.4	Répartition de la population active selon le sexe, pour les régions du Canada, 1999-2007	233	6.20	Taux d'activité selon le sexe, pour les régions du Canada, 1999-2007	262
6.5	Répartition de la population active selon le groupe d'âge, pour les régions du Canada, 1999-2007	234	6.21	Taux d'activité selon le groupe d'âge, pour les régions du Canada, 1999-2007	264
6.6	Répartition de la population active selon le niveau d'études, pour les régions du Canada, 1999-2007	235	6.22	Taux d'emploi selon les régions du Canada, 1999-2007	269
6.7	Emploi selon les régions du Canada, 1999-2007	239	6.23	Taux d'emploi selon le sexe, pour les régions du Canada, 1999-2007	270
6.8	Répartition de l'emploi selon le sexe, pour les régions du Canada, 1999-2007	240	6.24	Taux d'emploi selon le groupe d'âge, pour les régions du Canada, 1999-2007	272
6.9	Répartition de l'emploi selon le groupe d'âge, pour les régions du Canada, 1999-2007	241			
6.10	Répartition de l'emploi selon le niveau d'études, pour les régions du Canada, 1999-2007	242			

Liste des figures

Contenu de l'Annuaire

Figure 1 Principaux indicateurs du marché du travail	24
--	----

Chapitre 1

1.1 A Population active et taux de chômage	30
1.1 B Taux d'activité et taux d'emploi	30
1.1 C Emploi et variation trimestrielle.....	31

Chapitre 2

2.1 A Évolution de la population en âge de travailler.....	35
2.2 A Variation de la population en âge de travailler selon le groupe d'âge	36
2.2 B Répartition de la population en âge de travailler selon le groupe d'âge, 1999 et 2007	36
2.3 A Variation de la population en âge de travailler selon le groupe d'âge, femmes.....	37
2.3 B Répartition de la population en âge de travailler selon le groupe d'âge, femmes, 1999 et 2007	37
2.4 A Variation de la population en âge de travailler selon le groupe d'âge, hommes.....	38
2.4 B Répartition de la population en âge de travailler selon le groupe d'âge, hommes, 1999 et 2007	38
2.5 A Évolution de la population active	41
2.5 B Indice de croissance de la population active selon le sexe, (1999 = 100)	41
2.6 A Variation de la population active selon le groupe d'âge.....	42
2.6 B Répartition de la population active selon le groupe d'âge, 1999 et 2007	42
2.7 A Variation de la population active selon le groupe d'âge, femmes	43
2.7 B Répartition de la population active selon le groupe d'âge, femmes, 1999 et 2007	43
2.8 A Variation de la population active selon le groupe d'âge, hommes.....	44

2.8 B Répartition de la population active selon le groupe d'âge, hommes, 1999 et 2007	44
2.9 A Variation de la population active selon le niveau d'études.....	45
2.9 B Répartition de la population active selon le niveau d'études, 1999 et 2007	45
2.10 A Répartition de la population active des femmes et des hommes selon le niveau d'études, 2007	46
2.10 B Répartition de la population active selon le sexe dans chacun des niveaux d'études, 2007	46
2.11 A Répartition de la population active selon le niveau d'études dans chacun des groupes d'âge, 2007	47
2.12 A Taux d'activité selon le sexe	50
2.13 A Taux d'activité selon le groupe d'âge	50
2.14 A Taux d'activité selon le groupe d'âge, femmes.....	51
2.14 B Taux d'activité selon le groupe d'âge, hommes.....	51
2.14 C Écart hommes-femmes du taux d'activité selon le groupe d'âge, 1999 et 2007	51
2.15 A Taux d'activité selon le niveau d'études, 1999 et 2007	52
2.16 A Taux d'activité selon le niveau d'études et le sexe, 2007	53
2.17 A Évolution de la population inactive	55
2.18 A Répartition de la population inactive selon le groupe d'âge, 1999 et 2007	56

Chapitre 3

3.1 A Évolution de l'emploi	62
3.1 B Variation de l'emploi selon le sexe.....	62
3.1 C Répartition de l'emploi selon le sexe, 1999 et 2007	62
3.2 A Variation de l'emploi selon le groupe d'âge.....	63
3.2 B Répartition de l'emploi selon le groupe d'âge, 1999 et 2007	63
3.3 A Variation de l'emploi selon le groupe d'âge, femmes	64

3.3 B	Répartition de l'emploi selon le groupe d'âge, femmes, 1999 et 2007.....	64	3.12 D	Répartition de l'emploi à temps partiel et à temps plein selon le sexe, 1999 et 2007.....	77
3.4 A	Variation de l'emploi selon le groupe d'âge, hommes.....	65	3.13 A	Répartition de l'emploi à temps plein selon le groupe d'âge, 1999 et 2007	78
3.4 B	Répartition de l'emploi selon le groupe d'âge, hommes, 1999 et 2007	65	3.13 B	Répartition de l'emploi à temps partiel selon le groupe d'âge, 1999 et 2007	78
3.5 A	Variation de l'emploi selon le niveau d'études.....	66	3.13 C	Taux de présence de l'emploi à temps partiel dans l'emploi total selon le groupe d'âge, 1999 et 2007.....	78
3.5 B	Répartition de l'emploi selon le niveau d'études, 1999 et 2007	66	3.13 D	Variation de l'emploi à temps plein et à temps partiel entre 1999 et 2007 selon le groupe d'âge.....	78
3.6 A	Variation de l'emploi entre 1999 et 2007 selon le niveau d'études, femmes et hommes	67	3.14 A	Répartition de l'emploi à temps plein selon le niveau d'études, 1999 et 2007	79
3.6 B	Taux de présence des femmes dans l'emploi total selon le niveau d'études, 1999 et 2007.....	67	3.14 B	Répartition de l'emploi à temps partiel selon le niveau d'études, 1999 et 2007	79
3.7 A	Variation de l'emploi selon l'industrie des biens et l'industrie des services	68	3.14 C	Taux de présence de l'emploi à temps partiel dans l'emploi total selon le niveau d'études	79
3.7 B	Répartition de l'emploi selon l'industrie des biens et l'industrie des services, 1999 et 2007.....	68	3.14 D	Variation de l'emploi à temps plein et à temps partiel entre 1999 et 2007 selon le niveau d'études.....	79
3.8 A	Répartition des secteurs d'activité pour l'industrie des biens, 1999 et 2007.....	69	3.15 A	Taux de présence de l'emploi à temps partiel dans certains secteurs d'activité de l'industrie des biens, 1999 et 2007	80
3.8 B	Variation de l'emploi entre 1999 et 2007 pour les secteurs d'activité de l'industrie des biens	69	3.16 A	Taux de présence de l'emploi à temps partiel dans les secteurs d'activité de l'industrie des services, 1999 et 2007	81
3.9 A	Répartition des secteurs d'activité pour l'industrie des services, 1999 et 2007	70	3.17 A	Répartition de l'emploi à temps partiel selon les raisons justifiant le travail à temps partiel, 1999 et 2007.....	82
3.9 B	Variation de l'emploi entre 1999 et 2007 pour les secteurs d'activité de l'industrie des services.....	71	3.18 A	Répartition de l'emploi entre travailleurs autonomes et employés selon le sexe, 1999 et 2007.....	86
3.10 A	Taux de présence des femmes dans l'industrie des biens et ses secteurs d'activité 1999 et 2007.....	72	3.18 B	Travailleurs autonomes selon le sexe.....	86
3.11 A	Taux de présence des femmes dans l'industrie des services et ses secteurs d'activité, 1999 et 2007.....	73	3.18 C	Employés selon le sexe.....	87
3.12 A	Évolution de l'emploi à temps plein	77	3.19 A	Proportion de travailleurs autonomes dans l'ensemble de l'emploi selon le groupe d'âge, 1999 et 2007.....	88
3.12 B	Évolution de l'emploi à temps partiel	77	3.20 A	Répartition des employés selon la taille de l'établissement, 2007	89
3.12 C	Taux de présence de l'emploi à temps partiel dans l'emploi total selon le sexe.....	77			

3.21 A	Répartition des employés selon la taille de l'établissement pour l'industrie des biens et l'industrie des services, 2007	90	3.28 B	Variation du nombre d'employés syndiqués et non syndiqués entre 1999 et 2007 selon le groupe d'âge	101
3.22 A	Variation du nombre d'employés entre 1999 et 2007 selon le niveau de compétence.....	91	3.28 C	Répartition des employés syndiqués et non syndiqués selon le groupe d'âge, 2007	101
3.22 B	Répartition des employés selon le niveau de compétence, 1999 et 2007	91	3.29 A	Taux de présence de l'emploi syndiqué dans l'industrie des biens et l'industrie des services	102
3.23 A	Indice de croissance de l'emploi permanent et temporaire, (1999 = 100)....	93	3.30 A	Taux de présence de l'emploi syndiqué dans les secteurs d'activité de l'industrie des biens, 1999 et 2007	103
3.23 B	Variation du nombre d'employés permanents et temporaires entre 1999 et 2007 selon le sexe	93	3.31 A	Taux de présence de l'emploi syndiqué dans les secteurs d'activité de l'industrie des services, 1999 et 2007	104
3.23 C	Taux de présence de l'emploi temporaire selon le sexe, 1999 et 2007	93	3.32 A	Taux de présence de l'emploi syndiqué selon la taille de l'établissement, 1999 et 2007	105
3.24 A	Répartition des employés permanents et temporaires selon le groupe d'âge, 2007	94	3.32 B	Variation du nombre d'employés syndiqués et non syndiqués entre 1999 et 2007 selon la taille de l'établissement	105
3.24 B	Variation entre 1999 et 2007 du nombre d'employés permanents et temporaires selon le groupe d'âge	94	3.32 C	Répartition des employés syndiqués et non syndiqués selon la taille de l'établissement, 2007	105
3.25 A	Taux de présence de l'emploi atypique dans l'emploi total selon le sexe, 1999 et 2007	96	3.33 A	Indice de l'évolution de l'emploi dans le secteur public et le secteur privé, (1999 = 100).....	110
3.25 B	Répartition de l'emploi typique et atypique selon le sexe, 2007	96	3.33 B	Proportion d'employés dans le secteur public par rapport à l'ensemble des employés	110
3.26 A	Taux de présence de l'emploi atypique dans l'emploi total selon le groupe d'âge, 1999 et 2007	97	3.33 C	Emploi dans le secteur public selon le sexe	111
3.26 B	Indice de la croissance de l'emploi atypique selon le groupe d'âge, (1999 = 100).....	97	3.33 D	Répartition de l'emploi des femmes et des hommes selon le secteur d'appartenance, 1999 et 2007	111
3.26 C	Répartition de l'emploi typique et atypique selon le groupe d'âge, 2007	97	3.34 A	Répartition des employés du secteur public selon le groupe d'âge, 1999 et 2007	112
3.27 A	Taux de présence de l'emploi syndiqué dans le total des employés selon le sexe...	100	3.34 B	Répartition des employés du secteur privé selon le groupe d'âge, 1999 et 2007	112
3.27 B	Taux de croissance du nombre d'employés syndiqués et non syndiqués	100			
3.27 C	Répartition des employés syndiqués et non syndiqués selon le sexe, 2007.....	100			
3.28 A	Taux de présence de l'emploi syndiqué dans le total des employés selon le groupe d'âge	101			

3.35 A	Indice de croissance de l'emploi selon le régime de travail dans le secteur public, (1999 = 100).....	113	3.45 A	Taux d'emploi des femmes de 25-44 ans selon l'âge du dernier enfant.....	125
3.35 B	Indice de croissance de l'emploi selon le régime de travail dans le secteur privé, (1999 = 100)	113	3.46 A	Répartition des personnes qui cumulent des emplois selon le sexe, 1999 et 2007	127
3.36 A	Répartition des employés du secteur public et privé selon le niveau d'études, 2007	114	3.46 B	Répartition des personnes qui cumulent des emplois selon le groupe d'âge, 1999 et 2007	127
3.36 B	Répartition des employés selon le secteur d'appartenance pour chaque niveau d'études, 2007	114	3.47 A	Répartition des personnes qui cumulent des emplois selon l'industrie des biens et l'industrie des services, 1999 et 2007	128
3.37 A	Répartition des employés du secteur public et du secteur privé selon le niveau de compétence, 2007	115	3.48 A	Répartition du nombre de personnes qui cumulent des emplois selon les heures habituellement consacrées à l'emploi principal et à tous les emplois, 2007	129
3.37 B	Répartition des employés selon le secteur d'appartenance pour chaque niveau de compétence, 2007	115			
3.38 A	Proportion des étudiants qui travaillent à temps plein et à temps partiel selon le sexe, 2007	117	Chapitre 4		
3.39 A	Proportion des étudiants qui travaillent à temps plein et à temps partiel selon le groupe d'âge, 2007.....	118	4.1 A	Évolution du nombre de chômeurs	134
3.40 A	Taux d'emploi selon le sexe	121	4.1 B	Évolution du nombre de chômeurs selon le sexe.....	134
3.41 A	Taux d'emploi selon le groupe d'âge	121	4.2 A	Variation du nombre de chômeurs entre 1999 et 2007 selon le groupe d'âge	135
3.42 A	Taux d'emploi selon le groupe d'âge, femmes.....	122	4.2 B	Répartition des chômeurs selon le groupe d'âge, 1999 et 2007.....	135
3.42 B	Taux d'emploi selon le groupe d'âge, hommes.....	122	4.3 A	Variation du nombre de chômeurs entre 1999 et 2007 selon le groupe d'âge, femmes	136
3.42 C	Taux d'emploi des femmes et des hommes selon le groupe d'âge, 2007	122	4.3 B	Répartition des chômeurs selon le groupe d'âge, femmes, 1999 et 2007	136
3.42 D	Écart hommes-femmes du taux d'emploi selon le groupe d'âge, 1999 et 2007.....	122	4.4 A	Variation du nombre de chômeurs entre 1999 et 2007 selon le groupe d'âge, hommes	137
3.43 A	Taux d'emploi selon le niveau d'études	123	4.4 B	Répartition des chômeurs selon le groupe d'âge, hommes, 1999 et 2007	137
3.43 B	Taux d'emploi selon le niveau d'études, 1999 et 2007.....	123	4.5 A	Variation du nombre de chômeurs entre 1999 et 2007 selon le niveau d'études.....	138
3.44 A	Taux d'emploi selon le niveau d'études et le sexe, 2007.....	124	4.5 B	Répartition des chômeurs selon le niveau d'études, 1999 et 2007	138
3.44 B	Écart hommes-femmes du taux d'emploi selon le niveau d'études, 1999 et 2007.....	124	4.6 A	Durée moyenne du chômage selon le sexe	140

4.7 A	Durée moyenne du chômage selon le groupe d'âge	140	5.3 A	Variation de la population active entre 1999 et 2007 selon la région administrative.....	164
4.8 A	Chômeurs selon la strate de durée	141	5.3 B	Répartition de la population active selon la région administrative, 1999 et 2007	165
4.8 B	Proportion de chômeurs depuis 27 semaines et plus dans l'ensemble des chômeurs selon le sexe	141	5.4 A	Répartition de la population active selon le sexe et la région administrative, 2007	168
4.9 A	Proportion de chômeurs depuis 27 semaines et plus selon le groupe d'âge.....	142	5.6 A	Variation de l'emploi entre 1999 et 2007 selon la région administrative.....	178
4.10 A	Proportion de chômeurs de longue durée selon le sexe	143	5.6 B	Répartition de l'emploi selon la région administrative, 1999 et 2007	179
4.11 A	Proportion de chômeurs de longue durée selon le groupe d'âge	144	5.7 A	Répartition de l'emploi selon le sexe et la région administrative, 2007	182
4.12 A	Répartition des chercheurs d'emploi selon l'activité antérieure, 1999 et 2007 ..	146	5.9 A	Répartition de l'emploi selon l'industrie et la région administrative, 2007	190
4.12 B	Répartition des chercheurs d'emploi selon l'activité antérieure, femmes et hommes, 1999 et 2007	146	5.10 A	Répartition de l'emploi selon le régime de travail et la région administrative, 2007	194
4.13 A	Taux de chômage selon le sexe.....	149	5.11 A	Variation du nombre de chômeurs entre 1999 et 2007 selon la région administrative.....	198
4.14 A	Taux de chômage selon le groupe d'âge.....	149	5.11 B	Répartition du nombre de chômeurs selon la région administrative, 1999 et 2007	199
4.15 A	Taux de chômage selon le groupe d'âge, femmes	150	5.12 A	Taux de chômage selon la région administrative, 2007	202
4.15 B	Taux de chômage selon le groupe d'âge, hommes	150	5.12 B	Variation du taux de chômage entre 1999 et 2007 selon la région administrative.....	203
4.15 C	Écart hommes-femmes du taux de chômage selon le groupe d'âge, 1999 et 2007	150	5.13 A	Taux de chômage selon le sexe et la région administrative, 2007	204
4.16 A	Taux de chômage selon le niveau d'études.....	151	5.13 B	Écart hommes-femmes du taux de chômage selon la région administrative, 1999 et 2007	205
4.16 B	Variation du taux de chômage entre 1999 et 2007 selon le niveau d'études	151	5.15 A	Taux d'activité selon la région administrative, 2007	210
4.17 A	Variation du taux de chômage entre 1999 et 2007 selon le niveau d'études et le sexe.....	152	5.15 B	Variation du taux d'activité entre 1999 et 2007 selon la région administrative	211
Chapitre 5			5.16 A	Taux d'activité selon le sexe et la région administrative, 2007	212
5.1 A	Variation de la population en âge de travailler entre 1999 et 2007 selon la région administrative	156	5.16 B	Écart hommes-femmes du taux d'activité selon la région administrative, 1999 et 2007	213
5.1 B	Répartition de la population en âge de travailler selon la région administrative, 1999 et 2007	157			

5.18 A	Taux d'emploi selon la région administrative, 2007	218
5.18 B	Variation du taux d'emploi entre 1999 et 2007 selon la région administrative	219
5.19 A	Taux d'emploi selon le sexe et la région administrative, 2007	220
5.19 B	Écart hommes-femmes du taux d'emploi selon la région administrative, 1999 et 2007	221

Chapitre 6

6.1 A	Indice de croissance de la population en âge de travailler selon les régions du Canada, (1999 = 100)	228
6.1 B	Répartition de la population en âge de travailler selon les régions du Canada, 1999 et 2007	228
6.3 A	Indice de croissance de la population active selon les régions du Canada, (1999 = 100)	232
6.3 B	Répartition de la population active selon les régions du Canada, 1999 et 2007	232
6.4 A	Taux de présence des femmes dans la population active selon les régions du Canada, 1999 et 2007	233
6.7 A	Indice de la croissance de l'emploi selon les régions du Canada, (1999 = 100)	239
6.7 B	Répartition de l'emploi selon les régions du Canada, 1999 et 2007	239
6.8 A	Taux de présence des femmes dans l'emploi selon les régions du Canada, 1999 et 2007	240
6.11 A	Répartition de l'emploi selon l'industrie, pour les régions canadiennes, 1999 et 2007	243
6.12 A	Répartition de l'emploi selon le lien d'emploi, pour les régions canadiennes, 1999 et 2007	244
6.13 A	Répartition de l'emploi selon le régime de travail, pour les régions canadiennes, 1999 et 2007	245

6.14 A	Indice de croissance du nombre de chômeurs selon les régions du Canada, (1999 = 100)	247
6.14 B	Répartition des chômeurs selon les régions du Canada, 1999 et 2007	247
6.15 A	Taux de chômage selon les régions du Canada	251
6.16 A	Taux de chômage des femmes selon les régions du Canada	252
6.16 B	Taux de chômage des hommes selon les régions du Canada	252
6.16 C	Écart hommes-femmes du taux de chômage selon les régions du Canada, 1999 et 2007	253
6.17 A	Taux de chômage des 15-24 ans selon les régions du Canada	254
6.17 B	Taux de chômage des 25-44 ans selon les régions du Canada	254
6.17 C	Taux de chômage des 45-54 ans selon les régions du Canada	255
6.17 D	Taux de chômage des 55 ans et plus selon les régions du Canada	255
6.18 A	Taux de chômage des personnes sans diplôme d'études secondaires selon les régions du Canada	256
6.18 B	Taux de chômage des personnes ayant un diplôme d'études secondaires selon les régions du Canada	256
6.18 C	Taux de chômage des personnes ayant fait des études postsecondaires selon les régions du Canada	257
6.18 D	Taux de chômage des diplômés universitaires selon les régions du Canada	257
6.19 A	Taux d'activité selon les régions du Canada	261
6.20 A	Taux d'activité des femmes selon les régions du Canada	262
6.20 B	Taux d'activité des hommes selon les régions du Canada	262
6.20 C	Écart hommes-femmes du taux d'activité selon les régions du Canada, 1999 et 2007	263

6.21 A	Taux d'activité des 15-24 ans selon les régions du Canada.....	264
6.21 B	Taux d'activité des 25-44 ans selon les régions du Canada.....	264
6.21 C	Taux d'activité des 45-54 ans selon les régions du Canada.....	265
6.21 D	Taux d'activité des 55 ans et plus selon les régions du Canada.....	265
6.22 A	Taux d'emploi selon les régions du Canada	269
6.23 A	Taux d'emploi des femmes selon les régions du Canada.....	270
6.23 B	Taux d'emploi des hommes selon les régions du Canada.....	270
6.23 C	Écart hommes-femmes du taux d'emploi selon les régions du Canada, 1999 et 2007.....	271
6.24 A	Taux d'emploi des 15-24 ans selon les régions du Canada.....	272
6.24 B	Taux d'emploi des 25-44 ans selon les régions du Canada.....	272
6.24 C	Taux d'emploi des 45-54 ans selon les régions du Canada.....	273
6.24 D	Taux d'emploi des 55 ans et plus selon les régions du Canada.....	273

L'Annuaire québécois des statistiques du travail présente un portrait de l'état du marché du travail ainsi que des conditions et de la dynamique du travail au Québec, à raison de deux numéros par année. Le premier volume, paru en 2005, faisait une analyse historique de ces éléments. Par la suite, les volumes 2 et 3 ont bonifié l'Annuaire en ajoutant notamment des sections sur les régions administratives québécoises et sur les régions canadiennes. Pour sa part, le présent volume offre une mise à jour des indicateurs présentés dans les volumes antérieurs, et ce, sous la même forme afin de faciliter le suivi d'une année à l'autre; il n'introduit donc pas de nouveaux éléments d'analyse.

Tandis que le deuxième numéro sera consacré aux conditions et à la dynamique du travail, le premier aborde plutôt les éléments relatifs au marché du travail. Le présent numéro comprend six chapitres. Le contenu de l'Annuaire ainsi que sa structure d'analyse précèdent le premier chapitre. Le chapitre 1 présente un portrait global de la situation du marché du travail au Québec en 2007.

Les cinq chapitres suivants couvrent la période 1999-2007. Le chapitre 2 traite de la population en âge de travailler. Il y est notamment question de la population active et inactive de même que du taux d'activité. Le chapitre 3 présente l'évolution de l'emploi selon plusieurs dimensions telles que le régime de travail (temps plein, temps partiel), le lien d'emploi (employés, travailleurs autonomes) et le secteur d'appartenance (public, privé). Le chapitre 4 porte sur la situation du chômage au Québec. Le taux de chômage et la durée du chômage y sont, entre autres, analysés. Le chapitre 5 brosse un portrait de la situation du marché du travail dans les différentes régions administratives du Québec et présente les principaux indicateurs du marché du travail. Finalement, le chapitre 6 porte sur le marché du travail dans les régions du Canada. Des résultats propres à cinq régions y sont fournis, soit l'Atlantique (Nouvelle-Écosse, Terre-Neuve-et-Labrador, Île-du-Prince-Édouard et Nouveau-Brunswick), le Québec, l'Ontario, les Prairies (Alberta, Manitoba et Saskatchewan) et la Colombie-Britannique.

Contenu de l'Annuaire

Le tableau 1 présente la structure actuelle de l'Annuaire québécois des statistiques du travail. Cet Annuaire est composé de 8 thèmes et 31 indicateurs. Les trois premiers thèmes portent sur les principaux indicateurs du marché du travail (voir figure 1), alors que les thèmes 4 à 8 abordent plus spécifiquement les conditions et la dynamique du travail. D'autres thèmes ou indicateurs pourraient se rajouter ultérieurement.

Le premier thème a trait à la population en âge de travailler, soit celle de 15 ans et plus. Dans ce thème, les indicateurs couvrent la population active et la population inactive. Le deuxième thème traite spécifiquement de l'emploi selon diverses caractéristiques. Le troisième est consacré au phénomène du chômage, c'est-à-dire la situation des personnes qui sont activement à la recherche d'un

Tableau 1 Structure de l'Annuaire québécois des statistiques du travail

Principaux indicateurs du marché du travail – N° 1	Principaux indicateurs des conditions et de la dynamique du travail – N° 2
Thème 1 — Population en âge de travailler¹ <ul style="list-style-type: none">• Population en âge de travailler• Population active• Taux d'activité• Population inactive Thème 2 — Emploi <ul style="list-style-type: none">• Emploi• Taux d'emploi• Cumul d'emplois Thème 3 — Chômage <ul style="list-style-type: none">• Chômeurs• Durée du chômage• Activités antérieures des chercheurs d'emploi• Taux de chômage	Thème 4 — Rémunération <ul style="list-style-type: none">• Rémunération horaire• Rémunération hebdomadaire• Rémunération annuelle• Rémunération au taux du salaire minimum Thème 5 — Durée du travail <ul style="list-style-type: none">• Heures hebdomadaires habituelles• Horaire de travail habituel (court/normal/long)• Durée du travail réelle Thème 6 — Mouvements de main-d'œuvre <ul style="list-style-type: none">• Cessations d'emploi• Raisons des cessations d'emploi• Durée moyenne de l'emploi• Âge moyen de la prise de la retraite Thème 7 — Arrêts de travail <ul style="list-style-type: none">• Conflits de travail• Travailleurs touchés• Jours-personnes non travaillés• Ratio du temps non travaillé Thème 8 — Santé et sécurité du travail <ul style="list-style-type: none">• Dossiers de lésion professionnelle ouverts et acceptés• Taux de lésion professionnelle• Dossiers de décès inscrits et acceptés• Dossiers du programme « Pour une maternité sans danger »

1. Selon Statistique Canada, la population en âge de travailler exclut les personnes qui vivent dans les réserves indiennes, les membres à temps plein des Forces armées et les pensionnaires d'établissements.

emploi. Le quatrième thème est consacré à l'étude de la rémunération alors que le cinquième s'attarde à la durée du travail. La rémunération est analysée selon trois niveaux (horaire, hebdomadaire et annuelle), tandis que la durée du travail porte sur le temps habituellement et réellement travaillé. Le sixième thème traite des mouvements de main-d'œuvre. Il est question ici des mouvements d'entrée et de sortie du marché du travail, qu'ils soient volontaires ou involontaires. Le septième thème porte sur les conflits de travail et leur impact pour ce qui est des travailleurs

touchés et du temps non travaillé. Enfin, le dernier thème concerne la santé et la sécurité du travail. Il s'agit d'indicateurs clés sur les lésions professionnelles et le programme « Pour une maternité sans danger ».

Le tableau II qui suit présente le détail des 12 variables d'analyse retenues dans le numéro 1 de l'Annuaire québécois des statistiques du travail. Celles-ci sont regroupées selon les caractéristiques de l'employé, de l'emploi et du milieu de travail.

Figure 1
Principaux indicateurs du marché du travail

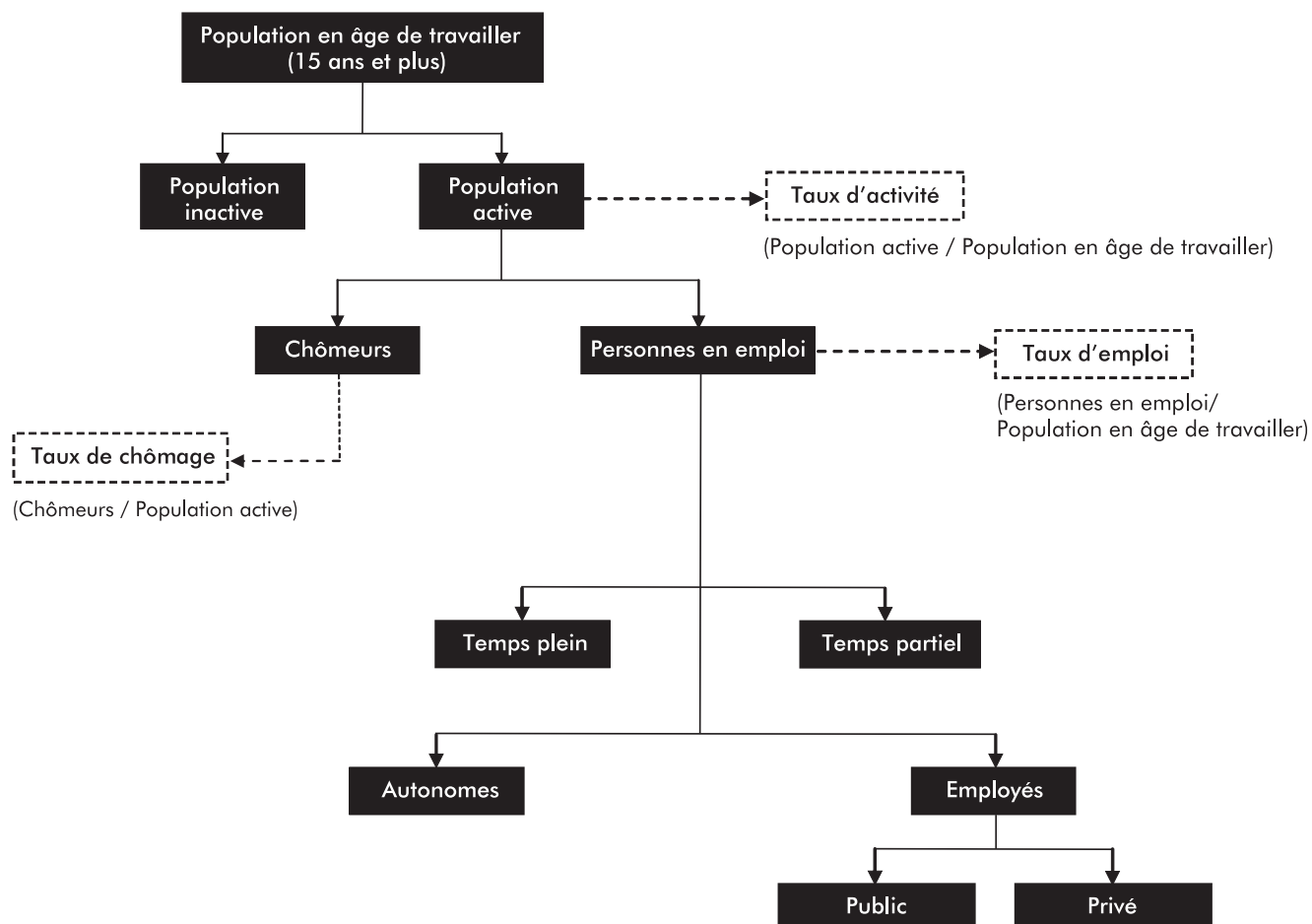


Tableau II Liste des variables d'analyse¹ selon trois catégories

<u>Caractéristiques de l'employé</u>	<u>Caractéristiques du milieu de travail</u>
Sexe Hommes Femmes	Couverture syndicale² Syndiqué Non syndiqué
Groupe d'âge 15-24 ans 25-44 ans 45-54 ans 55 ans et plus	Taille de l'établissement Moins de 20 employés Entre 20 et 99 employés Entre 100 et 500 employés Plus de 500 employés
Niveau d'études Sans diplôme d'études secondaires Diplôme d'études secondaires Études postsecondaires Diplôme universitaire	Secteur d'appartenance Public Privé
<u>Caractéristiques de l'emploi</u>	Industrie Industrie des biens Industrie des services
Régime de travail Temps plein Temps partiel	Secteur d'activité Primaire Services publics Construction Fabrication Commerce Transport et entreposage Finance, assurances, immobilier et location Services professionnels, scientifiques et techniques Services aux entreprises, services relatifs aux bâtiments et autres services de soutien Services d'enseignement Soins de santé et assistance sociale Information, culture et loisirs Hébergement et services de restauration Autres services Administrations publiques
Lien d'emploi Employés Travailleurs autonomes	
Statut de l'emploi Permanent Temporaire	
Niveau de compétence Gestion Professionnel Technique Intermédiaire Élémentaire	
Forme de l'emploi Typique Atypique	

1. Voir la section « Glossaire » pour une définition des variables d'analyse.

2. Lorsque l'analyse est faite selon la couverture syndicale, les employés syndiqués sont ceux qui sont couverts par une convention collective, peu importe qu'ils soient membres ou non d'un syndicat.

