

Étude des crédits

1997-1998

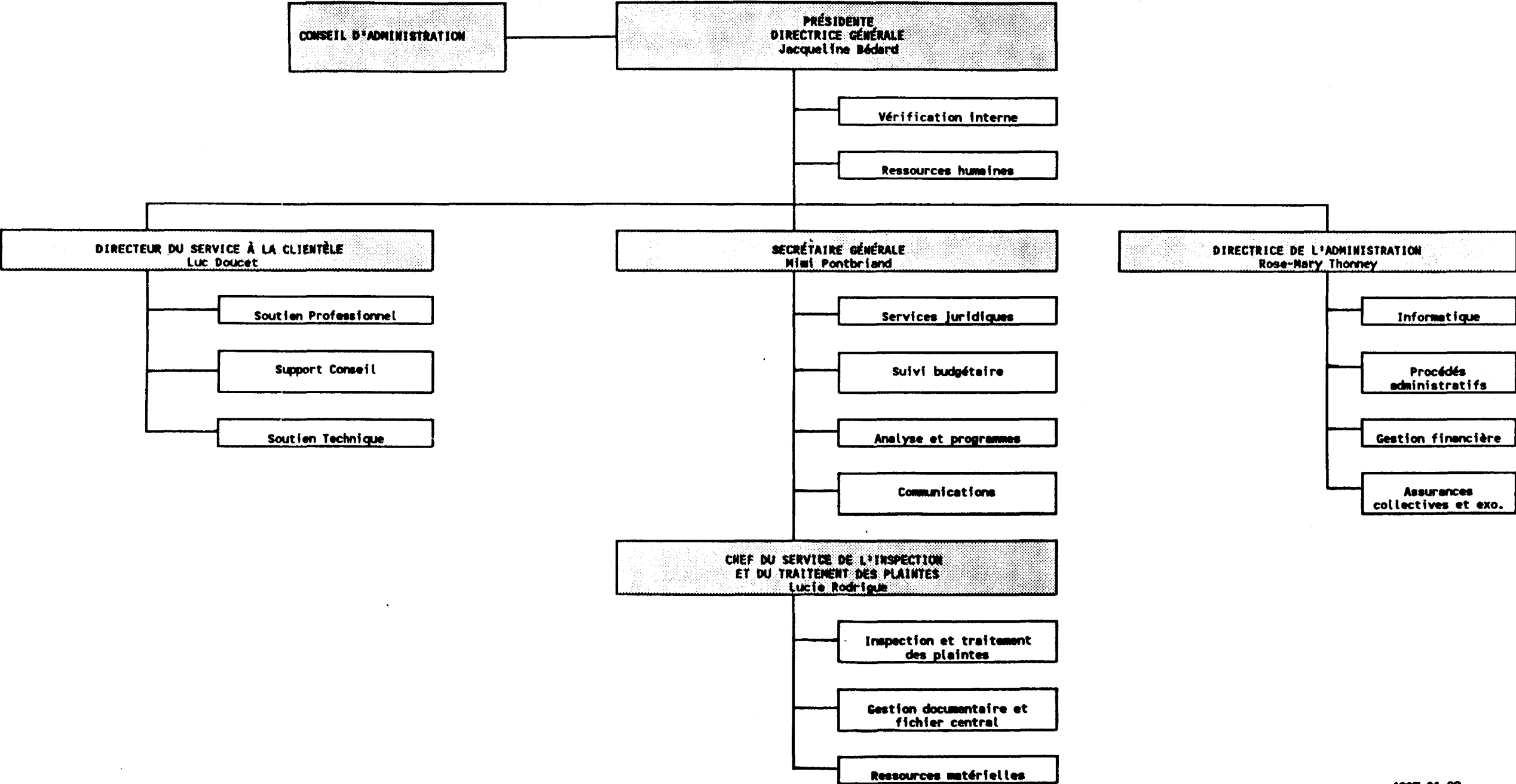
***Demande de renseignements généraux
de l'Opposition officielle adressée à
tous les ministères et organismes gouvernementaux***

Office des services de garde à l'enfance

Mars 1997

1. **Organigramme du ministère ou de l'organisme en indiquant pour chaque poste le nom et le titre du titulaire.**

OFFICE DES SERVICES DE GARDE À L'ÉTRANGER
ORGANIGRAMME



2. Liste de toutes les publications du ministère ou de l'organisme (incluant les publications régulières, particulières ou occasionnelles) :

- tirage ;
- coût ;
- distribution ;
- imprimeur ;
- copie des publications parues depuis le 1^{er} avril 1996.

TITRE : PUBLICATIONS 1996-1997

TITRE	TIRAGE	COÛT \$	DISTRIBUTION	IMPRIMEUR
Dépliant <i>L'aide financière aux parents</i>	20 000	2 460,00	Grand public	Imprimerie Goliath
	10 000	1 830,00	Grand public	Imprimerie l'Empreinte
Dépliant <i>Bye Bye les microbes</i>	10 000	959,70	Services de garde Partenaires du réseau de la santé	Delpar Litho
Dépliant <i>La garde en milieu familial</i>	20 000	1 900,00	Grand public Services de garde en milieu familial	Groupe Lithographique
	10 000	1 155,00	Grand public Services de garde en milieu familial	Imprimerie L'Empreinte
Brochure <i>Jouer, c'est magique</i>	550	1 506,89	Services de garde Milieux de formation	Imprimerie Reproduction de Québec
Magazine <i>Petit à Petit</i>	122 000 exemplaires. 22 000 encarts	31 710,00	Services de garde Abonnés	Imprimerie Gibraltar
Rapport annuel	700	2 584,60	Partenaires de l'Office Grand public (vente)	Les Publications du Québec
Répertoire <i>Où faire garder nos enfants</i>	50 000	24 124,00	Grand public	Les Presses de l'Est
Estimation des besoins en service de garde régi	50	364,10	Promoteurs Partenaires	Reprographie

TITRE : PUBLICATIONS 1996-1997

TITRE	TIRAGE	COÛT \$	DISTRIBUTION	IMPRIMEUR
Dépliant sur l'aide financière (version anglaise)	200	57,82	Grand public	Reprographie
Dépliant sur la garde en milieu familial (version anglaise)	400	71,96	Grand public Services de garde en milieu familial	Reprographie
Brochure <i>Jouer, c'est magique</i>				
fascicules 5 et 6	1 796	7 683,80	Services de garde et	Reprographie
fascicules 1 à 4	596	3 531,51	milieux de formation	
Brochure <i>Négligence et mauvais traitements</i>	100	229,30	Services de garde Partenaires	Reprographie
Brochure <i>Choisir un service de garde</i> (version anglaise)	100	46,78	Grand public	Reprographie
Brochure <i>Situation des garderies</i>	600	1 936,06	Milieux de formation	Reprographie
Dépliant <i>La formation du personnel en garderie</i> (version anglaise)	200	61,60	Grand public Promoteurs	Reprographie

3. Liste des voyages hors Québec depuis le 1^{er} avril 1996 :

- endroit et dates du départ et du retour ;
- but du voyage ;
- personnes rencontrées ;
- coût ;
- noms des ministres, députés, personnel de cabinet et fonctionnaires concernés (avec leur titre) ;
- pour les organismes, noms des dirigeants et fonctionnaires concernés ;
- bilan et résultat des rencontres.

4. Liste des dépenses en publicité et des articles promotionnels :

- les sommes dépensées pour l'exercice financier 1996-1997 et les prévisions pour 1997-1998 ;
- la ventilation des dépenses par type de média ;
- les noms des fournisseurs ;
- le but visé par chaque dépense.

TITRE : LISTE DES DÉPENSES EN PUBLICITÉ**PUBLICITÉ PAR MANDAT**

Titre de l'annonce	But visé	Nom du fournisseur	Montant
L'Office des services de garde à l'enfance	Promouvoir la participation de l'Office au colloque	Colloque Action municipale et familles	500,00 \$
Choisir un service de garde	Promouvoir la brochure	Magazine Pomme d'Api	931,76 \$
		Magazine Enfants	1 392,35 \$
L'Office des services de garde à l'enfance	Promouvoir la participation de l'Office au Salon de la municipalité	Magazine Urba	517,65 \$
Choisir un service de garde	Promouvoir la brochure et la participation de l'Office au Salon de la maternité et de la paternité	Guide de la famille 1996	655,88 \$
Où faire garder nos enfants ?	Promouvoir le répertoire des services de garde	La Presse	3 312,80 \$
		Le Soleil	1 837,20 \$
		Le Devoir	1 210,00 \$
		Colloque 1996 de l'ASGMSQ (programme)	2 392,94 \$
		Protégez-vous	2 392,94 \$
TOTAL			13 460,58 \$

TITRE : LISTE DES DÉPENSES EN PUBLICITÉ	
VENTILATION DES DÉPENSES PAR TYPE DE MÉDIA	
Médias écrits nationaux	6 360,00 \$
Magazine spécialisés	5 234,70 \$
Programmes de colloques et d'expositions	1 865,88 \$
PRÉVISIONS POUR 1997-1998	
Publicité obligatoire	12 000,00 \$
Publicité par mandat	15 000,00 \$

5. Liste des sondages effectués durant l'exercice financier 1996-1997 à la demande des ministères, organismes, sociétés, régies et commissions qui s'y rattachent :

- liste et coût ;
- copie des soumissions ;
- copie du questionnaire et du résultat.

TITRE : SONDAGES EFFECTUÉS

Aucun sondage n'a été effectué durant l'exercice financier 1996-1997 à la demande des ministères, organismes, sociétés, régies et commissions qui s'y rattachent.

6. Liste des études commandées durant l'exercice financier 1996-1997 à la demande du ministère ou de l'organisme :

- liste et coût ;
- copie des soumissions ;
- copie des études.

**TITRE : LISTE DES ÉTUDES COMMANDÉES DURANT L'EXERCICE
FINANCIER 1996-1997 À LA DEMANDE DE L'ORGANISME**

Effectuer une recherche afin d'évaluer le choix des modes de garde par les parents : comparaison entre les données québécoises de l'Enquête nationale canadienne sur la garde des enfants et les données de l'enquête OSGE-BSQ sur la garde des enfants de moins de 12 ans

Contrat négocié

Étude en cours

7. Liste des contrats de moins de 25 000 dollars octroyés par le ministère ou l'organisme depuis le 1^{er} avril 1996 au 31 mars 1997 en indiquant :

- le nom du (de la) professionnel(le) ou de la firme (était-ce le plus bas soumissionnaire ?) ;
- le mandat et le résultat (rapport ou document final) ;
- le coût ;
- le mode d'octroi du contrat (soumission publique, sur invitation ou contrat négocié).

LISTE DES CONTRATS DE SERVICES ATTRIBUÉS À DES FOURNISSEURS, INDIVIDUS ET AUTRES ANNÉE 96-97		
FOURNISSEUR OU INDIVIDU OU AUTRE	OBJET DU CONTRAT	MONTANT INITIAL SUPPLÉMENT TOTAL RÉEL
Alliance des garderies régions 03-12 Inc* <i>Contrat négocié</i>	Former une groupe de soutien pour les responsables des garderies en milieux défavorisés en vue d'échanger, d'animer et d'offrir de la formation	4 580,00 0,00 ----- 4 580,00
Anadata <i>Contrat négocié</i>	Fournir l'expertise professionnelle et technique sur les aspects technologiques de la micro-informatique	9 700,00 0,00 ----- 9 700,00
APG Solution & technologies Inc <i>Contrat négocié</i>	Conseiller l'Office sur la compatibilité des deux environnements technologiques en place	8 500,00 0,00 ----- 8 500,00
Arsenault Alain <i>Contrat négocié</i>	Membre du tribunal administratif de l'Office	5 000,00 0,00 ----- 5 000,00
ASCII Inc. <i>Contrat négocié</i>	Saisies notes de débit exo.	1 000,00 0,00 ----- 1 000,00
ASCII Inc. (avenant) <i>Contrat négocié</i>	Saisies de données exo.	1 702,00 0,00 ----- 1 702,00
ASCII Inc. <i>Contrat négocié</i>	Saisie des données des rapports financiers, garderies et agences 1995-1996	4 990,00 0,00 ----- 4 990,00

LISTE DES CONTRATS DE SERVICES ATTRIBUÉS À DES FOURNISSEURS, INDIVIDUS ET AUTRES ANNÉE 96-97		
FOURNISSEUR OU INDIVIDU OU AUTRE	OBJET DU CONTRAT	MONTANT INITIAL SUPPLÉMENT TOTAL RÉEL
ASGMSQ <i>Contrat négocié</i>	Soutien et encadrement à des services de garde en milieu scolaire (auto-évaluation de la qualité)	7 500,00 0,00 ----- 7 500,00
Association des garderies région 04* <i>Contrat négocié</i>	Organiser des séances de formation pour l'intégration en service de garde des enfants handicapés	2 806,00 0,00 ----- 2 806,00
Association des services de garde en milieu scolaire du Québec <i>Contrat négocié</i>	Location d'espace pour Colloque 1996 « Nos ressources, nos trésors »	375,00 0,00 ----- 375,00
Barrière Yves <i>Contrat négocié</i>	Prise de photographies pour périodique Petit à Petit	3 000,00 0,00 ----- 3 000,00
Beco Inc. <i>Contrat négocié</i>	Évaluer et trouver une solution pour convertir l'identification des dossiers	9 600,00 0,00 ----- 9 600,00
Boyer Elise <i>Contrat négocié</i>	Traduction de divers documents	5 000,00 0,00 ----- 5 000,00
Charactera Productions Graphiques Inc. <i>Contrat négocié</i>	Préparation de la liste des services de garde pour le bottin <i>Où faire garder nos enfants</i>	5 850,00 0,00 ----- 5 850,00

LISTE DES CONTRATS DE SERVICES ATTRIBUÉS À DES FOURNISSEURS, INDIVIDUS ET AUTRES ANNÉE 96-97		
FOURNISSEUR OU INDIVIDU OU AUTRE	OBJET DU CONTRAT	MONTANT INITIAL SUPPLÉMENT TOTAL RÉEL
Carignan Pauline <i>Contrat négocié</i>	Rédaction d'articles pour le périodique Petit à Petit	2 000,00 0,00 ----- 2 000,00
Clip Inc. <i>Contrat ouvert</i>	Lecture du fil TELBEC	4 999,00 0,00 ----- 4 999,00
Communication Demo <i>Contrat ouvert</i>	Lecture de la presse électronique	2 500,00 0,00 ----- 2 500,00
Communications CNW Inc. <i>Contrat ouvert</i>	Transmission de communiqués de presse	2 000,00 0,00 ----- 2 000,00
Concertation inter-régionale des garderies du Québec* <i>Contrat négocié</i>	Après enquête auprès des participants des sessions de formation en 1995, organiser et tenir des sessions de formation pour le personnel de gestion des garderies	9 817,00 0,00 ----- 9 817,00
Consultation Tremblay Inc. <i>Contrat négocié</i>	Service d'analyse et de suggestions concernant les modifications aux modalités de financement	9 625,00 0,00 ----- 9 625,00
Corporation Systèmes Meta-4 <i>Contrat négocié</i>	Entretien des équipements Comterm	1 836,00 0,00 ----- 1 836,00

LISTE DES CONTRATS DE SERVICES ATTRIBUÉS À DES FOURNISSEURS, INDIVIDUS ET AUTRES ANNÉE 96-97		
FOURNISSEUR OU INDIVIDU OU AUTRE	OBJET DU CONTRAT	MONTANT INITIAL SUPPLÉMENT TOTAL RÉEL
Delpar Litho <i>Contrat négocié</i>	Conception du dépliant « Bye bye...les microbes »	959,70 0,00 ----- 959,70
Delpar Litho <i>Contrat négocié</i>	Impression de l'affiche « Lavage des mains »	675.00 0,00 ----- 675,00
Echo Sondage Inc <i>Contrat négocié</i>	Saisie et traitement de données des rapports d'activités de garderies 1995-1996	4 900.00 0,00 ----- 4 900,00
Formules et Système Québec <i>Contrat négocié</i>	Impression du formulaire « Autorisation de transmettre des renseignements »	1 228.00 0.00 ----- 1 228,00
Foy Évelyne <i>Contrat négocié</i>	Rédaction d'articles pour le périodique Petit à Petit	4 500.00 0,00 ----- 4 500.00
Gariépy Lisette <i>Contrat négocié</i>	Mener des travaux de recherche, de consultation et de rédaction relativement au programme « Jouer c'est magique »	4 500.00 0,00 ----- 4 500.00
Garon Anne <i>Contrat négocié</i>	Validation des données fournies par les titulaires de permis, rédaction de deux rapports de recherche	9 990.00 0.00 ----- 9 990.00

LISTE DES CONTRATS DE SERVICES ATTRIBUÉS À DES FOURNISSEURS, INDIVIDUS ET AUTRES ANNÉE 96-97		
FOURNISSEUR OU INDIVIDU OU AUTRE	OBJET DU CONTRAT	MONTANT INITIAL SUPPLÉMENT TOTAL RÉEL
Gestion F. Badra <i>Contrat négocié</i>	Fournir les services techniques d'installation, de configuration et de dépannage des équipements informatiques	9 700,00 0,00 ----- 9 700,00
Groupe Lithographique <i>Contrat négocié</i>	Impression des affiches « Les infections en milieu de garde »	2 335,00 0,00 ----- 2 335,00
Groupe Lithographique <i>Contrat négocié</i>	Impression des étiquettes auto- collantes	285,00 0,00 ----- 285,00
Groupe Lithographique <i>Contrat négocié</i>	Impression des étiquettes auto- collantes	190,00 0,00 ----- 190,00
Groupe Lithographique <i>Contrat négocié</i>	Impression du dépliant « La garde en milieu familial »	950,00 0,00 ----- 950,00
Groupe Lithographique <i>Contrat négocié</i>	Impression du dépliant « La garde en milieu familial »	950,00 0,00 ----- 950,00
Imprimerie Gibraltar Inc. <i>Contrat négocié</i>	Impression de la pochette « Dossier pour l'intégration d'un enfant handicapé en service de garde »	690,00 0,00 ----- 690,00

LISTE DES CONTRATS DE SERVICES ATTRIBUÉS À DES FOURNISSEURS, INDIVIDUS ET AUTRES ANNÉE 96-97		
FOURNISSEUR OU INDIVIDU OU AUTRE	OBJET DU CONTRAT	MONTANT INITIAL SUPPLÉMENT TOTAL RÉEL
Imprimerie Goliath <i>Contrat négocié</i>	Impression du dépliant « L'aide financière aux parents pour la garde de leur enfant »	2 460,00 0,00 ----- 2 460,00
Imprimerie L'Empreinte <i>Contrat négocié</i>	Conception du dépliant « La garde en milieu familial »	1 155,00 0,00 ----- 1 155,00
Imprimerie L'Empreinte <i>Contrat négocié</i>	Conception du dépliant « L'aide financière aux parents pour la garde de leur enfant »	1 830,00 0,00 ----- 1 830,00
Imprimerie Reproduction de Québec <i>Contrat négocié</i>	Impression de « Jouer c'est magique »	1 479,39 27,50 ----- 1 506,89
Joncas Postexpert <i>Appel d'offres sur invitation</i>	Traitement postal et adressage mécanisé	10 000,00 0,00 ----- 10 000,00
Le Cabinet de relations publiques national <i>Contrat négocié</i>	Services conseils et services de rédaction pour l'annonce de la politique familiale	6 000,00 0,00 ----- 6 000,00
Leblanc Louise <i>Contrat négocié</i>	Prise de photographies pour périodique Petit à Petit	4 500,00 0,00 ----- 4 500,00

LISTE DES CONTRATS DE SERVICES ATTRIBUÉS À DES FOURNISSEURS, INDIVIDUS ET AUTRES ANNÉE 96-97		
FOURNISSEUR OU INDIVIDU OU AUTRE	OBJET DU CONTRAT	MONTANT INITIAL SUPPLÉMENT TOTAL RÉEL
Les Plantes vertes du Québec <i>Contrat négocié</i>	Entretien des plantes	3 000,00 0,00 ----- 3 000,00
Les Presses de l'Est du Québec Inc. <i>Appel d'offres sur invitation</i>	Répertoire « Ou faire garder nos enfants ? 1996-1997 »	24 124,00 0,00 ----- 24 124,00
Les promotions Saro Inc. <i>Contrat négocié</i>	Location d'un emplacement au Salon maternité paternité de Québec	2 000,00 0,00 ----- 2 000,00
Mercier Jean <i>Contrat négocié</i>	Membre du tribunal administratif de l'Office	5 000,00 0,00 ----- 5 000,00
Michaudeesign Inc. <i>Contrat négocié</i>	Conception graphique et adaptation d'annonces publicitaires	2 000,00 0,00 ----- 2 000,00
Michaudeesign Inc. <i>Contrat négocié</i>	Correction graphique du dépliant « La garde en milieu familial »	450,00 0,00 ----- 450,00
Noël Francine <i>Contrat négocié</i>	Révision linguistique du périodique Petit à Petit	2 600,00 0,00 ----- 2 600,00

LISTE DES CONTRATS DE SERVICES ATTRIBUÉS À DES FOURNISSEURS, INDIVIDUS ET AUTRES ANNÉE 96-97		
FOURNISSEUR OU INDIVIDU OU AUTRE	OBJET DU CONTRAT	MONTANT INITIAL SUPPLÉMENT TOTAL RÉEL
P.C.A. Imprimeur-Lithographe <i>Contrat négocié</i>	Conception de l'affiche « Changement de couche »	910.00 0.00 ----- 910.00
P.C.A. Imprimeur-Lithographe <i>Contrat négocié</i>	Impression des affiches « Lavage des mains et aide mémoire nettoyage »	1 573.00 0.00 ----- 1 573.00
Penault Anne Hélène <i>Contrat négocié</i>	Rédaction d'articles pour le périodique Petit à Petit	2 000.00 0.00 ----- 2 000.00
Perrault Nicolas <i>Contrat négocié</i>	Membre du tribunal administratif de l'Office	5 000.00 0.00 ----- 5 000.00
Pinard Graphique Inc. <i>Contrat négocié</i>	Conception graphique du périodique Petit à Petit	9 990.00 0.00 ----- 9 990.00
Poirier Sophie - Le Groupe SR Enr. <i>Contrat négocié</i>	Saisie et traitement de données des rapports d'activités des agences 1995-1996	3 600.00 0.00 ----- 3 600.00
Projets Benoit & Roméro Inc. <i>Contrat négocié</i>	Location d'espace au Salon de l'Éducation	800.00 0.00 ----- 800.00

LISTE DES CONTRATS DE SERVICES ATTRIBUÉS À DES FOURNISSEURS, INDIVIDUS ET AUTRES ANNÉE 96-97		
FOURNISSEUR OU INDIVIDU OU AUTRE	OBJET DU CONTRAT	MONTANT INITIAL SUPPLÉMENT TOTAL RÉEL
Projets Benoit & Roméro Inc. <i>Contrat négocié</i>	Location d'un kiosque au Salon de l'Éducation et de la formation professionnelle	275,00 0,00 ----- 275,00
Promexpo Inc. <i>Contrat négocié</i>	Location d'un emplacement au Salon de la municipalité à Montréal	1 800,00 0,00 ----- 1 800,00
Regroupement des garderies des Cantons de l'Est* <i>Contrat négocié</i>	Organiser des séances de formation pour l'intégration en service de garde des enfants présentant une déficience	7 943,00 0,00 ----- 7 943,00
Regroupement des garderies du Montréal Métropolitain* <i>Contrat négocié</i>	Organiser des rencontres avec différents organismes concernant l'intégration des enfants handicapés en garderie et offrir du soutien aux garderies qui reçoivent des enfants handicapés	13 751,00 0,00 ----- 13 751,00
Regroupement des garderies sans but lucratif de la Montérégie* <i>Contrat négocié</i>	Apporter du soutien à 15 garderies en s'appuyant sur le « Kaléidoscope de la qualité » et procéder à l'auto-évaluation de la qualité	8 115,00 0,00 ----- 8 115,00
Services Informatiques Infodu Enr. <i>Contrat négocié</i>	Assister l'Office dans la planification et la coordination des activités liées à la préparation et réalisation du déménagement de ses activités informatiques	9 600,00 0,00 ----- 9 600,00
SOM Recherches et sondages Inc. <i>Contrat négocié</i>	Traitement du fichier des abonnés du périodique Petit à Petit	4 980,00 0,00 ----- 4 980,00

LISTE DES CONTRATS DE SERVICES ATTRIBUÉS À DES FOURNISSEURS, INDIVIDUS ET AUTRES ANNÉE 96-97		
FOURNISSEUR OU INDIVIDU OU AUTRE	OBJET DU CONTRAT	MONTANT INITIAL SUPPLÉMENT TOTAL RÉEL
Stanton Danielle <i>Contrat négocié</i>	Rédaction d'articles pour le périodique Petit à Petit	4 500,00 0,00 ----- 4 500,00
Thiboutot Brigitte <i>Contrat négocié</i>	Animation du Salon maternité paternité de Québec	954,80 0,00 ----- 954,80
Transcription Verbatim <i>Contrat ouvert</i>	Coupures de presse électroniques	1 500,00 0,00 ----- 1 500,00
Union des municipalités régionales de comtés du Québec <i>Contrat négocié</i>	Réservation d'espace pour le congrès 1996	1 800,00 0,00 ----- 1 800,00
Union des municipalités régionales de comtés du Québec <i>Contrat négocié</i>	Réservation de temps pour le congrès 1996	200,00 0,00 ----- 200,00
Université du Québec à Montréal <i>Contrat négocié</i>	Effectuer une recherche afin d'évaluer le choix des modes de garde par les parents : compa- raison entre les données québé- coises de l'Enquête nationale canadienne sur la garde des enfants et les données de l'enquête OSGE- BSQ sur la garde des enfants de moins de 12 ans	7 130,00 0,00 ----- 7 130,00

LISTE DES CONTRATS DE SERVICES ATTRIBUÉS À DES FOURNISSEURS, INDIVIDUS ET AUTRES ANNÉE 96-97		
FOURNISSEUR OU INDIVIDU OU AUTRE	OBJET DU CONTRAT	MONTANT INITIAL SUPPLÉMENT TOTAL RÉEL
Vandal Gilles <i>Contrat négocié</i>	Préparation d'un dossier d'inspection pour l'audition de la cause 06B-143	59,00 0,00 ----- 59,00

* Contrats 1995-1996 reportés en 1996-1997

8. Liste détaillée des contrats qui, depuis le 1^{er} avril 1996, ont fait l'objet d'un versement supplémentaire par rapport au montant initial, le montant du surplus versé, le montant du contrat initial, les raisons du dépassement et le nom de l'entreprise qui a réalisé le contrat.

**TITRE : LISTE DES SUPPLÉMENTS AUX CONTRATS DE SERVICES
 DEPUIS LE 1^{ER} AVRIL 1996**

NOM : IMPRIMERIE REPRODUCTION DE QUÉBEC

Objet : Impression de « Jouer c'est magique »

Montant initial

Surplus versé

1 479.39 \$

27,50 \$

Raison : Ajout de couleur pour les séparations

9. Le montant, pour l'année 1996-1997, de chacune des dépenses suivantes :

- la photocopie ;
- la télécopie (fax), si identifiable à même les coûts reliés à la téléphonie ;
- la téléphonie cellulaire et coût d'utilisation ;
- les téléavertisseurs ;
- le mobilier de bureau ;
- les fournitures, tels agendas, valises, dictionnaires, calculatrices, stylos ou crayons, boîtes de carton (identifiant les coûts pour chaque item) ;
- distributeurs d'eau de source ;
- le remboursement des frais de transport ;
- le remboursement des frais d'hébergement ;
- le remboursement des frais de repas ;
- le ressourcement ou préparation à la retraite ;
- l'ensemble des dépenses applicables à la participation à des congrès, des colloques et toutes sessions de type perfectionnement ou ressourcement ;
 - a) au Québec
 - b) à l'extérieur du Québec.

TITRE : MONTANT POUR 1996-1997 DES DÉPENSES POUR PHOTOCOPIE, TÉLÉCOPIE, TÉLÉPHONIE CELLULAIRE, TÉLÉAVERTISSEURS, MOBILIER DE BUREAU, FOURNITURES, DISTRIBUTEURS D'EAU, REMBOURSEMENT DES FRAIS DE TRANSPORT, D'HÉBERGEMENT ET DE REPAS, LE RESSOURCEMENT OU LA PRÉPARATION À LA RETRAITE ET LA PARTICIPATION À DES CONGRÈS

9.1	LA PHOTOCOPIE	12 452,25 \$
9.2	LA TÉLÉCOPIE	2 168,12 \$
9.3	LA TÉLÉPHONIE CELLULAIRE	1 348,29 \$
9.4	LES TÉLÉAVERTISSEURS	1 183,40 \$
9.5	LE MOBILIER DE BUREAU	51 968,86 \$
9.6	LES FOURNITURES	
	agendas	781,55 \$
	valises	128,96 \$
	dictionnaires	202,30 \$
	calculatrices	446,04 \$
	stylos ou crayons	618,83 \$
	boîtes de carton	0,00 \$
9.7	DISTRIBUTEURS D'EAU DE SOURCE	2 022,00 \$
9.8	FRAIS DE TRANSPORT	
	Remboursement de frais de transport	80 641,00 \$
9.9	FRAIS D'HÉBERGEMENT ET DE SUBSISTANCE	
	Remboursement de frais d'hébergement et de subsistance	49 725,00 \$
9.10	FRAIS DIVERS	
	Remboursement de frais divers	2 008,00 \$
9.11	LE RESSOURCEMENT OU PRÉPARATION À LA RETRAITE	157,74 \$
9.12	L'ENSEMBLE DES DÉPENSES APPLICABLES À LA PARTICIPATION À DES CONGRÈS, DES COLLOQUES ET TOUTES SESSIONS DE TYPE PERFECTIONNEMENT OU RESSOURCEMENT	2 647,01 \$

10. La liste de tous les véhicules fournis en indiquant pour chacun :

- la marque et le modèle ;
- le coût d'acquisition ou de location et l'année de la transaction ;
- les coûts d'entretien des véhicules (réparation) ;
- les coûts d'utilisation des véhicules (essence, assurances, immatriculation) ;
- le nom et le poste du bénéficiaire ;
- appels d'offres faits en 1996-1997 et les prévisions pour 1997-1998;

**TITRE : COTISATIONS POUR DES CORPORATIONS
PROFESSIONNELLES 1996-1997**

MONTANT TOTAL			3 597,00 \$
1.	Vérificateur interne	Comité des responsables de la vérification interne en fiducie	55,00 \$
2.	Avocate	Barreau du Québec	837,00 \$
3.	Avocat	Barreau du Québec	837,00 \$
4.	Avocate	Barreau du Québec	837,00 \$
5.	Spécialiste en assurances collectives	Les professionnels en ressources humaines du Québec	230,00 \$
		La corporation professionnelle des conseillers en relations industrielles du Québec	315,00 \$
6.	Spécialiste en ressources humaines	Les professionnels en ressources humaines du Québec	131,00 \$
7.	Directrice	Association des gestionnaires des ressources matérielles du Québec	150,00 \$
8.	Directrice	Forum des directeurs et directrices des communications du gouvernement du Québec	125,00 \$
9.	Directrice	Le réseau HEC	80,00 \$

12. Le nombre et la répartition du personnel masculin et féminin, des jeunes de moins de 30 ans, des personnes handicapées, anglophones, autochtones et des communautés culturelles (de chaque ministère et pour chacun des organismes relevant de sa compétence) pour chaque catégorie d'emplois (cadres, professionnels, fonctionnaires, etc...) pour 1996-1997 ainsi que les prévisions pour 1997-1998. Pour chaque catégorie, indiquer le pourcentage par rapport à l'effectif total du ministère ou de l'organisme.

TITRE : LE NOMBRE ET LA REPARTITION DU PERSONNEL MASCULIN ET FEMININ, DES JEUNES DE MOINS DE 30 ANS, DES PERSONNES HANDICAPÉES, ANGLOPHONES, AUTOCHTONES ET DES COMMUNAUTÉS CULTURELLES POUR 1996-1997														
CATÉGORIES	FEMMES	HOMMES	TOTAL	FEMMES	EMPLOYES MOINS 30 ANS		PERS. HAND.		ANGL.		AUTOCH.		COMM.CULT	
				%		%		%		%		%		
HAUTE DIRECTION	1	0	1	100%	0	0%	0	0%	0	0%	0	0%	0	0%
CADRE SUPÉRIEUR	3	1	4	75%	0	0%	0	0%	0	0%	0	0%	0	0%
PROFESSIONNEL	34	8	42	81%	0	0%	0	0%	1	.8%	0	0%	2	1.7%
FONCTIONNAIRE	49	17	66	74%	2	1.7%	0	0%	0	0	0	0%	5	4.4%
TOTAL	87	26	113	77%	2	1.7%	0	0%	1	.8%	0	0%	7	6.1%

Note : Les données qui concernent les personnes handicapées et les membres des communautés culturelles sont partielles étant donné qu'elles sont recueillies sur une base volontaire et que plusieurs personnes n'ont pas déclaré leur situation.

13. À chacun des mois du dernier exercice budgétaire (1996-1997) pour chaque ministère et organisme, et ce par catégorie d'emplois (cadres, professionnels, fonctionnaires, etc...)
- a) Nombre total de jours de maladie pris par le personnel ;
 - b) Nombre total d'heures de travail supplémentaires réalisées par le personnel et répartition de la rémunération de ces heures supplémentaires (argent, vacances, etc.) ;
 - c) Nombre total de jours de vacances pris par le personnel.

TITRE : MALADIE ET VACANCES

A)C) TOTAL DES JOURS PRIS PAR LE PERSONNEL EN CONGÉ DE MALADIE ET VACANCES POUR L'EXERCICE BUDGÉTAIRE 1996-1997

CONGÉS		AVRIL	MAI	JUIN	JUILLET	AOUT	SEPT.	OCT.	NOV.	DEC.	JANV.	FEV.	MARS	TOTAL
MALADIE	CADRE SUPÉRIEUR		2,5			1,0				1,0	1,0			5,5
	PROF.	53,5	25,5	14,5	14,0	6,0	25,5	12,5	14,,5	40,5	55,5	44,0	42,0	348,0
	PBTA	82,5	98,5	71,5	74,5	56,5	58	66,5	72,5	75,0	80,0	36,5	31,0	803,0
	TOTAL	136,0	126,5	86,0	88,5	63,5	83,5	79,0	87,0	116,5	136,5	80,5	73,0	1156,5
VACANCES	CADRE SUPÉRIEUR	4,0	9,0	2,0	33,0	14,0	12,0	5,0		15,0	13,0			107,0
	PROF	11,5	18,5	43,5	237,5	227,0	33,5	12,5	20,5	40,0	38,0	10,0	5,0	697,5
	PBTA	39,5	37,5	54,0	347,0	242,0	35,0	47,5	37,5	78,5	73,5	17,5		1009,5
	TOTAL	55,0	65,0	99,5	617,5	483,0	80,5	65,0	58,0	133,5	124,5	27,5	5,0	1814,0

TITRE : HEURES SUPPLÉMENTAIRES

B) TOTAL DES HEURES SUPPLÉMENTAIRES RÉALISÉES PAR LE PERSONNEL ET RÉPARTITION DE CES HEURES SUPPLÉMENTAIRES (ARGENT, VACANCES, ETC...) POUR L'EXERCICE BUDGÉTAIRE 1996-1997

		AVRIL	MAI	JUIN	JUILLET	AOUT	SEPT.	OCT.	NOV.	DEC.	JANV.	FEV.	MARS	TOTAL
HEURES RÉALISÉES	CADRE SUPÉRIEUR													
	PROF.	213,26	362,38	399,11	143,08	58,50	131,24	205,50	101,25	96,50	149,25	6,25		1866,32
	PBTA	92,75	143,74	18,25	3,75	9,50	28,50	508,50	120,32	282,54	6,00	4,50		1218,35
	TOTAL	306,01	506,12	417,36	146,83	68,00	159,74	714,00	221,57	379,04	155,25	10,75		3084,67
COUT TOTAL DES HEURES RÉALISÉES	CADRE SUPÉRIEUR													
	PROF.	786,21	4060,65	3678,07	976,51									9501,44
	PBTA	624,02	206,17		83,71		388,89	9529,68	1255,65	5913,06				18001,28
	TOTAL	1410,23	4266,82	3678,07	1060,22		388,89	9259,68	1255,65	5913,06				27502,72
COUT TOTAL DES HEURES COMPENSÉES EN CONGÉS	CADRE SUPÉRIEUR													
	PROF.	5504,24	6928,80	8389,99	3322,72	1764,60	3843,47	5983,54	3031,20	2900,70	4345,72	183,03		46198,01
	PBTA	1679,08	3493,20	536,05	19,43	289,18	280,55	1520,90	1642,88	1960,14	184,44	138,33		11744,18
	TOTAL	7183,32	10422,00	8926,04	3342,15	2053,78	4124,02	7504,44	4674,08	4860,84	4530,16	321,36		57942,19

14. Concernant les effectifs de chacun des ministères et organismes et ce pour chacun des exercices budgétaires depuis 1993-1994 ;

- a) Évolution des effectifs réguliers par catégorie d'emplois (cadres supérieurs et intermédiaires, professionnels, techniciens, personnel de bureau, ouvriers et agents de la paix) et par leur territoire habituel de travail (centre principal de direction et chacune des régions)**
- b) Évolution du nombre d'employés bénéficiant d'un traitement additionnel en raison de la complexité de la tâche à accomplir,**
- c) Nombre d'employés bénéficiant d'un traitement supérieur à celui normalement prévu pour la tâche qu'ils ont accomplie ;**
- d) Nombre de postes par catégorie d'emplois et par leur territoire habituel de travail (centre principal de direction et chacune des régions) ;**
- e) Niveau des effectifs pour chacune des catégories d'emplois pour chacun des cinq prochains exercices budgétaires ;**
- f) Nombre de postes occasionnels, temporaires et contractuels.**

TITRE : EFFECTIFS POUR 1996-1997					
	Présidente Cadre supérieur	Prof.	Tech.	Soutien	Total
a) Effectifs réguliers par catégorie d'emploi	5	36	24	24	89
b) Employés bénéficiant d'un traitement additionnel en raison de la complexité de la tâche à accomplir		4			4
c) Employés bénéficiant d'un traitement supérieur à celui normalement prévu pour la tâche qu'ils ont accomplie		2			2
d) Postes par catégorie d'emplois	5	37	25	25	92
e) Niveau des effectifs pour chacun des cinq prochains exercices budgétaires	---	---	---	---	---
f) Postes occasionnels Postes temporaires Postes contractuels		0.5	6	0.5	7

TITRE : EFFECTIFS POUR 1995-1996

	Présidente Cadre supérieur	Prof.	Tech.	Soutien	Total
a) Effectifs réguliers par catégorie d'emploi	5	39	24	25	93
b) Employés bénéficiant d'un traitement additionnel en raison de la complexité de la tâche à accomplir		4			4
c) Employés bénéficiant d'un traitement supérieur à celui normalement prévu pour la tâche qu'ils ont accomplie	0	0	0	0	0
d) Postes par catégorie d'emplois	6	40	25	26	97
e) Niveau des effectifs pour chacun des cinq prochains exercices budgétaires f)	---	---	---	---	---
f) Postes occasionnels Postes temporaires Postes contractuels			1	1	1 1

TITRE : EFFECTIFS POUR 1994-1995					
	Présidente Cadre supérieur	Prof.	Tech.	Soutien	Total
a) Effectifs réguliers par catégorie d'emploi	6	39	24	25	94
b) Employés bénéficiant d'un traitement additionnel en raison de la complexité de la tâche à accomplir		4			4
c) Employés bénéficiant d'un traitement supérieur à celui normalement prévu pour la tâche qu'ils ont accomplie	0	0	0	0	0
d) Postes par catégorie d'emplois	6	40	25	26	97
e) Niveau des effectifs pour chacun des cinq prochains exercices budgétaires	---	---	---	---	---
f) Postes occasionnels Postes temporaires Postes contractuels		1	1	1 1	3 1

TITRE : EFFECTIFS POUR 1993-1994

	Présidente Cadre supérieur	Prof.	Tech.	Soutien	Total
a) Effectifs réguliers par catégorie d'emploi	6	40	25	26	97
b) Employés bénéficiant d'un traitement additionnel en raison de la complexité de la tâche à accomplir		4			4
c) Employés bénéficiant d'un traitement supérieur à celui normalement prévu pour la tâche qu'ils ont accomplie	0	1	1	1	3
d) Postes par catégorie d'emplois.	6	41	25	27	99
e) Niveau des effectifs pour chacun des cinq prochains exercices budgétaires	---	---	---	---	---
f) Postes occasionnels Postes temporaires Postes contractuels		7		1	8

15. La liste des baux pour les espaces loués par la SIQ en indiquant pour chacun d'eux :

- l'emplacement de la location ;
- la superficie du local loué ;
- la superficie réellement occupée ;
- la superficie inoccupée
- le coût de location au mètre carré ;
- le coût total de ladite location ;
- les coûts d'aménagement réalisés en 1996-1997, la nature des travaux et le ou les bureaux visés ;
- la durée et la copie du bail.

TITRE : LA LISTE DES BAUX POUR LES ESPACES LOUÉS PAR LA SIQ

Du 1^{er} avril au 31 décembre 1996

Emplacement de la location :	100, est, rue Sherbrooke, Montréal
Superficie du local loué :	1 949.0 mètres carrés
Superficie réellement occupée :	1 949.0 mètres carrés
Superficie inoccupée :	0
Coût de location au mètre carré :	268,32 \$
Coût total de ladite location :	522 955,68 \$
Coûts d'aménagements réalisés en 1996-1997, la nature des travaux et le ou les bureaux visés :	aucun aménagement réalisé en 1995-1996
Durée du bail :	1986-12-01 au 1997-04-14

Emplacement de la location :	500 ouest, rue Sherbrooke, Montréal
Superficie du local loué :	425.69 mètres carrés
Superficie réellement occupée :	425.69 mètres carrés
Superficie inoccupée :	0
Coût de location au mètre carré :	320,16 \$
Coût total de ladite location :	137 425,00 \$
Coûts d'aménagements réalisés en 1996-1997, la nature des travaux et le ou les bureaux visés :	aucun aménagement réalisé en 1996-1997
Durée du bail :	1992-01-01 au 1996-12-31

Emplacement de la location :	255, rue Crémazie, Montréal
Superficie du local loué :	125.57 mètres carrés
Superficie réellement occupée :	125.57 mètres carrés
Superficie inoccupée :	0
Coût de location au mètre carré :	146,64 \$
Coût total de ladite location :	18 413,64 \$
Coûts d'aménagements réalisés en 1996-1997, la nature des travaux et le ou les bureaux visés :	aucun aménagement réalisé en 1996-1997
Durée du bail :	

**TITRE : LISTE DES BAUX POUR LES ESPACES LOUÉS PAR LA SIQ
(suite)**

1^{er} janvier 1997

Emplacement de location :		600, rue Fullum, Montréal
Superficie du local loué :	bureau :	3 180,77 mètres carrés
	entrepôt :	194,30 mètres carrés
Superficie réellement occupée :	bureau :	3 180,77 mètres carrés
	entrepôt :	194,30 mètres carrés
Superficie inoccupée :		0
Coût de location au mètre carré :	bureau :	247,82 \$
	entrepôt :	13,28 \$
Coût total de ladite location :		841 294,32 \$
Coûts d'aménagements réalisés en 1996-1997, la nature des travaux et le ou les bureaux visés :		relocalisation de tous les bureaux et entrepôts au 600, rue Fullum, Montréal Coûts à la charge de la Société Immobilière du Québec

Remarque : En ce qui concerne les baux, la page titre ainsi que la page sur laquelle la durée du bail est mentionnée sont annexées à cette question.
Une copie intégrale de chacun des baux est fournir en un seul exemplaire.



BAIL

ENTRE

LE MINISTÈRE DES TRAVAUX PUBLICS
DE LA PROVINCE DE QUÉBEC

ET

LES ENSEMBLES URBAINS LIMITEE

2,200 est, rue Ste-Catherine

Montréal, Qué.

Date de l'arrêté en conseil

de la signature

Dates du bail:

date effective

1er mai 1974 ou date de livraison de la bâtisse
entièrement complétée et apte à remplir la fonction
à laquelle on la destine; bail de 10 ans, durée de
rigueur.

date d'échéance

30 avril 1984

Durée

Dix (10) ans plus option pour durée de quinze (15) ans suivie d'une
option d'achat au terme des dits quinze (15) ans.

À l'usage de

Ministère de l'Education

ou de tout autre service du Gouvernement de la Province.

Endroit

600, rue Fullum, Montréal

Considérations:

Coût mensuel: \$

de 1974 à 1984

de 1984 à 1999

Coût annuel: \$

de 1974 à 1984

de 1984 à 1999

Superficie totale:

p.c. Coût:

p.c. à \$

(Voir tableau ci-dessous)

p.c. à \$

p.c. à \$

Ce bail est autorisé par:

1) ~~le~~ no: 2742

le A. C. no:

approuvé le: 25 juillet 1973

2) la D.T. no:

approuvée le:

BAIL 10 ans de 1974 à 1984

20,000 pi.car.	@	\$
180,000 pi.car.	@	
22,100 pi.car.	@	
20,000 pi.car.	@	
242,100		

coût annuel
coût mensuel

OPTION de 15 ans de 1984 à 1999

20,000 pi.car.	@	\$
180,000 pi.car.	@	
42,100 pi.car.	@	
242,100		\$

coût annuel
coût mensuel





1 B)

CONDITIONS SPÉCIALES

1- DUREE ET CONSIDERATIONS

Le présent bail est fait pour la durée de dix (10) ans, durée de rigueur, qui commencera le 1er mai 1974 ou à la date de livraison de la bâtisse entièrement complétée et apte à remplir la fonction à laquelle on la destine, et se terminera le ou vers le 30 avril 1984.

Les taux de location applicables au cours de cette période de 1974 à 1984 sont:

20,000 pi.car. @	2e étage	\$	
180,000 pi.car. @	tous les étages au dessus du 2e étage		
22,100 pi.car. @	espaces d'entreposage dans le sous-sol		
20,000 pi.car. @	stationnement		
-----		-----	
242,100 pi.car.		\$	coût annuel
			coût mensue:

Renouvellement pour 15 ans

A moins d'avis contraire par lettre enregistrée de la part du ministère des Travaux Publics avant le 1er mai 1983, le présent bail se renouvel-lera pour une période de quinze (15) ans (durée de rigueur) soit de 1984 à 1999 aux taux suivants:

20,000 pi.car. @	2e étage	\$	
180,000 pi.car. @	bureaux pour les étages supérieurs au 2e étage		
42,100 pi.car. @	entreposage et stationne- ment au sous-sol		
-----		-----	
242,100 pi.car.		\$	coût annuel
			coût mensue:

Le loyer pour le 2e étage sera payé au taux de le pied carré à compter de la date de livraison de cedit étage, entièrement complé-té en conformité avec les exigences de la clause 14.

Les superficies données ci-dessus le sont pour fins indicatives et sujettes à ajustement en vertu de la clause 17 du bail.

Le paiement du loyer sera effectué à la fin de chaque mois, selon les conditions et les coûts mentionnés ci-dessus.

Achat de l'immeuble

Au terme du renouvellement de quinze (15) ans, le ministère des Travaux Publics aura le privilège d'acquérir l'immeuble pour la somme de conformément à la promesse de vente stipulée à la page 5 h).

(2)
A) *Alain*
Lire et faire dans
Miller
87-08-24

"F"

D.T. 6588

BAIL 7298-02

ENTRE LA
SOCIÉTÉ IMMOBILIÈRE DU QUÉBEC
ET
SOCIÉTÉ IMMOBILIÈRE DU PATRIMOINE ARCHITECTURAL DE MONTRÉAL
(SIMPA)

* Monsieur Miville Vachon,
Président, directeur-
général,

LA SOCIÉTÉ IMMOBILIÈRE DU QUÉBEC agissant par ~~*Monsieur Lorain Groleau, Vice président de la gestion de l'espace, dûment autorisé à cette fin,~~

ci-après appelé "le locataire";

et

LA SOCIÉTÉ IMMOBILIÈRE DU PATRIMOINE ARCHITECTURAL DE MONTRÉAL (SIMPA), agissant par Aimé Desautels et Renaud Paradis, dûment autorisé aux fins des présentes en vertu d'une résolution en date du 9 juin 1986,

ci-après appelé "le locateur";

LESQUELS font les conventions suivantes:

Le locateur loue au locataire, qui accepte, les lieux connus et désignés comme suit, savoir :

DESCRIPTION

Partie de l'immeuble portant le numéro civique :

100, rue Sherbrooke Est, Montréal

La superficie locative comprend environ 1 949 mètres carrés en espace à bureau; le tout à être remesuré après construction.

N.B.: Facteurs de conversion

1 pied carré = 0,092903 m.c.
1 mètre carré = 10,7639 p.c.

Le tout érigé sur le terrain connu et désigné comme suit :

Un emplacement connu et désigné comme étant le lot numéro TROIS de la subdivision du lot originaire numéro SEPT CENT QUATRE VINGT UN (No 781-3) aux plan et livre de renvoi officiels du cadastre de la Cité de Montréal (Quartier Saint-Louis).

Ces locaux sont montrés aux plans de l'annexe "A" et sont mesurés selon les règles de mesurage de l'annexe "B".

SOCIÉTÉ IMMOBILIÈRE
DU QUÉBEC
APPROUVÉ
1986-10-2
Dumy

INITIALER ICI
LOCATAIRE
[Signature]

INITIALER ICI
LOCATEUR
[Signature]

②
b)

DURÉE

Le présent bail est fait pour une durée de DIX (10) ans; il entre en vigueur le 1er décembre 1986 ou date de livraison si ultérieure et se termine le 30 novembre 1996 ou date réajustée.

Ce bail se renouvelle d'année en année à défaut par l'une ou l'autre des parties de signifier, par lettre recommandée, un avis à ce contraire d'au moins DOUZE (12) mois avant la date de terminaison du bail ou du renouvellement.

DÉFINITIONS

A) Coût unitaire du prix de base

Le "coût unitaire du prix de base" est le coût de l'amortissement de la valeur de l'immeuble et de l'investissement requis pour réaliser les travaux de base, le tout exprimé au mètre carré.

Travaux de base

Les "travaux de base" sont tous les travaux requis pour rendre l'immeuble conforme aux lois et règlements qui s'appliquent à l'immeuble au moment de la signature du bail, ainsi qu'aux exigences minimales spécifiées à l'annexe "C".

B) Coût unitaire des travaux d'aménagement

Le "coût unitaire des travaux d'aménagement" est le coût de l'amortissement de l'investissement requis pour réaliser les travaux d'aménagement, le tout calculé pour la durée du bail et exprimé au mètre carré.

Travaux d'aménagement

Les "travaux d'aménagement" sont tous les travaux requis par le locataire, avant la signature du bail, pour adapter le local proposé à ses exigences particulières.

W. J. P. L.
M. A. L. L.

TABLE DES MATIÈRES
BAIL 7215-02

500, Sherbrooke Ouest à Montréal

ARTICLE 1

DÉFINITIONS

- 1.1 Lieux loués
- 1.2 Rez-de-chaussée
- 1.3 L'immeuble
- 1.4 Travaux de base
- 1.5 Travaux d'aménagement
- 1.6 Transformations
- 1.7 Taxes
- 1.8 Frais d'exploitation
- 1.9 Coût unitaire
- 1.10 Loyer annuel unitaire
- 1.11 Loyer annuel
- 1.12 Société

ARTICLE 2

DESCRIPTION DES LIEUX

- 2.1 Les lieux loués
- 2.2 Stationnement
- 2.3 Heures d'occupation
 - 2.3.1 Heures normales
 - 2.3.2 Occupation en dehors des heures normales

ARTICLE 3

DURÉE ET RENOUVELLEMENT

- 3.1 Durée
- 3.2 Renouvellement et préavis

ARTICLE 4

LOYER

- 4.1 Le loyer annuel
- 4.2 Le loyer annuel unitaire
- 4.3 Stationnement
- 4.4 Ajustement annuel du loyer
 - 4.4.1 Ajustement des taxes
 - 4.4.1.1 Prorata d'occupation
 - 4.4.1.2 Contestation
 - 4.4.2 Ajustement des frais d'exploitation

ARTICLE 5

ENTRETIEN, RÉPARATIONS ET TRANSFORMATIONS

- 5.1 Obligations du propriétaire
 - 5.1.1 Réparations
 - 5.1.2 Taxes
 - 5.1.3 Frais d'exploitation
 - 5.1.4 Consommation électrique
 - 5.1.5 Assurances
 - 5.1.6 Sécurité
 - 5.1.7 Entretien ménager
 - 5.1.8 Entretien extérieur
 - 5.1.9 Stationnement

3 A)

AVENANT # 1

AU BAIL # 7215-02 INTERVENU LE 7 JANVIER 1987

ENTRE

LA SOCIÉTÉ IMMOBILIÈRE DU QUÉBEC

ET

SOCIÉTÉ IMMOBILIÈRE TRANS-QUÉBEC INC.

D.T. 7130

LA SOCIÉTÉ IMMOBILIÈRE DU QUÉBEC agissant par un représentant dûment autorisé à cette fin, par un règlement sur la délégation de signature,

ci-après appelé "le locataire";

ET

SOCIÉTÉ IMMOBILIÈRE TRANS-QUÉBEC INC. agissant par Messieurs Pierre Michaud et Paul Caden, dûment autorisés aux fins des présentes en vertu d'une résolution en date du 29 août 1988,

ci-après appelé "le locateur";

LESQUELS FONT LES CONVENTIONS SUIVANTES:

Le locateur loue au locataire, qui accepte, les lieux connus et désignés comme suit, savoir :

Une superficie additionnelle de 400.41 mètres carrés en espace à bureau au 11e étage de l'édifice situé au 500, rue Sherbrooke ouest à Montréal.

Ce local additionnel est montré au plan de l'annexe "A" du présent avenant.

La superficie locative totale devient 2 028.41 mètres carrés en espace à bureau.

SOCIÉTÉ IMMOBILIÈRE
DU QUÉBEC
APPROUVÉ
1989-01-11

INITIALER ICI
LOCATAIRE

JA

INITIALER ICI
LOCATEUR

JE

INITIALER LO
LOCATAIRE
MA

LOCATEUR
12

3 b)

Le tout érigé sur le terrain connu et désigné comme suit :

Un emplacement formant le quadrilatère des rues Sherbrooke, City Councillors, avenue du Président Kennedy et Aylmer, situés du côté sud de la rue Sherbrooke dans la Ville de Montréal et connu sous le numéro de lot deux mille trois cent trente-trois (2333) au Plan et Livre et Renvoi Officiel du Quartier Saint-Antoine de ladite Ville.

Formant ensemble avec l'édifice qui y est érigé et portant les numéros civiques 500, rue Sherbrooke ouest et 505, avenue du Président Kennedy.

DURÉE

Le présent avenant entre en vigueur le 15 octobre 1988 et se termine en même temps que le bail soit le 30 avril 1991.

CONSIDÉRATIONS

Le loyer annuel unitaire de la superficie locative additionnelle se compose des mêmes taux unitaires que ceux du bail principal sauf en ce qui a trait au loyer de base qui devient le mètre carré.

Les frais d'exploitation et des taxes seront ajustés en même temps que ceux du bail principal.

Ce loyer mensuel est ajusté selon les modalités contenues au bail.

CONDITIONS SPÉCIALES

Le pourcentage de remboursement des taxes devient

Toutes les autres clauses et conditions du bail demeurent inchangées.

2 53 81 53

4) *donner via
l'écrit*

AVENANT # 2

AU BAIL 7215-02 INTERVENU LE 9 JUIN 1992

ENTRE

LA SOCIÉTÉ IMMOBILIÈRE DU QUÉBEC

ET

IMMEUBLES CADIMONT INC ET LOTIM INC

D.T. 8297

LA SOCIÉTÉ IMMOBILIÈRE DU QUÉBEC, agissant par un représentant dûment autorisé à cette fin, par un règlement sur la délégation de signature,

ci-après appelé «le Locataire»;

et

IMMEUBLES CADIMONT INC ET LOTIM INC agissant par la Société immobilière Trans-Québec Inc, dûment autorisée aux fins des présentes en vertu d'une résolution de Immeubles Cadimont Inc en date du 17 septembre 1985 certifiée conforme le 28 mai 1991 et d'une résolution de Lotim Inc en date du 11 février 1991 dont copies sont annexées aux présentes; la Société immobilière Trans-Québec Inc agissant elle-même par deux des trois personnes suivantes: M. Fernand Perreault, président et chef de direction, M. René Tremblay, premier vice-président exploitation et M. Normand Lamontagne, vice-président adjoint, bureaux-Montréal, dûment autorisés aux fins des présentes en vertu d'une résolution en date du 29 août 1988, dont copie certifiée conforme en date du 2 février 1990 est annexée aux présentes (Annexe "B"),

ci-après appelé «le Propriétaire»;

LESQUELS font les conventions suivantes :

Le Propriétaire loue au Locataire, qui accepte, les lieux connus et désignés comme suit, à savoir :

Une superficie additionnelle de 106,28 mètres carrés en espace à bureau au 2e étage de l'édifice situé au 500, rue Sherbrooke Ouest à Montréal.

Ce local additionnel est montré au plan de l'annexe "A" du présent avenant.

SS

SIO	
Direction	
(C) CONTINUUM	
12.3	v'
	<i>[Signature]</i>

SIO	INITIALES	
	PROPRIÉTAIRE	LOCATAIRE
S	<i>[Signature]</i>	<i>[Signature]</i>
I		
C		

[Signature]

(4)

13/

	INITIALER ICI	
	PROPRIÉTAIRE	LOCATAIRE
		

La superficie locative totale devient 2 529,28 mètres carrés en espace à bureau.

Le tout érigé sur le terrain connu et désigné comme suit :

Un emplacement formant le quadrilatère des rues Sherbrooke, City Councillors, avenue du Président Kennedy et Aylmer, situé du côté Sud de la rue Sherbrooke dans la Ville de Montréal et connu sous le numéro de lot deux mille trois cent trente-trois (2333) au Plan et Livre de Renvoi Officiel du Quartier Saint-Antoine de ladite Ville.

Formant ensemble avec l'édifice qui y est érigé et portant les numéros civiques 500, rue Sherbrooke Ouest et 505, avenue du Président Kennedy.

DURÉE

Le présent avenant entre en vigueur le 1er janvier 1992 et se termine en même temps que le bail soit le 31 décembre 1996.

LOYER

Le loyer annuel unitaire est le même qu'au bail. Ce loyer est ajusté selon les modalités contenues au bail et à l'avenant.

AJUSTEMENT DES FRAIS D'EXPLOITATION

L'indice de base pour l'ajustement des frais d'exploitation est le même qu'au bail.

CONDITIONS SPÉCIALES

Le pourcentage de remboursement des taxes devient 5,66 %.

Montant forfaitaire

Le Locataire s'engage à verser au Propriétaire une somme

lors du premier versement de loyer à titre de compensation pour occupation des lieux entre le 15 octobre et le 31 décembre 1991.

Toutes les autres clauses et conditions du bail demeurent inchangées.

5
a) 070

2260

AVENANT # 3

**AU BAIL 7215-02 INTERVENU LE 9 JUIN 1992
ET SES AVENANTS**

ENTRE

LA SOCIÉTÉ IMMOBILIÈRE DU QUÉBEC

ET

**IMMEUBLES CADIMONT INC ET LOTIM INC
maintenant la propriété de
SITQ BUREAUX INC ET LOTIM INC**

D.T. 8764

**LA SOCIÉTÉ IMMOBILIÈRE DU QUÉBEC, agissant par un
représentant dûment autorisé à cette fin, par un règlement sur la
délégation de signature,**

ci-après appelé «le Locataire»;

et

**SITQ BUREAUX INC ET LOTIM INC représentés par SITQ
inc en vertu d'une convention d'administration en date du 22
novembre 1993 et d'un contrat de vente d'entreprise en date du
1er janvier 1994, elle-même représentée et agissant aux
présentes par Messieurs Normand Lamontagne, Vice-président
et Paul Caden, Directeur-location, dûment autorisés aux fins des
présentes en vertu d'une résolution en date du 13 décembre
1993 et d'une attestation de fonctions et signatures en date du
27 janvier 1994, dont copies conformes sont annexées
(annexe «B»);**

ci-après appelé «le Propriétaire»;

LESQUELS font les conventions suivantes :

SUPERFICIE RÉTROCÉDÉE

**Le Locataire rétrocède au Propriétaire une superficie locative de
19,13 mètres carrés en espace à bureau au deuxième étage de
l'édifice situé au 500, rue Sherbrooke Ouest à Montréal.**

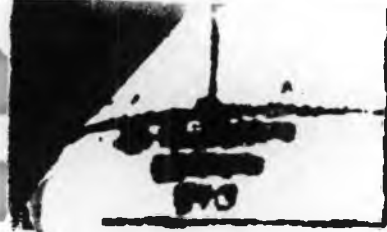
GÉRANCE

15 NOV 1994

S. I. Q.

MO	
V.B.	V.I.
22-7-94	

INITIALER ICI	
PROPRIÉTAIRE	LOCATAIRE



per
561

RECEVU	LE 10/05/94	PAR	...
--------	-------------	-----	-----

Cette rétrocession est montrée au plan de l'annexe «A» du présent avenant.

La superficie locative totale devient 2510,15 mètres carrés en espace à bureau.

DURÉE

La date effective est fixée au 1er mai 1994 et l'échéance est la même qu'au bail soit le 31 décembre 1996.

LOYER

Le loyer mensuel est ajusté en conséquence.

AJUSTEMENT DES FRAIS D'EXPLOITATION

L'indice de base pour l'ajustement des frais d'exploitation demeure le même qu'au bail.

PRORATA D'OCCUPATION

Le pourcentage d'occupation devient

Toutes les autres clauses et conditions du bail et de ses avenants demeurent inchangées.

--	--



BAIL NUMÉRO 9193-02
ENTRE LE
MINISTÈRE DES TRAVAUX PUBLICS
ET
DE L'APPROVISIONNEMENT
ET
ALFRED LAMBERT INC.

D.T. 5409

LE MINISTRE DES TRAVAUX PUBLICS ET DE L'APPROVI-
SIONNEMENT pour et au nom du Gouvernement du Québec,
agissant par Monsieur Jean-Yves Gagnon, sous-ministre,
dûment autorisé à cette fin,

ci-après appelé «le locataire»;

et

ALFRED LAMBERT INC., 190, boulevard Crémazie Est, Mon-
tréal, QC, H2P 1E1, agissant par Monsieur Réjean Gagné,
Président, dûment autorisé aux fins des présentes en vertu
d'une résolution en date du 16 février 1983,

ci-après appelé «le locateur»;

LESQUELS font les conventions suivantes:

Le locateur loue au locataire, qui accepte, les lieux connus et
désignés comme suit, savoir:

DESCRIPTION

Tout l'immeuble portant le numéro civique:

255, Crémazie Est, Montréal, QC, tel qu'aménagé présente-
ment,



INITIALES ICI	
LOCATEUR	LOCATAIRE
<i>RJ</i>	<i>CG</i>

64

et plus amplement décrit comme suit:

Entrepôts:	
2ième sous-sol:	389,41 mètres carrés
1er sous-sol:	1 107,92 mètres carrés
Bureaux:	
Rez-de-chaussée:	1 293,78 mètres carrés
1er au 11ième étage:	1 827,81 mètres carrés (11 planchers)
TOTAL DES ENTREPÔTS:	1 497,33 mètres carrés
TOTAL DES BUREAUX:	21 399,69 mètres carrés

Le tout érigé sur le terrain connu et désigné comme suit:

le lot numéro sept de la subdivision du lot originaire numéro trois cent trente-sept (337-7), le lot numéro quatorze de la subdivision du lot originaire numéro trois cent trente-huit (338-14) et le lot numéro huit de la subdivision du lot originaire numéro trois cent treize (313-8) du cadastre officiel de la Paroisse de Saint-Laurent, division d'enregistrement de Montréal.

Ces locaux sont montrés aux plans de l'annexe "A" et sont mesurés selon les règles de mesurage de l'annexe "B".

Les superficies locatives comprennent 21 399,69 mètres carrés (230,344 pieds carrés) en espace à bureaux, ainsi que 1 497,33 mètres carrés (16,117 pieds carrés) en espace à entreposage.

N.B.: Facteurs de conversion

1 pied carré = 0,092903 m.c.
1 mètre carré = 10,7639 p.c.

DURÉE

Le présent bail est fait pour une durée de quinze (15) ans; il entre en vigueur le 1er mai 1984 et se termine le 30 avril 1999.

Ce bail se renouvelle d'année en année à défaut par l'une ou l'autre des parties de signifier, par lettre recommandée, un avis à ce contraire d'au moins trente-six (36) mois avant la date de terminaison du bail ou du renouvellement.

DÉFINITIONS

A) Coût unitaire de l'estimé des taxes

Le «coût unitaire de l'estimé des taxes» est le coût des taxes exprimé au mètre carré (pied carré).

16. Mise à part la SIQ, la liste des firmes en 1996–1997 qui louent des espaces en indiquant pour chacune d'elles :

- l'emplacement de la location ;
- la superficie du local loué ;
- la superficie réellement occupée ;
- la superficie inoccupée
- le coût de location au mètre carré ;
- le coût total de ladite location ;
- les coûts d'aménagement réalisés en 1996–1997, la nature des travaux et le ou les bureaux visés ;
- la durée et la copie du bail.

**TITRE : MISE À PART LA SIQ, LA LISTE DES FIRMES EN 1996-1997 QUI
LOUENT DES ESPACES**

Sans objet.

17. La liste des contrats, quel que soit le montant, attribués en 1996–1997 spécifiquement à des firmes de communication, de recherche ou de relations publiques en indiquant :

- le nom de la firme (était-ce le plus bas soumissionnaire ?)
- le mandat et le résultat du contrat ;
- la durée du contrat ;
- le coût du contrat ;
- le mode d'octroi du contrat (soumission publique, sur invitation ou contrat négocié).

LISTE DES CONTRATS ATTRIBUES A DES FIRMES DE COMMUNICATION, DE RECHERCHE ET DE RELATIONS PUBLIQUES ANNÉE 96-97		
FOURNISSEUR OU INDIVIDU OU AUTRE	OBJET DU CONTRAT	MONTANT INITIAL SUPPLÉMENT TOTAL RÉEL
Caractera Productions Graphiques Inc. <i>Contrat négocié</i>	Préparation de la liste des services de garde pour le bottin <i>Où faire garder nos enfants</i>	5 850,00 0,00 ----- 5 850,00
Clip Inc. <i>Contrat ouvert</i>	Lecture du fil TELBEC	4 999,00 0,00 ----- 4 999,00
Communication Demo <i>Contrat ouvert</i>	Lecture de la presse électronique	2 500,00 0,00 ----- 2 500,00
Communications CNW Inc. <i>Contrat ouvert</i>	Transmission de communiqués de presse	2 000,00 0,00 ----- 2 000,00
Consultation Tremblay Inc. <i>Contrat négocié</i>	Service d'analyse et de suggestions concernant les modifications aux modalités de financement	9 625,00 0,00 ----- 9 625,00
Echo Sondage Inc <i>Contrat négocié</i>	Saisie et traitement de données des rapports d'activités de garderies 1995-1996	4 900,00 0,00 ----- 4 900,00
Le Cabinet de relations publiques national <i>Contrat négocié</i>	Services conseils et services de rédaction pour l'annonce de la politique familiale	6 000,00 0,00 ----- 6 000,00

LISTE DES CONTRATS ATTRIBUÉS À DES FIRMES DE COMMUNICATION, DE RECHERCHE ET DE RELATIONS PUBLIQUES ANNÉE 96-97		
FOURNISSEUR OU INDIVIDU OU AUTRE	OBJET DU CONTRAT	MONTANT INITIAL SUPPLÉMENT TOTAL RÉEL
Projets Benoit & Roméro Inc. <i>Contrat négocié</i>	Location d'espace au Salon de l'Éducation	800,00 0,00 ----- 800,00
Projets Benoit & Roméro Inc. <i>Contrat négocié</i>	Location d'un kiosque au Salon de l'Éducation et de la formation professionnelle	275,00 0,00 ----- 275,00
Promexpo Inc. <i>Contrat négocié</i>	Location d'un emplacement au Salon de la municipalité à Montréal	1 800,00 0,00 ----- 1 800,00
SOM Recherches et sondages Inc. <i>Contrat négocié</i>	Traitement du fichier des abonnés du périodique Petit à Petit	4 980,00 0,00 ----- 4 980,00
Transcription Verbatim <i>Contrat ouvert</i>	Coupures de presse électroniques	1 500,00 0,00 ----- 1 500,00

18. La liste des tarifs (droits et permis) en vigueur pour l'exercice financier 1996-1997 en indiquant :

- a) la tarification pour chacun des droits et permis perçus ;
- b) le total des revenus perçus pour chacun des droits et permis exigés ;
- c) pour l'année 1997-1998, la prévision du total des revenus qui seront perçus pour chacun des droits et permis exigés.

**TITRE : LISTE DES TARIFS DES DROITS ET PERMIS ; REVENUS
PERÇUS DES DROITS ET PERMIS EN 1996-1997 ; PRÉVISIONS
DES REVENUS DES DROITS ET PERMIS POUR 1997-1998**

A) Tarification des droits et permis

Non pertinent à l'étude des crédits car il s'agit d'un revenu et non d'une dépense.

B) Revenus perçus des droits et permis en 1996-1997

Non pertinent à l'étude des crédits car il s'agit d'un revenu et non d'une dépense.

C) Prévisions des revenus des droits et permis pour 1997-1998

Non pertinent à l'étude des crédits car il s'agit d'un revenu et non d'une dépense.

19. a) Liste du personnel du cabinet du ministre en 1996-1997 en indiquant pour chaque individu :

- la date de l'entrée en fonction ;
- la date du départ, s'il y a lieu ;
- le titre de la fonction ;
- l'adresse du port d'attache ;
- la classification ;
- le traitement annuel ou, selon le cas, les honoraires versés ;
- le montant total des indemnités de départ versées ;
- la liste du personnel politique, incluant le personnel de soutien, qui fait partie de la fonction publique.

b) Le montant détaillé des salaires, des honoraires et des contrats donnés par le cabinet pour l'exercice 1996-1997.

c) Le nombre total d'employés au cabinet.

TITRE : PERSONNEL DU CABINET DE LA MINISTRE

La liste du personnel du cabinet de la ministre, en 1996-1997, sera rédigée par le MEQ.

- 20.
- a) Liste du personnel de la suite sous-ministérielle en 1996–1997 en indiquant pour chaque individu :
- la date de l'entrée en fonction ;
 - la date du départ, s'il y a lieu ;
 - le titre de la fonction ;
 - l'adresse du port d'attache ;
 - la classification ;
 - le traitement annuel ou, selon le cas, les honoraires versés ;
- b) Le montant total des salaires, des honoraires versés par la suite sous-ministérielle pour l'exercice 1996–1997.
- c) Le nombre total de la suite sous-ministérielle.

TITRE : PERSONNEL DE LA SUITE SOUS-MINISTERIELLE POUR L'EXERCICE BUDGETAIRE 1996-1997								
A)	Nom	Prénom	Date d'entrée en fonction	Date de départ	Titre de la fonction	Port d'attache	Classification	Traitement annuel
	Bédard	Jacqueline	1969-09-03		Présidente	600 rue Fullum Montréal	619	102,366.00\$
	Jobin	Lise	1963-07-24	1996-09-10	Secrétaire	600 rue Fullum Montréal	221-10	29,550.00\$
	Joyal	Danielle	1980-10-14	1996-07-11	Avocate	600 rue Fullum Montréal	115	72,555.00\$
	Labrosse	Georges	1971-08-23	1996-06-03	Cadre	100 Sherbrooke Est Montréal *	630	77,733.00\$
	Frenette	Liette	1991-07-02		Secrétaire	600 rue Fullum Montréal	221-15	26,701.00\$
	Marcotte	Nicole	1987-06-26	1996-07-22	Présidente	100 Sherbrooke Est Montréal *	825	94,277.00\$
	Mercier	Ginette	1990-04-25		Secrétaire principale	600 rue Fullum Montréal	297-05	34,590.00\$
	Potvin	Guy	1986-03-17		Analyste	600 rue Fullum Montréal	108	57,609.00\$
	Charbonneau	Sylvie	1992-06-01	1996-08-29	Agente d'information	600 rue Fullum Montréal	104	53,100.00\$
B) Le total des salaires et honoraires versés								282,127.42\$ **
C)Total d'employés			4					

• L'Office des services de garde à l'enfance a déménagé ses bureaux au 600 rue Fullum le 23 décembre 1996

** Ce total n'est pas la somme des salaires annuels mais bien la somme des salaires et honoraires versés à la suite sous-ministérielle en 96-97

21. Liste des sommes d'argent versées en 1996-1997 à même le budget discrétionnaire :

a) du ministre

b) du ministère ou de l'organisme, en indiquant :

- le nom de l'organisme ou de la personne concernés ;
- le montant attribué ;
- le projet visé et le résultat.

TITRE : SUBVENTIONS DISCRÉTIONNAIRES

A) MINISTRE : néant

B) OFFICE :

1. Centre de formation sur mesure de la Télé-Université 25 000 \$

PROJET VISÉ :

Réaliser un second volet à l'activité de formation déjà offerte aux responsables de services de garde en milieu familial

RÉSULTAT :

Télé-Université réalisera des activités de formation portant sur l'aménagement physique des lieux et sur le programme d'activités en lien avec le développement de l'enfant

2. Concertation inter-régionale des garderies du Québec 15 000 \$

PROJET VISÉ :

Participation à environ 50% des coûts de production et de distribution de l'affiche annonçant la semaine des services de garde à l'enfance 1996

RÉSULTAT :

Cet événement a eu lieu du 26 mai au 1^{er} juin 1996 sous le thème «Laisse-moi le temps d'être enfant»

3. Regroupement des services de garde sans but lucratif du Saguenay-Lac-Saint-Jean 5 500 \$

PROJET VISÉ :

Offrir aux garderies et agences de services de garde en milieu familial de la région, le soutien technique requis pour surmonter les difficultés de toute nature causées par les inondations de la fin du mois de juillet 1996.

TITRE : SUBVENTIONS DISCRÉTIONNAIRES

4. Association du personnel de direction des services de garde du Québec

500 \$

PROJET VISÉ :

Participation financière pour soutenir la tenue d'un colloque à l'intention des gestionnaires en services de garde

RÉSULTAT :

Le colloque s'est déroulé à Montréal les 14 et 15 novembre 1996. Un choix de 16 ateliers ou forums fut offert aux participants et participantes

5. Regroupement des agences de services de garde en milieu familial du Québec

500 \$

PROJET VISÉ :

Soutenir financièrement l'organisation de son colloque devant se dérouler en avril 1997

22. Liste des crédits périmés, par programmes et par éléments, pour l'exercice financier 1996–1997.

**TITRE : LISTE DES CRÉDITS PÉRIMÉS, PAR PROGRAMME ET PAR
ÉLÉMENT, POUR L'EXERCICE FINANCIER 1996-1997
(EN '000)**

PROGRAMME 1

ÉLÉMENT 01

Transferts		<u>4 068.0</u>	
	Total		4 068.0

ÉLÉMENT 02

Rémunération		86.0	
Fonctionnement		431.0	
Capital		1 088.0	
Avances		<u>18.0</u>	
	Total		1 623.0

GRAND TOTAL			5 691.0
--------------------	--	--	----------------

17 mars 1997

23. La ventilation détaillée des dépenses afférentes aux transferts obtenus du gouvernement fédéral (préciser le montant reçu) en 1996-1997 dans le cadre des divers programmes à frais partagés ; pour chacun de ces programmes, description sommaire du mode de subvention.

**TITRE : LA VENTILATION DÉTAILLÉE DES DÉPENSES AFFÉRENTES
AUX TRANSFERTS OBTENUS DU GOUVERNEMENT FÉDÉRAL
EN 1996-1997 DANS LE CADRE DES DIVERS PROGRAMMES À
FRAIS PARTAGÉS ; POUR CHACUN DE CES PROGRAMMES,
DESCRIPTION SOMMAIRE DU MODE DE SUBVENTION**

Depuis le 1^{er} avril 1996, le Régime d'assistance publique du Canada (RAPC) a été remplacé par le Transfert canadien en matière de santé et de programmes sociaux (TCSP).

Il n'existe plus de programme fédéral spécifique aux services de garde.

Ce nouveau transfert du gouvernement fédéral au gouvernement provincial est géré globalement par le ministère des Finances.

24. Bilan des réalisations du Plan stratégique du Grand Montréal par ministères et organismes sous sa juridiction.

TITRE : PLAN STRATÉGIQUE DU GRAND MONTRÉAL

L'Office n'a pas été impliqué dans le plan stratégique du Grand Montréal.

25. Prévisions pour 1997–1998 des crédits alloués pour chacun des ministères et des organismes publics et parapublics qui participent au plan d'action gouvernemental visant le redressement de la métropole.

TITRE : REDRESSEMENT DE LA MÉTROPOLE

L'Office n'est pas impliqué dans le plan d'action gouvernemental visant le redressement de la métropole.

TITRE : SOMMETS SOCIO-ÉCONOMIQUES

Aucun personnel n'a été libéré ou embauché pour les opérations des deux Sommets socio-économiques et leurs activités de suivi.

27. Liste du personnel libéré pour les négociations dans la fonction publique :

- la masse salariale prévue à cet effet ;
- le nombre de jours par employé prévus.

TITRE : NÉGOCIATIONS DANS LA FONCTION PUBLIQUE

Aucun personnel n'a été libéré pour les négociations dans la fonction publique.

28. Liste du personnel en disponibilité par catégorie d'emplois (cadres, professionnels, fonctionnaires, etc...) en indiquant :

- le poste initial ;
- le salaire ;
- le poste actuel, s'il y a lieu ;
- date de la mise en disponibilité.

**TITRE : PERSONNEL HORS STRUCTURE , QUI N'OCCUPE AUCUN
POSTE À L'OSGE ET QUI EST RÉMUNÉRÉ PAR L'ORGANISME.**

Aucun employé rémunéré par l'Office des services de garde à l'enfance n'est hors structure et n'occupe aucun poste.

30. La liste du personnel rémunéré par le ministère et affecté à des organismes parapublics non gouvernementaux et autres :

- assignation initiale ;
- assignation actuelle ;
- salaire.

**TITRE : PERSONNEL RÉMUNÉRÉ PAR L'OSGE ET AFFECTÉ À DES
ORGANISMES PARAPUBLICS NON GOUVERNEMENTAUX ET
AUTRES.**

Aucun employé rémunéré par l'Office des services de garde à l'enfance n'est affecté à des organismes parapublics non gouvernementaux et autres

31. La liste du personnel rémunéré par des organismes parapublics non gouvernementaux et autres et affecté au ministère :

- assignation initiale ;
- assignation actuelle ;
- salaire.

**TITRE : PERSONNEL AFFECTÉ À L'OSGE ET RÉMUNÉRÉ PAR DES
ORGANISMES PARAPUBLICS NON GOUVERNEMENTAUX ET
AUTRES.**

Aucun employé affecté à l'Office des services de garde à l'enfance et rémunéré par des organismes parapublics non gouvernementaux et autres

32. Liste des cadres et hauts fonctionnaires (administrateurs d'état) qui ont démissionné, qui ont été réaffectés, ou mis à pied :

- salaire ;
- date du changement ;
- primes de séparation ;
- assignation initiale ;
- assignation actuelle.

TITRE : DÉMISSION, AFFECTATION OU MISE À PIED DE CADRES ET HAUTS FONCTIONNAIRES

NOM	PRÉNOM	SALAIRE	DATE DU CHANGEMENT	PRIMES DE SÉPARATION	ASSIGNATION INITIALE	ASSIGNATION ACTUELLE
Beulac	Mireille	63,691.00\$	1996-10-01	43,522.00\$	Cadre	Aucune

33. Liste du personnel par catégorie d'emplois (cadres, professionnels, fonctionnaires) qui reçoit une double rémunération, soit celle rattachée à leur fonction et un revenu d'un régime de retraite du secteur public, parapublic ou des réseaux de la santé et de l'éducation, soit les commissions scolaires, les cégeps, les établissements universitaires, les régies régionales de la santé et les établissements hospitaliers, en indiquant :

- salaire de la personne ;
- montant reçu du régime de retraite.

TITRE : PERSONNEL RECEVANT UNE DOUBLE RÉMUNERATION

Aucun employé de l'Office des services de garde à l'enfance ne reçoit une double rémunération.

34. Pour chacun des ministères ou organismes publics et parapublics, la liste détaillée du matériel informatique (année d'acquisition, modèle) dont ils se sont départis au cours de l'année 1995-1996 et 1996-1997 et, dans chacun des cas, préciser où ce matériel a été acheminé (recyclage, destruction, vente, don, etc.).

TITRE : Liste du matériel informatique dont l'Office s'est départi au cours de l'année 1995-1996 et 1996-1997

Année d'acquisition	Modèle ordinateur	Type clavier	Type écran	Recyclage 1995-1996
1985 à 1987	PHILLIPS 3230	101	EGA	X
1985 à 1987	OGIVAR PANAMA PRO	101	MCGA	X
1985 à 1987	PHILLIPS P3230	102	EGA	X
1985 à 1987	OGIVAR	101	VGA	X
1985 à 1987	PHILLIPS P3230	101	EGA	X
1985 à 1987	OGIVAR	101	VGA	X
1985 à 1987	OGIVAR	101	VGA	X

35. Liste du personnel permanent, contractuel ou occasionnel libéré ou embauché pour quelque opération reliée directement ou indirectement aux activités des commissions Doyon, Nicolet, Corbo, Bellemarre, O'Bready, Poitras, Fiscalité et le financement des services publics, en indiquant de façon distincte pour chacun des items précités :

- le poste occupé ;
- le port d'attache ;
- le salaire ou honoraires ;
- la durée et la nature du mandat ou du contrat ;
- les frais de déplacement, d'hébergement et de repas ;
- les coûts de location des bureaux, salles de réunion ou d'audition ;
- les frais de bureautique, papeterie, ordinateurs, téléphones cellulaires et autres frais généraux.

TITRE : PERSONNEL DE DIFFÉRENTES COMMISSIONS

Aucun personnel n'a été libéré ou embauché pour des opérations reliées aux activités des commissions Doyon, Nicolet, Corbo, Bellemare, O'Bready, Poitras, Fiscalité et le financement des services publics.