

**ÉTUDE AUPRÈS
DE LA CLIENTÈLE
DES CONSERVATOIRES
D'ART DRAMATIQUE**



présentée à
Raymond Cloutier
Directeur
CONSERVATOIRE D'ART DRAMATIQUE DE MONTRÉAL

par
LA FIRME JEAN JOLICOEUR ET ASSOCIÉS

MAI 1992

Ce document présente les résultats d'un sondage postal effectué par le Conservatoire d'art dramatique de Montréal auprès de ses diplômés de Montréal et Québec et dont l'analyse a été confiée à la firme **Jean Jolicoeur et associés**.

Le mandat de notre entreprise correspond à un double objectif. D'une part, la validation des résultats préalablement obtenus lors de l'enquête postale, validation à laquelle nous avons procédé par la méthode d'un retour téléphonique à l'échantillon¹. D'autre part, en usant des méthodes de croisements statistiques et d'analyse de contenus à notre disposition, notre tâche consiste à dégager les lignes de force à partir des informations recueillies.

Le rapport est divisé en quatre parties. La première consiste surtout en une description statistique du profil des diplômés du Conservatoire. La seconde porte sur leur profil professionnel. La troisième analyse les questions d'évaluation posées. La quatrième, enfin, étudie de plus près les questions ouvertes où les répondants sont appelés à émettre critiques et commentaires sur l'institution.

Notes d'analyse

Dans la lecture des résultats, il nous faut évidemment tenir compte de la logique de l'instrument utilisé. Ainsi, au delà de la description statistique des résultats obtenus, priorité a été mise sur les **questions ouvertes** qui terminent le questionnaire: dans un questionnaire postal - contrairement à ce qui se passe avec une entrevue téléphonique directive - de telles questions reçoivent des réponses détaillées, réfléchies, qui constituent une mine non négligeable d'informations. Ces réponses ont d'une part été recodées selon des catégories globales, et de l'autre soumises à une analyse de contenu susceptible de les articuler les unes par rapport aux autres.

¹ Les résultats de cette étape du travail sont présentés à l'annexe A.

Autre exemple, les **questions d'évaluation** posées dans le questionnaire postal (Q10 et Q11) l'ont été selon la logique du trinôme *supérieur-égal-inférieur*, ou encore *excellente-moyenne-faible*. Cette méthode présente un désavantage: c'est que les répondants dont l'opinion n'est pas spécialement tranchée auront tendance à se replier sur la catégorie "moyenne" qui, par définition, est non-discriminante. Les quantités mesurées aux deux extrêmes doivent être interprétées avec prudence.

Si ces réponses sont peu fiables au plan des **quantités** mesurées, elles peuvent par contre être très utiles en tant qu'**indicateurs**. En effet, ces réponses qui se situent aux «extrêmes» prennent, *précisément en raison de l'absorption des réponses mitigées par la catégorie médiane*, une valeur d'autant plus significative. Ainsi, comme nous le verrons plus loin, un écart de 10% ou plus entre l'appréciation "excellente" d'une notion par les diplômés du CADQ et ceux du CADM constitue un indice de différenciation non négligeable.

T A B L E D E S M A T I È R E S

1.0	CARACTÉRISTIQUES DES CLIENTÈLES	1
2.0	PROFILS PROFESSIONNELS	10
3.0	FORMATION ACQUISE	16
4.0	CRITIQUES, SUGGESTIONS, COMMENTAIRES	22

**ANNEXES: RAPPORT MÉTHODOLOGIQUE
QUESTIONNAIRE POSTAL
QUESTIONNAIRE TÉLÉPHONIQUE**

1.0 CARACTÉRISTIQUES DES CLIENTÈLES

Lieu de formation / Année de promotion.

Les répondants à l'étude proviennent des Conservatoires de Montréal et Québec dans une proportion de deux tiers/un tiers. Cette proportion est similaire dans le questionnaire téléphonique de validation: 30% à Québec, 70% à Montréal¹. Par ailleurs, aux fins de croisements ultérieurs, nous avons regroupé les années de diplôme en trois décennies. Chaque année de diplôme est représentée par au moins 1 cas.²

LIEU DE FORMATION

	Nb	%
	▼	▼
CADM	112	66%
CADQ	58	34%
TOTAL	170	100%

ANNÉE D'OBTENTION DU DIPLÔME

	Nb	%
	▼	▼
1956-1970	36	22%
1971-1980	61	36%
1981-1991	70	42%
TOTAL	167	100%

¹ Voir Annexe A.

² À l'exception de la promotion 1959 (Conservatoire de Montréal). L'année la plus fortement représentée est l'année 1984, avec 11 cas.

La très grande majorité (92%) des diplômés interrogés sont actuellement membres de l'Union des Artistes. Mais de ceux-ci, seulement 85% travaillaient dans un domaine relié à leur formation au moment où fut complétée l'entrevue.

MEMBRES DE L'UNION DES ARTISTES

	Nb	%
	▼	▼
oui	156	92%
non	13	8%
TOTAL	169	100%

TRAVAIL DANS UN SECTEUR RELIÉ À LA FORMATION

	Nb	%
	▼	▼
oui	145	85%
non	25	15%
TOTAL	170	100%

Nous avons donc 15% (25 cas au total) des répondants qui déclarent travailler dans des secteurs non reliés à la formation reçue au conservatoire. De ceux-ci, la moitié (12) invoquent comme principal facteur le manque de travail; en outre, le tiers de ces personnes (8) disent avoir effectué une réorientation professionnelle depuis leur sortie de l'école.

**MOTIF EXPLIQUANT LE TRAVAIL
DANS UN AUTRE SECTEUR D'ACTIVITÉ¹**

	Nb	%
	▼	▼
manque de travail	12	50%
réorientation professionnelle	8	34%
manque de motivation	2	8%
autres raisons	2	8%
TOTAL	24	100 %

¹ En raison du faible nombre d'observations, ces résultats doivent être interprétés avec discernement.

Formation continue / Association des anciens.

Les deux tiers des anciens étudiants participent régulièrement (15%) ou à l'occasion (55%) aux activités du Conservatoire (exercices pédagogiques, ateliers, cours en formation continue). Enfin, un peu moins des deux tiers (61%) sont membres de l'Association des anciens.

PARTICIPATION AUX ACTIVITÉS DE FORMATION CONTINUE

	Nb	%
	▼	▼
régulièrement	26	15%
à l'occasion	92	55%
jamais	51	30%
TOTAL	169	100%

MEMBRES DE L'ASSOCIATION DES ANCIENS ET ANCIENNES

	Nb	%
	▼	▼
oui	101	61%
non	66	39%
TOTAL	167	100%

Le marché du travail

Près du tiers (32%) des répondants ont déjà refusé de travailler dans un des secteurs mentionnés. Les deux principaux secteurs où un répondant a déjà refusé de travailler sont la publicité (avec 13 mentions) et le théâtre (10 mentions). D'autre part, la proportion de personnes ayant refusé une offre d'emploi dans un des secteurs concernés varie selon l'institution fréquentée: 37% à Montréal ont déjà refusé, contre 20% à Québec.

REFUS DE TRAVAILLER DANS UN DES SECTEURS IDENTIFIÉS

	Nb ▼	% ▼
oui	45	32%
non	97	68%
TOTAL	142	100%

REFUS DE TRAVAILLER DANS UN DES SECTEURS IDENTIFIÉS SELON L'INSTITUTION FRÉQUENTÉE

	CADQ ▼	CADM ▼
oui	20%	37%
non	80%	63%
TOTAL	100%	100%

Pour le détail des secteurs dans lesquels les diplômés ont déjà eu à refuser du travail, nous avons repris la première mention fournie par la répondant, puisque la question demandait un ordre de priorité.

SECTEURS OÙ LES RÉPONDANTS ONT REFUSÉ DE TRAVAILLER¹

	Nb de mentions	%
	▼	▼
théâtre	10	27%
autogestion	3	8%
cinéma	3	8%
télévision	3	8%
publicité	13	34%
doublage	2	5%
enseignement de l'art dramatique	4	10%
TOTAL	38	100%

¹ Ici également, le nombre peu élevé d'observations motive des réserves.

Parmi les motifs invoqués pour repousser une offre d'emploi dans un des secteurs mentionnés, le plus fréquent (21 mentions) est que le répondant avait un agenda trop chargé. *Manque de motivation* et *rémunération insuffisante* sont invoqués à égalité comme motifs de refus, avec chacun 8 mentions.

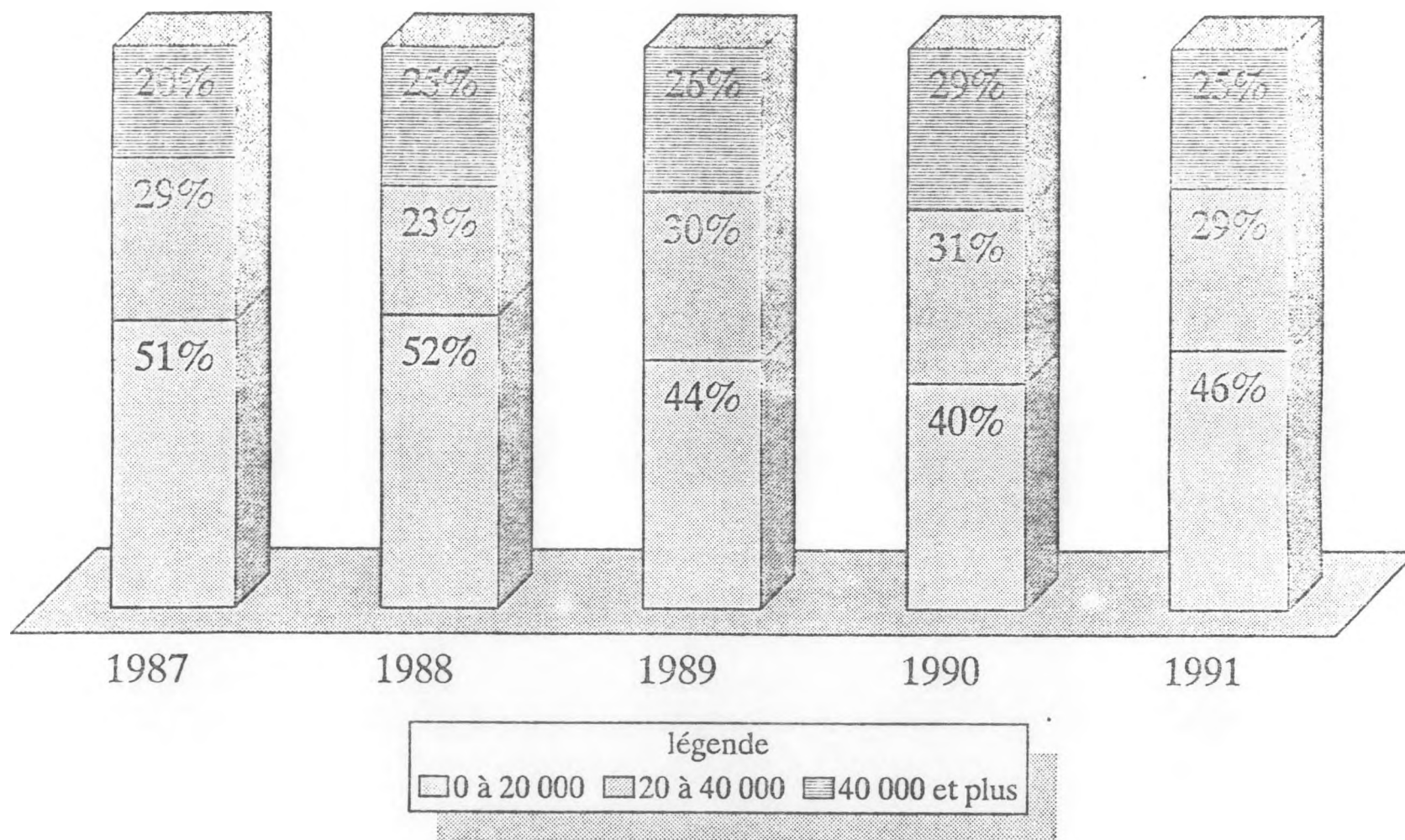
MOTIFS INVOQUÉS POUR REFUSER UNE OFFRE D'EMPLOI

Nb ▼	% ▼	
agenda trop chargé	21	48%
manque de motivation	8	18%
rémunération insuffisante	8	18%
autre raison	7	16%
TOTAL	44	100%

Le graphique de la page suivante montre que la distribution des revenus par catégorie est relativement stable, avec approximativement le quart des répondants dont les revenus sont supérieurs à \$ 40 000 et près de la moitié entre 0 et \$ 20 000. On remarque cependant une légère amélioration en 1991 puisque cette dernière catégorie est passée de 52% en 1987 à 46%, tandis que pendant la même période la catégorie supérieure passait de 20% à 25%. Comme nous le verrons plus loin, il est possible que cela soit relié aux variations correspondantes parmi les secteurs d'emploi.

CONSERVATOIRES D'ART DRAMATIQUE

revenus des anciens étudiants au cours des 5 dernières années



Aucune source d'aide financière ne se détache comme source unique: au contraire, *conjoint*, *bourses*, *parents* et *assurance-chômage* servent de sources d'appoint en proportions très voisines (de 20% à 23% des répondants).

AIDE FINANCIÈRE REÇUE

	Nb de mentions ▼	% ▼
conjoint	54	22%
bourses	52	22%
parents	50	21%
assurance-chômage	47	20%
bien-être social	22	9%
amis	14	6%
TOTAL MENTIONS	239	100%

2.0 PROFILS PROFESSIONNELS

2.1 Le secteur d'emploi privilégié

Pour le traitement de la question 4, où le répondant était appelé à identifier en **ordre d'importance** les secteurs où il travaillait, nous avons choisi de n'utiliser que la première mention. Les tableaux qui suivent décrivent donc dans quel secteur les diplômés des conservatoires travaillent **en priorité**.

En incluant le travail au sein de troupes autogérées, le théâtre fournit plus de la moitié des emplois aux répondants. On remarque d'autre part qu'au milieu de la période étudiée (année 1989) ce secteur connaît un léger affaïssement (de 48% à 40%) avant de retrouver sa position initiale en 1991. A cette courbe correspond une recrudescence temporaire des emplois à la télévision, qui culminent à 23% en 1989 avant de redescendre à 15% en 1991. Un parallèle, ici, s'impose: si l'on retourne au graphique illustrant la distribution des revenus (page 8), on remarque qu'à partir de 1989, les revenus moyens (de 20 à 40 000) comptent pour une plus grande part par rapport aux revenus inférieurs, amélioration qui se maintient jusqu'en 1991.

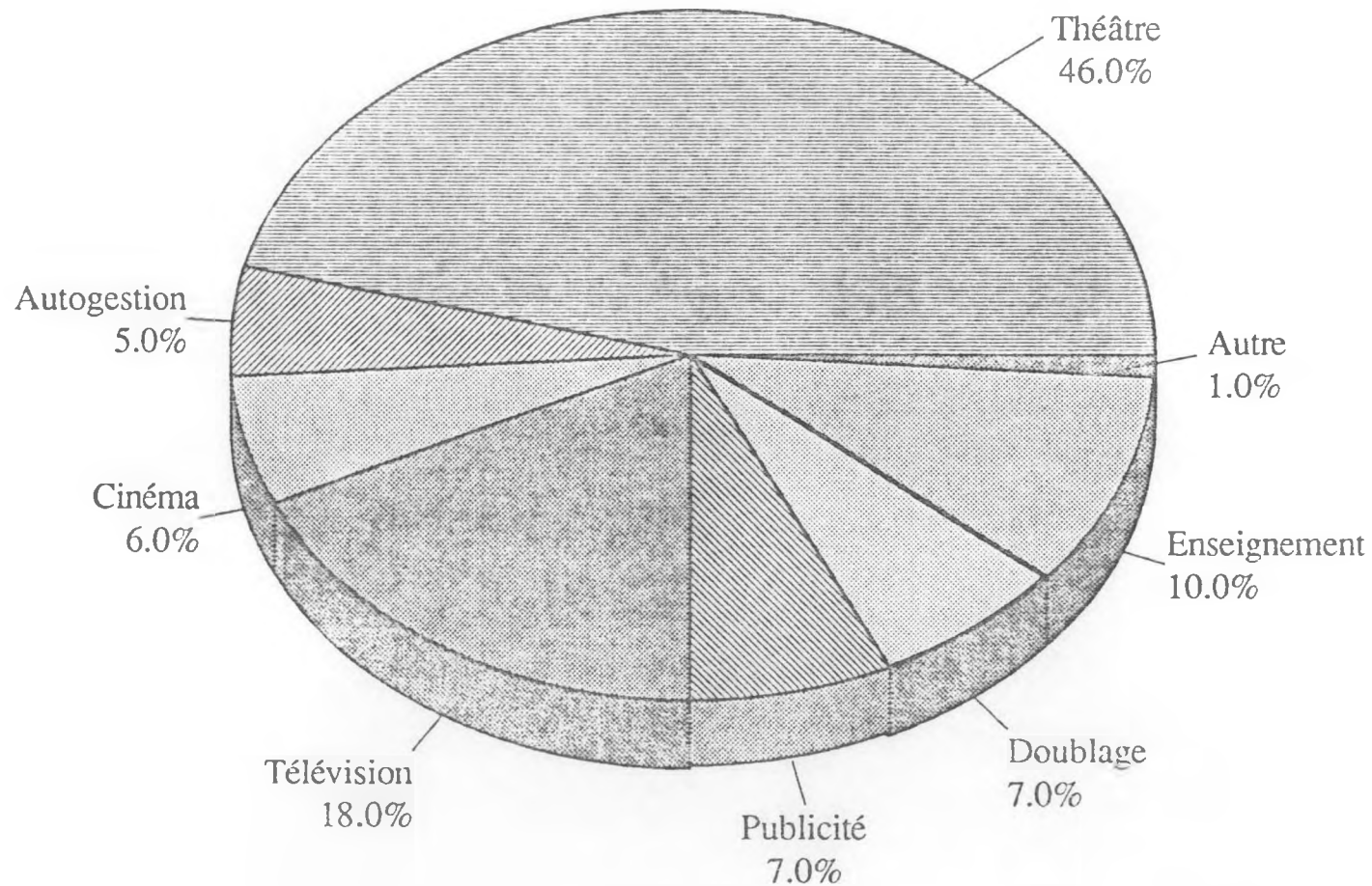
PRINCIPAL SECTEUR D'EMPLOI

	1987	1988	1989	1990	1991
	▼	▼	▼	▼	▼
théâtre	47%	48%	40%	46%	48%
télévision	18%	18%	23%	18%	15%
enseignement	11%	12%	9%	10%	12%
publicité	7%	6%	6%	6%	8%
doublage	6%	6%	7%	7%	8%
autogestion	6%	3%	6%	5%	4%
cinéma	5%	6%	9%	8%	5%
autre	2%	1%	1%	1%	1%

CONSERVATOIRES D'ART DRAMATIQUE

distribution des emplois par secteur prioritaire

de 1987 à 1991



2.2 La préoccupation théâtrale

Une forte majorité de diplômés (80%) se déclarent prêts à travailler en région dès la sortie du Conservatoire.

PRÊT À TRAVAILLER EN RÉGION

	Nb ▼	% ▼
oui	113	80%
non	29	20%
TOTAL	142	100%

Appelés en question ouverte (Q9) à exprimer un jugement sur leur milieu de travail à l'aune de la formation reçue au Conservatoire, les répondants se départagent selon les préoccupations suivantes:

CHANGEMENTS À APPORTER DANS L'ORGANISATION DES COMPAGNIES DE THÉÂTRE (nombre de mentions)

	CADQ	CADM
Diversifier le choix des comédiens	6	16
Diversifier la création	5	15
Nécessité d'une politique culturelle	2	6
Meilleures conditions de travail	3	4
Rendre le théâtre plus accessible	-	3

La préoccupation première des répondants à cet égard est donc de *diversifier le choix des comédiens*. «*Pourquoi ont-ils apparemment si peu besoin de nous?*» (CADM 1987). «*Ils n'engagent pas assez de finissants. On voit toujours jouer les mêmes.*» (CADQ, 1991) «*Je crois qu'il faut donner la chance à différents acteurs et actrices, ce sont toujours les mêmes, ou presque, qui sont sur les planches.*» (CADM 1970).

On comprend aisément que cette critique soit celle du plus grand nombre: «*Je ne peux que déplorer la diminution (...) du nombre d'acteurs-actrices engagé-e-s.*» (CADQ 1978) «*Les rôles intéressants pour les finissants sont rarissimes. Les théâtres institutionnalisés travaillent en cercles fermés*» (CADM, 1990). «*Entre les vedettes et les nouveaux, il y a toute une catégorie d'acteurs qui n'arrivent plus à se faire entendre*» (CADM 1963). «*Qu'on engage [des comédiens] qui ne font pas partie des "gangs" existantes.*» (CADM 1970). Pour remédier à cela, «*il devrait y avoir des auditions avant de choisir la distribution. Cela permettrait aux comédien-ne-s qui ont peu ou pas de contacts de se faire connaître.*» (CADM, 1975). «*Les compagnies devraient ouvrir des auditions générales à tous les étudiants finissants*» (CADM 1984). Il faut donc «*briser les clans*». Mais pour cela, «*c'est tout un système de vedettariat (...) qu'il faudrait revoir.*» (CADM, 1973)

Les répondants ont évidemment affaire à un milieu dans lequel il est extrêmement difficile de percer. Les réponses fournies dans les deux catégories suivantes - *diversifier la création et nécessité d'une politique culturelle globale* - sont souvent orientées dans la perspective de solutionner ce problème.

Ainsi, «*les spectacles devraient rester à l'affiche plus longtemps et le gouvernement devrait mettre l'argent récupéré pour les jeunes créateurs et interprètes*» (CADM, 1984). «*Il n'y a pas assez de place pour le théâtre de création. Fait par des jeunes finissants et subventionné!*» (CADQ 1984). Et, d'autre part, certains demandent «*La fermeture des compagnies qui n'influencent plus personne et qui n'existent que par nostalgie*» (CADM, 1969).

De même, il faut que «*des subventions décentes soient au service de la recherche, de la création, des créateurs et des artisans.*» (CADM, 1976); «*Le besoin d'une troupe professionnelle de grand répertoire totalement subventionnée par l'Etat*» (CADM, 1970) «*Créer des théâtres d'Etat*» (2 fois) (CADM, 1963).

2.3 Le statut du Conservatoire

Près de la moitié des diplômés (48%) croient que le Conservatoire devrait acquérir un statut juridique autonome. Par contre, une forte minorité (42%) considère que le Conservatoire devrait conserver son statut actuel. Les deux autres options proposées - l'intégration à l'université et l'abolition pure et simple - ne recueillent respectivement que 8% et 2% d'opinions favorables. À noter que 19% des répondants ne savent pas quelle option choisir parmi celles proposées.

STATUT SOUHAITÉ DU CONSERVATOIRE

	Nb	%
	▼	▼
Maintenu tel quel	58	42%
Statut juridique autonome	66	48%
Intégré à l'université	11	8%
Aboli	4	2%
NSP	(33)	(19%)
TOTAL	139	100%

Près du tiers des diplômés du CADQ (31%) ne savent pas quel statut choisir parmi les options proposées, comparativement à 13% qui ne savent pas au CADM. Par ailleurs, on voit que 47% d'entre eux favorisent le maintien tel quel du conservatoire. Par contre, plus de la moitié (51%) des diplômés de Montréal est en faveur d'un statut juridique autonome. L'option d'intégrer le Conservatoire à une université ne rallie que 8% d'opinions favorables pour l'une et l'autre institution.

**STATUT SOUHAITÉ DU CONSERVATOIRE
SELON L'INSTITUTION FRÉQUENTÉE**

	CADQ	CADM
	▼	▼
Maintenu tel quel	47%	40%
Statut juridique autonome	43%	51%
Intégré à l'université	8%	8%
Aboli	2%	1%
Ne sais pas	(31%)	(13%)
TOTAL	100%	100%

3.0 FORMATION ACQUISE

Dans leur évaluation globale de la formation reçue au Conservatoire, aucun des diplômés interrogés ne considère la formation qu'il a reçue comme "faible": les avis sont très exactement partagés entre *excellente* et *moyenne*.

Pour ce qui est de l'évaluation de chacune des disciplines mentionnées, c'est au paln de la *voix*, du *mouvement* et de la *dramaturgie* que les étudiants ont le plus à redire quant à l'enseignement reçu. La *phonétique*, la *diction* et le *jeu* sont au contraire considérés comme les aspects les plus satisfaisants.

APPRÉCIATION DE LA FORMATION REÇUE

	excellente ▼	moyenne ▼	faible ▼
globale	50%	50%	--
jeu	55%	41%	4%
voix	35%	29%	36%
diction	59%	27%	14%
phonétique	61%	24%	15%
mouvement	28%	46%	26%
dramaturgie	27%	46%	28%

Nous allons cependant voir que l'évaluation des diverses disciplines se présente dans une autre perspective lorsque l'on croise les données selon l'institution fréquentée.

APPRÉCIATION DE LA FORMATION REÇUE SELON L'INSTITUTION FRÉQUENTÉE

	CADQ			CADM		
	excellente ▼	moyenne ▼	faible ▼	excellente ▼	moyenne ▼	faible ▼
jeu	78%	22%	0%	45%	50%	5%
voix	18%	31%	51%	42%	28%	30%
diction	39%	35%	26%	68%	24%	8%
phonétique	24%	39%	37%	78%	16%	6%
mouvement	55%	37%	8%	15%	50%	35%
dramaturgie	43%	43%	14%	19%	47%	34%

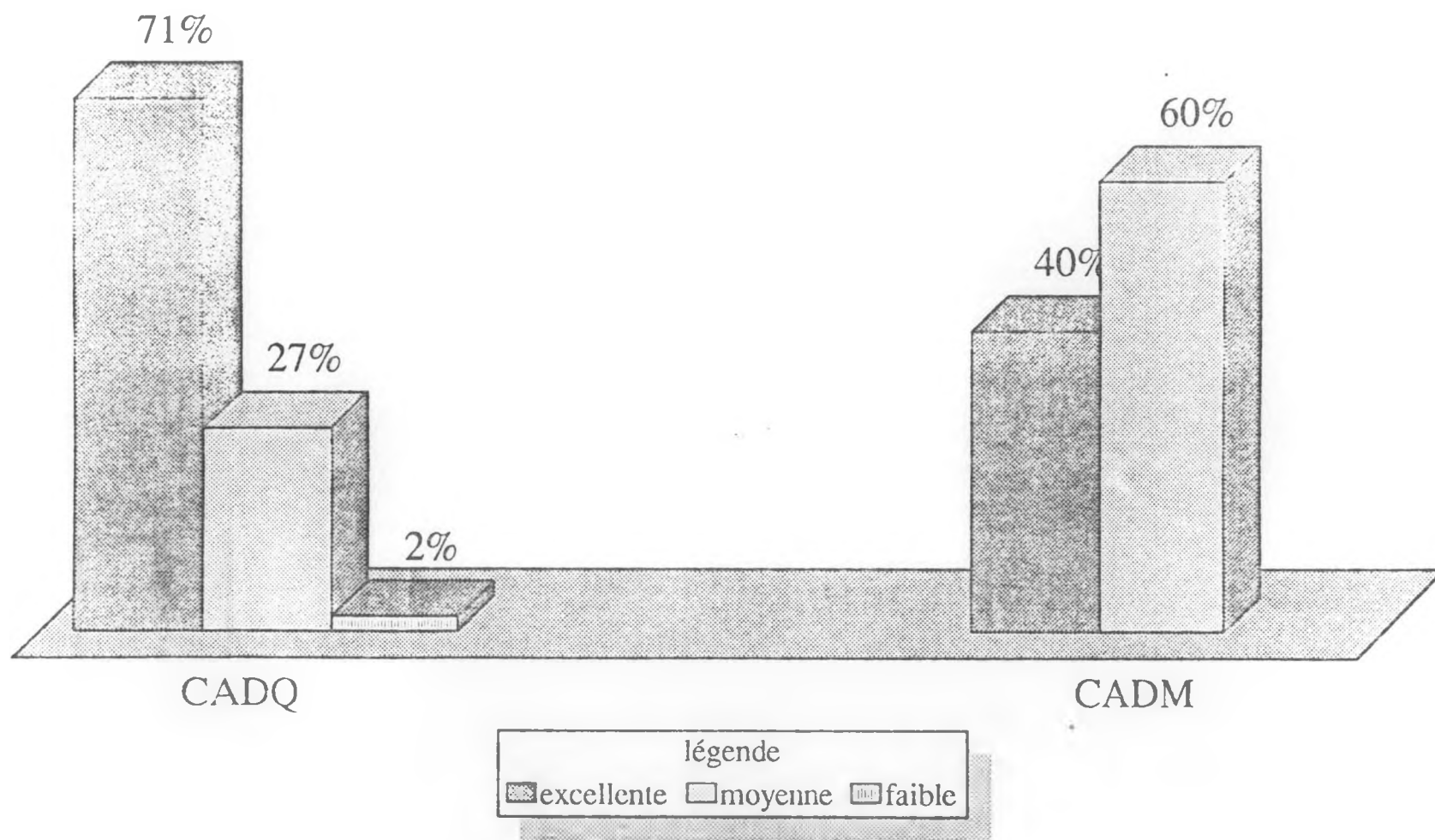
Le contraste d'appréciation entre les deux institutions est évident. Selon les disciplines enseignées, les deux conservatoires ne vivent pas les mêmes problèmes. C'est au plan des disciplines de la voix (*voix, diction, phonétique*) que les étudiants de Montréal sont les plus satisfaits, alors que le *mouvement* et la *dramaturgie* sont les plus sévèrement évalués. A Québec, c'est précisément l'inverse: *mouvement* et *dramaturgie* sont évalués de façon positive, alors que *voix, diction* et *phonétique* sont jugés insatisfaisants (un peu moins en ce qui concerne la diction).

De même, l'évaluation de l'enseignement du *jeu* présente une marge de plus de 30% entre les deux institutions: 78% à Québec le jugent "excellent", contre 45% à Montréal. Une proportion qui correspond d'assez près avec l'évaluation globale du Conservatoire selon le lieu d'enseignement fréquenté. En effet, comme l'illustre le graphique suivant, c'est 71% des étudiants du CADQ qui jugent la formation reçue "excellente", comparativement à 40% à Montréal.

Quant au second graphique, il montre que des variations s'enregistrent également dans le temps: si 63% des diplômés de 1956-1970 considèrent l'enseignement reçu comme *excellent*, c'est le cas de seulement 42% en 1971-1980.

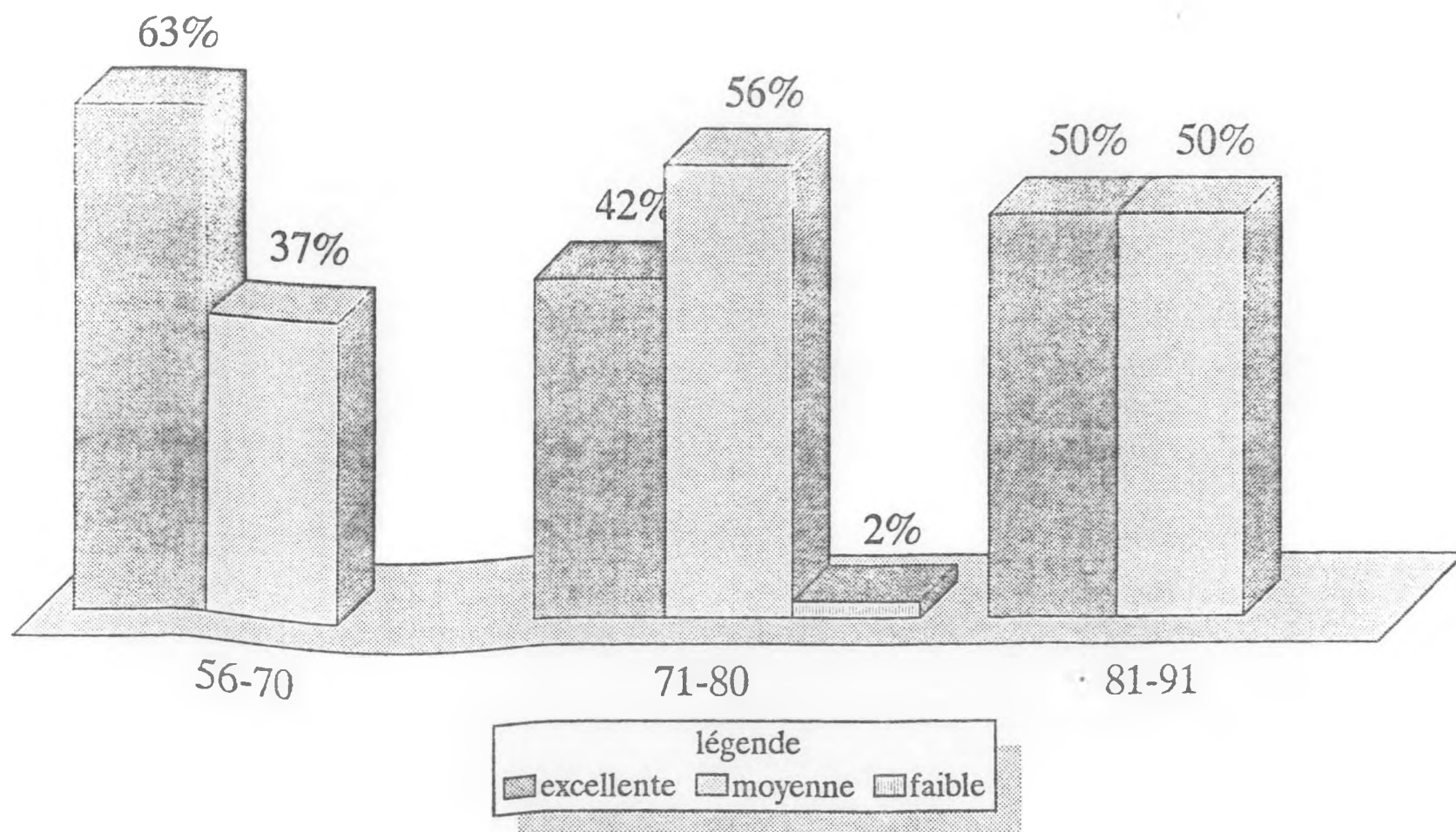
CONSERVATOIRES D'ART DRAMATIQUE

appréciation de la formation reçue selon le conservatoire fréquenté



CONSERVATOIRES D'ART DRAMATIQUE

appréciation de la formation reçue selon l'année de fin d'études



Sur l'ensemble des diplômés interrogés, plus du quart (27%) considèrent la formation reçue au Conservatoire comme supérieure à celle dispensée par les autres institutions du domaine.

COMPARAISON ENTRE LE CONSERVATOIRE ET LES AUTRES INSTITUTIONS

supérieure	égale	inférieure
27%	68%	5%

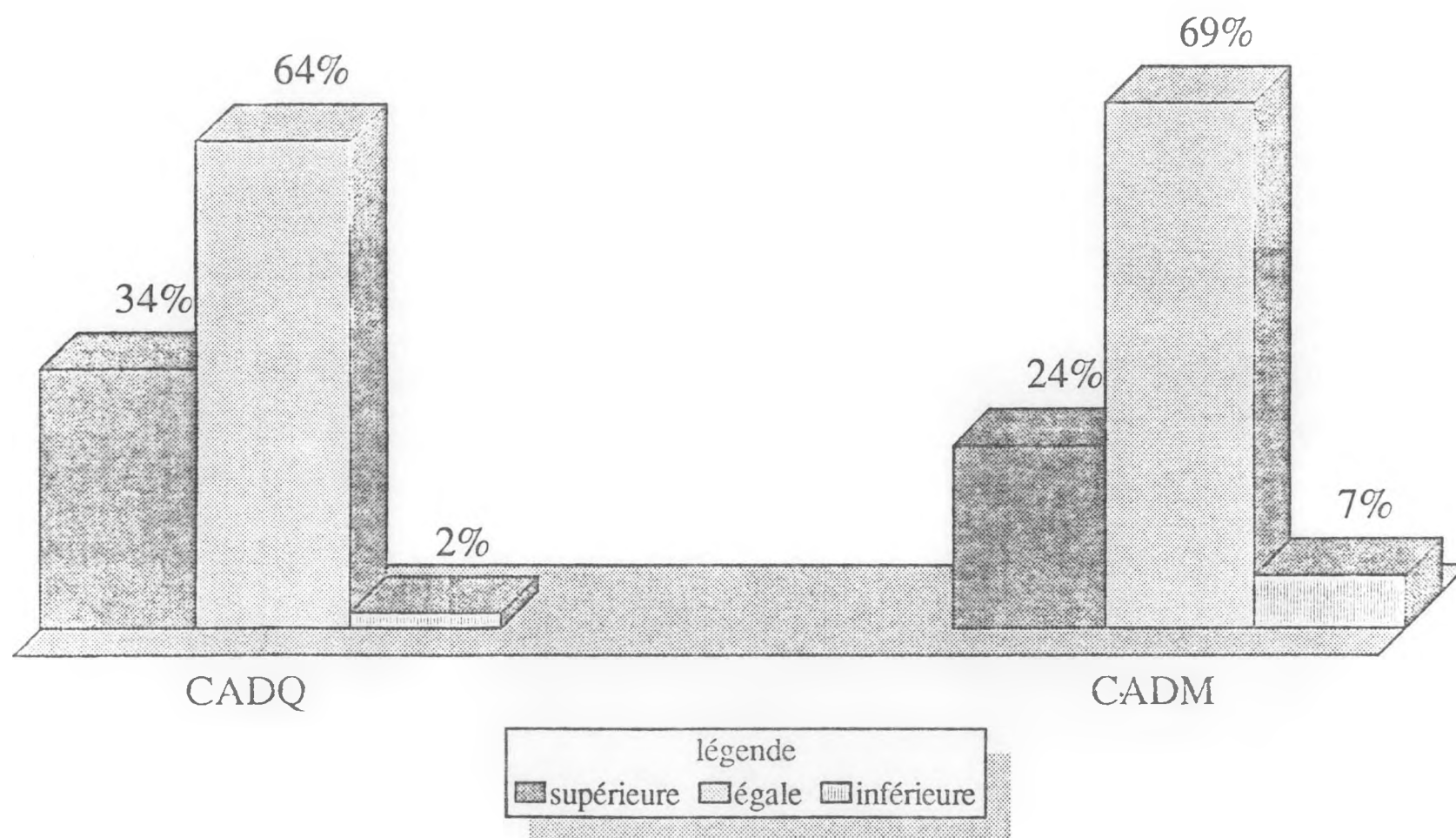
La catégorie "égale" emporte évidemment le jugement d'une large majorité de répondants (68%). Cependant, on peut préciser cette réponse apparemment peu significative par l'examen du contenu général des remarques enregistrées à la question ouverte (Q11) appelant les diplômés à étoffer leur opinion. Bien que plusieurs se refusent simplement à comparer, le cas le plus général se résume assez bien ainsi: *«Il faudrait faire ici du cas par cas et ce serait trop long. Disons qu'elle n'est jamais inférieure, parfois égale, souvent supérieure»* (CADM, 1975)

L'un dans l'autre, il ressort d'une majorité de commentaires que le Conservatoire est d'un niveau comparable à celui de l'E.N.T. mais nettement supérieur à celui des Cegeps et Universités.

Entre les étudiants de Montréal et ceux de Québec, se manifeste également une variation: un peu plus du tiers des étudiants du conservatoire de Québec (34%) jugent leur école supérieure aux autres écoles de théâtre; c'est le cas pour près du quart (24%) à Montréal.

CONSERVATOIRES D'ART DRAMATIQUE

comparaison avec autres écoles de théâtre selon le conservatoire fréquenté



Comme nous l'avons vu aux sections précédentes, l'appréciation des étudiants quant au contenu de la formation diffèrent nettement selon l'institution fréquentée. Mais l'on voit au graphique ci-contre que les préoccupations de fond - quant à l'encadrement et aux structures pédagogiques, quant à la qualité de l'enseignement en général - sont très similaires et l'on constate, une fois ces réponses regroupées en codes, qu'elles se manifestent à l'une ou l'autre des deux institutions dans des proportions très voisines.

Certes, les étudiants du CADM insistent un peu plus que leurs confrères du CADQ sur la question du statut des enseignants (permanence) tandis que ces derniers sont légèrement plus préoccupés par l'encadrement pédagogique; mais il s'agit de variations mineures. Comme on le voit au premier des deux graphiques suivants, les codes créés pour englober les réponses "bougent" très peu d'une institution à l'autre, ce qui tend à confirmer le bien-fondé des catégories utilisées.

Le second graphique montre que les demandes pour actualiser l'enseignement sont plus fréquentes parmi les années de promotion plus récentes. De 19% pour la période 1956-70 à 46% pour la période 1981-1991. On peut penser, à l'inverse, que la demande pour une formation plus *spécialisée* a été en partie comblée, puisque la demande en ce sens est réduite de 24% à 12% de 1956-70 à 1971-80 et reste stable dans la décennie suivante. Cela peut-être interprété comme un effet de la «*mutation d'une école de théâtre au sens strict en école d'art dramatique au sens large*» dont parle l'un de nos répondants (bien que, selon lui, cette mutation ne soit pas complétée). Quant à la question du statut des enseignants, elle devient une préoccupation importante entre la première décennie et les deux suivantes.

4.0 CRITIQUES, SUGGESTIONS, COMMENTAIRES: L'APPRÉCIATION DU CONSERVATOIRE.

Pour les besoins de l'analyse, nous avons regroupé les réponses aux trois questions qui concluent le questionnaire en un seul groupe. En effet, qu'il s'agisse de critiques (Q15), de suggestions (Q16) ou de commentaires (Q17), toutes ces réponses forment un tout représentatif de l'image que les diplômés se font de leur école.

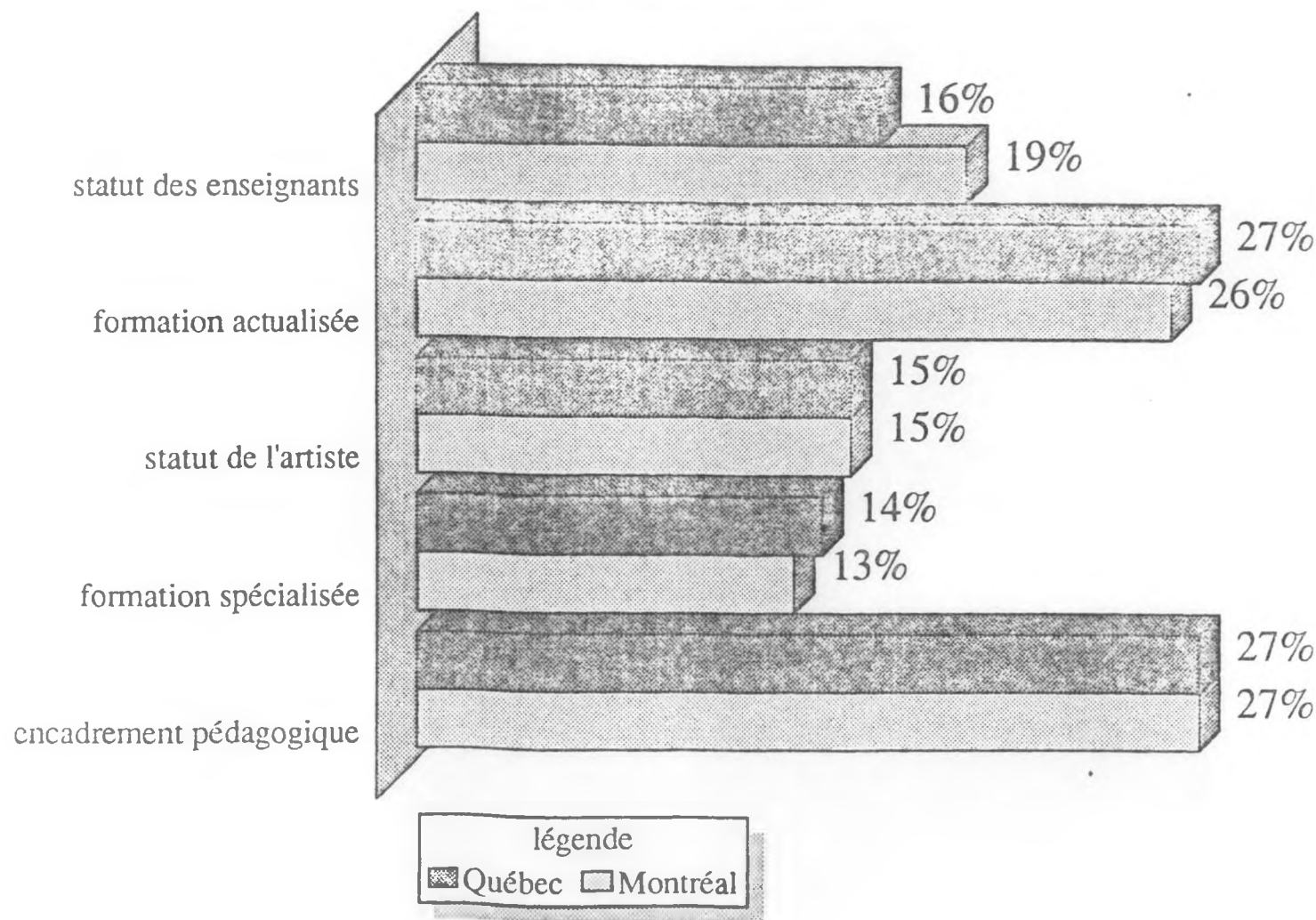
Nous avons classifié l'ensemble des réponses selon les cinq catégories de préoccupations suivantes:

	Nb de mentions	%
FORMATION ACTUALISÉE	70	26%
ENCADREMENT PÉDAGOGIQUE	73	27%
STATUT DES ENSEIGNANTS	48	18%
STATUT DE L'ARTISTE	40	15%
FORMATION SPÉCIALISÉE	36	14%
TOTAL	267	100%

Les mentions classées sous la rubrique *formation actualisée* sont celles qui visent une modernisation d'ensemble de l'enseignement diffusé par le Conservatoire, l'adaptation aux changements successifs dans les styles de jeu et de mise en scène pratiqués par les milieux professionnels. *Encadrement pédagogique* englobe les remarques portant sur les méthodes d'enseignement, les critiques portant sur leur caractère trop rigoureux ou - moins souvent - leur manque de rigueur, la concertation entre enseignants, etc. Les mentions rattachées à la catégorie *statut des enseignants* portent exclusivement sur la question de la permanence des enseignants. Sous la rubrique *statut de l'artiste* se retrouvent tous les commentaires qui demandent, par exemple, des ateliers sur la manière de passer une audition, des cours de gestion de carrière ou sur les stratégies pour "prendre le milieu d'assaut". Enfin, par *formation spécialisée* nous entendons les demandes ou commentaires quant à la formation "pointue": jeu devant les caméras, doublage...

CONSERVATOIRES D'ART DRAMATIQUE

*catégories de préoccupation quant à la formation reçue
(questions ouvertes)*

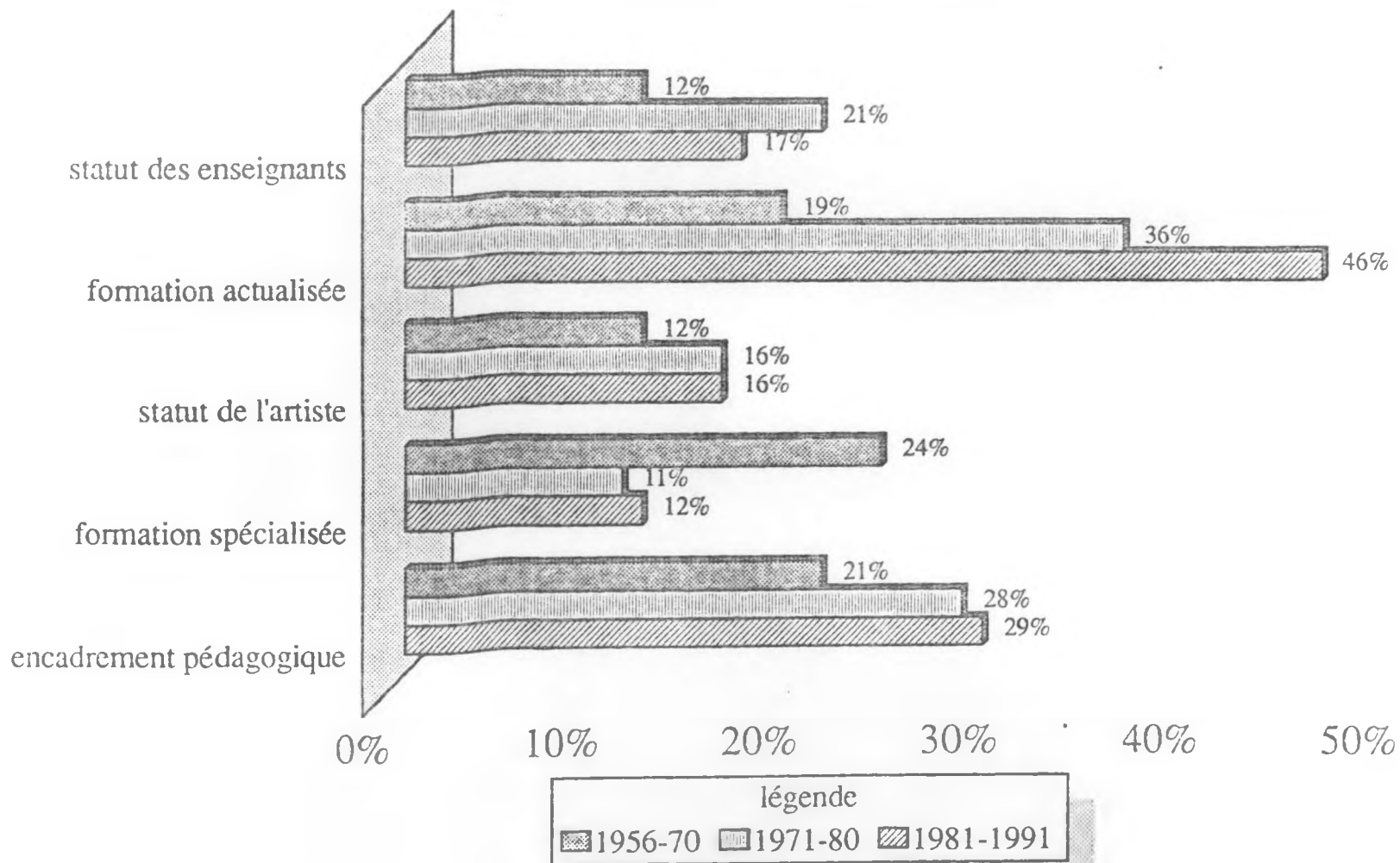


graph006

Jolicoeur & Associés

CONSERVATOIRES D'ART DRAMATIQUE

*catégories de préoccupation quant à la formation
selon l'année de fin d'études*



Comme nous l'avons vu à la section 2.2, qui traitait du regard que portent les diplômés sur leur milieu professionnel à partir de la formation reçue, le problème d'avoir à pénétrer dans un milieu perçu comme «un cercle fermé» est au centre des préoccupations exprimées.

A l'inverse, puisqu'il s'agit maintenant pour les diplômés d'évaluer le conservatoire à la lumière de leur expérience professionnelle, nous pouvons fonder l'analyse des commentaires sur la topique correspondante. En effet, quelle que soit la catégorie dans laquelle les commentaires se retrouvent, il se dégage une constante dans la manière de poser les problèmes: à savoir, *le Conservatoire contre le monde extérieur*.

Cette façon d'envisager une situation institutionnelle n'est ni nouvelle, ni - encore moins - exclusive au Conservatoire d'Art Dramatique. Toute institution d'enseignement est par sa nature même un "monde à part". Mais il importe de remarquer que cette préoccupation varie au long des années de promotion: une lecture de la classification chronologique des réponses effectuée au préalable par l'équipe du CADM montre que plus la promotion est récente, plus le grief selon lequel le Conservatoire est "coupé du monde" prend de l'ampleur.

«Éviter le phénomène du vase clos»; l'école est «trop repliée sur elle-même, peu en contact avec les autres écoles de théâtre, pas en contact avec les réalités du métier (...)» (CADM, 1970). «Nous n'avons pas été préparés à la réalité de ce métier» (CADM 1971). «Ouverture sur le milieu, ses contraintes et une attitude moins méprisante envers ce dernier» (CADQ 1981); «Laisser les portes ouvertes!» (CADQ, 1982) «Manque de professeurs invités de l'extérieur. Un vase trop clos n'aide pas l'intégration des étudiants sur le marché du travail» (CADQ, 1984) «Ne pas considérer uniquement l'enseignement mais aussi la réalité du milieu» (CADM, 1991).

Cette façon de voir est tout à fait perceptible dans la manière dont sont formulés bon nombre de commentaires, suggestions ou critiques portant sur *l'actualisation de l'enseignement*.

Il faut *«faire du Conservatoire une véritable école d'art dramatique (plutôt qu'une école de théâtre) où l'on apprend à jouer, où l'on apprend un métier, où l'on apprend des techniques, des méthodes, un savoir adapté au monde d'aujourd'hui, aux réalités du marché...»* (CADM 1975); *«Je n'avais pas l'essentiel (...) pour pratiquer mon métier»* (CADQ 1975); *«L'art, la création, le théâtre sont des phénomènes en mouvement qui ne doivent pas être contraints par des règles immuables»* (CADM, 1984)

«Jamais ma formation ne m'a fait approcher la réalité de la pratique théâtrale d'une compagnie de théâtre.» (CADM, 1959). *«Nous n'avons pas été préparés à la réalité de ce métier. »* (CADM 1971).

Et c'est dans cette perspective qu'il faut insister davantage sur les "disciplines" que nous avons classées sous la rubrique "statut de l'artiste": *«apprendre à l'élève la réalité de la vie de comédien lorsqu'il sortira de l'école»* (CADM 1970); *«ne pas enseigner du rêve»* (CADM 1971); *«préparation insuffisante au marché du travail et à la gestion et l'organisation d'une carrière»* (CADM 1977); *«Préparez les gens à vendre leurs services!»* (CADM 1978); *«Manque d'information sur le marché réel»* (CADQ 1980); *«Si l'on désire former des acteurs qui seraient aptes à survivre dans la société québécoise, il faut prendre en forte considération la dimension "homme ou femme d'affaires" (...)»* (CADM 1981). *«Comment performer lors d'auditions»* (CADQ 1988); *«J'ajouterais des cours de gestion pour rendre nos artistes plus autonomes et réalistes face au métier»* (CADM 1989)

Pour les mêmes raisons, les diplômés se plaignent de ne pas avoir reçu une formation suffisamment spécialisée:

«Même si le Conservatoire se voulait une école de préparation principalement pour la scène, il n'y avait aucune préparation pour les autres domaines (cinéma, télévision, radio, publicité, doublage) où on fait notre argent pour vivre». (CADM 1975).

Enfin, un examen attentif des commentaires permet de dégager un lien, assez souvent effectué par les répondants, entre les commentaires portant sur le besoin d'actualiser l'enseignement et la question de la permanence des professeurs.

«Que le Conservatoire s'ouvre d'avantage sur le monde extérieur. Qu'il se rapproche du milieu et donne les outils nécessaires pour intégrer les étudiants à la jungle artistique.» Ce commentaire (CADM 1987) résume le souhait du plus grand nombre. Or, plus les promotions sont récentes, plus la permanence des enseignants est pointée du doigt comme le principal obstacle à ce rapprochement avec le "monde réel". La raison en est *«que les professeurs ne sont pas actifs professionnellement»* (CADM 1987) *«le manque de passion de certains professeurs, lié à la permanence et à l'habitude qui s'installe inévitablement»*. *«J'ai étudié avec des professeurs n'ayant aucun lien avec la pratique; le système de la permanence est à la base de cette carence»* (CADM 1979).

Il importe aux yeux des répondants d'avoir des enseignants actifs dans le métier car *«une école d'art doit être en continuel mouvement, en changement. La création demande de risquer, d'être dans un certain déséquilibre. Il est important d'avoir des professeurs actifs dans le métier! afin de se ressourcer et de nourrir les étudiants de nouveau.»* (CADM 1986) *«La permanence dans l'enseignement des arts est un non-sens. L'art est mouvement, on ne joue plus aujourd'hui comme il y a vingt ans»*. (CADM 1973). *«Je crois qu'il est essentiel pour l'école d'avoir une rotation au niveau du personnel enseignant. Il est très important que les professeurs soient actifs dans le milieu théâtral»* (CADM 1990) *«Éliminer la permanence des professeurs pour continuellement régénérer le potentiel enseignant. Les étudiants seront alors "coachés" par des professeurs plus vivants et surtout, encore actifs dans le métier.»* (CADM 1984)

La plupart des répondants qui critiquent la permanence des enseignants, ou réclament son abolition, le font dans une perspective bien précise. Ils y voient un moyen de *«développer les moyens qui permettraient aux étudiants de s'introduire dans le milieu théâtral à la fin de leurs études. Ne pas considérer uniquement l'enseignement mais aussi la réalité du milieu.»* (CADM 1991). *«Un meilleur échange avec le milieu réel (le monde qui travaille). Éviter le phénomène du vase clos.»* (CADM 1988). *«travailler avec des professionnels du milieu - (...) établir un contact avant la sortie»* (CADM 1989)

A un niveau plus pratique, sont invoquées pour réclamer des professeurs actifs dans le milieu: *«Les autres écoles avaient plus de lieux avec de jeunes metteurs en scène susceptibles d'engager par la suite les comédiens qu'ils dirigeaient»* (CADM, 1975) *«Un manque de professeurs invités actifs dans le milieu (...). Je trouve important que le professeur s'occupant des scènes d'audition soit un metteur en scène actif et pouvant par la suite engager ces mêmes étudiants comme comédiens dans les productions.»* (CADM 1981).

Et encore:

«Ce qui affaiblit le Conservatoire c'est la permanence des professeurs d'interprétation» (CADM 1984). *«Ne pas avoir de professeurs qui sont là pour la vie»* (CADM, 1972) *«Abolir la permanence des professeurs afin que le directeur puisse remplir un véritable rôle de directeur artistique et que l'enseignement soit dispensé par ceux qui font le théâtre actuellement, et non par ceux qui le faisaient hier»* (CADM 1991). *«Je comprends que le personnel enseignant ait recherché la sécurité d'emploi. Cependant la permanence me semble, pour les élèves, comporter des inconvénients. Il y a beaucoup d'intérêt, au moins à la phase ultime de préparation, d'entrer en contact avec une diversité d'approche, de méthodes de travail, de conceptions de l'art dramatique»* (CADQ 1965) *«Il faudrait que le travail soit plus périlleux pour ceux qui enseignent à plein temps dans ce genre d'institution»* (CADM 1972).

D'un examen attentif des commentaires, il ressort ceci: le Conservatoire d'art dramatique est un monde «*en vase clos*». Cette perception s'est accentuée au cours de la dernière décennie. A ce sujet de nombreuses critiques en ce sens se font entendre, notamment à l'effet que la formation reçue au Conservatoire n'est pas suffisamment actualisée, adaptée aux réalités du milieu. Une telle adaptation demanderait, en particulier, que l'on dispense une formation sur la manière de gérer sa carrière et de "faire son chemin" dans le milieu théâtral. Et enfin, le fait que les enseignants ne fassent pas eux-mêmes partie du milieu pour lequel ils préparent les étudiants est perçu comme la principale cause de l'isolement du Conservatoire.

ANNEXE:
RAPPORT MÉTHODOLOGIQUE

Le questionnaire postal auto-administré a été envoyé par la direction du Conservatoire à 472 étudiants et a généré 170 réponses, soit un taux de réponse brut de 36%.

Le questionnaire téléphonique a été construit à partir de questions-clés du précédent et destiné à vérifier la validité des résultats obtenus par le questionnaire précédent, d'une part, et d'autre part à mesurer l'écart entre ceux qui ont répondu à l'enquête postale et ceux qui ne l'ont pas fait. Cette enquête d'appoint a eu lieu du 21 au 23 mars.

Les résultats ont été les suivants:

N'avaient pas reçu le questionnaire postal:	25
Avaient reçu le questionnaire mais n'y avaient pas répondu:	83
Avaient reçu le questionnaire et y avaient répondu:	89
TOTAL	197

Le tableau ci-contre illustre les correspondances entre les questions de l'un et de l'autre instrument.

C'est au plan des salaires que se manifeste la différence la plus importante. Les personnes dont les revenus sont les plus élevés - et dont l'agenda est le plus chargé - sont les plus difficiles à contacter par téléphone.

TÉLÉPHONIQUE**POSTAL****institution d'origine**

CADQ

34%

30%

CADM

66%

70%

année de fin d'études

1956-1970

22%

21%

1971-1980

36%

39%

1981-1991

42%

40%

membre de l'union des artistes

92%

93%

travail relié à la formation

85%

78%

revenu en 1991

moins de 20 000

45%

65%

de 20 à 30 000

20%

10%

de 30 à 40 000

9%

11%

de 40 à 50 000

5%

2%

50 000 et plus

21%

12%

opinion sur la formation globale

excellente

50%

52%

moyenne

50%

48%

faible

--

--

ANNEXE
QUESTIONNAIRE POSTAL

Conservatoire d'art dramatique
QUESTIONNAIRE

1) J'ai terminé mes études au

- () Conservatoire de Québec en 19 ____
() Conservatoire de Montréal en 19 ____

2) Je suis membre ou stagiaire de l'Union des artistes.

- () oui () non

3) Je travaille régulièrement dans au moins un des secteurs suivants : théâtre, autogestion, cinéma, télévision, annonces publicitaires, doublage, enseignement de l'art dramatique ?

- () oui () non

Si vous avez répondu non, veuillez mentionner la principale raison pour l'abandon de ces pratiques et passer à la question no. 10

- () réorientation professionnelle
() manque de travail et incapacité à gagner ma vie
() manque de motivation
autre raison : _____

4) Au cours des cinq dernières années, j'ai surtout travaillé dans trois des secteurs suivants (numéroter 1 à 3 selon l'importance)

	1987	1988	1989	1990	1991
théâtre	()	()	()	()	()
autogestion	()	()	()	()	()
cinéma	()	()	()	()	()
télévision	()	()	()	()	()
annonces publi-					
citaires	()	()	()	()	()
doublage	()	()	()	()	()
enseignement de					
l'art dramatique	()	()	()	()	()

- 5) Au cours des cinq dernières années, j'ai refusé de travailler dans un des secteurs mentionnés à la question précédente

() oui () non

Si oui, lequel _____

Si vous avez répondu oui, indiquer la principale raison

- () agenda trop chargé
 () manque de motivation (absence d'intérêt)
 () rémunération insuffisante
 () autre raison : _____

- 6) Au cours des cinq dernières années, le revenu provenant de mes activités professionnelles s'établissait entre

	1987	1988	1989	1990	1991
0 - 10 000 \$	()	()	()	()	()
10 - 20 000	()	()	()	()	()
20 - 30 000	()	()	()	()	()
30 - 40 000	()	()	()	()	()
40 - 50 000	()	()	()	()	()
50 000 et plus	()	()	()	()	()

- 7) Au cours des cinq dernières années, j'ai eu recours à une aide financière provenant de

	1987	1988	1989	1990	1991
conjoint	()	()	()	()	()
parents	()	()	()	()	()
amis	()	()	()	()	()
bourses	()	()	()	()	()
bien-être					
social	()	()	()	()	()
assurance-					
chômage	()	()	()	()	()

- 8) Auriez-vous été prêt à travailler en région éloignée pour une compagnie de théâtre professionnel à la fin de vos études au Conservatoire

() oui () non

Preciser _____

- 9) Votre formation vous suggère-t-elle des changements à apporter dans la programmation, la diffusion et l'organisation des compagnies de théâtre professionnel ?

- 10) Comment appréciez-vous la formation reçue au Conservatoire - globalement ?

() excellente () moyenne () faible

- pour toutes les disciplines enseignées

jeu	()	excellente	()	moyenne	()	faible
voix	()		()		()	
diction	()		()		()	
phonétique	()		()		()	
mouvement	()		()		()	
dramaturgie	()		()		()	

- 11) Comparativement à la formation dispensée par une autre école de formation en théâtre, considérez-vous l'enseignement reçu au Conservatoire

() supérieure : () égale () inférieure

Préciser

- 12) Assistez-vous aux activités (exercices pédagogiques, ateliers, cours en formation continue) du Conservatoire

() régulièrement () à l'occasion () jamais

- 13) Etes-vous membre de l'Association des anciens et anciennes du Conservatoire

() oui () non

pourquoi

14) Croyez-vous que le Conservatoire doit

- () être maintenu tel qu'il est aujourd'hui (un service du ministère des Affaires culturelles)
- () être juridiquement autonome (société publique)
- () être intégré à une institution de type universitaire
- () être aboli

15) Votre principale critique concernant la formation reçue au Conservatoire

16) Votre suggestion concernant l'élément que vous considérez le plus important à changer, à développer ou à ajouter à la formation dispensée par le Conservatoire d'art dramatique

17) Tout autre commentaire que vous croyez utile

ANNEXE
QUESTIONNAIRE TÉLÉPHONIQUE

CADQ ☐
 CADM ☐
ANNÉE: 19 TÉL:

Bonjour, est-ce que je peux parler à XXX? Mon nom est XXX de Jolicoeur et associés. Je vous appelle au nom du Conservatoire d'art dramatique.

- A. Dans le cadre d'un sondage sur la qualité de l'enseignement, le Conservatoire a fait parvenir il y a quelques mois un questionnaire à tous les anciens étudiants.

Avez-vous reçu ce questionnaire?	oui	1	
	non	2	→ 1

- B. L'avez-vous complété et retourné?
- | | | |
|-----------|---|-------|
| oui | 1 | → fin |
| non | 2 | |

J'aurais quelques questions à vous poser.

1. Êtes-vous membre ou stagiaire de l'Union des Artistes?
- | | |
|--------------|---|
| Oui | 1 |
| Non | 2 |
| NSP/PR | 9 |

2. Travaillez-vous régulièrement dans au moins un des secteurs suivants: théâtre, autogestion, cinéma, télévision, annonces publicitaires, doublage, enseignement de l'art dramatique?
- | | |
|--------------|---|
| Oui | 1 |
| Non | 2 |
| NSP/PR | 9 |

3. En 1991, le revenu provenant de vos activités professionnelles s'établissait...
- | | |
|--------------------------------|---|
| ... à moins de 20 000 | 1 |
| ... entre 20 et 29 999 | 2 |
| ... entre 30 et 39 999 | 3 |
| ... entre 40 et 49 999 | 4 |
| ... ou à 50 000 et plus? | 5 |
| NSP/PR | 9 |

4. Globalement, considérez-vous la formation que vous avez reçue au Conservatoire comme excellente, moyenne ou faible?
- | | |
|------------------|---|
| Excellente | 1 |
| Moyenne | 2 |
| Faible | 3 |
| NSP/PR | 9 |

MERCI DE VOTRE COOPÉRATION

5. Date de l'entrevue
6. Nom / code de l'intervieweur

QUESTIONS SOULEVÉES LORS DE
DE L'ÉTUDE DES CRÉDITS BUDGÉTAIRES
DU MINISTÈRE DES AFFAIRES CULTURELLES
POUR L'ANNÉE FINANCIÈRE 1992-1993

Question: Concernant le développement général du Vieux-Port de Québec, on demande une copie des lettres que la ministre a transmises aux différentes autorités.

M. Garon (Lévis)

Question: Concernant le développement général du Vieux-Port de Québec, on demande une copie des études et des évaluations qui ont été faites.

M. Libman (D'Arcy-McGee)

Question: Concernant les bibliothèques centrales de prêt, on demande une copie de l'étude comparative du financement des bibliothèques.

M. Messier (Saint-Hyacinthe)

Question: Concernant les bibliothèques centrales de prêt, on demande une étude comparative de l'état des bibliothèques dans des municipalités de taille identique. Cette question fait référence au document suivant: Recueil des statistiques des bibliothèques publiques.

M. Boulerice (Sainte-Marie-Saint-Jacques)

Question: Concernant les finissants des conservatoires, on demande une copie de l'étude dressant un portrait socio-économique des finissants des conservatoires d'art dramatique.

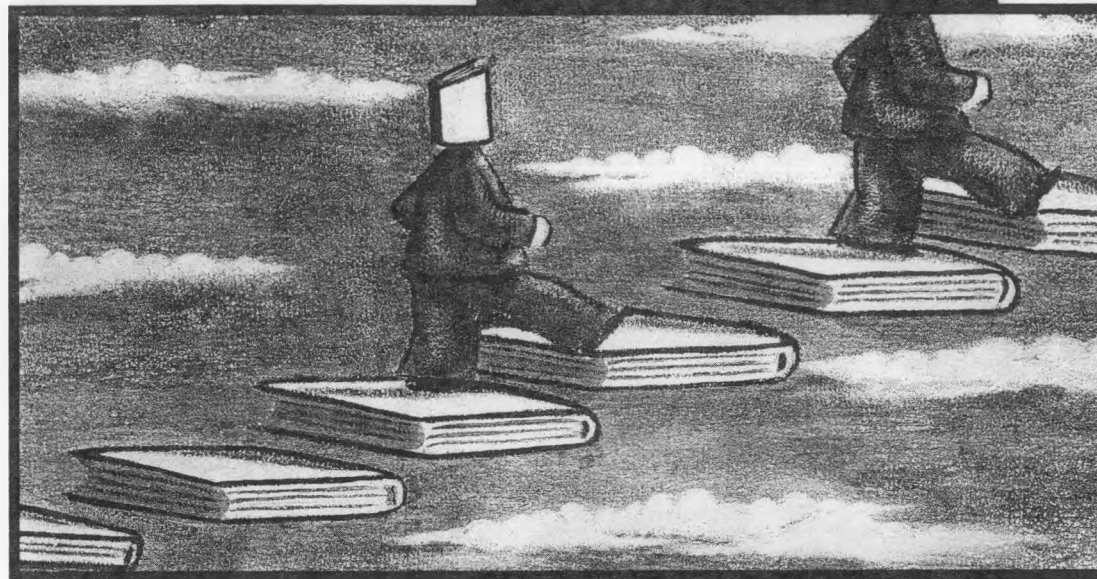
M. Boulerice (Sainte-Marie-Saint-Jacques)

Question: Concernant le Festival de Lanaudière, on demande une copie de la liste des personnes composant le conseil d'administration.

M. Boulerice (Sainte-Marie-Saint-Jacques)

BIBLIOTHÈQUES PUBLIQUES

STATISTIQUES 1990



La bibliothèque publique
est le principal moyen
de donner à tous
libre accès au trésor
des pensées et
des idées humaines
et aux créations
de l'imagination de
l'homme.

UNESCO, 1949

P R É S E N T A T I O N

Recherche et rédaction :

Andrée Meunier
Jacques Morrier
Denys Munger
André Paradis

Direction du livre,
de la lecture et des
bibliothèques publiques

Conception de la page couverture :

André Latulippe
Direction des
communications

Dépôt légal :
4^e trimestre 1991

Bibliothèque nationale du
Québec

ISBN : 2-550-22484-1

Ministère des Affaires
culturelles, 1991

La présente édition des statistiques des bibliothèques publiques du Québec a été préparée à partir des données de 1990 des municipalités et de celles de l'année financière 1990-1991 des bibliothèques centrales de prêt et du ministère des Affaires culturelles. Les quatre premiers tableaux généraux présentent les données des bibliothèques publiques autonomes, des bibliothèques centrales de prêt et des autres bibliothèques. Les tableaux qui suivent rassemblent successivement les données de chaque type de bibliothèque.

Pour la première fois cette année, les statistiques tiennent compte des dépenses locales des bibliothèques affiliées aux bibliothèques centrales de prêt. De plus, dans les tableaux intitulés «autres données», nous avons ajouté des informations sur les bénévoles qui travaillent dans les bibliothèques.

Quelques observations se dégagent de ces statistiques relativement à l'état du développement des bibliothèques publiques du Québec. Le réseau comprend maintenant 150 bibliothèques publiques autonomes desservant 70,2 pour 100 de la population totale et 780 bibliothèques affiliées desservant 18 pour 100 de la même population. Quant à la population non encore desservie (11,8 pour 100), elle se retrouve dans 32 municipalités de plus de 5 000 habitants et 572 municipalités de moins de 5 000 habitants.

Par ailleurs, si l'on compare les chiffres des deux dernières années, on constate que les dépenses totales réelles des bibliothèques autonomes sont passées de 96 356 197 \$ en 1989 à 107 805 629 \$ en 1990, ce qui représente une augmentation de 11,9 pour 100. Quant aux dépenses totales des bibliothèques centrales de prêt, elles étaient de 10 159 826 \$ en 1989-1990 et s'établissent à 10 975 528 \$ en 1990-1991, ce qui représente une augmentation de 8 pour 100. En ce qui concerne le nombre de prêts pour l'ensemble du réseau, il est de 29 700 685, c'est-à-dire 5,9 pour 100 de plus que l'année précédente.

TABLE DES MATIÈRES

Signification des abréviations utilisées	5
--	---

DONNÉES GLOBALES

Tableau I : Sommaire et comparaisons	9
Tableau II : Desserte	10
Tableau III : Statistiques générales	11
Tableau IV : Statistiques financières	12

BIBLIOTHÈQUES MUNICIPALES AUTONOMES

Tableau V : Sommaire	15
Tableau VI : Statistiques par catégories de population - sommaire	16
Tableau VII : Revenus et dépenses par catégories de population - sommaire	17
Tableau VIII : Statistiques par régions - sommaire	18
Tableau IX : Revenus et dépenses par régions - sommaire	19
Tableau X : Statistiques par catégories de population	20
Tableau XI : Revenus et dépenses par catégories de population	27
Tableau XII : Statistiques par régions	35
Tableau XIII : Revenus et dépenses par régions	51
Tableau XIV : Autres données	67

BIBLIOTHÈQUES CENTRALES DE PRÊT

Tableau XV : Statistiques générales	71
Tableau XVI : Statistiques financières	72
Tableau XVII : Bibliothèques affiliées	73
Tableau XVIII: Autres données	74

AUTRES BIBLIOTHÈQUES

Renseignements sur la Magnétothèque	77
-------------------------------------	----

SIGNIFICATION DES ABRÉVIATIONS UTILISÉES

Abonn. journ. et pér.	: nombre d'abonnements aux journaux et périodiques
Bibl.	: nombre de bibliothécaires en équivalent à plein temps
E.P.T.	: nombre d'employés(es) en équivalent à plein temps; on compte 1 750 heures par employé(e)
Éval.	: évaluation
Hab.	: habitants
Heures d'ouv. sem.	: nombre d'heures d'ouverture par semaine
M.C.	: mètres carrés
Pop.	: population

DONNÉES GLOBALES

DONNÉES GLOBALES
TABLEAU I : SOMMAIRE ET COMPARAISONS

STATISTIQUES GÉNÉRALES			STATISTIQUES FINANCIÈRES		
	1989	1990		1989	1990 (1)
POPULATION DU QUÉBEC	6 540 406	6 897 016	REVENUS		
POPULATION DESSERVIE	5 785 815	6 081 644	CONTRIBUTIONS MUNICIPALES	79 169 968 \$	92 970 143 \$
% DE LA POPULATION DESSERVIE	88,5	88,2	% DES REVENUS	73,6	75,7
NOMBRE DE BIBLIOTHÈQUES	926	930	CONTRIBUTIONS PAR TÊTE	13,68 \$	15,29 \$
NOMBRE DE MUNICIPALITÉS DESSERVIES	1 036	1 032	SUBVENTIONS	22 407 813 \$	22 560 830 \$
NOMBRE D'USAGERS	1 499 375	1 615 341	% DES REVENUS	20,8	18,4
% D'USAGERS INSCRITS	25,9	26,6	SUBVENTIONS PAR TÊTE	3,87 \$	3,71 \$
NOMBRE DE LIVRES	11 860 836	12 264 583	AUTRES REVENUS	6 019 259 \$	7 256 370 \$
LIVRES PAR TÊTE	2,05	2,02	% DES REVENUS	5,6	5,9
NOMBRE DE PRÊTS	29 039 730	29 700 685	TOTAL DES REVENUS	107 597 040 \$	122 787 343 \$
PRÊTS PAR TÊTE	4,8	4,9	DÉPENSES		
NOMBRE D'EMPLOYÉS ÉQUIVALENT À PLEIN TEMPS	1 961	2 081,2	PERSONNEL	58 598 919 \$	66 038 698 \$
NOMBRE DE BIBLIOTHÉCAIRES	263	274,1	% DES DÉPENSES	54,4	53,8
			DOCUMENTS	19 362 379 \$	21 139 693 \$
			% DES DÉPENSES	18,0	17,2
			AUTRES	29 685 020 \$	35 558 390 \$
			% DES DÉPENSES	27,6	29,0
			TOTAL DES DÉPENSES	107 646 318 \$	122 736 781 \$
			TOTAL PAR TÊTE	18,60 \$	20,18 \$

(1) Comprend les revenus et dépenses des bibliothèques affiliées.

DONNÉES GLOBALES
TABLEAU II : DESSERTE

TYPE DE MUNICIPALITÉS	5000 HABITANTS ET PLUS		MOINS DE 5000 HABITANTS		TOTAL		
	NOMBRE DE MUNICIPALITÉS	POPULATION (1)	NOMBRE DE MUNICIPALITÉS	POPULATION	NOMBRE DE MUNICIPALITÉS	POPULATION	% DE POPULATION TOTALE
MUNICIPALITÉS AVEC BIBLIOTHÈQUE SUBVENTIONNÉE DIRECTEMENT (2)	137	4 774 618	19	67 360	156	4 841 978	70,2
MUNICIPALITÉS AVEC BIBLIOTHÈQUE AFFILIÉE A UNE BCP	23	150 100	853	1 089 566	876	1 239 666	18,0
MUNICIPALITÉS SANS BIBLIOTHÈQUE	32	269 330	572	546 042	604	815 372	11,8
TOTAL	192	5 194 048	1 444	1 702 968	1 636	6 897 016 (3)	100,0

(1) Selon le décret 1673-90 du 5 décembre 1990.

(2) Bibliothèque unique, intermunicipale ou desservie selon un protocole d'entente.

(3) La population totale inclut celle des réserves indiennes des territoires non organisés et des villages Cris, Naskapis et nordiques.

DONNÉES GLOBALES

TABLEAU III : STATISTIQUES GÉNÉRALES

	NOMBRE	POPULATION (1)		USAGERS		LIVRES		PRÊTS		EMPLOYÉS E.P.T.	
		DESSERVIE	%	NOMBRE	%	NOMBRE	PAR TÊTE	NOMBRE	PAR TÊTE	NOMBRE	BIBLIO-THÉCAIRES
BIBLIOTHÈQUES MUNICIPALES (2)	150	4 841 978	79,6	1 292 455	26,7	10 256 861	2,12	24 810 401	5,1	1 931,2	251,1
BIBLIOTHÈQUES CENTRALES DE PRÊT(3)	11	1 239 666	20,4	317 722	26,0	2 007 722	1,62	4 890 284	3,9	136	23
AUTRES BIBLIOTHÈQUES	1	--	--	5 164	--	--	--	--	--	14	--
TOTAL	162	6 081 644	100,0	1 615 341	26,6	12 264 583	2,02	29 700 685	4,9	2 081,2	274,1

(1) La population du Québec, selon le décret 1673-90 du 5 décembre 1990, est de 6 897 016 habitants.

(2) Les bibliothèques municipales autonomes desservent 156 municipalités.

(3) Le réseau des bibliothèques centrales de prêt comprend 780 bibliothèques et 876 municipalités.

DONNÉES GLOBALES
TABLEAU IV : STATISTIQUES FINANCIÈRES

	REVENUS				DÉPENSES							
	CONTRIBUTIONS MUNICIPALES		SUBVENTIONS		PERSONNEL		DOCUMENTS		AUTRES		TOTAL	PAR TÊTE
	MONTANT	PAR TÊTE	MONTANT	PAR TÊTE	MONTANT	%	MONTANT	%	MONTANTS	%		
BIBLIOTHÈQUES MUNICIPALES	87 691 948	18,11	15 097 730 (2)	3,12	60 023 110	55,7	17 709 857	16,4	30 072 662	27,9	107 805 629	22,26
BIBLIOTHÈQUES CENTRALES DE PRÊT	2 320 692 (1)	1,87	7 163 100	5,78	4 821 629	43,9	3 038 171	27,7	3 115 728	28,4	10 975 528	8,85
BIBLIOTHÈQUES AFFILIÉES (3)	2 957 503	2,67	--	--	854 124	27,0	391 665	12,4	1 915 493	60,6	3 161 282	2,86
AUTRES BIBLIOTHÈQUES	--	--	300 000	--	339 835	42,8	--	--	454 507	57,2	794,342	
TOTAL	92 970 143	15,29	22 560 830	3,71	66 038 698	53,8	21 139 693	17,2	35 558 390	29,0	122 736 781	20,18

(1) Cotisations versées aux bibliothèques centrales de prêt par les municipalités affiliées.

(2) Subventions dépensées en 1990, lesquelles ne correspondent pas nécessairement aux subventions réellement versées par le Ministère pendant l'année financière 1990-1991.

(3) Revenus et dépenses locales excluant les cotisations aux bibliothèques centrales de prêt.

Données basées sur les états financiers de 686 bibliothèques.

BIBLIOTHÈQUES MUNICIPALES AUTONOMES

BIBLIOTHÈQUES MUNICIPALES AUTONOMES

TABLEAU V: SOMMAIRE

STATISTIQUES 1990		REVENUS ET DÉPENSES 1990	
POPULATION DESSERVIE	4 841 978	REVENUS	
EMPLOYÉS ÉQUIVALENT PLEIN TEMPS		CONTRIBUTIONS MUNICIPALES	87 691 948
NOMBRE	1 931,2	CONTRIBUTIONS MUNICIPALES PAR TÊTE	18,11
POPULATION PAR EMPLOYÉ	2 507	SUBVENTIONS	15 097 730
BIBLIOTHÉCAIRES	251,1	AUTRES REVENUS	5 059 973
POPULATION PAR BIBLIOTHÉCAIRE	19 283	DÉPENSES	
LOCAL		PERSONNEL	: - MONTANT 60 023 110
ESPACE EN MÈTRES CARRÉS	177 970		: - POURCENTAGE 55,7
ESPACE PAR 1000 HABITANTS	36,8	LIVRES	: - MONTANT 15 218 565
% D'ATTEINTE DE LA NORME	64,2		: - POURCENTAGE 14,1
USAGERS INSCRITS		AUTRES DOCUMENTS	: - MONTANT 2 491 292
NOMBRE	1 292 455		: - POURCENTAGE 2,3
% DE LA POPULATION	26,7	LOCAL	: - MONTANT 16 556 151
LIVRES			: - POURCENTAGE 15,4
NOMBRE	10 256 861	DÉPENSES DIVERSES	: - MONTANT 13 516 511
PAR TÊTE	2,12		: - POURCENTAGE 12,5
PRÊTS		DÉPENSES TOTALES	107 805 629
NOMBRE	24 810 401	DÉPENSES PAR TÊTE	22,26
PAR TÊTE	5,1		
ABONNEMENTS AUX JOURNAUX ET PÉRIODIQUES	25 349		
HEURES D'OUVERTURE PAR SEMAINE (moyenne)	36		

BIBLIOTHÈQUES MUNICIPALES AUTONOMES

TABLEAU VI: STATISTIQUES 1990 PAR CATÉGORIES DE POPULATION - SOMMAIRE

CATÉGORIES	POPULATION (1)	EMPLOYÉS E.P.T.		USAGERS		ABONN. JOURN. ET PÉR.	LIVRES		PRÊTS		HEURES D'OUV. SEM.	LOCAL	
		NOMBRE	BIBL.	NOMBRE	% POP.		NOMBRE	PAR TÊTE	NOMBRE	PAR TÊTE		ESPACE EN M. C.	ESPACE /NORME
50 000 habitants et plus	2 852 018	1 103,7	141,4	650 793	22,8	12 627	5 686 266	1,99	13 291 162	4,66	54,4	96 930	65 %
25 000 à 49 999 habitants	781 500	324,7	47,5	265 340	34,0	4 720	1 547 894	1,98	4 633 478	5,93	48,9	28 409	61 %
10 000 à 24 999 habitants	914 400	377,6	46,9	293 950	32,1	5 854	2 237 954	2,45	5 236 410	5,73	34,1	38 439	65 %
5 000 à 9 999 habitants	235 860	92,2	14,3	59 837	25,4	1 660	568 434	2,41	1 269 391	5,38	24,6	11 671	60 %
Moins de 5 000 habitants	58 200	33,0	1,0	22 535	38,7	488	216 313	3,72	379 960	6,53	24,0	2 521	59 %
TOTAL (ou moyenne)	4 841 978	1 931,2	251,1	1 292 455	26,7	25 349	10 256 861	2,12	24 810 401	5,12	36,2	177 970	64 %

(1) Selon le décret 1673-90 du 5 décembre 1990.

BIBLIOTHÈQUES MUNICIPALES AUTONOMES

TABLEAU VII: REVENUS ET DÉPENSES 1990 PAR CATÉGORIES DE POPULATION - SOMMAIRE

CATÉGORIES	REVENUS					DÉPENSES						
	CONTRIBUTIONS MUNICIPALES			SUBVENTIONS (1)	AUTRES REVENUS	PERSONNEL	LOCAL	LIVRES	AUTRES DOCUMENTS	AUTRES	TOTAL	PAR TÊTE
	MONTANT	/100 \$ ÉVAL.	PAR TÊTE									
50 000 habitants et plus	55 166 885	0,049	19,34	8 349 726	2 625 285	37 039 956	11 013 465	7 803 467	1 540 258	8 766 249	66 163 395	23,20
25 000 à 49 999 habitants	13 774 082	0,050	17,63	2 542 186	983 804	9 935 500	2 111 914	2 848 384	458 490	1 930 643	17 284 931	22,12
10 000 à 24 999 habitants	14 814 311	0,041	16,20	3 036 886	965 109	10 595 540	2 520 893	3 390 106	349 413	1 904 117	18 760 069	20,52
5 000 à 9 999 habitants	3 265 308	0,050	13,84	1 034 571	382 200	1 975 817	773 932	1 007 131	112 447	810 950	4 680 277	19,84
moins de 5 000 habitants	671 362	0,020	11,54	134 361	103 575	476 297	135 947	169 477	30 684	104 552	916 957	15,76
TOTAL (ou moyenne)	87 691 948	0,047	18,11	15 097 730	5 059 973	60 023 110	16 556 151	15 218 565	2 491 292	13 516 511	107 805 629	22,26

(1) Il s'agit des subventions dépensées en 1990, lesquelles ne correspondent pas nécessairement aux subventions réellement versées par le Ministère pendant l'année financière 1990-1991.

BIBLIOTHÈQUES MUNICIPALES AUTONOMES
TABLEAU VIII: STATISTIQUES 1990 PAR RÉGIONS - SOMMAIRE

RÉGIONS	POPULATION (1)	EMPLOYÉS E.P.T.		USAGERS		ABONN. JOURN. ET PÉR.	LIVRES		PRÊTS		HEURES D'OUV. SEM.	LOCAL	
		NOMBRE	BIBL.	NOMBRE	% POP.		NOMBRE	PAR TÊTE	NOMBRE	PAR TÊTE		ESPACE EN M. C.	ESPACE /NORME
01: Bas-Saint-Laurent	64 800	26,3	2,1	24 050	37,1	410	139 095	2,15	429 168	6,62	39,4	2 092	48 %
02: Saguenay-Lac-Saint-Jean	222 510	39,3	4,0	48 404	21,8	832	348 163	1,56	816 282	3,67	26,5	5 479	40 %
03: Québec	446 710	152,3	14,0	107 980	24,2	2 473	794 171	1,78	2 824 376	6,32	34,0	18 820	79 %
04: Mauricie-Bois-Francs	251 340	67,8	9,0	38 655	15,4	1 469	520 831	2,07	999 861	3,98	27,7	10 524	65 %
05: Estrie	124 418	41,1	5,2	17 428	14,0	633	190 091	1,53	558 554	4,49	27,2	4 972	64 %
06: Montréal	1 765 380	864,0	147,0	438 554	24,8	9 252	4 499 867	2,55	8 141 893	4,61	56,6	74 855	79 %
07: Outaouais	192 500	69,5	6,1	55 131	28,6	885	379 938	1,97	902 760	4,69	41,8	6 314	58 %
08: Abitibi-Témiscamingue	75 200	24,9	2,0	12 643	16,8	402	187 367	2,49	540 622	7,19	39,5	2 741	56 %
09: Côte-Nord	60 860	24,3	2,0	20 223	33,2	472	136 833	2,25	413 236	6,79	40,9	1 553	42 %
11: Gaspésie-Iles-de-la-Mad.	13 070	5,0	1,0	2 037	15,6	94	22 044	1,69	29 948	2,29	26,8	878	78 %
12: Chaudière-Appalaches	106 020	30,3	2,0	18 742	17,7	323	162 985	1,54	379 192	3,58	20,4	1 972	41 %
13: Laval	313 500	134,9	9,0	75 337	24,0	1 760	550 543	1,76	1 804 631	5,76	57,0	7 985	50 %
14: Lanaudière	154 080	45,8	5,0	49 688	32,2	719	202 424	1,31	691 930	4,49	34,8	2 876	31 %
15: Laurentides	226 970	117,4	9,0	89 188	39,3	1 422	486 706	2,14	1 358 514	5,99	35,0	9 834	63 %
16: Montérégie	824 620	288,3	33,7	294 395	35,7	4 203	1 635 803	1,98	4 919 434	5,97	33,4	27 075	53 %
TOTAL (ou moyenne)	4 841 978	1 931,2	251,1	1 292 455	26,7	25 349	10 256 861	2,12	24 810 401	5,12	36,2	177 970	64 %

(1) Selon le décret 1673-90 du 5 décembre 1990.

BIBLIOTHÈQUES MUNICIPALES AUTONOMES
TABLEAU IX: REVENUS ET DÉPENSES 1990 PAR RÉGIONS - SOMMAIRE

RÉGIONS	REVENUS					DÉPENSES						
	CONTRIBUTIONS MUNICIPALES			SUBVENTIONS (1)	AUTRES REVENUS	PERSONNEL	LOCAL	LIVRES	AUTRES DOCUMENTS	AUTRES	TOTAL	PAR TÊTE
	MONTANT	/100 \$ ÉVAL.	PAR TÊTE									
01: Bas-Saint-Laurent	1 018 271	0,059	15,71	155 994	63 973	735 152	133 161	163 546	27 887	178 492	1 238 238	19,11
02: Saguenay-Lac-Saint-Jean	2 198 856	0,036	9,88	373 786	118 428	1 461 352	471 663	382 560	56 059	319 519	2 691 153	12,09
03: Québec	7 179 348	0,051	16,07	1 076 660	799 378	4 156 977	2 347 938	1 020 715	132 075	1 440 378	9 098 083	20,37
04: Mauricie-Bois-Francs	2 794 787	0,044	11,12	644 734	257 451	2 034 951	511 209	644 713	82 966	423 133	3 696 972	14,71
05: Estrie	1 274 407	0,036	10,24	375 450	224 023	1 005 964	111 467	261 896	26 860	418 744	1 824 931	14,67
06: Montréal	42 262 734	0,048	23,94	6 030 767	1 367 614	28 834 122	7 715 486	5 295 376	1 498 626	6 299 780	49 643 390	28,12
07: Outaouais	2 609 832	0,040	13,56	406 932	133 938	2 095 753	249 047	404 876	76 832	324 194	3 150 702	16,37
08: Abitibi-Témiscamingue	835 110	0,037	11,11	156 380	252 352	644 198	149 320	176 781	18 130	254 588	1 243 017	16,53
09: Côte-Nord	1 125 818	0,053	18,50	180 424	70 533	855 625	153 306	183 556	32 963	154 818	1 380 268	22,68
10: Gaspésie-Îles-de-la-Mad.	139 730	0,056	10,69	87 718	26 410	65 705	30 541	82 278	8 358	62 415	249 297	19,07
12: Chaudière-Appalaches	857 135	0,029	8,08	355 695	118 674	671 740	134 808	336 581	48 753	138 332	1 330 214	12,55
13: Laval	7 128 520	0,061	22,74	1 520 415	148 259	4 362 441	1 565 533	1 708 813	99 985	1 060 422	8 797 194	28,06
14: Lanaudière	2 027 115	0,042	13,16	508 964	247 836	1 426 143	343 758	683 583	17 798	294 983	2 766 265	17,95
15: Laurentides	4 404 674	0,057	19,41	790 602	214 214	3 068 724	697 126	1 005 372	69 633	568 635	5 409 490	23,83
16: Montérégie	11 835 611	0,042	14,35	2 433 209	1 016 890	8 604 263	1 941 788	2 867 919	294 367	1 578 078	15 286 415	18,54
TOTAL (ou moyenne)	87 691 948	0,047	18,11	15 097 730	5 059 973	60 023 110	16 556 151	15 218 565	2 491 292	13 516 511	107 805 629	22,26

(1) Il s'agit des subventions dépensées en 1990, lesquelles ne correspondent pas nécessairement aux subventions réellement versées par le Ministère pendant l'année financière 1990-1991.

BIBLIOTHÈQUES MUNICIPALES AUTONOMES
TABLEAU X: STATISTIQUES 1990 PAR CATÉGORIES DE POPULATION
50 000 HAB. ET PLUS

MUNICIPALITÉS	POPULATION (1)	EMPLOYÉS E.P.T.		USAGERS		ABONN. JOURN. ET PÉR.	LIVRES		PRÊTS		HEURES D'OUV. SEM.	LOCAL	
		NOMBRE	BIBL.	NOMBRE	% POP.		NOMBRE	PAR TÊTE	NOMBRE	PAR TÊTE		ESPACE EN M. C.	ESPACE /NORME
Montréal	1 030 900	447,1	73,6	139 521	13,5	4 041	2 427 586	2,35	3 839 134	3,72	66,0	38 106	72 %
Laval	313 500	134,9	9,0	75 337	24,0	1 760	550 543	1,76	1 804 631	5,76	57,0	7 985	50 %
Québec	168 600	96,8	6,0	62 965	37,3	1 805	399 684	2,37	1 777 886	10,54	65,5	13 215	154 %
Longueuil	131 800	42,1	2,5	27 917	21,2	303	159 110	1,21	661 328	5,02	47,0	1 951	29 %
Montréal-Nord	89 000	37,6	2,0	33 724	37,9	243	195 498	2,20	574 401	6,45	66,0	2 418	51 %
Pierrefonds-Dollard-des-Ormeaux	87 800	33,3	5,4	41 038	46,7	368	104 414	1,19	445 503	5,07	66,0	1 858	40 %
Gatineau	85 100	18,0	2,0	18 361	21,6	270	97 682	1,15	299 471	3,52	55,0	1 301	29 %
Sherbrooke (2)	77 618	21,1	4,0	11 763	15,2	323	110 560	1,42	349 177	4,50	46,5	3 437	84 %
Saint-Léonard	77 100	37,9	5,1	30 780	39,9	334	162 593	2,11	236 211	3,06	62,0	5 574	136 %
La Salle	76 400	30,9	4,0	23 243	30,4	421	137 801	1,80	297 508	3,89	57,0	3 200	79 %
Saint-Hubert	73 400	18,6	2,0	40 948	55,8	302	123 302	1,68	395 849	5,39	45,0	1 017	26 %
Sainte-Foy	71 700	12,4	2,0	11 197	15,6	200	98 179	1,37	224 517	3,13	46,0	1 168	31 %
Charlesbourg	71 700	12,4	2,0	7 871	11,0	138	76 199	1,06	298 848	4,17	39,5	1 308	34 %
Saint-Laurent	68 700	34,5	7,1	12 120	17,6	444	150 887	2,20	286 669	4,17	67,0	2 355	65 %
Beauport	67 600	7,2	1,0	8 268	12,2	42	52 775	0,78	249 695	3,69	44,0	499	14 %
Brossard	64 200	25,0	4,7	32 745	51,0	264	145 481	2,27	380 894	5,93	53,0	2 308	68 %
Chicoutimi	64 100	6,5	1,0	19 484	30,4	194	64 796	1,01	191 843	2,99	40,0	554	16 %
Verdun	61 200	20,7	1,0	16 106	26,3	328	221 175	3,61	149 739	2,45	72,0	1 315	40 %
Hull	60 900	34,5	3,0	22 524	37,0	363	185 215	3,04	376 573	6,18	63,5	3 376	103 %
Jonquière	58 900	12,2	1,0	8 804	14,9	214	100 181	1,70	250 964	4,26	34,0	1 198	38 %
Trois-Rivières	51 800	20,0	3,0	6 077	11,7	270	122 605	2,37	200 321	3,87	50,5	2 787	100 %
TOTAL (ou moyenne)	2 852 018	1 103,7	141,4	650 793	22,8	12 627	5 686 266	1,99	13 291 162	4,66	54,4	96 930	65 %

(1) Selon le décret 1673-90 du 5 décembre 1990.

(2) Bibliothèque fermée du 19 novembre au 21 décembre pour déménagement.

BIBLIOTHÈQUES MUNICIPALES AUTONOMES
TABLEAU X: STATISTIQUES 1990 PAR CATÉGORIES DE POPULATION
25 000 - 49 999 HAB.

MUNICIPALITÉS	POPULATION (1)	EMPLOYÉS E.P.T.		USAGERS		ABONN. JOURN. ET PÉR.	LIVRES		PRÊTS		HEURES D'OUV. SEM.	LOCAL	
		NOMBRE	BIBL.	NOMBRE	% POP.		NOMBRE	PAR TÊTE	NOMBRE	PAR TÊTE		ESPACE EN M. C.	ESPACE /NORME
Repentigny	48 400	10,3	2,0	17 558	36,3	150	57 747	1,19	195 900	4,05	36,0	505	19 %
Granby	41 500	14,5	3,0	21 121	50,9	213	74 091	1,79	251 816	6,07	42,0	1 858	79 %
Châteauguay	40 700	13,4	0,0	13 179	32,4	197	64 732	1,59	227 565	5,59	59,0	413	18 %
Saint-Hyacinthe	40 500	15,5	2,0	8 993	22,2	233	99 115	2,45	356 812	8,81	34,5	1 266	55 %
Lévis	39 700	9,5	1,0	6 863	17,3	201	57 013	1,44	118 914	3,00	36,0	622	27 %
Terrebonne (2)	39 000	17,8	1,0	13 726	35,2	235	58 960	1,51	194 425	4,99	46,5	1 439	64 %
Anjou	37 500	18,1	3,5	19 085	50,9	219	87 921	2,34	174 200	4,65	53,5	3 788	174 %
Drummondville	37 300	18,0	1,0	7 726	20,7	374	72 133	1,93	202 517	5,43	46,0	2 000	92 %
Saint-Eustache	36 600	23,2	2,0	14 543	39,7	126	59 225	1,62	248 898	6,80	52,0	1 365	63 %
Saint-Jean-sur-Richelieu	36 000	18,0	2,0	10 881	30,2	180	72 835	2,02	275 056	7,64	49,0	2 070	97 %
Lachine	35 400	9,2	3,4	20 675	58,4	215	84 683	2,39	168 676	4,76	71,0	1 513	72 %
Cap-de-la-Madeleine	34 500	5,0	1,0	2 174	6,3	108	43 228	1,25	78 054	2,26	25,0	296	14 %
Boucherville	33 500	17,9	2,0	20 448	61,0	291	77 517	2,31	339 705	10,14	66,0	1 720	86 %
Aylmer	31 400	10,8	1,1	9 139	29,1	121	63 050	2,01	161 729	5,15	45,0	1 115	58 %
Rimouski	30 700	9,9	1,0	11 211	36,5	90	50 304	1,64	181 097	5,90	43,5	306	16 %
Côte-Saint-Luc	29 500	32,2	11,7	16 290	55,2	490	93 910	3,18	228 551	7,75	84,0	2 787	155 %
Salaberry-de-Valleyfield	28 500	7,9	1,0	8 589	30,1	156	33 380	1,17	116 592	4,09	51,0	518	29 %
Rouyn-Noranda	27 800	10,7	0,0	4 294	15,4	105	83 424	3,00	243 656	8,76	51,0	1 263	73 %
Pointe-Claire	27 500	37,4	5,8	14 755	53,7	513	174 438	6,34	457 487	16,64	63,0	2 263	133 %
Joliette (3)	27 000	4,6	1,0	4 761	17,6	55	25 912	0,96	77 476	2,87	39,0	140	8 %
Baie-Comeau	26 700	7,1	0,0	7 029	26,3	178	38 730	1,45	139 704	5,23	51,0	436	26 %
Alma (4)	26 500	4,8	1,0	2 389	9,0	103	45 656	1,72	48 313	1,82	30,0	447	27 %
Mascouche	25 300	8,9	1,0	9 911	39,2	167	29 890	1,18	146 335	5,78	51,0	279	18 %
TOTAL (ou moyenne)	781 500	324,7	47,5	265 340	34,0	4 720	1 547 894	1,98	4 633 478	5,93	48,9	28 409	61 %

(1) Selon le décret 1673-90 du 5 décembre 1990.

(2) Bibliothèque fermée 3 semaines pour cause de grève.

(3) Dessert Saint-Charles-Borromée en vertu d'un protocole.

(4) Bibliothèque fermée du 8 février au 30 octobre pour cause de grève.

BIBLIOTHÈQUES MUNICIPALES AUTONOMES
TABLEAU X: STATISTIQUES 1990 PAR CATÉGORIES DE POPULATION
10 000 - 24 999 HAB.

MUNICIPALITÉS	POPULATION (1)	EMPLOYÉS E.P.T.		USAGERS		ABONN. JOURN. ET PÉR.	LIVRES		PRÊTS		HEURES D'OUV. SEM.	LOCAL	
		NOMBRE	BIBL.	NOMBRE	% POP.		NOMBRE	PAR TÊTE	NOMBRE	PAR TÊTE		ESPACE EN M. C.	ESPACE /NORME
Saint-Jérôme	24 700	9,3	1,0	7 065	28,6	164	35 331	1,43	97 128	3,93	36,5	1 537	99 %
Saint-Bruno-de-Montarville	24 600	9,0	1,0	10 946	44,5	134	60 225	2,45	116 950	4,75	36,0	1 300	84 %
Sept-Îles	24 400	11,7	1,0	8 500	34,8	159	68 736	2,82	169 486	6,95	53,0	783	51 %
Val-d'Or	24 100	6,1	1,0	4 839	20,1	97	53 076	2,20	145 607	6,04	51,0	455	30 %
Outremont	22 700	8,2	2,2	6 021	26,5	144	64 428	2,84	91 008	4,01	57,0	325	22 %
Victoriaville	22 400	2,0	0,0	2 702	12,1	69	18 420	0,82	49 536	2,21	32,5	225	15 %
Shawinigan (2)	21 300	3,6	1,0	2 053	9,6	136	73 412	3,45	81 667	3,83	36,0	1 127	81 %
Sainte-Thérèse	21 300	12,8	1,0	12 520	58,8	187	59 901	2,81	194 560	9,13	50,0	625	45 %
La Baie	21 200	7,3	1,0	7 295	34,4	74	52 587	2,48	134 041	6,32	48,0	1 295	94 %
Saint-Lambert	21 000	12,6	1,0	7 574	36,1	124	67 088	3,19	195 270	9,30	41,5	1 131	83 %
Blainville	21 000	11,8	1,0	11 296	53,8	126	49 310	2,35	192 499	9,17	66,0	940	69 %
Sorel	20 100	6,3	1,0	6 032	30,0	118	39 349	1,96	105 573	5,25	29,9	1 625	122 %
Westmount	20 000	29,6	8,9	7 802	39,0	245	140 271	7,01	263 460	13,17	67,0	2 420	183 %
Beaconsfield	19 600	20,4	2,0	14 061	71,7	239	70 106	3,58	232 611	11,87	62,0	1 050	81 %
Beloeil	19 200	3,0	0,0	7 612	39,6	61	36 302	1,89	56 630	2,95	37,0	372	29 %
Greenfield Park	18 900	4,6	1,0	5 845	30,9	80	42 211	2,23	97 686	5,17	35,0	757	60 %
Thetford-Mines (3)	18 400	2,2	0,0	1 425	7,7	0	8 548	0,46	44 210	2,40	0,0	0	---
Sainte-Julie	18 400	7,0	1,0	7 438	40,4	85	40 241	2,19	156 313	8,50	40,0	483	39 %
Mont-Royal	18 100	20,7	4,2	12 271	67,8	313	127 043	7,02	184 003	10,17	67,0	2 070	171 %
Trois-Rivières-Ouest	17 700	0,9	0,0	3 854	21,8	0	18 653	1,05	54 347	3,07	15,0	402	34 %
Dorval	17 600	10,7	2,6	7 898	44,9	188	71 625	4,07	111 300	6,32	52,0	886	75 %
Boisbriand (4)	16 000	5,0	1,0	0	0,0	56	1 602	0,10	0	0,00	0,0	1 001	92 %
Saint-Constant (5)	15 800	1,5	0,0	1 550	9,8	44	17 444	1,10	50 025	3,17	18,0	143	13 %
Kirkland	15 700	11,0	2,0	9 075	57,8	141	30 908	1,97	151 102	9,62	48,0	1 022	94 %
Mirabel	15 100	6,1	1,0	3 956	26,2	211	38 133	2,53	54 937	3,64	64,0	813	78 %
Dorion-Vaudreuil	14 800	4,3	1,0	4 399	29,7	65	28 270	1,91	80 626	5,45	32,0	652	64 %
Loretteville	14 700	4,8	0,0	7 056	48,0	57	39 616	2,69	37 182	2,53	30,5	428	42 %
Grand-Mère	14 700	4,2	0,0	1 950	13,3	88	42 598	2,90	67 260	4,58	40,5	929	92 %
La Prairie	14 300	5,2	1,0	6 590	46,1	63	27 158	1,90	107 489	7,52	34,0	232	24 %
Amos	14 300	4,6	1,0	2 744	19,2	104	33 782	2,36	85 665	5,99	36,0	505	51 %

(1) Selon le décret 1673-90 du 5 décembre 1990.

(2) Bibliothèque fermée du 15 juillet au 15 novembre pour rénovations.

(3) Cette municipalité est desservie par son cégep en vertu d'un protocole.

(4) Bibliothèque détruite par le feu le 22 mars 1989.

(5) Bibliothèque fermée en août.

BIBLIOTHÈQUES MUNICIPALES AUTONOMES
TABLEAU X: STATISTIQUES 1990 PAR CATÉGORIES DE POPULATION
10 000 - 24 999 HAB. (suite)

MUNICIPALITÉS	POPULATION (1)	EMPLOYÉS E. P. T.		USAGERS		ABONN. JOURN. ET PÉR.	LIVRES		PRÊTS		HEURES D'OUV. SEM.	LOCAL	
		NOMBRE	BIBL.	NOMBRE	% POP.		NOMBRE	PAR TÊTE	NOMBRE	PAR TÊTE		ESPACE EN M. C.	ESPACE /NORME
Saint-Luc	14 200	5,7	1,0	6 485	45,7	73	25 696	1,81	100 178	7,05	28,0	650	66 %
Magog	14 200	12,9	0,0	2 440	17,2	189	22 631	1,59	109 660	7,72	35,5	465	47 %
Chambly	14 000	3,7	0,0	2 029	14,5	67	17 675	1,26	43 844	3,13	25,0	557	58 %
Rivière-du-Loup	13 900	6,8	1,0	5 631	40,5	135	28 311	2,04	94 083	6,77	42,0	950	98 %
Val-Bélair	13 700	6,4	1,0	4 036	29,5	95	36 863	2,69	99 070	7,23	39,0	903	94 %
Matane	13 400	5,8	0,0	3 840	28,7	102	37 583	2,80	102 028	7,61	43,0	266	28 %
Sillery	13 100	6,4	1,0	5 077	38,8	91	37 618	2,87	92 006	7,02	43,0	846	92 %
Rock Forest	13 100	1,0	0,0	772	5,9	17	14 475	1,10	20 947	1,60	32,5	120	13 %
Tracy	12 900	4,3	1,0	2 621	20,3	86	17 982	1,39	62 309	4,83	31,2	192	21 %
Varennes	12 500	5,3	1,0	10 057	80,5	90	41 517	3,32	77 826	6,23	39,0	650	74 %
Cowansville	12 500	4,9	0,0	4 963	39,7	82	33 940	2,72	97 988	7,84	37,5	743	85 %
Roberval	12 300	2,2	0,0	4 254	34,6	52	28 107	2,29	48 078	3,91	8,5	340	39 %
Lachute	12 100	8,1	0,0	7 128	58,9	94	34 856	2,88	43 786	3,62	36,0	435	51 %
Deux-Montagnes	12 000	4,9	0,0	6 097	50,8	69	29 303	2,44	70 500	5,88	35,0	565	67 %
Saint-Augustin-de-Desmaures(2)	11 500	3,0	1,0	0	0,0	0	23 597	2,05	0	0,00	0,0	0	---
Mont-Saint-Hilaire	11 400	2,2	0,0	1 537	13,5	115	25 286	2,22	41 443	3,64	9,7	300	37 %
Bécancour	11 200	0,5	0,0	2 183	19,5	92	10 205	0,91	61 365	5,48	11,7	473	59 %
Rosemère	11 000	5,2	0,0	5 856	53,2	121	33 385	3,04	71 732	6,52	28,0	425	54 %
La Tuque (3)	10 700	4,6	0,0	1 005	9,4	48	36 250	3,39	40 641	3,80	44,5	720	94 %
Candiac	10 700	5,2	0,0	2 301	21,5	112	39 412	3,68	81 267	7,60	31,0	370	48 %
Saint-Romuald	10 400	5,0	0,0	3 927	37,8	57	40 376	3,88	90 071	8,66	32,0	234	31 %
Saint-Jean-Chrysostome (4)	10 300	4,8	1,0	0	0,0	0	15 900	1,54	0	0,00	0,0	0	---
Sainte-Anne-des-Plaines	10 300	4,3	0,0	4 642	45,1	43	17 518	1,70	61 465	5,97	21,0	465	63 %
Le Gardeur	10 300	3,0	0,0	2 554	24,8	107	19 288	1,87	51 726	5,02	24,0	420	57 %
Sainte-Marie-de-Beauce	10 200	2,0	0,0	1 495	14,7	33	20 554	2,02	39 904	3,91	26,0	744	101 %
Pincourt	10 200	2,7	0,0	1 952	19,1	51	16 699	1,64	47 225	4,63	30,0	139	19 %
Vanier	10 100	2,2	0,0	998	9,9	34	14 554	1,44	24 489	2,42	15,0	358	49 %
Saint-Basile-le-Grand	10 100	5,0	0,0	3 672	36,4	114	37 595	3,72	104 381	10,33	26,0	344	47 %
Buckingham	10 000	3,0	0,0	4 029	40,3	113	24 404	2,44	50 227	5,02	23,5	232	32 %
TOTAL (ou moyenne)	914 400	377,6	46,9	293 950	32,1	5 854	2 237 954	2,45	5 236 410	5,73	34,1	38 439	65 %

(1) Selon le décret 1673-90 du 5 décembre 1990.

(2) Bibliothèque non encore ouverte au public.

(3) Bibliothèque fermée en janvier et février pour cause de grève.

(4) Bibliothèque en formation.

BIBLIOTHÈQUES MUNICIPALES AUTONOMES
TABLEAU X: STATISTIQUES 1990 PAR CATÉGORIES DE POPULATION
5 000 - 9 999 HAB.

MUNICIPALITÉS	POPULATION (1)	EMPLOYÉS E.P.T.		USAGERS		ABONN. JOURN. ET PÉR.	LIVRES		PRÊTS		HEURES D'OUV. SEM.	LOCAL	
		NOMBRE	BIBL.	NOMBRE	% POP.		NOMBRE	PAR TÊTE	NOMBRE	PAR TÊTE		ESPACE EN M. C.	ESPACE /NORME
Charny	9 900	3,6	0,0	2 629	26,6	31	12 253	1,24	66 786	6,75	24,0	318	42 %
Saint-Raphaël-de-L'Île-Bizard	9 900	11,0	0,0	6 197	62,6	70	25 882	2,61	82 020	8,28	56,0	371	49 %
Saint-Félicien	9 800	2,4	0,0	1 247	12,7	60	21 056	2,15	52 388	5,35	26,5	443	59 %
Chibougamau (2)	9 800	2,0	0,0	1 918	19,6	74	14 314	1,46	27 642	2,82	46,0	595	80 %
La Sarre	9 000	3,5	0,0	766	8,5	96	17 085	1,90	65 694	7,30	20,0	518	76 %
Saint-Antoine	8 600	3,0	1,0	2 585	30,1	76	13 196	1,53	50 487	5,87	34,0	192	28 %
Dolbeau	8 600	0,5	0,0	903	10,5	33	6 258	0,73	16 072	1,87	12,5	454	67 %
Lorraine	8 500	4,7	0,0	1 931	22,7	9	19 517	2,30	34 958	4,11	13,0	113	17 %
Mont-Laurier	8 200	2,7	0,0	2 412	29,4	0	37 780	4,61	62 086	7,57	43,7	435	67 %
Mercier	8 200	3,5	1,0	1 782	21,7	57	17 950	2,19	62 498	7,62	25,0	420	65 %
Sainte-Catherine (3)	7 700	1,0	0,0	2 412	31,3	83	14 694	1,91	41 741	5,42	15,0	380	59 %
L'Île-Perrot	7 700	2,2	1,0	996	12,9	32	13 754	1,79	23 824	3,09	12,5	220	34 %
Arthabaska	7 700	2,4	1,0	2 776	36,1	70	15 567	2,02	36 459	4,73	12,0	509	80 %
Marieville (4)	7 590	2,9	1,0	1 208	15,9	143	23 114	3,05	22 399	2,95	39,0	533	85 %
Sainte-Marthe-sur-le-Lac	7 300	3,0	1,0	2 573	35,2	52	9 766	1,34	37 882	5,19	20,0	215	35 %
Plessisville (5)	7 300	2,2	1,0	1 124	15,4	68	28 604	3,92	30 302	4,15	24,0	189	31 %
Mistassini	7 100	0,4	0,0	354	5,0	3	5 104	0,72	14 040	1,98	6,0	73	12 %
Coaticook	6 900	2,3	0,0	1 507	21,8	96	22 136	3,21	51 370	7,44	22,5	397	67 %
Mont-Joli	6 800	3,8	0,1	3 368	49,5	83	22 897	3,37	51 960	7,64	29,0	570	97 %
Asbestos	6 800	1,8	0,2	946	13,9	8	16 364	2,41	27 400	4,03	26,0	215	37 %
Amqui (6)	6 770	2,0	0,0	1 151	17,0	20	13 599	2,01	24 575	3,63	23,5	492	85 %
Beauharnois	6 600	1,9	0,0	3 348	50,7	12	14 366	2,18	27 020	4,09	20,2	456	80 %
Port-Cartier (7)	6 400	4,0	1,0	2 335	36,5	109	29 367	4,59	81 253	12,70	33,5	334	61 %
Farnham	6 400	1,0	0,0	1 490	23,3	23	35 610	5,56	39 161	6,12	21,0	135	25 %
Sainte-Anne-des-Monts (3) (8)	6 300	3,0	1,0	886	14,1	74	8 445	1,34	5 373	0,85	30,0	386	71 %
Saint-Louis-de-France	6 100	2,5	1,0	2 081	34,1	50	7 194	1,18	36 216	5,94	20,0	524	100 %
Roxboro	6 000	6,7	1,5	2 364	39,4	89	52 966	8,83	62 928	10,49	40,0	522	101 %
Lac-Mégantic (3)	5 800	2,0	1,0	0	0,0	0	3 925	0,68	0	0,00	0,0	338	65 %
Saint-Rémi (3)	5 700	4,6	1,5	1 984	34,8	56	11 914	2,09	34 448	6,04	15,0	395	77 %
Pointe-du-Lac	5 700	0,4	0,0	1 331	23,4	12	15 208	2,67	35 811	6,28	15,0	223	43 %

(1) Selon le décret 1673-90 du 5 décembre 1990.

(2) Bibliothèque fermée de juin au milieu octobre pour construction.

(3) Bibliothèque en formation.

(4) Dessert Sainte-Marie-de-Monnoir en vertu d'un protocole.

(5) Bibliothèque fermée du 1^{er} avril au 2 juillet.

(6) Dessert Saint-Benoît-Joseph-Labre en vertu d'un protocole.

(7) Bibliothèque fermée du 23 juin au 30 juillet pour rénovations.

(8) Bibliothèque ouverte depuis le 6 novembre.

BIBLIOTHÈQUES MUNICIPALES AUTONOMES
TABLEAU X: STATISTIQUES 1990 PAR CATÉGORIES DE POPULATION
5 000 - 9 999 HAB. (suite)

MUNICIPALITÉS	POPULATION (1)	EMPLOYÉS E. P. T.		USAGERS		ABONN. JOURN. ET PÉR.	LIVRES		PRÊTS		HEURES D'OUV. SEM.	LOCAL	
		NOMBRE	BIBL.	NOMBRE	% POP.		NOMBRE	PAR TÊTE	NOMBRE	PAR TÊTE		ESPACE EN M. C.	ESPACE /NORME
Sainte-Agathe-des-Monts	5 600	2,0	0,0	2 155	38,5	53	8 962	1,60	49 838	8,90	40,0	416	83 %
Maniwaki	5 100	3,2	0,0	1 078	21,1	18	9 587	1,88	14 760	2,89	22,0	290	63 %
TOTAL (ou moyenne)	235 860	92,2	14,3	59 837	25,4	1 660	568 434	2,41	1 269 391	5,38	24,6	11 671	60 %

(1) Selon le décret 1673-90 du 5 décembre 1990.

BIBLIOTHÈQUES MUNICIPALES AUTONOMES
TABLEAU X: STATISTIQUES 1990 PAR CATÉGORIES DE POPULATION
MOINS DE 5 000 HAB.

MUNICIPALITÉS	POPULATION (1)	EMPLOYÉS E.P.T.		USAGERS		ABONN. JOURN. ET PÉR.	LIVRES		PRÊTS		HEURES D'OUV. SEM.	LOCAL	
		NOMBRE	BIBL.	NOMBRE	% POP.		NOMBRE	PAR TÊTE	NOMBRE	PAR TÊTE		ESPACE EN M. C.	ESPACE /NORME
Saint-Pierre	4 820	1,7	0,0	2 269	47,1	15	16 184	3,36	22 970	4,77	21,0	344	79 %
Lac-Brome (2)	4 810	2,9	0,0	2 221	46,2	61	17 058	3,55	23 298	4,84	30,5	395	91 %
Black Lake (3)	4 630	2,2	0,0	790	17,1	0	0	0,00	6 772	1,46	37,5	0	--- %
Sainte-Adèle	4 520	6,4	0,0	1 629	36,0	1	27 372	6,06	33 353	7,38	18,0	148	36 %
Waterloo	4 220	2,9	0,0	530	12,6	33	23 690	5,61	16 405	3,89	18,5	380	100 %
Normandin	4 210	1,0	0,0	1 756	41,7	25	10 104	2,40	32 901	7,81	13,0	80	21 %
Saint-Jovite	4 150	4,9	0,0	2 800	67,5	34	11 549	2,78	54 405	13,11	38,0	144	39 %
Saint-Jacques-de-Montcalm (4)	4 080	1,2	0,0	1 178	28,9	5	10 627	2,60	26 068	6,39	12,0	93	25 %
La Malbaie	4 010	0,7	0,0	512	12,8	11	15 086	3,76	20 683	5,16	17,5	95	26 %
Montréal-Est	3 690	3,7	1,0	1 832	49,6	87	23 712	6,43	48 584	13,17	55,5	437	132 %
Baie-d'Urfé	3 630	0,3	0,0	840	23,1	73	24 617	6,78	23 395	6,44	19,0	231	71 %
Fermont	3 360	1,5	0,0	2 359	70,2	26	0	0,00	22 793	6,78	26,0	0	--- %
Warwick	2 940	1,5	0,0	1 619	55,1	84	16 754	5,70	25 365	8,63	14,5	120	45 %
Sainte-Geneviève	2 640	1,1	0,0	587	22,2	32	11 219	4,25	10 433	3,95	30,5	0	--- %
Lac-Etchemin	2 490	1,0	0,0	1 613	64,8	1	8 341	3,35	12 535	5,03	8,0	54	24 %
TOTAL (ou moyenne)	58 200	33,0	1,0	22 535	38,7	488	216 313	3,72	379 960	6,53	24,0	2 521	59 %

(1) Selon le décret 1673-90 du 5 décembre 1990.

(2) Bibliothèque fermée du 5 février au 18 juin pour rénovations.

(3) Cette municipalité est desservie par sa polyvalente en vertu d'un protocole.

(4) Village et paroisse.

BIBLIOTHÈQUES MUNICIPALES AUTONOMES
TABLEAU XI: REVENUS ET DÉPENSES 1990 PAR CATÉGORIES DE POPULATION
50 000 HAB. ET PLUS

MUNICIPALITÉS	REVENUS					DÉPENSES						
	CONTRIBUTIONS MUNICIPALES			SUBVENTIONS (1)	AUTRES REVENUS	PERSONNEL	LOCAL	LIVRES	AUTRES DOCUMENTS	AUTRES	TOTAL	PAR TÊTE
	MONTANT	/100 \$ ÉVAL.	PAR TÊTE									
Montréal	23 521 947	0,050	22,82	3 037 088	502 265	15 782 978	4 930 009	2 115 556	851 982	3 380 775	27 061 300	26,25
Québec	7 128 520	0,061	22,74	1 520 415	148 259	4 362 441	1 565 533	1 708 813	99 985	1 060 422	8 797 194	28,06
Shawinigan	4 790 500	0,087	28,41	641 249	590 478	2 438 996	2 076 056	423 069	97 800	1 029 230	6 065 151	35,97
Longueuil	1 931 096	0,045	14,65	377 220	184 388	1 493 187	183 151	550 930	71 178	194 258	2 492 704	18,91
Montréal-Nord	1 766 041	0,061	19,84	248 349	67 921	1 423 698	167 082	281 084	63 730	146 717	2 082 311	23,40
Sherbrooke	1 200 000	0,034	13,67	290 971	263 840	827 059	166 552	450 757	38 384	250 634	1 733 386	19,74
St-Jovite	686 849	0,027	8,07	100 209	33 394	501 810	108 705	103 624	9 996	96 317	820 452	9,64
St-Jovite (2)	913 477	0,040	11,77	122 025	171 435	696 594	68 868	107 096	20 506	313 873	1 206 937	15,55
St-Léonard	2 192 001	0,066	28,43	306 190	29 260	1 509 048	458 666	217 840	58 006	283 811	2 527 451	32,78
La Salle	1 311 590	0,043	17,17	211 898	66 169	1 012 670	109 454	237 330	33 000	197 203	1 589 657	20,81
St-Hubert	833 373	0,039	11,35	196 663	70 903	593 916	85 675	252 719	34 293	134 336	1 100 939	15,00
St-Foy	596 286	0,019	8,32	120 030	68 357	471 953	59 126	162 081	6 787	84 726	784 673	10,94
Charlesbourg	453 422	0,024	6,32	106 101	58 791	377 317	39 258	118 383	4 387	78 969	618 314	8,62
St-Laurent	2 079 683	0,039	30,27	209 453	45 915	1 181 582	137 723	242 729	33 213	739 804	2 335 051	33,99
Le Haut-Port	298 114	0,019	4,41	45 724	39 866	228 637	23 477	38 816	1 800	90 974	383 704	5,68
St-Jovite	1 067 113	0,036	16,62	204 383	34 826	683 710	295 015	224 737	7 989	94 871	1 306 322	20,35
St-Jovite	485 039	0,027	7,57	55 968	14 500	365 800	74 860	40 000	11 000	63 847	555 507	8,67
St-Jovite	1 096 977	0,056	17,92	130 137	36 658	806 601	105 258	122 416	18 311	211 186	1 263 772	20,65
St-Jovite	1 373 475	0,054	22,55	211 875	83 541	1 196 050	70 952	213 049	48 515	140 325	1 668 891	27,40
St-Jovite	611 819	0,033	10,39	110 848	42 258	406 646	148 478	124 405	5 411	79 985	764 925	12,99
St-Jovite	829 563	0,059	16,01	102 930	72 261	679 263	139 567	68 033	23 905	93 986	1 004 754	19,40
TOTAL (ou moyenne)	55 166 885	0,049	19,34	8 349 726	2 625 285	37 039 956	11 013 465	7 803 467	1 540 258	8 766 249	66 163 395	23,20

(1) Subvention reçue en 1990.

(2) Bibliothèque fermée du 19 novembre au 21 décembre pour déménagement.

BIBLIOTHÈQUES MUNICIPALES AUTONOMES
TABLEAU XI: REVENUS ET DÉPENSES 1990 PAR CATÉGORIES DE POPULATION
25 000 - 49 999 HAB.

MUNICIPALITÉS	REVENUS					DÉPENSES						
	CONTRIBUTIONS MUNICIPALES			SUBVENTIONS (1)	AUTRES REVENUS	PERSONNEL	LOCAL	LIVRES	AUTRES DOCUMENTS	AUTRES	TOTAL	PAR TÊTE
	MONTANT	/100 \$ ÉVAL.	PAR TÊTE									
Repentigny	524 159	0,031	10,83	190 349	34 159	317 736	81 907	288 961	6 524	53 539	748 667	15,47
Granby	675 242	0,056	16,27	104 538	27 042	498 156	95 674	104 535	10 349	98 108	806 822	19,44
Châteauguay	502 928	0,044	12,36	78 190	30 644	442 454	23 015	71 626	18 318	56 349	611 762	15,03
Saint-Hyacinthe	386 600	0,033	9,55	82 272	180 496	352 562	37 375	115 210	29 721	117 834	652 702	16,12
Lévis	375 019	0,033	9,45	52 335	16 392	267 117	84 099	46 505	19 745	26 280	443 746	11,18
Terrebonne (2)	746 149	0,064	19,13	171 380	41 652	437 253	174 429	217 110	0	130 389	959 181	24,59
Anjou	859 695	0,044	22,93	116 530	9 102	405 111	156 249	126 549	46 497	250 921	985 327	26,28
Drummondville	699 002	0,075	18,74	102 217	46 930	568 350	104 598	69 284	27 659	78 258	848 149	22,74
Saint-Eustache	1 014 573	0,092	27,72	123 631	28 225	782 616	152 776	113 087	10 280	107 670	1 166 429	31,87
Saint-Jean-sur-Richelieu	890 801	0,082	24,74	103 781	51 499	556 828	293 798	102 356	25 053	68 046	1 046 081	29,06
Lachine	541 863	0,028	15,31	86 594	21 365	420 554	72 489	103 325	15 298	38 156	649 822	18,36
Cap-de-la-Madeleine	234 180	0,032	6,79	67 453	15 331	148 209	25 991	93 996	6 758	42 010	316 964	9,19
Boucherville	868 441	0,050	25,92	229 195	51 377	656 532	52 486	324 993	18 214	96 788	1 149 013	34,30
Aylmer	348 342	0,032	11,09	61 242	7 750	278 297	36 513	43 520	10 509	48 495	417 334	13,29
Rimouski	428 506	0,048	13,96	69 046	7 405	313 789	31 549	66 993	3 547	89 079	504 957	16,45
Côte-Saint-Luc	1 491 200	0,088	50,55	331 437	15 016	924 254	270 472	374 495	99 015	169 417	1 837 653	62,29
Salaberry-de-Valleyfield	322 832	0,039	11,33	52 384	23 786	296 297	23 065	44 673	3 007	31 960	399 002	14,00
Rouyn-Noranda	227 421	0,025	8,18	60 345	134 247	261 201	48 788	63 154	4 585	43 460	421 188	15,15
Pointe-Claire	1 522 479	0,069	55,36	234 322	60 190	1 131 640	245 324	207 158	81 811	151 058	1 816 991	66,07
Joliette (3)	186 605	0,024	6,91	55 723	143 941	219 944	10 566	84 920	2 491	50 698	368 619	13,65
Bele-Comeau	301 018	0,035	11,27	57 108	15 050	196 879	20 071	71 721	6 440	78 065	373 176	13,98
Alma (4)	242 261	0,037	9,14	52 153	12 095	154 454	24 877	55 608	5 626	65 944	306 509	11,57
Mascouche	384 766	0,060	15,21	59 961	10 110	305 267	45 803	58 605	7 043	38 119	454 837	17,98
TOTAL (ou moyenne)	13 774 082	0,050	17,63	2 542 186	983 804	9 935 500	2 111 914	2 848 384	458 490	1 930 643	17 284 931	22,12

(1) Subvention reçue en 1990.

(2) Bibliothèque fermée 3 semaines pour cause de grève.

(3) Dessert Saint-Charles-Borromée en vertu d'un protocole.

(4) Bibliothèque fermée du 8 février au 30 octobre pour cause de grève.

BIBLIOTHÈQUES MUNICIPALES AUTONOMES
TABLEAU XI: REVENUS ET DÉPENSES 1990 PAR CATÉGORIES DE POPULATION
10 000 - 24 999 HAB.

MUNICIPALITÉS	REVENUS					DÉPENSES						
	CONTRIBUTIONS MUNICIPALES			SUBVENTIONS (1)	AUTRES REVENUS	PERSONNEL	LOCAL	LIVRES	AUTRES DOCUMENTS	AUTRES	TOTAL	PAR TÊTE
	MONTANT	/100 \$ ÉVAL.	PAR TÊTE									
Saint-Jérôme	433 921	0,064	17,57	59 303	21 537	302 403	127 899	44 154	9 512	30 793	514 761	20,84
Saint-Bruno-de-Montarville	419 606	0,039	17,06	49 936	15 096	259 461	110 286	52 277	3 225	59 389	484 638	19,70
Sept-Îles	554 415	0,080	22,72	80 872	48 237	460 570	87 367	74 107	15 079	46 401	683 524	28,01
Val-d'Or	352 551	0,050	14,63	46 639	24 263	196 110	58 356	54 865	3 316	110 806	423 453	17,57
Outremont	330 321	0,021	14,55	57 859	4 019	259 244	31 584	61 469	8 407	31 495	392 199	17,28
Victoriaville	97 173	0,018	4,34	25 307	10 549	73 160	8 040	29 151	3 879	18 799	133 029	5,94
Shawinigan (2)	167 635	0,037	7,87	54 214	9 142	131 194	14 849	64 153	6 225	14 570	230 991	10,84
Sainte-Thérèse	366 763	0,050	17,22	71 118	38 242	321 689	29 521	83 127	8 313	33 473	476 123	22,35
La Baie	361 555	0,044	17,05	58 837	13 907	243 470	55 550	63 107	18 576	53 679	434 382	20,49
Saint-Lambert	403 474	0,035	19,21	80 490	25 801	302 735	70 785	104 065	7 788	24 392	509 765	24,27
Blainville	684 309	0,105	32,59	99 170	23 896	477 406	112 363	107 554	10 349	99 703	807 375	38,45
Sorel	338 539	0,074	16,84	53 599	30 109	228 696	68 099	69 842	3 851	51 759	422 247	21,01
Westmount	1 049 405	0,039	52,47	200 249	65 779	879 853	131 547	157 848	28 865	117 320	1 315 433	65,77
Beaconsfield	755 240	0,061	38,53	113 643	41 601	599 302	95 554	110 288	16 047	89 293	910 484	46,45
Beloeil	149 016	0,026	7,76	29 274	5 117	104 407	28 613	28 865	1 136	20 386	183 407	9,55
Greenfield Park	180 363	0,029	9,54	40 915	9 354	121 520	35 850	54 539	5 526	13 197	230 632	12,20
Thetford-Mines (3)	82 574	0,019	4,49	30 690	3 470	51 058	0	54 228	1 538	9 910	116 734	6,34
Sainte-Julie	326 904	0,049	17,77	54 875	12 793	243 241	47 065	54 865	3 070	46 331	394 572	21,44
Mont-Royal	934 295	0,039	51,62	131 928	37 585	675 800	200 042	115 628	35 517	76 821	1 103 808	60,98
Trois-Rivières-Ouest	26 182	0,005	1,48	22 951	8 616	15 468	5 723	32 691	0	3 867	57 749	3,26
Dorval	387 519	0,023	22,02	92 726	15 508	249 939	81 783	106 753	20 947	36 331	495 753	28,17
Boisbriand (4)	263 229	0,041	16,45	177 443	0	86 706	0	335 324	5 329	13 313	440 672	27,54
Saint-Constant (5)	65 425	0,012	4,14	22 345	8 236	52 102	5 015	27 723	1 352	9 814	96 006	6,08
Kirkland	485 462	0,049	30,92	103 235	48 360	245 616	222 449	108 878	12 144	47 970	637 057	40,58
Mirabel	243 982	0,040	16,16	46 689	5 280	168 860	16 654	50 131	8 199	52 107	295 951	19,60

(1) Subvention reçue en 1990.

(2) Bibliothèque fermée du 15 juillet au 15 novembre pour rénovations.

(3) Cette municipalité est desservie par son cégep en vertu d'un protocole.

(4) Bibliothèque détruite par le feu le 22 mars 1989.

(5) Bibliothèque fermée en août.

BIBLIOTHÈQUES MUNICIPALES AUTONOMES
TABLEAU XI: REVENUS ET DÉPENSES 1990 PAR CATÉGORIES DE POPULATION
10 000 - 24 999 HAB. (suite)

MUNICIPALITÉS	REVENUS					DÉPENSES						
	CONTRIBUTIONS MUNICIPALES			SUBVENTIONS (1)	AUTRES REVENUS	PERSONNEL	LOCAL	LIVRES	AUTRES DOCUMENTS	AUTRES	TOTAL	PAR TÊTE
	MONTANT	/100 \$ ÉVAL.	PAR TÊTE									
Dorion-Vaudreuil	136 351	0,022	9,21	23 375	23 587	113 572	23 622	26 066	2 799	15 949	182 008	12,30
Loretteville	110 833	0,035	7,54	20 115	3 441	108 203	650	16 508	665	8 363	134 389	9,14
Grand-Mère	191 370	0,057	13,02	32 522	14 908	92 237	88 499	30 034	2 817	25 213	238 800	16,24
La Prairie	254 532	0,047	17,80	47 510	5 756	202 861	9 778	60 088	3 146	31 925	307 798	21,52
Amos	165 132	0,043	11,55	32 990	17 257	134 826	17 214	32 593	3 761	26 985	215 379	15,06
Saint-Luc	204 103	0,054	14,37	40 643	4 079	130 853	39 064	49 674	2 233	27 001	248 825	17,52
Magog	110 000	0,025	7,75	133 235	29 048	133 829	10 622	38 463	1 778	33 842	218 534	15,39
Chambly	134 872	0,030	9,63	26 953	18 692	68 734	59 041	38 529	1 400	12 813	180 517	12,89
Rivière-du-Loup	251 204	0,060	18,07	39 581	39 143	185 773	43 745	47 632	8 218	44 560	329 928	23,74
Val-Bélair	272 360	0,089	19,88	49 048	26 061	188 668	56 165	53 369	5 847	43 420	347 469	25,36
Matane	194 223	0,067	14,49	28 155	6 347	162 620	23 149	27 254	3 020	12 682	228 725	17,07
Sillery	314 913	0,046	24,04	51 884	7 904	174 467	57 029	74 934	11 992	56 279	374 701	28,60
Rock Forest	35 066	0,009	2,68	4 309	2 631	34 593	2 753	4 034	0	626	42 006	3,21
Tracy	154 098	0,035	11,95	23 117	9 386	125 250	5 765	45 058	1 301	9 227	186 601	14,47
Varennnes	144 485	0,022	11,56	24 318	12 549	106 690	20 115	20 798	3 906	29 843	181 352	14,51
Cowansville	125 598	0,039	10,05	19 702	17 571	98 863	32 472	19 093	1 815	10 628	162 871	13,03
Roberval	97 055	0,039	7,89	22 031	6 642	82 758	10 821	20 036	1 294	10 819	125 728	10,22
Lachute	175 952	0,053	14,54	26 090	6 809	137 920	14 335	41 824	160	14 612	208 851	17,26
Deux-Montagnes	163 526	0,050	13,63	25 001	10 150	145 407	15 685	24 226	1 774	11 585	198 677	16,56
Saint-Augustin-de-Desmaures (2)	245 245	0,064	21,33	22 867	0	101 527	16 943	110 343	1 425	37 874	268 112	23,31
Mont-Saint-Hilaire	113 116	0,022	9,92	21 528	14 186	85 075	23 177	24 571	2 100	13 907	148 830	13,06
Bécancour	65 557	0,013	5,85	31 274	0	0	6 558	46 049	4 050	40 174	96 831	8,65
Rosemère	253 628	0,049	23,06	42 135	5 904	146 207	82 821	37 517	3 581	31 541	301 667	27,42
La Tuque (3)	133 945	0,049	12,52	26 605	4 403	106 089	15 137	27 619	1 903	14 205	164 953	15,42
Candiac	198 360	0,040	18,54	39 295	14 922	134 654	21 148	49 427	2 896	44 452	252 577	23,61

(1) Subvention reçue en 1990.

(2) Bibliothèque non encore ouverte au public.

(3) Bibliothèque fermée en janvier et février pour cause de grève.

BIBLIOTHÈQUES MUNICIPALES AUTONOMES
TABLEAU XI: REVENUS ET DÉPENSES 1990 PAR CATÉGORIES DE POPULATION
10 000 - 24 999 HAB. (suite)

MUNICIPALITÉS	REVENUS					DÉPENSES						
	CONTRIBUTIONS MUNICIPALES			SUBVENTIONS (1)	AUTRES REVENUS	PERSONNEL	LOCAL	LIVRES	AUTRES DOCUMENTS	AUTRES	TOTAL	PAR TÊTE
	MONTANT	/100 \$ ÉVAL.	PAR TÊTE									
Saint-Romuald	83 758	0,021	8,05	27 580	73 246	102 580	7 250	40 517	8 299	25 938	184 584	17,75
Saint-Jean-Chrysostome (2)	173 652	0,057	16,86	194 497	0	130 440	6 000	153 254	16 646	61 809	368 149	35,74
Sainte-Anne-des-Plaines	153 167	0,064	14,87	30 884	6 422	99 089	33 158	38 077	1 888	18 261	190 473	18,49
Le Gardeur	157 584	0,040	15,30	26 889	17 974	123 496	27 927	29 240	1 640	20 144	202 447	19,66
Sainte-Marie-de-Beauce	25 040	0,008	2,45	7 033	10 179	13 595	7 040	14 993	1 671	3 687	40 986	4,02
Pincourt	90 865	0,032	8,91	11 843	12 051	80 010	8 478	11 000	998	14 273	114 759	11,25
Vanier	86 175	0,027	8,53	17 271	782	60 083	13 734	19 959	1 071	9 381	104 228	10,32
Saint-Basile-le-Grand	191 190	0,057	18,93	32 331	7 504	140 495	48 058	29 557	1 512	11 403	231 025	22,87
Buckingham	147 498	0,061	14,75	29 968	9 078	94 066	27 946	42 138	3 617	18 777	186 544	18,65
TOTAL (ou moyenne)	14 814 311	0,041	16,20	3 036 886	965 109	10 595 540	2 520 893	3 390 106	349 413	1 904 117	18 760 069	20,52

(1) Subvention reçue en 1990.

(2) Bibliothèque en formation.

BIBLIOTHÈQUES MUNICIPALES AUTONOMES
TABLEAU XI: REVENUS ET DÉPENSES 1990 PAR CATÉGORIES DE POPULATION
5 000 - 9 999 HAB.

MUNICIPALITÉS	REVENUS					DÉPENSES						
	CONTRIBUTIONS MUNICIPALES			SUBVENTIONS (1)	AUTRES REVENUS	PERSONNEL	LOCAL	LIVRES	AUTRES DOCUMENTS	AUTRES	TOTAL	PAR TÊTE
	MONTANT	/100 \$ ÉVAL.	PAR TÊTE									
Charny	106 200	0,045	10,73	40 178	11 527	97 239	27 909	21 740	854	10 163	157 905	15,95
Saint-Raphaël-de-L'Île-Bizard	222 265	0,047	22,45	36 674	8 292	153 721	31 027	50 724	5 330	26 429	267 231	26,99
Saint-Félicien	201 249	0,076	20,54	27 416	3 982	73 314	123 941	19 779	3 376	10 443	232 647	23,74
Chibougamau (2)	111 651	0,071	11,39	20 789	10 405	86 409	14 287	26 278	5 428	73 337	142 845	14,58
La Sarre	90 006	0,040	10,00	16 406	76 585	52 061	24 962	26 169	6 468	85 679	182 997	20,33
Saint-Antoine	217 442	0,086	25,28	29 176	32 763	109 506	29 183	51 768	3 245	10 742	279 381	32,49
Dolbeau	23 563	0,012	2,74	12 586	11 397	4 960	11 286	17 112	3 446	9 701	47 546	5,53
Lorraine	29 382	0,007	3,46	9 112	7 169	21 761	0	13 983	218	4 869	45 663	5,37
Mont-Laurier	110 069	0,056	13,42	8 006	8 192	85 107	19 442	15 130	1 719	35 027	126 267	15,40
Mercier	191 572	0,075	23,36	32 709	11 556	101 080	59 735	4 576	6 711	61 867	235 837	28,76
Sainte-Catherine (3)	50 401	0,018	6,55	109 440	4 142	27 380	5 500	35 419	1 773	18 313	163 983	21,30
L'Île-Perrot	95 443	0,041	12,40	14 494	6 725	50 976	30 096	62 525	1 301	7 950	116 662	15,15
Arthabaska	62 724	0,033	8,15	13 637	8 304	52 302	5 103	15 504	3 583	8 725	84 665	11,00
Mariville (4)	96 630	0,046	12,73	16 850	9 064	82 367	8 735	18 009	2 670	15 881	122 544	16,15
Sainte-Marthe-sur-le-Lac	125 845	0,064	17,24	14 219	2 350	75 423	31 390	19 134	323	14 382	142 414	19,51
Plessisville (5)	88 769	0,054	12,16	18 752	1 010	50 124	19 666	17 050	0	3 791	108 531	14,87
Mistassini	24 951	0,019	3,51	3 555	2 257	22 790	0	24 036	1 682	8 493	30 763	4,33
Coaticook	71 550	0,046	10,37	15 661	4 415	43 381	11 550	4 182	13 102	32 171	85 944	12,46
Mont-Joli	144 338	0,113	21,23	19 212	11 078	72 970	34 718	20 838	277	4 259	174 628	25,68
Asbestos	44 282	0,024	6,51	8 954	7 080	32 896	10 900	21 667	806	12 237	60 041	8,83
Amqui (6)	49 730	0,034	7,35	7 898	8 152	18 092	24 423	11 709	488	6 566	65 780	9,72
Beauharnois	53 056	0,033	8,04	9 689	2 054	27 953	21 356	10 222	6 963	6 799	217 568	34,00
Port-Cartier (7)	184 556	0,051	28,84	29 765	3 247	156 957	25 265	10 436	836	2 411	37 757	5,90
Farnham	23 500	0,016	3,67	8 689	7 609	11 144	7 631	21 841	7 552	50 178	183 517	29,13
Sainte-Anne-des-Monts (3) (8)	90 000	0,089	14,29	79 820	18 258	47 613	6 118	72 056				

(1) Subvention reçue en 1990.

(2) Bibliothèque fermée de juin au milieu octobre pour construction.

(3) Bibliothèque en formation.

(4) Dessert Sainte-Marie-de-Monnoir en vertu d'un protocole.

(5) Bibliothèque fermée du 1^{er} avril au 2 juillet.

(6) Dessert Saint-Benoît-Joseph-Labre en vertu d'un protocole.

(7) Bibliothèque fermée du 23 juin au 30 juillet pour rénovations.

(8) Bibliothèque ouverte depuis le 6 novembre.

BIBLIOTHÈQUES MUNICIPALES AUTONOMES
TABLEAU XI: REVENUS ET DÉPENSES 1990 PAR CATÉGORIES DE POPULATION
5 000 - 9 999 HAB. (suite)

MUNICIPALITÉS	REVENUS					DÉPENSES						
	CONTRIBUTIONS MUNICIPALES			SUBVENTIONS (1)	AUTRES REVENUS	PERSONNEL	LOCAL	LIVRES	AUTRES DOCUMENTS	AUTRES	TOTAL	PAR TÊTE
	MONTANT	/100 \$ ÉVAL.	PAR TÊTE									
Saint-Louis-de-France (2)	114 966	0,096	18,85	120 995	56 255	60 905	68 349	101 032	4 023	57 907	292 216	47,90
Boxboro	201 196	0,088	33,53	31 608	13 859	142 552	40 550	34 960	11 340	17 261	246 663	41,11
Lac-Mégantic (2)	100 032	0,067	17,25	91 266	9 414	64 671	6 774	79 756	2 617	57 651	211 469	36,46
Saint-Rémi (2)	157 286	0,088	27,59	155 831	20 615	57 068	40 808	131 388	6 659	97 809	333 732	58,55
Pointe-du-Lac	26 455	0,023	4,64	15 033	3 498	10 210	4 278	24 404	123	5 971	44 986	7,89
Sainte-Agathe-des-Monts	102 531	0,043	18,31	12 513	771	57 355	24 019	10 000	763	23 678	115 815	20,68
Maniwaki	53 668	0,049	10,52	3 638	175	25 530	4 931	2 545	4 195	20 280	57 481	11,27
TOTAL (ou moyenne)	3 265 308	0,050	13,84	1 034 571	382 200	1 975 817	773 932	1 007 131	112 447	810 950	4 680 277	19,84

(1) Subvention reçue en 1990.

(2) Bibliothèque en formation.

BIBLIOTHÈQUES MUNICIPALES AUTONOMES
TABLEAU XI: REVENUS ET DÉPENSES 1990 PAR CATÉGORIES DE POPULATION
MOINS DE 5 000 HAB.

MUNICIPALITÉS	REVENUS					DÉPENSES						
	CONTRIBUTIONS MUNICIPALES			SUBVENTIONS (1)	AUTRES REVENUS	PERSONNEL	LOCAL	LIVRES	AUTRES DOCUMENTS	AUTRES	TOTAL	PAR TÊTE
	MONTANT	/100 \$ ÉVAL.	PAR TÊTE									
Saint-Pierre	40 566	0,026	8,42	7 756	974	32 889	277	10 060	559	5 511	49 296	10,23
Lac-Brome (2)	48 400	0,015	10,06	12 290	45 261	61 759	17 284	17 022	1 405	9 349	106 819	22,21
Black Lake (3)	4 000	0,004	0,86	1 414	359	2 888	0	2 758	0	103	5 749	1,24
Sainte-Adèle	18 815	0,005	4,16	5 723	1 818	12 024	0	10 170	833	3 329	26 356	5,83
Waterloo	10 000	0,012	2,37	2 542	8 114	11 675	4 958	2 940	160	772	20 505	4,86
Normandin	39 713	0,058	9,43	9 603	985	20 751	7 563	12 053	1 902	8 032	50 301	11,95
Saint-Jovite	47 540	0,032	11,46	10 389	14 686	39 245	7 880	12 250	800	12 440	72 615	17,50
Saint-Jacques-de-Montcalm (4)	27 852	0,030	6,83	4 562	0	22 447	3 126	4 747	100	2 094	32 514	7,97
La Malbaie	11 500	0,013	2,87	2 371	3 698	7 126	5 500	3 253	301	1 162	17 342	4,32
Montréal-Est	187 887	0,018	50,92	28 810	4 283	138 007	17 918	30 853	15 615	18 587	220 980	59,89
Baie-d'Urfé	46 920	0,012	12,93	13 034	7 463	4 182	35 400	18 241	4 449	4 570	66 842	18,41
Fermont	85 829	0,043	25,54	12 679	3 999	41 219	20 603	15 887	4 481	23 810	106 000	31,55
Warwick	57 266	0,085	19,48	10 844	6 244	47 440	4 851	16 222	0	5 841	74 354	25,29
Sainte-Genève	38 182	0,038	14,46	10 276	2 190	27 822	8 077	10 435	79	8 510	54 923	20,80
Lac-Etchemin	6 892	0,012	2,77	1 968	3 501	6 823	2 510	2 586	0	442	12 361	4,96
TOTAL (ou moyenne)	671 362	0,020	11,54	134 361	103 575	476 297	135 947	169 477	30 684	104 552	916 957	15,76

(1) Subvention reçue en 1990.

(2) Bibliothèque fermée du 5 février au 18 juin pour rénovations.

(3) Cette municipalité est desservie par sa polyvalente en vertu d'un protocole.

(4) Village et paroisse.

BIBLIOTHÈQUES MUNICIPALES AUTONOMES
TABLEAU XII: STATISTIQUES 1990 PAR RÉGIONS
RÉGION 01: Bas-Saint-Laurent

MUNICIPALITÉS	POPULATION (1)	EMPLOYÉS E.P.T.		USAGERS		ABONN. JOURN. ET PÉR.	LIVRES		PRÊTS		HEURES D'OUV. SEM.	LOCAL	
		NOMBRE	BIBL.	NOMBRE	% POP.		NOMBRE	PAR TÊTE	NOMBRE	PAR TÊTE		ESPACE EN M. C.	ESPACE /NORME
Matane	13 400	5,8	0,0	3 840	28,7	102	37 583	2,80	102 028	7,61	43,0	266	28 %
Mont-Joli	6 800	3,8	0,1	3 368	49,5	83	22 897	3,37	51 960	7,64	29,0	570	97 %
Rimouski	30 700	9,9	1,0	11 211	36,5	90	50 304	1,64	181 097	5,90	43,5	306	16 %
Rivière-du-Loup	13 900	6,8	1,0	5 631	40,5	135	28 311	2,04	94 083	6,77	42,0	950	98 %
TOTAL (ou moyenne)	64 800	26,3	2,1	24 050	37,1	410	139 095	2,15	429 168	6,62	39,4	2 092	48 %

(1) Selon le décret 1673-90 du 5 décembre 1990.

BIBLIOTHÈQUES MUNICIPALES AUTONOMES
TABLEAU XII: STATISTIQUES 1990 PAR RÉGIONS
RÉGION 02: Saguenay-Lac-Saint-Jean

MUNICIPALITÉS	POPULATION (1)	EMPLOYÉS E.P.T.		USAGERS		ABONN. JOURN. ET PÉR.	LIVRES		PRÊTS		HEURES D'OUV. SEM.	LOCAL	
		NOMBRE	BIBL.	NOMBRE	% POP.		NOMBRE	PAR TÊTE	NOMBRE	PAR TÊTE		ESPACE EN M. C.	ESPACE /NORME
Alma (2)	26 500	4,8	1,0	2 389	9,0	103	45 656	1,72	48 313	1,82	30,0	447	27 %
Chibougamau (3)	9 800	2,0	0,0	1 918	19,6	74	14 314	1,46	27 642	2,82	46,0	595	80 %
Chicoutimi	64 100	6,5	1,0	19 484	30,4	194	64 796	1,01	191 843	2,99	40,0	554	16 %
Dolbeau	8 600	0,5	0,0	903	10,5	33	6 258	0,73	16 072	1,87	12,5	454	67 %
Jonquière	58 900	12,2	1,0	8 804	14,9	214	100 181	1,70	250 964	4,26	34,0	1 198	38 %
La Baie	21 200	7,3	1,0	7 295	34,4	74	52 587	2,48	134 041	6,32	48,0	1 295	94 %
Mistassini	7 100	0,4	0,0	354	5,0	3	5 104	0,72	14 040	1,98	6,0	73	12 %
Normandin	4 210	1,0	0,0	1 756	41,7	25	10 104	2,40	32 901	7,81	13,0	80	21 %
Roberval	12 300	2,2	0,0	4 254	34,6	52	28 107	2,29	48 078	3,91	8,5	340	39 %
Saint-Félicien	9 800	2,4	0,0	1 247	12,7	60	21 056	2,15	52 388	5,35	26,5	443	59 %
TOTAL (ou moyenne)	222 510	39,3	4,0	48 404	21,8	832	348 163	1,56	816 282	3,67	26,5	5 479	40 %

(1) Selon le décret 1673-90 du 5 décembre 1990.

(2) Bibliothèque fermée du 8 février au 30 octobre pour cause de grève.

(3) Bibliothèque fermée de juin au milieu octobre pour construction.

BIBLIOTHÈQUES MUNICIPALES AUTONOMES
TABLEAU XII: STATISTIQUES 1990 PAR RÉGIONS
RÉGION 03: Québec

MUNICIPALITÉS	POPULATION (1)	EMPLOYÉS E.P.T.		USAGERS		ABONN. JOURN. ET PÉR.	LIVRES		PRÊTS		HEURES D'OUV. SEM.	LOCAL	
		NOMBRE	BIBL.	NOMBRE	% POP.		NOMBRE	PAR TÊTE	NOMBRE	PAR TÊTE		ESPACE EN M. C.	ESPACE /NORME
Beauport	67 600	7,2	1,0	8 268	12,2	42	52 775	0,78	249 695	3,69	44,0	499	14 %
Charlesbourg	71 700	12,4	2,0	7 871	11,0	138	76 199	1,06	298 848	4,17	39,5	1 308	34 %
La Malbaie	4 010	0,7	0,0	512	12,8	11	15 086	3,76	20 683	5,16	17,5	95	26 %
Loretteville	14 700	4,8	0,0	7 056	48,0	57	39 616	2,69	37 182	2,53	30,5	428	42 %
Québec	168 600	96,8	6,0	62 965	37,3	1 805	399 684	2,37	1 777 886	10,54	65,5	13 215	154 %
Sainte-Foy	71 700	12,4	2,0	11 197	15,6	200	98 179	1,37	224 517	3,13	46,0	1 168	31 %
Saint-Augustin-de-Desmaures(2)	11 500	3,0	1,0	0	0,0	0	23 597	2,05	0	0,00	0,0	0	--- %
Sillery	13 100	6,4	1,0	5 077	38,8	91	37 618	2,87	92 006	7,02	43,0	846	92 %
Val-Bélair	13 700	6,4	1,0	4 036	29,5	95	36 863	2,69	99 070	7,23	39,0	903	94 %
Vanier	10 100	2,2	0,0	998	9,9	34	14 554	1,44	24 489	2,42	15,0	358	49 %
TOTAL (ou moyenne)	446 710	152,3	14,0	107 980	24,2	2 473	794 171	1,78	2 824 376	6,32	34,0	18 820	79 %

(1) Selon le décret 1673-90 du 5 décembre 1990.

(2) Bibliothèque non encore ouverte au public.

BIBLIOTHÈQUES MUNICIPALES AUTONOMES
TABLEAU XII: STATISTIQUES 1990 PAR RÉGIONS
RÉGION 04: Mauricie-Bois-Francs

MUNICIPALITÉS	POPULATION (1)	EMPLOYÉS E. P. T.		USAGERS		ABONN. JOURN. ET PÉR.	LIVRES		PRÊTS		HEURES D'OUV. SEM.	LOCAL	
		NOMBRE	BIBL.	NOMBRE	% POP.		NOMBRE	PAR TÊTE	NOMBRE	PAR TÊTE		ESPACE EN M. C.	ESPACE /NORME
Arthabaska	7 700	2,4	1,0	2 776	36,1	70	15 567	2,02	36 459	4,73	12,0	509	80 %
Bécancour	11 200	0,5	0,0	2 183	19,5	92	10 205	0,91	61 365	5,48	11,7	473	59 %
Cap-de-la-Madeleine	34 500	5,0	1,0	2 174	6,3	108	43 228	1,25	78 054	2,26	25,0	296	14 %
Drummondville	37 300	18,0	1,0	7 726	20,7	374	72 133	1,93	202 517	5,43	46,0	2 000	92 %
Grand-Mère	14 700	4,2	0,0	1 950	13,3	88	42 598	2,90	67 260	4,58	40,5	929	92 %
La Tuque (2)	10 700	4,6	0,0	1 005	9,4	48	36 250	3,39	40 641	3,80	44,5	720	94 %
Plessisville (3)	7 300	2,2	1,0	1 124	15,4	68	28 604	3,92	30 302	4,15	24,0	189	31 %
Pointe-du-Lac	5 700	0,4	0,0	1 331	23,4	12	15 208	2,67	35 811	6,28	15,0	223	43 %
Saint-Louis-de-France (4)	6 100	2,5	1,0	2 081	34,1	50	7 194	1,18	36 216	5,94	20,0	524	100 %
Shawinigan (5)	21 300	3,6	1,0	2 053	9,6	136	73 412	3,45	81 667	3,83	36,0	1 127	81 %
Trois-Rivières	51 800	20,0	3,0	6 077	11,7	270	122 605	2,37	200 321	3,87	50,5	2 787	100 %
Trois-Rivières-Ouest	17 700	0,9	0,0	3 854	21,8	0	18 653	1,05	54 347	3,07	15,0	402	34 %
Victoriaville	22 400	2,0	0,0	2 702	12,1	69	18 420	0,82	49 536	2,21	32,5	225	15 %
Warwick	2 940	1,5	0,0	1 619	55,1	84	16 754	5,70	25 365	8,63	14,5	120	45 %
TOTAL (ou moyenne)	251 340	67,8	9,0	38 655	15,4	1 469	520 831	2,07	999 861	3,98	27,7	10 524	65 %

(1) Selon le décret 1673-90 du 5 décembre 1990.

(2) Bibliothèque fermée en janvier et février pour cause de grève.

(3) Bibliothèque fermée du 1^{er} avril au 2 juillet.

(4) Bibliothèque en formation.

(5) Bibliothèque fermée du 15 juillet au 15 novembre pour rénovations.

BIBLIOTHÈQUES MUNICIPALES AUTONOMES
TABLEAU XII: STATISTIQUES 1990 PAR RÉGIONS
RÉGION 05: Estrie

MUNICIPALITÉS	POPULATION (1)	EMPLOYÉS E. P. T.		USAGERS		ABONN. JOURN. ET PÉR.	LIVRES		PRÊTS		HEURES D'OUV. SEM.	LOCAL	
		NOMBRE	BIBL.	NOMBRE	% POP.		NOMBRE	PAR TÊTE	NOMBRE	PAR TÊTE		ESPACE EN M. C.	ESPACE /NORME
Asbestos	6 800	1,8	0,2	946	13,9	8	16 364	2,41	27 400	4,03	26,0	215	37 %
Coaticook	6 900	2,3	0,0	1 507	21,8	96	22 136	3,21	51 370	7,44	22,5	397	67 %
Lac-Mégantic (2)	5 800	2,0	1,0	0	0,0	0	3 925	0,68	0	0,00	0,0	338	65 %
Magog	14 200	12,9	0,0	2 440	17,2	189	22 631	1,59	109 660	7,72	35,5	465	47 %
Rock Forest	13 100	1,0	0,0	772	5,9	17	14 475	1,10	20 947	1,60	32,5	120	13 %
Sherbrooke (3)	77 618	21,1	4,0	11 763	15,2	323	110 560	1,42	349 177	4,50	46,5	3 437	84 %
TOTAL (ou moyenne)	124 418	41,1	5,2	17 428	14,0	633	190 091	1,53	558 554	4,49	27,2	4 972	64 %

1) Selon le décret 1673-90 du 5 décembre 1990.

2) Bibliothèque en formation.

3) Bibliothèque fermée du 19 novembre au 21 décembre pour déménagement.

BIBLIOTHÈQUES MUNICIPALES AUTONOMES
TABLEAU XII: STATISTIQUES 1990 PAR RÉGIONS
RÉGION 06: Montréal

MUNICIPALITÉS	POPULATION (1)	EMPLOYÉS E.P.T.		USAGERS		ABONN. JOURN. ET PÉR.	LIVRES		PRÊTS		HEURES D'OUV. SEM.	LOCAL	
		NOMBRE	BIBL.	NOMBRE	% POP.		NOMBRE	PAR TÊTE	NOMBRE	PAR TÊTE		ESPACE EN M. C.	ESPACE /NORME
Anjou	37 500	18,1	3,5	19 085	50,9	219	87 921	2,34	174 200	4,65	53,5	3 788	174 %
Baie-d'Urfé	3 630	0,3	0,0	840	23,1	73	24 617	6,78	23 395	6,44	19,0	231	71 %
Beaconsfield	19 600	20,4	2,0	14 061	71,7	239	70 106	3,58	232 611	11,87	62,0	1 050	81 %
Côte-Saint-Luc	29 500	32,2	11,7	16 290	55,2	490	93 910	3,18	228 551	7,75	84,0	2 787	155 %
Dorval	17 600	10,7	2,6	7 898	44,9	188	71 625	4,07	111 300	6,32	52,0	886	75 %
Kirkland	15 700	11,0	2,0	9 075	57,8	141	30 908	1,97	151 102	9,62	48,0	1 022	94 %
La Salle	76 400	30,9	4,0	23 243	30,4	421	137 801	1,80	297 508	3,89	57,0	3 200	79 %
Lachine	35 400	9,2	3,4	20 675	58,4	215	84 683	2,39	168 676	4,76	71,0	1 513	72 %
Montréal	1 030 900	447,1	73,6	139 521	13,5	4 041	2 427 586	2,35	3 839 134	3,72	66,0	38 106	72 %
Montréal-Est	3 690	3,7	1,0	1 832	49,6	87	23 712	6,43	48 584	13,17	55,5	437	132 %
Montréal-Nord	89 000	37,6	2,0	33 724	37,9	243	195 498	2,20	574 401	6,45	66,0	2 418	51 %
Mont-Royal	18 100	20,7	4,2	12 271	67,8	313	127 043	7,02	184 003	10,17	67,0	2 070	171 %
Outremont	22 700	8,2	2,2	6 021	26,5	144	64 428	2,84	91 008	4,01	57,0	325	22 %
Pierrefonds-Dollard-des-Ormeaux	87 800	33,3	5,4	41 038	46,7	368	104 414	1,19	445 503	5,07	66,0	1 858	40 %
Pointe-Claire	27 500	37,4	5,8	14 755	53,7	513	174 438	6,34	457 487	16,64	63,0	2 263	133 %
Roxboro	6 000	6,7	1,5	2 364	39,4	89	52 966	8,83	62 928	10,49	40,0	522	101 %
Sainte-Genève	2 640	1,1	0,0	587	22,2	32	11 219	4,25	10 433	3,95	30,5	0	---
Saint-Laurent	68 700	34,5	7,1	12 120	17,6	444	150 887	2,20	286 669	4,17	67,0	2 355	65 %
Saint-Léonard	77 100	37,9	5,1	30 780	39,9	334	162 593	2,11	236 211	3,06	62,0	5 574	136 %
Saint-Pierre	4 820	1,7	0,0	2 269	47,1	15	16 184	3,36	22 970	4,77	21,0	344	79 %
Saint-Raphaël-de-L'Île-Bizard	9 900	11,0	0,0	6 197	62,6	70	25 882	2,61	82 020	8,28	56,0	371	49 %
Verdun	61 200	20,7	1,0	16 106	26,3	328	221 175	3,61	149 739	2,45	72,0	1 315	40 %
Westmount	20 000	29,6	8,9	7 802	39,0	245	140 271	7,01	263 460	13,17	67,0	2 420	183 %
TOTAL (ou moyenne)	1 765 380	864,0	147,0	438 554	24,8	9 252	4 499 867	2,55	8 141 893	4,61	56,6	74 855	79 %

(1) Selon le décret 1673-90 du 5 décembre 1990.

BIBLIOTHÈQUES MUNICIPALES AUTONOMES
TABLEAU XII: STATISTIQUES 1990 PAR RÉGIONS
RÉGION 07: Outaouais

MUNICIPALITÉS	POPULATION (1)	EMPLOYÉS E.P.T.		USAGERS.		ABONN. JOURN. ET PÉR.	LIVRES		PRÊTS		HEURES D'OUV. SEM.	LOCAL	
		NOMBRE	BIBL.	NOMBRE	% POP.		NOMBRE	PAR TÊTE	NOMBRE	PAR TÊTE		ESPACE EN M. C.	ESPACE /NORME
Aylmer	31 400	10,8	1,1	9 139	29,1	121	63 050	2,01	161 729	5,15	45,0	1 115	58 %
Buckingham	10 000	3,0	0,0	4 029	40,3	113	24 404	2,44	50 227	5,02	23,5	232	32 %
Gatineau	85 100	18,0	2,0	18 361	21,6	270	97 682	1,15	299 471	3,52	55,0	1 301	29 %
Hull	60 900	34,5	3,0	22 524	37,0	363	185 215	3,04	376 573	6,18	63,5	3 376	103 %
Mantwak1	5 100	3,2	0,0	1 078	21,1	18	9 587	1,88	14 760	2,89	22,0	290	63 %
TOTAL (ou moyenne)	192 500	69,5	6,1	55 131	28,6	885	379 938	1,97	902 760	4,69	41,8	6 314	58 %

(1) Selon le décret 1673-90 du 5 décembre 1990.

BIBLIOTHÈQUES MUNICIPALES AUTONOMES
TABLEAU XII: STATISTIQUES 1990 PAR RÉGIONS
RÉGION 08: Abitibi-Témiscamingue

MUNICIPALITÉS	POPULATION (1)	EMPLOYÉS E.P.T.		USAGERS		ABONN. JOURN. ET PÉR.	LIVRES		PRÊTS		HEURES D'OUV. SEM.	LOCAL	
		NOMBRE	BIBL.	NOMBRE	% POP.		NOMBRE	PAR TÊTE	NOMBRE	PAR TÊTE		ESPACE EN M. C.	ESPACE /NORME
Amos	14 300	4,6	1,0	2 744	19,2	104	33 782	2,36	85 665	5,99	36,0	505	51 %
La Sarre	9 000	3,5	0,0	766	8,5	96	17 085	1,90	65 694	7,30	20,0	518	76 %
Rouyn-Noranda	27 800	10,7	0,0	4 294	15,4	105	83 424	3,00	243 656	8,76	51,0	1 263	73 %
Val-d'Or	24 100	6,1	1,0	4 839	20,1	97	53 076	2,20	145 607	6,04	51,0	455	30 %
TOTAL (ou moyenne)	75 200	24,9	2,0	12 643	16,8	402	187 367	2,49	540 622	7,19	39,5	2 741	56 %

(1) Selon le décret 1673-90 du 5 décembre 1990.

BIBLIOTHÈQUES MUNICIPALES AUTONOMES
TABLEAU XII: STATISTIQUES 1990 PAR RÉGIONS
RÉGION 09: Côte-Nord

MUNICIPALITÉS	POPULATION (1)	EMPLOYÉS E.P.T.		USAGERS		ABONN. JOURN. ET PÉR.	LIVRES		PRÊTS		HEURES D'OUV. SEM.	LOCAL	
		NOMBRE	BIBL.	NOMBRE	% POP.		NOMBRE	PAR TÊTE	NOMBRE	PAR TÊTE		ESPACE EN M. C.	ESPACE /NORME
Baie-Comeau	26 700	7,1	0,0	7 029	26,3	178	38 730	1,45	139 704	5,23	51,0	436	26 %
Fermont	3 360	1,5	0,0	2 359	70,2	26	0	0,00	22 793	6,78	26,0	0	--- %
Port-Cartier (2)	6 400	4,0	1,0	2 335	36,5	109	29 367	4,59	81 253	12,70	33,5	334	61 %
Sept-Iles	24 400	11,7	1,0	8 500	34,8	159	68 736	2,82	169 486	6,95	53,0	783	51 %
TOTAL (ou moyenne)	60 860	24,3	2,0	20 223	33,2	472	136 833	2,25	413 236	6,79	40,9	1 553	42 %

(1) Selon le décret 1673-90 du 5 décembre 1990.

(2) Bibliothèque fermée du 23 juin au 30 juillet pour rénovations.

BIBLIOTHÈQUES MUNICIPALES AUTONOMES
TABLEAU XII: STATISTIQUES 1990 PAR RÉGIONS
RÉGION 11: Gaspésie-Iles-de-la-Madeleine

MUNICIPALITÉS	POPULATION (1)	EMPLOYÉS E.P.T.		USAGERS		ABONN. JOURN. ET PÉR.	LIVRES		PRÊTS		HEURES D'OUV. SEM.	LOCAL	
		NOMBRE	BIBL.	NOMBRE	% POP.		NOMBRE	PAR TÊTE	NOMBRE	PAR TÊTE		ESPACE EN M. C.	ESPACE /NORME
Amqui (2)	6 770	2,0	0,0	1 151	17,0	20	13 599	2,01	24 575	3,63	23,5	492	85 %
Sainte-Anne-des-Monts (3)	6 300	3,0	1,0	886	14,1	74	8 445	1,34	5 373	0,85	30,0	386	71 %
TOTAL (ou moyenne)	13 070	5,0	1,0	2 037	15,6	94	22 044	1,69	29 948	2,29	26,8	878	78 %

(1) Selon le décret 1673-90 du 5 décembre 1990.

(2) Dessert Saint-Benoît-Joseph-Labre en vertu d'un protocole.

(3) Bibliothèque en formation.

Bibliothèque ouverte depuis le 6 novembre.

BIBLIOTHÈQUES MUNICIPALES AUTONOMES
TABLEAU XII: STATISTIQUES 1990 PAR RÉGIONS
RÉGION 12: Chaudière-Appalaches

MUNICIPALITÉS	POPULATION (1)	EMPLOYÉS E.P.T.		USAGERS		ABONN. JOURN. ET PÉR.	LIVRES		PRÊTS		HEURES D'OUV. SEM.	LOCAL	
		NOMBRE	BIBL.	NOMBRE	% POP.		NOMBRE	PAR TÊTE	NOMBRE	PAR TÊTE		ESPACE EN M. C.	ESPACE /NORME
Black Lake (2)	4 630	2,2	0,0	790	17,1	0	0	0,00	6 772	1,46	37,5	0	--- %
Charny	9 900	3,6	0,0	2 629	26,6	31	12 253	1,24	66 786	6,75	24,0	318	42 %
Lac-Échemin	2 490	1,0	0,0	1 613	64,8	1	8 341	3,35	12 535	5,03	8,0	54	24 %
Lévis	39 700	9,5	1,0	6 863	17,3	201	57 013	1,44	118 914	3,00	36,0	622	27 %
Sainte-Marie-de-Beauce	10 200	2,0	0,0	1 495	14,7	33	20 554	2,02	39 904	3,91	26,0	744	101 %
Saint-Jean-Chrysostome (3)	10 300	4,8	1,0	0	0,0	0	15 900	1,54	0	0,00	0,0	0	--- %
Saint-Romuald	10 400	5,0	0,0	3 927	37,8	57	40 376	3,88	90 071	8,66	32,0	234	31 %
Thetford-Mines (4)	18 400	2,2	0,0	1 425	7,7	0	8 548	0,46	44 210	2,40	0,0	0	--- %
TOTAL (ou moyenne)	106 020	30,3	2,0	18 742	17,7	323	162 985	1,54	379 192	3,58	20,4	1 972	41 %

(1) Selon le décret 1673-90 du 5 décembre 1990.

(2) Cette municipalité est desservie par sa polyvalente en vertu d'un protocole.

(3) Bibliothèque en formation.

(4) Cette municipalité est desservie par son cégep en vertu d'un protocole.

BIBLIOTHÈQUES MUNICIPALES AUTONOMES
TABLEAU XII: STATISTIQUES 1990 PAR RÉGIONS
RÉGION 13: Laval

MUNICIPALITÉS	POPULATION (1)	EMPLOYÉS E.P.T.		USAGERS		ABONN. JOURN. ET PÉR.	LIVRES		PRÊTS		HEURES D'OUV. SEM.	LOCAL	
		NOMBRE	BIBL.	NOMBRE	% POP.		NOMBRE	PAR TÊTE	NOMBRE	PAR TÊTE		ESPACE EN M. C.	ESPACE /NORME
Laval	313 500	134,9	9,0	75 337	24,0	1 760	550 543	1,76	1 804 631	5,76	57,0	7 985	50 %
TOTAL (ou moyenne)	313 500	134,9	9,0	75 337	24,0	1 760	550 543	1,76	1 804 631	5,76	57,0	7 985	50 %

(1) Selon le décret 1673-90 du 5 décembre 1990.

BIBLIOTHÈQUES MUNICIPALES AUTONOMES
TABLEAU XII: STATISTIQUES 1990 PAR RÉGIONS
RÉGION 14: Lanaudière

MUNICIPALITÉS	POPULATION (1)	EMPLOYÉS E.P.T.		USAGERS		ABONN. JOURN. ET PÉR.	LIVRES		PRÊTS		HEURES D'OUV. SEM.	LOCAL	
		NOMBRE	BIBL.	NOMBRE	% POP.		NOMBRE	PAR TÊTE	NOMBRE	PAR TÊTE		ESPACE EN M. C.	ESPACE /NORME
Joliette (2)	27 000	4,6	1,0	4 761	17,6	55	25 912	0,96	77 476	2,87	39,0	140	8 %
Le Gardeur	10 300	3,0	0,0	2 554	24,8	107	19 288	1,87	51 726	5,02	24,0	420	57 %
Mascouche	25 300	8,9	1,0	9 911	39,2	167	29 890	1,18	146 335	5,78	51,0	279	18 %
Repentigny	48 400	10,3	2,0	17 558	36,3	150	57 747	1,19	195 900	4,05	36,0	505	19 %
Saint-Jacques-de-Montcalm (3)	4 080	1,2	0,0	1 178	28,9	5	10 627	2,60	26 068	6,39	12,0	93	25 %
Terrebonne (4)	39 000	17,8	1,0	13 726	35,2	235	58 960	1,51	194 425	4,99	46,5	1 439	64 %
TOTAL (ou moyenne)	154 080	45,8	5,0	49 688	32,2	719	202 424	1,31	691 930	4,49	34,8	2 876	31 %

(1) Selon le décret 1673-90 du 5 décembre 1990.

(2) Dessert Saint-Charles-Borromée en vertu d'un protocole.

(3) Ville et paroisse.

(4) Bibliothèque fermée 3 semaines pour cause de grève.

BIBLIOTHÈQUES MUNICIPALES AUTONOMES
TABLEAU XII: STATISTIQUES 1990 PAR RÉGIONS
RÉGION 15: Laurentides

MUNICIPALITÉS	POPULATION (1)	EMPLOYÉS E. P. T.		USAGERS		ABONN. JOURN. ET PÉR.	LIVRES		PRÊTS		HEURES D'OUV. SEM.	LOCAL	
		NOMBRE	BIBL.	NOMBRE	% POP.		NOMBRE	PAR TÊTE	NOMBRE	PAR TÊTE		ESPACE EN M. C.	ESPACE /NORME
Blainville	21 000	11,8	1,0	11 296	53,8	126	49 310	2,35	192 499	9,17	66,0	940	69 %
Boisbriand (2)	16 000	5,0	1,0	0	0,0	56	1 602	0,10	0	0,00	0,0	1 001	92 %
Deux-Montagnes	12 000	4,9	0,0	6 097	50,8	69	29 303	2,44	70 500	5,88	35,0	565	67 %
Lachute	12 100	8,1	0,0	7 128	58,9	94	34 856	2,88	43 786	3,62	36,0	435	51 %
Lorraine	8 500	4,7	0,0	1 931	22,7	9	19 517	2,30	34 958	4,11	13,0	113	17 %
Mirabel	15 100	6,1	1,0	3 956	26,2	211	38 133	2,53	54 937	3,64	64,0	813	78 %
Mont-Laurier	8 200	2,7	0,0	2 412	29,4	0	37 780	4,61	62 086	7,57	43,7	435	67 %
Rosemère	11 000	5,2	0,0	5 856	53,2	121	33 385	3,04	71 732	6,52	28,0	425	54 %
Sainte-Adèle	4 520	6,4	0,0	1 629	36,0	1	27 372	6,06	33 353	7,38	18,0	148	36 %
Sainte-Agathe-des-Monts	5 600	2,0	0,0	2 155	38,5	53	8 962	1,60	49 838	8,90	40,0	416	83 %
Sainte-Anne-des-Plaines	10 300	4,3	0,0	4 642	45,1	43	17 518	1,70	61 465	5,97	21,0	465	63 %
Sainte-Marthe-sur-le-Lac	7 300	3,0	1,0	2 573	35,2	52	9 766	1,34	37 882	5,19	20,0	215	35 %
Sainte-Thérèse	21 300	12,8	1,0	12 520	58,8	187	59 901	2,81	194 560	9,13	50,0	625	45 %
Saint-Antoine	8 600	3,0	1,0	2 585	30,1	76	13 196	1,53	50 487	5,87	34,0	192	28 %
Saint-Eustache	36 600	23,2	2,0	14 543	39,7	126	59 225	1,62	248 898	6,80	52,0	1 365	63 %
Saint-Jérôme	24 700	9,3	1,0	7 065	28,6	164	35 331	1,43	97 128	3,93	36,5	1 537	99 %
Saint-Jovite	4 150	4,9	0,0	2 800	67,5	34	11 549	2,78	54 405	13,11	38,0	144	39 %
TOTAL (ou moyenne)	226 970	117,4	9,0	89 188	39,3	1 422	486 706	2,14	1 358 514	5,99	35,0	9 834	63 %

(1) Selon le décret 1673-90 du 5 décembre 1990.

(2) Bibliothèque détruite par le feu le 22 mars 1989.

BIBLIOTHÈQUES MUNICIPALES AUTONOMES
TABLEAU XII: STATISTIQUES 1990 PAR RÉGIONS
RÉGION 16: Montérégie

MUNICIPALITÉS	POPULATION (1)	EMPLOYÉS E.P.T.		USAGERS		ABONN. JOURN. ET PÉR.	LIVRES		PRÊTS		HEURES D'OUV. SEM.	LOCAL	
		NOMBRE	BIBL.	NOMBRE	% POP.		NOMBRE	PAR TÊTE	NOMBRE	PAR TÊTE		ESPACE EN M. C.	ESPACE /NORME
Beauharnois	6 600	1,9	0,0	3 348	50,7	12	14 366	2,18	27 020	4,09	20,2	456	80 %
Beloeil	19 200	3,0	0,0	7 612	39,6	61	36 302	1,89	56 630	2,95	37,0	372	29 %
Boucherville	33 500	17,9	2,0	20 448	61,0	291	77 517	2,31	339 705	10,14	66,0	1 720	86 %
Brossard	64 200	25,0	4,7	32 745	51,0	264	145 481	2,27	380 894	5,93	53,0	2 308	68 %
Candiac	10 700	5,2	0,0	2 301	21,5	112	39 412	3,68	81 267	7,60	31,0	370	48 %
Chambly	14 000	3,7	0,0	2 029	14,5	67	17 675	1,26	43 844	3,13	25,0	557	58 %
Châteauguay	40 700	13,4	0,0	13 179	32,4	197	64 732	1,59	227 565	5,59	59,0	413	18 %
Cowansville	12 500	4,9	0,0	4 963	39,7	82	33 940	2,72	97 988	7,84	37,5	743	85 %
Dorion-Vaudreuil	14 800	4,3	1,0	4 399	29,7	65	28 270	1,91	80 626	5,45	32,0	652	64 %
Farnham	6 400	1,0	0,0	1 490	23,3	23	35 610	5,56	39 161	6,12	21,0	135	25 %
Granby	41 500	14,5	3,0	21 121	50,9	213	74 091	1,79	251 816	6,07	42,0	1 858	79 %
Greenfield Park	18 900	4,6	1,0	5 845	30,9	80	42 211	2,23	97 686	5,17	35,0	757	60 %
La Prairie	14 300	5,2	1,0	6 590	46,1	63	27 158	1,90	107 489	7,52	34,0	232	24 %
Lac-Brome (2)	4 810	2,9	0,0	2 221	46,2	61	17 058	3,55	23 298	4,84	30,5	395	91 %
Longueuil	131 800	42,1	2,5	27 917	21,2	309	159 110	1,21	661 328	5,02	47,0	1 951	29 %
L'Île-Perrot	7 700	2,2	1,0	996	12,9	32	13 754	1,79	23 824	3,09	12,5	220	34 %
Marieville (3)	7 590	2,9	1,0	1 208	15,9	143	23 114	3,05	22 399	2,95	39,0	533	85 %
Mercier	8 200	3,5	1,0	1 782	21,7	57	17 950	2,19	62 498	7,62	25,0	420	65 %
Mont-Saint-Hilaire	11 400	2,2	0,0	1 537	13,5	115	25 286	2,22	41 443	3,64	9,7	300	37 %
Pincourt	10 200	2,7	0,0	1 952	19,1	51	16 699	1,64	47 225	4,63	30,0	139	19 %
Sainte-Catherine (4)	7 700	1,0	0,0	2 412	31,3	83	14 694	1,91	41 741	5,42	15,0	380	59 %
Sainte-Julie	18 400	7,0	1,0	7 438	40,4	85	40 241	2,19	156 313	8,50	40,0	483	39 %
Saint-Basile-le-Grand	10 100	5,0	0,0	3 672	36,4	114	37 595	3,72	104 381	10,33	26,0	344	47 %
Saint-Bruno-de-Montarville	24 600	9,0	1,0	10 946	44,5	134	60 225	2,45	116 950	4,75	36,0	1 300	84 %
Saint-Constant (5)	15 800	1,5	0,0	1 550	9,8	44	17 444	1,10	50 025	3,17	18,0	143	13 %
Saint-Hubert	73 400	18,6	2,0	40 948	55,8	302	123 302	1,68	395 849	5,39	45,0	1 017	26 %
Saint-Hyacinthe	40 500	15,5	2,0	8 993	22,2	233	99 115	2,45	356 812	8,81	34,5	1 266	55 %
Saint-Jean-sur-Richelieu	36 000	18,0	2,0	10 881	30,2	180	72 835	2,02	275 056	7,64	49,0	2 070	97 %
Saint-Lambert	21 000	12,6	1,0	7 574	36,1	124	67 088	3,19	195 270	9,30	41,5	1 131	83 %
Saint-Luc	14 200	5,7	1,0	6 485	45,7	73	25 696	1,81	100 178	7,05	28,0	650	66 %
Saint-Rémi (4)	5 700	4,6	1,5	1 984	34,8	56	11 914	2,09	34 448	6,04	15,0	395	77 %
Salaberry-de-Valleyfield	28 500	7,9	1,0	8 589	30,1	156	33 380	1,17	116 592	4,09	51,0	518	29 %

(1) Selon le décret 1673-90 du 5 décembre 1990.

(2) Bibliothèque fermée du 5 février au 18 juin pour rénovations.

(3) Dessert Sainte-Marie-de-Monnoir en vertu d'un protocole.

(4) Bibliothèque en formation.

(5) Bibliothèque fermée en août.

BIBLIOTHÈQUES MUNICIPALES AUTONOMES
TABLEAU XII: STATISTIQUES 1990 PAR RÉGIONS
RÉGION 16: Montérégie (suite)

MUNICIPALITÉS	POPULATION (1)	EMPLOYÉS E.P.T.		USAGERS		ABONN. JOURN. ET PÉR.	LIVRES		PRÊTS		HEURES D'OUV. SEM.	LOCAL	
		NOMBRE	BIBL.	NOMBRE	% POP.		NOMBRE	PAR TÊTE	NOMBRE	PAR TÊTE		ESPACE EN M. C.	ESPACE /NORME
Sorel	20 100	6,3	1,0	6 032	30,0	118	39 349	1,96	105 573	5,25	29,9	1 625	122 %
Tracy	12 900	4,3	1,0	2 621	20,3	86	17 982	1,39	62 309	4,83	31,2	192	21 %
Varennnes	12 500	5,3	1,0	10 057	80,5	90	41 517	3,32	77 826	6,23	39,0	650	74 %
Waterloo	4 220	2,9	0,0	530	12,6	33	23 690	5,61	16 405	3,89	18,5	380	100 %
TOTAL (ou moyenne)	824 620	288,3	33,7	294 395	35,7	4 203	1 635 803	1,98	4 919 434	5,97	33,4	27 075	53 %

(1) Selon le décret 1673-90 du 5 décembre 1990.

BIBLIOTHÈQUES MUNICIPALES AUTONOMES
TABLEAU XIII: REVENUS ET DÉPENSES 1990 PAR RÉGIONS
RÉGION 01: Bas-Saint-Laurent

MUNICIPALITÉS	REVENUS					DÉPENSES						
	CONTRIBUTIONS MUNICIPALES			SUBVENTIONS (1)	AUTRES REVENUS	PERSONNEL	LOCAL	LIVRES	AUTRES DOCUMENTS	AUTRES	TOTAL	PAR TÊTE
	MONTANT	/100 \$ ÉVAL.	PAR TÊTE									
Matane	194 223	0,067	14,49	28 155	6 347	162 620	23 149	27 254	3 020	12 682	228 725	17,07
Mont-Joli	144 338	0,113	21,23	19 212	11 078	72 970	34 718	21 667	13 102	32 171	174 628	25,68
Rimouski	428 506	0,048	13,96	69 046	7 405	313 789	31 549	66 993	3 547	89 079	504 957	16,45
Rivière-du-Loup	251 204	0,060	18,07	39 581	39 143	185 773	43 745	47 632	8 218	44 560	329 928	23,74
TOTAL (ou moyenne)	1 018 271	0,059	15,71	155 994	63 973	735 152	133 161	163 546	27 897	178 492	1 238 238	19,11

(1) Subvention reçue en 1990.

BIBLIOTHÈQUES MUNICIPALES AUTONOMES
TABLEAU XIII: REVENUS ET DÉPENSES 1990 PAR RÉGIONS
RÉGION 02: Saguenay-Lac-Saint-Jean

MUNICIPALITÉS	REVENUS					DÉPENSES						
	CONTRIBUTIONS MUNICIPALES			SUBVENTIONS (1)	AUTRES REVENUS	PERSONNEL	LOCAL	LIVRES	AUTRES DOCUMENTS	AUTRES	TOTAL	PAR TÊTE
	MONTANT	/100 \$ ÉVAL.	PAR TÊTE									
Alma (2)	242 261	0,037	9,14	52 153	12 095	154 454	24 877	55 608	5 626	65 944	306 509	11,57
Chibougamau (3)	111 651	0,071	11,39	20 789	10 405	86 409	14 287	26 278	5 428	10 443	142 845	14,58
Chicoutimi	485 039	0,027	7,57	55 968	14 500	365 800	74 860	40 000	11 000	63 847	555 507	8,67
Dolbeau	23 563	0,012	2,74	12 586	11 397	4 960	11 286	17 112	3 446	10 742	47 546	5,53
Jonquière	611 819	0,033	10,39	110 848	42 258	406 646	148 478	124 405	5 411	79 985	764 925	12,99
La Baie	361 555	0,044	17,05	58 837	13 907	243 470	55 550	63 107	18 576	53 679	434 382	20,49
Mistassini	24 951	0,019	3,51	3 555	2 257	22 790	0	4 182	0	3 791	30 763	4,33
Normandin	39 713	0,058	9,43	9 603	985	20 751	7 563	12 053	1 902	8 032	50 301	11,95
Roberval	97 055	0,039	7,89	22 031	6 642	82 758	10 821	20 036	1 294	10 819	125 728	10,22
Saint-Félicien	201 249	0,076	20,54	27 416	3 982	73 314	123 941	19 779	3 376	12 237	232 647	23,74
TOTAL (ou moyenne)	2 198 856	0,036	9,88	373 786	118 428	1 461 352	471 663	382 560	56 059	319 519	2 691 153	12,09

(1) Subvention reçue en 1990.

(2) Bibliothèque fermée du 8 février au 30 octobre pour cause de grève.

(3) Bibliothèque fermée de juin au milieu octobre pour construction.

BIBLIOTHÈQUES MUNICIPALES AUTONOMES
TABLEAU XIII: REVENUS ET DÉPENSES 1990 PAR RÉGIONS
RÉGION 03: Québec

MUNICIPALITÉS	REVENUS					DÉPENSES						
	CONTRIBUTIONS MUNICIPALES			SUBVENTIONS (1)	AUTRES REVENUS	PERSONNEL	LOCAL	LIVRES	AUTRES DOCUMENTS	AUTRES	TOTAL	PAR TÊTE
	MONTANT	/100 \$ ÉVAL.	PAR TÊTE									
Beauport	298 114	0,019	4,41	45 724	39 866	228 637	23 477	38 816	1 800	90 974	383 704	5,68
Charlesbourg	453 422	0,024	6,32	106 101	58 791	377 317	39 258	118 383	4 387	78 969	618 314	8,62
La Malbaie	11 500	0,013	2,87	2 371	3 698	7 126	5 500	3 253	301	1 162	17 342	4,32
Loretteville	110 833	0,035	7,54	20 115	3 441	108 203	650	16 508	665	8 363	134 389	9,14
Québec	4 790 500	0,087	28,41	641 249	590 478	2 438 996	2 076 056	423 069	97 800	1 029 230	6 065 151	35,97
Sainte-Foy	596 286	0,019	8,32	120 030	68 357	471 953	59 126	162 081	6 787	84 726	784 673	10,94
Saint-Augustin-de-Desmaures (2)	245 245	0,064	21,33	22 867	0	101 527	16 943	110 343	1 425	37 874	268 112	23,31
Sillery	314 913	0,046	24,04	51 884	7 904	174 467	57 029	74 934	11 992	56 279	374 701	28,60
Val-Bélair	272 360	0,089	19,88	49 048	26 061	188 668	56 165	53 369	5 847	43 420	347 469	25,36
Vanier	86 175	0,027	8,53	17 271	782	60 083	13 734	19 959	1 071	9 381	104 228	10,32
TOTAL (ou moyenne)	7 179 348	0,051	16,07	1 076 660	799 378	4 156 977	2 347 938	1 020 715	132 075	1 440 378	9 098 083	20,37

(1) Subvention reçue en 1990.

(2) Bibliothèque non encore ouverte au public.

BIBLIOTHÈQUES MUNICIPALES AUTONOMES
TABLEAU XIII: REVENUS ET DÉPENSES 1990 PAR RÉGIONS
RÉGION 04: Mauricie-Bois-Francs

MUNICIPALITÉS	REVENUS					DÉPENSES						
	CONTRIBUTIONS MUNICIPALES			SUBVENTIONS (1)	AUTRES REVENUS	PERSONNEL	LOCAL	LIVRES	AUTRES DOCUMENTS	AUTRES	TOTAL	PAR TÊTE
	MONTANT	/100 \$ ÉVAL.	PAR TÊTE									
Arthabaska	62 724	0,033	8,15	13 637	8 304	52 302	5 103	18 009	1 301	7 950	84 665	11,00
Bécancour	65 557	0,013	5,85	31 274	0	0	6 558	46 049	4 050	40 174	96 831	8,65
Cap-de-la-Madeleine	234 180	0,032	6,79	67 453	15 331	148 209	25 991	93 996	6 758	42 010	316 964	9,19
Drummondville	699 002	0,075	18,74	102 217	46 930	568 350	104 598	69 284	27 659	78 258	848 149	22,74
Grand-Mère	191 370	0,057	13,02	32 522	14 908	92 237	88 499	30 034	2 817	25 213	238 800	16,24
La Tuque (2)	133 945	0,049	12,52	26 605	4 403	106 089	15 137	27 619	1 903	14 205	164 953	15,42
Plessisville (3)	88 769	0,054	12,16	18 752	1 010	50 124	19 666	24 036	323	14 382	108 531	14,87
Pointe-du-Lac	26 455	0,023	4,64	15 033	3 498	10 210	4 278	24 404	123	5 971	44 986	7,89
Saint-Louis-de-France (4)	114 966	0,096	18,85	120 995	56 255	60 905	68 349	101 032	4 023	57 907	292 216	47,90
Shawinigan (5)	167 635	0,037	7,87	54 214	9 142	131 194	14 849	64 153	6 225	14 570	230 991	10,64
Trois-Rivières	829 563	0,059	16,01	102 930	72 261	679 263	139 567	68 033	23 905	93 986	1 004 754	19,40
Trois-Rivières-Ouest	26 182	0,005	1,48	22 951	8 616	15 468	5 723	32 691	0	3 867	57 749	3,26
Victoriaville	97 173	0,018	4,34	25 307	10 549	73 160	8 040	29 151	3 879	18 799	133 029	5,94
Warwick	57 266	0,085	19,48	10 844	6 244	47 440	4 851	16 222	0	5 841	74 354	25,29
TOTAL (ou moyenne)	2 794 787	0,044	11,12	644 734	257 451	2 034 951	511 209	644 713	82 966	423 133	3 696 972	14,71

(1) Subvention reçue en 1990.

(2) Bibliothèque fermée en janvier et février pour cause de grève.

(3) Bibliothèque fermée du 1^{er} avril au 2 juillet.

(4) Bibliothèque en formation.

(5) Bibliothèque fermée du 15 juillet au 15 novembre pour rénovations.

BIBLIOTHÈQUES MUNICIPALES AUTONOMES
TABLEAU XIII: REVENUS ET DÉPENSES 1990 PAR RÉGIONS
RÉGION 05: Estrie

MUNICIPALITÉS	REVENUS					DÉPENSES						
	CONTRIBUTIONS MUNICIPALES			SUBVENTIONS (1)	AUTRES REVENUS	PERSONNEL	LOCAL	LIVRES	AUTRES DOCUMENTS	AUTRES	TOTAL	PAR TÊTE
	MONTANT	/100 \$ ÉVAL.	PAR TÊTE									
Asbestos	44 282	0,024	6,51	8 954	7 080	32 896	10 900	11 709	277	4 259	60 041	8,83
Coaticook	71 550	0,046	10,37	15 661	4 415	43 381	11 550	20 838	1 682	8 493	85 944	12,46
Lac-Mégantic (2)	100 032	0,067	17,25	91 266	9 414	64 671	6 774	79 756	2 617	57 651	211 469	36,46
Magog	110 000	0,025	7,75	133 235	29 048	133 829	10 622	38 463	1 778	33 842	218 534	15,39
Rock Forest	35 066	0,009	2,68	4 309	2 631	34 593	2 753	4 034	0	626	42 006	3,21
Sherbrooke (3)	913 477	0,040	11,77	122 025	171 435	696 594	68 868	107 096	20 506	313 873	1 206 937	15,55
TOTAL (ou moyenne)	1 274 407	0,036	10,24	375 450	224 023	1 005 964	111 467	261 896	26 860	418 744	1 824 931	14,67

(1) Subvention reçue en 1990.

(2) Bibliothèque en formation.

(3) Bibliothèque fermée du 19 novembre au 21 décembre pour déménagement.

BIBLIOTHÈQUES MUNICIPALES AUTONOMES
TABLEAU XIII: REVENUS ET DÉPENSES 1990 PAR RÉGIONS
RÉGION 06: Montréal

MUNICIPALITÉS	REVENUS					DÉPENSES						
	CONTRIBUTIONS MUNICIPALES			SUBVENTIONS (1)	AUTRES REVENUS	PERSONNEL	LOCAL	LIVRES	AUTRES DOCUMENTS	AUTRES	TOTAL	PAR TÊTE
	MONTANT	/100 \$ ÉVAL.	PAR TÊTE									
Anjou	859 695	0,044	22,93	116 530	9 102	405 111	156 249	126 549	46 497	250 921	985 327	26,28
Baie-d'Urfé	46 920	0,012	12,93	13 034	7 463	4 182	35 400	18 241	4 449	4 570	66 842	18,41
Beaconsfield	755 240	0,061	38,53	113 643	41 601	599 302	95 554	110 288	16 047	89 293	910 484	46,45
Côte-Saint-Luc	1 491 200	0,088	50,55	331 437	15 016	924 254	270 472	374 495	99 015	169 417	1 837 653	62,29
Dorval	387 519	0,023	22,02	92 726	15 508	249 939	81 783	106 753	20 947	36 331	495 753	28,17
Kirkland	485 462	0,049	30,92	103 235	48 360	245 616	222 449	108 878	12 144	47 970	637 057	40,58
La Salle	1 311 590	0,043	17,17	211 898	66 169	1 012 670	109 454	237 330	33 000	197 203	1 589 657	20,81
Lachine	541 863	0,028	15,31	86 594	21 365	420 554	72 489	103 325	15 298	38 156	649 822	18,36
Montréal	23 521 947	0,050	22,82	3 037 088	502 265	15 782 978	4 930 009	2 115 556	851 982	3 380 775	27 061 300	26,25
Montréal-Est	187 887	0,018	50,92	28 810	4 283	138 007	17 918	30 853	15 615	18 587	220 980	59,89
Montréal-Nord	1 766 041	0,061	19,84	248 349	67 921	1 423 698	167 082	281 084	63 730	146 717	2 082 311	23,40
Mont-Royal	934 295	0,039	51,62	131 928	37 585	675 800	200 042	115 628	35 517	76 821	1 103 808	60,98
Outremont	330 321	0,021	14,55	57 859	4 019	259 244	31 584	61 469	8 407	31 495	392 199	17,28
Pierrefonds-Dollard-des-Ormeaux	1 200 000	0,034	13,67	290 971	263 840	827 059	166 552	450 757	38 384	250 634	1 733 386	19,74
Pointe-Claire	1 522 479	0,069	55,36	234 322	60 190	1 131 640	245 324	207 158	81 811	151 058	1 816 991	66,07
Roxboro	201 196	0,088	33,53	31 608	13 859	142 552	40 550	34 960	11 340	17 261	246 663	41,11
Sainte-Geneviève	38 182	0,038	14,46	10 276	2 190	27 822	8 077	10 435	79	8 510	54 923	20,80
Saint-Laurent	2 079 683	0,039	30,27	209 453	45 915	1 181 582	137 723	242 729	33 213	739 804	2 335 051	33,99
Saint-Léonard	2 192 001	0,066	28,43	306 190	29 260	1 509 048	458 666	217 840	58 086	283 811	2 527 451	32,78
Saint-Pierre	40 566	0,026	8,42	7 756	974	32 889	277	10 060	559	5 511	49 296	10,23
Saint-Raphaël-de-L'Île-Bizard	222 265	0,047	22,45	36 674	8 292	153 721	31 027	50 724	5 330	26 429	267 231	26,99
Verdun	1 096 977	0,056	17,92	130 137	36 658	806 601	105 258	122 416	18 311	211 186	1 263 772	20,65
Westmount	1 049 405	0,039	52,47	200 249	65 779	879 853	131 547	157 848	28 865	117 320	1 315 433	65,77
TOTAL (ou moyenne)	42 262 734	0,048	23,94	6 030 767	1 367 614	28 834 122	7 715 486	5 295 376	1 498 626	6 299 780	49 643 390	28,12

(1) Subvention reçue en 1990.

BIBLIOTHÈQUES MUNICIPALES AUTONOMES
TABLEAU XIII: REVENUS ET DÉPENSES 1990 PAR RÉGIONS
RÉGION 07: Outaouais

MUNICIPALITÉS	REVENUS					DÉPENSES						
	CONTRIBUTIONS MUNICIPALES			SUBVENTIONS (1)	AUTRES REVENUS	PERSONNEL	LOCAL	LIVRES	AUTRES DOCUMENTS	AUTRES	TOTAL	PAR TÊTE
	MONTANT	/100 \$ ÉVAL.	PAR TÊTE									
Immer	348 342	0,032	11,09	61 242	7 750	278 297	36 513	43 520	10 509	48 495	417 334	13,29
ckingham	147 498	0,061	14,75	29 968	9 078	94 066	27 946	42 138	3 617	18 777	186 544	18,65
tineau	686 849	0,027	8,07	100 209	33 394	501 810	108 705	103 624	9 996	96 317	820 452	9,64
11	1 373 475	0,054	22,55	211 875	83 541	1 196 050	70 952	213 049	48 515	140 325	1 668 891	27,40
niwaki	53 668	0,049	10,52	3 638	175	25 530	4 931	2 545	4 195	20 280	57 481	11,27
TOTAL (ou moyenne)	2 609 832	0,040	13,56	406 932	133 938	2 095 753	249 047	404 876	76 832	324 194	3 150 702	16,37

(1) Subvention reçue en 1990.

BIBLIOTHÈQUES MUNICIPALES AUTONOMES
TABLEAU XIII: REVENUS ET DÉPENSES 1990 PAR RÉGIONS
RÉGION 08: Abitibi-Témiscamingue

MUNICIPALITÉS	REVENUS					DÉPENSES						
	CONTRIBUTIONS MUNICIPALES			SUBVENTIONS (1)	AUTRES REVENUS	PERSONNEL	LOCAL	LIVRES	AUTRES DOCUMENTS	AUTRES	TOTAL	PAR TÊTE
	MONTANT	/100 \$ ÉVAL.	PAR TÊTE									
Amos	165 132	0,043	11,55	32 990	17 257	134 826	17 214	32 593	3 761	26 985	215 379	15,06
La Sarre	90 006	0,040	10,00	16 406	76 585	52 061	24 962	26 169	6 468	73 337	182 997	20,33
Rouyn-Noranda	227 421	0,025	8,18	60 345	134 247	261 201	48 788	63 154	4 585	43 460	421 188	15,15
Val-d'Or	352 551	0,050	14,63	46 639	24 263	196 110	58 356	54 865	3 316	110 806	423 453	17,57
TOTAL (ou moyenne)	835 110	0,037	11,11	156 380	252 352	644 198	149 320	176 781	18 130	254 588	1 243 017	16,53

(1) Subvention reçue en 1990.

BIBLIOTHÈQUES MUNICIPALES AUTONOMES
TABLEAU XIII: REVENUS ET DÉPENSES 1990 PAR RÉGIONS
RÉGION 09: Côte-Nord

MUNICIPALITÉS	REVENUS					DÉPENSES						
	CONTRIBUTIONS MUNICIPALES			SUBVENTIONS (1)	AUTRES REVENUS	PERSONNEL	LOCAL	LIVRES	AUTRES DOCUMENTS	AUTRES	TOTAL	PAR TÊTE
	MONTANT	/100 \$ ÉVAL.	PAR TÊTE									
Alma-Comeau	301 018	0,035	11,27	57 108	15 050	196 879	20 071	71 721	6 440	78 065	373 176	13,98
Armenonville	85 829	0,043	25,54	12 679	3 999	41 219	20 603	15 887	4 481	23 810	106 000	31,55
Armenonville-Cartier (2)	184 556	0,051	28,84	29 765	3 247	156 957	25 265	21 841	6 963	6 542	217 568	34,00
Armenonville-Iles	554 415	0,080	22,72	80 872	48 237	460 570	87 367	74 107	15 079	46 401	683 524	28,01
TOTAL (ou moyenne)	1 125 818	0,053	18,50	180 424	70 533	855 625	153 306	183 556	32 963	154 818	1 380 268	22,68

(1) Subvention reçue en 1990.

(2) Bibliothèque fermée du 23 juin au 30 juillet pour rénovations.

BIBLIOTHÈQUES MUNICIPALES AUTONOMES
TABLEAU XIII: REVENUS ET DÉPENSES 1990 PAR RÉGIONS
RÉGION 11: Gaspésie-Iles-de-la-Madeleine

MUNICIPALITÉS	REVENUS					DÉPENSES						
	CONTRIBUTIONS MUNICIPALES			SUBVENTIONS (1)	AUTRES REVENUS	PERSONNEL	LOCAL	LIVRES	AUTRES DOCUMENTS	AUTRES	TOTAL	PAR TÊTE
	MONTANT	/100 \$ ÉVAL.	PAR TÊTE									
Amqui (2)	49 730	0,034	7,35	7 898	8 152	18 092	24 423	10 222	806	12 237	65 780	9,72
Sainte-Anne-des-Monts (3)	90 000	0,089	14,29	79 820	18 258	47 613	6 118	72 056	7 552	50 178	183 517	29,13
TOTAL (ou moyenne)	139 730	0,056	10,69	87 718	26 410	65 705	30 541	82 278	8 358	62 415	249 297	19,07

(1) Subvention reçue en 1990.

(2) Dessert Saint-Benoît-Joseph-Labre en vertu d'un protocole.

(3) Bibliothèque en formation.

Bibliothèque ouverte depuis le 6 novembre.

BIBLIOTHÈQUES MUNICIPALES AUTONOMES
TABLEAU XIII: REVENUS ET DÉPENSES 1990 PAR RÉGIONS
RÉGION 12: Chaudière-Appalaches

MUNICIPALITÉS	REVENUS					DÉPENSES						
	CONTRIBUTIONS MUNICIPALES			SUBVENTIONS (1)	AUTRES REVENUS	PERSONNEL	LOCAL	LIVRES	AUTRES DOCUMENTS	AUTRES	TOTAL	PAR TÊTE
	MONTANT	%100 \$ ÉVAL.	PAR TÊTE									
Black Lake (2)	4 000	0,004	0,86	1 414	359	2 888	0	2 758	0	103	5 749	1,24
Charny	106 200	0,045	10,73	40 178	11 527	97 239	27 909	21 740	854	10 163	157 905	15,95
Lac-Échemin	6 892	0,012	2,77	1 968	3 501	6 823	2 510	2 586	0	442	12 361	4,96
Lévis	375 019	0,033	9,45	52 335	16 392	267 117	84 099	46 505	19 745	26 280	443 746	11,18
Sainte-Marie-de-Beauce	25 040	0,008	2,45	7 033	10 179	13 595	7 040	14 993	1 671	3 687	40 986	4,02
Saint-Jean-Chrysostome (3)	173 652	0,057	16,86	194 497	0	130 440	6 000	153 254	16 646	61 809	368 149	35,74
Saint-Romuald	83 758	0,021	8,05	27 580	73 246	102 580	7 250	40 517	8 299	25 938	184 584	17,75
Thetford-Mines (4)	82 574	0,019	4,49	30 690	3 470	51 058	0	54 228	1 538	9 910	116 734	6,34
TOTAL (ou moyenne)	857 135	0,029	8,08	355 695	118 674	671 740	134 808	336 581	48 753	138 332	1 330 214	12,55

(1) Subvention reçue en 1990.

(2) Cette municipalité est desservie par sa polyvalente en vertu d'un protocole.

(3) Bibliothèque en formation.

(4) Cette municipalité est desservie par son cégep en vertu d'un protocole.

BIBLIOTHÈQUES MUNICIPALES AUTONOMES
TABLEAU XIII: REVENUS ET DÉPENSES 1990 PAR RÉGIONS
RÉGION 13: Laval

MUNICIPALITÉS	REVENUS					DÉPENSES						
	CONTRIBUTIONS MUNICIPALES			SUBVENTIONS (1)	AUTRES REVENUS	PERSONNEL	LOCAL	LIVRES	AUTRES DOCUMENTS	AUTRES	TOTAL	PAR TÊTE
	MONTANT	/100 \$ ÉVAL.	PAR TÊTE									
Laval	7 128 520	0,061	22,74	1 520 415	148 259	4 362 441	1 565 533	1 708 813	99 985	1 060 422	8 797 194	28,06
TOTAL (ou moyenne)	7 128 520	0,061	22,74	1 520 415	148 259	4 362 441	1 565 533	1 708 813	99 985	1 060 422	8 797 194	28,06

(1) Subvention reçue en 1990.

BIBLIOTHÈQUES MUNICIPALES AUTONOMES
TABLEAU XIII: REVENUS ET DÉPENSES 1990 PAR RÉGIONS
RÉGION 14: Lanaudière

MUNICIPALITÉS	REVENUS					DÉPENSES						
	CONTRIBUTIONS MUNICIPALES			SUBVENTIONS (1)	AUTRES REVENUS	PERSONNEL	LOCAL	LIVRES	AUTRES DOCUMENTS	AUTRES	TOTAL	PAR TÊTE
	MONTANT	/100 \$ ÉVAL.	PAR TÊTE									
Joliette (2)	186 605	0,024	6,91	55 723	143 941	219 944	10 566	84 920	2 491	50 698	368 619	13,65
Le Gardeur	157 584	0,040	15,30	26 889	17 974	123 496	27 927	29 240	1 640	20 144	202 447	19,66
Mascouche	384 766	0,060	15,21	59 961	10 110	305 267	45 803	58 605	7 043	38 119	454 837	17,98
Repentigny	524 159	0,031	10,83	190 349	34 159	317 736	81 907	288 961	6 524	53 539	748 667	15,47
Saint-Jacques-de-Montcalm (3)	27 852	0,030	6,83	4 662	0	22 447	3 126	4 747	100	2 094	32 514	7,97
Terrebonne (4)	746 149	0,064	19,13	171 380	41 652	437 253	174 429	217 110	0	130 389	959 181	24,59
TOTAL (ou moyenne)	2 027 115	0,042	13,16	508 964	247 836	1 426 143	343 758	683 583	17 798	294 983	2 766 265	17,95

(1) Subvention reçue en 1990.

(2) Dessert Saint-Charles-Borromée en vertu d'un protocole.

(3) Ville et paroisse.

(4) Bibliothèque fermée 3 semaines pour cause de grève.

BIBLIOTHÈQUES MUNICIPALES AUTONOMES
TABLEAU XIII: REVENUS ET DÉPENSES 1990 PAR RÉGIONS
RÉGION 15: Laurentides

MUNICIPALITÉS	REVENUS					DÉPENSES						
	CONTRIBUTIONS MUNICIPALES			SUBVENTIONS (1)	AUTRES REVENUS	PERSONNEL	LOCAL	LIVRES	AUTRES DOCUMENTS	AUTRES	TOTAL	PAR TÊTE
	MONTANT	/100 \$ ÉVAL.	PAR TÊTE									
Blainville	684 309	0,105	32,59	99 170	23 896	477 406	112 363	107 554	10 349	99 703	807 375	38,45
Boisbriand (2)	263 229	0,041	16,45	177 443	0	86 706	0	335 324	5 329	13 313	440 672	27,54
Deux-Montagnes	163 526	0,050	13,63	25 001	10 150	145 407	15 685	24 226	1 774	11 585	198 677	16,56
Lachute	175 952	0,053	14,54	26 090	6 809	137 920	14 335	41 824	160	14 612	208 851	17,26
Lorraine	29 382	0,007	3,46	9 112	7 169	21 761	0	13 983	218	9 701	45 663	5,37
Mirabel	243 982	0,040	16,16	46 689	5 280	168 860	16 654	50 131	8 199	52 107	295 951	19,60
Mont-Laurier	110 069	0,056	13,42	8 006	8 192	85 107	19 442	15 130	1 719	4 869	126 267	15,40
Rosemère	253 628	0,049	23,06	42 135	5 904	146 207	82 821	37 517	3 581	31 541	301 667	27,42
Sainte-Adèle	18 815	0,005	4,16	5 723	1 818	12 024	0	10 170	833	3 329	26 356	5,83
Sainte-Agathe-des-Monts	102 531	0,043	18,31	12 513	771	57 355	24 019	10 000	763	23 678	115 815	20,68
Sainte-Anne-des-Plaines	153 167	0,064	14,87	30 884	6 422	99 089	33 158	38 077	1 888	18 261	190 473	18,49
Sainte-Marthe-sur-le-Lac	125 845	0,064	17,24	14 219	2 350	75 423	31 390	17 050	2 670	15 881	142 414	19,51
Sainte-Thérèse	366 763	0,050	17,22	71 118	38 242	321 689	29 521	83 127	8 313	33 473	476 123	22,35
Saint-Antoine	217 442	0,086	25,28	29 176	32 763	109 506	29 183	51 768	3 245	85 679	279 381	32,49
Saint-Eustache	1 014 573	0,092	27,72	123 631	28 225	782 616	152 776	113 087	10 280	107 670	1 166 429	31,87
Saint-Jérôme	433 921	0,064	17,57	59 303	21 537	302 403	127 899	44 154	9 512	30 793	514 761	20,84
Saint-Jovite	47 540	0,032	11,46	10 389	14 686	39 245	7 880	12 250	800	12 440	72 615	17,50
TOTAL (ou moyenne)	4 404 674	0,057	19,41	790 602	214 214	3 068 724	697 126	1 005 372	69 633	568 635	5 409 490	23,83

(1) Subvention reçue en 1990.

(2) Bibliothèque détruite par le feu le 22 mars 1989.

BIBLIOTHÈQUES MUNICIPALES AUTONOMES
TABLEAU XIII: REVENUS ET DÉPENSES 1990 PAR RÉGIONS
RÉGION 16: Montérégie

MUNICIPALITÉS	REVENUS					DÉPENSES						
	CONTRIBUTIONS MUNICIPALES			SUBVENTIONS (1)	AUTRES REVENUS	PERSONNEL	LOCAL	LIVRES	AUTRES DOCUMENTS	AUTRES	TOTAL	PAR TÊTE
	MONTANT	/100 \$ ÉVAL.	PAR TÊTE									
auharnois	53 056	0,033	8,04	9 689	2 054	27 953	21 356	10 436	488	4 566	64 799	9,82
loeil	149 016	0,026	7,76	29 274	5 117	104 407	28 613	28 865	1 136	20 386	183 407	9,55
ucherville	868 441	0,050	25,92	229 195	51 377	656 532	52 486	324 993	18 214	96 788	1 149 013	34,30
rossard	1 067 113	0,036	16,62	204 383	34 826	683 710	295 015	224 737	7 989	94 871	1 306 322	20,35
ndiac	198 360	0,040	18,54	39 295	14 922	134 654	21 148	49 427	2 896	44 452	252 577	23,61
ambly	134 872	0,030	9,63	26 953	18 692	68 734	59 041	38 529	1 400	12 813	180 517	12,89
âteauguay	502 928	0,044	12,36	78 190	30 644	442 454	23 015	71 626	18 318	56 349	611 762	15,03
awnsville	125 598	0,039	10,05	19 702	17 571	98 863	32 472	19 093	1 815	10 628	162 871	13,03
orion-Vaudreuil	136 351	0,022	9,21	23 375	23 587	113 572	23 622	26 066	2 799	15 949	182 008	12,30
arnham	23 500	0,016	3,67	8 689	7 609	11 144	7 631	15 735	836	2 411	37 757	5,90
anby	675 242	0,056	16,27	104 538	27 042	498 156	95 674	104 535	10 349	98 108	806 822	19,44
reenfield Park	180 363	0,029	9,54	40 915	9 354	121 520	35 850	54 539	5 526	13 197	230 632	12,20
a Prairie	254 532	0,047	17,80	47 510	5 756	202 861	9 778	60 088	3 146	31 925	307 798	21,52
ac-Brome (2)	48 400	0,015	10,06	12 290	45 261	61 759	17 284	17 022	1 405	9 349	106 819	22,21
ongueuil	1 931 096	0,045	14,65	377 220	184 388	1 493 187	183 151	550 930	71 178	194 258	2 492 704	18,91
'Ile-Perrot	95 443	0,041	12,40	14 494	6 725	50 976	30 096	15 504	1 773	18 313	116 662	15,15
rieville (3)	96 630	0,046	12,73	16 850	9 064	82 367	8 735	19 134	3 583	8 725	122 544	16,15
rcier	191 572	0,075	23,36	32 709	11 556	101 080	59 735	35 419	4 576	35 027	235 837	28,76
ont-Saint-Hilaire	113 116	0,022	9,92	21 528	14 186	85 075	23 177	24 571	2 100	13 907	148 830	13,06
ncourt	90 865	0,032	8,91	11 843	12 051	80 010	8 478	11 000	998	14 273	114 759	11,25
ainte-Catherine (4)	50 401	0,018	6,55	109 440	4 142	27 380	5 500	62 525	6 711	61 867	163 983	21,30
ainte-Julie	326 904	0,049	17,77	54 875	12 793	243 241	47 065	54 865	3 070	46 331	394 572	21,44
aint-Basile-le-Grand	191 190	0,057	18,93	32 331	7 504	140 495	48 058	29 557	1 512	11 403	231 025	22,87
aint-Bruno-de-Montarville	419 606	0,039	17,06	49 936	15 096	259 461	110 286	52 277	3 225	59 389	484 638	19,70
aint-Constant (5)	65 425	0,012	4,14	22 345	8 236	52 102	5 015	27 723	1 352	9 814	96 006	6,08
aint-Hubert	833 373	0,039	11,35	196 663	70 903	593 916	85 675	252 719	34 293	134 336	1 100 939	15,00
aint-Hyacinthe	386 600	0,033	9,55	82 272	180 496	352 562	37 375	115 210	29 721	117 834	652 702	16,12
aint-Jean-sur-Richelieu	890 801	0,082	24,74	103 781	51 499	556 828	293 798	102 356	25 053	68 046	1 046 081	29,06
aint-Lambert	403 474	0,035	19,21	80 490	25 801	302 735	70 785	104 065	7 788	24 392	509 765	24,27
aint-Luc	204 103	0,054	14,37	40 643	4 079	130 853	39 064	49 674	2 233	27 001	248 825	17,52
aint-Rémi (4)	157 286	0,088	27,59	155 831	20 615	57 068	40 808	131 388	6 659	97 809	333 732	58,55
laberry-de-Valleyfield	322 832	0,039	11,33	52 384	23 786	296 297	23 065	44 673	3 007	31 960	399 002	14,00

(1) Subvention reçue en 1990.

(2) Bibliothèque fermée du 5 février au 18 juin pour rénovations.

(3) Dessert Sainte-Marie-de-Monnoir en vertu d'un protocole.

(4) Bibliothèque en formation.

(5) Bibliothèque fermée en août.

BIBLIOTHÈQUES MUNICIPALES AUTONOMES
TABLEAU XIII: REVENUS ET DÉPENSES 1990 PAR RÉGIONS
RÉGION 16: Montérégie (suite)

MUNICIPALITÉS	REVENUS					DÉPENSES						
	CONTRIBUTIONS MUNICIPALES			SUBVENTIONS (1)	AUTRES REVENUS	PERSONNEL	LOCAL	LIVRES	AUTRES DOCUMENTS	AUTRES	TOTAL	PAR TÊTE
	MONTANT	/100 \$ ÉVAL.	PAR TÊTE									
Sorel	338 539	0,074	16,84	53 599	30 109	228 696	68 099	69 842	3 851	51 759	422 247	21,01
Tracy	154 098	0,035	11,95	23 117	9 386	125 250	5 765	45 058	1 301	9 227	186 601	14,47
Varenes	144 485	0,022	11,56	24 318	12 549	106 690	20 115	20 798	3 906	29 843	181 352	14,51
Waterloo	10 000	0,012	2,37	2 542	8 114	11 675	4 958	2 940	160	772	20 505	4,86
TOTAL (ou moyenne)	11 835 611	0,042	14,35	2 433 209	1 016 890	8 604 263	1 941 788	2 867 919	294 367	1 578 078	15 286 415	18,54

(1) Subvention reçue en 1990.

BIBLIOTHÈQUES MUNICIPALES AUTONOMES

TABLEAU XIV : AUTRES DONNÉES

STRUCTURE HIÉRARCHIQUE			PRÊTS ENTRE BIBLIOTHÈQUES		
Bibliothèque dont la personne responsable relève :				Nombre de bibliothèques	Total des prêts
du directeur général		46			
du secrétaire trésorier		2	documents empruntés	97	14 239
du directeur des loisirs		60	documents prêtés	78	13 829
du conseil d'administration		19			
du responsable du secteur culturel		8			
d'une autre personne		15			
LIVRES ET BROCHURES ACQUIS AU COURS DE L'ANNÉE			COTISATION ANNUELLE		
nombre acquis		772 316		Nombre de bibliothèques	Cotisation moyenne
acquisitions par tête		0,16	Cotisation annuelle exigée des :		
COLLECTION DE DOCUMENTS AUDIOVISUELS			• résidents	55	--
	Nombre de bibliothèques	Collection totale	- adultes	52	5,97 \$
cassettes audio (musique)	65	161 490	- enfants	50	3,67 \$
livres sonores	64	26 205	- familles	32	14,88 \$
disques	35	82 229	• non-résidents	120	--
disques compacts	38	14 581	- adultes	111	22,55 \$
diapositives	39	106 669	- enfants	108	15,57 \$
films 8 mm	4	481	- familles	75	40,14 \$
films 16 mm	14	10 647			
autres	23	4 558	BÉNÉVOLES		
vidéocassettes	90	43 717		Nombre de bibliothèques	Total
			nombre de bénévoles	61	893
			nombre d'heures travaillées	--	63 462

BIBLIOTHÈQUES CENTRALES DE PRÊT

BIBLIOTHÈQUES CENTRALES DE PRÊT
TABLEAU XV : STATISTIQUES GÉNÉRALES
(Exercice 1990-1991)

	ANNÉE DE FONDATION	POPULATION DESSERVIE (1)	USAGERS INSCRITS		LIVRES		PRÊTS		MUNICIPALITÉS OU LOCALITÉS DESSERVIES	BIBL. AFFILIÉES	EMPLOYÉS A PLEIN TEMPS	
			NOMBRE	%	NOMBRE	PAR TÊTE	NOMBRE	PAR TÊTE			NOMBRE	BIBLIO- THÉCAIRES
ABITIBI-TÉMISCAMINGUE	1976	77 229	13 579	17	144 913	1,88	375 945	4,9	81	79	11	1
CÔTE-NORD	1979	30 929	6 802	22	59 219	1,91	51 910	1,7	30	30	7	0
ESTRIE	1977	57 482	13 775	24	123 544	2,15	226 229	3,9	53	42	8	2
GASPÉSIE-ÎLES-DE-LA- MADELEINE	1975	85 265	28 806	34	145 330	1,70	206 557	2,4	52	51	9	1
LAURENTIDES	1981	120 840	27 373	23	170 536	1,41	652 454	5,4	71	66	12	3
MAURICIE	1962	238 475	42 968	18	413 586	1,73	1 001 063	4,2	167	141	25	4
MONTÉRÉGIE	1978	186 060	49 819	27	245 905	1,32	700 370	3,7	108	86	15	3
OUTAOUAIS	1964	66 110	11 249	17	114 005	1,72	288 686	4,4	54	45	9	1
PORTAGES	1979	110 996	44 218	40	154 716	1,39	314 825	2,8	89	83	12	3
RÉGION DE QUÉBEC- CHAUDIÈRE-APPALACHES	1977	185 780	48 710	26	266 972	1,44	719 540	3,9	119	101	18	3
SAGUENAY-LAC-SAINT-JEAN	1971	80 500	30 423	38	168 996	2,10	352 705	4,4	52	56	10	2
TOTAL		1 239 666	317 722	26	2 007 722	1,62	4 890 284	3,9	876	780	136	23

(1) Selon le décret 1673-90 du 5 décembre 1990.

BIBLIOTHÈQUES CENTRALES DE PRÊT
TABLEAU XVI : STATISTIQUES FINANCIÈRES
(États financiers 1990-1991)

	REVENUS				DÉPENSES							
	CONTRIBUTIONS MUNICIPALES (1)	SUBVENTIONS RÉGULIERES	AUTRES	TOTAL	PERSONNEL	LIVRES, AUTRES DOC. ET RELIURE		AUTRES			TOTAL	PAR TÊTE
					MONTANT	%	MONTANT					
ABITIBI-TÉMISCAMINGUE	134 279	618 000	65 339	817 618	365 872	46,2	168 643	21,3	257 677	32,5	792 192	10,26
CÔTE-NORD	37 114	436 700	69 382	543 196	242 419	44,7	155 072	28,6	144 481	26,7	541 972	17,52
ESTRIE	101 860	444 100	1 531	547 491	260 369	48,4	137 007	25,4	140 911	26,2	538 287	9,36
GASPÉSIE-ÎLES-DE-LA- MADELEINE	129 803	538 500	45 649	713 952	343 786	48,4	190 434	26,8	176 013	24,8	710 233	8,33
LAURENTIDES	275 916	607 700	341 089	1 224 705	420 516	34,4	273 125	22,4	528 381	43,2	1 222 022	10,11
MAURICIE (2)	460 529	1 102 500	286 620	1 849 649	895 607	48,4	626 715	33,9	326 368	17,7	1 848 690	7,75
MONTÉRÉGIE	438 844	796 900	114 079	1 349 823	447 518	33,2	495 619	36,8	404 236	30,0	1 347 373	7,24
OUTAOUAIS (2)	132 114	599 000	224 623	955 737	408 128	42,9	195 843	20,6	347 299	36,5	951 270	14,39
PORTAGES	172 086	637 700	160 966	970 752	395 574	40,5	218 258	22,3	362 330	37,2	976 162	8,79
RÉGION DE QUÉBEC- CHAUDIÈRE-APPALACHES	296 402	892 200	116 573	1 305 175	712 312	52,7	384 303	28,4	255 828	18,9	1 352 443	7,28
SAGUENAY-LAC-SAINT-JEAN	141 745	489 800	60 655	692 200	329 528	47,4	193 152	27,8	172 204	24,8	694 884	8,63
TOTAL	2 320 692	7 163 100	1 486 506	10 970 298	4 821 629	43,9	3 038 171	27,7	3 115 728	28,4	10 975 528	8,85

(1) Ces contributions municipales aux bibliothèques centrales de prêt ne comprennent pas les dépenses effectuées localement par les municipalités.

(2) Les bibliothèques centrales de prêt de ces régions fournissent des services techniques à d'autres bibliothèques centrales de prêt.

BIBLIOTHÈQUES AFFILIÉES (1)
TABLEAU XVII : DÉPENSES LOCALES

BIBLIOTHÈQUES CENTRALES DE PRÊT	REVENUS			DÉPENSES					
	CONTRIBUTIONS MUNICIPALES (2)	AUTRES REVENUS	TOTAL	PERSONNEL	LOCAL	DOCUMENTS	DIVERS	TOTAL	PAR TÊTE
ABITIBI-TÉMISCAMINGUE	284 163	44 341	328 504	108 226	115 348	28 567	68 748	320 889	4,35
CÔTE-NORD	45 639	6 238	51 877	19 009	22 666	2 189	6 808	50 672	1,71
ESTRIE	69 672	3 188	72 860	15 286	46 883	3 561	6 046	71 776	2,35
GASPÉSIE-ÎLES-DE-LA- MADELEINE	133 198	18 892	152 090	39 409	75 399	10 551	26 639	151 998	1,86
LAURENTIDES	465 325	17 898	483 223	226 977	108 983	63 586	81 456	481 002	4,01
MAURICIE	383 383	25 864	409 247	78 395	198 646	35 424	96 718	409 183	2,19
MONTÉRÉGIE	580 076	38 877	618 953	165 658	217 641	124 252	100 928	608 479	3,37
OUTAOUAIS	186 061	4 071	190 132	84 141	60 923	13 594	31 474	190 132	3,34
PORTAGES	220 928	16 043	236 971	37 654	118 556	36 009	41 455	233 674	2,12
RÉGION DE QUÉBEC- CHAUDIÈRE-APPALACHES	433 043	45 024	478 067	43 839	240 815	54 582	137 147	476 383	3,02
SAGUENAY-LAC-SAINT-JEAN	156 015	8 097	164 112	35 530	89 325	19 350	22 889	167 094	2,13
TOTAL	2 957 503	228 533	3 186 036	854 124	1 295 185	391 665	620 308	3 161 282	2,86

(1) Données basées sur les états financiers de 686 bibliothèques.

(2) Ne comprend pas les cotisations versées aux bibliothèques centrales de prêt. Ces cotisations apparaissent au tableau XVI.

BIBLIOTHÈQUES CENTRALES DE PRÊT

TABLEAU XVIII : AUTRES DONNÉES

(Exercice 1990-1991)

LIVRES ET BROCHURES ACQUIS AU COURS DE L'ANNÉE		144 752
ABONNEMENTS À DES JOURNEAUX ET PÉRIODIQUES		7 518
DEMANDES SPÉCIALES : Exprimées		76 928
Satisfaites		66 951
COLLECTION DE DOCUMENTS AUDIOVISUELS :	<u>Nombre de BCP</u>	<u>Collection totale</u>
Cassettes audio	10	69 524
Cassettes vidéo	7	5 812
Disques	3	11 725
Films 16 mm	3	477
DOCUMENTS DIVERS :	<u>Nombre de BCP</u>	<u>Collection totale</u>
Oeuvres d'art	11	7 166
Jouets éducatifs	5	7 281
BÉNÉVOLES TRAVAILLANT DANS LES BIBLIOTHÈQUES AFFILIÉES		7 240

AUTRES BIBLIOTHÈQUES

RENSEIGNEMENTS SUR LA MAGNÉTHÈQUE

STATISTIQUES GÉNÉRALES	Usagers	5 164
	Livres cassettes	6 049
	Employés à plein temps	14
	Abonnements journaux et périodiques	13
STATISTIQUES FINANCIÈRES	Revenus	
	Subvention du ministère des Affaires culturelles	300 000 \$
	Autres	481 358 \$
	Total	781 358 \$
	Dépenses	
	Personnel	339 835 \$
	Autres	454 507 \$
	Total	794 342 \$

N.B. : Les statistiques générales et financières sont celles allant du 1er juillet 1989 au 30 juin 1990.