

Ministère du Conseil exécutif
Étude des crédits 1990-1991
Demande de renseignements de l'opposition
officielle
Promotion des droits des femmes -
Programme 03
Conseil du Statut de la femme

INDEX

QUESTIONS GENERALES :

- 1 - ORGANIGRAMME DU MINISTERE OU DE L'ORGANISME (ANNEXE 1)
- 2 - LISTE DES PUBLICATIONS REGULIERES DU MINISTERE OU DE L'ORGANISME.
 - TIRAGE
 - COUT
 - DISTRIBUTION
 - IMPRIMEUR
 - COPIE DU DERNIER NUMERO(ANNEXE 2)
- 3 - LISTE DES VOYAGES HORS QUEBEC DEPUIS LE 1er AVRIL 1989.
 - BUT DU VOYAGE
 - COUT
 - NOMS DES MINISTRES, DEPUTES, PERSONNEL DE CABINET ET FONCTIONNAIRES CONCERNES
 - POUR LES ORGANISMES, NOMS DES DIRIGEANTS ET FONCTIONNAIRES CONCERNES(ANNEXE 3)
- 4 - LISTE DES DEPENSES EN PUBLICITE
 - LES SOMMES DEPENSEES POUR L'EXERCICE 1989-1990 ET LES PREVISIONS POUR 1990-1991 (ANNEXE 4)
- 5 - LISTE DES SONDAGES EFFECTUES DURANT L'EXERCICE FINANCIER 1989-1990 A LA DEMANDE DES MINISTRES, ORGANISMES, SOCIETES, REGIES ET COMMISSIONS QUI S'Y RATTACHENT
 - LISTE ET COUT
 - COPIE DU QUESTIONNAIRE ET DU RESULTAT(ANNEXE 5)
- 6 - LISTE DES CONTRATS DE MOINS DE 25,000\$ OCTROYES PAR LE MINISTERE OU L'ORGANISME DEPUIS LE 1er AVRIL 1989 AU 31 MARS 1990 EN INDIQUANT:
 - LE NOM DU PROFESSIONNEL (LE) OU DE LA FIRME
 - L'OBJET
 - LE COUT(ANNEXE 6)
- 7 - COPIE DES DEMANDE ET LA LISTE DES REPONSES ET DES AVIS ADRESSES A L'ORGANISME OU AU MINISTERE PAR LA COMMISSION DES DROITS DE LA PERSONNE DEPUIS LE 1er AVRIL 1989 (ANNEXE 7)
- 8 - LISTE DES AVIS GENERAUX OU PARTICULIERS ADRESSES AU MINISTERE OU A L'ORGANISME PAR LE PROTECTEUR DU CITOYEN DURANT L'EXERCICE FINANCIER 1989-1990 (ANNEXE 8)
- 9 - LISTE DES AVIS GENERAUX OU PARTICULIERS ADRESSES AU MINISTERE OU A L'ORGANISME PAR LE VERIFICATEUR GENERAL DURANT L'EXERCICE FINANCIER 1989-1990 (ANNEXE 9)
- 10 - LE NOMBRE ET LA REPARTITION DU PERSONNEL FEMININ, DES PERSONNES HANDICAPEES ET DES COMMUNAUTES CULTURELLES (DE CHAQUE MINISTERE ET POUR CHACUN DES ORGANISMES RELEVANT DE SA COMPETENCE) POUR CHAQUE CATEGORIE D'EMPLOIS (CADRES, PROFESSIONNELS, FONCTIONNAIRES, ETC...) POUR LES ANNEES 1985-1986 A 1989-1990 AINSI QUE LES PREVISIONS POUR 1990-1991 (ANNEXE 10)
- 11 - A) LISTE DU PERSONNEL DU CABINET ET DE LA SUITE SOUS-MINISTERIELLE EN 1989-1990 EN INDIQUANT ;
 - LA DATE DE L'ENTREE EN FONCTION
 - LA DATE DU DEPART, S'IL Y A LIEU
 - LE TITRE DE LA FONCTION
 - LA CLASSIFICATION
 - LE TRAITEMENT ANNUEL OU SELON LE CAS, LES HONORAIRES VERSES

B) LE MONTANT TOTAL DES SALAIRES ET HONORAIRES VERSES PAR LE CABINET
POUR L'EXERCICE 1989-1990

C) LE NOMBRE TOTAL D'EMPLOYES DU CABINET
(ANNEXE 11)

- 12 - LISTE DES CONTRATS DONNES EN 1989-1990 A MEME LE BUDGET DISCRETIONNAIRE
DU CABINET DU MINISTRE EN INDIQUANT :
- LE NOM DE L'ORGANISME OU DE LA PERSONNE CONCERNEE
- LE COUT
- L'OBJET
(ANNEXE 12)
- 13 - LES EFFECTIFS (NOMS ET SALAIRES) SUR LA MASSE SALARIALE QUI NE SE
VOIENT PAS ASSIGNES DE POSTES REELS POUR L'ANNEE FINANCIERE 1989-1990
(ANNEXE 13)
- 14 - LISTE DES CREDITS PERIMES PAR PROGRAMMES ET PAR ELEMENTS POUR
L'EXERCICE FINANCIER 1989-1990. (ANNEXE 14)
- 15 - VENTILATION DES CREDITS (INCLUANT LES CREDITS SUPPLEMENTAIRES)
PAR SUPER CATEGORIES ET CATEGORIES POUR L'EXERCICE FINANCIER
1989-1990. (ANNEXE 15)
- 16 - VENTILATION DES DEPENSES (DEBOURSES) PAR SUPER CATEGORIES ET
CATEGORIES POUR L'EXERCICE FINANCIER 1989-1990. (ANNEXE 16)
- 17 - S'IL Y A EU TRANSFERT D'UNE CATEGORIE A UNE AUTRE (CREDITS PAR
RAPPORT AUX DEPENSES), QUELLE EN EST LA RAISON. (ANNEXE 17)
- 18 - LA LISTE DETAILLEE DES CONTRATS DU MINISTERE QUI, DEPUIS JANVIER
1986, ONT FAIT L'OBJET D'UN VERSEMENT SUPPLEMENTAIRE PAR RAPPORT
AU MONTANT INITIAL, LE MONTANT DU SURPLUS VERSE, LE MONTANT DU
CONTRAT INITIAL, LES RAISONS DU DEPASSEMENT ET LE NOM DE L'ENTRE-
PRISE QUI A REALISE LE CONTRAT. (ANNEXE 18)
- 19 - LA LISTE DES PERSONNES QUI FORMAIENT LES COMITES DE SELECTION
POUR CHACUN DES CONTRATS DU MINISTERE ACCORDES PAR UN COMITE DE
SELECTION DEPUIS 1986. (ANNEXE 19)
- 20 - LA VENTILATION DETAILLEE DES TRANSFERTS OBTENUS DU GOUVERNEMENT
FEDERAL EN 1989-1990 DANS LE CADRE DES DIVERS PROGRAMMES A FRAIS
PARTAGES; POUR CHACUN DE CES PROGRAMMES, DESCRIPTION SOMMAIRE
DU MODE DE SUBVENTION. (ANNEXE 20)
- 21 - LA LISTE DES LOIS OU ARTICLES DE LOIS QUI NE SONT PAS ENCORE
EN VIGUEUR AU 1er MARS 90. (ANNEXE 21)

LISTE PARTICULIERE :

A - SECRETARIAT A LA CONDITION FEMININE

- 1 - VENTILATION DETAILLEE DES DEPENSES, 1989-90. (ANNEXE 22)
- 2 - VENTILATION DETAILLEE DES CREDITS, 1990-91. (ANNEXE 23)
- 3 - PERSONNEL DU SECRETARIAT ET REMUNERATION, 1989-90. (ANNEXE 24)
- 4 - LISTE DES RECHERCHES ET MONOGRAPHIES REALISEES PAR LE SECRETARIAT,
1989-90. (ANNEXE 25)
- 5 - RAPPORT D'ACTIVITE, 1989-90. (ANNEXE 26)
- 6 - VENTILATION DES CREDITS PERIMES, 1989-90. (ANNEXE 27)
- 7 - LISTE DES ENTREPRISES PRIVEES, COMMISSIONS SCOLAIRES, COLLEGES,
ET UNIVERSITES, MUNICIPALITES ET ETABLISSEMENTS DE SANTE ET
SERVICES SOCIAUX PARTICIPANT A UN PROGRAMME D'ACCES A L'EGALITE
EN EMPLOI, AU 31 MARS 1990. (ANNEXE 28)
- 8 - LISTE DES MINISTRES ET ORGANISMES GOUVERNEMENTAUX PARTICIPANT
A UN PROGRAMME D'ACCES A L'EGALITE EN EMPLOI, 1989-90. (ANNEXE 29)

9 - BILAN DU PROGRAMME D'OBLIGATION CONTRACTUELLE : NOMBRE D'ENTREPRISES
SE SOUMETTANT AUX REGLES SELON LES DIFFERENTES ETAPES DE LA
DEMARCHE. (ANNEXE 30)

SECRETARIAT À LA CONDITION FÉMININE

INDEX

SECRETARIAT A LA CONDITION FEMININE

QUESTIONS GENERALES : SECTION I

- 1 - ORGANIGRAMME DU MINISTERE OU DE L'ORGANISME (ANNEXE 1)
- 2 - LISTE DES PUBLICATIONS REGULIERES DU MINISTERE OU DE L'ORGANISME.
 - TIRAGE
 - COUT
 - DISTRIBUTION
 - IMPRIMEUR
 - COPIE DU DERNIER NUMERO(ANNEXE 2)
- 3 - LISTE DES VOYAGES HORS QUEBEC DEPUIS LE 1er AVRIL 1989.
 - BUT DU VOYAGE
 - COUT
 - NOMS DES MINISTRES, DEPUTES, PERSONNEL DE CABINET ET FONCTIONNAIRES CONCERNES
 - POUR LES ORGANISMES, NOMS DES DIRIGEANTS ET FONCTIONNAIRES CONCERNES(ANNEXE 3)
- 4 - LISTE DES DEPENSES EN PUBLICITE
 - LES SOMMES DEPENSEES POUR L'EXERCICE 1989-1990 ET LES PREVISIONS POUR 1990-1991 (ANNEXE 4)
- 5 - LISTE DES SONDAGES EFFECTUES DURANT L'EXERCICE FINANCIER 1989-1990 A LA DEMANDE DES MINISTRES, ORGANISMES, SOCIETES, REGIES ET COMMISSIONS QUI S'Y RATTACHENT
 - LISTE ET COUT
 - COPIE DU QUESTIONNAIRE ET DU RESULTAT(ANNEXE 5)
- 6 - LISTE DES CONTRATS DE MOINS DE 25,000\$ OCTROYES PAR LE MINISTERE OU L'ORGANISME DEPUIS LE 1er AVRIL 1989 AU 31 MARS 1990 EN INDIQUANT:
 - LE NOM DU PROFESSIONNEL (LE) OU DE LA FIRME
 - L'OBJET
 - LE COUT(ANNEXE 6)
- 7 - COPIE DES DEMANDE ET LA LISTE DES REPONSES ET DES AVIS ADRESSES A L'ORGANISME OU AU MINISTERE PAR LA COMMISSION DES DROITS DE LA PERSONNE DEPUIS LE 1er AVRIL 1989 (ANNEXE 7)
- 8 - "LISTE DES RECOMMANDATIONS ET DES SUGGESTIONS FORMELLES ADRESSEES AU MINISTRE, AU SOUS-MINISTRE OU AU DIRIGEANT D'ORGANISME PAR LE PROTECTEUR DU CITOYEN DURANT L'EXERCICE FINANCIER 1989\1990".
- 9 - LISTE DES AVIS GENERAUX OU PARTICULIERS ADRESSES AU MINISTERE OU A L'ORGANISME PAR LE VERIFICATEUR GENERAL DURANT L'EXERCICE FINANCIER 1989-1990 (ANNEXE 9)
- 10 - LE NOMBRE ET LA REPARTITION DU PERSONNEL FEMININ, DES PERSONNES HANDICAPES ET DES COMMUNAUTES CULTURELLES (DE CHAQUE MINISTERE ET POUR CHACUN DES ORGANISMES RELEVANT DE SA COMPETENCE) POUR CHAQUE CATEGORIE D'EMPLOIS (CADRES, PROFESSIONNELS, FONCTIONNAIRES, ETC...) POUR LES ANNES 1985-1986 A 1989-1990 AINSE QUE LES PREVISIONS POUR 1990-1991 (ANNEXE 10)
- 11 - A) LISTE DU PERSONNEL DU CABINET ET DE LA SUITE SOUS-MINISTERIELLE EN 1989-1990 EN INDIQUANT ;
 - LA DATE DE L'ENTREE EN FONCTION
 - LA DATE DU DEPART, S'IL Y A LIEU
 - LE TITRE DE LA FONCTION
 - LA CLASSIFICATION
 - LE TRAITEMENT ANNUEL OU SELON LE CAS, LES HONORAIRES VERSES

B) LE MONTANT TOTAL DES SALAIRES ET HONORAIRES VERSES PAR LE CABINET
POUR L'EXERCICE 1989-1990

C) LE NOMBRE TOTAL D'EMPLOYES DU CABINET
(ANNEXE 11)

12 - LISTE DES CONTRATS DONNES EN 1989-1990 A MEME LE BUDGET DISCRETIONNAIRE
DU CABINET DU MINISTRE EN INDIQUANT :

- LE NOM DE L'ORGANISME OU DE LA PERSONNE CONCERNEE
- LE COUT
- L'OBJET

(ANNEXE 12)

13 - LES EFFECTIFS (NOMS ET SALAIRES) SUR LA MASSE SALARIALE QUI NE SE
VOIENT PAS ASSIGNEES DE POSTES REELS POUR L'ANNEE FINANCIERE 1989-1990
(ANNEXE 13)

14 - LISTE DES CREDITS PERIMES PAR PROGRAMMES ET PAR ELEMENTS POUR
L'EXERCICE FINANCIER 1989-1990. (ANNEXE 14)

15 - VENTILATION DES CREDITS (INCLUANT LES CREDITS SUPPLEMENTAIRES)
PAR SUPER CATEGORIES ET CATEGORIES POUR L'EXERCICE FINANCIER
1989-1990. (ANNEXE 15)

16 - VENTILATION DES DEPENSES (DEBOURSES) PAR SUPER CATEGORIES ET
CATEGORIES POUR L'EXERCICE FINANCIER 1989-1990. (ANNEXE 16)

17 - S'IL Y A EU TRANSFERT D'UNE CATEGORIE A UNE AUTRE (CREDITS PAR
RAPPORT AUX DEPENSES), QUELLE EN EST LA RAISON. (ANNEXE 17)

18 - LA LISTE DETAILLEE DES CONTRATS DU MINISTERE QUI, DEPUIS JANVIER
1986, ONT FAIT L'OBJET D'UN VERSEMENT SUPPLEMENTAIRE PAR RAPPORT
AU MONTANT INITIAL, LE MONTANT DU SURPLUS VERSE, LE MONTANT DU
CONTRAT INITIAL, LES RAISONS DU DEPASSEMENT ET LE NOM DE L'ENTRE-
PRISE QUI A REALISE LE CONTRAT. (ANNEXE 18)

19 - LA LISTE DES PERSONNES QUI FORMAIENT LES COMITES DE SELECTION
POUR CHACUN DES CONTRATS DU MINISTERE ACCORDES PAR UN COMITE DE
SELECTION DEPUIS 1986. (ANNEXE 19)

20 - LA VENTILATION DETAILLEE DES TRANSFERTS OBTENUS DU GOUVERNEMENT
FEDERAL EN 1989-1990 DANS LE CADRE DES DIVERS PROGRAMMES A FRAIS
PARTAGES; POUR CHACUN DE CES PROGRAMMES, DESCRIPTION SOMMAIRE
DU MODE DE SUBVENTION. (ANNEXE 20)

21 - LA LISTE DES LOIS OU ARTICLES DE LOIS QUI NE SONT PAS ENCORE
EN VIGUEUR AU 1er MARS 90. (ANNEXE 21)

LISTE PARTICULIERE : SECTION II

A - SECRETARIAT A LA CONDITION FEMININE

1 - VENTILATION DETAILLEE DES DEPENSES, 1989-90. (ANNEXE 22)

2 - VENTILATION DETAILLEE DES CREDITS, 1990-91. (ANNEXE 23)

3 - PERSONNEL DU SECRETARIAT ET REMUNERATION, 1989-90. (ANNEXE 24)

4 - LISTE DES RECHERCHES ET MONOGRAPHIES REALISEES PAR LE SECRETARIAT,
1989-90. (ANNEXE 25)

5 - RAPPORT D'ACTIVITE, 1989-90. (ANNEXE 26)

6 - VENTILATION DES CREDITS PERIMES, 1989-90. (ANNEXE 27)

7 - LISTE DES ENTREPRISES PRIVEES, COMMISSIONS SCOLAIRES, COLLEGES,
ET UNIVERSITES, MUNICIPALITES ET ETABLISSEMENTS DE SANTE ET
SERVICES SOCIAUX PARTICIPANT A UN PROGRAMME D'ACCES A L'EGALITE
EN EMPLOI, AU 31 MARS 1990. (ANNEXE 28)

8 - LISTE DES MINISTERES ET ORGANISMES GOUVERNEMENTAUX PARTICIPANT
A UN PROGRAMME D'ACCES A L'EGALITE EN EMPLOI, 1989-90. (ANNEXE 29)

9 - BILAN DU PROGRAMME D'OBLIGATION CONTRACTUELLE : NOMBRE D'ENTREPRISES
SE SOUMETTANT AUX REGLES SELON LES DIFFERENTES ETAPES DE LA
DEMARCHE. (ANNEXE 30)

QUESTIONS GÉNÉRALES

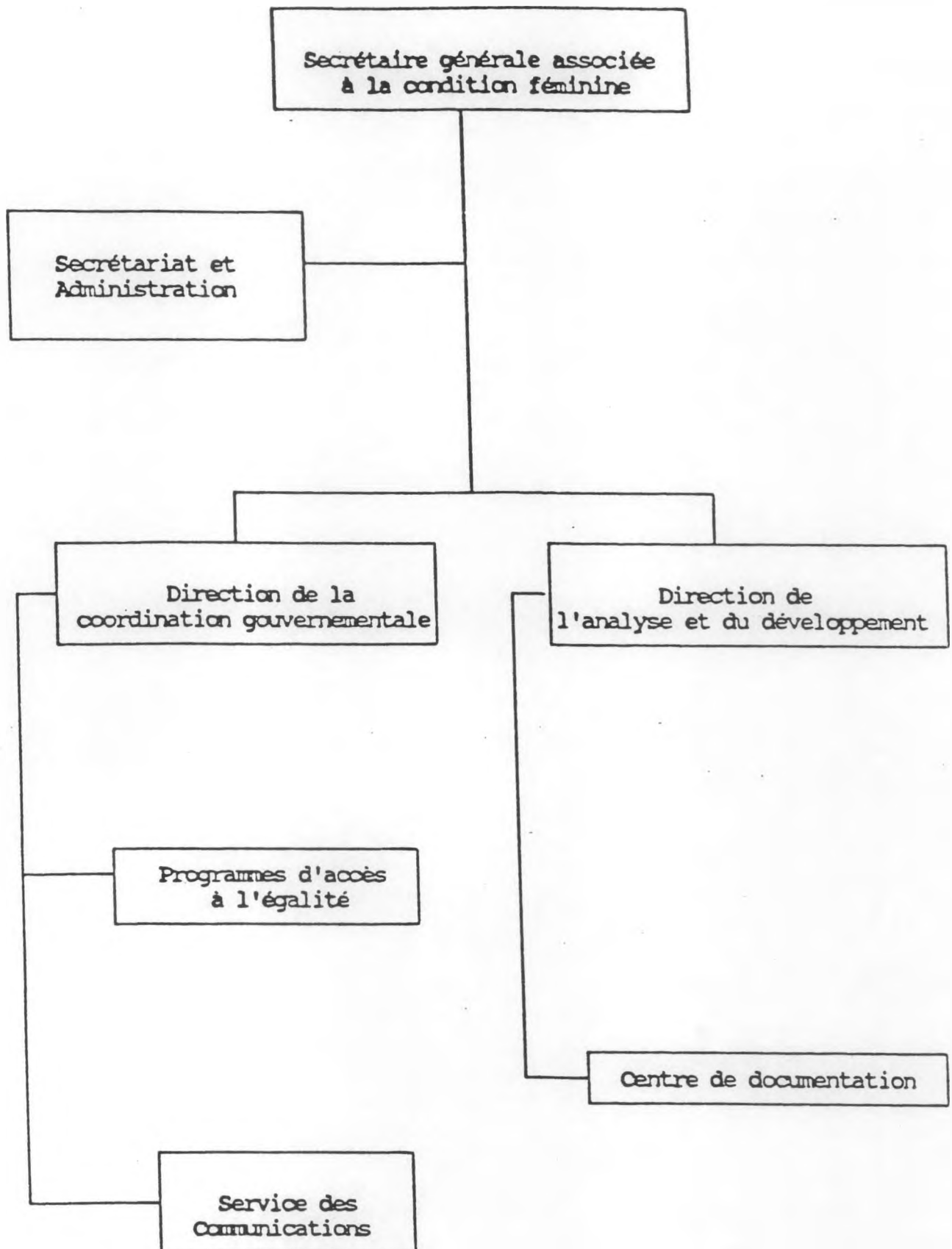
(ANNEXES 1 à 21)

QUESTION 1 : ORGANIGRAMME DU MINISTERE

REPOSE : VOIR DOCUMENT JOINT

ORGANIGRAMME

SECRÉTARIAT A LA CONDITION FÉMININE



QUESTION 2 :

LISTE DES PUBLICATIONS REGULIERES DU MINISTERE

- TIRAGE
- COUT
- DISTRIBUTION
- IMPRIMEUR
- COPIE DU DERNIER NUMERO

REPONSE :

VOIR DOCUMENT JOINT

Publication périodique du Secrétariat à la condition féminine

TITRE : À LA UNE au gouvernement

TIRAGE : 10 000 exemplaires

CÔUT : 2 000 \$ / numéro

DISTRIBUTION : distribution gratuite, à la demande

clientèle:

- groupes de femmes
- gouvernement du Québec, autres provinces et fédéral
- médias
- groupes divers
- individus

IMPRIMEUR
ACTUEL : Lithographie Bourgneuf Inc.

p.j.: Copie du dernier numéro

QUESTION 3 :

LISTE DES VOYAGES HORS QUEBEC DEPUIS LE 1er AVRIL 1989

- BUT DU VOYAGE

- COUT

- NOMS DES MINISTRES, DEPUTES, PERSONNELS DE CABINET
ET FONCTIONNAIRES CONCERNES.

REPONSE :

VOIR DOCUMENTS JOINTS

STIC : LIMITE DES VOYAGES HORS PAYS DEPUIS LE 1er AVRIL 1989

ONSE :

TE	LIEU	BUT	COUT	NOMS
<u>SECRETARIAT A LA CONDITION FEMININE</u>				
-24 MAI 89	CHARLOTTETOWN	8e CONFERENCE ANNUELLE FED-PROV TERRITORIALE DES MINISTRES RESPONSABLES DE LA CONDITION FEMININE	590.82	FRANCINE C BOIVIN JOSE GAUVREAU GHISLAINE MORIN GENEVIEVE MENARD
FEVRIER 90	OTTAWA	RENCONTRE DU GROUPE DE TRAVAIL CONJOINT, EDUCATION CONDITION FEMININE	75.83	DANIELLE V GAGNON
-21 JUIN 89	OTTAWA	CONFERENCE NATIONALE SUR LA VIOLENCE FAMILIALE	308.27	JACQUELINE RAMOISY
-22 SEPTEMBRE 89	OTTAWA	REUNION DES HAUTS FONCTIONNAIRES RESPONSABLES DE LA CONDITION FEMININE	446.82	FRANCINE C BOIVIN DANIELLE V GAGNON
-30 NOVEMBRE 89	TORONTO	REUNION DU GROUPE DE TRAVAIL FED-PROV, PREPARATION RENCONTRE CONJOINTE, EDUCATION CONDITION FEMININE	260.45	FRANCINE C BOIVIN DANIELLE V GAGNON

QUESTION 4 : LISTE DES DEPENSES EN PUBLICITE

- LES SOMMES DEPENSEES EN 1989-90 ET LES PREVISIONS POUR 1990-91
- LISTE POUR LE MINISTRE AINSI QUE LES ORGANISMES SOCIETES, REGIES, COMMISSIONS QUI S'Y RATTACHENT

REPONSE :

1989-1990 : AUCUNE DEPENSE EN PUBLICITE

1990-1991 : 8,640.00\$ EN PLACEMENT PUBLICITAIRE

QUESTION 5 :

LISTE DES SONDAGES EFFECTUES DURANT L'EXERCICE 1989-90 A LA
DEMANDE DES MINISTRES, ORGANISMES, SOCIETES, REGIES
ET COMMISSIONS QUI S'Y RATTACHENT

- LISTE ET COUT
- COPIE DU QUESTIONNAIRE ET DU RESULTAT

REPONSE :

AUCUN SONDAGE EFFECTUE DURANT L'EXERCICE 1989-90.

QUESTION 6 :

LISTE DES CONTRATS DE MOINS DE 25,000.00\$ OCTROYES
PAR LE MINISTERE DEPUIS LE 1er AVRIL 1989 AU 31 MARS 1990
EN INDIQUANT :

- LE NOM DU PROFESSIONNEL (LE) OU DE LA FIRME
- L'OBJET
- LE COUT

REPONSE :

VOIR DOCUMENTS JOINTS

MINISTÈRE DU GÉNÉRAL EXÉCUTIF
 SECRETARIAT A LA CONDITION FEMININE
 LISTE DES CONTRATS OCTROYES A DES FIRMES ET
 PROFESSIONNELS(LES) DU 1ER AVRIL 1989 AU 31 MARS 1990

NOMS	DUREE	MANDAT	REMUNERATION	MONTANT
ISSONNEAULT GAGNE	89-08-23	REALISATION GRAPHIQUE DU DOCUMENT VERS L'EGALITE - PLAN D'ACTION EN MATIERE DE CONDITION FEMININE - BILAN 88-89	FORFAIT	2,650.2
ISSONNEAULT GAGNE	89-06-30	REALISATION GRAPHIQUE DU DOCUMENT "LA SITUATION SOCIO-ECONOMIQUE DES QUEBECOISES	FORFAIT	4,131.4
ISSONNEAULT GAGNE	89-10-05	REALISATION DE 5 NUMEROS DU BULLETIN A LA UNE AU GOUVERNEMENT	FORFAIT	1,210.0
OUTIER, YVETTE	89-04-13 AU 89-04-23	ACTIVITES DE RENSEIGNEMENT DANS LE CADRE DE LA PARTICIPATION DU SECRETARIAT AU SALON DE LA FEMME DE MONTREAL	18\$/HR	1,122.5
MPELEC INC.	89-10-11	PHOTOCOMPOSITION DES TEXTES DE 5 NUMEROS DU BULLETIN A LA UNE DU GOUVERNEMENT		635.7
NS.DEV.LOISIR SCIEN.	89-09-25	EXPEDITION DE 7800 DEPLIANTS DE PROMOTION DU PRIX IRMA LEVASSEUR	FORFAIT	500.0
RMIER, LINDA	89-04-13 AU 89-04-23	ACTIVITES DE RENSEIGNEMENT DANS LE CADRE DE LA PARTICIPATION DU SECRETARIAT AU SALON DE LA FEMME DE MONTREAL	18\$/HR	936.0
URNOYER, POIRIER ASS	89-09-20	TRAVAIL DE PHOTOCOMPOSITION POUR LA FICHE TECHNIQUE INTITULEE LOI FAVORISANT L'EGALITE ECONOMIQUE DES EPOUX: QUESTIONS-REponses	FORFAIT	150.0
IGLE, MARIE-CAROLE	89-04-13 AU 89-04-23	ACTIVITES DE RENSEIGNEMENT DANS LE CADRE DE LA PARTICIPATION DU SECRETARIAT AU SALON DE LA FEMME DE MONTREAL	25\$/HR	2,070.0
ROSA, SUSAN	89-04-13 AU 89-04-23	ACTIVITES DE RENSEIGNEMENT DANS LE CADRE DE LA PARTICIPATION DU SECRETARIAT AU SALON DE LA FEMME DE MONTREAL	18\$/HR	1,206.0
APHISCAN	89-05-26	TRAVAIL DE PHOTOGRAVURE DE 5 NUMEROS DU BULLETIN "A LA UNE"	FORFAIT	396.6
AY, LOUISE	89-09-04 AU 89-09-22	REALISER UN EXAMEN CRITIQUE DES PROGRAMMES DE FORMATION ET DE MAIN-D'OEUVRE DES DEUX PALIERS GOUVERNEMENTAUX	845.04/SEM	2,535.1
MAISON GOMIN	89-10-17	EXPEDITION DE 5 NUMEROS DU BULLETIN A LA UNE AU GOUVERNEMENT	43,65.mille	576.8

ABRECQUE, MICHELLE	89-04-13 AU 89-04-23	ACTIVITES DE RENSEIGNEMENT DANS LE CADRE DE LA PARTICIPATION DU SECRETARIAT AU SALON DE LA FEMME DE MONTREAL	18\$/HR	362.1
ARCHIS-MOUREN, M. FRAN.	89-09-01 AU 90-01-30	ASSISTER LE COMITE CONSULTATIF DANS L'EVALUATION DE L'IMPLANTATION DE PAE DANS LES ENTREPRISES PRIVEES	65\$/JR	
ARTINEAU, WALKER AVO.	89-03-10 AU 89-05-31	PREPARER L'AVIS JURIDIQUE REQUIS CONCERNANT LE PROJET DE LOI MODIFIANT LE CODE CIVIL ET D'AUTRES DISPOSITIONS LEGISLATIVES AFIN DE FAVORISER L'EGALITE ECONOMIQUE DES EPOUX	FORFAIT	5,500.0
OTVIN, HELENE	89-04-27 AU 89-04-30	ACTIVITES DE RENSEIGNEMENT DANS LE CADRE DE LA PARTICIPATION DU SECRETARIAT AU SALON INFO-SERVICES PLUS A ROBERVAL	18\$/HR	504.0
'-PIERRE, JANICK	89-04-27 AU 89-04-30	ACTIVITES DE RENSEIGNEMENT DANS LE CADRE DE LA PARTICIPATION DU SECRETARIAT AU SALON INFO-SERVICES PLUS A ROBERVAL	18\$/HR	450.0
'POFORM	89-08-28	TRAVAIL DE PHOTOCOMPOSITION POUR LA FICHE TECHNIQUE LOI FAVORISANT L'EGALITE ECONOMIQUE DES EPOUX:QUESTIONS-REPOUNSES	FORFAIT	252.0

QUESTION 7 :

COPIES DES DEMANDES ET LA LISTE DES REPONSES ET DES AVIS
ADRESSES AU MINISTERE PAR LA COMMISSION DES DROITS
DE LA PERSONNE DEPUIS LE 1er AVRIL 1989.

REPONSE :

AUCUNE DEMANDE ADRESSEE PAR LA COMMISSION DES DROITS
DE LA PERSONNE

QUESTION 8 : "LISTE DES RECOMMANDATIONS ET DES SUGGESTIONS FORMELLES ADRESSEES AU
MINISTRE, AU SOUS-MINISTRE OU AU DIRIGEANT D'ORGANISME PAR LE PROTECT
DU CITOYEN DURANT L'EXERCICE FINANCIER 1989\1990".

REPONSE : AUCUNE DEMANDE NE NOUS A ETE TRANSMISE PAR LE
PROTECTEUR DU CITOYEN.

QUESTION 9 :

LISTE DES AVIS GENERAUX OU PARTICULIERS ADRESSES AU MINISTERE
PAR LE VERIFICATEUR GENERAL DURANT L'EXERCICE FINANCIER 1989-90.

REPONSE :

NE S'APPLIQUE PAS.

QUESTION 10 :

LE NOMBRE ET LA REPARTITION DU PERSONNEL FEMININ, DES PERSONNES HANDICAPEES ET DES COMMUNAUTES CULTURELLES (DE CHAQUE MINISTERE) POUR CHAQUE CATEGORIE D'EMPLOI (CADRES, PROFESSIONNELS, FONCTIONNAIRES ETC.) POUR LES ANNEES 1985-86 A 1989-90 AINSI QUE LES PREVISIONS POUR 1990-91.

REPONSE :

VOIR DOCUMENT JOINT

Secrétariat à la condition féminine

Question 10 :

Répartition du personnel féminin, 1985 à 1990 et prévisions 1990-1991*

	1985-1986		1986-1987		1987-1988		1988-1989		1989-1990		1990-1991 (Prévisions)	
	Rég. H - F	Occ. H - F	Rég. H - F	Occ. H - F	Rég. H - F	Occ. H - F	Rég. H - F	Occ. H - F	Rég. H - F	Occ. H - F	Rég. H - F	Occ. H - F
Cadres	0 - 4	0 - 0	0 - 4	0 - 0	0 - 3	0 - 0	0 - 3	0 - 0	0 - 3	0 - 0	0 - 3	0 - 0
Professionnels(les)	1 - 6	0 -10	1 - 9	0 - 6	1 - 8	1 - 6	1 - 8	0 - 7	1 -11	0 - 3	1 -14	0 - 2
Fonctionnaires	0 - 6	0 - 3	0 - 8	0 - 2	0 - 7	0 - 3	0 - 9	2 - 3	0 - 9	1 - 4	0 -10	1 - 4
	H - F	H - F	H - F	H - F	H - F	H - F	H - F	H - F	H - F	H - F	H - F	H - F
Total :	1 -16	0 -13	1 -21	0 - 8	1 -18	1 - 9	1 -20	2 -10	1 -23	1 - 7	1 -27	1 - 6

* Source : SAGIP, liste des effectifs en place à la dernière période (26e) de la paie de l'année budgétaire.

Note : Le Secrétariat à la condition féminine n'a dans son effectif aucune personne des communautés culturelles, non plus que de personnel handicapé.

QUESTION 11 :

A) LISTE DU PERSONNEL DU CABINET ET DE LA SUTTE SOUS-MINISTERIELLE EN 1989-90 EN INDIQUANT :

- LA DATE DE L'ENTREE EN FONCTION
- LA DATE DU DEPART S'IL Y A LIEU
- LE TITRE DE LA FONCTION
- LA CLASSIFICATION
- LE TRAITEMENT ANNUEL OU SELON LE CAS LES HONORAIRES VERSES

B) LE MONTANT TOTAL DES SALAIRES ET HONORAIRES VERSES PAR LE CABINET POUR L'EXERCICE 1989-90.

C) LE NOMBRE TOTAL D'EMPLOYES DU CABINET.

REPONSE :

A) VOIR DOCUMENTS JOINTS

B) SALAIRES ET HONORAIRES VERSES 447.1 \$

C) 12 PERSONNES ACTUELLEMENT EN POSTE

SECTION 11 A) LISTE DU PERSONNEL DU CABINET :

MINISTRE DE LA MINISTRE DELEGUEE A LA CONDITION FEMININE (Mme VIOLETTE TREPANIER)

	DATE D'ENTREE EN FONCTION	DATE DE DEPART	TITRE	CLASSIFICATION	TRAITEMENT ANNUEL
YARD BRIGITTE	89-10-17		ATTACHEE POLITIQUE		30,000.00
GER BARBARA	89-10-17	89-11-12	ATTACHEE POLITIQUE		2, 069.76
MOHAMED, SALAH	89-11-06		ATTACHE POLITIQUE		45,000.00
PHINAIS CELINE	89-11-02	90-01-11	ATTACHEE POLITIQUE		5,379.92
BEAU JOSE	89-10-17		ATTACHEE POLITIQUE		45,000.00
ROSE DIANE	90-03-30		ATTACHEE POLITIQUE		36,000.00
OURS MANON	89-11-03		ATTACHEE POLITIQUE		32,500.00
REDI-GUERRA ADETTE	89-10-19		ATTACHEE POLITIQUE		30,000.00
BEAU MARIE-JOSEE	89-10-19		DIRECTRICE CABINET		70,000.00
BEAU JOSE	90-03-15		ATTACHEE POLITIQUE		27,000.00
ER-POISSON LUCE	89-10-25		ATTACHEE POLITIQUE		45,000.00

LISTE DE LA MINISTRE DELEGUEE A LA CONDITION FEMININE (Mme MONIQUE GAGNON-TREMBLAY)

	DATE D'ENTREE EN FONCTION	DATE DE DEPART	TITRE	CLASSIFICATION	TRAITEMENT ANNUEL
CHER FRANCE	88-04-01	89-10-27	ATTACHEE POLITIQUE		25,699.52
DREAU PIERRE	89-07-10	89-10-12	ATTACHE POLITIQUE		6,320.79
DREAU ROGER G.	89-10-02	89-10-12	ATTACHE POLITIQUE		1,042.72
DREAU JOSE	88-10-24	89-10-16	ATTACHEE POLITIQUE		17,400.81
ROIX MARC	85-12-16	89-10-12	DIRECTEUR DE CABINET		34,911.24
EAU DANIEL	85-12-17	89-10-05	ATTACHEE POLITIQUE		21,767.20
ADY PIERRETTE	89-02-27	89-10-12	ATTACHEE POLITIQUE		13,224.54
UETTE DROUIN LISE	85-12-18	89-10-12	ATTACHEE POLITIQUE		18,151.14
ER-POISSON LUCE	87-08-24	89-10-23	ATTACHEE POLITIQUE		22,228.50
MAIN CLAIRE	88-04-18	89-06-29	ATTACHEE POLITIQUE		10,474.40

QUESTION 12 : LISTE DES CONTRATS DONNES EN 1989-90 A MEME LE BUDGET
DISCRETIONNAIRE DU CABINET DU MINISTRE EN INDIQUANT :

- LE NOM DE L'ORGANISME OU DE LA PERSONNE CONCERNEE
- LE COUT
- L'OBJET

REPONSE : SUMMUM RELATIONS PUBLIQUES INC.

3 500,00\$

ELABORATION ET REDACTION D'UN PLAN DE COMMUNICATIONS

QUESTION 13 :

LES EFFECTIFS (NOMS ET SALAIRES) SUR LA MASSE SALARIALE
QUI NE SE VOIENT PAS ASSIGNES DE POSTES REELS POUR L'ANNEE
FINANCIERE 1989-90.

REONSE :

NE S'APPLIQUE PAS

QUESTION 14 : LISTE DES CREDITS PERIMES PAR PROGRAMME ET PAR ELEMENT
POUR L'EXERCICE FINANCIER 1989-90.

QUESTION 15 : VENTILATION DES CREDITS (INCLUANT LES CREDITS SUPPLEMENTAIRES)
PAR SUPER CATEGORIES ET CATEGORIES POUR L'EXERCICE FINANCIER 1989-90

QUESTION 16 : VENTILATION DES DEPENSES (DEBOURSES) PAR SUPER CATEGORIES
ET CATEGORIES POUR L'EXERCICE FINANCIER 1989-90.

REPONSE : QUESTIONS REGROUPEES, VOIR DOCUMENTS JOINTS

MINISTÈRE DU CONSEIL EXÉCUTIF
ETUDE DES CREDITS 1990-1991
RENSEIGNEMENTS DEMANDES PAR L'OPPOSITION OFFICIELLE

PROGRAMME 03 ELEMENT 01
MINISTÈRE DE LA MINISTRE DÉLÉGUÉE À LA CONDITION FÉMININE

	QUESTION 15 BUDGET MODIFIÉ	QUESTION 16 DEPENSES ESTIMÉES	QUESTION 14 CREDITS PERIMÉS
-----	-----	-----	-----
FONCTIONNEMENT-PERSONNEL			
1- TRAITEMENTS RÉGULIERS	462.6	451.8	
2- AUTRES RÉMUNÉRATIONS	11.8	12.6	
	-----	-----	-----
TOTAL TRAITEMENTS	474.4	464.4	10.0
FONCTIONNEMENT AUTRES-DEPENSES			
3- COMMUNICATIONS	75.3	60.0	
4- SERVICES	10.0	10.3	
5- ENTRETIEN	0.0	3.0	
6- LOYERS	5.0	9.0	
7- FOURNITURES	15.0	17.0	
8- ÉQUIPEMENTS	0.0	1.0	
1- AUTRES DEPENSES	0.0	0.0	
	-----	-----	-----
TOTAL FONCTIONNEMENT	105.3	100.3	5.0
08- CAPITAL	4.9	4.9	0.0
00- TRANSFERT	60.0	60.0	0.0
TOTAL ELEMENT	644.6	629.6	15.0
	=====	=====	=====

PROGRAMME 03 ELEMENT 02
SECRETARIAT À LA CONDITION FÉMININE

	QUESTION 15 BUDGET MODIFIÉ	QUESTION 16 DEPENSES ESTIMÉES	QUESTION 14 CREDITS PERIMÉS
-----	-----	-----	-----
FONCTIONNEMENT-PERSONNEL			
01- TRAITEMENTS RÉGULIERS	939.4	929.4	
02- AUTRES RÉMUNÉRATIONS	374.9	374.9	
	-----	-----	-----
TOTAL TRAITEMENTS	1,314.3	1,304.3	10.0
FONCTIONNEMENT AUTRES-DEPENSES			
03- COMMUNICATIONS	108.2	106.2	
04- SERVICES	150.0	124.0	
05- ENTRETIEN	5.0	2.0	
06- LOYERS	10.0	4.0	
07- FOURNITURES	45.0	29.0	
08- ÉQUIPEMENTS	0.0	8.0	
1- AUTRES DEPENSES	2.0	2.0	
	-----	-----	-----
TOTAL FONCTIONNEMENT	320.2	275.2	45.0
09- CAPITAL	26.1	26.1	0.0
1- TRANSFERT	650.0	650.0	0.0
TOTAL ELEMENT	2,310.6	2,255.6	55.0
	=====	=====	=====

QUESTION 17 : S'IL Y A EU TRANSFERT D'UNE CATEGORIE A UNE AUTRE
(CREDITS PAR RAPPORT AUX DEPENSES), QUELLE EN EST LA RAISON.

REPONSE : LES TRANSFERTS DE CREDITS SE FONT D'UNE SUPER CATEGORIE
A UNE AUTRE AVEC L'APPROBATION DU CONSEIL DU TRESOR.

QUESTION 18 : LA LISTE DETAILLEE DES CONTRATS DU MINISTERE QUI, DEPUIS JANVIER 1986, ONT FAIT L'OBJET D'UN VERSEMENT SUPPLEMENTAIRE PAR RAPPORT AU MONTANT INITIAL, LE MONTANT DU SURPLUS VERSE, LE MONTANT DU COUT INITIAL, LES RAISONS DES DEPASSEMENTS ET LE NOM DE L'ENTREPRISE QUI A REALISE LE CONTRAT.

REPONSE : LES CONTRATS DE SERVICES PROFESSIONNELS QUI ONT ETE AMENDES, L'ONT ETE EN RAISON D'UNE PROLONGATION DU MANDAT ET FURENT DUMENT APPROUVES PAR LE CONSEIL DU TRESOR.

QUESTION 19 : LA LISTE DES PERSONNES QUI FORMAIENT LES COMITES DE SELECTION
POUR CHACUN DES CONTRATS DU MINISTERE ACCORDES PAR UN COMITE
DE SELECTION DEPUIS 1986.

REPONSE : NE S'APPLIQUE PAS.

QUESTION 20 :

LA VENTILATION DETAILLEE DES TRANSFERTS DU GOUVERNEMENT FEDERAL
EN 1989-1990 DANS LE CADRE DES DIVERS PROGRAMMES A FRAIS PARTAGES;
POUR CHACUN DE CES PROGRAMMES, DESCRIPTION SOMMAIRE DU MODE DE
SUBVENTION.

REPONSE :

LE MINISTERE DU CONSEIL EXECUTIF N'A OBTENU AUCUN
TRANSFERT DU GOUVERNEMENT FEDERAL.

QUESTION 21 : LA LISTE DES LOIS OU ARTICLES QUI NE SONT PAS ENCORE
EN VIGUEUR AU 1er MARS 1990.

REPONSE : LA QUESTION EST INSCRITE AU FEUILLETON DE L'ASSEMBLEE
NATIONALE ET LE MINISTRE DE LA JUSTICE Y REPONDRA.

QUESTIONS SPÉCIFIQUES

(ANNEXES 22 à 30)

QUESTION 1 - VENTILATION DETAILLEE DES DEPENSES 1989-1990

REPONSE - VOIR ANNEXE 14 SECTION I

QUESTION 2 - VENTILATION DETAILLEE DES CREDITS 1990-1991.

REPONSE -

TRAITEMENTS

REGULIERS	1,055.4
AUTRES REMUNERATIONS	304.3

TOTAL TRAITEMENTS	1,359.7
-------------------	---------

FUNCTIONNEMENT

COMMUNICATIONS	173.2
SERVICES	209.2
ENTRETIEN	5.2
LOYERS	10.5
FOURNITURES	47.1
AUTRES	2.1

TOTAL FONCTIONNEMENT	447.3
----------------------	-------

CAPITAL

27.3

TRANSFERT

150.0

PRETS ET AVANCES

1.0

TOTAL DU PROGRAMME

1,985.3

QUESTION 3 - PERSONNEL DU SECRETARIAT ET REMUNERATION 1989-1990.

REPONSE - EFFECTIFS REGULIERS : 23

REMUNERATION TOTALE : 1,314.3\$

QUESTION 4 - LISTE DES RECHERCHES ET MONOGRAPHIES REALISEES
PAR LE SECRETARIAT EN 1989-1990.

REPONSE - LA SITUATION SOCIO-ECONOMIQUE DES QUEBECOISES:
QUELQUES INDICATEURS

SECRETARIAT A LA CONDITION FEMININE, 1989, 53 PAGES.

FEMMES SANS TOIT NI VOIX.

SECRETARIAT A LA CONDITION FEMININE, CONSEIL DU STATUT
DE LA FEMME, 1989, 89 PAGES.

QUESTION 5 - RAPPORT D'ACTIVITE , 1989-1990.

REPONSE - VOIR DOCUMENT JOINT

RAPPORT D'ACTIVITÉ 1989-1990

La Condition féminine

1. La ministre déléguée à la Condition féminine et ministre responsable de la Famille

1.1 Son rôle

La ministre déléguée à la Condition féminine est chargée d'assurer l'application d'une politique d'ensemble sur l'égalité des Québécoises. Elle doit également assurer la cohésion des politiques et actions du Gouvernement dans le domaine de la condition féminine.

La ministre joue un rôle de promotion de la condition féminine auprès du Conseil des ministres. Elle est en outre responsable de l'application de la Loi sur le Conseil du statut de la femme et exerce les fonctions du ministre de la Santé et des Services sociaux à l'égard de l'application de la Loi sur les services de garde à l'enfance.

En octobre 1989, la ministre déléguée à la Condition féminine devenait responsable de la politique familiale et de l'application de la Loi sur le Conseil de la famille. Depuis le Secrétariat à la famille et le Secrétariat à la condition féminine travaillent en étroite collaboration de façon à assurer une plus grande cohésion des politiques, lois, règlements et pratiques ayant un impact sur les femmes et la famille. À compter du 1er avril 1990, la responsabilité administrative du Secrétariat à la famille et du Conseil de la famille sera transférée au ministère du Conseil exécutif.

1.2 Son mandat

La ministre déléguée à la Condition féminine assume la coordination de la mise en oeuvre du plan d'action que s'est donné le gouvernement du Québec en vue de favoriser l'implantation de programmes d'accès à l'égalité en emploi pour les femmes.

En décembre 1986, elle recevait du Conseil des ministres le mandat de réviser les orientations, l'organisation et les modalités de financement des services de garde.

À la suite du mandat reçu en février 1986 d'élaborer un plan d'action gouvernemental en matière de condition féminine, la ministre déléguée à la Condition féminine a rendu public le plan d'action gouvernemental 1989-1990, prévu aux Orientations triennales 1987-1990 en matière de condition féminine.

2. Le Secrétariat à la condition féminine

Le Secrétariat est dirigé par une secrétaire générale associée qui doit fournir à la ministre déléguée l'appui technique et administratif nécessaire à l'exercice de ses fonctions et à la réalisation de ses mandats et la conseiller sur la cohésion de l'action gouvernementale.

La secrétaire générale associée préside notamment le Comité de coordination sous-ministériel qui assure la coordination du suivi du plan d'action gouvernemental en matière de condition féminine.

Le Secrétariat à la condition féminine comprend deux unités administratives, soit la Direction de l'analyse et du développement et la Direction de la coordination gouvernementale, laquelle est également responsable des programmes d'accès à l'égalité.

2.1 Son mandat

En plus de son rôle d'analyste et de conseiller sur les lois, les politiques et les programmes touchant la condition féminine, le Secrétariat à la condition féminine assume la coordination d'activités interministérielles et participe à des comités de travail chargés d'élaborer, d'évaluer ou de proposer des interventions gouvernementales en ce domaine.

Le Secrétariat assure la mise en place des activités de planification et de suivi du plan d'action gouvernemental en matière de condition féminine. Il s'est également vu confier le soin de coordonner le plan d'action sur les programmes d'accès à l'égalité en emploi pour les femmes.

PLAN D'ACTION EN MATIÈRE DE CONDITION FÉMININE:

BILAN 1988-1989 ET ACTIVITÉS 1989-1990.

Le Secrétariat à la condition féminine, par l'entremise de sa Direction de la coordination gouvernementale, a fait le bilan des réalisations gouvernementales en matière de condition féminine pour l'année 1988-1989 et a élaboré, avec la collaboration des ministères et organismes, le plan d'action 1989-1990.

Dans ce dernier plan d'action annuel issu des orientations triennales 1987-1990, on retrouve les activités et mesures que les ministères et organismes ont inscrites à leur agenda pour l'exercice 1989-1990, lesquelles constituent une étape de plus vers la réalisation des engagements pris par le gouvernement. L'action gouvernementale, qui est inscrite sous le thème de l'égalité, porte sur les domaines suivants: groupes de femmes, conjoints, éducation, travail, sécurité du revenu, santé, violence, promotion de la réalité féminine et Etat-Employeur.

Par ailleurs, les mécanismes d'information, de consultation et de concertation mis en place en 1986 ont été maintenus. Ainsi, en plus des activités mentionnées à la rubrique "Communications", le Secrétariat a organisé en avril 1989, en collaboration avec la Régie des rentes du Québec, une séance d'information avec les groupes de femmes sur le projet de loi 116, Loi sur les régimes complémentaires de retraite. Le 27 novembre 1989, le Secrétariat à la condition féminine a organisé une rencontre entre les groupes de femmes et la nouvelle ministre déléguée à la Condition féminine et ministre responsable de la Famille.

Finalement, la Direction de la coordination gouvernementale a participé aux travaux du Comité de coordination de l'obligation contractuelle ainsi qu'à ceux du comité chargé d'étudier l'opportunité de soumettre les contrats de construction aux règles de l'obligation contractuelle.

En 1989-1990, le Secrétariat à la condition féminine a procédé à l'évaluation des expériences pilotes visées par le plan d'action en matière de programmes d'accès à l'égalité en emploi pour les femmes et pour les autres groupes cibles. Dans le secteur privé, la Direction de la coordination gouvernementale a maintenu, dans le cadre de ses travaux d'évaluation, un soutien professionnel et technique aux entreprises et organisations qui ont accepté, sur une base volontaire, un soutien financier pour élaborer et implanter un programme d'accès à l'égalité. Ces organisations pilotes ont été étroitement associées aux différentes étapes du processus d'évaluation de la démarche et des programmes mis en oeuvre.

La Direction de la coordination gouvernementale a poursuivi son rôle d'assistance technique et professionnelle auprès du Comité consultatif sur les programmes d'accès à l'égalité dans le secteur privé. Rappelons que le mandat de ce comité est de conseiller la ministre déléguée à la Condition féminine et ministre responsable de la Famille sur les moyens de favoriser le développement de ces programmes et de produire des recommandations, au printemps 1990, sur le cadre légal, réglementaire et administratif les régissant.

En ce qui concerne le secteur parapublic et le monde municipal, le Secrétariat à la condition féminine a assuré un suivi des interventions prévues au plan d'action triennal et a coordonné les travaux du Comité interministériel, notamment ceux relatifs à l'évaluation des projets pilotes dans les ministères suivants : Affaires municipales, Education, Enseignement supérieur et Science, Santé et Services sociaux.

Étude de dossiers et participation à divers groupes de travail

Dans son rôle de conseiller à la ministre déléguée à la Condition féminine, le Secrétariat a émis divers avis et recommandations. Parmi les sujets traités, mentionnons : les droits économiques des conjoints, la réforme des régimes complémentaires de retraite, le programme d'aide financière aux étudiants, la réforme de la sécurité du revenu, les critères d'admissibilité à l'aide juridique, la stratégie fédérale de mise en valeur de la main-d'oeuvre, le

travail de nuit, les orientations en matière de santé et de services sociaux, les sages-femmes, le financement des centres de femmes, le plan d'action en matière de politique familiale.

En tant que responsable ou collaboratrice, la Direction de l'analyse et du développement a participé aux comités interministériels portant sur les drogues, la fixation des pensions alimentaires, la médiation, le guide d'intervention auprès des victimes d'agression à caractère sexuel, la situation des conjoints de fait, les besoins d'adaptation de la main-d'oeuvre féminine face aux mutations du marché du travail, la révision de la Loi sur les normes, le remplacement du revenu pendant le congé de maternité. La direction continue également de participer au comité interministériel en éducation des adultes ainsi qu'à celui sur la violence conjugale.

Par ailleurs, cette direction a soutenu la participation de la Ministre aux diverses rencontres fédérales-provinciales auxquelles elle a été invitée, notamment lors de la Conférence annuelle des ministres responsables de la condition féminine.

COMMUNICATIONS

Information

Le Secrétariat à la condition féminine publie, cinq fois l'an, le bulletin "À LA UNE au gouvernement", dont les principales clientèles sont les associations et les groupes de femmes. Ce bulletin, tiré à 10 000 exemplaires, fait état des actions, des mesures et des activités en cours dans les différents ministères en matière de condition féminine.

Le Service des communications du Secrétariat a participé à deux activités publiques: le Salon de la Femme de Montréal (du 13 au 23 avril 1989) et le Salon Info-Services Plus de Roberval (du 27 au 30 avril 1989).

Pour la troisième année consécutive, ce même service a diffusé le dépliant faisant la promotion du Prix Irma-LeVasseur, notamment dans les écoles

secondaires, les cégeps et lors des expositions régionales. Ce prix, décerné par la ministre pour le meilleur projet présenté par des filles aux expos-sciences, est constitué d'une bourse de 1 000 \$.

Le Secrétariat à la condition féminine a coordonné les travaux d'un comité interministériel chargé d'établir et de mettre en oeuvre une stratégie de communication sur la loi pour assurer l'égalité économique des époux. Dans le cadre de cette stratégie, il a réalisé une fiche "Questions-réponses" sur la loi, tirée à 55 000 exemplaires en français et 10 000 exemplaires en anglais.

Il a produit un document sur la situation socio-économique des Québécoises. Ce dernier est distribué par le Secrétariat à la condition féminine.

Le Secrétariat à la condition féminine a publié conjointement avec le Conseil du statut de la femme et Les Publications du Québec une recherche portant sur la situation des femmes sans-abri au Québec.

Enfin, le Secrétariat participe régulièrement à la réalisation de diverses publications en collaboration avec les autres ministères, il conçoit et diffuse également des documents d'information à l'intention de sa clientèle.

QUESTION 6 - VENTILATION DES CREDITS PERIMES, 1989-1990.

REPONSE - VOIR ANNEXE 14 SECTION I

QUESTION 7 - LISTE DES ENTREPRISES PRIVEES, COMMISSIONS SCOLAIRES,
COLLEGES ET UNIVERSITES, MUNICIPALITES ET ETABLISSEMENTS
DE SANTE ET DE SERVICES SOCIAUX PARTICIPANT A UN PROGRAMME
D'ACCES A L'EGALITE EN EMPLOI, AU 31 MARS 1990.

REPONSE - VOIR DOCUMENT JOINT.

POUR 1989-1990 LES MEMES ORGANISMES DEPUIS 1986, PARTICIPAIENT
AU PROGRAMME D'ACCES A L'EGALITE A TITRE EXPERIMENTAL .

- Canadair
- Confédération des caisses populaires et d'économie Desjardins du Québec
- Culinar
- Dominion Textile
- Fiducie du Québec
- Gaz Métropolitain
- Industrielle Services Techniques (I.S.T.)
- Papiers Partins
- Lavalin
- Schering Canada

- Commission des Écoles catholiques de Québec
- Commission scolaire Baldwin-Cartier
- Commission scolaire Eastern Québec

- Cégep Édouard-Montpetit
- Collège Marie-Victorin
- Université du Québec à Montréal
- Université Laval

- Duntar Inc.
- Fédération des travailleurs et travailleuses du Québec (F.T.Q.)
- Provigo Distribution Inc.
- Quebecor
- Sico
- Ultramar Canada Inc.

SECTEUR PARAPUBLIC Commissions scolaires

- Commission scolaire La Neigette
- Commission scolaire Beauport
- Commission scolaire Chutes de la Chaudière
- Commission scolaire Victoriaville
- Commission scolaire Yamaska
- Commission scolaire Mille-Îles
- Commission scolaire Lakeshore
- Commission scolaire Outaouais-Hull
- Commission des écoles catholiques de Montréal
- Commission scolaire Lac Temiscamingue

Collèges et universités¹

- Université de Montréal
- Collège Montmorency
- Télé-Université
- Université Concordia
- Cégep La Pocatière
- Cégep Baie-Comeau
- Cégep Lionel-Groulx
- Collège Vanier

- Commission scolaire du Long-Sault
- Commission scolaire du Sault-Saint-Louis
- Commission scolaire de Rouyn-Noranda
- Commission scolaire Châteauguay
- Commission scolaire Côte-de-Beaupré
- Commission scolaire Des Chênes

- Collège Ahuntsic
- Collège de Joliette-De-Lanaudière
- Collège de Sherbrooke
- Collège de Jonquière
- Université de Sherbrooke
- Université McGill

Reseau de la santé et des services sociaux

- Hôpital Ste-Justine de Montréal
- Centre de services sociaux de Québec
- C.L.S.C. Rivière-des-Prairies
- Centre d'accueil Cinqième Saison à Lauzon
- Centre d'accueil Blanc Sommet
- Centre hospitalier de l'Université Laval de Québec
- Centre des services sociaux d'Abitibi-Témiscamingue
- Centre local de services communautaires St-Léonard
- Centre d'accueil L'Envol Inc. (Assomption)
- Centre d'accueil Orlia Légaré

Milieu municipal

- Ayloar
- Mont-Laurier
- Montréal
- Sherbrooke

- Alma
- La Salle
- Rimouski
- Trois-Rivières

- Boucherville
- Laval
- Québec
- Commission des transports de la Communauté urbaine Québec (C.T.C.U.Q.)
- Communauté urbaine de Montréal (C.U.M.)
- MRC de Pabok (10/10 mm.)
- MRC de la Haute-Côte-Nord (10/10 mm.)
- MRC de Lotbinière (12/22 mm.)

1. Le Cégep de Saint-Jérôme avait été choisi en 1988-1989, mais il s'est déstabilisé par la suite.

QUESTION 8 - LISTE DES MINISTÈRES ET ORGANISMES GOUVERNEMENTAUX PARTICIPANT
A UN PROGRAMME D'ACCÈS À L'ÉGALITÉ EN EMPLOI, 1989-1990.

RÉPONSE - VOIR DOCUMENT JOINT.

**LISTE DES MINISTÈRES ET DES ORGANISMES QUI PARTICIPENT AU
PROGRAMME D'ACCÈS À L'ÉGALITÉ POUR LES FEMMES(1987-1990)**

MINISTÈRES ET ORGANISMES

Affaires culturelles	Office de la langue française
Affaires internationales(Commerce extérieur)	Office de la protection du consommateur
Affaires municipales	Office de la planification et du développement du Québec
Agriculture, Pêcheries et Alimentation	Office des personnes handicapées du Québec
Approvisionnement et services	Office des professions du Québec
Assemblée nationale	Office des ressources humaines
Bureau de la protection civile	Office des services de garde à l'enfance
Commission administrative des régimes de retraite et d'assurances	Office du crédit agricole
Commission d'accès à l'information	Régie de l'assurance automobile du Québec
Commission d'appel en matières de lésion professionnelle	Régie de l'assurance-maladie du Québec
Commission de la fonction publique	Régie des assurances agricoles
Commission de la protection de la langue française	Régie des entreprises de construction
Commission de la protection du territoire agricole	Régie des rentes du Québec
Commission de la santé et de la sécurité du travail	Régie des services publics(régie des télécommunications)
Commission des affaires sociales	Régie du logement
Commission des normes du travail	Revenu
Commission des transports	Santé et services sociaux
Commission des valeurs mobilières	Sécurité publique(Solliciteur général)
Communautés culturelles et immigration	Société d'habitation du Québec
Communications	Sûreté du Québec
Conseil de la langue française	Tourisme
Conseil des communautés culturelles et de l'immigration	Transports
Conseil du statut de la femme	Travail
Conseil du trésor	Vérificateur général
Conseil exécutif	
Curateur public	
Directeur général des élections	
Éducation	
Énergie et ressources	
Enseignement supérieur et science	
Environnement	
Finances	
Industrie et commerce	
Inspecteur général des institutions financières	
Justice	
Loisir, Chasse et Pêche	
Main-d'œuvre et sécurité du revenu	

QUESTION 9 - BILAN DU PROGRAMME D'OBLIGATION CONTRACTUELLE : NOMBRE D'ENTREPRISES
SE SOUMETTANT AUX REGLES SELON LES DIFFERENTES ETAPES DE LA
DEMARCHE.

REPONSE - AU 31 MARS 1990, 126 ENTREPRISES S'ETAIENT ENGAGEES A METTRE
EN PLACE UN PROGRAMME D'ACCES A L'EGALITE SI ELLES OBTENAIENT UN
CONTRAT OU UNE SUBVENTION SUPERIEUR A 100,000.00\$.

DE CE NOMBRE, 32 ONT OBTENU UN CONTRAT OU UNE SUBVENTION.

CONSEIL DU STATUT DE LA FEMME

ÉTUDE DES CRÉDITS

CONSEIL DU STATUT DE LA FEMME

EXERCICE FINANCIER 1989-1990

ETUDE DES CRÉDITS 1989-1990

A- Renseignements généraux

Document no 1	Organigramme du C.S.F.
Document no 2	Liste des publications régulières
Document no 3	Liste des voyages hors Québec depuis le 1er avril 1989
Document no 4	Liste des dépenses en publicité
Document no 5	Liste des sondages effectués (1989-1990) à la demande des ministères, organismes, sociétés, régies et commissions qui s'y rattachent
Document no 6	Liste des contrats de moins de 25 000 \$ octroyés à des professionnels du 1er avril 1989 au 31 mars 1990
Document no 7	Copie des demandes et liste des réponses et des avis adressés au C.S.F. par la Commission des droits de la personne depuis le 1er avril 1989
Document no 8	Liste des avis généraux ou particuliers adressés au C.S.F. par le Protecteur du citoyen en 1989-1990
Document no 9	Liste des avis généraux ou particuliers adressés au C.S.F. par le Vérificateur général en 1989-1990
Document no 10	Nombre et répartition du personnel féminin, des personnes handicapées et des communautés culturelles pour chaque catégorie d'emplois (cadres, professionnels, fonctionnaires, etc.) pour les années 1985-1986 à 1989-1990 ainsi que les prévisions pour 1990-1991

B- Conseil du statut de la femme

Document no 11	Ventilation détaillée des dépenses du Conseil (1989-1990)
Document no 12	Ventilation des crédits (1990-1991)
Document no 13	Personnel du Conseil et rémunération (1989-1990)
Document no 14	Liste des recherches et des monographies réalisées par le Conseil du statut de la femme (1989-1990)
Document no 15	Rapport d'activités (1989-1990)
Document no 16	Liste par région des effectifs des bureaux régionaux au 31 mars 1990 et au 31 mars 1989
Document no 17	Ventilation des crédits périmés (1989-1990)

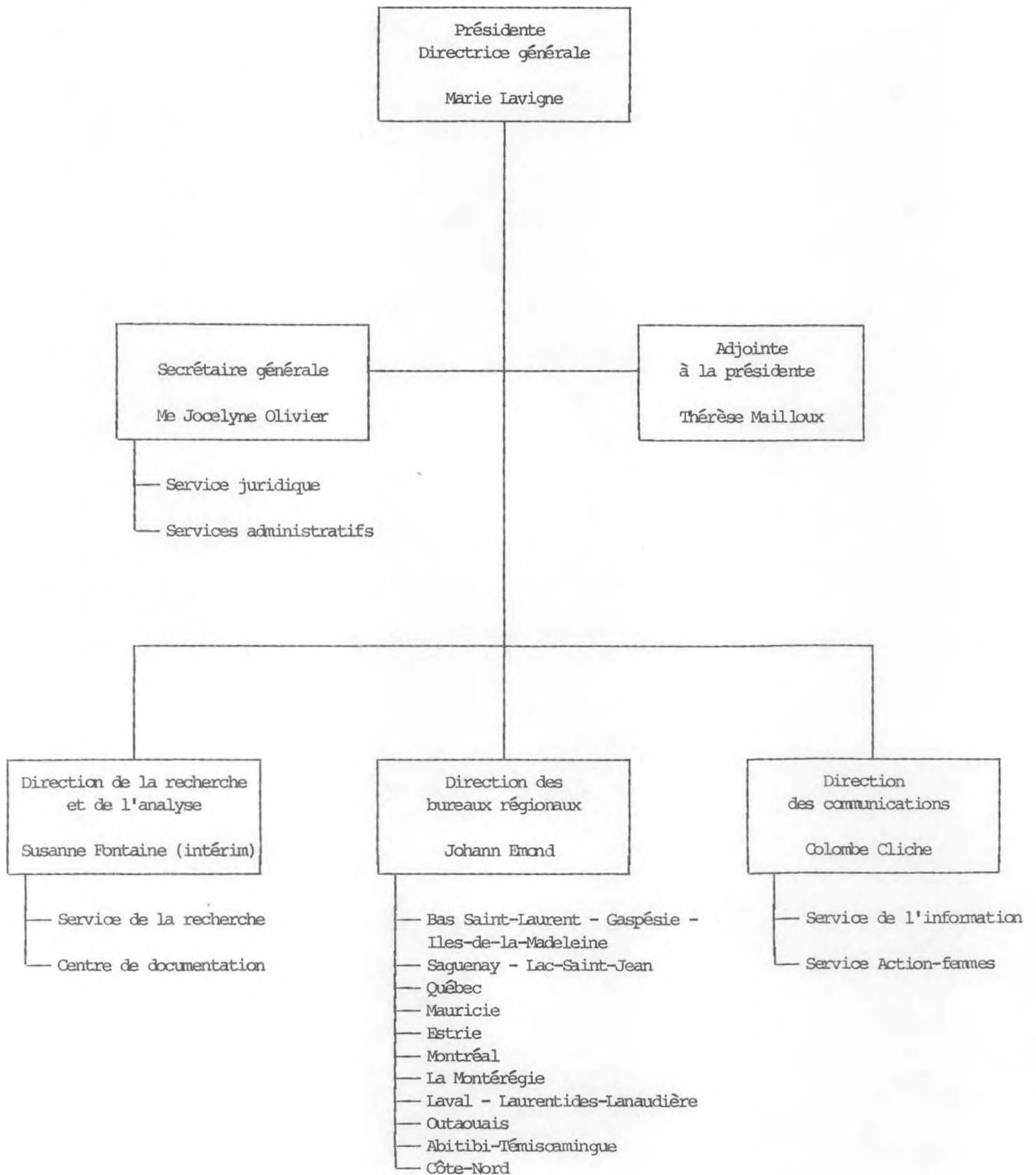
QUESTIONS GÉNÉRALES

(ANNEXES 1 à 10)

DOCUMENT NO 1

ORGANIGRAMME DU C.S.F.

ORGANIGRAMME



DOCUMENT NO 2

LISTE DES PUBLICATIONS RÉGULIÈRES

LA GAZETTE DES FEMMES

La Gazette des femmes fêtait, en septembre 1989, son 10e anniversaire. Le magazine "La Gazette des femmes" existe depuis octobre 1979, paraît six fois par année et il compte 36 pages. En 1989-1990, son tirage total a été de 580 392 exemplaires et une opération de réabonnement s'est déroulée à l'automne. Le budget de la Gazette des femmes est de 189 000 \$. L'impression du magazine est faite par "Imprimerie Canada Inc." et la distribution par "Paul A. Joncas Inc."

Voici pour chacune des parutions régulières les données quant au tirage et aux abonnements ainsi que les titres des principaux articles:

Volume II numéro 1, mai-juin 1989

Tirage: 107 316 Abonnements: 104 366

- Notre avenir sera-t-il vert?
- Négociier, ça s'apprend
- La santé dans votre assiette

Volume II, numéro 2, juillet-août 1989

Tirage: 109 076 Abonnements: 105 826

- L'accouchement sur mesure
- Les entreprises pionnières
- La maternité menace-t-elle l'emploi?

Volume II, numéro 3, septembre-octobre 1989

Tirage: 110 000 Abonnements: 106 264

- La Gazette des femmes, 60 numéros plus tard
- L'humour rose
- Les femmes en manchette

Volume II, numéro 4, novembre-décembre 1989

Tirage: 130 000 Abonnements: 126 012

- Patrimoine familial: ne signez rien les yeux fermés (50 000 tirés à part de ce dossier ont également été imprimés)
- États-Unis: le droit à l'avortement remis en cause
- La passion des équations

Volume II, numéro 5, janvier-février 1990

Tirage: 80 000 Abonnements: 76 680

- Du temps pour soi
- Les mères de la place de Mai
- La question de l'avortement au Québec (3 000 tirés à part de ce dossier ont également été imprimés)

Volume II, numéro 6, mars-avril 1990

Tirage: 104 000 Abonnements: 86 979

- De l'isoloir au pouvoir
- Les 50 heures de Femmes en tête
- Les femmes au sommet

DOCUMENT NO 3

LISTE DES VOYAGES HORS QUÉBEC

DEPUIS LE 1er AVRIL 1989

VOYAGES À L'ÉTRANGER

Halifax, du 1989-04-12 au 1989-04-14

Lavigne, Marie : présidente

Olivier, Jocelyne: secrétaire générale et directrice des services
administratifs et juridiques

Réunion annuelle (fédérale-provinciale) des présidentes des Conseils
du statut de la femme

Coût: 1 422,66 \$

Milazzo (Sicile), du 1989-06-30 au 1989-07-09

Olivier, Jocelyne: secrétaire générale et directrice des services
administratifs et juridiques

Rencontre internationale de bioéthique: procréation artificielle: où
en sont l'éthique et le droit?

Coût: 490,00 \$*

* Transport et hébergement (du 4 au 9 juillet) payés par ISENB

Vancouver, Whitehorse, du 1989-09-15 au 1989-09-19

Lavigne, Marie : présidente

Olivier, Jocelyne: secrétaire générale et directrice des services
administratifs et juridiques

Rencontre fédérale-provinciale des présidentes des conseils du statut
de la femme à Whitehorse

Coût: 3 871,25 \$

Paris, du 1989-10-21 au 1989-10-28

Lord, Catherine : rédactrice en chef de la Gazette des femmes

Tremblay, Johanne: chef du service Action-femmes

Mission Québec-France sur la diffusion des vidéos sur les nouvelles
techniques de reproduction

Coût: 487,40 \$

* Transport payé par le M.A.I.

Allocation versée par la France: 1 363,20 \$

France et Royaume-Uni, du 1989-11-29 au 1989-12-18

Emond, Johann : directrice des bureaux régionaux

Mission ayant pour but de:

- connaître quels services, mesures ou mécanismes sont mis en place pour favoriser l'intégration des femmes immigrantes (intégration sociale, accès au travail, mesure d'équité, etc.)
- prendre connaissance des préoccupations des divers milieux concernant cette réalité (milieux gouvernementaux, recherche, municipalités, syndicats, groupes communautaires)

Coût: 1 444,35 \$*

- * Transport payé par le M.A.I.
Allocation versée par la France: 684,60 \$

Tunis (Tunisie) du 1990-02-24 au 1990-03-02

Lavigne, Marie : présidente

Symposium sur les femmes et le travail en Tunisie - exposé sur la gestion des programmes sur la condition féminine

Coût: *

- * Transport et hébergement payés par l'Entraide universitaire du Canada dans le cadre du programme Canado-Tunisien de coopération technique à frais partagés

DOCUMENT NO 4

LISTE DES DÉPENSES EN PUBLICITÉ

Sur un budget accordé de 2 000 \$, le Conseil du statut de la femme a déboursé un montant de 940 \$ en publicité pour 1989-1990:

- Programme de la pièce "Si je n'étais pas partie... Alexandre David-Néel", théâtre des cuisines, janvier 1990: 450 \$
- Revue "Cap aux Diamants", avril 1990, 1 page: 490 \$

Pour la prochaine année financière, nous prévoyons des dépenses d'environ 10 000 \$ parce que l'organisme doit dorénavant assumer la publication de postes dans les journaux lors du recrutement de personnel.

DOCUMENT NO 5

LISTE DES SONDAGES EFFECTUÉS (1989-1990) À LA DEMANDE
DES MINISTÈRES, ORGANISMES, SOCIÉTÉS, RÉGIES ET
COMMISSIONS QUI S'Y RATTACHENT

Le C.S.F. n'a pas effectué de sondage au cours de l'exercice.

DOCUMENT NO 6

LISTE DES CONTRATS DE MOINS DE 25 000 \$ OCTROYÉS
À DES PROFESSIONNELS DU 1er AVRIL 1989 AU 31 MARS 1990

LISTE DES CONTRATS DE MOINS DE 25 000\$
OCTROYES A DES PROFESSIONNELS
DU 1ER AVRIL 1989 AU 31 MARS 1990

CR 6000 - DIRECTION GÉNÉRALE

BAUDOU, CLAUDINE

- Conférencière à un déjeuner-causerie
Coût: 100 \$

MARCHILDON, CHRISTINE

- Consultante - tournée de consultation du C.S.F. sur les congés parentaux et comité travail/économie
Coût: 400 \$

GINGRAS-LARIVIERE, CAROLE

- Consultante - comité travail/économie
Coût: 100 \$
- Consultante - comité sur la publicité non sexiste
Coût: 100 \$
- Consultante - tournée de consultation du C.S.F. sur les congés parentaux et comité travail/économie
Coût: 500 \$

GRATTON-BOUCHER, MARIE

- Consultante - comité sur les N.T.R.
Coût: 100 \$

6100 - RECHERCHE ET ANALYSE

TARDIEU, CAMILLE

- Préparation d'une publication statistique sur les femmes
Coût: 9 500 \$

LETOURNEAU, ESTHER

- Effectuer une revue de littérature sur l'analyse de la situation démographique québécoise
Coût: 6 000 \$

LAVOIE, YOLANDE

- Consultation d'expertes en vue du comité Femme et démographie
Coût: 175 \$

PERRON, CELINE

- Préparer un projet de mémoire du C.S.F. sur le projet de loi autorisant la pratique des sages-femmes dans le cadre de projets-pilotes
Coût: 2 800 \$

LAPLANTE, ERIC

- Effectuer divers travaux de recherche sur les responsabilités familiales, les congés parentaux, l'emploi des femmes, etc.
Coût: 2 900 \$

GAUVREAU, DANIELLE

- Consultante - groupe "femmes et démographie"
Coût: 150 \$

RECEVEUR GÉNÉRAL DU CANADA

- Neuf tableaux personnalisés par régions administratives et municipalités régionales de comté pour la province de Québec sur bande magnétique
Coût: 1 000 \$

FOND DU BUREAU DE LA STATISTIQUE DU QUÉBEC

- Production de statistiques
Coût: 5 014,06 \$

TRAITEMENT DE TEXTES DE LA CAPITALE ENR.

- Service de traitement de textes
Coût: 302 \$

UTLAS INTERNATIONAL CANADA

- Système informatique pour le catalogage des livres
Coût: 5 000 \$

CR 6200 - COMMUNICATIONS

LA LIGNE LITHOCAM

- Photolithographie du dépliant du Conseil du statut de la femme
Coût: 413,63 \$

FAIRFIELD, MICHELLE

- Traduction du questionnaire du guide d'animation sur les N.T.R.
Coût: 393,80 \$

POINT DE TRAME INC.

- Travaux de photogravure pour affiche Patrimoine familial
Coût: 185,58 \$

COMPELEC INC.

- Mise à jour, correction et travail photographique
Coût: 225,12 \$

BOILLAT, CHRISTINE

- Réutilisation de la musique de la vidéo "Le salaire a-t-il un sexe"? pour la vidéo "Le patrimoine familial"
Coût: 100 \$

GRUPE BUSSIÈRES COMMUNICATIONS INC.

- Réalisation graphique du 8 mars: prêt-à-photographier, film et diapo pour la couverture de la Gazette des femmes
Coût: 794,50 \$
- Conception et réalisation graphique de l'image du 8 mars: prêt-à-photographier d'une affiche
Coût: 1 135 \$

COMPELEC INC.

- Composition en placards, dépliant "Le CSF, le meilleur intérêt des Québécoises"
Coût: 124,85 \$

PRO-PAGE COMMUNICATIONS GRAPHIQUES INC.

- Photocomposition du document "Patrimoine familial"
Coût: 115,40 \$

6210 - LA GAZETTE DES FEMMES

JONCAS, PAUL A. (QUÉBEC) INC.

- Expédition de la Gazette des femmes
Coût: 8 212 \$

MONO-LINO INC.

- Composition typographique de la Gazette des femmes
Coût: 2 892 \$

ALPHA DIFFUSION

- Gazette des femmes, vol. 11 no 1, mai/juin 1989, 3 photographies
Coût: 195 \$
- Gazette des femmes, vol. 11 no 3, septembre/octobre 1989, 2 diapositives, 1 photographie
Coût: 195 \$
- Gazette des femmes, vol. 11 no 5, janvier/février 1990, 3 photographies
Coût: 195 \$
- Gazette des femmes, vol. 11 no 2, juillet/août 1989, photographie
Coût: 65 \$
- Gazette des femmes, vol. 10 no 6, mars/avril 1989, photographie
Coût: 65 \$

PRÉ-TEXTE INC.

- Gazette des femmes, vol. 11 no 2, juillet/août 1989, révision linguistique
Coût: 200 \$
- Gazette des femmes, vol. 11 no 3, septembre/octobre 1989, révision linguistique
Coût: 200 \$

- Gazette des femmes, vol. 11 no 4, novembre/décembre 1989, révision linguistique
Coût: 200 \$
- Gazette des femmes, vol. 11 no 5, janvier/février 1990, révision linguistique
Coût: 200 \$
- Gazette des femmes, vol. 11 no 6, mars/avril 1990, révision linguistique
Coût: 250 \$

CANAPRESS PHOTO SERVICE

- Gazette des femmes, vol. 11 no 4, novembre/décembre 1989, photographie
Coût: 81 \$

COMMUNICATIONS PEGASE

- Gazette des femmes, vol. 11 no 6, mars/avril 1990, entrevue avec Sylvie Paquerot sur les femmes-cadres
Coût: 385 \$
- Gazette des femmes, vol. 11 no 6, mars/avril 1990, chronique Lois - Loi 116 sur les régimes de retraite en ce qui concerne les femmes
Coût: 210 \$
- Gazette des femmes, vol. 11, no 6, mars/avril 1990, dossier - De l'isoloir au pouvoir
Coût: 1 129 \$
- Gazette des femmes, vol. 11 no 6, mars/avril 1990, dossier - De l'isoloir au pouvoir, feuillets supplémentaires
Coût: 140 \$
- Gazette des femmes, vol. 12 no 1, mai/juin 1990, chronique Lois - Les femmes collaboratrices ont maintenant droit à l'assurance-chômage
Coût: 420 \$

COMPO ALPHATEK INC.

- Travaux de photocomposition pour le 10e anniversaire de la Gazette des femmes
Coût: 247 \$

POULIN, DANIEL PHOTOGRAPHE

- Gazette des femmes, vol. 11 no 3, septembre/octobre 1989, photographie
Coût: 75 \$

DUCLOS, GILBERT PHOTO

- Gazette des femmes, vol. 11 no 2, juillet/août 1989, photographies
Coût: 950 \$
- Gazette des femmes, vol. 11 no 3, septembre/octobre 1989, page couverture, scénarisation incluant casting, maquillage, films
Coût: 1 000 \$
- Gazette des femmes, vol. 11 no 4, novembre/décembre 1989, photographie page couverture
Coût: 800 \$

- Gazette des femmes, vol. 11 no 5, janvier/février 1990, photographies
Coût: 1 200 \$

BEAULIEU, NICOLE

- Gazette des femmes, vol. 11 no 5, janvier/février 1990, chronique humour
Coût: 175 \$
- Gazette des femmes, vol. 11 no 6, mars/avril 1990, texte humour
Coût: 350 \$
- Gazette des femmes, vol. 12 no 2, juillet/août 1990, chronique humour
Coût: 350 \$

GUERINEAU, ANNE-MARIE

- Gazette des femmes, vol. 11 no 1, mai/juin 1989, photographie
Coût: 70 \$

DION, SUSANNE

- Gazette des femmes, vol. 11 no 3, septembre/octobre 1989, chronique bloc-notes
Coût: 60 \$

COMTOIS, MAURICE

- Gazette des femmes, vol. 11 no 2, juillet/août 1989, chronique monde
Coût: 180 \$

BERTHELOT, MICHELE

- Gazette des femmes, vol. 11 no 4, novembre/décembre 1989, chronique monde
Coût: 210 \$
- Gazette des femmes, vol. 11 no 3, septembre/octobre 1989, chronique monde
Coût: 420 \$
- Gazette des femmes, vol. 11 no 5, janvier/février 1990, chronique monde
Coût: 840 \$

ALLAIRE, BENOIT

- Gazette des femmes, vol. 11 no 2, juillet/août 1989, photographie
Coût: 35 \$

LAUDY, YVETTE

- Gazette des femmes, vol. 11, no 4, novembre/décembre 1989, Le droit à l'avortement est menacé aux États-Unis
Coût: 840 \$

LAUZON, Lyne

- Gazette des femmes, vol. 11 no 4, novembre/décembre 1989, chronique Loi
Coût: 360 \$

- Gazette des femmes, vol. 11 no 4, novembre/décembre 1989, chronique santé
Coût: 385 \$
- Gazette des femmes, vol. 12 no 1, mai/juin 1989, chronique Lois
Coût: 210 \$

STANTON, JULIE

- Gazette des femmes, vol. 11 no 4, novembre/décembre 1989, chronique C.S.F., mag. bloc-notes et éducation
Coût: 510 \$
- Gazette des femmes, vol. 11 no 5, janvier/février 1990, chronique bloc-notes
Coût: 105 \$
- Gazette des femmes, vol. 12 no 1, mai/juin 1990, chronique C.S.F. magazine
Coût: 210 \$

BOURNIVAL, MARIE-THÉRÈSE

- Texte sur la pièce de théâtre présentée par le théâtre des cuisines
Coût: 205 \$
- Gazette des femmes, vol. 12 no 2, juillet/août 1990, texte sur le 75e anniversaire des Cercles de fermières
Coût: 420 \$
- Gazette des femmes, vol. 12 no 2, juillet/août 1990, exposition itinérante sur Blanche Lamontagne
Coût: 210 \$
- Gazette des femmes, vol. 11 no 6, mars/avril 1990, chronique "À voir": Alice Ronfard au pays de l'art et du sacré
Coût: 210 \$
- Gazette des femmes, vol. 11, no 5, janvier/février 1990, chronique cinquantenaire du vote des femmes
Coût: 210 \$
- Gazette des femmes, vol. 11 no 6, mars/avril 1990, chronique cinquantenaire
Coût: 205 \$
- Gazette des femmes, vol. 11 no 5, janvier/février 1990, chronique cinquantenaire
Coût: 385 \$
- Gazette des femmes, vol. 11 no 3, septembre/octobre, entrevue avec Johanne-Marie Tremblay
Coût: 205 \$
- Gazette des femmes, vol. 11 no 6, mars/avril 1990, chronique santé
Coût: 385 \$
- Gazette des femmes, vol. 11, no 4, novembre/décembre 1989, interview de la chanteuse amérindienne Sylvie Bernard
Coût: 205 \$
- Gazette des femmes, vol. 11 no 4, novembre/décembre 1989, chronique cinquantenaire
Coût: 205 \$
- Gazette des femmes, vol. 11 no 5, janvier/février 1990, reportage en région Abitibi
Coût: 1 050 \$

LEMIEUX, LOUISE

- Gazette des femmes, vol. 11 no 3, septembre/octobre 1989, photographies
Coût: 160 \$

D'AMOUR, MARTINE

- Gazette des femmes, vol. 11 no 6, photographies
Coût: 140 \$
- Gazette des femmes, vol. 11 no 6, chronique monde
Coût: 420 \$
- Gazette des femmes, vol. 11 no 4, chronique environnement
Coût: 257,58 \$

CENTRE DE TECHNIQUE DE L'INFORMATIQUE (C.T.I.) INC.

- Saisie de données pour le mois de juin 1989
Coût: 281,72 \$

DUPLAIN, MARC

- Gazette des femmes, vol. 11 no 4, novembre/décembre 1989, fabrication d'un accessoire destiné à la prise de photos
Coût: 150 \$

BILODEAU, LOUISE

- Gazette des femmes, vol. 11 no 4, novembre/décembre 1989, 3 photographies pour "La passion des équations"
Coût: 240 \$
- Gazette des femmes, vol. 11 no 6, mars/avril 1990, 2 photographies pour illustrer "Une blancheur suspecte"
Coût: 180 \$
- Gazette des femmes, vol. 11, no 6, mars/avril 1990, 1 photographie de Nicole Beaulieu, 2 photographies de Sylvie Paquerot
Coût: 240 \$
- Gazette des femmes, vol. 11 no 4, novembre/décembre 1989, 10 photos scénarisées en noir et blanc, 1 photo portrait
Coût: 980 \$
- Gazette des femmes, vol. 11 no 4, novembre/décembre 1989, droits de deuxième publication, 1 photo portrait de Catherine Lord
Coût: 40 \$
- Gazette des femmes, vol. 11 no 3, septembre/octobre, photographie
Coût: 200 \$
- Gazette des femmes, vol. 11, no 4, novembre/décembre 1989, dossier: femmes et loisirs
Coût: 480 \$
- Gazette des femmes, vol. 11 no 2, juillet/août 1989, 3 photographies de Colette Howard
Coût: 240 \$

JACOB, SUZANNE

- Gazette des femmes, vol. 12 no 1, mai/juin 1990, texte de création - AH
Coût: 350 \$

TREMBLAY, ODILE

- Gazette des femmes, vol. 12 no 1, mai/juin 1990, chronique "À lire"
Coût: 210 \$
- Gazette des femmes, vol. 11 no 6, mars/avril 1990, chronique "À lire"
Coût: 210 \$
- Gazette des femmes, vol. 11 no 5, janvier/février 1990, chronique "À lire"
Coût: 210 \$
- Gazette des femmes, vol. 11 no 4, chronique "À lire"
Coût: 205 \$

ESCOMEL, GLORIA

- Gazette des femmes, vol. 12 no 1, mai/juin 1990, chronique société
Coût: 420 \$
- Gazette des femmes, vol. 11 no 6, mars/avril 1990, chronique politique
Coût: 630 \$
- Gazette des femmes, vol. 11, no 5, janvier/février 1990, chronique bloc-notes
Coût: 70 \$
- Gazette des femmes, vol. 11 no 5, janvier/février 1990, dossier: les femmes, le logement et l'environnement urbain
Coût: 1 080 \$

6300 - DIRECTION DES BUREAUX RÉGIONAUX

RENAUD, DENISE

- Contrôle de séance d'examens écrits
Coût: 113,63 \$

VIDAL, ROLANDE C.

- Contrôle de séance d'examens écrits
Coût: 144,62 \$

GAUTHIER, GILLES

- Contrôle de séance d'examens écrits
Coût: 144,62 \$

BONNEVILLE, MARIO

- Contrôle de séance d'examens écrits
Coût: 258,25 \$

LÉVESQUE, CAMIRÉ, LISE

- Contrôle de séance d'examens écrits
Coût: 110,88 \$

Note: Cette liste a été préparée à partir de la liste mirage 3759 du 16 février 1990.

DOCUMENT NO 7

COPIE DES DEMANDES ET LISTE DES RÉPONSES ET DES AVIS
ADRESSÉS AU C.S.F. PAR LA COMMISSION DES DROITS DE LA PERSONNE
DEPUIS le 1er AVRIL 1989

Les plaintes adressées au service Action-Femmes sont référées directement à la CI
Action-Femmes ne sert plus d'intermédiaire.

DOCUMENT NO 8

LISTE DES AVIS GÉNÉRAUX OU PARTICULIERS ADRESSÉS
AU C.S.F. PAR LE PROTECTEUR DU CITOYEN EN 1989-1990

Le Conseil du statut de la femme n'a reçu aucun avis du Protecteur du
citoyen en 1989-1990.

DOCUMENT NO 9

LISTE DES AVIS GÉNÉRAUX OU PARTICULIERS ADRESSÉS
AU C.S.F. PAR LE VÉRIFICATEUR GÉNÉRAL EN 1989-1990

Le Conseil du statut de la femme n'a reçu aucun avis du Vérificateur
général en 1989-1990.

DOCUMENT NO 10

NOMBRE ET RÉPARTITION DU PERSONNEL FÉMININ, DES PERSONNES
HANDICAPÉES ET DES COMMUNAUTÉS CULTURELLES POUR CHAQUE
CATÉGORIE D'EMPLOIS (CADRES, PROFESSIONNELS, FONCTIONNAIRES,
ETC.) POUR LES ANNÉES 1985-1986 À 1989-1990
AINSI QUE LES PRÉVISIONS POUR 1990-1991

RÉPARTITION DU PERSONNEL FÉMININ, DES PERSONNES HANDICAPÉES ET DES COMMUNAUTÉS CULTURELLES

SELON LES CATÉGORIES D'EMPLOI

CORPS D'EMPLOI	EXERCICE FINANCIER																	
	85-86			86-87			87-88			88-89			89-90			90-91		
	F	H	CC	F	H	CC	F	H	CC	F	H	CC	F	H	CC	F	H	CC
Hors cadres et cadres	5			5			5			5			5			5		
Professionnels(les)	30		2	30		2	29		4	28		3	28		4	28		3
Fonctionnaires	36		1	36		1	37			37			36			36		

F : femmes

H : handicapées

CC: communautés culturelles

QUESTIONS SPÉCIFIQUES

ANNEXES 11 À 17

DOCUMENT NO 11

VENTILATION DES DÉPENSES
PAR SUPER CATÉGORIES ET CATÉGORIES
POUR 1989-1990

VENTILATION DES DÉPENSES PAR SUPER-CATÉGORIES ET CATÉGORIES

EN 1989-1990

CATÉGORIE BUDGÉTAIRE	BUDGET ORIGINAL	BUDGET MODIFIÉ	DÉPENSES
<u>Fonctionnement/personnel</u>			
01- Traitements	2 630,0	2 550,0	2 169,1
02- Rémunération	225,0	321,0	248,9
Sous-total	2 855,0	2 871,0	2 418,0
<u>Fonctionnement/autres dépenses</u>			
03- Communications	501,4	526,3	406,6
04- Services professionnels	172,1	107,9	80,2
05- Entretien et réparations	13,8	13,0	7,5
06- Loyers	404,6	405,6	387,5
07- Fournitures	52,2	70,3	61,6
08- Equipement	5,4	24,9	13,2
11- Autres dépenses	2,0	3,5	2,3
Sous-total	1 151,5	1 151,5	958,9
<u>Capital/ autres dépenses</u>			
08- Matériels et équipement	15,0	15,0	12,4
<u>Prêts, placements et avances</u>			
13c- Avances	0,2	0,2	0,1
Grand total	4 021,7	4 037,7	3 389,4

Note: Ces informations sont tirées de la 7-S11 du 9 mars 1990
(mise à jour no 3975)

DOCUMENT NO 12

VENTILATION DES CRÉDITS
PAR SUPER CATÉGORIES ET CATÉGORIES
POUR 1990-1991

VENTILATION DES CRÉDITS PAR SUPER-CATÉGORIES ET CATÉGORIES

POUR 1990-1991

CATÉGORIE BUDGÉTAIRE	PRÉVISIONS DÉTAILLÉES
<u>Fonctionnement/personnel</u>	
01- Traitements	2 792,8
02- Autres rémunérations	238,9
Sous-total	3 031,7
<u>Fonctionnement/autres dépenses</u>	
03- Communications	518,0
04- Services	164,3
05- Entretien	16,1
06a- Loyers de la S.I.Q.	388,3
06b- Autres loyers	21,2
07- Fournitures	69,1
08- Equipement	11,9
11- Autres dépenses	1,0
Sous-total	1 189,9
<u>Capital/ autres dépenses</u>	
08- Equipement	22,4
<u>Prêts, placements et avances</u>	
13c- Avances	0,2
Grand total	4 244,2

DOCUMENT NO 13

PERSONNEL DU CONSEIL ET REMUNERATION (1989-1990)

PERSONNEL DU CONSEIL ET RÉMUNÉRATION

POUR L'EXERCICE 1989-1990

CATÉGORIE D'EMPLOI	NOMBRE DE POSTES	MASSE SALARIALE
Cadres et hors-cadres	5	320,8
Professionnelles	30	1 300,4
Fonctionnaires	37	1 008,8
Total	72	2 630,0

DOCUMENT NO 14

LISTE DES RECHERCHES ET DES MONOGRAPHIES
RÉALISÉES PAR LE CONSEIL DU STATUT DE LA FEMME (1989-1990)

ÉTUDES ET AVIS PRODUITS PAR LE CSF

- CSF- Commentaires et propositions du Conseil du statut de la femme sur les orientations du ministère de la Santé et des Services sociaux pour améliorer la santé et le bien-être au Québec, Christiane Bonfanti, Susanne Fontaine, Hélène Latérière, octobre 1989, 58 pages.
- CSF- Mémoire du Conseil du statut de la femme présenté à la Commission des Affaires sociales sur le projet de loi 116 sur les régimes complémentaires de retraite, Louise Motard, avril 1989, 32 pages.
- CSF- General opinion of the Conseil du statut de la femme in regard to new reproductive technologies, Susanne Fontaine, traduction anglaise par Elly Mialm, mai 1989, 31 pages.
- CSF- Les nouvelles technologies de la reproduction, avis-synthèse du Conseil du statut de la femme, Susanne Fontaine, mai 1989, 32 pages.
- CSF- Main-d'oeuvre féminine et normes du travail, mémoire présenté à la Commission des affaires sociales sur l'avant-projet de loi modifiant la Loi sur les normes du travail, Lucie Desrochers, février 1990, 59 pages.
- CSF- Pour une politique québécoise des congés parentaux, avis du Conseil du statut de la femme, Francine Lepage, Thérèse Mailloux, Guylaine Bérubé, Eric Laplante, février 1990, 28 pages.
- CSF- Les congés parentaux au Québec: analyse de la situation actuelle, Francine Lepage, Guylaine Bérubé, Thérèse Mailloux, Eric Laplante, novembre 1989, 64 pages.
- CSF- Réaction du Conseil du statut la femme au projet de loi sur la pratique des sages-femmes dans le cadre des projets-pilotes, Céline Perron, août 1989, 17 pages.
- CSF- Réactions au projet de loi 4 sur la pratique des sages-femmes dans le cadre des projets-pilotes; texte de l'allocution de Marie Lavigne, présidente du Conseil du statut de la femme, décembre 1989, 18 pages.
- CSF- Information, La question de l'avortement au Québec, Francine Gagnon, janvier 1990, 4 pages.
- CSF- Dossier - Ne signez rien les yeux fermés (Information sur le patrimoine familial - projet de loi 146)
- CSF- Dossier - La lente progression des femmes, Historique des droits des femmes, mars 1990
- CSF- L'aménagement et la réduction du temps de travail au Québec: réalité et perspectives pour les travailleuses, Louise Caron, Martine Poulin et Francine Lepage, mars 1990, 196 p.

DOCUMENT NO 15

RAPPORT D'ACTIVITÉS (1989-1990)

En décembre 1989, le rapport annuel 1988-1989 du Conseil du statut de la femme était déposé à l'Assemblée nationale. Pour le prochain exercice, le dépôt est prévu en juin 1990.

DOCUMENT NO 16

LISTE PAR RÉGION DES EFFECTIFS DES BUREAUX RÉGIONAUX
AU 31 MARS 1990 ET AU 31 MARS 1989

DIRECTION DES BUREAUX RÉGIONAUX

Liste par région des effectifs des bureaux régionaux
au 31 mars 1989 et au 31 mars 1990

	<u>31 mars 1989</u>	<u>31 mars 1990</u>
01- Rimouski	ARPSE - Hélène Latérière AB - Marie-Cécile Bernier	Hélène Latérière Nicole Goulet
02- Chicoutimi	ARPSE - Gisèle Lapointe AB - Véronique Hamel	Christine Chabot Véronique Hamel
03- Québec	ARPSE - Sandra Shee ARPSE - Maryse Fortin AB - Louise Bédard	Sandra Shee Louise Bédard
04- Trois-Rivières	ARPSE - Christiane Bonfanti AB - Huguette Dupuis	Christiane Bonfanti Huguette Dupuis
05- Sherbrooke	ARPSE - Nicole Dorin AB - Hélène Boivin	Nicole Dorin Hélène Boivin
06a- Montréal	ARPSE - Louise Fortin ARPSE - Vacant AB - Sylvie Taupier	Mariangela DiDomenico Monique Hamelin Sylvie Taupier
06b- Laval	ARPSE - Vacant AB - Mireille Villeneuve	Lise Julien Mireille Villeneuve
06c- Longueuil	ARPSE - Vacant AB - Louise Dugré	Lise Doyle Louise Dugré
07- Hull	ARPSE - Brigitte Jacques AB - Diane Bélanger	Marie-José Gagnon Diane Bélanger
08- Abitibi	ARPSE - Madeleine Lévesque AB - Linda Beaumont	Marie Lalancette Danielle Audet
09- Baie-Comeau	ARPSE - Françoise Richard AB - Doris Caron-Asselin	Françoise Richard Doris Caron-Asselin

Note: ARPSE: agente de recherche et de planification socio-économique
AB : agente de bureau

DOCUMENT NO 17

VENTILATION DES CRÉDITS PÉRIMÉS

POUR L'EXERCICE 1989-1990

VENTILATION DES CRÉDITS PÉRIMÉS 1989-1990

CATÉGORIE	BUDGET ORIGINAL	BUDGET MODIFIÉ	DÉPENSES PREVISI- BLES	CRÉDITS PÉRIMÉS
<u>Fonctionnement/personnel</u>				
01- Traitements	2 630,0	2 580,4	2 330,4	250,0
02- Autres dépenses	225,0	321,0	266,0	55,0
Sous-total	2 855,0	2 901,4	2 596,4	305,0
<u>Fonctionnement/autres dépenses</u>				
03- Communications	501,4	526,3	496,3	30,0
04- Services	172,1	106,9	99,9	7,0
05- Entretien	13,8	13,0	13,0	----
06- Loyers	404,6	405,6	399,1	6,5
07- Fournitures	52,2	71,3	71,3	----
08- Equipement	5,4	24,9	24,9	----
11- Autres dépenses	2,0	3,5	3,5	----
Sous-total	1 151,5	1 151,5	1 108,0	43,5
<u>Capital/autres dépenses</u>				
08 - Équipement	15,0	15,0	15,0	----
<u>Prêts, placements et avances</u>				
16- Avances	0,2	0,2	0,2	----
Total	4 021,7	4 068,1	3 719,6	348,5

Note: La prévision a été établie à partir de la 7-S11 du 5 avril 1990.