



Gouvernement du Québec  
Institut de recherche  
et d'information  
sur la rémunération

A11R37  
R45  
1997/98  
QL  
P. gouv.

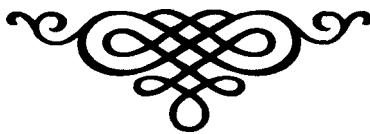
---

# ÉTUDE DES CRÉDITS

## 1997 - 1998

---

Demande de renseignements  
de l'Opposition officielle





Gouvernement du Québec  
Institut de recherche  
et d'information  
sur la rémunération

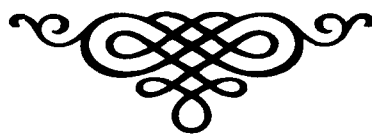
---

# ÉTUDE DES CRÉDITS

## 1997 - 1998

---

Demande de renseignements  
généraux



## TABLE DES MATIÈRES

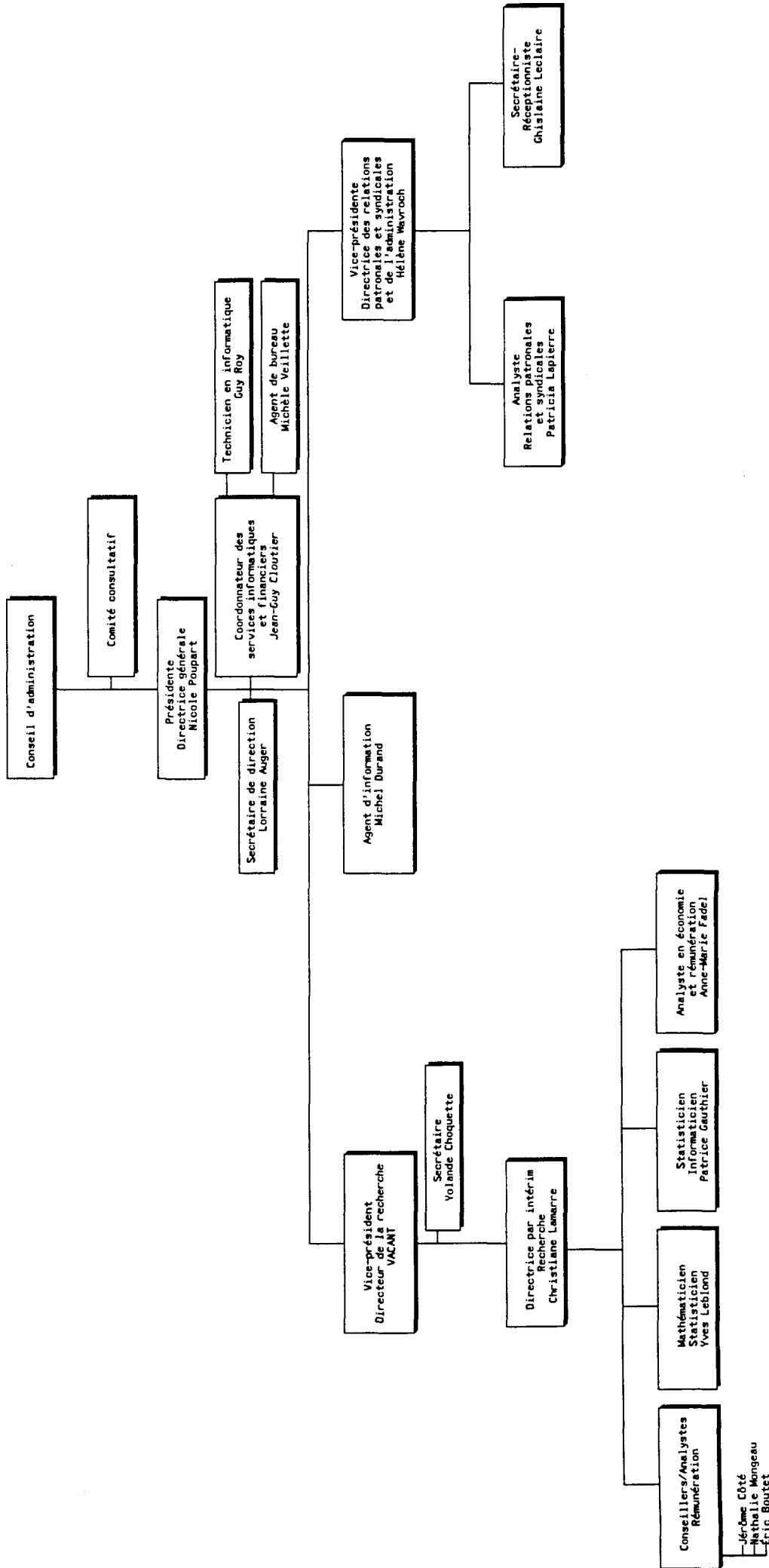
Question	Page
1. Organigramme . . . . .	3
2. Publications de l'I.R.I.R. . . . .	4
3. Voyages hors Québec . . . . .	11
4. Dépenses en publicité et des articles promotionnels . . . . .	12
5. Sondages effectués . . . . .	13
6. Études commandées à la demande de l'organisme . . . . .	14
7. Contrats de moins de 25 000 \$ octroyés . . . . .	15
8. Contrats ayant fait l'objet d'un versement supplémentaire par rapport au montant initial . . . . .	19
9. Dépenses de photocopies, de télécopies et de déplacements . . . . .	20
10. Véhicules fournis . . . . .	21
11. Cotisations à des corporations professionnelles . . . . .	22
12. Nombre et répartition du personnel . . . . .	23
13. Jours de congé de maladie, heures supplémentaires et jours de vacances . . . . .	24
14. Effectifs de l'Institut . . . . .	25
15. Espaces loués par la S.I.Q. . . . .	26
16. Firms qui louent des espaces à l'Institut . . . . .	27
17. Contrats attribués à des firms de communications, de recherche ou de relations publiques . . . . .	28
18. Liste des tarifs . . . . .	29
34. Matériel informatique dont l'Institut s'est départi . . . . .	30

Note: Les questions 19 à 33 et 35 ne s'appliquent pas.

Question 1

Organigramme

INSTITUT DE RECHERCHE ET D'INFORMATION  
SUR LA RÉMUNÉRATION



## Question 2

**PUBLICATIONS DE L'I.R.I.R.****TITRE:        RAPPORT D'ACTIVITÉS 1995-1996****TIRAGE:       1 000****COÛT:        3 020,00 \$****DISTRIBUTION**

À la suite du dépôt à l'Assemblée nationale, le rapport a été envoyé aux intervenants suivants:

- le dépôt légal et universel;
- les parties patronales et syndicales du secteur public;
- le premier ministre;
- le ministre du Travail;
- les ministres, sous-ministres, secrétaires généraux associés au Conseil exécutif;
- les chefs des organismes gouvernementaux;
- les chefs des autres partis représentés à l'Assemblée nationale;
- le critique de l'Opposition officielle en matière de travail; le critique de l'Opposition en matière d'administration, fonction publique et Conseil du trésor;
- des universités, organismes-ressources, firmes de consultants, associations et corporations professionnelles intéressées, associations patronales et syndicales en dehors des parties, associations de cadres;
- les maires et directeurs généraux de certaines municipalités;
- des représentants des parties patronales et syndicales du secteur municipal;
- les principaux médias;
- les délégations du Québec à l'extérieur.

**IMPRIMEUR**

Litho Acme  
85, rue de Castelneau Ouest  
Montréal (Québec)  
H2R 2W3

Question 2 (suite)

**TITRE:** DOUZIÈME RAPPORT SUR LES CONSTATATIONS DE L'I.R.I.R., PARTIE I

**TIRAGE:** 800

**COÛT:** Reprographie et reliure: 4 684,80 \$  
Impression de la couverture: 1 825,00 \$ (tirage 1 000)

**DISTRIBUTION**

Voir procédure de diffusion à la page 9.

**PHOTOCOPIE ET RELIURE**

Les spécialistes du document inc.  
2 100, rue Sherbrooke Est  
Montréal (Québec)  
H2K 1C3

**IMPRESSION DE LA COUVERTURE**

Litho acmé  
85, rue de Castelnau Ouest  
Montréal (Québec)  
H2R 2W3

Question 2 (suite)

**TITRE: DOUZIÈME RAPPORT SUR LES CONSTATATIONS DE L'I.R.I.R., PARTIE 1,  
FAITS SAILLANTS**

**TIRAGE: 3 500**

**COÛT: 3 755,00 \$**

**DISTRIBUTION**

Voir procédure de diffusion à la page 9.

**IMPRIMEUR**

Litho acmé  
85, rue de Castelnau Ouest  
Montréal (Québec)  
H2R 2W3

**Question 2 (suite)**

**TITRE:** DOUZIÈME RAPPORT SUR LES CONSTATATIONS DE L'I.R.I.R., PARTIE II

**TIRAGE:** 500

**COÛT:**      **Reprographie et reliure:**      1 412,00 \$  
                 **Impression de la couverture:**      1 210,00 \$ (tirage 630)

**DISTRIBUTION**

Voir procédure de diffusion à la page 9.

**PHOTOCOPIE ET RELIURE**

Les spécialistes du document inc.  
2100, rue Sherbrooke Est  
Montréal (Québec)  
H2K 1C3

**IMPRESSION DE LA COUVERTURE**

Litho acmé  
85, rue de Castelnau Ouest  
Montréal (Québec)  
H2R 2W3



Question 2 (suite)

**TITRE:           DOUZIÈME RAPPORT SUR LES CONSTATATIONS DE L'I.R.I.R., PARTIE II,  
                    FAITS SAILLANTS**

**TIRAGE:        3 675**

**COÛT:           3 308,00 \$**

**DISTRIBUTION**

Voir procédure de diffusion à la page 9.

**IMPRIMEUR**

Litho acmé  
85, rue de Castelnau Ouest  
Montréal (Québec)  
H2R 2W3

## Question 2 (suite)

**DIFFUSION**  
**DOUZIÈME RAPPORT SUR LES CONSTATATIONS DE L'I.R.I.R., PARTIE I ET PARTIE II**  
**ET**  
**FAITS SAILLANTS DU DOUZIÈME RAPPORT, PARTIE I ET PARTIE II**  
**(MAI ET NOVEMBRE 1996)**

Environ 693 copies du Douzième rapport, partie I<sup>1</sup> et 446 copies du Douzième rapport, partie II ont été distribuées gratuitement auprès des intervenants suivants:

- les parties patronales et syndicales du secteur public;
- le premier ministre;
- le ministre du Travail;
- le ministre des Affaires municipales;
- les chefs des autres partis représentés à l'Assemblée nationale;
- le critique de l'Opposition officielle en matière de travail; le critique de l'Opposition en matière d'administration, fonction publique et Conseil du trésor;
- les responsables du C.R.S.M.T.
- certains organismes-ressources, centres de recherche, universitaires, consultants spécialisés et autres s'intéressant au domaine de la rémunération;
- le dépôt légal et universel;
- les principaux médias;

Chaque exemplaire du rapport a été accompagné d'une copie des Faits saillants. De plus, des copies supplémentaires de ce dépliant ont été envoyées aux parties patronales et syndicales selon les besoins qu'elles avaient exprimés.

Les autres copies du Douzième rapport se vendent sur commande:

- PARTIE I: le prix de vente est de 85,00 \$, T.P.S. incluse;
- PARTIE II: le prix de vente est de 65,00 \$, T.P.S. incluse.

Une copie des Faits saillants, accompagnée d'un bon de commande, a été envoyée à environ 1 350 intervenants.

Par ailleurs, l'Institut se sert des Faits saillants comme document promotionnel. Il en fournit des copies aux participants aux congrès, colloques, etc. où il est présent. De plus, il distribue des copies à des groupes et des individus qui manifestent un intérêt pour l'I.R.I.R. Jusqu'à maintenant, quelque 2600 copies des Faits saillants de chaque partie du rapport ont été distribuées.

---

<sup>1</sup>

275 copies de la partie I ont été fournies aux répondants à l'enquête sur la rémunération globale du C.R.S.M.T.

Question 2 (suite)

**TITRE:** BULLETIN D'INFORMATION "I.R.I.R. INFO" (2 numéros)

**TIRAGE:** 3 500 chaque numéro

<b>COÛT:</b>	juin 1996	2 450,00 \$
	janvier 1997	1 826,00 \$

**DISTRIBUTION**

Même diffusion que les Faits saillants du Douzième rapport (Voir procédure de diffusion à la page 9).

**IMPRIMEUR**

Litho acmé  
85, rue de Castelnau Ouest  
Montréal (Québec)  
H2R 2W3

Question 3

**VOYAGES HORS QUÉBEC DEPUIS LE 1ER AVRIL 1996**

Aucun

Question 4

**DÉPENSES EN PUBLICITÉ ET DES ARTICLES PROMOTIONNELS**

Exercice financier 1996-1997

Aucune

Prévisions pour 1997-1998

Aucune

Question 5

**SONDAGES EFFECTUÉS**

Aucun

Question 6

**ÉTUDES COMMANDÉES DURANT L'EXERCICE FINANCIER 1996-1997**

Aucune

## Question 7

**CONTRATS DE 1000 \$ À 25 000 \$ OCTROYÉS  
ENTRE LE 1ER AVRIL 1996 ET LE 3 MARS 1997**

1. NOM: Litho acmé inc.  
MANDAT: Couverture et endos du Douzième rapport, partie I  
MONTANT: 1825 \$  
MODE D'OCTROI: Services auxiliaires <5 000 \$, fournisseur au choix
2. NOM: Litho acmé inc.  
MANDAT: Douzième rapport, partie I, Faits saillants  
MONTANT: 3755 \$  
MODE D'OCTROI: Services auxiliaires <5 000 \$, fournisseur au choix
3. NOM: Les spécialistes du document  
MANDAT: Photocopie et reliure du Douzième rapport, partie I  
MONTANT: 4684,80 \$  
MODE D'OCTROI: Services auxiliaires <5 000 \$, fournisseur au choix
4. NOM: Groupe Vachon Design  
MANDAT: Élaboration de plan et devis  
MONTANT: 10222,22 \$  
MODE D'OCTROI: Services professionnels <10 000 \$, fournisseur au choix
5. NOM: Compoem  
MANDAT: Rapport d'activités 1995-1996, conception et réalisation graphique  
MONTANT: 2008,50 \$  
MODE D'OCTROI: Services auxiliaires <5 000 \$, fournisseur au choix



## Question 7 (suite)

6. NOM: Litho acmé inc.  
 MANDAT: Rapport d'activités 1995-1996, films, bleus et impression  
 MONTANT: 3020 \$  
 MODE D'OCTROI: Services auxiliaires <5 000 \$, fournisseur au choix
7. NOM: Litho acmé inc.  
 MANDAT: Bulletin "I.R.I.R. info"  
 MONTANT: 2450 \$  
 MODE D'OCTROI: Services auxiliaires <5 000 \$, fournisseur au choix
8. NOM: Ordre des CRI  
 MANDAT: Réservation d'un espace de kiosque au Congrès 1996  
 MONTANT: 1024 \$  
 MODE D'OCTROI: Services auxiliaires <5 000 \$, fournisseur au choix  
 Spécificité du produit
9. NOM: Imprimerie Contact  
 MANDAT: Impression de cartes d'affaires et d'en-têtes de lettre  
 MONTANT: 1060 \$  
 MODE D'OCTROI: Services auxiliaires <5 000 \$, fournisseur au choix
10. NOM: Les logiciels SBI  
 MANDAT: Support téléphonique du logiciel de comptabilité  
 MONTANT: 1500 \$  
 MODE D'OCTROI: Services auxiliaires <5 000 \$, fournisseur au choix
11. NOM: Racine & Chamberland inc.  
 MANDAT: Assurance contenu de bureau et responsabilité civile  
 MONTANT: 1298 \$  
 MODE D'OCTROI: Services auxiliaires <5 000 \$, fournisseur au choix
12. NOM: Donna Williams Translations  
 MANDAT: Traduction du document "Rémunération variable, description et tendances"  
 MONTANT: 1715,60 \$  
 MODE D'OCTROI: Services professionnels <10 000 \$, fournisseur au choix

## Question 7 (suite)

13. NOM: Edumicro  
 MANDAT: Cours de formation sur Windows 95 pour 20 personnes  
 MONTANT: 1530 \$  
 MODE D'OCTROI: Services professionnels <10 000 \$, fournisseur au choix
14. NOM: Conference Board  
 MANDAT: Frais de souscription annuels 1996-1997  
 MONTANT: 3 000 \$  
 MODE D'OCTROI: Spécificité du produit
15. NOM: Me Louis Borgeat  
 MANDAT: Honoraires professionnels  
 MONTANT: 1800 \$  
 MODE D'OCTROI: Services professionnels <10 000 \$, fournisseur au choix
16. NOM: Litho acmé inc.  
 MANDAT: Couverture et endos, Douzième rapport, partie II  
 MONTANT: 1210 \$  
 MODE D'OCTROI: Services auxiliaires <5 000 \$, fournisseur au choix
17. NOM: Litho acmé inc.  
 MANDAT: Douzième rapport, partie II, Faits saillants  
 MONTANT: 3308 \$  
 MODE D'OCTROI: Services auxiliaires <5 000 \$, fournisseur au choix
18. NOM: Litho acmé inc.  
 MANDAT: Couverture et endos, document "Rémunération variable, fondements et impacts"  
 MONTANT: 1124 \$  
 MODE D'OCTROI: Services auxiliaires <5 000 \$, fournisseur au choix
19. NOM: Les spécialistes du document  
 MANDAT: Douzième rapport, partie II, photocopie et reliure  
 MONTANT: 1412 \$  
 MODE D'OCTROI: Services auxiliaires <5 000 \$, fournisseur au choix

## Question 7 (suite)

20. NOM: Donna Williams Translations
- MANDAT: Traduction du document "Rémunération variable, fondements et impacts"
- MONTANT: 2801,60
- MODE D'OCTROI: Services professionnels <10 000 \$, fournisseur au choix
21. NOM: Edumicro
- MANDAT: Cours de formation sur le logiciel WordPerfect 6.1 pour Windows pour 16 personnes
- MONTANT: 1075\$
- MODE D'OCTROI: Services professionnels <10 000 \$, fournisseur au choix
22. NOM: Edumicro
- MANDAT: Cours de formation sur le logiciel WordPerfect 6.1 pour Windows, 2 jours pour 4 personnes
- MONTANT: 1075 \$
- MODE D'OCTROI: Services professionnels <10 000 \$, fournisseur au choix
23. NOM: McCarthy Tétrault
- MANDAT: Honoraires professionnels
- MONTANT: 1413,54 \$
- MODE D'OCTROI: Services professionnels <10 000 \$, fournisseur au choix
24. NOM: Fournitures et ameublements du Québec
- MANDAT: Frais de location du logiciel SAS/Windows, de décembre 1996 à novembre 1997
- MONTANT: 1050 \$
- MODE D'OCTROI: Spécificité du produit, commande ouverte gouvernementale

Question 8

**CONTRATS AYANT FAIT L'OBJET D'UN VERSEMENT  
SUPPLÉMENTAIRE PAR RAPPORT AU MONTANT INITIAL**

Montant initial:	9 900,00 \$
Surplus:	222,22 \$
L'entreprise:	Groupe Vachon Design
Raison du dépassement:	Coûts de correspondance, d'impression et de reproduction

Question 9

DÉPENSES POUR L'ANNÉE 1996-1997

Photocopies	4 256 \$
Télécopies	304 \$
Coût d'utilisation téléphonie cellulaire	409 \$
Téléavertisseurs	0 \$
Mobilier de bureau	831 \$
Fournitures	6 141 \$
Distributeur d'eau de source	666 \$
Déplacements <sup>2</sup>	24 047 \$
Ressourcement ou préparation à la retraite	0 \$
Congrès, colloques et perfectionnement <sup>3</sup> :	
- au Québec	10 508 \$
- à l'extérieur du Québec	3 764 \$

---

<sup>2</sup> Comprend frais de transport, d'hébergement et de repas.

<sup>3</sup> Les coûts de transport, d'hébergement et de repas sont inclus dans les déplacements.

Question 10

**VÉHICULES FOURNIS**

Aucun

Question 11

COTISATIONS À DES CORPORATIONS PROFESSIONNELLES ET DES CLUBS PRIVÉS

FONCTION	COÛT	NOM DE LA CORPORATION
Présidente-directrice générale	315 \$	Ordre professionnel des conseillers en relations industrielles du Québec
Vice-présidente, Directrice des relations patronales et syndicales et de l'administration	315 \$	Ordre professionnel des conseillers en retations industrielles du Québec
Présidente-directrice générale	415 \$	Ordre des administrateurs agréés du Québec

Question 12

NOMBRE ET RÉPARTITION DU PERSONNEL

Catégories de personnel		1996-1997 (au 31 mars 1997)
CADRES		
-	femmes	1/1
-	hommes	0/1
-	moins de 30 ans	0/1
-	anglophones	0/1
-	communautés culturelles	0/1
-	autochtones	0/1
-	handicapés	0/1
Total de la catégorie/Effectif total		1/15 (6,7 %)
PROFESSIONNELS		
-	femmes	3/10
-	hommes	6/10
-	moins de 30 ans	2/10
-	anglophones	0/10
-	communautés culturelles	2/10
-	autochtones	0/10
-	handicapés	1/10
Total de la catégorie/Effectif total		9/15 (60 %)
FONCTIONNAIRES		
-	femmes	4/5
-	hommes	1/5
-	moins de 30 ans	0/5
-	anglophones	0/5
-	communautés culturelles	0/5
-	autochtones	0/5
-	handicapés	0/5
Total de la catégorie/Effectif total		5/15 (33,3 %)



Question 13

JOURS DE CONGÉ DE MALADIE,  
HEURES SUPPLÉMENTAIRES ET JOURS DE VACANCES

	1996-1997
Jours de maladie pris:	57,0
Heures de temps supplémentaire réalisées	471,0
- payées	283,0
- reprise de temps	314,0
Jours de vacances pris:	289,0

Question 14

ÉVOLUTION DES EFFECTIFS

CATÉGORIES DE PERSONNEL		1996
		1997
CADRES		1
PROFESSIONNELS		8
FONCTIONNAIRES		
- techniciens		1
- bureau		4
TOTAL:		14
OCCASIONNELS		1
CONTRACTUELS		0
-	Nombre d'employés bénéficiant d'un traitement additionnel en raison de la complexité de la tâche à accomplir:	aucun
-	Nombre d'employés bénéficiant d'un traitement supérieur à celui normalement prévu pour la tâche qu'ils ont accomplie:	aucun
-	Nombre de postes par catégorie d'emploi et territoire:	S/O

Question 15

**ESPACES LOUÉS PAR LA SIQ**

Sera répondu par le Conseil du trésor

Question 16

**FIRMES QUI LOUENT DES ESPACES À L'INSTITUT**

Aucune

Question 17

**CONTRATS ATTRIBUÉS EN 1996-1997**

**À DES FIRMES DE COMMUNICATION, DE RECHERCHE OU DE RELATIONS PUBLIQUES**

Aucun

Question 18

LISTE DES TARIFS

Non applicable

Question 34

LISTE DÉTAILLÉE DU MATÉRIEL INFORMATIQUE DONT L'INSTITUT S'EST DÉPARTI

1996-1997	
- Cinq microordinateurs IBM PS2 modèle 55 - 286	vente
- Un IBM AT	vente



Gouvernement du Québec  
Institut de recherche  
et d'information  
sur la rémunération

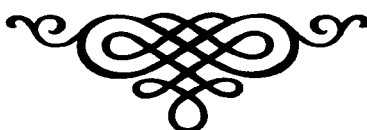
---

# ÉTUDE DES CRÉDITS

## 1997 - 1998

---

Demande de renseignements  
particuliers





## DÉPENSES GOUVERNEMENTALES

MINISTÈRE : Institut de recherche et d'information sur la rémunération

TYPE DE DÉPENSES	1993-1994 (1)	1994-1995 (2)	1995-1996 (3)	1996-1997 (4)	VARIATIONS	
					1996-1997\ 1995-1996 %	1996-1997\ 1993-1994 %
Publicité et articles promotionnels	0	0	0	0	0	0
Contrats de communication, recherches et relations publiques	0	0	0	0	0	0
Photocopies	14 000,00	4 000,00	2 987,00	4 256,00	42,5	- 69,6
Télécopie	300,00	785,00	289,00	304,00	5,1	1,3
Téléphonie cellulaire et téléavertisseur	0	0	425,00	409,00	- 3,8	N/A
Fournitures de bureau	18 890,00	10 272,00	6 602,00	6 141,00	- 7,0	- 67,5
Frais de déplacement (transport, hébergement et repas)	23 000,00	22 000,00	28 819,00	24 047,00	- 16,6	4,6
Voyages hors-Québec	11 534,00	0	4 618,00	0	- 100,0	- 100,0