



Gouvernement du Québec
Institut de recherche et d'information
sur la rémunération

A11R37
R45
1996/97
QL
P. gouv.

ÉTUDE DES CRÉDITS

1996-1997

DEMANDES DE RENSEIGNEMENTS
DE L'OPPOSITION OFFICIELLE



DEMANDES DE RENSEIGNEMENTS DE L'OPPOSITION OFFICIELLE

- DEMANDE DE RENSEIGNEMENTS GÉNÉRAUX**
- DEMANDE DE RENSEIGNEMENTS PARTICULIERS**



ÉTUDE DES CRÉDITS

1996-1997

DEMANDE DE RENSEIGNEMENTS GÉNÉRAUX



INSTITUT DE RECHERCHE ET D'INFORMATION SUR LA RÉMUNÉRATION

ÉTUDE DES CRÉDITS

1996-1997

DEMANDE DE RENSEIGNEMENTS GÉNÉRAUX

Le 25 mars 1996

TABLE DES MATIÈRES

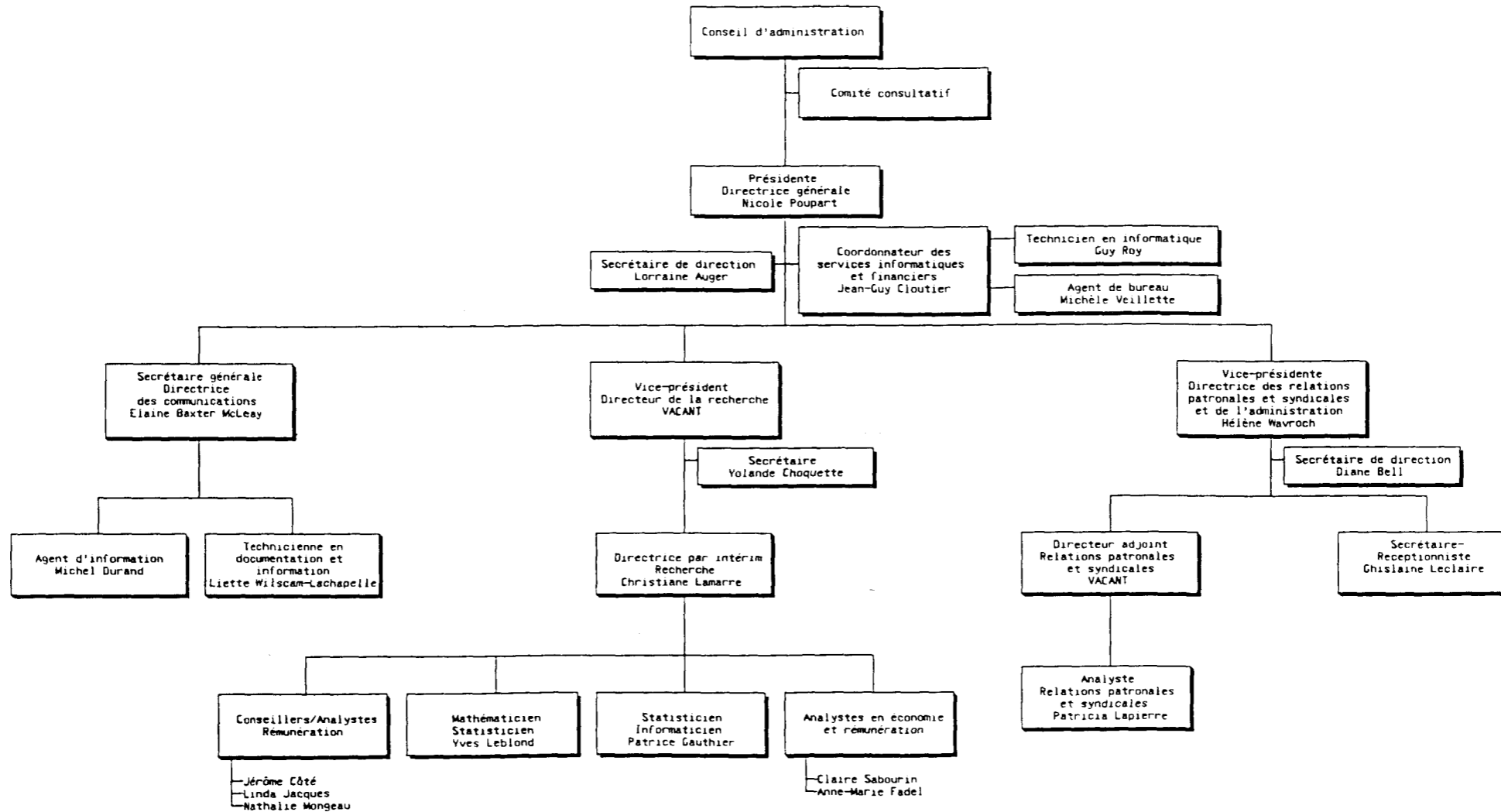
Question	Page
1. Organigramme	3
2. Publications de l'I.R.I.R.	4
3. Voyages hors Québec	13
4. Dépenses en publicité et des articles promotionnels	14
5. Sondages effectués	15
6. Études commandées à la demande de l'organisme	16
7. Contrats de moins de 25 000 \$ octroyés	17
8. Contrats ayant fait l'objet d'un versement supplémentaire par rapport au montant initial	21
9. Dépenses de photocopies, de télécopies et de déplacements	22
10. Véhicules fournis	23
11. Cotisations à des corporations professionnelles	24
12. Nombre et répartition du personnel	25
13. Jours de congé de maladie, heures supplémentaires et jours de vacances	26
14. Effectifs de l'Institut	27
15. Espaces loués par la S.I.Q.	28
16. Firmes qui louent des espaces à l'Institut	29
17. Contrats attribués à des firmes de communications, de recherche ou de relations publiques	30
18. Liste des tarifs	31
22. Liste des crédits périmés	32

Note: Les questions 19 à 21 et 23 à 32 ne s'appliquent pas.

INSTITUT DE RECHERCHE ET D'INFORMATION SUR LA RÉMUNÉRATION

Organigramme

Question 1



3

Question 2

PUBLICATIONS DE L'I.R.I.R.**TITRE: RAPPORT D'ACTIVITÉS 1994-1995****TIRAGE: 1 000****COÛT: 4 228,00 \$****DISTRIBUTION**

À la suite du dépôt à l'Assemblée nationale, le rapport a été envoyé aux intervenants suivants:

- le dépôt légal et universel;
- les parties patronales et syndicales du secteur public;
- le premier ministre;
- la ministre de l'Emploi;
- les ministres, sous-ministres, secrétaires généraux associés au Conseil exécutif;
- les chefs des organismes gouvernementaux;
- les chefs des autres partis représentés à l'Assemblée nationale;
- la critique de l'Opposition officielle en matière d'emploi; le critique de l'Opposition en matière d'administration, fonction publique et Conseil du trésor;
- des universités, organismes-ressources, firmes de consultants, associations et corporations professionnelles intéressées, associations patronales et syndicales en dehors des parties, associations de cadres;
- les maires et directeurs généraux de certaines municipalités;
- des représentants des parties patronales et syndicales du secteur municipal;
- les principaux médias;
- les délégations du Québec à l'extérieur.

IMPRIMEUR

Litho Acme
85, rue de Castelnau Ouest
Montréal (Québec)
H2R 2W3

Question 2 (suite)

TITRE:	ONZIÈME RAPPORT SUR LES CONSTATATIONS DE L'I.R.I.R., PARTIE I		
TIRAGE:	650	100	
COÛT:	Reprographie et reliure:	3 931,40 \$	863,92 \$
	Impression de la couverture:	1 750,00 \$	(tirage 1 000)

DISTRIBUTION

Voir procédure de diffusion à la page 9.

PHOTOCOPIE ET RELIURE

Les spécialistes du document inc.
2 100, rue Sherbrooke Est
Montréal (Québec)
H2K 1C3

IMPRESSION DE LA COUVERTURE

Litho acmé
85, rue de Castelnau Ouest
Montréal (Québec)
H2R 2W3

Question 2 (suite)

**TITRE: ONZIÈME RAPPORT SUR LES CONSTATATIONS DE L'I.R.I.R., PARTIE 1,
 FAITS SAILLANTS**

TIRAGE: 3 600

COÛT: 3 975,56 \$

DISTRIBUTION

Voir procédure de diffusion à la page 9.

IMPRIMEUR

Litho acmé
85, rue de Castelnau Ouest
Montréal (Québec)
H2R 2W3

Question 2 (suite)

TITRE: ONZIÈME RAPPORT SUR LES CONSTATATIONS DE L'I.R.I.R., PARTIE II

TIRAGE: 650

COÛT: Reprographie et reliure: 1 950,00 \$
Impression de la couverture: 1 750, 00 \$ (tirage 1 000)

DISTRIBUTION

Voir procédure de diffusion à la page 9.

PHOTOCOPIE ET RELIURE

Les spécialistes du document inc.
2100, rue Sherbrooke Est
Montréal (Québec)
H2K 1C3

IMPRESSION DE LA COUVERTURE

Litho acmé
85, rue de Castelnau Ouest
Montréal (Québec)
H2R 2W3

Question 2 (suite)

**TITRE: ONZIÈME RAPPORT SUR LES CONSTATATIONS DE L'I.R.I.R., PARTIE II,
 FAITS SAILLANTS**

TIRAGE: 4 500

COÛT: 3 325,00 \$

DISTRIBUTION

Voir procédure de diffusion à la page 9.

IMPRIMEUR

Litho acmé
85, rue de Castelnau Ouest
Montréal (Québec)
H2R 2W3

DIFFUSION

ONZIÈME RAPPORT SUR LES CONSTATATIONS DE L'I.R.I.R., PARTIE I ET PARTIE II

ET

FAITS SAILLANTS DU ONZIÈME RAPPORT, PARTIE I ET PARTIE II

(MAI ET NOVEMBRE 1995)

Environ 575 copies du Onzième rapport, partie I¹ et 350 copies du Onzième rapport, partie II ont été distribuées gratuitement auprès des intervenants suivants:

- les parties patronales et syndicales du secteur public;
- le premier ministre;
- le ministre de l'Emploi;
- le ministre des Affaires municipales;
- les chefs des autres partis représentés à l'Assemblée nationale;
- la critique de l'Opposition officielle en matière d'emploi; le critique de l'Opposition en matière d'administration, fonction publique et Conseil du trésor;
- les responsables du C.R.S.M.T.
- certains organismes-ressources, centres de recherche, universitaires, consultants spécialisés et autres s'intéressant au domaine de la rémunération;
- le dépôt légal et universel;
- les principaux médias;

Chaque exemplaire du rapport a été accompagné d'une copie des Faits saillants. De plus, des copies supplémentaires de ce dépliant ont été envoyées aux parties patronales et syndicales selon les besoins qu'elles avaient exprimés.

Les autres copies du Onzième rapport se vendent sur commande selon la procédure suivante:

- PARTIE I: le prix de vente est de 85,00 \$, T.P.S. incluse;
- PARTIE II: le prix de vente est de 65,00 \$, T.P.S. incluse;
- une copie des Faits saillants, accompagnée d'un bon de commande, a été envoyée aux intervenants suivants (environ 1 300):
 - les ministres, sous-ministres, secrétaires généraux associés au Conseil exécutif;
 - les membres de l'Assemblée nationale;
 - les chefs des organismes gouvernementaux;
 - les délégations du Québec à l'extérieur;
 - les sous-ministres adjoints et les directeurs du ministère de l'Emploi;
 - des représentants des parties patronales et syndicales du secteur municipal;
 - des maires et directeurs généraux de certaines municipalités;
 - les associations et comités dont la présidente-directrice générale est membre;
 - des associations syndicales, patronales et de cadres en dehors des parties;
 - d'autres organismes, associations du milieu de la rémunération, universités, centres de recherche, consultants, agences gouvernementales québécoises, fédérales et des autres provinces qui ne reçoivent pas le rapport principal;
 - des chefs d'entreprises privées ou des spécialistes en ressources humaines dans le secteur privé qui s'intéressent aux travaux de l'I.R.I.R.;
 - les hebdomadaires en région;
 - les journaux des parties patronales et syndicales du secteur public.
- de plus, l'Institut reçoit des commandes de la part d'individus et d'organismes qui n'ont pas reçu les Faits saillants et le bon de commande.

¹

225 copies de la partie I ont été fournies aux répondants à l'enquête sur la rémunération globale du C.R.S.M.T.

Question 2 (suite)

Par ailleurs, l'Institut se sert des Faits saillants comme document promotionnel. Il en fournit des copies aux participants aux congrès, colloques, etc. où il est présent. De plus, il distribue des copies à des groupes et des individus qui manifestent un intérêt pour l'I.R.I.R. Jusqu'à maintenant, quelque 3 000 copies des Faits saillants de chaque partie du rapport ont été distribuées.

Question 2 (suite)

TITRE: BULLETIN D'INFORMATION "I.R.I.R. INFO" (2 numéros)

TIRAGE: 3 500 chaque numéro

COÛT: juin 1995 2 267,00 \$
novembre 1995 2 385,00 \$

DISTRIBUTION

Même diffusion que les Faits saillants du Onzième rapport (Voir procédure de diffusion à la page 9).

IMPRIMEUR

Litho acmé
85, rue de Castelnau Ouest
Montréal (Québec)
H2R 2W3

Question 2 (suite)

TITRE: DÉPLIANT (octobre 1995)

TIRAGE: 3 500 français
500 anglais

COÛT: Impression: 1 510,00 \$
Maquette, infographie et mise en page: 1 350,00 \$

DISTRIBUTION

Même diffusion que les Faits saillants du Onzième rapport (voir procédure de diffusion à la page 9) et distribué de façon ad hoc à tous ceux qui demandent des informations sur l'Institut.

MAQUETTES, INFOGRAPHIE ET MISE EN PAGE

Transmédia
1 500, rue Jules-Poitras
Saint-Laurent (Québec)
H4N 1X7

IMPRESSION

Litho acmé
85, rue de Castelnau Ouest
Montréal (Québec)
H2R 2W3

Question 3

VOYAGES HORS QUÉBEC DEPUIS LE 1ER AVRIL 1995

<u>Départ</u>	<u>Retour</u>	<u>Endroit</u>	<u>Nom</u>	<u>Montant</u>	<u>Personnes rencontrées</u>
1995-06-04	1995-06-06	Washington, DC	N. Poupart L. Jacques Y. Leblond	4 618 \$	Bureau of Labor Statistics (Phil Doyle, directeur) Office of Personnel Management (Donald Winstead, assistant directeur)

But et bilan: Échanges sur la rémunération globale qui ont fourni des pistes exploratoires très intéressantes pour les projets de l'Institut.

Question 4

DÉPENSES EN PUBLICITÉ ET DES ARTICLES PROMOTIONNELS

Exercice financier 1995-1996

Aucune

Prévisions pour 1996-1997

Aucune

Question 5

SONDAGES EFFECTUÉS

Aucun

Question 6

ÉTUDES COMMANDÉES DURANT L'EXERCICE FINANCIER 1995-1996

Aucune

Question 7

**CONTRATS DE 1000 \$ À 25 000 \$ OCTROYÉS
ENTRE LE 1ER AVRIL 1995 ET LE 31 MARS 1996**

1. NOM: Litho acmé inc.
MANDAT: Impression dépliants I.R.I.R.
MONTANT: 1480 \$
MODE D'OCTROI: Appel d'offres trois fournisseurs, imprimeur officiel, plus bas soumissionnaire

2. NOM: Transmédia
MANDAT: Maquettes, infographie et mise en page dépliants I.R.I.R.
MONTANT: 1350 \$
MODE D'OCTROI: Appel d'offres trois fournisseurs, imprimeur officiel, plus bas soumissionnaire

3. NOM: Litho acmé inc.
MANDAT: Couverture et endos du Onzième rapport, partie I
MONTANT: 1750 \$
MODE D'OCTROI: Appel d'offres trois fournisseurs, imprimeur officiel, plus bas soumissionnaire

4. NOM: Les spécialistes du document
MANDAT: Photocopie et reliure du Onzième rapport, partie I
MONTANT: 3931 \$
MODE D'OCTROI: Appel d'offres trois fournisseurs, le plus bas soumissionnaire

5. NOM: Litho acmé inc.
MANDAT: Onzième rapport, partie I, Faits saillants
MONTANT: 3975,56 \$
MODE D'OCTROI: Appel d'offres trois fournisseurs, imprimeur officiel, plus bas soumissionnaire

Question 7 (suite)

6. NOM: Litho acmé inc.
 MANDAT: Rapport d'activités 1994-1995
 MONTANT: 4228 \$
 MODE D'OCTROI: Appel d'offres trois fournisseurs, imprimeur officiel, plus bas soumissionnaire
7. NOM: Litho acmé inc.
 MANDAT: Bulletin "I.R.I.R. info"
 MONTANT: 2267 \$
 MODE D'OCTROI: Appel d'offres trois fournisseurs, imprimeur officiel, plus bas soumissionnaire
8. NOM: Litho acmé inc.
 MANDAT: Couvertures en endos Onzième rapport, partie II
 MONTANT: 1750 \$
 MODE D'OCTROI: Appel d'offres trois fournisseurs, imprimeur officiel, plus bas soumissionnaire
9. NOM: Les spécialistes du document
 MANDAT: Photocopie et reliure du Onzième rapport, partie II
 MONTANT: 1713,60 \$
 MODE D'OCTROI: Service auxiliaire inférieur à 5 000 \$, fournisseur au choix
10. NOM: Litho acmé inc.
 MANDAT: Bulletin "I.R.I.R. info"
 MONTANT: 2385 \$
 MODE D'OCTROI: Appel d'offres trois fournisseurs, imprimeur officiel, plus bas soumissionnaire
11. NOM: Litho acmé inc.
 MANDAT: Onzième rapport, partie II, Faits saillants
 MONTANT: 3325 \$
 MODE D'OCTROI: Appel d'offres trois fournisseurs, imprimeur officiel, plus bas soumissionnaire

Question 7 (suite)

12. NOM: Litho acmé inc.
 MANDAT: Impression Dépliants de l'I.R.I.R.
 MONTANT: 1510 \$
 MODE D'OCTROI: Appel d'offres trois fournisseurs, imprimeur officiel, plus bas soumissionnaire
13. NOM: Me Louis Borgeat
 MANDAT: Honoraires professionnels
 MONTANT: 6221 \$
 MODE D'OCTROI: Services professionnels inférieur à 10 000 \$, fournisseur au choix
14. NOM: Alpha
 MANDAT: Service d'entretien des plantes
 MONTANT: 1 080 \$
 MODE D'OCTROI: Service auxiliaire inférieur à 5 000 \$, fournisseur au choix
15. NOM: Conference Board
 MANDAT: Frais de souscription annuels 1995-1996
 MONTANT: 3 000 \$
 MODE D'OCTROI: Spécificité du produit
16. NOM: Conference Board
 MANDAT: Achats de données
 MONTANT: 2 179,20 \$
 MODE D'OCTROI: Spécificité du produit
17. NOM: Louise Sidky & Associés
 MANDAT: Service de recherche pour dotation
 MONTANT: 5 115 \$
 MODE D'OCTROI: Services professionnels inférieur à 10 000 \$, fournisseur au choix

Question 7 (suite)

18. NOM: Les logiciels SBI
 MANDAT: Logiciel comptable
 MONTANT: 1 500 \$
 MODE D'OCTROI: Service auxiliaire inférieur à 5 000 \$, fournisseur au choix
19. NOM: MSI Informatique
 MANDAT: Contrat de service sur tous les équipements informatiques
 MONTANT: 6 497 \$
 MODE D'OCTROI: Service auxiliaire inférieur à 10 000 \$, appel d'offres trois fournisseurs, plus bas soumissionnaire
20. NOM: Racine & Chamberland Inc.
 MANDAT: Assurance responsabilité professionnelle
 MONTANT: 1 148 \$
 MODE D'OCTROI: Service auxiliaire inférieur à 5 000 \$, fournisseur au choix
21. NOM: SAS/Fonds de fournitures et de l'ameublement
 MANDAT: Location du logiciel SAS/Windows
 MONTANT: 1050 \$
 MODE D'OCTROI: Commande ouverte gouvernementale
22. NOM: Groupe Vachon Design
 MANDAT: Avis sur superficie locative
 MONTANT: 1 223\$
 MODE D'OCTROI: Services professionnels inférieur à 10 000 \$, fournisseur au choix
23. NOM: Loran
 MANDAT: Honoraires professionnels - conseiller à la présidente
 MONTANT: 10 000 \$
 MODE D'OCTROI: Services professionnels inférieur à 10 000 \$, fournisseur au choix

Question 8

CONTRATS AYANT FAIT L’OBJET D’UN VERSEMENT
SUPPLÉMENTAIRE PAR RAPPORT AU MONTANT INITIAL

Montant initial:	10 000,00 \$
Surplus:	575,00 \$
L’entreprise:	Loran
Raison du dépassement:	Plus de dossiers à analyser que prévu

Question 9

DÉPENSES POUR L'ANNÉE 1995-1996

Photocopies	2 987 \$
Télécopies	289 \$
Coût d'utilisation téléphonie cellulaire	425 \$
Téléavertisseurs	0 \$
Mobilier de bureau	0 \$
Fournitures	6 602 \$
Distributeur d'eau de source	465 \$
Déplacements ²	28 819 \$
Congrès, colloques et perfectionnement ³ :	
- au Québec	8 126 \$
- à l'extérieur du Québec	3 226 \$

² Comprend frais de transport, d'hébergement et de repas.

³ Les coûts de transport, d'hébergement et de repas sont inclus dans les déplacements.

Question 10

VÉHICULES FOURNIS

Aucun

Question 11

COTISATIONS À DES CORPORATIONS PROFESSIONNELLES ET DES CLUBS PRIVÉS

FONCTION	COÛT	NOM DE LA CORPORATION
Présidente-directrice générale	315 \$	Corporation professionnelle des conseillers en relations industrielles
Vice-présidente, Directrice des relations patronales et syndicales et de l'administration	315 \$	Corporation professionnelle des conseillers en retations industrielles
Présidente-directrice générale	415 \$	Ordre des administrateurs agréés du Québec

Question 12

NOMBRE ET RÉPARTITION DU PERSONNEL

Catégories de personnel		1995-1996 (au 31 mars 1996)
CADRES		
-	femmes	2/2
-	hommes	0/2
-	moins de 30 ans	0/2
-	anglophones	1/2
-	communautés culturelles	0/2
-	autochtones	0/2
-	handicapés	0/2
Total de la catégorie/Effectif total		2/19 (10,6 %)
PROFESSIONNELS		
-	femmes	6/10
-	hommes	4/10
-	moins de 30 ans	2/10
-	anglophones	0/10
-	communautés culturelles	2/10
-	autochtones	0/10
-	handicapés	0/10
Total de la catégorie/Effectif total		10/19 (52,3 %)
FONCTIONNAIRES		
-	femmes	6/7
-	hommes	1/7
-	moins de 30 ans	0/7
-	anglophones	0/7
-	communautés culturelles	0/7
-	autochtones	0/7
-	handicapés	0/7
Total de la catégorie/Effectif total		7/19 (36,9 %)

Question 13

JOURS DE CONGÉ DE MALADIE,
HEURES SUPPLÉMENTAIRES ET JOURS DE VACANCES

	1995-1996
Jours de maladie pris:	53,8
Heures de temps supplémentaire réalisées:	348,0
- payées	245,0
- reprise de temps	365,0
Jours de vacances pris:	315,5

Question 14

ÉVOLUTION DES EFFECTIFS

CATÉGORIES DE PERSONNEL		1995 1996
CADRES		2
PROFESSIONNELS		10
FONCTIONNAIRES		
- techniciens		2
- bureau		5
TOTAL:		19
OCCASIONNELS		0
CONTRACTUELS		0
- Nombre d'employés bénéficiant d'un traitement additionnel en raison de la complexité de la tâche à accomplir:		aucun
- Nombre d'employés bénéficiant d'un traitement supérieur à celui normalement prévu pour la tâche qu'ils ont accomplie:		aucun
- Nombre de postes par catégorie d'emploi et territoire:		S/O

Question 15

ESPACE LOUÉ PAR LA SIQ

Emplacement: 500, rue Sherbrooke ouest, bureau 500, Montréal

Superficie louée: 810 mètres carrés

Superficie réellement louée: 810 mètres carrés

Superficie inoccupée: aucune

Coûts de la location:

- au mètre carré: 25,70 \$ mètre carré par année
- au total de la superficie: 249 869,91 \$ par année
- aménagements: aucun

Durée du bail: échéance 31 juillet 1996

Copie du bail: non disponible

Question 16

FIRMES QUI LOUENT DES ESPACES À L'INSTITUT

Aucune

Question 17

CONTRATS ATTRIBUÉS EN 1995-1996

À DES FIRMES DE COMMUNICATION, DE RECHERCHE OU DE RELATIONS PUBLIQUES

Aucun

Question 18

LISTE DES TARIFS

Exercice financier 1995-1996

Aucun

Prévisions pour 1996-1997

Aucun

Question 22

LISTE DES CRÉDITS PÉRIMÉS

La subvention 1995-1996 a été reçue au complet mais l'Institut s'est engagé à contribuer pour un montant de 40 000 \$ à l'effort de réduction de l'enveloppe budgétaire du ministre du Travail, d'ici la fin de l'exercice financier.



ÉTUDE DES CRÉDITS

1996-1997

DEMANDE DE RENSEIGNEMENTS PARTICULIERS

DEMANDE DE RENSEIGNEMENTS PARTICULIERS

Aucune question particulière pour l'Institut de recherche et d'information sur la rémunération.