



**SURVEILLANCE**

de l'état de **SANTÉ**  
de la **POPULATION**

# PORTRAIT LAVALLOIS

2020 VOLET 1 - DÉMOGRAPHIE ET  
CARACTÉRISTIQUES SOCIOÉCONOMIQUES

**Direction de santé publique**

Centre intégré de santé et  
de services sociaux de Laval

**Une publication de la Direction de santé publique  
du Centre intégré de santé et de services sociaux de Laval**

800, boulevard Chomedey, tour A  
Laval (Québec) H7V 3Y4  
Téléphone : 450 978-2121  
Télécopieur : 450 978-2100  
[www.lavalensante.com](http://www.lavalensante.com)

**Auteure**

Émilie Blais, agente de planification, de programmation et de recherche

**Collaboration et relecture**

Céline Dufour, agente de planification, de programmation et de recherche  
France Martin, agente de planification, de programmation et de recherche  
Mababou Kébé, agent de planification, de programmation et de recherche  
Alexandre St-Denis, adjoint au directeur, volet protection et surveillance de l'état de santé  
Jean-Pierre Trépanier, directeur de santé publique

**Traitement des données et cartographie**

Pierre-Yves Tremblay, technicien en recherche psychosociale

**Mise en page**

Jacinthe Bélanger, agente administrative

**Révision linguistique**

Bla bla rédaction

**Dépôt légal**

Bibliothèque et Archives nationales du Québec, 2020  
ISBN : 978-2-550-85940-6 (version PDF)

Tous droits réservés pour tous pays. La reproduction, par quelque procédé que ce soit, la traduction ou la diffusion de ce document, même partielles, sont interdites sans l'autorisation préalable de la Direction de santé publique. Cependant, la reproduction de ce document ou son utilisation à des fins personnelles, d'étude privée ou de recherche scientifique, mais non commerciales, sont permises à condition d'en mentionner la source.

© Centre intégré de santé et de services sociaux de Laval, 2020

## Mise en contexte

Le présent document constitue le premier volet du portrait global de la population lavalloise. Il comporte trois sections :

1. Démographie;
2. Caractéristiques sociodémographiques;
3. Caractéristiques socioéconomiques.

Les deux autres volets, qui seront publiés en 2020, concerneront les sujets suivants :

- habitudes de vie et comportements;
- santé globale et principaux problèmes de santé.

## Notes méthodologiques

Les données de la **première section** du portrait proviennent des résultats des projections démographiques effectuées par l'Institut de la statistique du Québec, à la suite des résultats du recensement de 2016. Les données présentées pour l'année 2016 ou pour les années antérieures sont donc des estimations, tandis qu'à partir de 2017, ce sont des projections<sup>1</sup>. L'exercice de projection est fondé sur les résultats des recensements canadiens (Statistique Canada) ainsi que sur les tendances récentes de la fécondité, de la mortalité et de la migration. Les projections sont basées sur l'hypothèse que les tendances récentes se maintiendront au cours des prochaines années<sup>2</sup>.

Les données présentées dans les **sections 2 et 3** proviennent des recensements de Statistique Canada, sauf celles dont la source est mentionnée en note de bas de page.

Les données lavalloises ont été comparées à celles de l'ensemble du Québec. Celles-ci sont mentionnées seulement lorsque des écarts importants avec Laval ont été relevés.

Des données sont présentées par secteurs d'aménagement (anciennement connus sous le nom de bureaux municipaux lavallois). Vous pouvez consulter la carte des six secteurs d'aménagement de Laval à l'**annexe 1** ainsi que les principaux indicateurs par secteurs à l'**annexe 2**.

<sup>1</sup> Pour les années 2017 et 2018, les projections ont été révisées en fonction des données réelles de fécondité, de mortalité et de migration.

<sup>2</sup> Institut de la statistique du Québec, *Perspectives démographiques du Québec et des régions, 2016-2066*, 2019, [En ligne]. [www.stat.gouv.qc.ca/statistiques/population-demographie/perspectives/perspectives-2016-2066.pdf](http://www.stat.gouv.qc.ca/statistiques/population-demographie/perspectives/perspectives-2016-2066.pdf).



1

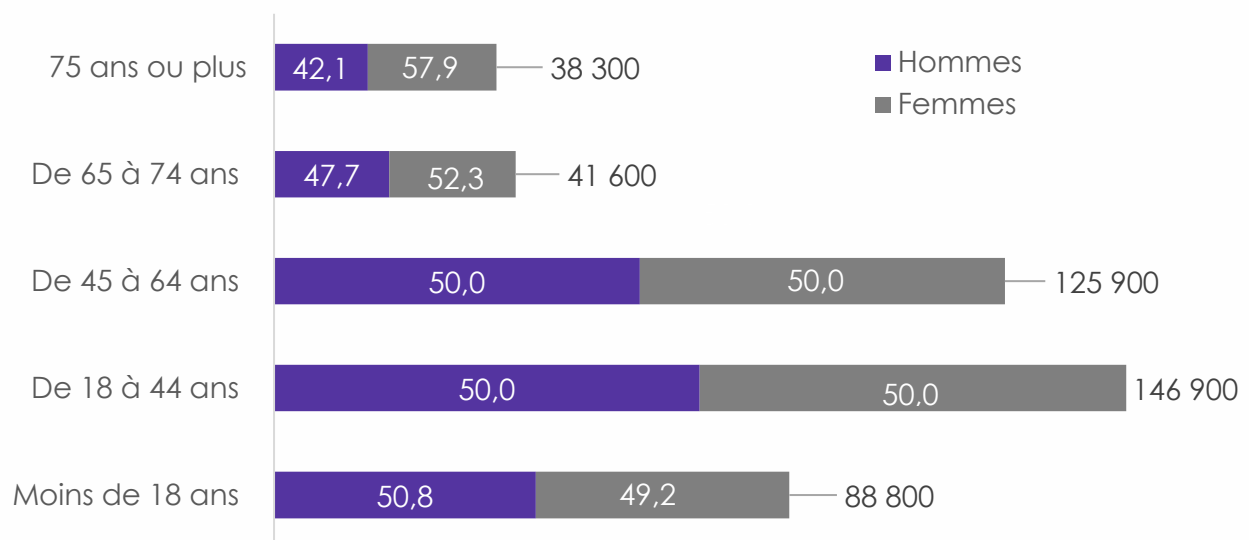
## DÉMOGRAPHIE

### EN 2020, LA POPULATION LAVALLOISE EST ESTIMÉE À 441 500 PERSONNES

Laval est la troisième ville et la cinquième région sociosanitaire du Québec en nombre d'habitants.

La population lavalloise est un peu plus jeune que celle du Québec. L'âge moyen est de **41,9 ans**, comparative ment à **42,6 ans** au Québec. Laval se classe au quatrième rang des régions les plus jeunes au Québec.

#### Population lavalloise par groupes d'âge et proportion (%) par sexe, 2020



Note : Les chiffres de population sont arrondis à la centaine.

Source : Institut de la statistique du Québec, *Perspectives démographiques du Québec et des régions, 2016-2041*, juillet 2019.

### Légèrement plus de femmes que d'hommes


Globalement, on trouve dans la population 50,7 % de femmes et 49,3 % d'hommes.

### L'écart se creuse entre les sexes à partir de 65 ans

En raison de leur espérance de vie plus grande, les femmes sont près de deux fois plus nombreuses au sein du groupe des personnes de 85 ans ou plus. La situation est la similaire dans l'ensemble du Québec.

#### Espérance de vie à la naissance, 2014-2016

 81,8 ans

 85,6 ans

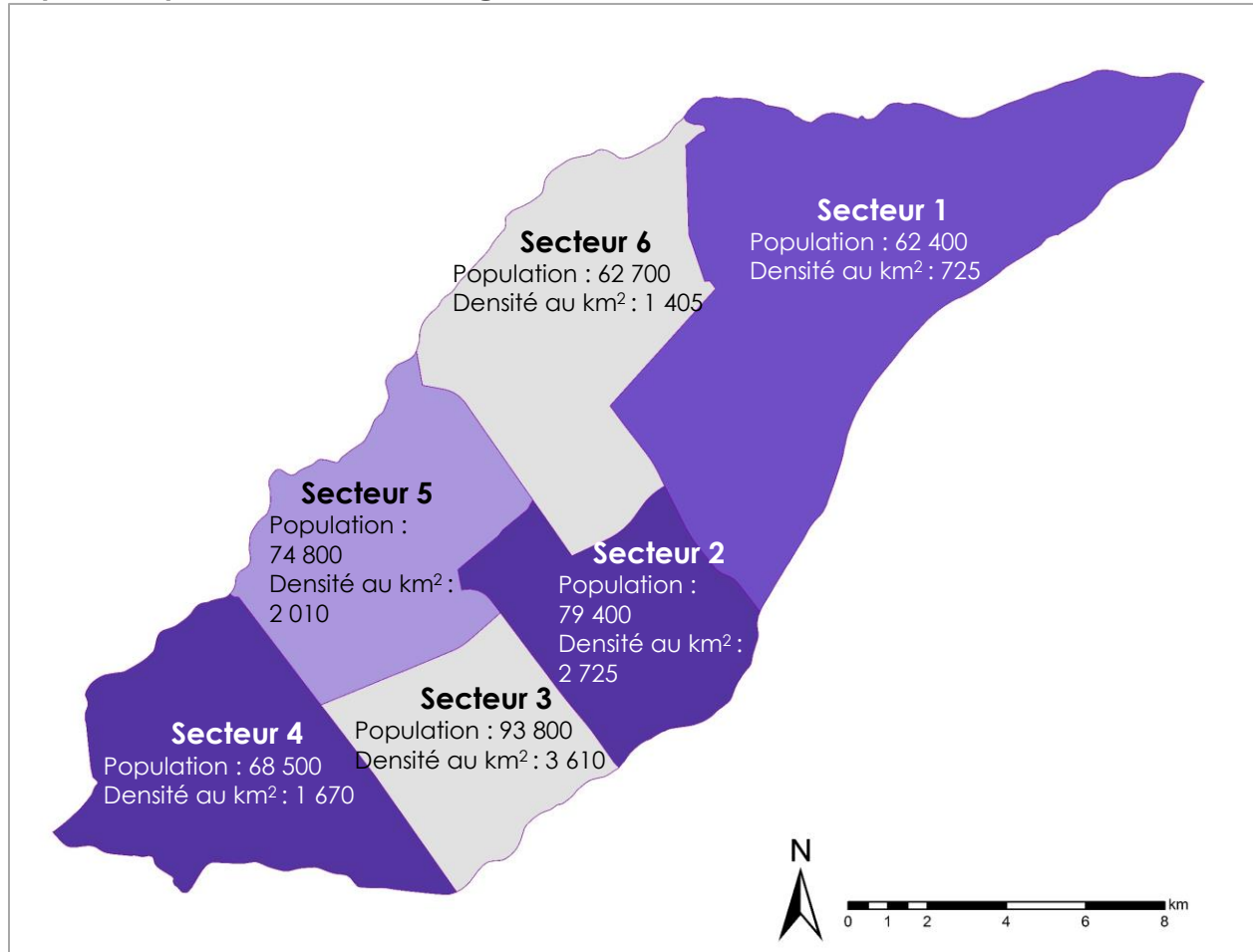
## EN 2020, ON COMPTE ENVIRON 1 800 HABITANTS PAR KM<sup>2</sup>

### Après Montréal, Laval se classe au 2<sup>e</sup> rang des régions du Québec les plus densément peuplées

Certaines zones sont plus peuplées que d'autres.

- Le secteur de Chomedey (secteur 3) abrite la population la plus nombreuse, avec environ 93 800 personnes en 2020, soit 21 % de la population totale de Laval. Il est suivi du secteur de Pont-Viau, Renaud-Coursol et Laval-des-Rapides (secteur 2), qui compte environ 79 400 habitants, soit 18 % de la population.
- La plus forte densité populationnelle est également observée dans ces secteurs.

## Population par secteurs d'aménagement, 2020



Note : Les chiffres de population sont arrondis à la centaine.

Source : CISSS de Laval, Projections par âge et par sexe de la population des secteurs d'aménagements de Laval basées sur les recensements de 2011 et 2016 et sur les projections de l'Institut de la statistique du Québec 2016 à 2041, mars 2019.

## CROISSANCE ET PERSPECTIVES DÉMOGRAPHIQUES

## En 2040, la population comptera plus de 517 000 Lavallois

En 1965, lors de sa création, la ville de Laval comptait environ 196 000 personnes. Depuis, la population ne cesse de croître à un rythme soutenu.

Au cours des vingt dernières années, la population lavalloise a augmenté de **27,5 %**. En

## Croissance démographique de 2020 à 2040



de **17,3 %** à Laval

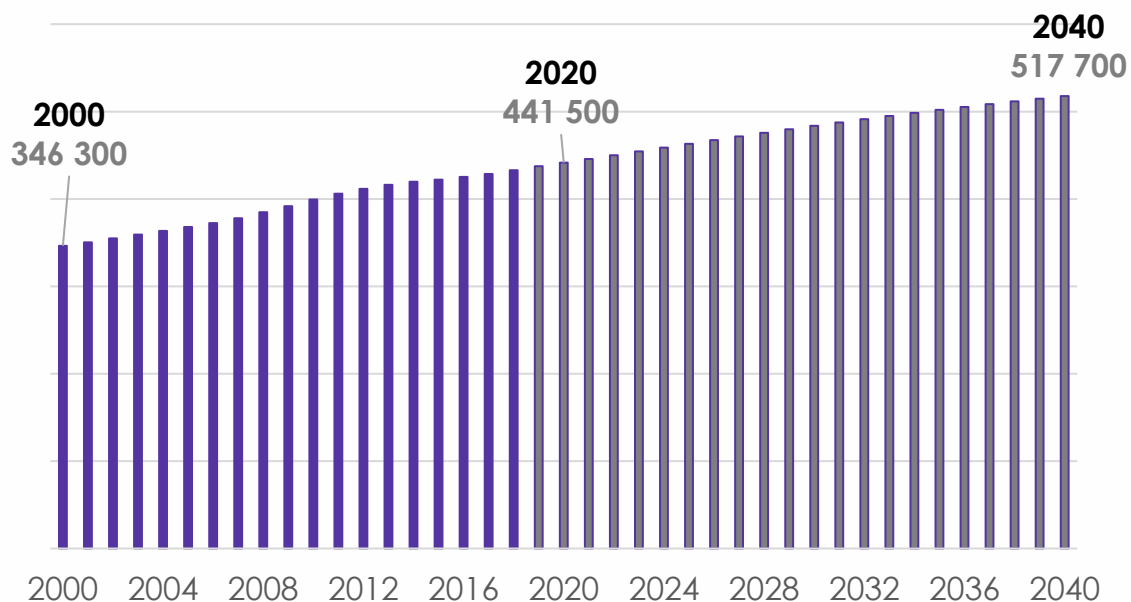


de **9,5 %** au Québec

matière de croissance démographique, Laval se classe au troisième rang, après les régions des Laurentides et de Lanaudière.

Au cours des vingt prochaines années, la croissance démographique se poursuivra. Selon les projections démographiques de l'Institut de la statistique du Québec, en 2040, il pourrait y avoir environ **517 700 Lavallois**.

### Évolution du nombre de Lavallois, de 2000 à 2040



Note : De 2000 à 2018, les chiffres de population sont des estimations, tandis qu'à partir de 2019, il s'agit de projections. Les années 2017 et 2018 ont été révisées. Les nombres sont arrondis à la centaine.

Source : Institut de la statistique du Québec, *Estimations de la population 1996-2018*, mars 2019 et *Perspectives démographiques du Québec et des régions, 2016-2041*, juillet 2019.

## LA PLUS FORTE CROISSANCE DÉMOGRAPHIQUE EST PRÉVUE À LAVAL

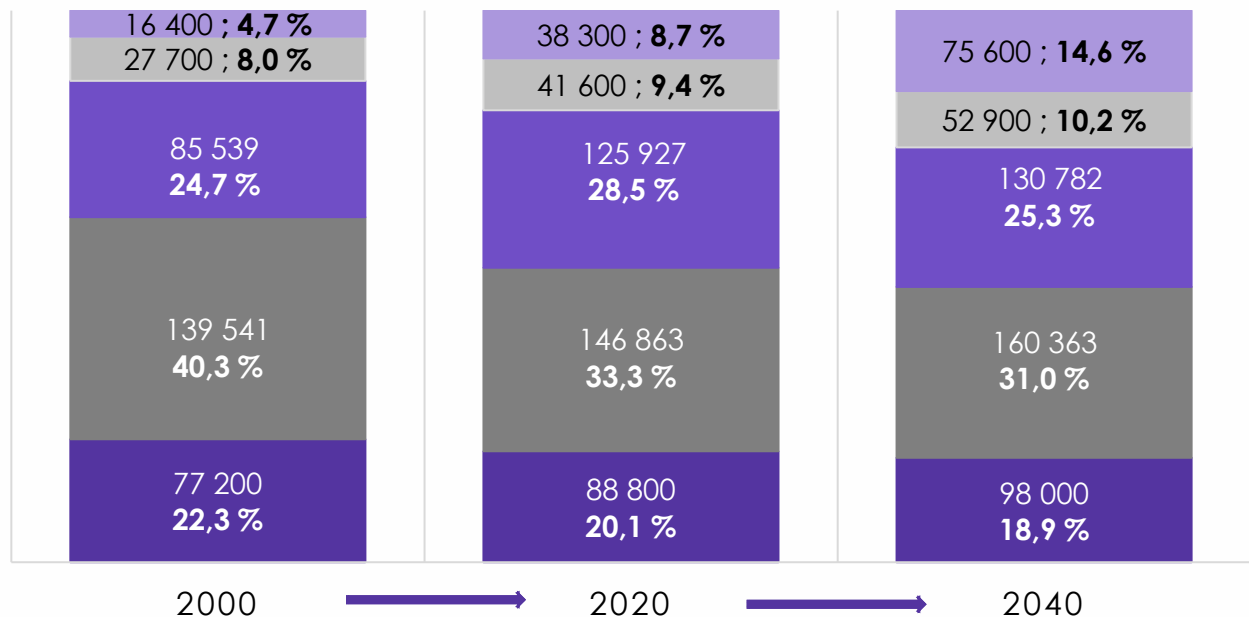
Selon les prévisions, de 2020 à 2040, l'augmentation de la population lavalloise sera presque deux fois plus élevée que celle du Québec.

Bien que la croissance démographique sera moins importante que celle des vingt dernières années (27,5 %), Laval est la région qui connaîtra la **plus forte croissance démographique**.



## CROISSANCE BEAUCOUP PLUS FORTE CHEZ LES PLUS ÂGÉS

Répartition des Lavallois par groupes d'âge, nombre et proportion, 2000, 2020, 2040



■ Moins de 18 ans ■ De 18 à 44 ans ■ De 45 à 64 ans ■ De 65 à 74 ans ■ 75 ans ou plus

Note : Les chiffres sont arrondis à la centaine.

Source : Institut de la statistique du Québec, *Estimations de la population 1996-2018*, mars 2019 et *Perspectives démographiques du Québec et des régions, 2016-2041*, juillet 2019.

Au cours des **vingt dernières années** :

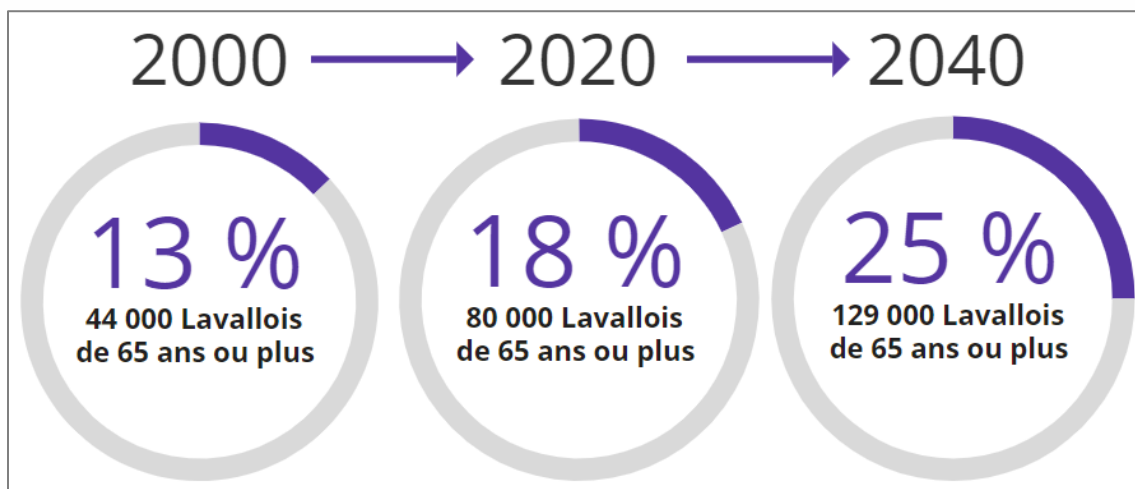
- Bien que le nombre de Lavallois ait augmenté dans tous les groupes d'âge, la part que les moins de 45 ans occupaient dans la population a diminué (particulièrement chez les 18 à 44 ans), au profit de celle des plus âgés;
- Le nombre de Lavallois de 65 à 74 ans a augmenté de 50 % et celui des Lavallois âgés de 75 ans ou plus a plus que doublé (133 % d'augmentation);
- Ce sont les personnes de 18 à 44 ans qui ont connu la plus faible croissance, avec 5 % d'augmentation et une diminution de leur part dans la population de dix points de pourcentage.

Au cours des **vingt prochaines années** :

- On prévoit que le nombre de Lavallois 65 à 74 ans augmentera de 27 %, tandis que le nombre de personnes de 75 ans ou plus doublera (97 % d'augmentation);
- Ce sont les Lavallois de 45 à 64 ans qui connaîtront la plus faible croissance (4 %), suivis des 18 à 44 ans (9 % d'augmentation).

## VIEILLISSEMENT DE LA POPULATION

Un Lavallois sur quatre sera âgé de 65 ans ou plus en 2040



Après avoir augmenté d'environ cinq points de pourcentage au cours des vingt dernières années, la part des personnes âgées de 65 ans ou plus dans la population grimpera encore plus rapidement, pour atteindre près du quart (24,8 %).

### Laval parmi les plus jeunes régions au Québec

Malgré un vieillissement rapide dans la région, en 2040, Laval se classera troisième dans la catégorie des régions les plus jeunes au Québec, après le Nord-du-Québec et Montréal.

En effet, selon les prévisions, l'âge moyen à Laval atteindra **44,7 ans** en 2040, alors que la moyenne québécoise sera de **45,6 ans**. Par ailleurs, dans l'ensemble du Québec, on prévoit que la part des aînés s'élèvera à 26,3 %, ce qui demeure une proportion plus importante qu'à Laval (24,8 %).

## 2

## CARACTÉRISTIQUES SOCIODÉMOGRAPHIQUES

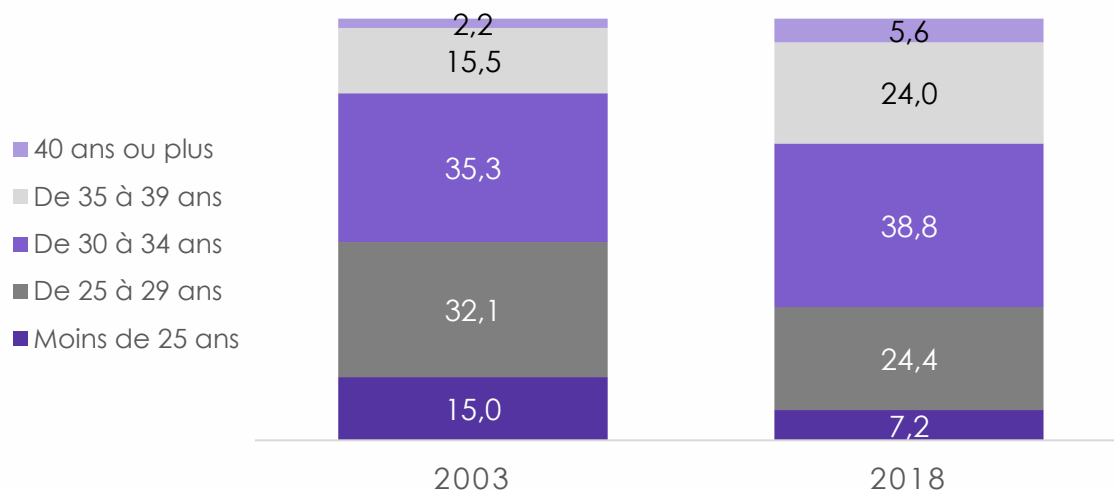
### NAISSANCES

#### 3 967 naissances lavalloises en 2018

Après une augmentation importante du nombre de naissances de 2002 à 2010 (de 3 421 à 4 455), la tendance lavalloise, tout comme celle du Québec, est maintenant à la baisse. En 2018, on comptait 3 967 naissances de Lavallois, soit le plus faible nombre observé depuis 2005<sup>3</sup>.

#### L'âge des mères est à la hausse

#### Répartition (%) des naissances selon l'âge de la mère, Laval, 2003 et 2018



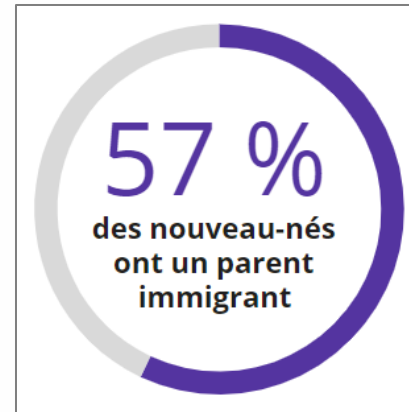
Source : Ministère de la Santé et des Services sociaux, Fichier des naissances, 2003 et 2018.

- La proportion de naissances chez les mères âgées d'au moins 40 ans a plus que doublé, tandis que celles chez les mères âgées de moins de 30 ans a diminué considérablement.
- Avec un âge moyen de **31,8 ans**, Laval est, avec Montréal, la région où les mères donnant naissance sont les plus âgées.

<sup>3</sup> Ministère de la Santé et des Services sociaux, Fichier des naissances, de 2002 à 2018.

### Plus d'un Lavallois sur deux naît d'un parent immigrant<sup>4</sup>

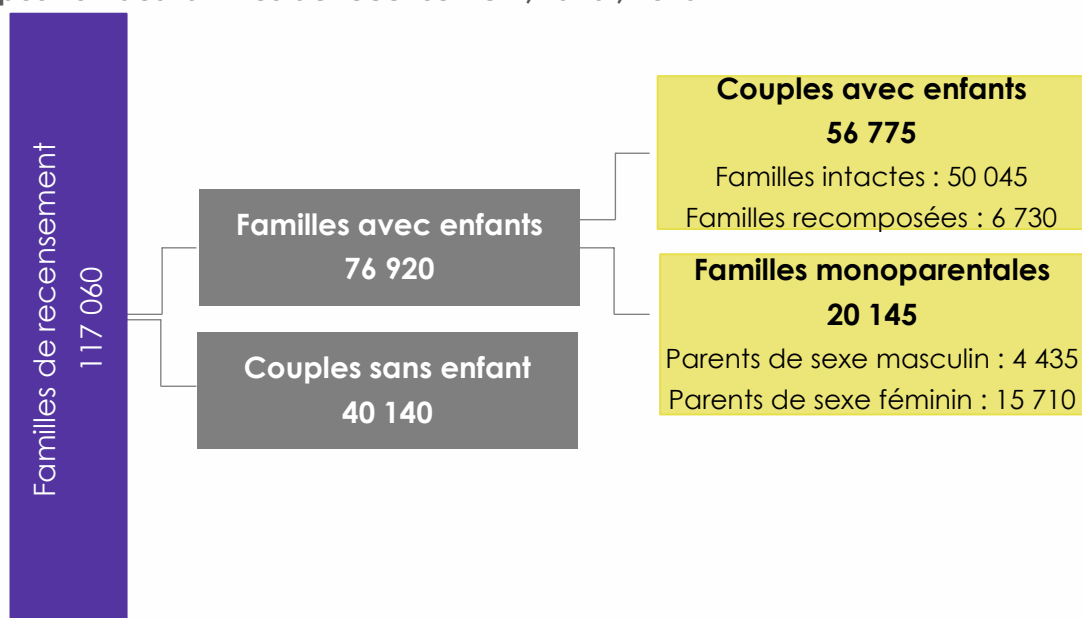
- En 2018, **45,6 %** des nouveau-nés lavallois avaient une mère née à l'extérieur du Canada et **56,7 %** avaient au moins un parent immigrant.



## COMPOSITION DES FAMILLES

En 2016, Laval comptait **117 060 familles de recensement<sup>5</sup>**

Composition des familles de recensement, Laval, 2016



Parmi l'**ensemble des familles** :

- Le tiers était des couples sans enfants (34,3 %);
- Les deux tiers étaient des familles avec enfants (65,7 %).

Parmi les **76 920 familles avec enfants** :

- Près des trois quarts incluait un couple (73,8 %);

<sup>4</sup> Parent né à l'extérieur du Canada.

<sup>5</sup> Une famille est définie ici comme un couple avec ou sans enfants vivant dans un même ménage privé ou une personne seule vivant avec un ou plusieurs de ses enfants.

- Un peu plus du quart était monoparentale (26,2 %).

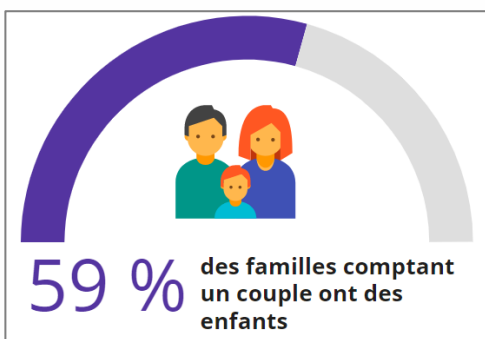
Parmi les **56 775 familles avec enfants comptant un couple** :

- Près de neuf sur dix étaient des familles intactes (88,1 %);
- Plus de une sur dix étaient des familles recomposées (11,9 %).

Parmi les **20 145 familles monoparentales** :

- Plus des trois quarts étaient dirigées par une femme (78,0 %);
- Un peu moins du quart l'était par un homme (22,0 %).

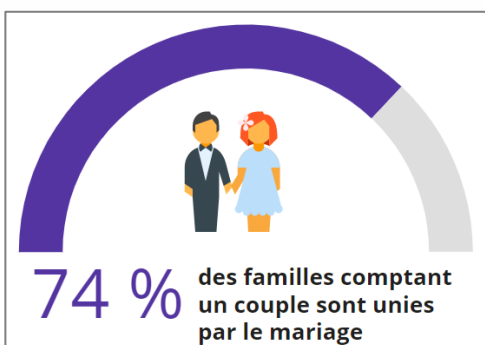
## PRINCIPAUX CONSTATS SUR LES FAMILLES LAVALLOISES



### Couples avec enfants

#### Une proportion plus élevée qu'au Québec

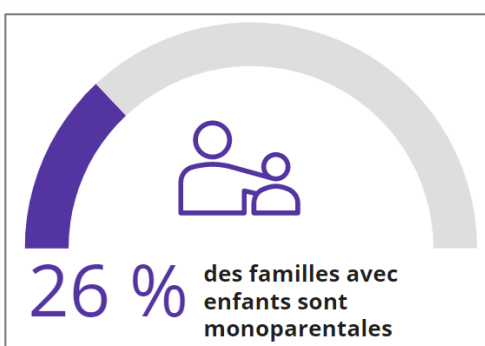
Parmi les familles lavalloises comptant un couple, 59,0 % ont au moins un enfant, comparativement à 48,3 % au Québec. La proportion québécoise est à la baisse, tandis que celle de Laval est assez stable.



### Couples mariés

#### Une proportion plus élevée qu'au Québec

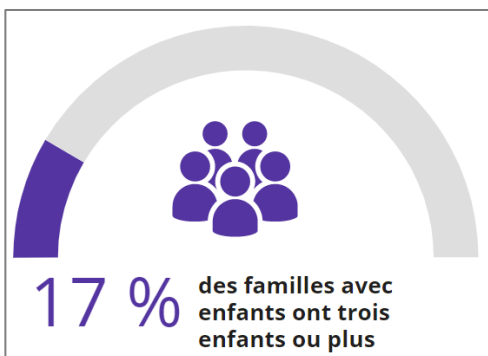
Parmi les familles comptant un couple, 74,1 % sont unies par le mariage, comparativement à 60,1 % au Québec. La proportion québécoise est à la baisse, tandis que celle de Laval est assez stable.



### Familles monoparentales

#### Plus du quart des familles avec enfants

Les familles monoparentales représentent 26,2 % des familles avec enfants, une proportion plus faible que la moyenne québécoise (29,5 %). La monoparentalité est en augmentation, autant à Laval que dans l'ensemble du Québec.



### Familles de trois enfants ou plus

Plus d'une famille avec enfants sur six

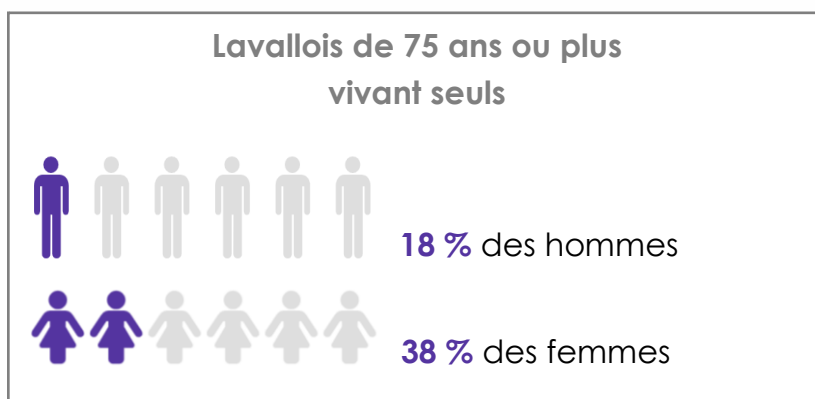
La proportion est en augmentation, étant passée de 14,8 % en 2001 à 17,0 % en 2016. Laval compte proportionnellement plus de familles nombreuses que l'ensemble du Québec (15,6 %).

## PERSONNES VIVANT SEULES

### Près de 42 000 Lavallois vivent seuls

En 2016, environ 41 900 Lavallois vivaient seuls, ce qui représentait **12,4 %** de la population de 15 ans ou plus. Depuis 2001, la proportion a légèrement augmenté.

Toutefois, la proportion est moins élevée que la moyenne québécoise : **17,7 %** de la population québécoise de 15 ans ou plus vivaient seuls en 2016.

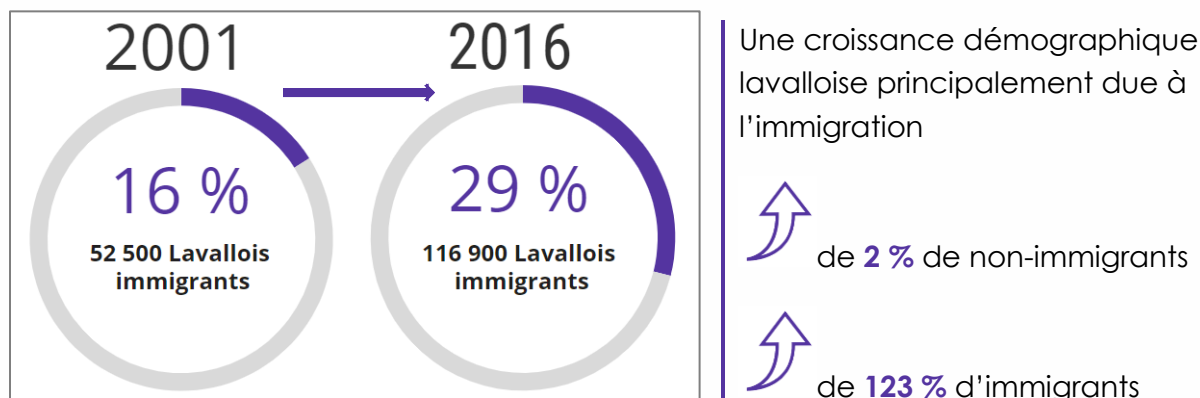


→ Les aînés sont plus nombreux à vivre seuls, particulièrement les femmes de 75 ans ou plus.

## IMMIGRATION

### Plus du quart des Lavallois (28,5 %) est immigrant<sup>6</sup>

Après Montréal (34,0 %), Laval est la deuxième région où la proportion d'immigrants est la plus élevée. La proportion d'immigrants à Laval est par ailleurs deux fois plus grande que celle de l'ensemble du Québec (13,7 %).



### Immigrants récents

- Un peu plus d'un immigrant sur dix (13,0 %) s'est établi au pays il y a moins de cinq ans (entre 2011 et 2016). On les désigne comme étant des immigrants récents. En 2016, ils représentaient environ 15 000 Lavallois.
- Depuis 2001, le nombre d'immigrants récents a plus que triplé, tandis que leur part dans la population totale est passée de 1 à 4 %.
- Près de la moitié (46,5 %) d'entre eux sont nés dans l'un des pays suivants (en ordre décroissant) : Haïti, Liban, Maroc, Algérie, Colombie, Tunisie, Roumanie, Cameroun et Égypte.

### Résidents non permanents

En 2016, **2 275 Lavallois** avaient un statut de résident non permanent<sup>7</sup>. Depuis 2001, leur nombre a presque triplé et leur part dans la population totale a doublé (de 0,3 à 0,6 %).

Pour plus d'informations sur la population immigrante à Laval, consultez le **Portrait statistique – population immigrante de la région de Laval** (Ville de Laval, 2019), disponible sur le site [laval.ca](http://laval.ca)

<sup>6</sup> Le terme « immigrant » désigne une personne qui est ou qui a déjà été un immigrant reçu/résident permanent au Canada. Il s'agit d'une personne à qui les autorités de l'immigration ont accordé le droit de résider au Canada en permanence.

<sup>7</sup> L'expression « résident non permanent » désigne une personne originaire d'un autre pays qui est titulaire d'un permis de travail ou d'un permis d'études ou encore qui revendique le statut de réfugié, ainsi que tout membre de sa famille né à l'extérieur du Canada vivant avec elle.

## LANGUES

### Diminution du français, hausse de l'anglais et des langues non officielles

Laval a connu une évolution rapide et constante en matière de langue au cours des dernières années, ce qui a entraîné un recul du français comme langue maternelle et langue parlée à la maison. Les langues non officielles et l'anglais sont beaucoup plus présents qu'il y a quinze ans et dans des proportions plus élevées que la moyenne québécoise.

	2001	2016	
<b>LANGUE MATERNELLE<sup>8</sup></b>			
Français	75,0 %	59,5 %	
Anglais	6,2 %	7,6 %	
Autres langues (les trois plus fréquentes : arabe, italien et grec)	18,8 %	32,9 %	13,5 % au Québec
<b>LANGUE PARLÉE LE PLUS SOUVENT À LA MAISON</b>			
Français	78,8 %	67,8 %	
Anglais	10,8 %	14,6 %	
Autres langues (les trois plus fréquentes : arabe, espagnol et grec)	10,4 %	17,6 %	7,6 % au Québec
<b>CONNAISSANCE DES LANGUES OFFICIELLES<sup>9</sup></b>			
Français seulement	40,5 %	34,6 %	
Français et anglais	54,3 %	58,3 %	44,5 % au Québec
Anglais seulement	4,0 %	5,1 %	
Aucune	1,2 %	2,0 %	

Globalement :

- Environ **un Lavallois sur trois** a une langue maternelle autre que le français ou l'anglais;
- Environ **un Lavallois sur six** parle le plus souvent une autre langue que le français ou l'anglais à la maison;
- La majorité des Lavallois sont capables de soutenir une conversation en français et en anglais;
- Bien que les langues non officielles soient plus présentes qu'en 2001, la très grande majorité des Lavallois (92,9 %) sont tout de même capables de soutenir une conversation **au moins en français**, une légère diminution par rapport à 2001 (94,8 %).

<sup>8</sup> La langue maternelle est la première langue apprise dans l'enfance.

<sup>9</sup> Selon Statistique Canada, la « connaissance d'une langue » désigne la capacité d'une personne de soutenir une conversation dans cette langue.

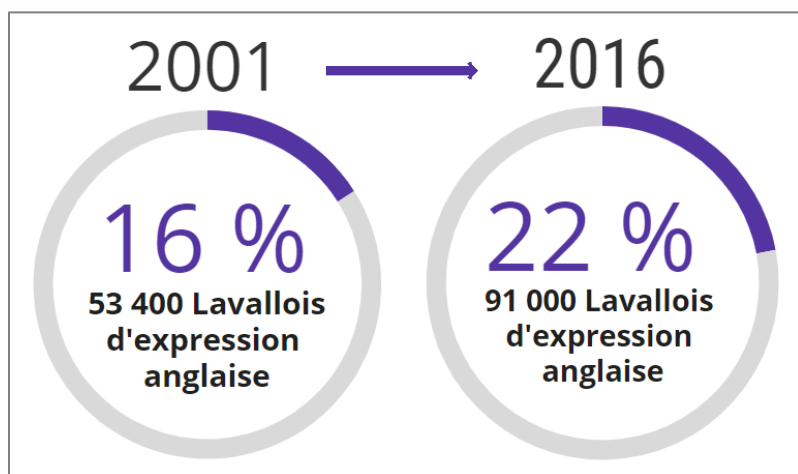


## Population d'expression anglaise

### Plus d'un Lavallois sur cinq en fait partie

La population d'expression anglaise s'estime à partir des réponses de la population aux trois indicateurs de langue présentés précédemment : la connaissance des deux langues officielles, la langue maternelle et la langue parlée à la maison.

Les personnes d'expression anglaise sont celles qui ont l'anglais comme première langue officielle parlée, auxquelles on a ajouté la moitié de celles ayant les deux langues officielles (français et anglais) comme première langue officielle parlée.



→ De 2001 à 2016, le nombre de Lavallois d'expression anglaise a **augmenté de 70 %** et la proportion est passée de 15,7 à 21,8 %.

Pour plus d'informations sur la population d'expression anglaise à Laval, consultez le ***Portrait de la population d'expression anglaise à Laval – Démographie et caractéristiques socio-économiques*** (CISSS de Laval, 2019), disponible sur le site [lavalensante.com](http://lavalensante.com).



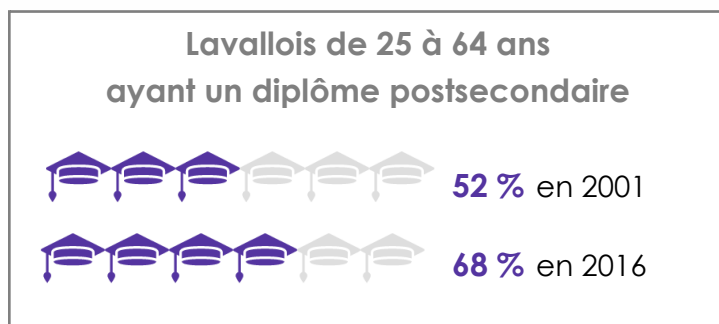
## 3

## CARACTÉRISTIQUES SOCIOÉCONOMIQUES

### SCOLARITÉ

#### De plus en plus de Lavallois sont scolarisés

La proportion de Lavallois âgés de 25 à 64 ans sans diplôme a diminué de façon importante, passant de **22 %** en 2001 à **12 %** en 2016. On observe davantage de Lavallois sans diplôme chez les hommes (13,4 %) que chez les femmes (10,6 %). La proportion de Lavallois sans diplôme est également un peu plus faible que la moyenne québécoise (13,3 %).





→ Parallèlement, la proportion de Lavallois âgés de 25 à 64 ans ayant un diplôme postsecondaire est passée d'environ **un sur deux** à plus de **deux sur trois**.

### EMPLOI

#### Laval affiche le taux d'emploi le plus élevé en 2018

Entre 2008 et 2018, le taux d'emploi a varié annuellement sans présenter de tendance claire. Toutefois, on a observé en 2018 le taux d'emploi le plus élevé depuis dix ans, avec **près des deux tiers** (65,3 %)<sup>10</sup> des Lavallois de 15 ans ou plus en emploi. Cela fait aussi de la région celle qui affiche le plus haut taux d'emploi au Québec. Le taux de chômage, à **5,3 %**, est également à son plus bas depuis dix ans.

<sup>10</sup> Statistique Canada, *Enquête sur la population active*, adaptée par l'Institut de la statistique du Québec, 2018.

Emploi en 2018		
	Taux d'emploi	Taux de chômage
	70,9 %	4,8 %
	60,0 %	5,9 %

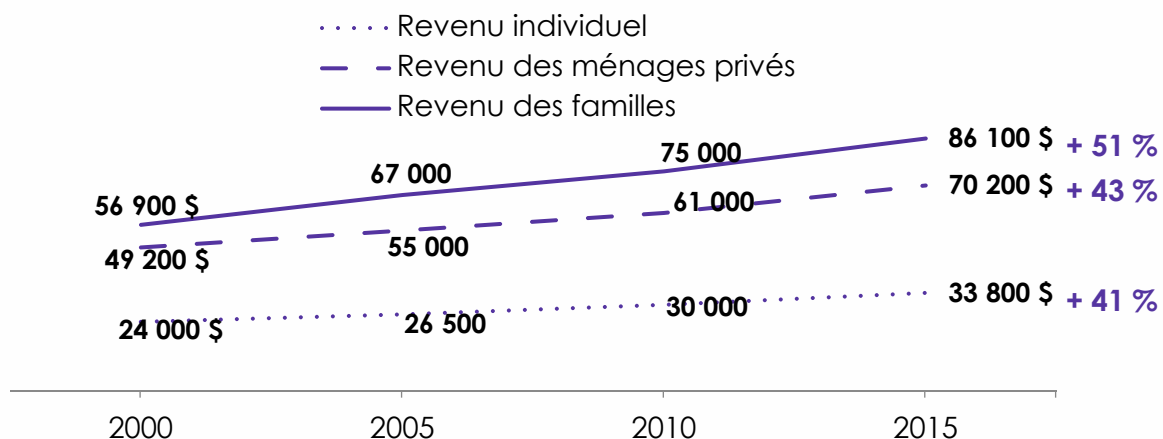
→ Les femmes sont moins nombreuses à être en emploi et plus nombreuses à être au chômage.

→ Parmi celles en emploi, la part du temps partiel est plus élevée que chez les hommes.

## DES REVENUS SUPÉRIEURS À LAVAL...

- En 2015, le revenu médian des Lavallois était de 33 800 \$, celui des ménages privés<sup>11</sup> de 70 200 \$ et celui des familles de 86 100 \$.
- Le revenu médian est plus élevé à Laval qu'au Québec, particulièrement en ce qui a trait aux revenus des ménages privés (59 800 \$ au Québec) et des familles (79 400 \$ au Québec).
- Tant à Laval qu'au Québec, les revenus médians ont augmenté de façon importante entre 2000 et 2015.
- Toutefois, l'indice des prix à la consommation a augmenté de 32 % durant cette même période. En effet, 1 \$ dépensé en 2000 coûtait 1,32 \$ en 2015. Cela signifie que l'augmentation des revenus serait moins importante si l'augmentation du coût de la vie était prise en considération.

### Revenu médian avant impôt, Laval de 2000 à 2015

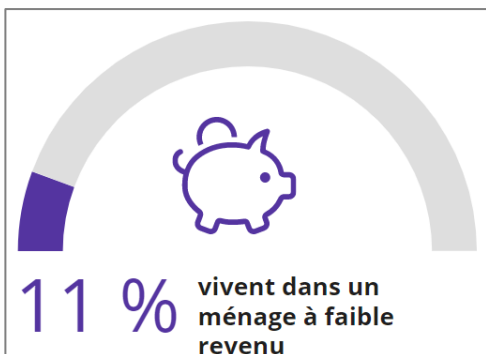


Note : Les chiffres sont arrondis à la centaine.

<sup>11</sup> Un ménage privé correspond à une personne ou à un groupe de personnes vivant ensemble dans un même logement.

## ... MAIS DE NOMBREUX LAVALLOIS VIVENT DES DIFFICULTÉS FINANCIÈRES

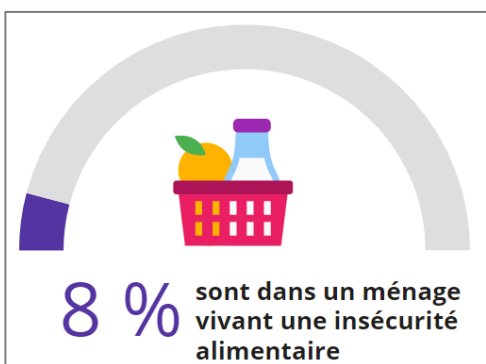
### Faible revenu



Un peu plus d'une personne sur dix (11,3 %) vivait dans un ménage à faible revenu<sup>12</sup> en 2015. Les groupes les plus touchés sont les suivants :

- personnes vivant seules (29,9 %);
- familles monoparentales (26,0 %);
- femmes âgées de 65 ans ou plus (17,5 %);
- personnes immigrantes (15,8 %) (immigrants récents : 37,2 %).

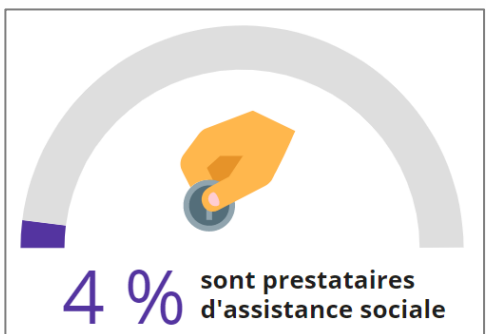
### Insécurité alimentaire



Près d'un Lavallois de 12 ans ou plus sur dix (8,2 %) a connu une insécurité alimentaire<sup>13</sup> en 2015-2016. Cela signifie que ces personnes ont vécu des problèmes liés au revenu, en matière d'accès à la nourriture.

Cette estimation ne tient pas compte des ménages ayant vécu une insécurité alimentaire pour d'autres raisons que le revenu; il est donc possible que l'ampleur du problème soit sous-estimée.

### Assistance sociale



En mars 2019, environ 15 000 Lavallois étaient prestataires d'assistance sociale<sup>14</sup>. Le taux d'assistance sociale est plus faible à Laval qu'au Québec (5,5 %). Par ailleurs, depuis quelques années, le taux lavallois et le taux québécois sont en baisse. Parmi les prestataires, 55 % sont des personnes vivant seules et 21 % vivent dans une famille monoparentale.

<sup>12</sup> Selon la mesure de faible revenu après impôt (MFR-ApI) de Statistique Canada. Suivant cette mesure, une personne est considérée comme à faible revenu si le revenu du ménage est inférieur à la moitié de la médiane des revenus de l'ensemble de la population ajustée selon la taille et la composition des ménages.

<sup>13</sup> Statistique Canada, *Enquête sur la santé dans les collectivités canadiennes*, 2015-2016.

<sup>14</sup> Ministère du Travail, de l'Emploi et de la Solidarité sociale, *Statistiques mensuelles des trois programmes d'assistance sociale*, mars 2019. Données extraites à partir de l'Infocentre de santé publique de l'Institut national de santé publique du Québec.

## CONDITIONS DE LOGEMENT

### Les ménages propriétaires sont majoritaires

La majorité (69,4 %) des ménages<sup>15</sup> lavallois sont propriétaires, ce qui correspond à un taux dépassant la moyenne québécoise (61,2 %). Toutefois, cette proportion varie d'un secteur à l'autre. Contrairement à la moyenne lavalloise, dans le secteur 2, la majorité des ménages (52,7 %) sont locataires.

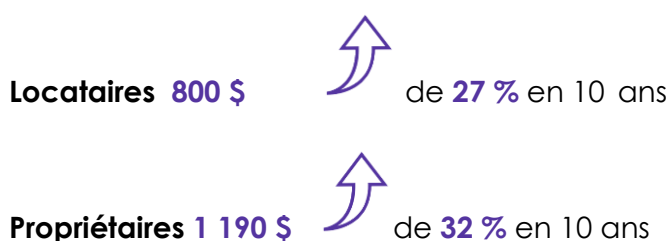
### Des coûts d'habitation en augmentation

#### Environ 30 % d'augmentation en 10 ans

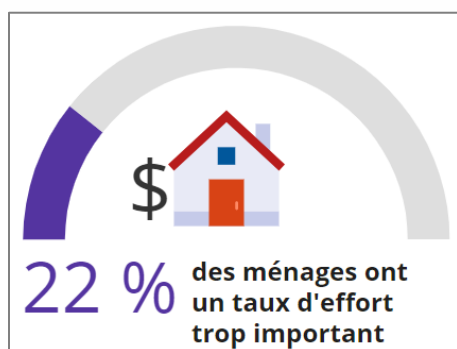
Les coûts d'habitation<sup>16</sup> augmentent au fil des années et sont plus élevés à Laval qu'au Québec, en moyenne.

Le pourcentage d'augmentation des coûts d'habitation médians des locataires est semblable à la moyenne québécoise, tandis que celui des propriétaires a été plus faible à Laval qu'au Québec, en moyenne (38 %).

#### Coûts d'habitation mensuels médians, 2016



### Plus du cinquième des ménages a un taux d'effort trop important



Un ménage ne devrait pas dépenser plus de 30 % de son revenu aux coûts d'habitation. Si c'est le cas, on dit que le « taux d'effort » est trop important et que le logement n'est pas abordable.

En 2016, plus de 1 ménage sur 5 (21,5 %), soit environ 34 000 ménages lavallois, était dans cette situation. Les **ménages locataires** sont, en proportion, au moins **deux fois plus nombreux** à vivre dans un logement non abordable (35,3 %) que les ménages propriétaires (15,3 %).

<sup>15</sup> Un ménage correspond à une personne ou à un groupe de personnes vivant ensemble dans un même logement.

<sup>16</sup> Pour les ménages locataires, les coûts englobent le loyer et les frais d'électricité, de chauffage et autres services municipaux. Pour les ménages propriétaires, ils englobent les paiements hypothécaires, l'impôt foncier, les charges de copropriété, les frais d'électricité, de chauffage et autres services municipaux.

## Faible disponibilité de logements sociaux et abordables

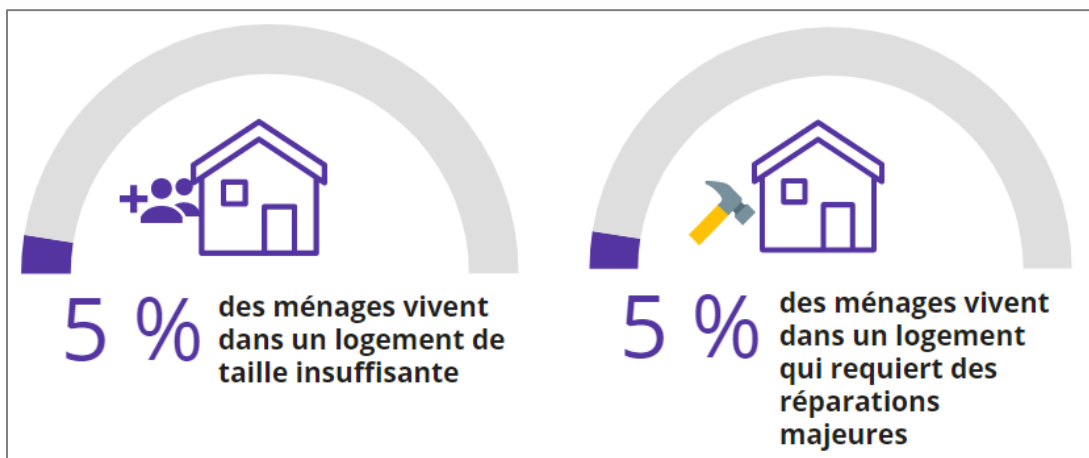
### Logements sociaux et abordables, 2018

Nombre **4 113**  
Proportion **8,4 %**

La part de logements sociaux et abordables<sup>17</sup> parmi tous les logements locatifs lavallois est passée de **7,6** à **8,4 %** entre 2010-2012 et 2018<sup>18</sup>. Cette offre semble insuffisante lorsque l'on considère que près de **24 000 ménages lavallois** sont à faible revenu, alors que seulement 4 000 d'entre eux ont accès à ce type de logement.

## État des logements

- Environ un ménage sur vingt (5,1 %) considère que son logement requiert des réparations majeures<sup>19</sup>. La même proportion est observée pour les ménages vivant dans un logement de taille insuffisante<sup>20</sup>.
- Les proportions sont plus élevées parmi les ménages locataires que parmi les ménages propriétaires.



<sup>17</sup> L'expression « logement social » renvoie au fait que le loyer est fixé en fonction des revenus des ménages, alors qu'un logement est qualifié d'« abordable » lorsque son loyer est inférieur au loyer médian du marché et que les logements sont subventionnés par un programme d'aide gouvernementale.

<sup>18</sup> Observatoire Grand Montréal, Communauté métropolitaine de Montréal, 2018.

<sup>19</sup> Les « réparations majeures requises » incluent entre autres les logements où la plomberie ou l'installation électrique est défectueuse ainsi que les logements qui ont besoin de réparations structurelles.

<sup>20</sup> Un logement de taille insuffisante ne comporte pas suffisamment de chambres à coucher pour la taille et la composition du ménage, comme prescrit par la Norme nationale d'occupation.

## INDICE DE DÉFAVORISATION MATÉRIELLE ET SOCIALE

### De grands écarts entre les secteurs de Laval

L'indice de défavorisation comprend deux dimensions : l'une matérielle, l'autre sociale. La dimension matérielle renvoie à la privation de biens et de commodités de la vie courante, alors que la dimension sociale renvoie à la fragilité du réseau relationnel. L'indice est construit à partir de six indicateurs issus des recensements de Statistique Canada<sup>21</sup>.

Indicateurs de la **dimension matérielle** :

- proportion de personnes de 15 ans ou plus sans certificat ou diplôme d'études secondaires;
- proportion de personnes occupées (ayant un emploi) chez les 15 ans ou plus;
- revenu moyen des personnes de 15 ans ou plus.

Indicateurs de la **dimension sociale** :

- proportion de personnes de 15 ans ou plus vivant seules;
- proportion de personnes de 15 ans ou plus séparées, divorcées ou veuves;
- proportion de familles monoparentales.

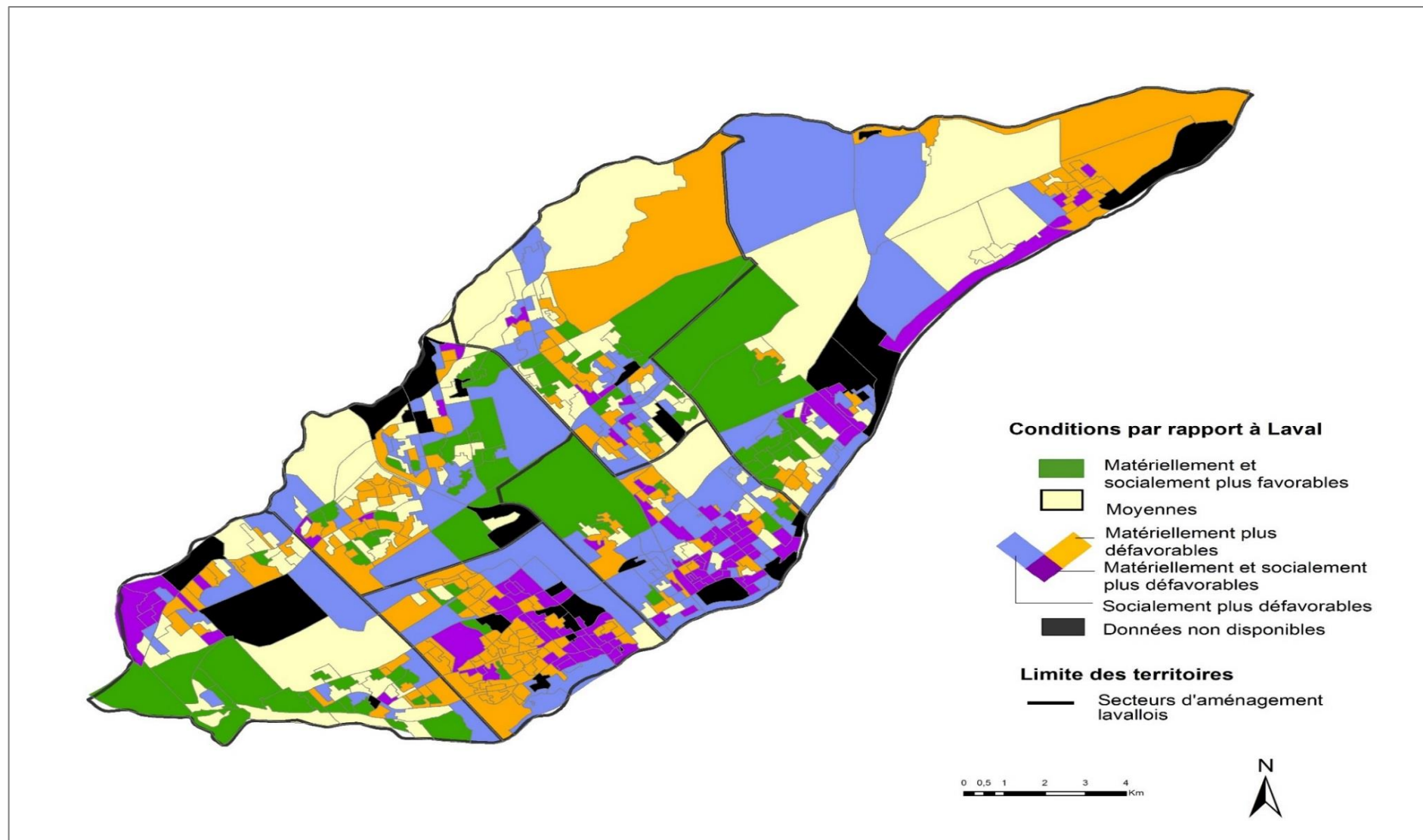
La répartition de la défavorisation matérielle et sociale en 2016 à Laval est présentée à la page suivante.

---

<sup>21</sup> Institut national de santé publique du Québec, « L'indice de défavorisation matérielle et sociale : en bref », Québec, L'Institut, novembre 2017.



## Répartition de la défavorisation matérielle et sociale à Laval, 2016



Source : Institut national de santé publique du Québec à partir des données du recensement de 2016. Indice de défavorisation matérielle et sociale compilé par le Bureau d'information et d'études en santé des populations.

Sur la carte, les zones indiquées comme celles qui sont les plus défavorisées matériellement ou socialement correspondent à celles qui font partie des **20 % les plus défavorisées par rapport à l'ensemble de la région**.

C'est dans les secteurs d'aménagement de Pont-Viau, Renaud-Coursol et Laval-des-Rapides (secteur 2) et de Chomedey (secteur 3) que l'on trouve davantage de zones **défavorisées** matériellement (orange), socialement (bleu) ou matériellement ET socialement (mauve). En revanche, Fabreville-Est et Sainte-Rose (secteur 5) semble, quant à lui, le **plus favorisé** de Laval, puisqu'il compte le plus grand nombre de zones matériellement et socialement plus favorables (vert).

Il convient toutefois de rappeler que l'on trouve, dans tous les secteurs, des zones où vit une population plus vulnérable enclavée dans des quartiers plus aisés.

Des écarts infrarégionaux entre les six secteurs d'aménagement de Laval sont aussi observés pour plusieurs indicateurs sociodémographiques et socioéconomiques présentés dans ce portrait. Dans **l'annexe 1** sont présentées les données des principaux indicateurs du portrait ventilées par secteurs. On observe que le secteur de Chomedey (secteur 3) se démarque par des proportions généralement plus élevées et celui de Fabreville-Est et Sainte-Rose (secteur 5) par des proportions plus faibles.

## En résumé

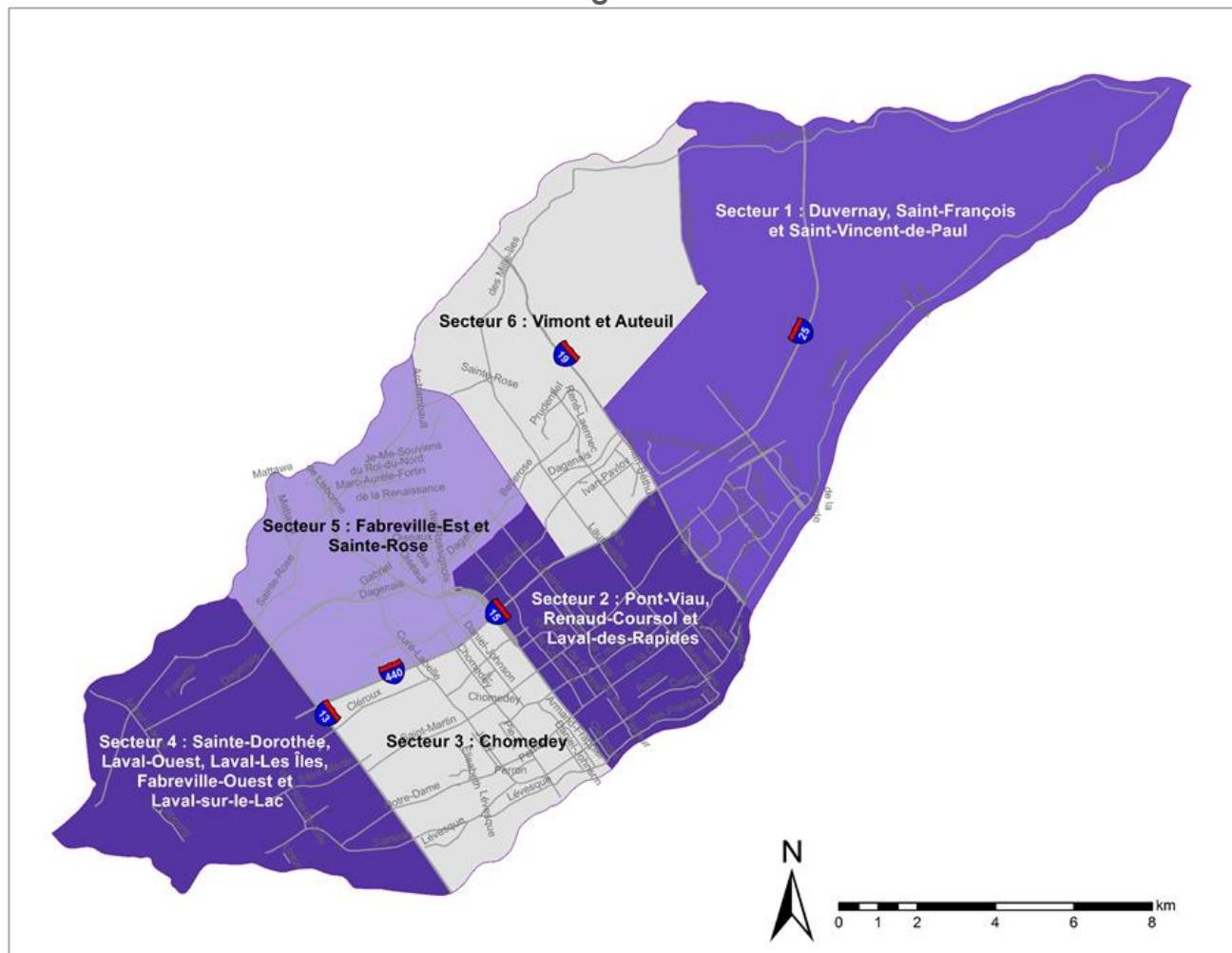
### LA RÉGION DE LAVAL SE DÉMARQUE PRINCIPALEMENT PAR LES ÉLÉMENTS SUIVANTS :

- Classée au troisième rang des régions ayant connu les plus fortes croissances démographiques des vingt dernières années;
- Région du Québec ayant la plus forte croissance démographique prévue au cours des vingt prochaines années;
- Classée au quatrième rang des régions les plus jeunes;
- Classée au deuxième rang des régions où les mères qui accouchent sont les plus âgées;
- Moins de personnes vivant seules et de familles monoparentales et plus de familles nombreuses que la moyenne québécoise;
- Deuxième région où la proportion d'immigrants est la plus élevée. La croissance démographique de la région est presque entièrement due à l'augmentation rapide de l'immigration. De plus, la majorité des nouveau-nés ont au moins un parent immigrant;
- Augmentation de l'usage de l'anglais et des langues non officielles : le tiers des Lavallois n'ont pas le français comme langue le plus souvent parlée à la maison;
- Revenus généralement supérieurs à la médiane québécoise;
- Vulnérabilités socioéconomiques qui demeurent importantes et qui se distribuent inégalement à travers le territoire.

## ANNEXE 1. LISTE DES SECTEURS D'AMÉNAGEMENT LAVALLOIS









Secteur 1	Duvernay, Saint-François et Saint-Vincent-de-Paul
Secteur 2	Pont-Viau, Renaud-Coursol et Laval-des-Rapides
Secteur 3	Chomedey
Secteur 4	Sainte-Dorothée, Laval-Ouest, Laval-Les Îles, Fabreville-Ouest et Laval-sur-le-Lac
Secteur 5	Fabreville-Est et Sainte-Rose
Secteur 6	Vimont et Auteuil

### Limites des territoires des secteurs d'aménagement lavallois



Source : Ville de Laval, Limites des territoires des secteurs d'aménagement lavallois, carte créée par la Direction de santé publique du CISSS de Laval, 2019.

## ANNEXE 2. INDICATEURS PAR SECTEURS D'AMÉNAGEMENT LAVALLOIS

	Proportion (%)	Secteur 1	Secteur 2	Secteur 3	Secteur 4	Secteur 5	Secteur 6	Laval
	Personnes vivant seules	10,1	17,8	15,3	8,0	8,5	9,9	12,4
	Personnes immigrantes	22,8	30,2	42,8	25,6	21,6	22,6	28,5
	Naissances d'une mère ou d'un père immigrant	45,1	61,7	72,8	54,0	50,0	44,7	56,7
	Personnes dont la langue maternelle n'est ni le français ni l'anglais	28,3	30,1	51,5	31,0	24,3	26,7	32,9
	Familles monoparentales <sup>Ω</sup>	26,2	26,7	34,5	27,8	20,6	22,3	25,6
	Personnes vivant dans un ménage à faible revenu <sup>†</sup>	7,9	17,4	18,4	7,1	6,7	7,0	11,3
	Ménages locataires	21,0	52,7	43,7	14,1	16,0	20,9	30,6
	Ménages vivant dans un logement non abordable	18,0	25,9	30,0	18,1	14,5	16,7	21,5

Note : Pour chaque indicateur, la proportion en gris pâle est la plus faible de Laval et celle en mauve pâle est la plus élevée.

Ω Parmi les familles avec enfants.

† Selon la mesure de faible revenu après impôt (MFR-ApI).

Sources : Statistique Canada, recensement de 2016; Ministère de la Santé et des Services sociaux, Fichier des naissances, 2018.



**Centre intégré  
de santé  
et de services sociaux  
de Laval**

**Québec**    
 