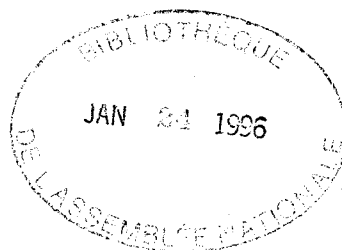


**CAHIER EXPLICATIF**  
**ÉTUDE DES CRÉDITS**  
**1995-1996**

**PROGRAMME 02 -**  
**SERVICE DE SOUTIEN AUPRÈS DU**  
**PREMIER MINISTRE**  
**ET DU CONSEIL EXÉCUTIF**

**ÉLÉMENT 03 -**  
**SECRÉTARIAT AUX**  
**AFFAIRES AUTOCHTONES**



Identification	Numéro	Titre
Programme	02	Services de soutien auprès du Premier ministre du Conseil exécutif
Élément	03	Affaires autochtones
Responsable	Monsieur André Magny	

**MANDAT**

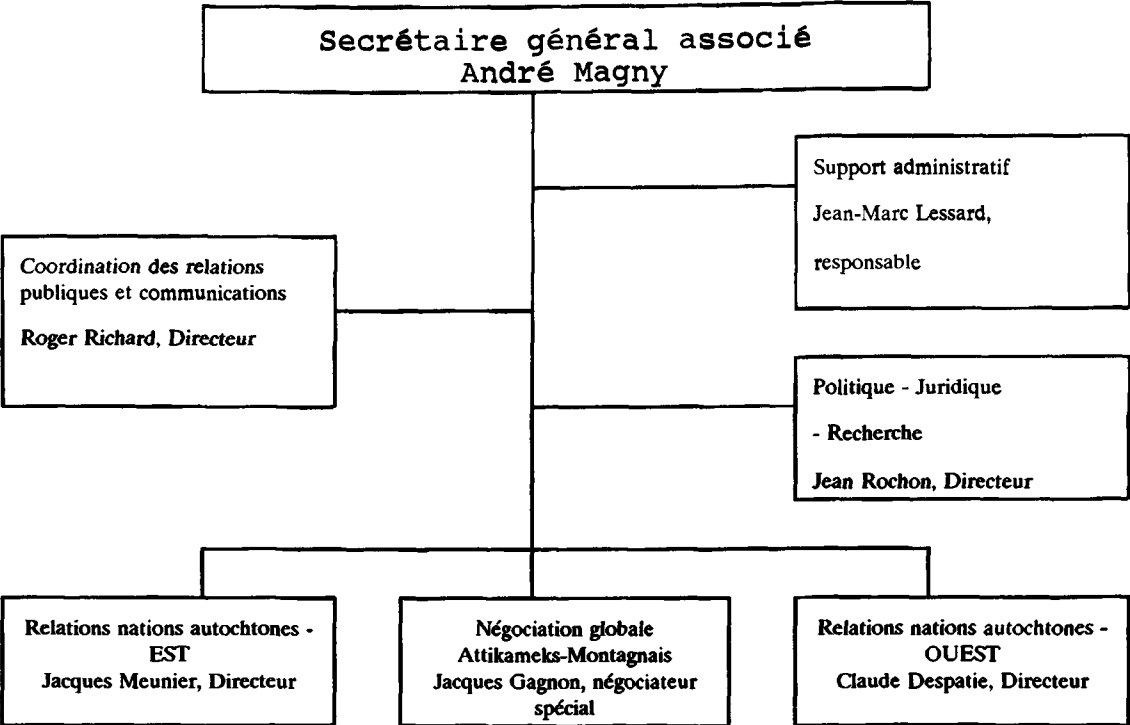
Deux décrets du gouvernement, adoptés respectivement le 18 janvier 1978 et le 14 janvier 1987, régissent les activités du Secrétariat aux affaires autochtones (décrets 154-78 et 17-87).

En vertu de ces décrets, le mandat du Secrétariat aux affaires autochtones consiste à:

- assurer la coordination et la cohérence des interventions gouvernementales et paragouvernementales en milieu autochtone;
- élaborer, en concertation avec les intéressés, la politique d'ensemble du gouvernement devant s'appliquer en milieu amérindien et inuit;
- fournir au milieu autochtone une information générale et faire connaître les politiques gouvernementales pertinentes à l'ensemble de la population québécoise;
- conduire la négociation des ententes globales en collaboration avec les ministères concernés, conseiller les ministères dans la négociation des ententes sectorielles et veiller à la mise en oeuvre des ententes conclues.

ORGANISATION

Organigramme



Sommaire des effectifs

	1995-1996	1994-1995	Variation	
			#	%
Hors cadre	2	2	-	-
Cadres supérieurs	6	5	1	16,6
Cadres intermédiaires	-	-	-	-
Professionnels	19	16	3	15,7
Techniciens	-	-	-	-
Personnel de bureau	11	11	-	-
Agents de la paix	-	-	-	-
Ouvriers	-	-	-	-
Effectif régulier autorisé	37	34	3	8,1
Effectif total autorisé	38	34	4	10,1

# SOMMAIRE DES CRÉDITS PAR SUPERCATÉGORIE

**PROGRAMME:** 02 - Services de soutien auprès du Premier ministre  
et du Conseil exécutif

**ÉLÉMENT:** 03 - Affaires autochtones

**RESPONSABLE:** Monsieur André Magny

Supercatégorie	Crédits 1995-1996	Crédits 1994-1995	Augmentation (diminution)	
			\$	%
Fonctionnement- personnel	1 934,4	1 885,5	48,9	2,6
Fonctionnement- autres dépenses	1 512,2	2 604,6	(1 092,4)	(41,9)
Capital-autres dépenses	16,2	16,2	-	-
Transfert	814,4	1 464,4	(650,0)	(44,4)
Prêts, placements et avances				
<b>TOTAL</b>	<b>4 277,2</b>	<b>5 970,7</b>	<b>(1 693,5)</b>	<b>(28,4)</b>
Effectif régulier autorisé	37	34	3	8,1
Effectif total autorisé	38	34	4	10,5

## ANALYSE DES VARIATIONS BUDGÉTAIRES

## . Sommaire des crédits

	1995-1996	1994-1995	Variation	
			\$	%
Fonctionnement-personnel	1 934,4	1 885,5	48,9	2,6
Fonctionnement-autres dépenses	1 512,2	2 604,6	(1092,4)	(41,9)
Capital	16,2	16,2	-	-
Transfert	814,4	1 464,4	( 650,0)	(44,4)
Prêts, placements et avances	-	-	-	-
<b>TOTAL</b>	<b>4 277,2</b>	<b>5 970,7</b>	<b>(1693,5)</b>	<b>(28,4)</b>

## . Explication des écarts par supercatégorie

Fonctionnement-personnel - 48,9

Compression récurrente de juin 94 (6,1)

Transfert d'une professionnelle du programme 02 élément 04 (direction des communications du ministère du Conseil exécutif) au programme 02 élément 03 (SAA) 55,0

Fonctionnement-autres dépenses - (1 092,4)

Compression récurrente de juin 94 (622,8)

Effort budgétaire récurrent 1995-1996 (469,6)

Transfert - (650,0)

Ajustement du Conseil du trésor à la revue de programme (Entente de Lac Barrière) échéance mars 1995 (600,0)

Compression récurrente de juin 94 (5,0)

Effort budgétaire récurrent 1995-1996 (45,0)