

# SERVICES ET PROGRAMMES D'ÉTUDES

## Formation générale des adultes 2017-2018

Document administratif



Le présent document a été élaboré par le ministère de l'Éducation et de l'Enseignement supérieur

**Coordination et rédaction**

Direction de l'éducation des adultes et de la formation continue  
Secteur de l'éducation préscolaire et de l'enseignement primaire et secondaire

**Pour tout renseignement, s'adresser à :**

Direction de l'éducation des adultes et de la formation continue  
Ministère de l'Éducation et de l'Enseignement supérieur  
1035, rue De La Chevrotière, 17<sup>e</sup> étage  
Québec (Québec) G1R 5A5  
Téléphone : 418 643-9754, poste 2397

Ce document peut être consulté sur le site Web du ministère de l'Éducation et de l'Enseignement supérieur :  
**[www.education.gouv.qc.ca](http://www.education.gouv.qc.ca)**

© Gouvernement du Québec  
Ministère de l'Éducation et de l'Enseignement supérieur, 2017

ISBN 978-2-550-79167-6 (PDF)  
(Édition anglaise : ISBN 978-2-550-79168-3)  
ISSN 1927-131X

Dépôt légal — Bibliothèque et Archives nationales du Québec, 2017

# Table des matières

|  |    |
|--|----|
| PRÉAMBULE.....   | 1  |
| PRÉSENTATION DU DOCUMENT.....  | 1  |
| 1 OFFRE DE FORMATION À L'ÉDUCATION DES ADULTES.....  | 2  |
| 2 ENCADREMENTS LÉGISLATIFS ET RÉGLEMENTAIRES CONCERNANT LA FORMATION GÉNÉRALE DES ADULTES..... | 2  |
| 3 ANDRAGOGIE : FONDEMENTS DE L'ÉDUCATION DES ADULTES.....                                      | 4  |
| 4 VOLET ADMINISTRATIF .....  | 4  |
| 4.1 MODES D'ORGANISATION .....   | 4  |
| 4.2 CALENDRIER SCOLAIRE .....  | 5  |
| 4.3 CONDITIONS D'ADMISSION .....   | 5  |
| 4.4 TYPE DE SERVICE DE FORMATION DE LA PARTICIPATION AU COURS .....                            | 5  |
| 4.4.1 FREQUENTATION.....   | 5  |
| 4.4.2 AUTODIDAXIE .....  | 5  |
| 4.4.3 FORMATION A DISTANCE .....   | 5  |
| 4.4.4 EXAMEN SEULEMENT .....   | 5  |
| 4.5 DUREE DE FORMATION .....   | 6  |
| 4.6 INSCRIPTION ET DROITS EXIGIBLES .....  | 6  |
| 4.7 DOSSIER DE LA PERSONNE EN FORMATION.....   | 6  |
| 4.7.1 PIECES A DEPOSER AU DOSSIER.....   | 7  |
| 4.7.2 PROFIL DE FORMATION.....   | 8  |
| 5 SERVICES D'ACCUEIL ET DE RÉFÉRENCE .....   | 9  |
| 6 RECONNAISSANCE DES ACQUIS .....  | 10 |
| 7 SERVICES ÉDUCATIFS.....  | 11 |
| 7.1 SERVICES D'ENSEIGNEMENT .....  | 11 |
| 7.1.1 ALPHABETISATION .....  | 12 |
| 7.1.2 PRESECONDAIRE .....  | 12 |
| 7.1.3 PREMIER CYCLE DU SECONDAIRE.....   | 12 |
| 7.1.4 SECOND CYCLE DU SECONDAIRE.....  | 12 |
| 7.1.5 PREPARATION A LA FORMATION PROFESSIONNELLE.....  | 12 |
| 7.1.6 PREPARATION AUX ETUDES POSTSECONDAIRES .....   | 13 |
| 7.1.7 SOUTIEN PEDAGOGIQUE .....  | 13 |
| 7.1.8 INTEGRATION SOCIALE .....  | 13 |
| 7.1.9 INTEGRATION SOCIOPROFESSIONNELLE.....  | 13 |
| 7.1.10 FRANCISATION.....   | 14 |
| 7.2 IMPLANTATION DU NOUVEAU CURRICULUM ET FERMETURE DES CODES DE COURS .....                   | 14 |
| 7.3 SERVICES D'AIDE A LA DEMARCHE DE FORMATION .....   | 15 |
| 7.4 SERVICES COMPLEMENTAIRES .....   | 15 |
| 7.5 SERVICES D'EDUCATION POPULAIRE .....   | 16 |
| 8 ÉVALUATION DES APPRENTISSAGES ET SANCTION DES ÉTUDES.....                                    | 16 |
| 8.1 ÉVALUATION DES APPRENTISSAGES .....  | 16 |
| 8.2 DEFINITIONS DU DOMAINE D'EVALUATION ET EPREUVES.....                                       | 16 |
| 8.3 DIFFUSION DES EPREUVES .....   | 17 |
| 8.4 SANCTION DES ETUDES.....   | 17 |

|       |  |    |
|-------|--|----|
| 8.4.1 | CERTIFICAT DE FORMATION A UN METIER SEMI-SPECIALISE .....  | 17 |
| 8.5   | DOCUMENTS OFFICIELS DECERNES PAR LE MINISTRE .....   | 18 |
| 8.6   | TRANSMISSION DES RESULTATS .....   | 18 |
|       | ANNEXE I – SIGLES .....  | 19 |
|       | ANNEXE II – RÉFÉRENCES .....   | 20 |
|       | ANNEXE III – LES QUATRE TYPES DE SERVICES DE FORMATION DE LA PARTICIPATION AU COURS .....  | 21 |
|       | ANNEXE IV – LISTE DES CODES LIÉS AUX DISPOSITIFS DE RECONNAISSANCE DES ACQUIS .....  | 22 |
|       | ANNEXE V – LISTE DES CODES DE COURS LIÉS AU NOUVEAU CURRICULUM DE LA FORMATION GÉNÉRALE DES<br>ADULTES ET CODES DE COURS D'ÉTABLISSEMENT ..... | 23 |
|       | LANGUES.....   | 24 |
|       | FRANÇAIS, LANGUE D'ENSEIGNEMENT .....  | 24 |
|       | ANGLAIS, LANGUE SECONDE .....  | 26 |
|       | FRANCISATION.....  | 27 |
|       | MIG'MAC, LANGUE AUTOCHTONE .....   | 28 |
|       | MOHAWK, LANGUE AUTOCHTONE .....  | 28 |
|       | WENDAT, LANGUE AUTOCHTONE .....  | 28 |
|       | ESPAGNOL .....   | 28 |
|       | MATHÉMATIQUE.....  | 30 |
|       | SCIENCE ET TECHNOLOGIE .....   | 31 |
|       | RELATION AVEC L'ENVIRONNEMENT .....  | 32 |
|       | TECHNOLOGIE .....  | 32 |
|       | CHIMIE .....   | 32 |
|       | PHYSIQUE .....   | 32 |
|       | INFORMATIQUE .....   | 33 |
|       | BIOLOGIE.....  | 34 |
|       | COLLECTIVITÉ ET CULTURE .....  | 35 |
|       | MONDE CONTEMPORAIN.....  | 35 |
|       | PRATIQUES DE CONSOMMATION.....   | 35 |
|       | VIE SOCIALE ET POLITIQUE .....   | 35 |
|       | VIE PERSONNELLE ET RELATIONNELLE .....   | 37 |
|       | SANTÉ.....   | 37 |
|       | ÉDUCATION PHYSIQUE ET À LA SANTÉ .....   | 37 |
|       | PRÉVENTION DES DÉPENDANCES .....   | 37 |
|       | SEXUALITÉ.....   | 37 |
|       | INTÉGRATION SOCIOPROFESSIONNELLE .....   | 40 |
|       | MIG'MAC, ABORIGINAL LANGUAGE .....   | 43 |
|       | MOHAWK, ABORIGINAL LANGUAGE .....  | 43 |
|       | WENDAT, ABORIGINAL LANGUAGE .....  | 43 |
|       | SPANISH.....   | 43 |
|       | FOREIGN LANGUAGE .....   | 44 |
|       | MATHEMATICS .....  | 45 |
|       | SCIENCE AND TECHNOLOGY.....  | 47 |
|       | RELATIONSHIP WITH THE ENVIRONMENT .....  | 47 |
|       | TECHNOLOGY .....   | 47 |

|  |    |
|--|----|
| CHEMISTRY .....  | 47 |
| PHYSICS .....  | 47 |
| COMPUTER SCIENCE .....   | 48 |
| BIOLOGY.....   | 49 |
| COMMUNITY AND CULTURE .....  | 50 |
| CONTEMPORARY WORLD .....   | 50 |
| CONSUMER HABITS.....   | 50 |
| SOCIAL AND POLITICAL LIFE.....   | 50 |
| PERSONAL LIFE AND RELATIONSHIPS .....  | 52 |
| HEALTH.....  | 52 |
| PHYSICAL EDUCATION AND HEALTH.....   | 52 |
| PREVENTING DEPENDENCY .....  | 52 |
| HUMAN SEXUALITY.....   | 53 |
| PERSONAL AND SOCIAL DEVELOPMENT .....  | 53 |
| CAREER CHOICE.....   | 54 |
| INTRODUCTION TO THE WORLD OF WORK.....   | 54 |
| PERSONALIZED CAREER ORIENTATION .....  | 54 |
| SOCIOVOCATIONAL INTEGRATION .....  | 55 |
| ANNEXE VI – LISTE DES COURS ET DES PROGRAMMES D'ÉTUDES DE L'ANCIEN CURRICULUM .....                        | 57 |
| ANGLAIS, LANGUE SECONDE .....  | 58 |
| ARTS .....   | 58 |
| BIOLOGIE.....  | 59 |
| CHIMIE .....   | 59 |
| DÉVELOPPEMENT PERSONNEL ET SOCIAL .....  | 60 |
| ÉDUCATION PHYSIQUE .....   | 61 |
| FRANÇAIS, LANGUE D'ENSEIGNEMENT .....  | 61 |
| FRENCH, SECOND LANGUAGE .....  | 62 |
| GÉOGRAPHIE .....   | 62 |
| HISTOIRE.....  | 62 |
| INTÉGRATION SOCIOPROFESSIONNELLE .....   | 63 |
| INTÉGRATION SOCIOPROFESSIONNELLE (SUITE) .....   | 65 |
| MATHÉMATIQUE.....  | 66 |
| MICRO-INFORMATIQUE .....   | 67 |
| PHYSIQUE .....   | 67 |
| SCIENCES HUMAINES .....  | 68 |
| SCIENCES PHYSIQUES .....   | 69 |
| SECONDARY ENGLISH FOR ADULT LEARNERS .....   | 70 |
| INTÉGRATION SOCIALE .....  | 71 |
| SERVICES D'ENTRÉE EN FORMATION.....  | 72 |
| VIE ÉCONOMIQUE .....   | 73 |
| ANNEXE VII – TÂCHES RELATIVES AUX COMPÉTENCES REQUISES POUR L'EXERCICE D'UN MÉTIER<br>SEMI-SPÉCIALISÉ..... | 74 |

## PRÉAMBULE

En 1966, la publication du rapport Parent engendre une réforme pédagogique à l'enseignement primaire où l'enfant devient le point central et où l'enseignement secondaire s'unifie, intégrant dans les écoles (appelées « polyvalentes ») la formation générale et la formation professionnelle. Dès 1967, l'enseignement individualisé en formation générale des adultes s'instaure.

En 1988, la [Loi sur l'instruction publique](#) modifie l'âge de fréquentation scolaire obligatoire, le fixant à 16 ans (en 1943, la fréquentation avait été décrétée obligatoire jusqu'à l'âge de 14 ans). Il s'agit de l'événement majeur de cette décennie en ce qui a trait à l'éducation des adultes : après une reconnaissance de fait, l'éducation des adultes obtient une reconnaissance légale. De plus, deux régimes pédagogiques, de la formation générale des adultes et de la formation professionnelle, sont élaborés, approuvés pour la première fois en juin 1994. La Loi reconnaît à tout adulte le droit à l'éducation et à la gratuité des services de formation prévus dans le régime pédagogique applicable aux services éducatifs pour adultes. Elle autorise également les commissions scolaires à créer des établissements offrant la formation générale aux adultes : les centres d'éducation des adultes.

Dix ans plus tard, soit en 1998, le projet de loi 180 modifiant la Loi sur l'instruction publique prévoit la création de centres de formation professionnelle, distincts des écoles secondaires. Les régimes pédagogiques de la formation générale des adultes et de la formation professionnelle sont modifiés et approuvés en 2000. Depuis, ils ont été peu transformés.

En 2002 a été adoptée la [Politique gouvernementale d'éducation des adultes et de formation continue](#), qui s'assure que l'éducation des adultes répond aux défis du 21<sup>e</sup> siècle et met en perspective l'importance de l'apprentissage tout au long de la vie. Cette politique s'articule autour de quatre orientations, toujours d'actualité : assurer une formation de base aux adultes; maintenir et rehausser sans cesse le niveau de compétence des adultes; valoriser les acquis et les compétences par une reconnaissance officielle; et lever les obstacles à l'accessibilité et à la persévérance.

Au printemps 2017, le gouvernement québécois adopte la [Politique de la réussite éducative – Le plaisir d'apprendre, la chance de réussir](#). Cette politique fait de l'éducation une responsabilité collective fondamentale où chacun et chacune est invité à faire sa part pour assurer un continuum de services allant de la petite enfance à l'âge adulte. Bien qu'elle poursuive les visées de la précédente politique adoptée en 2002, soit de promouvoir et de soutenir l'apprentissage tout au long de la vie, cette nouvelle politique préconise la mise en place de véritables milieux inclusifs et propices au développement, à l'apprentissage et à la réussite. La variété, la souplesse et la richesse qu'offrent les services et les programmes d'études en formation générale des adultes permettent de répondre à ces visées.

## PRÉSENTATION DU DOCUMENT

Le présent document apporte des précisions sur l'organisation des services à la formation générale des adultes en 2017-2018. Il fournit de l'information complémentaire sur certains articles de la Loi sur l'instruction publique et sur le [Régime pédagogique de la formation générale des adultes](#). Il dresse un portrait d'ensemble des services et des programmes d'études qui en découlent. En annexe sont fournies une liste de documents sur divers encadrements administratifs ainsi que la liste des cours et des programmes d'études.

Produit annuellement, ce document administratif peut être mis à la disposition du personnel d'une commission scolaire, du Conseil scolaire des Premières Nations, d'un centre d'éducation des adultes ou d'un centre régional d'éducation des adultes. Les établissements d'enseignement privés sont également invités à s'en inspirer.

Il ne constitue pas une interprétation juridique des articles de la Loi sur l'instruction publique et du Régime pédagogique de la formation générale des adultes.

## **1 OFFRE DE FORMATION À L'ÉDUCATION DES ADULTES**

Les centres d'éducation des adultes peuvent offrir différentes activités de formation, selon le contexte :

- des activités de formation menant à l'obtention d'un certificat ou d'un diplôme officiel, au développement de compétences ainsi qu'à l'acquisition de préalables à la formation professionnelle ou à des études supérieures;
- des activités de formation prescrites par une loi, promues par une politique gouvernementale ou convenues par une entente intergouvernementale ou interministérielle dûment approuvée dont la responsabilité a été confiée au ministre de l'Éducation et de l'Enseignement supérieur (activités énumérées dans les règles budgétaires);
- des activités d'éducation populaire, non liées au curriculum, non formelles et autofinancées;
- des activités relatives à la formation de la main-d'œuvre, pour lesquelles des besoins ont été déterminés sous la responsabilité première du ministère du Travail, de l'Emploi et de la Solidarité sociale ou d'un organisme compétent conformément à une politique de formation de la main-d'œuvre ou dans le cadre d'un accord Canada-Québec;
- des activités de formation de base dans les entreprises, financées par ces dernières.

Bien que l'obtention d'un certificat ou d'un diplôme soit souvent la cible visée en formation générale des adultes, elle ne représente pas l'unique aboutissement d'un projet de formation. Les services offerts à l'adulte ont également pour but de:

- faciliter son insertion sociale;
- favoriser son accès et son maintien à l'emploi ainsi que sa mobilité professionnelle;
- l'aider à accroître son autonomie;
- lui permettre de participer au développement économique, social et culturel de son milieu.

## **2 ENCADREMENTS LÉGISLATIFS ET RÉGLEMENTAIRES CONCERNANT LA FORMATION GÉNÉRALE DES ADULTES**

Le terme « adulte » fait référence à toute personne qui n'est plus assujettie à l'obligation de fréquentation scolaire et qui a droit aux services éducatifs en vertu de l'article 2 de la Loi sur l'instruction publique.

En vertu de l'article 448 de la Loi, le Régime pédagogique de la formation générale des adultes détermine les services éducatifs s'adressant aux adultes. Ces services, précisés à l'article 1 du Régime pédagogique, comprennent des services de formation, des services d'éducation populaire et des services complémentaires. Ils ont pour objet de permettre à l'adulte d'accroître son autonomie; de faciliter son insertion sociale et professionnelle; de favoriser son accès et son maintien sur le marché du travail; de lui permettre de contribuer au développement économique, social et culturel de son milieu; et d'acquérir une formation sanctionnée par le ministre.

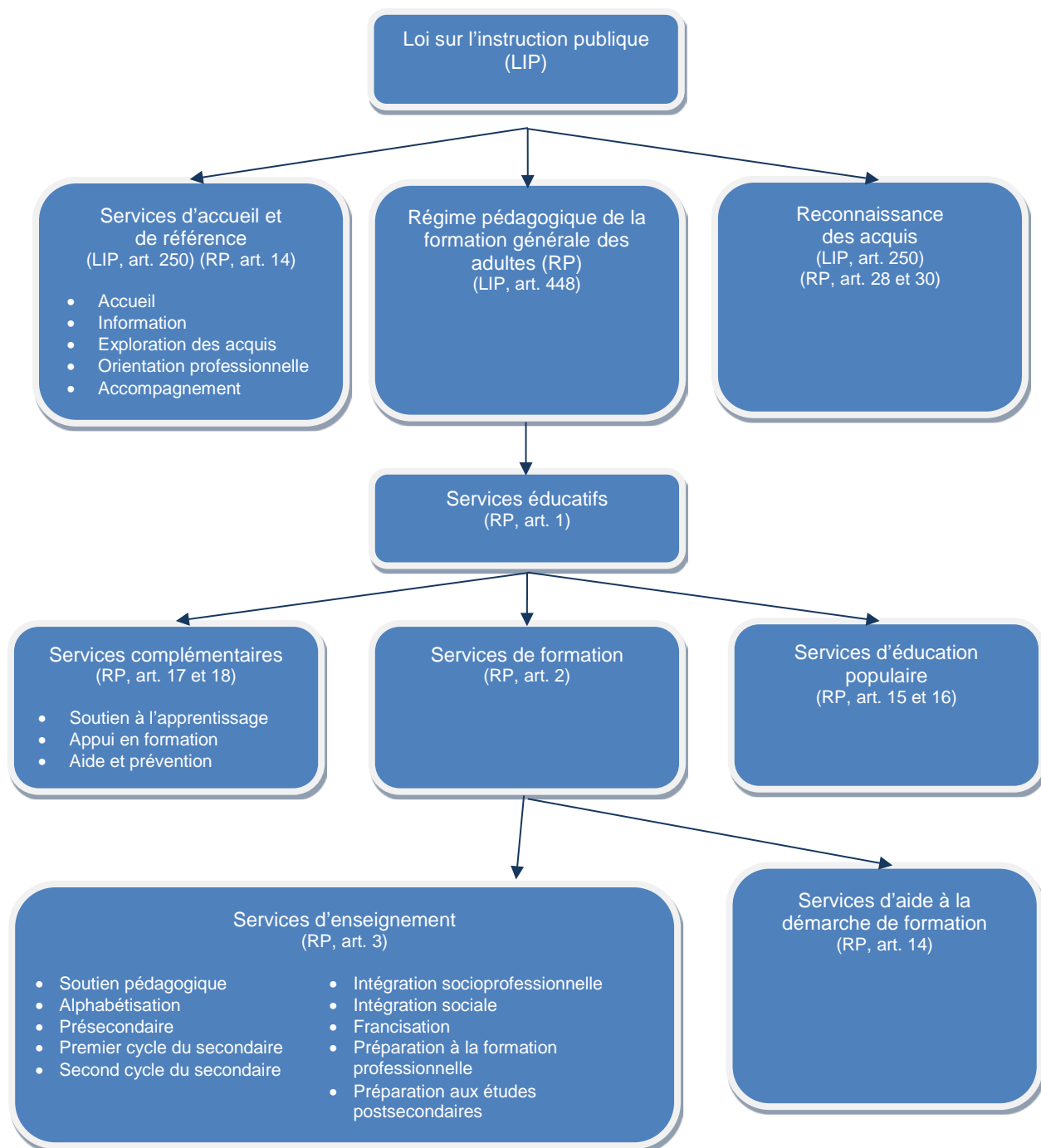
Outre les services éducatifs prévus au Régime pédagogique, les adultes en formation générale bénéficient, depuis 1988, de services d'accueil et de référence (communément appelés aujourd'hui les SARCA) ainsi que de dispositifs de reconnaissance des acquis scolaires et extrascolaires, prescrits par l'article 250 de la Loi.

Toutes les commissions scolaires du Québec sont autorisées à organiser des services éducatifs pour les adultes aux fins d'attribution de subventions selon les dispositions de l'article 466 de la Loi.

Le schéma de la page suivante illustre les composantes des encadrements législatifs et réglementaires en vigueur à la formation générale des adultes.

## Schéma 1

### Composantes des encadrements législatifs et réglementaires de la formation générale des adultes





### **3 ANDRAGOGIE : FONDEMENTS DE L'ÉDUCATION DES ADULTES**

La réussite de la démarche éducative implique une approche andragogique et, conséquemment, une participation active de l'adulte. Cette approche<sup>1</sup> caractérise l'éducation des adultes et s'appuie sur quatre principes, soit l'expérience, la motivation, la perception du temps et le concept de soi.

**Expérience :** l'adulte a accumulé des expériences riches et variées, positives et négatives, qui lui appartiennent en propre. La nature de ses expériences influe sur sa motivation, sa disposition à l'apprentissage et son projet de formation.

**Motivation :** l'adulte assume des rôles, des responsabilités et des tâches desquels découlent différents besoins. Chaque personne vit des situations quotidiennes plus ou moins heureuses qu'elle souhaite transformer, ce qui contribue à sa motivation à apprendre. Notons toutefois que la motivation n'est pas toujours présente chez les personnes obligées, pour différentes raisons, de s'inscrire à des activités de formation.

**Perception du temps :** l'adulte perçoit le temps dans une perspective immédiate. Il veut appliquer sur-le-champ ses apprentissages aux problèmes qu'il a à résoudre et aux projets qu'il veut réaliser.

**Concept de soi :** l'adulte entretient une image de lui-même qui est positive ou négative, réaliste ou irréaliste. Il subvient à ses besoins, prend ses propres décisions et veut être respecté pour ce qu'il est.

Ces dimensions se traduisent dans la pratique par des lignes de force, telles que : l'adaptation de l'offre à l'expression des besoins de l'adulte; l'adulte comme première et principale ressource dans la situation d'apprentissage; la prise en considération des capacités de progression de l'adulte; le respect de son rythme, de son style et de son mode d'apprentissage, de ses champs d'intérêt et de ses besoins; et l'apport du groupe, de l'environnement et de la communauté comme facteur important pour l'enseignement et l'apprentissage.

### **4 VOLET ADMINISTRATIF**

Cette section présente différentes informations relatives à l'administration de l'offre de services en formation générale des adultes.

#### **4.1 Modes d'organisation**

Conformément à l'article 466 de la Loi, la population adulte du Québec a accès aux services des commissions scolaires subventionnées par le Ministère.

Les services peuvent être offerts à l'extérieur des centres d'éducation des adultes, notamment en partenariat avec des entreprises, des organismes communautaires, des établissements de détention et des centres de réadaptation. Ils peuvent aussi provenir de projets en partenariat avec d'autres ministères (par exemple, avec le ministère du Travail, de l'Emploi et de la Solidarité sociale, le ministère de l'Immigration, de la Diversité et de l'Inclusion, le ministère de la Sécurité publique, le ministère de la Santé et des Services sociaux, la Société d'habitation du Québec ou des organismes fédéraux).

La formation générale des adultes peut être organisée selon différents modes : entrées continues et sorties variables, ou entrées et sorties fixes. L'accès à l'éducation des adultes a été conçu de façon à respecter le rythme de formation de l'adulte ainsi que le temps dont il dispose pour sa formation, compte tenu de sa réalité personnelle. Ainsi, l'entrée périodique permet à l'adulte de s'inscrire à différents moments de l'année (qui varient selon les commissions scolaires), alors que la sortie variable lui permet de terminer ou d'interrompre ses études pour s'acquitter d'autres obligations et d'y retourner, en tout temps.

1. Tiré et adapté de : M. S. KNOWLES, *The Modern Practice of Adult Education. Andragogy versus Pedagogy*, New York, Association Press, 1970.

## **4.2 Calendrier scolaire**

La commission scolaire prépare le calendrier scolaire en prenant en compte les besoins de la population qu'elle dessert, les ressources dont elle dispose et sa capacité d'accueil. Les services éducatifs prévus dans le présent document peuvent être offerts pendant toute l'année scolaire, soit du 1<sup>er</sup> juillet 2017 au 30 juin 2018.

## **4.3 Conditions d'admission**

N/Référence : LIP, art. 2 et 14; RP, art. 19 à 22

Tout adulte désirant fréquenter un établissement d'enseignement qui relève d'une commission scolaire doit faire une demande d'admission à la date et selon les modalités déterminées par celle-ci.

Il doit avoir au moins 16 ans au 30 juin précédent l'année scolaire 2017-2018 pour être considéré comme un adulte au sens des articles 2 et 14 de la Loi sur l'instruction publique. De plus, il doit posséder une preuve de résidence au Québec pour avoir accès aux services éducatifs et bénéficier, s'il y a lieu, de la gratuité des services éducatifs.

Aucune dérogation ne peut être accordée par le Ministre en ce qui a trait à l'accessibilité au secteur des adultes. Par ailleurs, une personne de moins de 16 ans qui est titulaire d'un certificat de formation à un métier semi-spécialisé peut être admise en formation générale des adultes, conformément à l'article 14 de la Loi.

## **4.4 Type de service de formation de la participation au cours**

En formation générale des adultes, il existe quatre types de services de formation inscrits à la déclaration dans Charlemagne. Ces services sont précisés à l'annexe III.

### **4.4.1 Fréquentation**

L'adulte est soumis à une présence obligatoire en classe avec une enseignante ou un enseignant selon un horaire prédéterminé.

### **4.4.2 Autodidaxie**

Les personnes qui ne peuvent ou ne désirent bénéficier de services de formation au moyen de la fréquentation en classe ou de la formation à distance ont la possibilité d'utiliser le type de service de formation autodidacte assisté. L'adulte a un échéancier à respecter, mais n'est pas tenu à la fréquentation en classe.

### **4.4.3 Formation à distance**

Ce type de service de formation n'oblige pas la fréquentation en classe. Toutefois, l'adulte a plusieurs possibilités d'entrer en relation avec son enseignante ou son enseignant selon un horaire ou un mode proposé par l'organisme scolaire.

### **4.4.4 Examen seulement**

N/Référence : RP, art. 28

Toute personne qui n'est pas assujettie à l'obligation de fréquentation scolaire peut, comme le prévoit l'article 250 de la Loi, faire reconnaître ses acquis scolaires et extrascolaires. Pour ce faire, elle peut s'inscrire au service de formation « examen seulement » et se soumettre aux épreuves sans suivre le cours.

Par définition, cette option représente un des dispositifs de reconnaissance des acquis puisqu'elle s'adresse principalement aux adultes qui ont fait, ailleurs que dans le système scolaire, des apprentissages équivalents à ceux qui sont décrits dans les programmes d'études.

L'adulte ne peut bénéficier du service « examen seulement » s'il est déjà inscrit au même cours dans un autre type de service de formation (fréquentation, formation à distance ou autodidaxie).

#### **4.5 Durée de formation**

N/Référence : RP, art. 31

La durée de fréquentation de l'adulte varie en fonction du nombre d'unités nécessaires pour qu'il puisse réaliser son projet de formation à raison de 25 heures par unité.

Durant sa période de formation, l'adulte est considéré comme :

- inscrit à temps plein lorsqu'il compte un minimum de 15 heures par semaine de fréquentation en formation générale;
- inscrit à temps partiel lorsqu'il ne peut fréquenter un établissement, dans une même commission scolaire, plus de 14 heures par semaine.

Toutefois, dans le contexte d'activités de formation intensive d'une durée inférieure à un mois, un adulte inscrit à temps partiel peut fréquenter un établissement pendant un maximum de 30 heures par semaine.

#### **4.6 Inscription et droits exigibles**

N/Référence : LIP, art. 3 et 7; RP, art. 33

Sous réserve de l'article 33 du Régime pédagogique de la formation générale des adultes, tout adulte résident du Québec inscrit aux services de formation a droit à la gratuité de ces services, aux conditions déterminées dans ce régime. Ces services de formation, visés par l'article 3 de la Loi, excluent l'éducation populaire, les services complémentaires pour lesquels des droits de scolarité ou d'autres droits peuvent être exigés des adultes. Aussi, conformément à l'article 7 de la Loi, la gratuité ne s'étend ni aux manuels scolaires ni au matériel didactique.

La commission scolaire peut offrir des activités de formation autofinancées en formation générale des adultes, généralement organisées pour des entreprises. Par définition, ces activités sont entièrement autofinancées, soit par les droits de scolarité et autres droits exigés des adultes inscrits, soit par les contributions versées au nom de ces adultes par une entreprise, une association ou un organisme public autre que le Ministère.

La commission scolaire peut aussi réclamer des frais à d'autres ministères ou entités, selon le cas.

Le document *Élèves non-résidents du Québec : droits de scolarité au préscolaire, au primaire et au secondaire* et l'annexe B des [règles budgétaires](#) apportent d'autres précisions.

#### **4.7 Dossier de la personne en formation**

Chaque organisme scolaire doit tenir un dossier complet pour chacun des adultes qu'il scolarise, en conformité avec le [Guide de déclaration en formation générale des adultes](#). Ce dossier doit contenir les pièces justificatives qui font la démonstration des objets suivants :

- l'identité de l'élève établie par l'intermédiaire du code permanent (unicité);
- le statut de résident du Québec (gratuité scolaire);
- les services rendus et l'exactitude des renseignements décrivant ces services pour lesquels l'organisme reçoit une contribution financière.

La commission scolaire doit s'assurer de l'existence d'un seul identifiant actif (code permanent) par élève (unicité). Le code permanent suit l'élève tout au long de sa formation, peu importe l'ordre d'enseignement (de l'éducation préscolaire jusqu'à l'université). Il est donc recommandé de reporter le code permanent sur tous les documents touchant la gestion du dossier de l'élève, en particulier pour les suivants :

- la fiche d'admission ou d'inscription;
- l'attestation de fréquentation;

- le profil de formation;
- le relevé des apprentissages;
- l'horaire de l'adulte;
- l'avis de départ.

Le système Ariane, qui est le système de gestion des données d'identification et des données de citoyenneté de l'élève, valide le code permanent fourni pour chaque déclaration recueillie dans le système Charlemagne. Quel que soit le nombre de cours auxquels un adulte est inscrit dans un programme d'études, la commission scolaire est tenue de conserver un dossier pour chacun des adultes admis qui ont participé à des activités éducatives financées par le ministère de l'Éducation et de l'Enseignement supérieur ou par d'autres ministères.

#### **4.7.1 Pièces à déposer au dossier**

Le dossier de l'adulte doit contenir les pièces suivantes :

- les demandes d'admission;
- la fiche d'inscription :
  - nom, prénom et adresse;
  - consentement de l'adulte autorisant la commission scolaire à consulter son dossier scolaire en consignant au ministère de l'Éducation et de l'Enseignement supérieur;
  - déclaration de l'adulte disant qu'il ne possède pas de diplôme d'études secondaires (ou l'équivalent), de diplôme d'études collégiales ou de diplôme d'études universitaires, sauf si l'adulte désire poursuivre un profil de formation professionnelle dans le contexte de l'accès à la formation de base, s'il bénéficie d'une formation découlant d'une entente interministérielle, s'il s'inscrit à des préalables pour accéder à des études collégiales ou universitaires, ou s'il s'inscrit aux services d'enseignement suivants : soutien pédagogique, alphabétisation, intégration sociale, intégration socioprofessionnelle ou francisation;
  - déclaration de l'adulte indiquant que la formation professionnelle à temps partiel est liée à son emploi ou à un emploi éventuel;
- le certificat de naissance ou un passeport (qui indique le lieu de naissance, pour démontrer le statut; ce lieu doit être le même que celui qui est précisé dans le système Ariane);
- la preuve de fréquentation scolaire aux dates fixées dans les règles budgétaires;
- le cas échéant, une copie de l'avis de départ;
- les résultats scolaires obtenus par l'adulte dans chaque matière;
- le cas échéant, une copie de la formule d'inscription ou du contrat de services éducatifs conclu entre l'établissement et l'adulte;
- le cas échéant, les documents d'Immigration, Réfugiés et Citoyenneté Canada et du ministère de l'Immigration, de la Diversité et de l'Inclusion du Québec permettant d'autoriser la gratuité scolaire;
- les originaux des pièces justificatives exigées lors des différentes étapes de contrôle (horaire, bulletin, etc.).

En formation générale des adultes, la déclaration de l'effectif scolaire est utile pour le financement et pour suivre l'évolution de la fréquentation. Le financement est établi selon diverses catégories de services d'enseignement qui correspondent à des paramètres précis déterminant le calcul de la subvention allouée par le Ministère.

#### 4.7.2 Profil de formation

Particulièrement dans le cas des cours financés par le Ministère, sauf ceux découlant d'activités prescrites par une loi, promues par une politique gouvernementale ou convenues par une entente intergouvernementale ou interministérielle, le dossier de la personne en formation devra aussi contenir son profil de formation. À cette fin, il importe que la commission scolaire pose un diagnostic pédagogique permettant d'établir les cours que l'adulte doit réussir selon la séquence normale pour obtenir un diplôme ou pour atteindre son objectif. Ce profil doit être validé pour chaque intervalle de fréquentation ou pour chaque année scolaire. Durant la formation, si des changements surviennent par rapport au projet de formation initial, au lieu de reprendre la description du projet, il convient de le mettre à jour au moyen des documents jugés appropriés pour décrire la situation et appuyer les modifications apportées.

Le profil de formation est précisé dans les services d'aide à la démarche de formation (N/Référence : RP, art. 14). Il s'agit donc d'une fiche technique où la corrélation entre les intentions de l'adulte à court, à moyen et à long terme et les possibilités offertes par l'éducation des adultes est traduite en objectifs de formation qui serviront notamment à déterminer l'horaire de cours de l'adulte. Par ailleurs, le profil de formation doit tenir compte du projet de l'adulte qui peut être déterminé ou à déterminer en cours de formation. Dans ce dernier cas, le personnel des SARCA pourra accompagner l'adulte à clarifier son projet.

Le profil de formation est une des pièces justificatives servant à démontrer la réalité et l'exactitude des services offerts à l'adulte. Il comprend les renseignements suivants :

- les nom et prénom de l'adulte ainsi que son code permanent;
- le nom ou le code du centre d'éducation des adultes;
- l'évaluation des acquis, s'il y a lieu;
- l'objectif de formation;
- la liste des cours et le nombre d'unités manquant pour atteindre les objectifs des services de formation suivants : soutien pédagogique, alphabétisation, présecondaire, intégration socioprofessionnelle, intégration sociale, premier cycle du secondaire, second cycle du secondaire, préparation à la formation professionnelle, préparation aux études postsecondaires et francisation;
- la séquence normale des cours pour l'atteinte des objectifs de formation à court terme;
- la date prévue du début de la formation pour le service fréquenté;
- une estimation de la durée de la formation prévue et de la date de fin anticipée en formation générale des adultes;
- la source de financement;
- la signature et la date manuscrites apposées par la ou les personnes désignées par la direction du centre;
- la signature et la date manuscrites apposées par l'adulte.

Dans le cas des établissements privés, l'article 7 du [Règlement sur les établissements d'enseignement privés à l'éducation préscolaire, au primaire et au secondaire](#) fournit des renseignements précis quant à la forme et à la teneur de ces dossiers.

## 5 SERVICES D'ACCUEIL ET DE RÉFÉRENCE

N/Référence : LIP, art. 250

En conformité avec la [Politique gouvernementale d'éducation des adultes et de formation continue](#) (2002), les services d'accueil et de référence ont été bonifiés par l'ajout des services de conseil et d'accompagnement. Ces services sont maintenant connus sous l'appellation services d'accueil, de référence, de conseil et d'accompagnement (SARCA).

Les adultes peuvent bénéficier des SARCA en amont de leur inscription ou pendant leurs études en formation générale ou en formation professionnelle. Ces services visent à les soutenir dans leur prise de décision au regard d'un projet de formation qui correspond à leurs buts personnels et professionnels et à leur fournir l'aide nécessaire tout au long de la réalisation de leur projet.

Le projet de l'adulte repose sur des éléments personnels et environnementaux, parfois d'une manière très explicite, parfois de façon plus implicite. Chez l'adulte, ces éléments correspondent notamment à :

- ses acquis, ses capacités cognitives et intellectuelles ainsi que sa santé physique et psychologique;
- ses champs d'intérêt ainsi que ses aspirations scolaires et professionnelles;
- ses responsabilités familiales et communautaires ainsi que sa situation économique et professionnelle;
- sa vision de la situation du marché du travail ainsi que son engagement social et culturel.

Tous ces éléments sont déterminants dans la précision du projet de l'adulte ainsi que dans l'établissement de son profil de formation. Selon leur importance respective, ils serviront à la mise à jour constante du projet de l'adulte, en fonction de ses choix. Le projet est la pierre angulaire de toute sa démarche de formation. Différents [documents de référence](#) apportent des précisions sur ce sujet.

En somme, les SARCA se présentent comme un ensemble intégré de services qui permettent à l'adulte :

|                               |   |
|-------------------------------|---|
| L'accueil                     | <ul style="list-style-type: none"><li>• de clarifier et de valider la nature de sa demande, de faire un état de sa situation, de connaître les possibilités qui s'offrent à lui et les suites à donner pour élaborer et réaliser son projet.</li></ul>  |
| L'information                 | <ul style="list-style-type: none"><li>• de se renseigner sur les programmes d'études, les professions ou les métiers et le monde du travail, les ressources éducatives de la commission scolaire et les différents services offerts dans la communauté, tout en étant encouragé et guidé pour se documenter lui-même.</li></ul>   |
| L'exploration des acquis      | <ul style="list-style-type: none"><li>• d'obtenir une analyse de son dossier scolaire et extrascolaire pour situer ses acquis; d'être dirigé vers les services de reconnaissance des acquis et des compétences en formation générale des adultes et en formation professionnelle ou vers d'autres services appropriés à sa situation et d'évaluer les conditions de faisabilité d'un éventuel projet professionnel ou de formation.</li></ul> |
| L'orientation professionnelle | <ul style="list-style-type: none"><li>• d'évaluer, d'adapter ou d'effectuer des choix professionnels en fonction de sa situation, de ses expériences, de ses aspirations et du monde du travail.</li></ul>  |
| L'accompagnement              | <ul style="list-style-type: none"><li>• de recevoir l'aide et le conseil dont il a besoin tout au long de sa démarche, c'est-à-dire durant les différentes étapes de conception et de réalisation de son projet; de bénéficier d'actions de soutien et de suivi pour renforcer sa mobilisation et son engagement dans son projet.</li></ul>   |

La commission scolaire doit être proactive et agir en partenariat avec ses collaborateurs externes pour joindre la population visée par la [Politique gouvernementale d'éducation des adultes et de formation continue](#) (2002) et répondre aux orientations de la [Politique de la réussite éducative – Le plaisir d'apprendre, la chance de réussir](#) (2017).



Le financement fait partie de l'allocation de base prévue aux règles budgétaires 2017-2018.

## 6 RECONNAISSANCE DES ACQUIS

N/Référence : LIP, art. 250

La reconnaissance des acquis scolaires et extrascolaires sert aux adultes ayant des expériences significatives de vie et de travail qui leur ont permis de faire, dans un contexte extrascolaire, des apprentissages exigés pour franchir une étape de formation, pour obtenir les unités d'un cours préalable à une autre formation, pour recevoir le diplôme d'études secondaires ou pour recevoir un équivalent du diplôme d'études secondaires. Naturellement, cette expérience est plutôt rare chez les jeunes adultes qui interrompent les études secondaires et qui fréquentent, peu de temps après, un centre d'éducation des adultes.

Tout adulte qui, peu importe sa formation, a fait des apprentissages à l'extérieur du cadre scolaire peut se faire reconnaître, dans le système de sanction, les acquis résultant de ces apprentissages. Pour être reconnus, les acquis extrascolaires doivent être évalués, conformément aux modalités définies par le Ministère et par les commissions scolaires.

Différents dispositifs sont utilisés pour l'évaluation :

- examen de la formation générale des adultes sans que l'adulte ait suivi le cours (examen seulement);
- univers de compétences génériques;
- épreuve synthèse en français, langue seconde, ou Prior Learning Examination en anglais, langue seconde;
- tests d'équivalence de niveau de scolarité;
- tests du General Educational Development Testing Service.

Ces dispositifs sont précisés dans le [Guide de gestion de la sanction des études et des épreuves ministérielles : Formation générale des jeunes; Formation générale des adultes; Formation professionnelle](#). Les codes associés aux épreuves sont présentés en annexe.

Les commissions scolaires peuvent aussi reconnaître, par équivalence, des acquis déjà confirmés par une autorité compétente du Québec ou de l'extérieur du Québec. Ces équivalences doivent être attribuées conformément au *Guide de gestion de la sanction des épreuves ministérielles*.



L'allocation pour la reconnaissance des acquis est établie selon les modalités décrites dans les règles budgétaires 2017-2018.

## **7 SERVICES ÉDUCATIFS**

N/Référence : RP, art. 1

Cette section présente l'ensemble des services éducatifs en formation générale des adultes.

Les services éducatifs de la formation générale des adultes comprennent des services de formation, des services d'éducation populaire et des services complémentaires. Les services de formation englobent des services d'enseignement et des services d'aide à la démarche de formation (voir le schéma 1). Ceux-ci sont traités aux sections 7.1 et 7.2. Quant aux services complémentaires et aux services d'éducation populaire, ils sont traités aux sections 7.3 et 7.4.

### **7.1 Services d'enseignement**

N/Référence : RP, art. 3

Le Régime pédagogique de la formation générale des adultes prévoit dix services d'enseignement qui permettent de répondre aux besoins et aux objectifs des adultes.

Au cours des dernières années, le Ministère a procédé à la mise à jour des programmes d'études établis par le ministre. Il a ainsi conçu de nouveaux programmes d'études, mieux adaptés aux différents contextes de vie des adultes.

C'est à partir des contextes de vie que le Ministère a ciblé les principales situations auxquelles l'adulte doit faire face dans les différentes activités de sa vie et les a regroupées en domaines généraux de formation.

Les situations d'apprentissage sont issues des domaines généraux de formation. Elles suscitent chez l'adulte le désir de produire des résultats porteurs de sens. Elles l'amènent également à élargir et à renforcer sa culture et sa conception du monde ainsi que sa confiance personnelle et son estime de soi.

Les nouveaux programmes d'études sont joints à un domaine d'apprentissage en fonction de liens plus étroits entretenus avec certains champs de savoirs. Chacun de ces programmes d'études est subdivisé en cours.

#### **Services d'enseignement correspondant à la formation générale de base**

Parmi les dix services d'enseignement, six correspondent à la formation générale de base. Celle-ci est un préalable à la formation professionnelle, à tout le moins jusqu'à la 3<sup>e</sup> et à la 4<sup>e</sup> année du secondaire. En outre, la formation générale de base et le diplôme d'études secondaires, plus particulièrement, sont essentiels pour accéder aux études supérieures.

##### **Pour les nouveaux cours et les nouveaux programmes d'études**

###### **Formation de base commune (FBC)**

Ce programme de formation associé au nouveau curriculum à la formation générale des adultes regroupe treize programmes d'études. Chacun des cours de ces programmes d'études relève principalement d'un des services d'enseignement suivants : l'alphabétisation, le présecondaire ou le premier cycle du secondaire.

La FBC vise à rehausser les compétences de l'adulte, à accroître son autonomie dans l'exercice de ses rôles sociaux et à favoriser son épanouissement personnel, intellectuel et culturel.

###### **Formation de base diversifiée (FBD)**

Ce programme de formation associé au nouveau curriculum à la formation générale des adultes regroupe des programmes dont les contenus de formation relèvent des services d'enseignement du second cycle du secondaire, de la préparation à la formation professionnelle et de la préparation aux études postsecondaires.



La FBD conduit à l'obtention du diplôme d'études secondaires, à la poursuite d'études en formation professionnelle ou à la poursuite d'études postsecondaires. La majorité des programmes qui la constituent sont une adaptation des programmes d'études de la formation générale des jeunes du second cycle du secondaire.

#### **7.1.1 Alphabétisation**

N/Référence : RP, art. 5

Ce service d'enseignement s'adresse aux adultes qui souhaitent améliorer leurs habiletés en lecture, en écriture et en calcul de base.

Les cours d'alphabetisation de la formation de base commune sont centrés sur l'appropriation des règles de base en lecture, en écriture et en calcul ainsi que sur l'utilisation des technologies de l'information et de la communication. Ils visent une plus grande autonomie de l'adulte dans les communications de la vie courante et reposent sur une synergie des apprentissages en français, langue d'enseignement, en mathématique et en informatique.

#### **7.1.2 Présecondaire**

N/Référence : RP, art. 6

Ce service d'enseignement s'adresse aux adultes qui ont cessé leur formation avant la fin de la 6<sup>e</sup> année scolaire au Québec ou de son équivalent.

Le présecondaire est axé sur l'apprentissage des disciplines de base, telles que la langue d'enseignement, la mathématique, certains savoirs scientifiques et la langue seconde. L'adulte est également initié aux situations courantes associées à l'exercice des rôles sociaux.

#### **7.1.3 Premier cycle du secondaire**

N/Référence : RP, art. 7

Ce service d'enseignement s'adresse aux adultes qui ont cessé leur formation avant la fin de leur 8<sup>e</sup> année scolaire au Québec ou de son équivalent. Il correspond à la 1<sup>re</sup> et à la 2<sup>e</sup> année du secondaire.

Le premier cycle du secondaire est consacré au traitement de situations courantes qui relèvent des rôles sociaux ainsi qu'à la consolidation des apprentissages dans les disciplines de base. Les savoirs essentiels associés au premier cycle du secondaire sont préalables à l'entrée en formation de base diversifiée.

#### **7.1.4 Second cycle du secondaire**

N/Référence : RP, art. 8

Ce service d'enseignement s'adresse aux adultes qui n'ont pas obtenu leur diplôme d'études secondaires et qui désirent parfaire leur formation en vue de l'obtenir.

Le second cycle du secondaire comprend un ensemble diversifié de programmes d'études et de cours dans les matières obligatoires et dans les matières à option qui concourent à l'obtention du diplôme d'études secondaires.

#### **7.1.5 Préparation à la formation professionnelle**

N/Référence : RP, art. 12

Ce service d'enseignement s'adresse aux adultes dont le profil de formation établit la nécessité de suivre un ou plusieurs cours avant la poursuite d'études à la formation professionnelle. L'adulte doit d'abord s'inscrire à ce service d'enseignement pour suivre les cours ciblés.

Les programmes d'études des premier et second cycles du secondaire comportent des cours qui peuvent être déclarés dans ce service d'enseignement.

Une personne admise à la formation professionnelle peut acquérir, en concomitance, des unités de formation générale, y compris les unités exigées pour l'obtention du diplôme d'études secondaires. En 2017-2018, les règles budgétaires prévoient une mesure pour un financement supplémentaire à cet égard pour les adultes de moins de 20 ans.

#### **7.1.6 Préparation aux études postsecondaires**

N/Référence : RP, art. 13

Ce service d'enseignement s'adresse aux adultes dont le profil de formation établit la nécessité de suivre un ou plusieurs cours avant la poursuite d'études postsecondaires. Ces adultes sont généralement titulaires d'un premier diplôme. Ils doivent d'abord s'inscrire à ce service d'enseignement pour suivre les cours ciblés.

Les programmes d'études des premier et second cycles du secondaire comportent des cours qui peuvent être déclarés dans ce service d'enseignement.

#### **7.1.7 Soutien pédagogique**

N/Référence : RP, art. 4

Ce service d'enseignement permet aux centres d'éducation des adultes de mettre en place un soutien pédagogique particulier pour, d'une part, accueillir les adultes qui font un retour en formation et, d'autre part, contrer les difficultés d'apprentissage au cours de la formation.

L'offre de cours liée à ce service d'enseignement promeut notamment la réflexion des adultes au regard de leur projet de formation, leur engagement dans la démarche de formation entreprise et le développement de meilleures méthodes de travail. Elle contribue également à offrir un soutien linguistique aux adultes dont la langue maternelle n'est pas le français, dans la mesure où ceux-ci ne sont pas déjà inscrits au service d'enseignement de la francisation.

Le ministère de l'Éducation et de l'Enseignement supérieur procède actuellement à la mise à jour du programme d'études lié à ce service d'enseignement : *Services d'entrée en formation*.

#### **7.1.8 Intégration sociale**

N/Référence : RP, art. 9

Ce service d'enseignement s'adresse aux adultes qui présentent des difficultés d'adaptation sur le plan psychique, intellectuel, social ou physique.

Le programme d'études lié à ce service vise à faciliter l'identification d'un projet de participation sociale et à intensifier la démarche d'autonomie de l'adulte vers la réalisation de son projet. Les conditions de réussite de l'implantation de ce programme d'études et les conditions de succès de l'adulte s'appuient sur l'engagement du personnel et des partenaires qui faciliteront la mise en œuvre d'un projet réaliste. Elles se fondent également sur le transfert des apprentissages dans le milieu d'appartenance de l'adulte.

#### **7.1.9 Intégration socioprofessionnelle**

N/Référence : RP, art. 10

Ce service d'enseignement constitue une réponse à la diversification de l'offre de formation auprès des adultes qui désirent intégrer le marché du travail et se maintenir en emploi. Il s'adresse à des adultes peu scolarisés ou qui ont peu d'expérience professionnelle.

Le programme d'études lié à ce service a été révisé et est offert depuis 2011. Il vise l'acquisition de compétences professionnelles propres à un métier semi-spécialisé et favorise les apprentissages propres à la planification et à l'organisation de la recherche d'emploi. Il permet à l'adulte de s'approprier une démarche en vue d'actualiser ou de développer ses compétences pour relever les défis liés aux nouvelles réalités du monde du travail.

L'offre de formation en intégration socioprofessionnelle peut conduire au certificat de formation en insertion socioprofessionnelle des adultes (CFISA) ou au certificat de formation à un métier semi-spécialisé (CFMS).

Il existe une passerelle CFMS-DEP donnant accès à la formation professionnelle. Pour en bénéficier, la personne doit être titulaire du CFMS et avoir cumulé les unités de 2<sup>e</sup> année du secondaire en langue d'enseignement, en langue seconde et en mathématique.

La liste des programmes d'études professionnelles accessibles par la passerelle se trouve dans le document administratif en formation professionnelle (2017-2018).

#### **7.1.10 Francisation**

N/Référence : RP, art. 11

Ce service d'enseignement s'adresse aux adultes dont la langue maternelle n'est pas le français. Il leur permet de développer des habiletés de base en français tant à l'oral qu'à l'écrit.

En plus d'améliorer leur connaissance de la langue française, les adultes allophones peuvent participer à des activités qui favorisent leur intégration linguistique, sociale et scolaire ou professionnelle à la société d'accueil québécoise.

Le nouveau programme d'études ministériel Francisation est offert depuis janvier 2015.

Ce programme est issu du référentiel commun entre le ministère de l'Immigration, de la Diversité et de l'Inclusion et le ministère de l'Éducation et de l'Enseignement supérieur, c'est-à-dire de l'Échelle québécoise des niveaux de compétence en français des personnes immigrantes adultes et du Programme-cadre de français pour les personnes immigrantes adultes au Québec.

Pour favoriser l'implantation de ce nouveau programme, le Ministère a mis en ligne une [plateforme d'accompagnement](#).

Les codes de cours alphanumériques commençant par LAN associés au programme d'études *Français, langue seconde* et utilisés dans le contexte de la francisation ont été fermés le 31 décembre 2016.

### **7.2 Implantation du nouveau curriculum et fermeture des codes de cours**

L'implantation obligatoire des cours du nouveau curriculum à la formation générale des adultes s'est amorcée à l'année scolaire 2016-2017 et entraîne une fermeture des codes de cours par étapes :

- pour la formation de base commune, cette obligation a débuté en 2016-2017, ce qui a mené à la fermeture des anciens codes de cours des services d'enseignement de l'alphabétisation, du présecondaire et du premier cycle du secondaire le 30 juin 2017;
- pour la formation de base diversifiée et le programme d'études Intégration socioprofessionnelle, implantés de façon obligatoire à partir de l'année scolaire 2017-2018, les anciens codes de cours des programmes d'études du second cycle du secondaire ayant une offre de remplacement dans le nouveau curriculum seront fermés le 30 juin 2018, à l'exception des cours de mathématique de 5<sup>e</sup> secondaire et de sciences physiques. La fermeture de ces codes de cours se fera le 30 juin 2019.

Les commissions scolaires seront informées au moyen des *Info/sanction* des détails concernant les cours qui feront l'objet d'une fermeture. Des précisions seront également apportées sur l'offre de cours en développement et sur leur échéancier d'implantation.

### 7.3 Services d'aide à la démarche de formation

N/Référence : RP, art. 14

Les services d'aide à la démarche de formation s'inscrivent en continuité avec les services d'accueil, de référence, de conseil et d'accompagnement. Ils ont pour objet de permettre à l'adulte d'établir son projet de formation compte tenu de ses expériences personnelles et professionnelles et de ses objectifs et d'explorer les voies et les ressources disponibles en vue de réaliser son projet de formation, selon son profil de formation.

Ils sont axés sur le projet de formation de l'adulte, alors que les services complémentaires sont centrés sur les conditions environnantes qui influent sur l'apprentissage de l'adulte.

### 7.4 Services complémentaires

N/Référence : RP, art. 17 et 18

En formation générale des adultes, les services éducatifs complémentaires ont pour objet de favoriser la réussite du projet personnel et professionnel de l'adulte en formation. Un [cadre de référence sur les services éducatifs complémentaires en formation générale des adultes](#) a été produit en 2009.

Les services éducatifs complémentaires regroupent les trois programmes suivants :

#### Services de soutien à l'apprentissage

Ces services procurent des conditions d'apprentissage favorables à la persévérance et à la réussite scolaires et professionnelles de l'adulte en formation.

#### Services d'aide, de promotion et de prévention

Ces services visent le développement ou le maintien d'attitudes et de comportements bénéfiques pour la santé et le mieux-être de l'adulte dans toutes ses dimensions.

#### Services de vie étudiante

Ces services privilégient un environnement stimulant invitant à l'engagement de l'adulte à l'égard de son projet scolaire et professionnel, de son milieu de formation et de sa communauté.



Les services complémentaires ne sont pas gratuits (Loi sur l'instruction publique, art. 3). Toutefois, les règles budgétaires prévoient un financement particulier destiné à améliorer l'accès aux services complémentaires pour l'ensemble des adultes. Le financement de ces services est intégré dans l'allocation de base. On évalue à près de 80 \$ par élève équivalent temps plein la somme allouée aux ressources de soutien. L'aide additionnelle pour les adultes ayant des besoins particuliers répond aux besoins des adultes inscrits tant en formation générale des adultes qu'en formation professionnelle et est répartie en fonction des règles de fonctionnement établies dans chacune des commissions scolaires.

## 7.5 Services d'éducation populaire

N/Référence : RP, art. 15 et 16

Les services d'éducation populaire offrent la possibilité à l'adulte ou à un groupe d'adultes de suivre une formation qui répond à un besoin précis ou qui a pour objectif de leur permettre de collaborer au développement social, économique et culturel de leur milieu.

Ces services contribuent à l'accroissement d'une culture de formation continue. Ils peuvent également constituer une porte d'entrée pour aller vers d'autres services éducatifs.

Chaque commission scolaire définit les objectifs de ses services d'éducation populaire.

Les apprentissages ne donnent pas lieu à l'attribution d'unités aux fins de la sanction des études.



Les commissions scolaires autofinancent les services d'éducation populaire qu'elles offrent.

## 8 ÉVALUATION DES APPRENTISSAGES ET SANCTION DES ÉTUDES

Cette section présente de l'information sur l'évaluation des apprentissages et la sanction des études. Le Ministère établit et met à jour les modalités administratives qui s'appliquent à l'évaluation des apprentissages et à la sanction des études dans le [Guide de gestion de la sanction des études et des épreuves ministérielles : Formation générale des jeunes; Formation générale des adultes; Formation professionnelle.](#)

### 8.1 Évaluation des apprentissages

N/Référence : RP, art. 25 à 29

Les apprentissages correspondant aux objectifs des programmes d'études sont évalués selon les normes et conditions déterminées par le ministre et par les commissions scolaires, selon leurs responsabilités respectives.

Le ministre détermine et fait connaître la liste des programmes d'études et des cours pour lesquels il prépare des épreuves sous sa responsabilité.

Lorsque la préparation des épreuves relève du Ministère, la commission scolaire doit utiliser les épreuves que ce dernier a préparées. Si ces épreuves ne sont pas disponibles, la commission scolaire prépare alors des épreuves conformément aux tableaux de spécifications fournis par le Ministère. Si ces derniers ne sont pas disponibles, la commission scolaire prépare des épreuves conformément à l'approche du Ministère, en se référant aux définitions du domaine d'évaluation (voir la section suivante).

Le ministère de l'Éducation et de l'Enseignement supérieur délivre à l'élève un relevé d'apprentissage énumérant les cours réussis et le nombre d'unités qu'il a ainsi obtenues.

Par ailleurs, l'évaluation liée à la reconnaissance des acquis se fait au moyen d'épreuves officielles; la réussite de ces épreuves permet, dans certains cas, l'attribution d'unités. Les résultats de l'évaluation en aide à l'apprentissage ne contribuent, en aucun cas, à la reconnaissance des acquis.

### 8.2 Définitions du domaine d'évaluation et épreuves

La définition du domaine d'évaluation assure la correspondance entre le cours et les instruments d'évaluation. Elle sert à sélectionner, à organiser et à décrire les éléments essentiels et représentatifs du cours. Elle se fonde sur le programme d'études et le cours, mais ne peut en aucun cas les remplacer dans la planification des activités d'enseignement.

Toutes les définitions du domaine d'évaluation élaborées par le Ministère après le 30 juin 2014 sont prescrites.

Par conséquent, les définitions du domaine d'évaluation sont les documents de référence pour l'élaboration de toute épreuve, autant les épreuves ministérielles que les épreuves élaborées par les centres d'éducation des adultes ou par la Société GRICS (BIM). Elles permettent ainsi l'élaboration d'épreuves en versions équivalentes et en assurent la validité à l'échelle provinciale<sup>2</sup>.

Lorsque l'élaboration d'une épreuve relève du Ministère, il est important de s'assurer, auprès de la Direction de la sanction des études, que cette épreuve est accessible avant d'offrir le cours.

La Société GRICS (BIM) élabore également des définitions du domaine d'évaluation si elle en reçoit le mandat des commissions scolaires. Pour des raisons d'ordre éthique, seuls les responsables de l'élaboration des définitions du domaine d'évaluation peuvent en modifier le contenu.

### **8.3 Diffusion des épreuves**

La Direction de la sanction des études envoie les avis par courriel à la personne responsable de la sanction des études et de l'administration des épreuves ministérielles pour la formation générale des adultes dans les commissions scolaires. Il importe de vérifier la conformité des renseignements inscrits dans la base de données GDUNO concernant cette opération afin de garantir le bon déroulement de celle-ci.

### **8.4 Sanction des études**

N/Référence : RP, art. 30 et 32.1

Les activités de sanction des études concernent :

- les conditions d'obtention du diplôme d'études secondaires;
- la confidentialité et la sécurité des épreuves; l'application des instruments d'évaluation sommative; la transmission des résultats;
- la délivrance des documents officiels.

L'article 30 du Régime pédagogique de la formation générale des adultes décrit les conditions de sanction des études en vigueur pour l'obtention du diplôme d'études secondaires.

Les résultats de l'évaluation en aide à l'apprentissage ne contribuent pas à la sanction des études. Il en va de même pour les résultats des épreuves diagnostiques et des tests de classement. Le document [\*Politique d'évaluation des apprentissages\*](#) (2003) vise à généraliser les orientations en matière d'évaluation.

#### **8.4.1 Certificat de formation à un métier semi-spécialisé**

L'article 32.1 du Régime pédagogique de la formation générale des adultes décrit les conditions de sanction pour l'obtention du certificat de formation à un métier semi-spécialisé<sup>3</sup>. Les précisions qui suivent sont complémentaires à l'article 32.1.

Au sujet de la formation générale suivie :

- L'adulte qui démontre avoir acquis les compétences des programmes d'études ministériels en langue d'enseignement et en mathématique du présecondaire pourra faire uniquement la formation pratique. Il peut faire la démonstration de ses acquis en fournissant un relevé des apprentissages (bulletin) ou une preuve de réussite des épreuves de reconnaissance des acquis ou de l'évaluation de compétences. Cette évaluation s'appuie sur les exemples de tâches fournis à l'annexe VI. Ces tâches correspondent aux compétences requises pour l'exercice d'un métier semi-spécialisé.

2. MINISTÈRE DE L'ÉDUCATION DU QUÉBEC, *Politique d'évaluation des apprentissages*, 2003, p. 55.

3. Des *Info/Sanction* fournissent des précisions sur les acquis de formation reconnus pour l'obtention du certificat 08-09-027, sur les modalités de délivrance 13-14-008 ainsi que sur l'ouverture et la fermeture des codes de métiers semi-spécialisés inscrits au répertoire des métiers semi-spécialisés 13-14-015 et 12-13-09.

- Si l'adulte ne peut se conformer aux exigences mentionnées ci-dessus, le centre lui offrira d'effectuer les apprentissages en concomitance avec la formation pratique.
- En matière de langue seconde, le centre d'éducation des adultes vérifiera les acquis équivalant à 100 heures de formation à partir de l'appréciation du vécu relaté par l'adulte. Cette appréciation est fondée sur ses expériences personnelles, sa formation antérieure formelle, non formelle ou informelle, des activités qu'il a accomplies dans un centre de loisirs ou à l'éducation populaire.
- Les centres peuvent assurer l'atteinte du niveau de scolarité correspondant au présecondaire, sans que l'adulte ait à suivre 450 heures de formation générale.

Dans tous les cas, les adultes seront encouragés à rehausser leur niveau de formation générale.

Au sujet de la formation pratique, la durée minimale de 450 heures est prescrite et se répartit ainsi :

- Les 75 heures de formation associées à la préparation au marché du travail correspondent à l'un ou l'autre des cours du programme d'études *Intégration socioprofessionnelle*, qui touche les dimensions *Choix professionnel, Intégration et maintien en emploi* et *Recherche d'emploi*.
- Les 375 heures de formation associées à la préparation à l'exercice d'un métier semi-spécialisé, qui correspondent aux trois codes du cours Formation à un métier semi-spécialisé, doivent être accomplies majoritairement en entreprise, dans le cadre d'un stage, et conduire à la maîtrise des compétences spécifiques d'un métier semi-spécialisé.

## 8.5 Documents officiels décernés par le ministre

Le ministre décerne à l'adulte les documents officiels suivants :

- le diplôme d'études secondaires;
- le relevé des apprentissages (comprenant les résultats obtenus au secondaire), imprimé conformément au calendrier des publications du système Charlemagne;
- l'attestation d'équivalence de niveau de scolarité, lorsque l'adulte réussit le test d'équivalence de niveau de scolarité;
- le certificat d'équivalence d'études secondaires, lorsque l'adulte réussit les tests du General Educational Development Testing Service. Une attestation est également décernée par l'American Council on Education;
- le certificat de formation en insertion socioprofessionnelle des adultes;
- le certificat de formation à un métier semi-spécialisé.

## 8.6 Transmission des résultats

À la demande du ministre et en conformité avec les exigences de cette demande, la commission scolaire transmet les résultats de l'adulte au Ministère. Les renseignements nécessaires à la transmission des résultats se trouvent dans le [Guide de gestion de la sanction des études et des épreuves ministérielles : Formation générale des jeunes, Formation générale des adultes, Formation professionnelle](#).

Les résultats obtenus par l'adulte dans chacun des cours sont conservés par la commission scolaire conformément à la Loi sur les archives (RLRQ., c. A-21.1).

## **ANNEXE I – SIGLES**

|          |  |
|----------|--|
| AENS :   | Attestation d'équivalence de niveau de scolarité                           |
| CEES :   | Certificat d'équivalence d'études secondaires                              |
| CFISA :  | Certificat de formation en insertion socioprofessionnelle des adultes      |
| CFMS :   | Certificat de formation à un métier semi-spécialisé                        |
| DDE :    | Définitions du domaine d'évaluation  |
| DEP :    | Diplôme d'études professionnelles  |
| DES :    | Diplôme d'études secondaires   |
| DSE :    | Direction de la sanction des études  |
| ES :     | Épreuve synthèse   |
| FBC :    | Formation de base commune  |
| FBD :    | Formation de base diversifiée  |
| FGA :    | Formation générale des adultes   |
| FP :     | Formation professionnelle  |
| GEDTS :  | General Educational Development Testing Service                            |
| LIP :    | Loi sur l'instruction publique (RLRQ, c. I-13.3)                           |
| MEES :   | Ministère de l'Éducation et de l'Enseignement supérieur                    |
| MIDI :   | Ministère de l'Immigration, de la Diversité et de l'Inclusion              |
| PGEAFC : | Politique gouvernementale d'éducation des adultes et de formation continue |
| PLE :    | Prior Learning Examination   |
| RP FGA : | Régime pédagogique de la formation générale des adultes                    |
| SARCA :  | Services d'accueil, de référence, de conseil et d'accompagnement           |
| TENS :   | Tests d'équivalence de niveau de scolarité                                 |
| UCG :    | Univers de compétences génériques  |



## ANNEXE II – RÉFÉRENCES

[Ariane – gestion des données d'identification de l'élève](#)

[Cadre de référence sur les services éducatifs complémentaires en formation générale des adultes](#)

[Charte de la langue française](#)

[Guide de gestion de la sanction des études et des épreuves ministérielles : Formation générale des jeunes; Formation générale des adultes; Formation professionnelle](#)

[Loi sur les archives](#)

[Loi sur l'enseignement privé](#)

[Loi sur l'instruction publique](#)

[Loi sur l'instruction publique pour les autochtones – Cris, Inuit et Naskapis](#)

[Loi sur les élections scolaires](#)

[Loi sur l'aide financière aux études](#)

[Politique d'évaluation des apprentissages](#)

[Politique gouvernementale d'éducation des adultes et de formation continue](#)

[Règles budgétaires 2017-2018](#)

[Régime pédagogique de la formation générale des adultes](#)

[Règlement sur la définition de résident du Québec](#) de la Loi sur l'instruction publique

[Règlement sur la définition de résident du Québec](#) de la Loi sur l'enseignement privé

[Règlement sur les établissements d'enseignement privés à l'éducation préscolaire, au primaire et au secondaire](#)

### ANNEXE III – LES QUATRE TYPES DE SERVICES DE FORMATION DE LA PARTICIPATION AU COURS

| ÉLÉMENTS COMPARATIFS                                   | TYPE DE SERVICE DE FORMATION   |  |  |
|--|--|--|--|
|  | 1- Fréquentation   | 2- Formation à distance  | 3- Autodidaxie   |
| Admission à la FGA                                     | Mêmes règles et modalités d'admission pour les adultes dans les trois types de service de formation.   |  |  |
| Inscription à un cours                                 | Mêmes règles et modalités d'inscription pour les adultes dans les trois types de service de formation.   |  |  |
| Déclaration de service                                 | L'adulte est déclaré dans un type de service de formation auquel est associé un service d'enseignement.  |  |  |
| Modalités de déclaration                               | Déclaration des heures de fréquentation indiquées à l'horaire de l'adulte par service d'enseignement.  | Déclaration des heures selon le nombre d'unités attribué à chaque cours (unité multipliée par 25 heures) suivi par l'adulte. | Déclaration des heures selon le nombre d'unités attribué à chaque cours (unité multipliée par 25 heures) suivi par l'adulte.   |
|  | Les heures de déclaration sont compilées entre le premier et dernier jour de fréquentation à un cours. Ces heures ne sont pas assujetties à la sanction du cours.  | La déclaration s'effectue à l'inscription au cours : l'adulte est limité à 2 inscriptions pour un même cours.                | La déclaration s'effectue à la sanction du cours, soit lors de l'inscription d'un résultat (note, échec ou succès). La démonstration d'un cours sanctionné se fait au moyen d'une fiche d'évaluation ou de verdict dûment remplie versée au dossier de l'adulte. |
| Financement  | En lien avec le calcul du nombre d'heures/élèves généré (900 heures par élève équivalent temps plein [ETP]). Financement à 100 % de l'ETP dans l'enveloppe fermée.   | En lien avec le calcul des ETP. Financement à 80 % de l'ETP dans une enveloppe ouverte.                                      | En lien avec le calcul des ETP. Financement à 70 % de l'ETP dans l'enveloppe fermée.   |
| Horaire  | Horaire prévu et régulier pour le cours. L'horaire peut varier durant l'année scolaire.  | Sans horaire prévu et régulier pour le cours.  | Horaire prévu et régulier pour le cours. L'horaire peut varier durant l'année scolaire.  |
| Absence et assiduité                                   | Assiduité compilée pour chaque adulte avec une règle d'arrêt de financement pour 5 jours et plus d'absences consécutives aux cours.  | Respect des rendez-vous selon une entente préalable.   | Respect des rendez-vous selon une entente préalable, et ce, en fonction de l'horaire établi. Le registre d'assiduité doit préciser le type de service de formation de l'élève pour le cours.   |
| En classe  | Présence en classe obligatoire selon l'horaire.  | Présence au cours non obligatoire. Certaines présences au besoin, convenues avec l'enseignant.                               | Présence en classe non obligatoire, mais une ou des présences recommandées répondant aux besoins de l'adulte.  |
| Relation avec l'enseignant                             | Avec l'enseignant en classe.   | Multiplicité de contact avec l'enseignant : téléphones, courriels, formation en ligne, rencontre au centre au besoin.        | Avec l'enseignant en classe.   |
| <b>4- Examen seulement (Reconnaissance des acquis)</b> | Un adulte a le droit de se présenter à l'épreuve d'un cours sans suivre le cours si le personnel scolaire estime que l'adulte est en mesure de la réussir. Le Ministère alloue un financement pour chaque type d'épreuve. La commission scolaire établit sa politique de reprise en conformité avec le Guide de gestion de la sanction des études et des épreuves ministérielles produit par le Ministère. |  |  |

## ANNEXE IV – LISTE DES CODES LIÉS AUX DISPOSITIFS DE RECONNAISSANCE DES ACQUIS

| DISPOSITIF DE RECONNAISSANCE DES ACQUIS  | CODE   |  |
|--|--|--|
|  | Scolarité en français  | Scolarité en anglais   |
| Examen seulement (examen de formation générale des adultes pour la reconnaissance des acquis sans suivre le cours)   | Comprend tous les codes de cours actifs  |  |
| Épreuve « <i>Prior Learning Examination</i> » (PLE) pour Anglais, langue seconde   | ANG-3011-6<br>ANG-4436-6<br>ANG-5554-6<br>ANG-5555-6   | s/o  |
| Épreuve synthèse (ES) pour Français, langue seconde, et pour « <i>French, Second Language</i> »  | s/o  | FRE-3093-6<br>FRE-4091-6<br>FRE-5091-6<br>FRE-5092-6   |
| Univers de compétences génériques (UCG),<br>« <i>Spheres of Generic Competencies</i> » en tant que matières à option de 5 <sup>e</sup> secondaire                | GEN-5051-4<br>GEN-5052-4<br>GEN-5054-4<br>GEN-5060-4<br>GEN-5061-4<br>GEN-5062-4<br>GEN-5063-4<br>GEN-5064-4<br>GEN-5065-4<br>GEN-5066-4<br>GEN-5067-4 | GST-5051-4<br>GST-5052-4<br>GST-5054-4<br>GST-5060-4<br>GST-5061-4<br>GST-5062-4<br>GST-5063-4<br>GST-5064-4<br>GST-5065-4<br>GST-5066-4<br>GST-5067-4 |
| Tests du « <i>General Educational Development Testing Service</i> » (GEDTS) en tant que matière à option de la 4 <sup>e</sup> et de la 5 <sup>e</sup> secondaire | GEN-5005-8<br>GEN-5006-7<br>GEN-5007-7<br>GEN-5008-7<br>GEN-5009-7   | GST-5005-8<br>GST-5006-7<br>GST-5007-7<br>GST-5008-7<br>GST-5009-7   |
| Tests d'équivalence de niveau de scolarité du secondaire (TENS), « <i>Secondary School Equivalency Tests</i> » (SSET)  | GEN-T001-0   | GST-T001-0   |
| Test de développement général (TDG)  | GEN-T002-0   | GST-T002-0   |

**ANNEXE V – LISTE DES CODES DE COURS LIÉS AU NOUVEAU CURRICULUM  
DE LA FORMATION GÉNÉRALE DES ADULTES ET  
CODES DE COURS D'ÉTABLISSEMENT**

## LANGUES

### FRANÇAIS, LANGUE D'ENSEIGNEMENT

| PROGRAMMES D'ÉTUDES |  |
|---------------------|--|
| Code de cours       | Titre du cours   |
| FRA-B121-4          | Découverte du monde de l'écrit   |
| FRA-B122-4          | Les mots qui parlent   |
| FRA-B123-4          | Les phrases de la vie  |
| FRA-B124-4          | Des mots pour se comprendre  |
| FRA-B125-4          | Une culture qui s'exprime  |
| FRA-B126-4          | La parole aux citoyens   |
| FRA-P101-4          | Français au quotidien  |
| FRA-P102-4          | Communications et consommation   |
| FRA-P103-4          | Langue et société  |
| FRA-P104-4          | Français d'aujourd'hui   |
| FRA-P105-4          | Communications et environnement  |
| FRA-P106-4          | Langue et culture  |
| FRA-P107-4          | Communications et monde du travail   |
| FRA-1103-4          | Vers une langue partagée   |
| FRA-1104-2          | Vers de nouveaux horizons  |
| FRA-2101-4          | Vers une communication citoyenne   |
| FRA-2102-2          | Communications et littérature québécoise   |
| FRA-3101-1          | Français, langue d'enseignement, cours 1 – Découvrir des personnages intéressants                    |
| FRA-3102-2          | Français, langue d'enseignement, cours 2 – Partager des souvenirs                                    |
| FRA-3103-1          | Français, langue d'enseignement, cours 3 – Décoder l'information et la publicité                     |
| FRA-3104-1          | Français, langue d'enseignement, cours 4 – Informer et exercer une influence                         |
| FRA-3105-1          | Français, langue d'enseignement, cours 5 – Interpréter et apprécier le texte engagé                  |
| FRA-3106-2          | Français, langue d'enseignement, cours 6 – Explorer des œuvres de fiction                            |
| FRA-4101-2          | Français, langue d'enseignement, cours 1 – Découvrir le roman québécois                              |
| FRA-4102-1          | Français, langue d'enseignement, cours 2 – Faire le récit d'une page d'histoire                      |
| FRA-4103-1          | Français, langue d'enseignement, cours 3 – S'initier à l'analyse de l'information                    |
| FRA-4104-2          | Français, langue d'enseignement, cours 4 – Recourir à l'analyse pour traiter un sujet                |
| FRA-5201-2          | Français, langue d'enseignement, cours 1 – Défendre des idées  |
| FRA-5202-1          | Français, langue d'enseignement, cours 2 – Construire une argumentation                              |
| FRA-5203-2          | Français, langue d'enseignement, cours 3 – S'initier à la critique littéraire                        |
| FRA-5204-1          | Français, langue d'enseignement, cours 4 – Explorer l'univers poétique                               |
| FRA-5205-2          | Français, langue d'enseignement, cours optionnel 1 – Approfondir ses connaissances en français écrit |
| FRA-5206-2          | Français, langue d'enseignement, cours optionnel 2 – Découvrir l'univers dramatique                  |

## LANGUES (Suite)

### FRANÇAIS, LANGUE D'ENSEIGNEMENT (SUITE)

| PROGRAMMES D'ÉTABLISSEMENT |   |
|----------------------------|---|
| Code de cours              | Titre du cours  |
| FRA-B011-1                 | Français, alpha : programme d'établissement   |
| FRA-B012-2                 | Français, alpha : programme d'établissement   |
| FRA-B013-3                 | Français, alpha : programme d'établissement   |
| FRA-B014-4                 | Français, alpha : programme d'établissement   |
| FRA-1021-1                 | Français, langue d'enseignement, 1 <sup>re</sup> secondaire : programme d'établissement |
| FRA-1022-2                 | Français, langue d'enseignement, 1 <sup>re</sup> secondaire : programme d'établissement |
| FRA-1023-3                 | Français, langue d'enseignement, 1 <sup>re</sup> secondaire : programme d'établissement |
| FRA-1024-4                 | Français, langue d'enseignement, 1 <sup>re</sup> secondaire : programme d'établissement |
| FRA-2021-1                 | Français, langue d'enseignement, 2 <sup>e</sup> secondaire : programme d'établissement  |
| FRA-2022-2                 | Français, langue d'enseignement, 2 <sup>e</sup> secondaire : programme d'établissement  |
| FRA-2023-3                 | Français, langue d'enseignement, 2 <sup>e</sup> secondaire : programme d'établissement  |
| FRA-2024-4                 | Français, langue d'enseignement, 2 <sup>e</sup> secondaire : programme d'établissement  |
| FRA-3044-1                 | Français, langue d'enseignement, 3 <sup>e</sup> secondaire : programme d'établissement  |
| FRA-3045-2                 | Français, langue d'enseignement, 3 <sup>e</sup> secondaire : programme d'établissement  |
| FRA-3046-3                 | Français, langue d'enseignement, 3 <sup>e</sup> secondaire : programme d'établissement  |
| FRA-3047-4                 | Français, langue d'enseignement, 3 <sup>e</sup> secondaire : programme d'établissement  |
| FRA-4051-1                 | Français, langue d'enseignement, 4 <sup>e</sup> secondaire : programme d'établissement  |
| FRA-4052-2                 | Français, langue d'enseignement, 4 <sup>e</sup> secondaire : programme d'établissement  |
| FRA-4053-3                 | Français, langue d'enseignement, 4 <sup>e</sup> secondaire : programme d'établissement  |
| FRA-4054-4                 | Français, langue d'enseignement, 4 <sup>e</sup> secondaire : programme d'établissement  |
| FRA-5131-1                 | Français, langue d'enseignement, 5 <sup>e</sup> secondaire : programme d'établissement  |
| FRA-5132-2                 | Français, langue d'enseignement, 5 <sup>e</sup> secondaire : programme d'établissement  |
| FRA-5133-3                 | Français, langue d'enseignement, 5 <sup>e</sup> secondaire : programme d'établissement  |
| FRA-5134-4                 | Français, langue d'enseignement, 5 <sup>e</sup> secondaire : programme d'établissement  |

## LANGUES (Suite)

### ANGLAIS, LANGUE SECONDE

| PROGRAMMES D'ÉTUDES        |  |
|----------------------------|--|
| Code de cours              | Titre du cours   |
| ANG-P101-4                 | Opening New Doors  |
| ANG-1101-4                 | Satisfying Consumer Needs  |
| ANG-2101-4                 | Establishing Connections   |
| ANG-3101-2                 | Anglais, langue seconde, cours 1 – Joining a Community                         |
| ANG-3102-1                 | Anglais, langue seconde, cours 2 – It's a Matter of Taste                      |
| ANG-3103-1                 | Anglais, langue seconde, cours 3 – Communicating Information                   |
| ANG-4101-2                 | Anglais, langue seconde, cours 1 – Dare to Compare                             |
| ANG-4102-1                 | Anglais, langue seconde, cours 2 – Stories                                     |
| ANG-4103-1                 | Anglais, langue seconde, cours 3 – Expressing Feelings and Opinions            |
| ANG-4104-2                 | Anglais, langue seconde, cours optionnel – An Issue Close to My Heart          |
| ANG-5101-2                 | Anglais, langue seconde, cours 1 – Examining Issues                            |
| ANG-5102-1                 | Anglais, langue seconde, cours 2 – Suggestions and Advice                      |
| ANG-5103-1                 | Anglais, langue seconde, cours 3 – Influencing Others                          |
| ANG-5104-1                 | Anglais, langue seconde, cours optionnel 1 – Writing Skills I                  |
| ANG-5105-1                 | Anglais, langue seconde, cours optionnel 2 – Writing Skills II                 |
| ANG-5106-2                 | Anglais, langue seconde, cours optionnel 3 – Current Events                    |
| PROGRAMMES D'ÉTABLISSEMENT |  |
| Code de cours              | Titre du cours   |
| ANG-P001-1                 | Anglais, langue seconde, présecondaire : programme d'établissement             |
| ANG-P002-2                 | Anglais, langue seconde, présecondaire : programme d'établissement             |
| ANG-P003-3                 | Anglais, langue seconde, présecondaire : programme d'établissement             |
| ANG-P004-4                 | Anglais, langue seconde, présecondaire : programme d'établissement             |
| ANG-1014-4                 | Anglais, langue seconde : programme d'établissement                            |
| ANG-2011-1                 | Anglais, langue seconde : programme d'établissement                            |
| ANG-2012-2                 | Anglais, langue seconde : programme d'établissement                            |
| ANG-2013-3                 | Anglais, langue seconde : programme d'établissement                            |
| ANG-2014-4                 | Anglais, langue seconde : programme d'établissement                            |
| ANG-4041-1                 | Anglais, langue seconde, 4 <sup>e</sup> secondaire : programme d'établissement |
| ANG-4042-2                 | Anglais, langue seconde, 4 <sup>e</sup> secondaire : programme d'établissement |
| ANG-4043-3                 | Anglais, langue seconde, 4 <sup>e</sup> secondaire : programme d'établissement |
| ANG-4044-4                 | Anglais, langue seconde, 4 <sup>e</sup> secondaire : programme d'établissement |
| ANG-5071-1                 | Anglais, langue seconde, 5 <sup>e</sup> secondaire : programme d'établissement |
| ANG-5072-2                 | Anglais, langue seconde, 5 <sup>e</sup> secondaire : programme d'établissement |
| ANG-5073-3                 | Anglais, langue seconde, 5 <sup>e</sup> secondaire : programme d'établissement |
| ANG-5074-4                 | Anglais, langue seconde, 5 <sup>e</sup> secondaire : programme d'établissement |

## LANGUES (Suite)

### FRANCISATION

| PROGRAMMES D'ÉTUDES        |  |
|----------------------------|--|
| Code de cours              | Titre du cours   |
| LAN-1019-2                 | Des mots pour se présenter   |
| LAN-2029-4                 | Des mots de tous les jours   |
| LAN-3039-6                 | Des propos au quotidien  |
| LAN-4049-8                 | Des propos sur des thèmes familiers  |
| LAN-4059-8                 | Des discours simples et organisés  |
| LAN-5069-8                 | Des discours détaillés et structurés   |
| LAN-5079-10                | Des communications sur des thèmes concrets                                       |
| LAN-5089-10                | Des communications complexes   |
| PROGRAMMES D'ÉTABLISSEMENT |  |
| Code de cours              | Titre du cours   |
| LAN-P001-1                 | Français, langue seconde, présecondaire : programme d'établissement              |
| LAN-P002-2                 | Français, langue seconde, présecondaire : programme d'établissement              |
| LAN-P003-3                 | Français, langue seconde, présecondaire : programme d'établissement              |
| LAN-P004-4                 | Français, langue seconde, présecondaire : programme d'établissement              |
| LAN-P008-8                 | Français, langue seconde, présecondaire : programme d'établissement              |
| LAN-1021-1                 | Français, langue seconde, 1 <sup>re</sup> secondaire : programme d'établissement |
| LAN-1022-2                 | Français, langue seconde, 1 <sup>re</sup> secondaire : programme d'établissement |
| LAN-1023-3                 | Français, langue seconde, 1 <sup>re</sup> secondaire : programme d'établissement |
| LAN-1024-4                 | Français, langue seconde, 1 <sup>re</sup> secondaire : programme d'établissement |
| LAN-2021-1                 | Français, langue seconde, 2 <sup>e</sup> secondaire : programme d'établissement  |
| LAN-2022-2                 | Français, langue seconde, 2 <sup>e</sup> secondaire : programme d'établissement  |
| LAN-2023-3                 | Français, langue seconde, 2 <sup>e</sup> secondaire : programme d'établissement  |
| LAN-2024-4                 | Français, langue seconde, 2 <sup>e</sup> secondaire : programme d'établissement  |
| LAN-3032-1                 | Français, langue seconde, 3 <sup>e</sup> secondaire : programme d'établissement  |
| LAN-3033-2                 | Français, langue seconde, 3 <sup>e</sup> secondaire : programme d'établissement  |
| LAN-3034-3                 | Français, langue seconde, 3 <sup>e</sup> secondaire : programme d'établissement  |
| LAN-3035-4                 | Français, langue seconde, 3 <sup>e</sup> secondaire : programme d'établissement  |
| LAN-3036-8                 | Français, langue seconde, 3 <sup>e</sup> secondaire : programme d'établissement  |
| LAN-4081-1                 | Français, langue seconde, 4 <sup>e</sup> secondaire : programme d'établissement  |
| LAN-4082-2                 | Français, langue seconde, 4 <sup>e</sup> secondaire : programme d'établissement  |
| LAN-4083-3                 | Français, langue seconde, 4 <sup>e</sup> secondaire : programme d'établissement  |
| LAN-4084-4                 | Français, langue seconde, 4 <sup>e</sup> secondaire : programme d'établissement  |
| LAN-5051-1                 | Français, langue seconde, 5 <sup>e</sup> secondaire : programme d'établissement  |
| LAN-5052-2                 | Français, langue seconde, 5 <sup>e</sup> secondaire : programme d'établissement  |
| LAN-5053-3                 | Français, langue seconde, 5 <sup>e</sup> secondaire : programme d'établissement  |
| LAN-5054-4                 | Français, langue seconde, 5 <sup>e</sup> secondaire : programme d'établissement  |
| LAN-5058-8                 | Français, langue seconde, 5 <sup>e</sup> secondaire : programme d'établissement  |



## LANGUES (Suite)

### MIG'MAC, LANGUE AUTOCHTONE

| PROGRAMME D'ÉTABLISSEMENT |  |
|---------------------------|--|
| Code de cours             | Titre du cours                                 |
| MIG-4001-2                | Migmewey Dlisudi 01: programme d'établissement |
| MIG-4002-2                | Migmewey Dlisudi 03: programme d'établissement |
| MIG-5003-2                | Migmewey Dlisudi 02: Programme d'établissement |

### MOHAWK, LANGUE AUTOCHTONE

| PROGRAMME D'ÉTABLISSEMENT |  |
|---------------------------|--|
| Code de cours             | Titre du cours   |
| KAN-4001-2                | Kanieh'keha 1 (Langue Mohawk, niveau 1), 4 <sup>e</sup> secondaire : programme d'établissement<br>L'Ohen: ton Karih'watekwen (Langue Mohawk, niveau 2 – Le Discours d'ouverture),<br>4 <sup>e</sup> secondaire : programme d'établissement |
| KAN-4002-2                |  |
| KAN-4003-2                | Kanieh'keha (Langue Mohawk, niveau intermédiaire), 4 <sup>e</sup> secondaire : programme d'établissement   |
| KAN-5001-3                | Kanieh'keha (Langue Mohawk, avancé 1), 5 <sup>e</sup> secondaire : programme d'établissement   |
| KAN-5002-3                | Kanieh'keha (Langue Mohawk, avancé 2), 5 <sup>e</sup> secondaire : programme d'établissement   |

### WENDAT, LANGUE AUTOCHTONE

| PROGRAMME D'ÉTABLISSEMENT |  |
|---------------------------|--|
| Course Codes              | Courses  |
| WEN-4001-1                | Wendat yatiatatha' I (Exploration et conversation I) : programme d'établissement   |
| WEN-4002-1                | Wendat yatiatatha' II (Exploration et conversation II) : programme d'établissement |
| WEN-5003-1                | Ionionhwentsoy'tenh (Nos coutumes) : programme d'établissement                     |
| WEN-5004-1                | Ayonhwentsa' (Notre monde) : programme d'établissement                             |
| WEN-5005-1                | Kwatendotonnionhk (Nos histoires) : programme d'établissement                      |

### ESPAGNOL

| PROGRAMME D'ÉTABLISSEMENT |   |
|---------------------------|---|
| Code de cours             | Titre du cours  |
| LAN-4071-1                | Espagnol, langue moderne, 4 <sup>e</sup> secondaire : programme d'établissement |
| LAN-4072-2                |   |
| LAN-4073-3                |   |
| LAN-4074-4                |   |
| LAN-4139-6                |   |
| LAN-5091-1                | Espagnol, langue moderne, 5 <sup>e</sup> secondaire : programme d'établissement |
| LAN-5092-2                |   |
| LAN-5093-3                |   |
| LAN-5094-4                |   |
| LAN-5164-6                |   |

## LANGUE ÉTRANGÈRE

| PROGRAMME D'ÉTABLISSEMENT |  |
|---------------------------|--|
| Code de cours             | Titre du cours   |
| LAN-1014-4                | Langue étrangère, 1 <sup>re</sup> secondaire : programme d'établissement |
| LAN-2014-4                | Langue étrangère, 2 <sup>e</sup> secondaire : programme d'établissement  |
| LAN-3031-4                | Langue étrangère, 3 <sup>e</sup> secondaire : programme d'établissement  |
| LAN-4064-4                | Langue étrangère, 4 <sup>e</sup> secondaire : programme d'établissement  |
| LAN-5084-4                | Langue étrangère, 5 <sup>e</sup> secondaire : programme d'établissement  |

# MATHÉMATIQUE, SCIENCE ET TECHNOLOGIE

## MATHÉMATIQUE

| PROGRAMME D'ÉTUDES        |  |     |
|---------------------------|--|-----|
| Code de cours             | Titre du cours   |     |
| MAT-B113-3                | Numération   |     |
| MAT-B114-2                | Le temps en mathématique                                       |     |
| MAT-B213-4                | Arithmétique appliquée à la monnaie                            |     |
| MAT-B214-3                | Représentation géométrique de base                             |     |
| MAT-P101-4                | Arithmétique appliquée aux finances personnelles               |     |
| MAT-P102-3                | Temps et espace en mathématique                                |     |
| MAT-P103-2                | Classements ensemblistes et statistiques                       |     |
| MAT-P104-4                | Représentations géométriques                                   |     |
| MAT-1101-3                | Arithmétique appliquée aux finances                            |     |
| MAT-1102-3                | Étude statistique et probabiliste                              |     |
| MAT-2101-3                | Modélisation algébrique  |     |
| MAT-2102-3                | Représentations et transformations géométriques                |     |
| MAT-3051-2                | Modélisation algébrique et graphique                           |     |
| MAT-3052-2                | Collecte de données  |     |
| MAT-3053-2                | Représentation géométrique                                     |     |
| MAT-4151-1                | Modélisation algébrique et graphique en contexte général 1     | CST |
| MAT-4152-1                | Collecte de données en contexte général                        |     |
| MAT-4153-2                | Représentation géométrique en contexte général 1               |     |
| MAT-4161-2                | Modélisation algébrique et graphique en contexte appliqué 1    | TS  |
| MAT-4162-2                | Collecte de données en contexte appliqué                       |     |
| MAT-4163-2                | Représentation géométrique en contexte appliqué 1              |     |
| MAT-4171-2                | Modélisation algébrique et graphique en contexte fondamental 1 | SN  |
| MAT-4172-2                | Collecte de données en contexte fondamental                    |     |
| MAT-4173-2                | Représentation géométrique en contexte fondamental 1           |     |
| MAT-5150-2                | Optimisation en contexte général                               | CST |
| MAT-5151-1                | Modélisation algébrique et graphique en contexte général 2     |     |
| MAT-5152-1                | Modèle de répartition de votes et expérience aléatoire         |     |
| MAT-5160-2                | Optimisation en contexte appliqué                              | TS  |
| MAT-5161-2                | Modélisation algébrique et graphique en contexte appliqué 2    |     |
| MAT-5163-2                | Représentation géométrique en contexte appliqué 2              |     |
| MAT-5170-2                | Optimisation en contexte fondamental                           | SN  |
| MAT-5171-2                | Modélisation algébrique et graphique en contexte fondamental 2 |     |
| MAT-5173-2                | Représentation géométrique en contexte fondamental 2           |     |
| MAT-5154-2                | Mathématiques financières en contexte général                  | OPT |
| MAT-5164-2                | Suites et séries en contexte appliqué                          |     |
| PROGRAMME D'ÉTABLISSEMENT |  |     |
| Code de cours             | Titre du cours   |     |
| MAT-B011-1                | Mathématique, alpha : programme d'établissement                |     |
| MAT-B013-3                | Mathématique, alpha : programme d'établissement                |     |
| MAT-B014-4                | Mathématique, alpha : programme d'établissement                |     |
| MAT-B015-2                | Mathématique, alpha : programme d'établissement                |     |

## MATHÉMATIQUE, SCIENCE ET TECHNOLOGIE (Suite)

### MATHÉMATIQUE (SUITE)

| PROGRAMME D'ÉTABLISSEMENT |  |
|---------------------------|--|
| Code de cours             | Titre du cours   |
| MAT-P022-1                | Mathématique, présecondaire : programme d'établissement              |
| MAT-P023-2                | Mathématique, présecondaire : programme d'établissement              |
| MAT-P024-3                | Mathématique, présecondaire : programme d'établissement              |
| MAT-P025-4                | Mathématique, présecondaire : programme d'établissement              |
| MAT-1011-1                | Mathématique, 1 <sup>re</sup> secondaire : programme d'établissement |
| MAT-1012-2                | Mathématique, 1 <sup>re</sup> secondaire : programme d'établissement |
| MAT-1013-3                | Mathématique, 1 <sup>re</sup> secondaire : programme d'établissement |
| MAT-1014-4                | Mathématique, 1 <sup>re</sup> secondaire : programme d'établissement |
| MAT-2051-1                | Mathématique, 2 <sup>e</sup> secondaire : programme d'établissement  |
| MAT-2052-2                | Mathématique, 2 <sup>e</sup> secondaire : programme d'établissement  |
| MAT-2053-3                | Mathématique, 2 <sup>e</sup> secondaire : programme d'établissement  |
| MAT-2054-4                | Mathématique, 2 <sup>e</sup> secondaire : programme d'établissement  |
| MAT-3024-0                | Mathématique, 3 <sup>e</sup> secondaire : programme d'établissement  |
| MAT-3019-1                | Mathématique, 3 <sup>e</sup> secondaire : programme d'établissement  |
| MAT-3020-2                | Mathématique, 3 <sup>e</sup> secondaire : programme d'établissement  |
| MAT-3021-3                | Mathématique, 3 <sup>e</sup> secondaire : programme d'établissement  |
| MAT-3022-4                | Mathématique, 3 <sup>e</sup> secondaire : programme d'établissement  |
| MAT-4081-1                | Mathématique, 4 <sup>e</sup> secondaire : programme d'établissement  |
| MAT-4082-2                | Mathématique, 4 <sup>e</sup> secondaire : programme d'établissement  |
| MAT-4083-3                | Mathématique, 4 <sup>e</sup> secondaire : programme d'établissement  |
| MAT-4084-4                | Mathématique, 4 <sup>e</sup> secondaire : programme d'établissement  |
| MAT-5041-1                | Mathématique, 5 <sup>e</sup> secondaire : programme d'établissement  |
| MAT-5042-2                | Mathématique, 5 <sup>e</sup> secondaire : programme d'établissement  |
| MAT-5043-3                | Mathématique, 5 <sup>e</sup> secondaire : programme d'établissement  |
| MAT-5044-4                | Mathématique, 5 <sup>e</sup> secondaire : programme d'établissement  |

### SCIENCE ET TECHNOLOGIE

| PROGRAMME D'ÉTUDES |   |
|--------------------|---|
| Code de cours      | Titre du cours                              |
| SCT-3061-1         | Le corps humain et la technologie           |
| SCT-3062-2         | Le corps humain transforme la matière       |
| SCT-3063-2         | Le corps humain en relation avec son milieu |
| SCT-3064-1         | Organisation et évolution du vivant         |
| SCT-3065-1         | Fabrique-moi ça!                            |
| SCT-4061-2         | Le défi énergétique                         |
| SCT-4062-2         | Les changements climatiques                 |
| SCT-4063-2         | La mécanisation du travail                  |
| SCT-4064-2         | Les matières résiduelles                    |

## MATHÉMATIQUE, SCIENCE ET TECHNOLOGIE (Suite)

### RELATION AVEC L'ENVIRONNEMENT

| PROGRAMME D'ÉTUDES |   |
|--------------------|---|
| Code de cours      | Titre du cours                            |
| SCT-P101-2         | Enjeux écologiques des déchets-ressources |
| SCT-2101-2         | Vers une éthique de l'environnement       |

### TECHNOLOGIE

| PROGRAMME D'ÉTUDES |                                     |
|--------------------|-------------------------------------|
| Code de cours      | Titre du cours                      |
| SCT-P121-2         | Technologies au quotidien           |
| SCT-2121-3         | Efficacité technologique et confort |

### CHIMIE

| PROGRAMME D'ÉTUDES        |   |
|---------------------------|---|
| Code de cours             | Titre du cours  |
| CHI-5061-2                | Propriétés des gaz et énergie chimique                        |
| CHI-5062-2                | Cinétique et équilibre chimique                               |
| PROGRAMME D'ÉTABLISSEMENT |   |
| Code de cours             | Titre du cours  |
| CHI-5051-1                | Chimie, 5 <sup>e</sup> secondaire : programme d'établissement |
| CHI-5052-2                | Chimie, 5 <sup>e</sup> secondaire : programme d'établissement |
| CHI-5053-3                | Chimie, 5 <sup>e</sup> secondaire : programme d'établissement |
| CHI-5054-4                | Chimie, 5 <sup>e</sup> secondaire : programme d'établissement |

### PHYSIQUE

| PROGRAMME D'ÉTUDES        |   |
|---------------------------|---|
| Code de cours             | Titre du cours  |
| PHY-5061-2                | Cinématique et optique géométrique                              |
| PHY-5062-2                | Dynamique et transformation de l'énergie mécanique              |
| PROGRAMME D'ÉTABLISSEMENT |   |
| Code de cours             | Titre du cours  |
| PHY-5051-1                | Physique, 5 <sup>e</sup> secondaire : programme d'établissement |
| PHY-5052-2                | Physique, 5 <sup>e</sup> secondaire : programme d'établissement |
| PHY-5053-3                | Physique, 5 <sup>e</sup> secondaire : programme d'établissement |
| PHY-5054-4                | Physique, 5 <sup>e</sup> secondaire : programme d'établissement |

# INFORMATIQUE

| PROGRAMME D'ÉTUDES   |  |
|--|--|
| Code de cours  | Titre du cours   |
| INF-B101-2   | Informatique de base   |
| INF-P101-1<br>INF-P102-2   | Découverte d'un environnement informatique<br>Production informatique  |
| INF-1101-2<br>INF-1102-1   | Intégration informatique<br>Recherche informatique   |
| INF-2101-1<br>INF-2102-1   | Communications dans un réseau informatique<br>Création informatique  |
| INF-5067-1<br>INF-5068-1<br>INF-5069-1<br>INF-5070-1<br>INF-5071-2<br>INF-5072-2<br>INF-5073-2<br>INF-5074-2<br>INF-5075-2<br>INF-5076-2<br>INF-5077-2<br>INF-5078-2<br>INF-5079-3<br>INF-5080-2<br>INF-5081-1<br>INF-5082-2<br>INF-5083-2<br>INF-5084-1 | Traitement de texte, styles et mise en forme<br>Traitement de texte, sections et tableaux<br>Tableur électronique, bases du calcul et de la mise en forme<br>Tableur électronique, analyse de données<br>Exploitation d'une base de données<br>Création d'une base de données<br>Infographie vectorielle<br>Initiation à l'animation en 2D<br>Infographie matricielle<br>Initiation à la modélisation en 3D<br>Initiation à l'animation en 3D<br>Présentation assistée<br>Création de documents pour le Web<br>Production multimédia<br>Exploration des systèmes d'exploitation<br>Initiation à la programmation<br>Application émergente en informatique<br>Complément de formation en informatique |
| PROGRAMME D'ÉTABLISSEMENT  |  |
| Code de cours  | Titre du cours   |
| INF B011-1<br>INF B012-2<br>INF B013-3<br>INF B014-4   | Informatique, alpha : programme d'établissement<br>Informatique, alpha : programme d'établissement<br>Informatique, alpha : programme d'établissement<br>Informatique, alpha : programme d'établissement   |
| INF P011-1<br>INF P012-2<br>INF P013-3<br>INF P014-4   | Informatique, présecondaire : programme d'établissement<br>Informatique, présecondaire : programme d'établissement<br>Informatique, présecondaire : programme d'établissement<br>Informatique, présecondaire : programme d'établissement   |
| INF-1041-1<br>INF-1042-2<br>INF-1043-3<br>INF-1044-4   | Micro-informatique, 1 <sup>re</sup> secondaire : programme d'établissement<br>Micro-informatique, 1 <sup>re</sup> secondaire : programme d'établissement<br>Micro-informatique, 1 <sup>re</sup> secondaire : programme d'établissement<br>Micro-informatique, 1 <sup>re</sup> secondaire : programme d'établissement   |

## MATHÉMATIQUE, SCIENCE ET TECHNOLOGIE (Suite)

### INFORMATIQUE (SUITE)

| PROGRAMME D'ÉTABLISSEMENT |   |
|---------------------------|---|
| Code de cours             | Titre du cours  |
| INF-2041-1                | Micro-informatique, 2 <sup>e</sup> secondaire : programme d'établissement |
| INF-2042-2                | Micro-informatique, 2 <sup>e</sup> secondaire : programme d'établissement |
| INF-2043-3                | Micro-informatique, 2 <sup>e</sup> secondaire : programme d'établissement |
| INF-2044-4                | Micro-informatique, 2 <sup>e</sup> secondaire : programme d'établissement |
| INF-3045-1                | Micro-informatique, 3 <sup>e</sup> secondaire : programme d'établissement |
| INF-3046-2                | Micro-informatique, 3 <sup>e</sup> secondaire : programme d'établissement |
| INF-3047-3                | Micro-informatique, 3 <sup>e</sup> secondaire : programme d'établissement |
| INF-3048-4                | Micro-informatique, 3 <sup>e</sup> secondaire : programme d'établissement |
| INF-4041-1                | Micro-informatique, 4 <sup>e</sup> secondaire : programme d'établissement |
| INF-4042-2                | Micro-informatique, 4 <sup>e</sup> secondaire : programme d'établissement |
| INF-4043-3                | Micro-informatique, 4 <sup>e</sup> secondaire : programme d'établissement |
| INF-4044-4                | Micro-informatique, 4 <sup>e</sup> secondaire : programme d'établissement |
| INF-5051-1                | Micro-informatique, 5 <sup>e</sup> secondaire : programme d'établissement |
| INF-5052-2                | Micro-informatique, 5 <sup>e</sup> secondaire : programme d'établissement |
| INF-5053-3                | Micro-informatique, 5 <sup>e</sup> secondaire : programme d'établissement |
| INF-5054-4                | Micro-informatique, 5 <sup>e</sup> secondaire : programme d'établissement |

### BIOLOGIE

| PROGRAMME D'ÉTABLISSEMENT |   |
|---------------------------|---|
| Code de cours             | Titre du cours  |
| BIO-4041-1                | Biologie, 4 <sup>e</sup> secondaire : programme d'établissement |
| BIO-4042-2                | Biologie, 4 <sup>e</sup> secondaire : programme d'établissement |
| BIO-4043-3                | Biologie, 4 <sup>e</sup> secondaire : programme d'établissement |
| BIO-4044-4                | Biologie, 4 <sup>e</sup> secondaire : programme d'établissement |
| BIO-5051-1                | Biologie, 5 <sup>e</sup> secondaire : programme d'établissement |
| BIO-5052-2                | Biologie, 5 <sup>e</sup> secondaire : programme d'établissement |
| BIO-5053-3                | Biologie, 5 <sup>e</sup> secondaire : programme d'établissement |
| BIO-5054-4                | Biologie, 5 <sup>e</sup> secondaire : programme d'établissement |

## UNIVERS SOCIAL

---

### COLLECTIVITÉ ET CULTURE

| PROGRAMME D'ÉTUDES |  |
|--------------------|--|
| Code de cours      | Titre du cours                             |
| SCH-P121-2         | Exploration des traits culturels du Québec |
| SCH-1121-1         | Valeurs communes et diversité culturelle   |
| SCH-2122-1         | Projet de solidarité                       |

### MONDE CONTEMPORAIN

| PROGRAMME D'ÉTUDES |   |
|--------------------|---|
| Code de cours      | Titre du cours                              |
| SCH-5101-2         | Problèmes et enjeux du monde contemporain 1 |
| SCH-5102-2         | Problèmes et enjeux du monde contemporain 2 |

### PRATIQUES DE CONSOMMATION

| PROGRAMME D'ÉTUDES |                            |
|--------------------|----------------------------|
| Code de cours      | Titre du cours             |
| SCH-P141-2         | Prévention en consommation |
| SCH-2141-2         | Vigilance en consommation  |

### VIE SOCIALE ET POLITIQUE

| PROGRAMME D'ÉTUDES        |   |
|---------------------------|---|
| Code de cours             | Titre du cours  |
| SCH-P101-2                | Coopération et civisme  |
| SCH-1101-1                | Démocratie et droit de vote   |
| SCH-2101-2                | Droits et responsabilités du citoyen                                      |
| PROGRAMME D'ÉTABLISSEMENT |   |
| Code de cours             | Titre du cours  |
| SCH-P011-1                | Univers social, présecondaire : programme d'établissement                 |
| SCH-P012-2                | Univers social, présecondaire : programme d'établissement                 |
| SCH-P013-3                | Univers social, présecondaire : programme d'établissement                 |
| SCH-P014-4                | Univers social, présecondaire : programme d'établissement                 |
| SCH-1001-1                | Sciences humaines, 1 <sup>re</sup> secondaire : programme d'établissement |
| SCH-1002-2                | Sciences humaines, 1 <sup>re</sup> secondaire : programme d'établissement |
| SCH-1003-3                | Sciences humaines, 1 <sup>re</sup> secondaire : programme d'établissement |
| SCH-1004-4                | Sciences humaines, 1 <sup>re</sup> secondaire : programme d'établissement |
| SCH-2001-1                | Sciences humaines, 2 <sup>e</sup> secondaire : programme d'établissement  |
| SCH-2002-2                | Sciences humaines, 2 <sup>e</sup> secondaire : programme d'établissement  |
| SCH-2003-3                | Sciences humaines, 2 <sup>e</sup> secondaire : programme d'établissement  |
| SCH-2004-4                | Sciences humaines, 2 <sup>e</sup> secondaire : programme d'établissement  |
| SCH-3049-1                | Sciences humaines, 3 <sup>e</sup> secondaire : programme d'établissement  |
| SCH-3050-2                | Sciences humaines, 3 <sup>e</sup> secondaire : programme d'établissement  |
| SCH-3051-3                | Sciences humaines, 3 <sup>e</sup> secondaire : programme d'établissement  |
| SCH-3052-4                | Sciences humaines, 3 <sup>e</sup> secondaire : programme d'établissement  |



## UNIVERS SOCIAL (Suite)

| PROGRAMME D'ÉTABLISSEMENT |  |
|---------------------------|--|
| Code de cours             | Titre du cours   |
| SCH-4031-1                | Sciences humaines, 4 <sup>e</sup> secondaire : programme d'établissement                                       |
| SCH-4032-2                | Sciences humaines, 4 <sup>e</sup> secondaire : programme d'établissement                                       |
| SCH-4033-3                | Sciences humaines, 4 <sup>e</sup> secondaire : programme d'établissement                                       |
| SCH-4034-4                | Sciences humaines, 4 <sup>e</sup> secondaire : programme d'établissement                                       |
| SCH-5051-1                | Sciences humaines, 5 <sup>e</sup> secondaire : programme d'établissement                                       |
| SCH-5052-2                | Sciences humaines, 5 <sup>e</sup> secondaire : programme d'établissement                                       |
| SCH-5053-3                | Sciences humaines, 5 <sup>e</sup> secondaire : programme d'établissement                                       |
| SCH-5054-4                | Sciences humaines, 5 <sup>e</sup> secondaire : programme d'établissement                                       |
| PROGRAMME D'ÉTABLISSEMENT |  |
| Code de cours             | Titre du cours   |
| HIS-4051-2                | Mi'gmaq History 01 – Gmetginu, 4 <sup>e</sup> secondaire : programme d'établissement                           |
| HIS-4052-2                | Mi'gmaq History 02 – Astuidaykw, 4 <sup>e</sup> secondaire : programme d'établissement                         |
| HIS-5053-2                | Mi'gmaq History 03 - Contemporary Issues, 5 <sup>e</sup> secondaire : programme d'établissement                |
| PROGRAMME D'ÉTABLISSEMENT |  |
| Code de cours             | Titre du cours   |
| HIS-4030-3                | L'origine des Iroquois, 4 <sup>e</sup> secondaire : programme d'établissement                                  |
| HIS-4031-3                | Les théories de migration, 4 <sup>e</sup> secondaire : programme d'établissement                               |
| HIS-5060-2                | Les effets de la colonisation sur les Premières Nations, 5 <sup>e</sup> secondaire : programme d'établissement |
| HIS-5061-3                | Les pensionnats, 5 <sup>e</sup> secondaire : programme d'établissement   |

## DÉVELOPPEMENT PERSONNEL / DÉVELOPPEMENT DE LA PERSONNE

### VIE PERSONNELLE ET RELATIONNELLE

| PROGRAMME D'ÉTUDES |                                |
|--------------------|--------------------------------|
| Code de cours      | Titre du cours                 |
| PER-P101-2         | Changement : passages et défis |
| PER-2101-2         | Relations interpersonnelles    |

### SANTÉ

| PROGRAMME D'ÉTUDES |                         |
|--------------------|-------------------------|
| Code de cours      | Titre du cours          |
| PER-P102-2         | Saines habitudes de vie |
| PER-2101-1         | Santé psychologique     |
| PER-2102-1         | Santé et sexualité      |

### ÉDUCATION PHYSIQUE ET À LA SANTÉ

| PROGRAMME D'ÉTUDES        |  |
|---------------------------|--|
| Code de cours             | Titre du cours   |
| APH-5046-1                | Éducation physique et à la santé, adaptation aux particularités physiologiques |
| APH-5047-1                | Éducation physique et à la santé, remise en forme                              |
| APH-5048-1                | Éducation physique et à la santé, développement sportif                        |
| APH-5049-1                | Éducation physique et à la santé, Secourisme avec RCR                          |
| PROGRAMME D'ÉTABLISSEMENT |  |
| Code de cours             | Titre du cours   |
| APH-1001-1                | Éducation physique, 1 <sup>re</sup> secondaire : programme d'établissement     |
| APH-1002-2                | Éducation physique, 1 <sup>re</sup> secondaire : programme d'établissement     |
| APH-2001-1                | Éducation physique, 2 <sup>e</sup> secondaire : programme d'établissement      |
| APH-2002-2                | Éducation physique, 2 <sup>e</sup> secondaire : programme d'établissement      |
| APH-3003-1                | Éducation physique, 3 <sup>e</sup> secondaire : programme d'établissement      |
| APH-3004-2                | Éducation physique, 3 <sup>e</sup> secondaire : programme d'établissement      |
| APH-4041-1                | Éducation physique, 4 <sup>e</sup> secondaire : programme d'établissement      |
| APH-4042-2                | Éducation physique, 4 <sup>e</sup> secondaire : programme d'établissement      |
| APH-5041-1                | Éducation physique, 5 <sup>e</sup> secondaire : programme d'établissement      |
| APH-5042-2                | Éducation physique, 5 <sup>e</sup> secondaire : programme d'établissement      |

### PRÉVENTION DES DÉPENDANCES

| PROGRAMME D'ÉTUDES |   |
|--------------------|---|
| Code de cours      | Titre du cours  |
| PER-5203-1         | Prévention de la dépendance liée aux jeux de hasard et d'argent |
| PER-5204-3         | Prévention de la toxicomanie                                    |

### SEXUALITÉ

| PROGRAMME D'ÉTUDES |   |
|--------------------|---|
| Code de cours      | Titre du cours  |
| PER-5201-3         | La sexualité dans toutes ses dimensions                                     |
| PER-5202-2         | Prévention des infections transmissibles sexuellement et par le sang (ITSS) |

## DÉVELOPPEMENT PERSONNEL / DÉVELOPPEMENT DE LA PERSONNE (Suite)

### DÉVELOPPEMENT PERSONNEL ET SOCIAL

| PROGRAMME D'ÉTABLISSEMENT |   |
|---------------------------|---|
| Code de cours             | Titre du cours  |
| PER-P004-1                | Développement personnel et social, présecondaire : programme d'établissement              |
| PER-P005-2                | Développement personnel et social, présecondaire : programme d'établissement              |
| PER-P006-3                | Développement personnel et social, présecondaire : programme d'établissement              |
| PER-P007-4                | Développement personnel et social, présecondaire : programme d'établissement              |
| PER-1001-1                | Développement personnel et social, 1 <sup>re</sup> secondaire : programme d'établissement |
| PER-1002-2                | Développement personnel et social, 1 <sup>re</sup> secondaire : programme d'établissement |
| PER-1003-3                | Développement personnel et social, 1 <sup>re</sup> secondaire : programme d'établissement |
| PER-1004-4                | Développement personnel et social, 1 <sup>re</sup> secondaire : programme d'établissement |
| PER-2001-1                | Développement personnel et social, 2 <sup>e</sup> secondaire : programme d'établissement  |
| PER-2002-2                | Développement personnel et social, 2 <sup>e</sup> secondaire : programme d'établissement  |
| PER-2003-3                | Développement personnel et social, 2 <sup>e</sup> secondaire : programme d'établissement  |
| PER-2004-4                | Développement personnel et social, 2 <sup>e</sup> secondaire : programme d'établissement  |
| PER-3017-1                | Développement personnel et social, 3 <sup>e</sup> secondaire : programme d'établissement  |
| PER-3018-2                | Développement personnel et social, 3 <sup>e</sup> secondaire : programme d'établissement  |
| PER-3019-3                | Développement personnel et social, 3 <sup>e</sup> secondaire : programme d'établissement  |
| PER-3020-4                | Développement personnel et social, 3 <sup>e</sup> secondaire : programme d'établissement  |
| PER-4063-1                | Développement personnel et social, 4 <sup>e</sup> secondaire : programme d'établissement  |
| PER-4064-2                | Développement personnel et social, 4 <sup>e</sup> secondaire : programme d'établissement  |
| PER-4065-3                | Développement personnel et social, 4 <sup>e</sup> secondaire : programme d'établissement  |
| PER-4066-4                | Développement personnel et social, 4 <sup>e</sup> secondaire : programme d'établissement  |
| PER-5111-1                | Développement personnel et social, 5 <sup>e</sup> secondaire : programme d'établissement  |
| PER-5112-2                | Développement personnel et social, 5 <sup>e</sup> secondaire : programme d'établissement  |
| PER-5113-3                | Développement personnel et social, 5 <sup>e</sup> secondaire : programme d'établissement  |
| PER-5114-4                | Développement personnel et social, 5 <sup>e</sup> secondaire : programme d'établissement  |

## VIE PROFESSIONNELLE / DÉVELOPPEMENT PROFESSIONNEL

---

### CHOIX PROFESSIONNEL

| PROGRAMME D'ÉTUDES |   |
|--------------------|---|
| Code de cours      | Titre du cours  |
| PER-P141-2         | Exploration scolaire et professionnelle               |
| PER-2141-2         | Actualisation de son projet scolaire et professionnel |

### FONCTIONNEMENT DU MONDE DU TRAVAIL

| PROGRAMME D'ÉTUDES |                                      |
|--------------------|--------------------------------------|
| Code de cours      | Titre du cours                       |
| PER-P121-1         | Droits et responsabilités au travail |
| PER-2121-2         | Culture du monde du travail          |

### ORIENTATION PERSONNELLE PERSONNALISÉE

| PROGRAMME D'ÉTUDES        |  |
|---------------------------|--|
| Code de cours             | Titre du cours   |
| PER-5170-2                | Vers un choix professionnel  |
| PROGRAMME D'ÉTABLISSEMENT |  |
| Code de cours             | Titre du cours   |
| PER-4301-1                | Développement professionnel, 4 <sup>e</sup> secondaire : programme d'établissement |
| PER-4302-2                | Développement professionnel, 4 <sup>e</sup> secondaire : programme d'établissement |
| PER-5301-1                | Développement professionnel, 5 <sup>e</sup> secondaire : programme d'établissement |
| PER-5302-2                | Développement professionnel, 5 <sup>e</sup> secondaire : programme d'établissement |

## INTÉGRATION SOCIOPROFESSIONNELLE

| PROGRAMME D'ÉTUDES        |  |
|---------------------------|--|
| Code de cours             | Titre du cours   |
| ISP-3015-2                | Choix d'une forme de travail   |
| ISP-3016-3                | Choix d'un métier  |
| ISP-3017-2                | Conciliation travail – vie privée                                      |
| ISP-3018-4                | Gestion de ses interactions au travail                                 |
| ISP-3019-3                | Gestion de son temps au travail  |
| ISP-3020-3                | Initiative au travail  |
| ISP-3021-4                | Formation à un emploi non spécialisé I                                 |
| ISP-3022-4                | Formation à un emploi non spécialisé II                                |
| ISP-3023-5                | Formation à un métier semi-spécialisé I                                |
| ISP-3024-5                | Formation à un métier semi-spécialisé II                               |
| ISP-3025-5                | Formation à un métier semi-spécialisé III                              |
| ISP-3029-2                | Outils de recherche d'emploi   |
| ISP-3030-4                | Pistes et sources d'emploi   |
| ISP-3031-3                | Entrevues d'emploi   |
| ISP-3032-4                | Actualisation professionnelle  |
| PROGRAMME D'ÉTABLISSEMENT |  |
| Code de cours             | Titre du cours   |
| ISP-P021-1                | ISP - Habiletés cognitives : programme d'établissement                 |
| ISP-1041-1                | ISP - Le droit au travail : programme d'établissement                  |
| ISP-1042-1                | ISP - Communication orale au travail : programme d'établissement       |
| ISP-1043-1                | ISP - Communication écrite au travail : programme d'établissement      |
| ISP-1044-1                | ISP - Stratégie de résolution de problèmes : programme d'établissement |
| ISP-1045-2                | ISP - Stage de soutien au placement : programme d'établissement        |
| ISP-2011-1                | ISP - Processus cognitif : programme d'établissement                   |

## LANGUAGES

### ENGLISH, LANGUAGE OF INSTRUCTION / LANGUAGE ARTS

| PROGRAM               |  |
|-----------------------|--|
| Course Codes          | Courses  |
| ENG-B121-4            | Discovering the World of Print   |
| ENG-B122-4            | Building Foundations   |
| ENG-B123-4            | Satisfying Basic Needs   |
| ENG-B124-4            | Accessing Services   |
| ENG-B125-4            | Leisure and Personal Interests   |
| ENG-B126-4            | Community Life   |
| ENG-P101-4            | Opening Doors  |
| ENG-P102-4            | Everyday Living  |
| ENG-P103-4            | Taking Charge  |
| ENG-P104-4            | Discovery and Challenges   |
| ENG-P105-4            | Stepping Out   |
| ENG-P106-4            | Lifestyle Options  |
| ENG-P107-4            | Engagement and Involvement   |
| ENG-1101-4            | Informed Choices   |
| ENG-1102-2            | Enjoyment and Entertainment I  |
| ENG-2101-2            | Enjoyment and Entertainment II   |
| ENG-2102-4            | Rights and Responsibilities  |
| ENG-3101-1            | English Language Arts, Course 1 – English and Interviews                 |
| ENG-3102-2            | English Language Arts, Course 2 – English and the World of Work          |
| ENG-3103-3            | English Language Arts, Course 3 – English and Persuasion                 |
| ENG-4111-1            | English Language Arts, Course 1 – English in Poems and Songs             |
| ENG-4112-2            | English Language Arts, Course 2 – English and the World of Story         |
| ENG-4113-3            | English Language Arts, Course 3 – English to Inform                      |
| ENG-5101-1            | English Language Arts, Course 1 – English and Plays                      |
| ENG-5102-2            | English Language Arts, Course 2 – English and Written Narratives         |
| ENG-5103-3            | English Language Arts, Course 3 – English, Research and Persuasion       |
| ENG-5107-1            | English Language Arts, Optional 1 – English Writing Skills               |
| ENG-5108-1            | English Language Arts, Optional 2 – Public Speaking Skills               |
| ENG-5109-1            | English Language Arts, Optional 3 – English in Advertising and Marketing |
| INSTITUTIONAL PROGRAM |  |
| Course Codes          | Courses  |
| ENG-B012-2            | English, Literacy : Institutional Program                                |
| ENG-B013-3            | English, Literacy : Institutional Program                                |
| ENG-B015-4            | English, Literacy : Institutional Program                                |

## LANGUAGES (Suite)

### FRANÇAIS, LANGUE SECONDE

| PROGRAM               |  |
|-----------------------|--|
| Course Codes          | Courses  |
| FRE-P101-2            | Des mots pour se dire et se situer   |
| FRE-P102-3            | Des mots pour une vie saine  |
| FRE-P103-2            | Des mots pour se divertir  |
| FRE-1103-3            | Propos liés à la consommation  |
| FRE-1104-3            | Propos liés à l'environnement physique et social   |
| FRE-2102-3            | Propos liés au monde du travail  |
| FRE-3101-1            | Français, langue seconde, cours 1 – Participer à une conversation  |
| FRE-3102-1            | Français, langue seconde, cours 2 – Découvrir l'univers médiatique                                       |
| FRE-3103-1            | Français, langue seconde, cours 3 – Présenter un passe-temps et en discuter                              |
| FRE-3104-1            | Français, langue seconde, cours 4 – Comprendre et transmettre des directives                             |
| FRE-3105-1            | Français, langue seconde, cours 5 – S'informer sur la santé et en discuter                               |
| FRE-3106-1            | Français, langue seconde, cours 6 – Raconter un événement  |
| FRE-4101-1            | Français, langue seconde, cours 1 – Consommer des biens et des services                                  |
| FRE-4102-1            | Français, langue seconde, cours 2 – Présenter un projet et en discuter                                   |
| FRE-4103-1            | Français, langue seconde, cours 3 – Lire et produire des lettres   |
| FRE-4104-1            | Français, langue seconde, cours 4 – Explorer l'histoire et la culture                                    |
| FRE-5101-1            | Français, langue seconde, cours 1 – Comprendre et émettre des opinions                                   |
| FRE-5102-1            | Français, langue seconde, cours 2 – Produire des textes narratifs  |
| FRE-5103-2            | Français, langue seconde, cours 3 – Communiquer pour trouver un emploi                                   |
| FRE-5104-2            | Français, langue seconde, cours 4 – Communiquer en milieu de travail                                     |
| FRE-5105-2            | Français, langue seconde, cours optionnel 1 – Se familiariser avec les expressions du français québécois |
| FRE-5106-2            | Français, langue seconde, cours optionnel 2 – Explorer la littérature québécoise francophone             |
| INSTITUTIONAL PROGRAM |  |
| Course Codes          | Courses  |
| FRE-P001-1            | French, Second Language, Presecondary: Institutional Program   |
| FRE-P002-2            | French, Second Language, Presecondary: Institutional Program   |
| FRE-P003-3            | French, Second Language, Presecondary: Institutional Program   |
| FRE-P004-4            | French, Second Language, Presecondary: Institutional Program   |
| FRE-1011-1            | French, Second Language, Secondary I: Institutional Program  |
| FRE-1012-2            | French, Second Language, Secondary I: Institutional Program  |
| FRE-1013-3            | French, Second Language, Secondary I: Institutional Program  |
| FRE-1014-4            | French, Second Language, Secondary I: Institutional Program  |
| FRE-2011-1            | French, Second Language, Secondary II: Institutional Program   |
| FRE-2012-2            | French, Second Language, Secondary II: Institutional Program   |
| FRE-2013-3            | French, Second Language, Secondary II: Institutional Program   |
| FRE-2014-4            | French, Second Language, Secondary II: Institutional Program   |
| FRE-4051-1            | French, Second Language, Secondary IV: Institutional Program   |
| FRE-4052-2            | French, Second Language, Secondary IV: Institutional Program   |
| FRE-4053-3            | French, Second Language, Secondary IV: Institutional Program   |
| FRE-4054-4            | French, Second Language, Secondary IV: Institutional Program   |
| FRE-5081-1            | French, Second Language, Secondary V: Institutional Program  |
| FRE-5082-2            | French, Second Language, Secondary V: Institutional Program  |
| FRE-5083-3            | French, Second Language, Secondary V: Institutional Program  |
| FRE-5084-4            | French, Second Language, Secondary V: Institutional Program  |

## LANGUAGES (Suite)

### MIG'MAC, ABORIGINAL LANGUAGE

| INSTITUTIONAL PROGRAM |  |
|-----------------------|--|
| Course Codes          | Courses  |
| MIG-4001-2            | Migmewey Dlisudi 01, Secondary IV: Institutional Program |
| MIG-4002-2            | Migmewey Dlisudi 03, Secondary IV: Institutional Program |
| MIG-5003-2            | Migmewey Dlisudi 02, Secondary V: Institutional Program  |

### MOHAWK, ABORIGINAL LANGUAGE

| INSTITUTIONAL PROGRAM |   |
|-----------------------|---|
| Course Codes          | Courses   |
| KAN-4001-2            | Kanieh'keha 1 (Mohawk Language, Beginner 1), Secondary IV: Institutional Program                              |
| KAN-4002-2            | L'Ohen: ton Karih'watekwen (Mohawk Language, Beginner 2 – The Opening Address), Sec IV: Institutional Program |
| KAN-4003-2            | Kanieh'keha (Mohawk Language, Intermediate), Secondary IV: Institutional Program                              |
| KAN-5001-3            | Kanieh'keha (Mohawk Language, Advanced 1), Secondary V: Institutional Program                                 |
| KAN-5002-3            | Kanieh'keha (Mohawk Language, Advanced 2), Secondary V: Institutional Program                                 |

### WENDAT, ABORIGINAL LANGUAGE

| INSTITUTIONAL PROGRAM |  |
|-----------------------|--|
| Course Codes          | Courses  |
| WEN-4001-1            | Wendat yatiatatha' I (Exploration and Conversation I): Institutional Program   |
| WEN-4002-1            | Wendat yatiatatha' II (Exploration and Conversation II): Institutional Program |
| WEN-5003-1            | İonyionhwentsoy'tenh (Our costumes): Institutional Program                     |
| WEN-5004-1            | Ayonhwentsa' (Our world): Institutional Program                                |
| WEN-5005-1            | Kwatendotonnionhk (Our histories): Institutional Program                       |

### SPANISH

| INSTITUTIONAL PROGRAM |                                    |
|-----------------------|------------------------------------|
| Course Codes          | Courses                            |
| LNG-4071-1            | Spanish: Institutional Program     |
| LNG-4072-2            | Spanish: Institutional Program     |
| LNG-4073-3            | Spanish: Institutional Program     |
| LNG-4074-4            | Spanish: Institutional Program     |
| LNG-4139-6            | Spanish: Institutional Program     |
| LNG-5091-1            | Spanish: Institutional Program     |
| LNG-5092-2            | Spanish: Institutional Program     |
| LNG-5093-3            | Spanish: Institutional Program     |
| LNG-5094-4            | Spanish: Institutional Program     |
| LNG-5164-6            | Spanish 251: Institutional Program |



## FOREIGN LANGUAGE

| INSTITUTIONAL PROGRAM |   |
|-----------------------|---|
| Course Codes          | Courses   |
| LNG-1014-4            | Foreign Language Secondary I: Institutional Program   |
| LNG-2014-4            | Foreign Language Secondary II: Institutional Program  |
| LNG-3037-4            | Foreign Language Secondary III: Institutional Program |
| LNG-4064-4            | Foreign Language Secondary IV: Institutional Program  |
| LNG-5084-4            | Foreign Language Secondary V: Institutional Program   |

## MATHEMATICS, SCIENCE AND TECHNOLOGY

### MATHEMATICS

| PROGRAM               |  |     |
|-----------------------|--|-----|
| Course Codes          | Courses  |     |
| MTH-B113-3            | Numeracy   |     |
| MTH-B114-2            | Orientation in Time  |     |
| MTH-B213-4            | Arithmetic and Money   |     |
| MTH-B214-3            | Basic Geometric Representations                              |     |
| MTH-P101-4            | Arithmetic and Personal Finances                             |     |
| MTH-P102-3            | Sense of Space and Time                                      |     |
| MTH-P103-2            | Sets and Statistics  |     |
| MTH-P104-4            | Geometric Representations                                    |     |
| MTH-1101-3            | Finance and Arithmetic                                       |     |
| MTH-1102-3            | Statistics and Probability                                   |     |
| MTH-2101-3            | Algebraic Modelling  |     |
| MTH-2102-3            | Geometric Representations and Transformations                |     |
| MTH-3051-2            | Algebraic and Graphical Modelling                            |     |
| MTH-3052-2            | Data Collection  |     |
| MTH-3053-2            | Geometric Representation                                     |     |
| MTH-4151-1            | Algebraic and Graphical Modelling in a General Context 1     | CST |
| MTH-4152-1            | Data Collection in a General Context                         |     |
| MTH-4153-2            | Geometric Representation in a General Context 1              |     |
| MTH-4161-2            | Algebraic and Graphical Modelling in an Applied Context 1    | TS  |
| MTH-4162-2            | Data Collection in an Applied Context                        |     |
| MTH-4163-2            | Geometric Representation in an Applied Context 1             |     |
| MTH-4171-2            | Algebraic and Graphical Modelling in a Fundamental Context 1 | SC  |
| MTH-4172-2            | Data Collection in a Fundamental Context                     |     |
| MTH-4173-2            | Geometric Representation in a Fundamental Context 1          |     |
| MTH-5150-2            | Optimization in a General Context                            | CST |
| MTH-5151-1            | Algebraic and Graphical Modelling in a General Context 2     |     |
| MTH-5152-1            | Vote Distribution Models and Random Experiments              |     |
| MTH-5160-2            | Optimization in an Applied Context                           | TS  |
| MTH-5161-2            | Algebraic and Graphical Modelling in an Applied Context 2    |     |
| MTH-5163-2            | Geometric Representation in an Applied Context 2             |     |
| MTH-5170-2            | Optimization in a Fundamental Context                        | SC  |
| MTH-5171-2            | Algebraic and Graphical Modelling in a Fundamental Context 2 |     |
| MTH-5173-2            | Geometric Representation in a Fundamental Context 2          |     |
| MTH-5154-2            | Financial Mathematics in a General Context                   | OPT |
| MTH-5164-2            | Sequences and Series in an Applied Context                   |     |
| INSTITUTIONAL PROGRAM |  |     |
| Course Codes          | Courses  |     |
| MTH-B011-1            | Mathematics, Literacy: Institutional Program                 |     |
| MTH-B013-3            | Mathematics, Literacy: Institutional Program                 |     |
| MTH-B014-4            | Mathematics, Literacy: Institutional Program                 |     |
| MTH-B015-2            | Mathematics, Literacy: Institutional Program                 |     |
| MTH-P022-1            | Mathematics, Presecondary: Institutional Program             |     |
| MTH-P023-2            | Mathematics, Presecondary: Institutional Program             |     |
| MTH-P024-3            | Mathematics, Presecondary: Institutional Program             |     |
| MTH-P025-4            | Mathematics, Presecondary: Institutional Program             |     |

## MATHEMATICS, SCIENCE AND TECHNOLOGY (Suite)

---

### MATHEMATICS (SUITE)

| INSTITUTIONAL PROGRAM |   |
|-----------------------|---|
| Course Codes          | Courses   |
| MTH-1011-1            | Mathematics, Secondary I: Institutional Program   |
| MTH-1012-2            | Mathematics, Secondary I: Institutional Program   |
| MTH-1013-3            | Mathematics, Secondary I: Institutional Program   |
| MTH-1014-4            | Mathematics, Secondary I: Institutional Program   |
| MTH-2051-1            | Mathematics, Secondary II: Institutional Program  |
| MTH-2052-2            | Mathematics, Secondary II: Institutional Program  |
| MTH-2053-3            | Mathematics, Secondary II: Institutional Program  |
| MTH-2054-4            | Mathematics, Secondary II: Institutional Program  |
| MTH-3024-0            | Mathematics, Secondary III: Institutional Program |
| MTH-3019-1            | Mathematics, Secondary III: Institutional Program |
| MTH-3020-2            | Mathematics, Secondary III: Institutional Program |
| MTH-3021-3            | Mathematics, Secondary III: Institutional Program |
| MTH-3022-4            | Mathematics, Secondary III: Institutional Program |
| MTH-4081-1            | Mathematics, Secondary IV: Institutional Program  |
| MTH-4082-2            | Mathematics, Secondary IV: Institutional Program  |
| MTH-4083-3            | Mathematics, Secondary IV: Institutional Program  |
| MTH-4084-4            | Mathematics, Secondary IV: Institutional Program  |
| MTH-5041-1            | Mathematics, Secondary V: Institutional Program   |
| MTH-5042-2            | Mathematics, Secondary V: Institutional Program   |
| MTH-5043-3            | Mathematics, Secondary V: Institutional Program   |
| MTH-5044-4            | Mathematics, Secondary V: Institutional Program   |

## MATHEMATICS, SCIENCE AND TECHNOLOGY (Suite)

### SCIENCE AND TECHNOLOGY

| PROGRAM      |                                      |
|--------------|--------------------------------------|
| Course Codes | Courses                              |
| TSC-3061-1   | The Human Body and Technology        |
| TSC-3062-2   | The Human Body and Changes in Matter |
| TSC-3063-2   | The Human Body and Its Environment   |
| TSC-3064-1   | Organization and Evolution of Life   |
| TSC-3065-1   | Producing Objects and Systems        |
| TSC-4061-2   | The Energy Challenge                 |
| TSC-4062-2   | Climate Change                       |
| TSC-4063-2   | Mechanization of Work                |
| TSC-4064-2   | Waste Management                     |

### RELATIONSHIP WITH THE ENVIRONMENT

| PROGRAM      |                                   |
|--------------|-----------------------------------|
| Course Codes | Courses                           |
| TSC-P101-2   | Ecological Issues: Resource Waste |
| TSC-2101-2   | Environmental Ethics              |

### TECHNOLOGY

| PROGRAM      |  |
|--------------|--|
| Course Codes | Courses  |
| TSC-P121-2   | Everyday Technologies                              |
| TSC-2121-3   | Effective Use of Technologies and Personal Comfort |

### CHEMISTRY

| PROGRAM               |   |
|-----------------------|---|
| Course Codes          | Courses                                       |
| CHE-5061-2            | Chemistry: Gases and Energy                   |
| CHE-5062-2            | Chemistry: Kinetics and Equilibrium           |
| INSTITUTIONAL PROGRAM |   |
| Course Codes          | Courses                                       |
| CHE-5051-1            | Chemistry, Secondary V: Institutional Program |
| CHE-5052-2            | Chemistry, Secondary V: Institutional Program |
| CHE-5053-3            | Chemistry, Secondary V: Institutional Program |
| CHE-5054-4            | Chemistry, Secondary V: Institutional Program |

### PHYSICS

| PROGRAM      |   |
|--------------|---|
| Course Codes | Courses   |
| PHS-5061-2   | Physics: Kinematics and Geometric Optics                  |
| PHS-5062-2   | Physics: Dynamics and Transformation of Mechanical Energy |

## MATHEMATICS, SCIENCE AND TECHNOLOGY (Suite)

### PHYSICS (SUITE)

| INSTITUTIONAL PROGRAM |   |
|-----------------------|---|
| Course Codes          | Courses                                     |
| PHS-5051-1            | Physics, Secondary V: Institutional Program |
| PHS-5052-2            | Physics, Secondary V: Institutional Program |
| PHS-5053-3            | Physics, Secondary V: Institutional Program |
| PHS-5054-4            | Physics, Secondary V: Institutional Program |

### COMPUTER SCIENCE

| PROGRAM               |   |
|-----------------------|---|
| Course Codes          | Courses   |
| CMP-B101-2            | Basic Computer Science  |
| CMP-P101-1            | Computer Environment Awareness                                    |
| CMP-P102-2            | Computer Document Production                                      |
| CMP-1101-2            | Computer Integration  |
| CMP-1102-1            | Computer Search   |
| CMP-2101-1            | Computer Network Communications                                   |
| CMP-2102-1            | Creative Computer Use   |
| CMP-5067-1            | Word Processing: Styles and Layout                                |
| CMP-5068-1            | Word Processing: Sections and Tables                              |
| CMP-5069-1            | Electronic Spreadsheets: Calculation and Data Presentation Basics |
| CMP-5070-1            | Electronic Spreadsheets: Data Analysis                            |
| CMP-5071-2            | Operating a Database  |
| CMP-5072-2            | Creating a Database   |
| CMP-5073-2            | Vector Graphics   |
| CMP-5074-2            | Introduction to 2D Animation                                      |
| CMP-5075-2            | Raster Graphics   |
| CMP-5076-2            | Introduction to 3D Modelling                                      |
| CMP-5077-2            | Introduction to 3D Animation                                      |
| CMP-5078-2            | Computer-Assisted Presentation                                    |
| CMP-5079-3            | Creating Web Documents  |
| CMP-5080-2            | Multimedia Production   |
| CMP-5081-1            | Operating Systems   |
| CMP-5082-2            | Introduction to Programming                                       |
| CMP-5083-2            | Emerging Computer Applications                                    |
| CMP-5084-1            | Supplementary Computer Training                                   |
| INSTITUTIONAL PROGRAM |   |
| Course Codes          | Courses   |
| CMP-B011-1            | Computer Science, literacy: Institutional Program                 |
| CMP-B012-2            | Computer Science, literacy: Institutional Program                 |
| CMP-B013-3            | Computer Science, literacy: Institutional Program                 |
| CMP-B014-4            | Computer Science, literacy: Institutional Program                 |

## MATHEMATICS, SCIENCE AND TECHNOLOGY (Suite)

### COMPUTER SCIENCE (SUITE)

| INSTITUTIONAL PROGRAM |  |
|-----------------------|--|
| Course Codes          | Courses  |
| CMP-P011-1            | Computer Science, Presecondary: Institutional Program  |
| CMP-P012-2            | Computer Science, Presecondary: Institutional Program  |
| CMP-P013-3            | Computer Science, Presecondary: Institutional Program  |
| CMP-P014-4            | Computer Science, Presecondary: Institutional Program  |
| CMP-1041-1            | Computer Science, Secondary I: Institutional Program   |
| CMP-1042-2            | Computer Science, Secondary I: Institutional Program   |
| CMP-1043-3            | Computer Science, Secondary I: Institutional Program   |
| CMP-1044-4            | Computer Science, Secondary I: Institutional Program   |
| CMP-2041-1            | Computer Science, Secondary II: Institutional Program  |
| CMP-2042-2            | Computer Science, Secondary II: Institutional Program  |
| CMP-2043-3            | Computer Science, Secondary II: Institutional Program  |
| CMP-2044-4            | Computer Science, Secondary II: Institutional Program  |
| CMP-3045-1            | Computer Science, Secondary III: Institutional Program |
| CMP-3046-2            | Computer Science, Secondary III: Institutional Program |
| CMP-3047-3            | Computer Science, Secondary III: Institutional Program |
| CMP-3048-4            | Computer Science, Secondary III: Institutional Program |
| CMP-4041-1            | Computer Science, Secondary IV: Institutional Program  |
| CMP-4042-2            | Computer Science, Secondary IV: Institutional Program  |
| CMP-4043-3            | Computer Science, Secondary IV: Institutional Program  |
| CMP-4044-4            | Computer Science, Secondary IV: Institutional Program  |
| CMP-5051-1            | Computer Science, Secondary V: Institutional Program   |
| CMP-5052-2            | Computer Science, Secondary V: Institutional Program   |
| CMP-5053-3            | Computer Science, Secondary V: Institutional Program   |
| CMP-5054-4            | Computer Science, Secondary V: Institutional Program   |

### BIOLOGY

| INSTITUTIONAL PROGRAMM |  |
|------------------------|--|
| Course Codes           | Courses                                      |
| BLG-4041-1             | Biology, Secondary IV: Institutional Program |
| BLG-4042-2             | Biology, Secondary IV: Institutional Program |
| BLG-4043-3             | Biology, Secondary IV: Institutional Program |
| BLG-4044-4             | Biology, Secondary IV: Institutional Program |
| BLG-5051-1             | Biology, Secondary V: Institutional Program  |
| BLG-5052-2             | Biology, Secondary V: Institutional Program  |
| BLG-5053-3             | Biology, Secondary V: Institutional Program  |
| BLG-5054-4             | Biology, Secondary V: Institutional Program  |

## SOCIAL SCIENCES

---

### COMMUNITY AND CULTURE

| PROGRAM      |                                      |
|--------------|--------------------------------------|
| Course Codes | Courses                              |
| SST-P121-2   | Cultural Traits of Québec Society    |
| SST-1121-1   | Shared Values and Cultural Diversity |
| SST-2122-1   | Community Involvement                |

### CONTEMPORARY WORLD

| PROGRAM      |   |
|--------------|---|
| Course Codes | Courses   |
| SST-5101-2   | Contemporary World Problems and Issues I – Environment, Population and Wealth |
| SST-5102-2   | Contemporary World Problems and Issues II – Power, Tensions and Conflicts     |

### CONSUMER HABITS

| PROGRAM      |                     |
|--------------|---------------------|
| Course Codes | Courses             |
| SST-P141-2   | Consumer Protection |
| SST-2141-2   | Consumer Vigilance  |

### SOCIAL AND POLITICAL LIFE

| PROGRAM               |   |
|-----------------------|---|
| Course Codes          | Courses   |
| SST-P101-2            | Cooperation and Civic-Mindedness                    |
| SST-1101-1            | Democracy and the Right to Vote                     |
| SST-2101-2            | Citizens' Rights and Responsibilities               |
| INSTITUTIONAL PROGRAM |   |
| Course Codes          | Courses   |
| SST-P011-1            | Social Studies, Presecondary: Institutional Program |
| SST-P012-2            | Social Studies, Presecondary: Institutional Program |
| SST-P013-3            | Social Studies, Presecondary: Institutional Program |
| SST-P014-4            | Social Studies, Presecondary: Institutional Program |
| SST-1001-1            | Social Studies, Secondary I: Institutional Program  |
| SST-1002-2            | Social Studies, Secondary I: Institutional Program  |
| SST-1003-3            | Social Studies, Secondary I: Institutional Program  |
| SST-1004-4            | Social Studies, Secondary I: Institutional Program  |
| SST-2001-1            | Social Studies, Secondary II: Institutional Program |
| SST-2002-2            | Social Studies, Secondary II: Institutional Program |
| SST-2003-3            | Social Studies, Secondary II: Institutional Program |
| SST-2004-4            | Social Studies, Secondary II: Institutional Program |

## SOCIAL SCIENCES (Suite)

| INSTITUTIONAL PROGRAM |  |
|-----------------------|--|
| Course Codes          | Courses  |
| SST-3049-1            | Social Studies, Secondary III: Institutional Program                                   |
| SST-3050-2            | Social Studies, Secondary III: Institutional Program                                   |
| SST-3051-3            | Social Studies, Secondary III: Institutional Program                                   |
| SST-3052-4            | Social Studies, Secondary III: Institutional Program                                   |
| SST-4031-1            | Social Studies, Secondary IV: Institutional Program                                    |
| SST-4032-2            | Social Studies, Secondary IV: Institutional Program                                    |
| SST-4033-3            | Social Studies, Secondary IV: Institutional Program                                    |
| SST-4034-4            | Social Studies, Secondary IV: Institutional Program                                    |
| SST-5051-1            | Social Studies, Secondary V: Institutional Program                                     |
| SST-5052-2            | Social Studies, Secondary V: Institutional Program                                     |
| SST-5053-3            | Social Studies, Secondary V: Institutional Program                                     |
| SST-5054-4            | Social Studies, Secondary V: Institutional Program                                     |
| INSTITUTIONAL PROGRAM |  |
| Course Codes          | Courses  |
| HST-4051-2            | Mi'gmaq History 01 - Gmetginu, Secondary IV: Institutional Program                     |
| HST-4052-2            | Mi'gmaq History 02 - Astuidaykw, Secondary IV: Institutional Program                   |
| HST-5053-2            | Mi'gmaq History 03 - Contemporary Issues, Secondary V: Institutional Program           |
| INSTITUTIONAL PROGRAM |  |
| Course Codes          | Courses  |
| HST-4030-3            | Iroquois Origins, Secondary IV: Institutional Program                                  |
| HST-4031-3            | Theories of Migration, Secondary IV: Institutional Program                             |
| HST-5060-2            | The Effects of Colonization on First Nation People, Secondary V: Institutional Program |
| HST-5061-3            | Residential Schools, Secondary V: Institutional Program                                |



## PERSONAL DEVELOPMENT

---

### PERSONAL LIFE AND RELATIONSHIPS

| PROGRAM      |                                    |
|--------------|------------------------------------|
| Course Codes | Courses                            |
| PRS-P101-2   | Change: Transitions and Challenges |
| PRS-2101-2   | Interpersonal Relationships        |

### HEALTH

| PROGRAM      |                          |
|--------------|--------------------------|
| Course Codes | Courses                  |
| PRS-P102-2   | Healthy Lifestyle Habits |
| PRS-2101-1   | Psychological Health     |
| PRS-2102-1   | Health and Sexuality     |

### PHYSICAL EDUCATION AND HEALTH

| PROGRAM               |  |
|-----------------------|--|
| Course Codes          | Courses  |
| PHA-5046-1            | Physical Education and Health: Adaptation to Physiological Characteristics |
| PHA-5047-1            | Physical Education and Health: Getting Into Shape                          |
| PHA-5048-1            | Physical Education and Health: Sports Development                          |
| PHA-5049-1            | Physical Education and Health: First-Aid Using CPR                         |
| INSTITUTIONAL PROGRAM |  |
| Course Codes          | Courses  |
| PHA-1001-1            | Physical Education, Secondary I: Institutional Program                     |
| PHA-1002-2            | Physical Education, Secondary I: Institutional Program                     |
| PHA-2001-1            | Physical Education, Secondary II: Institutional Program                    |
| PHA-2002-2            | Physical Education, Secondary II: Institutional Program                    |
| PHA-3003-1            | Physical Education, Secondary III: Institutional Program                   |
| PHA-3004-2            | Physical Education, Secondary III: Institutional Program                   |
| PHA-4041-1            | Physical Education, Secondary IV: Institutional Program                    |
| PHA-4042-2            | Physical Education, Secondary IV: Institutional Program                    |
| PHA-5041-1            | Physical Education, Secondary V: Institutional Program                     |
| PHA-5042-2            | Physical Education, Secondary V: Institutional Program                     |

### PREVENTING DEPENDENCY

| PROGRAM      |                                     |
|--------------|-------------------------------------|
| Course Codes | Courses                             |
| PRS-5203-1   | Preventing Dependency on Gambling   |
| PRS-5204-3   | Preventing Dependency on Substances |

## PERSONAL DEVELOPMENT (suite)

### HUMAN SEXUALITY

| PROGRAM      |  |
|--------------|--|
| Course Codes | Courses  |
| PRS-5201-3   | Sexuality in All Its Dimensions  |
| PRS-5202-2   | Prevention of Sexually Transmitted and Blood-Borne Infections (STBBIs) |

### PERSONAL AND SOCIAL DEVELOPMENT

| INSTITUTIONAL PROGRAM |   |
|-----------------------|---|
| Course Codes          | Courses   |
| PRS- P004-1           | Personal and Social Development, Presecondary: Institutional Program  |
| PRS- P005-2           | Personal and Social Development, Presecondary: Institutional Program  |
| PRS- P006-3           | Personal and Social Development, Presecondary: Institutional Program  |
| PRS- P007-4           | Personal and Social Development, Presecondary: Institutional Program  |
| PRS-1001-1            | Personal and Social Development, Secondary I: Institutional Program   |
| PRS-1002-2            | Personal and Social Development, Secondary I: Institutional Program   |
| PRS-1003-3            | Personal and Social Development, Secondary I: Institutional Program   |
| PRS-1004-4            | Personal and Social Development, Secondary I: Institutional Program   |
| PRS-2001-1            | Personal and Social Development, Secondary II: Institutional Program  |
| PRS-2002-2            | Personal and Social Development, Secondary II: Institutional Program  |
| PRS-2003-3            | Personal and Social Development, Secondary II: Institutional Program  |
| PRS-2004-4            | Personal and Social Development, Secondary II: Institutional Program  |
| PRS-3017-1            | Personal and Social Development, Secondary III: Institutional Program |
| PRS-3018-2            | Personal and Social Development, Secondary III: Institutional Program |
| PRS-3019-3            | Personal and Social Development, Secondary III: Institutional Program |
| PRS-3020-4            | Personal and Social Development, Secondary III: Institutional Program |
| PRS-4063-1            | Personal and Social Development, Secondary IV: Institutional Program  |
| PRS-4064-2            | Personal and Social Development, Secondary IV: Institutional Program  |
| PRS-4065-3            | Personal and Social Development, Secondary IV: Institutional Program  |
| PRS-4066-4            | Personal and Social Development, Secondary IV: Institutional Program  |
| PRS-5111-1            | Personal and Social Development, Secondary V: Institutional Program   |
| PRS-5112-2            | Personal and Social Development, Secondary V: Institutional Program   |
| PRS-5113-3            | Personal and Social Development, Secondary V: Institutional Program   |
| PRS-5114-4            | Personal and Social Development, Secondary V: Institutional Program   |

## WORKING LIFE / CAREER DEVELOPMENT

---

### CAREER CHOICE

| PROGRAM      |                                       |
|--------------|---------------------------------------|
| Course Codes | Courses                               |
| PRS-P141-2   | Exploring Training and Career Options |

### INTRODUCTION TO THE WORLD OF WORK

| PROGRAM      |                                       |
|--------------|---------------------------------------|
| Course Codes | Courses                               |
| PRS-2141-2   | Developing a Training and Career Plan |
| PRS-P121-1   | Rights and Responsibilities at Work   |

### PERSONALIZED CAREER ORIENTATION

| PROGRAM               |   |
|-----------------------|---|
| Course Codes          | Courses   |
| PRS-2121-2            | Work Culture  |
| PRS-5170-2            | Personalized Career Orientation (Choosing a Career)     |
| INSTITUTIONAL PROGRAM |   |
| Course Codes          | Courses   |
| PRS-4301-1            | Career Development, Secondary IV: Institutional Program |
| PRS-4302-2            | Career Development, Secondary IV: Institutional Program |
| PRS-5301-1            | Career Development, Secondary V: Institutional Program  |
| PRS-5302-2            | Career Development, Secondary V: Institutional Program  |

## SOCIOVOCATIONAL INTEGRATION

---

| PROGRAM               |   |
|-----------------------|---|
| Course Codes          | Courses   |
| SVI-3015-2            | Choosing a Type of Work   |
| SVI-3016-3            | Choosing an Occupation  |
| SVI-3017-2            | Reconciling Work and Personal Life                                |
| SVI-3018-4            | Managing Interactions in the Workplace                            |
| SVI-3019-3            | Time Management in the Workplace                                  |
| SVI-3020-3            | Taking Initiative at Work   |
| SVI-3021-4            | Training for an Unskilled Occupation I                            |
| SVI-3022-4            | Training for an Unskilled Occupation II                           |
| SVI-3023-5            | Training for a Semiskilled Occupation I                           |
| SVI-3024-5            | Training for a Semiskilled Occupation II                          |
| SVI-3025-5            | Training for a Semiskilled Occupation III                         |
| SVI-3029-2            | Job Search Tools  |
| SVI-3030-4            | Job Prospects and Sources of Employment                           |
| SVI-3031-3            | Job Interviews  |
| SVI-3032-4            | Vocational Upgrading  |
| INSTITUTIONAL PROGRAM |   |
| Course Codes          | Courses   |
| SVI-P021-1            | SVI - Cognitive Skills: Institutional Program                     |
| SVI-1041-1            | SVI - Rights at Work: Institutional Program                       |
| SVI-1042-1            | SVI - Oral Communication Skills at Work: Institutional Program    |
| SVI-1043-1            | SVI - Written Communication Skills at Work: Institutional Program |
| SVI-1044-1            | SVI - Problem Solving Strategies: Institutional Program           |
| SVI-1045-2            | SVI - Practicum: Meeting the Job Challenge: Institutional Program |
| SVI-2011-1            | SVI - Cognitive Processes: Institutional Program                  |



**ANNEXE VI – LISTE DES COURS ET DES PROGRAMMES D'ÉTUDES  
DE L'ANCIEN CURRICULUM**

## ANGLAIS, LANGUE SECONDE

| PROGRAMME D'ÉTUDES |                         |
|--------------------|-------------------------|
| CODE DE COURS      | TITRE DU COURS          |
| ANG-3011-6         | Anglais, langue seconde |
| ANG-4436-6         | Anglais, langue seconde |
| ANG-5554-6         | Anglais, langue seconde |
| ANG-5555-6         | Anglais, langue seconde |
| ANG-5064-6         | Anglais, langue seconde |

## ARTS

| PROGRAMME D'ÉTABLISSEMENT |  |               |  |
|---------------------------|--|---------------|--|
|                           | FRANCOPHONE  |               | ANGLOPHONE                                     |
| CODE DE COURS             | TITRE DU COURS   | CODE DE COURS | TITRE DU COURS                                 |
| ART-1001-1                | Arts, 1 <sup>re</sup> secondaire : programme d'établissement | ARS-1001-1    | The Arts, Secondary I: Institutional Program   |
| ART-1002-2                | Arts, 1 <sup>re</sup> secondaire : programme d'établissement | ARS-1002-2    | The Arts, Secondary I: Institutional Program   |
| ART-1003-3                | Arts, 1 <sup>re</sup> secondaire : programme d'établissement | ARS-1003-3    | The Arts, Secondary I: Institutional Program   |
| ART-1004-4                | Arts, 1 <sup>re</sup> secondaire : programme d'établissement | ARS-1004-4    | The Arts, Secondary I: Institutional Program   |
| ART-2001-1                | Arts, 2 <sup>e</sup> secondaire : programme d'établissement  | ARS-2001-1    | The Arts, Secondary II: Institutional Program  |
| ART-2002-2                | Arts, 2 <sup>e</sup> secondaire : programme d'établissement  | ARS-2002-2    | The Arts, Secondary II: Institutional Program  |
| ART-2003-3                | Arts, 2 <sup>e</sup> secondaire : programme d'établissement  | ARS-2003-3    | The Arts, Secondary II: Institutional Program  |
| ART-2004-4                | Arts, 2 <sup>e</sup> secondaire : programme d'établissement  | ARS-2004-4    | The Arts, Secondary II: Institutional Program  |
| ART-3005-1                | Arts, 3 <sup>e</sup> secondaire : programme d'établissement  | ARS-3005-1    | The Arts, Secondary III: Institutional Program |
| ART-3006-2                | Arts, 3 <sup>e</sup> secondaire : programme d'établissement  | ARS-3006-2    | The Arts, Secondary III: Institutional Program |
| ART-3007-3                | Arts, 3 <sup>e</sup> secondaire : programme d'établissement  | ARS-3007-3    | The Arts, Secondary III: Institutional Program |
| ART-3008-4                | Arts, 3 <sup>e</sup> secondaire : programme d'établissement  | ARS-3008-4    | The Arts, Secondary III: Institutional Program |
| ART-4101-1                | Arts, 4 <sup>e</sup> secondaire : programme d'établissement  | ARS-4101-1    | The Arts, Secondary IV: Institutional Program  |
| ART-4102-2                | Arts, 4 <sup>e</sup> secondaire : programme d'établissement  | ARS-4102-2    | The Arts, Secondary IV: Institutional Program  |
| ART-4103-3                | Arts, 4 <sup>e</sup> secondaire : programme d'établissement  | ARS-4103-3    | The Arts, Secondary IV: Institutional Program  |
| ART-4104-4                | Arts, 4 <sup>e</sup> secondaire : programme d'établissement  | ARS-4104-4    | The Arts, Secondary IV: Institutional Program  |
| ART-5111-1                | Arts, 5 <sup>e</sup> secondaire : programme d'établissement  | ARS-5111-1    | The Arts, Secondary V: Institutional Program   |
| ART-5112-2                | Arts, 5 <sup>e</sup> secondaire : programme d'établissement  | ARS-5112-2    | The Arts, Secondary V: Institutional Program   |
| ART-5113-3                | Arts, 5 <sup>e</sup> secondaire : programme d'établissement  | ARS-5113-3    | The Arts, Secondary V: Institutional Program   |
| ART-5114-4                | Arts, 5 <sup>e</sup> secondaire : programme d'établissement  | ARS-5114-4    | The Arts, Secondary V: Institutional Program   |

## BIOLOGIE

| PROGRAMME D'ÉTUDES |  |               |  |
|--------------------|--|---------------|--|
| FRANCOPHONE        |  | ANGLOPHONE    |  |
| CODE DE COURS      | TITRE DU COURS   | CODE DE COURS | TITRE DU COURS   |
| BIO-5061-1         | Le système respiratoire chez l'humain                    | BLG-5061-1    | The Human Respiratory System                           |
| BIO-5062-2         | Le système reproducteur et la périnatalité chez l'humain | BLG-5062-2    | The Human Reproductive System and the Perinatal Period |
| BIO-5063-2         | Le système digestif chez l'humain                        | BLG-5063-2    | The Human Digestive System                             |
| BIO-5064-2         | L'anatomie et la physiologie des cellules                | BLG-5064-2    | The Anatomy and Physiology of Cells                    |
| BIO-5065-2         | La transmission des caractères héréditaires              | BLG-5065-2    | The Transmission of Hereditary Characteristics         |
| BIO-5066-1         | Le système squelettique et musculaire chez l'humain      | BLG-5066-1    | The Human Skeletal and Muscular System                 |
| BIO-5067-1         | Le système endocrinien chez l'humain                     | BLG-5067-1    | The Human Endocrine System                             |
| BIO-5068-2         | Le système nerveux chez l'humain                         | BLG-5068-2    | The Human Nervous System                               |
| BIO-5069-1         | L'écologie   | BLG-5069-1    | Ecology  |

## CHIMIE

| PROGRAMME D'ÉTUDES |  |               |  |
|--------------------|--|---------------|--|
| FRANCOPHONE        |  | ANGLOPHONE    |  |
| CODE DE COURS      | TITRE DU COURS   | CODE DE COURS | TITRE DU COURS                                 |
| CHI-5041-2         | Chimie : Étude des gaz   | CHE-5041-2    | Chemistry: Gases                               |
| CHI-5042-2         | Chimie : Réactions chimiques 1 : énergie et cinétique chimique | CHE-5042-2    | Chemistry: Energy and Chemical Dynamics        |
| CHI-5043-2         | Chimie : Réactions chimiques 2 : équilibre et oxydoréduction   | CHE-5043-2    | Chemistry: Equilibrium and Oxidation-Reduction |



## DÉVELOPPEMENT PERSONNEL ET SOCIAL

| PROGRAMME D'ÉTUDES                                     |   |  |   |
|--|---|--|---|
| FRANCOPHONE  |   | ANGLOPHONE                                     |   |
| CODE DE COURS  | TITRE DU COURS  | CODE DE COURS                                  | TITRE DU COURS                                      |
| Volet 1 : relations interpersonnelles                  |   | Section 1: Interpersonal Relations             |   |
| PER-5042-1   | Connaissance de soi I   | PRS-5042-1                                     | Self-Knowledge I                                    |
| PER-5043-1   | Communication   | PRS-5043-1                                     | Communication                                       |
| PER-5044-2   | Travail en groupe   | PRS-5044-2                                     | Working in Groups                                   |
| PER-5045-1   | Connaissance de soi II  | PRS-5045-1                                     | Self-Knowledge II                                   |
| PER-5046-3   | Relation parent-enfant  | PRS-5046-3                                     | Parent-Child Relationship                           |
| Volet 2 : vie en société                               |   | Section 2: Living in Society                   |   |
| PER-5048-2   | Budget et consommation  | PRS-5048-2                                     | Budgeting and Consumer Issues                       |
| PER-5049-2   | Droits et responsabilités au travail                          | PRS-5049-2                                     | Rights and Responsibilities in Work Place           |
| PER-5051-2   | Droits et responsabilités comme citoyens (nes)                | PRS-5051-2                                     | Rights and Responsibilities as a Citizen            |
| PER-5109-2   | Recherche d'emploi  | PRS-5109-2                                     | Job Search  |
| Volet 3 : santé et sexualité                           |   | Section 3: Health and Sexuality                |   |
| PER-5053-2   | Vivre en santé  | PRS-5053-2                                     | Keeping Healthy                                     |
| PER-5054-2   | Vivre en forme  | PRS-5054-2                                     | Keeping Fit   |
| PER-5055-3   | Bien-être et sexualité  | PRS-5055-3                                     | Sexuality and Well-Being                            |
| PER-5056-2   | Bien-être psychologique                                       | PRS-5056-2                                     | Psychological Well-Being                            |
| PER-5140-3   | Prévention de la toxicomanie (alcool, drogues et médicaments) | PRS-5140-3                                     | Drug Abuse Education- Alcohol Drugs and Medications |
| Volet 4 : perspectives d'emploi et marché du travail   |   | Section 4: Job Prospects and the Labour Market |   |
| PER-5067-3   | Bilan et choix professionnels                                 | PRS-5067-3                                     | Career Choices                                      |
| PER-5069-3   | À la recherche d'un emploi                                    | PRS-5069-3                                     | Job Search Strategies                               |
| Volet 5 : organisation de ses apprentissages scolaires |   | Section 5: Organization of Learning            |   |
| PER-5071-2   | Processus de lecture et de recherche d'information            | PRS-5071-2                                     | Reading and Research Techniques                     |
| MRE-5045-2   | Valeurs personnelles et équilibre de vie                      | MRI-5045-2                                     | Personal Values for a Balanced Life                 |

## DÉVELOPPEMENT PERSONNEL ET SOCIAL (Suite)

| PROGRAMME D'ÉTUDES |  |               |   |
|--------------------|--|---------------|---|
| FRANCOPHONE        |  | ANGLOPHONE    |   |
| CODE DE COURS      | TITRE DU COURS   | CODE DE COURS | TITRE DU COURS  |
| PER-5141-1         | Prévention de la toxicomanie : programme d'établissement | PRS-5141-1    | Drug Abuse Education-Alcohol Drugs Medications, Institutional Program |
| PER-5142-2         | Prévention de la toxicomanie : programme d'établissement | PRS-5142-2    | Drug Abuse Education-Alcohol Drugs Medications, Institutional Program |
| PER-5143-3         | Prévention de la toxicomanie : programme d'établissement | PRS-5143-3    | Drug Abuse Education-Alcohol Drugs Medications, Institutional Program |

## ÉDUCATION PHYSIQUE

| PROGRAMME D'ÉTUDES |  |               |  |
|--------------------|--|---------------|--|
| FRANCOPHONE        |  | ANGLOPHONE    |  |
| CODE DE COURS      | TITRE DU COURS                               | CODE DE COURS | TITRE DU COURS                             |
| APH-4032-2         | Éducation à l'activité physique (module I)   | PHA-4032-2    | Physical Education Activities (module I)   |
| APH-4033-1         | Éducation à l'activité physique (module II)  | PHA-4033-1    | Physical Education Activities (module II)  |
| APH-4034-1         | Éducation à l'activité physique (module III) | PHA-4034-1    | Physical Education Activities (module III) |
| APH-4035-1         | Éducation à l'activité physique (module IV)  | PHA-4035-1    | Physical Education Activities (module IV)  |

## FRANÇAIS, LANGUE D'ENSEIGNEMENT

| PROGRAMME D'ÉTUDES |  |
|--------------------|--|
| CODE DE COURS      | TITRE DU COURS   |
| FRA-3048-3         | Français, langue d'enseignement, 3 <sup>e</sup> secondaire, production écrite 1  |
| FRA-3049-2         | Français, langue d'enseignement, 3 <sup>e</sup> secondaire, compréhension en lecture, production orale A                 |
| FRA-3050-2         | Français, langue d'enseignement, 3 <sup>e</sup> secondaire, compréhension en lecture, production orale B                 |
| FRA-3051-1         | Français, langue d'enseignement, 3 <sup>e</sup> secondaire, compréhension en lecture et en écoute A                      |
| FRA-3052-1         | Français, langue d'enseignement, 3 <sup>e</sup> secondaire, compréhension en lecture et en écoute B                      |
| FRA-3053-1         | Français, langue d'enseignement, 3 <sup>e</sup> secondaire, compréhension en lecture et en écoute C                      |
| FRA-3054-3         | Français, langue d'enseignement, 3 <sup>e</sup> secondaire, production écrite 2  |
| FRA-4061-3         | Français, langue d'enseignement, 4 <sup>e</sup> secondaire, compréhension en lecture et en écoute, prod. écrite 1        |
| FRA-4062-3         | Français, langue d'enseignement, 4 <sup>e</sup> secondaire, compréhension en lecture et en écoute, prod. écrite 2        |
| FRA-5141-1         | Français, langue d'enseignement, 5 <sup>e</sup> secondaire, compréhension en lecture                                     |
| FRA-5142-2         | Français, langue d'enseignement, 5 <sup>e</sup> secondaire, production écrite  |
| FRA-5143-3         | Français, langue d'enseignement, 5 <sup>e</sup> secondaire, compréhension en lecture et en écoute, prod. écrite et orale |
| FRA-5144-2         | Français, langue d'enseignement, 5 <sup>e</sup> secondaire, compréhension en lecture, prod. écrite (cours à option)      |
| FRA-5145-1         | Français, langue d'enseignement, 5 <sup>e</sup> secondaire, compréhension en écoute (cours à option)                     |

## FRENCH, SECOND LANGUAGE

| PROGRAMME D'ÉTUDES                                    |  |
|---|--|
| CODE DE COURS   | TITRE DU COURS   |
| FRE-3093-6  | French, Second Language  |
| FRE-4091-6  | French, Second Language  |
| FRE-5091-6<br>FRE-5092-6<br>FRE-5093-6<br>FRE-5094-12 | French, Second Language<br>French, Second Language<br>French, Second Language<br>French, Second Language; communication écrite; lire pour écrire |

## GÉOGRAPHIE

| PROGRAMME D'ÉTUDES |   |               |  |
|--------------------|---|---------------|--|
| FRANCOPHONE        |   | ANGLOPHONE    |  |
| CODE DE COURS      | TITRE DU COURS                                | CODE DE COURS | TITRE DU COURS                               |
| GEO-5019-3         | Une perspective géographique du monde         | GGR-5019-3    | A Geographic Perspective of the World        |
| GEO-5021-3         | Le monde de demain                            | GGR-5021-3    | The World of Tomorrow                        |
| GEO-5022-3         | Étude du milieu                               | GGR-5022-3    | Study of the Environment                     |
| GEO-5023-3         | L'homme et son environnement                  | GGR-5023-3    | People and Their Environment                 |
| GEO-5024-3         | Étude de la population du Québec et du Canada | GGR-5024-3    | Study of the Population of Québec and Canada |

## HISTOIRE

| PROGRAMME D'ÉTUDES |   |               |   |
|--------------------|---|---------------|---|
| FRANCOPHONE        |   | ANGLOPHONE    |   |
| CODE DE COURS      | TITRE DU COURS  | CODE DE COURS | TITRE DU COURS  |
| HIS-4012-2         | Division du travail et organisations ouvrières  | HST-4012-2    | Division of Labour and Worker Organizations                                     |
| HIS-4016-2         | Histoire du Québec et du Canada : des Premières Nations à l'union du Haut-Canada et du Bas-Canada | HST-4016-2    | History of Québec and Canada: From First Nations to Union of Upper Lower Canada |
| HIS-4017-2         | Histoire du Québec et du Canada : de la Confédération à nos jours                                 | HST-4017-2    | History of Québec and Canada: From Confederation to the Present Time            |
| HIS-5035-2         | Les influences mondiales sur le Québec et le Canada   | HST-5035-2    | World Influences on Québec and Canada   |
| HIS-5037-2         | Technologie et mode de vie  | HST-5037-2    | History Technology and Way of Life  |
| HIS-5039-2         | L'Univers et le monde en formation  | HST-5039-2    | Formation of the Universe and the World   |
| HIS-5040-2         | Les premières sociétés humaines   | HST-5040-2    | The First Human Societies   |
| HIS-5041-2         | Les sociétés esclavagistes  | HST-5041-2    | Slave-Ownning Societies   |

## HISTOIRE (Suite)

| PROGRAMME D'ÉTUDES |                       |               |                   |
|--------------------|-----------------------|---------------|-------------------|
| FRANCOPHONE        |                       | ANGLOPHONE    |                   |
| CODE DE COURS      | TITRE DU COURS        | CODE DE COURS | TITRE DU COURS    |
| HIS-5042-2         | Les sociétés féodales | HST-5042-2    | Feudal Societies  |
| HIS-5043-3         | La période moderne    | HST-5043-3    | Modern Period     |
| HIS-5046-3         | Les Premières Nations | HST-5046-3    | The First Nations |

## INTÉGRATION SOCIOPROFESSIONNELLE

| PROGRAMME D'ÉTUDES |   |               |   |
|--------------------|---|---------------|---|
| FRANCOPHONE        |   | ANGLOPHONE    |   |
| CODE DE COURS      | TITRE DU COURS  | CODE DE COURS | TITRE DU COURS                                      |
| ISP-P001-1         | Culture du marché du travail                              | SVI-P001-1    | The Culture of Work                                 |
| ISP-P002-1         | Métiers et professions                                    | SVI-P002-1    | Trades and Occupations                              |
| ISP-P003-1         | Réalités du monde du travail                              | SVI-P003-1    | Realities in the World of Work                      |
| ISP-P004-2         | Bilan et fonctions de travail                             | SVI-P004-2    | Functions of Work                                   |
| ISP-P005-1         | Lieux de recherche d'emploi                               | SVI-P005-1    | Where to Look for Work                              |
| ISP-P006-1         | Méthodes d'insertion professionnelle                      | SVI-P006-1    | How to Enter the Job Market                         |
| ISP-P007-2         | Connaissance et affirmation de soi                        | SVI-P007-2    | Self-Knowledge and Assertiveness                    |
| ISP-P008-1         | Habiletés cognitives                                      | SVI-P008-1    | Cognitive Skills                                    |
| ISP-P009-1         | Sens du travail bien fait                                 | SVI-P009-1    | Sense of Accomplishment                             |
| ISP-P010-1         | Travail répétitif   | SVI-P010-1    | Repetitive Tasks                                    |
| ISP-P011-3         | Stage de qualification professionnelle non spécialisé I   | SVI-P011-3    | Practicum: Vocational Qualification I (Unskilled)   |
| ISP-P012-3         | Stage de qualification professionnelle non spécialisé II  | SVI-P012-3    | Practicum: Vocational Qualification II (Unskilled)  |
| ISP-P013-3         | Stage de qualification professionnelle non spécialisé III | SVI-P013-3    | Practicum: Vocational Qualification III (Unskilled) |
| ISP-P014-3         | Stage de qualification professionnelle non spécialisé IV  | SVI-P014-3    | Practicum: Vocational Qualification IV (Unskilled)  |
| ISP-1001-1         | Collecte d'information scolaire et professionnelle        | SVI-1001-1    | Collecting Educational and Vocational Information   |
| ISP-1002-3         | Stage d'exploration de l'environnement                    | SVI-1002-3    | Practicum: Exploring the Environment                |
| ISP-1003-1         | Initiation au marché du travail                           | SVI-1003-1    | Introduction to the World of Work                   |
| ISP-1004-1         | Processus de recherche d'information                      | SVI-1004-1    | Information Research Techniques                     |
| ISP-1005-2         | Bilan et choix professionnel                              | SVI-1005-2    | Career Choice Education                             |
| ISP-1006-1         | Stage de validation du choix professionnel                | SVI-1006-1    | Practicum: Validating Career Choice                 |
| ISP-1007-1         | Stage d'exploration des lieux de recherche d'emploi       | SVI-1007-1    | Practicum: Where to Look for Work                   |
| ISP-1008-1         | Méthode de recherche d'emploi                             | SVI-1008-1    | How to Look for Work                                |
| ISP-1009-1         | Mise en marché de soi                                     | SVI-1009-1    | How to Market your Skills                           |

## INTÉGRATION SOCIOPROFESSIONNELLE (Suite)

| PROGRAMME D'ÉTUDES |   |               |  |
|--------------------|---|---------------|--|
| FRANCOPHONE        |   | ANGLOPHONE    |  |
| CODE DE COURS      | TITRE DU COURS  | CODE DE COURS | TITRE DU COURS                                       |
| ISP-1010-2         | Stage d'utilisation des méthodes d'insertion              | SVI-1010-2    | Practicum: How to Adapt to the Job Market            |
| ISP-1012-2         | Connaissance des ressources professionnelles au travail   | SVI-1012-2    | Professional Resources at Work                       |
| ISP-1013-1         | Droit au travail  | SVI-1013-1    | Rights at Work                                       |
| ISP-1014-1         | Plan d'action   | SVI-1014-1    | Plan of Action                                       |
| ISP-1015-1         | Autonomie et initiative                                   | SVI-1015-1    | Independence and Initiative                          |
| ISP-1016-1         | Adaptabilité aux changements                              | SVI-1016-1    | Adapting to Change                                   |
| ISP-1017-1         | Ténacité  | SVI-1017-1    | Persistence  |
| ISP-1018-1         | Confiance en soi  | SVI-1018-1    | Self-Confidence                                      |
| ISP-1019-1         | Sens des responsabilités                                  | SVI-1019-1    | Gaining a Sense of Responsibility                    |
| ISP-1020-1         | Communication orale au travail                            | SVI-1020-1    | Oral Communication Skills at Work                    |
| ISP-1021-1         | Communication écrite au travail                           | SVI-1021-1    | Written Communication Skills at Work                 |
| ISP-1022-1         | Travail en équipe   | SVI-1022-1    | Working in Teams                                     |
| ISP-1023-1         | Stratégie de résolution de problèmes                      | SVI-1023-1    | Problem-Solving Strategies                           |
| ISP-1024-1         | Adaptation au travail                                     | SVI-1024-1    | Adapting to Work                                     |
| ISP-1025-1         | Gestion de soi au quotidien                               | SVI-1025-1    | Work Management Skills                               |
| ISP-1026-1         | Motivation personnelle                                    | SVI-1026-1    | Personal Motivation                                  |
| ISP-1027-1         | Orientation stratégique                                   | SVI-1027-1    | Strategic Orientation                                |
| ISP-1028-1         | Culture organisationnelle                                 | SVI-1028-1    | Culture of the Organization                          |
| ISP-1029-1         | Stage d'acquisition des compétences socioprofessionnelles | SVI-1029-1    | Practicum: Acquiring Sociovocational Skills          |
| ISP-1030-4         | Défi d'emploi   | SVI-1030-4    | Meeting the Job Challenge                            |
| ISP-1031-2         | Stage au soutien au placement                             | SVI-1031-2    | Practicum: Meeting the Job Challenge                 |
| ISP-1032-2         | Maintien à l'emploi                                       | SVI-1032-2    | Keeping a Job  |
| ISP-1501-2         | Stage de qualification professionnelle VII                | SVI-1501-2    | Practicum Vocational Qualification VII               |
| ISP-1502-3         | Stage de qualification professionnelle VIII               | SVI-1502-3    | Practicum Vocational Qualification VIII              |
| ISP-1503-4         | Stage de qualification professionnelle IX                 | SVI-1503-4    | Practicum Vocational Qualification IX                |
| ISP-1504-5         | Stage de qualification professionnelle X                  | SVI-1504-5    | Practicum Vocational Qualification X                 |
| ISP-2001-1         | Processus cognitif  | SVI-2001-1    | Cognitive Processes                                  |
| ISP-3007-3         | Stage de qualification professionnelle semi-spécialisé 1  | SVI-3007-3    | Practicum: Vocational Qualification 1 (Semi-Skilled) |
| ISP-3008-3         | Stage de qualification professionnelle semi-spécialisé 2  | SVI-3008-3    | Practicum: Vocational Qualification 2 (Semi-Skilled) |
| ISP-3009-3         | Stage de qualification professionnelle semi-spécialisé 3  | SVI-3009-3    | Practicum: Vocational Qualification 3 (Semi-Skilled) |
| ISP-3010-3         | Stage de qualification professionnelle semi-spécialisé 4  | SVI-3010-3    | Practicum: Vocational Qualification 4 (Semi-Skilled) |
| ISP-3011-3         | Stage de qualification professionnelle semi-spécialisé 5  | SVI-3011-3    | Practicum: Vocational Qualification 5 (Semi-Skilled) |
| ISP-3012-3         | Stage de qualification professionnelle semi-spécialisé 6  | SVI-3012-3    | Practicum: Vocational Qualification 6 (Semi-Skilled) |

## INTÉGRATION SOCIOPROFESSIONNELLE (Suite)

| PROGRAMME D'ÉTABLISSEMENT |  |               |   |
|---------------------------|--|---------------|---|
| FRANCOPHONE               |  | ANGLOPHONE    |   |
| CODE DE COURS             | TITRE DU COURS   | CODE DE COURS | TITRE DU COURS  |
| ISP-P021-1                | ISP - Habiletés cognitives : programme d'établissement                 | SVI-P021-1    | SVI - Cognitive Skills: Institutional Program                     |
| ISP-1041-1                | ISP - Le droit au travail : programme d'établissement                  | SVI-1041-1    | SVI - Rights at Work: Institutional Program                       |
| ISP-1042-1                | ISP - Communication orale au travail : programme d'établissement       | SVI-1042-1    | SVI - Oral Communication Skills at Work: Institutional Program    |
| ISP-1043-1                | ISP - Communication écrite au travail : programme d'établissement      | SVI-1043-1    | SVI - Written Communication Skills at Work: Institutional Program |
| ISP-1044-1                | ISP - Stratégie de résolution de problèmes : programme d'établissement | SVI-1044-1    | SVI - Problem Solving Strategies: Institutional Program           |
| ISP-1045-2                | ISP - Stage de soutien au placement : programme d'établissement        | SVI-1045-2    | SVI - Practicum: Meeting the Job Challenge: Institutional Program |
| ISP-2011-1                | ISP - Processus cognitif : programme d'établissement                   | SVI-2011-1    | SVI - Cognitive Processes: Institutional Program                  |

## MATHÉMATIQUE

| PROGRAMME D'ÉTUDES |   |               |  |
|--------------------|---|---------------|--|
| FRANCOPHONE        |   | ANGLOPHONE    |  |
| CODE DE COURS      | TITRE DU COURS  | CODE DE COURS | TITRE DU COURS   |
| MAT-3015-2         | Math. : Opérations sur les polynômes                            | MTH-3015-2    | Math.: Operations on Polynomials                           |
| MAT-3016-2         | Math. : Géométrie II  | MTH-3016-2    | Math.: Geometry II   |
| MAT-3017-2         | Math. : Droite I (équation, graphique et pente)                 | MTH-3017-2    | Math.: Straight Lines I (equation, graphs and slope)       |
| MAT-4101-2         | Math. : Équations et inéquations II                             | MTH-4101-2    | Math.: Equations and Inequalities II                       |
| MAT-4102-1         | Math. : Géométrie III (isométries et similitudes)               | MTH-4102-1    | Math.: Geometry III (isometry and similarity)              |
| MAT-4103-1         | Math. : Trigonométrie (triangles rectangles et quelconques)     | MTH-4103-1    | Math.: Trigonometry I                                      |
| MAT-4104-2         | Math. : Statistiques II (mesures et collectes de données)       | MTH-4104-2    | Math.: Statistics II (measures and data gathering)         |
| MAT-4105-1         | Math. : Exposants et radicaux                                   | MTH-4105-1    | Math.: Exponents and Radicals                              |
| MAT-4106-1         | Math. : Factorisation et fractions algébriques                  | MTH-4106-1    | Math.: Factoring and Algebraic Fractions                   |
| MAT-4107-1         | Math. : Droite II (parallèles, perpendiculaires et distance)    | MTH-4107-1    | Math.: Straight Lines II                                   |
| MAT-4108-1         | Math. : Fonction quadratique                                    | MTH-4108-1    | Math.: Quadratic Functions                                 |
| MAT-4109-1         | Math. : Ensembles, relations et fonctions                       | MTH-4109-1    | Math.: Sets, Relations and Functions                       |
| MAT-4110-1         | Math. : opérations sur les fractions algébriques                | MTH-4110-1    | Math.: Operations on Algebraic Fractions                   |
| MAT-4111-2         | Math. : Complément et synthèse I                                | MTH-4111-2    | Math.: Complement and Synthesis I                          |
| MAT-5101-1         | Math. : Optimisation I (programmation linéaire)                 | MTH-5101-1    | Math.: Optimization I (linear programming)                 |
| MAT-5102-1         | Math. : Statistiques III (corrélation)                          | MTH-5102-1    | Math.: Statistics III (correlation)                        |
| MAT-5103-1         | Math. : Probabilités II   | MTH-5103-1    | Math.: Probability II                                      |
| MAT-5104-1         | Math. : Optimisation II (graphes)                               | MTH-5104-1    | Math.: Optimization II (graphs)                            |
| MAT-5105-1         | Math. : Coniques  | MTH-5105-1    | Math.: Conics  |
| MAT-5106-1         | Math. : Fonctions réelles et équations                          | MTH-5106-1    | Math.: Real Functions and Equations                        |
| MAT-5107-2         | Math. : Fonctions et équations exponentielles et logarithmiques | MTH-5107-2    | Math.: Exponential and Logarithmic Functions and Equations |
| MAT-5108-2         | Math. : Fonctions et équations trigonométriques                 | MTH-5108-2    | Math.: Trigonometric Functions and Equations               |
| MAT-5109-1         | Math. : Géométrie IV (cercle et triangle rectangle)             | MTH-5109-1    | Math.: Geometry IV (circles and right triangles)           |
| MAT-5110-1         | Math. : Introduction aux vecteurs                               | MTH-5110-1    | Math.: Introduction to Vectors                             |
| MAT-5111-2         | Math. : Complément et synthèse II                               | MTH-5111-2    | Math.: Complement and Synthesis II                         |
| MAT-5112-1         | Math. : Logique   | MTH-5112-1    | Math.: Logic   |

## MICRO-INFORMATIQUE

| PROGRAMME D'ÉTUDES |  |               |   |
|--------------------|--|---------------|---|
| FRANCOPHONE        |  | ANGLOPHONE    |   |
| CODE DE COURS      | TITRE DU COURS   | CODE DE COURS | TITRE DU COURS                                    |
| INF-5055-3         | Exploration des champs de la micro-informatique                | CMP-5055-3    | Exploring Microcomputing Applications             |
| INF-5056-1         | Traitement de texte 1  | CMP-5056-1    | Word Processing I                                 |
| INF-5057-1         | Traitement de texte 2  | CMP-5057-1    | Word Processing II                                |
| INF-5058-1         | Tableur 1  | CMP-5058-1    | Spreadsheets I                                    |
| INF-5059-1         | Tableur 2  | CMP-5059-1    | Spreadsheets II                                   |
| INF-5060-1         | Base de données – Consultation                                 | CMP-5060-1    | Consulting Databases                              |
| INF-5061-2         | Base de données – Création                                     | CMP-5061-2    | Creating a Databases                              |
| INF-5062-2         | Graphisme  | CMP-5062-2    | Computer Graphics                                 |
| INF-5063-2         | Programmation  | CMP-5063-2    | Computer Programming                              |
| INF-5064-2         | Exploitation d'un nouveau champ de la micro-informatique       | CMP-5064-2    | Using a New Microcomputing Application            |
| INF-5065-2         | Approfondissement d'un champ de la micro-informatique          | CMP-5065-2    | Advanced Microcomputing Applications              |
| INF-5066-2         | Intégration de plus d'une application de la micro-informatique | CMP-5066-2    | Integrating Different Microcomputing Applications |

## PHYSIQUE

| PROGRAMME D'ÉTUDES |   |               |                                  |
|--------------------|---|---------------|----------------------------------|
| FRANCOPHONE        |   | ANGLOPHONE    |                                  |
| CODE DE COURS      | TITRE DU COURS                                  | CODE DE COURS | TITRE DU COURS                   |
| PHY-5041-2         | Physique : optique                              | PHS-5041-2    | Physics: Optics                  |
| PHY-5042-2         | Physique : cinématique et quantité de mouvement | PHS-5042-2    | Physics: Kinematics and Momentum |
| PHY-5043-2         | Physique : force et énergie                     | PHS-5043-2    | Physics: Forces and Energy       |



## SCIENCES HUMAINES

| PROGRAMME D'ÉTUDES |  |               |  |
|--------------------|--|---------------|--|
| FRANCOPHONE        |  | ANGLOPHONE    |  |
| CODE DE COURS      | TITRE DU COURS   | CODE DE COURS | TITRE DU COURS   |
| SCH-4022-2         | Industrialisation et urbanisation au Québec, 4 <sup>e</sup> secondaire | SST-4022-2    | Industrialization and Urbanization in Québec, Secondary IV |
| SCH-4023-2         | La démocratie et la culture au Québec, 4 <sup>e</sup> secondaire       | SST-4023-2    | Democracy and Culture in Québec, Secondary IV              |
| SCH-5033-2         | Un État bicéphale : l'État québécois, l'État canadien                  | SST-5033-2    | Canada and Québec: A Two-Headed Stage                      |
| SCH-5034-3         | Qui décide quoi? De l'État à l'électorat                               | SST-5034-3    | Who Decides What? From the State to the Electorate         |
| SCH-5035-3         | Le pouvoir invisible : de la politique à la dynamique                  | SST-5035-3    | Invisible Power: The Hidden Dimension of Politics          |
| SCH-5036-2         | Le quatrième pouvoir : médias et information                           | SST-5036-2    | The Fourth Estate: The Mass Media                          |
| SCH-5038-3         | Mondovision : l'état des relations internationales                     | SST-5038-3    | Global Vision: The State of International Relations        |
| SCH-5039-2         | Au-delà des États : les enjeux politiques mondiaux                     | SST-5039-2    | Beyond Borders: Issues in Global Politics                  |
| SCH-5044-3         | Défi-emploi  | SST-5043-3    | Political Life of Québec                                   |

## SCIENCES PHYSIQUES

| PROGRAMME D'ÉTUDES |  |               |                                      |
|--------------------|--|---------------|--------------------------------------|
| FRANCOPHONE        |  | ANGLOPHONE    |                                      |
| CODE DE COURS      | TITRE DU COURS                               | CODE DE COURS | TITRE DU COURS                       |
| SCP-4010-2         | Sciences physiques : le nucléaire            | PSC-4010-2    | Physical Science: Nuclear Technology |
| SCP-4011-2         | Sciences physiques : l'électricité           | PSC-4011-2    | Physical Science: Electricity        |
| SCP-4012-2         | Sciences physiques : les phénomènes ioniques | PSC-4012-2    | Physical Science: Ionic Phenomena    |

| PROGRAMME D'ÉTABLISSEMENT |   |               |   |
|---------------------------|---|---------------|---|
| FRANCOPHONE               |   | ANGLOPHONE    |   |
| CODE DE COURS             | TITRE DU COURS  | CODE DE COURS | TITRE DU COURS  |
| SCP-4021-1                | Sciences physiques, 4 <sup>e</sup> secondaire : programme d'établissement | PSC-4021-1    | Physical Science, Secondary IV: Institutional Program |
| SCP-4022-2                | Sciences physiques, 4 <sup>e</sup> secondaire : programme d'établissement | PSC-4022-2    | Physical Science, Secondary IV: Institutional Program |
| SCP-4023-3                | Sciences physiques, 4 <sup>e</sup> secondaire : programme d'établissement | PSC-4023-3    | Physical Science, Secondary IV: Institutional Program |
| SCP-4024-4                | Sciences physiques, 4 <sup>e</sup> secondaire : programme d'établissement | PSC-4024-4    | Physical Science, Secondary IV: Institutional Program |
| SCP-5011-1                | Sciences physiques, 5 <sup>e</sup> secondaire : programme d'établissement | PSC-5011-1    | Physical Science, Secondary V: Institutional Program  |
| SCP-5012-2                | Sciences physiques, 5 <sup>e</sup> secondaire : programme d'établissement | PSC-5012-2    | Physical Science, Secondary V: Institutional Program  |
| SCP-5013-3                | Sciences physiques, 5 <sup>e</sup> secondaire : programme d'établissement | PSC-5013-3    | Physical Science, Secondary V: Institutional Program  |
| SCP-5014-4                | Sciences physiques, 5 <sup>e</sup> secondaire : programme d'établissement | PSC-5014-4    | Physical Science, Secondary V: Institutional Program  |

## SECONDARY ENGLISH FOR ADULT LEARNERS

| PROGRAMME D'ÉTUDES |                                     |
|--------------------|-------------------------------------|
| CODE DE COURS      | TITRE DU COURS                      |
| ENG-3070-3         | Language to Inform                  |
| ENG-3071-3         | Language for Comment and Persuasion |
| ENG-4061-3         | Language for Enjoyment              |
| ENG-4062-3         | Language in Work and Society        |
| ENG-5061-3         | Language in Drama and Literature    |
| ENG-5062-3         | Language and Learning               |

| PROGRAMME D'ÉTABLISSEMENT |   |
|---------------------------|---|
| CODE DE COURS             | TITRE DU COURS  |
| ENG-1021-1                | English Language Arts, Secondary I: Institutional Program   |
| ENG-1022-2                | English Language Arts, Secondary I: Institutional Program   |
| ENG-1023-3                | English Language Arts, Secondary I: Institutional Program   |
| ENG-1024-4                | English Language Arts, Secondary I: Institutional Program   |
| ENG-2021-1                | English Language Arts, Secondary II: Institutional Program  |
| ENG-2022-2                | English Language Arts, Secondary II: Institutional Program  |
| ENG-2023-3                | English Language Arts, Secondary II: Institutional Program  |
| ENG-2024-4                | English Language Arts, Secondary II: Institutional Program  |
| ENG-3066-1                | English Language Arts, Secondary III: Institutional Program |
| ENG-3067-2                | English Language Arts, Secondary III: Institutional Program |
| ENG-3068-3                | English Language Arts, Secondary III: Institutional Program |
| ENG-3069-4                | English Language Arts, Secondary III: Institutional Program |
| ENG-4051-1                | English Language Arts, Secondary IV: Institutional Program  |
| ENG-4052-2                | English Language Arts, Secondary IV: Institutional Program  |
| ENG-4053-3                | English Language Arts, Secondary IV: Institutional Program  |
| ENG-4054-4                | English Language Arts, Secondary IV: Institutional Program  |
| ENG-5151-1                | English Language Arts, Secondary V: Institutional Program   |
| ENG-5152-2                | English Language Arts, Secondary V: Institutional Program   |
| ENG-5153-3                | English Language Arts, Secondary V: Institutional Program   |
| ENG-5154-4                | English Language Arts, Secondary V: Institutional Program   |

## INTÉGRATION SOCIALE

| PROGRAMME D'ÉTUDES        |   |               |  |
|---------------------------|---|---------------|--|
| FRANCOPHONE               |   | ANGLOPHONE    |  |
| CODE DE COURS             | TITRE DU COURS  | CODE DE COURS | TITRE DU COURS                                     |
| FIN-Z001-3                | Habiletés de résolution de problèmes A                    | SIE-Z001-3    | Basic Cognitive Skills I                           |
| FIN-Z002-3                | Habiletés de résolution de problèmes B                    | SIE-Z002-3    | Basic Cognitive Skills II                          |
| FIN-Z003-3                | Habiletés de communication A                              | SIE-Z003-3    | Communication Skills I                             |
| FIN-Z004-3                | Habiletés de communication B                              | SIE-Z004-3    | Communication Skills II                            |
| FIN-Z005-3                | Habiletés personnelles et sociales A                      | SIE-Z005-3    | Personal and Social Skills I                       |
| FIN-Z006-3                | Habiletés personnelles et sociales B                      | SIE-Z006-3    | Personal and Social Skills II                      |
| FIN-Z007-3                | Habiletés mathématiques instrumentales A                  | SIE-Z007-3    | Basic Math Skills I                                |
| FIN-Z008-3                | Habiletés mathématiques instrumentales B                  | SIE-Z008-3    | Basic Math Skills II                               |
| FIN-Z009-3                | Psychomotricité A   | SIE-Z009-3    | Psychomotor Skills I                               |
| FIN-Z010-3                | Psychomotricité B   | SIE-Z010-3    | Psychomotor Skills II                              |
| FIN-Z011-3                | Gestion du quotidien A                                    | SIE-Z011-3    | Day-to-day Management I                            |
| FIN-Z012-3                | Gestion du quotidien B                                    | SIE-Z012-3    | Day-to-day Management II                           |
| FIN-Z013-3                | Habiletés domestiques A                                   | SIE-Z013-3    | Household Skills I                                 |
| FIN-Z014-3                | Habiletés domestiques B                                   | SIE-Z014-3    | Household Skills II                                |
| FIN-Z015-3                | Habiletés familiales A                                    | SIE-Z015-3    | Family Skills I                                    |
| FIN-Z016-3                | Habiletés familiales B                                    | SIE-Z016-3    | Family Skills II                                   |
| FIN-Z017-3                | Habiletés de travail A                                    | SIE-Z017-3    | Work Skills I                                      |
| FIN-Z018-3                | Habiletés de travail B                                    | SIE-Z018-3    | Work Skills II                                     |
| FIN-Z019-3                | Sexualité A   | SIE-Z019-3    | Sex Education I                                    |
| FIN-Z020-3                | Sexualité B   | SIE-Z020-3    | Sex Education II                                   |
| FIN-Z021-3                | Soins personnels et alimentation A                        | SIE-Z021-3    | Personal Care I                                    |
| FIN-Z022-3                | Soins personnels et alimentation B                        | SIE-Z022-3    | Personal Care II                                   |
| FIN-Z023-3                | Utilisation des ressources communautaires A               | SIE-Z023-3    | Using Community Resources I                        |
| FIN-Z024-3                | Utilisation des ressources communautaires B               | SIE-Z024-3    | Using Community Resources II                       |
| FIN-Z025-3                | Préparation au transfert des apprentissages A             | SIE-Z025-3    | Generalization of Learning I                       |
| FIN-Z026-3                | Préparation au transfert des apprentissages B             | SIE-Z026-3    | Generalization of Learning II                      |
| FIN-Z043-3                | Les habiletés parentales                                  | SIE-Z043-3    | Parenting Skills                                   |
| PROGRAMME D'ÉTABLISSEMENT |   |               |  |
| FRANCOPHONE               |   | ANGLOPHONE    |  |
| CODE DE COURS             | TITRE DU COURS  | CODE DE COURS | TITRE DU COURS                                     |
| FIN-Z099-1                | Formation intégration sociale : programme d'établissement | SIE-Z099-1    | Social Integration Services: Institutional Program |
| FIN-Z099-2                | Formation intégration sociale : programme d'établissement | SIE-Z099-2    | Social Integration Services: Institutional Program |
| FIN-Z099-3                | Formation intégration sociale : programme d'établissement | SIE-Z099-3    | Social Integration Services: Institutional Program |
| FIN-Z099-4                | Formation intégration sociale : programme d'établissement | SIE-Z099-4    | Social Integration Services: Institutional Program |
| FIN-Z098-7                | Projets particuliers                                      | SIE-Z098-7    | Specifics Projects                                 |

## SERVICES D'ENTRÉE EN FORMATION

| PROGRAMME D'ÉTUDES |   |               |   |
|--------------------|---|---------------|---|
| FRANCOPHONE        |   | ANGLOPHONE    |   |
| CODE DE COURS      | TITRE DU COURS                            | CODE DE COURS | TITRE DU COURS                              |
| SEF-P021-1         | Initiation à la démarche de formation     | ORS-P005-1    | Introduction to the Training Process        |
| SEF-3028-1         | Remise en forme « vocationnelle »         | ORS-3028-1    | Preparation for Employability               |
| SEF-4017-1         | Projet de formation                       | ORS-4001-1    | Learning Plan                               |
| SEF-4018-1         | Exploration sociale et professionnelle    | ORS-4002-1    | Social and Vocational Exploration           |
| SEF-5019-1         | Mieux apprendre                           | ORS-5003-1    | Better Learning                             |
| SEF-5020-1         | Des moyens de mieux apprendre             | ORS-5004-1    | Paths to Better Learning                    |
| SEF-5030-2         | Traitement de l'information               | ORS-5030-2    | Processing Information                      |
| SEF-5031-2         | Résolution de problèmes                   | ORS-5031-2    | Problem – Solving                           |
| SEF-5032-2         | Application d'une méthode de travail      | ORS-5032-2    | Applying a Work Method                      |
| SEF-5033-2         | Communication et échange de points de vue | ORS-5033-2    | Communication and Exchanging Points of View |

| PROGRAMME D'ÉTABLISSEMENT |  |               |  |
|---------------------------|--|---------------|--|
| FRANCOPHONE               |  | ANGLOPHONE    |  |
| CODE DE COURS             | TITRE DU COURS   | CODE DE COURS | TITRE DU COURS   |
| SEF-P028-1                | Entrée en formation, présecondaire : programme d'établissement             | ORS-P012-1    | Orientation Services, Presecondary: Institutional Program  |
| SEF-3029-1                | Entrée en formation, 3 <sup>e</sup> secondaire : programme d'établissement | ORS-3029-1    | Orientation Services, Secondary III: Institutional Program |
| SEF-4025-2                | Entrée en formation, 4 <sup>e</sup> secondaire : programme d'établissement | ORS-4009-2    | Orientation Services, Secondary IV: Institutional Program  |
| SEF-4026-1                | Entrée en formation, 4 <sup>e</sup> secondaire : programme d'établissement | ORS-4010-1    | Orientation Services, Secondary IV: Institutional Program  |
| SEF-5023-2                | Entrée en formation, 5 <sup>e</sup> secondaire : programme d'établissement | ORS-5007-2    | Orientation Services, Secondary V: Institutional Program   |
| SEF-5024-1                | Entrée en formation, 5 <sup>e</sup> secondaire : programme d'établissement | ORS-5008-1    | Orientation Services, Secondary V: Institutional Program   |

## VIE ÉCONOMIQUE

| PROGRAMME D'ÉTUDES |  |               |  |
|--------------------|--|---------------|--|
| FRANCOPHONE        |  | ANGLOPHONE    |  |
| CODE DE COURS      | TITRE DU COURS                                     | CODE DE COURS | TITRE DU COURS                                   |
| SCE-5017-1         | Consommer sans se faire consommer                  | ECM-5017-1    | Consuming Without Being Consumed                 |
| SCE-5018-1         | Échanger avec les autres pays :<br>ça change quoi? | ECM-5018-1    | Trade & Other Countries: What Does It<br>Change? |
| SCE-5019-3         | Faire fructifier son argent,<br>est-ce facile?     | ECM-5019-3    | Making Your Money Work for You Is Easy           |
| SCE-5021-1         | Une société, ça s'organise                         | ECM-5021-1    | A Society Has to Organize                        |
| SCE-5022-2         | Le monde du travail :<br>c'est tout un job         | ECM-5022-2    | The Business World and How It Works              |
| SCE-5023-2         | État : problème ou solution                        | ECM-5023-2    | The State: Problem or Solution                   |
|                    |  | ECM-5120-3    | Introduction to Economics Life                   |

## ANNEXE VII – TÂCHES RELATIVES AUX COMPÉTENCES REQUISES POUR L'EXERCICE D'UN MÉTIER SEMI-SPÉCIALISÉ

### Langue d'enseignement

| Lecture   | Écriture   | Écoute ou prise de parole   |
|---|--|---|
| <ul style="list-style-type: none"> <li>• Lire des consignes, des directives, des règlements, des recettes et des menus</li> <li>• Lire des affiches, des itinéraires et des horaires</li> <li>• Lire des articles de journaux, de revues, de dépliants, de brochures ou de sites Web</li> <li>• Lire des messages personnels, des histoires et des anecdotes</li> <li>• Lire des étiquettes, des petites annonces et des publicités</li> <li>• Lire des modes d'emploi, des instructions, des procédures</li> <li>• Lire des faits divers et des comptes rendus d'événements</li> </ul> | <ul style="list-style-type: none"> <li>• Écrire des listes d'éléments, des notes et des consignes</li> <li>• Écrire des cartes de souhaits, des cartes postales, des lettres ou des courriels pour des remerciements, des invitations ou des félicitations</li> <li>• Écrire des lettres ou des courriels pour des réclamations, des demandes de renseignements, des plaintes, etc.</li> </ul> | <ul style="list-style-type: none"> <li>• Écouter une conversation ou une discussion sur un message publicitaire ou un reportage relatif à la consommation et y participer</li> <li>• Écouter une conversation ou une discussion sur un bulletin de nouvelles, un reportage, une entrevue ou une émission d'information ou d'affaires publiques et y participer</li> </ul> |

### Mathématique

| Numération   | Orientation dans l'espace et le temps  | Arithmétique appliquée à la monnaie  | Représentation géométrique de base  |
|--|--|--|---|
| <ul style="list-style-type: none"> <li>• Lire ou noter une adresse, un numéro de téléphone et son numéro d'assurance sociale</li> <li>• Compter les articles sur une tablette pour dresser un inventaire</li> <li>• Effectuer les quatre opérations de base sur des nombres entiers</li> <li>• Classifier en ordre croissant et décroissant</li> <li>• Compter des objets par unité ou par bond régulier</li> <li>• Utiliser le vocabulaire courant lié à l'addition et à la soustraction (<i>ajouter, plus, en tout, total, somme, enlever, moins, reste et différence</i>)</li> <li>• Utiliser le vocabulaire courant lié aux concepts de quantité (<i>aucun, tous, quelques-uns, plusieurs, peu, beaucoup, etc.</i>)</li> <li>• Utiliser le vocabulaire courant lié à la comparaison de quantités (<i>autant, égal, pareil, semblable, plus, moins, de plus, de moins, le plus grand, le plus petit, etc.</i>)</li> </ul> | <ul style="list-style-type: none"> <li>• Connaître le positionnement dans l'espace (en haut, en bas, à droite, à gauche, au-dessus, en dessous)</li> <li>• Consulter un plan d'entreposage pour trouver un produit</li> <li>• Donner des indications routières à des clients</li> <li>• Consulter un horaire de travail ou de cours</li> <li>• Calculer le nombre de jours travaillés dans un mois</li> <li>• Annoter un calendrier comme aide-mémoire</li> <li>• Transformer des durées en différentes unités de temps (ex. : des mois en jours)</li> <li>• Estimer la durée d'un déplacement</li> <li>• Aviser une personne de la durée d'une absence</li> </ul> | <ul style="list-style-type: none"> <li>• Comparer le prix des articles offerts dans les petites annonces</li> <li>• S'informer sur le salaire proposé dans des offres d'emploi écrites</li> <li>• Inscrire chaque montant reçu pour une activité de financement</li> <li>• Calculer des dépenses journalières</li> <li>• Calculer le solde d'une somme initiale à la suite d'un achat</li> <li>• Séparer le coût d'un repas en trois parts égales</li> </ul> | <ul style="list-style-type: none"> <li>• Lire les symboles relatifs à l'entretien des vêtements ou les panneaux de signalisation routière en les associant aux formes géométriques.</li> <li>• Lire la quantité requise d'un produit nettoyant</li> <li>• Utiliser un rapport pour préparer une solution désinfectante</li> <li>• Prendre en note la longueur des pièces de bois nécessaires à la rénovation d'un meuble</li> <li>• Décrire un objet courant par sa forme</li> <li>• Mesurer les ingrédients nécessaires à une recette</li> </ul> |

