

211P-2115

# RAPPORT ANNUEL

2013

 **BSDQ**  
Bureau des soumissions déposées du Québec





## NOTRE MISSION

Recevoir et acheminer des soumissions d'entrepreneurs spécialisés de l'industrie de la construction, qui oeuvrent sur le territoire québécois, afin de permettre aux entrepreneurs généraux et spécialisés, et ultimement aux propriétaires, de bénéficier des bienfaits d'une saine concurrence.

# TABLE DES MATIÈRES

## PRÉSENTATION

LE BSDQ EN BREF

➤ P.4

RAPPORT DU PRÉSIDENT

➤ P.6

RAPPORT  
DU DIRECTEUR GÉNÉRAL

➤ P.10

2013 EN BREF

➤ P.14

COMMUNICATIONS ET  
PROMOTION DES SERVICES

➤ P.16

APPLICATION DU CODE ET  
TRANSPARENCE DU SYSTÈME

➤ P.19

## STATISTIQUES

INSCRIPTION DES PROJETS

➤ P.21

SOUMISSIONS REÇUES

➤ P.26

PLAINTES

➤ P.30

STATISTIQUES RÉGIONALES

➤ P.32

## BSDQ

STRUCTURE DE  
L'ORGANISATION

➤ P.35

LE PERSONNEL DU BSDQ

➤ P.36

LA DIRECTION DU BSDQ

➤ P.37

LE BSDQ À VOTRE SERVICE

➤ P.38



# LE BSDQ EN BREF

## 1 2 3 EN CHIFFRES

PRÈS DE  
**6 000**

ENTREPRENEURS  
INSCRITS  
(engagés)

EN MOYENNE  
**50 000**

SOUSSIONS  
PAR AN

ENVIRON  
**4 500<sup>1</sup>**

PROJETS INSCRITS  
PAR AN

## i CE QUE NOUS SOMMES

### QUI ?

Le Bureau des soumissions déposées du Québec (BSDQ) est un organisme privé, sans but lucratif, qui reçoit des soumissions d'entrepreneurs spécialisés et qui les achemine aux entrepreneurs généraux lorsqu'un projet de construction est lancé.

Le BSDQ a été créé il y a 47 ans par trois organismes reconnus par le gouvernement du Québec.

- Association de la construction du Québec (ACQ)
- Corporation des maîtres électriciens du Québec (CMEQ)
- Corporation des maîtres mécaniciens en tuyauterie du Québec (CMMTQ)

### QUOI ?

Le BSDQ offre un encadrement transparent au processus de soumission et donne une chance égale à tous les entrepreneurs de se positionner avantageusement lorsqu'un projet de construction est lancé.

Ses règles placent les soumissionnaires à l'abri du marchandage et rendent possible une saine concurrence entre les entrepreneurs.

Le BSDQ a développé une plateforme électronique, la TES (Transmission électronique des soumissions), qui donne une vue d'ensemble sur tous les projets inscrits, fournit toutes les informations nécessaires et permet aux entrepreneurs de déposer leurs soumissions en ligne, par Internet. Aucun déplacement n'est désormais requis.

Le système offert par le BSDQ permet de recevoir un plus grand nombre de soumissions pour chaque projet inscrit et, grâce à la dynamique de la concurrence d'obtenir de meilleurs prix.

### QUAND ?

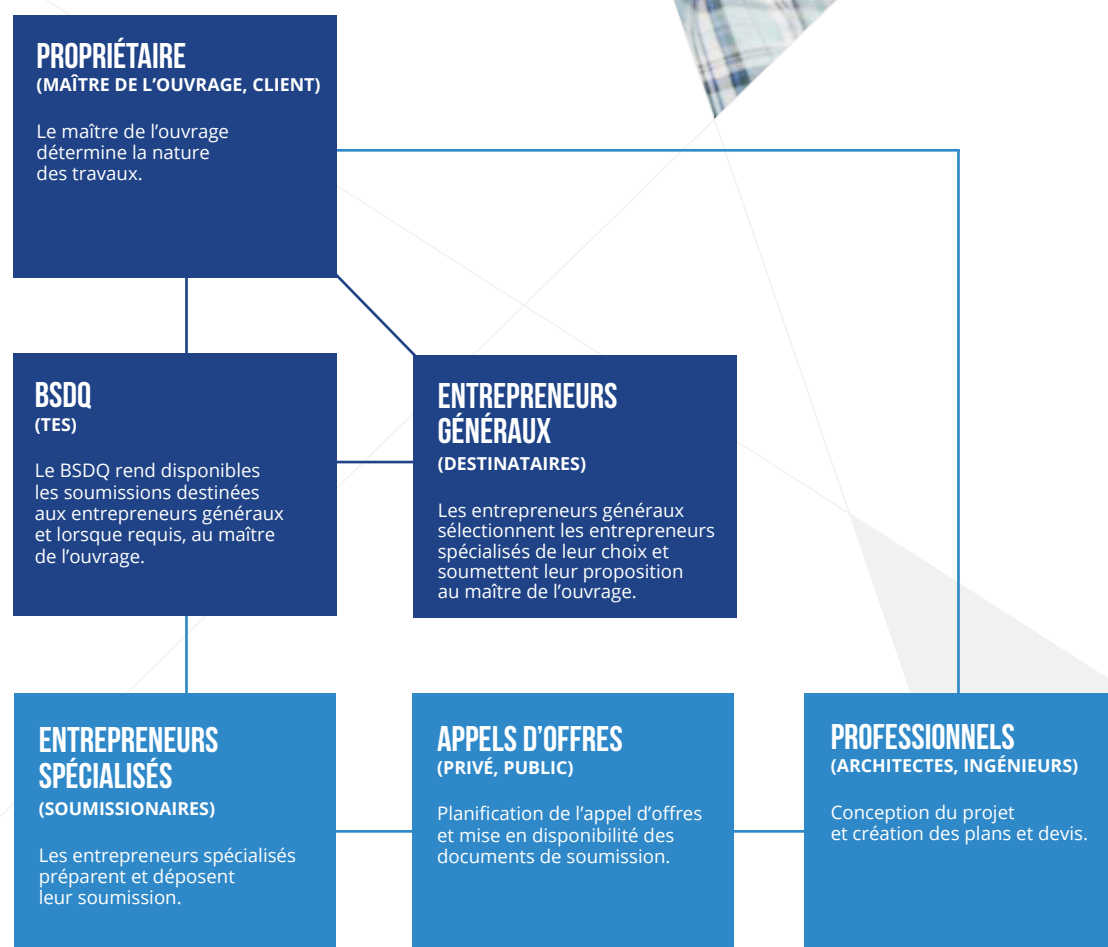
Lorsque le propriétaire d'un projet l'exige.

### OU

Lorsque le projet est exécuté par un entrepreneur général et requiert la réalisation de travaux assujettis\* et que les 4 conditions suivantes sont réunies :

- Les travaux s'effectuent au Québec
- Il y a plus d'un entrepreneur invité à fournir un prix
- Le montant de la soumission atteint ou dépasse les 20 000 \$
- Les documents de soumissions permettent de présenter des soumissions comparables

## ? COMMENT ?



## 🎯 NOS PRIORITÉS

- 1 Offrir un encadrement sûr et efficace à nos usagers
- 2 Investir dans les technologies de pointe
- 3 Assurer un service stable en tout temps
- 4 Améliorer les connaissances des professionnels et des maîtres de l'ouvrage à l'égard de nos services
- 5 Améliorer nos processus d'affaires
- 6 Communiquer de façon transparente

<sup>1</sup> Projets au maître de l'ouvrage exclus.

\* La liste des travaux assujettis peut varier selon les régions.  
Le BSDQ est en mesure de fournir toutes les informations afférentes.

Après plusieurs années d'investissements dans nos infrastructures, dans la restructuration de l'organisation, dans la modernisation de nos processus d'affaires dont la mise en place du système de transmission électronique des soumissions (TES), ainsi que dans la révision de certaines dispositions du Code, 2013 a été avant tout une période de consolidation et de promotion du système.

Je suis heureux de vous annoncer que les engagements majeurs du Comité de gestion provincial ont tous été réalisés tels que planifiés, dans les délais prévus et selon les budgets engagés. Ces résultats positifs sont dus entre autres à la qualité de notre personnel, à l'efficacité de nos fournisseurs, à des moyens financiers à la hauteur de nos besoins et à une gestion serrée à l'égard de l'ensemble des opérations.

**C'est dans cette perspective que je vous présente quelques dossiers prioritaires qui ont été pris en charge en 2013.**

**GILBERT GRIMARD,  
PRÉSIDENT**



## ■ LA PROMOTION DU BSDQ

Le BSDQ a entretenu des relations soutenues avec les entrepreneurs généraux et les entrepreneurs spécialisés dans le cadre de ses opérations régulières de réception et de transmission des soumissions. Bon an mal an, les statistiques reproduites dans les rapports annuels de notre organisation ont démontré l'importance de nos liens d'affaires avec ces deux entités.

Je réfère entre autres à l'information inscrite dans les tableaux sous les titres « Formation sur la TES » et « Présentation sur le BSDQ ». On note également parmi la clientèle visée, les maîtres de l'ouvrage et les professionnels, des intervenants incontournables dans la réalisation de projets de construction.

Nous avons donc choisi de prioriser nos actions auprès de ces groupes et à cette fin, nous avons entrepris une campagne de communication et de marketing avec le soutien d'une entreprise spécialisée dans le domaine.

Les objectifs étaient multiples. Dans une perspective opérationnelle, nous visions à développer des axes de communication et de marketing en fonction de nos besoins actuels et à assurer une capacité d'intervention ponctuelle et efficace en tout temps. Sur un autre plan, nous souhaitons nous faire connaître davantage auprès des maîtres de l'ouvrage et des professionnels, développer des relations plus étroites avec ces derniers, nous afficher comme une autorité et une référence en matière de système de soumission, et ultimement contribuer, dans une certaine mesure, à rétablir le niveau de confiance dans l'industrie de la construction.

Pour une toute première fois, le BSDQ s'est donc engagé dans une rigoureuse campagne de promotion auprès de ses publics cibles.

Au départ, nous avons commandé un sondage à être réalisé auprès des maîtres de l'ouvrage, des architectes et des ingénieurs pour connaître notre notoriété auprès d'eux.

Suite à l'analyse des résultats, somme toute positifs à notre égard, nous avons élaboré avec une firme spécialisée un plan de communication et marketing.

En plus des moyens dont nous disposions et des véhicules de communication déjà en place, nous avons choisi d'utiliser de nouveaux outils tels LinkedIn et YouTube pour rejoindre l'auditoire intéressé le plus large possible, d'investir dans la conception d'une vidéo faisant la promotion de notre système

*« Nous afficher comme une autorité et une référence en matière de système de soumission »*

de soumission, dans des publicités pour les revues spécialisées des Ordres professionnels et celles des associations de professionnels actives dans l'industrie de la construction.

Nous avons également été commanditaire d'activités de regroupements d'architectes et d'ingénieurs qui nous ont assuré toute la visibilité que nous recherchions.

S'il est difficile de mesurer de façon concrète les bénéfices de la campagne que nous poursuivons, nous pouvons affirmer que le BSDQ est beaucoup mieux connu et que son rôle est davantage compris par plusieurs intervenants de notre industrie.

C'était là un de nos objectifs et nous nous réjouissons des résultats connus à ce jour. Nous demeurons convaincus de la pertinence de cette campagne de communication et marketing et au cours de la prochaine année, nous poursuivrons le travail sur la même base qu'en 2013 en termes d'objectifs et de résultats anticipés.

# RAPPORT DU PRÉSIDENT

## (SUITE)

### ■ DES CHANGEMENTS MAJEURS APPORTÉS

Parmi les changements apportés, certains sont plus conséquents et soulignons entre autres la fin du système de dépôt sous enveloppe. Depuis le 1<sup>er</sup> février 2013, la Transmission électronique des soumissions (TES) est le seul moyen de soumissionner au BSDQ.

« *En 2012, 97 % des soumissions ont été déposées électroniquement* »

Puisque la transition vers ce mode de transmission s'est faite sur une période de cinq ans et que plus de 97 % des soumissions déposées en 2012 l'ont été électroniquement, la disparition de la soumission sous enveloppe s'est réalisée en douceur, sans anicroche, ni critique. On n'aurait pas pu espérer davantage. Les commentaires recueillis auprès des entrepreneurs destinataires et spécialisés ainsi que des professionnels confirment le bien-fondé de la décision d'aller dans cette voie. Comme prévu, la TES s'est avérée efficace, efficiente, sécuritaire et performante. On ne s' imagine même plus comment on pourrait faire autrement.

La fin de la soumission sous enveloppe a également provoqué des changements dans notre structure régionale. Soucieux d'offrir à notre clientèle le meilleur support possible, nous avons maintenu du personnel dans trois bureaux du BSDQ et convenu d'une entente de service avec sept associations régionales affiliées à l'ACQ. L'expertise et le support du personnel jumelés à l'efficacité des moyens de communication avec le siège social du BSDQ, ont permis de répondre aux attentes de la clientèle. Le modèle fonctionne très bien et les gens se sont rapidement adaptés à la nouvelle structure.

### ■ UNE SITUATION FINANCIÈRE SAINTE

Comme plusieurs de mes prédécesseurs l'ont fait dans le passé, je tiens à souligner la grande qualité de l'administration de notre organisation et la saine gestion financière qui répondent en tous points aux exigences et aux attentes du Comité de gestion provincial et des propriétaires du BSDQ.

Cela nous a permis depuis plusieurs années, dont en 2013, d'investir dans notre système de soumission et d'offrir aux utilisateurs des services toujours plus raffinés.

Au cours de la dernière année, nous avons reconduit pour une neuvième année consécutive le plafonnement de la contribution de service à 500 \$.

D'autre part, nous avons annoncé la réduction de 50 % du coût du dépôt électronique (TES) qui est passé de 10 \$ à 5 \$ au 1<sup>er</sup> février dernier.

Suite à des représentations qui ont été faites au sein du Comité de gestion provincial, il est maintenant possible de déposer et de reprendre sa soumission autant de fois que nécessaire sans devoir payer plus d'une fois les frais pour le dépôt.

Par ailleurs, le Comité de gestion provincial a étudié au cours des derniers mois différents scénarios concernant la contribution de service dans une perspective de réduire son coût.

Le dossier a été initié en 2013 et son aboutissement est imminent. Nous sommes convaincus que les utilisateurs pourront en bénéficier dès 2014.

« *Réduction de 50 % du coût du dépôt électronique* »

### ■ AUTRES DOSSIERS

Les membres du Comité de gestion provincial ont unanimement choisi de se doter d'un code d'éthique et de déontologie qui a pour objet de préserver et de renforcer le lien de confiance des utilisateurs du BSDQ, des professionnels de l'industrie de la construction, des maîtres de l'ouvrage et du public dans l'intégrité et l'impartialité de ses décisions et de ses gestes. Il favorise également la transparence au sein du Comité et en responsabilise les membres.

Les dispositions du Code d'éthique ont été déterminées en fonction des particularités du BSDQ et elles rencontrent les grands principes qu'on retrouve normalement dans ce type d'engagement.

Comme plusieurs, nous avons suivi le déroulement des travaux de la Commission Charbonneau et porté une attention particulière aux questions qui concernent le système de soumission. Nous sommes convaincus que tous les intervenants concernés ne peuvent qu'être en faveur de règles qui assurent une saine compétition et le BSDQ constitue dans cet environnement un joueur clé.

Nous avons également initié une nouvelle démarche qui consiste à rencontrer des entrepreneurs non-engagés au BSDQ pour leur expliquer le fonctionnement du système de soumission dans la perspective où ils feront éventuellement appel à nos services. Une personne affectée à cette tâche se rend à la place d'affaires des entreprises pour faire la présentation et l'objectif est de visiter toutes les régions du Québec sur une période de 18 mois. À ce jour, les entrepreneurs rencontrés ont apprécié notre démarche qui leur a permis de mieux comprendre le fonctionnement du BSDQ.

Une autre initiative prise en 2013 a été la mise en place d'un système de transmission électronique des soumissions destinées aux maîtres de l'ouvrage (TES MO).

Suite à l'exclusion de ces dernières de l'application des dispositions du Code au 1<sup>er</sup> février 2013, les membres du Comité de gestion provincial ont demandé que nous mettions à la disposition

des maîtres de l'ouvrage un système de soumission électronique pour recevoir et transmettre les soumissions hors Code. Nous sommes à promouvoir ce service auprès des maîtres de l'ouvrage et des professionnels afin qu'ils y fassent appel.

Finalement, je tiens à souligner le travail important réalisé à ce jour par l'ACQ, la CMEQ et la CMMTQ pour mettre en place des guides de dépôt de soumission pour deux spécialités architecturales assujetties au Code de soumission. Ces guides deviendront la référence pour les entrepreneurs de ces spécialités dont l'étendue des travaux est souvent mal définie et cause de la difficulté dans la détermination de soumissions comparables et des rôles lors de l'exécution des travaux. Il ne s'agit pas d'une mince tâche à plus d'un égard et il faut souhaiter que les Parties conviennent d'un contenu répondant aux attentes exprimées.

### ■ REMERCIEMENTS

Les responsabilités du BSDQ sont importantes et exigent l'apport de toute l'équipe. Je remercie les membres du Comité de gestion provincial, le personnel du BSDQ et les représentants des trois Parties à l'entente pour leur engagement et leur contribution.

Nous pouvons être satisfaits de ce que nous avons accompli en 2013 et c'est avec enthousiasme que nous nous sommes engagés dans la nouvelle année. Des défis importants se profileront et j'ai la conviction que nous saurons les relever avec succès.



# RAPPORT DU DIRECTEUR GÉNÉRAL

Au cours de la dernière année, le BSDQ a réalisé de nombreux et importants changements de nature opérationnelle au bénéfice des utilisateurs.

S'ils ont peut-être été moins spectaculaires que ceux que nous avons apportés au cours des années antérieures, leur impact a déjà commencé à se faire sentir dans la qualité des services offerts et dans la performance de notre organisation.

Vous constaterez à la lecture des prochaines pages que nous nous sommes beaucoup investis dans le maintien et l'amélioration de nos systèmes (TES, TES MO, hébergement, back-office), dans notre offre de formation, etc.

**GUY TURCOTTE, ING.  
DIRECTEUR GÉNÉRAL**



## ■ LE BSDQ EN CHIFFRES

La Commission de la construction du Québec avait prévu une baisse de l'activité pour 2013 qui s'est avérée être de -5 %. Selon notre expérience, l'impact de la diminution ne devait pas être le même chez nous, même que nous anticipions un résultat presque neutre. Les statistiques produites dans le présent rapport annuel confirment effectivement que nous avons vu juste.

Un autre facteur dont il fallait tenir compte était l'exclusion de la soumission au maître de l'ouvrage de l'application des dispositions du Code au 1<sup>er</sup> février 2013.

Bon an mal an, nous recevions environ 5 000 soumissions de ce type pour un peu plus de 1 050 projets. Considérant la constance de ces chiffres, il était raisonnable de croire que le nombre global des soumissions reçues serait réduit d'autant. Voyons ce que les chiffres ont confirmé :

### **Je vous présente d'autres statistiques concernant les soumissions déposées.**

En ce qui a trait au nombre de soumissions reçues selon leur valeur, 28 % sont inférieures à 50 000 \$, 28 % sont dans la fourchette de 50 000 \$ à 100 000 \$, 19 % dans celle de 100 000 \$ à 200 000 \$ et 24 % sont supérieures à 200 000 \$.

Plus de 53 % des soumissions ont été accompagnées d'une garantie de soumission. De celles-ci, 24 178 l'étaient sous forme de cautionnement et 1729 par virement électronique d'un montant d'argent (10 %).

*« 48 534 soumissions  
ont été déposées, soit 255  
de plus que l'an passé »*

Les projets avec soumission au maître de l'ouvrage étant exclus des résultats, on constate une augmentation de 6 % en 2013 (4 893 vs 4 618) au chapitre du nombre de projets inscrits dont les soumissions étaient destinées aux entrepreneurs généraux. Pour avoir une meilleure perception des résultats, il y a lieu d'examiner les nombres par champ d'activité. Dans le secteur industriel et commercial, l'évolution a été neutre alors que le public et parapublic a connu une hausse de 2 %. Les projets dans le domaine scolaire et municipal ont de leur côté augmenté de 10 % (2 380 vs 2 160).

Du côté des soumissions reçues, les résultats demeurent également positifs, voire surprenants. Malgré l'exclusion de la soumission au maître de l'ouvrage, 48 534 soumissions ont été déposées, soit 255 de plus que l'an passé. Les résultats se prêtent à toutes sortes de spéculations. Comment, dans les circonstances, expliquer que le nombre de soumissions a dépassé celui de 2012 ? La facilité de soumissionner via la TES, le resserrement des pratiques de gestion des soumissions par les maîtres de l'ouvrage et l'effet de la Commission Charbonneau sont des facteurs parmi d'autres qui ont pu influencer le comportement des entrepreneurs.

Il est également intéressant de constater que 4 951 soumissions (19 %) dont le prix était inférieur à 100 000 \$ ont été accompagnées d'une garantie de soumission qui conférerait aux soumissionnaires le droit, selon certaines dispositions du Code, d'obtenir le contrat s'ils étaient le plus bas.

### **Examinons les spécialités pour lesquelles le BSDQ a reçu le plus de soumissions.**

Dans le groupe architecture, les cinq spécialités les plus populaires ont été l'acier d'armature (2 770), la couverture (2 732), la peinture (2 436), les systèmes intérieurs (2 115) et la maçonnerie (1 995). Dans le groupe électrique, le plus grand nombre de soumissions déposées l'a été pour les spécialités d'électricité (12 344), d'éclairage extérieur (2 187) et contrôle – commande à bas voltage (1 006). Dans le groupe mécanique, la ventilation (7 409), la plomberie (6 718), le chauffage (2 435), l'isolation de la plomberie (1 815) et l'isolation de la ventilation (1 294) ont été les spécialités les plus actives.

# RAPPORT DU DIRECTEUR GÉNÉRAL

## (SUITE)

Les régions dans lesquelles plus de 200 projets ont été enregistrés sont Montréal (1 860), Québec (1 005), Bas-St-Laurent – Gaspésie (259), Laurentides (238), Saguenay-Lac-St-Jean (227) et Estrie (211). Les régions d'où ont originé plus de 2 000 soumissions en cours d'année ont été Montréal (18 057), Québec (11 973), Saguenay-Lac St-Jean (3 108), Centre-du-Québec (2 596), Estrie (2 532) et Laurentides (2 006).

### ■ PROMOTION DU BSDQ ET DE LA TES

Dans son rapport, le président a fait référence aux actions de promotion et de formation du BSDQ auprès de ses clientèles et de ses partenaires traditionnels. Au cours de la dernière année, nous nous sommes investis de façon importante dans cet aspect de notre mandat et avons multiplié les efforts pour satisfaire les besoins des utilisateurs. Ainsi, le personnel du service de l'application s'est affairé à traiter avec célérité les demandes des entrepreneurs, des professionnels et des institutions d'enseignement.

En 2013, nous avons amélioré notre capacité à répondre plus rapidement aux requêtes pour formation et évité des déplacements parfois importants et onéreux pour les participants. Nous offrons en ligne depuis mai dernier une formation sur la TES et depuis juillet, une présentation sur le BSDQ. Le service a été très bien accueilli par les gens et nous anticipons que la formule deviendra de plus en plus populaire.

Nous avons tenu 23 séances en salle sur la TES pour un total de 212 participants provenant de 152 entreprises et 24 séances en ligne pour autant d'entreprises. Les présentations sur le BSDQ en salle ont totalisé 98 et regroupé près de 960 personnes. Il y a également eu 8 formations en ligne sur le sujet. Les clientèles visées ont été les soumissionnaires et les entrepreneurs généraux, les professionnels, les maîtres de l'ouvrage et les étudiants.

### ■ IMPACTS ADMINISTRATIFS DE LA TES

La fin de la soumission sous enveloppe et l'utilisation exclusive de la TES pour la transmission des soumissions a provoqué des changements de nature administrative au sein de l'organisation. Je vais en commenter deux en particulier. Un premier vise la présence du BSDQ en région.

À la suite de la fermeture de bureaux régionaux du BSDQ et de la transformation du rôle de dépositaire des ACQ régionales, nous avons déterminé des objectifs visant à atténuer les effets de ces dernières. Nous avons développé des moyens devant nous permettre d'assurer une présence dans les différentes régions du Québec. Nous nous sommes également assurés du maintien, voire de l'augmentation de la qualité des services aux usagers et nous sommes engagés à utiliser tous les moyens raisonnables pour promouvoir notre organisme localement.

Globalement, le BSDQ a gagné son pari selon lequel la transformation de la structure régionale de services n'aurait pas d'effet négatif auprès des utilisateurs. Le modèle d'entente avec les ACQ régionales a bien fonctionné. De plus, nous avons saisi les opportunités pour promouvoir notre organisme selon les orientations stratégiques prévues au programme de communication et de marketing. En conclusion, notre approche en matière de services s'est avérée efficace et les utilisateurs ont rapidement adopté notre nouvelle façon de faire.

Un deuxième changement de nature plus administrative a porté sur la réorganisation du personnel. À cet effet, nous avons réussi à maintenir le haut niveau d'expertise de nos employés, à utiliser de façon maximale les ressources en place et finalement, à assurer notre capacité de répondre aux nouveaux besoins des utilisateurs provoqués par les changements au Code et au mode de soumission. Tous les changements planifiés et les objectifs ont été réalisés. La réaction des utilisateurs aux changements s'est avérée positive et nous en sommes particulièrement fiers.

### ■ PLAN DE RELÈVE ET DE CONTINUITÉ DES SYSTÈMES INFORMATIQUES

Nous avons prévu comme grande orientation stratégique l'exécution d'un plan de relève de nos systèmes informatiques dont plus particulièrement l'hébergement de la TES et du back-office. Les responsabilités du BSDQ pour assurer le fonctionnement ininterrompu du système de soumission électronique et son accès à toutes les données inhérentes à ses opérations l'obligent à prendre les dispositions nécessaires pour éviter quelque interruption que ce soit.

Ainsi, nous avons migré vers un nouveau site d'hébergement qui s'avère d'une qualité exceptionnelle, extrêmement robuste, de niveau de sécurité Tier III, qui est l'un des plus hauts standards au monde. Le transfert s'est réalisé sans problème. Autre élément à signaler, nous avons réussi à négocier une entente moins dispendieuse que la précédente.

Nous avons également complété le projet d'informatisation des paiements ainsi que les travaux relatifs à la TES MO. La sécurisation du système téléphonique, la documentation des systèmes protégés ainsi que la mise à niveau de certains logiciels d'exploitation et de bases de données seront parachevées au printemps.

### ■ REMERCIEMENTS

Je tiens à remercier le président du BSDQ, les membres du Comité de gestion provincial et les représentants des Parties pour leur soutien et la confiance qu'ils m'ont témoignée. J'exprime également toute ma reconnaissance au personnel de l'organisation pour leur engagement et la qualité de leur travail.



## FÉVRIER

- M. Gilbert Grimard, président et directeur général de Construction Grimard inc. est nommé président du BSDQ
- Annonce aux usagers du BSDQ de la reconduction du plafonnement de la contribution de service à 500 \$ jusqu'au 31 janvier 2015
- Exclusion de l'application des règles du Code de la soumission au maître de l'ouvrage
- La TES (Transmission électronique des soumissions) est l'unique mode de transmission des soumissions des entrepreneurs spécialisés destinées aux entrepreneurs destinataires à la suite de l'abandon du système de dépôt des soumissions sous enveloppe
- Entrée en vigueur des modifications apportées au Code de soumission pour tenir compte des changements mentionnés plus haut

## MAI

- Autorisation donnée pour la réalisation et l'exécution de la première étape du mandat de communication et marketing (sondage et projet de campagne)
- Début des interventions de promotion de la TES MO (Transmission électronique de soumission au maître de l'ouvrage) auprès des maîtres de l'ouvrage et des professionnels

## JUILLET

- Autorisation donnée pour la réalisation du plan de communication et marketing du BSDQ

## AOÛT

- Mise en activité du plan d'information sur le BSDQ et de son fonctionnement auprès des entreprises non engagées



## SEPTEMBRE

- Le BSDQ annonce qu'il est maintenant possible de déposer et de reprendre possession de sa soumission à autant de reprises que nécessaire sans devoir payer plus d'une fois les frais pour le dépôt

## OCTOBRE

- Première activité à titre de commanditaire des MATINS ADP (Association des diplômés de Polytechnique) dans le cadre de la campagne de communication et marketing du BSDQ

## NOVEMBRE

- Entrée en vigueur des modifications apportées aux dispositions du Chapitre I du Code de soumission concernant les cas de rappel d'offres (4<sup>e</sup> alinéa de l'article I-1) et de rappel d'offres ouvert à tout soumissionnaire (article I-3)
- Le BSDQ est commanditaire majeur de la 27<sup>e</sup> édition des Prix d'excellence en architecture. Le BSDQ remet le Prix du public lors de l'événement organisé par l'Ordre des architectes du Québec
- Relocalisation de l'hébergement de la TES vers un site de niveau Tier III qui est l'un des plus hauts standards au monde

## DÉCEMBRE

- Adoption du Code d'éthique des membres du Comité de gestion provincial du BSDQ



# COMMUNICATIONS ET PROMOTION DES SERVICES

Au cours de la dernière année, le BSDQ a multiplié ses interventions en matière de formation, de promotion de ses services et de communication. Voici quelques chiffres qui confirment les efforts déployés durant les douze derniers mois.

## ■ FORMATIONS SUR LA TES

	FORMATION EN CLASSE			FORMATION EN LIGNE
	2011	2012	2013	2013
NOMBRE DE SÉANCES OFFERTES	28	20	23	24
ENTREPRISES FORMÉES	331	170	152	24
PARTICIPANTS	445	246	212	32

## ■ COMMUNIQUÉS ÉMIS

	2011	2012	2013
COMMUNIQUÉS CONCERNANT LE BSDQ	9	6	6
COMMUNIQUÉS CONCERNANT LA TES	2	3	2
BULLETINS	1	1	2
TOTAL	12	10	10

## ■ PRÉSENTATION SUR LE BSDQ

	PRÉSENTATION EN CLASSE			PRÉSENTATION EN LIGNE
	2011	2012	2013	2013
NOMBRE DE SÉANCES OFFERTES				
ÉTUDIANTS	24	17	19	0
SOUMISSIONNAIRES	18	17	52	6
PROFESSIONNELS	10	8	3	1
MAÎTRES DE L'OUVRAGE	9	9	4	0
DESTINATAIRES	16	15	20	1
TOTAL	77	66	98	8

	PRÉSENTATION EN CLASSE			PRÉSENTATION EN LIGNE
	2011	2012	2013	2013
NOMBRE DE PARTICIPANTS				
ÉTUDIANTS	674	508	562	0
SOUMISSIONNAIRES	100	211	235	15
PROFESSIONNELS	108	114	20	1
MAÎTRES DE L'OUVRAGE	67	133	46	0
DESTINATAIRES	96	44	96	2
TOTAL	1 045	1 010	959	18

# SERVICE DE L'APPLICATION

## ■ PRÉSENCE DU BSDQ DEVANT LES COMITÉS DE DISCIPLINE DES PARTIES À L'ENTENTE

	2011	2012	2013
COMITÉ DE DISCIPLINE DE L'ACQ	19	18	15
COMITÉ DE DISCIPLINE DE LA CMEQ	24	19	26
COMITÉ DE DISCIPLINE DE LA CMMTQ	14	11	10
TOTAL	57	48	51

# APPLICATION DU CODE ET TRANSPARENCE DU SYSTÈME

Le BSDQ a été créé dans le but d'assurer l'établissement et le maintien de relations harmonieuses entre les entrepreneurs en construction lorsqu'un appel d'offres est lancé. Son objectif principal est d'assainir la concurrence et de protéger les entrepreneurs contre les pratiques déloyales. Pour y parvenir, le BSDQ régit l'ensemble des activités qui entourent une soumission. Il s'assure également de l'application de règles équitables et uniformes pour tous ses usagers.

Ces règles d'application font en sorte, entre autres, que le prix de la soumission soit respecté et que le soumissionnaire ne subisse pas la pression du marchandage. De cette façon, tous les entrepreneurs ont une chance unique et égale de bien se positionner lorsqu'un projet de construction est lancé.

## ■ RESPONSABILITÉ SOCIALE D'ENTREPRISE ET TRANSPARENCE

Au fil des ans, les tribunaux ont reconnu le caractère d'intérêt public du Code de soumission du BSDQ en tant que « contrat collectif favorisant l'honnêteté et le maintien d'une saine concurrence dans le domaine de la construction ». Recourir au BSDQ, c'est offrir un encadrement efficace au processus d'appel d'offres et assurer la protection de l'intérêt public.

Le recours au BSDQ se présente également comme une réalisation importante de Responsabilité sociale d'entreprise (RSE). Il constitue une démarche de transparence et un geste concret pour contrer les pratiques déloyales dans le cadre de projets publics et privés.

## ■ PROCESSUS DISCIPLINAIRE RIGoureux

Pour assurer le bon fonctionnement du système, les Parties se sont données une structure d'encadrement qui comprend toute une série de règles, réunies dans ce qui est devenu le Code de soumission. Quiconque enfreint une de ces règles peut faire l'objet d'une plainte, être traduit devant le comité de discipline de l'une des Parties à l'entente, soit l'ACQ, la CMEQ ou la CMMTQ, et se faire imposer une sanction.

Suivant un processus rigoureux, il appartient au Service de l'application du BSDQ de procéder aux enquêtes pour toute plainte formulée. Il collecte l'information nécessaire à l'ouverture d'un dossier et transmet le résultat de ses recherches à l'un des comités de discipline auquel se rapporte l'entrepreneur visé par la plainte.

Lorsqu'une plainte est jugée recevable par un comité de discipline, il permet à l'entrepreneur concerné d'exposer sa version des faits. Ce dernier peut même être représenté par un avocat s'il le juge nécessaire. Le comité détermine ensuite quelles mesures méritent d'être prises et il transmet sa décision au Service de l'application du BSDQ qui en informe le plaignant. Ce dernier agit en quelque sorte comme une personne-ressource auprès des plaignants et des comités de discipline des trois Parties. Il est important de savoir qu'il ne rend aucune décision, n'émet aucune opinion et ne formule aucune recommandation.

Toutes les plaintes reçues sont étudiées avec attention, et elles sont documentées et traitées avec la plus grande rigueur. Notons également que l'identité du plaignant demeure strictement confidentielle. Nous produisons plus loin quelques statistiques qui permettent d'apprécier l'implication du BSDQ dans le processus des comités de discipline des trois Parties.

Nous vous référons également aux tableaux portant sur le dossier des plaintes qui sont reproduits à la section 3 du présent rapport pour de plus amples informations.



# | STATISTIQUES

## | INSCRIPTION DES PROJETS

Afin de bien illustrer l'ensemble des activités du BSDQ en matière d'inscriptions de projets, de soumissions reçues, de plaintes formulées et de données régionales, nous produisons une série de tableaux qui permettent d'en apprécier l'étendue.

### 1.1 PROJETS INSCRITS SELON LE DESTINATAIRE\*

	2011	2012	2013
ENTREPRENEURS DESTINATAIRES	3 849	3 867	4 100
ENTREPRENEURS SPÉCIALISÉS	245	248	237
GÉRANTS DE PROJET	455	503	556
<b>TOTAL</b>	<b>4 549</b>	<b>4 618</b>	<b>4 893</b>

### 1.2 CATÉGORIES DES PROJETS INSCRITS\*

	2011	2012	2013
INDUSTRIEL ET COMMERCIAL	904	913	908
PUBLIC ET PARAPUBLIC	1 599	1 408	1 435
SCOLAIRE ET MUNICIPAL	1 917	2 160	2 380
AUTRES	129	137	170
<b>TOTAL</b>	<b>4 549</b>	<b>4 618</b>	<b>4 893</b>

### 1.3 ORIGINE DES INSCRIPTIONS DES PROJETS\*

	2011	2012	2013
ARCHITECTES	18	11	7
ENTREPRENEURS DESTINATAIRES	97	115	118
ENTREPRENEURS SOUMISSIONNAIRES	3 033	3 176	3 173
GÉRANTS	295	296	416
INGÉNIEURS	15	4	15
JOURNAUX	1 015	956	1 116
MAÎTRES DE L'OUVRAGE (PROPRIÉTAIRES)	46	40	43
AUTRES	30	20	5
<b>TOTAL</b>	<b>4 549</b>	<b>4 618</b>	<b>4 893</b>

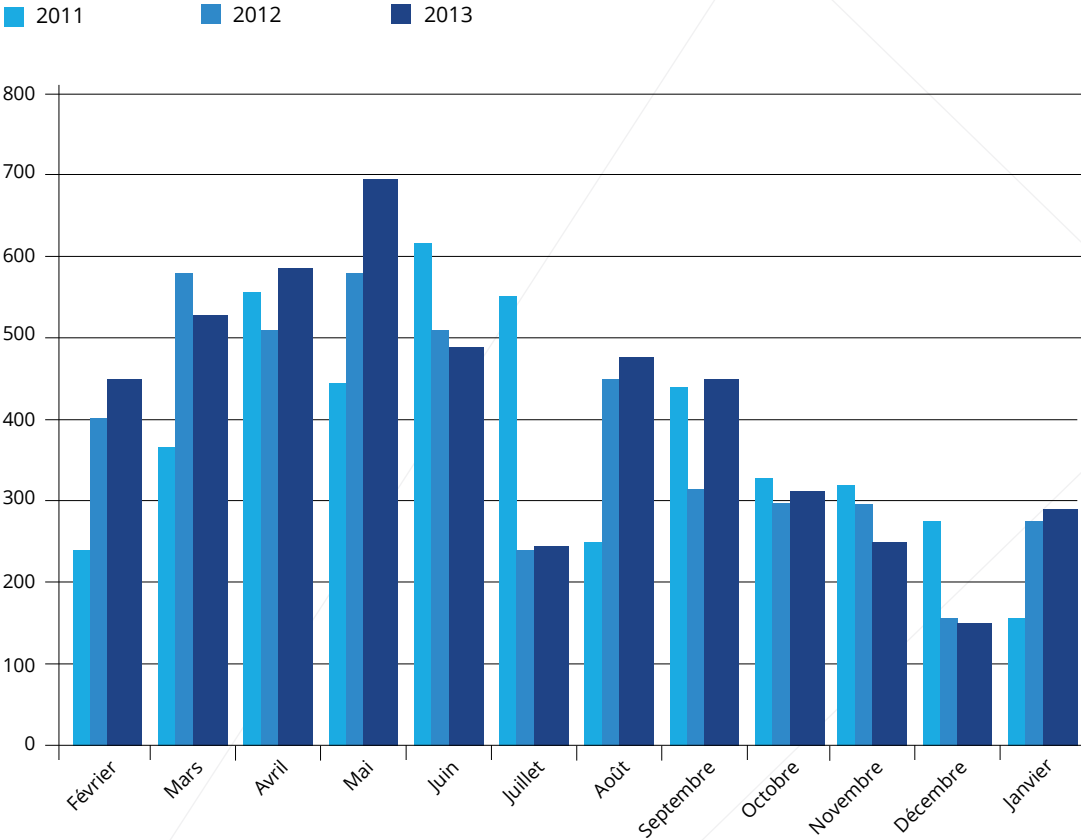
\* Projets au maître de l'ouvrage exclus.

# INSCRIPTION DES PROJETS

## 1.4 PROJETS COMPILÉS\*

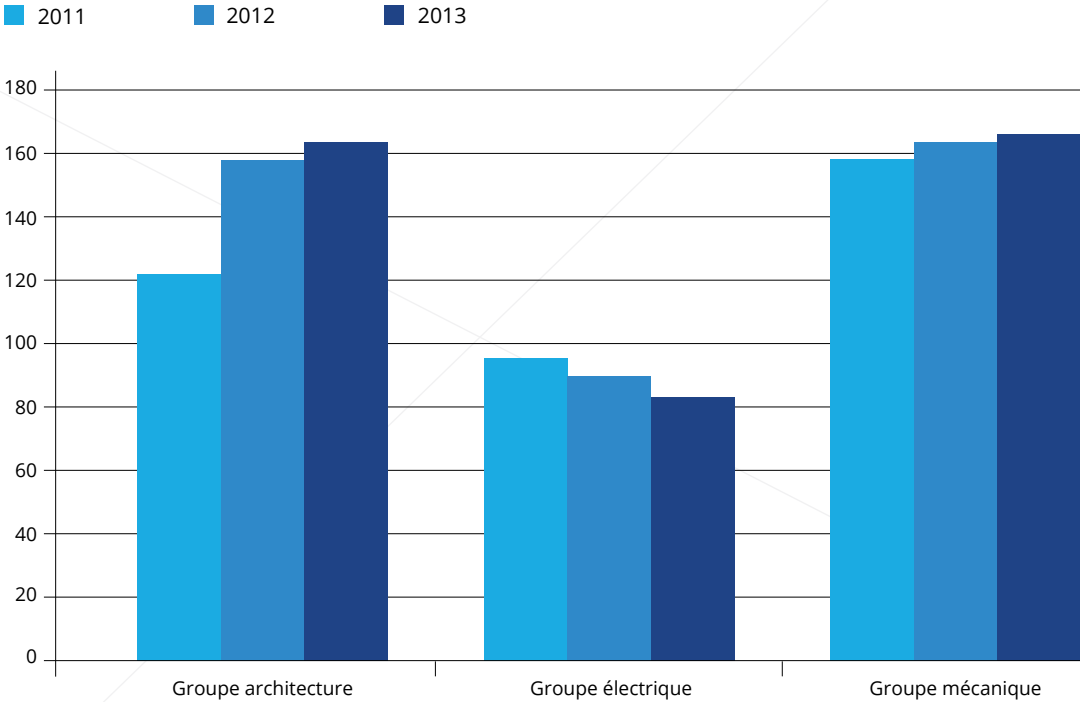
	2011	2012	2013
PROJETS REÇUS ET COMPILÉS <sup>1</sup>	4 812	4 886	4 148
DOSSIERS "A" COMPILÉS <sup>2</sup>	223	230	181
PROJETS NON COMPILÉS <sup>3</sup>	548	582	532

## 1.5 RÉCEPTION MENSUELLE DES INSCRIPTIONS



<sup>1</sup> Dossiers maîtres originant d'un appel d'offres.  
<sup>2</sup> Dossiers de projets associés à un dossier maître et compilés.  
<sup>3</sup> Projets n'ayant pas reçu de soumission.  
\* Un projet compilé est un projet dont le processus d'appel d'offres a été complété chez le maître de l'ouvrage et dont les résultats ont été acheminés aux entrepreneurs spécialisés et généraux.

## 1.6 NOMBRE DE RETRAITS\* SELON LES GROUPES DE SPÉCIALITÉS



## 1.7 DEMANDES DE RAPPELS D'OFFRES\*\*

	2011	2012	2013
<b>RAPPELS D'OFFRES AUTORISÉS</b>			
CAS DE DÉCHÉANCE	25	36	54
MODIFICATIONS PAR LE MAÎTRE DE L'OUVRAGE	76	104	103
SOUSSIONS UNIQUES	168	174	182
AUTRES	35	24	32
<b>SOUS-TOTAL</b>	<b>304</b>	<b>338</b>	<b>371</b>
<b>RAPPELS D'OFFRES NON AUTORISÉS</b>	<b>6</b>	<b>6</b>	<b>7</b>
<b>TOTAL</b>	<b>310</b>	<b>344</b>	<b>378</b>

\* Lorsqu'un entrepreneur croit avoir commis une erreur ou mal évalué un projet, il peut retirer sa soumission à l'intérieur d'un délai prescrit, moyennant certains frais.  
\*\* Des rappels d'offres sont possibles lorsqu'un projet fait l'objet d'une nouvelle demande de soumission à l'intérieur des délais prévus à l'article I-6 du Code de soumission du BSDQ.



# INSCRIPTION DES PROJETS

(SUITE)

## 2.1 RÉCEPTION DES SOUMISSIONS

	2011	2012	2013*
SOUMISSIONS REÇUES ET ACCEPTÉES	48 517	48 279	48 534
SOUMISSIONS UNIQUES ACHEMINÉES	2 432	2 494	2 370
SOUMISSIONS RETOURNÉES	–	–	–
SOUMISSIONS UNIQUES, NON ACHEMINÉES	661	729	760
SOUMISSIONS REFUSÉES	–	–	–
DÉPÔT EN RETARD	69	68	53
DÉPÔT RESTREINT À UNE LISTE SÉLECTIVE	0	0	0

## 2.2 NOMBRE DE SOUMISSIONS SELON LEUR VALEUR

	2011	2012	2013*
À PRIX UNITAIRE	23	104	110
MOINS DE 10 000 \$	151	265	62
DE 10 000 \$ À 19 999 \$	256	198	225
DE 20 000 \$ À 49 999 \$	12 507	12 187	13 628
DE 50 000 \$ À 99 999 \$	13 477	12 522	13 507
DE 100 000 \$ À 199 999 \$	9 095	9 164	9 214
DE 200 000 \$ ET PLUS	13 008	13 839	11 788
TOTAL	48 517	48 279	48 534

## 2.3A NOMBRE DE SOUMISSIONS ACCOMPAGNÉES D'UNE GARANTIE

	2011	2012	2013*
CHÈQUES VISÉS OU VIREMENTS BANCAIRES ÉLECTRONIQUES	1 304	1 380	1 729
LETTRES DE CAUTIONNEMENT	22 732	23 373	24 178
TRAITES BANCAIRES	109	93	0
AUTRES GARANTIES	6	4	0
TOTAL GÉNÉRAL	24 151	24 850	25 907

## 2.3B VALEUR DES GARANTIES DE SOUMISSION (CHÈQUES VISÉS OU VIREMENTS BANCAIRES ÉLECTRONIQUES) REÇUES PAR LE BSDQ

	2011	2012	2013*
MOINS DE 5 000 \$	63	84	101
DE 5 000 \$ À 9 999 \$	98	86	98
DE 10 000 \$ À 19 999 \$	758	772	924
DE 20 000 \$ À 49 999 \$	413	424	498
DE 50 000 \$ À 99 999 \$	72	95	94
DE 100 000 \$ À 199 999 \$	5	14	10
DE 200 000 \$ ET PLUS	10	2	4
TOTAL GÉNÉRAL	1 419	1 477	1 729

\* Projets au maître de l'ouvrage exclus.

\* Les chèques visés n'étaient plus acceptés en 2013.

2.4 NOMBRE DE SOUMISSIONS REÇUES EN 2013  
SELON LE TYPE DE TRAVAUX

	SEUL <sup>1</sup>	REGROUPÉ <sup>2</sup>	TOTAL <sup>3</sup>
GROUPE ARCHITECTURE			
Acier armature	2 769	1	2 770
Acier structure	579	58	637
Ascenseurs	161	0	161
Autre spécialité en architecture	3	0	3
Béton préfabriqué	120	0	120
Céramique	744	207	951
Ciment poli	138	1	139
Couverture	2 727	5	2 732
Enduits spéciaux	63	4	67
Entrées	3	455	458
Équipement cafétéria	2	18	20
Équipement cuisine	3	19	22
Équipement laboratoire	8	0	8
Excavations / remblais et aménagement extérieurs	441	0	441
Fenêtres bois / métal	7	305	312
Isolation thermique (autre que couverture ou mécanique)	548	0	548
Maçonnerie	1 994	1	1 995
Marbre	4	0	4
Métaux ouvrés	410	57	467
Mobilier intégré aux bâtiments	846	1	847
Murs-rideaux	7	439	446
Peinture	2 433	3	2 436
Revêtement métallique	480	13	493
Revêtement souple de plancher	364	251	615
Systèmes intérieurs	2 112	3	2 115
Tapis	14	84	98
Terrazo	6	21	27
Transporteurs	1	0	1
Tuile	2	2	4
Verre	0	281	281
Vitrage	6	596	602

	SEUL <sup>1</sup>	REGROUPÉ <sup>2</sup>	TOTAL <sup>3</sup>
GROUPE ÉLECTRIQUE			
Alarme contre cambriolages	3	3	6
Alarme incendie	2	72	74
Appareils de télévision	0	1	1
Appel de garde	0	4	4
Autre spécialité en électricité	2	1	3
Contrôle/commande à bas voltage	779	227	1 006
Eclairage extérieur	121	2 066	2 187
Electricité	10 138	2 206	12 344
Instrumentation	211	80	291
Intercommunication	0	6	6
Paratonnerre	0	2	2
Signalisation électrique	6	13	19
Signalisation routière et / ou super-signalisation	90	8	98
Système de caméra	3	13	16
Système de sonorisation	0	2	2
Système de téléphone	0	7	7

GROUPE MÉCANIQUE			
Arroseurs automatiques	1 785	51	1 836
Autre plomberie	0	1	1
Autre spécialité en mécanique	8	0	8
Autre ventilation	1	4	5
Brûleurs à l'huile ou gaz naturel	3	70	73
Chauffage	18	2 417	2 435
Climatisation	1	644	645
Déshumidificateurs	2	1	3
Eau refroidie	4	200	204
Gaz médicaux	168	40	208
Humidificateurs	1	29	30
Isolation de plomberie	11	1 804	1 815
Isolation de tuyauterie	5	984	989
Isolation de ventilation	329	965	1 294
Plomberie	3 392	3 326	6 718
Réfrigération	94	293	387
Télémétrie	5	12	17
Tuyauterie	18	93	111
Tuyauterie industrielle / mécanique de procédé	568	66	634
Ventilation	6 193	1 216	7 409

<sup>1</sup> Nombre de soumissions pour ce type de travaux seulement.  
<sup>2</sup> Nombre de soumissions incluant ce type de travaux dans un regroupement.  
<sup>3</sup> Nombre de fois où ce type de travaux est indiqué sur la soumission.



# SOUSSIONS REÇUES

(SUITE)

## 2.5 NOMBRE DE SOUSSIONS UNIQUES REÇUES EN 2013 SELON LE TYPE DE TRAVAUX EN 2013

	SEUL <sup>1</sup>	REGROUPÉ <sup>2</sup>	TOTAL <sup>3</sup>
GROUPE ARCHITECTURE			
Acier armature	161	0	161
Acier structure	42	10	52
Ascenseurs	38	0	38
Béton préfabriqué	19	0	19
Céramique	102	28	130
Ciment poli	23	0	23
Couverture	158	2	160
Enduits spéciaux	12	1	13
Entrées	3	55	58
Equipeement cafétéria	0	3	3
Equipeement cuisine	1	3	4
Equipeement laboratoire	8	0	8
Excavation, remblais et aménagement extérieur	38	0	38
Fenêtres bois / métal	2	42	44
Isolation thermique (autre que couverture ou mécanique)	58	0	58
Maçonnerie	158	0	158
Métaux ouvrés	66	10	76
Mobilier intégré aux bâtiments	60	0	60
Murs / rideaux	2	49	51
Peinture	223	0	223
Revêtement métallique	93	2	95
Revêtement souple de plancher	36	30	66
Systèmes intérieurs	266	1	267
Tapis	3	10	13
Terrazo	5	7	12
Transporteurs	1	0	1
Tuile	2	2	4
Verre	0	49	49
Vitrage	4	83	87

	SEUL <sup>1</sup>	REGROUPÉ <sup>2</sup>	TOTAL <sup>3</sup>
GROUPE ÉLECTRIQUE			
Alarme contre cambriolages	3	1	4
Alarme incendie	1	17	18
Appel de garde	0	1	1
Autre spécialité en électricité	2	1	3
Contrôle/commande à bas voltage	155	13	168
Eclairage extérieur	24	47	71
Electricité	309	71	380
Instrumentation	26	8	34
Intercommunication	0	4	4
Paratonnerre	0	1	1
Signalisation électrique	2	4	6
Signalisation routière et / ou super-signalisation	4	1	5
Système de caméra	2	4	6
Système de sonorisation	0	2	2
Système de téléphone	0	3	3

	SEUL <sup>1</sup>	REGROUPÉ <sup>2</sup>	TOTAL <sup>3</sup>
GROUPE MÉCANIQUE			
Arroseurs automatiques	84	2	86
Autre plomberie		1	1
Autre spécialité en mécanique	2		2
Autre ventilation		1	1
Brûleurs à l'huile ou gaz naturel	1	13	14
Chauffage	4	99	103
Climatisation	1	35	36
Eau refroidie	1	4	5
Gaz médicaux	6	3	9
Humidificateurs	1		1
Isolation de plomberie	1	149	150
Isolation de tuyauterie	1	87	88
Isolation de ventilation	35	73	108
Plomberie	127	173	300
Réfrigération	4	8	12
Télémétrie	4	1	5
Tuyauterie	5	14	19
Tuyauterie industrielle / mécanique de procédé	50	4	54
Ventilation	172	61	233

<sup>1</sup> Nombre de soumissions pour ce type de travaux seulement.  
<sup>2</sup> Nombre de soumissions incluant ce type de travaux dans un regroupement.  
<sup>3</sup> Nombre de fois où ce type de travaux est indiqué sur la soumission.

3.1 DOSSIERS DE PLAINTES  
(FORMULÉES EN VERTU DU CODE DE SOUMISSION DU BSDQ)

	2011	2012	2013
NOUVEAUX DOSSIERS DE PLAINTES	310	298	329
DOSSIERS DE PLAINTES TERMINÉES*	326	301	318
RAPPORTS D'ENQUÊTE PRODUITS	574	532	635

3.2 RAPPORTS D'ENQUÊTE PRODUITS SELON LES PARTIES À L'ENTENTE

	2011	2012	2013
ACQ	302	281	372
CMEQ	207	179	205
CMMTQ	65	72	58
TOTAL GÉNÉRAL	574	532	635

3.3 NOMBRE DE FOIS OÙ UN ARTICLE DU CODE DE SOUMISSION  
A ÉTÉ VISÉ PAR UNE PLAINTÉ\*

	2011	2012	2013
C-1	386	358	436
C-2	149	148	174
D-1	141	187	270
D-2	252	165	121
D-3	2	3	0
D-4	2	9	21
D-5	26	28	52
D-10	5	9	0
D-11	2	1	0
E-2	3	2	7
F-3	0	0	1
F-5	1	0	0
I-5	2	0	2
J-1	39	64	66
J-2	141	167	214
J-3	3	0	0
J-5	162	119	90
J-6	11	0	0
J-7	0	1	0
J-8	20	7	25
K-3	0	0	3
L-4	3	0	14
TOTAL GÉNÉRAL	1 350	1 268	1 496

\* Une plainte "terminée" signifie qu'elle a été enquêtée et que son traitement a été complété, puis transmis à la Partie à l'entente concernée.

\* Pour les dossiers de plaintes terminées.

# STATISTIQUES RÉGIONALES

## 4.1 PROJETS INSCRITS SELON LES RÉGIONS\*

	2011	2012	2013
Baie-Comeau	55	53	36
Bas Saint-Laurent/Gaspésie	245	243	259
Centre du Québec	123	106	145
Estrie	164	198	211
Granby	82	84	88
Joliette	158	113	162
Laurentides	206	225	238
Mauricie	154	172	146
Montréal	1719	1789	1860
Nord-Ouest	164	134	131
Outaouais	170	177	177
Québec	936	889	1005
Saguenay-Lac-Saint-Jean	185	185	227
Saint-Jean	77	93	88
Sept-Îles	111	157	120
TOTAL GÉNÉRAL	4 549	4 618	4 893

## 4.2 SOUMISSIONS REÇUES ET ACHEMINÉES SELON LES RÉGIONS

	2011		2012		2013†
	TES	ENVELOPPE	TES	ENVELOPPE	
Baie-Comeau	113	56	148	45	155
Bas Saint-Laurent/Gaspésie	1 464	85	1 370	41	1 692
Centre du Québec	2 080	87	2 090	98	2 596
Estrie	1 765	268	2 210	240	2 532
Granby	456	43	506	57	631
Joliette¹	1 233	114	1 382	0	1 654
Laurentides	859	180	1 038	112	2 006
Mauricie	1 370	464	1 396	317	1 573
Montréal	16 087	3 528	16 808	3 124	18 057
Nord-Ouest	376	167	346	31	515
Outaouais	765	252	919	187	1 073
Québec	11 239	1 347	10 825	889	11 973
Saguenay-Lac-Saint-Jean	2 639	563	2 625	421	3 108
Saint-Jean	703	127	831	102	831
Sept-Îles	20	67	66	55	138
SOUS-TOTAL	41 169	7 348	42 560	5 719	48 534
TOTAL GÉNÉRAL	48 517		48 279		48 534

\* Projets au maître de l'ouvrage exclus.  
† À compter du 1<sup>er</sup> février 2013, les soumissions au maître de l'ouvrage sont exclues de l'application du Code et le dépôt sous enveloppe est aboli.  
¹ Le bureau de Joliette a fermé ses portes le 31 juillet 2011.

## 4.3 RAPPORTS D'ENQUÊTE PRODUITS SELON LES RÉGIONS

	2011	2012	2013
Baie-Comeau	3	1	0
Bas Saint-Laurent/Gaspésie	11	23	8
Centre du Québec	21	30	56
Estrie	17	26	37
Granby	14	12	20
Joliette	5	24	15
Laurentides	29	16	24
Mauricie	40	12	13
Montréal	233	176	283
Nord-Ouest	10	9	7
Outaouais	24	18	16
Québec	129	136	89
Saguenay-Lac-Saint-Jean	31	43	55
Saint-Jean	5	5	12
Sept-Îles	2	1	0
TOTAL GÉNÉRAL	574	532	635



## PARTIES À L'ENTENTE



ASSOCIATION  
DE LA CONSTRUCTION  
DU QUÉBEC

CMEQ



Corporation  
des maîtres électriciens  
du Québec

CMMTQ



Corporation des maîtres  
mécaniciens en tuyauterie  
du Québec

## COMITÉ DE GESTION PROVINCIAL

LE CPG EST COMPOSÉ DE SON PRÉSIDENT, DE TROIS REPRÉSENTANTS  
ET D'UN SUBSTITUT POUR CHACUNE DES PARTIES.

## DIRECTEUR GÉNÉRAL

SERVICES  
DE L'APPLICATION

SERVICE  
DE DÉPÔT

SERVICE  
ADMINISTRATIF

RÉSEAU  
DES BUREAUX RÉGIONAUX

## LE COMITÉ DE GESTION PROVINCIAL

Le Comité de gestion provincial est composé de son président, de trois représentants et d'un substitut pour chacune des « Parties à l'entente » (L'Association de la construction du Québec (ACQ), la Corporation des maîtres électriciens du Québec (CMEQ) et la Corporation des maîtres mécaniciens en tuyauterie du Québec (CMMTQ)). Les représentants et substituts sont nommés par les trois Parties et ils ont le rôle d'accompagner le président dans la gestion des opérations du BSDQ.

En 2013, le Comité de gestion provincial a tenu six (6) assemblées.

## MEMBRES DU COMITÉ DE GESTION PROVINCIAL

### Représentants ACQ

Laurent Briand \*<sup>1</sup>  
Gaétan Grondin  
Robert Lefebvre  
Claude Riendeau

### Représentants CMEQ

Georges-André Bergeron  
Benoît Dallaire \*  
Karl Ruel  
Angelo Tozzi

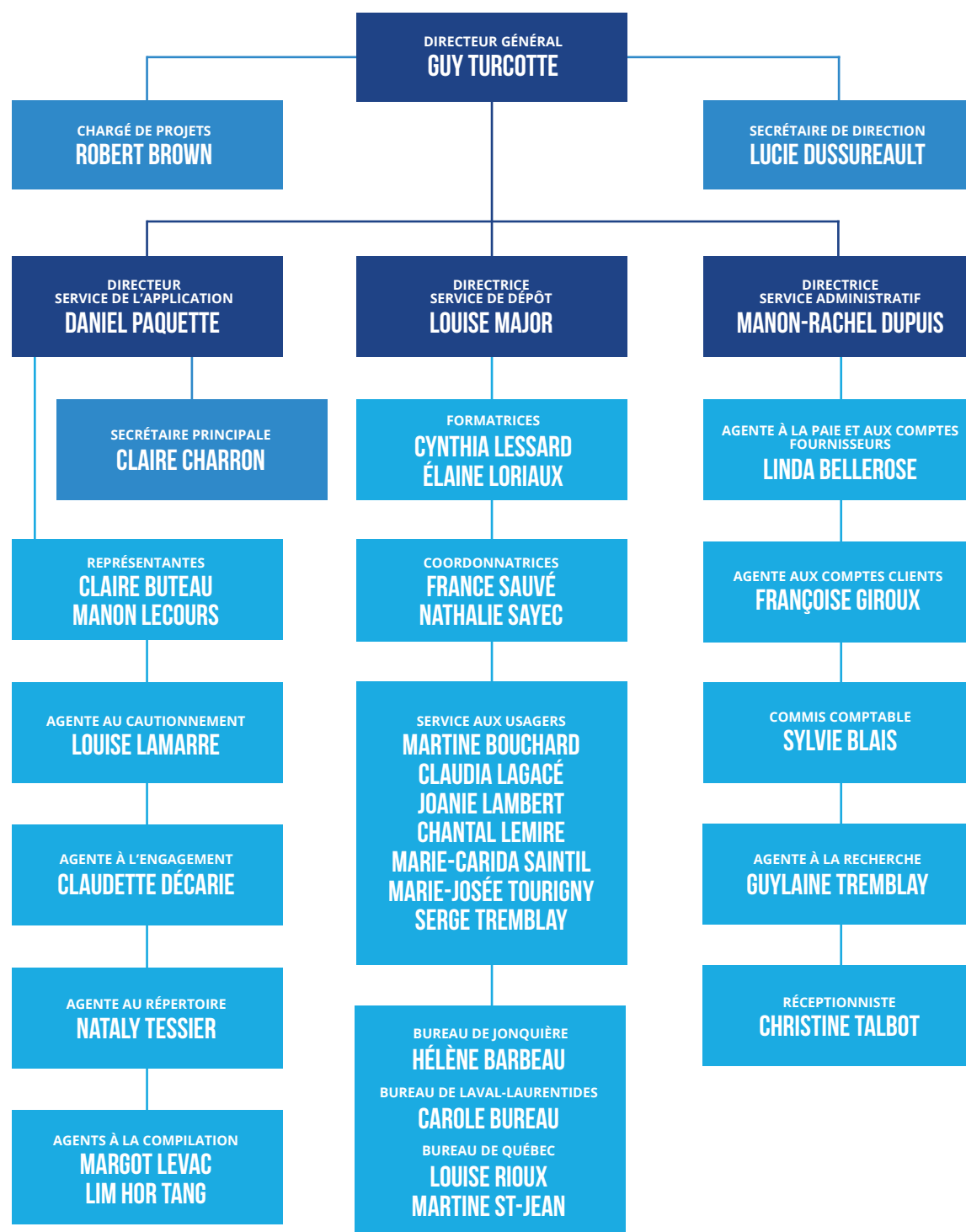
### Représentants CMMTQ

Daniel Côté  
Marie-Claire Jubinville  
Pierre Laurendeau  
Martin Lesiège

\*Substitut

<sup>1</sup> Est entré en fonction en février 2013.

# LE PERSONNEL DU BSDQ



# LA DIRECTION DU BSDQ

**GUY TURCOTTE**  
DIRECTEUR GÉNÉRAL

- › Gestion courante
- › Affaires publiques
- › Communications
- › Développement stratégique



**LOUISE MAJOR**

DIRECTRICE, SERVICE DE DÉPÔT

- › Centre de soutien TES
- › Formation sur la TES
- › Dépôt des soumissions
- › Service aux usagers
- › Informatique



**DANIEL PAQUETTE**

DIRECTEUR,  
SERVICE DE L'APPLICATION

- › Représentation
- › Formation sur le BSDQ
- › Engagement
- › Compilation
- › Cautionnement
- › Enquête



**MANON-RACHEL DUPUIS**

DIRECTRICE, SERVICE ADMINISTRATIF

- › Comptabilité
- › Ressources humaines
- › Administration





# LE BSDQ À VOTRE SERVICE

Grâce à ses services en ligne, le BSDQ est accessible de n'importe quel endroit. Il assure également une présence physique partout au Québec grâce à un réseau de points de services localisés à des endroits stratégiques.

## LOCALISATION

### SIÈGE SOCIAL

7750, rue Bombardier  
Anjou (Québec), H1J 2G3  
Tél.: 514 355-4115  
Service aux usagers : 514 355-7600  
Ligne sans frais : 1 866 355-0971

### BUREAUX DU BSDQ

#### JONQUIÈRE

Mme Hélène Barbeau  
2496, rue Dubose, bur. 203  
Jonquière (Québec),  
G7S 1B4  
Tél.: 418 548-3715

#### LAVAL-LAURENTIDES

Mme Carole Bureau  
50, rue Sicard, local 113  
Sainte-Thérèse (Québec),  
J7E 5R1  
Tél.: 450 434-9665

#### QUÉBEC

Mme Louise Rioux  
Mme Martine St-Jean  
375, rue Verdun, bur. 110  
Québec (Québec),  
G1N 3N8  
Tél.: 418 683-2977

### PARTENAIRES RÉGIONAUX

#### BAIE-COMEAU

1, place La Salle, bur. 102  
Baie-Comeau (Québec)  
G4Z 1J8  
Tél.: 418 296-8894

#### GRANBY

619, rue Cowie  
Granby (Québec),  
J2G 3X4  
Tél.: 450 378-4777

#### SAINT-JEAN

1060, rue Bernier  
Saint-Jean-sur-Richelieu (Québec)  
J2W 1X4  
Tél.: 450 348-6114

#### SHERBROOKE

2925, rue Hertel  
Sherbrooke (Québec)  
J1L 1Y3  
Tél.: 819 566-7077 poste : 1

#### DRUMMONDVILLE

77, rue Cormier  
Drummondville (Québec)  
J2C 8M5  
Tél.: 819 374-1465

#### RIMOUSKI

424, 2<sup>e</sup> Rue E. 2<sup>e</sup> étage  
Rimouski (Québec)  
G5M 1S6  
Tél.: 418 724-4044

#### SAINTE-CATHERINE

3880, route 132  
Sainte-Catherine (Québec)  
J5C 2B7  
Tél.: 450 638-2005

#### TROIS-RIVIÈRES

2575, rue de l'Industrie  
Trois-Rivières Ouest (Québec)  
G8Z 4T1  
Tél.: 819 374-1465 poste : 204

#### GATINEAU

170, boul. Maisonneuve  
Gatineau (Québec)  
J8X 3N4  
Tél.: 819 770-1818

#### ROUYN-NORANDA

85, rue Gamble Ouest, bur. 10-A  
Rouyn-Noranda (Québec)  
J9X 2R5  
Tél.: 819 797-1222

#### SAINTE-JULIE

1999, boul. Nobel, bur. 17  
Sainte-Julie (Québec)  
J3E 1Z7  
Tél.: 450 649-3004





**BSDQ.ORG**

7750, Rue Bombardier,  
Anjou (Québec) H1J 2G3

Tél.: **514 355-4115** ou **1 866 355-0971**  
Télec.: **514 355-1241**

