

La voie du maçon

L'outil de référence de l'industrie de la maçonnerie



Nick Maucieri
Vice-président division
« Restauration »

DIVISION RESTAURATION - NOUVEAUTÉ à l'AEMQ

Étant donné que c'est la première fois que j'écris un mot au nom de l'Association, je vais me permettre d'expliquer mon histoire et un peu ma vision de celle-ci.

Mon expérience avec l'AEMQ a commencé il y a déjà six ans quand j'ai finalement décidé, après plusieurs invitations d'un membre, d'assister à une réunion. Une fois rendu et après avoir rencontré plusieurs membres et avoir écouté le conférencier pendant un bon moment, j'ai tout de suite compris l'importance de cette organisation pour la survie de l'industrie et la réussite de mon entreprise.

Au cours des années, j'ai essayé de m'impliquer le plus possible au sein de l'Association. Ceci m'a permis de rencontrer et de me faire de bons contacts. Ils m'ont aidé en affaires, mais aussi personnellement et certains sont maintenant de grands amis.

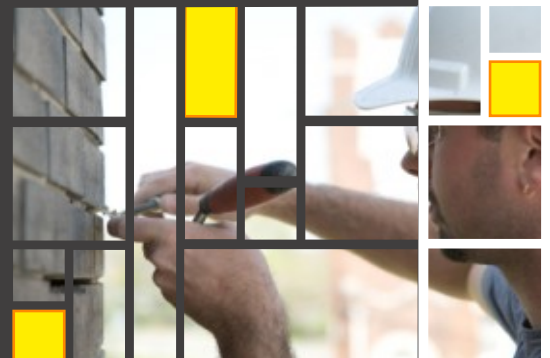
Malgré mon implication, je trouvais que je n'y amenais pas mon plein potentiel étant donné que mon champ d'expertise est la « RESTAURATION ». Elle n'était presque jamais abordée dans les sujets de conversations et comme je suis convaincu qu'il est de plus en plus important et essentiel pour la sauvegarde des bâtisses vieillissantes et la sécurité du public à travers la province d'y voir, j'ai proposé de créer une division avec un comité qui traiterait uniquement de "RESTAURATION".

Donc, avec l'appui du conseil d'administration, j'ai commencé les démarches pour sa création. Nous avons lancé l'appel à plusieurs spécialistes du domaine et une première rencontre de style "table ronde" a eu lieu le 19 mars dernier pour voir si l'intérêt et la pertinence de ce comité étaient communs à tous. Ce fut unanime et le comité de "RESTAURATION" prenait vie. Depuis ce comité est actif, et ensemble, nous avons déjà établi la vision et la direction que ce comité va prendre et défini des mandats clairs et stimulants.

Je tiens à remercier tous ceux qui se sont impliqués, car je comprends que ce n'est pas toujours évident de donner du temps. Nous lançons à nouveau l'invitation parce qu'il reste encore quelques places disponibles à notre table.

Pour conclure, j'aimerais vous inviter à faire comme moi, si vous avez des idées ou des sujets qui vous tiennent à cœur, n'hésitez pas à en faire part à votre Association, car est elle là pour vous écouter et vous aider au nom de l'industrie.

Merci et bonne saison à tous. ■





Stéphanie Bérard,
Directrice générale

La qualification des licences, une priorité

Suite à l'adoption du projet de Loi 35, la *Régie du Bâtiment du Québec (RBQ)* a procédé à des consultations afin de modifier la qualification des licences, et ce, pour l'ensemble des métiers de la construction. L'AEMQ a été entendue en ce qui concerne notre propre juridiction soit les licences 4.1 et 4.2.

La grande problématique que nous vivons, dont j'avais brièvement parlé dans l'éditorial de l'édition spéciale du journal « La voie du maçon » 2012, est que plusieurs entrepreneurs détenant la licence 4.2 (non validée techniquement) se disent « entrepreneur en maçonnerie ». Cette licence fait partie de l'annexe III et ne requiert pas de validation technique. Certains « faux entrepreneurs » contribuent à une mauvaise qualité des travaux, provoquent des vices de construction et bien entendu nuisent à la réputation des VRAIS entrepreneurs en maçonnerie tels que vous, détenteurs de la 4.1.

Nous avons donc recommandé à la RBQ l'abolition de la licence 4.2 en la regroupant avec la 4.1 tout en maintenant l'examen technique. Nous nous assurerions ainsi que tout entrepreneur en maçonnerie détient un minimum de connaissance technique pour l'exécution des travaux. Ensuite, la mise en place d'un programme de formation continue favorisera le maintien des connaissances techniques. De plus, le fait de ne pas valider techniquement un entrepreneur contribue à la création d'entreprise bidon.

Et la Commission Charbonneau ?

L'AEMQ sera présente cet automne lors des auditions de la Commission Charbonneau. Comme collaborateur, nous proposerons des pistes de solutions concrètes et réalisables afin que cessent la collusion, la corruption et le travail au noir. Ce sera donc un dossier à suivre...

Notre tournoi de golf

N'oubliez pas notre tournoi de golf le 14 août prochain au Club de golf La Madeleine. Une journée bien méritée avec des confrères et amis sans compter que vous encouragez l'Association à réaliser des objectifs importants tels que la qualification des licences.

Finalement, je tiens à vous souhaiter de belles vacances et un repos bien mérité! ■





DE TOUT POUR VOS TRAVAUX



Échafauds



Scies de maçonnerie



Mélangeurs à mortier



Monte-charge

www.equip-mathieu.com - 1 800 567-0981

LE QUÉBEC BRILLE À NOUVEAU AUX 18ES OLYMPIADES CANADIENNES DES MÉTIERS ET TECHNOLOGIES

Encore une fois, l'équipe du Québec a décroché les grands honneurs. Des 45 participants du Québec dans les disciplines officiellement en compétition 32 ont remporté une médaille, dont 14 d'or, 13 d'argent et 5 de bronze.

Les *Olympiades canadiennes des métiers* se sont déroulées les 14 et 15 mai et ont réuni plus de 500 finalistes des quatre coins du pays dans des métiers aussi variés que la plomberie, la cuisine, sans oublier bien évidemment le domaine de la maçonnerie, **notre métier en compétition « briquetage »**. Notre candidat **Maxime Labrecque** s'est mérité une très honorable quatrième place compte tenu du très haut niveau de compétence et d'expérience de chantier des participants. Je tiens à féliciter Maxime d'avoir relevé le défi tout comme son entraîneur Daniel Bergeron.



Précisons que la tenue d'une telle compétition de métiers spécialisés requiert d'aménager une véritable usine pluridisciplinaire de près de 200 000 pieds carrés et l'utilisation d'outils à la fine pointe de la technologie.

Cette **finale canadienne** a permis également de sélectionner les membres de l'Équipe canadienne qui prendront part au 42^e Mondial des Métiers qui se tiendra à Leipzig, en Allemagne, à l'été 2013. Notre candidat en briquetage sur « Équipe Canada 2013 » est **Jacob Bell** représentant la province du Manitoba aux OCMT 2012.

Nous lui souhaitons le meilleur succès au Mondial de Leipzig, en Allemagne, mais surtout et avant tout, persévérance dans



LES « BÂTISSEURS D'UN JOUR », L'AEMQ Y ÉTAIT !

L'AEMQ est fière d'avoir participé à l'événement **Bâtisseurs d'un jour**. Nous avons été approchés le 27 mars 2012 afin de collaborer à cette organisation afin de développer, promouvoir, défendre et protéger l'industrie de la maçonnerie au Québec. Plus de 10 000 personnes ont pris part à la 4^e édition de l'événement et dont la 1^{re} édition avec des compétitions de travailleurs. Ce parc thématique de la construction, où la machinerie lourde tient lieu de manège, a pour objectif de valoriser les différents métiers de la construction.

Nous tenons à féliciter les gagnants de la compétition de maçonnerie : M. Tony Coelho, briqueteur-maçon et son manœuvre M. Joao Brazidio dont l'employeur « Mac et Fils » est membre de l'AEMQ. Nous voulons également remercier les organisateurs, les commanditaires ainsi que les trois juges de la compétition, soit, M. Germain Fillion, directeur de formation, Mme Stéphanie Bérard, directrice générale de l'AEMQ et M. Ian Vallée, inspecteur-consultant en maçonnerie et membre professionnel de l'AEMQ.

Mais surtout, merci aux compétiteurs, car sans eux, cette journée n'aurait pas eu lieu.

Vous pouvez consulter la page Facebook de l'AEMQ pour visionner plus de photos.



Spécialiste de la transformation de la pierre naturelle

- Comptoirs en granite ou marbre ou Quartz
- Pierres de maçonnerie architecturale
- Allèges de fenêtre
- Pierres de restauration avec fini patrimonial
- Linteaux et jambages
- Chaperons de colonne ou cheminée et couronnement
- Balustres
- Numéro civique
- Sculpture

8700, Samuel-Hatt www.rocconcept.com
Chambly J3L 6W4 (450) 658-1616

Nouvelle usine dans la région de Montréal.
Servant l'ensemble du Québec.



L'INFILTRATION DES EAUX DE PLUIE



Germain Fillion
Directeur de formation

Depuis le début de l'histoire, les bâtiments de maçonnerie ont adopté de multiples formes. De nos jours, la conception et la construction des ouvrages de maçonnerie reposent sur des principes scientifiques et font appel à des matériaux de haute résistance. Construits avec soins, les bâtiments et autres ouvrages de maçonnerie sont efficaces, économiques et durables.

Par sa valeur esthétique et la chaleur de son aspect, la maçonnerie est unique. La maçonnerie est utilisée dans toute une gamme d'ouvrages de construction, quelle qu'en soit la taille ou la fonction; ses utilisations vont de la maison individuelle jusqu'à l'imposant building. La maçonnerie, dans le bâtiment, comme enveloppe ou plus communément appelé « parement », contribue à l'économie d'énergie et résiste efficacement aux intempéries, entre autres à la pénétration de la pluie.

De ce fait, cet aspect est non négligeable au regard de ce que l'on peut observer ces dernières années. Nous remarquons une nette augmentation de la violence ainsi que de la fréquence des orages qui laissent tomber non pas en quelques heures, mais en quelques minutes une très grande quantité d'eau. De plus en saison hivernale, il n'est pas rare que l'on vive de bonnes périodes de réchauffement accompagnées d'averses et à la tombée de la nuit une chute des températures sous la barre des -10 à -20 °C. Cet écart de température provoque de nombreux cycles de gel et dégel vécus pendant la même année.



Le premier rempart contre la majorité des malfaçons y incluant les effets d'une pénétration à outrance des eaux de pluie réside dans le contrôle qualitatif de la maçonnerie, du concepteur à celui qui exécute les travaux. Les principaux éléments de contrôle qualitatif de la maçonnerie sont les suivants:

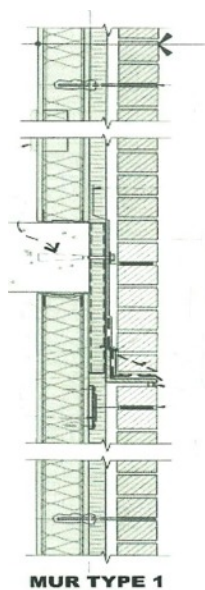
- La qualité du travail de conception de l'architecte et de l'ingénieur;
- La qualité des matériaux et constituants;
- La qualité de l'exécution;
- La qualité du matériel de chantier;
- La rigueur du contrôle de la qualité et de l'inspection.

La première leçon pour prévenir la pénétration dans les murs est assez simple. Lorsque vous êtes dehors sous la pluie, regardez en haut. Vous constaterez que la pluie ne tombe pas de façon uniforme sur les bâtiments. On remarque que plus un bâtiment est haut, plus la partie supérieure est mouillée, cette partie est relativement étroite. En effet, la pluie est souvent accompagnée de vent et tout spécialement lors de violents orages, celui-ci pousse l'eau vers le haut et les côtés des bâtiments. Ce sont ces parties de murs qui se mouillent en premier et qui reçoivent la plus grande partie d'eau. Les fenêtres et autres ouvertures de murs sont des endroits où il y a souvent de la pénétration de la pluie, donc, la nécessité d'y mettre des protections.

De plus, il faut se souvenir que pour qu'il y ait de la pénétration de la pluie trois conditions se doivent d'apparaître ;

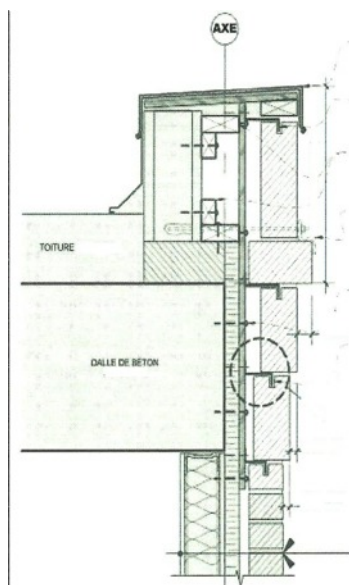
- La présence d'eau sur la surface du bâtiment;
- La présence d'une force (telle que la gravité, l'énergie cinétique, la capillarité, le différentiel de pression interne et externe ou la pression du vent) qui pousse l'eau à travers le mur;
- La présence d'une voie d'infiltration dans le mur par laquelle l'eau peut pénétrer.





La suppression de n'importe laquelle de ces conditions éliminera la pénétration de la pluie. Le code de construction du Québec, chapitre I « Bâtiment » établi pour les bâtiments de moins de trois étages à l'article 9.20.13 les objectifs minimaux en ce qui concerne la « protection contre la pluie ». Les principaux éléments constituant la protection contre l'infiltration d'eau à l'intérieur du bâtiment pour en assurer sont étanchéité sont:

- Les chapeaux et orifices de ventilation (CSA A371-12.1);
- La cavité à l'arrière mûr (Lame d'air CSA A371-12.2);
- L'absence de bavures ou d'éclaboussures de mortier à l'arrière mûr (CSA A371-12.3);
- Les solins et barrières d'étanchéité (CSA A371-12.4).



En terminant, le contrôle qualitatif d'un ouvrage de maçonnerie se veut un objectif majeur pour l'AEMQ depuis sa fondation. Avec son programme de certification des entreprises, celle-ci vise à mettre en place un langage commun dans l'industrie.

Il comporte une formation de 30 heures sur le cadre législatif et normatif associé aux ouvrages de maçonnerie. Il établit au départ les compétences de l'entreprise. Les impacts sur les entrepreneurs sont très bénéfiques. Le processus de certification exercé par la direction de l'AEMQ veille à assurer la crédibilité de celui-ci. Ce processus évite toute complaisance envers les candidats. L'examen n'est pas une simple formalité, il requiert une réelle compréhension de la matière, s'assure que le participant possède les compétences et ce validé par une note de passage de 70%.

La certification s'implante rapidement dans le milieu de la construction. Déjà, les architectes ne veulent faire affaire qu'avec des entreprises certifiées via l'inscription au devis de construction.

Consultez notre site internet www.aemq.com pour tout ce qui concerne la formation et prévoyez du temps à l'automne pour parfaire vos connaissances.

À bientôt ! ■




Êtes-vous bien protégé?

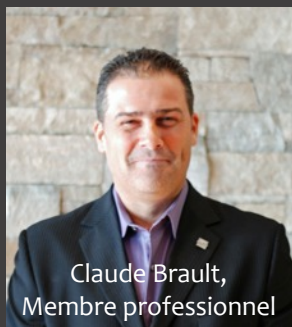
Nous offrons des solutions d'assurance pour les membres de l'AEMQ

L'expertise de **MP2B**, vous assure d'obtenir les meilleures conditions, propre à votre entreprise.



Téléphone : 450 668-5555 www.mp2b.ca

1600, boulevard Saint-Martin Est, tour A, bureau 110, Laval (Québec) H7G 4R8
Mtl. : 514 668-5555, Sans frais : 1 888 304-5555, Télécopie : 450 668-5588



Claude Brault,
Membre professionnel

■ CLAUSE DE RÈGLE PROPORTIONNELLE

Le langage de l'assurance peut être plutôt complexe et déroutant. En tant que professionnel, je vais tenter de démystifier l'une des clauses que l'on retrouve dans les polices d'assurance et qui est souvent prise à la légère.

Votre police d'assurance prévoit une clause de règle proportionnelle et autres protections applicable aux bâtiments, aux outils et à l'équipement de votre entreprise. **Soulignons l'importance de cette clause de règle proportionnelle.** En cas de sinistre, les conditions de cette clause doivent être respectées si vous espérez un règlement adéquat.

L'exemple suivant facilitera la compréhension de ce principe d'application:

- a) Vous êtes propriétaire d'une bâtisse dont le coût de remplacement est évalué à 100 000 \$;
- b) Votre police contient une clause de règle proportionnelle de 80 %. Par conséquent, la limite d'assurance doit être d'un minimum de 80 % de 100 000 \$, soit 80 000 \$;
- c) Si votre limite d'assurance actuelle est de 60 000 \$;
- d) Une perte de 50 000 \$ survient;
- e) Vous recevez une indemnité de 37 500 \$ calculée comme suit :
La perte subie, multipliée par la limite d'assurance actuelle, divisée par le montant minimal d'assurance requis :

$$\frac{\text{Perte subie} \times \text{limite d'assurance}}{\text{Limite minimale}} = \frac{50\,000 \$ \times 60\,000 \$}{80\,000 \$} = 37\,500 \$$$

Par conséquent, une pénalité de 12 500 \$.



Un pourcentage de 80 % a été utilisé dans cet exemple. Naturellement, les calculs seraient différents avec l'existence d'une clause de règle proportionnelle à 90 % ou à 100 %.

Cette clause de police d'assurance stipule que l'assuré doit maintenir une assurance d'un certain pourcentage, généralement 80 %, 90 % ou 100 %, de la valeur des biens garantis. Si l'assuré ne maintient pas l'assurance prévue par la règle proportionnelle, il doit auto-assurer toutes les pertes, petites ou grandes, au même titre que son assureur. Reprenons l'exemple précédent du bâtiment évalué à 100 000 \$ dont la police d'assurance prévoit une clause de la règle proportionnelle (coassurance) de 80 %. Cette clause stipule que l'assuré doit détenir une assurance de 80 000 \$ sur le bâtiment. Si l'assurance n'est que de 40 000 \$, l'assuré doit prendre en charge 40 000 \$ et la compagnie d'assurance prend en charge l'autre 40 000 \$. Cette proportion serait applicable même si la perte n'était que de 5 000 \$. La compagnie d'assurance verserait la somme de 2 500 \$ et le solde ou pénalité de coassurance serait assumé par l'assuré.

Donc, afin d'obtenir satisfaction lors du règlement d'un sinistre, veuillez vérifier régulièrement vos limites d'assurance. En bon jargon québécois et comme, je me plais souvent à le dire « *Faites-vous pas « pogner » les culottes à terre* »! ■

NOUVEAUX MEMBRES

Depuis la parution de février 2012 du journal « La voie du Maçon » plusieurs entrepreneurs et intervenants du métier ont adhéré à notre Association. Nous voulons leur souhaiter la bienvenue!

Corporatifs

HTC Maçonnerie Inc.
Montréal

Maçonnerie Luc Bourassa
Mauricie Bois Franc

Maçonnerie Brik'art Inc
Chaudières Appalaches

Maçonnerie Richard Lauzière et fils
Mauricie Bois Francs

Maçonnerie Dominique Grenier nc.
Montréal

Multi Maçonnerie G.N.
Montréal

Maçonnerie La Nacelle Inc.
Lanaudière

Projets MPL Inc.
Montréal

Affiliés

Centre du jardin RDB
Montréal

Industries Laurin-Gendron Ltd.
Outaouais

Centre de pierres Mirabel
Montréal

Shouldice Designer Stone
Montréal

Hydro-jet Services inc.
Montréal

Tech-Mix Division de Bauval Inc
Montréal

Professionnels

Consultants Quali-Contrôle
Montréal



UN BEL OUTIL
www.aemq.com

**Vous cherchez... des informations sur la maçonnerie ?
sur l'AEMQ ? Ou sur ce que nous pouvons faire pour vous ?**

NE CHERCHEZ PLUS, CONTACTEZ-NOUS !

Rédactrice en chef: Stéphanie Bérard

Conceptrice-rédactrice : Manon Goulet

L'ÉDITION « La Voie du Maçon » est tirée à plus de 2000 copies tri mensuellement. Les textes et illustrations ne peuvent être reproduits sans l'autorisation écrite de l'éditrice, L'AEMQ. Les opinions exprimées dans « La Voie du Maçon » ne reflètent pas nécessairement celle de l'éditrice. De plus, les produits et services annoncés dans cette revue ne sont ni approuvés, ni recommandés par l'AEMQ sauf quant elle en fait mention formellement.

Visitez notre site Internet : www.aemq.com

AEMQ, 4097, boul. St-Jean-Baptiste, bureau 101, Montréal (Québec) H1B 5V3 Téléphone 514-645-1113 Télécopieur 514 645-1114 Sans frais 1 866-645-1113



19^e tournoi de golf annuel



14 août 2012

Club de golf La Madeleine à Ste-Madeleine



Pour réservation:
www.aemq.com ou 514 645 1113