

DIRECTION GÉNÉRALE
DE L'ADMINISTRATION

MINISTÈRE DU REVENU DU QUÉBEC

R4A1
B83
1997/98
2
QL
P. gouv.

ÉTUDE DES CRÉDITS 1997-1998



Réponses aux demandes de renseignements
de l'Opposition officielle

TABLE DES MATIÈRES

1) Demande de renseignements généraux

Question 1	Organigramme du ministère.....	1
Question 2	Liste des publications.....	14
Question 3	Liste des voyages hors Québec.....	27
Question 4	Liste des dépenses en publicité et en articles promotionnels.....	35
Question 5	Liste des sondages effectués.....	40
Question 6	Liste des études commandées.....	56
Question 7	Liste des contrats de moins de 25 000 \$ octroyés.....	57
Question 8	Liste des contrats qui ont fait l'objet d'un versement supplémentaire.....	69
Question 9	Dépenses diverses	71
Question 10	Liste de tous les véhicules fournis.....	72
Question 11	Cotisations payées par l'employeur.....	76
Question 12	Répartition du personnel régulier	77
Question 13	Maladie, heures supplémentaires et vacances	79
Question 14	Évolution des effectifs.....	82
Question 15	Liste des baux pour les espaces loués par la SIQ	84
Question 16	Liste des firmes qui louent des espaces, mis à part la SIQ.....	85
Question 17	Liste des contrats attribués à des firmes de communication.....	86
Question 18	Liste des tarifs en vigueur	87
Question 19	Liste du personnel du cabinet du ministre	88
Question 20	Liste de la suite sous-ministérielle.....	90
Question 21	Liste des subventions octroyées	92
Question 22	Liste des crédits périmés	95
Question 23	Programmes à frais partagés.....	96
Question 24	Plan stratégique du Grand Montréal.....	97
Question 25	Crédits pour le redressement de la métropole.....	98
Question 26	Liste du personnel libéré pour les sommets socio-économiques.....	99
Question 27	Liste du personnel libéré pour les négociations dans la fonction publique.....	100
Question 28	Liste du personnel en disponibilité.....	101
Question 29	Liste du personnel hors structure	102
Question 30	Liste du personnel rémunéré par le ministère et affecté à des organismes parapublics non gouvernementaux.....	104
Question 31	Liste du personnel rémunéré par des organismes parapublics non gouvernementaux et affecté au ministère	105
Question 32	Liste des cadres qui ont démissionné ou ont été réaffectés.....	106
Question 33	Liste du personnel qui reçoit une double rémunération.....	108
Question 34	Liste du matériel informatique désuet.....	109
Question 35	Liste du personnel libéré pour la commission de la Fiscalité et le financement des services publics.....	111

R4A1
B83
1997/98
AL
Pigeon
Lecteur
en place

TABLE DES MATIÈRES
(suite)

2) Demande de renseignements particuliers

Question 14	Cotisations versées à un Fonds de travailleurs	113
Question 15	Coûts administratifs pour enrayer le travail au noir.....	114
Question 16	Ventilation des revenus découlant de ces mesures	115
Question 17	Nombre de particuliers et d'entreprises ayant fait l'objet de telles mesures.....	117
Question 18	Nombre de dossiers en infraction et ventilation des amendes réclamées	119
Question 19	Rendement moyen par vérificateur et perceuteur.....	121
Question 20	Sommes remboursées à l'impôt des particuliers	122
Annexe 1 -	Dépenses gouvernementales.....	123

**DIRECTION GÉNÉRALE
DE L'ADMINISTRATION**

MINISTÈRE DU REVENU DU QUÉBEC

ÉTUDE DES CRÉDITS 1997-1998

1) Demandes de renseignements généraux

ÉTUDE DES CRÉDITS 1997-1998

DEMANDE DE RENSEIGNEMENTS GÉNÉRAUX
DE L'OPPOSITION OFFICIELLE

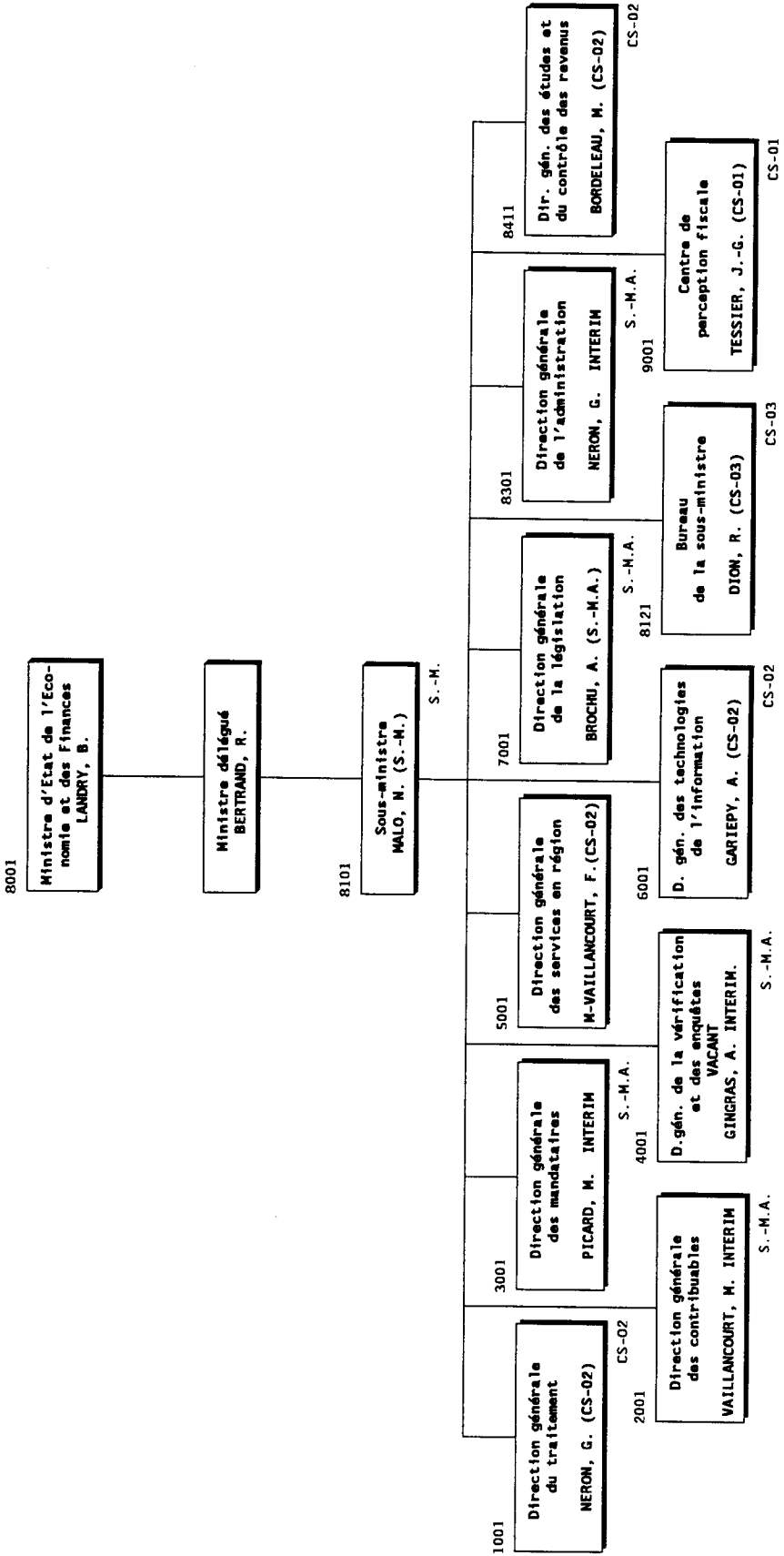
Question 1

Organigramme du ministère ou de l'organisme en indiquant pour chaque poste le nom et le titre du titulaire.

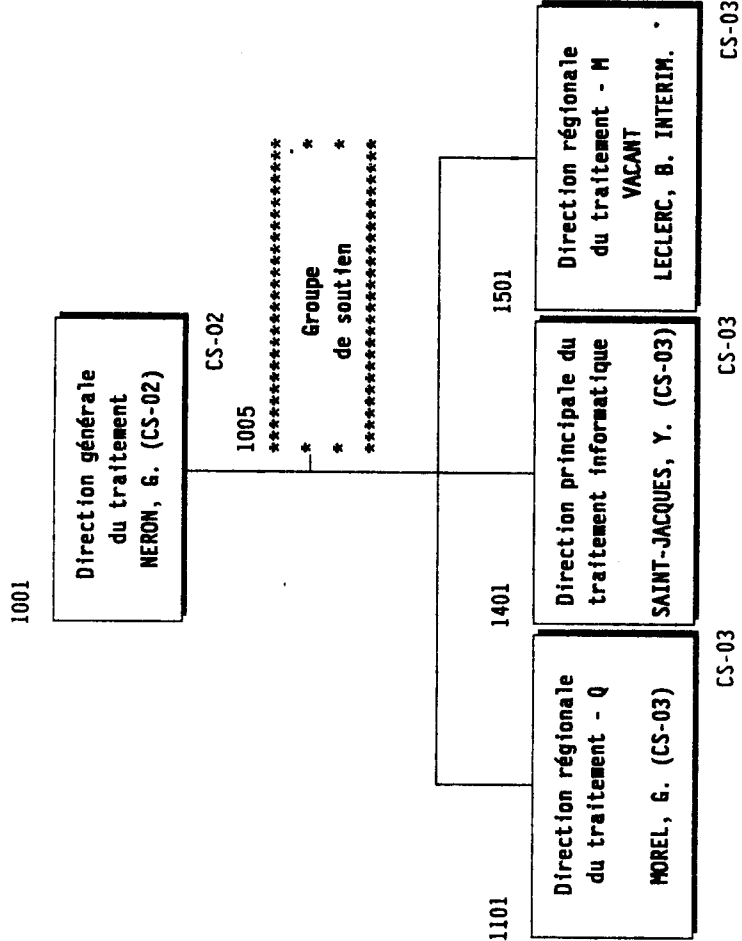
Réponse

Voir annexe

MINISTERE DU REVENU

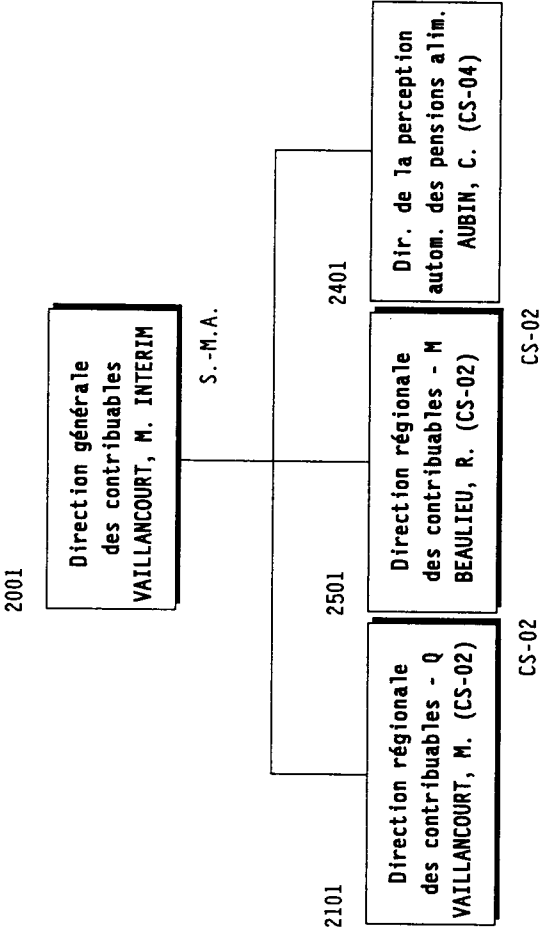


MINISTERE DU REVENU
TRAITEMENT
SOMMAIRE



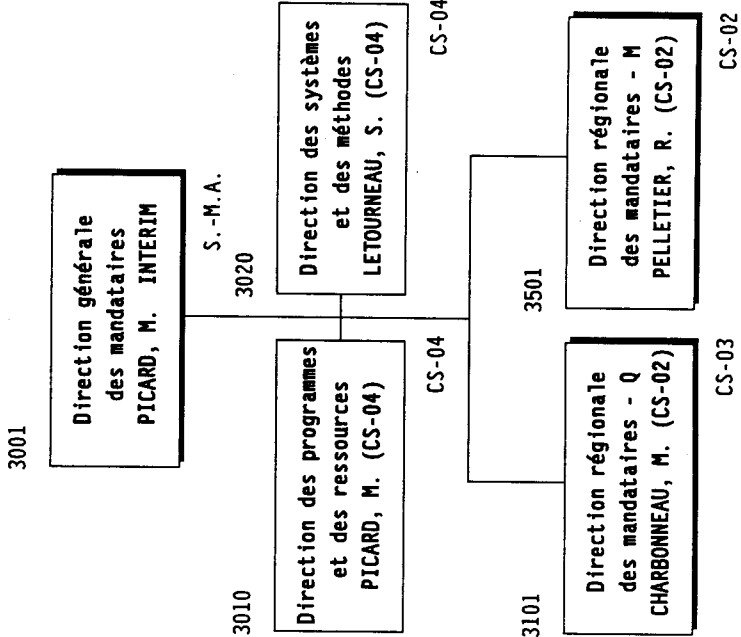
MISE A JOUR : FEVRIER 1997

MINISTERE DU REVENU
CONTRIBUABLES
SOMMAIRE

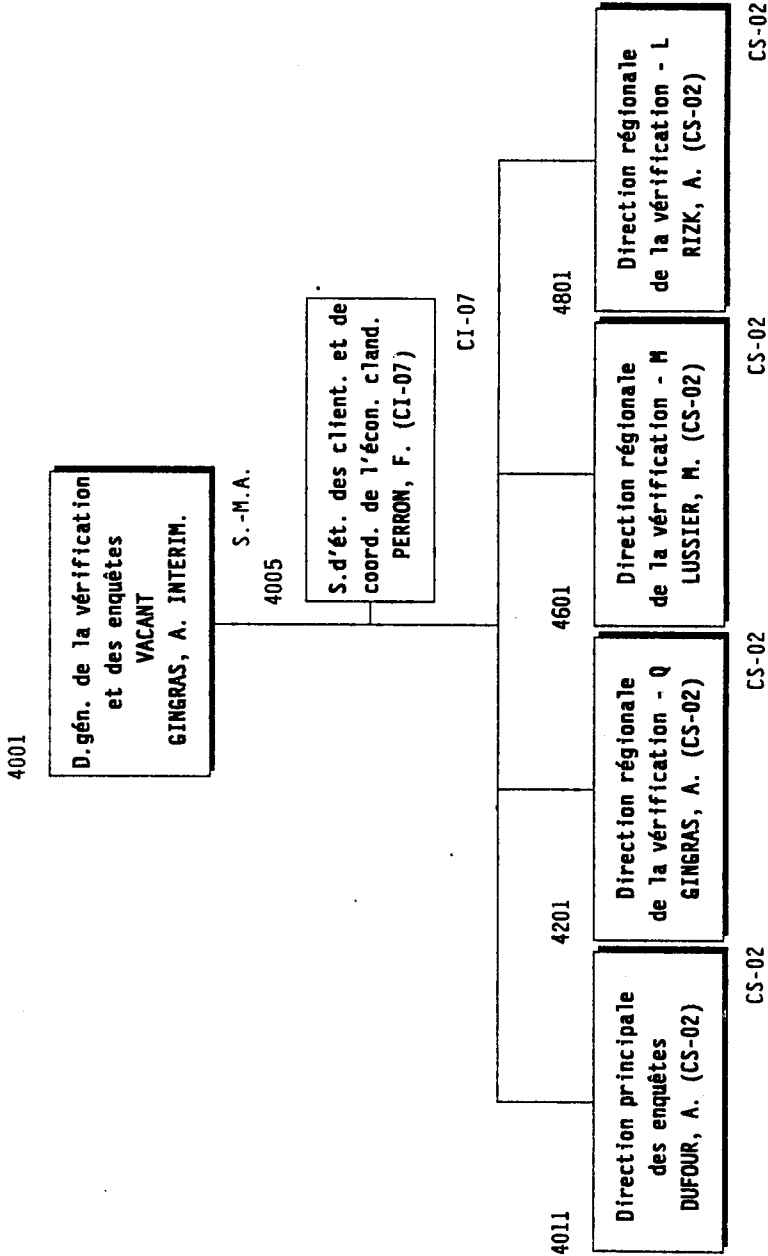


MISE A JOUR : FEVRIER 1997

MINISTERE DU REVENU
MANDATAIRES
SOMMAIRE

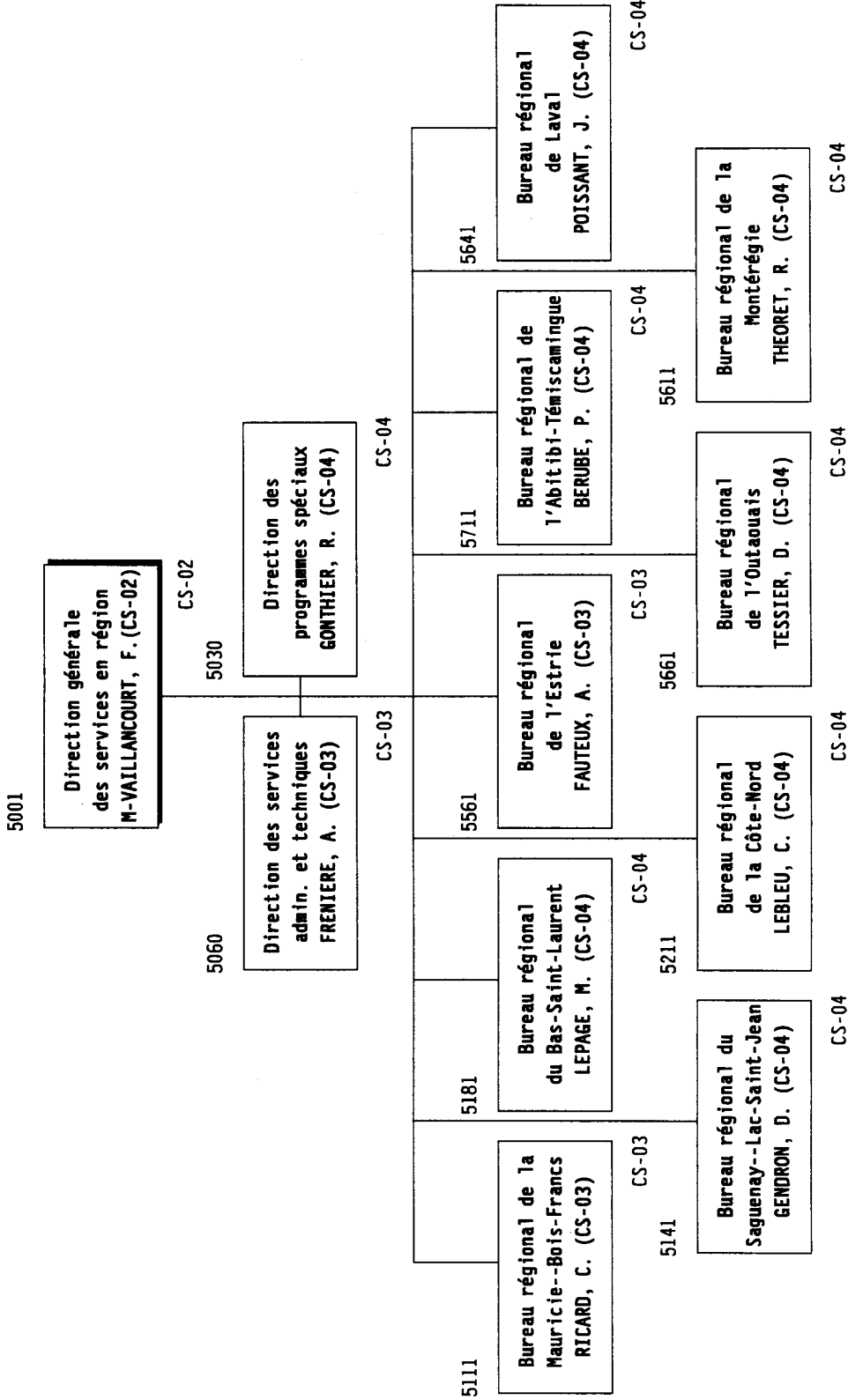


MINISTERE DU REVENU
VERIFICATION ET ENQUETES
SOMMAIRE

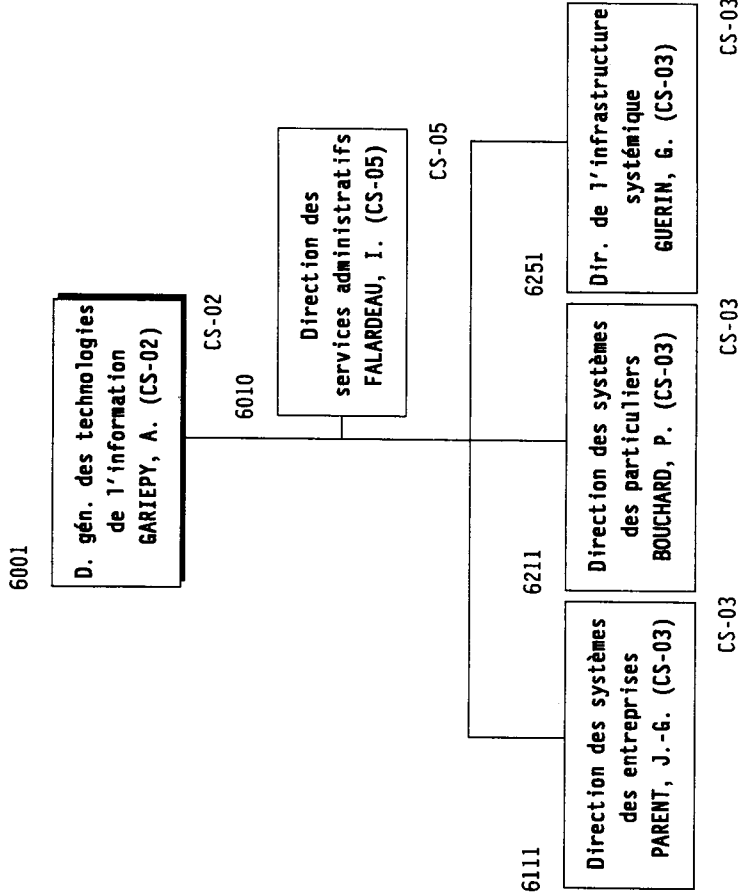


MISE A JOUR : FEVRIER 1997

MINISTERE DU REVENU
SERVICES EN REGION



MINISTERE DU REVENU
TECHNOLOGIES DE L'INFORMATION



MISE A JOUR : FEVRIER 1997

MINISTERE DU REVENU
LEGISLATION

7001

Direction générale
de la législation
BROCHU, A. (S.-M.A.)

S.-M.A.
7010

Direction des services
admin. et techniques
BILODEAU, R. (CS-05)

CS-05

7051		7111	7151	7211	7611	7251
Direction des lois sur les impôts TREMBLAY, F.-T. (CS-02)		Direction des lois sur les taxes BOUCHARD, S. (CS-02)	Direction des affaires juridiques PINSONNAULT, J. (CS-02)	Direction des oppositions - Q GAUDRY, H. (CS-03)	Direction des oppositions - M GERVAIS, L. R. (CS-03)	Contentieux du Revenu - Ministère de la Justice

CS-02

CS-02

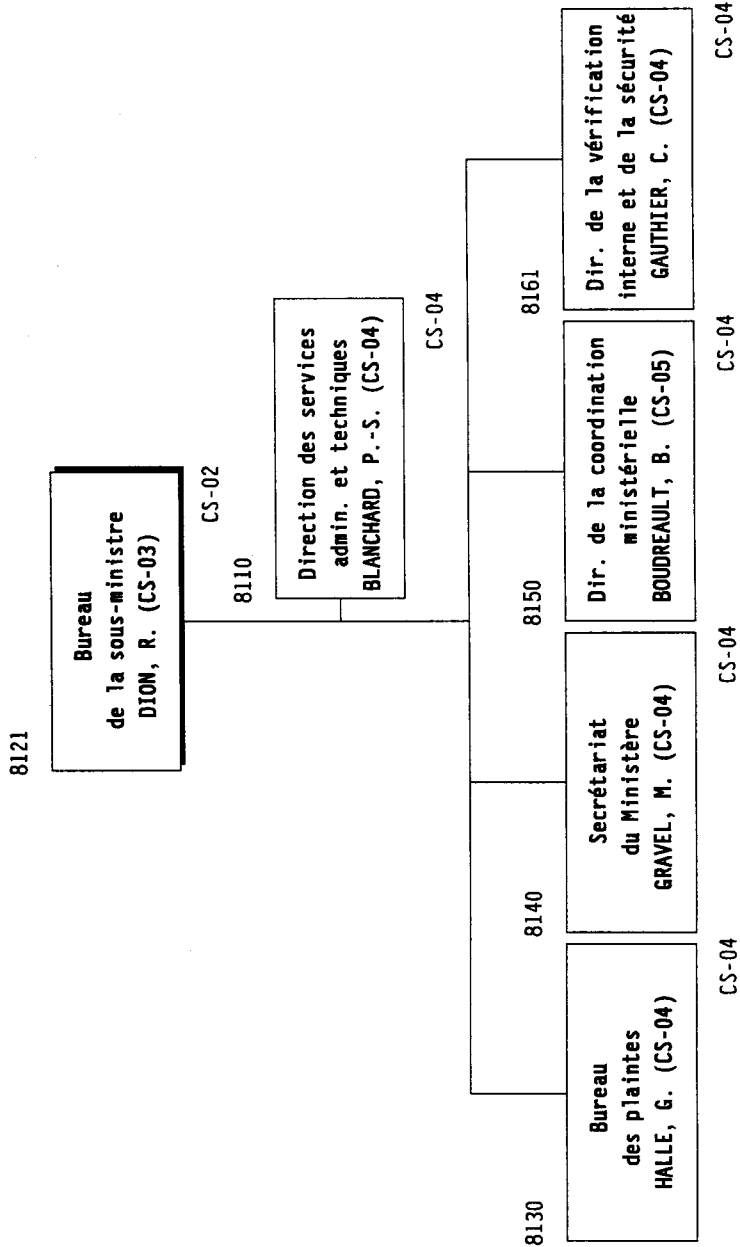
CS-02

CS-03

CS-03

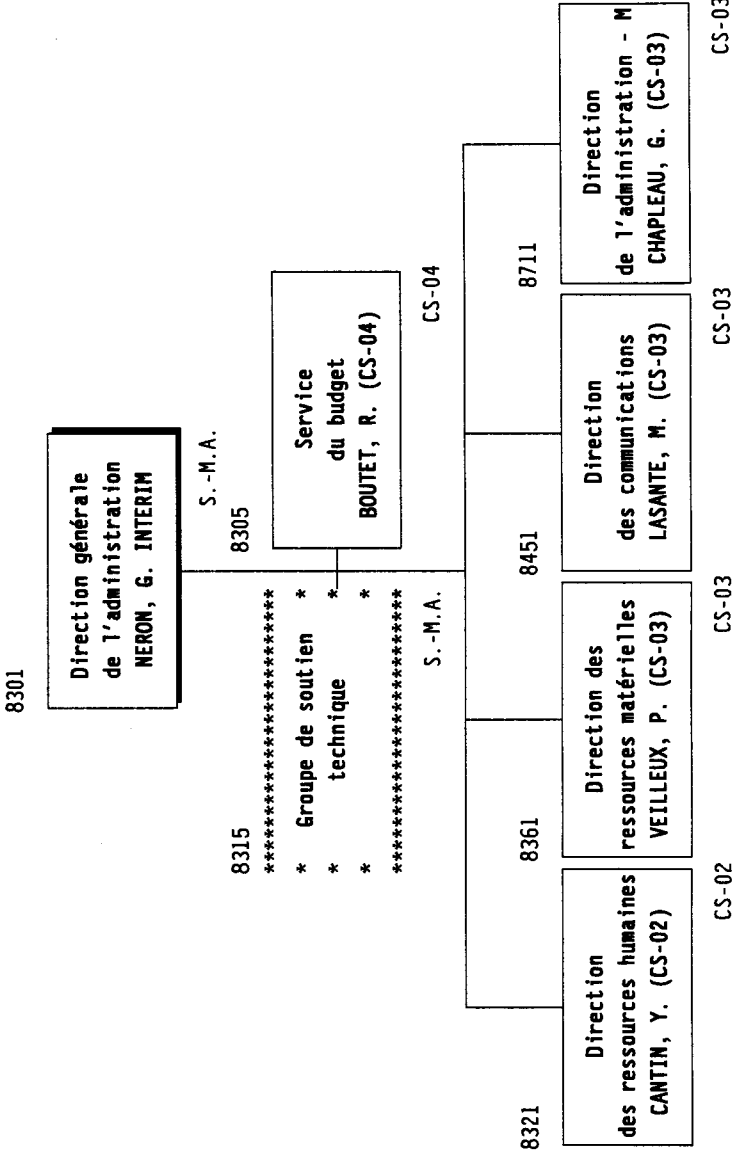
MISE A JOUR : FEVRIER 1997

MINISTERE DU REVENU
BUREAU DE LA SOUS-MINISTRE



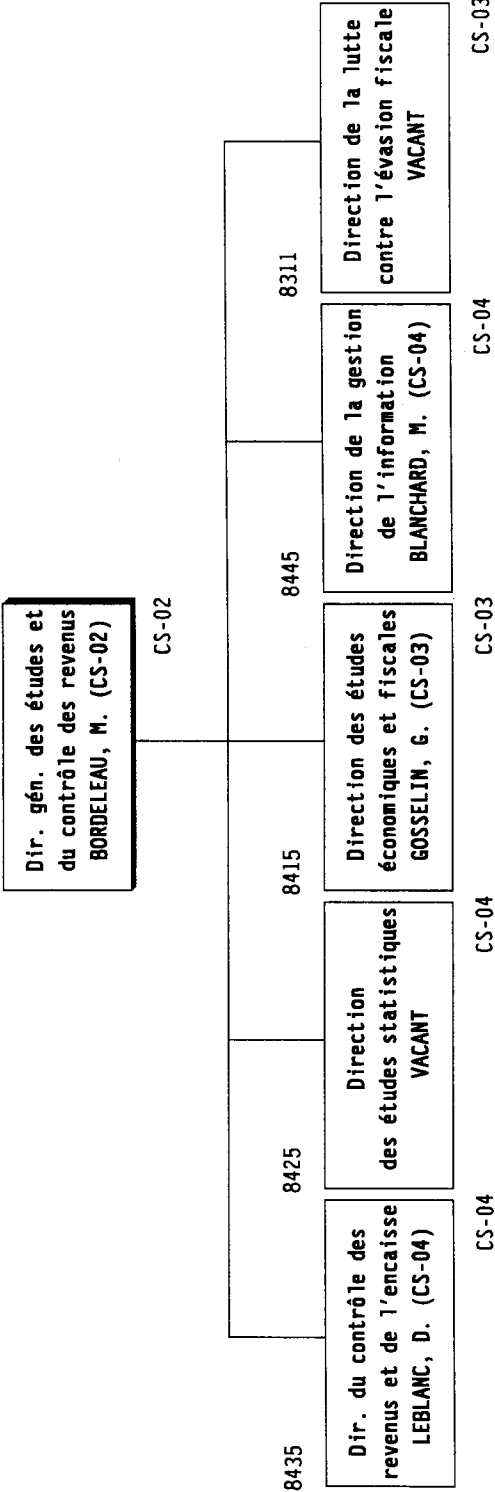
MISE A JOUR : FEVRIER 1997

MINISTERE DU REVENU
ADMINISTRATION



MINISTERE DU REVENU
ETUDES ET DU CONTROLE DES REVENUS

8411



MISE A JOUR : FEVRIER 1997

MINISTRE DU REVENU



MISE A JOUR : FEVRIER 1997

ÉTUDE DES CRÉDITS 1997-1998

DEMANDE DE RENSEIGNEMENTS GÉNÉRAUX
DE L'OPPOSITION OFFICIELLE

Question 2

Liste de toutes les publications du ministère ou de l'organisme (incluant les publications régulières, particulières ou occasionnelles)

- tirage
- coût
- distribution
- imprimeur
- copie des publications parues depuis le 1er avril 1996.

Réponse

Voir annexe « BROCHURES ET DÉPLIANTS ET PUBLICATIONS RÉGULIÈRES DU MINISTÈRE DU REVENU (1996-1997) »

Un exemplaire des brochures et dépliants et publications régulières a été transmis au Secrétariat de la Commission ; des exemplaires additionnels sont disponibles sur demande.

BROCHURES ET DÉPLIANTS DU MINISTÈRE DU REVENU (1996-1997)

1

<u>TITRE</u>	<u>TIRAGE</u>	<u>COÛT</u>	<u>FOURNISSEUR</u>	<u>MODE DE DISTRIBUTION</u>
Le particulier et les revenus locatifs (IN-100 et V)	65 000 (F) 15 000 (A)	9 864 \$	Imprimerie Transcontinental inc.	. Bureaux du Ministère . Bureaux de Communication-Québec . Réseau de distribution: Caisses populaires . Envoi sur demande aux particuliers . Députés
Les acomptes provisionnels (IN-105 et V)	100 000 (F) 25 000 (A)	4 845 \$	Les Impressions Piché inc..	. Bureaux du Ministère . Envoi sur demande aux particuliers . Députés
Les acomptes provisionnels (IN-105 et V)	30 000 (F) 8 000 (A)	1 535 \$	Imprimerie Reproduction de Québec	. Bureaux du Ministère . Envoi sur demande aux particuliers . Députés
Le recours du contribuable et du mandataire (IN-106 et V)	50 000 (F) 10 000 (A)	7 850 \$	Imprimerie Impressions des associés	. Bureaux du Ministère . Bureaux de Communication-Québec . Réseau de distribution: Caisses populaires . Envoi sur demande aux particuliers . Députés
Les obligations d'épargne du Québec et la fiscalité (IN-112 et V)	62 000 (F) 13 000 (A)	10 808 \$	Imprimerie Transcontinental inc.	. Bureaux du Ministère . Bureaux de Communication-Québec . Réseau de distribution: Caisses populaires . Envoi sur demande aux particuliers . Députés

BROCHURES ET DÉPLIANTS DU MINISTÈRE DU REVENU (1996-1997)

<u>TITRE</u>	<u>TIRAGE</u>	<u>COÛT</u>	<u>FOURNISSEUR</u>	<u>MODE DE DISTRIBUTION</u>
Les incidences fiscales au décès (IN-117 et V)	72 000 (F) 15 000 (A)	15 025 \$	Imprimerie Transcontinental inc.	. Bureaux du Ministère . Bureaux de Communication-Québec . Réseau de distribution: Caisses populaires . Envoi sur demande aux particuliers . Députés
Les dépenses reliées à l'emploi (IN-118 et V)	72 000 (F) 18 000 (A)	16 709 \$	Imprimerie Transcontinental inc.	. Bureaux du Ministère . Bureaux de Communication-Québec . Réseau de distribution: Caisses populaires . Envoi sur demande
Les gains en capital 1996 (IN-120 et V)	45 000 (F) 7 500 (A)	10 605 \$	Imprimerie Transcontinental inc.	. Bureaux du Ministère . Bureaux de Communication-Québec . Réseau de distribution: Caisses populaires . Députés . Envoi sur demande
Les incidences fiscales de l'aide financière reçues relativement à des pluies (IN-125)	25 000 (F)	6 300 \$	Interglobe inc.	. Bureaux du Ministère . Caisses populaires concernées . Députés . Envoi sur demande
Les incidences fiscales d'une séparation ou d'un divorce (IN-128 et V)	60 000 (F) 15 000 (A)	9 300 \$	Imprimerie Transcontinental inc.	. Bureaux du Ministère . Bureaux de Communication-Québec . Réseau de distribution: Caisses populaires . Députés . Envoi sur demande

BROCHURES ET DÉPLIANTS DU MINISTÈRE DU REVENU (1996-1997)

<u>TITRE</u>	<u>TIRAGE</u>	<u>COÛT</u>	<u>FOURNISSEUR</u>	<u>MODE DE DISTRIBUTION</u>
Les personnes handicapées et la fiscalité (IN-133 et V)	15 000 (F) 5 000 (A)	3 715 \$	Imprimerie Solisco inc.	. Bureaux du Ministère . Bureaux de Communication-Québec . Réseau de distribution: Caisses populaires . Députés . Envoi sur demande
Les personnes handicapées et la fiscalité (IN-133 et V)	15 000 (F) 5 000 (A)	3 715 \$	Imprimerie Solisco inc.	. Bureaux du Ministère . Bureaux de Communication-Québec . Réseau de distribution: Caisses populaires . Députés . Envoi sur demande
Les personnes handicapées et la fiscalité 1996 (IN-133.B) (braille)	5 (F)	298 \$	Braille Jymico inc.	. Envoi sur demande aux associations spécialisées
La vérification des revenus des entreprises, des contribuables en affaires et des salariés (IN-135 et V)	22 000 (F) 5 000 (A)	3 222 \$	Imprimerie Le Renouveau (1988) inc.	. Bureaux du ministère . Envoi sur demande
Les revenus d'entreprise et de profession (IN-155 et V) Non disponible	75 000 (F) 15 000 (A)	22 176 \$	Imprimerie Québecor Montréal Ronalds.	. Bureaux du ministère . Bureaux de Communication-Québec . Réseau de distribution: Caisses populaires . Envoi sur demande aux particuliers . Députés

BROCHURES ET DÉPLIANTS DU MINISTÈRE DU REVENU (1996-1997)

4

<u>TITRE</u>	<u>TIRAGE</u>	<u>COÛT</u>	<u>FOURNISSEUR</u>	<u>MODE DE DISTRIBUTION</u>
TED- Déclaration des particuliers Renseignements généraux (IN-223 et V)	15 000 (F) 5 000 (A)	3 510 \$	Imprimerie Solisco	. Bureaux du ministère . Envoi aux personnes inscrites au MRQ dont les codes d'activités économiques sont: Services de comptabilité et de tenues de livres . Députés . Envoi sur demande
Les échanges électroniques au MRQ (IN-227 et V)	2 000 (F) 1 000 (A)	744 \$	Imprimerie Le Renouveau (1988) inc.	. Envoi aux employeurs ciblés.
Les transporteurs et l'entente internationale... (IN-231 et V)	5 000 (F) 1 500 (A)	1 319 \$	Imprimerie Sociale inc.	. Envoi systématique aux transporteurs internationaux enregistrés au fichier du Ministère
Le ministère du Revenu du Québec et l'application de la loi favorisant le... (IN-234 et V)	50 000 (F) 10 000 (A)	10 057 \$	Imprimerie Canada inc.	. Bureaux du Ministère . Envoi sur demande
TED - Déclaration des particuliers (renseignements pour les contribuables) (IN-238 et V)	200 000 (F) 30 000 (A)	3 266 \$	Imprimerie La Renaissance inc.	. Envoi aux inscrits à titre de déclarant TED . Bureaux du Ministère . Bureaux de Communication-Québec . Députés . Envoi sur demande

<u>TITRE</u>	<u>TIRAGE</u>	<u>COÛT</u>	<u>FOURNISSEUR</u>	<u>MODE DE DISTRIBUTION</u>
Un service en attente un autre (IN-246 et V)	100 000 (F) 20 000 (A)	3 986 \$	Les impressions Piché inc.	<ul style="list-style-type: none">. Envoi unique aux restaurateurs et hébergistes. Envoi aux restaurateurs sur demande ou aux employés de la restauration et hébergement et autres où le pourboire existe. Distribution par les vérificateurs. Bureaux du Ministère
Entente internationale concernant la taxe sur les carburants (IN-321-V)	400 (A)	324 \$	Imprimerie Sociale inc.	<ul style="list-style-type: none">. Bureaux du Ministère. Associations de camionnage du Québec. Associations des propriétaires d'autobus. Associations des propriétaires de camions remorques indépendants du Québec. Transporteurs sur demande
Entente internationale concernant la taxe sur les carburants (IN-321)	800 (F)	591 \$	Imprimerie Le Renouveau (1988) inc.	<ul style="list-style-type: none">. Bureaux du Ministère. Associations de camionnage du Québec. Associations des propriétaires d'autobus. Associations des propriétaires de camions remorques indépendants du Québec. Transporteurs sur demande

BROCHURES ET DÉPLIANTS DU MINISTÈRE DU REVENU (1996-1997)

<u>TITRE</u>	<u>TIRAGE</u>	<u>COÛT</u>	<u>FOURNISSEUR</u>	<u>MODE DE DISTRIBUTION</u>
IFTA- Manuel de procédures (entente internationale concernant la taxe sur les carburants (IN-322-V)	400 (A)	324 \$	Imprimerie Sociale inc.	<ul style="list-style-type: none">. Bureaux du Ministère. Associations de camionnage du Québec. Associations des propriétaires d'autobus. Associations des propriétaires de camions remorques indépendants du Québec. Transporteurs sur demande
IFTA- Manuel de procédures (entente internationale concernant la taxe sur les carburants (IN-322)	800 (F)	462 \$	Imprimerie Le Renouveau (1988) inc.	<ul style="list-style-type: none">. Bureaux du Ministère. Associations de camionnage du Québec. Associations des propriétaires d'autobus. Associations des propriétaires de camions remorques indépendants du Québec. Transporteurs sur demande
IFTA- Manuel de procédures (entente internationale concernant la taxe sur les carburants (IN-322 et V)	3 000 (F) 1 000 (A)	2 288 \$	Imprimerie Vitray inc.	<ul style="list-style-type: none">. Bureaux du Ministère. Associations de camionnage du Québec. Associations des propriétaires d'autobus. Associations des propriétaires de camions remorques indépendants du Québec. Transporteurs sur demande

BROCHURES ET DÉPLIANTS DU MINISTÈRE DU REVENU (1996-1997)

7

<u>TITRE</u>	<u>TIRAGE</u>	<u>COÛT</u>	<u>FOURNISSEUR</u>	<u>MODE DE DISTRIBUTION</u>
Guide pour la production de données sur support... (IN-401 et V)	3 200 (F) 1 200 (A)	2 015 \$	La Lithographie Bourgneuf inc.	. Envoi fait aux producteurs de relevés informatisés.

PUBLICATIONS RÉGULIÈRES DU MINISTÈRE DU REVENU (1996-1997)

<u>TITRE</u>	<u>TIRAGE</u>	<u>COÛT</u>	<u>FOURNISSEUR</u>	<u>MODE DE DISTRIBUTION</u>
Rapport annuel 1995-1996	1 032	2 836 \$	Direction générale des publications gouvernementales	Distribution aux gestionnaires, à d'autres ministères et organismes, chroniqueurs financiers et réserve pour demandes ad hoc.
L'idée fisc (INF-200)	7 150	1 420 \$	Imprimerie Reproduction de Québec inc.	Distribution aux employés du Ministère
L'idée fisc (INF-200)	7 800	3 553 \$	Imprimerie La Renaissance inc.	Distribution aux employés du Ministère
L'idée fisc (INF-200)	7 500	1 588 \$	Imprimerie La Renaissance inc.	Distribution aux employés du Ministère
L'idée fisc (INF-200)	8 200	2 682 \$	Imprimerie Le Renouveau (1988) inc.	Distribution aux employés du Ministère
L'idée fisc (INF-200)	8 300	3 032 \$	Imprimerie La Renaissance inc.	Distribution aux employés du Ministère
L'idée fisc (INF-200)	8 300	2 926 \$	Imprimerie Le Renouveau (1988) inc.	Distribution aux employés du Ministère
L'idée fisc (INF-200)	8 275	2 897 \$	Imprimerie La Renaissance inc.	Distribution aux employés du Ministère
En toute confiance (INF-350)	9 000	1 222 \$	Imprimerie Le Renouveau (1988) inc.	Distribution aux employés du Ministère
En toute confiance (INF-350)	9 000	2 451 \$	Imprimerie Le Renouveau (1988) inc.	Distribution aux employés du Ministère

PUBLICATIONS RÉGULIÈRES DU MINISTÈRE DU REVENU (1996-1997)

2

<u>TITRE</u>	<u>TRAGE</u>	<u>COÛT</u>	<u>FOURNISSEUR</u>	<u>MODE DE DISTRIBUTION</u>
En toute confiance (INF-350)	2 500	1 032 \$	Imprimerie Le Renouveau (1988) inc.	Distribution aux employés du Ministère
Bulletin VÉRI-fiable (INF-500)	1 800	481 \$	Imprimerie Le Renouveau (1988) inc.	Distribution faite aux employés de la Direction générale de la vérification et des enquêtes, aux sous-ministres du ministère et dans chaque bureau régional.
Bulletin VÉRI-fiable (INF-500)	1 800	590 \$	Les impressions J. L. inc.	Distribution faite aux employés de la Direction générale de la vérification et des enquêtes, aux sous-ministres du ministère et dans chaque bureau régional.
Bulletin VÉRI-fiable (INF-500)	1 800	495 \$	Imprimerie Le Renouveau (1988) inc.	Distribution faite aux employés de la Direction générale de la vérification et des enquêtes, aux sous-ministres du ministère et dans chaque bureau régional.
Bulletin VÉRI-fiable (INF-500)	2 200	440 \$	Les presses d'aujourd'hui	Distribution faite aux employés de la Direction générale de la vérification et des enquêtes, aux sous-ministres du ministère et dans chaque bureau régional.
Bulletin VÉRI-fiable (INF-500)	2 200	531 \$	Imprimerie Le Renouveau (1988) inc.	Distribution faite aux employés de la Direction générale de la vérification et des enquêtes, aux sous-ministres du ministère et dans chaque bureau régional.
Bulletin VÉRI-fiable (INF-500)	2 200	474 \$	Imprimerie Le Renouveau (1988) inc.	Distribution faite aux employés de la Direction générale de la vérification et des enquêtes, aux sous-ministres du ministère et dans chaque bureau régional.
Bulletin VÉRI-fiable (INF-500)	2 200	433 \$	Imprimerie des Chutes inc.	Distribution faite aux employés de la Direction générale de la vérification et des enquêtes, aux sous-ministres du ministère et dans chaque bureau régional.

PUBLICATIONS RÉGULIÈRES DU MINISTÈRE DU REVENU (1996-1997)

3

<u>TITRE</u>	<u>TIRAGE</u>	<u>COÛT</u>	<u>FOURNISSEUR</u>	<u>MODE DE DISTRIBUTION</u>
Régime ministériel d'aménagement du temps de travail (DGA-334)	7 800	2 311 \$	Imprimerie Vitray inc.	Distribution aux employés du Ministère
Programme des bénévoles (INF-301 et V)	3 000 (F) 1 000 (A)	452 \$	Imprimerie Le Laurentien inc.	Distribution aux formateurs de Revenu Canada dans tous leurs districts et à Communication-Québec pour leur réseau provincial
Manuel de formation Programme bénévoles (INF-305 et V)	5 100 (F) 500 (A)	5 204 \$	Imprimerie Laurentide de Québec	Distribution aux formateurs de Revenu Canada dans tous leurs districts.
Cahier d'exercice Programme des bénévoles (INF-306 et V)	5 100 (F) 500 (A)	4 983 \$	Imprimerie Laurentide de Québec	Distribution aux formateurs de Revenu Canada dans tous leurs districts.
Bulletins Interprétation Revenu Québec - Impôt et Taxe	951	Autofinancement	Direction générale des publications gouvernementales	Envoi aux contribuables, sur demande

PUBLICATIONS TPS DU MINISTÈRE DU REVENU (1996-1997)

4

<u>TITRE</u>	<u>TIRAGE</u>	<u>COÛT</u>	<u>FOURNISSEUR</u>	<u>MODE DE DISTRIBUTION</u>
Nouvelles fiscales du Québec (IN-136.35 et V) (IN-136.36 et V) (IN-136.37 et V) (IN-136.38 et V)	460 000 (F) 45 000 (A) Chaque numéro	173 215 \$	Imprimerie Québecor Montréal	. Bulletin d'information offert gratuitement aux groupes-cibles du Ministère (particuliers, corporations, mandataires, spécialistes en fiscalité, clientèle interne) (abonnement gratuit) . Employés du ministère du Revenu
La TVQ, la TPS et les consommateurs (IN-164-V)	2 000 (A)	770 \$	Imprimerie Le Renouveau (1988) inc.	. Envoi sur demande aux mandataires
Guide à l'intention de l'inscrit (IN-203 et V)	34 548 (F) 2 841 (A)	18 198 \$	Imprimerie Solisco inc.	. Bureaux du Ministère . Envoi sur demande aux mandataires
Dois-je m'inscrire (IN-204 et V)	15 000 (F) 4 000 (A)	5 398 \$	Imprimerie Canada inc.	. Bureaux du Ministère . Bureaux de communication-Québec . Envoi sur demande aux mandataires . Envoi aux nouveaux inscrits dans ce secteur d'activité
La TPS. et la TVQ dans le secteur des librairies et des papeteries (IN-210 et V)	1 700 (F) 800 (A)	305 \$	Bernier Imprimeurs	. Envoi sur demande aux mandataires
La TVQ et la TPS et les assurances... (IN-215 et V)	8 000 (F) 2 000 (A)	2 496 \$	Imprimerie Sociale (1994) inc.	. Bureaux du Ministère . Bureaux de communication-Québec . Envoi sur demande aux mandataires . Envoi aux nouveaux inscrits dans ce secteur d'activité
La TVQ et la TPS et les assurances... (IN-215 et V)	3 000 (F) 1 000 (A)	1 296 \$	Imprimerie Sociale (1994) inc.	. Bureaux du Ministère . Bureaux de communication-Québec . Envoi sur demande aux mandataires . Envoi aux nouveaux inscrits dans ce secteur d'activité

PUBLICATIONS TPS DU MINISTÈRE DU REVENU (1996-1997)

<u>TITRE</u>	<u>TIRAGE</u>	<u>COÛT</u>	<u>FOURNISSEUR</u>	<u>MODE DE DISTRIBUTION</u>
La TVQ, la TPS et l'alimentation (IN-216 et V)	10 000 (F) 3 000 (A)	3 371 \$	Imprimerie Vitray inc.	. Bureaux du Ministère . Bureaux de communication-Québec . Envoi sur demande aux mandataires . Envoi aux nouveaux inscrits dans ce secteur d'activité
La TVQ, la TPS et l'alimentation (IN-216 et V)	3 000 (F) 1 000 (A)	1 296 \$	Imprimerie Sociale (1994) inc.	. Bureaux du Ministère . Bureaux de communication-Québec . Envoi sur demande aux mandataires . Envoi aux nouveaux inscrits dans ce secteur d'activité . Association des détaillants en alimentation du Québec
La TVQ, la TPS, la taxe sur les carburants et les transporteurs de marchandises (IN-218 et V)	25 000 (F) 4 000 (A)	5 795 \$	Imprimerie Le Roy Audy	. Bureaux du Ministère . Bureaux de communication-Québec . Envoi sur demande aux mandataires . Envoi aux nouveaux inscrits dans ce secteur d'activité
La TVQ, la TPS, la taxe sur les carburants et les transporteurs de marchandises (IN-218 et V)	5 000 (F) 1 000 (A)	1 944 \$	Imprimerie Sociale (1994) inc.	. Bureaux du Ministère . Bureaux de communication-Québec . Envoi sur demande aux mandataires . Envoi aux nouveaux inscrits dans ce secteur d'activité

ÉTUDE DES CRÉDITS 1997-1998

DEMANDE DE RENSEIGNEMENTS GÉNÉRAUX
DE L'OPPOSITION OFFICIELLE

Question 3

Liste des voyages hors Québec depuis le 1er avril 1996 :

- endroit et dates du départ et du retour ;
- but du voyage ;
- personnes rencontrées ;
- coût ;
- noms des ministres, députés, personnel de cabinet et fonctionnaires concernés (avec leur titre) ;
- pour les organismes, noms des dirigeants et fonctionnaires concernés ;
- bilan et résultat des rencontres.

Réponse

Voir annexes « VOYAGES HORS QUÉBEC DEPUIS LE 1er AVRIL 1996 »
« VOYAGES HORS CANADA DEPUIS LE 1er AVRIL 1996 »

Note : Il n'est pas possible de présenter succinctement les résultats de chacune de ces rencontres ni de dresser la liste des personnes rencontrées ; de l'information additionnelle pourra être fournie sur demande.

VOYAGES HORS QUÉBEC MAIS AU CANADA DEPUIS LE 01 AVRIL 1996

NOMS	ENDROIT	BUT DU VOYAGE	MONTANT
Paré, Pierre-André Sous-ministre	Toronto Ontario	Participer comme conférencier à la conférence "Governance in transition" de la Fondation canadienne pour la vérification intégrée Les 6 et 7 mai 1996	942.26 \$
Paquin, Guy Directeur	Toronto Ontario	Participer au congrès de la Fondation canadienne de la vérification intégrée Du 5 au 7 mai 1996	871.83 \$
Grimard, Pierre Directeur Poulin, Line Analyste	Toronto Ontario	Représenter le ministère au colloque des grands usagers postaux et participer à l'exposition des nouveaux équipements en matière d'expédition de courrier. Du 14 au 16 mai 1996	823.00 \$ 823.00 \$
Savard, André G. Directeur Banville Michel G. Directeur Rochefort, Normand Chef de service Bergeron, Michel Analyste	Toronto Ontario	Visite auprès du Ministère des finances de l'Ontario afin de prendre connaissance et de comparer des lignes de production utilisant des technologies avancées. Les 25 et 26 avril 1996	925.71 \$ 745.81 \$ 803.17 \$ 791.81 \$
Dompierre, Alain Sous-ministre adjoint	Toronto Ontario	Participer au congrès de l'Association Canadienne de la paie comme conférencier du MRQ Du 28 au 31 mai 96	1 153.14 \$
Boudreau, Norbert Directeur Poirier, Maurice Directeur Guimond, Claude Adjoint exécutif	Nouveau- Brunswick	Participer à la conférence annuelle de l'Institut de la gestion financière Du 01 au 05 juin 96	707.27 \$ 757.85 \$ 707.27 \$

VOYAGES HORS QUÉBEC MAIS AU CANADA DEPUIS LE 01 AVRIL 1996

NOMS	ENDROIT	BUT DU VOYAGE	MONTANT
Santerre André ARDF	Edmonton Alberta	Participer à une rencontre de travail sur l'administration des lois sur les taxes touchant les carburants Du 04 au 09 mai 96	1 559.16 \$
Aubin, Claude Directeur	Winnipeg Manitoba	Participer à la conférence canadienne concernant les pensions alimentaires Du 22 au 26 mai 96	1 185.90 \$
Laperle, Gabrielle Évaluatrice	Toronto Ontario	Participer à la conférence annuelle sur les carburants et présentation du logiciel Eval Biz Du 05 au 07 mai 96	1 145.65 \$
Rochefort, Normand Chef de service Lamarre, Ross conseiller	Vancouver Colombie-Britannique	Représenter le ministère au 6e congrès international sur le commerce électronique. Du 08 au 13 juin 96	3 094.10 \$ 3 107.73 \$
Brochu, André Sous-ministre adjoint Croteau, Bertrand Sous-ministre adjoint	Toronto Ontario	Participer à une rencontre avec Revenu Canada Le 06 juin 96	480.42 \$ 466.92 \$
Gingras, André Directeur général adjoint	Ottawa Ontario	Assister au Symposium annuel sur les taxes à la consommation de l'Institut canadien des Comptables agréés Du 29 septembre au 02 octobre 96	1 885.17 \$
Bastien, Renaude	Charlottown Ile du Prince-Edouard	Participer aux ateliers de travail fédéral, provincial et territorial des services de la perception des pensions alimentaires Du 08 au 11 septembre 96	1 314.27 \$

VOYAGES HORS QUÉBEC MAIS AU CANADA DEPUIS LE 01 AVRIL 1996

NOMS	ENDROIT	BUT DU VOYAGE	MONTANT
Cossette, Guy Directeur	Ottawa Ontario	Assister aux meilleures expériences et pratiques d'utilisation des technologies de l'information dans l'administration gouvernementale Du 16 au 18 septembre 96	1 139.36 \$
Dion, Renald Directeur	Kingston Ontario	Partiper au séminaire: Queen's Executive Program Les 18 et 19 mai 96 et le 08 juin 96	923.90 \$
Bouchard, Serge Directeur	Toronto Ontario	Participer aux conférences TEI (Tax executive institute) et Toronto Commodity Tax Group Du 18 au 20 septembre 96	235.55 \$
Legault, André Chef de service			102.15 \$
Bégin, Ronald ARDF			153.75 \$
Bastien, Renaude Chef de service	Ottawa et Toronto Ontario	Rencontre interprovinciale pour les pensions alimentaires Du 22 au 28 janvier 97	1 502.07 \$
Gagnon, Simon Analyste	Ottawa Ontario	Participer au cours de formation "Introduction à CiscoWorks" Du 27 au 31 janvier 1997	3 545.42 \$
Malo, Nicole Sous-ministre	Toronto Ontario	Réunion avec la sous-ministre de l'Ontario et rencontre de l'équipe de vérificateurs du MRQ	1 070.06 \$
Rizk Assaad Directeur général adjoint		Du 20 au 22 février 1997	708.95 \$

VOYAGES HORS CANADA DEPUIS LE 01 AVRIL 1996

NOMS	ENDROIT	BUT DU VOYAGE	MONTANT
Faucher, Daniel Lippé, Mario Gagnon, Micheline Analystes	Albany New-York	Participer à la rencontre organisée par l'État de New-York sur le transfert de fonds Du 28 avril au 01 mai 96	957.48 \$
			649.45 \$
			697.43 \$
Chiasson, Donald Roy, Jean Dany Poisson McKenna, Karl Bélanger, Richard St-Hilaire, Yves Analystes	Raleigh - North Carolina Newark - New Jersey	Rencontrer les concepteurs du système TAS (Tax Administration system) et visiter un site opérationnel à North Carolina Department of Revenue (Ncdor) Du 07 au 12 septembre 96	2 363.70 \$
			1 744.46 \$
			1 692.16 \$
			731.40 \$
			731.40 \$
Ste-Marie, Guy Analyste	Hartford Connecticut	Assister à une conférence sur le carburant de la "Federation of Tax Administrators" Du 19 au 22 mai 1996	1 657.22 \$
			1 313.23 \$
Boisvert, Gérald Technicien en informatique	Westboro Massachussetts	Participer à un cours de "Vines Application ToolKit (EDU 340)" Du 02 au 07 juin 96	3 975.27 \$
Lippé, Mario Agent de recherche Kearney, Danielle Analyste Faucher, Daniel Analyste Robitaille, Pierre ARDF	Sacramento Californie	Participer à la rencontre organisée par l'État de New-York relativement à IFTA (International fuel tax agreement) Du 01 au 06 juin 1996	1 478.70 \$
			1 523.93 \$
			2 011.74 \$
			1 519.92 \$
Savard, André G. Directeur	San Jose Californie	Représenter le MRQ au congrès annuel de "L'Association for work process improvement" présentant plusieurs conférences spécialisées portant sur l'utilisation d'équipements de technologies avancées dans le domaine du traitement de documents Du 27 juillet au 02 août 96	3 093.19 \$

VOYAGES HORS CANADA DEPUIS LE 01 AVRIL 1996

NOMS	ENDROIT	BUT DU VOYAGE	MONTANT
Gauthier, Gisèle ARDF Jacques, Francine Directrice	Tempa Florida	Assister au "13 TH annual IFTA business meeting" Du 11 au 14 juillet 96	1 373.26 \$ 1 670.98 \$
Dussault, Jean Directeur Boivin, Isabelle, analyste Labrecque, Diane, analyste Poisson, Dany, analyste	Sacramento Californie	Examiner un nouveau système de perception en opération dans un environnement comparable au Centre de perception fiscale du MRQ Du 11 au 16 juin 1996	2 466.03 \$ 1 517.92 \$ 1 540.83 \$ 1 543.19 \$
Gauthier, Gisèle ARDF	Phoenix Arizona	Assister au "1996 Law Enforcement Seminar" Du 15 au 20 octobre 1996	2 280.63 \$
Clément, Robert Agent de gestion financière	St-Alban Vermont	Vérifier une compagnie faisant affaires au Canada dont les livres et registres sont situés au Vermont Du 17 au 19 septembre 96, du 24 au 26 septembre 96	907.19 \$
Faucher, Daniel, analyste Bélanger, Nicole, analyste Lippé, Mario, analyste	Albany New-York	Rencontre avec des représentants de l'État de New-York sur des problèmes de système et sur les améliorations souhaitées Du 02 au 04 décembre 1996	474.14 \$ 474.14 \$ 459.48 \$
Robitaille, Pierre Faucher, Daniel	Tempa Florida	Assister au "13 TH annual IFTA business meeting" Les 13 et 14 juillet 1996	935.73 \$ 1 092.11 \$
Audy, Ronald Soulière, Guy Vérificateurs	Rochester New-York	Vérifier une compagnie faisant affaires au Canada dont les livres et registres sont situés à Rochester Du 17 au 23 novembre 1996	1 215.00 \$

VOYAGES HORS CANADA DEPUIS LE 01 AVRIL 1996

NOMS	ENDROIT	BUT DU VOYAGE	MONTANT
Lévesque, France Séguin, Micheline Vérificatrices	Miami Floride	Vérifier une compagnie faisant affaires au Canada dont les livres et registres sont situés à Miami Du 27 octobre au 02 novembre 1996	1 881.00 \$ 1 881.00 \$
Gauthier, Gisèle ARDF	Boulder Colorado	Assister au "Fourth Annual IFTA Attorneys Section Meeting" Du 31 juillet au 04 août 1996	1 633.27 \$
Jacques, Francine Directrice	Phoenix Arizona	Représenter le ministère au "4th Annual IFTA Managers' Workshop" Les 27 et 28 septembre 1996	1 356.51 \$
Pérusse, Jean Vérificateur	Fort Wayne Indiana	Vérifier une compagnie faisant affaires au Canada dont les livres et registres sont situés à Fort Wayne Du 23 juin au 04 juillet 1996	2 969.70 \$
Brisebois, André Directeur	Biloxi Mississippi	Assister au "Ninth Annual IFTA audit Workshop" Du 10 au 15 janvier 1997	2 189.74 \$
Faucher, Daniel Lippé, Mario Gagnon, Micheline Analystes	Albany New-York	Participer à la rencontre organisée par l'État de New-York sur le transfert de fonds Du 28 avril au 01 mai 96	957.48 \$ 649.51 \$ 697.43 \$
Faucher, Daniel Analyste	Boston Massachusetts	Participer à la rencontre annuelle organisée par l'État de New-York sur les divers aspects de progiciels DU 04 au 07 janvier 97	1 469.18 \$
Brochu, André Sous-ministre adjoint	Cotonou Bénin, Afrique	Représenter le ministère du Revenu au 12ème colloque du Centre de Rencontres et d'Études des dirigeants en administration fiscale (CREDAF) Du 27 février au 08 mars 97	5 640.00 \$ (estimé)

VOYAGES HORS CANADA DEPUIS LE 01 AVRIL 1996

NOMS	ENDROIT	BUT DU VOYAGE	MONTANT
Pérusse, Jean Vérificateur	Batesville, Indiana	Vérifier une société faisant affaires du Canada dont les livres et registres sont situés au siège social de la maison-mère à Batesville Du 03 au 14 mars 97	4 263.00 \$ (estimé)

ÉTUDE DES CRÉDITS 1997-1998

DEMANDE DE RENSEIGNEMENTS GÉNÉRAUX
DE L'OPPOSITION OFFICIELLE

Question 4

Liste des dépenses en publicité et des articles promotionnels :

- les sommes dépensées pour l'exercice financier 1996-1997 et les prévisions pour 1997-1998 ;
- la ventilation des dépenses par type de média ;
- les noms des fournisseurs ;
- le but visé par chaque dépense.

Réponse

Voir annexe « DÉPENSES EN PUBLICITÉ »

DIRECTION DES COMMUNICATIONS
DÉPENSES DE PUBLICITÉ - EXERCICE FINANCIER 1996-1997

PUBLICITÉ MANDAT:		COÛT RÉEL
1.	Cahier spécial sur l'EDI *Placements-journaux - (Journal Les Affaires) **Inciter les entreprises à effectuer leurs versements au Ministère par le système informatique EDI.	1 494,20 \$
2.	Déménagements des bureaux de Hull et de Brossard *Placements-journaux (Le Régional (Outaouais)- Courrier du Sud (Longueil)- Longueil-Extra (Longueil) **Annoncer à la clientèle des bureaux régionaux de Hull et Brossard les nouvelles adresses suite aux déménagements de ceux-ci.	1 583,82 \$
3.	Avis aux commerçants sinistrés *Placements-journaux (Le Quotidien de Chicoutimi) **Inviter les commerçants sinistrés (région du Saguenay) à produire leur déclaration de TVQ à la date prescrite ou d'acquitter toute autre obligation fiscale, à communiquer avec le bureau régional du MRQ.	226,69 \$
4.	Déménagement du bureau régional du MRQ de la Côte Nord *Placements-radio *Placements-journaux ** Annoncer à la clientèle du bureau régional de la Côte Nord de la nouvelle adresse suite au déménagement de celui-ci.	183,04 \$ 484,48 \$
5.	Devenez bénévole... *Placements-journaux (hebdomadaires) ** Recrutement additionnel de bénévoles pour la région de Montréal et les environs afin de combler les ressources humaines qui rempliront les déclarations de revenus dans le cadre du programme des bénévoles.	3 459,76 \$

PUBLICITÉ MANDAT (SUITE)...

6. **Internet - Retenues à la source**
*Placements-journaux (Magazine PME)
**Faire connaître le nouveau service offert par le MRQ sur le réseau Internet. 510,40 \$

7. **Déménagement de la Direction régionale des mandataires du MRQ à Montréal**
*Placements-journaux (Revue Bilan)- novembre 1996 1 078,35 \$
** Informer les comptables et leur clientèle de la nouvelle adresse pour effectuer des transactions concernant l'inscription , les taxes à la consommation et les retenues à la source.

TOTAL MANDAT: 9 020,74 \$

PUBLICITÉ OBLIGATOIRE

1. **Appel de candidatures**
*Placements-journaux (juin 96)- 10 334,02 \$
*Placements-journaux (février 97) 7 612,11 \$
**Ouverture de concours afin de combler différents emplois au ministère du Revenu à travers la province.

2. **Avis de signification**
*Placements-journaux (octobre 96) 1 709,94 \$
** Faire connaître à des contribuables, à qui le Ministère doit transmettre des documents mais dont l'adresse du fichier est inexacte, qu'ils doivent se présenter au bureau du Ministère.

TOTAL OBLIGATOIRE: 19 656,07 \$

***CONSEIL DU TRESOR -DGIG - SERVICE DE LA PUBLICITÉ**
**** BUT VISÉ PAR CHAQUE DÉPENSE**

DIRECTION DES COMMUNICATIONS
DÉPENSES DE PUBLICITÉ (TRAVAIL AU NOIR ET ÉVASION FISCALE)
EXERCICE FINANCIER 1996-1997

Cette campagne de sensibilisation, annoncée dans le dernier discours sur le budget, s'appuie fortement sur la publicité comme moyen de modifier les comportements des individus qui achètent et vendent du travail au noir.

	COÛT TOTAL
1.- Messages TV (2 messages 30 secondes)	303 667,58 \$
2.- Recherche	45 484,74 \$
3.- Placements-média + mars (incluant commission agence)	1 356 916,20 \$
4.- Relations publiques	67 474,00 \$
5.- Matériel promotionnel : dépliant, autocollants, électrostatiques	204 287,61 \$
6.- Panobus (production et placement)	100 925,44 \$
7.- Frais divers	14 185,64 \$
TOTAL:	2 092 941,21 \$

CAMPAGNE RÉALISÉE PAR COSSETTE COMMUNICATION-MARKETING LTÉE
PLACEMENTS MÉDIA RÉALISÉS PAR CONSEIL DU TRÉSOR - DGIG - SERVICE DE LA PUBLICITÉ

ORIENTATIONS POUR LE PROGRAMME DE PUBLICITÉ 1997-1998

PUBLICITÉ PAR MANDAT

TRAVAIL AU NOIR

La deuxième phase de la campagne de lutte contre le travail au noir et l'évasion fiscale est principalement basée sur la poursuite des actions publicitaires entamées dans la première phase et se concrétisant essentiellement par la production d'un message télévisé. La réalisation de cette campagne est assurée par la firme Cossette Communications Marketing.

1 500 000 \$

DÉCLARATION DE REVENUS

Comme à chaque année, la période de déclaration de revenus requiert la réalisation d'activités publicitaires reliées au programme des bénévoles, des centres saisonniers d'aide fiscale ou pour toute autre situation nécessitant d'être publicisée.

10 000

RÉGIONALISATION

La poursuite de la régionalisation et la déconcentration de certaines activités du Ministère au cours de la prochaine année exigera de la publicité pour faire connaître à la population les modifications au fur et à mesure de leur mise en application.

20 000

ÉCHANGE ÉLECTRONIQUE DE DONNÉES

Le Ministère du Revenu offre des services d'échanges électroniques de données à différentes clientèles, que ce soit pour la transmission électronique des données pour les déclarations de revenus ou pour les remises de taxes, ou encore pour commander des formulaires via INTERNET, il est requis que la population concernée connaisse les possibilités offertes.

10 000

SOUS-TOTAL:

1 540 000 \$

PUBLICITÉ OBLIGATOIRE

25 000

Publicité relative aux appels de candidatures et aux ordonnances et avis de signification en vertu des lois administrées par le MRQ ainsi qu'aux lois et règlements auxquels le MRQ est assujéti.

SOUS-TOTAL

25 000 \$

TOTAL

1 565 000 \$

ÉTUDE DES CRÉDITS 1997-1998

DEMANDE DE RENSEIGNEMENTS GÉNÉRAUX DE L'OPPOSITION OFFICIELLE

Question 5

Liste des sondages effectués durant l'exercice financier 1996-1997 à la demande des ministères, organismes, sociétés, régies et commissions qui s'y rattachent :

- liste et coût ;
- copie des soumissions ;
- copie du questionnaire et du résultat.

Réponse

Il y a eu deux (2) sondages effectués par le Ministère en 1996-1997 :

IMPACT RECHERCHE MARKETING ET COMMUNICATION

- Sondage sur la question des pourboires
Coût : 7 750,0 \$
Copie des soumissions : C'est un contrat négocié
Copie du questionnaire : Voir annexe

GROUPE LÉGER ET LÉGER

- Sondage relatif au guide et au formulaire d'impôt
Coût : 9 025,0 \$
Copie des soumissions : C'est un contrat négocié
Copie du questionnaire : Voir annexe

Une copie des résultats pourra être fournie sur demande.

Questionnaire - étude sur les pourboires phase II
Volet consommateurs
Dossier: 17-5057H

Bonjour, mon nom est...de la firme Impact Recherche, une firme spécialisée en sondage d'opinions. Nous menons présentement une courte étude auprès des québécois de 18 ans et plus, sur le sujet des pourboires. Puis-je vous poser quelques questions? Le questionnaire est d'une durée maximale de 5 minutes. Merci!

A. Inscrire la région

Montréal RMR (200 répondants)	01
Québec RMR (150 répondants)	02
Autres régions (150 répondants)	03

ENREGISTREZ

Homme	01
Femme	02

Les question 1 à 10 concernent uniquement aux restaurants et bars.

1.a Quelle est la principale raison pour laquelle vous laissez du pourboire dans les restaurants et les bars? **NE PAS LIRE**

1.b Y en a-t-il d'autres?

	Q.1a	Q.1b
En guise d'appréciation de la qualité du service	01	01
En guise d'appréciation du serveur (qualité de la communication avec le client)	02	02
Pour ajouter au salaire de base (salaire minimum) du serveur et tenir compte de ses conditions de travail	03	03
Pour ne pas être mal vu	04	04
Autres (précisez)		
Ne va pas dans les restaurants et bars	98	PAQ.2

Demandez la question suivante uniquement à ceux qui n'ont pas nommé « pour ne pas être mal vu » spontanément à la Q.1a ou Q.1b.

1.c Vous est-il déjà arrivé de laisser du pourboire, dans un restaurant ou dans un bar, pour ne pas être mal vu?

Oui	01
Non	02

2.a À combien estimez-vous le revenu additionnel qu'un serveur réalise au cours d'une année, avec ses pourboires? **LIRE, UNE SEULE RÉPONSE POSSIBLE**

Entre 0 et 1 000 \$	01
Entre 1 001 \$ et 5 000 \$	02
Entre 5 001 \$ et 10 000 \$	03
Plus de 10 000 \$	04
Ne sait pas	99

2.b À combien estimez-vous le pourcentage du revenu total d'un serveur (se) qui lui provient des pourboires (par exemple, pour un revenu total de 20 000 \$ par année, quel pourcentage de ce revenu provient des pourboires)? Est-ce...**LIRE, UNE SEULE RÉPONSE POSSIBLE**

Moins de 20%	01	
Entre 20% et 40%	02	
Entre 41% et 60%	03	
Entre 61% et 80%	04	
Entre 81% et 100%	05	
Ne sait pas	99	NE PAS LIRE

3. Si un employé à pourboire ne déclare pas tous ses revenus de pourboire à l'impôt, considérez-vous cela comme un problème *très, assez, peu, ou pas du tout grave*?

Très grave	01
Assez grave	02
Peu grave	03
Pas du tout grave	04
Ne sait pas	99

4. Êtes-vous *très, assez, peu, ou pas du tout favorable* à ce que le Gouvernement introduise des mesures visant à régler le problème de la sous-déclaration des revenus de pourboires (les employés à pourboire qui ne déclarent pas tout leurs pourboires à l'impôt)?

Très favorable	01
Assez favorable	02
Peu favorable	03
Pas du tout favorable	04
Ne sait pas	99

5. Êtes-vous *très, assez, peu, ou pas du tout favorable* à l'introduction d'un pourboire obligatoire ajouté à la facture dans les restaurants et les bars?

Très favorable	01	
Assez favorable	02	
Peu favorable	03	PAQ.6B
Pas du tout favorable	04	PAQ.6B
Ne sait pas	99	PAQ.7

6.a Pourquoi? (favorable) **NE PAS LIRE**

- Préférable que tous les clients donnent un pourboire égal pour les services rendus 01
- Assuré que les pourboires versés sont déclarés par l'employé 02
- Assuré que les employés à pourboire gagnent un revenu suffisant 03
- C'est moins compliqué 04
- Autres (précisez): _____
- Ne sait pas 99

6.b Pourquoi? (défavorable) **NE PAS LIRE**

- Le pourboire doit demeurer en fonction du service rendu et au libre choix du consommateur 01
- Cela fera augmenter le coût des repas 02
- Je veux pouvoir donner du pourboire en fonction de mes moyens 03
- Autres (précisez): _____
- Ne sait pas 99

7. Si le Gouvernement introduisait un frais de service obligatoire (pourboire obligatoire) dans les bars et restaurants, quel devrait être le pourcentage de ce frais de service obligatoire?

_____ %

8.a Si le Gouvernement obligeait les restaurateurs et les tenanciers de bars à inclure les frais de service (pourboire obligatoire) à votre addition, lequel des deux énoncés suivants se rapproche le plus de votre opinion... **LIRE, UNE SEULE RÉPONSE POSSIBLE**

- 1) Le taux de pourboire devrait être identique pour tous les établissements 01
- 2) Le propriétaire de chaque établissement devrait avoir le loisir de déterminer le taux de pourboire dans son commerce (ex. 8%, 10%, 12% ou 15% selon le choix du propriétaire) 02

8.b Suite à cette question, lequel des deux énoncés suivants se rapproche le plus de votre opinion quant à la façon de communiquer le pourboire obligatoire. **LIRE, UNE SEULE MENTION POSSIBLE**

- 3) Le montant du pourboire devrait être confondu dans le montant total de l'addition (non visible) 03
- 4) Le montant du pourboire devrait être clairement identifié sur l'addition 04

9. Si l'addition incluait des frais de service obligatoire de ...(lire) laisseriez-vous un pourboire additionnel? Si oui de combien?

	Oui	Non	Si oui, combien?
- 5%	01	02	_____
- 10%	01	02	_____
- 12%	01	02	_____
- 15%	01	02	_____

10. En général, donnez-vous du pourboire pour une livraison (poulet, pizza) de...(lire)?

	Oui	Non	Si oui, combien?
- 25\$	01	02	_____
- 15\$	01	02	_____

11. De façon générale, donnez-vous du pourboire au salon de coiffure?

Oui	01	
Non	02	PAQ.13

12. Lorsque vous utilisez d'autres services qu'uniquement la coupe de cheveux (ex. coloration, mis en plis, massage, etc.), donnez-vous du pourboire à chacune des personnes qui vous ont offert un service ou si vous donnez du pourboire uniquement à votre coiffeur? **UNE SEULE MENTION POSSIBLE**

Seulement au coiffeur	01
À chacune des personnes qui m'ont offert un service	02

13. À l'hôtel, donnez-vous habituellement un pourboire à celui qui s'occupe de vos bagages?

Oui	01	De combien environ?	_____ \$
Non	02		
Ne s'applique pas (ne va pas à l'hôtel)	98		

En terminant, j'aimerais vous poser quelques questions socio-démographiques.

14. Dans laquelle des catégories suivantes se situe votre âge? **LIRE**

18 à 24 ans	01	
25 à 34 ans	02	
35 à 44 ans	03	
45 à 54 ans	04	
55 à 64 ans	05	
65 ans et plus	06	
Refus	99	NE PAS LIRE

15. Combien d'années de scolarité avez-vous complétées?

Refus	99
-------	----

16. Quelle est votre principale occupation?

Professionnel/cadre	01
Employeurs non-cadres	02
Retraité	03
À la maison	04
Sans emploi	05
Étudiant	06
Refus	99

17. Quelle est la langue que vous parlez le plus souvent à la maison?

Français	01
Anglais	02
Autres	03

18. Quel est le revenu annuel de votre ménage avant impôt? **LIRE**

Moins de 20 000 \$	01	
Entre 20 000 \$ et 24 999 \$	02	
Entre 25 000 \$ et 34 999 \$	03	
Entre 35 000 \$ et 44 999 \$	04	
Entre 45 000 \$ et 54 999 \$	05	
Entre 55 000 \$ et 69 999 \$	06	
70 000 \$ et plus	07	
Refus	99	NE PAS LIRE

MERCI DE VOTRE COLLABORATION!

Questionnaire - étude sur les pourboires phase II
Volet employeurs (restaurateurs)
Dossier: 17-5057H

Bonjour, mon nom est....de la firme Impact Recherche, une firme spécialisée en sondage d'opinions. Nous menons présentement une courte étude auprès des restaurateurs sur le sujet des pourboires? Puis-je vous poser quelques questions? Le questionnaire est très court. Merci! **Soyez assuré de la confidentialité de cette étude.** (si la personne refuse demandez s'il y a un moment plus approprié pour les rejoindre).

A. Inscrire la région

Montréal RMR (100 employeurs)	01
Québec RMR (50 employeurs)	02

B. Quelle est la catégorie de votre restaurant? (vérifiez quotas 78% de restaurants et 22% de bars)LIRE****

Fast Food	01
Restaurant familial	02
Restaurant haut de gamme	03
Autres (précisez)_____	
Bar	04

C. Est-ce que votre restaurant offre le service aux tables?

Oui	01	
Non	02	REMERCIEZ ET TERMINEZ

D. Est-ce que votre restaurant est licencié (permis d'alcool)?

Oui	01
Non	02

1.a D'après vous, quelle est la principale raison pour laquelle un client laisse du pourboire dans les restaurants et les bars? NE PAS LIRE, UNE SEULE MENTION POSSIBLE

1.b Y en a-t-il d'autres? PLUSIEURS MENTIONS POSSIBLES

	Q.1a	Q.1b
En guise d'appréciation de la qualité du service	01	01
En guise d'appréciation du serveur (qualité de la communication avec le client)	02	02
Pour ajouter au salaire de base (salaire minimum) du serveur et tenir compte de ses conditions	03	03
Pour ne pas être mal vu	04	04
Autres (précisez)_____		

2. Selon vous, que représentent les revenus de pourboire, des travailleurs à pourboire de votre établissement, sur le total de leurs revenus (salaire et pourboire compris)? Est-ce... **LIRE, UNE SEULE RÉPONSE POSSIBLE**

Moins de 20%	01	
Entre 20% et 40%	02	
Entre 41% et 60%	03	
Entre 61% et 80%	04	
Entre 81% et 100%	05	
Ne sait pas	99	NE PAS LIRE

3. Selon vous, quelle proportion de travailleurs à pourboire (au Québec) ne déclarent pas l'ensemble de leurs revenus de pourboire? Est-ce... **LIRE, UNE SEULEMENT RÉPONSE POSSIBLE**

Moins de 10%	01	
Entre 10% et 20%	02	
Entre 21% et 40%	03	
Entre 41% et 60%	04	
Entre 61% et 80%	05	
Entre 81% et 100%	06	
Ne sait pas	99	NE PAS LIRE

4. Quel pourcentage de leurs revenus de pourboire, les travailleurs à pourboire vous déclarent-ils? Est-ce... **LIRE, UNE SEULEMENT RÉPONSE POSSIBLE**

Moins de 10%	01	
Entre 10% et 20%	02	
Entre 21% et 40%	03	
Entre 41% et 60%	04	
Entre 61% et 80%	05	
Entre 81% et 100%	06	
Ne sait pas	99	NE PAS LIRE

5. Si un employé à pourboire ne déclarent pas tous ses revenus de pourboire à l'impôt, considérez-vous cela comme un problème *très, assez, peu, ou pas du tout grave*?

Très grave	01
Assez grave	02
Peu grave	03
Pas du tout grave	04
Ne sait pas	99

6. D'après vous, les avantages sociaux (le calcul des prestations) suivants tiennent-ils compte des revenus de pourboire lorsqu'ils ceux-ci sont déclarés? **LIRE, PLUSIEURS RÉPONSES POSSIBLES**

	Oui	Non
- Prestation du Régime des rentes du Québec	01	02
- Prestations de la Commission de la santé et sécurité au travail (CSST)	01	02
- Prestation d'assurance emploi (assurance chômage)	01	02
- Prestation de la Société de l'assurance automobile du Québec en cas d'accident	01	02
- Paie de vacances de 4%	01	02
- Congés fériés	01	02

7.a Au sein de votre établissement, les pourboires sont-ils partagés en vertu d'un contrat d'emploi entre les employés et l'employeur (convention collective ou contrat de travail)?

Oui 01 PAQ.8
Non 02

7.b Au sein de votre établissement, les pourboires sont-ils partagés en vertu d'une entente entre les employés?

Oui 01
Non 02

8. Êtes-vous très, assez, peu ou pas du tout favorable ...? LIRE

Actions	Très favorable	Assez favorable	Peu favorable	Pas du tout favorable
• À ce que le Gouvernement introduise des mesures visant à régler le problème de la sous-déclaration des revenus de pourboire	01	02	03	04
• À l'introduction d'un pourboire obligatoire à taux fixe	01	02	03	04
• À l'obligation d'inscrire un frais de service sur l'addition, le pourcentage étant laissé à votre discrétion (propriétaire de l'établissement) (ex. 5%, 10%, 15%)	01	02	03	04
• À la déclaration obligatoire d'un taux minimum de pourboire (ex. 10%) du chiffre des ventes des employés (l'employeur devrait alors effectuer les retenus à la source et payer sa part des cotisations aux programmes sociaux québécois sur l'ensemble des revenus reçus et attribués)	01	02	03	04

9. Selon vous, quel serait un taux acceptable pour un pourboire obligatoire?

_____ %

10. Sachant que le Gouvernement est déterminé à prendre les mesures nécessaires pour que les travailleurs déclarent l'ensemble de leurs revenus de pourboire, j'aimerais que vous indiquiez si les options suivantes sont *très, assez, peu ou pas du tout pertinente* pour vous? **LIRE, FAIRE UNE ROTATION**

Solutions	Très pertinente	Assez pertinente	Peu pertinente	Pas du tout pertinente
• Instaurer un pourboire obligatoire à taux fixe	01	02	03	04
• Instaurer un frais de service obligatoire, le taux étant laissé à la discrétion de l'employeur	01	02	03	04
• Établir un contrat d'emploi obligatoire entre l'employeur et les employés. Ce contrat obligerait: <u>lire</u>	01	02	03	04
-les employés à remettre leurs revenus de pourboire à leur employeur				
- les employeurs à redistribuer les revenus de pourboire et effectuer les retenues à la source, l'impôt et les cotisations des employeurs sur ces revenus.				

MERCI DE VOTRE COLLABORATION!

GUIDE DE DISCUSSION

MINISTÈRE DU REVENU

LE GROUPE LEGER & LEGER

MAI 1996

LE GROUPE LEGER & LEGER INC. _____

**LE GROUPE LEGER & LEGER
GUIDE DE DISCUSSION - MINISTERE DU REVENU**

1. RENSEIGNEMENTS TECHNIQUES

1.1 Présentation générale

- . Présentation de l'animateur
- . Présentation du Groupe Léger & Léger

1.2 Déroulement de la discussion

- . Dynamique d'une discussion de groupe
- . Importance des opinions personnelles
- . Importance de réagir aux opinions des autres
- . Pas de bonne ni de mauvaise réponse
- . Pas de recherche de consensus

1.3 Règles de la discussion

- . Autour de la table
- . Enregistrement audio
- . Miroir sans tain
- . Rigueur de l'animateur

1.4 Objectif de la rencontre

Recueillir vos opinions et commentaires à l'égard de la compréhension de la déclaration d'impôt.
Il ne s'agit pas de discuter de la loi de l'impôt mais bien de la présentation et de la compréhension des formulaires.

1.5 Présentation des participants

- . Nom et lieu de résidence

2. L'EXPERIENCE PASSEE

Pour l'année 95, est-ce que vous avez complété la déclaration d'impôt simplifiée ou détaillée ?

- Est-ce cette déclaration que vous avez reçue par la poste ?
- A quel moment avez-vous reçu votre déclaration ? (cette année, les gens l'ont reçu en janvier plutôt qu'en décembre: sondez leurs préférences à cet égard)

NOTE: DISTRIBUER AUX PARTICIPANTS LA FORMULE APPROPRIÉE

Quelle est la déclaration que vous avez complétée en premier ? (provinciale ou fédérale) Y a-t-il une raison particulière ?

Concernant la déclaration provinciale, est-ce que vous avez vu des améliorations par rapport à l'année précédente ? Si oui, lesquelles ?

Est-ce que vous avez eu à vous procurer des brochures, des dépliants, des guides ou des formulaires supplémentaires pour compléter votre déclaration d'impôt provinciale ? Si oui, est-ce que vous avez eu de la difficulté à les obtenir ?

Quels sont les points ou les étapes que vous avez trouvé le plus difficile ou le plus complexe lorsque vous avez complété votre déclaration d'impôt ? Qu'est-ce qui vous a causé le plus de problèmes ? (explications du guide, certaines annexes difficiles à compléter, certaines parties de la déclaration elle-même, déterminer ce qui les concerne ou pas, etc.)

Les renseignements de la page 3:

- "Une déclaration simplifiée ou détaillée ?" (dans la déclaration simplifiée): Est-ce que vous avez pris connaissance de cette section avant de vous engager ou de commencer à remplir votre déclaration d'impôt ?
- "Principaux changements": Est-ce que vous lu cette section et pourquoi ? Vérifier l'utilité perçue de ces renseignements et la facilité de compréhension

Le remboursement anticipé: Est-ce que vous avez demandé un remboursement anticipé ? Est-ce que vous avez pris connaissance des modalités concernant le remboursement anticipé ? (ligne 480)

Est-ce que vous avez consulté l'index que l'on retrouve à la fin du guide ?

3. **L'ANNEXE C (crédit d'impôt remboursable pour les frais de garde d'enfants)**

Est-ce que vous avez eu à compléter cette annexe ? Si oui, est-ce que vous avez rencontré des problèmes particuliers ? Si oui, lesquels ?

Serait-il préférable que cette annexe ne soit pas incorporée dans la déclaration et que les gens puissent se la procurer sur demande (comme cela se fait au fédéral) en sachant qu'ils vont la recevoir l'année suivante ?

4. **L'ANNEXE B (réduction d'impôt à l'égard de la famille, remboursement d'impôts fonciers et crédit d'impôt remboursable pour la TVQ)**

Est-ce que vous avez eu à compléter cette annexe ? Si oui, quelles sections avez-vous eu à compléter en plus des sections A et B ? (sections C et/ou D et/ou E)

Sections A et B: Est-ce que vous avez rencontré des problèmes particuliers ? Si oui, lesquels ?

Calcul de la réduction d'impôt à l'égard de la famille : Est-ce que vous avez rencontré des problèmes particuliers ? Si oui, lesquels ?

Calcul du remboursement d'impôts fonciers: Est-ce que vous avez rencontré des problèmes particuliers ? Si oui, lesquels ?

Calcul du crédit remboursable pour la TVQ: Est-ce que vous avez rencontré des problèmes particuliers ? Si oui, lesquels ?

Est-ce que vous avez consulté le guide avant de compléter les sections C et/ou D et/ou E ? Est-ce que vous avez consulté les tableaux de revenu maximal avant de compléter ces sections ?

SONDEZ l'utilité et le niveau de compréhension de ces tableaux

- Tableau du revenu maximal pour la réduction d'impôt à l'égard de la famille (ligne 420)
- Tableau du revenu maximal pour le remboursement d'impôts fonciers (ligne 460)
- Tableau du revenu maximal pour le crédit d'impôt remboursable pour la TVQ (ligne 461)

5. **L'ANNEXE F (calcul de la cotisation au Fonds des services de santé)**

Est-ce que vous avez eu à compléter cette annexe ? Si oui, est-ce que vous avez rencontré des problèmes particuliers ? Si oui, lesquels ?

Est-ce que vous avez consulté le guide avant de compléter cette annexe (ligne 372) ?

6. **LA FEUILLE DE CALCUL ET LE RETRAIT DE LA TABLE D'IMPOT**

Une feuille de calcul a été introduite en 1995 (regroupement des grilles de calcul autrefois réparties dans le guide aux lignes concernées). Comment percevez-vous ce changement ? Est-ce que vous avez trouvé facilement cette feuille de calcul ?

SONDEZ l'appréciation de cette feuille de calcul et des instructions s'y rapportant:

- Niveau de langage
- Disposition des éléments
- Clarté des instructions

En 1995, la table d'impôt a été retirée du guide et les gens doivent remplir la Grille de calcul-
Impôt sur le revenu imposable (ligne 401) pour déterminer l'impôt à payer.

- Comment percevez-vous ce changement ?
- Est-ce que vous avez eu de la difficulté à compléter cette grille de calcul ?

7. LE TRAITEMENT A PART DE CERTAINS TYPES DE REMBOURSEMENTS

Est-ce que vous trouvez la déclaration provinciale plus compliquée que la fédérale ? Si oui, pourquoi ?

La déclaration provinciale est plus longue que la fédérale parce qu'on y détermine certains crédits qui exigent que les gens fassent des calculs (exemples: le crédit pour la TVQ, le remboursement d'impôt foncier, la réduction d'impôt à l'égard de la famille). Par exemple, au fédéral, pour la TPS, on "coche" pour avoir un remboursement et ils feront les calculs appropriés.

Que penseriez-vous si ces calculs étaient faits par le Ministère à partir des informations contenues dans votre déclaration et de quelques autres informations supplémentaires que l'on pourrait vous demander de fournir ? (faire part des implications d'un tel système)

SONDEZ les avantages et inconvénients perçus:

- Moins de calculs à faire et d'annexes à compléter
- Des montants d'argent reçus plus tard
- L'ignorance des montants de remboursement (plus difficile de planifier)
- Perte de "contrôle" du contribuable du calcul de ces montants
- Coûts plus élevés pour l'administration publique

Dans les années antérieures, il existait une annexe pour les revenus de placement (ligne 130). Devrait-on réintroduire cette annexe dans la déclaration de revenus ?

Est-ce important pour vous que les annexes soient placés dans le même ordre et portent les mêmes appellations (A, B, C, etc.) d'une année à l'autre ?

8. LES DIFFICULTES RENCONTREES SUITE A UNE SEPARATION OU UN DIVORCE

Certains d'entre vous ont-ils déjà vécu un divorce ou une séparation ? Si oui, et selon ce que vous vous rappelez, avez-vous eu de la difficulté à compléter votre déclaration d'impôt pour l'année au cours duquel a eu lieu cette séparation ou ce divorce ? Si oui, quelles ont été ces difficultés et quelles sont les améliorations que l'on pourrait apporter ?

ÉTUDE DES CRÉDITS 1997-1998

DEMANDE DE RENSEIGNEMENTS GÉNÉRAUX
DE L'OPPOSITION OFFICIELLE

Question 6

Liste des études commandées durant l'exercice financier 1996-1997 à la demande du ministère ou de l'organisme :

- liste et coût ;
- copie des soumissions ;
- copie des études.

Réponse

Il n'y a eu aucune étude commandée par le Ministère en 1996-1997 autre que celles données à contrat et dont on trouve la liste annexée à la question 7 pour les contrats de moins de 25 000 \$.

ÉTUDE DES CRÉDITS 1997-1998

DEMANDE DE RENSEIGNEMENTS GÉNÉRAUX DE L'OPPOSITION OFFICIELLE

Question 7

Liste des contrats de moins de 25 000 \$ octroyés par le ministère ou l'organisme depuis le 1er avril 1996 au 31 mars 1997 en indiquant :

- le nom du professionnel(le) ou de la firme (était-ce le plus bas soumissionnaire ?) ;
- le mandat et le résultat (rapport ou document final) ;
- le coût.
- le mode d'octroi du contrat (soumission publique, sur invitation ou contrat négocié).

Réponse

Voir annexe « CONTRATS DE MOINS DE 25 000 \$ »

Les contrats précédés d'un astérisque (*) ont donné lieu à un rapport ou document final ; ces documents sont parfois volumineux et souvent très techniques. Ils pourront être déposés, sur demande, une fois les contrats complétés. Les autres contrats ont contribué à une activité ministérielle et le résultat spécifique ne peut être isolé du résultat global qui, souvent, ne prend pas la forme d'un document.

Ce sont tous des contrats négociés.

CONTRATS DE MOINS DE 25 000\$
OCTROYÉS EN 1996-1997

<u>Fournisseur</u>	<u>Description</u>	<u>Montant</u>
AGTI Services Conseils	* Préparer un cahier de charges pour la location d'équipements et de systèmes qui permettront d'actualiser un nouveau concept de gestion pour la chaîne de traitement de certaines remises	9 950.00 \$
A.Racine & Fils	Transport et entreposage de véhicules saisis	3 215.00 \$
Asystel, Centre d'imageries	* Impression électrostatique et laminage de différents documents, agrandissements et sorties laser	6 676.16 \$
Barabé, Jean-Marc	Expertises en matière frauduleuse	121.48 \$
Barabé, Jean-Marc	Expertises en matière frauduleuse	219.79 \$
Baril, Gloriette	Expertises médicales	68.75 \$
Barrette, Communication graphique	* Montages infographiques	980.00 \$
Beauchamp, Louise	Expertises médicales	90.00 \$
Beaulieu, Coutu, Bélanger & Ass. Inc.	* Fournir la liste sur disquette de toutes les transactions de ventes de terrains dans la municipalité du canton de Magog	542.00 \$
Beaulieu, Éric	Expertises médicales	570.00 \$
Bélanger, Marc	Expertises en matière frauduleuse	250.28 \$
Bellefleur, Marc	Expertises médicales	206.25 \$
Bellerose, Marc	Expertises médicales	206.25 \$
Belley, Michelle	Expertises médicales	600.00 \$
Bernier, Michèle	Expertises médicales	37.50 \$
Berthiaume, Jean-Pierre	Expertises médicales	375.00 \$

CONTRATS DE MOINS DE 25 000\$
OCTROYÉS EN 1996-1997

<u>Fournisseur</u>	<u>Description</u>	<u>Montant</u>
Bienvenue, Marie	Expertises médicales	48.75 \$
Bilodeau, Denise	Expertises médicales	195.00 \$
Bissonnette, Alain	Expertises médicales	35.00 \$
Bissonnette Bergeron, graphistes	* Montage des journaux "Le Circuit" et "Le Véritable"	1 566.50 \$
Blondeau, Claude	Expertises médicales	48.75 \$
Blackburn, Gilles	Expertises en matière frauduleuse	625.77 \$
Boivin, Louise	Expertises médicales	45.00 \$
Boivin, Maurice	* Réaliser le mandat "Assurer une expertise en regard de l'architecture du réseau VINES"	24 990.00 \$
Boissonneault, Claire	Expertises médicales	135.00 \$
Boivin, Jules	Expertises médicales	250.00 \$
Bourdon, Jocelyne	Expertises médicales	56.25 \$
Caractéra	* Produire des négatifs de différents documents	477.75 \$
Caron, Ernst & Young	* Etablir le portrait de la situation actuelle du Service de la sécurité et des enquêtes et proposer un plan d'action avec priorisation permettant d'atteindre la situation désirée tout en étant axé sur les meilleures façons de faire	9 660.00 \$
Caron, Alain	Expertises médicales	27.50 \$
Carrier, Jocelyne	Expertises médicales	100.00 \$
Centre de consultation conjugale et familiale de Québec Enr	Expertises médicales	55.00 \$

**CONTRATS DE MOINS DE 25 000\$
OCTROYÉS EN 1996-1997**

<u>Fournisseur</u>	<u>Description</u>	<u>Montant</u>
Centre de psychologie et d'orientation J.L.LebLANc	Expertises médicales	195.00 \$
Charest, Anita	Expertises médicales	550.00 \$
Chauvin, Gilbert	Expertises médicales	75.00 \$
Clément, Carole traductrice Inc.	* Traduction d'un document intitulé: "EDP Audit Sector Manager"	182.57 \$
Clermont, Richard	Expertises médicales	625.00 \$
Clinique de médecine Industrielle-Québec	Expertises médicales	1 100.00 \$
Clinique de médecine industrielle & préventive de Québec	Expertises médicales	480.00 \$
Clinique industrielle Robert & Lizotte	Expertises médicales	1 325.01 \$
Clinique du nouveau départ Inc.	Expertises médicales	1 000.00 \$
Clinique radiologique de la capitale	Expertises médicales	29.05 \$
Composition Orléans	* Sorties de négatifs	1 831.00 \$
Copies de la capitale	* Agrandissements et plastifications , copies de plans	1 155.93 \$
Corriveau, Léon	Expertises en matière frauduleuse	202.32 \$
Dagenais, Bernard	Participer comme membre externe à un comité de sélection afin de retenir un fournisseur pour lacampagne de communication sur le travail au noir et l'évasion fiscale	2 500.00 \$
Dalpé Yves & Johanne Côté	Expertises médicales	717.50 \$

**CONTRATS DE MOINS DE 25 000\$
OCTROYÉS EN 1996-1997**

<u>Fournisseur</u>	<u>Description</u>	<u>Montant</u>
Denis, Robert	Expertises médicales	178.75 \$
Desjardins, Ducharme, Stein, Monast	* Recherche en droit fiscal québécois, canadien et américain	7 020.00 \$
Dionne, Yvon	Expertises en matière frauduleuse	609.59 \$
Drouin, Louisa-Nicole	Expertises médicales	68.00 \$
Dubé, Dominique	Expertises médicales	122.50 \$
Duguay, Michel	* Réaliser un mandat qui vise à prendre en charge des projets informatiques devant être implantés en novembre 96.	24 990.00 \$
Durant, Roger	Expertises en matière frauduleuse	187.37 \$
Expertises M. Grégoire Inc.	Expertises médicales	1 100.00 \$
Expertises médicales Fradet & Ass.	Expertises médicales	1 080.00 \$
Expertises Michel Guindon Inc.	Expertises médicales	4 595.00 \$
Expertises psycho-médicales de Québec	Expertises médicales	1 225.00 \$
Fillion, Lorraine	Expertises médicales	75.00 \$
Fortin, Daniel	* Réaliser le mandat *Assistance-conseil et élaboration de documents d'appel d'offres	24 999.00 \$
Fortin, Henri-Louis	* Honoraires de fiscalistes travaillant dans le dossier de recherche et de développement	24 990.00 \$
Fortin, Richard	Expertises médicales	10.00 \$
Fournier, Geneviève	Expertises médicales	495.00 \$
Fréchette, J.-Jacques	Expertises en matière frauduleuse	940.53 \$

CONTRATS DE MOINS DE 25 000\$
OCTROYÉS EN 1996-1997

<u>Fournisseur</u>	<u>Description</u>	<u>Montant</u>
Fréchette, Michel	Expertises médicales	1 000.00 \$
Freeston, Mark	Expertises médicales	362.50 \$
Gagnon, Lise	Expertises médicales	450.00 \$
Gauthier, André P.	* Honoraires de fiscalistes travaillant dans le dossier de recherche et de développement	24 000.00 \$
Gauthier, Diane	Expertises médicales	520.00 \$
Gauthier, Marcel	Expertises en matière frauduleuse	519.27 \$
Gespro Inc.	Installation et expertise technique du logiciel SCO UNIX	700.00 \$
Gestion Rhumex Inc.	Expertises médicales	3 437.50 \$
Girard, Carol	Expertises médicales	300.00 \$
Giroux, Sylvie	Expertises médicales	50.00 \$
Gratton, Charles	* Réaliser le mandat "Positionnement du protocole TCP/IP" et "Choix d'outils de gestion des services de réseaux Vines et NT"	24 990.00 \$
Groupe Léger & Léger	* Sondage relatif au guide et au formulaire d'impôt	9 025.00 \$
Groupe Psy/Com	Expertises médicales	438.75 \$
Groupe Santé Médisisys Inc.	Expertises médicales	2 291.67 \$
Guay, Lucien	Expertises médicales	90.00 \$
Guay, Stéphane	Expertises médicales	210.00 \$

**CONTRATS DE MOINS DE 25 000\$
OCTROYÉS EN 1996-1997**

<u>Fournisseur</u>	<u>Description</u>	<u>Montant</u>
Guimont, Marie-Josée	Expertises médicales	360.00 \$
Hamel, René	Expertises en matière frauduleuse	166.46 \$
Herbu, Gaétan	Expertises médicales	30.00 \$
Impact Recherche Marketing et Communication	Contrat de services pour un sondage sur la question des pourboires	7 750.00 \$
Informatique Multi-Hexa Inc.	* Contrat de services pour le mandat "Support pour le développement de formulaires électroniques	1 395.00 \$
Iris Québec	Expertises médicales	52.50 \$
Jacques, Ginette	Expertises médicales	316.25 \$
Jean, Claude	Expertises médicales	488.75 \$
Julien, Dr Paul	Conseiller les juristes-plaideurs et témoigner dans un procès	1 200.00 \$
Jutras, Pierre	* Réaliser le mandat "Sécurité informatique UNIX"	24 950.00 \$
Kapusta Morton A.	Expertises médicales	225.00 \$
Laberge, Pierre	Expertises médicales	850.00 \$
Laberge, Sylvie	Effectuer diverses tâches reliées à la vérification d'épreuves de formulaires produits par ordinateur	3 500.00 \$
Lacerte, Louise	Expertises médicales	48.75 \$
Lachapelle, Louise	Expertises en matière frauduleuse	221.36 \$
Laflour, Jean	Expertises médicales	450.00 \$

CONTRATS DE MOINS DE 25 000\$
OCTROYÉS EN 1996-1997

<u>Fournisseur</u>	<u>Description</u>	<u>Montant</u>
Lagarde, Claude	Travailler à la préparation d'un procès	89.34 \$
Larivey, Michèle	Expertises médicales	750.00 \$
Laurendeau, Fernand	Expertises médicales	400.00 \$
Leblanc, Marie	Expertises médicales	240.00 \$
Leclair, Jacques	Expertises en matière frauduleuse	669.04 \$
Lemieux, Nicole	Expertises médicales	30.00 \$
Lesage, Jacques	Expertises médicales	4 175.00 \$
Lessard, Guy	Expertises médicales	35.00 \$
Levasseur, Jean-Yves	Expertises médicales	550.00 \$
Maison Jean Lapointe	Expertises médicales	2 000.00 \$
Maisonnée D'Oka	Expertises médicales	1 000.00 \$
Marineau, René	Expertises médicales	1 000.00 \$
Médigestal Inc.	Expertises médicales	375.00 \$
Michèle Béliveau, traductrice Enr.	* Traduction vers le français de mises à jour des manuels de L'IFTA	387.49 \$
	* Traduction vers le français d'un texte portant sur la vérification des déclarations de taxes des transporteurs visés par l'IFTA	4 328.00 \$

**CONTRATS DE MOINS DE 25 000\$
OCTROYÉS EN 1996-1997**

<u>Fournisseur</u>	<u>Description</u>	<u>Montant</u>
Michèle Béliveau, traductrice Enr. (suite)	* Révision de termes utilisés dans un bilan sommaire et un bilan détaillé	360.00 \$
	* Traduction d'un jugement de la Cour canadienne de l'impôt	466.83 \$
	* Traduction de mises à jour de l'Entente et du Manuel de procédures de l'IFTA	62.89 \$
	* Traduction d'ententes concernant un changement de statut de la loi sur l'impôt	336.49 \$
	* Montage de 25 copies cassettes de "Dictée - semaine du français"	212.50 \$
Montage Vidéo GM Inc.	* Produire 81 cassettes VHS de "Présentation nouvelle structure du MRQ"	567.00 \$
Moreau, Bruno	Expertises en matière frauduleuse	361.99 \$
Morin, Jean-Marie	* Contrat de services pour le mandat "Ajustement des fonctionnalités du système d'impôt des sociétés pour permettre la constitution d'un Fonds de lutte contre la pauvreté par la réinsertion au travail.	18 750.00 \$
Nepveu, François	Expertises médicales	200.00 \$
Ouellet, Louise	Effectuer diverses tâches reliées à la vérification d'épreuves de formulaires produits par ordinateur	3 509.00 \$
Pagé, Gilles	Expertises médicales	90.00 \$
Pavao, Joseph	Développer le logiciel CARDEX	812.50 \$
Pavillon du nouveau point de vue Inc.	Expertises médicales	1 000.00 \$
Pavillon Lévis	Expertises médicales	556.00 \$
Payeur, Rita	Expertises médicales	48.00 \$
Pépin, Denis	Expertises en matière frauduleuse	109.56 \$

CONTRATS DE MOINS DE 25 000\$
OCTROYÉS EN 1996-1997

<u>Fournisseur</u>	<u>Description</u>	<u>Montant</u>
Photo Mag	* Services d'un photographe	2 176.00 \$
Plante, Suzanne	Expertises médicales	227.50 \$
Poitras, Robert	Expertises médicales	375.00 \$
Pro-Copies	Sorties de négatifs	326.00 \$
Proulx, Jean-Yves	Expertises en matière frauduleuse	188.15 \$
Provost, Nathalie	Contrat de services pour le mandat "Revoir le processus de communication du MRQ"	23 000.00 \$
Quévillon, Richard	* Élaborer un programme de formation axé sur les choix stratégiques à faire à chacune des étapes du processus de réalisation du mandat de vérification	8 000.00 \$
Reprographic productions	* Agrandissement d'affiches	510.00 \$
Ritchot, Pierre	Expertises médicales	120.00 \$
Robillard, Marie-Andrée	Expertises médicales	255.00 \$
Rochon, Jean-Pierre	Expertises médicales	45.00 \$
Roy, Bourassa & Ass.	* Services pour l'évaluation et la proposition pour un système intégré de sauvegarde et recouvrement automatique de données distribuées	9 400.00 \$
Roy, Gaétan	* Conception et réalisation graphique de formules internes et TVQ-TP	5 465.25 \$
Scierie Davidson Inc.	* Fournir la liste des fournisseurs de cette firme	140.00 \$
Secrétariat Productylo Enr.	* Transfert d'un document de Wordperfect en Word et mise en page du document	925.00 \$
Série d'Art	* Montage d'affiches	22.00 \$

CONTRATS DE MOINS DE 25 000\$
OCTROYÉS EN 1996-1997

<u>Fournisseur</u>	<u>Description</u>	<u>Montant</u>
Service sanitaire R.S.	Destruction de caisses de cigarettes	1 000.00 \$
Shanks, Linda	Expertises médicales	87.50 \$
Simard, Madeleine	Expertises médicales	1 100.00 \$
Six Roses de la vie (les)	Expertises médicales	550.00 \$
Société d'expertises médicales Inc.	Expertises médicales	1 415.00 \$
Société I.S. Inc.	Contrat de mise à niveau et soutien de logiciels spécialisés d'automatisation de fonctions d'exploitation de l'environnement client/serveur	9 500.00 \$
St-Amand, Claude	Expertises médicales	26.25 \$
St-Aubin, Danielle	* Traduction vers l'anglais de jugements de divorce	792.00 \$
	* Traduction vers l'anglais des formulaires de cautionnement sous seing privé	242.00 \$
	* Traduction vers l'anglais du document "L'Administration du régime fiscal"	7 216.00 \$
	Copies attestées en 3 exemplaires des jugements de divorce	300.00 \$
	* Traduction vers l'anglais d'un jugement de divorce	100.00 \$
St-Aubin, Roger	Expertises en matière frauduleuse	64.24 \$
Systématix Inc.	Contrat de services pour le mandat "Planification du passage de l'an 2000"	9 990.00 \$
Tailleur, Bernard	Expertises médicales	262.50 \$
TELAV Services audio visuel	* Enregistrement de rencontres sur vidéo cassettes	2 750.00 \$

CONTRATS DE MOINS DE 25 000\$
OCTROYÉS EN 1996-1997

<u>Fournisseur</u>	<u>Description</u>	<u>Montant</u>
Towner, Louise	Expertises médicales	343.75 \$
Tremblay, Nicole	Expertises médicales	630.00 \$
Transport Thibodeau	Transport et entreposage de véhicules saisis	364.08 \$
V. Boutin Express	Transport et entreposage de véhicules saisis	86.88 \$
Vadeboncoeur, Lise	Expertises médicales	90.00 \$
Vandal, Jeanne-Mance	Expertises médicales	180.00 \$
Villa Ignacia	Expertises médicales	3 000.00 \$
Villeneuve, Marité	Expertises médicales	30.00 \$
Vouligny, Suzanne	Expertises médicales	350.00 \$
Wilchesky, Marilyn	Expertises médicales	75.00 \$
Xiting, Zhang	Services d'interprète - Délégation de Chine	250.00 \$
Yacyk, Walter	Expertises en matière frauduleuse	208.10 \$

ÉTUDE DES CRÉDITS 1997-1998

DEMANDE DE RENSEIGNEMENTS GÉNÉRAUX
DE L'OPPOSITION OFFICIELLE

Question 8

Liste détaillée des contrats qui, depuis le 1er avril 1996, ont fait l'objet d'un versement supplémentaire par rapport au montant initial, le montant du surplus versé, le montant du contrat initial, les raisons du dépassement et le nom de l'entreprise qui a réalisé le contrat.

Réponse

Voir annexe « VERSEMENTS SUPPLÉMENTAIRES INFÉRIEURS À 25 000 \$ AUX CONTRATS POUR L'ANNÉE 1996-1997 »

VERSEMENTS SUPPLÉMENTAIRES INFÉRIEURS A 25 000\$ AUX CONTRATS POUR L'ANNÉE 1996-1997

Description	Montant original	Montant du supplément	Raison du dépassement	Firme
Contrat de services pour le mandat "Perception automatique des pensions alimentaires"	199 000.00 \$	24 900.00 \$	Ajout d'un bien livrable consistant à élaborer un plan stratégique permettant d'assurer la prise en charge de dossiers transférés au MRQ	Services Conseils Systématix Inc.
Contrat de services pour la mise en place de fonctions systématiques supportant le traitement des taxes sur le carburant	679 945.00 \$	9 849.00 \$	Ajout d'un bien livrable	Conseillers en gestion et informatique CGI Inc.
Contrat de services pour la réalisation du projet "Perception automatique des pensions alimentaires"	134 900.00 \$	24 900.00 \$	Ajout d'un mandat de support dans la gestion de l'ensemble du développement et de la mise en oeuvre du projet	Services Conseils Systématix Inc.
Contrat de services pour assurer les modifications informatiques relatives à l'application des mesures fiscales découlant du Discours du budget 1996 concernant DECOR	185 500.00 \$	18 750.00 \$	Ajout de biens livrables	Codasys Inc.
Contrat de services pour le mandat "Portrait ministériel des revenus phase 1"	158 615.00 \$	24 995.00 \$	Ajout de biens livrables tels que support et formation des utilisateurs, conciliation de données et explications des écarts et correction d'anomalies	Services Conseils Systématix Inc.

ÉTUDE DES CRÉDITS 1997-1998

DEMANDE DE RENSEIGNEMENTS GÉNÉRAUX DE L'OPPOSITION OFFICIELLE

Question 9

Le montant, pour l'année 1996-1997, de chacune des dépenses suivantes :

- la photocopie ;
- la télécopie (fax), si identifiable à même les coûts reliés à la téléphonie ;
- la téléphonie cellulaire et coût d'utilisation ;
- les téléavertisseurs ;
- le mobilier de bureau ;
- les fournitures, tels agendas, valises, dictionnaires, calculatrices, stylos ou crayons, boîtes de carton (en identifiant les coûts pour chaque item) ;
- distributeurs d'eau de source ;
- le remboursement des frais de transport ;
- le remboursement des frais d'hébergement ;
- le remboursement des frais de repas ;
- le ressourcement ou préparation à la retraite ;
- l'ensemble des dépenses applicables à la participation à des congrès, des colloques et toutes sessions de type perfectionnement ou ressourcement :
 - a) au Québec b) à l'extérieur du Québec.

Réponse

Le montant, pour l'année 1996-1997, de chacune des dépenses suivantes :

- | | |
|--|-------------|
| - la photocopie | 1 238,6 K\$ |
| - la télécopie (fax), la téléphonie cellulaire, les téléavertisseurs | 94,9 K\$ |
| - le mobilier de bureau | 2 780,5 K\$ |
| - les fournitures : | |
| • agendas | 31,6 K\$ |
| • mallettes | 34,9 K\$ |
| • stylos et crayons | 19,2 K\$ |
| • boîtes de carton | 28,3 K\$ |
| - les distributeurs d'eau | - |
| - le remboursement des frais de transport | 3 733,9 K\$ |
| - le remboursement des frais d'hébergement et de repas | 2 669,7 K\$ |
| - le ressourcement ou préparation à la retraite | 10,1 K\$ |
| - les congrès et colloques : | |
| a) au Québec | 997,3 K\$ |
| b) à l'extérieur du Québec. | 53,0 K\$ |

Dans le cas des dictionnaires et des calculatrices, les achats sont décentralisés et le Ministère ne dispose pas d'une compilation globale de la dépense.

ÉTUDE DES CRÉDITS 1997-1998

DEMANDE DE RENSEIGNEMENTS GÉNÉRAUX
DE L'OPPOSITION OFFICIELLE

Question 10

La liste de tous les véhicules fournis en indiquant pour chacun :

- la marque et le modèle du véhicule ;
- le coût d'acquisition ou de location et l'année de la transaction ;
- les coûts d'entretien des véhicules (réparation) ;
- les coûts d'utilisation des véhicules (essence, assurances, immatriculation) ;
- le nom et le poste du bénéficiaire ;
- appels d'offres faits en 1996-1997 et les prévisions pour 1997-1998 ;

Réponse

Voir annexes « LISTE DES VÉHICULES ACHETÉS »
« LISTE DES VÉHICULES LOUÉS »

DIRECTION GÉNÉRALE DE LA VÉRIFICATION ET DES ENQUETES
DIRECTION PRINCIPALE DES ENQUETES

LISTE DES VÉHICULES ACHETÉS
DÉFENSE DES CRÉDITS 1997-1998

MARQUE	MODÈLE	ANNÉE	#UNITÉ	COÛT ACQUISITION	ANNEE TRANSACTION	ENTRETIEN * (Réparation)	UTILISATION * (Essence, assurances, immatriculation)	NOM DU BENEFICIAIRE	POSTE DU BENEFICIAIRE	RÉGION
Dodge	Dakota	1996	117-005	18 353,00\$	1996-1997	1 276,00\$	2 606,00\$	Richard Houle	Inspecteur en taxe à la consommation	Québec
Chevrolet	4 X 4 S-10	1995	117-006	21 248,00\$	1995-1996	276,00\$	2 823,00\$	Normand Trudel	Inspecteur en taxe à la consommation	Québec
Dodge	Dakota	1996	117-007	18 353,00\$	1996-1997	651,00\$	2 378,00\$	Gaétan L. Faguy	Inspecteur en taxe à la consommation	Québec
Chevrolet	Sonoma	1992	117-008	13 505,00\$	1992-1993	298,00\$	682,00\$	Jacques Bilodeau	Inspecteur en taxe à la consommation	Québec
Chevrolet	Sonoma	1993	117-009	15 110,00\$	1993-1994	2 183,00\$	2 638,00\$	Marc O. Claveau	Inspecteur en taxe à la consommation	Québec
Chevrolet	Sonoma	1993	117-018	15 110,00\$	1993-1994	1 149,00\$	3 121,00\$	Jean-Claude Dallaire	Inspecteur en taxe à la consommation	Québec
Chevrolet	4 X 4 S-10	1995	117-020	24 909,00\$	1994-1995	707,00\$	3 496,00\$	André Langlais	Inspecteur en taxe à la consommation	Québec
Chevrolet	4 X 2 S-10	1995	117-021	17 418,00\$	1995-1996	453,00\$	2 525,00\$	Pierre A. Bouchard	Inspecteur en taxe à la consommation	Québec
Chevrolet	4 X 2 S-10	1995	117-024	17 418,00\$	1995-1996	686,00\$	3 381,00\$	Claude Grandmaison	Inspecteur en taxe à la consommation	Québec
Dodge	Dakota	1991	117-025	14 000,00\$	1991-1992	1 241,00\$	1 917,00\$	Disponible sur demande	Inspecteur en taxe à la consommation	Québec
Chevrolet	Lumina Mini Van	1995	701-010	17 552,00\$	1995-1996	315,00\$	1 666,00\$	André Côté	Inspecteur en taxe à la consommation	Montréal
Ford	Windstar	1996	701-011	19 346,00\$	1996-1997	282,00\$	2 049,00\$	Gilles Bergeron	Inspecteur en taxe à la consommation	Montréal
Chevrolet	Van	1990	701-012	14 707,00\$	1990-1991	1 159,00\$	858,00\$	Véhicule d'urgence	Inspecteur en taxe à la consommation	Montréal
Dodge	Dakota	1991	701-013	15 385,00\$	1991-1992	1 203,00\$	1 553,00\$	Disponible sur demande	Inspecteur en taxe à la consommation	Montréal
Dodge	Dakota	1991	701-014	15 385,00\$	1991-1992	1 544,00\$	1 664,00\$	Disponible sur demande	Inspecteur en taxe à la consommation	Montréal
Dodge	Dakota	1991	701-016	15 385,00\$	1991-1992	650,00\$	1 469,00\$	Michel Haspeck	Inspecteur en taxe à la consommation	Montréal
Chevrolet	Lumina Mini Van	1995	701-017	17 752,00\$	1995-1996	173,00\$	2 039,84\$	Jocelyn Fortin	Inspecteur en taxe à la consommation	Montréal
Hyunday	Excel	1990	701-018	Véhicule donné par le Serv. approvisionnement		90,38\$	308,00\$	Véhicule d'urgence	Inspecteur en taxe à la consommation	Montréal
Dodge	Dakota	1991	701-019	15 385,00\$	1991-1992	556,00\$	1 302,00\$	Disponible sur demande	Inspecteur en taxe à la consommation	Montréal
Ford	Winstar	1996	701-021	19 346,00\$	1996-1997	431,00\$	2 487,00\$	Georges Finley	Inspecteur en taxe à la consommation	Montréal
Chevrolet	Lumina Mini Van	1995	701-022	14 700,00\$	1994-1995	470,00\$	2 551,00\$	Michel Grenier	Inspecteur en taxe à la consommation	Montréal
Dodge	Dakota	1991	701-023	15 385,00\$	1991-1992	733,00\$	3 069,00\$	Geoges Sansfaçon	Inspecteur en taxe à la consommation	Montréal
Ford	Windstar	1996	701-024	15 385,00\$	1996-1997	735,00\$	2 737,00\$	Claude Vaillancourt	Inspecteur en taxe à la consommation	Montréal
Chevrolet	Lumina Mini Van	1995	701-025	19 346,00\$	1996-1997	394,00\$	1 469,00\$	Paul-André Goudreault	Inspecteur en taxe à la consommation	Montréal
Dodge	Dakota	1991	701-026	15 385,00\$	1991-1992	537,00\$	1 974,00\$	Disponible sur demande	Inspecteur en taxe à la consommation	Montréal

LISTE DES VÉHICULES ACHETÉS
DÉFENSE DES CRÉDITS 1997-1998

MARQUE	MODÈLE	ANNÉE	#UNITÉ	COÛT ACQUISITION	ANNEE TRANSACTION	ENTRETIEN * (Réparation)	UTILISATION * (Essence, assurances, immatriculation)	NOM DU BENEFICIAIRE	POSTE DU BENEFICIAIRE	RÉGION
Dodge	Dakota	1991	701-030	15 385,00\$	1991-1992	475,00\$	1 022,00\$	Disponible sur demande	Inspecteur en taxe à la consommation	Montréal
Chevrolet	Lumina Mini Van	1995	701-031	14 700,00\$	1994-1995	187,00\$	1 980,00\$	Henri Turcotte	Inspecteur en taxe à la consommation	Montréal
27 VÉHICULES				435 953,00\$	TOTAL:		18 854,38\$	55 764,84\$		

APPELS D'OFFRES POUR 1996-1997

Bon de commande: 834202 et 834203

3 Fourgonnettes (Montréal)
2 Camionnettes 4 X 2 (Québec)

94 744,00\$

* Informations en date de février 1997

APPELS D'OFFRES POUR 1997-1998

Bon de commande : 171324

2 Fourgonnettes (Montréal)

43 116,00\$

DIRECTION GÉNÉRALE DE LA VÉRIFICATION ET DES ENQUÊTES
DIRECTION PRINCIPALE DES ENQUÊTES

LISTE DES VÉHICULES LOUÉS
DÉPENSE DES CRÉDITS 1997-1998

MARQUE	MODELE	LOCATION MENSUELLE	ENTRETIEN	UTILISATION (Essence)	NOM DU BENEFICIAIRE	POSTE DU BENEFICIAIRE	RÉGION
Location Pelletier (Québec) (Période du 1er janvier au 31 mars 1997)							
Solimpex International (No. fournisseur 05320445)							
900, boul. P. Bertrand, suite 170							
Vanier (Québec) G1M 3K2							
				Les assurances et immatriculations sont comprises dans la location			
Toyota	Camry (1997)	819,00\$	Comprise dans la location	8 613,00\$	France Bélanger	Enquêteur en matière frauduleuse	Québec
Ford	Windstar (1997)	819,00\$			Pierre Déry	Enquêteur en matière frauduleuse	Québec
Chevrolet	Lumina (1997)	819,00\$			Line Larochelle	Enquêteur en matière frauduleuse	Montréal
Ford	Taurus (1997)	819,00\$			John E. Martin	Enquêteur en matière frauduleuse	Montréal
		3 276,00\$					

Pour l'exercice financier 1997-1998, les quatre (4) véhicules seront loués au coût mensuel de 819,00 \$ pour un total de 39 312,00 \$. Le fournisseur sera Solimpex International (Location Pelletier), 900 boul. Pierre Bertrand, Québec.

ÉTUDE DES CRÉDITS 1997-1998

DEMANDE DE RENSEIGNEMENTS GÉNÉRAUX
DE L'OPPOSITION OFFICIELLE

Question 11

Pour chacun des ministères et des organismes publics et parapublics sous leur autorité, combien de personnes dont la cotisation fut payée en 1996-1997 par l'employeur, sont membres de corporations professionnelles, de clubs privés (clubs d'affaires, clubs sociaux, clubs de golf ou autres) et à quelle somme s'élève le montant global payé pour ces cotisations ?

- Quelle est la fonction de chaque personne concernée ainsi que le coût de la cotisation à chacun des clubs ou corporations professionnelles (en indiquant le nom des clubs ou de la corporation professionnelle) ?

Réponse

Il n'y a aucune cotisation, à des corporations professionnelles ou à des clubs privés, payée par le Ministère.

ÉTUDE DES CRÉDITS 1997-1998

DEMANDE DE RENSEIGNEMENTS GÉNÉRAUX
DE L'OPPOSITION OFFICIELLE

Question 12

Le nombre et la répartition du personnel masculin et féminin, des jeunes de moins de 30 ans, des personnes handicapées, anglophones, autochtones et des communautés culturelles (de chaque ministère et pour chacun des organismes relevant de sa compétence) pour chaque catégorie d'emplois (cadres, professionnels, fonctionnaires, etc.) pour 1996-1997 ainsi que les prévisions pour 1997-1998. Pour chaque catégorie, indiquer le pourcentage par rapport à l'effectif total du ministère ou de l'organisme.

Réponse

Voir annexe « RÉPARTITION DU PERSONNEL RÉGULIER »

RÉPARTITION DU PERSONNEL RÉGULIER ACTIF AU 28-02-97 (1)

	Masculin		Féminin						
					Handicapé	Communauté culturelle	Anglophone	Autochtone	<30 ans
Cadres supérieurs	152		39		3	8	1	0	0
Cadres intermédiaires	171		68		2	9	0	2	0
Professionnels	964		497		16	70	8	1	33
PBTA	1407		2049		61	136	23	9	184
Ouvriers	4		0		0	0	0	0	0
Total	2698		2653		82	223	32	12	217

% vs MRQ 50.42% 49.58% 1.53% 4.17% 0.60% 0.22% 4.06%

Total MRQ 5351

Inclut le fonds de perception fiscale et le compte de gestion TPS

(1) Personnel actif: Ne comprend pas les employés en assurance traitement, en sans solde, en accidents de travail et en pré-retraite

ÉTUDE DES CRÉDITS 1997-1998

DEMANDE DE RENSEIGNEMENTS GÉNÉRAUX
DE L'OPPOSITION OFFICIELLE

Question 13

À chacun des mois du dernier exercice budgétaire (1996-1997) pour chaque ministère et organisme, et ce, par catégorie d'emplois (cadres, professionnels, fonctionnaires, etc...) :

- a) Nombre total de jours de maladie pris par le personnel ;
- b) Nombre total d'heures de travail supplémentaires réalisées par le personnel et répartition de la rémunération de ces heures supplémentaires (argent, vacances, etc.) ;
- c) Nombre total de jours de vacances pris par le personnel.

Réponse

- a) Voir annexe « MALADIES »
- b) Voir annexe « HEURES SUPPLÉMENTAIRES »
- c) Voir annexe « VACANCES »

MALADIES - HEURES SUPPLÉMENTAIRES - VACANCES 1996-1997

Maladies	avr-96	mai-96	jun-96	jul-96	aoû-96	sep-96	oct-96	nov-96	déc-96	jan-97	fév-97	mar-97	Total
Cadres sup.	24	42	35.5	39.5	17	42	40.5	42	16	41.5	42.5		382.5
Cadres inter.	117.5	125	95	93	74	103.5	106	89.5	79	124	85.5		1092
Professionnels	822	1076.5	740	703.5	745.5	788	831	887.5	724	977	493		8788
PBTA	3429	4145.5	2845	2695.5	3116	3236.5	3449.5	3584.5	2684	3690	2146		35021.5
Ouvriers	9.5	19.5	16.5	1	2	10.5	3	4.5	5	7	5.5		84
Total	4402	5408.5	3732	3532.5	3954.5	4180.5	4430	4608	3508	4839.5	2772.5		45368

Temps supplémentaire payé (heures)

	avr-96	mai-96	jun-96	jul-96	aoû-96	sep-96	oct-96	nov-96	déc-96	jan-97	fév-97	mar-97	Total
Professionnels	2582.37	2388.66	2217.11	1283.22	1219.99	2066.24	3030.13	3014.84	1711.12	2614.17	1050.41		23178.26
PBTA	17323.41	12964.12	4584.9	2873.93	1039.87	2322.81	2974	2687.39	2696.6	3411.82	3153.91		56032.76
Ouvriers		5							14				19
Total	19905.78	15357.78	6802.01	4157.15	2259.86	4389.05	6004.13	5702.23	4421.72	6025.99	4204.32		79230.02

Temps supplémentaire payé (montant)

	avr-96	mai-96	jun-96	jul-96	aoû-96	sep-96	oct-96	nov-96	déc-96	jan-97	fév-97	mar-97	Total
Professionnels	75163.34	69814.67	65583.82	38020.96	35809.96	60591.67	87665.48	90152.97	50976.11	78120.00	31759.22		683658.20
PBTA	415693.04	318796.62	122913.91	73304.99	28335.89	65090.01	83695.32	76531.28	69948.48	95647.94	86277.67		1436235.15
Ouvriers		108.60							275.38				383.98
Total	490856.38	388719.89	188497.73	111325.95	64145.85	125681.68	171360.8	166684.25	121199.97	173767.94	118036.89		2120277.33

Temps supplémentaire compensé (heures)

	avr-96	mai-96	jun-96	jul-96	aoû-96	sep-96	oct-96	nov-96	déc-96	jan-97	fév-97	mar-97	Total
Professionnels	1455.67	1352.13	1284.46	587.15	323.8	1315.21	1771.19	1835.84	1235.8	1430.08	402.98		12994.31
PBTA	2654.49	1762.83	1041.95	896.49	320.78	898.75	1514.72	1515.38	1090.28	1294.25	503.73		13493.65
Ouvriers							36	53.75		8.5			98.25
Total	4110.16	3114.96	2326.41	1483.64	644.58	2213.96	3321.91	3404.97	2326.08	2732.83	906.71		26586.21

Temps supplémentaire compensé (montant)													
	avr-96	mai-96	jun-96	jul-96	aoû-96	sep-96	oct-96	nov-96	déc-96	jan-97	fév-97	mar-97	Total
Professionnels													
PBTA	41 472.27	38 726.16	36 598.13	17 036.53	9 585.04	37 307.74	50 348.94	52 999.37	35 259.66	42 094.64	11 687.01		373 115.49
Ouvriers	70 075.43	47 032.15	27 517.55	23 205.98	8 842.99	24 701.06	40 895.33	40 654.85	28 805.64	35 951.42	13 903.37		361 585.77
Total	111 547.70	85 758.31	64 115.68	40 242.51	18 428.03	62 008.80	92 047.79	94 846.87	64 065.30	78 237.74	25 590.38	0.00	736 889.11
Vacances													
	avr-96	mai-96	jun-96	jul-96	aoû-96	sep-96	oct-96	nov-96	déc-96	jan-97	fév-97	mar-97	Total
Cadres sup.	207	256	321.5	1455	1192.5	173.5	163.5	87.5	228.5	321	76.5	35.5	4518
Cadres inter.	175	273.5	309.5	1567	1448	308	217	150.5	331.5	503.5	226	114	5623.5
Professionnels	1092.5	1184.5	1746	10442.5	8572.5	1211	763	699.5	1486	2171.5	464	171.5	30004.5
PBTA	3697.5	4642	6483.5	27733	22422.5	4083	2990	2543.5	5934	7598.5	2027.5	458.5	90613.5
Ouvriers	5.5	19	37.5	60	39	9		5	8	9	0.5		192.5
Autre	2.5	2.5	1	4	11.5	3				1			25.5
Total	5180	6377.5	8899	41261.5	33686	5787.5	4133.5	3486	7988	10604.5	2794.5	779.5	

En date du 97-02-28

ÉTUDE DES CRÉDITS 1997-1998

DEMANDE DE RENSEIGNEMENTS GÉNÉRAUX
DE L'OPPOSITION OFFICIELLE

Question 14

Concernant les effectifs de chacun des ministères et organismes et ce, pour chacun des exercices budgétaires depuis 1993-1994 :

- a) Évolution des effectifs réguliers par catégorie d'emplois (cadres supérieurs et intermédiaires, professionnels, techniciens, personnel de bureau, ouvriers et agents de la paix) et par leur territoire habituel de travail (centre principal de direction et chacune des régions) ;
- b) Évolution du nombre d'employés bénéficiant d'un traitement additionnel en raison de la complexité de la tâche à accomplir ;
- c) Nombre d'employés bénéficiant d'un traitement supérieur à celui normalement prévu pour la tâche qu'ils ont accomplie ;
- d) Nombre de postes par catégorie d'emplois et par leur territoire habituel de travail (centre principal de direction et chacune des régions) ;
- e) Niveau des effectifs pour chacune des catégories d'emplois pour chacun des cinq prochains exercices budgétaires ;
- f) Nombre de postes occasionnels, temporaires et contractuels.

Réponse

- a) Voir annexe
- b) Voir annexe
- c) Voir annexe
- d) Voir annexe
- e) Non applicable
- f) Voir annexe

ÉVOLUTION DES EFFECTIFS EN 1995-96 ET 1996-97

a) Évolution de l'effectif régulier

	1995-96	1996-97	Variation
Cadres supérieurs	179	191	12
Cadres intermédiaires	252	239	-13
Professionnels	1464	1461	-3
PBTA	3647	3456	-191
Ouvriers	5	4	-1
Total	5547	5351	-196

b) Évolution des tâches de complexité supérieur

	1995-96	1996-97	Variation
Professionnels	203	202	-1

c) Nb. d'employés et d'employées dont le traitement est supérieur à celui prévu

	1995-96	1996-97	Variation
Cadres supérieurs	1	9	8
Cadres intermédiaires	3	3	0
Professionnels	46	45	-1
PBTA	85	113	28
Total	135	170	35

d) Nb. de postes par territoire de travail

	Québec	Montréal	Abitibi Témiscam ingue	Bas St- Laurent	Côte Nord	Estrie	Laval	Mauricie Bois Francs	Montréal Montréal	Outaouais	Saguenay Lac St- Jean	Autres	Total
Cadres supérieurs	111	48	1	1	1	2	19	1	4	1	2		191
Cadres intermédiaires	106	109				4	12	2	4	1	1		239
Professionnels	851	343	4	8	1	24	149	16	29	8	9	19	1461
PBTA	1535	1482	16	25	11	60	152	55	58	23	30	9	3456
Ouvriers	2	2											4
Total	2605	1984	21	34	13	90	332	74	95	33	42	28	5351

Niveau des effectifs pour chacun des 5 prochains exercices budgétaires

Impossible à déterminer

Nombre des postes :

Occasionnels	3028
Temporaires	231
Contractuels:	0

ÉTUDE DES CRÉDITS 1997-1998

DEMANDE DE RENSEIGNEMENTS GÉNÉRAUX
DE L'OPPOSITION OFFICIELLE

Question 15

La liste des baux pour les espaces loués par la SIQ en indiquant pour chacun d'eux :

- l'emplacement de la location ;
- la superficie du local loué ;
- la superficie réellement occupée ;
- la superficie inoccupée ;
- le coût de location au mètre carré ;
- le coût total de ladite location ;
- les coûts d'aménagement réalisés en 1996-1997, la nature des travaux et le ou les bureaux visés ;
- la durée et la copie du bail.

Réponse

Cette question sera répondue par le Conseil du trésor.

ÉTUDE DES CRÉDITS 1997-1998

DEMANDE DE RENSEIGNEMENTS GÉNÉRAUX
DE L'OPPOSITION OFFICIELLE

Question 16

Mise à part la SIQ, la liste des firmes en 1996-1997 qui louent des espaces en indiquant pour chacune d'elles :

- l'emplacement de la location ;
- la superficie du local loué ;
- la superficie réellement occupée ;
- la superficie inoccupée ;
- le coût de location au mètre carré ;

Réponse

Aucune autre firme que la SIQ ne loue de l'espace.

ÉTUDE DES CRÉDITS 1997-1998

DEMANDE DE RENSEIGNEMENTS GÉNÉRAUX
DE L'OPPOSITION OFFICIELLE

Question 17

La liste des contrats, quel que soit le montant, attribués en 1996-1997 spécifiquement à des firmes de communication, de recherche ou de relations publiques en indiquant :

- le nom de la firme (était-ce le plus bas soumissionnaire ?) ;
- le mandat et le résultat du contrat ;
- la durée du contrat ;
- le coût du contrat ;
- le mode d'octroi du contrat (soumission publique, sur invitation ou contrat négocié).

Réponse

Il n'y a eu aucun contrat octroyé en 1996-1997 à des firmes de communication, de recherche ou de relations publiques autres que ceux identifiés dans les réponses aux questions 4 et 5.

ÉTUDE DES CRÉDITS 1997-1998

**DEMANDE DE RENSEIGNEMENTS GÉNÉRAUX
DE L'OPPOSITION OFFICIELLE**

Question 18

La liste des tarifs (droits et permis) en vigueur pour l'exercice financier 1996-1997 en indiquant :

- a) la tarification pour chacun des droits et permis perçus ;
- b) le total des revenus perçus pour chacun des droits et permis exigés ;
- c) pour l'année 1997-1998, la prévision du total des revenus qui seront perçus pour chacun des droits et permis exigés.

Réponse

La présente question concerne les revenus mais non les dépenses du Ministère.

ÉTUDE DES CRÉDITS 1997-1998

DEMANDE DE RENSEIGNEMENTS GÉNÉRAUX
DE L'OPPOSITION OFFICIELLE

Question 19

a) Liste du personnel du cabinet du ministre en 1996-1997 en indiquant pour chaque individu :

- la date de l'entrée en fonction ;
- la date du départ, s'il y a lieu ;
- le titre de la fonction ;
- l'adresse du port d'attache ;
- la classification ;
- le traitement annuel ou selon le cas, les honoraires versés ;
- le montant total des indemnités de départ versées ;
- la liste du personnel politique, incluant le personnel de soutien, qui fait partie de la fonction publique.

b) Le montant détaillé des salaires, des honoraires et des contrats donnés par le cabinet pour l'exercice 1996-1997.

c) Le nombre total d'employés au cabinet.

Réponse

a) Voir annexe « LISTE DU PERSONNEL DE CABINET DU MINISTRE »

b) Montant total de la rémunération : 344 593 \$.

c) Le nombre total d'employés de la suite ministérielle est de 7.

Liste du personnel du Cabinet du Ministre

Nom et prénom	Date d'entrée en fonction	Titre et fonction	Port d'attache	Classification
Blanchet, Lucie	96-02-15	Personnel de soutien	Québec	935-00
Gonthier, Pierre	96-03-18	Attaché politique	Québec	115-00
Gutzeit-Godbout, Roxane	97-03-03	Attachée politique	Québec	934-00
Lavigne, Alain	96-02-14	Directeur de cabinet	Québec	933-00
Simoneau, Josée	96-12-14	Personnel de soutien	Neuville	935-00
Thibault, Marco	96-02-14	Attaché politique	Neuville	934-00
Turgeon, Jacques	96-02-14	Attaché politique	Neuville	934-00

Montant total de la rémunération : 344 593 \$

Montant total des indemnités de départ versées : 3 432 \$

ÉTUDE DES CRÉDITS 1997-1998

DEMANDE DE RENSEIGNEMENTS GÉNÉRAUX
DE L'OPPOSITION OFFICIELLE

Question 20

- a) Liste du personnel de la suite sous-ministérielle en 1996-1997 en indiquant pour chaque individu :
- la date de l'entrée en fonction ;
 - la date du départ, s'il y a lieu ;
 - le titre de la fonction ;
 - l'adresse du port d'attache ;
 - la classification ;
 - le traitement annuel ou selon le cas, les honoraires versés.
- b) Le montant total des salaires et honoraires versés par la suite sous-ministérielle pour l'exercice 1996-1997.
- c) Le nombre total d'employés de la suite sous-ministérielle.

Réponse

- a) Voir annexe « LISTE DU PERSONNEL DU CABINET DU SOUS-MINISTRE »
- b) Le montant total des salaires et honoraires versés par la suite ministérielle pour l'exercice 1996-1997 s'élève à 678 518 \$.
- c) Le nombre total d'employés de la suite sous-ministérielle est de 14.

Le salaire du personnel qui n'est pas cadre n'est pas public selon le dernier alinéa de l'article 57 de la Loi sur l'accès.

Toutefois, le salaire des cadres pourra être fourni sur demande.

Liste du personnel du Cabinet du Sous-ministre

Nom et prénom	Date d'entrée en fonction	Titre et fonction	Port d'attache	Classification
Blanchard, Pierre-Sarto	73-01-25	Cadre supérieur	Québec	630-04
Fortin, Diane	67-07-04	Secrétaire principale	Québec	264-10
Giroux, Jean-Marc	70-09-17	Technicien en informatique	Québec	272-10
Hébert, Michel-R.	81-12-14	Agent de recherche	Québec	105-00
Gauvin, Céline	78-09-18	Agente de secrétariat	Québec	221-10
Gravel, Micheline	65-09-07	Cadre supérieur	Québec	630-04
Lacasse, Francine L.	78-01-18	Analyste en procédés administratifs	Québec	108-00
Lacroix, Léo	76-02-09	Agent de bureau	Québec	200-10
Malo, Nicole	75-09-08	Sous-ministre	Québec	617-00
Mercier, Hélène	88-05-16	Téléphoniste-réceptionniste	Québec	276-10
Pineault, Lucie	72-09-25	Téléphoniste-réceptionniste	Québec	276-10
Poulin, René	76-08-09	Conseiller en gestion des ressources humaines	Québec	100-01
Racine, Solange U.	74-01-03	Agente de secrétariat	Québec	221-10
Roy, Venise L.	63-08-13	Bibliothécaire	Québec	217-10

Montant total de la rémunération : 678 518 \$

ÉTUDE DES CRÉDITS 1997-1998

DEMANDE DE RENSEIGNEMENTS GÉNÉRAUX
DE L'OPPOSITION OFFICIELLE

Question 21

Liste des sommes d'argent versées en 1996-1997 à même le budget discrétionnaire
du : a) ministre, b) du ministère ou de l'organisme, en indiquant :

- le nom de l'organisme ou de la personne concernés ;
- le montant attribué ;
- le projet visé et le résultat.

Réponse

Voir annexe « SUBVENTIONS OCTROYÉES EN 1996-1997 »

SUBVENTIONS OCTROYÉES EN 1996-1997

Organismes	Montants
Concours de musique du Canada (Section Québec)	500.00 \$
Albatros 04 Québec	500.00 \$
Société Nationale des Québécois et des Québécoises de la Capitale	500.00 \$
Corporation du Vieux Moulin Marcoux	5 000.00 \$
Fonds des sinistrés de Châteauguay	500.00 \$
Maison d'aide La Villa St-Léonard	3 000.00 \$
Prix de la Famille 1996	5 000.00 \$
Voile Internationale Québec	500.00 \$
L'Association des Gens d'affaires St-Roch	500.00 \$
L'École-Entreprise Surbois	1 000.00 \$
Union Québécoise pour la conservation de la nature	1 000.00 \$
La Paix Dieu	500.00 \$
C.L.S.C. Laurentien	300.00 \$
Association des usagers de la langue française (A.S.U.L.F.)	1 000.00 \$
Comité organisateur du Forum sur l'économie sociale	1 000.00 \$
Fondation d'aide au Sport Amateur (F.A.S.A.P.)	3 000.00 \$
Carrefour de l'emploi	1 000.00 \$
Fondation Paul Gérin Lajoie	1 000.00 \$
Semaine québécoise de la famille	1 000.00 \$
Déclic	500.00 \$
Centraide Québec	1 500.00 \$
Assemblée parlementaire des étudiants du Québec	500.00 \$
Harfangs de Beauport	670.00 \$
Fondation de l'Entrepreneurship	2 000.00 \$
Association touristique et de développement de Grondines	5 000.00 \$
Artspec Portneuf Inc.	2 500.00 \$
Action-Chômage	500.00 \$
Chambre de Commerce Donnacona, Cap-Santé Inc.	2 500.00 \$
YMCA de Québec	1 000.00 \$
Autonomie Forest Inc.	1 000.00 \$
Association internationale des étudiants en science économique et commerciale (AIESEC Laval)	400.00 \$
Forum économique du comté de Rimouski	3 000.00 \$

SUBVENTIONS OCTROYÉES EN 1996-1997

Organismes	Montants
Association pour la simulation des Nations-Unies de l'Université de Laval (A.S.N.U.U.L.)	500.00 \$
Association des pompiers volontaires de Ste-Croix Inc.	1 000.00 \$
Association des étudiants en science comptable de l'Université Laval	100.00 \$
Corporation pour la mise en valeur du Quai de Portneuf Inc.	1 500.00 \$
Municipalité de Cap-Santé	2 000.00 \$
Fondation Jean-Claude Bonenfant	100.00 \$
Association des gérontologues diplômés de l'Université Laval (A.G.E.D.I.U.L.)	100.00 \$
Société Grand Village Inc.	500.00 \$
Fondation de la Tolérance	500.00 \$
Société régionale de développement de Portneuf Inc.	5 000.00 \$
Projet Suivi communautaire	100.00 \$
Salon Action emploi jeunesse	2 000.00 \$
Association des Économistes Québécois	2 000.00 \$
Jeunesse au Soleil Inc.	500.00 \$
Fondation Fête d'enfant Dédé	1 000.00 \$
Chambre de commerce et d'industrie du Québec métropolitain	5 000.00 \$
Festival folklorique des Enfants du Monde	2 000.00 \$

ÉTUDE DES CRÉDITS 1997-1998

DEMANDE DE RENSEIGNEMENTS GÉNÉRAUX
DE L'OPPOSITION OFFICIELLE

Question 22

Liste des crédits périmés, par programmes et par éléments, pour l'exercice financier 1996-1997.

Réponse

Le total des crédits périmés escomptés est de 7,6 M\$; ce montant correspond au surplus qui s'est dégagé des crédits votés du Ministère :

	M\$
- Périmés dans les continuités	5,6
- Périmés dans l'évasion fiscale	5,0
- Récupération du 1.5 jour	1,3
- Périmés suite à la prise en charge du coût d'amortissement des départs assistés par L'ORH	1,1
- Périmés découlant d'une ristourne de la SIQ	0,3
- Correction à la contribution d'employeur non effectuée dans la dépense probable	(5,2)
- Dépenses d'intérêt et mauvaises créances pour pensions alimentaires	(0,5)
	<hr/> 7,6

CRÉDITS VOTÉS

	K\$
Programme 01 - Administration fiscale	
Élément 01 - Cotisation	1,7
Élément 02 - Vérification	1,7
Élément 03 - Soutien technique	0,9
Élément 04 - Direction et administration	2,6
Élément 05 - Perception	0,6
	<hr/> 7,6

CRÉDITS PERMANENTS

Élément 05 - Perception - Provision pour créances douteuses	(37,6)
	<hr/> (30,0)

ÉTUDE DES CRÉDITS 1997-1998

DEMANDE DE RENSEIGNEMENTS GÉNÉRAUX
DE L'OPPOSITION OFFICIELLE

Question 23

La ventilation détaillée des dépenses afférentes aux transferts obtenus du gouvernement fédéral (préciser le montant reçu) en 1996-1997 dans le cadre des divers programmes à frais partagés ; pour chacun de ces programmes, description sommaire du mode de subvention.

Réponse

Le ministère du Revenu n'administre pas de programmes dits à frais partagés.

Toutefois, le Ministère fait l'administration conjointe de la TVQ-TPS. Les revenus reçus du Gouvernement fédéral et les dépenses afférentes à cette activité sont imputés au compte gestion de la taxe sur les produits et services. Pour l'année financière 1996-1997, ces revenus et dépenses sont estimés à 96,9 M\$.

ÉTUDE DES CRÉDITS 1997-1998

DEMANDE DE RENSEIGNEMENTS GÉNÉRAUX
DE L'OPPOSITION OFFICIELLE

Question 24

Bilan à jour des mesures contenues dans le Plan stratégique du Grand Montréal relevant du ministère ou d'un organisme sous sa juridiction.

Réponse

Cette question sera répondue par le ministre de la Métropole.

ÉTUDE DES CRÉDITS 1997-1998

DEMANDE DE RENSEIGNEMENTS GÉNÉRAUX
DE L'OPPOSITION OFFICIELLE

Question 25

Prévisions pour 1997-1998 des crédits alloués pour chacun des ministères et des organismes publics et parapublics qui participent au plan d'action gouvernemental visant le redressement de la métropole.

Réponse

Il n'y a aucun crédit spécifique alloué au MRQ à l'égard du plan d'action gouvernemental visant le redressement de la métropole.

ÉTUDE DES CRÉDITS 1997-1998

DEMANDE DE RENSEIGNEMENTS GÉNÉRAUX
DE L'OPPOSITION OFFICIELLE

Question 26

Liste du personnel permanent, contractuel ou occasionnel libéré ou embauché pour quelque opération reliée directement ou indirectement aux deux Sommets socio-économiques et aux activités de suivi, en indiquant :

- le poste occupé ;
- le port d'attache ;
- le salaire ou honoraires ;
- la durée et la nature du mandat ou du contrat ;
- les frais de déplacement, d'hébergement et de repas ;
- les coûts de location de salles de réunion, de bureaux ;
- les frais de bureautique, papeterie, ordinateur, téléphones cellulaires et autres frais généraux.

Réponse

Il n'y a eu aucun personnel permanent, contractuel ou occasionnel libéré ou embauché pour quelque opération reliée directement ou indirectement aux deux Sommets socio-économiques et aux activités de suivi.

ÉTUDE DES CRÉDITS 1997-1998

DEMANDE DE RENSEIGNEMENTS GÉNÉRAUX
DE L'OPPOSITION OFFICIELLE

Question 27

Liste du personnel libéré pour les négociations dans la fonction publique :

- la masse salariale prévue à cet effet ;
- le nombre de jours par employé prévus.

Réponse

Aucun personnel n'a été libéré pour les négociations dans la fonction publique.

ÉTUDE DES CRÉDITS 1997-1998

DEMANDE DE RENSEIGNEMENTS GÉNÉRAUX
DE L'OPPOSITION OFFICIELLE

Question 28

Liste du personnel en disponibilité par catégorie d'emplois (cadres, professionnels, fonctionnaires, etc...) en indiquant :

- le poste initial ;
- le salaire ;
- le poste actuel, s'il y a lieu ;
- date de la mise en disponibilité.

Réponse

Aucun personnel en disponibilité au MRQ.

ÉTUDE DES CRÉDITS 1997-1998

DEMANDE DE RENSEIGNEMENTS GÉNÉRAUX
DE L'OPPOSITION OFFICIELLE

Question 29

Liste du personnel hors structure par catégorie d'emplois (cadres, professionnels, fonctionnaires, etc...) rémunéré par le ministère qui n'occupe aucun poste dans ce ministère :

- nom de la personne ;
- poste occupé ;
- salaire ;
- assignation initiale ;
- date de l'assignation hors structure ;
- date de la fin de l'assignation, s'il y a lieu.

Réponse

Voir annexe

Les seules personnes hors structure et rémunérées par le ministère sont les personnes qui ont adhéré au programme ministériel des départs assistés

Le salaire du personnel qui n'est pas cadre n'est pas public selon le dernier alinéa de l'article 57 de la Loi sur l'accès.

Toutefois, le salaire des cadres pourra être fourni sur demande.

Nom et prénom	D.G.	Corps d'emploi	Début congé avec solde	Préretraite	Date Retraite
Québec					
Anctil, Laurent	DGT	650-03	01-11-96 - 8 h 30	17-02-98 - 8 h 30	21/07/98
Anderson, Gilles	DGVE	650-06	31-03-97 - 8 h 30	28-07-98 - 13 h 00	02/10/98
Bédard, Fernand	DGC	650-07	31-03-97 - 8 h 30	12-08-98 - 8 h 30	28/12/98
Bédard, Jean-Paul	DGC	206	21-10-96 - 8 h 30	06-01-98 - 13 h 00	02/02/99
Boisvert, Paul	DGVE	206	29-04-96 - 8 h 30	08-08-97 - 12 h 00	09/10/97
Boivin, Raymonde	DGA	200	01-04-97 - 8 h 30	20-07-98 - 8 h 30	21/08/98
Bolduc, Claudette	DGM	200	01-05-96 - 8 h 30	12-05-97 - 8 h 30	02/01/98
Bolduc, Onil	DGC	630	01-04-97 - 8 h 30	18-06-98 - 8 h 30	09/10/98
Bussièrès, André	DGT	108	01-04-97 - 8 h 30	16-07-98 - 8 h 30	17/05/99
Cyr, Solange	DGA	650-04	14-05-96 - 8 h 30	08-08-97 - 12 h 00	05/02/98
Daigle, Pierre	DGM	650-05	01-04-97 - 8 h 30	07-07-98 - 8 h 30	17/08/98
De Grace, François	DGT	108-00	25-03-97 - 8 h 30	06-01-98 - 13 h 00	12/02/99
Dionne, Francis	CSM	108	25-03-97 - 8 h 30	26-06-98 - 8 h 30	04/01/99
Fournier, Ghislain	DGTI	108	09-02-97 - 13 h 00	11-05-98 - 8 h 30	15/05/99
Gagnon, Jean-Marc	DGVE	650-06	28-03-97 - 8 h 30	08-06-98 - 8 h 30	16/10/98
Gauvin, Jean-Paul	DGA	630-05	01-04-97 - 8 h 30	02-02-99 - 13 h 00	04/08/99
Germain, Nicole	DGL	221	02-09-96 - 8 h 30	23-09-97 - 13 h 00	02/01/98
Giguère, Jean-Claude	DGC	108	12-08-96 - 8 h 30	16-09-97 - 8 h 30	12/06/98
Gingras, Hélène	DGT	200	02-09-96 -	06-11-97 - 13 h 00	03/03/98
Guay, Jacques	CSM	630-05	17-01-97 - 8 h 30	28-05-98 - 8 h 30	16/10/98
Guérette, Normand	DGTI	105	01-04-97 - 8 h 30		20/03/98
Huot, Margo	CSM	264	03-01-97 - 8 h 30	20-04-99 - 8 h 30	22/12/99
Lachance, Rodrigue	DGM	108	23-12-96 - 8 h 30	25-03-98 - 13 h 00	01/06/99
Laforest, Viateur	DGVE	650	01-04-97 - 8 h 30	13-01-98 - 8 h 30	31/08/98
Larouche, Laurent	DGSR	630-05	03-06-96 - 8 h 30	12-12-97 - 13 h 00	10/06/98
Lavoie, Ghislaine	DGA	200	24-07-96 - 8 h 30	14-02-97 - 8 h 30	05/06/97
Létourneau, René	DGVE	206	01-05-96 - 8 h 30	18-02-97 - 8 h 30	03/03/97
Marcoux, Monique	DGC	200	30-08-96 - 13 h 00	15-12-97 - 13 h 00	17/03/98
Nadeau, Jean-Guy	DGVE	630-03	03-01-97 - 8 h 30	11-09-97 - 13 h 00	14/07/98
Poirier, Maurice	DGC	630-03	15-03-97 - 8 h 30	12-05-98 - 8 h 30	01/04/99
Potvin, Hélène	DGT	200	24-06-96 - 8 h 30	21-10-97 - 8 h 30	02/01/98
Rheault, Denis	DGM	619	01-01-97 - 8 h 30	02-12-98 - 13 h 00	14/04/99
Richard, Clément	DGM	200	31-08-97 - 13 h 00	07-01-99 - 13 h 00	21/07/99
Rivoallan, Jean	DGTI	108	04-11-96 - 8 h 30	19-12-97 - 8 h 30	24/01/99
Roy, Onil	DGA	619-00	02-09-96 - 8 h 30	-	05/06/98
Savard, Liliane	DGT	200	01-04-97 - 8 h 30	06-08-98 - 8 h 30	28/05/99
Tessier, Jean	DGC	630-05	19-03-97 -	16-07-98 -	04/10/98
Tremblay, Claude	DGA	209	01-11-96 - 8 h 30	06-01-98 - 8 h 30	26/06/98
Tremblay, Pierre	DGVE	200	09-06-97 - 8 h 30	04-09-98 - 8 h 30	18/11/98
Montréal					
Delaney, Noella	DGVE	200-05	1996/06/03-8h30	1997/03/12-13h00	14/04/97
Létourneau, François	DGM	200	1996/06/03-8h30	1997/05/15-8h30	01/06/98
Charbonneau, Pierre	DGVE	103	1996/06/10-8h30	1997/04/25-8h30	20/11/97
Frenette, Jacques	DGM	200	1996/06/17-8h30	1997/03/05-8h30	28/07/97
Vézina, Roger	DGVE	630-03	1996/07/29-8h30	1997/11/07-8h30	08/12/97
Pelletier-Dawson, Lise	DGC	200-05	1996/08/12-8h30	1997/08/05-8h30	03/09/97
Lebel, André	DGVE	206-05	1996/09/02-8h30	1997/03/27-13h00	05/01/98
O'Reilly, George	CPF	285	1996/09/02-8h30	1997/10/06-8h30	16/02/98
Daviault, Gilles	DGC	650-07	1996/09/30-8h30	1997/11/18-13h00	19/05/98
Gagnon, Camille	DGC	105	1996/09/30-8h30	1997/10/17-13h00	14/11/97
De Bellefeuille, Gisèle	DGC	200	1996/10/21-8h30	1997/09/11-8h30	06/10/97
Frenette, Suzanne	DGM	200	1996/12/23-8h30	1997/12/16-8h30	23/02/98
Rainville, Céline	DGA-M	200	1996/12/23-8h30	1998/01/27-8h30	09/02/99
Bergeron, Suzanne	DGC	630-05	1997/01/03-8h30	1998/04/01-8h30	17/04/98
Harfouch, Joseph	DGVE	650-06	1997/01/03-8h30	1998/07/20-13h00	14/08/98
Shano, Antoine	DGVE	630-04	1997/01/24-8h30	1998/07/24-8h30	30/07/99
Morin, Claude	DGVE	103	1997/02/03-8h30	1998/01/16-8h30	20/07/98
Doyle, Jacques	DGM	650-07	1997/03/31-8h30	1998/07/07-8h30	19/02/99
Lavigne, Jacques	CPF	650-08	1997/03/31-8h30	1998/07/15-8h30	27/11/98

ÉTUDE DES CRÉDITS 1997-1998

DEMANDE DE RENSEIGNEMENTS GÉNÉRAUX
DE L'OPPOSITION OFFICIELLE

Question 30

La liste du personnel rémunéré par le ministère et affecté à des organismes parapublics non gouvernementaux et autres :

- assignation initiale ;
- assignation actuelle ;
- salaire.

Réponse

Il n'y a aucun personnel rémunéré par le ministère et affecté à des organismes parapublics non gouvernementaux.

ÉTUDE DES CRÉDITS 1997-1998

DEMANDE DE RENSEIGNEMENTS GÉNÉRAUX
DE L'OPPOSITION OFFICIELLE

Question 31

La liste du personnel rémunéré par des organismes parapublics non gouvernementaux et autres et affecté au ministère :

- assignation initiale ;
- assignation actuelle ;
- salaire.

Réponse

Il n'y a aucun personnel rémunéré par des organismes parapublics non gouvernementaux et autres et affecté au ministère.

ÉTUDE DES CRÉDITS 1997-1998

DEMANDE DE RENSEIGNEMENTS GÉNÉRAUX
DE L'OPPOSITION OFFICIELLE

Question 32

Liste des cadres et hauts fonctionnaires (administrateurs d'état) qui ont démissionné, qui ont été réaffectés ou mis à pied :

- salaire ;
- date du changement ;
- primes de séparation ;
- assignation initiale ;
- assignation actuelle.

Réponse

Voir annexe

Toutes questions reliées au personnel de niveau sous-ministre adjoint seront répondues par le Conseil exécutif.

Liste des cadres qui ont démissionné ou ont été réaffectés					
Départs					
Nom	Prénom	Corps	Salaire	Date de départ	
ARCHAMBAULT	CLAUDE	630	86734.00	19970214	
BERGERON	GAETAN J	650	58707.00	19961001	
BROUSSEAU	JEAN-MARIE	650	58707.00	19970303	
CAYER	GABRIEL	630	95224.00	19960805	
DESHAIES	ROCH	630	70396.00	19960923	
DESMEULES	LUC	650	49876.00	19961001	
DIONNE	ANDRE	630	70396.00	19961001	
DUBUC	RAOUL	630	70396.00	19961015	
DUPUIS	MARC	650	63691.00	19960924	
FORTIER	JACQUES	630	86734.00	19960627	
FRENETTE	LUC	630	70396.00	19961001	
GAGNE	CLAUDE	630	70396.00	19961108	
GARIEPY	ALAIN	630	77733.00	19961001	
GIROUX	JEAN CLAUDE	630	77733.00	19961001	
GOYETTE	CLAUDE	630	7773300	19970104	
LACHANCE	MARC-ANDRE	630	77733.00	19961001	
LACROIX	PIERRE	630	70396.00	19960823	
LEPAGE	JEAN	630	70396.00	19960722	
MIVILLE DESCHENES	JACQUES	630	70396.00	19961001	
MUNGER	RAYMOND	650	58707.00	19960903	
PACAUD	ANDRE	630	70396.00	19961001	
PILON	RAYMOND	630	70396.00	19961001	
ST-PIERRE	JACQUES	650	44139.00	19961125	
ASSELIN	OLIVIA	650	44139.00	19961001	
BOUCHARD	JEAN-PAUL	650	49876.00	19961001	
BROSSEAU	GILLES	650	58707.00	19961001	
CHARETTE	SUZANNE	650	44139.00	19960830	
CHARPENTIER	DENIS	650	58707.00	19960416	
COUTURE	JEAN GUI	650	49876.00	19961001	
DESAULNIERS	ANDRE	650	49876.00	19961001	
DROUIN	NICOLE	650	50668.00	19970317	
GAUTHIER	JEAN-REAL	630	70396.00	19960913	
IGONENE	FRANCOISE	650	44139.00	19960624	
JOLICOEUR	NORMAND	630	70396.00	19961001	
LALONOE	JACQUES	650	47423.00	19960401	
LAUZON	PIERRE	650	58707.00	19961001	
LAVOIE	RAYMONDE	650	58707.00	19960829	
QUINTAL	JEAN	650	66960.00	19960401	
RAYMOND	FRANCOIS	630	70396.00	19960401	
RAYMOND	MARIO	650	63691.00	19961001	
ROBIN	JEAN-YVES	630	77733.00	19961001	
ROSS	GIL	630	63497.00	19961108	
ROUX	GUY	630	70396.00	19960401	
SAYEGH	ELIE	650	44139.00	19961001	
SMITH	GINETTE	650	39471.22	19961106	
Réaffectations:	Nous entendons pas cadre réaffecté un cadre qui a changé de direction générale				
Nom	Prénom	Salaire	Date mouvement	Anc. C.R.	Nouv. C.R.
ALLARD	MARIETTE	49 876	19960415	DGM	DGC
BOUCHARD	PIERRE-J.	85 505	19970206	DGTI	DGA
COTE	DOLORES	58 707	19970120	DGC	DGA
DION	RENALD	77 733	19970206	BSM	DGTI
LEVESQUE	CHRISTIANE	74 283	19961015	DGVE	DGA
PARENT	MARCEL	49 876	19960521	DGM	DGC
SOUCY	DONALD	70 396	19961104	BSM	DGVE
ALLARD	CLAUDE	55 127	19960605	CPF	DGSR
BELANGER	PAUL	49 876	19960401	DGM	DGVE
BERNARD	GILLES	70 396	19960617	DGL	DGA
BERNIER-BASTIEN	GAETANE	58 707	19960610	CPF	DGSR
BLOUIN	CLAIRE	63 691	19970106	DGC	DGTI
CACCIA	GILBERT	62 227	19961127	DGM	DGVE
DONAIS	ANDRE	47 566	19960506	CPF	DGM
PETIT	JEAN-PIERRE	58 707	19960409	DGM	DGC
TREMBLAY	SERGE	58 707	19960610	CPF	DGSR

ÉTUDE DES CRÉDITS 1997-1998

DEMANDE DE RENSEIGNEMENTS GÉNÉRAUX DE L'OPPOSITION OFFICIELLE

Question 33

Liste du personnel par catégorie d'emplois (cadres, professionnels, fonctionnaires) qui reçoit une double rémunération, soit celle rattachée à leur fonction et un revenu d'un régime de retraite du secteur public, parapublic ou des réseaux de la santé et de l'éducation, soit les commissions scolaires, les cégeps, les établissements universitaires, les régies régionales de la santé et les établissements hospitaliers, en indiquant :

- salaire de la personne ;
- montant reçu du régime de retraite.

Réponse

Les informations demandées constituent des renseignements confidentiels au sens de la Loi sur l'accès à l'information, articles 3 et 57 (1), et ne peuvent être rendues publiques.

ÉTUDE DES CRÉDITS 1997-1998

DEMANDE DE RENSEIGNEMENTS GÉNÉRAUX
DE L'OPPOSITION OFFICIELLE

Question 34

Pour chacun des ministères ou organismes publics et parupublics, la liste détaillée du matériel informatique (année d'acquisition, modèle) dont ils se sont départis au cours de l'année 1995-1996 et 1996-1997 et, dans chacun des cas, préciser où ce matériel a été acheminé (recyclage, destruction, vente, don, etc).

Réponse

Liste détaillée : Voir annexe

Années d'acquisition : 1987, 1988, 1989

Matériel acheminé : Aux Surplus gouvernementaux

Modèles de micro-ordinateurs : 8086, 80286 et 80386 (XT-AT et 386SX)

Le détail de chacune de ces remises est disponible sur demande.

SOMMAIRE DE L'ACTUALISATION DES APPAREILS DESUETS						
MICRO,MICOM,TERMINAUX ET IMPRIMANTES						
HISTORIQUE DU DOSSIER 1996-1997						
NUMERO	DATE	APPAREIL	NUMERO	DATE	APPAREIL	NUMERO
SUR96-01	22/04/96	MRQ	14	1		
SUR96-02	13/05/96	DGVE	8			
SUR96-03	30/04/96	MRQ	5		12	
SUR96-04	10/05/96	MRQ			37	
SUR96-05	15/05/96	DGC	1	5	4	
SUR96-06	18/07/96	DGA	27			
SUR96-07	26/07/96	DGT	42			
SUR96-08	08/08/96	DGA	96		3	
SUR96-09	13/08/96	DGT	39			
SUR96-10	14/08/96	DGVE	8	2		
SUR96-11	23/08/96	DGC	14		3	
SUR96-12	20/09/96	DGVE	29			
SUR96-13	23/09/96	DGC	12		8	
SUR96-14	27/09/96	MRQ	34			
SUR96-15	27/09/96	MRQ				36
SUR96-16	27/09/96	MRQ	43			
SUR96-17	17/10/96	MRQ	24			
SUR96-18	17/10/96	MRQ	10			
SUR96-19	17/10/96	MRQ	17			
SUR96-20	04/11/96	MRQ	21			
SUR96-21	04/11/96	MRQ				18
SUR96-22	25/10/96	DGC	1		5	4
SUR96-23	31/10/96	DGA	18			
SUR96-27	28/11/96	MRQ			9	
SUR96-28	96/11/14	DGVE	28			
SUR96-28	22/01/97	DGVE	11			
SUR96-29	11/11/96	DGC	21		5	
SUR96-30	20/11/96	DGVE	5		7	
SUR96-31	25/11/96	MRQ	6		1	
SUR96-32	09/12/96	MRQ	13		2	
SUR96-33	15/11/96	MRQ	5		8	
SUR96-34	28/11/96	MRQ			16	
SUR96-35	10/12/96	MRQ	21		1	
SUR96-36	24/02/97	BSM	6		1	
SUR96-37	09/12/96	DGA	6			
SUR96-38	11/12/96	MRQ				15
SUR96-39	10/01/97	DGVE	21			
SUR96-40	22/01/97	MRQ	6			
SUR96-41	19/12/96	DGA	1			
SUR96-42	10/01/97	DGVE	17			
SUR96-43	10/01/97	DGVE	10			
SUR96-44	10/01/97	DGT	24		4	
SUR96-45	10/01/97	DGVE	40			
SUR96-46	14/01/97	DGVE	20			
SUR96-47	22/01/97	MRQ	0			
SUR96-48	17/02/97	DGC	20		1	1
SUR96-49	12/02/97	DGT	21		1	6
SUR96-50	11/03/97	DGA	6		2	
SUR96-51	12/02/97	DGA			7	
SUR96-52	10/02/97	MRQ	2		3	6
TOTAL						33
176 MICRO-PORTATIFS ET 597 MICROS DE TABLE				M. A. J. 11MARS 1997		

ÉTUDE DES CRÉDITS 1997-1998

DEMANDE DE RENSEIGNEMENTS GÉNÉRAUX DE L'OPPOSITION OFFICIELLE

Question 35

Liste du personnel permanent, contractuel ou occasionnel libéré ou embauché pour quelque opération reliée directement ou indirectement aux activités des commissions Doyon, Nicolet, Corbo, Bellemarre, O'Bready, Poitras, Fiscalité et le financement des services publics, en indiquant de façon distincte pour chacun des items précités :

- le poste occupé ;
- le port d'attache ;
- le salaire ou honoraires ;
- la durée et la nature du mandat ou du contrat ;
- les frais de déplacement, d'hébergement et de repas ;
- les coûts de location des bureaux, salles de réunion ou d'audition ;
- les frais de bureautique, papeterie, ordinateurs, téléphones cellulaires et autres frais généraux.

Réponse

Le personnel libéré pour la commission de la Fiscalité et le financement des services publics

Observateur

Poste occupé : Directeur
Port d'attache : Ste-Foy
Salaire annuel : 77 733,00 \$
Durée et mandat : 16 jours pour le Ministère à titre d'observateur
Frais de déplacement, d'hébergement et de repas : 3 537,13 \$

Membres

Postes occupés : 1 analyste de recherche socio-économique
2 agents de recherche en droit fiscal
Port d'attache : Ste-Foy
Salaire annuel : 54 082,00 \$
Durée et mandat : 52 jours pour la Commission à titre d'analystes techniques
Frais de déplacement : Assumés par la Commission

1000

1000

1000

1000

1000

1000

1000

1000

1000

1000

1000

1000

1000

1000

1000

1000

1000

1000

1000

1000

1000

1000

1000

1000

1000

1000

1000

1000

1000

1000

1000

1000

1000

1000

1000

1000

1000

1000

1000

1000

1000

1000

1000

1000

1000

1000

1000

1000

1000

1000

1000

1000

1000

1000

ÉTUDE DES CRÉDITS 1997-1998

2) Demandes de renseignements particuliers

Note : Les questions 1 à 13 ne concernaient pas le ministère du Revenu

ÉTUDE DES CRÉDITS 1997-1998

**DEMANDE DE RENSEIGNEMENTS PARTICULIERS
DE L'OPPOSITION OFFICIELLE**

Question 14

Ventilation des cotisations versées au Fonds de solidarité de la F.T.Q. en 1995-1996 et estimations pour 1996-1997 et 1997-1998 par nombre de cotisants par tranche de 1 000 dollars et leurs revenus moyens.

Réponse

Les données disponibles incluent les cotisations à tous les fonds de travailleurs, soit le Fonds de solidarité de la F.T.Q. et le Fonds de développement de la C.S.N.. Les cotisations à ces fonds étant faites sur la base de l'année d'imposition plutôt que de l'année financière, les résultats sont présentés pour l'année d'imposition 1995. Pour cette période, 179 021 contribuables ont versé des cotisations à un fonds de travailleurs pour un montant total de 403,9 M\$. Le tableau qui suit donne la répartition de ces cotisations par tranche de 1 000 \$.

COTISATIONS VERSÉES À UN FONDS DE TRAVAILLEURS

Tranche de cotisation	Nombre de cotisants	Montant versé en cotisations	Revenus moyens des cotisants
1 000 \$ et moins	59 219	41 094 166 \$	37 141 \$
1 001 à 2 000 \$	44 287	69 856 311 \$	43 516 \$
2 001 à 3 000 \$	24 511	63 781 401 \$	47 491 \$
3 001 à 4 000 \$	14 834	53 044 459 \$	50 131 \$
4 001 à 5 000 \$	36 170	176 169 853 \$	57 483 \$
Total	179 021	403 946 190 \$	45 322 \$

Par ailleurs, nous ne disposons pas d'estimations des cotisations à un fonds de travailleurs pour les années d'imposition 1996 et 1997.

ÉTUDE DES CRÉDITS 1997-1998

DEMANDE DE RENSEIGNEMENTS PARTICULIERS DE L'OPPOSITION OFFICIELLE

Question 15

Coûts administratifs des mesures pour enrayer le travail au noir dans l'industrie de la construction, pour enrayer le commerce illégal des boissons alcooliques.

Réponse

Coûts administratifs en 1996-1997 (du 1er avril 1996 au 28 février 1997) des mesures pour enrayer le travail au noir dans l'industrie de la construction (y compris ceux de programmes réguliers de vérification dans ce secteur). 5 426,5 K\$

Coûts administratifs en 1996-1997 (du 1er avril 1996 au 28 février 1997) des mesures pour enrayer le commerce illégal des boissons alcooliques (y compris ceux des programmes réguliers de vérification dans les établissements détenteurs d'un permis d'alcool). 2 408,4 K\$

Dans l'industrie de la construction, les efforts du Ministère pour enrayer le travail au noir comportent des activités régulières de vérification et des programmes spéciaux dans le cadre de la lutte à l'économie clandestine. Certaines de ces activités spécifiques sont appuyées par la Commission de la construction du Québec.

Les coûts administratifs pour le MRQ de l'ensemble des activités de vérification dans le secteur de la construction sont évalués à 5 426,5 K\$ au cours des onze premiers mois de 1996-1997. Ce montant exclut les coûts spécifiques du Bureau de lutte contre l'évasion fiscale. Ce montant exclut également les coûts des efforts déployés par d'autres organismes comme la Commission de la construction du Québec et la Régie du bâtiment du Québec, qui visent aussi à enrayer le travail au noir dans la construction.

Pour enrayer le commerce illégal de l'alcool, le MRQ a entrepris un programme de vérification à partir des dossiers transmis par la Sureté du Québec et par le Service de police de la Communauté urbaine de Montréal. De plus, dans le cadre de ses activités régulières de vérification dans les établissements détenteurs de permis d'alcool, il vérifie également, s'il y a lieu, les activités illégales de commerce d'alcool. Les coûts administratifs de l'ensemble des programmes réguliers et spéciaux au cours des onze premiers mois de 1996-1997 sont évalués à 2 408,4 K\$. Ce montant ne tient pas compte des coûts assumés par les corps policiers pour leurs opérations de lutte à la contrebande d'alcool.

ÉTUDE DES CRÉDITS 1997-1998

**DEMANDE DE RENSEIGNEMENTS PARTICULIERS
DE L'OPPOSITION OFFICIELLE**

Question 16

Ventilation des revenus découlant de ces mesures

Réponse

Travail au noir dans la construction

Les activités de vérification du MRQ dans le secteur de la construction se composent d'un programme régulier de vérification et de programmes spéciaux de lutte à l'économie clandestine. Certaines de ces activités spécifiques sont appuyées par la Commission de la construction du Québec qui transfère au MRQ des informations suite à ses opérations de surveillance des chantiers de construction. De plus, le Ministère a reçu, en vertu de l'article 71 L.M.R. modifié à la suite de l'adoption du projet de loi 32, des fichiers d'informations provenant de la Commission de la construction du Québec et de la Régie du bâtiment du Québec; ces fichiers permettent d'améliorer les mécanismes de détection de l'évasion fiscale.

Durant les onze premiers mois de l'exercice financier 1996-1997, les revenus (excluant les intérêts) récupérés par le Ministère dans le secteur de la construction totalisent 31,3 M\$ dont 19,9 M\$ résultent des activités régulières de vérification et 11,3 M\$ proviennent des programmes spéciaux. Le tableau qui suit donne la ventilation de ces revenus.

REVENUS¹ DÉCOULANT DES MESURES POUR ENRAYER LE TRAVAIL AU NOIR DANS
L'INDUSTRIE DE LA CONSTRUCTION

(Du 1er avril 1996 au 28 février 1997)

	Programmes réguliers de vérification	Programmes spéciaux de vérification	TOTAL
Impôt des particuliers	1 432 858 \$	2 829 098 \$	4 261 956 \$
Impôt des sociétés	3 285 706 \$	666 603 \$	3 952 309 \$
Retenues à la source	1 975 514 \$	3 551 659 \$	5 527 173 \$
Taxe de vente Québec ²	13 148 697 \$	4 271 623 \$	17 420 320 \$
Autres lois ³	100 008 \$	0 \$	100 008 \$
Total Revenus du Québec	19 942 783 \$	11 318 983 \$	31 261 766 \$

¹ Excluant les intérêts.

² Un montant de 17 639 177 \$ a également été récupéré au titre de la TPS, dont 4 968 502 \$ dans les programmes spéciaux.

³ Incluant carburant, tabac et évaluation.

Ces montants sont ceux mesurés directement par les interventions du Ministère excluant les sommes perçues à la suite d'un changement de comportement des entreprises qui, sensibilisées par les mesures prises par

le MRQ et d'autres organismes du secteur de la construction (CCQ, R3Q) pour enrayer le travail au noir, veulent éviter d'être prises en défaut.

Contrebande d'alcool

La lutte au commerce illégal d'alcool est un des éléments du programme régulier de vérification dans les établissements détenteurs d'un permis d'alcool. De plus, le MRQ effectue un programme spécial à partir des dossiers transmis par la Sûreté du Québec et le Service de police de la Communauté urbaine de Montréal.

Durant les onze premiers mois de l'exercice financier 1996-1997, les revenus (excluant les intérêts) récupérés par le Ministère dans les établissements détenteurs d'un permis d'alcool totalisent 14,1 M\$ dont 11,4 M\$ résultent des activités régulières de vérification et 2,7 M\$ proviennent du programme spécial. La ventilation de ces revenus est détaillée dans le tableau qui suit.

REVENUS¹ DÉCOULANT DES MESURES POUR ENRAYER LE COMMERCE ILLÉGAL DES BOISSON ALCOOLIQUES

(Du 1er avril 1996 au 28 février 1997)

	Programmes réguliers de vérification	Programmes spéciaux de vérification	TOTAL
Impôt des particuliers	3 265 288 \$	1 520 144 \$	4 785 432 \$
Impôt des sociétés	1 403 018 \$	275 171 \$	1 678 189 \$
Retenues à la source	301 626 \$	0 \$	301 626 \$
Taxe de vente Québec ²	6 368 804 \$	868 710 \$	7 237 514 \$
Autres lois ³	75 591 \$	0 \$	75 591 \$
Total Revenus du Québec	11 414 327 \$	2 664 025 \$	14 078 352 \$

¹ Excluant les intérêts.

² Un montant de 7 715 387 \$ a également été récupéré au titre de la TPS, dont 912 958 \$ dans les programmes spéciaux.

³ Incluant carburant, tabac et évaluation.

Ces résultats ne tiennent pas compte des revenus générés par des corrections de comportement que peuvent susciter les interventions du MRQ et la surveillance accrue des corps policiers.

ÉTUDE DES CRÉDITS 1997-1998

**DEMANDE DE RENSEIGNEMENTS PARTICULIERS
DE L'OPPOSITION OFFICIELLE**

Question 17

Nombre de particuliers et d'entreprises ayant fait l'objet de telles vérifications et répartition géographique.

Réponse

DONNÉES RÉELLES 1996-1997 (Période du 1er avril 1996 au 28 février 1997)

INDUSTRIE DE LA CONSTRUCTION

RÉGIONS	PROGRAMMES RÉGULIERS		PROGRAMMES SPÉCIAUX		TOTAL	
	Entreprises	Individus	Entreprises	Individus	Entreprises	Individus
01-BAS-SAINT-LAURENT	37	9	7	6	44	15
02-SAGUENAY-LAC-ST-JEAN	58	19	14	3	72	22
03-QUÉBEC	247	34	27	16	274	50
04-MAURICIE-BOIS-FRANCS	135	23	20	6	155	29
05-ESTRIE	54	14	17	6	71	20
06-MONTRÉAL	340	34	145	16	485	50
07-OUTAOUAIS	41	10	11	1	52	11
08-ABITIBI-TÉMISCAMIN.	12	3	2	3	14	6
09-CÔTE-NORD	23	5	1	0	24	5
10-NORD-DU-QUÉBEC	1	0	0	0	1	0
11-GASPÉS.-I-DE-LA-MAD.	16	2	4	1	20	3
12-CHAUDIÈRE-APPALACHES	187	28	19	4	206	32
13-LAVAL	150	18	63	6	213	24
14-LANAUDIÈRE	112	19	59	11	171	30
15-LAURENTIDES	168	35	110	15	278	50
16-MONTÉRÉGIE	264	63	103	23	367	86
HORS-QUÉBEC	26	3	1	3	27	6
TOTAL	1 871	319	603	120	2 474	439

BOISSONS ALCOOLIQUES

RÉGIONS	PROGRAMMES		PROGRAMMES		TOTAL	
	RÉGULIERS		SPÉCIAUX			
	Entreprises	Individus	Entreprises	Individus	Entreprises	Individus
01-BAS-SAINT-LAURENT	26	8	12	5	38	13
02-SAGUENAY-LAC-ST-JEAN	35	8	6	6	41	14
03-QUÉBEC	100	13	6	2	106	15
04-AURICIE-BOIS-FRANCS	62	15	1	0	63	15
05-ESTRIE	45	12	8	5	53	17
06-MONTRÉAL	163	14	12	0	175	14
07-OUTAOUAIS	25	4	2	3	27	7
08-ABITIBI-TÉMISCAMIN.	7	2	7	3	14	5
09-CÔTE-NORD	25	1	1	1	26	2
10-NORD-DU-QUÉBEC	1	0	1	0	2	0
11-GASPÉS.-I-DE-LA-MAD.	32	5	0	1	32	6
12-CHAUDIÈRE-APPALACHES	65	21	11	3	76	24
13-LAVAL	28	8	0	0	28	8
14-LANAUDIÈRE	27	3	1	1	28	4
15-LAURENTIDES	54	16	5	3	59	19
16-MONTÉRÉGIE	132	13	12	6	144	19
HORS-QUÉBEC	5	2	0	0	5	2
TOTAL	832	145	85	39	917	184

ÉTUDE DES CRÉDITS 1997-1998

**DEMANDE DE RENSEIGNEMENTS PARTICULIERS
DE L'OPPOSITION OFFICIELLE**

Question 18

Nombre de dossiers en infraction et ventilation des amendes réclamées par tranche de 1 000 dollars.

Réponse

Remarque: Parce qu'il n'y a pas de dossiers en infraction pour toutes les tranches de 1 000\$, nous avons regroupé ces dossiers en tranches supérieures à celles demandées.

TRAVAIL AU NOIR DANS L'INDUSTRIE DE LA CONSTRUCTION
(Du 1er avril 1996 au 28 février 1997)

Tranches de pénalités	Nombre de dossiers en infraction		Montant des pénalités
0 à 5 000\$	Entreprises	2 384	688 393 \$
	Individus	402	95 297 \$
5 001 à 10 000 \$	Entreprises	39	275 272 \$
	Individus	21	143 458 4
10 001 à 20 000 \$	Entreprises	27	358 757 \$
	Individus	6	81 083 \$
20 001 à 30 000 \$	Entreprises	10	235 968 \$
	Individus	5	120 432 \$
30 001 à 40 000 \$	Entreprises	1	33 231 \$
	Individus1		38 583 \$
40 001 à 50 000 \$	Entreprises	5	226 028 \$
	Individus0		0 \$
50 001 \$ et +	Entreprises	8	860 740 \$
	Individus4		497 205 \$
TOTAL	Entreprises	2 474	2 678 389 \$
	Individus	439	976 058 \$

COMMERCE ILLÉGAL DES BOISSONS ALCOOLIQUES
(Du 1er avril 1996 au 28 février 1997)

Tranches de pénalités	Nombre de dossiers en infraction		Montant des pénalités
0 à 5 000\$	Entreprises	828	447 578 \$
	Individus	110	65 612 \$
5 001 à 10 000\$	Entreprises	56	395 078 \$
	Individus	16	117 522 \$
10 001 à 20 000\$	Entreprises	20	282 746 \$
	Individus	18	267 714 \$
20 001 à 30 000\$	Entreprises	6	147 214 \$
	Individus	5	121 429 \$
30 001 à 40 000\$	Entreprises	2	74 381 \$
	Individus	2	69 966 \$
40 001 à 50 000\$	Entreprises	3	127 182 \$
	Individus	3	134 153 \$
50 001\$ et +	Entreprises	2	142 196 \$
	Individus	9	671 978 \$
TOTAL	Entreprises	917	1 616 375 \$
	Individus	163	1 448 374 \$

ÉTUDE DES CRÉDITS 1997-1998

DEMANDE DE RENSEIGNEMENTS PARTICULIERS
DE L'OPPOSITION OFFICIELLE

Question 19

Rendement moyen par vérificateur et percepteur engagés pour l'application de ces mesures.

Réponse

Travail au noir dans l'industrie de la construction

Rendement moyen en 1996-1997 par vérificateur: 457 874 \$

Ce rendement est uniquement celui des programmes de vérification. Il est calculé par vérificateur sur le total des revenus des programmes y compris ceux de la TPS. Il ne tient compte que des vérificateurs directement affectés à ces dossiers.

Commerce illégal des boissons alcooliques

Rendement moyen en 1996-1997 par vérificateur: 459 784 \$

Ce rendement est calculé par vérificateur sur le total des revenus des programmes y compris ceux de la TPS. Il ne tient compte que des vérificateurs directement affectés à ces dossiers.

ÉTUDE DES CRÉDITS 1997-1998

DEMANDE DE RENSEIGNEMENTS PARTICULIERS
DE L'OPPOSITION OFFICIELLE

Question 20

Sommes remboursées à l'impôt des particuliers pour l'année d'imposition 1995-1996 ainsi que le nombre de contribuables visés par ces remboursements.

Réponse

Pour l'année d'imposition 1995, les remboursements à l'impôt des particuliers ont visé 3 418 090 contribuables et ont totalisé 2 705,3 M\$. Le remboursement moyen des contribuables s'est ainsi établi à 791 \$.

DÉPENSES GOUVERNEMENTALES

MINISTÈRE: REVENU

	1993-94 (1)	1994-95 (2)	1995-1996 (3)	1996-1997 (4)	96-97\95-96 %	96-97\93-94 %
Publicité et articles promotionnels	240 065	74 973	44 216	2 112 598	plus de 100%	plus de 100%
Contrats de communication, recherches et relations publiques	9 100	26 995	0	16 775	plus de 100%	84%
Photocopies	851 000	887 000	1 175 000	1 238 600	7%	45%
Télécopies, téléphonie cellulaire et téléavertisseur	141 266	70 500	94 200	94 900	.7%	-33%
Fournitures de bureau (agendas, mallettes, stylos, crayons et boîtes de cartons)	non disponibles	non disponibles	111 400	114 000	2%	-
Frais de déplacement (transport, hébergement et repas)	6 118 208	7 478 887	5 978 600	6 403 600	7%	5%
Voyages hors Québec	42 147	71 195	121 818	103 352	-15%	Plus de 100%