

CONSEIL DU STATUT DE LA FEMME

K

**ÉTUDE DES CRÉDITS
2001-2002**

**DEMANDE DE RENSEIGNEMENTS
DE
L'OPPOSITION OFFICIELLE**

TABLE DES MATIÈRES

RENSEIGNEMENTS GÉNÉRAUX	
Fiche 1	Organigramme
Fiche 2	Publications régulières (+ <i>Gazette et Info-Région en annexe</i>)
Fiche 3	Voyages hors Québec
Fiche 4	Dépenses en publicité et articles promotionnels
Fiche 5	Sondages effectués
Fiche 6	Études commandées
Fiche 7	Contrats attribués à des professionnels ou firmes de communication
Fiche 8	Contrats de moins de 25 000 \$
Fiche 9	Contrats qui ont fait l'objet d'un dépassement
Fiche 10	Dépenses équipements – fournitures – congrès – perfectionnement
Fiche 11	Véhicules fournis
Fiche 12	Personnel – répartition
Fiche 13	Programme de départ volontaire
Fiche 14	Assiduité
Fiche 15	Effectifs
Fiche 16	Baux pour espaces loués
Fiche 17	Firmes – espaces loués
Fiche 18	Personnel de cabinet
Fiche 19	Budget discrétionnaire
Fiche 20	Crédits périmés
Fiche 21	Dépenses afférentes aux transferts obtenus du gouvernement fédéral
Fiche 22	Personnel en disponibilité
Fiche 23	Personnel hors structure
Fiche 24	Personnel affecté ailleurs et payé par le CSF
Fiche 25	Personnel affecté au CSF et payé par d'autres organismes non-gouvernementaux
Fiche 26	Personnel recevant double rémunération
Fiche 27	Matériel informatique
Fiche 28	GIRES - ETC alloués au projet
Fiche 29	GIRES – impact prévu de l'implantation
Fiche 30	GIRES – applications
Fiche 31	Masse salariale de chaque cabinet ministériel
Fiche 32	Liste des abonnements du ministère et des coûts
Fiche 33	Site Internet
Fiche 34	Programmes spécifiques offerts aux jeunes (15-35 ans)
Fiche 35	Mission à l'étranger

RENSEIGNEMENTS PARTICULIERS	
Fiche P-10	Liste du personnel de Consult-action par région
Fiche P-11	Plan stratégique 2001-2002
Fiche P-12	Prévisions de référence
Fiche P-13	Avis publiés par le CSF

TABLE DES MATIÈRES

(Par ordre alphabétique)

RENSEIGNEMENTS GÉNÉRAUX	
Assiduité	Fiche 14
Baux pour espaces loués	Fiche 16
Budget discrétionnaire	Fiche 19
Contrats attribués à des professionnels ou firmes de communication	Fiche 7
Contrats de moins de 25 000 \$	Fiche 8
Contrats qui ont fait l'objet d'un dépassement	Fiche 9
Crédits périmés	Fiche 20
Dépenses afférentes aux transferts obtenus du gouvernement fédéral	Fiche 21
Dépenses en publicité et articles promotionnels	Fiche 4
Dépenses équipements – fournitures – congrès – perfectionnement	Fiche 10
Effectifs	Fiche 15
Études commandées	Fiche 6
Firmes – espaces loués	Fiche 17
GIRES – applications	Fiche 30
GIRES - ETC alloués au projet	Fiche 28
GIRES – impact prévu de l'implantation	Fiche 29
Liste des abonnements du ministère et des coûts	Fiche 32
Masse salariale de chaque cabinet ministériel	Fiche 31
Matériel informatique	Fiche 27
Mission à l'étranger	Fiche 35
Organigramme	Fiche 1
Personnel – répartition	Fiche 12
Personnel affecté ailleurs et payé par le CSF	Fiche 24
Personnel affecté au CSF et payé par d'autres organismes non-gouvernementaux	Fiche 25
Personnel de cabinet	Fiche 18
Personnel en disponibilité	Fiche 22
Personnel hors structure	Fiche 23
Personnel recevant double rémunération	Fiche 26
Programme de départ volontaire	Fiche 13
Programmes spécifiques offerts aux jeunes (15-35 ans)	Fiche 34
Publications régulières (+ <i>Gazette et Info-Région en annexe</i>)	Fiche 2
Site Internet	Fiche 33
Sondages effectués	Fiche 5
Véhicules fournis	Fiche 11
Voyages hors Québec	Fiche 3

RENSEIGNEMENTS PARTICULIERS	
Avis publiés par le CSF	Fiche P-13
Liste du personnel de Consult-action par région	Fiche P-10
Plan stratégique 2001-2002	Fiche P-11
Prévisions de référence	Fiche P-12

ETUDE DES CRÉDITS 2001-2002

DEMANDES GÉNÉRALES DE RENSEIGNEMENTS DE L'OPPOSITION OFFICIELLE

de fiche : 1

Titre

Organigramme du Conseil du statut de la femme.

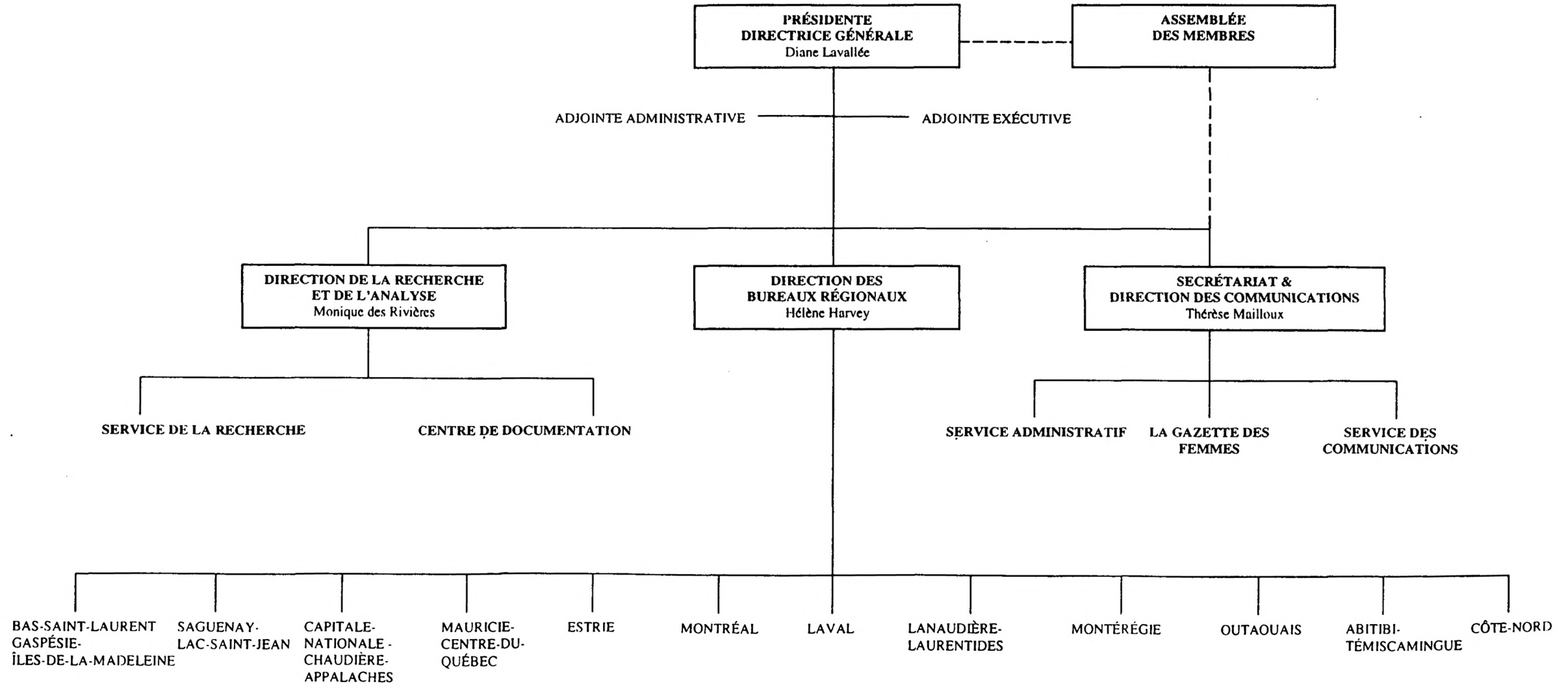
Exposé et statistiques (s'il y a lieu)

Voir annexe.

SOURCE :



Conseil du statut de la femme ORGANIGRAMME



ÉTUDE DES CRÉDITS 2001-2002

DEMANDES GÉNÉRALES DE RENSEIGNEMENTS DE L'OPPOSITION OFFICIELLE

de fiche : 2

Titre

Liste des publications régulières, particulières ou occasionnelles du conseil du statut de la femme à l'exception de *La Gazette des femmes* et de *l'Info-Région*

Exposé et statistiques (s'il y a lieu)

Pour l'exercice financier 2000-2001, un budget de l'ordre de 48 055 \$ a été consacré à la production et à la diffusion des diverses publications du Conseil du statut de la femme qui sont catégorisées ici comme étant occasionnelles. (Ceci exclut la réimpression des publications produites durant les années antérieures).

Les publications du Conseil ont été distribuées à l'ensemble de ses clientèles, à savoir, aux groupes de femmes du Québec, aux associations nationales de condition féminine, à ses divers partenaires communautaires, gouvernementaux et socioéconomiques ainsi qu'à la population en général qui en faisait la demande.

Un montant d'environ 19 595 \$ a été alloué à l'impression uniquement par l'intermédiaire du contrat ouvert et une somme de 28 460 \$ a été attribuée à différentes autres compagnies pour l'ensemble de la production, de l'impression et de la diffusion, à l'exclusion des frais postaux.

Pour l'année financière 2000-2001, 24 nouveaux documents ont été produits pour un total de près de 80 085 exemplaires comptabilisés. Ils sont énumérés dans les tableaux qui suivent, en identifiant le type de production, le titre du document, le nombre de pages et le tirage.

**PUBLICATIONS PRODUITES ET ÉDITÉES
PAR LE CONSEIL DU STATUT DE LA FEMME EN 2000-2001**
à l'exception de *La Gazette des femmes* et de *l'Info-Région*

Type de production	Titre	Nombre de pages	Tirage
Avis Recherche Synthèse	<i>Emploi atypique cherche normes équitables</i>	71	2 000
		213	760
		16	10 000
Avis Synthèse	<i>Pour un virage ambulatoire qui respecte les femmes</i>	58	2 400
		16	10 000
Avis	<i>Commentaires relatifs à la proposition de politique - Le milieu communautaire : un acteur essentiel au développement du Québec</i>	23	1 550
Affiche	<i>À vos plumes !</i> Concours de rédaction La Gazette des femmes		1 200
Avis	<i>Accès à l'égalité : pour un nouveau souffle - Mémoire sur le projet de loi 143, Loi sur l'accès à l'égalité en emploi dans les organismes publics et modifiant la Charte des droits et libertés de la personne</i>	27	1 125
Avis	<i>Les conditions de vie des femmes et le développement régional et local en Mauricie</i>	103	1 000
Avis	<i>Mémoire sur le projet de loi 140, Loi sur l'assurance parentale et sur le projet de règlement</i>	27	1 200
Affiche	<i>Libre d'entendre sa voix – Droit de vote des Québécoises 60e anniversaire Partenariat DGEQ et CCN</i>		1 500
Avis Synthèse	<i>Mémoire présenté à la Commission d'étude sur la santé et les services sociaux</i>	62	675 200
Avis	<i>Mémoire présenté sur l'avant-projet de politique Vers une politique jeunesse québécoise</i>	27	950
Avis	<i>Les conditions de vie des femmes et le développement local et régional en Chaudière-Appalaches</i>	94	1 000
Brochure d'information	<i>Au cœur des décisions – Les femmes et le développement local et régional</i>	28	10 000
Guide Affiche Feuillet Feuillet	Journée internationale des femmes – 8 mars 2001		
	<i>Cliquons sur nos pouvoirs</i>	20	3 500
	<i>Cliquons sur nos pouvoirs</i>	--	5 600
	<i>La constante progression des femmes – Historique des droits des femmes</i>	8	10 000
	<i>L'origine «véritable» du 8 mars – Journée internationale des femmes</i>	...2	10 000
Avis	<i>Les restructurations municipales : un défi d'équité pour les femmes</i>	41	2 475
Avis	<i>Mémoire sur le projet de loi no 182, Loi modifiant le Code du travail, instituant la Commission des relations du travail et modifiant d'autres dispositions législatives</i>	27	950

**PUBLICATION PRODUITE PAR LE CONSEIL DU STATUT DE LA FEMME
ET ÉDITÉE PAR LES PUBLICATIONS DU QUÉBEC EN 2000-2001**

Type de production	Titre	Nombre de pages	Tirage
Feuillet d'information	<i>Info-CSF</i> 4 parutions	0.6	1 500
Brochure	Conseil du statut de la femme - Rapport annuel 1999-2000	40	500

2000-03-23

Pour l'exercice financier 2000-2001, avec un budget global de 200 000 \$, incluant la production et la promotion du magazine, *La Gazette des femmes* a atteint un tirage total de 139 500, soit une moyenne de tirage de 23 250 par numéro. Imprimerie Canada a réalisé l'impression des six numéros du magazine. Informatique Rive-Sud inc. assume la gestion du fichier des abonnées et la préparation postale. La distribution en kiosques est effectuée par Les Messageries de Presse Benjamin.

Pour chacune des parutions régulières, nous vous présentons les données concernant le tirage et les titres des principaux articles.

ANNÉE 2000-2001 VOLUME 22, NUMÉROS 1 À 6		
NUMÉRO	TIRAGE	DOSSIER ET ARTICLES
NUMÉRO 1, MAI-JUIN 2000	21 500	<i>Prostitution, un crime ?</i> <ul style="list-style-type: none"> ➤ Géographie de l'inacceptable (Le trafic des femmes) ➤ Bienvenue dans mon cauchemar (Table ronde sur le travail atypique) ➤ L'État bistouri (Campagne de stérilisation au Pérou)
NUMÉRO 2, JUILLET-AOÛT 2000	21 500	<i>Sans toit ni loi (itinérance)</i> <ul style="list-style-type: none"> ➤ Goulot d'étranglement (Crise du logement social) ➤ Le cœur au poing (Portrait de Anne-Marie Gélinas, auteure-compositeure-interprète) ➤ La sentinelle (25^e anniversaire de la Charte des droits et libertés de la personne)
NUMÉRO 3, SEPT.-OCT. 2000	22 000	<i>La planète femmes</i> <ul style="list-style-type: none"> ➤ Conférence mondiale Beijing + 5 ➤ Dans la gueule du loup (Gardiennes de prison) ➤ Traquer l'invisible (Problèmes de santé des travailleuses)
NUMÉRO 4, NOV.-DEC. 2000	21 500	<i>La mort en face</i> <ul style="list-style-type: none"> ➤ Morts intimes (Entrevue avec Luce Des Aulniers, anthropologue) ➤ Leçon de vie (Réflexion sur la mort) ➤ La liberté en toile de fond (Portrait de Kittie Bruneau, peintre) ➤ Ce que femme vit (Disparités régionales)
NUMÉRO 5, JANV.-FEV. 2001	22 000	<i>La techno-maternité. Faut-il s'inquiéter ?</i> <ul style="list-style-type: none"> ➤ Échappée belle à New York (Marche mondiale des femmes) ➤ Périple de l'horreur (Femmes et guerre) (Magalie Marcelin)
NUMÉRO 6, MARS-AVRIL 2001	31 000	<i>Jeunesse d'aujourd'hui</i> <ul style="list-style-type: none"> ➤ Tribune jeunes (Concours de rédaction - Textes des lauréates) ➤ Jeunesse d'aujourd'hui (Concours de rédaction - Analyse des textes soumis) ➤ Et les enfants, alors ? (Portraits de jeunes) ➤ Filles du siècle (Ligne du temps)

INFO-RÉGION 2000-2001

Les *Info-régions* sont des bulletins d'information rédigés dans chaque bureau régional du Conseil du statut de la femme et destinés à une clientèle régionale. Ils contiennent notamment des nouvelles du Conseil du statut de la femme dont ses dernières publications, des éléments d'actualité provinciale et régionale et des informations sur les groupes de soutien aux femmes. De plus, en 2000-2001, le contenu a été revu pour faire plus de place à des dossiers régionaux et sectoriels et par l'ajout de chroniques dont l'une portant sur l'histoire des femmes et une autre sur l'Internet.

Ils sont diffusés aux groupes de femmes et aux partenaires des secteurs publics et parapublics. Lors de certains événements d'importance, tels les élections municipales, un *Info-région spécial* portant sur une thématique est publié.

Les *Info-régions* sont produits à l'interne. En 2000-2001, la fréquence de parution a été uniformisée à quatre numéros par année.

La liste d'envoi des bureaux régionaux varie entre 150 et 260 exemplaires, comme l'indique le relevé suivant :

BUREAU RÉGIONAL		TIRAGE
01 – 11	Bas-Saint-Laurent – Gaspésie – Îles-de-la-Madeleine	150
02	Saguenay – Lac Saint-Jean	175
03 – 12	Québec – Chaudière-Appalaches	250
04 – 17	Mauricie – Centre-du-Québec	175
05	Estrie	160
06	Montréal	250
07	Outaouais	195
08	Abitibi – Témiscamingue	260
09	Côte-Nord	200
13 – 14 – 15	Laval – Laurentides – Lanaudière	260
16	Montréal	210
TOTAL		2 075

ÉTUDE DES CRÉDITS 2001-2002

**DEMANDES GÉNÉRALES DE RENSEIGNEMENTS
DE L'OPPOSITION OFFICIELLE**

de fiche : 3

Titre

Liste des voyages hors Québec depuis le 1^{er} avril 2000.

Exposé et statistiques (s'il y a lieu)

New-York

- Du 00-10-16 au 00-10-18
- Participation à la marche mondiale des femmes (New York, USA)
- Coût : 472 \$
- Participante : M^{me} Diane Lavallée, présidente

SOURCE :

ÉTUDE DES CRÉDITS 2001-2002

DEMANDES GÉNÉRALES DE RENSEIGNEMENTS DE L'OPPOSITION OFFICIELLE

de fiche : 4

Titre

Liste des dépenses en publicité et des articles promotionnels.

Exposé et statistiques (s'il y a lieu)

Cahier Le Devoir

Marche mondiale des femmes

458,00 \$

Cahier Le Devoir

Journée internationale des femmes (8 mars 2001)

1 116,00 \$

La Gazette populaire (Trois-Rivières)

Cahier spécial pour la journée internationale des femmes (8 mars 2001)

250,00 \$

Pour le prochain exercice financier, soit 2001-2002, le Conseil du statut de la femme a réservé une enveloppe de 3 000 \$ qui pourra être utilisée pour défrayer les coûts reliés :

- À la publication des offres d'emploi dans les médias ;
- À faire connaître certaines publications ainsi que les avis et autres activités du Conseil.

SOURCE :

ÉTUDE DES CRÉDITS 2001-2002

DEMANDES GÉNÉRALES DE RENSEIGNEMENTS DE L'OPPOSITION OFFICIELLE

de fiche : 5

Titre

Liste des sondages effectués durant l'exercice financier 2000-2001 à la demande du CSF.

Exposé et statistiques (s'il y a lieu)

Stratégie organisation méthode - SOM inc.

Un sondage sur la perception par le public des nouvelles technologies de la reproduction a été commandé à cette firme pour appuyer un dossier sur ce même thème dans *La Gazette des femmes*.

1 350,00 \$

SOURCE :



 **SOM**
SOCIÉTÉ D'ÉQUIPEMENT
Société enregistrée ISO 9001

Opinion de la population adulte à l'endroit des nouvelles technologies de reproduction

**Sondage SOM-R - Édition Octobre 2000 (vague 2)
Présenté à La Gazette des femmes**

Octobre 2000

Réf. : 00602-R-Gazette des Femmes

1180, rue Drummond, bureau 620, Montréal (Québec) H3G 2S1 ☎ (514) 878-9825
2136, chemin Sainte-Foy, bureau 200, Sainte-Foy (Québec) G1V 1R8 ☎ (418) 687-8025



Faits saillants

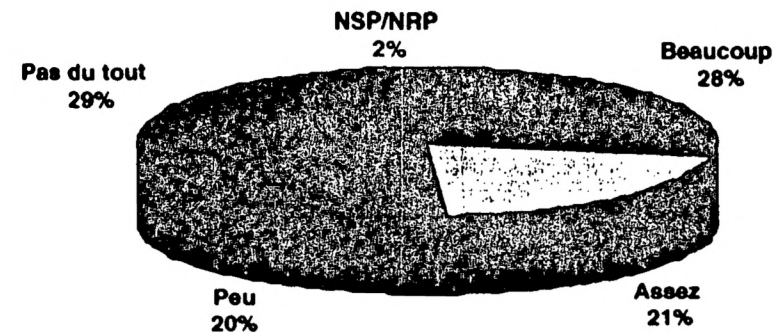
- SOM présente les faits saillants d'un sondage omnibus (le SOM-R) réalisé pour le compte de la Gazette des femmes entre le 13 et le 22 octobre 2000, auprès de 1016 adultes québécois. L'objectif principal de l'étude est de mesurer les perceptions de la population adulte à l'endroit des nouvelles technologies de reproduction. Nous souhaitons principalement savoir si la population est inquiète, ou non, des possibilités offertes par ces nouvelles technologies, si elle les utiliserait dans le cas où elle ne pourrait avoir d'enfants et si elle pense que le gouvernement devrait encadrer le développement de ces technologies.



Faits saillants (suite)

L'inquiétude face au développement des nouvelles technologies de reproduction touche un adulte sur deux

« LE DÉVELOPPEMENT DES NOUVELLES TECHNOLOGIES DE REPRODUCTION, PAR EXEMPLE LES BÉBÉS-ÉPROUVETTES OU LA POSSIBILITÉ DE CHOISIR LE SEXE D'UN ENFANT, VOUS INQUIÈTE-T-IL...? »



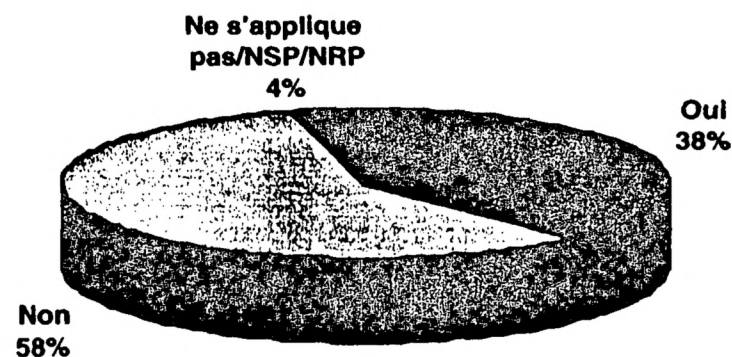
- On peut dire que le développement des nouvelles technologies suscite des opinions éclatées et opposées parmi les adultes interrogés. En effet, le diagramme qui précède est explicite sur la question et montre qu'il y a tout autant de personnes qui se disent « beaucoup inquiètes » (28 %) face au développement de ces technologies qu'il y en a qui ne le sont « pas du tout » (29 %). Parmi les moins inquiets, c'est-à-dire les sous-groupes où l'on retrouve les plus fortes proportions d'individus se disant « pas du tout inquiets » du développement de ces technologies, on retrouve surtout :
 - les moins scolarisés (34 %), alors que la proportion est de 23 % chez ceux ayant 16 ans et plus de scolarité;
 - et les hommes, davantage que les femmes (respectivement 33 % et 26 %).



Faits saillants (suite)

Plus du tiers des adultes québécois auraient recours aux nouvelles technologies de reproduction s'ils étaient incapables d'avoir un enfant

« A URIEZ-VOUS RECOURS AUX NOUVELLES TECHNOLOGIES DE REPRODUCTION SI VOUS NE POUVIEZ PAS AVOIR D'ENFANTS »



Il est sans doute intéressant de souligner ici que les plus nombreux (proportionnellement) à avoir recours aux nouvelles technologies de reproduction, s'ils étaient dans l'impossibilité d'avoir un enfant, sont :

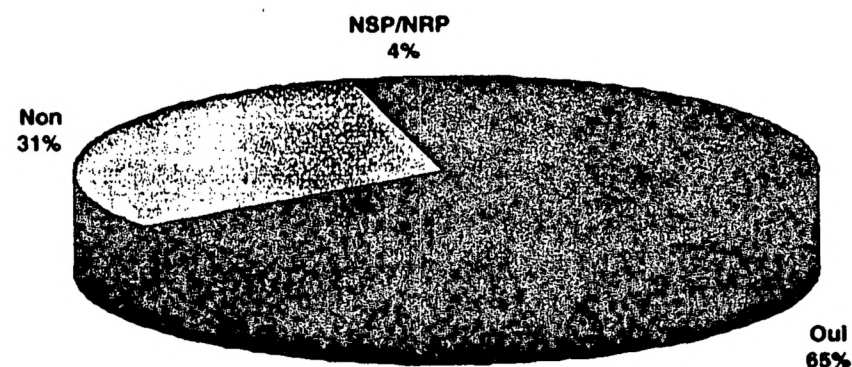
- les résidents de la région métropolitaine de Montréal (44 %), davantage que ceux résidant ailleurs en province (32 %), soit ailleurs que dans les RMR de Québec et de Montréal;
- les jeunes âgés entre 18 et 24 ans (50 %);
- les personnes ayant 13 ans et plus de scolarité (45 % en moyenne);
- les mieux nantis (57 % auprès de ceux et celles ayant un revenu personnel brut annuel supérieur à 55 000 \$ et 49 % en moyenne auprès de ceux ayant un revenu familial brut supérieur à 55 000 \$ par année);
- et les hommes, davantage que les femmes (respectivement 45 % et 32 %).



Faits saillants (suite)

Pour les deux tiers des adultes interrogés, le gouvernement doit encadrer les nouvelles technologies de reproduction

« PENSEZ-VOUS QUE LE GOUVERNEMENT DEVRAIT ENCADRER LES NOUVELLES TECHNOLOGIES DE REPRODUCTION? »



- Pour tous les groupes sociodémographiques, une majorité croit que le gouvernement devrait encadrer les nouvelles technologies de reproduction. Toutefois, les plus nombreux (proportionnellement) à souhaiter un tel encadrement sont principalement :
 - les personnes âgées de moins de 55 ans (près de 70 % contre 55 % chez les 55 ans et plus);
 - les plus scolarisés (73 %);
 - les personnes ayant un revenu familial brut plus élevé (80 % chez les 75 000 \$ et plus contre 53 % chez les moins de 15 000 \$);
 - les ménages comptant quatre personnes (78 %);
 - et les hommes (69 % contre 61 % chez les femmes).



Méthodologie



Méthodologie

RÉSUMÉ

- Ce sondage téléphonique a été réalisé par SOM, du 13 au 22 octobre 2000. Au total, 1016 entrevues ont été complétées auprès d'un échantillon d'adulte du Québec. On estime le taux de réponse obtenu à 58,9 %, alors que le taux de personnes qui n'ont pu être jointes au cours de la période d'enquête se situe à 9,3 % et la proportion de refus à 31,8 %.

PLAN DE SONDAGE

- Échantillon
 - Généré aléatoirement à partir de tous les échanges téléphoniques couvrant le territoire à l'étude et à l'aide du progiciel CONTACT de SOM (voir appendices).

- Plan d'échantillonnage

- Échantillonnage à deux degrés

- Au premier degré : Échantillonnage stratifié non proportionnel de ménages en trois grandes régions.

- Nombre d'entrevues

	Nombre visé	Nombre obtenu
■ RMR Québec	300	305
■ RMR Montréal	400	412
■ Ailleurs en province	<u>300</u>	<u>299</u>
	1000	1016

- Au second degré : Une personne âgée de 18 ans ou plus est choisie dans le ménage selon une procédure informatisée de sélection aléatoire simple basée sur l'âge.



Méthodologie (suite)

PONDÉRATION

- 1) Par expansion à la distribution conjointe d'âge et de sexe de la population de chacune des trois strates au dernier recensement canadien.
- 2) Selon les distributions en fonction de la langue maternelle de chacune des strates au même recensement.

MARGE D'ERREUR (au niveau de confiance de 95 %)

Sur les résultats de l'ensemble des répondants

- Sur les résultats d'ensemble de 1016 répondants 3,50 %
- Sur les résultats de la RMR de Montréal 4,99 %
- Sur les résultats de la RMR de Québec 5,74 %
- Sur les résultats d'ailleurs en province 5,87 %
- Effet de plan pour le groupe principal (1016) 1,30*

* *L'effet de plan est le rapport entre la taille réelle de l'échantillon et la taille d'un échantillon aléatoire simple de même précision. Il est utile pour l'estimation des marges d'erreur pour des sous-groupes.*

Note : Les résultats détaillés sont présentés à la page suivante.



Tableau des résultats administratifs de la collecte de données

SOM-R ÉDITION OCTOBRE 2000 - VAGUE 2
DU 13 OCTOBRE AU 22 OCTOBRE 2000
(ENSEMBLE)

Données administratives

A. Échantillon de départ	3154
B. Non-rejoins au cours de la période	192
C. Nos inexistants et/ou discontinués	940
D. Non résidentiels	290
E. Lignes en trouble	10
F. Non-éligibles	19
G. Hors strate	3
H. Incapacités / Autres langues	75
I. Absents	51
J. Incomplets	3
K. Refus du ménage	351
L. Refus de la personne sélectionnée	204
M. Entrevues complétées	1016

Principaux indices

N. Numéros non rejoins (B+E)	202
O. Numéros rejoins (A-(N+G))	2949
P. Numéros rejoins inutilisables (C+D+H)	1305
Q. Numéros rejoins utilisables (O-P)	1644
R. Estimation du nombre de non-rejoins utilisables (NQ/O)	113
S. Estimé du nombre total de numéros utilisables (Q+R)	1757
Non-réponse estimée (%) ((R+I)/S)	9,3
Refus (%) (J+K+L)/S	31,8
Taux de réponse estimé (%) ((M+F)/S)	58,9



Questionnaires

QUESTIONNAIRE SOM-R
ÉDITION OCTOBRE 2000 - VAGUE 2

NOUVELLES TECHNOLOGIES DE REPRODUCTION

GAZETTE DES FEMMES

/*ANGLAIS ET FRANÇAIS*/

Q_C1 LE DÉVELOPPEMENT DES NOUVELLES TECHNOLOGIES DE REPRODUCTION, PAR EXEMPLE LES BÉBÉS-ÉPROUVETTES OU LA POSSIBILITÉ DE CHOISIR LE SEXE D' UN ENFANT, VOUS INQUIÈTE-T-IL...?

1=Beaucoup
2=Assez
3=Peu
4=Pas du tout
9=*NSP/NRP

Q_C2 AURIEZ-VOUS RECOURS AUX NOUVELLES TECHNOLOGIES DE REPRODUCTION SI VOUS NE POUVIEZ PAS AVOIR D'ENFANTS?

1=*Oui
2=*Non
3=*Ne s'applique pas
9=*NSP/NRP

Q_C3 PENSEZ-VOUS QUE LE GOUVERNEMENT DEVRAIT ENCADRER LES NOUVELLES TECHNOLOGIES DE REPRODUCTION?

1=*Oui
2=*Non
9=*NSP/NRP

QUESTIONNAIRE SOM-R (version anglaise)
ÉDITION OCTOBRE 2000 - VAGUE 2

NOUVELLES TECHNOLOGIES DE REPRODUCTION

GAZETTE DES FEMMES

/*ANGLAIS ET FRANÇAIS*/

Q_C1 ARE YOU... WORRIED ABOUT THE DEVELOPMENT OF NEW REPRODUCTION TECHNOLOGIES, FOR EXAMPLE TEST-TUBE BABIES OR THE POSSIBILITY OF CHOOSING A BABY'S GENDER?

1=Very much
2=Somewhat
3=Not very much
4=Not at all
9=*DNK/DNA

Q_C2 WOULD YOU RESORT TO NEW REPRODUCTION TECHNOLOGIES IF YOU COULD NOT HAVE CHILDREN ?

1=*Yes
2=*No
3=*Does not apply
9=*DNK/DNA

Q_C3 DO YOU THINK THAT THE GOVERNMENT SHOULD REGULATE NEW REPRODUCTION TECHNOLOGIES ?

1=*Yes
2=*No
9=*DNK/DNA



Résultats détaillés

EXPLICATIONS POUR LA LECTURE DES TABLEAUX

Table des matières

1. Les tableaux de proportions simples
2. Les tableaux de proportions en bannière
 - 2.1 La taille
 - 2.2 Le pourcentage ligne
 - 2.3 Le pourcentage colonne
 - 2.4 Test de l'indépendance entre deux variables catégoriques
 - 2.5 Le test du Khi carré sur les cellules
 - 2.6 Synthèse sur « comment lire un tableau de pourcentage ligne »
3. Les tableaux d'évaluation moyenne
 - 3.1 La taille ou l'estimation de la population « N »
 - 3.2 La moyenne
 - 3.3 La marge d'erreur et le coefficient de variation
 - 3.4 Le total observé ou estimé
 - 3.5 Le test d'analyse de variance
 - 3.6 Synthèse sur « comment lire un tableau d'évaluation numérique »
4. Les tableaux de marges d'erreur sur les proportions

Trois types de tableaux peuvent être présentés dans cette étude. Il s'agit de proportions simples ou en bannière et des tableaux d'évaluation numérique.

1. LES TABLEAUX DE PROPORTIONS SIMPLES

Ces tableaux sont utiles pour présenter les résultats des questions comportant un grand nombre de choix de réponses comme c'est souvent le cas des questions ouvertes, par exemple. Le nombre de réponses différentes possibles est alors trop grand pour permettre des croisements utiles ou valables. Dans ces tableaux, on retrouve le nombre de répondants pour chaque réponse possible, le pourcentage par rapport au total et le pourcentage cumulatif utile pour les résultats mesurés sur des échelles ordinales.

Lorsque plusieurs mentions de réponses sont admises (par exemple : Pourquoi? (trois mentions possibles)). Les résultats cumulatifs des différentes mentions sont présentés sous le numéro de question suivi d'un «G» pour «groupées». Dans ce sens, comme les répondants peuvent donner plusieurs réponses, la somme des pourcentages de répondants ayant adhéré à chacune des mentions excède normalement 100 %.

2. LES TABLEAUX DE PROPORTIONS EN BANNIÈRE

2.1 La taille « (n :) »

Dans ce type de tableau, les (n :) indiqués sont les tailles d'échantillonnage réelles sans pondération. Elle indique habituellement le nombre de répondants possédant une certaine caractéristique. Par exemple, que 500 répondants soient des hommes et 510, des femmes.

2.2 Le pourcentage ligne « % LIGNE »

Généralement, la plupart des résultats sont présentés sous cette forme. Dans ce type de tableaux, la bannière d'analyse constitue les en-têtes lignes et tous les pourcentages sont donc horizontaux. Le chiffre donné dans chaque cellule du tableau constitue un résultat (proportion) pondéré. Le nombre apparaissant entre parenthèses à côté de chaque élément de la bannière d'analyse constitue la taille échantillonnale (non pondérée) pour le groupe dont les résultats sont présentés.

Explication pour la lecture des tableaux

Exemple :			
	OUI	NON	NSP/NRP
Ensemble (n : 1000)	25,0	35,0	40,0



Les nombres 25, 35 et 40 représentent respectivement les proportions relatives par rapport à l'ensemble des répondants qui ont répondu oui, non et NSP/NRP. Le nombre (n : 1000) représente le nombre absolu de répondants sur lequel ces estimés sont basés.

La somme de ces proportions est égale à 100 % sauf lorsque sont présentés les résultats d'une question à choix multiples (où l'on peut opter pour plus d'un choix de réponse) et lorsqu'on calcule la somme de plusieurs mentions.

2.3 Le pourcentage colonne « % COL »

Dans ce type de tableau, les pourcentages sont verticaux et le nombre de répondants est indiqué en en-têtes colonnes plutôt qu'en en-têtes lignes. Pour différencier le pourcentage colonne des pourcentages lignes, à gauche en bas du titre, l'inscription « % COL » apparaît plutôt que « % LIGNE » lorsqu'il s'agit de pourcentage ligne.

2.4 Test de l'indépendance entre deux variables catégoriques

Le test du Khi carré peut être utilisé pour vérifier si deux variables sont dépendantes ou indépendantes. On peut, par exemple, vérifier si l'intention de vote est indépendante du sexe, ou encore s'il y a une relation entre la satisfaction et l'âge.

Dans les tableaux de proportion en bannière, les résultats des tests du Khi carré sont présentés pour chaque croisement. Chaque résultat comporte deux éléments : une lettre et habituellement un chiffre entre 0,000 et 1,000.

Le chiffre indique la probabilité qu'il n'y ait pas de relation entre les variables de croisement (le risque d'erreur de l'hypothèse d'indépendance). Un chiffre près de zéro, par exemple 0,01, indique une très faible probabilité (1 %) qu'il n'y ait pas de relation et par le fait même une forte chance de l'existence d'une relation entre les variables. Usuellement, si le risque d'erreur est inférieur ou égal à 0,05, on dira qu'il y a relation significative entre les deux variables avec un niveau de confiance de 95 %.

Explication pour la lecture des tableaux

Si les conditions d'utilisation du test ne sont pas satisfaites, il y a élimination, de façon itérative dans les tableaux, des lignes ou des colonnes nuisibles c'est-à-dire celles où il y a le moins d'observations.

La lettre sert à indiquer le nombre de lignes ou de colonnes qui ont dû être éliminées pour que les conditions requises à l'utilisation du test soient respectées.

LE NOMBRE DE LIGNES OU COLONNES ÉLIMINÉES SELON LA LETTRE INSCRITE							
A	0	H	7	O	14	V	21
B	1	I	8	P	15	W	22
C	2	J	9	Q	16	X	23
D	3	K	10	R	17	Y	24
E	4	L	11	S	18	Z	25 et +
F	5	M	12	T	19		
G	6	N	13	U	20		



Si malgré l'élimination de lignes ou de colonnes les conditions requises ne sont toujours pas atteintes, une série d'astérisques est affichée en remplacement des chiffres.

Finalement, lorsqu'il y a pondération des résultats, le test est appliqué sur les tableaux de contingence corrigés pour tenir compte de l'effet du plan d'échantillonnage. En résumé, la correction fait en sorte que le nombre total d'observations pondérées dans un tableau de contingence égale un nombre d'observations qui tient compte de la précision des résultats. Afin de réaliser un test le plus fidèle possible, une évaluation de la correction requise est réalisée sur chaque tableau de contingence.

2.5 Test de l'Indépendance sur les cellules

Ce test est appliqué sur chaque cellule du tableau. C'est par l'application du test de Khi carré sur un tableau de contingences de deux lignes par deux colonnes contenant les effectifs que le test est réalisé. Lorsqu'il s'agit de pourcentage ligne, ce test consiste à vérifier s'il y a une différence entre ce pourcentage ligne et le pourcentage issu du regroupement des autres lignes du tableau de contingences. Le même raisonnement dans le cas des colonnes s'applique également dans le cadre du pourcentage colonne. Lorsqu'il y a pondération des résultats, le test s'applique sur des tableaux de contingences corrigés pour tenir compte de l'effet du plan échantillonnage comme décrit précédemment.

Les symboles utilisés ont la signification suivante :

	À UN NIVEAU DE CONFIANCE DE 90 % (MOINS SIGNIFICATIF)	À UN NIVEAU DE CONFIANCE DE 95 %	À UN NIVEAU DE CONFIANCE DE 99 % (PLUS SIGNIFICATIF)
Plus grand	+	>	>>
Plus petit	-	<	<<



2.6 Synthèse sur « comment lire un tableau de pourcentage ligne »

Comment lire un tableau de pourcentage ligne

1. Votre question, telle que formulée dans le questionnaire, est reproduite au début de chaque tableau.

2. Le pourcentage ligne indique la proportion de gens qui possèdent la caractéristique considérée. Le total d'une ligne est toujours 100 %, sauf s'il s'agit d'une question à réponses multiples.

Dans cet esprit, les résultats indiquent ici que 7,5 % des gens sont assez inquiets de l'impact d'Internet. Cette proportion chute à 3,5 % chez les 65 ans et plus. Certains tableaux peuvent présenter le % colonne.

3. L'ensemble des variables présentées verticalement est appelé « bannière ». Ici, la bannière est composée des descripteurs strate, âge, scolarité, revenus, taille du ménage, langue maternelle et sexe).

4. Le chiffre suivant le « n » indique le nombre d'individus possédant cette caractéristique. Ainsi, dans l'ensemble, 500 répondants sont des hommes et 510 sont des femmes.

5. Identification de la pondération utilisée

Q1 ÊTES-VOUS ... INQUIET DE L'IMPACT D'INTERNET SUR LE RESPECT DE LA VIE PRIVÉE ?					
INQUIET DE L'IMPACT D'INTERNET					
% LIGNE	TRES	ASSEZ	PEU	PAS DU TOUT	NSP/NRP
ENSEMBLE (n 1010)	1.6	7.5	29.3	61.6	0.2
STRATE					As****
RMR QUEBEC (n 301)	0.6	5.4	36.4	57.2	0.4
RMR MONTRÉAL (n 400)	1.6	9.9	25.0	62.6	0.4
AILLEURS EN PROV. (n 309)	1.3	5.3	32.5	60.9	-
					B=0.066
AGE					
18 À 24 ANS (n 148)	0.9	8.6	42.0	48.0	0.6
25 À 34 ANS (n 290)	1.6	10.2	36.4	48.9	-
35 À 44 ANS (n 290)	1.6	9.9	37.5	51.2	-
45 À 54 ANS (n 176)	0.1	6.7	26.0	66.3	-
55 À 64 ANS (n 97)	4.7	7.1	19.3	67.7	1.1
65 ANS ET PLUS (n 112)	-	3.5	6.6	89.6	0.8
REFUS (n 3)	31.4	-	-	68.6	-
					C=0.000
SCOLARITE					
12 ANS ET MOINS (n 346)	1.6	0.9	21.7	75.2	-
13 - 16 ANS (n 328)	1.6	6.0	32.4	59.1	-
17 ET PLUS (n 296)	1.2	7.9	37.6	53.1	-
REFUS (n 2)	-	-	100.0	-	-
					C=0.006
REVENU PERSONNEL					
MOINS DE 15 000 \$ (n 244)	1.7	7.5	33.2	57.2	0.4
DE 15 000 \$ À 24 999 \$ (n 184)	1.6	10.2	27.3	60.0	-
DE 25 000 \$ À 34 999 \$ (n 160)	0.6	5.6	36.8	56.2	-
DE 35 000 \$ À 44 999 \$ (n 123)	-	3.7	29.7	66.7	-
DE 45 000 \$ À 54 999 \$ (n 82)	4.1	4.6	22.2	69.2	-
DE 55 000 \$ ET PLUS (n 84)	-	6.6	33.6	59.8	-
NSP/NRP (n 127)	3.2	11.6	14.2	71.0	0.9
					C=0.013
REVENU FAMILIAL					
MOINS DE 15 000 \$ (n 106)	2.6	4.6	25.2	67.3	0.4
DE 15 000 \$ À 24 999 \$ (n 118)	1.3	10.4	26.3	62.0	-
DE 25 000 \$ À 34 999 \$ (n 147)	0.9	7.3	35.3	56.5	-
DE 35 000 \$ À 44 999 \$ (n 195)	4.1	33.4	31.8	30.7	-
DE 45 000 \$ À 54 999 \$ (n 153)	1.3	9.6	31.4	57.7	-
DE 55 000 \$ ET PLUS (n 120)	-	7.8	36.6	55.6	-
NSP/NRP (n 172)	3.1	11.6	17.5	67.8	1.1
					B=0.067
TAILLE (N) MENAGE					
1 (n 204)	1.6	3.9	21.3	67.8	0.2
2 (n 311)	1.0	3.9	23.8	70.8	0.4
3 (n 112)	2.6	9.4	36.5	49.6	-
4 (n 182)	0.6	7.3	35.8	56.3	-
5 ET PLUS (n 89)	1.6	11.8	40.4	46.4	0.8
					C=0.000
LANGUE MATERNELLE					
FRANÇAIS SEUL (n 919)	0.6	6.4	31.7	61.6	-
ANGLAIS/AUTRE (n 179)	6.1	18.1	21.1	54.7	1.1
					B=0.000
SEXE					
HOMME (n 600)	1.6	6.2	26.2	66.0	0.1
FEMME (n 510)	1.4	8.7	32.2	57.4	0.3
					B=0.066
IN W					

7. Les éléments de réponse à la question, tels que présentés au questionnaire. L'abréviation NSP/NRP signifie « Ne sait pas / Ne répond pas ».

8. Le seuil du test du Chi carré est indiqué. Le plus souvent, on considère significative une valeur inférieure à 0,05. Le test tient compte de l'effet de la pondération. La lettre A (pour 0), B (pour 1), C (pour 2) et ainsi de suite, indique le nombre de lignes ou de colonnes éliminées pour que le test soit valide. Le symbole « **** » signifie que les conditions du test ne peuvent être rencontrées.

9. Les pourcentages (%) proviennent d'un échantillon pondéré. Les « n » indiqués sont cependant des tailles d'échantillonnage réelles sans pondération.

10. Les symboles présentés (-, <, <<, +, >, >>) sont des symboles utilisés pour présenter s'il y a une différence entre le pourcentage ligne et les pourcentages des autres lignes. Ici, le symbole - indique que les 65 ans et plus sont moins inquiets (au niveau de confiance de 90 %) que les autres personnes. Pour plus de détails sur ces symboles, voir la section 2.5.

3. LES TABLEAUX D'ÉVALUATION NUMÉRIQUE

Ce type de tableaux est utile pour présenter les résultats des questions d'évaluation numérique comme les montants, les distances ou toute autre mesure de quantité. On y retrouve habituellement cinq nombres qui sont expliqués à l'aide de l'exemple ci-dessous.

	STRATE			
	Québec	Montréal	Ailleurs	Ensemble
Montant de la dépense				
• N (M)		1,05		
• MOYENNE		4,00		
• ME		0,25		
• TOTAL OBS. (M)		4,00		
• TOTAL EST. (M)		4,20		



3.1 La taille ou l'estimation de la population « N »

S'il n'y a pas de pondération, ce nombre indique le nombre de répondant ayant répondu à cette question. C'est une somme de poids s'il y a pondération. Ceux ayant refusé de répondre ou comptabilisé comme « ne sait pas » ou comme « indécis » sont considérés comme des répondants à la question.

Quand une pondération visant l'inférence à une population est appliquée, cette quantité peut être considérée comme une estimation de la population possédant la caractéristique, comme le nombre de ménages abonnés à un certain service, le nombre de personnes ayant l'intention d'acheter un certain produit. La lettre entre parenthèses à côté du N représente l'unité de mesure : K (milliers), M (millions) et B (milliards). S'il n'y a pas de lettre, le nombre fournit est en unité. Dans notre exemple, 1,05 signifie 1 050 000 puisqu'il y a un (M) à côté du N.

3.2 La moyenne

La moyenne est la moyenne arithmétique calculée parmi les répondants à la question. Bien entendu, les répondants ayant refusé de répondre ou comptabilisé comme « ne sait pas » ou « indécis » ne sont pas intégrés dans le calcul. Quand il y a pondération, c'est une moyenne arithmétique pondérée qui est calculée. Le nombre 4,00 (MOYENNE) indique que les gens ayant répondu à cette question ont dépensé en moyenne 4,00 \$.

3.3 La marge d'erreur

Le nombre 0,25 est la marge d'erreur d'échantillonnage sur les résultats (MOYENNE, TOTAL EST OU TOTAL OBS.) à un niveau de confiance de 95 %. Elle précise que la dépense moyenne réelle pour l'ensemble de la population se situe vraisemblablement (i.e. au niveau de confiance de 95 %) entre 3,75 \$ et 4,25 \$. Bien entendu, la marge d'erreur présentée est par définition l'erreur type estimée par le Jackknife pour tenir compte de la pondération et de l'effet de plan multiplié par 1,96 (Z).

3.4 Le total observé ou estimé

Le total estimé est le produit de la taille ou de l'estimation de la population « N » présentée en première colonne par la moyenne. Dans l'exemple, la quantité 4,20 signifie qu'on estime à 4 200 000 \$ la dépense totale de la population à ce poste.

Le total observé est toujours inférieur ou égal au total estimé et peut être interprété comme une estimation plus conservatrice. Ceux ayant refusé de répondre ou comptabilisé comme « ne sait pas » ou « indécis » ne sont pas intégrés dans le calcul et ainsi ne contribue pas au total observé. Au contraire, dans le calcul du total estimé, ces répondants prennent pour valeur, la valeur moyenne des autres.

3.5 Test d'analyse de variance « s= »

Pour tester l'indépendance entre une variable ordonnée et une variable catégorique, un test de rapport de variance dérivé du test F de Fisher est effectué. Ce test a pour objet de valider si les moyennes sont égales pour chacun des éléments de la variable catégorique.

À cet effet, le résultat du test présenté sous la forme d'un « s= » suivi du risque d'erreur est présenté dans chaque tableau. L'interprétation de ce risque d'erreur est la même que celle présentée à la section 2.4.

3.6 Synthèse sur « comment lire un tableau d'évaluation numérique »

Comment lire un tableau d'évaluation numérique

1 Votre question, telle que formulée dans le questionnaire, est reproduite au début de chaque tableau.

2 L'ensemble des variables présentées verticalement est appelé « bannière ». Ici, la bannière est composée des descripteurs (strate, âge, scolarité, revenus, taille du ménage, langue maternelle et sexe).

3 Le chiffre suivant le « n » indique le nombre d'individus présentant cette caractéristique et ayant répondu à cette question. Ceux ayant refusé de répondre ou comptabilisés à « ne sait pas » ou « indéfini » ne sont pas considérés comme des répondants.

4 Identification de la pondération utilisée. Dans la plupart des cas, W.W indique une pondération sur une base des individus. Dans cet exemple, WMEN signifie une pondération sur une base ménage.

5 La taille d'échantillonnage ou l'estimation de la population. Ici 2,82 signifie 2 820 000 ménages compte tenu de la pondération ménage.

OBS COMBIEN DE PERSONNES DE 18 ANS OU PLUS HABITENT PRÉSENTEMENT CHEZ VOUS EN VOUS INCLUANT?					
	N (M)	NOMBRE D'ADULTES		TOTAL OBS.	TOTAL EST. (M)
		MOYENNE	ME		
ENSEMBLE (n 998)	2 82	2 00	0 06	5 64	5 64 S=1 000
STRATE					
RAMQ QUÉBEC (n 300)	0 28	1 92	0 09	0 53	0 53
RAMQ MONTRÉAL (n 311)	1 34	2 06	0 09	2 75	2 75
AUTRES EN PROV. (n 307)	1 20	1 96	0 09	2 34	2 34 S=0 188
ÂGE					
18 À 24 ANS (n 148)	0 41	2 89	0 17	1 10	1 10
25 À 34 ANS (n 218)	0 84	1 89	0 08	1 20	1 20
35 À 44 ANS (n 248)	0 86	1 88	0 11	1 27	1 27
45 À 54 ANS (n 174)	0 46	1 06	0 13	0 96	0 96
55 À 64 ANS (n 99)	0 28	1 89	0 15	0 52	0 52
65 ANS ET PLUS (n 108)	0 33	1 83	0 16	0 47	0 47
REFUS (n 2)	0 01	3 00	0 00	0 02	0 02 S=0 000
SCOLARITÉ					
12 ANS ET MOINS (n 378)	1 12	1 96	0 10	2 14	2 14
13 À 16 ANS (n 324)	0 93	2 09	0 10	1 93	1 93
17 ET PLUS (n 296)	0 77	1 96	0 09	1 49	1 49
REFUS (n 1)	0 00	1 00	0 00	0 00	0 00 S=0 187
REVENU PERSONNEL					
MOINS DE 15 000 \$ (n 843)	0 89	2 19	0 13	1 49	1 49
DE 15 000 \$ À 24 999 \$ (n 194)	0 62	1 96	0 13	1 01	1 01
DE 25 000 \$ À 34 999 \$ (n 184)	0 48	1 89	0 11	0 99	0 99
DE 35 000 \$ À 44 999 \$ (n 132)	0 39	1 89	0 13	0 72	0 72
DE 45 000 \$ À 54 999 \$ (n 82)	0 17	2 01	0 19	0 34	0 34
DE 55 000 \$ ET PLUS (n 87)	0 23	1 99	0 13	0 44	0 44
NSP/NRP (n 118)	0 37	2 04	0 19	0 70	0 70 S=0 032
REVENU FAMILIAL					
MOINS DE 15 000 \$ (n 108)	0 28	1 57	0 17	0 44	0 44
DE 15 000 \$ À 24 999 \$ (n 118)	0 32	1 72	0 17	0 60	0 60
DE 25 000 \$ À 34 999 \$ (n 147)	0 41	1 90	0 14	0 79	0 79
DE 35 000 \$ À 44 999 \$ (n 185)	0 64	1 82	0 11	1 05	1 05
DE 45 000 \$ À 54 999 \$ (n 183)	0 43	2 19	0 19	0 83	0 83
DE 55 000 \$ ET PLUS (n 120)	0 32	2 28	0 11	0 73	0 73
NSP/NRP (n 180)	0 61	2 27	0 17	1 06	1 06 S=0 000
TAILLE DU MÉNAGE					
1 (n 204)	0 63	1 00	0 00	0 63	0 63
2 (n 311)	0 86	1 81	0 04	1 56	1 56
3 (n 212)	0 61	2 23	0 10	1 35	1 35
4 (n 182)	0 50	2 49	0 13	1 25	1 25
5 ET PLUS (n 99)	0 28	2 89	0 26	0 74	0 74 S=0 000
LANGUE MATERNELLE					
FRANÇAIS SEUL (n 818)	2 80	1 96	0 06	4 31	4 32
ANGLAIS/AUTRE (n 177)	0 58	2 16	0 14	1 23	1 26 S=0 008
SEXE					
HOMME (n 498)	1 40	2 07	0 07	2 89	2 80
FEMME (n 500)	1 42	1 93	0 06	2 67	2 73 S=0 014
W.WMEN					
					2 820 000 M = 2 820 000

6 La moyenne arithmétique qui est pondérée s'il y a une pondération. Dans cet exemple, les ménages comptent en moyenne deux adultes.

7 Il s'agit de la marge d'erreur estimée par le Jackknife pour tenir compte de la pondération et des plans échantillonnaires complexes. Elle précise ici, que la moyenne réelle du nombre d'adultes par ménage se situe vraisemblablement (i.e. au niveau de confiance de 95 %) entre 1,94 et 2,06.

8 La légende précise les unités présentées, = K = pour millier, = M = pour million et = B = pour milliard.

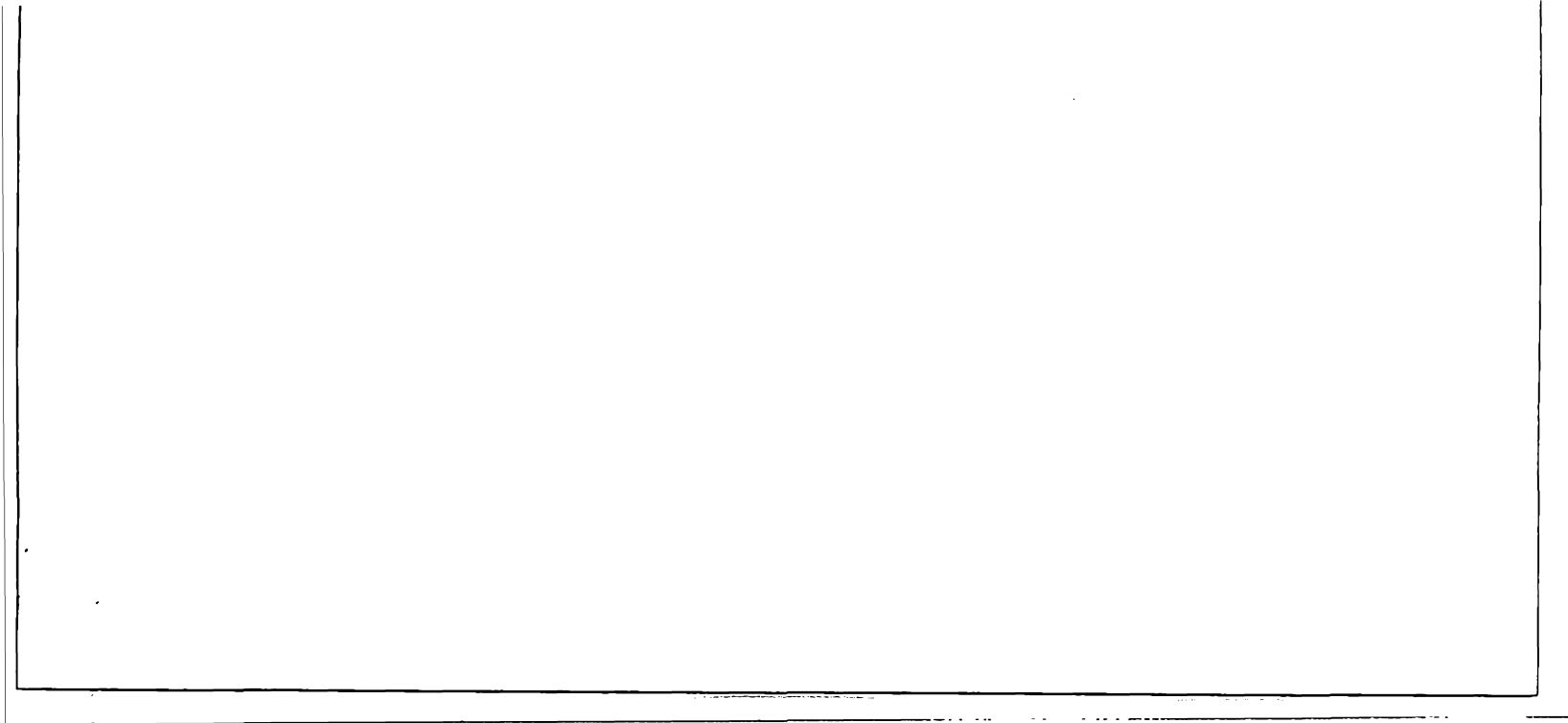
9 Le total estimé = TOTAL EST = est le produit de l'estimation de la population = N = par la moyenne. Le total observé = TOTAL OBS = est toujours inférieur ou égal au total estimé et peut être interprété comme une estimation plus conservatrice. Ceux n'ayant pas mentionné de réponses valides ne sont pas intégrés dans le calcul du total observé. Dans cet exemple, le total observé est de 5 560 000 tandis que le total estimé est de 5 640 000.

4 . LES TABLEAUX DE MARGES D'ERREURS SUR LES PROPORTIONS
« M.E. LIG OU M.E. COL »

Ce type de tableau est utile pour connaître la marge d'erreur de tous les pourcentages présentés dans les tableaux afin de calculer un intervalle de confiance, au niveau de confiance de 95 %. Ces marges d'erreur sont calculées de la même façon que dans la section 2.3.

Q1 LE DÉVELOPPEMENT DES NOUVELLES TECHNOLOGIES DE REPRODUCTION, PAR EXEMPLE LES
BÉBÉS-ÉPROUVETTES OU LA POSSIBILITÉ DE CHOISIR LE SEXE D' UN ENFANT, VOUS INQUIÈTE-T-IL...?

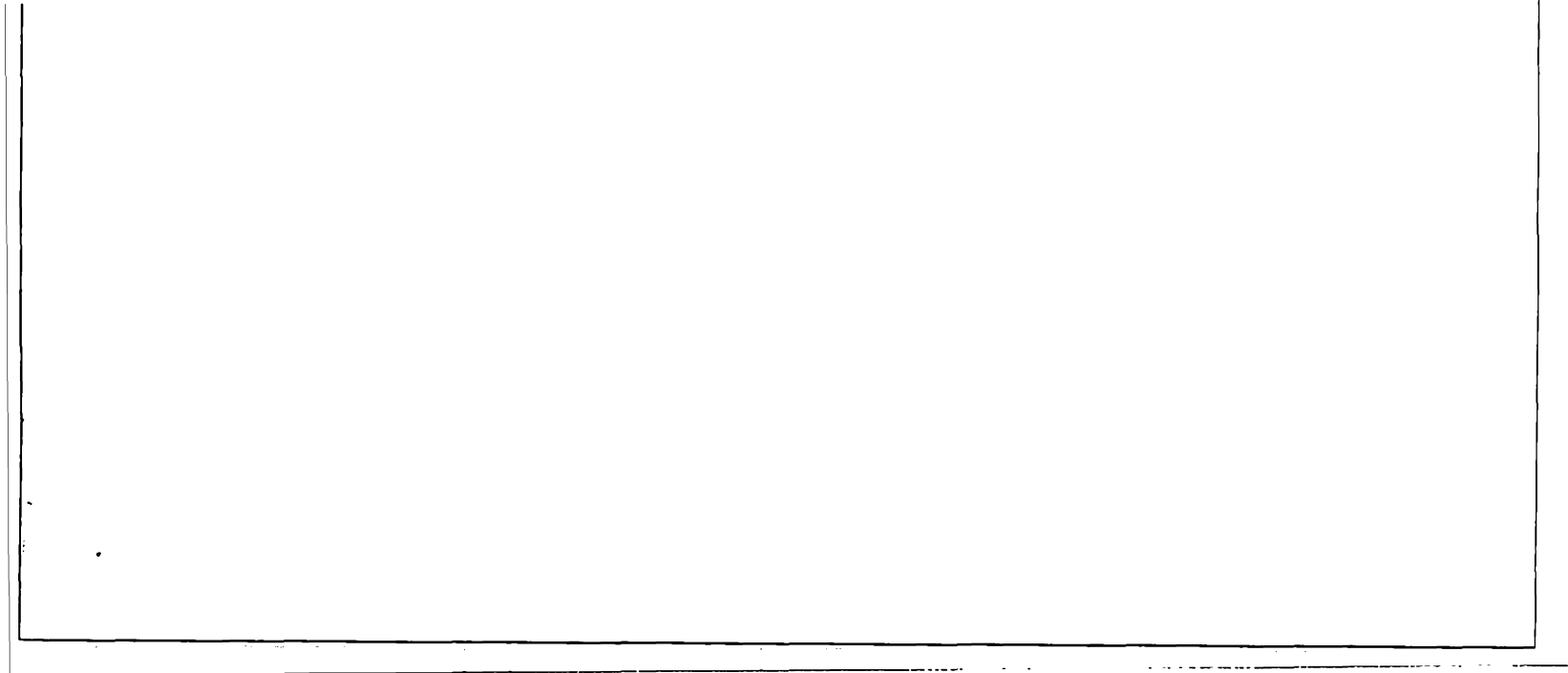
LIGNE	INQUIET PAR NOUV. TECH. DE REPRODUCTION				
	BEAUCOUP	ASSEZ	PEU	PAS DU TOUT	NSP/NRP
ENSEMBLE (n:1016)	27.7	21.2	20.1	29.2	1.8 A=*****
STRATE					
RMR QUÉBEC (n:305)	26.3	23.2	19.0	29.2	2.3
RMR MONTRÉAL (n:412)	27.0	20.8	21.8	28.9	1.5
AILLEURS EN PROVINCE (n:299)	28.8	21.2	18.5	29.6	1.9 A=0.986
AGE					
18 À 24 ANS (n:140)	17.9<	25.7	24.4	31.9	-
25 À 34 ANS (n:188)	22.9	25.5	25.1+	26.5	--
35 À 44 ANS (n:225)	32.7+	18.0	17.9	30.4	1.1
45 À 54 ANS (n:194)	32.2	18.4	24.4	24.2	0.8
55 À 64 ANS (n:126)	27.6	25.7	14.5	29.8	2.5
65 ANS ET PLUS (n:143)	29.3	16.7	12.8<	34.3	7.0= A=0.000
SCOLARITÉ					
12 ANS ET MOINS (n:385)	29.2	17.2<	17.6	33.5>	2.6
13 - 15 ANS (n:295)	27.1	19.9	22.3	29.9	0.8
16 ANS ET PLUS (n:332)	26.2	27.7=	21.3	23.2<	1.6 A=0.028
REVENU PERSONNEL					
MOINS DE 15 000 \$ (n:260)	27.1	25.3+	14.4<	32.1	1.1
DE 15 000 \$ À 25 000 (n:173)	27.2	19.8	20.4	31.7	0.8
DE 25 000 \$ À 35 000 (n:179)	28.9	20.1	20.3	30.5	0.2
DE 35 000 \$ À 45 000 (n:97)	25.2	23.4	22.5	26.0	2.9
DE 45 000 \$ À 55 000 (n:63)	40.9+	8.3<	19.7	29.0	2.0
DE 55 000 \$ ET PLUS (n:105)	30.3	16.8	30.3>	22.5	- B=0.205
REVENU FAMILIAL					
MOINS DE 15 000 \$ (n:136)	25.0	19.4	16.0	37.9>	1.7
DE 15 000 \$ À 25 000 (n:118)	27.2	19.3	14.5	37.8+	1.3
DE 25 000 \$ À 35 000 (n:148)	28.1	22.8	17.9	31.0	0.2
DE 35 000 \$ À 55 000 (n:176)	29.4	23.5	22.0	23.2-	1.8
DE 55 000 \$ À 75 000 (n:133)	29.4	17.7	27.7>	24.3	0.9
DE 75 000 \$ ET PLUS (n:132)	35.7	18.4	21.6	24.2	- B=0.260
TAILLE DU MÉNAGE					
1 (n:249)	25.0	22.9	17.6	31.7	2.7
2 (n:324)	26.0	23.1	15.6<	32.8	2.5
3 (n:175)	26.1	21.5	22.5	29.7	0.2
4 (n:175)	31.1	17.8	26.5>	23.8	0.9
5 ET PLUS (n:84)	36.5+	15.0	26.0	21.2	1.3 A=0.140
LANGUE MATERNELLE					
FRANÇAIS SEULEMENT (n:847)	27.7	21.4	20.6	29.1	1.3
ANGLAIS/ AUTRE (n:163)	27.8	20.5	18.1	31.0	2.6 A=0.760
SEXE					
HOMME (n:433)	26.3	17.6<	20.9	33.2>	2.1
FEMME (n:583)	29.0	24.6>	19.3	25.5<	1.5 A=0.048



Q2 AURIEZ-VOUS RECOURS AUX NOUVELLES TECHNOLOGIES DE REPRODUCTION SI
VOUS NE POUVIEZ PAS AVOIR D'ENFANTS?

RECOURS À NOUV. TECH. SI NE POURRAIT
PAS AVOIR ENF.

N° LIGNE	OUI	NON	NSP/NRP
ENSEMBLE (n:970)	38.3	58.2	3.6 A=*****
STRATE			
RMR QUÉBEC (n:294)	38.7	58.5	2.8
RMR MONTRÉAL (n:393)	43.6*	53.1*	3.3
AILLEURS EN PROVINCE (n:283)	32.4*	63.6*	4.0 A=0.060
AGE			
18 À 24 ANS (n:140)	49.6>	49.3-	1.1
25 À 34 ANS (n:188)	45.3>	50.6<	4.1
35 À 44 ANS (n:217)	40.0	59.1	0.9<
45 À 54 ANS (n:191)	34.4	61.0	4.6
55 À 64 ANS (n:117)	31.3	61.4	7.3>
65 ANS ET PLUS (n:117)	24.6*	70.3*	5.1 A=0.002
SCOLARITÉ			
12 ANS ET MOINS (n:355)	28.2*	68.5*	3.3
13 - 15 ANS (n:286)	45.6*	51.9<	2.5
16 ANS ET PLUS (n:325)	43.6>	51.6<	4.9 A=0.000
REVENU PERSONNEL			
MOINS DE 15 000 \$ (n:247)	34.5-	62.5+	3.0
DE 15 000 \$ À 25 000 (n:166)	37.2	58.2	4.6
DE 25 000 \$ À 35 000 (n:174)	40.1	57.6	2.2
DE 35 000 \$ À 45 000 (n:93)	38.5	58.3	3.1
DE 45 000 \$ À 55 000 (n:62)	37.9	55.3	6.9
DE 55 000 \$ ET PLUS (n:103)	57.2*	41.0*	1.8 B=0.032
REVENU FAMILIAL			
MOINS DE 15 000 \$ (n:126)	35.3	61.3	3.5
DE 15 000 \$ À 25 000 (n:112)	30.7-	61.6	7.6>
DE 25 000 \$ À 35 000 (n:143)	34.0	65.0+	1.0
DE 35 000 \$ À 55 000 (n:170)	35.3	61.7	3.0
DE 55 000 \$ À 75 000 (n:133)	48.5>	49.9-	1.7
DE 75 000 \$ ET PLUS (n:130)	49.3>	45.8*	4.9 B=0.023
TAILLE DU MÉNAGE			
1 (n:229)	36.3	59.4	4.2
2 (n:306)	36.2	59.9	3.9
3 (n:173)	36.8	59.4	3.8
4 (n:171)	43.6	54.1	2.3
5 ET PLUS (n:83)	41.8	55.4	2.8 A=0.907
LANGUE MATERNELLE			
FRANÇAIS SEULEMENT (n:815)	37.2	60.0>	2.8<
ANGLAIS/ AUTRE (n:149)	43.5	49.5<	7.0> A=0.013
SEXE			
HOMME (n:414)	45.3*	50.7*	4.0
FEMME (n:556)	31.7*	65.2*	3.1 A=0.000



Q3 PENSEZ-VOUS QUE LE GOUVERNEMENT DEVRAIT ENCADRER LES NOUVELLES
TECHNOLOGIES DE REPRODUCTION?

N° LIGNE	GOUV. DEVRAIT ENCADRER NOUV. TECH. DE REPRODUCTION		
	OUI	NON	NSP/NRP
ENSEMBLE (n:1016)	65.0	30.7	4.3 A=*****
STRATE			
RMR QUÉBEC (n:305)	65.1	32.3	2.6
RMR MONTRÉAL (n:412)	63.8	31.0	5.3
AILLEURS EN PROVINCE (n:299)	66.2	30.0	3.7 A=0.768
AGE			
18 À 24 ANS (n:140)	70.2	29.6	0.2<
25 À 34 ANS (n:188)	72.0>	25.1-	2.9
35 À 44 ANS (n:225)	65.7	31.8	2.4
45 À 54 ANS (n:194)	70.3	25.2	4.4
55 À 64 ANS (n:126)	55.7<	37.7	6.7
65 ANS ET PLUS (n:143)	51.8*	37.9+	10.3* A=0.001
SCOLARITÉ			
12 ANS ET MOINS (n:385)	55.2*	38.2*	6.6>
13 - 15 ANS (n:295)	69.7+	28.1	2.2-
16 ANS ET PLUS (n:332)	73.2*	23.5*	3.3 A=0.000
REVENU PERSONNEL			
MOINS DE 15 000 \$ (n:260)	58.3*	36.2>	5.4>
DE 15 000 \$ À 25 000 (n:173)	65.9	30.8	3.3
DE 25 000 \$ À 35 000 (n:179)	71.4	26.4	2.2
DE 35 000 \$ À 45 000 (n:97)	69.0	29.8	1.2
DE 45 000 \$ À 55 000 (n:63)	78.9+	18.7-	2.4
DE 55 000 \$ ET PLUS (n:105)	72.3	25.4	2.3 B=0.097
REVENU FAMILIAL			
MOINS DE 15 000 \$ (n:136)	53.3*	38.2>	8.6*
DE 15 000 \$ À 25 000 (n:118)	65.4	29.4	5.2
DE 25 000 \$ À 35 000 (n:148)	65.5	32.0	2.4
DE 35 000 \$ À 55 000 (n:176)	70.4	27.8	1.8
DE 55 000 \$ À 75 000 (n:133)	69.3	29.8	0.9
DE 75 000 \$ ET PLUS (n:132)	79.9*	18.1*	2.0 B=0.027
TAILLE DU MÉNAGE			
1 (n:249)	63.9	30.4	5.6
2 (n:324)	59.9<	32.8	7.4*
3 (n:175)	61.7	37.5+	0.8<
4 (n:175)	78.4*	19.6*	2.0
5 ET PLUS (n:84)	66.3	32.4	1.3 A=0.001
LANGUE MATERNELLE			
FRANÇAIS SEULEMENT (n:847)	65.3	31.1	3.7<
ANGLAIS/ AUTRE (n:163)	62.3	30.2	7.4> A=0.131
SEXE			
HOMME (n:433)	68.9>	27.7-	3.4
FEMME (n:583)	61.3<	33.5+	5.2 A=0.070

ÉTUDE DES CRÉDITS 2001-2002

DEMANDES GÉNÉRALES DE RENSEIGNEMENTS DE L'OPPOSITION OFFICIELLE

de fiche : 6

Titre

Liste des études commandées durant l'exercice financier 2000-2001 à la demande du Conseil du statut de la femme.

Exposé et statistiques (s'il y a lieu)

BELZILE CATHY	Recherche et rédaction de l'avis régional de Lanaudière	5 250 \$
---------------	---	----------

SOURCE :

ÉTUDE DES CRÉDITS 2001-2002

DEMANDES GÉNÉRALES DE RENSEIGNEMENTS DE L'OPPOSITION OFFICIELLE

de fiche : 7

Titre

Liste des contrats, quel que soit le montant, attribués en 2000-2001 spécifiquement à des professionnels ou à des firmes de communication, de recherche ou de relations publiques.

Exposé et statistiques (s'il y a lieu)

La réponse à cette question sera donnée à la question 8.

SOURCE : Mirage du

ÉTUDE DES CRÉDITS 2001-2002

DEMANDES GÉNÉRALES DE RENSEIGNEMENTS DE L'OPPOSITION OFFICIELLE

de fiche : 8

Titre

Liste des contrats de moins de 25 000 \$ octroyés par le Conseil du statut de la femme du 1^{er} avril 2000 au 31 mars 2001.

Exposé et statistiques (s'il y a lieu)

Voir annexe

SOURCE : Mirage du 14 mars 2001

**LISTE DES CONTRATS DE MOINS DE 25 000 \$
OCTROYÉS PAR LE CONSEIL DU STATUT DE LA FEMME
DU 1^{er} AVRIL 2000 AU 27 MARS 2001**

AGENCE STOCK PHOTO	Photographies	1 465 \$
BCGD CONCEPTION GRAPHIQUE	Conception et graphique de brochures (2)	3 800 \$
BEAULIEU NICOLE	Rédaction d'un article pour la Gazette des femmes	1 668 \$
BELZILE CATHY	Recherche et rédaction de l'avis régional de Lanaudière	5 250 \$
CADEUL	Encarts (2)	3 360 \$
CARRETIER HUGUETTE	Révision linguistique	1 120 \$
CENTRE PHOTL-LITHO C.P.L. INC.	Digitalisation et travaux graphiques (6)	10 706 \$
CONSORTIUM MAXIMAG INC.	Encarts	8 000 \$
DESAUTELS LOUISE	Rédaction d'un article pour la Gazette des femmes	1 600 \$
DUBÉ CATHERINE	Rédaction de textes pour le guide	2 000 \$
DUMAIS HÉLÈNE	Révision linguistique	1 225 \$
DUPONT CHRISTIANE	Rédaction d'un article pour la Gazette des femmes	1 800 \$
DURAND MONIQUE	Rédaction d'un article pour la Gazette des femmes	1 495 \$
ÉDITIONS ROGERS LIMITÉE	Encarts	5 435 \$
ÉMOND ARIANE	Rédaction d'articles pour la Gazette des femmes (2)	3 235 \$
F.C.A.F.	Encarts	1 500 \$
FOLIA DESIGN	Entretien de plantes	1 062 \$
GRAPHISSIMO	Conception graphique	2 500 \$
GUENETTE FRANÇOISE	Rédaction d'articles pour la Gazette des femmes (3)	6 518 \$
GUERICOLAS PASCALE	Rédaction d'articles pour la Gazette des femmes (2)	2 588 \$
HDS RETAIL NORTH AMERICA	Programme de promotion	4 000 \$
IMPRESSIONS J.L. INC.	Impression d'affiches et de brochures (2)	3 967 \$
IMPRIMERIE HÉON & NADEAU LIMITÉE	Impression de brochures (6)	10 793 \$
INFORMATIQUE RIVE-SUD INC	Gestion des abonnés et préparation postale (5)	14 173 \$
J.B.DESCHAMPS	Impression de brochures (3)	8 056 \$
MATTEAU PARENT	Impression de brochures (2)	4 108 \$
OSE DESIGN	Conception graphique et impression (2)	10 755 \$
PUBLICATIONS DU QUÉBEC	Rapport annuel	1 193 \$
PUBLICATIONS SENIOR INC.	Encarts	7 250 \$
REPRODUCTIONS IMPRIMERIES	Impression de feuillets promotionnels	12 450 \$
RICHARD VEZINA		
REPROGRAPHIE GOUVERNEMENTALE	Photocopies (3)	4 808 \$
SAINT-HILAIRE MÉLANIE	Rédaction d'un article pour la Gazette des femmes	1 385 \$
SAUVÉ CLAUDINE	Photographies	1 118 \$
SÉLECTION READER'S DIGEST	Encarts	7 565 \$
STRATÉGIE ORGANISATION MÉTHODE SOM INC.	Sondage omnibus (Technologies de reproduction)	1 350 \$
SYFIA Canada	Reportage	1 000 \$
TASSÉ EMMANUELLE	Rédaction d'articles pour la Gazette des femmes (2)	3 357 \$
TRANSCONTINENTAL PUBLISHING	Encarts	6 000 \$
ZOOM ÉDITION ENR	Rédaction d'articles pour la Gazette des femmes (2)	2 933 \$

ÉTUDE DES CRÉDITS 2001-2002

DEMANDES GÉNÉRALES DE RENSEIGNEMENTS DE L'OPPOSITION OFFICIELLE

de fiche : 9

Titre

Liste détaillée des contrats qui, depuis le 1^{er} avril 2000, ont fait l'objet d'un versement supplémentaire par rapport au montant initial, le montant du surplus versé, le montant du contrat initial, les raisons du dépassement et le nom de l'entreprise qui a réalisé le contrat.

Exposé et statistiques (s'il y a lieu)

CENTRE PHOTO-LITHO

Le contrat est passé de 416 \$ à 670 \$, soit un dépassement de 254 \$ pour des raisons de contraintes techniques liées à l'impression, films et épreuves pour une affiche et des feuillets (concours jeunes).

SOURCE :

ÉTUDE DES CRÉDITS 2001-2002

DEMANDES GÉNÉRALES DE RENSEIGNEMENTS DE L'OPPOSITION OFFICIELLE

de fiche : 10

Titre

Le montant, pour l'année 2000-2001, de chacune des dépenses suivantes.

Exposé et statistiques (s'il y a lieu)

a)	Le Conseil du statut de la femme estime, pour l'exercice 2000-2001, les dépenses suivantes au 16 mars 2001 :		
-	la photocopie		21 793 \$
	. photocopieurs	14 269 \$	
	. extérieur	7 524 \$	
-	la télécopie (fax)		4 617 \$
-	la téléphonie cellulaire		715 \$
-	les téléavertisseurs		0 \$
-	le mobilier de bureau		3 879 \$
-	les fournitures de bureau		18 220 \$
-	les distributeurs d'eau		313 \$
-	le remboursement des frais de transport, d'hébergement et de repas		74 649 \$
-	le ressourcement ou préparation à la retraite		195 \$
-	les frais de congrès, de colloques, etc.		8 487 \$
	. au Québec		
-	les frais reliés au perfectionnement		12 516 \$
b)	les frais de congrès, de colloques, etc.		0 \$
	. à l'extérieur du Québec		

SOURCE : SYGBEC, 7-S11 du 16 mars 2001 (660)

ÉTUDE DES CRÉDITS 2001-2002

DEMANDES GÉNÉRALES DE RENSEIGNEMENTS DE L'OPPOSITION OFFICIELLE

de fiche : 11

Titre

Liste de tous les véhicules fournis.

Exposé et statistiques (s'il y a lieu)

Le Conseil du statut de la femme ne fournit aucun véhicule automobile à son personnel.

SOURCE :

ÉTUDE DES CRÉDITS 2001-2002

DEMANDES GÉNÉRALES DE RENSEIGNEMENTS
DE L'OPPOSITION OFFICIELLE

de fiche : 12

Titre

Répartition, par tranche d'âge, du personnel masculin et féminin, des personnes handicapées, anglophones, autochtones et des communautés culturelles selon les catégories d'emploi.

Exposé et statistiques (s'il y a lieu)

Exercice financier 2000 – 2001*

Catégorie d'emplois	F	M	H	A	Autoc	CC	-35 ans	35-55 ans	55 ans et +
Hors cadres et cadres	4 (6%)							4 (6%)	
Professionnelles	25 (39%)	1 (2%)	1 (2%)			1 (2%)		20 (31%)	6 (9%)
Fonctionnaires	29 (45%)	1 (2%)					3 (4%)	24 (37%)	3 (4%)

F :

M :

H :

A :

Autoc :

CC :

* :

Personnel féminin

Personnel masculin

Personnel handicapé

Personnel anglophone

Personnel autochtone

Personnel de communautés culturelles

Personnel actif au 1^{er} mars 2001

SOURCE : S25 (185412)

ÉTUDE DES CRÉDITS 2001-2002

DEMANDES GÉNÉRALES DE RENSEIGNEMENTS DE L'OPPOSITION OFFICIELLE

de fiche : 13

Titre

Le nombre de personnes ayant bénéficié du programme de départ volontaire et qui ont été rappelées.

Exposé et statistiques (s'il y a lieu)

Cette question sera répondue par le Conseil du trésor.

SOURCE :

ÉTUDE DES CRÉDITS 2001-2002

DEMANDES GÉNÉRALES DE RENSEIGNEMENTS DE L'OPPOSITION OFFICIELLE

de fiche : 14

Titre

Informations concernant l'assiduité pour l'exercice financier 2000-2001.

Exposé et statistiques (s'il y a lieu)

Voir annexe.

SOURCE : Rapports SAGIP S25 (18405-185407) au 23 février 2001

A) Nombre de jours de congé de maladie pris par le personnel : 895,5

Avril	Mai	Juin	Juillet	Août	Sept.	Oct.	Nov.	Déc.	Janv.	Févr.	Mars
45	89,5	57,5	66,5	70	66	92	92,5	88,5	89,5	72,5	66

B) Nombre d'heures supplémentaires réalisées par le personnel et répartition de la rémunération de ces heures supplémentaires :

HEURES SUPPLÉMENTAIRES			
MOIS	EFFECTUÉES	COMPENSÉES (VACANCES)	PAYÉES (\$)
Avril	167,74	166,24	1,50
Mai	200,90	200,90	0
Juin	118,69	118,69	0
Juillet	18,25	18,25	0
Août	8,50	8,50	0
Septembre	298,87	298,87	0
Octobre	195,35	195,35	0
Novembre	243,16	243,16	0
Décembre	56,72	56,72	0
Janvier	36,25	36,25	0
Février	77,00	77,00	0
TOTAL	1 421,43	1 419,93	1,50

C) Nombre de jours de vacances pris par le personnel : 1 127

Avril	Mai	Juin	Juillet	Août	Sept.	Oct.	Nov.	Déc.	Janv.	Févr.	Mars
15,5	15,5	55,5	434	390,5	38	15	37	59,5	48	16,5	2

ÉTUDE DES CRÉDITS 2001-2002

DEMANDES GÉNÉRALES DE RENSEIGNEMENTS DE L'OPPOSITION OFFICIELLE

de fiche : 15

Titre

Informations concernant les effectifs pour l'exercice budgétaire 2000-2001.

Exposé et statistiques (s'il y a lieu)

Voir annexe

SOURCE : S25 (185412)

A) *Effectifs réguliers par catégorie d'emploi :

	HORS- CADRES ET CADRES	PROFESSION- NELLES	TECHNI- CIENNES	EMPLOYÉES DE BUREAU	TOTAL
QUÉBEC	4	13	9	8	34
MONTRÉAL		3		1	4
AUTRES RÉGIONS		9		8	17
TOTAL	4	25	9	17	55

B) Nombre d'employées bénéficiant d'un traitement additionnel en raison de la complexité de la tâche à accomplir : 6.

C) Nombre d'employées bénéficiant d'un traitement supérieur à celui normalement prévu pour la tâche qu'elles ont à accomplir : 2.

D) Nombre de postes par catégorie d'emploi :

	HORS- CADRES ET CADRES	PROFESSION- NELLES	TECHNI- CIENNES	EMPLOYÉES DE BUREAU	TOTAL
QUÉBEC	4	14	11	11	40
MONTRÉAL		3		1	4
AUTRES RÉGIONS		10		9	19
TOTAL	4	27	11	21	63

E) Niveau des effectifs

Voir au point D.

F) Nombre de postes occasionnels : 1

* Personnel actif au 1^{er} mars 2001

ÉTUDE DES CRÉDITS 2001-2002

DEMANDES GÉNÉRALES DE RENSEIGNEMENTS DE L'OPPOSITION OFFICIELLE

de fiche : 16

Titre

Liste des baux pour les espaces loués par la SIQ.

Exposé et statistiques (s'il y a lieu)

La réponse à cette question sera donnée par le Conseil du trésor.

SOURCE :

ÉTUDE DES CRÉDITS 2001-2002

DEMANDES GÉNÉRALES DE RENSEIGNEMENTS DE L'OPPOSITION OFFICIELLE

de fiche : 17

Titre

Mise à part la SIQ, la liste des firmes en 2000-2001 qui louent des espaces.

Exposé et statistiques (s'il y a lieu)

Le Conseil du statut de la femme ne loue pas d'espace en dehors de ceux qui lui sont procurés par la SIQ.

SOURCE :

ÉTUDE DES CRÉDITS 2001-2002

DEMANDES GÉNÉRALES DE RENSEIGNEMENTS DE L'OPPOSITION OFFICIELLE

de fiche : 18

Titre

Liste du personnel de cabinet du ministre en 2000-2001.

Exposé et statistiques (s'il y a lieu)

De par sa nature, il n'y a pas de cabinet ministériel au Conseil du statut de la femme.

SOURCE :

ÉTUDE DES CRÉDITS 2001-2002

DEMANDES GÉNÉRALES DE RENSEIGNEMENTS DE L'OPPOSITION OFFICIELLE

de fiche : 19

Titre

Liste des sommes d'argent versées en 2000-2001 à même le budget discrétionnaire du ministre, du ministère ou de l'organisme.

Exposé et statistiques (s'il y a lieu)

La présidente du Conseil du statut de la femme ne dispose d'aucun budget discrétionnaire.

SOURCE :

ÉTUDE DES CRÉDITS 2001-2002

**DEMANDES GÉNÉRALES DE RENSEIGNEMENTS
DE L'OPPOSITION OFFICIELLE**

de fiche : 20

Titre
Liste des crédits périmés, pour le CSF concernant l'exercice financier 2000-2001.

Exposé et statistiques (s'il y a lieu)			
Budget original	Budget modifié	Dépenses	Crédits périmés
(000 \$)	(000 \$)	(000 \$)	(000 \$)
4 122,8 \$	4 136,8 \$	4 136,8 \$	0

SOURCE : 7-S11 (660) au 14 mars 2001 (maj 6456)

ÉTUDE DES CRÉDITS 2001-2002

DEMANDES GÉNÉRALES DE RENSEIGNEMENTS DE L'OPPOSITION OFFICIELLE

de fiche : 21

Titre

Ventilation détaillée des dépenses afférentes aux transferts obtenus du gouvernement fédéral en 2000-2001 dans le cadre des divers programmes à frais partagés ; pour chacun des programmes, description sommaire du mode de subvention

Exposé et statistiques (s'il y a lieu)

Le Conseil du statut de la femme n'a obtenu aucun transfert du gouvernement fédéral en 2000-2001.

SOURCE :

ÉTUDE DES CRÉDITS 2001-2002

DEMANDES GÉNÉRALES DE RENSEIGNEMENTS DE L'OPPOSITION OFFICIELLE

de fiche : 22

Titre

Liste du personnel en disponibilité par catégorie d'emplois.

Exposé et statistiques (s'il y a lieu)

La réponse sera donnée par le Conseil du trésor.

SOURCE :

ÉTUDE DES CRÉDITS 2001-2002

DEMANDES GÉNÉRALES DE RENSEIGNEMENTS DE L'OPPOSITION OFFICIELLE

de fiche : 23

Titre

Liste du personnel hors structure par catégorie d'emplois, qui n'occupe aucun poste au Conseil du statut de la femme.

Exposé et statistiques (s'il y a lieu)

Il n'existe pas de personnel hors structure qui n'occupe aucun poste au Conseil du statut de la femme.

SOURCE :

ÉTUDE DES CRÉDITS 2001-2002

DEMANDES GÉNÉRALES DE RENSEIGNEMENTS DE L'OPPOSITION OFFICIELLE

de fiche : 24

Titre

Liste du personnel rémunéré par le Conseil du statut de la femme et affecté à des organismes parapublics non gouvernementaux et autres.

Exposé et statistiques (s'il y a lieu)

Aucun personnel rémunéré par le Conseil du statut de la femme n'est affecté à des organismes parapublics non gouvernementaux ou autres.

SOURCE :

ÉTUDE DES CRÉDITS 2001-2002

DEMANDES GÉNÉRALES DE RENSEIGNEMENTS DE L'OPPOSITION OFFICIELLE

de fiche : 25

Titre

Liste du personnel rémunéré par des organismes parapublics non gouvernementaux et autres, et affecté au Conseil du statut de la femme.

Exposé et statistiques (s'il y a lieu)

Aucun personnel rémunéré par des organismes parapublics non gouvernementaux ou autres n'est affecté au Conseil du statut de la femme.

SOURCE :

ÉTUDE DES CRÉDITS 2001-2002

DEMANDES GÉNÉRALES DE RENSEIGNEMENTS DE L'OPPOSITION OFFICIELLE

de fiche : 26

Titre

Liste du personnel par catégorie d'emplois qui reçoit une double rémunération, soit celle rattachée à leur fonction et un revenu d'un régime de retraite.

Exposé et statistiques (s'il y a lieu)

Aucun personnel du Conseil du statut de la femme ne reçoit une double rémunération.

ÉTUDE DES CRÉDITS 2001-2002

DEMANDES GÉNÉRALES DE RENSEIGNEMENTS DE L'OPPOSITION OFFICIELLE

de fiche : 27

Titre

La liste détaillée du matériel informatique (année d'acquisition, modèle et la somme dépensée).

Exposé et statistiques (s'il y a lieu)

INVENTAIRE

Le Conseil du statut de la femme dispose de 89 micro-ordinateurs et 16 imprimantes Laser répartis ainsi :

- ☐ 69 micros de type PC Pentium – 200 à 500 (âgés de 1 à 5 ans)
- ☐ 6 serveurs de type PC Pentium – 200 à 500 (âgés de 1 à 4 ans)
- ☐ 2 Power Mac G3 (âgés de 3 ans)
- ☐ 12 portables de type Pentium (âgés de 1 à 4 ans)
- ☐ 16 imprimantes HPLaser Jet (âgées de 1 à 4 ans)

ACQUISITION 1999-2000

<input type="checkbox"/> PC de type Pentium	3	5,5 \$
<input type="checkbox"/> Portables de type Pentium	5	15,0 \$
<input type="checkbox"/> Imprimante	1	1,0 \$
<input type="checkbox"/> Commutateur à 24 ports	1	1,5 \$

Total		23,0 \$
-------	--	---------

SOURCE :

ÉTUDE DES CRÉDITS 2001-2002

DEMANDES GÉNÉRALES DE RENSEIGNEMENTS DE L'OPPOSITION OFFICIELLE

de fiche : 28

Titre

Pour chacun des ministères ou organismes publics et parapublics, le nombre d'ETC alloués au projet GIRES ainsi que le total des dépenses encourues et prévues pour ce même projet.

Exposé et statistiques (s'il y a lieu)

Cette question sera répondue par le Conseil du Trésor.

SOURCE :

ÉTUDE DES CRÉDITS 2001-2002

DEMANDES GÉNÉRALES DE RENSEIGNEMENTS DE L'OPPOSITION OFFICIELLE

de fiche : 29

Titre

Pour chacun des ministères ou organismes publics et parapublics, quel est l'impact prévu de l'implantation du projet GIREs sur le nombre d'emplois, une fois le projet complété.

Exposé et statistiques (s'il y a lieu)

Cette question sera répondue par le Conseil du trésor.

SOURCE :

ÉTUDE DES CRÉDITS 2001-2002

DEMANDES GÉNÉRALES DE RENSEIGNEMENTS DE L'OPPOSITION OFFICIELLE

de fiche : 30

Titre

Pour chacun des ministères ou organismes publics et parapublics, quelles sont les applications de GIREs.

Exposé et statistiques (s'il y a lieu)

Cette question sera répondue par le Conseil du trésor.

SOURCE :

ÉTUDE DES CRÉDITS 2001-2002

DEMANDES GÉNÉRALES DE RENSEIGNEMENTS DE L'OPPOSITION OFFICIELLE

de fiche : 31

Titre

Masse salariale de chaque cabinet ministériel.

Exposé et statistiques (s'il y a lieu)

De par sa nature, il n'y a pas de cabinet ministériel au Conseil du statut de la femme.

SOURCE :

ÉTUDE DES CRÉDITS 2001-2002

DEMANDES PARTICULIÈRES DE RENSEIGNEMENTS DE L'OPPOSITION OFFICIELLE

de fiche : 32

Titre

Liste des abonnements du ministère et des coûts.

Exposé et statistiques (s'il y a lieu)

Voir annexe.

**LISTE DES ABONNEMENTS (journaux, périodiques, etc), LIVRES ET AUTRES
AU CENTRE DE DOCUMENTATION
DU CONSEIL DU STATUT DE LA FEMME**

JOURNAUX POUR L'ENSEMBLE DU CSF :

Le Devoir
Le Soleil
Le Tour d'y voir (*Quotidien électronique*)

Sous-total :

539\$

JOURNAUX ET PÉRIODIQUES POUR LES BUREAUX RÉGIONAUX :

Bas Saint-Laurent/Gaspésie - 01

Le Saint-Laurent/Portage
La Voix gaspésienne
Le Radar
Le Pharillon

Saguenay-Lac Saint-Jean - 02

Le Quotidien

Québec - 03

Plein Jour sur Charlevoix
Courrier de Portneuf

Trois-Rivières - 04

Le Nouvelliste
Bulletin Profil
L'Express
La Nouvelle de Victoriaville

L'Estrie - 05

La Tribune
FRAPPU - Bulletin
Femmes et justice

Montréal - 06

Au Bas de l'échelle
Bulletin d'information IREF
Emploi et revenu en perspectives
Tendances sociales canadiennes

L'Outaouais - 07

Le Droit

Abitibi-Témiscamingue - 08

Bulletin de liaison FAFM
Écho Abitibien
La Frontière
Le Reflet

**LISTE DES ABONNEMENTS (*journaux, périodiques, etc*), LIVRES ET AUTRES
AU CENTRE DE DOCUMENTATION
DU CONSEIL DU STATUT DE LA FEMME
(suite)**

Côte-Nord - 09

Plein jour en Haute-Côte-Nord
Journal Nord-Est

Chaudière-Appalaches - 12

Le Peuple de Lotbinière
Le Peuple Chaudière

Laval - 13-14-15

L'Écho du Nord
L'Expression de Lanaudière

Longueuil/Montérégie - 16

Canada français
Première Édition
Courrier de St-Hyacinthe

Sous-total :

2 327\$

PÉRIODIQUES POUR L'ENSEMBLE DU CSF :

Action éducation des femmes (maef): le bulletin (+*adhésion*)

L'Actualité

Agenda – québec dans le monde

Applied art

Atlantis : A Women's studies journal

Au Bas de l'échelle

L'Autre parole

Le Bel Âge

Bottin des communications – Québec dans le monde

Bouge : Bulletin de liaison du C.I.A.F.T (+*adhésion*)

Bulletin / ICREF (+ *adhésion*)

Bulletin de liaison / FAFM

Bulletin d'information / IREF

Les Cahiers de la femme

Cahiers québécois de démographie

Châtelaine

Chronique féministe

Découvrir / ACFAS (+*adhésion*)

Documentation et bibliothèques / ASTED (+*adhésion*)

Documentation sur la recherche féministe

Emploi et revenu en perspectives

Feminist Studies

Femme plus

Femmes d'ici

Femmes et justice

Gazette officielle du Québec : Partie 2

Graphika

Guide du pouvoir

Horizons

L'ICEA : Bulletin de liaison

LISTE DES ABONNEMENTS (*journaux, périodiques, etc*), LIVRES ET AUTRES
AU CENTRE DE DOCUMENTATION
DU CONSEIL DU STATUT DE LA FEMME
(suite)

PÉRIODIQUES POUR L'ENSEMBLE DU CSF (suite):

Info Presse Communications
Interaction
Jurisfemme / ANFD (+adhésion)
Madame
MS

PÉRIODIQUES POUR L'ENSEMBLE DU CSF (suite):

Nouvelles pratiques sociales
Option
La Partenaire
Perception / CCDS (+adhésion)
Recherches féministes / GREMF (+adhésion)
Réseau canadien pour la santé des femmes :Bulletin
Réseau du REIQCS
Service social
Tendances sociales canadiennes
Transition
Treize : Revue lesbienne
Trente, le
Une Véritable Amie
Vision / ACPSGE (+adhésion)
Women and Environments
Women's Rights Law Reporter
WOMEN'S STUDIES LIBRARIANS
(*regroupe : Feminist collections, Feminist Periodicals et
New Books on Women and Feminism*)

Sous-total :	2 706\$
---------------------	----------------

DOCUMENTS JURIDIQUES (*Abonnements*) :

Droit de la famille québécois
Lois refondues du Québec
Code civil du Québec
Code civil du Québec annoté : Livre deuxième de la famille
Code criminel
Lois du travail
Code de procédure civile
Loi d'accès à l'information
Alter Ego – Chartes des droits de la personne
Projets de loi (présentation)
Législation sur le patrimoine familial
Loi sur le droit d'auteur (Tamaro)

Sous-total :	1 553\$
---------------------	----------------

**LISTE DES ABONNEMENTS (*journaux, périodiques, etc*), LIVRES ET AUTRES
AU CENTRE DE DOCUMENTATION
DU CONSEIL DU STATUT DE LA FEMME
(suite)**

PUBLICATIONS ANNUELLES DE STATISTIQUE CANADA SUR CD-ROM :

Chronologie de la population active
Tendances du revenu au Canada

Sous-total : 390\$

BASES DE DONNÉES DU CENTRE DE DOCUMENTATION (*ABONNEMENTS*) :

Fichiers autorités de la BNQ
Réseau des bibliothèques gouvernementales / Best-Seller

Sous-total : 3 940\$

COÛTS ANNUELS RELIÉS À LA GESTION DOCUMENTAIRE :

Coba, contrat d'entretien
Entreposage des documents semi-actifs au CDSA

Sous-total : 2 300\$

ACHAT DE LIVRES PAR ANNÉE (*selon 2000-2001*) 4 500\$

GRAND TOTAL : 18 255\$

Centre de documentation
Mars 2001

ÉTUDE DES CRÉDITS 2001-2002

DEMANDES GÉNÉRALES DE RENSEIGNEMENTS DE L'OPPOSITION OFFICIELLE

de fiche : 33

Titre

Site Internet du CSF.

Exposé et statistiques (s'il y a lieu)

Il y a environ cinq (5) ans, le CSF se dotait d'un site Internet lequel a été conçu et développé en régie par les employés du CSF. Les coûts d'entretien annuels sont évalués à environ 10 000\$ par année, ce qui représente essentiellement le salaire des employés responsables de la mise à jour du contenu et du volet technique.

Seuls les deux (2) webmestres responsables du contenu et de l'aspect technique sont autorisées à effectuer des modifications au site et à procéder aux mises à jour ce, de une à deux fois par semaine selon les besoins (ex. : dépôt des communiqués de presse, documentations diverses, etc.).

Selon les statistiques récentes, le CSF a enregistré les moyennes suivantes :

- | | |
|-------------------------------------|---------------|
| ▪ Visites ¹ | 4 427 / mois |
| ▪ Pages visitées ² | 26 373 / mois |
| ▪ « Hits » enregistrés ³ | 76 578 / mois |

Le site du CSF a progressé régulièrement ces dernières années grâce à quelques ajouts. Toutefois, le CSF travaille actuellement au développement d'un nouveau site qui est conçu et réalisé en régie avec l'aide d'un stagiaire embauché dans le cadre d'un programme gouvernemental. Ce site offrira plus d'outils et d'informations pertinentes à nos diverses clientèles et sera doté d'un nouveau visuel.

1 Visite: indique le nombre d'utilisatrices et d'utilisateurs qui ont consulté une ou plusieurs pages du site.

2 Page visitée: indique le nombre de pages différentes du site qui ont été visitées par une utilisatrice ou un utilisateur.

3 "Hits" enregistrés: indique le nombre de requêtes (page, image, photo, fichiers, etc.) que le serveur web a reçues, exécutées et retournées.

ÉTUDE DES CRÉDITS 2001-2002

DEMANDES PARTICULIÈRES DE RENSEIGNEMENTS DE L'OPPOSITION OFFICIELLE

de fiche : 34

Titre

Programmes spécifiques offerts aux jeunes (15-35 ans), le nombre de participants ainsi que le coût de la mesure, du service ou du programme ?

Exposé et statistiques (s'il y a lieu)

Cette question sera répondue par le Secrétariat à la Jeunesse.

SOURCE :

ÉTUDE DES CRÉDITS 2001-2002

DEMANDES GÉNÉRALES DE RENSEIGNEMENTS DE L'OPPOSITION OFFICIELLE

de fiche : 35

Titre

Mission à l'étranger.

Exposé et statistiques (s'il y a lieu)

Cette question sera répondue par le ministère des Relations internationales.

SOURCE :

ÉTUDE DES CRÉDITS 2001-2002

DEMANDES PARTICULIÈRES DE RENSEIGNEMENTS DE L'OPPOSITION OFFICIELLE

FICHE EXPLICATIVE

de fiche : P-10

Titre

Liste par région du personnel des bureaux régionaux au 31 mars 2001.

Exposé et statistiques (s'il y a lieu)

NO	RÉGION	NOM	POSTE
01-11	Bas Saint-Laurent-Gaspésie-Îles-de-la-Madeleine	Hélène Bourdages Nicole Goulet	Agente de recherche Agente de secrétariat
02	Saguenay-Lac-Saint-Jean	Christine Chabot Francine Maltais	Agente de recherche Agente de secrétariat
03-12	Capitale-Nationale-Chaudière-Appalaches	Sandra Shee Clémence Lemieux	Agente de recherche Agente de secrétariat
04	Mauricie-Bois-Francis	Ginette Voyer Huguette Dupuis	Agente de recherche Agente de secrétariat
05	Estrie	Odette Michaud Hélène Boivin	Agente de recherche Agente de secrétariat
06	Montréal	Mariangela Di Domenico Raymonde Bourque * Sylvie Taupier	Agente de recherche Agente de recherche occ. Agente de secrétariat
07	Outaouais	Gisèle Bernard Jo-Anne Cabana	Agente de recherche Agente de secrétariat
08	Abitibi-Témiscamingue	Colette Marcotte Aline Gauthier	Agente de recherche occ. Agente de secrétariat
09	Côte-Nord	Françoise Richard Doris Caron-Asselin	Agente de recherche Agente de secrétariat
13-14-15	Laval-Lanaudière-Laurentides	Poste vacant Lise Julien Mireille Villeneuve	Agente de recherche Agente de recherche Agente de secrétariat
16	Montréal	Lise Doyle Rachel Gauthier	Agente de recherche Agente de secrétariat occ.
* Suite au départ d'une employée permanente			

SOURCE : Personnel actif au 31 mars 2001

ETUDE DES CRÉDITS 2001-2002

DEMANDES PARTICULIÈRES DE RENSEIGNEMENTS DE L'OPPOSITION OFFICIELLE

de fiche : P-11

Titre

Plan stratégique 2001-2005.

Exposé et statistiques (s'il y a lieu)

Voir ~~copie jointe~~
xxxxx

VOIR A11S8 P53 2001/05

SOURCE :

ÉTUDE DES CRÉDITS 2001-2002

DEMANDES PARTICULIÈRES DE RENSEIGNEMENTS DE L'OPPOSITION OFFICIELLE

de fiche : P-12

Titre

Prévision de référence ayant servi à l'élaboration du plan stratégique 2001-2005 présenté au Conseil du trésor.

Exposé et statistiques (s'il y a lieu)

Exercice 2001-2002

Conseil du statut de la femme : (660)

Programme : 5
(000 \$)

Budget des dépenses

Rémunération : 3 194,3 \$

Fonctionnement : 966,2 \$

Amortissement : 45,0 \$

Transfert : --

Total : 4 205,5 \$

Budget d'investissements

Immobilisations : 25,0 \$

SOURCE :

Famille, Enfance et Condition féminine

Programme 5 Condition féminine

Éléments	2001-2002			2000-2001	
	Budget de dépenses	Moins : Amortissement	Plus : Investissements	Crédits	Crédits
			(000 \$)		
1. Conseil du statut de la femme	4 205,5	45,0	25,0	4 185,5	4 122,8
2. Secrétariat à la condition féminine	2 886,9	-	-	2 886,9	2 852,3
	7 092,4	45,0	25,0	7 072,4	6 975,1
Crédits à voter				7 072,4	6 975,1

Ce programme vise à promouvoir l'égalité et le respect des droits et du statut des femmes. Il vise également à assurer la coordination et le développement des politiques et activités gouvernementales en matière de condition féminine.

Ventilation par supercatégories

Budget de dépenses	1	2	Éléments	2001-2002	2000-2001
			(000 \$)		
Rémunération	3 194,3	1 416,6		4 610,9	4 531,8
Fonctionnement	1 011,2	430,3		1 441,5	1 407,2
Transfert	-	1 040,0		1 040,0	1 040,0
	4 205,5	2 886,9		7 092,4	6 979,0
Effectif total	64	24		88	88
Budget d'investissements					
Immobilisations	25,0	-		25,0	6,8
	25,0	-		25,0	6,8

Autorisation de report d'une partie du crédit de ce programme :

Le solde du crédit de ce programme qui n'aura pas été utilisé peut être reporté en 2002-2003 jusqu'à concurrence de 3 % du montant de ce crédit, en excluant sa partie « transfert » et ce, dans la mesure où ce montant n'a pas été augmenté par un recours au fonds de suppléance.

ETUDE DES CRÉDITS 2001-2002

DEMANDES PARTICULIÈRES DE RENSEIGNEMENTS DE L'OPPOSITION OFFICIELLE

de fiche : P-13

Titre

Liste des avis publiés par le CSF

Exposé et statistiques (s'il y a lieu)

Voir annexe

**LISTE DES AVIS PUBLIÉS
PAR LE CONSEIL DU STATUT DE LA FEMME EN 2000-2001**

Type de production	Titre	Nombre de pages	Tirage
Avis	<i>Emploi atypique cherche normes équitables</i>	71	2 000
Avis	<i>Pour un virage ambulatoire qui respecte les femmes</i>	58	2 400
Avis	<i>Commentaires relatifs à la proposition de politique - Le milieu communautaire : un acteur essentiel au développement du Québec</i>	23	1 550
Avis	<i>Accès à l'égalité : pour un nouveau souffle – Mémoire sur le projet de loi 143, Loi sur l'accès à l'égalité en emploi dans les organismes publics et modifiant la Charte des droits et libertés de la personne</i>	27	1 125
Avis	<i>Les conditions de vie des femmes et le développement régional et local en Mauricie</i>	103	1 000
Avis	<i>Mémoire sur le projet de loi 140, Loi sur l'assurance parentale et sur le projet de règlement</i>	27	1 200
Avis	<i>Mémoire présenté à la Commission d'étude sur la santé et les services sociaux</i>	62	675
Avis	<i>Mémoire présenté sur l'avant-projet de politique : Vers une politique jeunesse québécoise</i>	27	950
Avis	<i>Les conditions de vie des femmes et le développement local et régional en Chaudière-Appalaches</i>	94	1 000
Avis	<i>Les restructurations municipales : un défi d'équité pour les femmes</i>	41	2 475
Avis	<i>Mémoire sur le projet de loi no 182, Loi modifiant le Code du travail, instituant la Commission des relations du travail et modifiant d'autres dispositions législatives</i>	27	950