

CONSEIL DU STATUT DE LA FEMME

**ÉTUDE DES CRÉDITS
2000-2001**

**DEMANDE DE RENSEIGNEMENTS
DE
L'OPPOSITIONS OFFICIELLES**

'00 AVR 27 14 :37

Fiche 1	Organigramme
Fiche 2	Publications régulières (+ Gazette et Info-Région en annexe)
Fiche 3	Voyages hors Québec
Fiche 4	Dépenses en publicité et articles promotionnels
Fiche 5	Sondages effectués
Fiche 6	Études commandées
Fiche 7	Contrats attribués
Fiche 8	Contrats de moins de 25 000 \$
Fiche 9	Contrats qui ont fait l'objet d'un dépassement
Fiche 10	Dépenses équipements – fournitures – congrès – perfectionnement
Fiche 11	Véhicules fournis
Fiche 12	Personnel – répartition
Fiche 13	Programme de départ volontaire
Fiche 14	Assiduité
Fiche 15	Effectifs
Fiche 16	Baux pour espaces loués
Fiche 17	Firmes – espaces loués
Fiche 18	Personnel de cabinet
Fiche 19	Budget discrétionnaire
Fiche 20	Crédits périmés
Fiche 21	Dépenses afférentes aux transferts obtenus du gouvernement fédéral
Fiche 22	Personnel libéré pour négociations dans la fonction publique
Fiche 23	Personnel en disponibilité
Fiche 24	Personnel hors structure
Fiche 25	Personnel affecté ailleurs et payé par le CSF
Fiche 26	Personnel affecté au CSF et payé par d'autres organismes
Fiche 27	Personnel recevant double rémunération
Fiche 28	Matériel informatique
Fiche 29	Frais d'intérêts et garantie de dettes
Fiche 30	GIRES - ETC alloués au projet
Fiche 31	GIRES – impact prévu de l'implantation
Fiche 32	GIRES – applications
Fiche 59	Personnel des bureaux régionaux
Fiche 60	Plan stratégique 2000-2001
Fiche 61	Plan stratégique – prévision de référence
Fiche 62	Liste des avis publiés par le CSF

TABLE DES MATIÈRES

(Par ordre alphabétique)

Assiduité	Fiche 14
Avis publiés par le CSF	Fiche 62
Baux pour espaces loués	Fiche 16
Budget discrétionnaire	Fiche 19
Contrats attribués	Fiche 7
Contrats de moins de 25 000 \$	Fiche 8
Contrats qui ont fait l'objet d'un dépassement	Fiche 9
Crédits périmés	Fiche 20
Dépenses afférentes aux transferts obtenus du gouvernement fédéral	Fiche 21
Dépenses en publicité et articles promotionnels	Fiche 4
Dépenses équipements – fournitures – congrès – perfectionnement	Fiche 10
Effectifs	Fiche 15
Études commandées	Fiche 6
Firmes – espaces loués	Fiche 17
Frais d'intérêts et garantie de dettes	Fiche 29
GIRES – applications	Fiche 32
GIRES - ETC alloués au projet	Fiche 30
GIRES – impact prévu de l'implantation	Fiche 31
Matériel informatique	Fiche 28
Organigramme	Fiche 1
Personnel affecté ailleurs et payé par le CSF	Fiche 25
Personnel affecté au CSF et payé par d'autres organismes	Fiche 26
Personnel en disponibilité	Fiche 23
Personnel de cabinet	Fiche 18
Personnel des bureaux régionaux	Fiche 59
Personnel hors structure	Fiche 24
Personnel libéré pour négociations dans la fonction publique	Fiche 22
Personnel recevant double rémunération	Fiche 27
Personnel – répartition	Fiche 12
Plan stratégique 2000-2001	Fiche 60
Plan stratégique – prévision de référence	Fiche 61
Programme de départ volontaire	Fiche 13
Publications régulières (+ <i>Gazette et Info-Région en annexe</i>)	Fiche 2
Sondages effectués	Fiche 5
Véhicules fournis	Fiche 11
Voyages hors Québec	Fiche 3

ÉTUDE DES CRÉDITS 2000-2001

DEMANDES GÉNÉRALES DE RENSEIGNEMENTS DE L'OPPOSITION OFFICIELLE

de fiche : 1

Titre

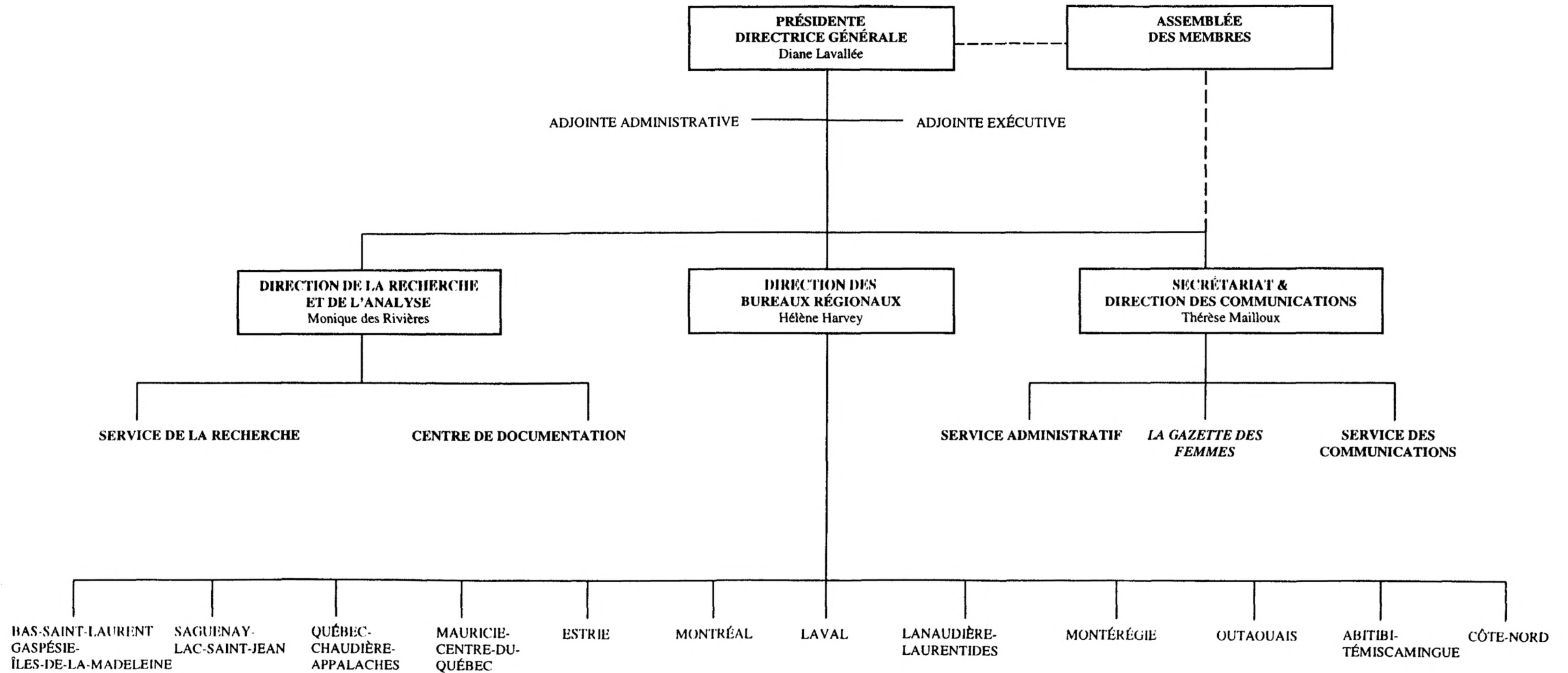
Organigramme du Conseil du statut de la femme

Exposé et statistiques (s'il y a lieu)

Voir annexe

SOURCE :

Conseil du statut de la femme ORGANIGRAMME



ÉTUDE DES CRÉDITS 2000-2001

DEMANDES GÉNÉRALES DE RENSEIGNEMENTS DE L'OPPOSITION OFFICIELLE

de fiche : 2

Titre

**LISTE DES PUBLICATIONS RÉGULIÈRES, PARTICULIÈRES OU
OCCASIONNELLES DU CONSEIL DU STATUT DE LA FEMME**
à l'exception de *La Gazette des Femmes* et de *l'Info-Région*

Exposé et statistiques (s'il y a lieu)

Pour l'exercice financier 1999-2000, un budget de l'ordre de 107 660 \$ a été consacré à la production et à la diffusion des diverses publications du Conseil du statut de la femme qui sont catégorisées ici comme étant occasionnelles. (Ceci exclu la réimpression des publications produites durant les années antérieures.)

Les publications du Conseil ont été distribuées à l'ensemble de ses clientèles, à savoir aux groupes de femmes du Québec, aux associations nationales de condition féminine, à ses divers partenaires communautaires, gouvernementaux et socioéconomiques ainsi qu'à la population en général qui en faisait la demande.

Un montant d'environ 16 520 \$ a été alloué à l'impression uniquement par l'intermédiaire du contrat ouvert et une somme de 91 140 \$ a été attribuée à différentes autres compagnies pour l'ensemble de la production, de l'impression et de la diffusion, à l'exclusion des frais postaux.

Pour l'année financière 1999-2000, 23 nouveaux documents ont été produits pour un total de près de 82 580 exemplaires comptabilisés. Ils sont énumérés dans les tableaux qui suivent, en identifiant le type de production, le titre du document, le nombre de pages et le tirage.

PUBLICATIONS PRODUITES ET ÉDITÉES
PAR LE CONSEIL DU STATUT DE LA FEMME EN 1999-2000
à l'exception de *La Gazette des femmes* et de *l'Info-Région*

Type de production	Titre	Nombre de pages	Tirage
Recherche Synthèse Synthèse anglaise	Tirage ambulatorioire : Le prix caché pour les femmes	121	1 625
		7	2 600
		7	250
Avis	Commentaires sur le projet de loi concernant les conjoints de fait de même sexe	36	2 400
Avis	Les conditions de vie des femmes et le développement local et Régional sur la Côte-Nord	80	1 050
Avis	Les conditions de vie des femmes et le développement local et régional en Abitibi-Témiscamingue	68	800
Brochure d'information Annexe	Des nouvelles d'elles – Les femmes âgées du Québec	56	6 000
		37	1 000
Avis	Mémoire présenté à la Commission des finances publiques sur le Document de consultation Réduction des impôts des particuliers	44	1 000
Avis Document d'information	Parce que la jeunesse concerne aussi les femmes – Propositions d'action en vue du Sommet du Québec et de la Jeunesse	27	1 250
		12	230
Avis	Les conditions de vie des femmes et le développement local et Régional dans l'Outaouais	96	1 000
Avis	Les conditions de vie des femmes et le développement régional en Gaspésie-Iles-de-la-Madeleine	92	1 000
Avis	Mémoire présenté à la Commission des Affaires sociales sur le rapport d'évaluation du régime d'assurance-médicaments	40	875
Feuillet d'information	Dénomination de l'Édifce Thais-Lacoste-Frémont	---	275
Brochure Feuillet Feuillet Feuillet Feuillet	Journée internationale des femmes – 8 mars 2000		
	Pas à Pas – La longue marche des femmes	12	20 000
	La constante progression des femmes – Historique des droits des femmes	8	20 000
	L'origine «véritable» du 8 mars – Journée internationale des femmes	2	15 000
	The Long March Forward – A History of Women's Rights	8	2 000
	The «True»Origins of March 8, International Women's Day	2	2 000
Feuillet d'information	Info-CSF, Volume 4, numéro 1 Février 2000	6	400

PUBLICATION PRODUITE PAR LE CONSEIL DU STATUT DE LA FEMME
ET ÉDITÉE OU VENDUE PAR LES PUBLICATIONS DU QUÉBEC EN 1999-2000

Type de production	Titre	Nombre de pages	Tirage
Brochure	Conseil du statut de la femme - Rapport annuel 1998-1999	35	600
Document d'information	Femmes et famille – Suivez le guide	152	1 225

2000-03-31

LA GAZETTE DES FEMMES
1999-2000

Pour l'exercice financier 1999–2000, le budget est de 200 000 \$. *La Gazette des femmes* a atteint un tirage total de 123 000, soit une moyenne de 20 500 par numéro. Imprimerie Canada a réalisé l'impression des six numéros du magazine. Informatique Rive-Sud inc. assume la gestion du fichier des abonnées et la préparation postale. La distribution en kiosques est effectuée par Les Messageries de Presse Benjamin. Les Publications du Québec assistent le Conseil dans l'édition du magazine.

Pour chacune des parutions régulières, nous vous présentons les données concernant le tirage et les titres des principaux articles.

ANNÉE 1999-2000 VOLUME 21, NUMÉROS 1 à 6		
NUMÉRO	TIRAGE	DOSSIER ET ARTICLES
NUMÉRO 1, MAI-JUIN 1999	25 500	<i>Seins dessus dessous – Vol au-dessus d'un symbole féminin obsédant : les seins</i> <ul style="list-style-type: none">➤ Un droit si fragile (Avortement, 30 ans après)➤ Pour mieux tourner la page (Médiation familiale)
NUMÉRO 2, JUILLET-AOÛT 1999	20 000	Les filles ont-elles peur du sport ? <ul style="list-style-type: none">➤ L'essoufflement ? (Aide juridique)➤ Pays de paradoxes (Inde)➤ L'héritage de Beauvoir (Deuxième sexe)
NUMÉRO 3, SEPT.-OCT. 1999	18 500	Femmes et médias <ul style="list-style-type: none">➤ Portrait d'une époque (20 ans de <i>La Gazette des femmes</i>)➤ Pièges d'identité (Magazines féminins)➤ Le péril jeune (Cinéma)➤ Larmes fatales (Télévision)➤ Mâles médias (Information)➤ Le paradoxe féminin (Théâtre)
NUMÉRO 4, NOV.-DÉC. 1999	18 500	Sur la route des non-trads <ul style="list-style-type: none">➤ Sur la route des non-trads (Dossier)➤ Mutilations sexuelles au Canada (Enquête)➤ Les trois vœux de Carole Beaulieu (Profil)➤ Entrevue avec Diane Lavallée
NUMÉRO 5, JANV.-FÉV. 2000	20 000	Histoire <ul style="list-style-type: none">➤ Trou de mémoire (L'histoire des québécoises d'hier à aujourd'hui)➤ Liberté, égalité ... fumée (tabac)➤ Génération spontanée (Sommet du Québec et de la jeunesse)➤ Rayons de soleil (Bibliothèque Marguerite Durand)
NUMÉRO 6, MARS-AVRIL 2000		Pauvreté <ul style="list-style-type: none">➤ La dérive et sortie de secours (Dossier sur la pauvreté)➤ Derrière l'image (Entrevue avec Linda Goupil)➤ Cherchent avenir désespérément (Femmes d'Ukraine)➤ Un Everest à conquérir (Équité salariale)

INFO-RÉGION 1999-2000

Les *Info-régions* sont des bulletins d'information rédigés dans chaque bureau régional du Conseil du statut de la femme et destinés à une clientèle régionale. Ils contiennent notamment des nouvelles du Conseil du statut de la femme dont ses dernières publications, des éléments d'actualité provinciale et régionale et des informations sur les groupes de soutien aux femmes.

Ils sont diffusés aux groupes de femmes et aux partenaires des secteurs publics et parapublics. Lors de certains événements d'importance, tels les élections municipales, un *Info-région* spécial portant sur une thématique est publié.

Les *Info-régions* sont produits à l'interne. Leur périodicité est variable, toutefois, à compter de 2000-2001, la fréquence sera uniformisée à quatre numéros par année. Le contenu sera également revu pour faire plus de place à des dossiers régionaux et sectoriels et par l'ajout de chroniques dont l'une portant sur l'histoire des femmes et un autre sur l'Internet.

La liste d'envoi des bureaux régionaux varie entre 70 et 250 exemplaires, comme le relevé suivant l'indique :

BUREAU RÉGIONAL		TIRAGE
01-11	Bas Saint-Laurent – Gaspésie – Îles-de-la-Madeleine	150
02	Saguenay – Lac-Saint-Jean	175
03	Québec – Chaudières-Appalaches	225
04	Mauricie – Centre-du-Québec	150
05	Estrie	160
06	Montréal	250
07	Outaouais	180
08	Abitibi – Témiscamingue	380
09	Côte-Nord	180
13-14-15	Laval – Laurentides – Lanaudière	245
16	Montréal	210
TOTAL		2 485

ETUDE DES CRÉDITS 2000-2001

DEMANDES GÉNÉRALES DE RENSEIGNEMENTS DE L'OPPOSITION OFFICIELLE

de fiche : 3

Titre

Liste des voyages hors Québec depuis le 1^{er} avril 1999

Exposé et statistiques (s'il y a lieu)

Tunis

- Du 99-11-29 au 99-12-07
- Participation au séminaire euro-méditerranéen « La femme et les médias : pour une image équilibrée » à titre de représentante des expériences du Québec
- Coût estimé au CT : 1 555 \$
- Coût réel : 486 \$
- Participante : M^{me} Diane Guilbault, attachée de presse et agente d'information
- Bilan et résultats : Les résultats de cette participation ont fait l'objet d'un rapport disponible pour les personnes intéressées par la question.

Tunis

- Du 00-03-05 au 00-03-12
- Faire un reportage sur la femme en Tunisie (place sur le marché du travail, droits des femmes et de la famille, insertion des femmes dans les sphères publiques, etc.)
- Coût estimé au CT : 1 370 \$
- Coût réel : 1 446 \$
- Participante : M^{me} Claire Gagnon, rédactrice en chef à *La Gazette des femmes*
- Bilan et résultats : Ce voyage avait pour but de réaliser un reportage sur la situation des femmes en Tunisie. Ce reportage fera l'objet d'un article à venir dans *La Gazette des femmes*.

SOURCE :

ÉTUDE DES CRÉDITS 2000-2001

DEMANDES GÉNÉRALES DE RENSEIGNEMENTS DE L'OPPOSITION OFFICIELLE

de fiche : 4

Titre

Liste des dépenses en publicité et des articles promotionnels

Exposé et statistiques (s'il y a lieu)

Cahier Le Devoir

Publicité de *La Gazette des femmes* 526 \$

Cahier Le Devoir

Publicité pour la journée internationale des femmes 528 \$

Journal Droit de Parole

Publicité pour la journée internationale des femmes 204,75 \$

Magazine Entreprendre

Publicité de *La Gazette des femmes* 2 000 \$

Pour le prochain exercice financier, soit 2000-2001, le Conseil du statut de la femme a réservé une enveloppe de 3 000 \$ qui pourra être utilisée pour défrayer les coûts reliés :

- À la publication des offres d'emploi dans les médias ;
- À faire connaître certaines publications (principalement *La Gazette des femmes*) ainsi que les avis et autres activités du Conseil

SOURCE :

ÉTUDE DES CRÉDITS 2000-2001

DEMANDES GÉNÉRALES DE RENSEIGNEMENTS DE L'OPPOSITION OFFICIELLE

de fiche : 5

Titre

Liste des sondages effectués durant l'exercice financier 1999-2000 à la demande du CSF.

Exposé et statistiques (s'il y a lieu)

SOM – Recherches et sondages

Un sondage sur la prostitution a été commandé à

cette firme pour les besoins du magazine *La Gazette des femmes*

1 125,00 \$

SOURCE :



1180, rue Drummond
Bureau 620
Montréal (Québec)
H3G 2S1
Téléphone : (514) 878-9825
Télécopieur : (514) 878-9689

2136, chemin Sainte-Foy
Bureau 200
Sainte-Foy (Québec)
G1V 1R8
Téléphone : (418) 687-8025
Télécopieur : (418) 687-4788

som@som-inc.com
<http://www.som-inc.com>

No enregistrement ISO : 837/98

PRINCIPAUX RÉSULTATS

MÉTHODOLOGIE

**TABLEAU DES RÉSULTATS ADMINISTRATIFS
DE LA COLLECTE DE DONNÉES**

**SOM-R ÉDITION FÉVRIER 2000 - VAGUE 3
DU 18 FÉVRIER AU 23 FÉVRIER 2000
(ENSEMBLE)**

Données administratives

A. Échantillon de départ	3093
B. Non-rejoins au cours de la période	267
C. Nos inexistants et/ou discontinués	925
D. Non résidentiels	256
E. Lignes en trouble	4
F. Non-éligibles	6
G. Hors strate	3
H. Incapacités / Autres langues	77
I. Absents	86
J. Incomplets	4
K. Refus du ménage	294
L. Refus de la personne sélectionnée	145
M. Entrevues complétées	1026

Principaux indices

N. Numéros non rejoins (B+E)	271
O. Numéros rejoins (A-(N+G))	2819
P. Numéros rejoins inutilisables (C+D+H)	1258
Q. Numéros rejoins utilisables (O-P)	1561
R. Estimation du nombre de non-rejoins utilisables (NQ/O)	150
S. Estimé du nombre total de numéros utilisables (Q+R)	1711
Non-réponse estimée (%) ((R+I)/S)	13.8
Refus (%) (J+K+L)/S	25.9
Taux de réponse estimé (%) ((M+F)/S)	60.3



CONTACT

Une application statistique spécialisée pour ceux qui exigent des échantillons téléphoniques vraiment aléatoires

CARACTÉRISTIQUES	AVANTAGES
1. Génération aléatoire pure de numéros de téléphone.	<ul style="list-style-type: none">• Inclusion des numéros confidentiels.• Inclusion de tous les numéros de téléphone non publiés (15 à 30 %) selon la période et la région.• Possibilité d'utilisation pour les entreprises commerciales.• Respect absolu de la théorie de l'échantillonnage.
2. Balayage systématique de toutes les circonscriptions téléphoniques.	<ul style="list-style-type: none">• Représentation proportionnelle de toutes les circonscriptions et donc de tous les secteurs géographiques sondés.
3. Procédure simple et automatisée.	<ul style="list-style-type: none">• Coût réduit.• Échantillon prêt en quelques minutes.• Stratification facile.
4. Interfacé avec le progiciel de collecte.	<ul style="list-style-type: none">• Zéro délai.• Zéro erreur.• Zéro papier.

Limite

- Les territoires à sonder doivent pouvoir se définir en termes de circonscriptions téléphoniques.

MACTAB

PROGICIEL DE CONSTRUCTION DE TABLEAUX

CARACTÉRISTIQUES DE MACTAB	AVANTAGES DISTINCTIFS DE MACTAB SUR LES AUTRES PROGICIELS DE TABULATION
<p>1. Production de tableaux :</p> <ul style="list-style-type: none">• de fréquence,• croisés simples ou en bannières,• moyennes croisées. <p>2. Impression horizontale ou verticale sur 8 1/2 x 11 ou 8 1/2 x 14.</p> <p>3. Estimation de la variance par le <i>Jackknife</i> pour les plans échantillonnaires complexes.</p> <p>4. Test du Khi carré automatiquement ajusté pour le plan de sondage et restreint aux cellules pour lesquelles on a suffisamment de répondants.</p> <p>5. Possibilités illimitées de transformation des données.</p>	<ul style="list-style-type: none">• Aspect visuel soigné.• Impression des tableaux directement à partir de la base de données accumulée lors de l'enquête, évitant toute erreur de retranscription.• Disposition plus versatile des tableaux s'adaptant aux besoins de chacun.• Calcul des marges d'erreur et CV qui tient compte du plan de sondage.• Ajustement automatique des tests sans reprendre les tableaux.• Possibilités illimitées pour les croisements et l'analyse.

QUESTIONNAIRES

**QUESTIONNAIRE SOM-R
ÉDITION FÉVRIER 2000 - VAGUE 3**

PROSTITUTION

LA GAZETTE DES FEMMES

Q_E1 CONSIDÉREZ-VOUS LA PROSTITUTION COMME UN MÉTIER DÉGRADANT...

POUR LES FEMMES QUI LE PRATIQUENT?

- 1=*Oui
- 2=*Non
- 9=*NSP/NRP

Q_E1.1 POUR L'IMAGE DE LA FEMME EN GÉNÉRAL?

Q_E2 SERIEZ-VOUS ... AU REGROUPEMENT DES PROSTITUÉES DANS UNE ORGANISATION SYNDICALE QUI AURAIT POUR BUT DE DÉFENDRE LEURS DROITS ET D'AMÉLIORER LEURS CONDITIONS DE TRAVAIL?

- 1=Très favorable
- 2=Assez favorable
- 3=Peu favorable
- 4=Pas du tout favorable
- 9=*NSP/NRP

RÉSULTATS DÉTAILLÉS

Trois types de tableaux peuvent être présentés dans cette étude. Il s'agit de proportions simples ou en bannière et des tableaux d'évaluation numérique.

1. LES TABLEAUX DE PROPORTIONS SIMPLES

Ces tableaux sont utiles pour présenter les résultats des questions comportant un grand nombre de choix de réponses comme c'est souvent le cas des questions ouvertes, par exemple. Le nombre de réponses différentes possibles est alors trop grand pour permettre des croisements utiles ou valables. Dans ces tableaux, on retrouve le nombre de répondants pour chaque réponse possible, le pourcentage par rapport au total et le pourcentage cumulé utile pour les résultats mesurés sur des échelles ordinales.

Lorsque plusieurs mentions de réponses sont admises (par exemple : Pourquoi? (trois mentions possibles)). Les résultats cumulatifs des différentes mentions sont présentés sous le numéro de question suivi d'un «G» pour «groupées». Dans ce sens, comme les répondants peuvent donner plusieurs réponses, la somme des pourcentages de répondants ayant adhéré à chacune des mentions excède normalement 100 %.

2. LES TABLEAUX DE PROPORTIONS EN BANNIÈRE

2.1 La taille « (n :) »

Dans ce type de tableau, les (n :) indiqués sont les tailles d'échantillonnage réelles sans pondération. Elle indique habituellement le nombre de répondants possédant une certaine caractéristique. Par exemple, que 500 répondants soient des hommes et 510, des femmes.

2.2 Le pourcentage ligne « % LIGNE »

Généralement, la plupart des résultats sont présentés sous cette forme. Dans ce type de tableaux, la bannière d'analyse constitue les en-têtes lignes et tous les pourcentages sont donc horizontaux. Le chiffre donné dans chaque cellule du tableau constitue un résultat (proportion) pondéré. Le nombre apparaissant entre parenthèses à côté de chaque élément de la bannière d'analyse constitue la taille échantillonnale (non pondérée) pour le groupe dont les résultats sont présentés.

forte chance de l'existence d'une relation entre les variables. Usuellement, si le risque d'erreur est inférieur ou égal à 0,05, on dira qu'il y a relation significative entre les deux variables avec un niveau de confiance de 95 %.

Si les conditions d'utilisation du test ne sont pas satisfaites, il y a élimination, de façon itérative dans les tableaux, des lignes ou des colonnes nuisibles c'est-à-dire celles où il y a le moins d'observations.

La lettre sert à indiquer le nombre de lignes ou de colonnes qui ont dû être éliminées pour que les conditions requises à l'utilisation du test soient respectées.

LE NOMBRE DE LIGNES OU COLONNES ÉLIMINÉES SELON LA LETTRE INSCRITE							
A	0	H	7	O	14	V	21
B	1	I	8	P	15	W	22
C	2	J	9	Q	16	X	23
D	3	K	10	R	17	Y	24
E	4	L	11	S	18	Z	25 et +
F	5	M	12	T	19		
G	6	N	13	U	20		



Si malgré l'élimination de lignes ou de colonnes les conditions requises ne sont toujours pas atteintes, une série d'astérisques est affichée en remplacement des chiffres.

Finalement, lorsqu'il y a pondération des résultats, le test est appliqué sur les tableaux de contingence corrigés pour tenir compte de l'effet du plan d'échantillonnage. En résumé, la correction fait en sorte que le nombre total d'observations pondérées dans un tableau de contingence égale un nombre d'observations qui tient compte de la précision des résultats. Afin de réaliser un test le plus fidèle possible, une évaluation de la correction requise est réalisée sur chaque tableau de contingence.

Comment lire un tableau de pourcentage ligne

1 Votre question, telle que formulée dans le questionnaire, est reproduite au début de chaque tableau.

2 Le pourcentage ligne indique la proportion de gens qui possèdent la caractéristique considérée. Le total d'une ligne est toujours 100 %, sauf s'il s'agit d'une question à réponses multiples.

Dans cet esprit, les résultats indiquent ici que 7,5 % des gens sont assez inquiets de l'impact d'Internet. Cette proportion chute à 3,5 % chez les 65 ans et plus. Certains tableaux peuvent présenter le % colonne.

3 L'ensemble des variables présentées verticalement est appelé « bannière ». Ici, la bannière est composée des descripteurs strato, âge, scolarité, revenus, taille du ménage, langue maternelle et sexe).

4 Le chiffre suivant le « n » indique le nombre d'individus présentant cette caractéristique. Ainsi, dans l'ensemble, 500 répondants sont des hommes et 510 sont des femmes.

5 Identification de la pondération utilisée

QU'ÊTES-VOUS INQUIET DE L'IMPACT D'INTERNET SUR LE RISQUE DE LA VIE PRIVÉE ?					
INQUIET DE L'IMPACT D'INTERNET					
% LIGNE	TITRES	ASSEZ	PEU	PAS DU TOUT	NSP/NRP
ENSEMBLE (n 1010)	1.5	7.5	29.3	61.5	0.2
STRATE					A=0.000
FMH QUEBEC (n 301)	0.6	5.4	35.4	58.2	0.4
FMH MONTRÉAL (n 400)	1.8	9.9	25.0	62.8	0.4
AILLEURS EN PROV. (n 309)	1.3	5.3	32.5	60.9	B=0.006
ÂGE					
18 À 24 ANS (n 149)	0.9	8.5	42.0	48.0	0.6
25 À 34 ANS (n 220)	1.5	10.2	39.4	48.9	-
35 À 44 ANS (n 250)	1.8	8.9	37.5	51.8	-
45 À 54 ANS (n 176)	0.1	5.7	26.0	68.3	-
55 À 64 ANS (n 99)	4.7	7.1	19.3	67.7	1.1
65 ANS ET PLUS (n 113)	3.5	6.6	19.3	68.6	0.2
18 ET PLUS (n 3)	31.4	-	-	68.6	C=0.000
SCOLARITÉ					
12 ANS ET MOINS (n 385)	1.8	6.9	21.7	69.2	0.6
13 - 15 ANS (n 325)	1.8	8.0	32.4	58.1	-
16 ET PLUS (n 298)	1.2	7.9	27.8	53.1	-
18 ET PLUS (n 2)	-	-	100.0	-	C=0.006
REVENU PERSONNEL					
MOINS DE 15 000 \$ (n 244)	1.7	7.5	33.2	57.2	0.4
DE 15 000 \$ À 25 000 \$ (n 186)	1.8	10.2	27.3	61.0	-
DE 25 000 \$ À 35 000 \$ (n 186)	0.6	5.8	38.6	55.2	-
DE 35 000 \$ À 45 000 \$ (n 133)	-	3.7	29.7	66.7	-
DE 45 000 \$ À 55 000 \$ (n 62)	4.1	4.8	22.2	69.2	-
DE 55 000 \$ ET PLUS (n 88)	-	8.5	33.8	57.7	-
NSP/NRP (n 127)	3.2	11.8	14.2	69.8	0.9
REVENU FAMILIAL					C=0.013
MOINS DE 15 000 \$ (n 104)	2.8	4.5	26.2	67.3	0.4
DE 15 000 \$ À 25 000 \$ (n 118)	1.3	10.4	26.3	62.0	-
DE 25 000 \$ À 35 000 \$ (n 147)	0.9	7.3	35.3	56.5	-
DE 35 000 \$ À 55 000 \$ (n 195)	0.9	4.1	33.5	61.5	-
DE 55 000 \$ À 75 000 \$ (n 151)	1.3	6.6	31.4	60.8	-
DE 75 000 \$ ET PLUS (n 120)	-	7.8	38.8	53.4	-
NSP/NRP (n 172)	3.1	11.6	17.5	67.8	1.1
TAILLE DU MÉNAGE					D=0.087
1 (n 204)	1.8	9.3	21.3	67.8	0.2
2 (n 311)	1.0	3.9	23.9	70.8	0.4
3 (n 212)	2.5	9.4	38.5	49.6	-
4 (n 182)	0.8	7.3	35.9	56.3	-
5 ET PLUS (n 89)	1.6	11.8	40.4	45.4	0.8
LANGUE MATHÉRIELLE					C=0.000
Français SEUL (n 819)	0.8	5.8	31.7	61.6	-
Anglais/AUTRE (n 179)	5.1	15.1	21.1	57.6	1.1
SEXE					B=0.000
Homme (n 500)	1.8	6.2	28.2	64.0	0.1
Femme (n 510)	1.4	8.7	32.2	57.4	0.3
NSP/NRP (n 10)	-	-	-	-	B=0.005

7 Les éléments de réponse à la question, tels que présentés au questionnaire. L'abréviation NSP/NRP signifie « Ne sait pas / Ne répond pas ».

8 Le seuil du test du Khi carré est indiqué. Le plus souvent, on considère significative une valeur inférieure à 0,05. Le test tient compte de l'effet de la pondération. La lettre A (pour 0), B (pour 1), C (pour 2) et ainsi de suite, indique le nombre de lignes ou de colonnes éliminées pour que le test soit valide. Le symbole ***** signifie que les conditions du test ne peuvent être rencontrées.

9 Les pourcentages (%) proviennent d'un échantillon pondéré. Les « n » indiqués sont cependant des tailles d'échantillonnage réelles sans pondération.

10 Les symboles présentés (., <, <<, +, >, >>) sont des symboles utilisés pour présenter s'il y a une différence entre le pourcentage ligne et les pourcentages des autres lignes. Ici, le symbole - indique que les 65 ans et plus sont moins inquiets (au niveau de confiance de 90 %) que les autres personnes. Pour plus de détails sur ces symboles, voir la section 2.5.

3.3 La marge d'erreur

Le nombre 0,25 est la marge d'erreur d'échantillonnage sur les résultats (MOYENNE, TOTAL EST OU TOTAL OBS.) à un niveau de confiance de 95 %. Elle précise que la dépense moyenne réelle pour l'ensemble de la population se situe vraisemblablement (i.e. au niveau de confiance de 95 %) entre 3,75 \$ et 4,25 \$. Bien entendu, la marge d'erreur présentée est par définition l'erreur type estimée par le Jackknife pour tenir compte de la pondération et de l'effet de plan multiplié par 1,96 (Z).

3.4 Le total observé ou estimé

Le total estimé est le produit de la taille ou de l'estimation de la population « N » présentée en première colonne par la moyenne. Dans l'exemple, la quantité 4,20 signifie qu'on estime à 4 200 000 \$ la dépense totale de la population à ce poste.

Le total observé est toujours inférieur ou égal au total estimé et peut être interprété comme une estimation plus conservatrice. Ceux ayant refusé de répondre ou comptabilisé comme « ne sait pas » ou « indécis » ne sont pas intégrés dans le calcul et ainsi ne contribue pas au total observé. Au contraire, dans le calcul du total estimé, ces répondants prennent pour valeur, la valeur moyenne des autres.

3.5 Test d'analyse de variance « s= »

Pour tester l'indépendance entre une variable ordonnée et une variable catégorique, un test de rapport de variance dérivé du test F de Fisher est effectué. Ce test a pour objet de valider si les moyennes sont égales pour chacun des éléments de la variable catégorique.

À cet effet, le résultat du test présenté sous la forme d'un « s= » suivi du risque d'erreur est présenté dans chaque tableau. L'interprétation de ce risque d'erreur est la même que celle présentée à la section 2.4.

4. LES TABLEAUX DE MARGES D'ERREURS SUR LES PROPORTIONS
« M.E. LIG OU M.E. COL »

Ce type de tableau est utile pour connaître la marge d'erreur de tous les pourcentages présentés dans les tableaux afin de calculer un intervalle de confiance, au niveau de confiance de 95 %. Ces marges d'erreur sont calculées de la même façon que dans la section 2.3.

Q1.1 CONSIDÉREZ-VOUS LA PROSTITUTION COMME UN METIER DÉGRADANT...POUR
L'IMAGE DE LA FEMME EN GÉNÉRAL?

N° LIGNE	PROSTITUTION DÉGRADANT PR IMAGE DE LA FEMME		
	OUI	NON	NSP/NRP
ENSEMBLE (n:1026)	69.1	27.2	3.7 A=*****
STRATE			
RMR QUÉBEC (n:305)	72.2	24.8	3.0
RMR MONTRÉAL (n:411)	68.2	29.0	2.8
AILLEURS EN PROVINCE (n:310)	69.3	25.9	4.8 A=0.546
AGE			
18 À 24 ANS (n:139)	73.2	25.2	1.6
25 À 34 ANS (n:190)	66.5	29.8	3.7
35 À 44 ANS (n:276)	64.5	33.4>	2.0
45 À 54 ANS (n:177)	63.5	28.2	3.3
55 À 64 ANS (n:121)	66.7	25.3	8.0>
65 ANS ET PLUS (n:121)	77.9>	17.3<	4.8 A=0.053
SCOLARITÉ			
12 ANS ET MOINS (n:403)	70.1	25.1	4.8
13 - 15 ANS (n:326)	66.0	31.0	3.0
16 ANS ET PLUS (n:294)	71.1	26.1	2.8 A=0.338
REVENU PERSONNEL			
MOINS DE 15 000 \$ (n:266)	74.5>	22.9-	2.3
DE 15 000 \$ À 25 000 \$ (n:180)	69.2	28.5	2.3
DE 25 000 \$ À 35 000 \$ (n:153)	70.3	26.1	3.6
DE 35 000 \$ À 45 000 \$ (n:118)	68.1	30.2	1.7
DE 45 000 \$ À 55 000 \$ (n:67)	63.5	34.3	1.9
DE 55 000 \$ ET PLUS (n:79)	51.5<	43.8>	4.4
NSP/NRP (n:131)	69.4	20.0-	10.6> A=0.001
REVENU FAMILIAL			
MOINS DE 15 000 \$ (n:131)	74.4	22.4	3.2
DE 15 000 \$ À 25 000 \$ (n:120)	63.4	32.4	4.2
DE 25 000 \$ À 35 000 \$ (n:165)	70.5	28.7	0.8-
DE 35 000 \$ À 45 000 \$ (n:165)	68.9	30.9	3.2
DE 45 000 \$ À 55 000 \$ (n:136)	63.6	27.8	3.6
DE 55 000 \$ ET PLUS (n:119)	67.1	31.2	1.7
NSP/NRP (n:138)	72.1	20.1<	7.8> B=0.313
TAILLE DU MÉNAGE			
1 (n:251)	66.7	28.5	4.7
2 (n:320)	67.9	27.3	4.8
3 (n:178)	71.8	27.3	0.9-
4 (n:166)	70.7	26.0	3.3
5 ET PLUS (n:78)	72.9	27.1	- A=0.469
LANGUE MATERNELLE			
FRANÇAIS SEULEMENT (n:870)	67.3<	29.1>	3.7
ANGLAIS (n:156)	76.4>	19.8<	3.6 A=0.059
SEXE			
HOMME (n:471)	63.3<	32.2>	4.4
FEMME (n:555)	74.5>	22.5<	3.0 A=0.003
WAV			SCM Février 2000

ÉTUDE DES CRÉDITS 2000-2001

DEMANDES GÉNÉRALES DE RENSEIGNEMENTS DE L'OPPOSITION OFFICIELLE

de fiche : 6

Titre

Liste des études commandées durant l'exercice financier 1999-2000 à la demande du Conseil du statut de la femme

Exposé et statistiques (s'il y a lieu)

La réponse à cette question sera donnée à la question 8.

SOURCE :

ÉTUDE DES CRÉDITS 2000-2001

DEMANDES GÉNÉRALES DE RENSEIGNEMENTS DE L'OPPOSITION OFFICIELLE

de fiche : 7

Titre

Liste des contrats, quel que soit le montant, attribués en 1999-2000 spécifiquement à des professionnels ou à des firmes de communication, de recherche ou de relations publiques.

Exposé et statistiques (s'il y a lieu)

La réponse à cette question sera donnée à la question 8.

SOURCE : Mirage du

ÉTUDE DES CRÉDITS 2000-2001

DEMANDES GÉNÉRALES DE RENSEIGNEMENTS DE L'OPPOSITION OFFICIELLE

de fiche : 8

Titre

Liste des contrats de moins de 25 000 \$ octroyés par le Conseil du statut de la femme
du 1^{er} avril 1999 au 31 mars 2000

Exposé et statistiques (s'il y a lieu)

Voir annexe

SOURCE : Mirage du 31 mars 2000

Liste des contrats de moins de 25 000 \$ octroyés par
le Conseil du statut de la femme en 1999-2000
(1 avril 1999 au 31 mars 2000)

ACTUELLE	Encarts	1 950 \$
AGENCE STOCK PHOTO	Photographies	1 800 \$
ANGLOCOM COMMUNICATION	Traduction (Virage ambulatoire)	1 085 \$
BEAULIEU NICOLE	Rédaction d'articles pour la <i>Gazette des femmes</i>	3 680 \$
BERGERON MARIE-EVE	Analyse statistique régional	2 500 \$
BÉRUBÉ CAROL	Rédaction de textes	2 000 \$
CKRL MF 89,1	Chronique dans émission Radio-expressc	1 095 \$
CNW QUEBEC INC	Fil de presse	1 588 \$
COMMUNICATION DEMO INC.	Confection de la revue de presse	5 829 \$
CONSORTIUM MAXIMAG INC.	Encarts	7 750 \$
CPL INC.	Photocomposition	12 163 \$
DESCHAMPS DESIGN (1996) INC	Conception, montage infographique et encart	7 947 \$
DIR. GÉN. DES SERV.INFORM. GOUVERN..	Environnement informatique (SAGIP ET SYGBEC)	3 584 \$
DUBÉ CATHERINE	Rédaction d'articles pour la <i>Gazette des femmes</i>	1 234 \$
ÉDITIONS DU FEU VERT	Encarts	1 330 \$
ÉDITIONS HÉRITAGE INC.	Encarts	5 000 \$
ÉDITIONS MACLEAN HUNTER LTEE	Encarts	5 620 \$
ÉDITIONS ROGERS LIMITÉE	Encarts	11 400 \$
ÉDITIONS VERSICOLORES INC	Encarts	3 000 \$
ELIE PASCAL	Conception de dessins	1 800 \$
EXPRESSIONS	Rédaction d'articles pour la <i>Gazette des femmes</i>	5 500 \$
EYKEL DESIGN	Conception graphique	4 630 \$
FONDS APPROVISIONN. ET SERVICES	Service gouvernementaux	1 805 \$
FRISKO PIERRE	Rédaction d'articles pour la <i>Gazette des femmes</i>	1 000 \$
GRAPHISCAN INFO-COULEUR INC.	Photogravure	2 412 \$
GRAPHISSIMO	Conception graphique d'une brochure	3 435 \$
GRAVURE M. PONTBRIAND INC.	Plaque de bronze Thaïs-Lacoste	1 055 \$
GRÉGOIRE DIANE	Révision linguistique	1 500 \$
GROUPE SDI INC.	Support informatique et analyses statistiques	3 500 \$
GROUPE UCS	Promotion de la <i>Gazette des femmes</i>	3 728 \$
HUENETTE FRANÇOISE	Rédaction d'articles pour la <i>Gazette des femmes</i>	1 000 \$

GUERICOLAS PASCALE	Rédaction d'articles pour la <i>Gazette des femmes</i>	1 479 \$
IMPRESSIONS J.L. INC.	Impression de feuillets	2 385 \$
IMPRIMERIE BERGEMONT INC.	Impression de pochettes	1 176 \$
IMPRIMERIE CANADA	Impression de brochures	6 838 \$
IMPRIMERIE HÉON & NADEAULTÉE	impression de feuillets et de brochures	9 448 \$
IMPRIMERIE LITHO CHIC INC	Impression de brochures	1 425 \$
IMPRIMERIE REPRODUCTION QUÉBEC	Impression de feuillets et de brochures	8 646 \$
IMPRIMERIES TRANSCONTINENTAL INC .	Impression de feuillets et de brochures	11 250 \$
INFORMATIQUE RIVE-SUD INC	Gestion d'abonnement de la <i>Gazette des femmes</i>	11 497 \$
J.B. DESCHAMPS INC.	Impression de feuillets et brochures	18 040 \$
LANGELIER SONIA	Révision de textes et recherche	10 500 \$
LEGARE FRANCINE	Révision de textes	1 100 \$
LITHO ACME PRESCOM	Impressions de guides	23 581 \$
LUCIE LACAVA PUBLICATION	Conception graphique	8 000 \$
MAGAZINE ENTREPRENDRE	Encarts	2 000 \$
MALAVOY SOPHIE	Rédaction d'articles pour la <i>Gazette des femmes</i>	1 955 \$
MÉMOIRES D'ELLES	Recherche	1 980 \$
NAVARRO PASCALE	Rédaction d'articles pour la <i>Gazette des femmes</i>	1 320 \$
OUELLET PATRICIA	Recherche	5 000 \$
PASCAL TESTE PHOTOGRAPHE	Photos	1 300 \$
POULIOT ODETTE	Recherche	3 250 \$
PUBLICATIONS DU QUÉBEC	Rapport annuel du CSF et réseau des bibliothèques gouv.	7 530 \$
PUBLICATIONS SENIOR INC	Encarts	7 000 \$
REPROGRAPHIE GOUVERNEMENTALE	Photocopies	4 166 \$
RICHARD VEILLEUX IMPRIMEUR	Impression diverses	18 579 \$
SAINT-HILAIRE LUC	Projet de révision du site internet	2 750 \$
SAINT-HILAIRE MÉLANIE	Rédaction d'articles pour la <i>Gazette des femmes</i>	1 380 \$
STRATÉGIE ORGANISATION	Sondage pour article dans la <i>Gazette des femmes</i>	1 125 \$
VALERIE BORNE	Rédaction d'articles	1 150 \$
YWCA DE QUÉBEC	Gala bénéfice « Femmes de mérite » 2000	1 000 \$

ÉTUDE DES CRÉDITS 2000-2001

DEMANDES GÉNÉRALES DE RENSEIGNEMENTS DE L'OPPOSITION OFFICIELLE

de fiche : 9

Titre

Liste détaillée des contrats qui, depuis le 1^{er} avril 1999, ont fait l'objet d'un versement supplémentaire par rapport au montant initial, le montant du surplus versé, le montant du contrat initial, les raisons du dépassement et le nom de l'entreprise qui a réalisé le contrat.

Exposé et statistiques (s'il y a lieu)

EYKEL DESIGN

Le contrat est passé de 3 670 \$ à 3 790 \$, soit un dépassement de 120 \$ en raison des corrections d'auteur.

Conception graphique de la brochure « Des nouvelles d'elles »

SOURCE :

ÉTUDE DES CRÉDITS 2000-2001

DEMANDES GÉNÉRALES DE RENSEIGNEMENTS DE L'OPPOSITION OFFICIELLE

de fiche : 10

Titre

Le montant, pour l'année 1999-2000, de chacune des dépenses suivantes.

Exposé et statistiques (s'il y a lieu)

- a) Le Conseil du statut de la femme estime, pour l'exercice 1999-2000, les dépenses suivantes au 10 mars 2000 :
- | | | |
|--|-----------|-----------|
| - la photocopie | | 22 116 \$ |
| . photocopieurs | 14 280 \$ | |
| . extérieur | 7 836 \$ | |
| - la télécopie (fax) | | 4 648 \$ |
| - la téléphonie cellulaire | | 772 \$ |
| - les téléavertisseurs | | 0 \$ |
| - le mobilier de bureau | | 5 549 \$ |
| - les fournitures de bureau | | 14 433 \$ |
| - les distributeurs d'eau | | 328 \$ |
| - le remboursement des frais de transport, d'hébergement et de repas | | 64 794 \$ |
| - le ressourcement ou préparation à la retraite | | 0 \$ |
| - les frais de congrès, de colloques, etc. | | 3 261 \$ |
| . au Québec | | |
| - les frais reliés au perfectionnement | | 4 652 \$ |
| b) les frais de congrès, de colloques, etc. | | 2 925 \$ |
| . à l'extérieur du Québec | | |

SOURCE : SYGBEC, 7-S11 du 10 mars 2000 (660)

ÉTUDE DES CRÉDITS 2000-2001

DEMANDES GÉNÉRALES DE RENSEIGNEMENTS DE L'OPPOSITION OFFICIELLE

de fiche : 11

Titre

Liste de tous les véhicules fournis

Exposé et statistiques (s'il y a lieu)

Le Conseil du statut de la femme ne fournit aucun véhicule automobile à son personnel.

SOURCE :

ÉTUDE DES CRÉDITS 2000-2001

DEMANDES GÉNÉRALES DE RENSEIGNEMENTS
DE L'OPPOSITION OFFICIELLE

de fiche : 12

Titre

Répartition du personnel masculin et féminin des jeunes de moins de 30 ans, des personnes handicapées, anglophones, autochtones et des communautés culturelles selon les catégories d'emploi

Exposé et statistiques (s'il y a lieu)

Exercice financier 1999-2000 *

Catégorie d'emplois	F	M	H	A	Autoc	CC	-30
Hors cadres et cadres	4 (6 %)						
Professionnelles	27 (43 %)	2 (3 %)	1 (2 %)			1 (2 %)	
Fonctionnaires	32 (51 %)	1 (2 %)					1 (2 %)

F :

M :

H :

A :

Autoc :

CC :

-30 :

* :

Personnel féminin

Personnel masculin

Personnel handicapé

Personnel anglophone

Personnel autochtone

Personnel de communautés culturelles

Personnel de moins de 30 ans

Personnel actif au 1^{er} mars 2000

SOURCE : S25 (185412)

ÉTUDE DES CRÉDITS 2000-2001

DEMANDES GÉNÉRALES DE RENSEIGNEMENTS DE L'OPPOSITION OFFICIELLE

de fiche : 13

Titre

Le nombre de personnes ayant bénéficié du programme de départ volontaire et qui ont été rappelées.

Exposé et statistiques (s'il y a lieu)

Cette question sera répondue par le Conseil du trésor.

SOURCE :

ÉTUDE DES CRÉDITS 2000-2001

DEMANDES GÉNÉRALES DE RENSEIGNEMENTS DE L'OPPOSITION OFFICIELLE

de fiche : 14

Titre

Informations concernant l'assiduité pour l'exercice financier 1999-2000.

Exposé et statistiques (s'il y a lieu)

Voir annexe

SOURCE : Rapports SAGIP S25 (18405-185407) au 25 février 2000

A) Nombre de jours de congé de maladie pris par le personnel : 1 320

Avril	Mai	Juin	Juillet	Août	Sept.	Oct.	Nov.	Déc.	Janv.	Févr.	Mars
123	153,5	161,5	136	150,5	146,5	124	87	75	65	60	38

B) Nombre d'heures supplémentaires réalisées par le personnel et répartition de la rémunération de ces heures supplémentaires :

HEURES SUPPLÉMENTAIRES			
MOIS	EFFECTUÉES	COMPENSÉES (VACANCES)	PAYÉES (\$)
Avril	129,33	121,33	8,00
Mai	129,24	108,33	20,91
Juin	108,33	90,50	17,83
Juillet	32,41	32,41	0
Août	29,61	29,61	0
Septembre	223,71	223,71	0
Octobre	232,82	232,82	0
Novembre	194,82	194,82	0
Décembre	106,86	106,86	0
Janvier	80,99	77,49	3,50
Février	21,58	21,58	0
TOTAL	1 289,70	1 239,46	50,24

C) Nombre de jours de vacances pris par le personnel : 1 022

Avril	Mai	Juin	Juillet	Août	Sept.	Oct.	Nov.	Déc.	Janv.	Févr.	Mars
22	14,5	93	295	344,5	81,5	26	11,5	78	52	4	0

ÉTUDE DES CRÉDITS 2000-2001

DEMANDES GÉNÉRALES DE RENSEIGNEMENTS DE L'OPPOSITION OFFICIELLE

de fiche : 15

Titre

Informations concernant les effectifs pour l'exercice budgétaire 1999-2000

Exposé et statistiques (s'il y a lieu)

Voir annexe

SOURCE : S25 (185412)

A) *Effectifs réguliers par catégorie d'emploi :

	HORS- CADRES ET CADRES	PROFESSION- NELLES	TECHNI- CIENNES	EMPLOYÉES DE BUREAU	TOTAL
QUÉBEC	4	12	9	10	35
MONTRÉAL		3		1	4
AUTRES RÉGIONS		8		8	16
TOTAL	4	23	9	19	55

B) Nombre d'employées bénéficiant d'un traitement additionnel en raison de la complexité de la tâche à accomplir : 6.

C) Nombre d'employées bénéficiant d'un traitement supérieur à celui normalement prévu pour la tâche qu'elles ont à accomplir : 1.

D) Nombre de postes par catégorie d'emploi :

	HORS- CADRES ET CADRES	PROFESSION- NELLES	TECHNI- CIENNES	EMPLOYÉES DE BUREAU	TOTAL
QUÉBEC	4	14	11	11	40
MONTRÉAL		4		1	5
AUTRES RÉGIONS		9		9	18
TOTAL	4	27	11	21	63

E) Niveau des effectifs

Voir au point D.

F) Nombre de postes occasionnels : 1

Nombre de postes temporaires : 1

Une employée occasionnelle travaillant depuis 5 ans dans le même poste.

* personnel actif au 1^{er} mars 2000

ÉTUDE DES CRÉDITS 2000-2001

DEMANDES GÉNÉRALES DE RENSEIGNEMENTS DE L'OPPOSITION OFFICIELLE

de fiche : 16

Titre

Liste des baux pour les espaces loués par la SIQ

Exposé et statistiques (s'il y a lieu)

La réponse à cette question sera donnée par le Conseil du trésor

SOURCE :

ÉTUDE DES CRÉDITS 2000-2001

DEMANDES GÉNÉRALES DE RENSEIGNEMENTS DE L'OPPOSITION OFFICIELLE

de fiche : 17

Titre

Mise à part la SIQ, la liste des firmes en 1999-2000 qui louent des espaces

Exposé et statistiques (s'il y a lieu)

Le Conseil du statut de la femme ne loue pas d'espace en dehors de ceux qui lui sont procurés par la SIQ.

SOURCE :

ÉTUDE DES CRÉDITS 2000-2001

DEMANDES GÉNÉRALES DE RENSEIGNEMENTS DE L'OPPOSITION OFFICIELLE

de fiche : 18

Titre

Liste du personnel de cabinet du ministre en 1999-2000

Exposé et statistiques (s'il y a lieu)

De par sa nature, il n'y a pas de cabinet ministériel au Conseil du statut de la femme.

SOURCE :

ÉTUDE DES CRÉDITS 2000-2001

DEMANDES GÉNÉRALES DE RENSEIGNEMENTS DE L'OPPOSITION OFFICIELLE

de fiche : 19

<p>Titre</p> <p>Liste des sommes d'argent versées en 1999-2000 à même le budget discrétionnaire du ministre, du ministère ou de l'organisme</p>
--

<p>Exposé et statistiques (s'il y a lieu)</p> <p>La présidente du Conseil du statut de la femme ne dispose d'aucun budget discrétionnaire.</p>

SOURCE :

ÉTUDE DES CRÉDITS 2000-2001

DEMANDES GÉNÉRALES DE RENSEIGNEMENTS DE L'OPPOSITION OFFICIELLE

de fiche : 20

Titre

Liste des crédits périmés, pour le CSF concernant l'exercice financier 1999-2000

Exposé et statistiques (s'il y a lieu)			
Budget original	Budget modifié	Dépenses	Crédits périmés
(000 \$)	(000 \$)	(000 \$)	(000 \$)
4 009,7 \$	4 115,4 \$	4 115,4 \$	0

SOURCE : 7-S11 (660) au 23 mars 2000 (maj 6215)

ÉTUDE DES CRÉDITS 2000-2001

DEMANDES GÉNÉRALES DE RENSEIGNEMENTS DE L'OPPOSITION OFFICIELLE

de fiche : 21

Titre

Ventilation détaillée des dépenses afférentes aux transferts obtenus du gouvernement fédéral en 1999-2000 dans le cadre des divers programmes à frais partagés ; pour chacun des programmes, description sommaire du mode de subvention

Exposé et statistiques (s'il y a lieu)

Le Conseil du statut de la femme n'a obtenu aucun transfert du gouvernement fédéral en 1999-2000.

SOURCE :

ÉTUDE DES CRÉDITS 2000-2001

DEMANDES GÉNÉRALES DE RENSEIGNEMENTS DE L'OPPOSITION OFFICIELLE

de fiche : 22

Titre

Liste du personnel libéré pour les négociations dans la fonction publique

Exposé et statistiques (s'il y a lieu)

La réponse à cette question sera donnée par le Conseil du trésor.

SOURCE :

ÉTUDE DES CRÉDITS 2000-2001

DEMANDES GÉNÉRALES DE RENSEIGNEMENTS DE L'OPPOSITION OFFICIELLE

de fiche : 23

Titre

Liste du personnel en disponibilité par catégorie d'emplois

Exposé et statistiques (s'il y a lieu)

La réponse sera donnée par le Conseil du trésor.

SOURCE :

ÉTUDE DES CRÉDITS 2000-2001

DEMANDES GÉNÉRALES DE RENSEIGNEMENTS DE L'OPPOSITION OFFICIELLE

de fiche : 24

Titre

Liste du personnel hors structure par catégorie d'emplois, qui n'occupe aucun poste au Conseil du statut de la femme.

Exposé et statistiques (s'il y a lieu)

Il n'existe pas de personnel hors structure qui n'occupe aucun poste au Conseil du statut de la femme.

SOURCE :

ÉTUDE DES CRÉDITS 2000-2001

DEMANDES GÉNÉRALES DE RENSEIGNEMENTS DE L'OPPOSITION OFFICIELLE

de fiche : 25

Titre

Liste du personnel rémunéré par le Conseil du statut de la femme et affecté à des organismes parapublics non gouvernementaux et autres.

Exposé et statistiques (s'il y a lieu)

Aucun personnel rémunéré par le Conseil du statut de la femme n'est affecté à des organismes parapublics non gouvernementaux ou autres.

SOURCE :

ÉTUDE DES CRÉDITS 2000-2001

DEMANDES GÉNÉRALES DE RENSEIGNEMENTS DE L'OPPOSITION OFFICIELLE

de fiche : 26

Titre

Liste du personnel rémunéré par des organismes parapublics non gouvernementaux et autres, et affecté au Conseil du statut de la femme.

Exposé et statistiques (s'il y a lieu)

Aucun personnel rémunéré par des organismes parapublics non gouvernementaux ou autres n'est affecté au Conseil du statut de la femme.

SOURCE :

ÉTUDE DES CRÉDITS 2000-2001

DEMANDES GÉNÉRALES DE RENSEIGNEMENTS DE L'OPPOSITION OFFICIELLE

de fiche : 27

Titre

Liste du personnel par catégorie d'emplois qui reçoit une double rémunération, soit celle rattachée à leur fonction et un revenu d'un régime de retraite

Exposé et statistiques (s'il y a lieu)

Aucun personnel du Conseil du statut de la femme ne reçoit une double rémunération.

SOURCE :

ÉTUDE DES CRÉDITS 2000-2001

**DEMANDES GÉNÉRALES DE RENSEIGNEMENTS
DE L'OPPOSITION OFFICIELLE**

de fiche : 28

<p>Titre</p> <p>La liste détaillée du matériel informatique (année d'acquisition, modèle et la somme dépensée).</p>
--

<p>Exposé et statistiques (s'il y a lieu)</p>		
<p>INVENTAIRE</p>		
<p>Le Conseil du statut de la femme dispose de 81 micro-ordinateurs et 15 imprimantes Laser répartis ainsi :</p>		
<ul style="list-style-type: none">❑ 69 micros de type PC Pentium – 75 à 500 (âgés de 1 à 4 ans)❑ 3 serveurs de type PC Pentium – 300 à 500 (âgés de 1 à 3 ans)❑ 2 Power Mac G3 (âgés de 2 ans)❑ 7 portables de type Pentium (âgés de 1 à 3 ans)❑ 15 imprimantes HPLaser Jet (âgées de 1 à 3 ans)		
<p>ACQUISITION 1999-2000</p>		
<ul style="list-style-type: none">❑ PC de type Pentium❑ Portables de type Pentium❑ Imprimantes❑ Unité de sauvegarde HP	<div>12</div> <div>6</div> <div>2</div> <div>1</div> <div><hr/>21</div>	<div>23,3 \$</div> <div>15,7 \$</div> <div>3,2 \$</div> <div>1,7 \$</div> <div><hr/>43,9 \$</div>
<p>Total</p>		

ÉTUDE DES CRÉDITS 2000-2001

DEMANDES GÉNÉRALES DE RENSEIGNEMENTS DE L'OPPOSITION OFFICIELLE

de fiche : 29

Titre

Pour le CSF, le total des frais d'intérêts payés pour l'année 1999-2000 et le montant total des garanties de dettes assumées par le gouvernement.

Exposé et statistiques (s'il y a lieu)

Le CSF n'a pas payé de frais d'intérêts et ne bénéficie d'aucune garantie de dettes assumées par le gouvernement.

SOURCE : Liste SYGBEC 9-S212 op.12

ÉTUDE DES CRÉDITS 2000-2001

DEMANDES GÉNÉRALES DE RENSEIGNEMENTS DE L'OPPOSITION OFFICIELLE

de fiche : 30

Titre

Pour chacun des ministères ou organismes publics et parapublics, le nombre d'ETC alloués au projet GIREs ainsi que le total des dépenses encourues et prévues pour ce même projet.

Exposé et statistiques (s'il y a lieu)

Considérant qu'au début de mars 2000, le projet est encore à l'étape de planification et que le nombre d'ETC et des dépenses sont fonction du rythme d'implantation qui sera adopté, le CSF ne peut se prononcer maintenant sur le niveau de dépenses à venir.

SOURCE :

ÉTUDE DES CRÉDITS 2000-2001

DEMANDES GÉNÉRALES DE RENSEIGNEMENTS DE L'OPPOSITION OFFICIELLE

de fiche : 31

Titre

Pour chacun des ministères ou organismes publics et parapublics, quel est l'impact prévu de l'implantation du projet GIREs sur le nombre d'emplois, une fois le projet complété.

Exposé et statistiques (s'il y a lieu)

Cette question sera répondue par le Conseil du trésor.

SOURCE :

ÉTUDE DES CRÉDITS 2000-2001

DEMANDES GÉNÉRALES DE RENSEIGNEMENTS DE L'OPPOSITION OFFICIELLE

de fiche : 32

Titre

Pour chacun des ministères ou organismes publics et parapublics, quelles seront les applications de GIREs .

Exposé et statistiques (s'il y a lieu)

Cette question sera répondue par le Conseil du trésor.

SOURCE :

ÉTUDE DES CRÉDITS 2000-2001

DEMANDES PARTICULIÈRES DE RENSEIGNEMENTS DE L'OPPOSITION OFFICIELLE

FICHE EXPLICATIVE

de fiche : 59

Titre
Liste par région du personnel des bureaux régionaux au 31 mars 2000

Exposé et statistiques (s'il y a lieu)			
NO	RÉGION	NOM	POSTE
01-11	Bas Saint-Laurent-Gaspésie-Îles-de-la-Madeleine	Hélène Bourdages Nicole Goulet	Agente de recherche Agente de secrétariat
02	Saguenay-Lac-Saint-Jean	Christine Chabot Danielle Simard	Agente de recherche Agente de secrétariat
03-12	Québec-Chaudière-Appalaches	Sandra Shee Clémence Lemieux	Agente de recherche Agente de secrétariat
04	Mauricie-Bois-Francs	Ginette Voyer Huguette Dupuis	Agente de recherche Agente de secrétariat
05	Estrie	Odette Michaud Hélène Boivin	Agente de recherche Agente de secrétariat
06	Montréal	Mariangela Di Domenico Raymonde Bourque Sylvie Taupier	Agente de recherche Agente de recherche, occ. Agente de secrétariat
07	Outaouais	Gisèle Bernard Jo-Anne Cabana	Agente de recherche Agente de secrétariat
08	Abitibi-Témiscamingue	Colette Marcotte * Aline Gauthier	Agente de recherche occ. Agente de secrétariat
09	Côte-Nord	Françoise Richard Doris Caron-Asselin	Agente de recherche Agente de secrétariat
13-14-15	Laval-Lanaudière-Laurentides	Poste vacant Lise Julien Mireille Villeneuve	Agente de recherche Agente de recherche Agente de secrétariat
16	Montréal	Lise Doyle Rachel Gauthier	Agente de recherche Agente de secrétariat, occ.
* Suite au départ d'une employée permanente			

SOURCE : Personnel actif au 31 mars 2000

ÉTUDE DES CRÉDITS 2000-2001

DEMANDES PARTICULIÈRES DE RENSEIGNEMENTS DE L'OPPOSITION OFFICIELLE

de fiche 60:

Titre

Plan stratégique 2000-2001

Exposé et statistiques (s'il y a lieu)

Voir annexe un texte tiré du livre des crédits 2000-2001

SOURCE :

- Réalisation d'une étude d'opportunité sur l'implantation au Québec d'un système intégré d'information de justice.

De la Condition féminine

Au regard de son plan stratégique, le Secrétariat à la condition féminine a réalisé, notamment, les actions qui suivent :

- Mise en place, en mai 1999, du programme *À égalité pour décider*. Ce programme consiste à soutenir financièrement des organismes locaux et régionaux à but non lucratif dans la réalisation de projets axés sur l'augmentation du nombre de femmes dans des postes décisionnels. D'une durée de cinq ans, le programme est doté d'un budget annuel d'un million de dollars;
- Publication du rapport de la première étape des travaux portant sur l'instauration de l'analyse différenciée selon les sexes dans les pratiques gouvernementales et participation à la Conférence « L'approche intégrée de l'égalité entre les femmes et les hommes : une chance pour le 21^e siècle » à l'invitation du Conseil de l'Europe pour présenter les projets pilotes conduits au gouvernement du Québec en cette matière;
- Participation de la ministre responsable de la Condition féminine à la Conférence des femmes francophones « Femme, pouvoir et développement » au Grand-Duché du Luxembourg. Cette conférence avait pour but de préparer la contribution francophone à la Session extraordinaire des Nations unies en vue de faire le bilan des engagements cinq ans après la Quatrième Conférence mondiale des Nations unies sur les femmes.

→ Au cours de l'année, le Conseil du statut de la femme a réalisé notamment les activités suivantes dans le cadre de son plan stratégique :

- Production de deux recherches, l'une sur le travail atypique et l'autre sur l'impact du virage ambulatoire sur les femmes;
- Production et diffusion d'avis régionaux sur les conditions de vie et la participation des femmes au développement local et régional : en Montégérie, en Abitibi-Témiscamingue, sur la Côte-Nord, en Outaouais et en Gaspésie-Îles-de-la-Madeleine;
- Production et diffusion de deux mémoires pour des commissions parlementaires, l'un sur la réduction de l'impôt des particuliers et l'autre sur l'assurance-médicaments;
- Réalisation de différentes activités d'information, dont La Gazette des femmes, l'Info-Région et l'Info-CSF, et production de deux documents d'information, l'un sur les femmes âgées et l'autre sur les femmes et la famille.

- Assurer la participation du Ministère, par la présence de la ministre de la Justice et ministre responsable de la Condition féminine, à la rencontre préparatoire et à la Session extraordinaire des Nations unies qui fera le bilan des engagements cinq ans après la Quatrième Conférence mondiale des Nations unies sur les femmes.

→ Les orientations stratégiques du Conseil du statut de la femme sont les suivantes :

- Influencer sur le devenir de l'État dans le contexte de globalisation et de régionalisation en exposant au gouvernement l'impact sur les femmes des politiques, des programmes, des réformes ou des décisions gouvernementales en vue de protéger les acquis des femmes, en s'assurant que les instances régionales prennent en considération les intérêts et les points de vue des femmes et en favorisant l'accroissement de leur participation aux diverses instances régionales et locales;
- Accueillir la diversité tout en affirmant l'égalité des femmes dans une société en transformation, en améliorant les connaissances sur les diverses conditions de vie des femmes en vue d'identifier les inégalités vécues par les femmes et les caractéristiques de certains groupes particuliers et en proposant des mesures pour diminuer les problèmes identifiés;
- Repenser le système public au féminin dans un monde du travail en pleine évolution, en saisissant les enjeux pour les femmes des transformations du marché du travail et en proposant des solutions pour que celui-ci s'adapte à la réalité des femmes et qu'il consolide leur statut;
- Intégrer dans les mentalités et les attitudes l'égalité entre les hommes et les femmes, en contribuant à une réflexion visant l'assimilation des nouvelles valeurs et des changements sociaux qui favorise l'évolution des mentalités, et en identifiant les zones de résistance qui freinent l'évolution des conditions de vie des femmes et en transmettant une image positive de leurs rôles et de leurs contributions à la société.

LE PLAN D'ÉVALUATION DE PROGRAMME

Du ministère de la Justice

En 1999-2000, le ministère de la Justice a participé à différentes analyses visant à élaborer un document d'orientation concernant la réforme de la procédure civile. Notamment, le Ministère a effectué une analyse de la situation à la cour des petites créances dans le but de proposer des recommandations pour permettre une plus grande accessibilité à ce mode de réclamation. Par ailleurs, le Ministère poursuit sa réflexion avec les intervenants concernés dans le but de mettre en œuvre une expérience pilote, dans quelques districts judiciaires, d'un programme de mesures de rechange à la judiciarisation pour adultes. Lorsque cette expérience pilote aura été réalisée, le Ministère en fera l'évaluation.

En 2000-2001, le Ministère prévoit effectuer notamment les deux analyses suivantes :

- La médiation en matière familiale

Un comité de suivi sur l'implantation de la médiation familiale a été formé pour vérifier le degré d'atteinte des objectifs de la Loi instituant au Code de procédure civile la médiation préalable en matière familiale et modifiant d'autres dispositions de ce Code (1997, chapitre 42). Ce comité doit

ÉTUDE DES CRÉDITS 2000-2001

DEMANDES PARTICULIÈRES DE RENSEIGNEMENTS DE L'OPPOSITION OFFICIELLE

de fiche : 61

Titre

Prévision de référence ayant servi à l'élaboration du plan stratégique 2000-2001
présenté au Conseil du trésor.

Exposé et statistiques (s'il y a lieu)

Conseil du statut de la femme :	(660)
---------------------------------	-------

Programme :	5
-------------	---

Budget des dépenses

Rémunération :	3 149,8 \$
----------------	------------

Fonctionnement :	976,9 \$
------------------	----------

Transfert :	-----
-------------	-------

Total :	<hr/> 4 126,7 \$
---------	------------------

Budget d'investissements

Immobilisations :	6,8 \$
-------------------	--------

SOURCE :

ÉTUDE DES CRÉDITS 2000-2001

DEMANDES PARTICULIÈRES DE RENSEIGNEMENTS DE L'OPPOSITION OFFICIELLE

de fiche : 62

Titre

Liste des avis publiés par le CSF

Exposé et statistiques (s'il y a lieu)

Voir annexe

LISTE DES AVIS PUBLIÉS PAR LE CSF

- *Commentaires sur le projet de loi concernant les conjoints de fait de même sexe*
- *Les conditions de vie des femmes et le développement local et Régional sur la Côte-Nord*
- *Les conditions de vie des femmes et le développement local et régional en Abitibi-Témiscamingue*
- *Mémoire présenté à La Commission des finances publiques sur le Document de consultation Réduction des impôts des particuliers*
- *Parce que la jeunesse concerne aussi les femmes – Propositions d'actions en vue du Sommet du Québec et de la Jeunesse*
- *Les conditions de vie des femmes et le développement local et Régional dans l'Outaouais*
- *Les conditions de vie des femmes et le développement régional en Gaspésie-Iles-de-la-Madeleine*
- *Mémoire présenté à La Commission des Affaires sociales sur le rapport d'évaluation du régime d'assurance-médicaments*