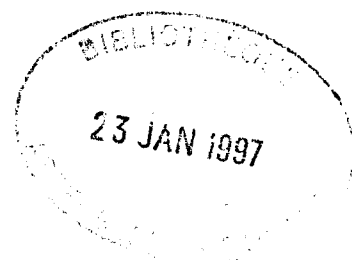


A11F341
E88
1996/97
QL
P. gouv.

CONSEIL DE LA FAMILLE

ETUDE DES CREDITS
1996-1997

DEMANDES DE L'OPPOSITION OFFICIELLE



ÉTUDE DES CRÉDITS 1996-1997

CONSEIL DE LA FAMILLE

Ministère 804
Programme 01
Élément 05

1. Les questions générales

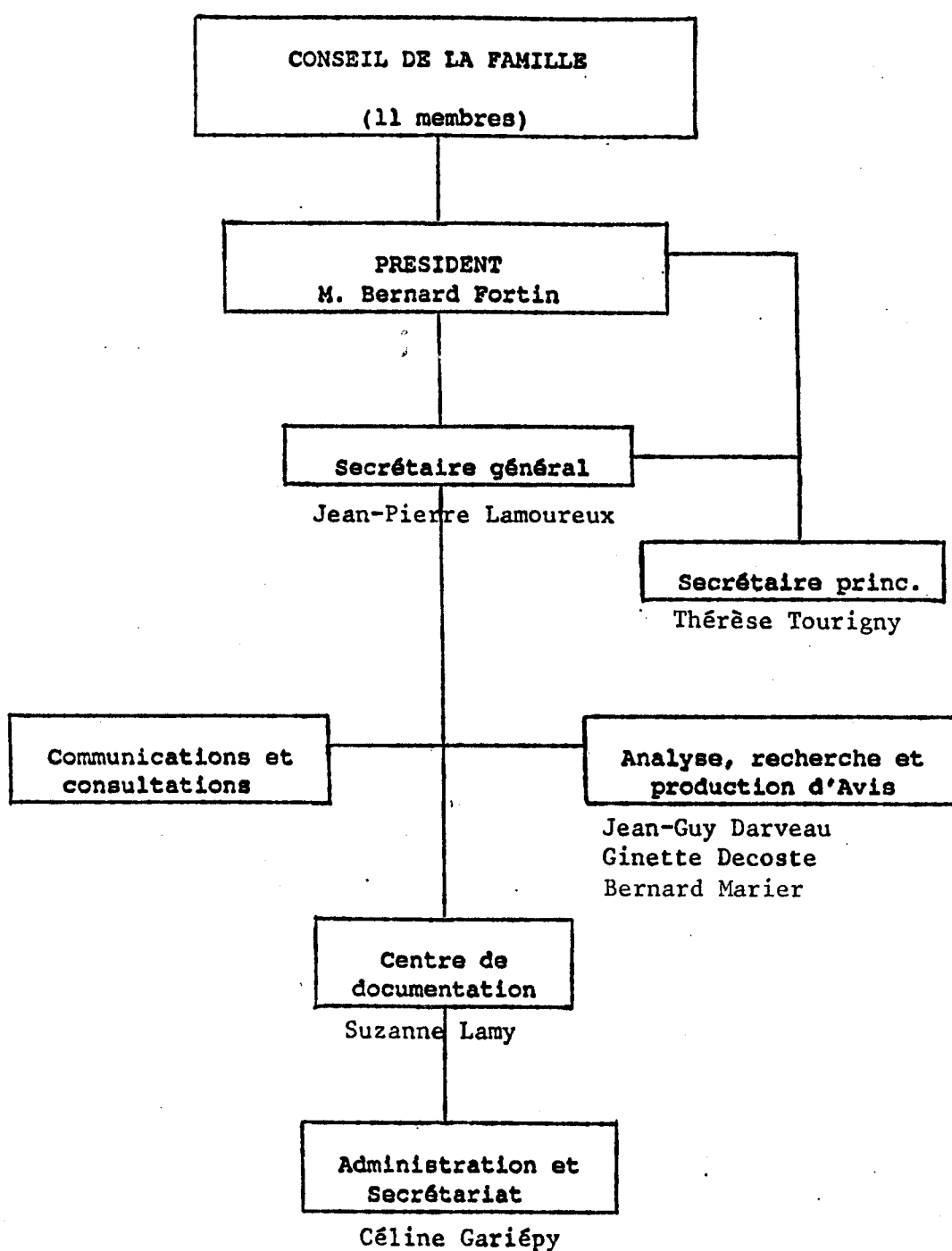
NOTE: Seules les questions qui concernent le
Conseil de la famille sont considérées

CONSEIL DE LA FAMILLE

QUESTION 1 : Organigramme du ministère ou de l'organisme en indiquant pour chaque poste le nom et le titre du titulaire

- a) Conseil de la famille
- b) Membres du Conseil de la famille.

RÉPONSE 1 : a) Organigramme du Conseil de la famille



RÉPONSE 1 : b) Les membres du Conseil de la famille

MEMBRES

FORTIN, Bernard
Président
Charlesbourg

JEDWAB, Jack
Directeur général
Congrès juif canadien
Montréal

TESSIER, Monique
Vice-présidente
Chef des services en
adaptation sociale
Régie régionale
de Montréal-Centre
Montréal

LACASSE, Jean-Pierre
Directeur général
Carrefour Adaptation Québec
Shannon

FITZPATRICK, Joan K.
Conseillère pédagogique
à la retraite
Commission des écoles pro-
testantes du Grand Montréal
Westmount

MEMBRE D'OFFICE

BAZIN, Jean-Louis
Secrétaire à la famille
Beauport

GEORGE, Kenneth
Commissaire à la C.E.C.M.
Mouvement pour une école
moderne et ouverte
Montréal

SECRÉTAIRE GÉNÉRAL

LAMOUREUX, Jean-Pierre
Charlesbourg

GIRARD, Suzanne
Coordonnatrice des
programmes d'équité en
matière d'emploi
Banque nationale du Canada
Longueuil

CONSEIL DE LA FAMILLE

QUESTION 2 :

Liste de toutes les publications du Conseil (incluant les publications régulières, particulières ou occasionnelles):

- tirage
- coût
- distribution
- imprimeur
- copie des publications parues depuis le 1^{er} avril 1995.

RÉPONSE 2 :

Bulletin du Conseil de la famille :
Si familles m'étaient contées

Vol. 6, no 3, été 1995

Tirage: 9500
 Coût: 3 169 \$ (montage, impression et envoi)
 Distribution: Listes gouvernementales et autres constituées par le Conseil
 Nom de l'imprimeur: Imprimerie le Renouveau

Vol. 7, no 1, automne 1995

Tirage: 9500
 Coût: 3 460 \$
 Distribution: Listes gouvernementales et autres constituées par le Conseil
 Imprimeur: Imprimerie le Renouveau

Rapport annuel 1994-1995

Tirage: 1600
 Coût: 2 059,80 \$
 Distribution: Listes gouvernementales et autres constituées par le Conseil
 Imprimeur: Les Publications du Québec

Études et recherches

L'école et les familles, de son ouverture à leur implication

Tirage: 6500
 Coût: 3 868 \$
 Distribution: Listes gouvernementales et autres constituées par le Conseil, notamment à tous les comités d'école du Québec
 Imprimeur: Les impressions Piché inc.

Avis**Les familles des personnes handicapées**

Tirage: 4000
Coût: 3 485 \$
Distribution: Listes gouvernementales et autres constituées par le Conseil
Imprimeurs: Imprimerie Le Renouveau,
L'Institut Nazareth et Louis-Braille,
(transcription et production du document en braille) et
l'Audiothèque Charlesbourg (duplication du document)

Autre document**Reconnaître la dynamique familiale: des actions communautaires et professionnelles inspirées par le guide Penser et agir famille**

Tirage: 3000
Coût: 9 136 \$
Distribution: Listes gouvernementales et autres constituées par le Conseil, particulièrement chez les intervenants
Imprimeur: Les impressions Piché inc.

CONSEIL DE LA FAMILLE

QUESTION 3 : Liste des voyages hors Québec depuis le 1er avril 1995

- but du voyage
- coût
- noms des dirigeants et des fonctionnaires concernés.

RÉPONSE 3 :

Les 3, 4 et 5 mai 1995 à Ottawa,
les 18 et 19 octobre 1995 à Winnipeg et
le 21 mars 1996 à Ottawa.

M. Bernard Fortin a participé à trois réunions du Conseil d'administration de l'Institut Vanier de la famille.

Aucun frais occasionné au Conseil de la famille.

CONSEIL DE LA FAMILLE

QUESTION 6 : Liste des études commandées durant l'exercice financier 1995-1996 à la demande du ministre responsable de la famille

RÉPONSE 6 :

- 1- En date du 20 décembre 1995, la ministre Mme Pauline Marois signifie son intérêt pour que le Conseil de la famille se préoccupe de deux questions:
 - procéder à une consultation des parents concernant une éventuelle politique de la petite enfance (travail en cours),
échéance: juin 1996
 - préparer une réaction du point de vue de l'impact familial à la sortie du rapport Fortin-Bouchard concernant la sécurité du revenu (travail en cours),
échéance: septembre 1996
- 2- En date du 28 février 1996, le ministre M. André Boisclair requiert un avis sur la question de l'obligation alimentaire des grands-parents. Il demande que cet avis soit préparé conjointement avec le Conseil des aînés et le Conseil permanent de la jeunesse,
échéance: le 22 mars 1996

CONSEIL DE LA FAMILLE

QUESTION 7 : Liste des contrats de moins de 25 000 \$ octroyés par le Conseil depuis le 1er avril 1995 jusqu'au 31 mars 1996:

RÉPONSE 7 :

Ateliers TAQ:

- Envoi d'environ 9000 bulletins du Conseil (vol. 6 no 3.)	385 \$
- Envoi d'environ 5300 documents du Conseil «La famille et l'école»	760 \$
- Envoi d'environ 2500 Avis du Conseil «Les familles des personnes handicapées»	496 \$
- Envoi d'environ 1000 Rapports annuels du Conseil et d'un bulletin (vol. 7 no 1)	750 \$

Institut Nazareth et Louis-Braille, transcription en braille du document «Les familles des personnes handicapées»	399 \$
---	--------

Audiothèque Charlesbourg, duplication du document «Les familles des personnes handicapées»	246 \$
--	--------

Communimage, Monik Giguère,

- mise en page du bulletin été 1995, vol.6 no 3	900 \$
- mise en page du bulletin automne 1995, vol.7 no 1	700 \$

Document sur la stabilité des couples-parents; rédacteurs et rédactrices invités:

Mme Nicole Marcil-Gratton	1 500 \$
M. Jacques Dufresne	700 \$
Mme Johanne Boisvert	700 \$
Mme Solange Lefebvre	500 \$
Mme Madeleine Laperrière	500 \$
M. Jean-Marie Boisvert	500 \$
M. Claude Michaud	500 \$
M. Pierre Noreau	500 \$
Mme Ariane Émond	500 \$
M. Michel Lemieux	500 \$
M. André Turmel	500 \$
M. Luc Phaneuf	500 \$
Mme Danielle Morneau	500 \$
M. Gilles Forget	500 \$
Mme Josiane Le Gall	500 \$

CONSEIL DE LA FAMILLE

QUESTION 8 : Liste détaillée des contrats qui, depuis le 1^{er} avril 1995, ont fait l'objet d'un versement supplémentaire par rapport au montant initial, les raisons du dépassement et les nom de l'entreprise qui a réalisé le contrat.

RÉPONSE 8 :

Bellemare Communication visuelle 3 625 \$

Le contrat original prévoyait un montant de 3 125 \$ pour la conception et la réalisation graphique du document «Reconnaître la dynamique familiale: des actions communautaires et professionnelles inspirées par le guide Penser et agir famille». Un montant de 500 \$ fut ajouté pour le montage et la sortie de films de pages supplémentaires et pour des corrections d'auteur.

CONSEIL DE LA FAMILLE

QUESTION 9 : Le montant, pour l'année 1995-1996, de chacune des dépenses suivantes.

RÉPONSE 9 :

- la photocopie :
 - . la reprographie
estimé au 31 mars 1996 4 000 \$
 - . location d'une photocopieuse
estimé au 31 mars 1996 3 600 \$
- Estimé total au 31 mars 1996 : 7 600 \$
- la télécopie :
 - estimé annuel 120 \$
 - ces frais apparaissent à la liste des crédits
du ministère du Conseil exécutif
- le remboursement des frais de transport, des
frais d'hébergement et des frais de repas pour
les membres et le personnel du Conseil :
estimé au 31 mars 1996 9 000 \$

il est impossible de détailler les catégories de dépenses pour l'unité, voir la liste des crédits du ministère du Conseil exécutif

- l'ensemble des dépenses applicables à la participation à des congrès et des colloques :
les frais sont compris dans les frais de voyage et de transport,
estimé au 31 mars 1996 2 100 \$

(cette somme s'explique surtout par la participation au 3^e Symposium de la recherche sur la famille au Québec qui s'est tenu à Trois-Rivières, en octobre 1995).

Ces activités ont toutes eu lieu au Québec.

CONSEIL DE LA FAMILLE

QUESTION 12 : Le nombre et la répartition du personnel masculin et féminin, des jeunes de moins de 30 ans, des personnes handicapées, anglophones, autochtones et des communautés culturelles (de chaque ministère et pour chacun des organismes relevant de sa compétence) pour chaque catégorie d'emploi (cadres, professionnels, fonctionnaires, etc.) pour 1995-1996 ainsi que les prévisions pour 1996-1997. Pour chaque catégorie, indiquer le pourcentage par rapport à l'effectif total du ministère ou de l'organisme.

RÉPONSE 12 :

ÉTUDE DES CRÉDITS / 1996-97
MINISTÈRE DU CONSEIL EXÉCUTIF / 884

QUESTION: 12

PROGRAMME 05
UNITÉ ADMINISTRATIVE: CONSEIL DE LA FAMILLE

CATÉGORIE D'EMPLOI	PERSONNEL MASCULIN										PERSONNEL FÉMININ										NOMBRE TOTAL		%				
	JEUNES		COMMUNAUTÉS CULTURELLES		ANGLOPHONES		HANDICAPÉS		AUTOCHTONES		TOTAL		JEUNES		COMMUNAUTÉS CULTURELLES		ANGLOPHONES		HANDICAPÉS					AUTOCHTONES		TOTAL	
	R	O	R	O	R	O	R	O	R	O	R	O	R	O	R	O	R	O	R	O	R	O		R	O	R	O
HORS-CADRES																											
CADRES										1															1		1,8
PROFESSIONNELS										2														1		3	1,1
FONCTIONNAIRES																								3		3	1,3
OUVRIERS																											
GRAND TOTAL										3														4		7	1,2

CONSEIL DE LA FAMILLE

- QUESTION 13 : A chacun des mois du dernier exercice budgétaire, pour chaque ministère et organisme, et ce par catégorie d'emplois (cadres, professionnels, fonctionnaires, etc.) :
- a) nombre de jours de congé de maladie pris par le personnel
 - b) nombre d'heures de travail supplémentaires réalisées par le personnel et répartition de la rémunération de ces heures supplémentaires (argent, vacances, etc.)
 - c) nombre de jours de vacances pris par le personnel.

RÉPONSE 13 :

ÉTUDE DES CRÉDITS 1996-1997
STATISTIQUES SUR LES ABSENCES DU PERSONNEL RÉGULIER ET OCCASIONNEL
ASSUJETTIS À LA LOI SUR LA FONCTION PUBLIQUE

CONSEIL DE LA FAMILLE

ABSENCES	AVRIL	MAI	JUIN	JUILLET	AOÛT	SEPTEMBRE	OCTOBRE	NOVEMBRE	DÉCEMBRE	JANVIER	FÉVRIER	MARS	TOTAL	COUT (\$)
Vacances annuelles	2:5	2:5	11:5	63:5	66	0	1	0	3:5	16:5	3	4	174	
Heures supplémentaires compensées														
Heures supplémentaires payées														
Maladies	6:5	4:04:00	8	6	1:5	15:05:30	16	7:03:00	5:03:30	18:03:30	2	4	95:05:30	

CONSEIL DE LA FAMILLE

QUESTION 14 : Concernant les effectifs de chacun des ministères et organismes et ce pour chacun des exercices budgétaires depuis 1993-1994 :

- a) évolution des effectifs réguliers par catégorie d'emploi (cadres supérieurs et intermédiaires, professionnels, techniciens, personnel de bureau, ouvriers et agents de la paix) et par leur territoire habituel de travail (centre principal de direction et chacune des régions);
- b) évolution du nombre d'employés bénéficiant d'un traitement additionnel en raison de la complexité de la tâche à accomplir;
- c) nombre d'employés bénéficiant d'un traitement supérieur à celui normalement prévu pour la tâche qu'ils ont accomplie;
- d) nombre de postes par catégorie d'emplois et par leur territoire habituel de travail (centre principal de direction et chacune des régions);
- e) niveau des effectifs pour chacune des catégories d'emplois pour chacun des cinq prochains exercices budgétaires;
- f) nombre de postes occasionnels, temporaires et contractuels

RÉPONSE 14 :

ÉTUDE DES CRÉDITS / 1996-97

MINISTÈRE DU CONSEIL EXÉCUTIF / 884

QUESTION: 14

PROGRAMME 05

UNITÉ ADMINISTRATIVE: CONSEIL DE LA FAMILLE

CATÉGORIES D'EMPLOI	EFFECTIFS RÉGULIERS AUTORISÉS (A)	EMPLOYÉS BÉNÉFICIAIRE D'UN TRAITEMENT ADDITIONNEL COMPLEXITÉ DE LA TÂCHE (B)	EMPLOYÉS BÉNÉFICIAIRE D'UN TRAITEMENT SUPÉRIEUR À CELUI PRÉVU POUR LA TÂCHE (C)	NOMBRE DE POSTES OCCUPÉS (D)	NOMBRES DE POSTES (F)	
					OCCASIONNELS	TEMPORAIRES
HORS CADRES						
CADRES SUPÉRIEURS	1			1		
CADRES INTERMÉDIAIRES						
PROFESSIONNELS	3			3		
TECHNICIENS	1			1		
PERSONNEL DE BUREAU	2			2		
OUVRIERS						
TOTAL	7			7		

CONSEIL DE LA FAMILLE

QUESTION 15 : La liste des baux pour les espaces loués par la SIQ, en indiquant pour chacun d'eux:

- l'emplacement de la location
- la superficie du local loué
- la superficie réellement occupée;
- la superficie inoccupée;
- le coût de location au mètre carré
- le coût total de la dite location
- les coûts d'aménagement réalisés en 1995-1996, la nature des travaux et le ou les bureaux visés;
- la durée et la copie du bail;

RÉPONSE 15 :

Les crédits pour le loyer du Conseil apparaissent aux crédits du ministère du Conseil exécutif. Ils équivalent à 81 000 \$.

CONSEIL DE LA FAMILLE

QUESTION 25 : Liste du personnel permanent, contractuel ou occasionnel libéré ou embauché pour quelque opération reliée directement ou indirectement aux activités référendaires ou préréférendaires, en indiquant :

- le poste occupé;
- le port d'attache;
- le salaire ou honoraires;
- la durée et la nature du mandat ou du contrat;
- les frais de déplacement, d'hébergement et de repas.

RÉPONSE 25 :

Le Conseil a prêté avec solde, mais sans aucun autre frais, les services de Mme Suzanne Lamy, technicienne en documentation, au Secrétariat national des commissions sur l'avenir du Québec pour agir comme responsable de la documentation, du 23 janvier 1995 au 28 avril 1995.

CONSEIL DE LA FAMILLE

QUESTION 27 : Liste du personnel en disponibilité par catégorie d'emplois (cadres, professionnels, fonctionnaires, etc.) en indiquant:

- le poste initial;
- le salaire;
- le poste actuel s'il y a lieu;
- date de la mise en disponibilité.

RÉPONSE 27 :

Le 22 février 1995, le ministère du Conseil exécutif a déclaré Mme Colette Lanthier, agente de recherche, en disponibilité pour le 24 avril 1995. Elle fut remplacée depuis au Secrétariat à l'action communautaire autonome.

ÉTUDE DES CRÉDITS 1996-1997

CONSEIL DE LA FAMILLE

Ministère 804
Programme 01
Élément 05

2. Les questions particulières

NOTE: Seules les questions qui concernent le
Conseil de la famille sont considérées.

CONSEIL DE LA FAMILLE

QUESTION 96 : Mandats ministériels confiés au Conseil de la famille pour les années 1994-1995 et 1995-1996

RÉPONSE :

Le 19 mai 1993, la ministre déléguée à la famille souhaitait que le Conseil de la famille traite les sujets suivants sans en établir d'échéance :

- les familles recomposées
- la garde partagée
- la famille et les grands-parents
- la famille et l'école.

Ces mandats sont tous réalisés alors que le sujet sur la garde partagée a été évoqué dans celui des familles recomposées et que celui portant sur la famille et l'école a été traité en fonction des États généraux sur l'éducation.

Au cours d'une rencontre avec le Conseil, le 2 novembre 1994, la ministre responsable de la Famille exprimait les préoccupations suivantes sans les traduire toutefois en mandats particuliers:

- la perception des pensions alimentaires
- la réforme des services sociaux envisagée par le gouvernement fédéral.

Un mémoire sur le projet de loi favorisant la perception des pensions alimentaires a été produit. Quant à l'examen de la réforme des programmes sociaux envisagée par le gouvernement fédéral, l'actualité en a différé la pertinence.

...2/

En date du 20 décembre 1995, la ministre responsable de la famille signifiait son intérêt pour que le Conseil de la famille se préoccupe de deux questions, la première dans le cadre de la réalisation du 3^e Plan d'action de la politique familiale:

- procéder à une consultation des parents concernant une éventuelle politique de la petite enfance (travail en cours),
échéance: juin 1996
- préparer une réaction du point de vue de l'impact familial à la sortie du rapport Fortin-Bouchard concernant la sécurité du revenu (travail en cours),
échéance: septembre 1996

En date du 28 février 1996, le ministre délégué aux Relations avec les citoyens requiert un Avis sur la question de l'obligation alimentaire des grands-parents en regard de leurs petits-enfants. Il demande que cet Avis soit préparé conjointement avec le Conseil des aînés et le Conseil permanent de la jeunesse. Cet Avis a été réalisé tel que demandé.

CONSEIL DE LA FAMILLE

QUESTION 97 : Liste et copie des avis publiés par le Conseil de la famille

RÉPONSE :

Avis

- Familles et grands-parents: une solidarité renouvelée (1993)
- La famille... composée autrement (1995)
- La perception des pensions alimentaires (1995)
- Les familles des personnes handicapées (1995)
- Avis conjoint avec le Conseil des Aînés et le Conseil permanent de la jeunesse sur la question de l'obligation alimentaire des grands-parents en regard de leurs petits-enfants (mars 1996).

Sans constituer des avis formels, le Conseil a aussi publié les travaux suivants :

- Créer des liens familiaux de convivialité (Collection Études et recherches, 1995)
- L'art de mieux vivre une recomposition familiale (brochure, 1995)
- L'école et les familles, de son ouverture à leur implication (Collection Études et recherches, 1995)
- Reconnaître la dynamique familiale: des actions communautaires et professionnelles inspirées par le guide Penser et agir famille (février 1996)

CONSEIL DE LA FAMILLE

QUESTION 98 : Copie du Plan stratégique 1995-1996, présenté au Conseil du trésor.

QUESTION 99 : Prévision de référence ayant servi à l'élaboration du Plan stratégique 1995-1996, présenté au Conseil du trésor.

RÉPONSE :

Le plan stratégique 1995-1996, très succinct, présenté au Conseil du trésor s'énonce ainsi:

Le Conseil de la famille a pour fonction de faire des recommandations sur toute question d'intérêt familial dans un contexte de réorganisation des services publics, de responsabilisation accrue des citoyens et des «milieux de vie» et de changements socio-économiques.

Ce contexte s'inscrit dans sa mission permanente qui est prévue dans la Loi sur le Conseil de la famille.

Par ailleurs, l'information sur le contenu et l'évolution du programme se retrouve dans un chapitre des Renseignements supplémentaires du livre des crédits 1995-1996 portant sur les Relations avec les citoyens.