

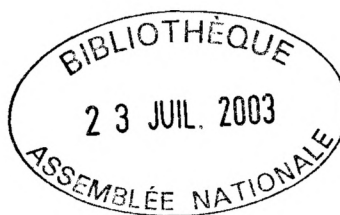
A36L65
C33
2003/04
QL
P. gouv.

ÉTUDE DES CRÉDITS 2003-2004

ÉTUDE DES CRÉDITS 2003-2004

DEMANDES DE RENSEIGNEMENTS DE

L'OPPOSITION OFFICIELLE



JUIN 2003

DEMANDES DE RENSEIGNEMENTS GÉNÉRAUX
DE
L'OPPOSITION OFFICIELLE
POUR
L'ÉTUDE DES CRÉDITS 2003-2004

JUIN 2003

RÉGIE DU LOGEMENT
ÉTUDE DES CRÉDITS
POUR
L'EXERCICE TERMINÉ LE 31 MARS 2003

TABLE DES MATIÈRES

| |
|---|
| DEMANDES DE RENSEIGNEMENTS GÉNÉRAUX DE L'OPPOSITION OFFICIELLE |
|---|

1. Comparaison, par poste budgétaire, entre les crédits déposés à l'Assemblée nationale le 11 mars 2003 et ceux proposés par le nouveau gouvernement pour l'exercice budgétaire 2003-2004
2. Organigramme de la Régie du logement
3. Publications de la Régie du logement
4. Voyages hors Québec
5. Dépenses en publicité
6. Sondages et groupes de discussions 2002-2003
7. Études commandées en 2002-2003
8. Contrats de moins de 25 000 \$
9. Dépenses de photocopie, télécopie, téléphonie cellulaire, téléavertisseur, mobilier de bureau, fournitures de bureau, distributeurs d'eau de source, frais de transport, d'hébergement et de repas, ressourcement ou préparation à la retraite, participation à des congrès, colloques et toute session de type perfectionnement ou ressourcement
10. Nombre et répartition du personnel
11. Jours de maladie, vacances et heures supplémentaires
12. Précisions sur l'effectif
13. Baux pour les espaces loués par la S.I.Q.
14. Liste des firmes de qui sont loués des espaces
15. Personnel du cabinet du ministre

RÉGIE DU LOGEMENT
ÉTUDE DES CRÉDITS
POUR
L'EXERCICE TERMINÉ LE 31 MARS 2003

TABLE DES MATIÈRES

16. Sommes d'argent versées à même le budget discrétionnaire du ministre, du ministère ou de l'organisme
17. Ventilation détaillée des dépenses afférentes aux transferts obtenus du gouvernement fédéral
18. Personnel en disponibilité par catégories d'emploi
19. Personnel hors structure rémunéré par la Régie et qui n'occupe aucun poste à la Régie
20. Personnel rémunéré par la Régie et affecté à des organismes parapublics non gouvernementaux et autres
21. Personnel rémunéré par des organismes parapublics non gouvernementaux et autres et affecté à la Régie
22. Personnel qui reçoit une double rémunération
23. Liste détaillée du matériel informatique
24. Évolution de la masse salariale du cabinet ministériel
25. Liste des abonnements et leur coût
26. Site Internet
27. Programmes spécifiques offerts aux jeunes (15-35 ans)
28. Ententes signées et/ou annoncées
29. État d'avancement des travaux relatifs à l'équité salariale
30. Dépenses effectuées par l'organisme en 2002-2003 dans les technologies de l'information

RÉGIE DU LOGEMENT
ÉTUDE DES CRÉDITS
POUR
L'EXERCICE TERMINÉ LE 31 MARS 2003

TABLE DES MATIÈRES

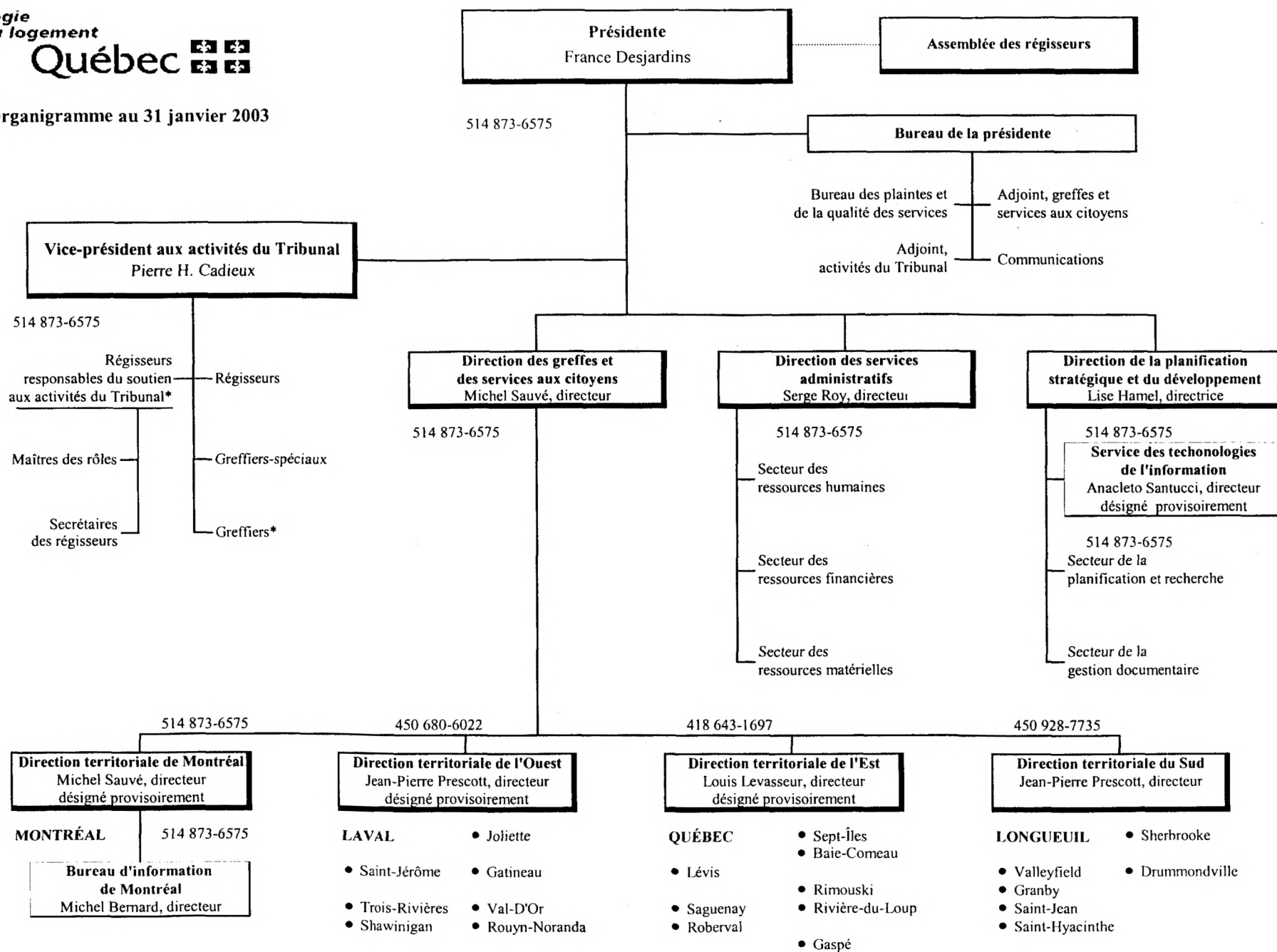
| |
|---|
| DEMANDES DE RENSEIGNEMENTS PARTICULIERS DE L'OPPOSITION OFFICIELLE |
|---|

3. Copie de toutes les études relatives à l'inscription du droit au logement dans la Charte québécoise des droits et libertés
4. Ventilation pour chacune des directions territoriales de la Régie du logement au 31 mars 2003
 - a) de son budget
 - b) du nombre d'employés occasionnels et permanents
 - c) du nombre de dossiers reçus et dossiers traités et délai moyen de réponse
5. Nombre de bureaux régionaux relocalisés ou fermés en 2002-2003 et prévisions pour 2003-2004
6. Motif et raisons de ces fermetures et ventilation des économies réalisées ou prévues
7. Échéancier de la révision du mode de calcul de la Régie du logement en matière de fixation des loyers
8. Comparaison des bénéfices engendrés par la tarification des frais exigibles à la Régie du logement pour 2001-2002, 2002-2003 et prévisions pour 2003-2004.
9. Statistiques sur les activités de la Régie du logement par direction territoriale en indiquant :
 - a) la nature des recours intentés
 - b) le nombre de recours déposés
 - c) le nombre de décisions rendues
 - d) les délais entre le dépôt du recours et l'audition
 - e) les délais entre l'audition et la signification de la décision
95. État de situation du suivi donné aux engagements contenus dans le plan Québec-Régions en précisant les sommes versées pour 2002-2003 ainsi que les prévisions pour 2003-2004
96. Copie à jour de la liste de classement de tous les documents disponibles à la Régie tel que prescrit par la Loi sur l'accès aux documents des organismes publics et sur la protection des renseignements personnels (chapitre A-2.1)

1. COMPARAISON, PAR POSTE BUDGÉTAIRE, ENTRE LES CRÉDITS DÉPOSÉS À L'ASSEMBLÉE NATIONALE LE 11 MARS 2003 ET CEUX PROPOSÉS PAR LE NOUVEAU GOUVERNEMENT POUR L'EXERCICE BUDGÉTAIRE 2003-2004

Cette comparaison ne peut se faire puisque les crédits déposés à l'Assemblée nationale le 11 mars 2003 n'ont pas été adoptés par celle-ci.

Organigramme au 31 janvier 2003



* En devenir

3. LISTE DES PUBLICATIONS DE LA RÉGIE DU LOGEMENT 2002-2003

| DESCRIPTION | GENRE | TIRAGE | COÛT | FOURNISSEUR | DISTRIBUTION |
|--|----------------------|--------|------------|------------------------|--|
| VENDRE L'IMMEUBLE (AFFICHE) | affiche | | | | |
| COPROPRIÉTÉ (AFFICHE) | affiche | | | | |
| AVIS D'INTENTION (F) | formulaire 3 parties | 5000 | 655,40 \$ | Arts Graphiques Québec | ensemble des bureaux RDL |
| AVIS D'INTENTION (A) | formulaire 3 parties | | | | |
| OFFRE DE VENTE (F) | formulaire 3 parties | | | | |
| OFFRE DE VENTE (A) | formulaire 3 parties | | | | |
| EXÉCUTER OU CONTESTER UNE DÉCISION DE LA RÉGIE | brochure | | | | |
| EXECUTING OR CONTESTING A REGIE DECISION | brochure | | | | |
| ACQUÉRIR UN IMMEUBLE À LOGEMENTS suspendu | brochure | | | | |
| ACQUIRING A RESIDENTIAL BUILDING suspendu | brochure | | | | |
| COMMENT SE PRÉPARER À UNE AUDIENCE | brochure | | | | |
| HOW TO PREPARE FOR A HEARING | brochure | | | | |
| COMMENT S'ENTENDRE (CALCUL) | formulaire/dépliant | 30000 | 2842,50 \$ | Héon et Nadeau | ensemble des bureaux RDL Communication-Québec |
| HOW TO AGREE (CALCUL) | formulaire/dépliant | 10000 | 947,50 \$ | Héon et Nadeau | ensemble des bureaux RDL Communication-Québec |
| LA CONVERSION EN COPROPRIÉTÉ DIVISÉE...ET LES LOCATAIRES | dépliant | | | | |
| UNDIVIDED CO-OWNERSHIP...AND THE TENANTS | dépliant | | | | |
| FEUILLET SUR LES FRAIS EXIGIBLES (FRANÇAIS) | feuille | | | | |
| FEUILLET SUR LES FRAIS EXIGIBLES (ANGLAIS) | feuille | | | | |

3. LISTE DES PUBLICATIONS DE LA RÉGIE DU LOGEMENT 2002-2003

| DESCRIPTION | GENRE | TIRAGE | COÛT | FOURNISSEUR | DISTRIBUTION |
|---|----------|--------|------------|----------------------------|--------------------------|
| CONVENTION ENTRE COLOCATAIRE | dépliant | 1000 | 24,90 \$ | Imprime-Emploi (pliage) | ensemble des bureaux RDL |
| | | 500 | 27,50 \$ | Imprime-Emploi | ensemble des bureaux RDL |
| FEUILLET SYNTHÈSE "EXÉCUTER OU CONTESTER UNE DÉCISION DE LA RDL | feUILLET | 50000 | 2085,00 \$ | Delpar Litho | ensemble des bureaux RDL |
| | | 30000 | 962,50 \$ | Héon et Nadeau | ensemble des bureaux RDL |
| | | 30000 | 962,50 \$ | Héon et Nadeau | ensemble des bureaux RDL |
| | | | | | |
| FEUILLET SYNTHÈSE "EXÉCUTING OR CONTESTING A RDL DECISION" | feUILLET | 100 | 4,17 \$ | Delpar Litho | ensemble des bureaux RDL |
| | | 1000 | 95,40 \$ | Héon et Nadeau | ensemble des bureaux RDL |
| | | 1000 | 95,40 \$ | Héon et Nadeau | ensemble des bureaux RDL |
| | | | | | |
| FEUILLET "COMMENT SIGNIFIER UNE DEMANDE" | feUILLET | 5000 | 139,40 \$ | Imprimerie Héon et Nadeau | ensemble des bureaux RDL |
| FEUILLET "HOW TO SERVE AN APPLICATION" | fiche | | | | |
| FEUILLET "DÉSIGNATION LÉGALE DU LOCATEUR ET DU LOCATAIRE" | fiche | | | | |
| FEUILLET "LEGAL DESIGNATION LESSORS AND LESSEES" | fiche | | | | |
| FEUILLET "COMMENT SE PRÉPARER A UNE AUDIENCE" | fiche | | | | |
| FEUILLET "HOW TO PREPARE FOR A HEARING" | fiche | | | | |
| ACCES AU LOGEMENT ET LA VISITE | fiche | 10000 | 525,00 \$ | Imprimerie Moderne | ensemble des bureaux RDL |
| ACCESS TO THE DWELLING | fiche | 10000 | 525,00 \$ | Imprimerie Moderne | ensemble des bureaux RDL |
| LE BRUIT | fiche | | | | |
| NOISE | fiche | | | | |
| LE PAIEMENT DU LOYER | fiche | | | | |
| RENT PAYMENT | fiche | | | | |
| PROBLEMES DE CHAUFFAGE | fiche | 5000 | 324,00 \$ | Legris Service Litho inc. | ensemble des bureaux RDL |
| HEATING PROBLEMS | fiche | | | | |
| RÉPARATIONS URGENTES ET NÉCESSAIRES | fiche | | | | |

3. LISTE DES PUBLICATIONS DE LA RÉGIE DU LOGEMENT 2002-2003

| DESCRIPTION | GENRE | TIRAGE | COÛT | FOURNISSEUR | DISTRIBUTION |
|---|-------|---------------|------------------------|---|--|
| URGENT AND NECESSARY REPAIRS | fiche | 5000 | 273,00 \$ | Legris Service Litho inc. | ensemble des bureaux RDL |
| REPRISE DE POSSESSION | fiche | 5000 | 230,00 \$ | Imprimerie Héon et Nadeau | ensemble des bureaux RDL |
| REPOSSESSION | fiche | 2000 | 131,00 \$ | Imprimerie Héon et Nadeau | ensemble des bureaux RDL |
| TRAVAUX MAJEURS | fiche | | | | |
| MAJOR REPAIRS | fiche | | | | |
| CÉDER SON BAIL OU SOUS-LOUER | fiche | 5000 10000 | 245,00 \$ 525,00 \$ | Imprimerie Héon et Nadeau Imprimerie-Moderne | ensemble des bureaux RDL ensemble des bureaux RDL |
| ASSIGNING YOUR LEASE OR SUBLETTING | fiche | 5000 | 420,00 \$ | Legris Service Litho inc. | ensemble des bureaux RDL |
| LA COLOCATION | fiche | | | | |
| JOINT TENANCY | fiche | | | | |
| CONV. D'UN IMMEUBLE EN COPRO. DIVISE (PROP. OCC.) | guide | | | | |
| CONV. PROP. TO DIVIDED CO-OWNERSHIP (OCC. OWNER) | guide | | | | |
| CONV. D'UN IMMEUBLE EN COPRO. DIVISE | guide | | | | |
| CONV. PROP. TO DIVIDED CO-OWNERSHIP | guide | | | | |
| ENSEMBLE IMMOBILIER | guide | | | | |
| HOUSING COMPLEX | guide | | | | |
| AVIS D'ABANDON DU LOGEMENT | guide | | | | |
| NOTICE OF ABANDONMENT OF THE DWELLING | guide | | | | |
| AVIS DE CESSION DE BAIL | avis | 5000 | 139,40 \$ | Imprimerie Héon et Nadeau | ensemble des bureaux RDL |
| NOTICE TO ASSIGN THE LEASE | avis | | | | |

3. LISTE DES PUBLICATIONS DE LA RÉGIE DU LOGEMENT 2002-2003

| DESCRIPTION | GENRE | TIRAGE | COÛT | FOURNISSEUR | DISTRIBUTION |
|---|-------|---------------|------------------------|--|--|
| AVIS EN CAS DE CESSATION DE COHABITATION | avis | | | | |
| NOTICE REGARDING THE CESSATION OF COHABITATION | avis | | | | |
| AVIS EN CAS DE DÉCÈS DU LOCATAIRE | avis | | | | |
| NOTICE REGARDING THE DEATH OF THE TENANT | avis | | | | |
| AVIS DE DÉPÔT DE LOYER | avis | | | | |
| NOTICE OF RENT DEPOSIT | avis | | | | |
| AVIS DE MODIFICATION DES CONDITIONS DU BAIL | avis | 5000 10000 | 139,40 \$ 327,30 \$ | Imprimerie Héon et Nadeau Imprimerie Héon et Nadeau | ensemble des bureaux RDL ensemble des bureaux RDL |
| NOTICE OF CHANGE TO THE LEASE | avis | 3000 | 144,04 \$ | Imprimerie Héon et Nadeau | ensemble des bureaux RDL |
| AVIS DE NON-RECONDUCTION DU BAIL PAR LE LOCATAIRE | avis | | | | |
| NOTICE OF NON-RENEWAL OF THE LEASE BY THE TENANT | avis | | | | |
| AVIS DE RÉPARATION OU D'AMÉLIORATION MAJEURE | avis | | | | |
| NOTICE OF MAJOR IMPROVEMENTS OR REPAIRS | avis | | | | |
| AVIS DE REPRISE DU LOGEMENT | avis | 5000 | 223,00 \$ | Legris Service Litho inc. | ensemble des bureaux RDL |
| NOTICE OF REPOSSESSION | avis | | | | |
| RÉPONSE À UN AVIS DE MODIFICATION DU BAIL | avis | 10000 | 212,80 \$ | Imprimerie Héon et Nadeau | ensemble des bureaux RDL |
| REPLY TO A NOTICE OF CHANGE TO THE LEASE | avis | 3000 | 144,04 \$ | Imprimerie Héon et Nadeau | ensemble des bureaux RDL |
| RÉPONSE À UN AVIS DE REPRISE DU LOGEMENT | avis | 5000 | 273,00 \$ | Legris Service Litho inc. | ensemble des bureaux RDL |
| REPLY TO A NOTICE OF REPOSSESSION | avis | 5000 | 139,40 \$ | Imprimerie Héon et Nadeau | ensemble des bureaux RDL |
| AVIS DE RÉSILIATION DU BAIL SUITE À ...LOYER MODIQUE | avis | | | | |
| NOTICE OF RESILIATION OF LEASE DUE...LOW-RENTAL HOUSING | avis | | | | |
| AVIS DE RÉSILIATION DU BAIL ...CENTRE D'HÉBERGEMENT | avis | | | | |

3. LISTE DES PUBLICATIONS DE LA RÉGIE DU LOGEMENT 2002-2003

| DESCRIPTION | GENRE | TIRAGE | COÛT | FOURNISSEUR | DISTRIBUTION |
|--|------------------|--------|---------------------|----------------------|--------------------------|
| NOTICE OF RESILIATION OF LEASE ...RESIDENTIAL | avis | | | | |
| AVIS DE SOUS-LOCATION DU LOGEMENT NOTICE TO SUBLET THE DWELLING | avis avis | | | | |
| AVIS D'ÉVICTION POUR SUBDIVISION... | avis | | | | |
| NOTICE OF EVICTION TO DIVIDE THE DWELLING... | avis | | | | |
| ÉCRIT CONSTATANT LES MODIFICATIONS AU BAIL... | avis | | | | |
| WRITING EVIDENCING THE MODIFICATIONS... | avis | | | | |
| CONTRAT DE CESSIION DE BAIL | contrat | | | | |
| ASSIGNMENT OF LEASE AGREEMENT | contrat | | | | |
| | Cose-0 Cose-1 | | | | |
| brochures BR-050 et BR-080 | brochures | | | | |
| | | | | | |
| pour BR-050/051 | papillon | 35000 | 1 041,50 \$ | Legris Service Litho | ensemble des bureaux RDL |
| | | | | | |
| | | | | | |
| TOTAL DES PUBLICATIONS | | | 14 824,05 \$ | | |

4. LISTE DES VOYAGES HORS QUÉBEC DEPUIS LE 1^{ER} AVRIL 2002

1. Toronto

Date : 19 octobre 2002 (aller –retour)

But du voyage : Réunion du Conseil des tribunaux administratifs
canadiens

Coût : 441,43 \$

Personnes rencontrées : Le président et membres du Conseil d'administration

Participant : M^e Luc Harvey
Régisseur à la Régie du logement

Bilan : Rencontre des membres pour partager l'information sur
divers rapports et sujets comme :

- la présentation de plans d'action découlant de
l'exercice de planification stratégique d'octobre
2001 ;
- la Réponse au Livre blanc de la Colombie-
Britannique sur la réforme de la justice
administrative.

2. Toronto

Date : 23 au 25 octobre 2002

But du voyage : Forum regroupant des représentants de toutes les provinces et du Territoire du Nord-Ouest pour comparer et discuter de leurs lois et règlements relativement aux relations entre propriétaires et locataires.

Coût : 1 068,25 \$

Personnes rencontrées : Tribunal du logement de l'Ontario :
Chisanga Puta-Chekwe
Président
Carol Kiley,
Directrice, secteur du développement des programmes
Diana Macri,
Directrice des opérations

Participant : M^e Pierre H. Cadieux
Vice-président de la Régie du logement

Bilan : Échanges utiles sur les politiques et pratiques au Canada en matière de relations entre propriétaires et locataires.

Effet positif sur les relations gouvernementales inter provinciales.

**5. LISTE DES DÉPENSES EN PUBLICITÉ (INCLUANT SUR INTERNET)
ET DES ARTICLES PROMOTIONNELS**

Aucune dépense de cette nature n'a été effectuée en 2002-2003.

6. LISTE DES SONDAGES ET GROUPES DE DISCUSSIONS EFFECTUÉS DURANT L'EXERCICE FINANCIER 2002-2003 À LA DEMANDE DES MINISTÈRES, ORGANISMES, SOCIÉTÉS, RÉGIES ET COMMISSIONS QUI S'Y RATTACHENT

La Régie n'a commandé aucun sondage à des firmes spécialisées en la matière.

Toutefois, dans le but de connaître les attentes de sa clientèle et de mesurer sa satisfaction à l'égard de nos services, la Régie du logement a élaboré une Méthodologie d'application des sondages périodiques par laquelle elle administre des sondages maison.

La tâche de poser les questions et de noter les réponses incombe aux préposés aux renseignements qui disposent, à cette fin, d'un support informatique de façon à ce que les résultats soient compilés en quelques minutes par un programme de traitement de données. L'analyse de ces données est effectuée par le secteur de la planification et recherche.

Au cours de l'année 2002-2003, la Régie du logement a tenu 3 sondages sur les questions suivantes :

- les heures d'ouverture du bureau de Montréal ;
- la prolongation des heures de bureau à Montréal ;
- la qualité des services de la Régie du logement.

**7. LISTE DES ÉTUDES COMMANDÉES À L'EXTÉRIEUR DURANT
L'EXERCICE FINANCIER 2002-2003**

Aucune étude n'a été commandée à l'extérieur durant l'exercice financier 2002-2003.

8. LISTE DES CONTRATS DE MOINS DE 25 000 \$ OCTROYÉS EN 2002-2003

Technologies IMEX Inc.

- Contrat de services professionnels pour la traduction de décisions.
- Les honoraires professionnels payés totalisent la somme de 12 497 \$.

Trudel, Nadeau, Lessage, Larivière et Associés

- Contrat de services professionnels pour représenter les régisseurs de la Régie du logement devant le Conseil de la justice administrative.
- Les honoraires professionnels payés totalisent la somme de 3 779 \$.

Les Consultants Longpré et Associés

- Contrat de services professionnels pour le programme d'aide aux employés.
- Les honoraires professionnels payés totalisent la somme de 4 840 \$.

Cognicase

- Contrat de services professionnels pour développer un gestionnaire de gabarits en langage de programmation XML».
- Les honoraires professionnels payés totalisent la somme de 2 600 \$.

Serti

- Contrat octroyé pour l'installation du système d'exploitation «V5R1» de l'ordinateur I.B.M. AS400.
- Les honoraires professionnels payés totalisent la somme de 1 756 \$.

Chantal Vallières

- Contrat de services professionnels pour poursuivre l'implantation du système de gestion des documents administratifs sur support papier et procéder au déclasséement annuel des dossiers selon les dispositions du calendrier de conservation de la Régie.
- Les honoraires professionnels payés totalisent la somme de 11 533 \$.

9. MONTANT, POUR L'ANNÉE 2002-2003, DE CHACUNE DES DÉPENSES SUIVANTES

| Catégorie : | Coût 2002-2003 |
|---|-----------------------|
| - Photocopie : | 49 007 \$ |
| - Téléphonie cellulaire et coût d'utilisation | 4 230 \$ |
| - Téléavertisseurs | - |
| - Mobilier de bureau | 7 949 \$ |
| - Distributeurs d'eau de source | 2 450 \$ |
| - Remboursement des frais de transport | 183 639 \$ |
| - Remboursement des frais d'hébergement - et des frais de repas : | 109 997 \$ |
| - Ensemble des dépenses applicables à la participation à des congrès, des colloques et toute session de type perfectionnement ou ressourcement : | |
| a) au Québec : ¹ | |
| Frais de voyage : | 46 409 \$ |
| Frais d'inscription : | 31 072 \$ |
| b) à l'extérieur du Québec | 1 159 \$ |

¹ Incluant les frais de transport de repas et d'hébergement déjà considéré sous ces rubriques.

10. NOMBRE ET RÉPARTITION, PAR TRANCHE D'ÂGE, DU PERSONNEL MASCULIN ET FÉMININ, DES PERSONNES HANDICAPÉES, ANGLOPHONES, AUTOCHTONES ET COMMUNAUTÉS CULTURELLES POUR CHAQUE CATÉGORIE D'EMPLOI AU 31 MARS 2003

| Catégorie d'emploi | Sexe | | Total et % de l'effectif | - 35 ans | + 35 ans | | Personnes handicapées | Anglophones | Autochtones | Communautés culturelles |
|---|---------------------------|----------------------------|----------------------------|-------------|---------------|--|-------------------------|-------------------------|-------------------------|--------------------------|
| | Hommes | Femmes | | | | | | | | |
| Cadres | 4 80 % ³ | 1 20 % ³ | 5 2,5 % ⁴ | | 5 100 % | | | | | |
| Professionnels | 10 52,6 % ³ | 9 47,4 % ³ | 19 9,5 % ⁴ | 4 21 % | 15 78,9 % | | | | | 2 10,5 % ³ |
| Fonctionnaires | 40 22,6 % ³ | 137 77,4 % ³ | 177 88 % ⁴ | 15 8,5 % | 162 91,5 % | | 7 4 % ³ | 1 0,6 % ³ | 1 0,6 % ³ | 7 4,0 % ³ |
| Total de l'effectif régulier ¹ | 54 26,9 % ⁴ | 147 73,1 % ⁴ | 201 85,9 % ⁵ | 19 9,5 % | 182 90,5 % | | 7 3,5 % ⁴ | 1 0,5 % ⁴ | 1 0,5 % ⁴ | 9 4,5 % ⁴ |
| Hors cadres ² | 17 51,5 % ³ | 16 48,5 % ³ | 33 14,1 % ⁵ | | 33 100 % | | | | | 2 6 % ³ |
| Total de l'effectif global | 71 30,4 % ⁵ | 163 69,6 % ⁵ | 234 100 % | 19 8,1 % | 215 91,9 % | | 7 3,0 % ⁵ | 1 0,4 % ⁵ | 1 0,4 % ⁵ | 11 4,7 % ⁵ |

¹ Nommé et rémunéré selon la Loi sur la fonction publique

² Personnel de la haute direction et régisseurs

³ Pourcentage par catégorie d'emploi

⁴ Pourcentage de l'effectif régulier

⁵ Pourcentage de l'effectif global

11. NOMBRE DE JOURS DE CONGÉ DE MALADIE ET DE VACANCES PRIS PAR LE PERSONNEL POUR 2002-2003

CATÉGORIE D'EMPLOI : DIRIGEANTS ET MEMBRES D'ORGANISMES

| 2002-2003 | Avril | Mai | Juin | Juill. | Août | Sept. | Oct. | Nov. | Déc. | Janv. | Fév. | Mars |
|--|-------|-----|------|--------|------|-------|------|------|------|-------|------|------|
| Nbre de jours de congé de maladie ⁽¹⁾ | 8 | 10 | 17 | 42 | 57,5 | 22,5 | 23 | 23 | 36 | 23 | 23 | 1 |
| Nbre de jours de Vacances | 20,5 | 15 | 7 | 102,5 | 225 | 25,5 | 21 | 22 | 11 | 18 | 25 | 28 |

CATÉGORIE D'EMPLOI : PERSONNEL D'ENCADREMENT

| 2002-2003 | Avril | Mai | Juin | Juill. | Août | Sept. | Oct. | Nov. | Déc. | Janv. | Fév. | Mars |
|--|-------|-----|------|--------|------|-------|------|------|------|-------|------|------|
| Nbre de jours de congé de maladie ⁽¹⁾ | 5 | | 1 | 1 | | | 1 | 1 | 3 | 1 | 6,5 | |
| Nbre de jours de Vacances | 6,5 | 1 | 6 | 41,5 | 20,5 | 20 | 7 | 1 | 4 | 3 | 5,5 | |

⁽¹⁾ Période en assurance salaire incluse

**11. NOMBRE DE JOURS DE CONGÉ DE MALADIE ET DE VACANCES PRIS PAR LE PERSONNEL
ET LE NOMBRE D'HEURES SUPPLÉMENTAIRES POUR 2002-2003**

CATÉGORIE D'EMPLOI : PERSONNEL PROFESSIONNEL

| 2002-2003 | Avril | Mai | Juin | Juill. | Août | Sept. | Oct. | Nov. | Déc. | Janv. | Fév. | Mars |
|--|--------------|------------|-------------|---------------|-------------|--------------|-------------|-------------|-------------|--------------|-------------|-------------|
| Nbre de jours de congé de maladie ⁽¹⁾ | 0,5 | 3,5 | 2,5 | 5,5 | 6 | 3,5 | ,5 | 5,5 | | 2 | ,5 | |
| Nbre de jours de vacances | 7 | 6 | 20 | 119 | 133,5 | 6 | 4 | 7,5 | 28 | 13,5 | 4 | 4 |
| Nbre d'heures supplémentaires | 0,50 | | | | | | 15,00 | 20,75 | 4,00 | | 5,75 | |
| • Effectuées | | | | | | | | | | | | |
| • remboursées | | | | | | | | | | | | |
| • compensées | 0,50 | | | | | | 15,00 | 20,75 | 4,00 | | 5,75 | |

⁽¹⁾ Période en assurance salaire incluse

**11. NOMBRE DE JOURS DE CONGÉ DE MALADIE ET DE VACANCES PRIS PAR LE PERSONNEL
ET LE NOMBRE D'HEURES SUPPLÉMENTAIRES POUR 2002-2003**

CATÉGORIE D'EMPLOI : PERSONNEL FONCTIONNAIRE

| 2002-2003 | Avril | Mai | Juin | Juill. | Août | Sept. | Oct. | Nov. | Déc. | Janv. | Fév. | Mars |
|---|--------------|------------|-------------|---------------|-------------|--------------|-------------|-------------|-------------|--------------|-------------|-------------|
| Nbre de jours de congé de Maladie ⁽¹⁾ | 263,5 | 265,5 | 214 | 215,5 | 217,5 | 247 | 284 | 265 | 256,5 | 289,5 | 274,5 | 183,5 |
| Nbre de jours de Vacances | 69,5 | 138 | 287 | 943,5 | 954 | 193,5 | 119 | 69,5 | 314 | 152 | 87,5 | 48,5 |
| Nbre d'heures Supplémentaires | 491,86 | 288,53 | 287,41 | 243,18 | 110,61 | 65,12 | 170,67 | 235,99 | 156,18 | 113,55 | 235,30 | 44,32 |
| • Effectuées | | | | | | | | | | | | |
| • Remboursées | 299,63 | 118,52 | 140,77 | 81,85 | 48,80 | 31,98 | 36,31 | 75,06 | 25,16 | 11,50 | 12,50 | |
| • Compensées | 192,23 | 170,01 | 146,64 | 161,33 | 61,81 | 33,14 | 134,36 | 160,93 | 131,02 | 102,05 | 222,80 | 44,82 |

⁽¹⁾ Période en assurance salaire incluse

**12. EFFECTIF RÉGULIER PAR CATÉGORIES D'EMPLOI ET PAR
TERRITOIRE AU 1^{ER} MARS 2003**

La réponse à cette question sera transmise par le Conseil du trésor.

**13. LISTE DES BAUX POUR LES ESPACES LOUÉS DE LA SOCIÉTÉ
IMMOBILIÈRE DU QUÉBEC POUR L'ANNÉE FINANCIÈRE 2002-2003**

La réponse à cette question sera transmise par le Conseil du trésor.

**14. MISE À PART LA SIQ, LISTE DES FIRMES, EN 2002-2003, DE QUI
SONT LOUÉS DES ESPACES**

Sans objet

15. LISTE DU PERSONNEL DE CABINET DU MINISTRE AU 21 MAI 2003

Sans objet

**16. LISTE DES SOMMES D'ARGENT VERSÉES EN 2002-2003 À MÊME LE
BUDGET DISCRÉTIONNAIRE**

Sans objet

**17. VENTILATION DÉTAILLÉE DES BUDGETS DES DÉPENSES
AFFÉRENTES AUX TRANSFERTS OBTENUS DU GOUVERNEMENT
FÉDÉRAL EN 2002-2003**

Sans objet

**18. LISTE DU PERSONNEL EN DISPONIBILITÉ PAR CATÉGORIES
D'EMPLOI**

La réponse sera transmise par le Conseil du trésor.

**19. LISTE DU PERSONNEL HORS STRUCTURE PAR CATÉGORIES
D'EMPLOI, RÉMUNÉRÉ PAR L'ORGANISME, QUI N'OCCUPE AUCUN
POSTE**

Aucune

**20. LISTE DU PERSONNEL RÉMUNÉRÉ ET AFFECTÉ À DES
ORGANISMES PARAPUBLICS NON GOUVERNEMENTAUX ET
AUTRES**

Aucune

**21. LISTE DU PERSONNEL RÉMUNÉRÉ PAR DES ORGANISMES
PARAPUBLICS NON GOUVERNEMENTAUX ET AUTRES**

Aucune

**22. LISTE DU PERSONNEL PAR CATÉGORIES D'EMPLOI QUI REÇOIT
UNE DOUBLE RÉMUNÉRATION**

Aucune

23. LISTE DÉTAILLÉE DU MATÉRIEL INFORMATIQUE ACQUIS EN 2002-2003

ACHAT DE MATÉRIEL INFORMATIQUE

| <i>QT</i> | <i>DESCRIPTION</i> | <i>DÉPENSES</i> |
|-----------|---|-----------------|
| 2 | Carte Ethernet # 4260 pour imprimante IBM 4247-003 | 2 400 \$ |
| 1 | Carte Ethernet # 4260 pour imprimante IBM 4247-003 | 645 \$ |
| 1 | Compaq P3 Xeon 1GHz 256L ML530 2e CPU pour le serveur Intranet | 1 084 \$ |
| 6 | Disque Compaq # 232432-B22 72GB 10K Ultra 3 pour le serveur ML530 des audiences | 9 216 \$ |
| 1 | Imprimante IBM 4232-302 600 cps | 1 129 \$ |
| 1 | Imprimante IBM 4247-003 700cps | 4 380 \$ |
| 2 | Imprimante IBM 4247-003 700cps | 17 200 \$ |
| 1 | Imprimante Lexmark T520DN 64 Mo 25 ppm | 1 699 \$ |
| 1 | Imprimante Lexmark T522T 16 Mo 25 ppm 2 alimenteurs de 500 feuilles | 1 716 \$ |
| 1 | Mémoire 512 Mo pour IBM AS/400 Modèle 720 # 10- | 7 308 \$ |
| 12 | Ordinateur ENTREPRISE 845 PT P-IV - 256 Mo de mémoire supplémentaire | 1 320 \$ |
| 12 | Ordinateur ENTREPRISE 845 PT P-IV - Écran LCD 15" TFT Samsung 151S | 4 248 \$ |
| 12 | Ordinateur ENTREPRISE 845 PT P-IV 2GHz - D845PTL 256 Mo 60Go 7200 RPM, 64 Mo NVIDIA GFORCE II-400, Clavier ACNOR, Garantie 3 ans sur place | 17 064 \$ |
| 11 | Ordinateur ENTREPRISE 850 P4 1.7GHz - D850GB 504, 256 Mo 20Go 7200 RPM, 32 Mo ATI RAGE 128, CD ROM 48X, Clavier ACNOR, Garantie 3 ans sur place | 13 987 \$ |
| 4 | Ordinateur ENTREPRISE 850 P4 1.7GHz - D850GB 504, 256 Mo 20Go 7200 RPM, 32 Mo ATI RAGE 128, CD ROM 48X, Clavier ACNOR, Garantie 3 ans sur place | 5 086 \$ |

| <i>QT</i> | <i>DESCRIPTION</i> | <i>DÉPENSES</i> |
|---------------------|---|------------------------|
| 4 | Ordinateur ENTREPRISE 850 P4 1.7GHz - Écran Samsung 755DF | 1 055 \$ |
| 11 | Ordinateur ENTREPRISE 850 P4 1.7GHz - Écran Samsung 755DF | 2 901 \$ |
| 4 | Ordinateur ENTREPRISE 850 P4 1.7GHz - Souris optique avec roulette | 118 \$ |
| 11 | Ordinateur ENTREPRISE 850 P4 1.7GHz - Souris optique avec roulette | 324 \$ |
| 5 | Ordinateur ENTREPRISE/DISCOVERY 3A-B P4 2.53GHz - 256 Mo de mémoire supplémentaire | 550 \$ |
| 5 | Ordinateur ENTREPRISE/DISCOVERY 3A-B P4 2.53GHz - CD/DVD 16/40 Samsung | 120 \$ |
| 5 | Ordinateur ENTREPRISE/DISCOVERY 3A-B P4 2.53GHz - D845GRGL 256 Mo 40Go 7200 RPM, 32 Mo ATI RAEON, Clavier ACNOR, Garantie 3 ans sur place | 7 695 \$ |
| 2 | Ordinateur portable 1.6Ghz Panasonic CF48V4 P IV Mémoire Vive 512 Mo | 500 \$ |
| 1 | Ordinateur portable 1.6Ghz Panasonic CF48V4 P IV Réplicateur de port | 278 \$ |
| 2 | Ordinateur portable 1.6Ghz Panasonic CF48V4 P IV, Windows XP PRO, 40Go, CD-RW-DVD 8/8/8/24, Carte 10/100 | 5 940 \$ |
| 1 | Print server AXIS 5470e pour OS/400 | 980 \$ |
| 1 | Print server IBM S02424 01AL276 | 560 \$ |
| <i>TOTAL</i> | | <u>109 503 \$</u> |

**24. ÉVOLUTION DE LA MASSE SALARIALE DE CHAQUE CABINET
MINISTÉRIEL DEPUIS 1989 JUSQU'AU 21 MAI 2003**

Sans objet

25. LISTE DE TOUS LES ABONNEMENTS ET LE COÛT POUR L'ANNÉE FINANCIÈRE 2002-2003

Juridique

| | |
|---|----------|
| . Accès à l'information Express | 125 \$ |
| . Accès à l'information | 233 \$ |
| . Accès à l'information et protection des renseignements personnels | 152 \$ |
| . Alter Ego (Code de procédure civile) | 260 \$ |
| . Cahiers de droit de l'Université de Montréal | 50 \$ |
| . Canadian Journal of Administration Law and Practice | 223 \$ |
| . Code civil du Québec et code de procédure civile x 49 exemplaires | 4 860 \$ |
| . Code de procédure civil annoté et jurisprudence | 93 \$ |
| . Code municipal – Cités et villes x 2 exemplaires et Lois du travail et Code criminel | 270 \$ |
| . Condominium Law and Administration | 566 \$ |
| . Contrôle judiciaire de l'action gouvernementale | 565 \$ |
| . Droit transitoire sources annoté | 106 \$ |
| . Droit de la personne et les relations de travail | 112 \$ |
| . Formulaire de procédure civile | 68 \$ |
| . Gazette officielle INTERNET partie 1 (français) | 126 \$ |
| . Gazette officielle INTERNET (Licence de site 7 postes) partie 2, (français) | 1190 \$ |
| . Gazette officielle INTERNET partie 2 (anglais) | 170 \$ |
| . Jurisprudence Express x 9 exemplaires et 1 version électronique | 3 626 \$ |
| . Jurisprudence logement x 75 exemplaires | 6 630 \$ |
| . Lois refondues du Québec (selon MAJ) | 582 \$ |
| . Recueil de droit immobilier | 187 \$ |
| . Recueil des arrêts de la Cour suprême | 180 \$ |
| . Répertoire électronique de jurisprudence du Barreau | 199 \$ |
| . Revue de droit de l'Université de Sherbrooke | 30 \$ |
| . Revue de droit de McGill | 48 \$ |
| . Revue juridique Thémis | 48 \$ |
| . Revue légale | 130 \$ |
| . Tableau des modifications et index sommaire des règlement | 140 \$ |

Informatique

| | |
|--------------------|--------|
| . AS/400 NETWORK | 149 \$ |
| . Network Magazine | 125 \$ |

Économie

| | |
|---|--------|
| . Affaires (Le journal) + Affaires Plus (magazine) | 61 \$ |
| . Perspectives du marché | 200 \$ |
| . Revue de la Banque du Canada | 12 \$ |

Gestion

| | |
|---|--------|
| . Gestion (revue internationale de gestion) | 76 \$ |
| . Gouvernance (revue internationale) | 76 \$ |
| . Magazine Grafika | 49 \$ |
| . Le Courrier parlementaire (INTERNET – service quotidien) | 850 \$ |
| . Recueil des politiques de gestion (INTERNET) | 295 \$ |
| . Recueil des politique de gestion (1 abonnement papier)(selon MAJ) | 72 \$ |

Communications

| | |
|--|--------|
| . Bulletin de liaison (Fédération des familles monoparentales et reconstituées du Québec (FARMRQ)) | 15 \$ |
| . Bulletin de la ligue des propriétaires | 25 \$ |
| . Club de presse Blitz | 350 \$ |

Total : 23 324 \$

26. SITE INTERNET

La Régie du logement compte un seul site Internet. Son adresse est la suivante :

<http://www.rdl.gouv.qc.ca>

- **Le nom de la firme ou des personnes qui ont conçu le site :**

Le site a été mis en service pour la première fois en 1996. Ce site avait été développé par un artisan et contenait seulement des renseignements fragmentaires de telle sorte que la première véritable construction du site a été effectuée en 1998-1999 et celle-ci a été réalisée par la compagnie Clickon Technologies dont le chargé de projet était M. Jeff McDonald. Deux personnes de la Régie ont aussi participé à cette opération.

- **Les coûts de construction du site :**

En 1998-1999, le coût de construction du site s'est élevé à 10 000 \$.

- **Le coût de l'entretien et de la mise à jour :**

L'entretien du site et sa mise à jour sont effectués à l'interne.

- **Qui est responsable du contenu sur le site :**

Pierre Marchand, agent de recherche à la Régie du logement et Webmestre.

- **Quelle est la fréquence moyenne de mise à jour :**

La fréquence moyenne de mise à jour est de quatre fois par mois. Toutefois, en janvier de chaque année, une mise à jour importante est faite puisqu'il faut refondre les documents visant à faciliter la négociation de la variation du loyer par les locataires et locateurs.

- **Le nombre de visiteurs (hits) par mois :**

Site Internet de la Régie du logement
Statistiques du nombre de visiteurs (hits) par mois
Exercice 2002-2003

| Mois | Nombre total de sessions |
|----------------|---------------------------------|
| Avril 2002 | 47019 |
| Mai 2002 | 33437 |
| Juin 2002 | 30442 |
| Juillet 2002 | 30983 |
| Août 2002 | 31564 |
| Septembre 2002 | 33737 |
| Octobre 2002 | 38029 |
| Novembre 2002 | 39578 |
| Décembre 2002 | 22649 |
| Janvier 2003 | 101880 |
| Février 2003 | 107314 |
| Mars 2003 | 112994 |

Source : Webtrends

- **Combien de fois le site a-t-il été refait ? Quel a été le coût ? Quels sont les critères qui ont justifié les changements ?**

Au début, au dernier trimestre de l'exercice 2001-2002, la Régie a effectué une refonte du site avec le concours de la firme Cognicase et celle-ci s'est poursuivie au cours de l'exercice 2002-2003 avec le concours du personnel de la Régie. La mise en production a eu lieu en décembre 2002.

Le coût de 24 740\$ a été assumé par Les Publications du Québec dans le cadre d'une entente d'échanges de services que la Régie a conclue avec cet organisme en 2001. Les critères retenus pour justifier les changements sont les suivants :

- permettre à l'utilisateur d'avoir accès, dès la page d'accueil, à un plus grand nombre d'informations, de rubriques, de documents et de nouvelles du jour ;
- faciliter la navigation pour permettre à l'utilisateur de trouver l'information recherchée en moins d'une minute ;
- voir à ce que les pages du site soient organisées de manière cohérente et intuitive pour l'utilisateur.

27. PROGRAMMES SPÉCIFIQUES OFFERTS AUX JEUNES (15-35 ANS)

La réponse sera transmise par le Secrétariat à la jeunesse.

28. MISSION À L'ÉTRANGER

Sans objet

**29. ÉTAT D'AVANCEMENT DES TRAVAUX RELATIFS À L'ÉQUITÉ
SALARIALE**

La réponse sera transmise par le Conseil du trésor.

**30. DÉPENSES EFFECTUÉES EN 2002-2003 DANS LES TECHNOLOGIES
DE L'INFORMATION**

| | |
|---------------------------------|-----------------------------------|
| a) Téléphonie | 236 991 \$ |
| b) Matériel informatique | 109 503 \$ |
| c) Logiciels | 142 443 \$ |
| d) Programmation | (dépense en traitement seulement) |
| e) Formation | 3 818 \$ |

DEMANDES DE RENSEIGNEMENTS PARTICULIERS
DE
L'OPPOSITION OFFICIELLE
POUR
L'ÉTUDE DES CRÉDITS 2003-2004

JUIN 2003

RÉGIE DU LOGEMENT
ÉTUDE DES CRÉDITS
POUR
L'EXERCICE TERMINÉ LE 31 MARS 2003

TABLE DES MATIÈRES

| |
|---|
| DEMANDES DE RENSEIGNEMENTS PARTICULIERS DE L'OPPOSITION OFFICIELLE |
|---|

3. Copie de toutes les études relatives à l'inscription du droit au logement dans la Charte québécoise des droits et libertés
4. Ventilation pour chacune des directions territoriales de la Régie du logement au 31 mars 2003
 - a) de son budget
 - b) du nombre d'employés occasionnels et permanents
 - c) du nombre de dossiers reçus et dossiers traités et délai moyen de réponse
5. Nombre de bureaux régionaux relocalisés ou fermés en 2002-2003 et prévisions pour 2003-2004
6. Motif et raisons de ces fermetures et ventilation des économies réalisées ou prévues
7. Échéancier de la révision du mode de calcul de la Régie du logement en matière de fixation des loyers
8. Comparaison des bénéfices engendrés par la tarification des frais exigibles à la Régie du logement pour 2001-2002, 2002-2003 et prévisions pour 2003-2004.
9. Statistiques sur les activités de la Régie du logement par direction territoriale en indiquant :
 - a) la nature des recours intentés
 - b) le nombre de recours déposés
 - c) le nombre de décisions rendues
 - d) les délais entre le dépôt du recours et l'audition
 - e) les délais entre l'audition et la signification de la décision
95. État de situation du suivi donné aux engagements contenus dans le plan Québec-Régions en précisant les sommes versées pour 2002-2003 ainsi que les prévisions pour 2003-2004
96. Copie à jour de la liste de classement de tous les documents disponibles à la Régie tel que prescrit par la Loi sur l'accès aux documents des organismes publics et sur la protection des renseignements personnels (chapitre A-2.1)

**3. COPIE DE TOUTES LES ÉTUDES RELATIVES À L'INSCRIPTION DU
DROIT AU LOGEMENT DANS LA CHARTE QUÉBÉCOISE DES
DROITS ET LIBERTÉS**

Aucune

**4. VENTILATION POUR CHACUNE DES DIRECTIONS TERRITORIALES
DE LA RÉGIE DU LOGEMENT, AU 31 MARS 2003**

| Territoire | | A) Budget | B) Personnel en place | | TOTAL | C) Dossiers reçus, traités et délai moyen de réponse |
|------------|--|-------------------|-----------------------|-------------|-------|---|
| | | | Régulier | Occasionnel | | |
| 1. | Direction territoriale de Montréal | 2 156 629 \$ | 62 | 14 | 76 | Voir réponse à la question 9 |
| 2. | Direction territoriale de l'Ouest | 733 413 \$ | 23 | 3 | 26 | |
| 3. | Direction territoriale de l'Est | 979 644 \$ | 33 | 2 | 35 | |
| 4. | Direction territoriale du Sud | 867 834 \$ | 27 | 1 | 28 | |
| 5. | Dépenses non ventilées (ex. : frais de voyage, frais de huissiers, gardiennage et sécurité) | 238 104 \$ | | | | |
| TOTAL | | * 5 120 624 \$ | 145 | 20 | 165 | |

* Le budget ventilé par direction territoriale concerne uniquement les traitements. De plus, cette somme ne comprend pas la dépense en traitement des 31 régisseurs qui s'élève à 3 551 637 \$.

5. NOMBRE DE BUREAUX RÉGIONAUX RELOCALISÉS OU FERMÉS EN 2002-2003 ET PRÉVISIONS POUR 2003-2004

Bureaux relocalisés en 2002-2003

Aucun

Prévisions de relocalisation de bureaux en 2003-2004

En raison de contraintes immobilières, la Société immobilière du Québec nous a indiqué qu'elle devrait relocaliser nos bureaux de Sherbrooke, St-Jérôme et Sept-Îles.

Par ailleurs, à Valleyfield, la Régie va, à compter de juillet 2003, renouveler son entente d'occupation actuelle seulement pour les locaux utilisés pour sa mission d'information car elle va louer les locaux de la Cour municipale de Valleyfield pour y tenir ces audiences.

Enfin, à compter d'avril 2003, la Régie a loué des locaux (4) au 1425, boulevard René-Lévesque Ouest à Montréal pour y tenir des audiences. Il s'agit d'une location temporaire en raison de la croissance de la demande.

Fermeture de bureaux en 2002-2003

Aucune

Prévision de fermeture de bureaux en 2003-2004

Aucune

**6. MOTIF ET RAISONS DE CES FERMETURES ET VENTILATION DES
ÉCONOMIES RÉALISÉES OU PRÉVUES**

Sans objet

7. ÉCHÉANCIER DE LA RÉVISION DU MODE DE CALCUL DE LA RÉGIE DU LOGEMENT EN MATIÈRE DE FIXATION DE LOYERS

1) MANDAT CONFIE À ROCHE LTÉE, GROUPE-CONSEIL

Le mandat consiste à planifier, organiser et réaliser la cueillette, la synthèse et l'analyse d'informations et de propositions auprès de divers acteurs du domaine du logement locatif concernant la méthode de calcul de l'ajustement du loyer au Québec, dans le but d'évaluer la pertinence de maintenir ou de modifier le *Règlement sur les critères de fixation de loyer* (R.8.1, r.1.01) ou d'en améliorer l'application. La réalisation de ce mandat nécessite la préparation d'un document de consultation, la convocation et la tenue de consultations, l'analyse d'impact des principales propositions des divers acteurs du domaine du logement locatif sur les plans économique, social et politico-administratif ainsi que la formulation de recommandations par le Fournisseur.

L'échéancier

| | |
|---|---------------------------|
| Publication de l'appel d'offres : | 7 avril 2003 |
| Dépôt et ouverture des offres sans ouverture des prix : | 25 avril 2003 |
| Évaluation des offres et choix du fournisseur : | 1 ^{er} mai 2003 |
| Dépôt et présentation du document de consultation : | 23 mai 2003 |
| Consultations : | 28 mai au 21 juillet 2003 |
| Dépôt et présentation du compte rendu des consultations et du rapport d'étape : | 31 juillet 2003 |
| Dépôt et présentation du rapport final : | 12 septembre 2003 |

2) ANALYSE ET RECOMMANDATIONS DE LA RÉGIE DU LOGEMENT :

Automne 2003

**8. COMPARAISON DES BÉNÉFICES ENGENDRÉS PAR LA
TARIFICATION DES FRAIS EXIGIBLES À LA RÉGIE DU LOGEMENT
2001-2002, 2002-2003 ET PRÉVISIONS POUR 2003-2004**

Les revenus de tarification sont les suivants :

- Pour l'année 2001-2002 : 3 863 640 \$
- Pour l'année 2002-2003 : 4 164 261 \$
- Pour l'année 2003-2004 : 4 100 000 \$ (prévision)

9. Statistiques sur les activités de la Régie par direction territoriale

a) la nature des recours intentés

causes introduites ou relancées en 2002-2003

| | |
|---|---------------|
| Demandes de recouvrement-résiliation | 35 881 |
| Introduites par les propriétaires | 34 417 |
| Causes relancées | 1 464 |
| Causes civiles (autres) | 30 714 |
| Causes introduites par les propriétaires | 21 184 |
| Demandes reliées au déguerpissement | 2 134 |
| Résiliation pour retard fréquent | 5 617 |
| Résiliation de bail pour autre motif | 5 603 |
| Recouvrement de loyer (cas spéciaux) | 2 541 |
| Rétractation d'une décision | 507 |
| Reprise du logement | 2 055 |
| Dommages-intérêts | 885 |
| Expulsion après échéance du bail | 369 |
| Ordonnances | 431 |
| Autorisation de convertir en copropriété divise | 122 |
| Aliénation d'un ensemble immobilier | 11 |
| Recours propres aux logements à loyer modique | 11 |
| Travaux majeurs (autorisation) | 37 |
| Autres recours | 861 |
| Causes introduites par les locataires | 8 121 |
| Résiliation de bail | 599 |
| Diminution de loyer | 2 589 |
| Dommages punitifs | 542 |
| Autres dommages-intérêts | 743 |
| Rétractation d'une décision | 1 842 |
| Autorisation de déposer le loyer | 501 |
| Restitution d'une somme due | 119 |
| Ordonnances | 213 |
| Recours entre colocataires | 132 |
| Recours propres aux logements à loyer modique | 63 |
| Travaux majeurs (opportunité et conditions) | 57 |
| Autres recours | 721 |
| Causes relancées | 1 409 |
| Demandes de fixation | 13 982 |
| Introduites par les propriétaires | 13 284 |
| Introduites par les locataires | 635 |
| Causes relancées | 63 |
| Demandes de révision | 285 |
| Introduites par les propriétaires | 173 |
| Introduites par les locataires | 109 |
| Causes relancées | 3 |
| Ensemble des causes | 80 862 |
| Introduites par les propriétaires | 69 058 |
| Introduites par les locataires | 8 865 |
| Causes relancées | 2 939 |

b) le nombre de recours déposés

causes introduites ou relancées par direction territoriale en 2002-2003

| | Recouvrement- résiliation | Causes civiles (autres) | Fixation et révision | Total |
|------------------------------------|------------------------------|----------------------------|-------------------------|---------------|
| Direction territoriale de Montréal | 18 228 | 15 936 | 10 627 | 44 791 |
| Direction territoriale de l'Est | 4 489 | 4 487 | 1 479 | 10 455 |
| Direction territoriale de l'Ouest | 6 076 | 5 267 | 807 | 12 150 |
| Direction territoriale du Sud | 7 088 | 5 024 | 1 354 | 13 466 |
| Ensemble | 35 881 | 30 714 | 14 267 | 80 862 |

c) le nombre de décisions rendues

décisions rendues par direction territoriale en 2002-2003

| | Recouvrement- résiliation | Causes civiles (autres) | Fixation et révision | Total |
|------------------------------------|------------------------------|----------------------------|-------------------------|---------------|
| Direction territoriale de Montréal | 13 050 | 10 260 | 5 736 | 29 046 |
| Direction territoriale de l'Est | 3 173 | 3 094 | 393 | 6 660 |
| Direction territoriale de l'Ouest | 4 429 | 3 462 | 412 | 8 303 |
| Direction territoriale du Sud | 5 157 | 3 217 | 788 | 9 162 |
| Ensemble | 25 809 | 20 033 | 7 329 | 53 171 |

d) les délais entre le dépôt du recours et l'audition (en jours)

décisions rendues en 2002-2003, en l'absence de remise, d'ajournement et de suspension

| | Recouvrement- résiliation | Causes civiles (autres) | Fixation et révision |
|------------------------------------|------------------------------|----------------------------|-------------------------|
| Direction territoriale de Montréal | 43 | 95 | 218 |
| Direction territoriale de l'Est | 36 | 88 | 165 |
| Direction territoriale de l'Ouest | 41 | 116 | 197 |
| Direction territoriale du Sud | 35 | 107 | 161 |
| Ensemble | 40 | 100 | 206 |

e) les délais entre l'audition et la signification de la décision (en jours)

décisions rendues en 2002-2003, en l'absence de remise, d'ajournement et de suspension

| | Recouvrement- résiliation | Causes civiles (autres) | Fixation et révision |
|------------------------------------|------------------------------|----------------------------|-------------------------|
| Direction territoriale de Montréal | 7 | 13 | 19 |
| Direction territoriale de l'Est | 5 | 14 | 23 |
| Direction territoriale de l'Ouest | 5 | 8 | 21 |
| Direction territoriale du Sud | 7 | 14 | 33 |
| Ensemble | 7 | 12 | 21 |

**95. ÉTAT DE SITUATION DU SUIVI DONNÉ AUX ENGAGEMENTS
CONTENUS DANS LE PLAN QUÉBEC-RÉGIONS EN PRÉCISANT LES
SOMMES VERSÉES POUR 2002-2003 AINSI QUE LES PRÉVISIONS
POUR 2003-2004**

Sans objet

96. COPIE À JOUR DE LA LISTE DE CLASSEMENT DE TOUS LES DOCUMENTS DISPONIBLES TEL QUE PRESCRIT PAR LA LOI SUR L'ACCÈS AUX DOCUMENTS DES ORGANISMES PUBLICS ET SUR LA PROTECTION DES RENSEIGNEMENTS PERSONNELS (Chapitre A-2.1)

Conformément à la *Loi sur l'accès aux documents des organismes publics et sur la protection des renseignements personnels*, la liste de classement peut être consultée sur place.