


Avril 2008

Bureau de
la Capitale-Nationale

Québec



ÉTUDE DES CRÉDITS 2008-2009

BUREAU DE LA
CAPITALE-NATIONALE

Ministère de la Santé
et des Services sociaux

Programme 5, élément 1

Bureau de la Capitale-Nationale
Ministère de la Santé et des Services sociaux

Étude des crédits 2008-2009

Demande de renseignements généraux de l'opposition officielle et du 2^e groupe d'opposition

Programme 5 – Élément 1
Promotion et développement de la Capitale-Nationale

Le numéro de la page en bas à droite correspond au numéro de la question.

Avril 2008



BUREAU DE LA CAPITALE-NATIONALE
MINISTÈRE DE LA SANTÉ ET DES SERVICES SOCIAUX

ÉTUDE DES CRÉDITS 2008-2009

DEMANDE DE RENSEIGNEMENTS GÉNÉRAUX DE L'OPPOSITION OFFICIELLE ET DU 2^E GROUPE D'OPPOSITION

Programme 5 – Élément 1
Promotion et développement de la Capitale-Nationale

TABLE DES MATIÈRES

1. Organigramme du BCN en indiquant pour chaque poste le nom et le titre du titulaire, incluant le numéro de téléphone
2. Liste de toutes les publications du BCN en 2007-2008
3. Liste des voyages hors Québec depuis le 1^{er} avril 2007
4. Lors de mission à l'étranger, liste des ententes signées et/ou annoncées ; détails de ces ententes ; résultats obtenus à ce jour ; investissements annoncés
5. Sommes dépensées pour les voyages en avion du ministre responsable de la région de la Capitale-Nationale et des membres de son cabinet, au Québec et à l'étranger
6. Listes des dépenses en publicité (incluant dans Internet) et des articles promotionnels pour 2007-2008 et prévisions pour 2008-2009
7. Liste des sondages et groupes de discussion effectués durant l'exercice financier 2007-2008 à la demande du BCN
8. Liste des études commandées à l'extérieur ou à l'intérieur durant l'exercice financier 2007-2008 à la demande du BCN
9. Liste des contrats de moins de 25 000 \$ octroyés par le BCN ou par le cabinet du ministre responsable de la région de la Capitale-Nationale en 2007-2008

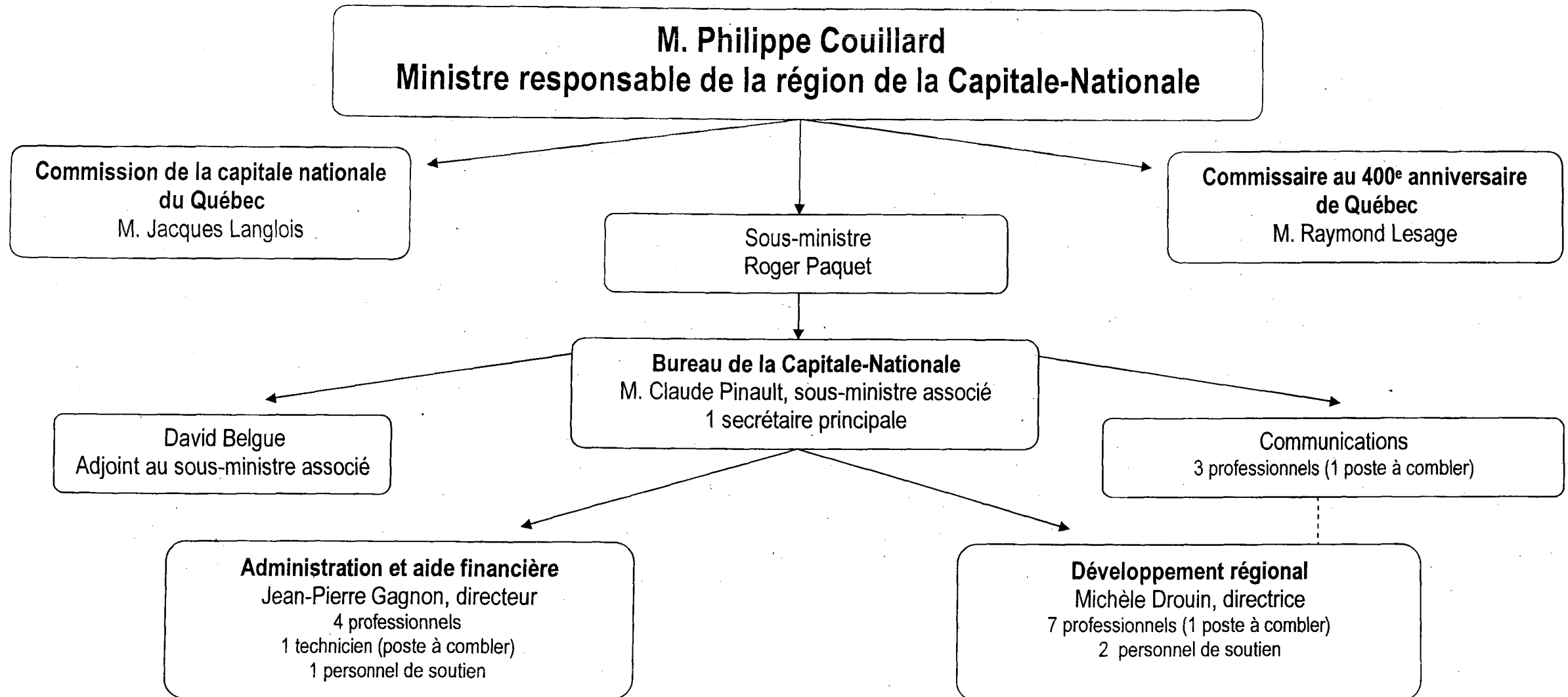
10. Liste des contrats de moins de 25 000 \$ ou de plus de 25 000 \$ octroyés par le BCN ou par le cabinet du ministre responsable de la région de la Capitale-Nationale en 2007-2008 à une firme de relations publiques
11. Pour le cabinet du ministre responsable de la région, montant, pour 2007-2008 (et ventilation pour chaque mois), de chacune des dépenses suivantes : photocopie, téléphonie cellulaire et coût d'utilisation, téléavertisseurs, mobilier de bureau, distributeurs d'eau de source, remboursement des frais de transport, d'hébergement et de repas, ensemble des dépenses applicables à la participation à des congrès, des colloques et toute session de type perfectionnement ou ressourcement, au Québec et à l'extérieur du Québec
12. Pour le BCN, montant, pour 2007-2008 (et ventilation pour chaque mois), de chacune des dépenses suivantes : photocopie, téléphonie cellulaire et coût d'utilisation, téléavertisseurs, mobilier de bureau, distributeurs d'eau de source, remboursement des frais de transport, d'hébergement et de repas, ensemble des dépenses applicables à la participation à des congrès, des colloques et toute session de type perfectionnement ou ressourcement, au Québec et à l'extérieur du Québec
13. Nombre et répartition, par tranche d'âge, du personnel masculin et féminin, des personnes handicapées, anglophones, autochtones et des communautés culturelles pour chaque catégorie d'emploi (cadres, professionnels, fonctionnaires, etc.) pour 2007-2008 ainsi que les prévisions pour 2008-2009, 2009-2010 et 2010-2011. Pour chaque catégorie, indiquer le pourcentage par rapport à l'effectif total du BCN
14. À chacun des mois de l'exercice budgétaire 2007-2008, et ce, par catégorie d'emplois : nombre total de jours de maladie pris par le personnel, nombre total d'heures de travail supplémentaires réalisées par le personnel et répartition de la rémunération de ces heures supplémentaires (argent, vacances, etc.), nombre total de jours de vacances pris par le personnel, nombre de plaintes pour harcèlement psychologique
15. Concernant l'effectif du BCN, et ce, pour chacun des exercices budgétaires depuis le 1^{er} avril 2003 : évolution de l'effectif par catégories d'emploi et par leur territoire habituel de travail, évolution du nombre d'employés bénéficiant d'un traitement additionnel en raison de la complexité de la tâche à accomplir, nombre d'employés bénéficiant d'un traitement supérieur à celui normalement prévu pour la tâche qu'ils ont accomplie, nombre de postes par catégories d'emploi et par leur territoire habituel de travail, niveau de l'effectif pour chacune des catégories d'emploi pour chacun des cinq prochains exercices budgétaires, nombre de départs à la retraite anticipés pour les cinq prochaines années
16. Liste des baux pour les espaces loués de la SIQ
17. Liste des baux auxquels la SIQ a mis fin en 2007-2008 et prévisions pour 2008-2009
18. Mise à part la SIQ, liste des firmes en 2007-2008 de qui sont loués des espaces
19. Coûts de déménagement, d'aménagement et travaux effectués dans le cabinet du ministre responsable de la région de la Capitale-Nationale et dans son bureau de circonscription en 2007-2008
20. Liste du personnel du cabinet du ministre responsable de la région de la Capitale-Nationale au 1^{er} mai 2008
21. Liste des sommes versées en 2007-2008 à même le budget discrétionnaire du ministre responsable de la région de la Capitale-Nationale

22. Ventilation détaillée des budgets des dépenses afférentes aux transferts obtenus du gouvernement fédéral en 2006-2007 et 2007-2008; pour chacun des programmes ou des fonds, description sommaire du mode subvention et prévisions pour les exercices financiers 2008-2009, 2009-2010 et 2010-2011
23. Liste du personnel en disponibilité par catégorie d'emploi
24. Méthodologie employée pour effectuer la planification des départs à la retraite, des embauches et du renouvellement des contrats d'employés occasionnels
25. Liste du personnel hors structure par catégories d'emploi rémunéré par le BCN qui n'occupe aucun poste au BCN
26. Liste du personnel rémunéré par le BCN et affecté à des organismes parapublics non gouvernementaux et autres
27. Liste du personnel rémunéré par des organismes parapublics non gouvernementaux et autres et affecté au BCN
28. Liste du personnel par catégorie d'emploi qui reçoit une double rémunération, soit celle rattachée à leur fonction et un revenu d'un régime de retraite du secteur public, parapublic ou des réseaux de la santé et de l'éducation, soit les commissions scolaires, les cégeps, les établissements universitaires, les régies régionales de la santé et les établissements hospitaliers
29. Au BCN, liste détaillée du matériel informatique
30. Au BCN, liste et coût de tous les abonnements ainsi que le coût de chacun
31. Pour le site Internet du BCN, et ce, depuis l'existence du site : nom de la firme ou des personnes qui ont conçu le site ; coûts de construction du site ; coûts de l'entretien et de la mise à jour ; responsable du contenu sur le site ; fréquence moyenne de mise à jour ; nombre de visiteurs par mois ? Combien de fois le site a-t-il été refait ? Quel a été le coût ? Quels sont les critères qui ont justifié les changements ?
32. Dépenses effectuées en 2007-2008 (et ventilation pour chaque mois) dans les technologies de l'information
33. État d'avancement des travaux relatifs à l'équité salariale
34. Liste et copie de tous les contrats octroyés dans le cadre du processus de réingénierie et de modernisation de l'État ainsi que montant de chacun de ces contrats
35. Liste et copie des sondages commandés dans le cadre du processus de réingénierie de l'État ainsi que montant de chacun de ces contrats
36. Études commandées en 2007-2008 sur la privatisation ou l'impartition de services gouvernementaux déjà offerts ou de nouveaux services publics ; contrats liés à ces études ; mandats détaillés ; échéance prévue ; montants impliqués
37. Solutions proposées dans le cadre des travaux portant sur la réingénierie de l'État à la demande du Conseil exécutif, du Conseil du trésor ou des comités formés par le gouvernement
38. Liste des services octroyés au Centre de services partagés du Québec ainsi que les coûts assumés par le BCN pour ces services

39. Économies réalisées par le BCN grâce au recours au Centre de services partagés du Québec
40. Nombre de réunions des comités ministériels sur l'organisation du travail
41. Budgets consacrés à la sécurité en 2007-2008 et ceux prévus en 2008-2009
42. Toute modification à une directive existante ou toute nouvelle directive à l'égard de la circulation et la confidentialité de l'information ainsi que toutes les sommes investies dans l'application de ces mesures
43. Nombre et nature des griefs formulés à l'égard des politiques ministérielles visant à assurer la confidentialité de l'information ainsi que le nombre de sanctions imposées aux employés et aux cadres à l'égard de ces mêmes politiques
44. Nominations, depuis le 1^{er} mai 2007 de mandataires, émissaires, négociateurs, médiateurs : liste, mandats, contrats, résultat du travail effectué, échéances prévues, sommes impliquées
45. Pour 2007-2008, dépenses effectuées pour les tournées du ministre responsable de la région de la Capitale-Nationale dans la région de la Capitale-Nationale
46. Montants déboursés en 2007-2008 ainsi que prévisions pour 2008-2009 pour les études, avis ou achat de matériel (logiciels ou équipements) pour la mise en place du gouvernement en ligne ; contrats octroyés ; échéances prévues
47. Liste et copie de tous les avis demandés au Commissaire au lobbying par le BCN
48. Liste et copie de tous les avis demandés à la Commission d'accès à l'information par le BCN
49. Nombre de demandes d'accès à l'information pour 2007-2008 : nombre de refus ; nombre de demandes ayant été traitées dans un délai de 20 jours ; nombre de demandes ayant été traitées dans un délai de 30 jours
50. Liste de tous les mandats confiés à l'adjoint parlementaire du ministre responsable de la région de la Capitale-Nationale
51. Nombre d'ETC autorisés et non comblés depuis le 1^{er} avril 2007
52. Montant des cibles de compressions fixé par le Conseil du trésor pour fermer l'année 2007-2008 et mesures prises par le BCN pour atteindre ces cibles
53. Liste des nominations effectuées par le ministre responsable de la région de la Capitale-Nationale au sein d'organismes, de comités ou autres dont une indemnité est payée par le ministère, incluant le nombre de femmes nommées
54. Liste et montants versés à chacun des traiteurs ayant fait affaire avec le BCN en 2007-2008
55. Copie des parties accessibles au public de tous les mémoires au Conseil des ministres qui ont une incidence sur les crédits budgétaires

56. Prévision de croissance économique effectuée par le BCN pour 2008-2009 et 2009-2010
57. Liste de tous les contrats octroyés sans appel d'offres par le BCN ou par le cabinet du ministre responsable de la région de la Capitale-Nationale
58. Liste du personnel en disponibilité par catégorie d'emploi (cadres, professionnels, fonctionnaires, etc. en indiquant : le poste initial; le salaire; le poste actuel, s'il y a lieu; la date de la mise en disponibilité; la prévision 2007-2008 et 2008-2009.

1. ORGANIGRAMME DU BCN EN INDIQUANT POUR CHAQUE POSTE LE NOM ET LE TITRE DU TITULAIRE, INCLUANT LE NUMÉRO DE TÉLÉPHONE



2. LISTE DE TOUTES LES PUBLICATIONS DU BCN EN 2007-2008

- ♦ Tirage, coût, agence de conception, graphisme, rédacteur, imprimeur, distribution

La Communauté métropolitaine de Québec, le Bureau de la Capitale-Nationale et la Conférence régionale des élus se sont associés dans le but de réaliser un outil de référence mesurant l'évolution de la conjoncture économique de la région métropolitaine de Québec et de la Capitale-Nationale. Cet outil de référence est une conséquence du Plan des grands enjeux du développement économique du territoire de la Communauté métropolitaine de Québec (2005-2010).

Le Bureau de la Capitale-Nationale a produit également à l'interne quatre numéros d'une Infolettre « *Le Commissaire vous informe* ».

Fournisseur	Objet	Coût
Communauté métropolitaine de Québec	Partenariat financier pour la réalisation d'un Bulletin économique trimestriel métropolitain couvrant les territoires de la région métropolitaine de Québec et de la région administrative de la Capitale-Nationale.	12 500 \$

3. POUR LE BCN, LISTE DES VOYAGES HORS QUÉBEC DEPUIS LE 1^{ER} AVRIL 2007

Commissaire au 400^e anniversaire de Québec

Endroit	Date
Mission à Poitiers (France) dans le cadre de Futurallia 2007 (PÔLE Québec Chaudière-Appalaches)	3 juin 2007 au 9 juin 2007
Mission en France pour la promotion des célébrations du 400^e anniversaire de Québec (Ville de Québec – Gouvernement du Québec – Société du 400^e anniversaire)	7 octobre au 14 octobre 2007

But

Coût

Comme représentant du gouvernement du Québec, le commissaire a participé à l'édition 2007. Cette mission a eu pour effet de promouvoir à Québec l'édition 2008 de Futurallia et des fêtes du 400^e anniversaire de Québec.

2 670,17 \$

Personnes rencontrées : Jean-Pierre Raffarin, président du Comité français d'organisation pour la Célébration du 400^e et son comité

Présidée par le ministre responsable de la région de la Capitale-Nationale, la mission, qui a eu lieu à Paris et dans les principales régions françaises concernées par nos origines communes, a eu pour objectif de :

6 096,51 \$

- Participer à Paris au lancement officiel de la participation française aux célébrations du 400^e;
- Faire la promotion du 400^e anniversaire de Québec en France;
- Connaître les activités principales des collectivités territoriales françaises à l'occasion du 400^e anniversaire de Québec.

Personnes rencontrées : Jean-Pierre Raffarin, président du Comité français d'organisation pour la Célébration du 400^e et son comité ainsi que les maires de : La Rochelle, Brouage, Saint-Malo et Paris.

4. LORS DE MISSION À L'ÉTRANGER, LISTE DES ENTENTES SIGNÉES ET/OU ANNONCÉES ; DÉTAILS DE CES ENTENTES ; RÉSULTATS OBTENUS À CE JOUR ; INVESTISSEMENTS ANNONCÉS

Ne s'applique pas au BCN. Aucune entente n'a résulté des deux missions du Commissaire au 400^e anniversaire.

5. SOMMES DÉPENSÉES POUR LES VOYAGES EN AVION DU MINISTRE RESPONSABLE DE LA RÉGION DE LA CAPITALE-NATIONALE ET DES MEMBRES DE SON CABINET, AU QUÉBEC ET À L'ÉTRANGER

En 2007-2008, le ministre responsable de la région de la Capitale-Nationale était M. Philippe Couillard, ministre de la Santé et des Services sociaux. L'information relative à cette question est intégrée à la réponse du ministère de la Santé et des Services sociaux.

6. LISTES DES DÉPENSES EN PUBLICITÉ (INCLUANT DANS INTERNET) ET DES ARTICLES PROMOTIONNELS POUR 2007-2008 ET PRÉVISIONS POUR 2008-2009

- ♦ Firms de publicité, mode d'octroi du contrat, nom des fournisseurs incluant les contrats de photographes, but visé pour chaque dépense

Fournisseur	Objet du contrat	Coût
Astral Média radio	Placement média : Campagne radio « Fête nationale du Québec »	3 975,00 \$
Courrier de Portneuf	Placement média : Vœux des fêtes 2007	503,60 \$
Centre de services partagés	Placement media : Fête nationale du Québec et de la confédération	6 476,71 \$
L'Hebdo Charlevoisien	Placement média : Vœux des fêtes 2007	475,00 \$
Le Soleil	Placement média : Vision Québec 2008	2 220,09 \$
Le Soleil	Placement média : Cahier spécial « Fête nationale du Québec »	902,00 \$
Le Soleil	Placement média : Cahier spécial « Innovation et recherche et développement à Québec »	1 750,00 \$
OSE Design	Graphisme : Championnat du monde Canadian Adult International Hockey Association (CARHA)	295,00 \$
OSE Design	Graphisme : Chambre de commerce de Québec	250,00 \$
Rendez-vous Québec	Placement média : Publications promotionnelles dans une brochure touristique	1 500,00 \$
Société du 400 ^e anniversaire de Québec	Achat d'articles promotionnels (Drapeaux, casquettes, épinglettes et stylos)	822,50 \$
Transcontinental	Placement média : Vœux de Noël 2007	2 907,36 \$

7. LISTE DES SONDAGES ET GROUPES DE DISCUSSION EFFECTUÉS DURANT L'EXERCICE FINANCIER 2007-2008 À LA DEMANDE DU BCN

- ♦ Liste et coût, copie des soumissions, copie du questionnaire et du résultat, firme ayant obtenu le contrat

Le BCN n'a demandé aucun sondage ni groupe de discussion.

8. LISTE DES ÉTUDES COMMANDÉES À L'EXTÉRIEUR OU À L'INTÉRIEUR DURANT L'EXERCICE FINANCIER 2007-2008 À LA DEMANDE DU BCN

- ♦ Liste et coût, copie des soumissions, copie des études, firme ou individu ayant obtenu le mandat, copie du contrat

Le BCN a commandé deux études :

- 400^e anniversaire de Québec : Achalandage de janvier à mars 2008 (25 000 \$ et moins; par invitation)
Léger Marketing (contrat numéro : BCN 07-08-02 : 15 janvier 2008 et avenant numéro 1 : 24 janvier 2008)

Total : 11 100 \$

- Étude de retombées économiques du 400^e anniversaire de Québec (appel d'offres de service avec prix coordonné par le Centre des services partagés du Québec : numéro 999707959)
Léger Marketing (contrat numéro : 999 707 959)
(captation – interception pour évaluer les dépenses des touristes mars à octobre 2008).

Total : 97 500 \$

9. LISTE DES CONTRATS DE MOINS DE 25 000 \$ OCTROYÉS PAR LE BCN OU PAR LE CABINET DU MINISTRE RESPONSABLE DE LA RÉGION DE LA CAPITALE-NATIONALE EN 2007-2008

- ♦ Nom du professionnel ou de la firme, mandat et résultat (rapport ou document final), coût, mode d'octroi du contrat (soumission publique, sur invitation ou contrat négocié) ; dans le cas d'octroi par soumission, fournir nom des soumissionnaires et montant des soumissions

Fournisseur	Objet du contrat	Montant
DMR Conseil	Dans le cadre de la planification stratégique du BCN, fournir les services professionnels pour la réalisation du mandat « Optimisation organisationnelle ». Ce projet proposera une approche qui assurera l'atteinte des objectifs du BCN en matière de qualité de services et de gestion des connaissances et des compétences de ses employés.	22 000 \$
Léger Marketing	Fournir les services professionnels pour la réalisation d'une étude auprès de la population visant à mesurer l'achalandage touristique généré par les fêtes du 400 ^e anniversaire de Québec au cours du premier trimestre d'activité. Cette étude fournira des données de qualité permettant de décrire certaines caractéristiques des touristes (profil) ayant visité la région au cours de la période comprise entre le 31 décembre 2007 au 31 mars 2008.	11 100 \$
Danielle Sanscartier	Conférence sur la mobilisation des équipes en milieu de travail.	1 610,70 \$
Communauté métropolitaine de Québec	Partenariat financier pour la réalisation d'un Bulletin économique trimestriel métropolitain couvrant les territoires de la région métropolitaine de Québec et de la région administrative de la Capitale-Nationale.	25 000 \$
Centre de services partagés du Québec	Centre des services partagés du Québec pour la gestion d'un appel d'offres public.	5 850 \$

10. LISTE DES CONTRATS DE MOINS DE 25 000 \$ OU DE PLUS DE 25 000 \$ OCTROYÉS PAR LE BCN OU PAR LE CABINET DU MINISTRE RESPONSABLE DE LA RÉGION DE LA CAPITALE-NATIONALE EN 2007-2008 À UNE FIRME DE RELATIONS PUBLIQUES

- ♦ Nom du professionnel ou de la firme, mandat et résultat (rapport ou document final), coût, mode d'octroi du contrat (soumission publique, sur invitation ou contrat négocié) ; dans le cas d'octroi par soumission, fournir nom des soumissionnaires et montant des soumissions

Le BCN n'a accordé aucun contrat à une firme de relations publiques.

11. POUR LE CABINET DU MINISTRE RESPONSABLE DE LA RÉGION DE LA CAPITALE-NATIONALE, MONTANT, POUR 2007-2008, DE CHACUNE DES DÉPENSES SUIVANTES :

- ♦ Photocopie, téléphonie cellulaire et coûts d'utilisation, téléavertisseurs, mobilier de bureau, distributeurs d'eau de source, frais de transport, d'hébergement et de repas, ensemble des dépenses applicables à la participation à des congrès, des colloques, et à toute session de type perfectionnement ou ressourcement au Québec et à l'extérieur du Québec

En 2007-2008, le ministre responsable de la région de la Capitale-Nationale était M. Philippe Couillard, ministre de la Santé et des Services sociaux. L'information relative à cette question est intégrée à la réponse du ministère de la Santé et des Services sociaux.

12. POUR LE BCN, MONTANT, POUR 2007-2008, DE CHACUNE DES DÉPENSES SUIVANTES :

Dépenses	2007-2008
Photocopie	2 173,93 \$
Téléphonie cellulaire et coûts d'utilisation	4 275,04 \$
Téléavertisseurs	0 \$
Mobilier de bureau	1 987,20 \$
Distributeurs d'eau de source	0 \$
Remboursement des frais de transport	4 313,21 \$
Remboursement des frais d'hébergement	3 031,15 \$
Remboursement des frais de repas	1 077,82 \$
Ensemble des dépenses applicables à la participation à des congrès, des colloques et toute session de type perfectionnement ou ressourcement au Québec	5 076,01 \$
Ensemble des dépenses applicables à la participation à des congrès, des colloques et toute session de type perfectionnement ou ressourcement à l'extérieur du Québec	0 \$

13. NOMBRE ET RÉPARTITION, PAR TRANCHE D'ÂGE, DU PERSONNEL MASCULIN ET FÉMININ, DES PERSONNES HANDICAPÉES, ANGLOPHONES, AUTOCHTONES ET DES COMMUNAUTÉS CULTURELLES POUR CHAQUE CATÉGORIE D'EMPLOI (CADRES, PROFESSIONNELS, FONCTIONNAIRES, ETC.) POUR 2007-2008 AINSI QUE LES PRÉVISIONS POUR 2008-2009, 2009-2010 ET 2010-2011. POUR CHAQUE CATÉGORIE, INDIQUER LE POURCENTAGE PAR RAPPORT À L'EFFECTIF TOTAL DU BCN

Corps d'emploi	Personnel masculin	Personnel féminin	Moins de 35 ans	35 ans et plus	Personnes handicapées	Anglophones	Autochtones	Membres des communautés culturelles
Administrateurs d'état	1	0	0	1	0	0	0	0
Cadres	1	1	0	2	0	0	0	0
Professionnels	8	5	4	9	0	2	0	0
Fonctionnaires	0	3	0	3	0	0	0	0
Ouvriers	0	0	0	0	0	0	0	0
TOTAL	10	9	4	15	0	2	0	0
Pourcentage par rapport à l'effectif occupé : total 19	52,6 %	47,4 %	21,1 %	78,9 %	0 %	10,5 %	0 %	0 %

14. À CHACUN DES MOIS DE L'EXERCICE BUDGÉTAIRE 2007-2008, ET CE, PAR CATÉGORIE D'EMPLOIS :

- ◆ Nombre total de jours de maladie pris par le personnel, nombre total d'heures de travail supplémentaires réalisées par le personnel et répartition de la rémunération de ces heures supplémentaires, nombre total de jours de vacances pris par le personnel, nombre de plaintes pour harcèlement psychologique

En 2007-2008, le ministre responsable de la région de la Capitale-Nationale était M. Philippe Couillard, ministre de la Santé et des Services sociaux. L'information relative à cette question est intégrée à la réponse du ministère de la Santé et des Services sociaux.

15. CONCERNANT L'EFFECTIF, ET CE, POUR CHACUN DES EXERCICES BUDGÉTAIRES DEPUIS LE 1^{ER} AVRIL 2003 :

- ♦ Évolution de l'effectif par catégorie d'emploi et par leur territoire habituel de travail, évolution du nombre d'employés bénéficiant d'un traitement additionnel en raison de la complexité de la tâche à accomplir, nombre d'employés bénéficiant d'un traitement supérieur à celui normalement prévu pour la tâche qu'ils ont accomplie, nombre de postes par catégorie d'emploi et par leur territoire habituel de travail, niveau de l'effectif pour chacune des catégories d'emploi pour chacun des cinq prochains exercices budgétaires, nombre de départs à la retraite anticipés pour les cinq prochaines années

La réponse à cette question sera transmise par le Conseil du trésor.

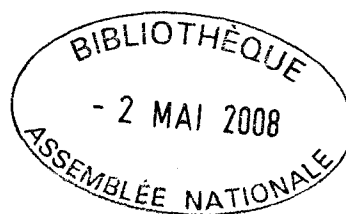
16. LISTE DES BAUX POUR LES ESPACES LOUÉS DE LA SIQ EN INDIQUANT POUR CHACUN D'EUX :

- ◆ Emplacement de la location, superficie du local loué, superficie réellement occupée, superficie inoccupée, coût de location au mètre carré, coût total de ladite location, coûts d'aménagement réalisés en 2007-2008, nature des travaux et le ou les bureaux visés, durée du bail

La réponse à cette question sera transmise par le ministère des Services gouvernementaux. Toutefois, le BCN n'occupe pas des espaces loués de la SIQ.

17. LISTE DES BAUX AUXQUELS LA SIQ A MIS FIN EN 2007-2008 ET PRÉVISIONS POUR 2008-2009

La réponse à cette question sera transmise par le ministère des Services gouvernementaux.



18. MISE À PART LA SIQ, LISTE DES FIRMES EN 2007-2008 DE QUI SONT LOUÉS DES ESPACES :

- ◆ Emplacement de la location, superficie du local loué, superficie réellement occupée, superficie inoccupée, coût de location au mètre carré, coût total de ladite location, coûts d'aménagement réalisés en 2007-2008, nature des travaux et le ou les bureaux visés, durée du bail, propriétaire et/ou nom de la firme

Ne s'applique pas au BCN.

19. COÛTS DE DÉMÉNAGEMENT, D'AMÉNAGEMENT ET TRAVAUX EFFECTUÉS DANS LE CABINET DU MINISTRE RESPONSABLE DE LA RÉGION DE LA CAPITALE-NATIONALE ET DANS SON BUREAU DE CIRCONSCRIPTION EN 2007-2008

En 2007-2008, le ministre responsable de la région de la Capitale-Nationale était M. Philippe Couillard, ministre de la Santé et des Services sociaux. L'information relative à cette question est intégrée à la réponse du ministère de la Santé et des Services sociaux.

20. LISTE DU PERSONNEL DU CABINET DU MINISTRE RESPONSABLE DE LA RÉGION DE LA CAPITALE-NATIONALE AU 1^{ER} MAI 2008

Depuis le 18 avril 2007, le ministre responsable de la région de la Capitale-Nationale est le ministre de la Santé et des Services sociaux; l'information relative à cette question est intégrée à la réponse du ministère de la Santé et des Services sociaux.

21. LISTE DES SOMMES VERSÉES EN 2007-2008 À MÊME LE BUDGET DISCRÉTIONNAIRE DU MINISTRE RESPONSABLE DE LA RÉGION DE LA CAPITALE-NATIONALE

En 2007-2008, le ministre responsable de la région de la Capitale-Nationale était M. Philippe Couillard, ministre de la Santé et des Services sociaux. L'information relative à cette question est intégrée à la réponse du ministère de la Santé et des Services sociaux.

22. VENTILATION DÉTAILLÉE DES BUDGETS DES DÉPENSES AFFÉRENTES AUX TRANSFERTS OBTENUS DU GOUVERNEMENT FÉDÉRAL EN 2006-2006 ET 2007-2008; POUR CHACUN DES PROGRAMMES OU DES FONDS, DESCRIPTION SOMMAIRE DU MODE DE SUBVENTION ET PRÉVISIONS POUR LES EXERCICES FINANCIERS 2008-2009, 2009-2010 ET 2010-2011

Ne s'applique pas au BCN.

23. LISTE DU PERSONNEL EN DISPONIBILITÉ PAR CATÉGORIE D'EMPLOI EN INDIQUANT :

- ◆ Poste initial, salaire, poste actuel, s'il y a lieu, date de mise en disponibilité, prévisions 2008-2009 et 2009-2010

La réponse à cette question sera transmise par le Conseil du trésor.

24. MÉTHODOLOGIE EMPLOYÉE POUR EFFECTUER LA PLANIFICATION DES DÉPARTS À LA RETRAITE, DES EMBAUCHES ET DU RENOUELEMENT DES CONTRATS D'EMPLOYÉS OCCASIONNELS

Cette question ne semble pas pertinente à l'exercice de l'étude des crédits.

25. LISTE DU PERSONNEL HORS STRUCTURE PAR CATÉGORIE D'EMPLOI RÉMUNÉRÉ PAR LE BCN QUI N'OCCUPE AUCUN POSTE AU BCN EN INDIQUANT :

- ◆ Nom de la personne, poste occupé, salaire, assignation initiale, date de l'assignation hors structure, date de la fin de l'assignation, s'il y a lieu

Aucun.

26. LISTE DU PERSONNEL RÉMUNÉRÉ PAR LE BCN ET AFFECTÉ À DES ORGANISMES PARAPUBLICS NON GOUVERNEMENTAUX ET AUTRES :

- ◆ Assignment initiale, assignment actuelle, salaire, date de la fin de l'assignment, s'il y a lieu

Aucun.

27. LISTE DU PERSONNEL RÉMUNÉRÉ PAR DES ORGANISMES PARAPUBLICS NON GOUVERNEMENTAUX ET AUTRES ET AFFECTÉ AU BCN

- ♦ Assignation initiale, assignation actuelle, salaire, date de la fin de l'assignation, s'il y a lieu

Aucun.

28. LISTE DU PERSONNEL PAR CATÉGORIE D'EMPLOI QUI REÇOIT UNE DOUBLE RÉMUNÉRATION, SOIT CELLE RATTACHÉE À LEUR FONCTION ET UN REVENU D'UN RÉGIME DE RETRAITE DU SECTEUR PUBLIC, PARAPUBLIC OU DES RÉSEAUX DE LA SANTÉ ET DE L'ÉDUCATION, SOIT LES COMMISSIONS SCOLAIRES, LES CÉGEPS, LES ÉTABLISSEMENTS UNIVERSITAIRES, LES RÉGIES RÉGIONALES DE LA SANTÉ ET LES ÉTABLISSEMENTS HOSPITALIERS, EN INDIQUANT :

♦ Salaire de la personne, montant reçu du régime de retraite

Aucun.

29. AU BCN, LISTE DÉTAILLÉE DU MATÉRIEL INFORMATIQUE

Équipement

Ordinateurs

- ◆ Pentium IV
- ◆ Pentium III

Numériseur

Imprimantes

- ◆ Laser
- ◆ Autres (couleur à jet d'encre)

Quantité
25 (dont 3 portables)
1 portable
1
10 (dont 2 imprimantes couleurs)
1

30. LISTE ET COÛT DE TOUS LES ABONNEMENTS DU BCN

- ♦ Services Internet d'information, livres, journaux, magazines, bulletins électroniques et/ou papiers, clubs privés ou autres, billets de saison, etc.

Dépenses	Coût
Livres	1 298,49 \$
Transmission de communiqués et affichage dans Internet	131,22 \$
Journaux et magazines	877,86 \$
Weblinx - The Conference Board of Canada : Accès électronique illimité aux perspectives économiques de 11 régions métropolitaines du Canada (partage des coûts avec PÔLE Québec Chaudière-Appalaches)	5 150,00 \$
Revue de presse électronique et écrite	16 666,80 \$

31. POUR LE SITE INTERNET DU BCN, ET CE, DEPUIS L'EXISTENCE DU SITE :

- ♦ Nom de la firme ou des personnes qui ont conçu le site, coûts de construction du site, coûts de l'entretien et de la mise à jour, responsable du contenu sur le site, fréquence moyenne de mise à jour, nombre de visiteurs par mois ;
Combien de fois le site a-t-il été refait ? Quel a été le coût ? Quels sont les critères qui ont justifié les changements ?

En 2007-2008 :

Mises à jour et contenu ont été effectués à l'interne par le personnel des Communications.

Nombre de pages vues : 183 994

Nombre de visites : 46 900

Nombre de « hits » : 1 273 959

32. DÉPENSES EFFECTUÉES EN 2007-2008 DANS LES TECHNOLOGIES DE L'INFORMATION

Objet de la dépense

Téléphonie

Matériel informatique

Logiciels

Programmation

Coût

3 799,67 \$

14 949,42 \$

28 916,48 \$

0 \$

32. DÉPENSES EFFECTUÉES EN 2007-2008 DANS LES TECHNOLOGIES DE L'INFORMATION

Objet de la dépense

Téléphonie

Matériel informatique

Logiciels

Programmation

	Coût
	3 799,67 \$
	14 016,75 \$
	28 916,48 \$
	0 \$

33. ÉTAT D'AVANCEMENT DES TRAVAUX RELATIFS À L'ÉQUITÉ SALARIALE

La réponse à cette question sera transmise par le Conseil du trésor.

34. LISTE ET COPIE DE TOUS LES CONTRATS OCTROYÉS DANS LE CADRE DU PROCESSUS DE RÉINGÉNIERIE ET DE MODERNISATION DE L'ÉTAT AINSI QUE MONTANT DE CHACUN DE CES CONTRATS

Ne s'applique pas au BCN.

35. LISTE ET COPIE DES SONDAGES COMMANDÉS DANS LE CADRE DU PROCESSUS DE RÉINGÉNIERIE DE L'ÉTAT AINSI QUE MONTANT DE CHACUN DE CES CONTRATS

Ne s'applique pas au BCN.

36. ÉTUDES COMMANDÉES EN 2007-2008 SUR LA PRIVATISATION OU L'IMPARTITION DE SERVICES GOUVERNEMENTAUX DÉJÀ OFFERTS OU DE NOUVEAUX SERVICES PUBLICS ; CONTRATS LIÉS À CES ÉTUDES ; MANDATS DÉTAILLÉS ; ÉCHÉANCE PRÉVUE ; MONTANTS IMPLIQUÉS

La réponse à cette question sera transmise par le Conseil du trésor.

37. SOLUTIONS PROPOSÉES DANS LE CADRE DES TRAVAUX PORTANT SUR LA RÉINGÉNIERIE DE L'ÉTAT À LA DEMANDE DU CONSEIL EXÉCUTIF, DU CONSEIL DU TRÉSOR OU DES COMITÉS FORMÉS PAR LE GOUVERNEMENT

La réponse à cette question sera transmise par le Conseil du trésor.

38. LISTE DES SERVICES OCTROYÉS AU CENTRE DE SERVICES PARTAGÉS DU QUÉBEC AINSI QUE LES COÛTS ASSUMÉS PAR LE BCN POUR CES SERVICES

La réponse à cette question sera transmise par le ministère des Services gouvernementaux.

39. ÉCONOMIES RÉALISÉES PAR LE BCN GRÂCE AU RECOURS AU CENTRE DE SERVICES PARTAGÉS DU QUÉBEC

La réponse à cette question sera transmise par le ministère des Services gouvernementaux.

40. NOMBRE DE RÉUNIONS DES COMITÉS MINISTÉRIELS SUR L'ORGANISATION DU TRAVAIL

Cette question ne semble pas pertinente à l'exercice de l'étude des crédits.

41. BUDGETS CONSACRÉS À LA SÉCURITÉ EN 2007-2008 ET CEUX PRÉVUS EN 2008-2009

Ne s'applique pas au BCN.

42. TOUTE MODIFICATION À UNE DIRECTIVE EXISTANTE OU TOUTE NOUVELLE DIRECTIVE À L'ÉGARD DE LA CIRCULATION ET LA CONFIDENTIALITÉ DE L'INFORMATION AINSI QUE TOUTES LES SOMMES INVESTIES DANS L'APPLICATION DE CES MESURES

Ne s'applique pas au BCN.

43. NOMBRE ET NATURE DES GRIEFS FORMULÉS À L'ÉGARD DES POLITIQUES MINISTÉRIELLES VISANT À ASSURER LA CONFIDENTIALITÉ DE L'INFORMATION AINSI QUE LE NOMBRE DE SANCTIONS IMPOSÉES AUX EMPLOYÉS ET AUX CADRES À L'ÉGARD DE CES MÊMES POLITIQUES

Cette question ne semble pas pertinente à l'exercice de l'étude des crédits.

44. NOMINATIONS, DEPUIS LE 1^{ER} MAI 2007, DE MANDATAIRES, ÉMISSAIRES, NÉGOCIATEURS, MÉDIATEURS :

- ◆ Liste, mandats, contrats, résultat du travail effectué, échéances prévues, sommes impliquées

Ne s'applique pas au BCN.

45. POUR 2007-2008, DÉPENSES EFFECTUÉES POUR LES TOURNÉES DU MINISTRE RESPONSABLE DE LA RÉGION DE LA CAPITALE-NATIONALE DANS LA RÉGION DE LA CAPITALE-NATIONALE

Participants	Objet	Coût
Intervenants des secteurs du développement social et de l'économie sociale (62)	Rencontres du premier ministre et du ministre responsable de la région avec les intervenants des secteurs du développement social et de l'économie sociale – Février 2008	5 972,38 \$
Chefs d'entreprise et intervenants de la région (60) Invités à la conférence de presse (100)	Rencontres du premier ministre et du ministre responsable de la région de la Capitale-Nationale avec les leaders régionaux, suivi de l'annonce sur le Fonds de l'innovation – Mai 2007	15 738,56 \$
Préfet, maires, intervenants régionaux (35)	Visite du ministre responsable de la région de la Capitale-Nationale dans Portneuf - Novembre 2007	365,00 \$
Maires, intervenants régionaux (environ 75)	Visite du ministre responsable de la région de la Capitale-Nationale dans Charlevoix - Mars 2008	Nil

46. MONTANTS DÉBOURSÉS EN 2007-2008 AINSI QUE PRÉVISIONS POUR 2008-2009 POUR LES ÉTUDES, AVIS OU ACHAT DE MATÉRIEL (LOGICIELS OU ÉQUIPEMENTS) POUR LA MISE EN PLACE DU GOUVERNEMENT EN LIGNE, LES CONTRATS OCTROYÉS, LES ÉCHÉANCES PRÉVUES

La réponse à cette question sera transmise par le ministère des Services gouvernementaux.

47. LISTE ET COPIE DE TOUS LES AVIS DEMANDÉS AU COMMISSAIRE AU LOBBYING PAR LE BCN

Cette question ne semble pas pertinente à l'exercice de l'étude des crédits.

48. LISTE ET COPIE DE TOUS LES AVIS DEMANDÉS À LA COMMISSION D'ACCÈS À L'INFORMATION PAR LE BCN

Cette question ne semble pas pertinente à l'exercice de l'étude des crédits.

49. AU BCN, NOMBRE DE DEMANDES D'ACCÈS À L'INFORMATION POUR 2007-2008

- ♦ Nombre de refus, nombre de demandes ayant été traitées dans un délai de 20 jours, nombre de demandes ayant été traitées dans un délai de 30 jours

Cette question ne semble pas pertinente à l'exercice de l'étude des crédits.

50. LISTE DE TOUS LES MANDATS CONFIÉS À L'ADJOINT PARLEMENTAIRE DU MINISTRE RESPONSABLE DE LA RÉGION DE LA CAPITALE-NATIONALE

Depuis le 18 avril 2007, le ministre responsable de la région de la Capitale-Nationale étant ministre de la Santé et des Services sociaux, l'information relative à cette question est intégrée à la réponse du ministère de la Santé et des Services sociaux.

51. NOMBRE D'ETC AUTORISÉS ET NON COMBLÉS DEPUIS LE 1^E AVRIL 2007

Cette question ne semble pas pertinente à l'exercice de l'étude des crédits.

52. MONTANT DES CIBLES DE COMPRESSIONS FIXÉ PAR LE CONSEIL DU TRÉSOR POUR FERMER L'ANNÉE 2007-2008 ET MESURES PRISES PAR LE BCN POUR ATTEINDRE CES CIBLES

La réponse à cette question sera transmise par le Conseil du trésor.

53. LISTE DES NOMINATIONS EFFECTUÉES PAR LE MINISTRE RESPONSABLE DE LA RÉGION DE LA CAPITALE-NATIONALE AU SEIN D'ORGANISMES, DE COMITÉS OU AUTRES DONT UNE INDEMNITÉ EST PAYÉE PAR LE MINISTÈRE, INCLUANT LE NOMBRE DE FEMMES NOMMÉES

Cette question ne semble pas pertinente à l'exercice de l'étude des crédits.

54. LISTE ET MONTANTS VERSÉS À CHACUN DES TRAITEURS AYANT FAIT AFFAIRE AVEC LE BCN EN 2007-2008

Fournisseur	Coût
Capital H.R.S	2 762,88 \$
Deux Gourmandes un Fourneau inc.	138,10 \$
Première Moisson Express	1 518,75 \$
SODEXHO	478,69 \$
Vitalité Traiteur inc.	248,00 \$

55. COPIE DES PARTIES ACCESSIBLES AU PUBLIC DE TOUS LES MÉMOIRES AU CONSEIL DES MINISTRES QUI ONT UNE INCIDENCE SUR LES CRÉDITS BUDGÉTAIRES

Cette question ne semble pas pertinente à l'exercice de l'étude des crédits.

56. PRÉVISION DE CROISSANCE ÉCONOMIQUE EFFECTUÉE PAR LE BCN POUR 2008-2009 ET 2009-2010

La réponse à cette question sera transmise par le ministère des Finances.

57. LISTE DE TOUS LES CONTRATS OCTROYÉS SANS APPEL D'OFFRES PAR LE BCN OU PAR LE CABINET DU MINISTRE RESPONSABLE DE LA RÉGION DE LA CAPITALE-NATIONALE

- ◆ Nom du professionnel ou de la firme, mandat et résultat (rapport ou document final), coût, mode d'octroi du contrat (soumission publique, sur invitation ou contrat négocié) ; dans le cas d'octroi par soumission, fournir nom des soumissionnaires et montant des soumissions

Voir réponse à la question numéro 9.

58. LISTE DU PERSONNEL EN DISPONIBILITÉ PAR CATÉGORIE D'EMPLOI (CADRES, PROFESSIONNELS, FONCTIONNAIRES, ETC. EN INDIQUANT : LE POSTE INITIAL; LE SALAIRE; LE POSTE ACTUEL, S'IL Y A LIEU; LA DATE DE LA MISE EN DISPONIBILITÉ; LA PRÉVISION 2007-2008 ET 2008-2009.

La réponse à cette question n'est pas pertinente à l'étude des crédits.

Bureau de la Capitale-Nationale
Ministère de la Santé et des Services sociaux

Étude des crédits 2008-2009

Demande de renseignements particuliers de l'opposition officielle

Programme 5 – Élément 1
Promotion et développement de la Capitale-Nationale

Le numéro de la page en bas à droite correspond au numéro de la question.

Avril 2008

BUREAU DE LA CAPITALE-NATIONALE
MINISTÈRE DE LA SANTÉ ET DES SERVICES SOCIAUX

ÉTUDE DES CRÉDITS 2008-2009
DEMANDE DE RENSEIGNEMENTS PARTICULIERS DE L'OPPOSITION OFFICIELLE

Programme 05 – Élément 01
Promotion et développement de la Capitale-Nationale

TABLE DES MATIÈRES

1. Ventilation détaillée des sommes accordées en 2007-2008 au BCN, incluant les fonds et les programmes, l'effectif réparti et les budgets sous sa responsabilité
2. Ventilation détaillée des crédits accordés pour 2008-2009 au BCN, incluant les fonds et les programmes, l'effectif autorisé pour 2008-2009 et les budgets sous sa responsabilité
3. Indiquer, pour chaque fonds et programme, la liste des subventions accordées en 2006-2007 et en 2007-2008. Fournir une répartition par comté
4. Liste des organismes qui ont fait des demandes pour chacun des fonds et des programmes pour 2007-2008 et résultats de leur demande. Fournir une répartition par comté
5. Liste des mises à pied et des non-renouvellements de contrats en indiquant la raison des départs. Indiquer si ces personnes ont été remplacées par des ressources humaines de l'interne ou de l'externe
6. Liste des mesures et des sommes, pour 2007-2008, qui découlent de l'entente-cadre de développement de la capitale nationale 2001-2006. Fournir les prévisions pour 2008-2009
7. Liste des mesures et des sommes, pour 2007-2008, qui découlent de l'application ou de l'actualisation d'ententes spécifiques intervenues entre différents partenaires de la région. Fournir les prévisions pour 2008-2009. Indiquer pour chacune des ententes spécifiques les partenaires impliqués
8. Liste détaillée des sommes accordées en 2007-2008 pour les projets contenus au Contrat de ville signé avec la Ville de Québec en avril 2003. Ventilation détaillée des sommes accordées à cet effet dans les crédits 2008-2009

9. Liste détaillée des mesures et des sommes accordées en 2007-2008 en prévision des fêtes entourant le 400^e anniversaire de la ville de Québec
10. Liste détaillée des mesures et des sommes comprises dans les crédits 2008-2009 en prévision des fêtes du 400^e anniversaire de la ville de Québec
11. Mandat confié au commissaire au 400^e anniversaire de Québec et détails du budget dont il dispose pour 2008-2009. Détail des dépenses engendrées par le commissaire au 400^e en 2007-2008
12. Copie des clauses d'impact sur la capitale nationale inscrites dans tous les mémoires adoptés au Conseil des ministres en 2007-2008
13. Copie des études effectuées par le BCN ou toutes firmes indépendantes dûment mandatées concernant le Jardin zoologique du Québec et le Parc Aquarium au cours des trois dernières années. Coûts de ces études et copie des contrats octroyés à cette fin
14. Coûts associés aux travaux du Comité régional sur l'avenir du Jardin zoologique et de l'Aquarium. Copie des contrats octroyés à cette fin
15. Copie des études d'évaluation des impacts de la décision gouvernementale liés à la fermeture du Jardin zoologique et du transfert de certaines activités au Parc Aquarium. Coûts de ces études et copie des contrats octroyés à cette fin
16. Détails des investissements réalisés par le gouvernement du Québec dans la région administrative de la Capitale-Nationale depuis le 14 avril 2003 et prévisions pour 2008-2009. Pour chacun des investissements, date de l'annonce du projet et détails des étapes franchies
17. Pour toutes les sociétés (OSBL) créées par le ministère ou par un des employés du ministère ou d'une des sociétés relevant du ministère dans les deux dernières années : a) date et contexte de création ; b) objectifs poursuivis ; c) nombre d'employés et/ou d'administrateurs incluant leur nom, titre, salaire incluant le cas échéant les comptes de dépenses, frais de déplacement, frais de voyage, frais de repas et frais de représentation ainsi que leur cv ; d) indiquer, le cas échéant, la date du début du contrat, de la nomination ou autre et de la fin ; e) indiquer le budget dévolu
18. Copie des études, scénarios et/ou analyses réalisés depuis le 1^{er} mai 2004 concernant la régionalisation, la déconcentration de l'effectif et des programmes du ministère et/ou des organismes relevant de celui-ci
19. Pour chacun des organismes, agences ou autres relevant du ministre responsable de la Capitale-Nationale pour 2007-2008, indiquer : a) la liste des employés et/ou membres du conseil d'administration ; b) la liste des personnes qui ont vu leur mandat renouvelé en indiquant leur nom, leur titre et les dates du début et de la fin de leur mandat incluant leur rémunération ; c) la liste des personnes qui ont été nommées en indiquant leur nom, leur titre et la date du début et de la fin de leur mandat incluant leur rémunération et leur cv ; d) leur frais de déplacement, frais de voyage, frais de repas et frais de représentation
20. Pour 2007-2008, le nombre d'employés à statut occasionnel dont le contrat est arrivé à échéance et n'a pas été renouvelé, par secteur d'activité
21. Pour 2007-2008, le nombre d'employés à statut occasionnel qui ont été congédiés, par secteur d'activité

22. Nombre et pourcentage d'employés occasionnels au BCN en 2007-2008 et comparaison avec les quatre années précédentes
23. Nombre et pourcentage d'employés occasionnels devenus permanents pour 2006-2007 et pour 2007-2008
24. Prévisions budgétaires pour l'année en cours et ventilation détaillée des compressions demandées par le Conseil du trésor pour le BCN et pour tous ses organismes sous sa juridiction pour l'année 2007-2008
25. Liste et copie de tous les sondages commandés en 2007-2008, en incluant les coûts
26. Frais de traduction et liste des documents traduits incluant la liste des contrats et le nom des firmes sélectionnées, de même que les coûts
27. Pour 2007-2008, répartition des revenus du BCN par grandes catégories. Détailler chacun des éléments dans chacune des grandes catégories. Fournir les prévisions 2008-2009
28. Mandats donnés à la Société immobilière du Québec pour la location, l'achat, l'aménagement, la décoration et les travaux divers en régie et/ou par sous-contrat, en 2008-2009
29. Pour l'emplacement utilisé par le BCN :a) date des rénovations ; b) liste des rénovations ; c) coût des rénovations ; d) nom de la firme ou de la compagnie qui a effectué les travaux
30. Liste des comités interministériels et des comités impliquant d'autres partenaires, leurs mandats, la liste des membres, le budget dépensé en 2007-2008, les résultats atteints
31. Liste de tous les CT réceptions du BCN en indiquant pour chacun : a) lieu de la réception ; b) date de la réception ; c) coût de la réception ; d) liste des participants

1. VENTILATION DÉTAILLÉE DES SOMMES ACCORDÉES EN 2007-2008 AU BCN, INCLUANT LES FONDS ET LES PROGRAMMES, L'EFFECTIF RÉPARTI ET LES BUDGETS SOUS SA RESPONSABILITÉ

Supercatégories	2007-2008
	Programme 5, élément 1 - MSSS
Rémunération	1 959 600 \$
Fonctionnement	546 200 \$
Affectation à un fonds spécial (Fonds de développement régional (FDR)	2 464 400 \$
Transfert	
• Centres locaux de développement (CLD)	6 593 200 \$
• Fonds de développement économique de la région de la Capitale-Nationale (FDERCN)	5 828 700 \$
• Société du 400 ^e anniversaire de Québec	14 600 000 \$
• Aide à la ville de Québec	7 800 000 \$
Budget d'investissements	
Prêts, placements et avances (FLI)	1 215 000 \$
Créances douteuses	634 500 \$
Immobilisations	10 000 \$
Total	41 646 000 \$
Effectif (ETC)	27

2. VENTILATION DÉTAILLÉE DES CRÉDITS ACCORDÉS POUR 2008-2009 AU BCN, INCLUANT LES FONDS ET LES PROGRAMMES, L'EFFECTIF AUTORISÉ POUR 2008-2009 ET LES BUDGETS SOUS SA RESPONSABILITÉ

Supercatégories	2008-2009
	Programme 5, élément 1 - MSSS
Budget de dépenses	
Rémunération	1 959 600 \$
Fonctionnement	546 200 \$
Affectation à un fonds spécial - Fonds de développement régional (FDR)	2 464 400 \$
Transfert	
• Centres locaux de développement (CLD)	6 880 200 \$
• Fonds de développement économique de la région de la Capitale-Nationale (FDERCN)	5 828 700 \$
• Société du 400 ^e anniversaire de Québec	17 000 000 \$
• Aide à la ville de Québec	7 800 000 \$
Budget d'investissements	
Prêts, placements et avances (FLI)	1 215 000 \$
Créances douteuses (rattachées aux Fonds locaux d'investissement (FLI))	634 500 \$
Immobilisations	10 000 \$
Total	44 338 600 \$
Effectif (ETC)	27

3. INDiquer, pour chaque fonds et programme, la liste des subventions accordées en 2006-2007 et en 2007-2008. Fournir une répartition par comté

Les subventions accordées en 2006-2007 apparaissent à l'Étude des crédits 2007-2008.

FONDS DE DÉVELOPPEMENT ÉCONOMIQUE DE LA RÉGION DE LA CAPITALE-NATIONALE - 2007-2008

Nom du projet	Organisme	Montant accordé / \$
CHARLESBOURG		
Compétition internationale de musculation et de fitness	International Québec Classique	5 000
Gala de la jeune personnalité d'affaires 2008	Jeune chambre de commerce de Québec (JCCQ)	12 500
Noël au Trait-Carré 2007, 9 ^e édition	Noël au Trait-Carré	2 500
CHARLEVOIX		
Activités 2007-2008 Mont Grand-Fonds	Corporation du Parc régional du Mont Grand-Fonds	250 000
Plan de développement Mont Grand-Fonds	Corporation du Parc régional du Mont Grand-Fonds	250 000
Compétition « DiVin »	Centre d'éducation des adultes et de formation professionnelle de Charlevoix	5 000
Coupe du monde NOKIA/FIS de surf des neiges, éditions 2008, 2009 et 2010	Coupe du monde de surf des neiges inc.	65 000
Entente administrative sur le tourisme en Charlevoix	Association touristique régionale de Charlevoix inc.	100 000
MicroBrasserie Charlevoix	MicroBrasserie Charlevoix (2007) inc.	35 000
Phase 2 du projet de développement du réseau d'accueil et d'information touristique de Charlevoix	Association touristique régionale de Charlevoix inc.	50 000
Rencontre entrepreneuriat jeunesse 2007	Centre local de développement de Charlevoix	1 000
Vélirium	Corporation de la Coupe du monde de vélo de montagne Mont-Sainte-Anne	66 000
CHAUVEAU		
Événement Découverte du Croissant vert de Québec	Municipalité régionale de comté de La Jacques-Cartier	10 000
L'Hôtel de glace	CLD de La Jacques-Cartier	10 000
Plan de développement de l'industrie culturelle et touristique de Wendake	Office du tourisme de Wendake	55 000
JEAN-LESAGE		
Carnaval de Québec, éditions 2008, 2009, 2010	Carnaval de Québec inc.	225 000
Championnat canadien de judo senior 2008	Dojo de Beauport inc.	3 000
Collection Papillon Gemme	Collection Papillon Gemme inc.	50 000
Festival Beauport en blues	Les amis de la Grange Marcoux	1 000
Fête nationale dans la Capitale	Société nationale des Québécois et des Québécoises de la Capitale	60 000
Les Fêtes au bourg, édition 2007	Société d'art et d'histoire de Beauport inc.	2 000
Pentathlon des neiges de Québec	Pentathlon des neiges	10 000
Spectacle aérien international de Québec 2008, 13e édition	Spectacle aérien international de Québec inc.	60 000

Nom du projet	Organisme	Montant accordé / \$
Tournoi international de hockey Pee-wee de Québec, éditions 2008, 2009 et 2010	Tournoi international de hockey pee-wee de Québec	50 000
Vitrine pour les produits de l'économie sociale régionale	Plan Nagua inc.	10 000
JEAN-TALON		
À la découverte des saveurs du Québec	PÔLE Québec Chaudière-Appalaches	15 000
Championnat mondial de hockey Québec 2008	Société du 400 ^e anniversaire de Québec	20 273
Concours provincial de musique de Sillery, édition 2008	Concours provincial de musique de Sillery	2 000
Étude: Enjeux régionaux sur le capital de risque (partenariat régional)	PÔLE Québec Chaudière-Appalaches	6 000
La Route bleue Québec Chaudière-Appalaches	Sentier maritime du St-Laurent / La route bleue Québec Chaudière-Appalaches	10 000
Le Louvre à Québec. Les arts et la vie	Musée national des beaux-arts du Québec	200 000
Paris 1900. Les collections du Petit Palais à Paris	Musée national des beaux-arts du Québec	44 000
Projet d'étude sur l'impact des achats gouvernementaux sur l'économie de la Capitale-Nationale	Communauté métropolitaine de Québec	14 300
Rencontre avec les leaders économiques	PÔLE Québec Chaudière-Appalaches	15 739
Renouvellement du financement de PÔLE 2007-2009	PÔLE Québec Chaudière-Appalaches	1 000 000
Techpro Engrenage inc.	Techpro Engrenage inc.	50 000
Voice of English-speaking Québec	La voix des anglophones de Québec (V.E.Q.)	15 000
LA PELTRIE		
Les aliments Ô-Mets-Chinois inc.	Les aliments Ô-Mets-Chinois inc.	50 000
PERFORM	Campus Notre-Dame-de-Foy	2 000
LÉVIS		
Gala de l'athlète de l'année, édition 2007	Corporation du Gala de l'athlète - régions Québec et de la Chaudière-Appalaches inc.	4 000
LOUIS-HÉBERT		
"Les Ateliers d'été du Vieux-Cap-Rouge"	Société du Vieux-Cap-Rouge A.C.N.P.	5 000
Festivent édition 2007	Festivent inc.	10 000
Simulation de l'Assemblée générale de l'Organisation des États américains	Institut québécois des hautes études internationales de l'Université Laval	5 000
Techniprex inc.	Techniprex inc.	50 000
MONTMORENCY		
ZAP Québec	Zone Accès Public Québec	50 000
PORTNEUF		
Conception de fauteuils roulants	JBC	45 000
Festival de films de Portneuf	Rendez-vous culturels de Saint-Casimir	16 500
Festival Neige en fête 2008	Neige en fête	3 000

Nom du projet	Organisme	Montant accordé / \$
Gala Valoris 2007	Union des chambres de commerce et d'industrie de Portneuf	4 000
La course de la banquise Portneuf - 5 ^e édition	La course de la banquise Portneuf inc.	3 000
La Grande Nage Portneuf Savoura	La course de la banquise Portneuf inc.	1 000
Plan de développement touristique 2008-2012 de la MRC de Portneuf	CLD de Portneuf	23 000
Planification stratégique de la MRC de Portneuf	Municipalité régionale de comté de Portneuf	5 000
Raid Extrême Bras du Nord, édition 2007	Chambre de commerce régionale de Saint-Raymond	2 000
Sondage clientèle/ Festival de la Grosse-Bûche	Corporation de développement de Saint-Raymond inc.	5 000
TASCHEREAU		
Activités spéciales du Marathon des Deux Rives dans le cadre du 400 ^e anniversaire	Marathon des Deux Rives	5 000
Carrefour de la recherche forestière 2007	Association forestière Québec Métropolitain	6 000
Colloque international villes, régions et territoires innovants	Centre francophone d'informatisation des organisations	5 000
Carrefour international de théâtre	Carrefour international de théâtre de Québec inc.	50 000
Concours québécois en entrepreneuriat	Centre local de développement de Québec	1 000
Conférence nord-américaine sur l'enseignement supérieur	Université du Québec	5 000
Congrès 2008 de L'ACLDQ	Association des centres locaux de développement du Québec - ACLDQ	3 000
Congrès mondial du loisir Québec 2008	Congrès mondial du loisir Québec 2008	25 000
Entente spécifique - Agroalimentaire	Conférence régionale des élus de la Capitale-Nationale	50 000
Entente spécifique - Condition féminine	Conférence régionale des élus de la Capitale-Nationale	40 000
Entente spécifique - Immigration	Conférence régionale des élus de la Capitale-Nationale	60 000
Entente spécifique sur les paysages	Conférence régionale des élus de la Capitale-Nationale	60 000
Entente spécifique pour la persévérance et la réussite scolaire science et technologie région C.-N.	Conférence régionale des élus de la Capitale-Nationale	60 000
Étude d'impact économique sur la culture	Conseil de la culture des régions de Québec et de Chaudière-Appalaches	10 000
Étude sectorielle (commissariat au cinéma)	Commissariat au cinéma et à la télévision de Québec	5 000
Festival Celtique de Québec 2007	Société littéraire et historique de Québec	1 000
Festival d'art gai de Québec	GLBT Québec inc.	1 000
Festival de cinéma des 3 Amériques	Festival de cinéma des 3 Amériques	38 500
Festival des Musiques militaires	Festival international de musiques militaires de Québec (FIMMQ)	94 875
Festival d'été	Festival d'été international de Québec inc.	225 000
Festival d'été - Volet Place de la famille 2008 et 2009	Festival d'été international de Québec inc.	60 000
Festival Molière de Québec, étude préliminaire de faisabilité	Cercle des amis de Molières	30 000
Festival musiques sacrées	Festival des musiques sacrées de Québec	50 600
Fêtes de la Nouvelle-France	Corporation des fêtes historiques de Québec inc.	200 000
Grand prix cycliste de Beauce	Grand prix cycliste de Beauce	31 625

Nom du projet	Organisme	Montant accordé / \$
Le Grand Rire	Festival d'humour de Québec inc.	90 000
Le potager des visionnaires (Musée de la civilisation)	Musée de la civilisation	150 000
Les auberges de jeunesse, un passeport pour les villes du patrimoine mondial	Centre international de séjour de Québec inc.	10 000
Les Bouquinistes du Saint-Laurent, édition 2007	Les Bouquinistes du Saint-Laurent	5 000
Québec Open - Championnat international de karaté Studio Unis	Les Studios Unis Québec inc.	5 000
Marathon des deux rives	Marathon des Deux Rives	82 225
Mois de l'Histoire des Noirs, 8e édition	Association des communautés culturelles et des artistes	3 000
Nuit blanche, le magazine littéraire	Nuit blanche, le bulletin de l'actualité littéraire	1 750
Office du tourisme	Ville de Québec	1 000 000
Plan d'action 07-09 - Commissariat au cinéma et à la télévision de Québec	Commissariat au cinéma et à la télévision de Québec	100 000
Printemps des Poètes	Productions Rhizome	2 000
Prix d'excellence des arts et de la culture - 21e édition	Conseil de la culture des régions de Québec et de Chaudière-Appalaches	10 000
Prix du patrimoine 2007	Conseil de la culture des régions de Québec et de Chaudière-Appalaches	3 000
Proposition de partenariat de la Chambre de commerce de Québec	Chambre de commerce de Québec	35 000
Revue Inter, art actuel, 1978-2008	Les Éditions intervention inc.	6 000
Sommet nord-américain sur le capital de risque 2007	Sommet Nord Américain sur le Capital de Risque	25 000
Théâtre du Trident	Théâtre du Trident	50 000
Tracsys inc.	Tracsys inc.	25 000
Violons du Roy	Violons du Roy	90 000
VANIER		
Challenge Bell	Challenge Bell inc.	75 000
Le Kebekwa de Québec - finale de l'American Basketball Association (ABA) 2008	Kebs de Québec	15 000
Service 211	Centre d'information et de référence de la Capitale-Nationale et de la C-A	100 000
RÉGION D'OTTAWA		
La Fureur des Rendez-vous de la Francophonie	La fondation canadienne pour le dialogue des cultures	17 000

Remarque : Le comté est celui de l'adresse de l'organisme ou du promoteur et non celui où se tient l'événement.

4. LISTE DES ORGANISMES QUI ONT FAIT DES DEMANDES POUR CHACUN DES FONDS ET DES PROGRAMMES, POUR 2007-2008 ET RÉSULTATS DE LEUR DEMANDE. FOURNIR UNE RÉPARTITION PAR COMTÉ

Fonds de développement économique de la région de la Capitale-Nationale

Nom de la société	État du dossier
BOURGET	
École secondaire d'Anjou	Refusé
CHARLESBOURG	
International Québec Classique	Accepté
International Québec Classique	En cours d'analyse
Jeune chambre de commerce de Québec (JCCQ)	Accepté
La société historique de Charlesbourg inc.	Refusé
Noël au Trait-Carré	Accepté
Québec interculturelle, 2008	Accepté
CHARLEVOIX	
Association touristique régionale de Charlevoix inc.	Accepté
Association touristique régionale de Charlevoix inc.	Accepté
Association touristique régionale de Charlevoix inc.	Accepté
Centre d'éducation des adultes et de formation professionnelle de Charlevoix	Accepté
Centre local de développement de Charlevoix	Accepté
Club Cyclistes Charlevoix	En cours d'analyse
Club Nairn	Accepté
Corporation des fêtes et événements de Charlevoix (COFEC)	Accepté
Corporation du Parc régional du Mont Grand-Fonds	Accepté
Corporation du Parc régional du Mont Grand-Fonds	Accepté
Coupe du monde de surf des neiges inc.	Accepté
La Grande Traversée Casino de Charlevoix	Accepté
Le Domaine Forget de Charlevoix inc.	Accepté
Les Productions de la ChantEauFête	Accepté
Les Productions Euphorie	En cours d'analyse
MicroBrasserie Charlevoix (2007) inc.	Accepté
Pare-Chute Inc.	Refusé
SETIAC inc.	Accepté

Nom de la société	État du dossier
Simard suspensions inc.	Refusé
Station Blü bains nordiques	En cours d'analyse
Ville de Baie-Saint-Paul	En cours d'analyse
CHAUVEAU	
CLD de La Jacques-Cartier	Accepté
Conseil de la Nation huronne-wendat - Secteur Culture et Patrimoine (CNHW)	Refusé
Municipalité régionale de comté de La Jacques-Cartier	Accepté
CHUTES-DE-LA-CHAUDIÈRE	
Carrefour TerraTerre	Refusé
JEAN-LESAGE	
Carnaval de Québec inc.	Accepté
Collection Papillon Gemme inc.	Accepté
Dojo de Beauport inc.	Accepté
Les amis de la Grange Marcoux	Accepté
Plan Nagua inc.	Accepté
Plan Nagua inc.	Refusé
Société d'art et d'histoire de Beauport inc.	Accepté
Société nationale des Québécois et des Québécoises de la Capitale	Accepté
Spectacle aérien international de Québec inc.	Accepté
Tournoi international de hockey pee-wee de Québec	Accepté
JEAN-TALON	
Agence consultative en éthique de coopération internationale - ACECI	Refusé
Centre international des femmes, Québec	Accepté
Club de volleyball rouge et or de l'Université Laval	Refusé
Communauté métropolitaine de Québec	Accepté
Concours provincial de musique de Sillery	Accepté
La voix des anglophones de Québec (V.E.Q.)	Accepté
Le Club de Curling Jacques Cartier	Refusé
Musée national des beaux-arts du Québec	Accepté
Musée national des beaux-arts du Québec	Accepté
Musée national des beaux-arts du Québec	En cours d'analyse
PÔLE Québec Chaudière-Appalaches	Accepté
PÔLE Québec Chaudière-Appalaches	Accepté

Nom de la société	État du dossier
PÔLE Québec Chaudière-Appalaches	Accepté
PÔLE Québec Chaudière-Appalaches	Accepté
Rendez-vous naval de Québec	En cours d'analyse
Sentier maritime du St-Laurent / La route bleue Québec Chaudière-Appalaches	Accepté
Société de généalogie de Québec	Refusé
Société du 400e anniversaire de Québec	Accepté
Société du 400e anniversaire de Québec	Accepté
Techpro Engrenage inc.	Accepté
Université Laval - Département d'histoire	Refusé
Université Laval - Faculté des sciences et de génie	Refusé
Université Laval - IQHEI	Refusé
Université Laval - Vice-rectorat aux Études et aux Activités internationales	Accepté
LA PELTRIE	
Campus Notre-Dame-de-Foy	Accepté
Les aliments Ô-Mets-Chinois inc.	Accepté
LÉVIS	
Corporation du Gala de l'athlète - régions Québec et de la Chaudière-Appalaches inc.	Accepté
LOUIS-HÉBERT	
Boîte à science - Conseil du loisir scientifique de Québec	Refusé
Festivent inc.	Accepté
Festivent inc.	En cours d'analyse
Institut québécois des hautes études internationales de l'Université Laval	Accepté
Ordre des ingénieurs du Québec régionale de Québec et Chaudière-Appalaches	Refusé
Société du Vieux-Cap-Rouge A.C.N.P.	Accepté
Techniprex inc.	Accepté
MERCIER	
Association des architectes paysagistes du Québec	Refusé
MONTMORENCY	
Arts et Reflets	En cours d'analyse
Virage vert coop de solidarité	Refusé
Zone Accès Public Québec	Accepté
PORTNEUF	
Action plan d'eau plein-air	En cours d'analyse

Nom de la société	État du dossier
Chambre de commerce régionale de Saint-Raymond	Accepté
CLD de Portneuf	Accepté
Corporation de développement de Saint-Raymond inc.	Accepté
JBC	Accepté
La course de la banquise Portneuf inc.	Accepté
La course de la banquise Portneuf inc.	Accepté
Municipalité régionale de comté de Portneuf	Accepté
Neige en fête	Accepté
Union des chambres de commerce et d'industrie de Portneuf	Accepté
TASCHEREAU	
Association des centres locaux de développement du Québec - ACLDQ	Accepté
Association des communautés culturelles et des artistes	Accepté
Association forestière Québec Métropolitain	Accepté
Carrefour international de théâtre de Québec inc.	Accepté
Centre de services artistiques de Québec	Refusé
Centre famille Haute-Ville	Refusé
Centre francophone d'informatisation des organisations	Accepté
Centre international de séjour de Québec inc.	Accepté
Centre local de développement de Québec	Accepté
Centre local de développement de Québec	Refusé
Cercle des amis de Molières	Accepté
Chambre de commerce de Québec	Accepté
Collège d'enseignement général et professionnel de Limoulou	Refusé
Commissariat au cinéma et à la télévision de Québec	Accepté
Commissariat au cinéma et à la télévision de Québec	Accepté
Conférence régionale des élus de la Capitale-Nationale	Accepté
Conférence régionale des élus de la Capitale-Nationale	En cours d'analyse
Conférence régionale des élus de la Capitale-Nationale	Accepté
Conférence régionale des élus de la Capitale-Nationale	Accepté
Congrès mondial du loisir Québec 2008	Accepté
Conseil de la culture des régions de Québec et de Chaudière-Appalaches	Accepté
Conseil de la culture des régions de Québec et de Chaudière-Appalaches	Accepté

Nom de la société	État du dossier
Conseil de la culture des régions de Québec et de Chaudière-Appalaches	Accepté
Corporation de gestion des marchés publics de Québec (CGMPQ)	Accepté
Échange repos	Refusé
Festival d'été international de Québec inc.	Accepté
Festival d'été OFF	Refusé
Fondation Ékopédia	Refusé
GLBT Québec inc.	Accepté
La Société des communicateurs de Québec	Refusé
Les Bouquinistes du Saint-Laurent	Accepté
Les Éditions intervention inc.	Accepté
Les Éditions intervention inc.	Refusé
Les Studios Unis	Accepté
Manifestation internationale d'art de Québec	Accepté
Marathon des Deux Rives	Accepté
Musée de la civilisation	Accepté
Nuit blanche, le bulletin de l'actualité littéraire	Accepté
Productions des Années lumières inc.	Refusé
Productions Rhizome	Accepté
Regroupement des femmes de la région 03	Accepté
Service d'aide aux gestionnaires et aux entrepreneurs (SAGE)	Refusé
Société de Télédiffusion du Québec (Télé-Québec)	Refusé
Société littéraire et historique de Québec	Accepté
Société littéraire et historique de Québec	En cours d'analyse
Sommet Nord Américain sur le Capital de Risque	Accepté
Théâtre Périscope	Refusé
Tracsys inc.	Accepté
Université du Québec	Accepté
VANIER	
Centre d'escalade Roc Gyms	Refusé
Centre d'information et de référence de la Capitale-Nationale et de la Chaudière-Appalaches	Accepté
Conseil de l'Agriculture et de l'Agroalimentaire pour le Développement de la Région Québec (CAADRQ)	Refusé
Kebs de Québec	Accepté
L'Aventure Proludik	Refusé
Raid Pierre Harvey	Refusé

Nom de la société	État du dossier
Sani Métal inc.	En cours d'analyse
Société protectrice des animaux de Québec	Refusé
WESTMOUNT–SAINT-LOUIS	
Les Escales improbables de Montréal	Refusé
RÉGION D'OTTAWA	
La fondation canadienne pour le dialogue des cultures	Accepté

Remarque : Le comté est celui de l'adresse de l'organisme ou du promoteur et non celui où se tient l'événement.

5. LISTE DES MISES À PIED ET DES NON-RENOUVELLEMENTS DE CONTRATS EN INDIQUANT LA RAISON DES DÉPARTS. INDIQUER SI CES PERSONNES ONT ÉTÉ REMPLACÉES PAR DES RESSOURCES HUMAINES DE L'INTERNE OU DE L'EXTERNE

Aucune mise à pied et aucun non-renouvellement de contrat.

6. LISTE DES MESURES ET DES SOMMES, POUR 2007-2008, QUI DÉCOULENT DE L'ENTENTE-CADRE DE DÉVELOPPEMENT DE LA CAPITALE-NATIONALE 2001-2006. FOURNIR LES PRÉVISIONS POUR 2008-2009

Le Fonds de développement régional (FDR) constitue l'outil privilégié mis à la disposition de la Conférence régionale des élus (CRÉ) pour voir à la mise en œuvre du *Plan quinquennal* et des ententes spécifiques en découlant. Le *Discours sur le budget 2007-2008* prévoyait la mise en œuvre de l'œuvre de la Stratégie de développement de toutes les régions du Québec. Pour la CRÉ de la région de la Capitale-Nationale, l'enveloppe 2007-2008 du FDR était 2 464 368 \$.

En 2008-2009, l'enveloppe du FDR mise à la disposition à la CRÉ de la Capitale-Nationale sera également de 2 464 368 \$.

7. LISTE DES MESURES ET DES SOMMES, POUR 2007-2008, QUI DÉCOULENT DE L'APPLICATION OU DE L'ACTUALISATION D'ENTENTES SPÉCIFIQUES INTERVENUES ENTRE DIFFÉRENTS PARTENAIRES DE LA RÉGION. FOURNIR LES PRÉVISIONS POUR 2008-2009. INDIQUER POUR CHACUNE DES ENTENTES SPÉCIFIQUES LES PARTENAIRES IMPLIQUÉS

	2007-2008
Agroalimentaire (2005-2008) <ul style="list-style-type: none"> ▪ Bureau de la Capitale-Nationale (150 000 \$) ▪ Ministère de l'Agriculture, des Pêcheries et de l'Alimentation du Québec (150 000 \$) ▪ Conférence régionale des Élus de la Capitale-Nationale (270 000 \$) ▪ Emploi et Solidarité sociale (165 000 \$) ▪ CLD de la région de la Capitale-Nationale (240 000 \$) ▪ Fédération de l'UPA de la Rive-Nord (0 \$) ▪ Conseil de l'agriculture et de l'agroalimentaire pour le développement de la région de Québec (0 \$) <p style="text-align: right;">TOTAL : 975 000 \$</p>	<p style="text-align: center;">FDERCN : 50 000 \$</p>
Condition féminine (2005-2008) <ul style="list-style-type: none"> ▪ Bureau de la Capitale-Nationale (120 000 \$) ▪ Emploi-Québec (150 000 \$) et Sécurité du revenu (50 000 \$) ▪ Conférence régionale des élus (270 000 \$) ▪ CLD de la région de la Capitale-Nationale (30 000 \$) ▪ Conseil régional des partenaires du marché du travail de la région de la Capitale-Nationale (0 \$) ▪ Regroupement des groupes de femmes de la région 03 (0 \$) <p style="text-align: right;">TOTAL : 620 000 \$</p>	<p style="text-align: center;">FDERCN : 40 000 \$</p>
Sur l'établissement durable des personnes immigrantes de la région de la Capitale-Nationale (2006-2009) <ul style="list-style-type: none"> ▪ Bureau de la Capitale-Nationale (170 000 \$) ▪ Emploi et Solidarité sociale (300 000 \$) ▪ Conférence régionale des élus (270 000 \$) ▪ Ministère de l'Immigration et des Communautés culturelles (300 000 \$) ▪ Conseil régional des partenaires du marché du travail de la Capitale-Nationale (0 \$) ▪ Ville de Québec (0 \$) <p style="text-align: right;">TOTAL : 1 040 000 \$</p>	<p style="text-align: center;">FDERCN : 60 000 \$</p>

En 2008-2009, quatre projets d'entente spécifiques sont en voie d'élaboration :	Déboursés prévus en 2008-2009
Entente spécifique sur l'adaptation des services et des infrastructures régionales pour l'amélioration des conditions de vie des personnes âgées dans la région de la C-N 2007-2012 <ul style="list-style-type: none"> ▪ Ministre des aînés ▪ Ministre responsable de la région de la Capitale-Nationale ▪ Conférence régionale des élus ▪ Agence de la Santé et des Services sociaux de la Capitale-Nationale ▪ Table de concertation des personnes âgées de la capitale-nationale 	FDERCN : 0 \$
Entente spécifique sur la lutte contre la pauvreté et l'exclusion sociale 2007-2010 <ul style="list-style-type: none"> ▪ Ministre de l'Emploi et de la Solidarité sociale ▪ Ministre responsable de la région de la Capitale-Nationale ▪ Conférence régionale des élus ▪ Agence de la Santé et des Services sociaux de la Capitale-Nationale ▪ Centraide Québec et Chaudière-Appalaches ▪ Forum jeunesse de la région de la Capitale-Nationale 	FDERCN : 0 \$
Projet d'entente spécifique sur la mise en valeur et la protection des paysages des MRC de La Côte-de-Beaupré, de Charlevoix et de Charlevoix-Est <ul style="list-style-type: none"> ▪ Ministre responsable de la région de la Capitale-Nationale ▪ Ministre des Affaires municipales et des régions ▪ Ministre de l'Agriculture, de l'Alimentation et des Pêcheries ▪ Ministre de la Culture, des Communications et de la Condition féminine ▪ Ministre des Transports ▪ Tourisme Charlevoix ▪ Centres locaux de développement de La Côte-de-Beaupré, de Charlevoix et de Charlevoix-Est ▪ Municipalités régionales de comté de La Côte-de-Beaupré, de Charlevoix et de Charlevoix-Est 	FDERCN : 20 000 \$
Entente spécifique pour la persévérance et la réussite scolaire et les cheminements en science et en technologie dans la région de la C-N 2007-2011 <ul style="list-style-type: none"> ▪ Ministre responsable de la région de la Capitale-Nationale ▪ Ministre de l'Emploi et de la Solidarité sociale ▪ Ministre de l'Éducation, du Loisir et du Sport ▪ Ministre du Développement économique, de l'Innovation et de l'Exportation ▪ Conférence régionale des élus ▪ Forum jeunesse de la région de la Capitale-Nationale ▪ Agence de la Santé et des Services sociaux de la Capitale-Nationale ▪ Les commissions scolaires de la région ▪ Les cégeps de la région ▪ Les universités de la région ▪ Centres de santé et de services sociaux de la région (CSSS) 	FDERCN : 15 000 \$

**8. LISTE DÉTAILLÉE DES SOMMES ACCORDÉES EN 2007-2008 POUR LES PROJETS CONTENUS AU CONTRAT DE VILLE SIGNÉ AVEC LA VILLE DE QUÉBEC EN AVRIL 2003.
VENTILATION DÉTAILLÉE DES SOMMES ACCORDÉES À CET EFFET DANS LES CRÉDITS 2008-2009**

Un contrat de ville signé avec la Ville de Québec, en avril 2003, n'existe pas. Cependant à compter de 2008-2009 un « partenariat fiscal et financier avec les municipalités » (pacte fiscal) est entré en vigueur qui comprend une aide spécifique de 7,8 M\$ par année pendant 5 ans pour la Ville de Québec.

Les 7,8 M\$ accordés à Québec découlant de son rôle de capitale se détaillent ainsi : 5 M\$ accordés par la Commission de la capitale nationale et 2,8 M\$ par le Bureau de la Capitale-Nationale.

9. LISTE DÉTAILLÉE DES MESURES ET DES SOMMES ACCORDÉES EN 2007-2008 EN PRÉVISION DES FÊTES ENTOURANT LE 400^E ANNIVERSAIRE DE LA VILLE DE QUÉBEC

Le gouvernement du Québec contribue à hauteur de 110 M\$ au 400^e anniversaire de Québec.

- 70 M\$ pour la Promenade Samuel-De Champlain, sous la responsabilité de la Commission de la capitale nationale du Québec;
- 40 M\$ à la Société du 400^e anniversaire de Québec pour l'organisation des fêtes, dont 14,6 M\$ versés par le BCN en 2007-2008.

Volet BCN			
2005-2006	2006-2007	2007-2008	2008-2009
2 M \$	6,4 M\$	14,6 M\$	17 M\$

10. LISTE DÉTAILLÉE DES MESURES ET DES SOMMES COMPRISES DANS LES CRÉDITS 2008-2009 EN PRÉVISION DES FÊTES DU 400^E ANNIVERSAIRE DE LA VILLE DE QUÉBEC

17 M\$ sont compris dans les crédits 2008-2009 du BCN ; ils sont transférés à la Société du 400^e anniversaire de Québec selon les modalités suivantes : 3 versements après dépôt des prévisions budgétaires ou des états financiers vérifiés.

11. MANDAT CONFIE AU COMMISSAIRE AU 400^E ANNIVERSAIRE DE QUÉBEC ET DÉTAILS DU BUDGET DONT IL DISPOSE POUR 2008-2009. DÉTAIL DES DÉPENSES ENGENDRÉES PAR LE COMMISSAIRE AU 400^E EN 2007-2008

Le commissaire au 400^e, sous l'autorité du ministre responsable de la région de la Capitale-Nationale, assure une coordination interministérielle des projets mis de l'avant par les ministères et les organismes publics dans la préparation des Fêtes du 400^e.

Le commissaire au 400^e ne dispose d'aucun budget dédié relié à ses activités. Les dépenses encourues par ce dernier sont assurées à l'intérieur du budget de fonctionnement du BCN.

En 2007-2008, les dépenses liées au soutien à l'action du commissaire au 400^e ont été de 12 452,83 \$

12. COPIE DES CLAUSES D'IMPACT SUR LA CAPITAL NATIONALE INSCRITES DANS TOUS LES MÉMOIRES ADOPTÉS AU CONSEIL DES MINISTRES EN 2007-2008

Cette question relève du ministère du Conseil exécutif.

13. COPIE DES ÉTUDES EFFECTUÉES PAR LE BCN OU TOUTES FIRMES INDÉPENDANTES DÛMENT MANDATÉES CONCERNANT LE JARDIN ZOOLOGIQUE DU QUÉBEC ET LE PARC AQUARIUM AU COURS DES TROIS DERNIÈRES ANNÉES. COÛTS DE CES ÉTUDES ET COPIE DES CONTRATS OCTROYÉS À CETTE FIN

Le Jardin zoologique et le Parc Aquarium ne relèvent pas du programme **Promotion et développement de la Capitale-Nationale**.

14. COÛTS ASSOCIÉS AUX TRAVAUX DU COMITÉ RÉGIONAL SUR L'AVENIR DU JARDIN ZOOLOGIQUE ET DE L'AQUARIUM. COPIE DES CONTRATS OCTROYÉS À CETTE FIN

Le Jardin zoologique et le Parc Aquarium ne relèvent pas du programme **Promotion et développement de la Capitale-Nationale**.

15. COPIE DES ÉTUDES D'ÉVALUATION DES IMPACTS DE LA DÉCISION GOUVERNEMENTALE LIÉS À LA FERMETURE DU JARDIN ZOOLOGIQUE ET DU TRANSFERT DE CERTAINES ACTIVITÉS AU PARC AQUARIUM. COÛTS DE CES ÉTUDES ET COPIE DES CONTRATS OCTROYÉS À CETTE FIN

Le Jardin zoologique et le Parc Aquarium ne relèvent pas du programme **Promotion et développement de la Capitale-Nationale**.

16. DÉTAILS DES INVESTISSEMENTS RÉALISÉS PAR LE GOUVERNEMENT DU QUÉBEC DANS LA RÉGION ADMINISTRATIVE DE LA CAPITALE-NATIONALE DEPUIS LE 14 AVRIL 2003 ET PRÉVISIONS POUR 2008-2009. POUR CHACUN DES INVESTISSEMENTS, DATE DE L'ANNONCE DU PROJET ET DÉTAILS DES ÉTAPES FRANCHIES

**Bilan des investissements gouvernementaux
Région de la Capitale-Nationale**

Note : Les données proviennent des directions **régionales des ministères et des organismes membres de la Conférence administrative régionale (CAR)**. Toutefois, ce portrait ne peut être considéré comme exhaustif puisque le mode de traitement des données varie d'un ministère à l'autre. Il est donc déposé à titre indicatif seulement.

Transports		
Année financière	Montant des investissements	Détails des investissements
2003-2004	113,4 M\$	Finalisation du boulevard Sainte-Anne (route 138 sur 20 km) Ces travaux au coût total de 72 M\$, ont débuté en 1998 et ont été complétés en 2004 Investissements en 2003 et en 2004 : 10 M\$ Réalisation d'une voie lente pour camions sur l'autoroute 73 au nord du boulevard Lebourgneuf Ces travaux au coût total de 10,9 M\$, ont débuté en 2005 et se sont terminés en 2006 Investissements en 2005 : 8,4 M\$ Investissements en 2006 : 2,5 M\$ Prolongement de l'axe du Vallon (Lebourgneuf à Bastien) Ces travaux au coût total de 55,8 M\$, ont débuté en 2004 et se sont terminés à l'été 2007 (mise en service réalisée en novembre 2006) Investissements 2004-2005 et 2005-2006 : 22,5 M\$ Investissements 2006-2007 : 27,8 M\$ Investissements 2007-2008 : 5,6 M\$ (prévisions) Reconstruction du pont d'étagement du chemin Sainte-Foy / Duplessis Ces travaux au coût total de 17,2 M\$, ont débuté en 2005 et se sont terminés en 2007 (mise en service réalisée en 2006) Investissements en 2005 : 10,6 M\$ Investissements en 2006 : 6,0 M\$ Investissements en 2007 : 0,6 M\$ (prévisions) Reconstruction de l'échangeur Charest – Duplessis Ces travaux au coût total de 25,8 M\$, ont débuté en 2003 et ont été complétés en 2004 Investissements de 2003 à 2004 : 25,8 M\$ Reconstruction de l'aérogare de l'aéroport de Charlevoix
2004-2005	121,0 M\$	
2005-2006	167,5 M\$	
2006-2007	218,0 M\$	
2007-2008	239,8 M\$	

	<p>Investissements de 663 000 \$, participation de Tourisme Québec et de Loto-Québec</p> <p>Reconstruction de la route 175 à quatre voies divisées partie RÉGION DE LA CAPITALE-NATIONALE (RCN) - km 53,4 à 187</p> <p>Investissements 2003-2006 : 34,1 M\$ (uniquement pour la Direction de la Capitale Nationale (DCNAT))</p> <p>Investissements 2006-2007 : 44,5 M\$ (uniquement pour la DCNAT)</p> <p>Investissements 2007-2008 : 52,7 M\$ (prévisions) (uniquement pour la DCNAT)</p> <p>Charlevoix – Mesures d’urgence à la suite des pluies diluviennes de 2005</p> <p>Ces travaux au coût total de 7,2 M\$, ont débuté en 2005 et se sont terminés en 2006</p> <p>Investissements en 2005 : 3,8 M\$</p> <p>Investissements en 2006 : 3,4 M\$</p> <p>L’Isle-aux-Coudres – Reconstruction du chemin des Coudriers</p> <p>Ces travaux au coût total de 9,6 M\$, ont débuté en 2003 et se sont terminés en 2006</p> <p>Investissements en 2005 : 4 M\$</p> <p>Investissements en 2006 : 1,5 M\$</p> <p>L’Isle-aux-Coudres – Reconstruction du mur de soutènement – rue du Port</p> <p>Ces travaux au coût total de 9,5 M\$, ont débuté en 2005 et se sont terminés en 2006</p> <p>Investissements en 2005 : 4,7 M\$</p> <p>Investissements en 2006 : 4,2 M\$</p> <p>Investissements en 2007 : 0,1 M\$ (prévisions)</p> <p>Investissements en 2008 : 0,4 M\$</p> <p>Assainissement des eaux (7 municipalités)</p> <p>Ces travaux au coût total de 38,8 M\$, ont débuté en 2003 et se termineront majoritairement en 2007 sauf pour deux projets en 2009 et 2010.</p> <p>Investissements avant 2006 : 13,0 M\$</p> <p>Investissements en 2006 : 6,5 M\$</p> <p>Investissements en 2007 : 2,0 M\$ (prévisions)</p> <p>Investissements en 2008 : 9,2 M\$</p> <p>Investissements en 2009 : 6,9 M\$</p> <p>Investissements en 2010 : 1,2 M\$</p> <p>Réfection de l’autoroute 573 (Henri-IV Nord) entre l’avenue Sainte-Geneviève et l’intersection de la route 369 et le boulevard Pie-X, et renforcement de la chaussée entre Félix-Leclerc et l’avenue Sainte-Geneviève</p> <p>Ces travaux au coût total de 12,9 M\$ ont débuté en 2005 et se sont terminés en 2007</p> <p>Investissements en 2005 : 3,8 M\$</p> <p>Investissements en 2006 : 4,8 M\$</p>
--	--

		<p>Investissements en 2007 : 4,3 M\$</p> <p>Réaménagement des bretelles d'accès de l'autoroute Dufferin-Montmorency</p> <p>Ces travaux au coût total de 23,0 M\$ ont débuté en 2006 et se termineront en 2008</p> <p>Investissements en 2006 : 3,2 M\$</p> <p>Investissements en 2007 : 12,6 M\$ (prévisions)</p> <p>Investissements en 2008 : 7,2 M\$</p> <p>Plan de réfection et/ou de reconstruction des ponceaux de la DCNAT</p> <p>Investissements en 2007 : 9,2 M\$ (prévisions)</p> <p>Investissements en 2008 : 9,3 M\$</p> <p>Investissements en 2009 : 2,9M\$</p> <p>Reconstruction de ponts, ponts d'étagement et tunnel (chemin Saint-Louis, autoroute Laurentienne pour la rivière Jaune et pour les boulevards Henri-Bourassa et Lebourgneuf, et tunnel Robert-Bourassa)</p> <p>Ces travaux au coût total de 18,9 M\$, ont débuté en 2005 et se termineront en 2008 pour la structure sur la rivière Jaune</p> <p>Investissements en 2005 : 0,5 M\$</p> <p>Investissements en 2006 : 4,4 M\$</p> <p>Investissements en 2007 : 12,4 M\$ (prévisions)</p> <p>Investissements en 2008 : 1,2 M\$</p> <p>Investissements en transport en commun - 2006 et 2008</p> <p>Plan triennal des immobilisations 2007-2009 du MTQ (prévisions) :</p> <p>2007 : Construction d'un nouveau centre d'entretien pour le Réseau de transport de la Capitale en vue de l'acquisition d'autobus articulés dès l'année 2009 (début des travaux au printemps 2008).</p> <p>Coût total du projet : 47 M\$.</p> <p>Investissement total du MTQ : 35 M\$ de 2007 à 2008.</p> <p>2007 : Près de 14 M\$ pour le remplacement et l'ajout d'autobus urbains.</p> <ul style="list-style-type: none"> - 2007 : SOFIL Calculateur d'itinéraire - 500 000 \$ - 2008 : Fonds vert Minibus électrique - 2.2M\$ - 2008 : SOFIL Métrobus 802 - 7.5 M\$ - 2008 : 16 M\$ pour le remplacement et l'ajout d'autobus urbains. - 2008 : 4 M\$ pour l'aménagement de voies prioritaires (nouveau Métrobus, #803 dans l'axe du parcours 60). <p>Plan triennal des immobilisations 2006-2007 du MTQ :</p> <ul style="list-style-type: none"> - 2006 : Investissements de plus de 7 M\$ pour le remplacement d'autobus urbains et pour l'amélioration des autobus à planchers surbaissés.
--	--	--

		Autres investissement en transport 2006-2007 - Adapté : 6 M\$ - Collectif : 96 000 \$ - Taxi adapté : 130 000 \$ à 170 000 \$
2008-2009	262 M\$	<p>Autoroute 73 (Laurentienne), 4,3 M\$ Pour des réparations de structures et ponceaux.</p> <p>Autoroute 440 (Dufferin-Montmorency), 19,6 M\$ Réfection de ponceau et de ponts d'étagement et accès à la Baie de Beauport.</p> <p>Autoroute 40 (Félix-Leclerc), 8,3 M\$ Réfection de la chaussée et éclairage à la hauteur de Saint-Augustin et ponts à Portneuf et Donnacona.</p> <p>Route 138 (Baie-St-Paul) 1,9M\$ Réaménagement de l'intersection avec la route 362.</p> <p>Route 138 (Sainte-Anne-de-Beaupré) 1,3 M\$ Réaménagement de l'intersection à la hauteur de Place Sainte-Anne.</p> <p>Route 138 (Portneuf et Charlevoix), 24,9 M\$ Reconstruction de structures à Donnacona et Beaupré.</p> <p>Route 175 (Stoneham), 92,1 M\$ Pour la prolongation de l'autoroute 175 sur 130 km.</p> <p>Route 362, (Saint-Irénée) 1,2 M\$ Pour reconstruction d'un segment de la route.</p> <p>Route 358 et 354 (Pont-Rouge et Saint-Casimir) 6,2 M\$ Réfection de deux ponts.</p> <p>Avenue Sainte-Brigitte, 4,2 M\$ Pour la reconstruction de 3,5 km de la route.</p> <p>Boulevard Champlain, 3,3 M\$ Reconstruction d'un mur de soutènement.</p> <p>Route Guilbault, 1,5 M\$ Pour la construction d'une route entre Saint-Casimir et l'autoroute Félix-Leclerc.</p> <p>Pont de l'Île-d'Orléans, 14,9 M\$ Construction d'un terminal maritime à Saint-Laurent et études préliminaires pour le pont.</p> <p>Diverses structures et ponceaux, 15,1M\$ Sur l'ensemble du territoire de la Direction de la Capitale-Nationale.</p> <p>Notes complémentaires : (1) Les projets ci-haut, sont les plus significatifs pour la direction. Ainsi, d'autres projets inscrits à la programmation ne sont pas ici énumérés. (2) Selon la programmation officielle annoncée, les investissements moyens de construction du réseau routier sur le territoire de la région de la Capitale-Nationale entre 1998-2002 étaient de 54 M\$ alors que la moyenne 2003-2007 était de 145 M\$ avec un sommet de 262 M\$ pour 2008.</p>

Source : Transports Québec.¹

¹ Pour 2003-2008, Investissements et dépenses du ministère des Transports et du Fonds de conservation et d'amélioration du réseau routier ainsi que les contributions des partenaires.

Développement économique		
Année financière	Montant des investissements	Détails des investissements
2003-2007	107,5 M\$	Investissement Québec est intervenu dans 408 organismes et entreprises de la région.
2003-2006	389 M\$	La SGF est intervenue pour plus de 389 M\$ dans la région. La portion d'activité en portefeuille liée aux technologies de l'information et des communications ainsi qu'à la biotechnologie représente près de 70 % de la valeur totale du portefeuille. Le reste se concentre dans le secteur des produits forestiers et des activités minières.
2003-2007	268,5 M\$	Le ministère est directement intervenu auprès de 689 organismes et entreprises de la région.
2007-2008	15 M\$	Le ministère est directement intervenu dans la région de la Capitale-Nationale pour un montant de 15 M\$ via 9 programmes.

Source : MDEIE

Affaires municipales et régions		
Année financière	Montant des investissements	Détails des investissements
2003-2008	127,5 M\$	<p>8,4 M\$ pour la construction d'une usine de filtration et des travaux d'alimentation en eau dans l'Arrondissement Charlesbourg.</p> <p>1,2 M\$ pour reconstruction d'un pavillon des services au Domaine Forget.</p> <p>12,2 M\$ pour le développement du projet récréotouristique quatre saisons Le Massif.</p> <p>22,1 M\$ pour la construction d'une usine de filtration, d'un réservoir souterrain et la mise en place d'un réseau d'aqueduc pour 126 résidences à l'Isle-aux-Coudres.</p> <p>6,3 M\$ à la ville de Beauré pour la construction d'une usine de filtration d'eau et des travaux d'alimentation en eau potable.</p> <p>12,2 M\$ pour la réalisation de travaux d'alimentation en eau potable dans l'Arrondissement Beauport.</p> <p>1,1 M\$ pour la réfection de conduites d'aqueduc et d'égout sur l'avenue Royale à Boischatel.</p> <p>1,6 M\$ pour la construction d'un nouveau complexe sportif à La Malbaie.</p> <p>3,6 M\$ pour la réfection de conduite dans les secteurs de La Malbaie et de Rivière-Malbaie.</p> <p>2,9 M\$ alimentation en eau potable secteurs La Malbaie, Pointe-au-Pic, Rivière-Malbaie et Cap-à-l'Aigle.</p> <p>3,7 M\$ pour un projet de traitement des eaux usées à Saint-Pierre-de-l'Île-d'Orléans.</p> <p>2,7 M\$ pour la construction d'un système de collecte des eaux usées à Saint-Alban.</p> <p>272 K\$ pour l'approvisionnement en eau potable de la municipalité de Saint-Ferréol-Les-Neiges.</p> <p>1,6 M\$ pour le plan de développement stratégique Mont Grand-Fonds</p> <p>3,4 M\$ pour la mise aux normes des installations d'eau potable de Saint-Siméon</p> <p>5,9 M\$ pour la construction d'un complexe intérieur de soccer au parc Chauveau</p> <p>36,5 M\$ pour l'assainissement de la rivière Saint-Charles</p> <p>1,2 M\$ pour une usine d'eau potable à Donnacona</p> <p>579 K\$ pour un projet de télécommunication à large bande à la Commission scolaire de Charlevoix</p>

Source : MAMR

Emploi et main-d'œuvre		
Année financière	Montant des investissements	Détails des investissements
2003-2008	289 M\$	143,1 M\$ en soutien à la formation. 58,7 M\$ en soutien à des individus par l'entremise des ressources externes. 47,3 M\$ en soutien aux autres services aux individus. 39,9 M\$ en soutien aux services aux entreprises.

Source : Emploi-Québec

Culture, Communications et Condition féminine		
Année financière	Montant des investissements	Détails des investissements
2003-2006	146,46 M\$	1,4 M\$ pour la sensibilisation et formation des jeunes. 718 K\$ pour le soutien la diffusion des arts. 1,2 M\$ pour le soutien aux médias communautaires et aux radios autochtones. 703 K\$ pour le développement international et le soutien à la coopération dans la francophonie. 5,8 M\$ pour le patrimoine. 235 K\$ pour la lecture et les équipements culturels. 8,4 M\$ pour la concertation régionale. 3 M\$ le développement de la main-d'œuvre et autres programmes d'aide. 105 M\$ pour les soutiens aux Sociétés d'État (institutions muséales et Grand Théâtre) 20 M\$ pour le service de dettes de ces mêmes Sociétés d'État.

Source : MCCCCF

Ressources naturelles et Faune		
Année financière	Montant des investissements	Détails des investissements
2007-2008	9,1 M\$	1,5 M\$ pour l'aide à la mise en valeur des forêts privées 0,7 M\$ pour la régionalisation de la gestion forestière (CRRNT, PPR, participation autochtone et projet sapinière à bouleau jaune) 0,6 M\$ pour l'intensification de la sylviculture en forêts privée et publique 1,2 M\$ pour l'aide à la mise en valeur des ressources du milieu forestier (Volet I et II) 0,2 M\$ pour la création d'emploi (Rexforêt) 3,0 M\$ pour la réalisation des travaux sylvicoles en forêt publique 1,9 M\$ pour la construction d'un mur de protection contre les éboulis sur le boulevard Champlain
2006-2007	10,6 M\$	3,5 M\$ dans le cadre des mesures de soutien au secteur forestier de la région et amorcer la régionalisation de la gestion forestière. 4,8 M\$ en travaux sylvicoles. 1,5 M\$ à l'Agence régionale de mise en valeur des forêts privées. 800 K\$ pour favoriser l'exportation du bois.

Source : MRNF

Agriculture et alimentation		
Année financière	Montant des investissements	Détails des investissements
2007-2008	4,835K\$	182 K\$ à des entreprises de transformation sur le territoire de la Capitale-Nationale (36 entreprises) * 200 K\$ à des entreprises de volailles sur le territoire de La Jacques-Cartier. 162,5 K\$ aux entreprises agricoles pour les mesures d'adaptation à la pollution diffuse; 800,7K\$ aux entreprises agricoles pour le remboursement des projets de mise à niveau des systèmes d'entreposage des lisiers et fumiers. 50,0 K\$ afin de soutenir les projets de l'Entente spécifique sur le développement de l'agroalimentaire de la région de la Capitale-Nationale. Soit un total de 2,553,2K\$ de subventions gouvernementales

Source : MAPAQ

Immigration et communautés culturelles		
Année financière	Montant des investissements	Détails des investissements
2007-2008	2, 873 \$M\$	<p>386 K\$ dans le Programme d'appui aux relations civiques et interculturelles (PARCI).</p> <p>525 K\$ dans le Programme régional d'intégration (PRI).</p> <p>447 K\$ dans le Programme d'accueil et d'installation des réfugiés (PAIR).</p> <p>537 K\$ dans le Programme d'accompagnement des nouveaux arrivants (PANA).</p> <p>48 K\$ dans le Programme de reconnaissance et de soutien des organismes communautaires autonomes engagés dans les champs de mission du ministère (PRSOCA).</p> <p>60 K\$ dans le Programme Exercice de la citoyenneté (EXCIT).</p> <p>870 K\$ dans le Programme d'intégration linguistique pour les immigrants (PILI).</p>

Source : MICC

Santé		
Détails des investissements		
1. IMMOBILISATIONS		
• Plan triennal des immobilisations		
- Aménagements fonctionnels :		
° 2002-2003	3,2 M\$	Projets complétés
° 2003-2004	5,9 M\$	Projets complétés
° 2004-2005	15,1 M\$	Projets complétés
° 2005-2006	9,7 M\$	Projets terminés ou en fin de travaux
° 2006-2007	9,7 M\$	Projets en réalisation
° 2007-2008	12,1 M\$	Projets en planification
	55,7 M	
- Vétusté et mise aux normes		
° 2003-2004	5,9 M\$	Projets complétés
° 2004-2005	16,0 M\$	Projets complétés
° 2005-2006	16,3 M\$	Projets en finalisation
° 2006-2007	30,9 M\$	Projets en réalisation
° 2007-2008	35,3 M\$	Projets en planification
	104,4 M\$	
• Plan d'action régional 2005-2010 sur les services aux aînés en perte d'autonomie (PAPA)		
- 2006-2007 : projets mineurs	10,2 M\$	En réalisation
- 2006-2007 : projets majeurs	20,0 M\$	En planification
	30,2 M\$	

• Projets centralisés

- CHSLD – construction :	19,9 M\$	Terminé
° Carrefour de services intégrés Nord	27,5 M\$	En construction (livraison en septembre 2008)
° Résidence St-Charles de Limoilou	11,8 M\$	Terminé
° CH St-Sacrement Itée	1,7 M\$	Terminé
° CLSC Pont-Rouge	7,7 M\$	Terminé
° Foyer de Charlesbourg		
- CHSLD – étude :	10,2 M\$	Étape : acceptation des plans et devis préliminaires
° CHSLD Pont-Rouge		
	78,8 M\$	
- CHUQ – construction :		
° Centre de recherche – L'HDQ	36,4 M\$	Terminé
° Centre de recherche – CHUL	42,3 M\$	En construction
° Urgence - HSFA	15,2 M\$	Terminé
° Entrée électrique – CHUL (rénovation)	5,2 M\$	Terminé
	99,1 M\$	
- CHA – construction :		
° UCDG - HEJ	1,9 M\$	Terminé
° Centre universitaire d'ophtalmologie du Québec	16,1 M\$	En construction
° Urgence - HEJ (réaménagements)	20,1 M\$	En construction
- CHA – étude :		
° Centre de recherche – HEJ (génie tissulaire)	17,7 M\$	Plans et devis préliminaires
	55,8 M\$	
- Hôpital Laval – construction :		
° Centre de recherche (phase 1)	3,4 M\$	Terminé
° Centre de recherche (phase 2)	27,6 M\$	En construction
	31,0 M\$	

-	CSSS de la Vieille-Capitale :		
°	Unité de médecine familiale, Pavillon Marguerite d'Youville	2,1 M\$	2,1 M\$
-	Centre hospitalier Robert-Giffard – étude et construction :	28,5 M\$	En construction
°	Réaménagements fonctionnels CHRG	(projet autofinancé)	28,5 M\$
•	Autorisations accordées par le gouvernement de préparer un programme fonctionnel et technique		
-	CHUQ – PFT :		
°	Agrandissement et réaménagement fonctionnel de L'HDQ	520,0 M\$	PFT déposé au MSSS pour mise à l'étude éventuelle. Coût révisé par la CHQ.
-	CHA – PFT :		
°	Sciences neurologiques	42,0 M\$	Autorisation de réaliser un PFT
-	Hôpital Laval – PFT :		
°	Centre de recherche (phase 3)	8,2 M\$	Autorisation de réaliser un PFT
		570,2 M\$	
	TOTAL	1 055,8 M\$	

2. ÉQUIPEMENTS

• Plan triennal des équipements

-	Renouvellement des équipements :	
°	2002-2003	16,4 M\$
°	2003-2004	8,1 M\$
°	2004-2005	8,1 M\$
°	2005-2006	8,0 M\$
°	2006-2007	8,0 M\$
°	2007-2008	8,0 M\$
		56,6 M\$

- Développement haute technologie
(résonance magnétique et autres)

- 2002-2003	23,0 M\$	Idem
- 2003-2004	5,6 M\$	
- 2004-2005	15,6 M\$	
- 2005-2006	13,6 M\$	
- 2006-2007	12,9 M\$	
- 2007-2008	À venir	
		70,7 M\$
TOTAL		127,3 M\$
GRAND TOTAL		1 183,1M\$

Source : Agence de la santé et des services sociaux de la Capitale-Nationale

Soutien aux personnes handicapées		
Année financière	Montant des investissements	Détails des investissements
2003-2006	15,8 M\$	<p>Ces sommes ont été investies en soutien aux opérations des entreprises adaptées suivantes :</p> <ul style="list-style-type: none"> ▪ Atelier du Martin-Pêcheur inc. ▪ Ateliers T.A.Q. inc. ▪ BFCO inc. (Charlevoix) ▪ Hichaud inc. ▪ Pir-Vir inc.
Réponse 2007-2008		Depuis le 1er avril 2006, le MESS gère les programmes de soutien aux entreprises adaptés. Nous n'avons donc pas d'investissement supplémentaire.

Source : OPHQ

Éducation		
Année financière	Montant des investissements	Détails des investissements
2003-2008	194,78	<p><u>Éducation préscolaire, enseignement primaire et secondaire :</u> 560 K\$ en 2006-2007 pour la mesure Maintien de l'école de village 16,1 M\$ en 2005-2008 pour la mesure Maintien des bâtiments : 2005-2008 353 K\$ en 2006-2007 pour la mesure Embellissement des cours d'école 1,8 M\$ en 2007-2008 Pour la mesure Aménagement des locaux spécialisés 2,4 M\$ en 2007-2008 pour la mesure Nouvelles technologies de l'information et de la communication dans les écoles 1,79 M\$ pour l'agrandissement de l'école Alternative le Relais (gymnase et 2 classes) de la Commission scolaire de Portneuf. 1,08 M\$ en 2007-2008 pour le programme Aide aux devoirs 342 K\$ en 2007-2008 pour le programme Écoles en forme et en santé</p> <p><u>Formation professionnelle et technique :</u> Des investissements totalisant 19,9M\$ ont été consentis en formation professionnelle, dans la région, depuis 2003-2004, dont les projets majeurs sont : 1,6 M\$ pour l'aménagement de locaux à l'École des métiers de la Commission scolaire de la Capitale. 8 M\$ pour l'aménagement de locaux à l'École hôtelière de la Capitale de la Commission scolaire de la Capitale 8,7 M\$ pour la construction du Centre d'horticulture de la commission scolaire des Premières-seigneuries. 17,1 M\$ en formation technique, dans la région, depuis 2003-2004 : 6,7 M\$ au Cégep de Sainte-Foy, 1,4 M\$ au Cégep François-Xavier Garneau, 8,96 M\$ au Cégep de Limoilou</p> <p><u>Enseignement collégial :</u> 2,8 M\$ pour l'enveloppe de rattrapage pour des travaux de réfection majeurs en 2005-2006 2,6 M\$ pour le réinvestissement en enseignement supérieur au collégial pour l'année scolaire 2006-2007 284 K\$ en investissement pour les Collèges privés en 2006-2007</p> <p><u>Enseignement universitaire :</u> 103,3 M\$ depuis 2003-2004 en contribution et réinvestissement en enseignement supérieur à l'Université Laval 7,3 M\$ en contribution et réinvestissement en enseignement supérieur à l'Institut national de la recherche scientifique 771 K\$ en contribution et réinvestissement en enseignement supérieur à l'École nationale d'administration publique 809 K\$ en contribution et réinvestissement en enseignement supérieur à la Télé-Université</p>

		Loisir et sport : 2,4 M\$ en 2007-2008 pour le Programme de soutien au loisir et au sport 10,02 M\$ pour le Programme de soutien aux installations sportives et récréatives
--	--	--

Source : Bilan des investissements - région de la Capitale-Nationale (Communiqués de presse gouvernementaux)

Développement durable, Environnement et Parcs		
Année financière	Montant des investissements	Détails des investissements
2007-2008	425 K\$	Conseil régional en environnement, 95 K\$ Conseils des bassins versants des rivières Montmorency et St-Charles, 130 K\$ Corporation d'aménagement et protection de la Sainte-Anne, 65 K\$ Corporation de la rivière Jacques-Cartier, 65 K\$ Regroupement des organismes de bassin versant du Québec, 70 K\$
2006-2007	415 K\$	Conseil régional en environnement, 85 K\$ Conseils des bassins versants des rivières Montmorency et St-Charles, 130 K\$ Corporation d'aménagement et protection de la Sainte-Anne, 65 K\$ Corporation de la rivière Jacques-Cartier, 65 K\$ Regroupement des organismes de bassin versant du Québec, 70 K\$

Source : MDEEP

17. POUR TOUTES LES SOCIÉTÉS (OSBL) CRÉÉES PAR LE MINISTÈRE OU PAR UN DES EMPLOYÉS DU MINISTÈRE OU D'UNE DES SOCIÉTÉS RELEVANT DU MINISTÈRE DANS LES DEUX DERNIÈRES ANNÉES : A) DATE ET CONTEXTE DE CRÉATION ; B) OBJECTIFS POURSUIVIS ; C) NOMBRE D'EMPLOYÉS ET/OU D'ADMINISTRATEURS INCLUANT LEUR NOM, TITRE, SALAIRE INCLUANT LE CAS ÉCHÉANT LES COMPTES DE DÉPENSES, FRAIS DE DÉPLACEMENT, FRAIS DE VOYAGE, FRAIS DE REPAS ET FRAIS DE REPRÉSENTATION AINSI QUE LEUR CV ; D) INDiquer, LE CAS ÉCHÉANT, LA DATE DU DÉBUT DU CONTRAT, DE LA NOMINATION OU AUTRE ET DE LA FIN ; E) INDiquer LE BUDGET DÉVOLU

Ne s'applique pas au BCN.

18. COPIE DES ÉTUDES, SCÉNARIOS ET/OU ANALYSES RÉALISÉS DEPUIS LE 1ER MAI 2004 CONCERNANT LA RÉGIONALISATION, LA DÉCONCENTRATION DE L'EFFECTIF ET DES PROGRAMMES DU MINISTÈRE ET/OU DES ORGANISMES RELEVANT DE CELUI-CI

Le BCN n'a réalisé aucune étude.

19. POUR CHACUN DES ORGANISMES, AGENCES OU AUTRES RELEVANT DU MINISTRE RESPONSABLE DE LA CAPITALE-NATIONALE POUR 2007-2008, INDIQUER : A) LA LISTE DES EMPLOYÉS ET/OU MEMBRES DU CONSEIL D'ADMINISTRATION ; B) LA LISTE DES PERSONNES QUI ONT VU LEUR MANDAT RENOUVELÉ EN INDIQUANT LEUR NOM, LEUR TITRE ET LES DATES DU DÉBUT ET DE LA FIN DE LEUR MANDAT INCLUANT LEUR RÉMUNÉRATION ; C) LA LISTE DES PERSONNES QUI ONT ÉTÉ NOMMÉES EN INDIQUANT LEUR NOM, LEUR TITRE ET LA DATE DU DÉBUT ET DE LA FIN DE LEUR MANDAT INCLUANT LEUR RÉMUNÉRATION ET LEUR CV ; D) LEUR FRAIS DE DÉPLACEMENT, FRAIS DE VOYAGE, FRAIS DE REPAS ET FRAIS DE REPRÉSENTATION

Ne s'applique pas au BCN.

20. POUR 2007-2008, LE NOMBRE D'EMPLOYÉS À STATUT OCCASIONNEL DONT LE CONTRAT EST ARRIVÉ À ÉCHÉANCE ET N'A PAS ÉTÉ RENOUVELÉ, PAR SECTEUR D'ACTIVITÉ

Aucun

21. POUR 2007-2008, LE NOMBRE D'EMPLOYÉS À STATUT OCCASIONNEL QUI ONT ÉTÉ CONGÉDIÉS, PAR SECTEUR D'ACTIVITÉ

Aucun

22. NOMBRE ET POURCENTAGE D'EMPLOYÉS OCCASIONNELS AU BCN EN 2007-2008 ET COMPARAISON AVEC LES QUATRE ANNÉES PRÉCÉDENTES

Exercice financier	Nombre d'employés occasionnels
2007-2008	5
2006-2007	1
2005-2006	0
2004-2005	0
2003-2004	0

23. NOMBRE ET POURCENTAGE D'EMPLOYÉS OCCASIONNELS DEVENUS PERMANENTS POUR 2006-2007 ET POUR 2007-2008

Aucun

24. PRÉVISIONS BUDGÉTAIRES POUR L'ANNÉE EN COURS ET VENTILATION DÉTAILLÉE DES COMPRESSIONS DEMANDÉES PAR LE CONSEIL DU TRÉSOR POUR LE BCN ET POUR TOUS SES ORGANISMES SOUS SA JURIDICTION POUR L'ANNÉE 2007-2008

La réponse à cette question sera transmise par le Conseil du trésor.

25. LISTE ET COPIE DE TOUS LES SONDAGES COMMANDÉS EN 2007-2008, EN INCLUANT LES COÛTS

Le BCN n'a commandé aucun sondage en 2007-2008.

26. FRAIS DE TRADUCTION ET LISTE DES DOCUMENTS TRADUITS INCLUANT LA LISTE DES CONTRATS ET LE NOM DES FIRMES SÉLECTIONNÉES, DE MÊME QUE LES COÛTS

Fournisseur	Objet	Montant accordé
Anglocom	Traduction en anglais du texte « CARHA 2008 »	50,00 \$
Anglocom	Traduction en anglais du texte « Sommet nord-américain sur le capital de risque - 2007 »	52,00 \$

27. POUR 2007-2008, RÉPARTITION DES REVENUS DU BCN PAR GRANDES CATÉGORIES. DÉTAILLER CHACUN DES ÉLÉMENTS DANS CHACUNE DES GRANDES CATÉGORIES. FOURNIR LES PRÉVISIONS POUR 2008-2009

Le BCN n'a aucun revenu et ne prévoit pas en avoir en 2008-2009.

28. MANDATS DONNÉS À LA SOCIÉTÉ IMMOBILIÈRE DU QUÉBEC POUR LA LOCATION, L'ACHAT, L'AMÉNAGEMENT, LA DÉCORATION ET LES TRAVAUX DIVERS EN RÉGIE ET/OU PAR SOUS-CONTRAT, EN 2008-2009

Aucun mandat donné à la Société immobilière du Québec en 2007-2008.

29. POUR L'EMPLACEMENT UTILISÉ PAR LE BCN : A) DATE DES RÉNOVATIONS ; B) LISTE DES RÉNOVATIONS ; C) COÛT DES RÉNOVATIONS ; D) NOM DE LA FIRME OU DE LA COMPAGNIE QUI A EFFECTUÉ LES TRAVAUX

Aucune rénovation en 2007-2008.

30. LISTE DES COMITÉS INTERMINISTÉRIELS ET DES COMITÉS IMPLIQUANT D'AUTRES PARTENAIRES, LEURS MANDATS, LA LISTE DES MEMBRES, LE BUDGET DÉPENSÉ EN 2007-2008, LES RÉSULTATS ATTEINTS

Nom du comité	Mandat	Nombre de rencontres
Comité interministériel sur le 400 ^e	<p>Tribune de concertation et de partage d'information concernant l'état d'avancement des préparatifs du 400^e anniversaire de Québec.</p> <p>Le comité est composé des représentants des ministères concernés.</p>	2
Conférence administrative régionale (CAR)	<p>Assurer la concertation et l'harmonisation des actions des ministères et organismes du gouvernement, notamment lors de la mise en œuvre des politiques et des actions à l'égard du développement régional, afin d'en promouvoir une vision intégrée et cohérente.</p> <p>La CAR regroupe les directeurs régionaux des ministères et organismes ayant une incidence sur le développement régional.</p>	2
Table interministérielle sur les festivals et les événements	<p>Être le lieu de concertation des intervenants gouvernementaux concernés par le soutien aux festivals et aux événements dans la région de la Capitale-Nationale.</p> <p>Cette table est composée des ministères et des organismes suivants : ministère du Tourisme, ministère de la Culture et des Communications et de la Condition féminine, ministère de l'Éducation, du Loisir et du Sport, Société de développement des entreprises culturelles, Conseil des arts et des lettres du Québec et le BCN.</p>	2
Comité directeur du Fonds de l'innovation	<p>Analyser les dossiers déposés au Fonds de l'innovation.</p> <p>Le comité est composé de : BCN, ministère du Développement économique, de l'Innovation et de l'Exportation, Emploi-Québec, Ville de Québec, Communauté métropolitaine de Québec, Conférence régionale des élus, Centre local de développement de Québec, PÔLE Québec Chaudière-Appalaches.</p>	5

31. **LISTE DE TOUS LES CT RÉCEPTIONS DU BCN EN INDIQUANT POUR CHACUN : A) LIEU DE LA RÉCEPTION ; B) DATE DE LA RÉCEPTION ; C) COÛT DE LA RÉCEPTION ; D) LISTE DES PARTICIPANTS**

Le BCN a complété un seul CT réception au cours de l'exercice financier 2007-2008.

Lieu de la réception	Date de la réception	Coût de la réception	Liste des participants
Restaurant Louis-Hébert	11 octobre 2008	67,48 \$	<ul style="list-style-type: none">▪ Claude Pinault▪ Mariette Muller▪ Isabelle Déry▪ Renée Rivest

Bureau de la Capitale-Nationale
Ministère de la Santé et des Services sociaux

Étude des crédits 2008-2009

Demande de renseignements particuliers du deuxième groupe d'opposition

Programme 5 – Élément 1
Promotion et développement de la Capitale-Nationale

Le numéro de la page en bas à droite correspond au numéro de la question.

Avril 2008

**BUREAU DE LA CAPITALE-NATIONALE
MINISTÈRE DE LA SANTÉ ET DES SERVICES SOCIAUX**

ÉTUDE DES CRÉDITS 2008-2009

DEMANDE DE RENSEIGNEMENTS PARTICULIERS DU DEUXIÈME GROUPE D'OPPOSITION

**Programme 05 – Élément 01
Promotion et développement de la Capitale-Nationale**

TABLE DES MATIÈRES

1. Ventilation détaillée des sommes accordées en 2007-2008 au BCN, incluant les fonds et les programmes (FRDT, FDERCN, CLD, CRCDDQ, FRS, PSPE, PRACN, PSAR) et les budgets sous sa responsabilité
2. Indiquer, pour chaque fonds et programme (FRDT, FDERC, FRS, PSPE, PRACN, PSAR), la liste des subventions accordées en 2006-2007 et en 2007-2008. Fournir une répartition par comté
3. Liste des organismes qui ont fait des demandes pour chacun des fonds et des programmes (FRDT, FDERC, FRS, PSPE, PRACN, PSAR) pour 2007-2008 et résultats de leur demande. Fournir une répartition par comté
4. Liste des mesures et des sommes, pour 2007-2008, qui découlent de l'entente-cadre de développement de la capitale nationale. Fournir les prévisions pour 2008-2009 et fournir la ventilation de l'enveloppe du Fonds de développement régional (FDR) pour ces mêmes années
5. Liste des mesures et des sommes, pour 2007-2008, qui découlent de l'application ou de l'actualisation d'ententes spécifiques intervenues entre différents partenaires de la région. Fournir les prévisions pour 2008-2009. Indiquer pour chacune des ententes spécifiques les partenaires impliqués
6. Liste détaillée des mesures et des sommes accordées en 2007-2008 en prévision des fêtes entourant le 400e anniversaire de la ville de Québec, y compris la fête nationale. Donner les dates de versement

7. Liste détaillée des mesures et des sommes comprises dans les crédits 2008-2009 en prévision des fêtes du 400e anniversaire de la ville de Québec, y compris pour la Fête nationale 2008.
8. Ventilation des dépenses engendrées par le commissaire au 400e en 2007-2008 (salaires, frais de fonctionnement, voyages, per diem, etc...)
9. Copie des mémos, rapports, analyses, bilans ou tout autre document déposé au ministre ou au sous-ministre par le commissaire au 400e.
10. Copie des études, scénarios et/ou analyses réalisés concernant le développement économique de la région.
11. Copies des études ou analyses concernant le projet de train Québec-Windsor ou le projet de train Québec-New York.
12. Pour chacun des organismes, agences ou autres relevant du ministre responsable de la Capitale-Nationale pour 2007-2008, indiquer : a. liste des employés et/ou membres du conseil d'administration ; b. liste des personnes qui ont vu leur mandat renouvelé en indiquant leur nom, leur titre et les dates du début et de la fin de leur mandat incluant leur rémunération ; c. liste des personnes qui ont été nommées en indiquant leur nom, leur titre et la date du début et de la fin de leur mandat incluant leur rémunération et leur cv ; d. frais de déplacement, frais de voyage, frais de repas et frais de représentation
13. Prévisions budgétaires pour l'année en cours et ventilation détaillée des compressions demandées par le Conseil du trésor pour le BCN et pour tous les organismes sous sa juridiction pour l'année 2007-2008
14. Liste et copie de tous les sondages commandés en 2007-2008, en incluant les coûts
15. Mandats donnés à la Société immobilière du Québec pour la location, l'achat, l'aménagement, la décoration et les travaux divers en régie et/ou par sous-contrat, en 2007-2008
16. Pour chacun des emplacements utilisés par le BCN et la Commission de la Capitale nationale, incluant les cabinets: a. date des rénovations ; b. liste des rénovations ; c. coût des rénovations ; d. le nom de la firme ou de la compagnie qui a effectué les travaux
17. Sommes consenties pour les annonces gouvernementales en 2007-2008. Détail des dépenses
18. Liste des comités interministériels et des comités impliquant d'autres partenaires, leurs mandats, la liste des membres, le budget dépensé en 2007-2008, les résultats atteints ainsi que le nombre et la fréquence des rencontres
19. Liste de tous les CT réceptions du BCN en indiquant pour chacun : a) lieu de la réception ; b) la date de la réception ; c) le coût de la réception ; d) la liste des participants

1. VENTILATION DÉTAILLÉE DES SOMMES ACCORDÉES EN 2007-2008 AU BCN, INCLUANT LES FONDS ET LES PROGRAMMES (FRDT, FDERCN, CLD, CRCDQ, FRS, PSPE, PRACN, PSAR) ET LES BUDGETS SOUS SA RESPONSABILITÉ

Supercatégories	2007-2008
	Programme 5, élément 1 - MSSS
Rémunération	1 959 600 \$
Fonctionnement	546 200 \$
Affectation à un fonds spécial (Fonds de développement régional (FDR)	2 464 400 \$
Transfert	
• Centres locaux de développement (CLD)	6 593 200 \$
• Fonds de développement économique de la région de la Capitale-Nationale (FDERCN)	5 828 700 \$
• Société du 400 ^e anniversaire de Québec	14 600 000 \$
• Aide à la ville de Québec	7 800 000 \$
Budget d'investissements	
Prêts, placements et avances (FLI)	1 215 000 \$
Créances douteuses	634 500 \$
Immobilisations	10 000 \$
Total	41 646 000 \$
Effectif (ETC)	27

2. **INDIQUER, POUR CHAQUE FONDS ET PROGRAMME (FRDT, FDERC, FRS, PSPE, PRACN, PSAR), LA LISTE DES SUBVENTIONS ACCORDÉES EN 2006-2007 ET EN 2007-2008.**

FOURNIR UNE RÉPARTITION PAR COMTÉ

Les subventions accordées en 2006-2007 apparaissent à l'Étude des crédits 2007-2008.

FONDS DE DÉVELOPPEMENT ÉCONOMIQUE DE LA RÉGION DE LA CAPITALE-NATIONALE – 2007-2008

Nom du projet	Organisme	Montant accordé / \$
CHARLESBOURG		
Compétition internationale de musculation et de fitness	International Québec Classique	5 000
Gala de la jeune personnalité d'affaires 2008	Jeune chambre de commerce de Québec (JCCQ)	12 500
Noël au Trait-Carré 2007, 9 ^e édition	Noël au Trait-Carré	2 500
CHARLEVOIX		
Activités 2007-2008 Mont Grand-Fonds	Corporation du Parc régional du Mont Grand-Fonds	250 000
Plan de développement Mont Grand-Fonds	Corporation du Parc régional du Mont Grand-Fonds	250 000
Compétition « DiVin »	Centre d'éducation des adultes et de formation professionnelle de Charlevoix	5 000
Coupe du monde NOKIA/FIS de surf des neiges, éditions 2008, 2009 et 2010	Coupe du monde de surf des neiges inc.	65 000
Entente administrative sur le tourisme en Charlevoix	Association touristique régionale de Charlevoix inc.	100 000
MicroBrasserie Charlevoix	MicroBrasserie Charlevoix (2007) inc.	35 000
Phase 2 du projet de développement du réseau d'accueil et d'information touristique de Charlevoix	Association touristique régionale de Charlevoix inc.	50 000
Rencontre entrepreneuriat jeunesse 2007	Centre local de développement de Charlevoix	1 000
Vélirium	Corporation de la Coupe du monde de vélo de montagne Mont-Sainte-Anne	66 000
CHAUVEAU		
Événement Découverte du Croissant vert de Québec	Municipalité régionale de comté de La Jacques-Cartier	10 000
L'Hôtel de glace	CLD de La Jacques-Cartier	10 000
Plan de développement de l'industrie culturelle et touristique de Wendake	Office du tourisme de Wendake	55 000
JEAN-LESAGE		
Carnaval de Québec, éditions 2008, 2009, 2010	Carnaval de Québec inc.	225 000
Championnat canadien de judo senior 2008	Dojo de Beauport inc.	3 000
Collection Papillon Gemme	Collection Papillon Gemme inc.	50 000
Festival Beauport en blues	Les amis de la Grange Marcoux	1 000
Fête nationale dans la Capitale	Société nationale des Québécois et des Québécoises de la Capitale	60 000
Les Fêtes au bourg, édition 2007	Société d'art et d'histoire de Beauport inc.	2 000
Pentathlon des neiges de Québec	Pentathlon des neiges	10 000
Spectacle aérien international de Québec 2008, 13 ^e édition	Spectacle aérien international de Québec inc.	60 000
Tournoi international de hockey Pee-wee de Québec, éditions 2008, 2009 et 2010	Tournoi international de hockey pee-wee de Québec	50 000

Nom du projet	Organisme	Montant accordé / \$
Vitrine pour les produits de l'économie sociale régionale	Plan Nagua inc.	10 000
JEAN-TALON		
À la découverte des saveurs du Québec	PÔLE Québec Chaudière-Appalaches	15 000
Championnat mondial de hockey Québec 2008	Société du 400 ^e anniversaire de Québec	20 273
Concours provincial de musique de Sillery, édition 2008	Concours provincial de musique de Sillery	2 000
Étude: Enjeux régionaux sur le capital de risque (partenariat régional)	PÔLE Québec Chaudière-Appalaches	6 000
La Route bleue Québec Chaudière-Appalaches	Sentier maritime du St-Laurent / La route bleue Québec Chaudière-Appalaches	10 000
Le Louvre à Québec. Les arts et la vie	Musée national des beaux-arts du Québec	200 000
Paris 1900. Les collections du Petit Palais à Paris	Musée national des beaux-arts du Québec	44 000
Projet d'étude sur l'impact des achats gouvernementaux sur l'économie de la Capitale-Nationale	Communauté métropolitaine de Québec	14 300
Rencontre avec les leaders économiques	PÔLE Québec Chaudière-Appalaches	15 739
Renouvellement du financement de PÔLE 2007-2009	PÔLE Québec Chaudière-Appalaches	1 000 000
Techpro Engrenage inc.	Techpro Engrenage inc.	50 000
Voice of English-speaking Québec	La voix des anglophones de Québec (V.E.Q.)	15 000
LA PELTRIE		
Les aliments Ô-Mets-Chinois inc.	Les aliments Ô-Mets-Chinois inc.	50 000
PERFORM	Campus Notre-Dame-de-Foy	2 000
LÉVIS		
Gala de l'athlète de l'année, édition 2007	Corporation du Gala de l'athlète - régions Québec et de la Chaudière-Appalaches inc.	4 000
LOUIS-HÉBERT		
"Les Ateliers d'été du Vieux-Cap-Rouge"	Société du Vieux-Cap-Rouge A.C.N.P.	5 000
Festivent édition 2007	Festivent inc.	10 000
Simulation de l'Assemblée générale de l'Organisation des États américains	Institut québécois des hautes études internationales de l'Université Laval	5 000
Techniprex inc.	Techniprex inc.	50 000
MONTMORENCY		
ZAP Québec	Zone Accès Public Québec	50 000
PORTNEUF		
Conception de fauteuils roulants	JBC	45 000
Festival de films de Portneuf	Rendez-vous culturels de Saint-Casimir	16 500
Festival Neige en fête 2008	Neige en fête	3 000
Gala Valoris 2007	Union des chambres de commerce et d'industrie de Portneuf	4 000

Nom du projet	Organisme	Montant accordé / \$
La course de la banquise Portneuf - 5 ^e édition	La course de la banquise Portneuf inc.	3 000
La Grande Nage Portneuf Savoura	La course de la banquise Portneuf inc.	1 000
Plan de développement touristique 2008-2012 de la MRC de Portneuf	CLD de Portneuf	23 000
Planification stratégique de la MRC de Portneuf	Municipalité régionale de comté de Portneuf	5 000
Raid Extrême Bras du Nord, édition 2007	Chambre de commerce régionale de Saint-Raymond	2 000
Sondage clientèle/ Festival de la Grosse-Bûche	Corporation de développement de Saint-Raymond inc.	5 000
TASCHEREAU		
Activités spéciales du Marathon des Deux Rives dans le cadre du 400 ^e anniversaire	Marathon des Deux Rives	5 000
Carrefour de la recherche forestière 2007	Association forestière Québec Métropolitain	6 000
Colloque international villes, régions et territoires innovants	Centre francophone d'informatisation des organisations	5 000
Carrefour international de théâtre	Carrefour international de théâtre de Québec inc.	50 000
Concours québécois en entrepreneuriat	Centre local de développement de Québec	1 000
Conférence nord-américaine sur l'enseignement supérieur	Université du Québec	5 000
Congrès 2008 de L'ACLDQ	Association des centres locaux de développement du Québec - ACLDQ	3 000
Congrès mondial du loisir Québec 2008	Congrès mondial du loisir Québec 2008	25 000
Entente spécifique - Agroalimentaire	Conférence régionale des élus de la Capitale-Nationale	50 000
Entente spécifique - Condition féminine	Conférence régionale des élus de la Capitale-Nationale	40 000
Entente spécifique - Immigration	Conférence régionale des élus de la Capitale-Nationale	60 000
Entente spécifique sur les paysages	Conférence régionale des élus de la Capitale-Nationale	60 000
Entente spécifique pour la persévérance et la réussite scolaire science et technologie région C.-N.	Conférence régionale des élus de la Capitale-Nationale	60 000
Étude d'impact économique sur la culture	Conseil de la culture des régions de Québec et de Chaudière-Appalaches	10 000
Étude sectorielle (commissariat au cinéma)	Commissariat au cinéma et à la télévision de Québec	5 000
Festival Celtique de Québec 2007	Société littéraire et historique de Québec	1 000
Festival d'art gai de Québec	GLBT Québec inc.	1 000
Festival de cinéma des 3 Amériques	Festival de cinéma des 3 Amériques	38 500
Festival des Musiques militaires	Festival international de musiques militaires de Québec (FIMMQ)	94 875
Festival d'été	Festival d'été international de Québec inc.	225 000
Festival d'été - Volet Place de la famille 2008 et 2009	Festival d'été international de Québec inc.	60 000
Festival Molière de Québec, étude préliminaire de faisabilité	Cercle des amis de Molières	30 000
Festival musiques sacrées	Festival des musiques sacrées de Québec	50 600
Fêtes de la Nouvelle-France	Corporation des fêtes historiques de Québec inc.	200 000
Grand prix cycliste de Beauce	Grand prix cycliste de Beauce	31 625
Le Grand Rire	Festival d'humour de Québec inc.	90 000

Nom du projet	Organisme	Montant accordé / \$
Le potager des visionnaires (Musée de la civilisation)	Musée de la civilisation	150 000
Les auberges de jeunesse, un passeport pour les villes du patrimoine mondial	Centre international de séjour de Québec inc.	10 000
Les Bouquinistes du Saint-Laurent, édition 2007	Les Bouquinistes du Saint-Laurent	5 000
Québec Open - Championnat international de karaté Studio Unis	Les Studios Unis Québec inc.	5 000
Marathon des deux rives	Marathon des Deux Rives	82 225
Mois de l'Histoire des Noirs, 8e édition	Association des communautés culturelles et des artistes	3 000
Nuit blanche, le magazine littéraire	Nuit blanche, le bulletin de l'actualité littéraire	1 750
Office du tourisme	Ville de Québec	1 000 000
Plan d'action 07-09 - Commissariat au cinéma et à la télévision de Québec	Commissariat au cinéma et à la télévision de Québec	100 000
Printemps des Poètes	Productions Rhizome	2 000
Prix d'excellence des arts et de la culture - 21e édition	Conseil de la culture des régions de Québec et de Chaudière-Appalaches	10 000
Prix du patrimoine 2007	Conseil de la culture des régions de Québec et de Chaudière-Appalaches	3 000
Proposition de partenariat de la Chambre de commerce de Québec	Chambre de commerce de Québec	35 000
Revue Inter, art actuel, 1978-2008	Les Éditions intervention inc.	6 000
Sommet nord-américain sur le capital de risque 2007	Sommet Nord Américain sur le Capital de Risque	25 000
Théâtre du Trident	Théâtre du Trident	50 000
Tracsys inc.	Tracsys inc.	25 000
Violons du Roy	Violons du Roy	90 000
VANIER		
Challenge Bell	Challenge Bell inc.	75 000
Le Kebekwa de Québec - finale de l'American Basketball Association (ABA) 2008	Kebs de Québec	15 000
Service 211	Centre d'information et de référence de la Capitale-Nationale et de la C-A	100 000
RÉGION D'OTTAWA		
La Fureur des Rendez-vous de la Francophonie	La fondation canadienne pour le dialogue des cultures	17 000

Remarque : Le comté est celui de l'adresse de l'organisme ou du promoteur et non celui où se tient l'événement.

3. LISTE DES ORGANISMES QUI ONT FAIT DES DEMANDES POUR CHACUN DES FONDS ET DES PROGRAMMES (FRDT, FDERC, FRS, PSPE, PRACN, PSAR) POUR 2007-2008 ET RÉSULTATS DE LEUR DEMANDE. FOURNIR UNE RÉPARTITION PAR COMTÉ

FONDS DE DÉVELOPPEMENT ÉCONOMIQUE DE LA RÉGION DE LA CAPITALE-NATIONALE

Nom de la société	État du dossier
BOURGET	
École secondaire d'Anjou	Refusé
CHARLESBOURG	
International Québec Classique	Accepté
International Québec Classique	En cours d'analyse
Jeune chambre de commerce de Québec (JCCQ)	Accepté
La société historique de Charlesbourg inc.	Refusé
Noël au Trait-Carré	Accepté
Québec interculturelle, 2008	Accepté
CHARLEVOIX	
Association touristique régionale de Charlevoix inc.	Accepté
Association touristique régionale de Charlevoix inc.	Accepté
Association touristique régionale de Charlevoix inc.	Accepté
Centre d'éducation des adultes et de formation professionnelle de Charlevoix	Accepté
Centre local de développement de Charlevoix	Accepté
Club Cyclistes Charlevoix	En cours d'analyse
Club Nairn	Accepté
Corporation des fêtes et événements de Charlevoix (COFEC)	Accepté
Corporation du Parc régional du Mont Grand-Fonds	Accepté
Corporation du Parc régional du Mont Grand-Fonds	Accepté
Coupe du monde de surf des neiges inc.	Accepté
La Grande Traversée Casino de Charlevoix	Accepté
Le Domaine Forget de Charlevoix inc.	Accepté
Les Productions de la ChantEauFête	Accepté
Les Productions Euphorie	En cours d'analyse
MicroBrasserie Charlevoix (2007) inc.	Accepté
Pare-Chute Inc.	Refusé

Nom de la société	État du dossier
SETIAC inc.	Accepté
Simard suspensions inc.	Refusé
Station Blü bains nordiques	En cours d'analyse
Ville de Baie-Saint-Paul	En cours d'analyse
CHAUVEAU	
CLD de La Jacques-Cartier	Accepté
Conseil de la Nation huronne-wendat - Secteur Culture et Patrimoine (CNHW)	Refusé
Municipalité régionale de comté de La Jacques-Cartier	Accepté
CHUTES-DE-LA-CHAUDIÈRE	
Carrefour TerraTerre	Refusé
JEAN-LESAGE	
Carnaval de Québec inc.	Accepté
Collection Papillon Gemme inc.	Accepté
Dojo de Beauport inc.	Accepté
Les amis de la Grange Marcoux	Accepté
Plan Nagua inc.	Accepté
Plan Nagua inc.	Refusé
Société d'art et d'histoire de Beauport inc.	Accepté
Société nationale des Québécois et des Québécoises de la Capitale	Accepté
Spectacle aérien international de Québec inc.	Accepté
Tournoi international de hockey pee-wee de Québec	Accepté
JEAN-TALON	
Agence consultative en éthique de coopération internationale - ACECI	Refusé
Centre international des femmes, Québec	Accepté
Club de volleyball rouge et or de l'Université Laval	Refusé
Communauté métropolitaine de Québec	Accepté
Concours provincial de musique de Sillery	Accepté
La voix des anglophones de Québec (V.E.Q.)	Accepté
Le Club de Curling Jacques Cartier	Refusé
Musée national des beaux-arts du Québec	Accepté
Musée national des beaux-arts du Québec	Accepté
Musée national des beaux-arts du Québec	En cours d'analyse
PÔLE Québec Chaudière-Appalaches	Accepté
PÔLE Québec Chaudière-Appalaches	Accepté

Nom de la société	État du dossier
PÔLE Québec Chaudière-Appalaches	Accepté
PÔLE Québec Chaudière-Appalaches	Accepté
Rendez-vous naval de Québec	En cours d'analyse
Sentier maritime du St-Laurent / La route bleue Québec Chaudière-Appalaches	Accepté
Société de généalogie de Québec	Refusé
Société du 400e anniversaire de Québec	Accepté
Société du 400e anniversaire de Québec	Accepté
Techpro Engrenage inc.	Accepté
Université Laval - Département d'histoire	Refusé
Université Laval - Faculté des sciences et de génie	Refusé
Université Laval - IQHEI	Refusé
Université Laval - Vice-rectorat aux Études et aux Activités internationales	Accepté
LA PELTRIE	
Campus Notre-Dame-de-Foy	Accepté
Les aliments Ô-Mets-Chinois inc.	Accepté
LÉVIS	
Corporation du Gala de l'athlète - régions Québec et de la Chaudière-Appalaches inc.	Accepté
LOUIS-HÉBERT	
Boîte à science - Conseil du loisir scientifique de Québec	Refusé
Festivent inc.	Accepté
Festivent inc.	En cours d'analyse
Institut québécois des hautes études internationales de l'Université Laval	Accepté
Ordre des ingénieurs du Québec régionale de Québec et Chaudière-Appalaches	Refusé
Société du Vieux-Cap-Rouge A.C.N.P.	Accepté
Techniprex inc.	Accepté
MERCIER	
Association des architectes paysagistes du Québec	Refusé
MONTMORENCY	
Arts et Reflets	En cours d'analyse
Virage vert coop de solidarité	Refusé
Zone Accès Public Québec	Accepté
PORTNEUF	
Action plan d'eau plein-air	En cours d'analyse

Nom de la société	État du dossier
Chambre de commerce régionale de Saint-Raymond	Accepté
CLD de Portneuf	Accepté
Corporation de développement de Saint-Raymond inc.	Accepté
JBC	Accepté
La course de la banquise Portneuf inc.	Accepté
La course de la banquise Portneuf inc.	Accepté
Municipalité régionale de comté de Portneuf	Accepté
Neige en fête	Accepté
Union des chambres de commerce et d'industrie de Portneuf	Accepté
TASCHEREAU	
Association des centres locaux de développement du Québec - ACLDQ	Accepté
Association des communautés culturelles et des artistes	Accepté
Association forestière Québec Métropolitain	Accepté
Carrefour international de théâtre de Québec inc.	Accepté
Centre de services artistiques de Québec	Refusé
Centre famille Haute-Ville	Refusé
Centre francophone d'informatisation des organisations	Accepté
Centre international de séjour de Québec inc.	Accepté
Centre local de développement de Québec	Accepté
Centre local de développement de Québec	Refusé
Cercle des amis de Molières	Accepté
Chambre de commerce de Québec	Accepté
Collège d'enseignement général et professionnel de Limoulou	Refusé
Commissariat au cinéma et à la télévision de Québec	Accepté
Commissariat au cinéma et à la télévision de Québec	Accepté
Conférence régionale des élus de la Capitale-Nationale	Accepté
Conférence régionale des élus de la Capitale-Nationale	En cours d'analyse
Conférence régionale des élus de la Capitale-Nationale	Accepté
Conférence régionale des élus de la Capitale-Nationale	Accepté
Congrès mondial du loisir Québec 2008	Accepté
Conseil de la culture des régions de Québec et de Chaudière-Appalaches	Accepté
Conseil de la culture des régions de Québec et de Chaudière-Appalaches	Accepté
Conseil de la culture des régions de Québec et de Chaudière-Appalaches	Accepté

Nom de la société	État du dossier
Corporation de gestion des marchés publics de Québec (CGMPQ)	Accepté
Échange repos	Refusé
Festival d'été international de Québec inc.	Accepté
Festival d'été OFF	Refusé
Fondation Ékopédia	Refusé
GLBT Québec inc.	Accepté
La Société des communicateurs de Québec	Refusé
Les Bouquinistes du Saint-Laurent	Accepté
Les Éditions intervention inc.	Accepté
Les Éditions intervention inc.	Refusé
Les Studios Unis	Accepté
Manifestation internationale d'art de Québec	Accepté
Marathon des Deux Rives	Accepté
Musée de la civilisation	Accepté
Nuit blanche, le bulletin de l'actualité littéraire	Accepté
Productions des Années lumières inc.	Refusé
Productions Rhizome	Accepté
Regroupement des femmes de la région 03	Accepté
Service d'aide aux gestionnaires et aux entrepreneurs (SAGE)	Refusé
Société de Télédiffusion du Québec (Télé-Québec)	Refusé
Société littéraire et historique de Québec	Accepté
Société littéraire et historique de Québec	En cours d'analyse
Sommet Nord Américain sur le Capital de Risque	Accepté
Théâtre Périscope	Refusé
Tracsys inc.	Accepté
Université du Québec	Accepté
VANIER	
Centre d'escalade Roc Gyms	Refusé
Centre d'information et de référence de la Capitale-Nationale et de la Chaudière-Appalaches	Accepté
Conseil de l'Agriculture et de l'Agroalimentaire pour le Développement de la Région Québec (CAADRQ)	Refusé
Kebs de Québec	Accepté
L'Aventure Proludik	Refusé
Raid Pierre Harvey	Refusé
Sani Métal inc.	En cours d'analyse

Nom de la société	État du dossier
Société protectrice des animaux de Québec	Refusé
WESTMOUNT—SAINT-LOUIS	
Les Escales improbables de Montréal	Refusé
RÉGION D'OTTAWA	
La fondation canadienne pour le dialogue des cultures	Accepté

Remarque : Le comté est celui de l'adresse de l'organisme ou du promoteur et non celui où se tient l'événement.

4. LISTE DES MESURES ET DES SOMMES, POUR 2007-2008, QUI DÉCOULENT DE L'ENTENTE-CADRE DE DÉVELOPPEMENT DE LA CAPITALE NATIONALE. FOURNIR LES PRÉVISIONS POUR 2008-2009 ET FOURNIR LA VENTILATION DE L'ENVELOPPE DU FONDS DE DÉVELOPPEMENT RÉGIONAL (FDR) POUR CES MÊMES ANNÉES

Le Fonds de développement régional (FDR) constitue l'outil privilégié mis à la disposition de la Conférence régionale des élus (CRÉ) pour voir à la mise en œuvre du *Plan quinquennal* et des ententes spécifiques en découlant. Le *Discours sur le budget 2007-2008* prévoyait la mise en œuvre de l'œuvre de la Stratégie de développement de toutes les régions du Québec. Pour la CRÉ de la région de la Capitale-Nationale, l'enveloppe 2007-2008 du FDR était de 2 464 368 \$.

En 2008-2009, l'enveloppe du FDR mise à la disposition à la CRÉ de la Capitale-Nationale sera également de 2 464 368 \$.

5. LISTE DES MESURES ET DES SOMMES, POUR 2007-2008, QUI DÉCOULENT DE L'APPLICATION OU DE L'ACTUALISATION D'ENTENTES SPÉCIFIQUES INTERVENUES ENTRE DIFFÉRENTS PARTENAIRES DE LA RÉGION. FOURNIR LES PRÉVISIONS POUR 2008-2009. INDIQUER POUR CHACUNE DES ENTENTES SPÉCIFIQUES LES PARTENAIRES IMPLIQUÉS

	2007-2008
Agroalimentaire (2005-2008) <ul style="list-style-type: none"> Bureau de la Capitale-Nationale (150 000 \$) Ministère de l'Agriculture, des Pêcheries et de l'Alimentation du Québec (150 000 \$) Conférence régionale des Élus de la Capitale-Nationale (270 000 \$) Emploi et Solidarité sociale (165 000 \$) CLD de la région de la Capitale-Nationale (240 000 \$) Fédération de l'UPA de la Rive-Nord (0 \$) Conseil de l'agriculture et de l'agroalimentaire pour le développement de la région de Québec (0 \$) <p style="text-align: right;">TOTAL : 975 000 \$</p>	<p style="text-align: center;">FDERCN : 50 000 \$</p>
Condition féminine (2005-2008) <ul style="list-style-type: none"> Bureau de la Capitale-Nationale (120 000 \$) Emploi-Québec (150 000 \$) et Sécurité du revenu (50 000 \$) Conférence régionale des élus (270 000 \$) CLD de la région de la Capitale-Nationale (30 000 \$) Conseil régional des partenaires du marché du travail de la région de la Capitale-Nationale (0 \$) Regroupement des groupes de femmes de la région 03 (0 \$) <p style="text-align: right;">TOTAL : 620 000 \$</p>	<p style="text-align: center;">FDERCN : 40 000 \$</p>
Sur l'établissement durable des personnes immigrantes de la région de la Capitale-Nationale (2006-2009) <ul style="list-style-type: none"> Bureau de la Capitale-Nationale (170 000 \$) Emploi et Solidarité sociale (300 000 \$) Conférence régionale des élus (270 000 \$) Ministère de l'Immigration et des Communautés culturelles (300 000 \$) Conseil régional des partenaires du marché du travail de la Capitale-Nationale (0 \$) Ville de Québec (0 \$) <p style="text-align: right;">TOTAL : 1 040 000 \$</p>	<p style="text-align: center;">FDERCN : 60 000 \$</p>

En 2008-2009, quatre projets d'entente spécifiques sont en voie d'élaboration :	Déboursés prévus en 2008-2009
Entente spécifique sur l'adaptation des services et des infrastructures régionales pour l'amélioration des conditions de vie des personnes âgées dans la région de la C-N 2007-2012 <ul style="list-style-type: none"> ▪ Ministre des aînés ▪ Ministre responsable de la région de la Capitale-Nationale ▪ Conférence régionale des élus ▪ Agence de la Santé et des Services sociaux de la Capitale-Nationale ▪ Table de concertation des personnes âgées de la capitale-nationale 	FDERCN : 0 \$
Entente spécifique sur la lutte contre la pauvreté et l'exclusion sociale 2007-2010 <ul style="list-style-type: none"> ▪ Ministre de l'Emploi et de la Solidarité sociale ▪ Ministre responsable de la région de la Capitale-Nationale ▪ Conférence régionale des élus ▪ Agence de la Santé et des Services sociaux de la Capitale-Nationale ▪ Centraide Québec et Chaudière-Appalaches ▪ Forum jeunesse de la région de la Capitale-Nationale 	FDERCN : 0 \$
Projet d'entente spécifique sur la mise en valeur et la protection des paysages des MRC de La Côte-de-Beaupré, de Charlevoix et de Charlevoix-Est <ul style="list-style-type: none"> ▪ Ministre responsable de la région de la Capitale-Nationale ▪ Ministre des Affaires municipales et des régions ▪ Ministre de l'Agriculture, de l'Alimentation et des Pêcheries ▪ Ministre de la Culture, des Communications et de la Condition féminine ▪ Ministre des Transports ▪ Tourisme Charlevoix ▪ Centres locaux de développement de La Côte-de-Beaupré, de Charlevoix et de Charlevoix-Est ▪ Municipalités régionales de comté de La Côte-de-Beaupré, de Charlevoix et de Charlevoix-Est 	FDERCN : 20 000 \$
Entente spécifique pour la persévérance et la réussite scolaire et les cheminements en science et en technologie dans la région de la C-N 2007-2011 <ul style="list-style-type: none"> ▪ Ministre responsable de la région de la Capitale-Nationale ▪ Ministre de l'Emploi et de la Solidarité sociale ▪ Ministre de l'Éducation, du Loisir et du Sport ▪ Ministre du Développement économique, de l'Innovation et de l'Exportation ▪ Conférence régionale des élus ▪ Forum jeunesse de la région de la Capitale-Nationale ▪ Agence de la Santé et des Services sociaux de la Capitale-Nationale ▪ Les commissions scolaires de la région ▪ Les cégeps de la région ▪ Les universités de la région ▪ Centres de santé et de services sociaux de la région (CSSS) 	FDERCN : 15 000 \$

6. **LISTE DÉTAILLÉE DES MESURES ET DES SOMMES ACCORDÉES EN 2007-2008 EN PRÉVISION DES FÊTES ENTOURANT LE 400E ANNIVERSAIRE DE LA VILLE DE QUÉBEC, Y COMPRIS LA FÊTE NATIONALE. DONNER LES DATES DE VERSEMENT**

Le gouvernement du Québec contribue à hauteur de 110 M\$ au 400^e anniversaire de Québec.

- 70 M\$ pour la Promenade Samuel-De Champlain, sous la responsabilité de la Commission de la capitale nationale du Québec;
- 40 M\$ à la Société du 400^e anniversaire de Québec pour l'organisation des fêtes, dont 14,6 M\$ versés par le BCN en 2007-2008.

Volet BCN – 400 ^e anniversaire de Québec			
2005-2006	2006-2007	2007-2008	2008-2009
2 M\$	6,4 M\$	14,6 M\$	17 M\$

Volet BCN – Fête nationale		
Édition 2008	Édition 2009	Édition 2010
140 000 \$	60 000 \$	60 000 \$

7. LISTE DÉTAILLÉE DES MESURES ET DES SOMMES COMPRISES DANS LES CRÉDITS 2008-2009 EN PRÉVISION DES FÊTES DU 400^E ANNIVERSAIRE DE LA VILLE DE QUÉBEC, Y COMPRIS POUR LA FÊTE NATIONALE 2008.

- 17 M\$ sont compris dans les crédits 2008-2009 du BCN ; ils sont destinés à la Société du 400^e anniversaire de Québec pour l'organisation des fêtes.
- 80 000 \$ ont été ajoutés pour la Fête nationale 2008 aux 60 000 \$ accordés annuellement.

8. VENTILATION DES DÉPENSES ENGENDRÉES PAR LE COMMISSAIRE AU 400E EN 2007-2008 (SALAIRES, FRAIS DE FONCTIONNEMENT, VOYAGES, PER DIEM, ETC

Le commissaire au 400^e ne dispose d'aucun budget dédié lié à ses activités. Les dépenses encourues par ce dernier sont assurées à l'intérieur du budget de fonctionnement du BCN.

En 2008-2009, les dépenses liées au soutien à l'action du commissaire au 400^e sont les suivantes :

Rémunération

123 800 \$

Frais de déplacement

4 116,10 \$

Fonctionnement

8 336,73 \$

9. COPIE DES MÉMOS, RAPPORTS, ANALYSES, BILANS OU TOUT AUTRE DOCUMENT DÉPOSÉS AU MINISTRE OU AU SOUS-MINISTRE PAR LE COMMISSAIRE AU 400^E.

Le commissaire relève du ministre responsable de la région de la Capitale-Nationale. Le Bureau de la Capitale-Nationale lui apporte un soutien administratif.

Le commissaire informe verbalement le ministre de l'état d'avancement des préparatifs des Fêtes du 400^e, à la suite de rencontres avec la Société du 400^e et les commissaires fédéral, municipal et autochtone. Il tient également de fréquentes rencontres d'information avec le sous-ministre associé au Bureau de la Capitale-Nationale.

Dans le cadre de ses responsabilités de coordination interministérielle, le commissaire préside le comité interministériel sur le 400^e. En 2007-2008, deux rencontres ont eu lieu.

10. COPIE DES ÉTUDES, SCÉNARIOS ET/OU ANALYSES RÉALISÉS CONCERNANT LE DÉVELOPPEMENT ÉCONOMIQUE DE LA RÉGION.

Le BCN ne réalise aucune étude, scénario ou analyse concernant le développement économique de la région. Toutefois, compte tenu rôle horizontal qu'il joue, le BCN contribue de concert avec des partenaires gouvernementaux et non gouvernementaux à suivre le développement économique et régional de la Capitale-Nationale. Ainsi il contribue activement aux travaux des études d'étalonnage découlant des cadres stratégiques des créneaux d'excellence ACCORD.

De plus, il participe financièrement avec d'autres partenaires à des diagnostics stratégiques d'organismes culturels de la capitale et à des positionnements stratégiques en tourisme dans Portneuf.

11. COPIES DES ÉTUDES OU ANALYSES CONCERNANT LE PROJET DE TRAIN QUÉBEC-WINDSOR OU LE PROJET DE TRAIN QUÉBEC-NEW YORK.

Le BCN n'a réalisé aucune étude ou analyse en 2007-2008 concernant le projet de train Québec-Windsor ou le projet de train Québec-New York.

- 12. POUR CHACUN DES ORGANISMES, AGENCES OU AUTRES RELEVANT DU MINISTRE RESPONSABLE DE LA CAPITALE-NATIONALE POUR 2007-2008, INDiquer : A. LISTE DES EMPLOYÉS ET/OU MEMBRES DU CONSEIL D'ADMINISTRATION ; B. LISTE DES PERSONNES QUI ONT VU LEUR MANDAT RENOUVELÉ EN INDiquANT LEUR NOM, LEUR TITRE ET LES DATES DU DÉBUT ET DE LA FIN DE LEUR MANDAT INCLUANT LEUR RÉMUNÉRATION ; C. LISTE DES PERSONNES QUI ONT ÉTÉ NOMMÉES EN INDiquANT LEUR NOM, LEUR TITRE ET LA DATE DU DÉBUT ET DE LA FIN DE LEUR MANDAT INCLUANT LEUR RÉMUNÉRATION ET LEUR CV ; D. FRAIS DE DÉPLACEMENT, FRAIS DE VOYAGE, FRAIS DE REPAS ET FRAIS DE REPRÉSENTATION**

Ne s'applique pas au BCN.

13. PRÉVISIONS BUDGÉTAIRES POUR L'ANNÉE EN COURS ET VENTILATION DÉTAILLÉE DES COMPRESSIONS DEMANDÉES PAR LE CONSEIL DU TRÉSOR POUR LE BCN ET POUR TOUS LES ORGANISMES SOUS SA JURIDICTION POUR L'ANNÉE 2007-2008

La réponse à cette sera transmise par le Conseil du trésor.

14. LISTE ET COPIE DE TOUS LES SONDAGES COMMANDÉS EN 2007-2008, EN INCLUANT LES COÛTS

Le BCN n'a pas commandé de sondage en 2007-2008.

15. MANDATS DONNÉS À LA SOCIÉTÉ IMMOBILIÈRE DU QUÉBEC POUR LA LOCATION, L'ACHAT, L'AMÉNAGEMENT, LA DÉCORATION ET LES TRAVAUX DIVERS EN RÉGIE ET/OU PAR SOUS-CONTRAT, EN 2007-2008

Le BCN n'a pas donné de mandat à la SIQ en 2007-2008.

- 16. POUR CHACUN DES EMPLACEMENTS UTILISÉS PAR LE BCN ET LA COMMISSION DE LA CAPITALE NATIONALE, INCLUANT LES CABINETS: A. DATE DES RÉNOVATIONS ; B. LISTE DES RÉNOVATIONS ; C. COÛT DES RÉNOVATIONS ; D. LE NOM DE LA FIRME OU DE LA COMPAGNIE QUI A EFFECTUÉ LES TRAVAUX**

Aucune rénovation en 2007-2008 pour le BCN.

17. SOMMES CONSENTIES POUR LES ANNONCES GOUVERNEMENTALES EN 2007-2008. DÉTAIL DES DÉPENSES

Annonces	Date	Sommes consenties
Soutien triennal aux Festivals et événements majeurs de la région	18 mai 2007	478,69 \$
Fonds de l'innovation	25 mai 2007	7 315,94 \$
Activité de presse en lien avec le Mandat d'accès à la région	28 mars 2008	686,16 \$

18. LISTE DES COMITÉS INTERMINISTÉRIELS ET DES COMITÉS IMPLIQUANT D'AUTRES PARTENAIRES, LEURS MANDATS, LA LISTE DES MEMBRES, LE BUDGET DÉPENSÉ EN 2007-2008, LES RÉSULTATS ATTEINTS AINSI QUE LE NOMBRE ET LA FRÉQUENCE DES RENCONTRES

Nom du comité	Mandat	Nombre de rencontres
Comité interministériel sur le 400 ^e	<p>Tribune de concertation et de partage d'information concernant l'état d'avancement des préparatifs du 400^e anniversaire de Québec.</p> <p>Le comité est composé des représentants des ministères concernés.</p>	2
Conférence administrative régionale (CAR)	<p>Assurer la concertation et l'harmonisation des actions des ministères et organismes du gouvernement, notamment lors de la mise en œuvre des politiques et des actions à l'égard du développement régional, afin d'en promouvoir une vision intégrée et cohérente.</p> <p>La CAR regroupe les directeurs régionaux des ministères et organismes ayant une incidence sur le développement régional.</p>	2
Table interministérielle sur les festivals et les événements	<p>Être le lieu de concertation des intervenants gouvernementaux concernés par le soutien aux festivals et aux événements dans la région de la Capitale-Nationale.</p> <p>Cette table est composée des ministères et des organismes suivants : ministère du Tourisme, ministère de la Culture et des Communications et de la Condition féminine, ministère de l'Éducation, du Loisir et du Sport, Société de développement des entreprises culturelles, Conseil des arts et des lettres du Québec et le BCN.</p>	2
Comité directeur du Fonds de l'innovation	<p>Analyser les dossiers déposés au Fonds de l'innovation.</p> <p>Le comité est composé de : BCN, ministère du Développement économique, de l'Innovation et de l'Exportation, Emploi-Québec, Ville de Québec, Communauté métropolitaine de Québec, Conférence régionale des élus, Centre local de développement de Québec, PÔLE Québec Chaudière-Appalaches.</p>	5