

RAPPORT GENERAL
du
MINISTRE des TRAVAUX PUBLICS
de la province de Québec
Pour l'année finissant le 31 mars
1943
Imprimé par ordre de la Législature

GENERAL REPORT
of the
MINISTER OF PUBLIC WORKS
of the Province of Quebec
For the Fiscal Year ending March 31st
1943
Printed by order of the Legislature

QUÉBEC:
Imprimé par - Printed by
RÉDEMPTI PARADIS
Imprimeur de Sa Majesté le Roi - Printer to His Majesty the King
1943

MINISTÈRE DES TRAVAUX PUBLICS

Province de Québec

Sir Eugène Fiset, K.B., C.M.G., D.S.O., M.D.,

Lieutenant-gouverneur de la province de Québec.

Monsieur le lieutenant-gouverneur,

Conformément aux Statuts Refondus de Québec et leurs amendements, j'ai l'honneur de vous soumettre un rapport général sur les activités du ministère des travaux publics pendant l'année financière 1942-43.

J'ai l'honneur d'être,

Monsieur le lieutenant-gouverneur,

Votre très humble serviteur,

Le ministre des travaux publics,

GEO.-E. DANSEREAU

Québec, le 31 décembre 1943.

ABRÉGÉ HISTORIQUE
du
MINISTÈRE

1867-1888, Agriculture et Travaux publics.

1888-1901, Travaux publics.

1901-1905, Colonisation et Travaux publics.

1905-1931, Travaux publics et Travail.

1931-1934, Travaux publics.

1934-1936, Travaux publics, Chasse et Pêcheries.

1936 Travaux publics (contrôle service des mines confié au
 ministre).

1936 à date, Travaux publics.

TABLE DES MATIÈRES

TRAVAUX PUBLICS

	Pages
Lettre du ministre des travaux publics à Son Excellence le lieutenant-gouverneur.....	2
Abrégé historique du ministère.....	4
Liste des divers services et des principaux officiers.....	8-10
Chap. I.—Construction, amélioration, réparation et entretien des ponts-routes. — Rapport de l'ingénieur en chef.....	12
II.—Construction et entretien des édifices parlementaires et autres, y compris les palais de justice et prisons. — Rapport du service des architectes.....	28
III.—Prévention des incendies. — Rapport du commissaire.....	56
IV.—Bureau de Poste. — Rapport du maître de poste.....	62
V.—Chemins de fer. — Rapport du directeur des chemins de fer....	68
Tableau F. — Chemins de fer de la province de Québec.....	72
VI.—Ponts à péage.—Rapport du directeur des ponts à péage....	96
VII.—Revenus et dépenses. — Rapport du comptable.....	102

ILLUSTRATIONS: Hors-texte, entre les pages 26 et 27

MINISTÈRE DES TRAVAUX PUBLICS

L'honorable GEO.-E. DANSEREAU, ministre

IVAN-E. VALLÉE, b.sc.a., sous-ministre

LISTE DES DIVERS SERVICES ET DES PRINCIPAUX OFFICIERS

A.—Construction et entretien des ponts-routes

Olivier Desjardins, b.sc.a. *ingénieur en chef et sous-directeur des chemins de fer.*

J.-G. O'Donnell, b.sc. *ingénieur de l'entretien.*

F.-B. Painchaud, b.sc.a. *ingénieur en construction métallique.*

Camille Milot, b.sc.a. *assistant de l'ingénieur en chef.*

J.-C.-L. Trempe, b.sc.a. *assistant de l'ingénieur de l'entretien.*

B.—Construction et entretien des édifices parlementaires et autres, y compris les palais de justice et prisons

Sylva Frappier *architecte et directeur des travaux publics.*

Léopold Fontaine, b.a. *assistant de l'architecte et directeur des travaux publics.*

A.-H. Tremblay *architecte.*

C.—Prévention des incendies

Ernest Lavigne, b.sc.a. *commissaire.*

F.-X. Ahern, b.sc. *assistant-commissaire.*

D.—Contentieux

Maxime Morin, c.r. *conseiller juridique.*

E.—Comptabilité

J.-A. Taillon *comptable en chef.*

Léonidas Blais *assistant-comptable.*

F.—*Secrétariat*

Raymond Cormier *secrétaire particulier.*
J.-Alphonse Drolet *secrétaire du ministère.*
René Dupuis *assistant-secrétaire.*

G.—*Régistrare*

J.-G. Duchesneau *régistrare.*

H.—*Service des achats*

Adélard Côté *surintendant général.*
Léo Lahaise *surintendant à Montréal.*

I.—*Bureau de poste*

Aimé-M. Dechêne *maître de poste.*

J.—*Chemins de fer*

K.—*Ponts et chemins à péage*

(Ces deux services sont sous la direction du sous-ministre)

L.—*Embellissement et décorations florales*

Honoré Auger *jardinier en charge.*

M.—*Service des ateliers*

Georges Lavoie *surintendant des ateliers et surveillant général.*
Edouard Blouin *contremaître des menuisiers.*
Herménégilde Vézina *contremaître des menuisiers.*
Alphonse Proulx *contremaître des plombiers.*
Ferdinand Bertrand *contremaître des électriciens.*
Hermile Lemay *contremaître des peintres.*
Jules Bédard *contremaître des journaliers.*
Jos. Paré *chef du système de chauffage.*

N.—*Entretien des édifices parlementaires (nettoyage)*

Théodore Bernard *surintendant.*

CHAPITRE I

CONSTRUCTION, AMÉLIORATION, RÉPARATION ET ENTRETIEN DES PONTS-ROUTES

Rapport de l'ingénieur en chef

Québec, le 31 mars 1943.

A L'HONORABLE MINISTRE DES TRAVAUX PUBLICS,
HÔTEL DU GOUVERNEMENT,
QUÉBEC.

Monsieur le ministre,

J'ai l'honneur de vous soumettre mon rapport pour l'année financière 1942-43, concernant la construction, l'amélioration, la réparation et l'entretien des ponts sous la direction de votre ministère.

CONSTRUCTION

Se rendant bien compte des avantages qu'offre le concours du gouvernement pour la construction de ponts, les corporations municipales nous ont fait, cette année, de nombreuses demandes en vue d'obtenir l'aide financière ou technique requise pour remplacer, par des constructions nouvelles, certains de leurs ponts qui ne répondaient plus aux exigences de la circulation.

Par suite des temps difficiles que nous traversons, il n'a été possible de donner suite qu'aux demandes les plus urgentes, tout comme l'an dernier. Dans les circonstances, il est suggéré aux corporations municipales de faire subir à leurs ponts défectueux les réparations qui s'imposent, afin de ne pas compromettre la sécurité du public voyageur, en attendant que la situation permette d'en envisager la reconstruction.

Bien que le nombre de ponts construits durant l'année soit inférieur au chiffre des années passées, nous entrevoyons une augmentation sensible, car les travaux actuellement en cours sont beaucoup plus nombreux.

En vue de donner une attention spéciale aux demandes reçues des corporations municipales, il est nécessaire, dans chaque cas, d'envoyer un ingénieur sur les lieux, en vue d'examiner l'état de la construction et prendre les notes voulues pour la préparation des plans. De nombreux projets sont ainsi à l'étude, et notre personnel doit déployer une activité considérable pour dresser les plans et devis qui serviront à la réalisation de ces projets.

Le coût de construction des ponts s'accroît par suite des conditions anormales qui existent actuellement. Toutefois, nous nous efforçons d'adopter, dans l'étude détaillée de chaque projet, le genre de construction qui paraît le plus économique, tout en tenant compte des conditions physiques de l'endroit où le nouveau pont doit être construit.

Un soin particulier est donné au tracé à adopter pour les nouvelles constructions, en vue de permettre un raccordement satisfaisant avec l'alignement général de la route et, lorsque les circonstances l'exigent, nous collaborons étroitement avec les officiers du ministère de la voirie, dans le but de choisir pour le pont projeté le site le mieux approprié.

La surveillance des travaux étant de première importance, les ingénieurs ou les inspecteurs du ministère sont maintenus sur les lieux autant que la chose est possible, afin d'exercer un contrôle étroit sur la mise en œuvre de l'entreprise, et nous avons aussi recours aux services du laboratoire pour vérifier la qualité des matériaux et du béton employés.

Dans l'exécution des travaux, nous favorisons, comme par le passé, l'utilisation de matériaux canadiens et ceux de la province en particulier, et encourageons l'emploi de la main-d'œuvre locale.

Depuis l'application des restrictions fédérales sur certains matériaux essentiels à l'effort de guerre, nous avons dû nous occuper de l'obtention des matériaux d'acier requis pour la construction de ponts et, comme la majorité des ponts qui sont construits sous la juridiction de votre ministère comportent des constructions dites permanentes, c'est-à-dire en béton armé ou en acier de structure, il s'ensuit que les demandes de permis, réquisitions, vérification des factures, règlements, etc., occasionnés par cette nouvelle réglementation, compliquent davantage la partie administrative.

Parmi les ponts construits durant l'année financière expirée le 31 mars 1943, citons les suivants:

Pont de la "Chute à Magnan", entre St-Paulin, comté de Maskinongé, et Charette, comté de St-Maurice.

Pont sur la rivière La Loutre, à St-Bruno de Guigues, comté de Témiscamingue.

Pont "Corbeil", à St-Sauveur des Monts, comté de Terrebonne.

Pont sur la rivière du Nord, à Shawbridge, comté de Terrebonne.

Voici les principaux ponts en voie de construction:

Pont sur la Passe du Lac Lemoine, canton Dubuisson, comté d'Abitibi.

Pont "Devlin", à St-Siméon, comté de Bonaventure.

Pont à Slab City, sur la rivière Eaton, canton Eaton, comté de Compton.

Pont sur la rivière Eaton, à Sawyerville, comté de Compton.

Pont sur la rivière Brèche à Manon, à Grande Rivière, comté de Gaspé-Sud.

Pont "Bordeleau", sur la rivière Grande Bostonnais, entre La Tuque et le territoire du canton Mailhot, comté de Laviolette.

Pont sur la rivière Mistassibi, entre le village et la paroisse de Mistassini, comté de Roberval.

Pont sur la rivière aux Saumons, à Huntingville, dans le canton Ascot, comté de Sherbrooke.

Pont de la Montée Murray, à Ste-Sophie, comté de Terrebonne.

Comme le laissait entendre le rapport de l'an dernier, des contrats ont été accordés, durant la période écoulée, pour la construction de cinq ponts sur le boulevard "Sir Wilfrid Laurier" qui, une fois terminé, reliera Québec à Montréal par le côté sud du fleuve, savoir:

Pont sur la rivière Bécancour, à St-Louis de Blandford, comté d'Arthabaska.

Pont sur la branche est de la rivière Nicolet, à St-Léonard d'Aston, comté de Nicolet.

Pont sur la branche ouest de la rivière Nicolet, à Notre-Dame du Bon Conseil, comté de Drummond.

Pont sur la rivière du Chêne, à Val Alain, comté de Lotbinière.

Pont sur la rivière Blanche, entre Ste-Anne du Sault et St-Louis de Blandford, comté d'Arthabaska.

Les travaux des quatre premiers ponts sont commencés, et ceux du pont entre Ste-Anne du Sault et St-Louis de Blandford seront entrepris dès que les travaux de la route seront suffisamment avancés pour permettre à l'entrepreneur de faire le transport de son outillage et des matériaux requis pour l'exécution de l'ouvrage.

Ajoutons que nos ingénieurs sont à parachever l'étude du projet de pont que le ministère se propose d'ériger sur la rivière Ashouapmouchouan, à St-Félicien, comté de Roberval, pour remplacer le vieux pont en bois qui a été emporté par les glaces en 1942. Il s'agit d'un pont important dont la portée aura près de 1,200 pieds.

Le résumé qui suit fait voir le travail accompli par le service des ponts depuis 1908:

Nombre de ponts construits depuis le 1er juillet 1908 jusqu'au 31 mars 1943	1,583
Longueur totale de superstructure des ponts construits	168,645 pds
Nombre de ponts construits depuis le 1er avril 1942 jusqu'au 31 mars 1943	8
Nombre de ponts en construction au 31 mars 1943	21
Longueur totale des ponts en construction	3,555'1"
Coût des ponts construits	\$27,013,116.63
Subvention du gouvernement pour les ponts construits	\$20,822,756.35

COMMENTAIRES SUR CERTAINS PONTS CONSTRUITS DURANT L'EXERCICE FINANCIER ÉCOULÉ OU ACTUELLEMENT EN VOIE DE CONSTRUCTION

Tel que prévu dans le rapport de l'année précédente, les travaux de construction du pont sur la rivière du Nord, à Shawbridge, ont été complétés au cours de l'automne 1942, et le pont livré à la circulation au début du mois de novembre.

PONT SUR LA PASSE DU LAC LEMOINE, CANTON DUBUISSON

Ce pont, qui est situé à quatre milles de Val d'Or, sur la route Val d'Or-Rouyn, comprend six travées en béton armé de 75'0" formant une longueur de 450', prolongé d'un remblai, dans la rivière, de 700 pieds de longueur par 20' à 40' de hauteur, dont la fondation a été consolidée par un radier en bois rond et des pilots en bois. L'entreprise s'étend sur une distance de 3,550 pieds dont 2,150 pieds pour l'approche est, 450 pieds pour le pont et 950 pieds pour l'approche ouest. Environ 85% de l'ouvrage est maintenant effectué. Les travaux ont été commencés au mois de mars 1942, et nous sommes portés à croire qu'ils seront achevés au cours de l'été.

PONT SUR LA RIVIÈRE MISTASSIBI, ENTRE LA PAROISSE ET LE VILLAGE DE MISTASSINI

Ce pont est composé d'une superstructure métallique de 191'9" provenant de l'ancien pont sur le ruisseau Chamberry, paroisse de Vaudreuil, laquelle repose sur deux culées en béton. Les travaux de substruction ont été commencés en novembre 1942 et terminés au cours de l'hiver, de même que le montage de la charpente d'acier. On est actuellement à parachever la pose du plancher en bois, et le pont sera livré au trafic dès les premiers jours d'avril. Ce pont remplace un pont en bois couvert qui fut détruit par le feu en juillet 1942. C'était tout d'abord l'intention d'ériger un pont en béton armé à cet endroit, mais vu les difficultés d'obtenir l'armature requise et l'urgence de rétablir les communications pour satisfaire aux exigences de la circulation, tant pour les fins de guerre que pour les besoins civils, il fut décidé d'utiliser cette charpente métallique. Pour compléter cette entreprise, il est proposé de remplacer par un viaduc en béton armé le viaduc en bois donnant accès au pont. En vertu d'une entente conclue entre le gouvernement de Québec et celui d'Ottawa, le coût des travaux doit être réparti également entre les deux gouvernements.

PONT "BORDELEAU", SUR LA RIVIÈRE GRANDE BOSTONNAIS, À LA TUQUE

Ce pont, d'une longueur de 375'0", sera composé de cinq travées en béton armé de 75'0" sur quatre piliers et de deux culées en béton. Les piliers reposeront sur des pilotis en bois entourés de cages en bois remplies de gravier, et les culées seront également fondées sur pilotis. Le plancher sera en béton armé avec voie charretière de 20 pieds. Commencé, au mois de février 1943, l'ouvrage progresse d'une façon satisfaisante, et nous en anticipons l'achèvement au cours de l'été.

Nous joignons à ce rapport quelques photographies de ponts construits au cours de l'année écoulée ou en voie d'exécution.

ENTRETIEN

M. J.-G. O'DONNELL

Ingénieur de l'entretien

En raison des progrès accomplis dans le domaine du transport, par suite de la construction de nouvelles routes et de l'amélioration constante de notre réseau routier, il fut décidé, en 1922, d'organiser le service de l'entretien des ponts.

Tout en laissant aux municipalités la propriété des ponts situés dans leurs limites et les responsabilités qui en découlent, le nouvel organisme institué dans le but de coopérer avec elles a été appelé à faire nombre d'inspections, rapports, devis, etc., afin de les guider dans les travaux de réparations à faire à leurs ponts dits permanents (acier ou béton), pour répondre aux exigences toujours croissantes de la circulation.

Dans quelques cas particuliers, le ministère accordait des subventions pour aider à défrayer le coût des réparations onéreuses ou de travaux d'amélioration concernant certaines catégories de ponts.

On procéda de cette façon jusqu'en 1930, année où le ministère décida de prendre à sa charge l'entretien des ponts permanents dont la construction avait été subventionnée et qui avaient été édifiés d'après des plans approuvés par lui. Cette pratique a eu pour effet de dégrever considérablement le budget des corporations municipales, bien que celles-ci conservèrent l'entière propriété de leurs ponts; elle donna aussi un nouvel essor à notre service et assura par le fait même une meilleure protection publique, en outre de prolonger d'une façon notable la durée de ces constructions.

Depuis quelques années, la plupart des travaux d'entretien et de réparation aux ponts sont faits en régie, sous la direction de contremaîtres recevant leurs instructions des ingénieurs de leur service, et avec la main-d'œuvre recrutée dans les municipalités où sont situés ces ponts.

Comme nous le signalions antérieurement, afin d'exercer un contrôle plus efficace sur tous les ponts de la province et de veiller à leur entretien, on a assigné des zones délimitées aux ingénieurs de l'entretien en vue de faciliter la coordination, la surveillance et les inspections des différents ponts tout en assurant une plus grande protection au public.

Notre service a dirigé des travaux sur 334 ponts, dont 29 à base d'octroi. Les autres travaux furent entièrement payés par le ministère, attendu qu'ils étaient effectués sur des ponts tombant dans la catégorie de ceux que notre ministère entretient. Sur 31 de ces ponts, non compris les 14 ponts provinciaux, propriété

du gouvernement, des ouvrages d'une valeur de plus de \$1,000.00 ont été effectués sur chacun d'eux. On trouvera ci-dessous la liste des plus importants ponts de cette catégorie:

- Pont viaduc 2e rang, sur la rivière Nicolet, à St-Paul-de-Chester, comté d'Arthabaska.
- Pont Fontaine, sur la rivière Yamaska, à St-Pie, comté de Bagot.
- Pont de la rivière du Loup, à Aubert-Gallion, comté de Beauce.
- Pont viaduc, sur la rivière Noire, à Armagh, comté de Bellechasse.
- Pont Mercier, sur la rivière Matapédia, à Matapédia, comté de Bonaventure.
- Pont de Brigham, sur la rivière Yamaska, au canton Farnham, comté de Brome.
- Pont Desaulniers, sur la rivière Charest, à Ste-Anne-de-la-Pérade, comté de Champlain.
- Pont Taschereau, à Clermont, près de La Malbaie, comté de Charlevoix.
- Pont de la rivière Caribou, à Ste-Anne-de-Chicoutimi, comté de Chicoutimi.
- Pont Morissette, sur la rivière Etchemin, à St-Anselme, comté de Dorchester.
- Pont Métabetchouan, à Desbiens Mills, comté du Lac St-Jean.
- Pont Lachapelle, sur la rivière des Envies, à St-Tite, comté de Laviolette.
- Pont Taschereau-Parent, sur la rivière Ste-Anne, à Beauré, comté de Montmorency.
- Pont de la rivière Jacques-Cartier, à St-Gabriel-de-Valcartier, comté de Québec.
- Pont Desgrosbois, sur la rivière Noire, au canton Roxton, comté de Shefford.
- Pont Comstock, sur la rivière Massawippi, à Lennoxville, comté de Sherbrooke.

Parmi les travaux à base d'octroi, voici quelques-uns des principaux chantiers organisés:

- Pont Highwater, sur la rivière Missisquoi, au canton Potton, comté de Brome.
- Pont Route 6, à Mont-Louis, comté de Gaspé-Nord.
- Pont Egan-Sud, sur la rivière Désert, à Maniwaki, comté de Gatineau.
- Pont Alonzo-Wright, entre Hull-est et Hull-ouest.
- Pont de l'Île Bizard, à Ste-Geneviève-de-Pierrefonds, comté de Jacques-Cartier.
- Pont village Conception, rivière Rouge, au canton Clyde, comté de Labelle.
- Pont Taché, sur la Grande Décharge, à St-Joseph d'Alma, comté du Lac St-Jean.
- Pont du Bout du Monde, sur la rivière du Loup, à St-Paulin, comté de Maskinongé.
- Pont du Bras St-Nicolas, à St-Thomas, comté de Montmagny.
- Pont Trahan, sur la rivière Nicolet, à Nicolet, comté de Nicolet.
- Pont Dion, sur la rivière du Loup, à Rivière-du-Loup, comté de Rivière-du-Loup.
- Pont Ringuet-Rouge, à Wotton, comté de Wolfe.

Par suite des inondations dues à des pluies abondantes dans la région de Québec et surtout des cantons de l'est, notre personnel a eu de nombreuses demandes d'inspection, et nous avons dû exécuter des travaux particulièrement difficiles de réparation et consolidation de substructions, entre autres aux ponts suivants:

Pont "Pomerleau", rang St-Jean-Baptiste, à Ste-Marguerite-de-Dorchester; pont "Ragged" à Irlande-Sud, comté de Mégantic; pont d'Ascot Corner, comté de Sherbrooke: réparation au pilier et à une culée, de même qu'aux approches; pont "Comstock" à Lennoxville: réparation des grands murs de soutènement des avant-ponts qu'il faudra continuer l'an prochain; pont "Ringuet" à Wotton, comté de Wolfe; pont de St-Rémi-de-Tingwick, comté d'Arthabaska.

D'importants travaux de modification à la structure du pont "Gouin" sur le Richelieu, entre St-Jean et Iberville, ont été entrepris, tels que: élargissement de la voie charretière, reconstruction de deux trottoirs, réparation des travées-basculés, peinture, etc., et ce, en dépit des difficultés rencontrées dans l'obtention des matériaux et de la main-d'œuvre expérimentée, par suite des chantiers de guerre des environs.

Les ouvrages à la substruction se poursuivront l'an prochain.

En outre des ponts municipaux, le service a également effectué des réparations aux ponts provinciaux (anciens ponts à péage) du gouvernement.

Au pont de Ste-Anne-de-la-Pérade, comté de Champlain: un pavage complet du vieux pont au chenal ouest.

Pont "Pierre Legardeur", au Bout-de-l'Île, entre Pointe-aux-Trembles et Repentigny: réparation du système électrique et autres travaux.

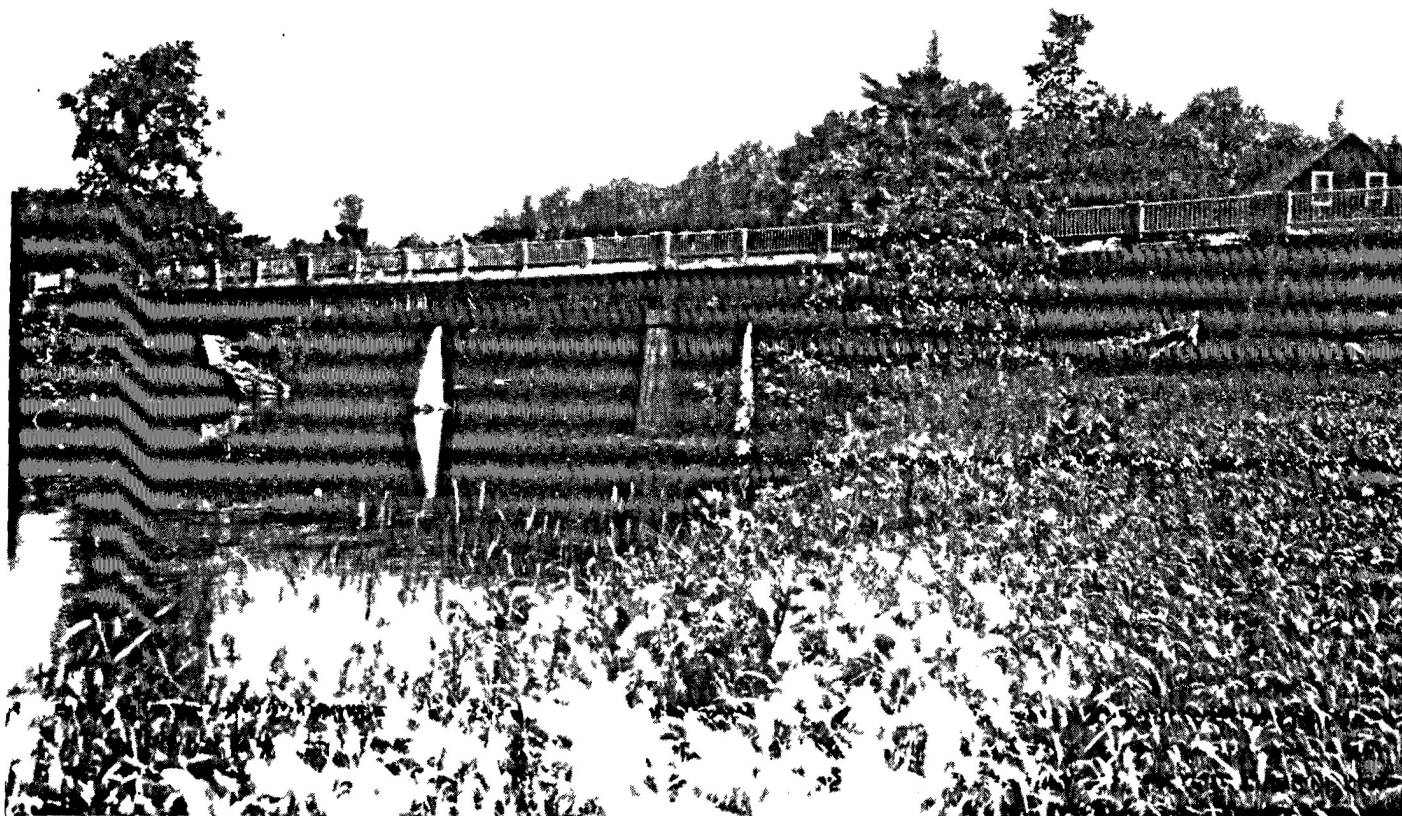
Pont "Plessis-Bélair", à Ste-Rose-de-Laval: réfection de la surface bitumineuse sur la chaussée et réparations diverses.

Au pont de l'Île d'Orléans, comté de Montmorency, un repeinture complet de la travée centrale du pont a été effectué par contrat à forfait, et certaines réparations aux approches par travaux en régie.

Au pont de Québec, un ingénieur du service a été chargé d'organiser et de diriger depuis les postes de surveillance durant la guerre.

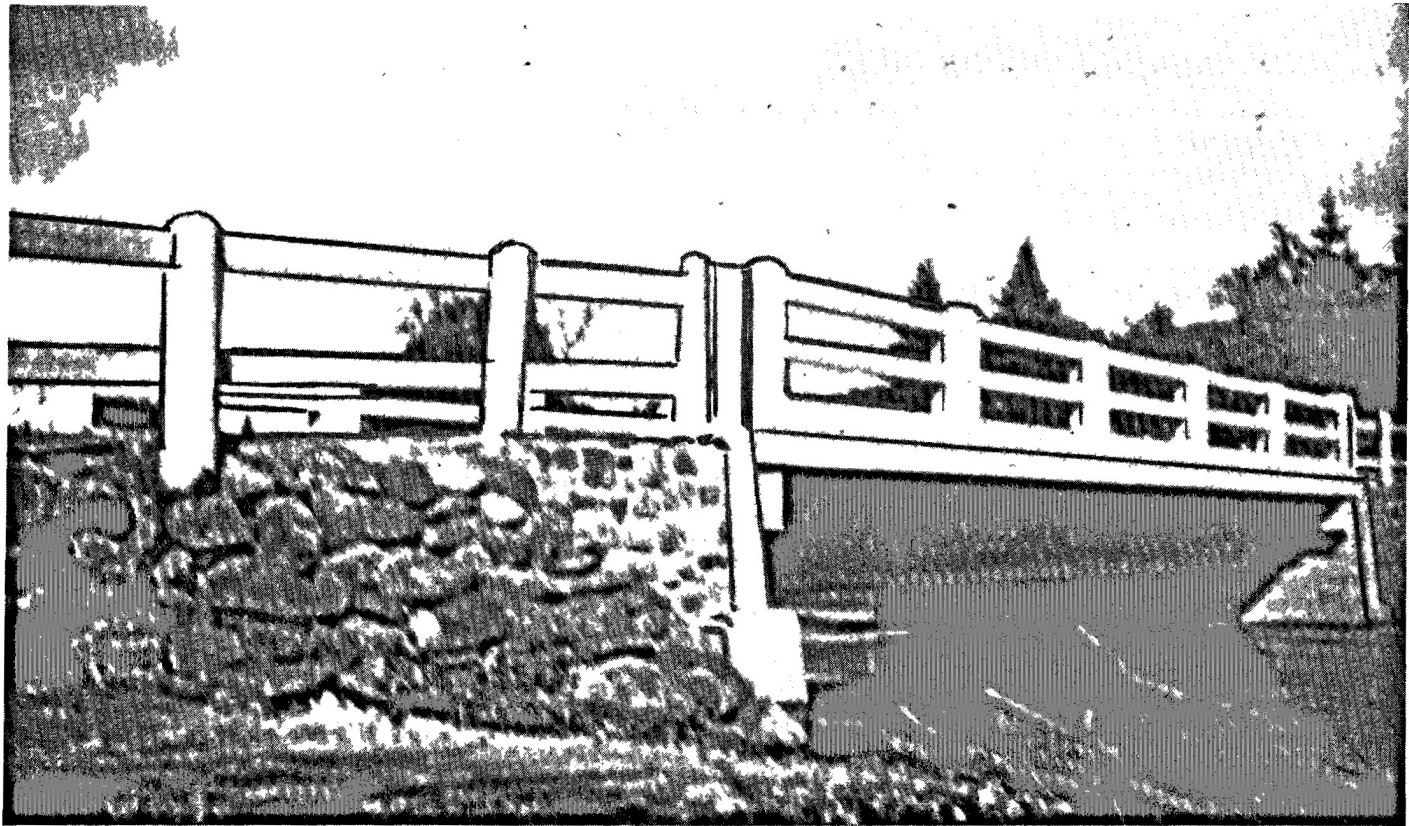
Le pont entre Yamaska-est et ouest a été repeinturé en entier. Un contrat à forfait a été accordé pour ce travail.

Au pont "Honoré Mercier", entre Caughnawaga et Ville LaSalle, on a continué l'amélioration des joints de dilatation de la voie charretière d'une partie des avant-ponts; ce travail a été fait à la journée après préparation des joints à l'usine.



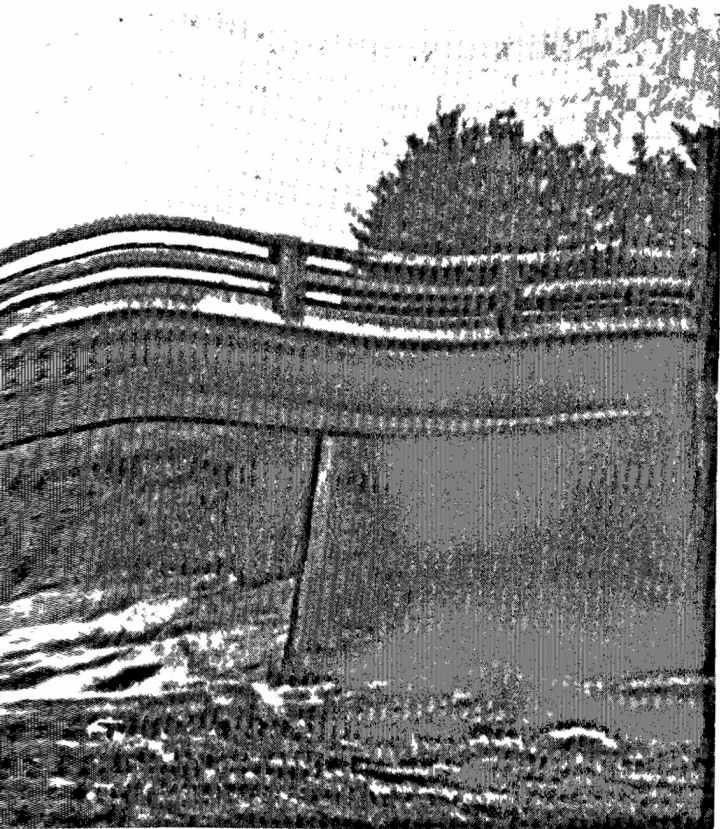
Pont sur la Rivière du Nord à Shawbridge, comté Terrebonne. Route: St-Jérôme-Ste-Agathe.—Longueur totale 225'-0" face à face des murs de butée, comprenant trois travées de 75'-0". Dalle et poutres en béton armé reposant sur deux culées et deux piliers en béton. Largeur de la voie charretière 36'-0". Deux trottoirs de 3'-6". Construit en 1942.

Bridge over the North River at Shawbridge, Terrebonne County. St. Jérôme-Ste. Agathe Highway.—Three 75'-0" spans forming a total length of 225'-0" between ballast walls. Reinforced concrete girders and deck slab resting on two concrete abutments and two concrete piers. Width of roadway 36'-0". Two 3'-6" sidewalks. Built in 1942.



Pont Corbell sur la Rivière Simon à St-Sauveur, comté de Terrebonne. Route: Piedmont-Morin Heights.—Pont en béton armé, comprenant une seule travée de 55'-0" face à face des murs de butée, reposant sur deux culées en béton. Dalle et poutres en béton armé. Largeur de la voie charretière 20'-0". Construit en 1942.

Corbell Bridge over Simon River at St. Sauveur, Terrebonne County. Piedmont-Morin Heights Highway.—One 55'-0" reinforced concrete girder span between ballast walls. Two concrete abutments. Roadway 20'-0" wide. Built in 1942.



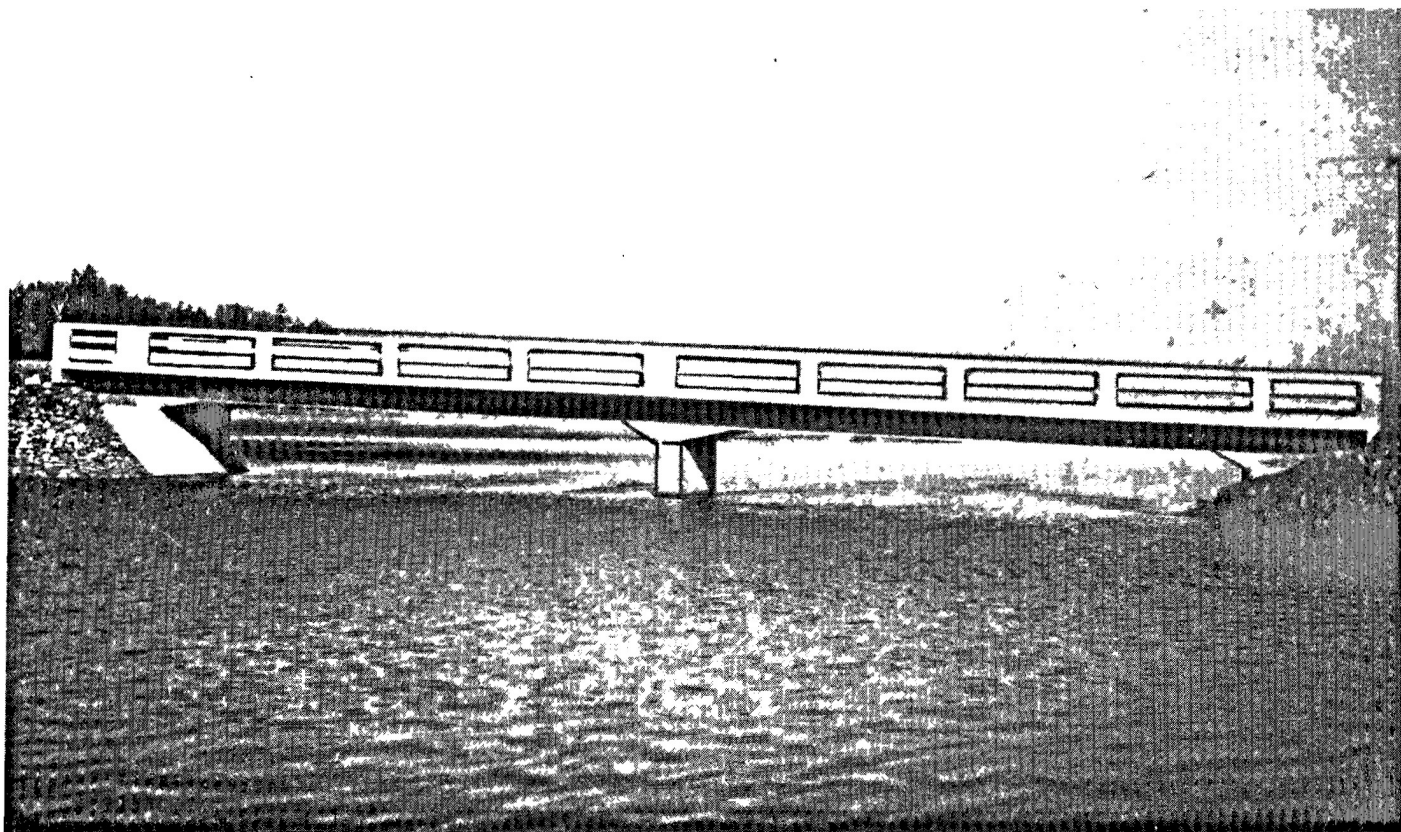
comté Maskinongé, et Charette, comté St-Maurice. Route:
60'-0" face à face des murs de butée, reposant sur deux culées en
la voie charretière 24'-0". Construit en 1943.

. Maskinongé County, and Charette, St. Maurice County.
an, 60'-0" between ballast walls, resting on two concrete abutments.
Built in 1943.



Pont de la "Chute à Magnan" sur la rivière du Loup entre St-Paulin, et St-Alexis-Shawinigan Falls.—Pont en béton armé, formé d'une travée de béton. Dalle et poutres en béton armé. Largeur de la

"Chute à Magnan" Bridge over river du Loup between St. Paulin and St. Alexis-Shawinigan Falls Highway.—One reinforced concrete girder span. Width of roadway 24'-0".



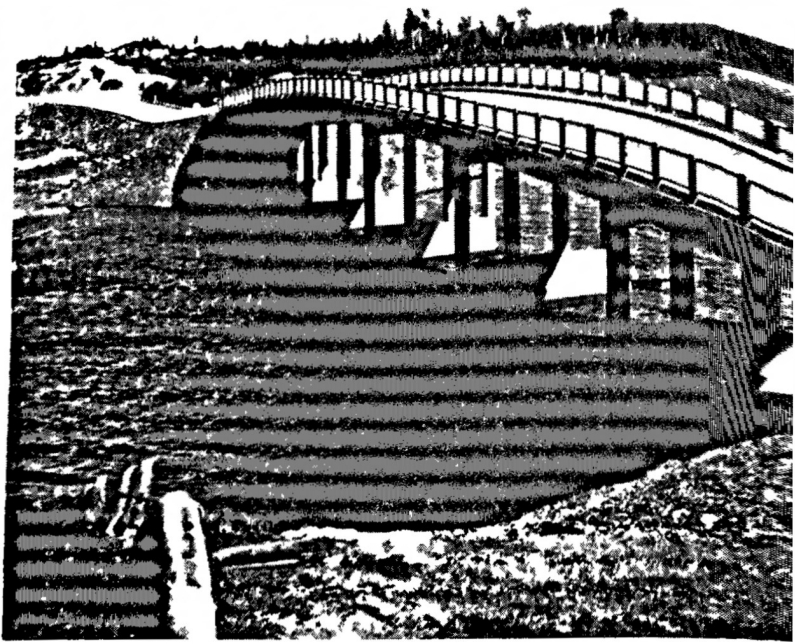
Pont de la route du Quai sur le Barachois à Paspébiac, comté de Bonaventure. Pont avec poutres continues en béton armé, ayant une longueur totale de 116'-0", formé de deux travées libres de 50'-0", reposant sur un pilier et deux culées en béton armé. Largeur de la voie charretière 18'-0". Construit en 1943.

Bridge on the road to the Wharf at Paspébiac, Bonaventure County.—Reinforced concrete continuous girder bridge, having a total length of 116'-0", divided into two 50'-0" clear spans, resting on reinforced concrete pier and abutments. Width of roadway 18'-0". Built in 1943.



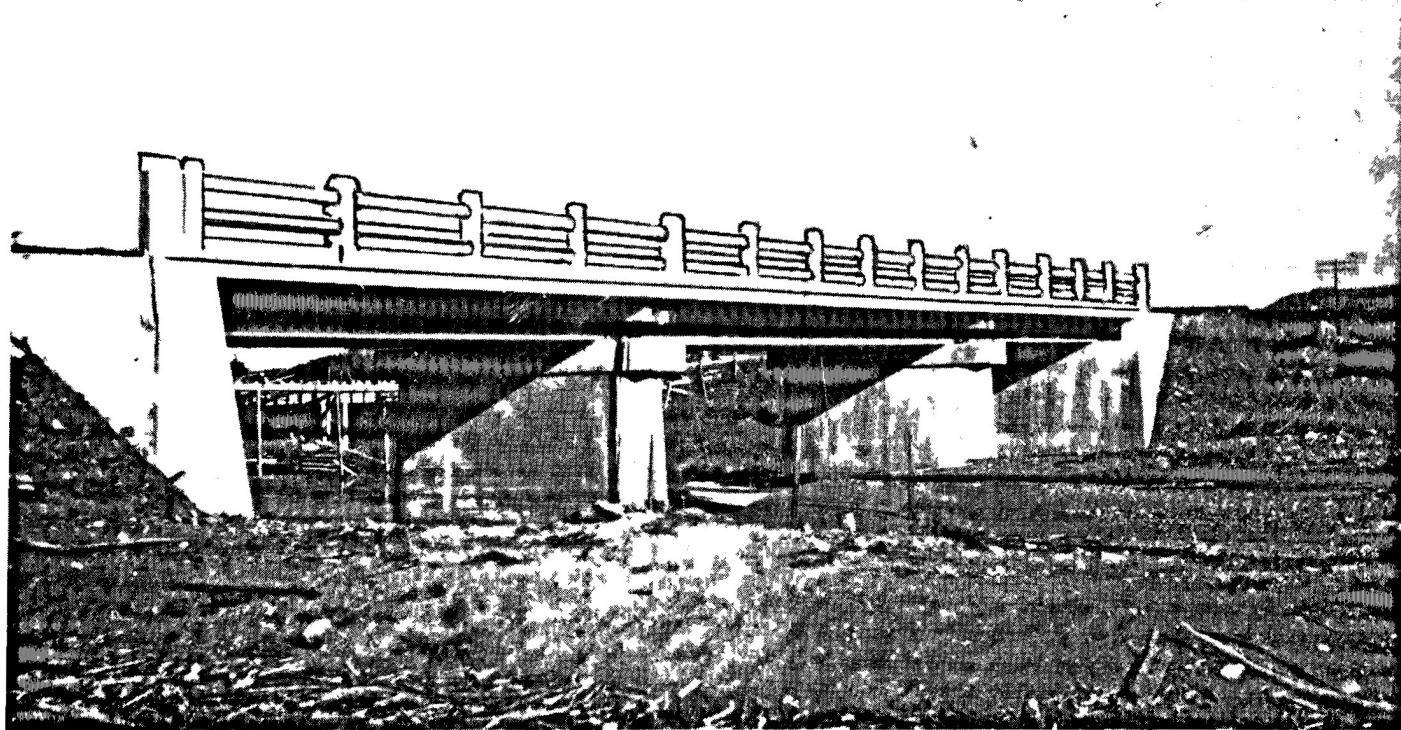
ibi. Route: Rouyn-Val d'Or.—Pont en béton armé ayant une es de 75'-0'', reposant sur substruction composée de cinq piliers en eur de la voie charretière 24'-0''. Un trottoir de 4'-0''. Construit

n, Abitibi County. Rouyn-Val d'Or Highway.—Reinforced en ballast walls. Five reinforced concrete piers and two concrete roadway 24'-0''. One 4'-0'' sidewalk. Built in 1943.



Pont de la passe du Lac Lemoine au canton Dubuisson, comté Abitibi. longueur totale de 450'-0" face à face des murs de butée, formé de six travées en béton armé et deux culées en béton. Dalle et poutres en béton armé. Largeur de 20'-0" en 1943.

Bridge over Lake Lemoine Narrows, in the Township of Dubuisson. concrete bridge. Six 75'-0" spans forming a total length of 450'-0" between abutments. Reinforced concrete girders and deck slab. Clear



Pont Devlin sur la Petite Rivière Bonaventure à St-Siméon, comté de Bonaventure. Sur le boulevard Perron.—Pont en béton armé ayant une longueur totale de 135'-2" face à face des murs de butée, comprenant une travée de 40'-0", une de 55'-2" et une de 40'-0", reposant sur deux piliers et deux culées en béton. Largeur de la voie charretière 20'-0". Construit en 1943. (Approches à achever.)

Devlin Bridge over Petite Rivière Bonaventure at St. Siméon, Bonaventure County. On Perron Boulevard.—Reinforced concrete bridge. Three spans having respectively 40'-0", 55'-2" and 40'-0" in length, forming a total length of 135'-2" between ballast walls and resting on two concrete piers and abutments. Width of roadway 20'-0". Built in 1943. (Approaches to be completed.)

Comme nous le signalions l'an dernier, les demandes de subventions et de rapports sur le grand nombre de ponts municipaux de toutes catégories dont l'entretien et la surveillance incombent aux corporations augmentent considérablement le travail du personnel technique. Les difficultés que nous commençons à expérimenter l'an dernier dans l'obtention de certains matériaux nécessaires aux industries de guerre, de même que dans le recrutement d'une main-d'œuvre habile, se sont accentuées cette année. Les demandes de statistiques du fédéral sur l'emploiement et l'usage des matériaux, de même que les lois d'impôts à déduire à la source apportent également un surplus de besogne au personnel de l'administration du service, de sorte que nous n'avons pour ainsi dire pas de saison morte dans ce service.

Il m'est agréable d'exprimer, en terminant, mon appréciation de l'excellent travail accompli par tout le personnel durant l'année écoulée.

Humblement soumis,

L'ingénieur en chef,

O. DESJARDINS.

CHAPITRE II

CONSTRUCTION ET ENTRETIEN DES ÉDIFICES PARLEMENTAIRES ET AUTRES, Y COMPRIS LES PALAIS DE JUSTICE ET PRISONS

Rapport du Service des Architectes

Québec, le 31 mars 1943.

A L'HONORABLE MINISTRE DES TRAVAUX PUBLICS,
HÔTEL DU GOUVERNEMENT,
QUÉBEC.

Monsieur le ministre,

J'ai l'honneur de vous soumettre le sommaire des ouvrages exécutés au cours de l'exercice budgétaire 1942-43, relativement aux ouvrages de construction et d'entretien des édifices publics.

Aux restrictions énumérées l'an dernier sur l'emploi de certains matériaux sont venues s'ajouter les difficultés dues à l'abandon par les manufacturiers de la production de diverses matières et qu'il est bon de mentionner quand ce ne serait qu'à titre de notations en marge de la petite histoire des travaux d'entretien de nos édifices parlementaires et publics. Et à ces restrictions, évidemment nécessaires par le fait de la guerre, la rareté de la main-d'œuvre chez les entrepreneurs s'est fait de plus en plus sentir engendrant une exécution plus lente des contrats adjugés. C'est au cours de l'année qui vient de se terminer qu'il faut enregistrer la suppression de l'huile lourde comme combustible, affectant ainsi les appareils de plusieurs de nos systèmes de chauffage, où l'huile fut remplacée par le charbon.

Nos activités, augmentées des formalités inhérentes à l'application des ordonnances du fédéral, peuvent cependant se rattacher à un bon nombre de cas de travaux divers dont l'énumération suit pour chacune des catégories de nos bâtisses:

- a) Palais de justice et prisons.
- b) Édifices parlementaires et publics.
- c) Écoles normales et spéciales.
- d) Constructions diverses: édifices à bureaux; postes de police; entrepôts et garages, etc.

PALAIS DE JUSTICE ET PRISONS

AMOS (Abitibi):

Ouvrages de maçonnerie: exhaussement de la cheminée; rejointoiement du perron de l'entrée principale. Réparations sur systèmes de chauffage, d'électricité et de plomberie. Réfection d'enduits dans quelques bureaux et peinture au logement du geôlier. Construction d'un tambour à l'entrée du logement du geôlier.

ARTHABASKA (Arthabaska):

Réparations et peinture sur la couverture. Confection de planchers en terrazzo dans la partie de la prison. Construction de casiers en bois dans la voûte du protonotaire et confection de tables pour la prison. Réparations sur systèmes de chauffage, de plomberie et d'électricité avec addition de lumières dans le grand hangar. Réparations à des châssis; réfection d'enduits en quelques endroits; et pose d'une porte neuve à l'entrée du logement du geôlier.

CHICOUTIMI (Chicoutimi):

Palais de Justice:—Correction à une galerie et un perron. Installation d'un réservoir d'eau chaude domestique. Réparations sur les systèmes de chauffage, de chauffeurs-mécaniques, de plomberie et d'électricité et sur un drain de la couverture. Pose d'une balustrade dans le bureau du protonotaire.

Prison:—Aménagement d'un local pour la police provinciale dans une partie du logement du geôlier. Réparations sur système de chauffeurs-mécaniques et sur systèmes de plomberie et de chauffage, ainsi que sur les serrures et clefs des cellules. Addition de portes doubles dans le vestibule; murage d'une ouverture entre le logement du geôlier et la prison; et peinture général de l'intérieur de toute la prison, avec corrections aux grilles cache-radiateur.

CAMPBELL'S BAY (Pontiac):

Réparations sur système d'eau chaude domestique.

HULL (Hull):

Corrections sur serrures de la prison; réparations sur les systèmes de plomberie et de chauffage, ainsi que sur la couverture et à l'ameublement. Réfection d'enduits en quelques endroits.

JOLIETTE (Joliette):

Renouvellement de la couverture en tôle galvanisée du toit du palais de justice. Réparations sur système de chauffage. Pose d'un couvre-plancher dans le logement du geôlier.

LA MALBAIE (Charlevoix-Saguenay):

Réparations sur systèmes d'eau chaude domestique, de chauffage et d'électricité et autres petites réparations aux boiseries.

MATANE (Rimouski):

Corrections aux châssis des cellules et additions de nouveaux grillages.

MONT-LAURIER (Montcalm):

Confection d'une armoire pour lingerie; installation de lumières sous la marquise de l'entrée principale, et réparations sur le système de plomberie.

MONTMAGNY (Montmagny):

Addition de sonnerie au bureau du juge. Réparations d'enduits et sur les systèmes de chauffage et de plomberie. Corrections et peinture sur la couverture. Rejointoiement d'un mur de brique, confection de planchers dans certaines pièces et corrections à des portes.

MONTRÉAL (Montréal):

Dans les cas d'ouvrages d'entretien du domaine de l'électricité, du peinturage, ou de corrections de menuiserie, les ouvriers du ministère des travaux publics, aidés de la main-d'œuvre du palais de justice, ont vu au cours de l'année aux réparations ordinaires dans les deux palais de justice, aux jeunes délinquants et à la prison de Montréal. Dans les cas d'ouvrages exigeant une main-d'œuvre spécialisée ou des échafauds et un outillage considérable, des contrats furent adjugés à l'extérieur:

Nouveau Palais de Justice: Transformations sur les quatre bouilloires du système de chauffage pour permettre l'usage du charbon à la place de l'huile lourde, en conformité des ordonnances de la défense nationale pour la durée de la guerre; d'où aménagement d'une soute à charbon. Réparations sur ascenseurs et sur la couverture. Peinturage dans quelques bureaux.

Vieux Palais de Justice: Réparations et peinturage partiel sur la couverture et sur les ascenseurs. Peinturage dans quelques bureaux.

Prison de Montréal à Bordeaux: Réparations sur engins des générateurs électriques. Soudure et peinture sur couverture des ailes "E" et "C". Rejointoiement de la cheminée et corrections sur paratonnerres. Remplacement de deux moteurs: sur le pétrin et dans l'atelier des mécaniciens. Modifications apportées sur le système de chauffage pour permettre l'usage, durant la guerre, du charbon à la place de l'huile lourde. Remplacement de la partie tubulaire dans deux bouilloires, ainsi que corrections diverses sur les soupapes, les réservoirs, la tuyauterie et les recouvrements d'amiante.

Jeunes Délinquants (rue St-Denis): Corrections sur le système d'électricité; addition d'un ventilateur électrique dans la chaufferie. Matériaux fournis pour les réparations sur système de plomberie, et pour les réparations de menuiserie, ainsi que pour organiser une réserve et un caveau à légumes au soubassement.

La Morgue: Réfection complète du système électrique avec addition de prises spéciales dans le laboratoire et de quelques lustres nouveaux. Confection de pannes pour la glacière. Poursuite et parachèvement de réparations sur la couverture et la cheminée.

NEW CARLISLE (Gaspé):

Peinturage dans le logement du géolier. Réparations à la cheminée, aux gouttières et à la grange; sur les systèmes de plomberie et de chauffage. Pose d'un couvre-plancher dans le bureau du shérif.

NICOLET (Nicolet):

Réfection du système électrique.

PERCÉ (Gaspé):

Addition d'une main courante dans un escalier.

QUÉBEC (Québec):

Palais de Justice: Remplacement des brûleurs à l'huile par des chauffeurs-mécaniques pour l'usage du charbon durant la guerre; d'où transformations de l'intérieur des foyers des bouilloires et aménagement d'une soute à charbon. Réparations sur les ascenseurs. Peinturage et redécoration dans une dizaine de bureaux. Réparations sur les systèmes de plomberie, de chauffage et d'électricité par la main-d'œuvre des ateliers du ministère.

Prison des Hommes: Modifications sur les deux bouilloires du système de chauffage pour permettre l'emploi du charbon à la place de l'huile lourde, y compris l'organisation d'une soute à charbon. Améliorations sur le système d'eau domestique par l'addition d'un réservoir approprié. Réfection d'enduits. Peinturage de quelques pièces.

Prison des Femmes: Modifications sur le système de chauffage, où l'huile était utilisée, pour permettre l'emploi du charbon pour la durée de la guerre. Réparations du pavage des avenues conduisant à la prison.

Bien-être Social: Ouvrages d'entretien ordinaire: sur les systèmes de plomberie et de chauffage, exécutés par les ateliers du ministère.

RIMOUSKI (Rimouski):

Réparations aux grillages du parloir; sur les systèmes de chauffage et de plomberie. Rejointoiment de la maçonnerie des cheminées. Corrections à des divisions de chambre de toilette et confection d'un casier pour le greffier de la paix.

RIVIÈRE-DU-LOUP (Kamouraska):

Réparations sur le système de plomberie.

ROBERVAL (Roberval):

Réparations sur la couverture, aux portes des cellules, et sur les systèmes de chauffage, de plomberie et d'électricité. Rejointoiment de parties défectueuses des murs en pierre. Corrections aux portiques et escaliers extérieurs.

ST-HYACINTHE (St-Hyacinthe):

Pose d'un couvre-plancher dans le logement du géôlier. Installation de moustiquaires dans quelques fenêtres. Réparations sur systèmes de chauffage, d'électricité et de plomberie. Installation de nouveaux châssis dans la section de la prison et remplacement de châssis dans certaines fenêtres du palais de justice. Confection d'un trottoir en béton à l'entrée principale. Construction de casiers en bois dans la voûte du protonotaire et d'un petit vestibule à l'entrée principale.

ST-JEAN (Iberville):

Rejointoiment de la maçonnerie du petit mur entourant le terrain en façade du palais de justice et pavage d'une allée conduisant à l'arrière. Réparations sur système de chauffage et de plomberie. Renouvellement d'un châssis de cave avec grillage. Fabrication de meubles (bancs, sièges, tables et armoires), pour la prison. Agrandissement du bureau du magistrat par la suppression d'une division.

ST-JÉRÔME (Terrebonne):

Réfection d'enduits. Réparations sur systèmes de plomberie et de chauffage. Corrections à des plinthes et à un plancher de ciment.

ST-JOSEPH (Beauce):

Réfection d'enduits. Réparations aux boiseries et peinture dans le bureau du magistrat. Réparations à des meubles-bibliothèques. Réparations sur les systèmes de chauffage et de plomberie, et sur la couverture.

STE-ANNE DES MONTS (Gaspé):

Réparations à des enduits et portes de cellules.

SHERBROOKE (Sherbrooke):

Palais de Justice: Corrections sur la couverture et peinture de toutes les surfaces de tôle du toit. Réparations sur l'ascenseur, et sur les systèmes de chauffage, de plomberie et d'électricité.

Prison: Peinture à l'intérieur du logement du geôlier. Corrections et peinture sur la couverture. Réparations sur les systèmes de chauffage, de plomberie et d'électricité, comportant l'addition d'isolant sur la tuyauterie du chauffage et de quelques sorties de lumières sur le système électrique. Corrections à la boiserie du vestibule de l'entrée principale.

SOREL (Richelieu):

Réparations générales et peinture dans le bureau d'enregistrement, comprenant l'addition de radiateurs et d'un luminaire nouveau. Ouvrages d'entretien sur les systèmes de plomberie, de chauffage et d'électricité.

SWEETSBURG (Bedford):

Réparations sur couverture et gouttières, ainsi que sur les systèmes de plomberie, d'électricité et de chauffage.

TROIS-RIVIÈRES (Trois-Rivières):

Palais de Justice: Peinture général dans le logement du gardien. Subdivisions nouvelles pour l'aménagement d'un bureau et chambre de juge, y compris petite salle de toilette. Réparations sur systèmes de chauffage et de plomberie.

Prison: Réparations et peinture sur couverture. Installation d'un réservoir et réchaud sur système d'eau chaude domestique. Rejointoiement et reprise partielle du mur de clôture de la cour des prisonniers. Confection d'un revêtement de composition sur plancher de cuisine et d'un corridor. Réparations sur les systèmes de chauffage, de plomberie et d'électricité.

VALLEYFIELD (Beauharnois):

Installation d'un couvre-plancher dans le bureau et la chambre du juge. Réparations au puits de lumière, au hongar et sur foyers du système de chauffage.

VILLE-MARIE (Témiscamingue):

Réparations sur les systèmes électrique, de plomberie et de chauffage; ainsi que sur quelques portes de la prison.

ÉDIFICES PARLEMENTAIRES ET PUBLICS

MONTRÉAL:

Bureaux du Gouvernement: Réparations sur la couverture à 515, St-Gabriel, et remplacement d'un tuyau de fumée à 89 est, Notre-Dame. Réparations sur ascenseurs. Les autres ouvrages d'entretien (enduits, menuiserie, peinture), furent limités au strict nécessaire et exécutés par la main-d'œuvre du ministère.

Bibliothèque St-Sulpice (rue St-Denis): Ce magnifique édifice acquis par le gouvernement et dont l'entretien incombe au ministère des travaux publics, exigeait, après un bon nombre d'années d'abandon, des réparations assez considérables qui furent exécutées de juin à octobre et dont la plus grande partie fut à l'intérieur:

Réparations et remplacement partiel des châssis d'acier; corrections aux verrières des fenêtres donnant sur les salles de lecture. Remise en bon état des systèmes de chauffage et de plomberie. Quelques corrections sur le système électrique et le luminaire. Réparations générales d'enduits, de boiseries; rejointoiement de la maçonnerie des murs de pierre et de brique. Décoration de toutes les pièces, y compris le logement du concierge. Aménagement d'une salle de toilette pour le public, au soubassement. Application au plafond et sur les murs de la salle des conférences d'un produit acoustique. Réparations aux tables de lecture. Subdivisions de quelques pièces comportant des ouvrages d'isolation, de menuiserie, de plâtrerie, de peinture, de couvre-planchers pour y recevoir les bureaux de l'administration, et l'organisation de plusieurs classes du Conservatoire de musique et d'art dramatique récemment créé. Ouvrages faits en collaboration avec le secrétariat.

Ces travaux sommairement énumérés ont redonné à l'édifice l'atmosphère qui convenait. Et il restera, après la guerre, à remettre en bon état le système d'aération et à compléter le luminaire dans certaines salles.

Immeubles St-Denis et St-Hubert: Des études préliminaires sont actuellement en préparation pour l'occupation des deux anciens édifices de l'Université de Montréal, dont l'un (ancienne École Dentaire) recevra, en plus des bureaux, les laboratoires du ministère de la santé, et l'autre édifice, des bureaux de divers ministères.

En attendant ces transformations importantes, des ouvrages de modifications furent exécutés sur les systèmes de chauffage pour permettre, là comme ailleurs, l'emploi du combustible charbon à la place de l'huile lourde rationnée par ordonnances de la défense nationale et pour la durée de la guerre. La maçonnerie entourant deux bouilloires fut reprise partiellement et l'ensemble bien rejointoyé. Réparations sur le système d'égoût, rue St-Hubert. Par les ouvriers du ministère, avec l'aide de plombiers de l'extérieur, furent aussi exécutés des ouvrages de réparations dans quelques pièces du rez-de-chaussée pour y aménager le petit logement du concierge.

QUÉBEC:

Hôtel du Gouvernement: Au groupement des cinq bâtisses principales de l'Hôtel du Gouvernement, nous rattachions l'an dernier quelques bâtisses qui, dans les environs, logent les bureaux de nombreux services des divers ministères et qui s'énumèrent comme suit présentement: 110-112, St-Eustache; 2-2½, Ste-Julie; édifice Samson; deux édifices ("F"), rue St-Augustin; 56, rue Conroy; 51, 53, 55, 57, 61, 63, 67, 69, 102 et 106, Grande Allée, auxquelles s'ajoutèrent, au cours de 1942-43, 88-90, Grande Allée, 5, Place George V, et l'ancienne École Victoria, rue St-Joachim.

Ces édifices divers sont tous entretenus par le personnel des ateliers du ministère, qui couvrent tous les ouvrages des divers métiers: menuiserie, plomberie, chauffage, électricité, peinture, plâtrerie, maçonnerie, couvreurs de planchers, etc. Et dans l'exécution de ces travaux d'entretien, il est tenu compte des progrès réalisés dans le domaine particulièrement de la plomberie et de l'électricité, de sorte qu'il est apporté sans cesse des améliorations sur ces systèmes.

Les principaux ouvrages, qui ont nécessité en quelques cas l'adjudication de contrats à l'extérieur, peuvent s'énumérer comme suit: transformations sur les systèmes de chauffage où l'on brûlait de l'huile, afin d'adapter les foyers des bouilloires au combustible charbon, conformément aux ordonnances fédérales. Ces changements furent exécutés aux édifices "A" et "D", à 61 et 106, Grande Allée, et aux serres et comprirent, en plus des travaux de maçonnerie et de mécanique, l'organisation de soutes à charbon. Réfection des gouttières et du recouvrement des corniches de la bâtisse du café. Réparation du pavage de la cour intérieure de l'édifice "A". Renouvellement des tubes des deux bouilloires à l'édifice "D". Réparations et ouvrages d'entretien aux ascenseurs des diverses bâtisses A, B, C, D et E, ainsi qu'à l'appareil frigorifique du café. L'exécution d'un fauteuil de l'orateur pour la salle de l'assemblée législative et de deux meubles d'index pour la bibliothèque.

A 106, Grande Allée: transformations nécessitées, pour l'aménagement dans cette bâtisse, des bureaux du tourisme. Ces corrections aux divisions furent confiées à l'extérieur, mais tous les autres travaux de réfection d'enduits, d'électricité, de chauffage et le peinturage furent exécutés par la main-d'œuvre des ateliers du ministère.

A 88-90, Grande Allée, des travaux généraux furent entrepris en vue de permettre l'occupation de ces deux bâtisses par les services de l'aide à la jeunesse. Le système de chauffage fut centralisé; le système électrique amélioré; les enduits corrigés, ainsi que les boiseries; les galeries furent supprimées; le système de plomberie réparé et une petite salle de toilette ajoutée. Un ménage général de l'intérieur et le peinturage des châssis et des portes à l'extérieur.

Transformations apportées aux subdivisions de l'édifice "D", aux étages occupés par l'agriculture, en vue de l'organisation de grands bureaux.

Démolition, au coin des rues St-Amable et Conroy, d'une petite maison, en très mauvais état, de deux étages avec hangar et dont l'emplacement agrandit le terrain de stationnement des autos à cet endroit.

Édifice Samson: Aménagement de quelques salles de toilette. Peinturage de quelques pièces. Réparations sur l'ascenseur. Remplacement de l'ancienne bouilloire à vapeur par deux plus petites d'un type nouveau, avec travaux d'améliorations dans la chaufferie.

Bâtisse Victoria: Des plans et devis furent préparés pour la transformation en bureaux de cet édifice, et des contrats viennent d'être adjugés; les travaux doivent commencer incessamment. Au cours de l'année, nous avons prêté notre concours pour l'organisation des bureaux de la Croix-Rouge et tout particulièrement de la clinique des donneurs de sang, dont les salles et le petit laboratoire occupent le soubassement et le rez-de-chaussée de l'aile "est" de l'édifice.

Musée Provincial: Redécoration des murs des salles d'exposition de peinture. Transformations aux foyers des bouilloires du système de chauffage, en vue de l'emploi du charbon. Confection de meubles-montres et d'écrans et construction de quelques divisions dans le soubassement. Collaboration du service des architectes dans la préparation d'une exposition des projets soumis à la suite d'un concours de maisons canadiennes tenu en janvier dernier.

Spencerwood: Ouvrages d'améliorations sur le système de chauffage du château et des serres et ouvrages divers de réparations et d'entretien par la main-d'œuvre locale aidée par les ouvriers des ateliers du ministère: plombiers, peintres, menuisiers.

Par suite de l'élargissement du chemin St-Louis, pour lequel une bande de terrain fut cédée au ministère de la voirie, une collaboration étroite fut établie avec ce ministère dans le cas du déplacement de la maison du jardinier à l'entrée et du hangar qui fut roulé vers le milieu de la terre pour y être transformé en écurie.

Des plans et devis sont à l'étude en vue d'exécuter, en marge de l'avenue nouvelle du chemin St-Louis, un mur rustique en pierre dont les fondations ont été réalisées par la voirie.

Un contrat vient d'être adjugé aussi pour la construction d'un petit logement de fermier dans le prolongement d'un bâtiment existant, mais dont l'exécution ne sera en cours qu'au printemps, soit au commencement de la prochaine année budgétaire.

Garage-Bureaux (rue Lachevrotière): Réparations sur le monte-charge. Exhaussement de la cheminée. Réparations à la couverture, aux puits de lumière et peinturage des ouvrages de tôle de la couverture et des lambris des murs.

Entrepôt (rue DeVarennés): Parachèvement des ouvrages commencés l'an dernier d'une annexe d'un seul étage en béton et brique. Installation d'un système de chauffage dont la chaufferie est aménagée dans le corps de bâtisse au nord de la rue DeVarennés. De cette centrale, récemment réalisée, seront chauffées les deux bâtisses formant cet entrepôt et toutes deux sises sur la rue DeVarennés. Réfection de la couverture de la bâtisse principale. Démolition de deux mesures, ce qui permet d'agrandir sensiblement le terrain pour y déposer la marchandise. Exhaussement de la cheminée et rejointoiement de la maçonnerie de brique de la bâtisse du "nord" de la rue DeVarennés, et recouvrement en planches à déclin du mur en brique exposé au nord-est de la bâtisse principale. Remise en bon état du système de gicleurs de l'une des bâtisses. Ouvrages d'étalement, d'addition de poutres pour renforcer la charpente de la vieille partie de l'entrepôt où les portes coupe-feu furent placées dans certaines ouvertures intérieures.

Entrepôt St-Paul: L'entrepôt dit de la rue St-Paul, acquis au cours de la présente année, n'a pas exigé de travaux pour le moment, sauf pour la section donnant rue Dambourges, où la Guignolée du Colon aura ses entrepôts et ses salles d'emballage: d'où améliorations apportées aux planchers et à l'escalier, aux portes d'entrée; addition de quelques divisions en planches et de tablettes. Travaux de mise en bon état de l'un des monte-charge.

— C —

ÉCOLES

MONTREAL:

École des Beaux Arts: Modifications sur le système de chauffage, en vue de l'emploi du charbon et organisation d'une soute à charbon. Peinturage et consolidation de l'escalier de sauvetage. Réparations sur système de plomberie et correction d'un escalier intérieur.

École Normale Jacques Cartier: Quelques réparations aux portes et châssis dont l'exécution fut confiée aux ouvriers du ministère.

QUÉBEC:

École des Arts Domestiques: Réparations sur systèmes électrique, de plomberie et de chauffage.

École des Beaux Arts: Réparations aux enduits, aux châssis et sur les systèmes de chauffage, d'électricité et de plomberie; peinturage de quelques bureaux, tous ouvrages exécutés par la main-d'œuvre des ateliers du ministère.

Là, comme ailleurs, où l'on utilisait l'huile comme combustible, des transformations furent faites sur les fournaies du système de chauffage pour y brûler du charbon durant au moins la période actuelle de guerre.

École Normale Laval: Réparations sur les systèmes de chauffage, de plomberie et d'électricité. Addition sur le système de chauffage d'appareils mécaniques pour la consommation du charbon.

— D —

CONSTRUCTIONS DIVERSES

ÉDIFICES À BUREAUX (propriétés du gouvernement):

Buckingham: Consolidation d'un plancher et réparations sur les systèmes de plomberie et de chauffage.

Farnham: Ouvrages de nivellement du terrain, de confection d'une surface en gravier et d'une plate-bande de gazon. Installation de moustiquaires dans les fenêtres. Remplacement de la fournaise du système de chauffage. Réparation et peinturage de la couverture, et peinturage des châssis et portes à l'extérieur. Addition de radiateurs et corrections diverses sur les systèmes de chauffage et de plomberie.

Matane: Érection d'une clôture mitoyenne en bois. Transformations (divisions, portes, déplacement de sorties de lumières) au premier étage et amélioration du terrain en façade.

New Carlisle: L'édifice de la maison de pension du Presbyterian High School devient la propriété du gouvernement pour y loger certains services des divers ministères de cette région. Des travaux d'adaptation de l'édifice aux nouveaux besoins furent aussitôt exécutés et comportant: des réparations et améliorations à la couverture, aux systèmes de chauffage, d'électricité et de plomberie; la confection d'un plancher en ciment au soubassement; des corrections aux boiseries, châssis, portes et portique; et le peinturage général des surfaces intérieures et extérieures dont les murs sont en planches à déclin.

L'édifice, d'un plan rectangulaire de 61'0" x 36'0" à trois étages, est une construction à charpente de bois sur fondation en béton; murs en planches à déclin à l'extérieur avec fini en enduit à l'intérieur; planchers de bois franc; couverture en tôle; système d'éclairage électrique; système de chauffage à eau chaude; système de plomberie en bon ordre.

La restauration en fait un bon édifice propre à l'occupation par une école des arts et métiers et de bureaux des services de la colonisation, de l'agriculture ou de la voirie.

Le terrain sur lequel s'élève cette construction est vaste (226'0" x 260'0") et pourra donc permettre, suivant les besoins futurs, l'érection de dépendances ou la construction d'une annexe.

Trois-Rivières: Réparations sur les systèmes de plomberie et de chauffage. Ouvrages de menuiserie dans la section du bureau du revenu.

POSTES-POLICE:

Le service des architectes aura à s'occuper à partir de la présente année de l'entretien, de l'amélioration et de la construction des postes de la police de la route dont plusieurs étaient des maisons de péage. Ces postes sont au nombre de douze dont huit autour de l'Île de Montréal et quatre dans la région de Québec. Le programme des travaux est à l'étude. Mais au cours de l'année 1942-1943 furent exécutés aux endroits suivants:

Postes de Champigny, de St-Nicolas, de Baie St-Paul, du pont Mercier et du pont Viau: Remplacement des brûleurs à l'huile sur les systèmes de chauffage pour organiser les foyers de façon à y brûler du charbon; d'où organisation de soutes à charbon dans ces endroits. Réparations à deux réflecteurs électriques au pont Pie IX. Actuellement en préparation des plans et détails pour des postes types, soit pour la construction de nouvelles petites bâtisses destinées à remplacer les postes quasi hors d'usage, soit en remplacement de postes qui doivent être déplacés.

GARAGE, RUE KELLY (à Bordeaux):

Réparations sur la bouilloire du système de chauffage et sur le système de drainage.

DIVERS:

Notre collaboration fut requise cette année pour:

- a) La vérification de quelques soumissions reçues par le secrétariat pour l'installation d'un système de chauffage au musée Laurier à Arthabaska et pour l'indication de travaux de réparations à la bâtisse.
- b) La surveillance des travaux d'une annexe à l'École Technique de Québec (par le secrétariat).

- c) L'examen d'une bâtisse dans St-Hyacinthe.
- d) La visite d'un local dans l'hôtel de ville de Rouyn, en vue de l'organisation de cellules, de bureaux et d'une salle d'audience, dont l'ameublement fixe et certains détails furent étudiés par notre service en collaboration avec le procureur général.
- e) Le relevé d'une façade d'église (ministère du travail).
- f) L'inspection de plusieurs édifices dans Québec, pour en établir le coût d'achat et en faire une étude préliminaire au point de vue locaux pour bureaux.
- g) L'inspection des couvertures d'un entrepôt de l'agriculture, rue St-Ambroise à St-Henri, à Montréal.

LOCATION DE BUREAUX:

La liste de locaux loués, dans la province, en dehors des propriétés du gouvernement s'établit comme suit, à date, dans les divers comtés:

COMTÉ	NOMBRE DE LOYERS DANS CE COMTÉ	COMTÉ	NOMBRE DE LOYERS DANS CE COMTÉ
Abitibi	13	Labelle	2
Argenteuil	2	Lotbinière	1
Arthabaska	4	Maskinongé	2
Bagot	1	Matapédia	1
Beauce	4	Mégantic	6
Beauharnois	1	Missisquoi	1
Bellechasse	1	Matane	2
Berthier	3	Montcalm	1
Bonaventure	3	Montmagny	1
Brome-Missisquoi	1	Montréal	20
Champlain	2	Nicolet	3
Charlevoix	2	Pontiac	3
Chicoutimi	6	Portneuf	1
Châteauguay	2	Papineau	1
Chambly	1	Québec	13
Drummond	3	Richelieu	2
Dorchester	1	Richmond	1
Deux-Montagnes	2	Rimouski	5
Gaspé	1	Saguenay	1
Gaspé-Nord	2	Shefford	4
Gaspé-Sud	1	Sherbrooke	5
Gatineau	2	Soulanges	2
Huntingdon	1	Stanstead	1
Hull	8	St-Hyacinthe	3
Iberville	3	St-Maurice	1
Iles de la Madeleine	1	Témiscamingue	10
Joliette	2	Témiscouata	5
Kamouraska	4	Terrebonne	3
Lac St-Jean	5	Trois-Rivières	6
L'Assomption	2	Vaudreuil	1
Laviolette	4	Wolfe	1
Lévis	3		

ce qui porte le nombre des loyers dans la province à un total de 200.

En somme, malgré les difficultés de main-d'œuvre et la rareté en certaines matières nécessaires à la construction et l'entretien, l'année fut active. L'année prochaine s'annonce meilleure au point de vue des projets à l'étude, et veuillez croire en la bonne volonté du personnel du service et dans l'application au travail des employés des ateliers de votre ministère.

Le service des architectes,

LÉOPOLD FONTAINE,

architecte.

CHAPITRE III
PRÉVENTION DES INCENDIES

Rapport du Commissaire

Québec, le 31 mars 1943.

À L'HONORABLE MINISTRE DES TRAVAUX PUBLICS,
HÔTEL DU GOUVERNEMENT,
QUÉBEC.

Monsieur le ministre,

J'ai l'honneur de vous soumettre mon rapport annuel, conformément à la loi de la prévention des incendies (S.R. 1941, chap. 151).

Les corporations dont les noms suivent ont reçu, au cours de l'année écoulée, les subventions indiquées en regard du nom de chacune d'elles, et cela en vertu de l'article 13 de la loi:

<i>Corporation</i>	<i>Comté</i>	<i>Montant</i>
Calumet.....	Argenteuil.....	\$ 746.89
Fort-Coulonge.....	Pontiac.....	500.00
Greenfield Park.....	Chambly.....	600.00
La Présentation.....	St-Hyacinthe.....	500.00
Rock Island.....	Stanstead.....	1,541.66
Ste-Croix.....	Lotbinière.....	2,466.33
St-Damien.....	Bellechasse.....	1,000.00
St-Ephrem.....	Beauce.....	1,310.12
St-Fabien.....	Rimouski.....	2,335.00
Total.....		<hr/> \$11,000.00

Comme par les années passées, nos ingénieurs ont été appelés à conseiller les autorités municipales chaque fois qu'il s'agissait de l'établissement ou de l'amélioration d'un service de protection contre l'incendie et de l'élimination de dangers d'incendie. Ils ont accompli de ce chef un travail considérable.

Notre conférencier a donné, au cours de l'année, 173 conférences devant près de 80,000 personnes. Les nombreux témoignages d'appréciation que nous avons reçus à la suite de ces conférences nous incitent à intensifier ce mode de propagande.

La province de Québec s'est encore une fois classée première dans le concours international de la semaine de la prévention des incendies.

Nos investigateurs ont eu à répondre à de nombreuses demandes d'enquêtes, et les chiffres contenus dans le tableau suivant vous donneront une idée de la progression de leur travail:

**ÉTAT DES ENQUÊTES POUR LA PÉRIODE S'ÉTENDANT DU
1er JUILLET 1938 AU 31 MARS 1943**

	1938 1939	1939 1940	1940 1941	1941 1942	1942 1943	1938 1943
Continuées	203	247	290	299	367	203
Nouvelles demandes	135	111	76	105	61	488
Totaux	338	358	366	404	428	691
Terminées:						
Jugées non nécessaires	2	2	8	2	1	15
Cause accidentelle	29	26	21	18	9	103
Origine inconnue	37	23	25	9	9	103
Personne inconnue	1	1	2	1	1	6
Preuve insuffisante	18	12	9	2	4	45
Origine criminelle	4	4	2	5	1	16
Totaux	91	68	67	37	25	288
Non terminées	247	290	299	367	403	403
Accusations nouvelles	6	8	4	3	0	21
Culpabilités	6	9	4	6	2	27
Témoins assermentés	401	368	289	367	148	1,573
Personnes interrogées mais non assermentées	880	720	500	480	2,199	4,779

Les chiffres qui suivent, tirés des statistiques que nous avons compilées sur les pertes causées par l'incendie pour l'année 1942, en disent assez long sur la nécessité de la prévention des incendies qu'ils se passent de commentaires:

Pertes matérielles totales	\$10,891,290.00
Pertes totales couvertes par les assurances	\$ 8,469,800.00
Pertes totales non couvertes par les assurances	\$ 2,421,490.00
Nombre d'incendies ayant causé chacun des dommages pour plus de \$10,000.00	171
Pertes totales causées par ces incendies	\$ 6,322,025.00
Montant total des réclamations rapportées par les compagnies d'assurance pour dommages de moins de \$25.00	\$ 141,570.00
Nombre d'incendies rapportés et dont l'origine n'est pas connue	1,795
Pertes totales causées par ces incendies	\$ 6,146,628.44
Nombre d'incendies rapportés	7,496
Personnes ayant perdu la vie au cours de ces incendies	106
Personnes ayant été blessées au cours de ces incendies	367

Humblement soumis,

Le commissaire des incendies de la province,

ERNEST LAVIGNE.

CHAPITRE IV

MINISTÈRE DES TRAVAUX PUBLICS

BUREAU DE POSTE

Québec, 20 octobre 1943.

A L'HONORABLE MINISTRE DES TRAVAUX PUBLICS,
HÔTEL DU GOUVERNEMENT,
QUÉBEC.

Monsieur le ministre,

J'ai l'honneur de vous soumettre le rapport des activités du bureau de poste pour l'année 1942-43.

Trois arrêtés ministériels régissent les attributions du bureau de poste du parlement. Le premier, en date du 25 octobre 1919, crée le bureau de poste du parlement proprement dit. Le second, du 11 mars 1920, astreint tous les services à faire parvenir à ce bureau toutes leurs matières postales. Le troisième, de février 1940, établit un bureau de réception et d'expédition des colis, et le met sous le contrôle du bureau de poste.

Par entente entre le ministère des postes et le ministère des travaux publics de Québec, le bureau de poste doit suivre les règlements des postes. Le résultat concret est que la recommandation du courrier et l'assurance des colis faites à notre bureau lient le ministère des postes.

BUREAU DE POSTE

La quantité de matière postale expédiée par notre bureau est restée, à peu de chose près, la même que celle des douze derniers mois. En voici le détail:

	<i>Lettres</i>	<i>Imprimés</i>	<i>Colis</i>	<i>Coût</i>
1942-43	1,276,698	671,792	17,003	\$ 65,626.06

La vente des timbres au comptoir (\$6,028.34), jointe à celle faite à divers services et portée à leur débit (\$3,854.10) représente une somme de \$9,882.44. Les frais postaux relevant directement de notre bureau s'élèvent donc à la somme de \$75,508.50.

Dans nos statistiques, nous ne tenons pas compte de la quantité de malle affranchie livrée à notre bureau. Nous ne tenons pas compte non plus de la correspondance échangée entre les divers services. Le service des Chambres requiert un soin constant pendant et hors des sessions. Les conseillers législatifs et les députés reçoivent de plus en plus de malle hors des sessions, et toute cette malle doit être réadressée aux destinataires. Ceci est dû au fait que nombre de personnes et de corps publics ne tiennent aucun compte de l'adresse des destinataires.

Le bureau est ouvert tous les jours ouvrables de 7.30 du matin à 5.30 du soir; il est ouvert les jours fériés, dans l'avant-midi, pour la distribution du courrier reçu le matin même. Pendant la session, le bureau est ouvert tout le temps que la Chambre siège, et ce, pour l'utilité de cette dernière.

BUREAU DES COLIS

Le bureau des colis concentre au même endroit, pour fins de contrôle, l'expédition de tous les colis destinés à l'extérieur et expédiés par les divers services administratifs situés dans la bâtisse principale et celles adjacentes. Le même contrôle existe sur la réception des colis qui leur sont destinés.

Ce bureau fonctionne suivant une modification des systèmes des compagnies de transport. Il faut tenir compte des exigences des compagnies de chemins de fer, des transports maritimes et autres services de livraison, tout en tenant compte des nécessités de contrôle de l'auditeur de la province.

Au cours de l'année 1942-43, le bureau des colis a manipulé 49,881 colis au coût de \$20,014.69 et répartis comme suit:

Chemins de fer	47,353 colis	\$19,633.29
Transports maritimes	644 "	65.94
Diverses livraisons	1,884 "	315.46

Le bureau vérifie l'exactitude des comptes reçus pour transmission des colis reçus ou expédiés par son entremise, et s'assure que ces comptes sont conformes aux tarifs avant de les transmettre aux intéressés pour paiement.

Les frais d'expédition acquittés par le bureau de poste (\$75,508.50) et ceux chargés par le bureau des colis (\$20,014.69) forment un total de \$95,523.19, représentant le chiffre total des affaires du bureau de poste.

La coopération qui existe entre le bureau de poste et celui des colis facilite le choix du mode d'expédition le plus approprié, c'est-à-dire le plus prompt et le moins coûteux, mais en tenant compte des besoins des services expéditeurs. Le bureau se fait en outre un devoir de surveiller l'expédition des matières postales, des colis postaux, et de signaler les améliorations possibles, soit dans l'expédition, soit dans la manière dont celle-ci doit être faite.

Je profite de cette circonstance pour exprimer ma satisfaction des services du personnel dont j'ai la direction.

Veuillez me croire, Monsieur le ministre,

Votre bien dévoué,

Le maître de poste,

AIMÉ-M. DECHÊNE, C.R.

CHAPITRE V

CHEMINS DE FER

Québec, le 26 novembre 1943.

A L'HONORABLE MINISTRE DES TRAVAUX PUBLICS,
HÔTEL DU GOUVERNEMENT,
QUÉBEC.

Monsieur le ministre,

J'ai l'honneur, en ma qualité de directeur des chemins de fer, de vous soumettre mon rapport pour la période du 1er avril 1942 au 31 mars 1943.

Aucune ordonnance ne fut rendue au cours de cette année par la Commission des Transports du Canada concernant nos chemins de fer.

Je dois signaler toutefois que le chemin de fer Québec, Saguenay et Chibougamau, qui était sous séquestre depuis le 12 juin 1934, a été vendu par le shérif le 12 janvier 1943.

Quant aux subventions de toute nature accordées ou payées aux diverses compagnies de chemin de fer dans le passé, on trouvera tous les renseignements au rapport de 1928; une modification a toutefois été apportée au tableau "B" et elle a été notée au rapport de 1932.

Nous croyons intéressant de publier ci-après le tableau "F" démontrant la longueur en milles de voies ferrées construites ou en exploitation ou prêtes à être livrées à l'exploitation au 31 décembre 1942.

Humblement soumis,

Le directeur des chemins de fer,

IVAN-E. VALLÉE.

TABLEAU F
CHEMINS DE FER
DE LA PROVINCE DE QUEBEC

TABLE F
RAILWAYS OF THE PROVINCE
OF QUEBEC

TABLEAU "F"
**LONGUEUR DES VOIES FERRÉES CONSTRUITES OU EN EXPLOI-
TATION OU PRÊTES À ÊTRE LIVRÉES À L'EXPLOITATION
DANS LA PROVINCE DE QUÉBEC, AU 31 DÉCEMBRE 1942**

**A) RÉSEAU DES CHEMINS DE FER NATIONAUX CANADIENS
(C.N.R.)**

**1.—CHEMINS DE FER DU GOUVER-
NEMENT CANADIEN:**

	Distance en milles	Sous- totaux en milles	Totaux en milles	Grand total en milles
INTERCOLONIAL RY.				
De la frontière interprovinciale, près Matapédia, à Pointe Lévis	292.65			
Hadlow à Charny	5.77			
St-Charles à Jct. ouest	16.73			
Joffre à Jct. avec N. T. Ry. au mille 1.46, subdivision du pont	1.42			
Chaudière à Ste-Rosalie	115.96			
St-Léonard Jct. à Nicolet	14.25			
		446.78		
LOTBINIERE & MEGANTIC RY.				
Villeroi à Parisville	13.12			
		13.12		
NATIONAL TRANSCONTINENTAL RY.				
De la frontière interprovinciale, près Courchesne, à Diamond	199.03			
Jct. avec Intercolonial Ry. au mille 1.46, subdivision du pont à Cadorna, via Pont et Cap Rouge	9.79			
Raccordement au C. N. Q. Ry. à Allenby	0.11			
Cap Rouge à Jonction avec C.N.Q. Ry., près Donnacona	21.19			
St-Marc à frontière interprovinciale, près La Reine	455.19			
Y à Cap Rouge	0.18			
Taschereau au mille 1.07, subdivision Rouyn	1.07			
		686.56		
QUEBEC & SAGUENAY RY.				
St-Joachim à Cap Tourmente (loué du Q.R.L. & P. Co.)	5.08			
Cap Tourmente à Nairn Falls	61.71			
		66.79		

CHEMINS DE FER DU GOUVERNEMENT CANADIEN—(Suite):

NATIONAL TRANSCONTINENTAL BRANCH LINES CO.	Distance en milles	Sous- totaux en milles	Totaux en milles	Grand total en milles
(Loué aux ch. de fer du Gouvernement Canadien) mille 1.07, subd. Rouyn, près Taschereau, à Noranda.	43.55			
	<hr/>	43.55		
			<hr/>	1,256.80

2.—CANADIAN NATIONAL RAILWAYS:

CANADIAN NATIONAL RYS.

Kasil à Lac Rémi.	2.40	
La Doré à Dolbeau.	25.31	
Oka Jct. à Plage Calumet.	4.49	
Senneterre à Noranda.	100.40	
	<hr/>	132.60

GRAND TRUNK RY.

De la frontière internationale à Norton, à Jct. St-Henri est.	129.76	
Ste-Rosalie à Montbec Jct.	1.76	
Pointe Lévis à Hadlow.	0.95	
Charny à Richmond.	88.71	
Victoriaville à Des Ormeaux.	35.72	
Tronçon ouest du Y à St-Henri.	0.35	
Gare Bonaventure, Montréal, à frontière interprovinciale à Rivière Beaudette. .	45.10	
Raccordement au C. P. R. à Dorval. . .	0.24	
Brosseau à frontière internationale à Fort Covington.	61.56	
St-Lambert à frontière internationale à Rouse's Point.	40.18	
Raccordement au C. V. Ry. à St-Jean. .	0.03	
Hemmingford à St-Isidore Jct.	21.29	
Y à Cantic.	0.24	
Y à Ayrness.	0.23	
Turcot ouest à Jct. de l'est.	8.24	
De frontière internationale, près East Alburgh, à la frontière interprovinciale à l'ouest de Ste-Justine (autrefois Canada Atlantic Ry.)	66.48	
Ste-Martine Jct. à Beauharnois (autre- fois Beauharnois Jct. Ry.)	5.90	
	<hr/>	506.74

CANADIAN NATIONAL RAILWAYS—(Suite):

	Distance en milles	Sous- totaux en milles	Totaux en milles	Grand total en milles
QUEBEC ORIENTAL RY.				
(Autrefois Atlantic & Lake Superior Ry.).				
Matapédia à Paspébiac ouest	100.09			
		100.09		
ATLANTIC, QUEBEC & WESTERN RY.				
Paspébiac à Gaspé	102.16			
		102.16		
QUEBEC, MONTREAL & SOUTHERN RY.				
St-Grégoire à Pierreville	20.85			
Y à St-Grégoire	0.28			
Pierreville à St-Lambert (autrefois South Shore Ry.)	61.41			
Bellevue Jct. à St-Hyacinthe (autrefois United Counties Ry.)	31.10			
Lemoyne à Brodies	0.94			
Raccordement à Nicolet	0.33			
		114.91		
STANSTEAD, SHEFFORD & CHAMBLY RR.				
(Loué au Can. Nat. Rys.).				
Meigs à Waterloo	28.35			
Rue St-Charles à Clough Jct., Granby (Voir Montreal & Southern Counties Ry.).				
Boucle à Granby (Voir Montreal & Southern Counties Ry.).				
		28.35		
MONTREAL & PROVINCE LINE RY.				
(Loué au Can. Nat. Rys.).				
M. & S. C. Jct. à St-Césaire (Voir Mont- real & Southern Counties Ry.).				
Ste-Angèle à Marieville (Voir Mont- real & Southern Counties Ry.).				
Total du Can. Nat. Rys.				984.85

3.—CANADIAN NORTHERN RY.:

QUEBEC & LAKE ST. JOHN RY.		
Québec à Chicoutimi	227.25	
Chambord à Roberval	13.32	
Hôtel Jct. à Lac St-Joseph	0.62	
Y à Hôtel Jct.	0.14	
		241.33

CANADIAN NORTHERN RY.—(Suite):

	Distance en milles	Sous- totaux en milles	Totaux en milles	Grand total en milles
JAMES BAY & EASTERN RY.				
Roberval à La Doré	18.75			
	<hr/>	18.75		
CANADIAN NORTHERN QUEBEC RY.				
Limoilou à Jct. avec N. T. R. à Allenby	4.90			
Jct. avec N. T. R., près Donnacona à St-Marc	18.26			
St-Prosper à Garneau	17.98			
Grand'Mère au mille 29.53, subdivision Grand'Mère	7.79			
Fresnière à Papineau	12.66			
St-Jacques à Rawdon	9.00			
Rinfret au mille 43.22, subd. Montfort, près St-Sauveur	14.95			
Y à Joliette	0.43			
Y à Rinfret	0.28			
Intervale à Kasil	9.07			
Grenville à frontière interprovinciale ...	0.32			
	<hr/>	95.64		
CHATEAUGUAY & NORTHERN RY.				
Joliette à Montréal	36.21			
Paradis à St-Jacques	6.77			
	<hr/>	42.98		
GREAT NORTHERN RY.				
Rivière à Pierre à Jct. des chemins de fer anciennement Grand Nord et Basses Laurentides, près Hérouxville (autrefois chemin de fer des Basses Laurentides)	34.88			
Jct. des chemins de fer anciennement Grand Nord et Basses Laurentides, près Hérouxville à Garneau	5.31			
Garneau à Grand'Mère	3.76			
Mille 29.53, subdivision Grand'Mère, à Joliette	49.80			
Joliette à Carbo	36.95			
Mille 43.22, subd. Montfort, près St- Sauveur, à Huberdeau (autrefois Montfort Colon. Ry.)	30.25			
	<hr/>	160.95		

CANADIAN NORTHERN RY.—(Suite):

	Distance en milles	Sous- totaux en milles	Totaux en milles	Grand total en milles
MOUNT ROYAL TUNNEL & TERMINAL CO.				
Station Montreal Tunnel & Terminal Ry. à la Jct. avec Can. Nor. Ontario Ry. au mille 5.82, subdivision Mont- Royal	5.82			
	— — — —	5.82		
CANADIAN NORTHERN ONTARIO RY.				
Jct. avec chemin de fer Mount Royal Tunnel & Terminal au mille 5.82, subdivision Mont-Royal, à Cartierville	2.37			
Val Royal à Grenville	46.01			
Frontière interprovinciale à Pontiac, à frontière interprovinciale Portage du Fort	22.30			
	— — — —	70.68		
Total du Can. Nor. Ry.			636.15	
Grand total Can. National Rys. ...			— — — —	2,877.80

4.—CENTRAL VERMONT RY.:

(Contrôlé par les chemins de fer nationaux du Canada et exploité comme organisation séparée.)

MONTREAL & VERMONT JCT. RY.

St-Jean à la frontière internationale. ...	25.33			25.33
	— — — —			

5.—MONTREAL & SOUTHERN COUNTIES RY.: (Ce réseau est électrifié et contrôlé par les chemins de fer nationaux du Canada et exploité comme organisation séparée.)

MONTREAL & SOUTHERN COUNTIES RY.

Montréal, rue Youville à rue McGill. ...	0.14			
Montréal, rue McGill à extrémité ouest pont Victoria	1.41			
Pont Victoria	1.33			
Extrémité est pont Victoria à rue Ste- Hélène, Montréal sud	2.51			
Extrémité est Jct. St-Lambert à M. & S. C. Jct.	3.49			
St-Césaire à rue St-Charles, Granby. ...	15.33			
	— — — —	24.21		

MONTREAL & SOUTHERN COUNTIES RY.—(Suite):

	Distance en milles	Sous- totaux en milles	Totaux en milles	Grand total en milles
STANSTEAD, SHEFFORD & CHAMBLY RR.				
(Sous-loué des chemins de fer nationaux).				
Rue St-Charles à Clough Jct., Granby..	0.33			
Boucle à Granby	0.13			
		0.46		
MONTREAL & PROVINCE LINE RY.				
(Sous-loué des chemins de fer nationaux).				
Jonction M. & S. C. à St-Césaire	24.94			
Marieville à Ste-Angèle	3.49			
		28.43		
Total de M. & S. C. Ry.				53.10 (1)

(1) Note: Cette longueur est incluse dans les chemins de fer mus par l'électricité.

**B) RÉSEAUX DU CHEMIN DE FER CANADIEN PACIFIQUE
(C.P.R.)**

1.—ATLANTIC & NORTH-WEST RY.:

Du pont sur fleuve St-Laurent, extré- mité sud, à Farnham	35.8	
Brookport à Lennoxville	60.2	
Sherbrooke à Newington	0.9	
		96.9

INTERNATIONAL RY.

De Lennoxville à la frontière du Maine	80.8	
		80.8
		177.7

2.—MONTREAL & ATLANTIC RY.

(anciennement South Eastern Ry.):

De frontière internationale, près Aber- corn, à Farnham ouest	32.1	
De frontière internationale, près Missis- quoi, à frontière internationale à North Troy	10.7	
De Enlauga à Drummondville	58.9	
		101.7

LAKE CHAMPLAIN & ST. LAWRENCE JCT. RY.

Stanbridge à St-Guillaume	60.6	
		60.6
		162.3

CHEMIN DE FER CANADIEN PACIFIQUE—(Suite):

3.—JOLIETTE & BRANDON RY. (anciennement Montréal & Lac Maskinongé):	Distance en milles	Sous- totaux en milles	Totaux en milles	Grand total en milles
De Jct. du C.P.R. à St-Félix de Valois, à St-Gabriel de Brandon	11.1			
			11.1	
4.—QUEBEC, MONTREAL, OTTAWA & OCCIDENTAL RY.:				
De Montréal, Place Viger, à frontière interprovinciale, près Broad Street, Ottawa	119.2			
Embranchement à St-Jérôme (Ste-Thé- rèse à St-Jérôme)	13.3			
Embranchement Buckingham (Jct. Buckingham à Buckingham	3.3			
			135.8	
5.—LAURENTIAN RY.:				
Embranchement St-Lin (Jct. de St-Lin à St-Lin)	15.2			
			15.2	
6.—NORTH SHORE RY.:				
Québec à Jct. St-Martin	159.8			
Embranchement de Berthier (Berthier à Berthierville)	2.1			
Embranchement des Piles (Cap de la Madeleine à Grandes Piles)	27.0			
Embranchement Joliette (Lanoraie à St- Félix de Valois)	16.7			
			205.6	
7.—ONTARIO & QUEBEC RY.:				
Gare Windsor, Montréal, à la frontière d'Ontario	46.8			
Aiguille Mile End au Fleuve St-Laurent (pont compris)	8.9			
Ballantyne à Jct. St-Luc	2.1			
Boucle Lasalle, à Lasalle, à Côte St-Paul	5.6			
Breslay à Outremont	1.3			
Montréal-ouest à Jct. nord	1.1			
Montréal-ouest à Jct. sud	1.0			
Ballantyne à Jct. sud	2.6			
			69.4	

CHEMIN DE FER CANADIEN PACIFIQUE—(Suite):

	Distance en milles	Sous- totaux en milles	Totaux en milles	Grand total en milles
8.— MONTREAL & OTTAWA RY. (anciennement Vaudreuil & Prescott):				
De Vaudreuil à frontière interprovinciale	21.6			
			21.6	
9.—ORFORD MOUNTAIN RY.:				
Kingsbury à Eastray	28.0			
			28.0	
10.—OTTAWA NORTHERN & WEST- ERN RY.:				
OTTAWA & GATINEAU VALLEY RY.				
De Hull à Maniwaki	80.9			
PONTIAC & PACIFIC JUNCTION RY.				
De frontière interprovinciale à Waltham	79.5			
			160.4	
11.—MONTREAL & WESTERN RY.:				
St-Jérôme à Labelle	66.9			
			66.9	
12.—GLENGARRY & STORMONT RY.:				
De Soulanges à frontière interprovinciale	4.7			
			4.7	
13.—LAKE TEMISCAMINGUE COLO- NIZATION RY.:				
De frontière interprovinciale, à Mattawa, jusqu'à Kipawa	44.6			
			44.6	
14.—INTERPROVINCIAL & JAMES BAY RY.:				
De Gendreau à Angliers	69.2			
Embranchement Ville-Marie (Gaboury à Ville-Marie)	7.6			
			76.8	
15.—CHEMIN DE FER DE COLONISA- TION DU NORD:				
De Labelle à Mont-Laurier	58.2			
			58.2	
16.—ST. MAURICE VALLEY RY.:				
De Trois-Rivières à Grand'Mère	26.9			
			26.9	

CHEMIN DE FER CANADIEN PACIFIQUE—(Suite):

	Distance en milles	Sous- totaux en milles	Totaux en milles	Grand total en milles
17.—CANADIAN PACIFIC RY.:				
Embranchement Wolfe Cove (Cadorna au quai de Wolfe Cove)	1.5		1.5	
18.—HEREFORD RY.:				
Cookshire à Malvina	23.0		23.0	
19.—QUEBEC CENTRAL RY.:				
Ligne principale (Sherbrooke à Jct. Diamond)	129.4			
Embranchement Mégantic (Tring Jct. à Mégantic)	59.2			
Embranchement de la Chaudière (Vallée Jct. à Lac Frontière)	79.1			
Embranchement de Lévis (de Jct. Scott à Jct. Harlaka, C.N.R.)	27.5			
		295.2		
MASSAWIPPI VALLEY RY.				
De la Jct. avec le Grand Trunk Ry. (C.N.R.) à Lennoxville jusqu'à fron- tière internationale, près de Beebe Jct.	32.0			
Embranchement de Stanstead (Beebe Jct. à Stanstead)	4.1			
		36.1		
			331.3	
Grand total C. P. R.				1,621.0
C) NAPIERVILLE JCT. RY.:				
De la ligne frontière à Rouse's Point, à Delson Jct.	27.11			27.11
D) CANADA & GULF TERMINAL RY. (anciennement Matane & Gaspé):				
De Mont-Joli à Matane	35.80			
De Matane à Hammermill (prolonge- ment)	2.30			38.10

CHEMIN DE FER CANADIEN PACIFIQUE—(Suite):

	Distance en milles	Sous- totaux en milles	Totaux en milles	Grand total en milles
E) TEMISCOUATA RY.:				
De Rivière-du-Loup jusqu'à frontière du Nouveau-Brunswick	69.28			69.28
F) NEW YORK CENTRAL: ST. LAW- RENCE & ADIRONDACK RY.:				
De frontière internationale à Valleyfield	20.04			
De Valleyfield à Beauharnois (Loué du C. N. R.)	13.32			
De Beauharnois à Adirondack Jct.	13.20			46.56
G) GULF PULP & PAPER CO.:				
(Autrefois North Shore Power & Navi- gation Co).				
De la Baie des Sept Iles à Clarke City ..	9.00			9.00
H) THE ROBERVAL & SAGUENAY RY. (anciennement chemin de fer de la Baie des Ha! Ha!):				
Gare à pass. Arvida à Port-Alfred (ligne principale)	20.27			
Rivière Deschênes à Racine (extension)	3.47			
Gare à pass. Arvida à Kénogami (exten- sion)	3.2			
Port-Alfred à St-Alexis de Grande-Baie (embranchement)	1.2			
Port-Alfred à Bagotville (embranche- ment)	0.9			29.04
I) THE ALMA & JONQUIERES RY.:				
De la Jct. Saguenay Power avec le C. N. R., près Hébertville à Ile Ma- ligne	10.30			10.30
J) NIPISSING CENTRAL RY. (T. & N. O.):				
De la frontière d'Ontario à Noranda	27.02			27.02
Grand total pour chemins de fer mus par la vapeur				4.780.54

CHEMINS DE FER MUS PAR L'ÉLECTRICITÉ

	Distance en milles	Sous- totaux en milles	Totaux en milles	Grand total en milles
A) MONTREAL & SOUTHERN COUN- TIES RY.:				
(Contrôlé et exploité par C.N.R.) . . .				53.10
B) QUEBEC RY. LIGHT & POWER CO.:				
DIVISION DE MONTMORENCY (an- cien Quebec, Montmorency & Charle- voix): — De Québec à St-Joachim . . .	30.83			
(Des convois mus par la vapeur cir- culent aussi sur ce tronçon).				
DIVISION DE QUÉBEC:				
Lignes de tramways dans les limites de la Cité de Québec	19.34			
			50.17	
C) MONTREAL TRAMWAYS CO.:				
Ligne principale, voie simple	251.847			
Voies d'évitements	1.717			
Embranchements	1.267			
Remises	23.765			
	26.749			
			278.596	
D) LÉVIS TRAMWAYS COMPANY (anciennement Lévis County Co.) . .	11.50			
			11.50	
E) SHAWINIGAN FALLS TERMINAL RY.:				
Ligne principale qu'elle pos- sède	0.3608			
Droits de passage	4.1282			
	4.4890			
Voies d'évitements qu'elle possède	1.5802			
Droits de passage	9.8583			
	11.4385			
			15.9275	

CHEMINS DE FER MUS PAR L'ÉLECTRICITÉ—(Suite):

	Distance en milles	Sous- totaux en milles	Totaux en milles	Grand total en milles
F) THE HULL ELECTRIC CO.:				
De la frontière interprovinciale à Aylmer, 12 milles, acquis par la International Paper Company	13.61		13.61	369.8035
Total pour chemins de fer mus par l'électricité				422.9035
Grand total pour toutes les voies ferrées				5,203.4435

Le directeur des chemins de fer,

IVAN-E. VALLÉE.

Ministère des Travaux Publics,
Québec, le 31 mars 1943.

P.S. — Pour tronçons abandonnés, voir rapports antérieurs.

CHAPITRE VI

PONTS À PÉAGE

Québec, le 15 octobre 1943.

A L'HONORABLE MINISTRE DES TRAVAUX PUBLICS,
HÔTEL DU GOUVERNEMENT,
QUÉBEC.

Monsieur le ministre,

J'ai l'honneur de vous soumettre mon rapport pour l'année financière 1942-43.

Il n'a pas été perçu de péage, cette année, sur les ponts qui étaient exploités par la province, car par la loi 6 Geo. VI, chapitre 44, sanctionnée le 31 mars 1942, les péages ont été abolis sur ces ponts à compter du 1er avril 1942.

Par cette même loi, le ministère était autorisé à rembourser au prorata les billets de livres annuels qui lui seraient transmis avant le 1er octobre 1942, et des remboursements pour une somme totale de \$18,943.80 ont été ainsi effectués.

Quant aux postes de péage qui avaient été établis à ces divers ponts, nous en disposerons comme suit:

Pont Batiscan à Batiscan: A être démoli;

Pont de Bellefeuille, à St-Eustache: A être vendu;

Pont Belœil-St-Hilaire entre Belœil et St-Hilaire: Doit être transporté au pont Jacques-Cartier pour être utilisé comme poste de police de la route;

Pont Chicoutimi, entre Ste-Anne et Chicoutimi: Est utilisé par les préposés à la travée mobile de ce pont et par la police de la route;

Pont David, entre Ste-Rose de Laval et St-Louis de Terrebonne: Coût d'achat du terrain sur lequel était érigé ce poste n'ayant pas été payé, cette construction a été cédée au propriétaire en règlement final, après y avoir enlevé tous les articles qui pouvaient être utilisés ailleurs;

Pont de l'Ile d'Orléans, entre St-Grégoire et l'Ile d'Orléans: A maintenir, car à l'intérieur se trouvent le tableau de distribution et les transformateurs pour l'éclairage du pont;

Pont de Québec entre Ste-Foy et St-Nicolas: Est utilisé partie par le bureau du tourisme et partie par les gardiens qu'il est nécessaire de garder à cet endroit pour la réglementation de la circulation sur la voie charretière étroite de ce pont; cette réglementation était aussi faite dans le passé;

Pont du Bout-de-l'Ile, entre Pointe-aux-Trembles et Repentigny: A été transformé en poste de police de la route;

Pont Galipeault, entre Ste-Anne de Bellevue et l'Ile Perrot: Est utilisé pour l'éclairage du pont et pour y déposer les outils servant à l'entretien;

Pont Plessis-Bélair, entre Ste-Rose de Laval et Ste-Thérèse de Blainville: A maintenir d'ici nouvel ordre pour l'éclairage du pont;

Pont Mgr Ross entre Gaspé Village et Gaspé Harbour: Est utilisé par les préposés à la travée mobile de ce pont;

Pont Ste-Anne de la Pérade, entre le village et la paroisse de Ste-Anne de la Pérade: N'est pas utilisé, mais, lorsque abandonné, ce poste deviendra la propriété du propriétaire du fonds de terrain;

Pont Turcotte, entre Sorel et St-Joseph de Sorel: Est utilisé par les opérateurs du pont;

Pont Honoré Mercier, entre Ville LaSalle et Caughnawaga: A été transformé en poste de police de la route, mais il faudra disposer du poste du côté de Caughnawaga qui n'a pas été utilisé par nous;

Pont David Laperrière, entre St-François du Lac et Pierreville: N'est pas utilisé, et il faudra en disposer;

Pont Taschereau, entre Vaudreuil et l'Ile Perrot: Est utilisé pour l'éclairage du pont et pour déposer les outils servant à son entretien;

Pont Yamaska, entre Yamaska et Yamaska-ouest: N'est pas utilisé, et il faudra en disposer.

Il n'existe actuellement que cinq ponts à péage en cette province, ce sont:

Pont Jacques-Cartier, sur le St-Laurent, entre Montréal et Longueuil, exploité par la Commission des Ports Nationaux, Montréal. Le gouvernement de cette province contribue un tiers du déficit annuel, sa contribution étant limitée à \$150,000.00. Le tarif des péages sur ce pont est sujet à l'approbation du lieutenant-gouverneur-en-conseil.

Pont de Grand'Mère, sur le St-Maurice, à Grand'Mère, exploité par la Cité de Grand'Mère. Le gouvernement de cette province contribue 50% du déficit annuel, et le tarif des péages est sujet à l'approbation du lieutenant-gouverneur-en-conseil.

Pont Victoria, sur le St-Laurent, entre Montréal et St-Lambert. Ce pont est exploité par les Chemins de fer Nationaux Canadiens.

Pont Préfontaine-Prévost, sur la rivière des Mille-Iles, entre Terrebonne et St-François de Sales, exploité par la ville de Terrebonne. Le tarif des péages est sujet à l'approbation du lieutenant-gouverneur-en-conseil.

Pont Richelieu, sur le Richelieu, entre Lacolle et Noyan, exploité par The Richelieu Toll Bridge Company.

Je dois ajouter que des pourparlers se continuent pour l'abolition des péages sur les ponts Jacques-Cartier, Victoria et de Grand'Mère.

Au cours de la saison de navigation 1942, la travée mobile des ponts suivants a été actionnée comme suit:

Pont Mgr Ross (Gaspé)	952 fois
Pont de Sorel	367 “
Pont de Chicoutimi	52 “
Pont Belœil-St-Hilaire	38 “
Pont Batiscan	0 “
Pont Yamaska	0 “

Humblement soumis,

Le directeur des ponts à péage,

IVAN-E. VALLÉE.

CHAPTER VII
DEPARTMENT OF PUBLIC WORKS

Revenue from April 1st, 1942 to March 31st, 1943

TAXES AND LICENSES:

Fire Prevention Act, R.S., 1941, c. 151	
$\frac{1}{4}$ of 1% of fire insurance premiums	\$38,601.60

SALE OF MATERIALS, ETC.:

Miscellaneous	5,201.24
-------------------------	----------

RENTS:

Aid to Youth, 88 Grande Allée, Quebec	\$ 1,620.00	
Bell Telephone Co.	102.00	
Bishop & Sons Ltd., 173 St. Paul, Quebec	450.00	
Insurance Branch, 102 Grande Allée, Quebec	2,250.00	
Yamaska Telephone Co.	10.00	
Quebec Women's Compensation Commission:		
Quebec Office	15,000.00	
Montreal Office	2,500.00	
Minimum Wage Commission:		
Quebec	5,404.08	
Montreal	8,820.00	
Hull	300.00	
Sherbrooke	600.00	
Building at Buckingham	816.00	
Building at Matane	555.00	
Building: 7 Place Geo. V, Quebec	200.00	
Building: 97 St. Eustache Street, Quebec	180.00	
Miscellaneous	42.00	
		38,849.08

MISCELLANEOUS:

Casual revenue	9,320.75
	<u>\$91,972.67</u>

MINISTÈRE DES TRAVAUX PUBLICS
Dépenses du 1er avril 1942 au 31 mars 1943

DÉPENSES ORDINAIRES

LOI DU SERVICE CIVIL	\$325,871.72
Dépenses d'administration	3,788.74
ENTRETIEN DES ÉDIFICES PUBLICS EN GÉNÉRAL:	
Édifice "A"-“B”-“C”	\$277,886.59
Édifice “D”	28,787.21
Édifice “E”	45,704.23
Spencerwood	57,052.82
Musée Provincial	20,670.14
Les Serres du Parlement	23,841.91
École des Arts Domestiques, Québec	601.85
Édifice Commission des Accidents du Travail	551.66
École des Beaux Arts, Québec	2,282.25
École des Beaux Arts, Montréal	3,085.55
Édifice “F”, Québec	3,157.97
Édifice Samson, Québec	5,046.17
Garage, rue DeVarennes, Québec	28,366.93
Garage, rue St-Amable, Québec	16,297.00
École Victoria, Québec	6,011.63
Divers édifices à Québec	36,108.39
Édifice à Buckingham	1,159.78
Édifice à Cookshire	1,013.07
Édifice à Farnham	1,489.56
Édifice à Gaspé	321.32
Édifice à Matane	1,766.29
Édifice à Trois-Rivières	2,016.36
Édifice à New Carlisle	11,572.37
Édifice, rue St-Denis, Montréal	4,961.07
Édifice, rue St-Hubert, Montréal	2,673.85
Bibliothèque St-Sulpice	15,491.78
Café du Parlement	7,615.30
Édifices “A”-“B”-“C”-“D”-“E”	96,972.12
Édifices loués pour bureaux dans la province	259,507.48
Téléphone	5,523.95
Garage, rue Kelly, à Bordeaux	2,122.01
	\$969,658.61

Moins remboursement:

Vente de gasoline.....	\$7,693.14
Taxe de gasoline.....	1,540.56
Divers.....	39.38
	<hr/>
	9,273.08

	960,385.53	
Comptes à recevoir (téléphone).....	1,889.89	
	<hr/>	\$962,275.42
NETTOYAGE DE BUREAUX.....		135,832.78
TAXES D'EAU: Cité de Québec.....		40,876.62
DÉPENSES DE VOYAGE.....		38,197.94
BUREAU DE POSTE.....		7,423.69
ÉCOLES NORMALES.....		710.74
BUREAUX DU GOUVERNEMENT — MONTRÉAL.....	55,236.68	
COMPTES À RECEVOIR (Téléphone).....	162.06	
	<hr/>	55,398.74

PALAIS DE JUSTICE ET PRISONS: Entretien et réparations

<i>District</i>	<i>Chef-lieu</i>	
Abitibi.....	Amos.....	\$ 1,243.05
Arthabaska.....	Arthabaska.....	3,056.74
Pontiac.....	Campbell's Bay.....	66.50
Chicoutimi.....	Chicoutimi (P. de J.).....	3,313.67
Chicoutimi.....	Chicoutimi (Prison).....	166.05
Hull.....	Hull.....	718.40
Joliette.....	Joliette.....	3,299.30
Charlevoix.....	La Malbaie.....	228.47
Rimouski.....	Matane.....	159.00
Montcalm.....	Mont-Laurier.....	86.76
Montmagny.....	Montmagny.....	1,621.45
Montréal.....	Montréal (Morgue).....	2,724.07
Montréal.....	Montréal (P. de J.).....	15,571.16
Montréal.....	Montréal (Prison).....	47,936.62
Montréal.....	Montréal (Prison femmes) .	8,533.33
Gaspé.....	New Carlisle.....	553.36
Nicolet.....	Nicolet.....	700.00
Gaspé.....	Percé.....	37.73
Québec.....	Québec (P. de J.).....	6,777.51
Québec.....	Québec (Prison hommes)...	3,215.82

Québec	Québec (Prison femmes)....	\$ 1,417.90	
Québec	Québec (Maison de déten- tion des jeunes délinquants)	2,149.21	
Rimouski	Rimouski	531.95	
Kamouraska	Rivière-du-Loup	700.84	
Roberval	Roberval	1,062.97	
Rouyn-Noranda.	Rouyn	5,287.23	
St-François	Sherbrooke (P. de J.)	2,727.82	
St-François	Sherbrooke (Prison)	287.57	
Richelieu	Sorel	2,029.33	
Bedford	Sweetsburg	65.58	
Gaspé	Ste-Anne des Monts	254.28	
St-Hyacinthe	St-Hyacinthe	4,281.60	
St-Jean	St-Jean	2,008.99	
Terrebonne	St-Jérôme	172.67	
Beauce	St-Joseph	593.58	
Terrebonne	Ste-Scholastique	50.00	
Trois-Rivières	Trois-Rivières (P. de J.)....	5,812.82	
Trois-Rivières	Trois-Rivières (Prison)....	1,303.50	
Beauharnois	Valleyfield	378.19	
Témiscamingue.	Ville-Marie	657.08	
		<hr/>	\$131,782.10

LOI DE LA PRÉVENTION DES INCENDIES:

S.R. 1941, c. 151

Octrois	11,000.00	
Administration	13,913.72	
		<hr/>
		24,913.72
PONTS-ROUTES: Octrois	80,173.98	
Comptes à recevoir	11,428.20	
		<hr/>
		91,602.18
PONTS-ROUTES: Entretien		182,687.65
PONTS-ROUTES: Divers		56,700.04
PONTS PROVINCIAUX: Entretien et réparations		68,719.58
PONTS PROVINCIAUX: Remboursement de billets		18,943.80
COMPENSATIONS: Accidents du travail		2,443.20
ABOLITION DES PONTS DE PÉAGE dans la Cité des Trois- Rivières, 5 Geo. V, c. 10, art. 1.		4,583.33
PONT JACQUES-CARTIER: 16 Geo. V, c. 2, art. 3 et 7....		150,000.00
PONT SUR LE ST-MAURICE, à Grand'Mère, 18 Geo. V, c. 9 et 22 Geo. V, c. 8		956.98

IMMOBILISATIONS

PALAIS DE JUSTICE ET PRISONS:

Arthabaska	\$150.00	
Ste-Anne des Monts	76.56	
	<hr/>	\$226.56
TUNNEL entre édifices "A" et "E"		528.09
ENTREPÔT-GARAGE, rue DeVarennnes, Québec		13,753.54
BIBLIOTHÈQUE ST-SULPICE		29,577.20
3ÈME VERSEMENT, PROPRIÉTÉ LETOURNEAU		8,500.00
LOI POURVOYANT À L'AMÉNAGEMENT DE BUREAUX.		247,403.19
ACHAT DE PONTS À PÉAGE		127,200.00
PONT, CANTON DUBUISSON		296,355.35
LOI RELATIVE À LA CONSTRUCTION DE CERTAINS PONTS DANS LA PROVINCE		11,517.34
		<hr/>
		<u>\$3,038,770.24</u>

Le comptable en chef,

J.-A. TAILLON.

Québec, le 31 mars 1943.