

RAPPORT GÉNÉRAL
DU
MINISTRE DES TRAVAUX PUBLICS
DE LA
PROVINCE DE QUÉBEC
POUR L'ANNÉE FINISSANT LE 30 JUIN
1936

MINISTERE DES TRAVAUX PUBLICS

Province de Québec

L'honorable M. E. L. Patenaude, c.p., c.r.,

Lieutenant-gouverneur de la province de Québec.

Monsieur le lieutenant-gouverneur,

Conformément aux Statuts refondus de Québec et leurs amendements, j'ai l'honneur de vous soumettre un rapport général sur le fonctionnement du ministère des travaux publics pendant l'année financière 1935-36.

J'ai l'honneur d'être,

Monsieur le lieutenant-gouverneur,

Votre très humble serviteur,

Le ministre des travaux publics,

J. S. Bourque

Québec, le 6 octobre 1936.

ABREGE HISTORIQUE

du

MINISTERE

1867-1888, Agriculture et Travaux publics.

1888-1901, Travaux publics.

1901-1905, Colonisation et Travaux publics.

1905-1931, Travaux publics et Travail.

1931-1934, Travaux publics.

1934-1936, Travaux publics, Chasse et Pêcheries.

1936 à date, Travaux publics (contrôle du service
des Mines confié au ministre).

TRAVAUX PUBLICS

Honorable J. N. Francoeur, c.r., ministre jusqu'au 11 juin 1936.

Honorable Césaire Gervais, c.r., ministre du 27 juin au 26 août 1936.

Honorable Colonel J. S. Bourque, ministre depuis le 26 août 1936.

Ivan E. Vallée, b. sc. a., sous-ministre.

LISTE DES DIVERS SERVICES ET DES PRINCIPAUX OFFICIERS

A.- Construction et entretien des ponts-routes.

Olivier Desjardins, b. sc. a.,	ingénieur-en-chef et sous- directeur des chemins de fer.
J. G. O'Donnell, b. sc.,	ingénieur de l'entretien.
F. B. Painchaud, b. sc. a.,	ingénieur en construction mé- tallique.
Camille Milot, b. sc. a.,	assistant de l'ingénieur-en- chef.
J. C. L. Trempe, b. sc. a.,	assistant de l'ingénieur de l'entretien.

B.- Construction et entretien des édifices parlementaires et autres, y compris les palais de justice et prisons.

Sylva Frappier	Architecte et directeur des travaux publics.
Léopold Fontaine, b.a.,	architecte
A. H. Tremblay	architecte

C.- Prévention des incendies.

Ernest Lavigne, b.sc.a.,	commissaire.
F. X. Ahern, b. sc.,	assistant-commissaire

D.- Contentieux.

Maxime Morin, c.r.	officier-en-loi.
-------------------------	------------------

E.- Comptabilité.

J. A. Taillon	comptable-en-chef.
Léonidas Blais	assistant-comptable.

F.- Secrétariat

J. Alphonse Drolet	secrétaire.
René Dupuis	assistant-secrétaire.

G.- Régistrature.

J. E. Garneau	régistrature.
J. G. Duchesneau	assistant-régistrature.

H.- Service des achats.

Adélard Côté	pourvoyeur à Québec et surintendant-en-chef.
J. E. Lesage	pourvoyeur à Montréal.

I.- Bureau de poste.

Aimé Dechêne	maître de poste
J. L. Hudon	assistant-maître de poste
O. Fréchette	commis-en-chef

J.- Chemins de fer

K.- Ponts et chemins à péage

(Ces deux services sont sous la direction du sous-ministre)

L.- Embellissement et décorations florales

Louis Chollet jardinier-en-chef.

M.- Service des ateliers.

Georges Lavoie	surintendant des ateliers et surveillant général.
Ed. Blouin	contremaître des menuisiers.
Alphonse Proulx	contremaître des plombiers.
Ferdinand Bertrand	contremaître des électriciens.
Ed. Picard	contremaître des peintres.
Georges Fleury	contremaître des journaliers.
Jos. Paré	chef du système de chauffage.

N.- Entretien des édifices parlementaires
(nettoyage)

Théodore Bernard	surintendant.
Léonidas Hardy	assistant-surintendant.

CHAPITRE I
CONSTRUCTION ET ENTRETIEN DES PONTS-ROUTES
Rapport de l'Ingénieur-en-Chef

Québec, le 30 juin 1936.

A l'honorable Ministre des Travaux publics,
Q U E B E C .

Monsieur le ministre,

J'ai l'honneur de vous soumettre mon rapport pour l'année fiscale 1935-36, touchant la construction et l'entretien des ponts sous le contrôle de votre ministère, lesquels doivent avoir une portée d'au moins vingt pieds et être construits de matériaux dits permanents tels que béton et acier (les ponts en bois relevant d'un autre ministère).

- A -

SERVICE DE LA CONSTRUCTION

Nous avons reçu, cette année encore, de la part des conseils municipaux, de nombreuses demandes d'aide pour la reconstruction de quelques-uns de leurs ponts, et le nombre de ponts érigés durant l'année fiscale écoulée accuse une augmentation substantielle sur celui de l'an dernier. Les projets actuellement en voie d'exécution sont aussi plus nombreux.

Comme par le passé, une attention particulière a été donnée à chacune des demandes reçues des corporations municipales, et dans les cas où on entrevoyait la possibilité d'ériger une construction de caractère permanent, nos ingénieurs se sont rendus sur les lieux et ont recueilli tous les renseignements voulus pour leur permettre de dresser les plans nécessaires à la réalisation des projets.

La majorité des ponts construits durant l'année remplacent d'anciens ponts en bois dont la capacité limitée et la largeur insuffisante de voie charretière ne répondaient plus aux exigences de la circulation actuelle et étaient, en outre, de nature à compromettre la sécurité du public.

Dans chaque cas, nous nous sommes efforcés d'adopter le projet le plus économique en tenant compte des conditions locales qui constituent un facteur important dans le choix du type de pont et dans l'établissement du coût de l'entreprise. Nous avons aussi collaboré étroitement avec les officiers du ministère de la Voirie lorsque les circonstances l'exigeaient, en vue d'adopter pour la nouvelle construction le tracé le mieux approprié pour convenir à l'alignement général de la route.

La plupart des ponts exécutés au cours de l'année étant composés de travées de portée relativement peu considérable, ont été construits en béton armé et nous nous sommes appliqués, comme les années dernières, à promouvoir de préférence, dans l'exécution de ces travaux, l'utilisation de matériaux provenant de la province de Québec ainsi que l'emploi de la main d'oeuvre locale.

Nous avons, en autant que possible, confié la surveillance de ces travaux qui devaient être exécutés suivant les plans et devis dressés par le ministère, à nos propres ingénieurs et inspecteurs afin de nous tenir bien renseignés sur la nature et l'étendue du travail fait et en vue d'exercer un contrôle efficace sur l'exécution de l'entreprise. Le service du laboratoire nous a aussi été d'un précieux secours pour atteindre ce but, en nous renseignant sur la qualité des matériaux et du béton utilisés.

Nous annexons à ce rapport les photographies de quelques-uns des ponts construits sous la direction du ministère.

Les principaux ponts construits du 1er juillet 1935 au 30 juin 1936 sont les suivants:

Pont sur le ruisseau Patrick,
à St-Côme, comté Beauce.

Pont sur la rivière Le Bras,
à St-Victor, comté Beauce.

Pont Barnett, dans la municipalité
du Canton Potton, comté Brome.

Pont sur la rivière Maskinongé, entre
St-Justin et Ste-Ursule, comté Maskinongé.

Pont sur la rivière Trois-Saumons,
à St-Jean Port-Joli, comté L'Islet.

Pont du 8eme rang, sur rivière Bécancour,
à Ste-Anastasie de Nelson, comté Mégantic.

Pont Fraser à Cap St-Ignace,
comté Montmagny.

Pont sur la rivière Neigette,
à St-Donat, comté Rimouski.

Pont sur le ruisseau Arton,
à Trois-Pistoles, comté Rivière du Loup.

Pont des 14 arpents, sur rivière Yamachiche,
à St-Etienne des Grès, comté St-Maurice.

Pont sur la rivière du Nord,
à St-Joseph de Mont Rolland, comté Terrebonne.

Et les principaux ponts en voie de construction au 30 juin

1936 sont:

Pont sur la rivière du Nord,
à St-André-Est, comté Argenteuil.

Pont sur la rivière Petite Cascapédia,
à New Richmond, comté Bonaventure.

Pont sur la rivière aux Saumons,
dans le canton Lingwick, comté Compton.

Pont sur la rivière Eaton,
à Cookshire, comté Compton.

Pont sur la rivière Noire,
à Ulverton, comté Drummond.

Pont des Juifs, sur le Bras de Grondines,
à St-Ubalde, comté Portneuf.

Pont sur la rivière St-François,
à Ascot Corner, comté Sherbrooke.

Pont sur la rivière du Nord,
à Piedmont, comté Terrebonne.

Pont Champoux, sur rivière St-François,
à Disraéli, comté Wolfe.

L'état qui suit donne un aperçu du travail accompli par le
service des ponts depuis 1908:

Nombre de ponts construits depuis le 1er juillet 1908 jusqu'au 30 juin 1936	1,349
Longueur totale de superstructure des ponts construits	140,304 pds
Nombre de ponts construits depuis le 1er juillet 1935 jusqu'au 30 juin 1936	37
Nombre de ponts en construction au 30 juin 1936	26
Longueur totale des ponts en construction	2,922 pds
Coût des ponts construits depuis 1908	\$22,127,321.82
Subvention du gouvernement pour les ponts cons- truits	\$16,381,775.07
Estimation du coût des travaux en cours	\$ 386,708.10

On constatera que le montant représentant, dans ce tableau, le coût total des ponts construits depuis 1908 s'est accru d'une quantité beaucoup moindre que l'an dernier, et que le coût estimatif des travaux en cours présente une diminution sur celui du dernier rapport. Ceci s'explique par le fait que les projets de grande envergure, compris dans le "programme de construction des grands ponts" inauguré en septembre 1931 et autorisé par la loi 21 Geo. V, ch. 5, avaient été tous pratiquement terminés l'année précédente.

Comme le prévoyait le rapport de l'année dernière, les quelques travaux de parachèvement qui restaient à faire au pont de l'Ile d'Orléans, le dernier des ponts construits en vertu de la loi mentionnée au paragraphe précédent, ont été exécutés et le pont a été livré à la circulation au début de l'année fiscale, soit le 6 juillet 1935.

- B -

SERVICE DE L'ENTRETIEN

M. J.-G. O'Donnell
Ingénieur de l'Entretien

Bien que restant la propriété des corporations municipales où ils sont situés, les ponts érigés avec l'aide du gouvernement et d'après les plans et devis préparés ou approuvés par ce ministère, passent automatiquement sous le contrôle de notre service d'entretien, une fois qu'ils ont été terminés et acceptés par le département et par les corporations municipales.

Comme nous le signalions dans les rapports antérieurs, ce service, inauguré en 1922, avait d'abord pour objet de coopérer avec les corporations municipales et leur fournir les données techniques requises pour réparer et maintenir leurs ponts en bon état, et seuls les travaux d'importance étaient subventionnés par le ministère. En 1930, notre service d'entretien fut appelé à diriger, contrôler et défrayer entièrement les travaux d'entretien de ces ponts. Voici, du reste, un extrait de la circulaire transmise, en avril et mai 1930, à tous les secrétaires-trésoriers des corporations municipales concernant cette nouvelle assistance accordée par le gouvernement.

"Nous désirons porter à votre connaissance que le
"gouvernement a décidé d'aider, d'une manière plus
"efficace, les municipalités de la province de Québec,
"à mettre en bon état, les ponts permanents.

"Il doit être bien compris que le gouvernement ne
"désire pas prendre et ne prend pas la propriété des
"ponts qui restera, comme par le passé, aux municipa-
"lités, mais il se propose d'aider à l'entretien, soit
"en faisant lui-même les travaux, soit en remboursant
"le coût de l'ouvrage que les municipalités auront fait
"elles-mêmes, après approbation du département".

Cette nouvelle initiative a pour effet, non seulement de dégrevier les budgets des corporations municipales, mais encore d'apporter un gain-pain notable à leurs contribuables par l'emploi de la main-d'oeuvre locale et l'achat des matériaux dans les localités intéressées, lorsque la chose est possible, car la majorité de ces ouvrages sont effectués à la journée, sous la direction d'un contremaître du service d'entretien.

L'importance de cette branche augmente d'année en année, en raison directe de l'évolution du réseau routier qui entraîne la disparition de nombreux vieux ponts en bois remplacés par des structures permanentes, et surtout, à cause des problèmes ardues à résoudre par suite de la nature de nos moyens de locomotion moderne, particulièrement le lourd camionnage, et de la densité de la circulation.

En dépit des marges de sécurité prévues par les constructeurs d'il y a quinze, vingt et même vingt-cinq ans, nombre de ponts, jadis convenables aux besoins du temps, exigent de nos jours des améliorations souvent considérables pour qu'ils conviennent aux exigences du mode de transport actuel.

Ces travaux d'amélioration sont exécutés sous notre contrôle, mais comme ce ne sont pas là des travaux purement d'entretien, les municipalités doivent défrayer leur quote-part du coût.

De tels travaux ont été exécutés aux ponts suivants:

Le pont MacKenzie entre Richmond et Melbourne, comté de Richmond, renforcement, passerelles pour piétons, etc.

Le pont de la Petite Montréal, à Napierville, élargissement, déviation, trottoirs, etc.

Le pont Fort Rose à New Glasgow, comté Terrebonne, modification de sous-structure, approches, etc.

Le pont de la rivière aux Orignaux, à St-Pierre les Becquets, comté Nicolet, nouvelles culées, piliers, travées approches remplaçant les remblais en terre.

Nous pourrions en outre citer bien d'autres travaux exécutés depuis 1930 où des sommes considérables ont été épargnées par suite de ces améliorations qui évitaient une reconstruction.

Quant à l'entretien, avec des budgets forcément restreints, nous devons faire face aux demandes les plus importantes et effectuer les travaux

les plus urgents de la manière la plus économique possible.

Au cours de la période du 1er juillet 1935 au 30 juin 1936, nous avons opéré sur 310 ponts dont 80 environ pour des travaux dont le coût dépasse \$500.00. Parmi les plus importants, mentionnons:

Le pont de la rivière Bécancour, entre Daveluyville et Mad-dington Falls, comté Arthabaska.

Le pont du village, à St-Pie, comté Bagot.

Les deux grands ponts, sur les rivières Famine et Chaudière, à St-Georges de Beauce.

Le pont Galipeault, au rang du gravier, à St-Raphael, comté Bellechasse.

Les ponts Jackson et Fulford dans le canton Brome.

Les ponts d'Aubry village et de la Beurrerie Perras, dans St-Jean Chrysostome, comté Chateauguay.

Le pont Emison, à St-Malachie, comté Dorchester.

Le pont de la crique Gilmour, près Ironside, à Hull-ouest, comté Gatineau.

Le pont Griffin, à St-Constant, comté Laprairie.

Le pont Gagné, à St-Louis de Lotbinière.

Le pont Darwin, sur rivière Ouareau, à Rawdon, comté Montcalm.

Le pont sur rivière du Sud, à St-François de Montmagny.

Le pont Trahan, en face de la cathédrale, à Nicolet.

Le pont Magenta-Fournier, à l'Ange-Gardien, comté Rouville.

Le pont de la rue Merry, à Magog, comté Stantead.

et nombre d'autres où d'importants travaux ont été effectués.

Ce fut une année bien active quoique les travaux aient été moins considérables dans le second semestre à cause des circonstances particulières.

En plus des ponts des corporations municipales, notre service d'entretien doit exercer sa surveillance et voir à l'entretien des ponts à péage appartenant au gouvernement sur lesquels divers travaux ont été également exécutés.

Il m'est particulièrement agréable, en terminant, d'exprimer ma

- 11 -

satisfaction pour l'excellent travail accompli par tout le personnel de ces deux services du ministère.

Humblement soumis,

L'ingénieur en chef,

O. Desjardins.
Olivier Desjardins.

CHAPITRE II

CONSTRUCTION ET ENTRETIEN DES EDIFICES PARLEMENTAIRES
ET AUTRES, Y COMPRIS LES PALAIS DE JUSTICE
ET PRISONS

Rapport du service des architectes

Québec, le 30 juin 1936

A l'honorable Ministre des Travaux publics,
Q u é b e c .

Monsieur le ministre,

Nous avons l'honneur de vous soumettre le rapport couvrant les ouvrages qui ont eu notre attention au cours de l'année écoulée 1935/36.

Ces ouvrages, que nous détaillerons succinctement, ont été exécutés sur les bâtisses que nous avons l'habitude de classifier comme suit:

- A Palais de justice et prisons.
- B Edifices parlementaires et publics.
- C Ecoles normales et spéciales.
- D Constructions diverses, telles que morgues, bureaux d'enregistrement, etc.

A

PALAIS DE JUSTICE ET PRISONS

AMOS (Abitibi)

Construction d'un trottoir; rejointoiement des joints défectueux de deux cheminées et des joints de la brique au-dessus des corniches. Peinturage des enduits à l'intérieur, ainsi que des boiseries; vernissage des planchers; peinture de la clôture et de l'escalier de sauvetage, des portes du mur de clôture de la prison et de la couverture de l'édifice. Réparation de plusieurs plafonds. Pose d'une main-courante en tuyau de fer à l'entrée principale. Correction des fenêtres. Changement des portes du bureau et de la chambre du juge. Prélart dans la cuisine du logement du geôlier. Ameublement fourni pour le bureau du protonotaire.

ARTHABASKA (Arthabaska)

Changement de la tuyauterie d'alimentation de l'eau et suppression d'un réservoir. Fourniture d'une douzaine de cadenas pour cellules de la prison. Prélart posé dans la prison.

CAMPBELL'S BAY (Pontiac)

Travaux de réparations et ménage: (nettoyage et peinture des enduits et boiseries; peinture de presque tous les appartements). Réparation du mur de clôture. Peinture des murs de la Cour.

CHICOUTIMI (Chicoutimi)

Palais de justice: Peinture et tapissage des murs dans la cuisine; construction d'une armoire vitrée; installation d'un châssis avec cadre; amélioration du système de chauffage. Remplacement des grilles des fournaies.

Prison: Installation de guichets dans quelques châssis de la salle d'audience, afin d'améliorer l'aération de la salle. Prolongement du tuyau de drainage jusqu'au puisard. Installation de quatre soupapes sur tuyauterie des salles de toilette.

HULL (Hull).

Remplacement de quatre sections de grilles pour fournaies. Installation de deux ventilateurs dans les châssis des chambres à coucher des juges. Réparation de la fournaie et installation de soupapes de sûreté. Réparation de quatre châssis. Remplacement d'un réservoir à eau chaude.

JOLIETTE (Joliette)

Réparation de la couverture du hangar dans la cour des prisonniers. Renouvellement de deux fournaies. Installation, dans le bureau du juge, de trois soupapes de réglage sur système de chauffage, et une soupape de radiateur dans la Cour Supérieure. Réparation d'un poêle électrique dans le logement du geôlier. Réparation de la couverture au-dessus de la voûte du protonotaire. Peinture de l'extérieur du hangar et du plancher de la cuisine.

LA MALBAIE (Saguenay)

Remplacement du moteur pour le réchaud de la chambre des fournaies. Travaux de corrections et d'entretien. Réparation des fournaies. Nettoyage de tout l'ameublement dans diverses salles du palais de justice. Ménage et ameublement de la voûte du protonotaire. Ameublement: (casiers, filières, vestiaires métalliques, chaises pour jurés). Construction d'un comptoir dans le bureau du registraire. Réparation d'un w.c. Fourniture de dix-huit cadenas pour cellules. Renouvellement d'un réchaud et d'un réservoir.

MONT LAURIER (Montcalm)

Installation d'un lavabo dans la chambre de bain du logement du geôlier. Ouvrage de correction au mur de clôture, et installation, à la base, d'un drain français. Remplacement d'un réservoir à eau chaude. Mise en bon état du portique de l'entrée principale. Réparation de la clôture autour du terrain.

MONTMAGNY (Montmagny).

Réparations à la clôture autour du terrain. Ménage dans les cellules et corridors de la prison. Creusage d'une cave. Rejointoiement sur une partie du mur de clôture et des parements en pierre du palais de justice et de la prison. Reprise d'enduits défectueux. Peinturage de toutes les surfaces des parements de brique et de quelques châssis. Réparation du trottoir; construction d'une petite marquise au-dessus d'une porte latérale. Réparations à la couverture. Nettoyage du système de chauffage. Remplacement de soupapes de sûreté, et de deux séries de grilles. Réparation du moteur de la petite pompe sur le système de drainage dans la cave. Ménage et peinturage de certaines chambres et bureaux. Installation d'un réchaud pour l'eau chaude.

MONTREAL (Montréal)

Palais de justice:

Au nouveau palais: Aménagement de bureaux pour le ministère du commerce et de l'industrie; (divisions; accessoires de plomberie; décoration). Réparations à la couverture et à un puits de lumière. Réparations aux ascenseurs. Changement de division dans un bureau du service du percepteur du revenu. Addition de cloisons dans les bureaux du ministère de la voirie; construction d'armoires. Installation d'une porte tournante dans l'entrée du bureau du revenu. Châssis-doubles exécutés dans les fenêtres de l'atelier du relieur. Nettoyage des murs et des plafonds des bureaux du service du revenu.

Au vieux palais: Ameublement des bureaux du bibliothécaire, et achat de quelques meubles pour la bibliothèque du barreau. Installation de prises de courant dans la bibliothèque du barreau. Réparations aux ascenseurs. Peinturage et ménage dans les passages et les cages des escaliers. Réparations à la couverture. Amélioration du plancher dans le bureau du chef des constables. Réfection des parties défectueuses du système électrique des voûtes du protonotaire. Réparation d'un prélat dans la bibliothèque. Installation d'un linoléum sur les tables de la bibliothèque, et confection d'ameublement: tables et chaises. Construction d'une cloison vitrée dans le hall de la bibliothèque. Réparation d'un ascenseur. Construction d'armoires dans la voûte No 13 - bureaux de la police provinciale.

Prison à Bordeaux: Construction d'un garage à la résidence du gouverneur de la prison. Installation de la machinerie nécessaire à l'amélioration de la buanderie. Réparations à la passerelle du mur de garde. Réparations aux murs entourant les bouilloires.

NEW CARLISLE (Gaspé)

Creusage d'un puits artésien et installation d'une pompe pour le système d'eau domestique. Construction d'une clôture en broche. Ménage dans trois appartements du geôlier.

NICOLET (Nicolet)

Peinturage de la couverture. Réparation et peinturage des perons. Rejointoiement d'un mur en brique. Peinturage des châssis et des portes. Aménagement d'un vestibule à l'entrée du logement du gardien.

PERCE (Gaspé)

Installation de soupapes de sûreté sur les fournaises. Réparations aux portes d'entrée.

QUEBEC (Québec)

Palais de justice: Travaux divers pour l'aménagement, au soubassement de l'annexe, de locaux pour gardiens, femmes de peine, etc. Réparations aux ascenseurs; travaux d'entretien de la plomberie; du système de chauffage. Confection d'ameublement pour boutiques.

Réparations aux lambris en marbre des corridors. Transformation d'une chambre de toilette en chambre à photographie pour les archives judiciaires.

Ventilation de la Cour des Sessions de la Paix. Installation d'un câble de téléphone dans le soubassement de l'annexe.

Prison de Québec (hommes): Réparation de la couverture. Transformation de quelques salles pour l'aménagement d'une chapelle. Installation d'une pompe sur service d'eau domestique. Ouvrages divers de plomberie. Confection de bancs dans nos ateliers pour l'ameublement de la chapelle.

Refuge Notre-Dame de la Merci (prison des femmes): Rejointolement; réparations à la couverture. Elargissement de l'allée conduisant du chemin Gomin à la prison. Réparations à l'ascenseur. Renouvellement de grilles pour fournaises. Réparations aux bouilloires.

RIMOUSKI (Rimouski)

Réparations à un tambour; plancher neuf dans chambre de bain et dans deux bureaux; pose d'un papier mural dans une chambre à coucher; déplacement de six radiateurs; construction d'une armoire dans la cuisine des prisonniers; ouvrages de menuiserie pour la correction de portes et cadres de châssis; réfection des plafonds dans les corridors, salles de toilette et salles communes de la prison. Fourniture d'une bibliothèque à rayons pour le bureau du magistrat.

RIVIERE DU LOUP (Kamouraska)

Réparations aux fournaises. Remise en bon état des radiateurs dans la chambre du juge. Réparations sur système d'eau domestique. Installation de cases métalliques dans le vestiaire des avocats. Réfection des parties défectueuses de la tuyauterie du système à eau chaude. Réservoir renouvelé. Réfection des entrées d'eau domestique et remplacement de toute la vieille tuyauterie de fer galvanisé par une tuyauterie en cuivre.

ROBERVAL (Roberval)

Posage d'un pré-lart-liège dans les bureaux du protonotaire et du shérif. Renouvellement de trois séries de grilles sur fournaises et réchaud; réparations à la couverture. Renouvellement d'une bouilloire à eau chaude. Peinturage des châssis et des portes. Réparation de la clôture et peinture. Nivellement du parterre.

SHERBROOKE (St-François)

Palais de justice: Réfection du tambour de la porte d'entrée donnant sur le logement du gardien; mise en bon état du plancher en asphalte du balcon au-dessus du portique de l'entrée principale. Ouvrages de réfection sur le garde-corps de l'escalier principal. Isolation du plancher de l'entresol. Réparations à l'ascenseur.

SOREL (Richelieu)

Correction d'un tuyau d'égout; installation d'une bouche de nettoyage. Prélart sur le plancher du bureau du shérif; et linoleum sur plancher de la voûte du protonotaire. Renouvellement d'une partie de la clôture entourant le palais de justice.

ST-HYACINTHE (St-Hyacinthe)

Réparation de la tuyauterie d'un lavabo. Installation de foyers mécaniques sur système de chauffage. Réparation de châssis dans le passage des cellules; consolidation de barreaux et rejointoiement; remplacement de deux allèges en pierre; réfection de lambris et d'enduits dans l'escalier principal; réparations aux murs du puits de lumière. Confection d'une table pour le protonotaire.

ST-JEAN (Iberville)

Rallongement d'un comptoir dans le bureau du greffier.

ST-JEROME (Terrebonne)

Installation d'interrupteurs et de prises de courant dans la prison, le bureau du sténographe officiel et sur le banc du juge. Installation d'un ferme-porte à la porte principale du palais de justice.

Ste-Scholastique: Démolition du vieux palais de justice. La construction de cette bâtisse remontait à l'année 1866, et remplaçait, à cette époque, l'édifice du palais de justice détruit par un incendie en 1865, et qui avait été érigé vers 1859. Le palais de justice de Ste-Scholastique fut désaffecté en 1924, le chef-lieu du district judiciaire de Terrebonne étant remplacé par St-Jérôme, où une nouvelle construction avait été commencée en 1923 et fut terminée en 1924.

ST-JOSEPH (Beauce)

Réparation d'un puisard; remplacement de tuyaux défectueux dans la cave; corrections sur le système électrique; réparations de gouttières; réparation temporaire de la couverture du hangar dans la cour des prisonniers. Remplacement de grilles de fournaies. Réfection d'une certaine partie de la clôture en fer. Remplacement de certains accessoires du réservoir en tôle galvanisée.

SWEETSBURG (Bedford)

Renouvellement du plancher dans la cuisine de la prison; peinture des murs des cellules; correction de la plomberie. Ménage dans deux pièces du logement du geôlier. Vernissage du plancher du bureau du protonotaire.

TROIS-RIVIERES (Trois-Rivières)

Palais de justice: Réparation des châssis. Mise en bon état de la pelouse. Aménagement d'un vestiaire pour les avocats. Réparation de la couverture, de la cheminée et du puits de lumière.

Prison: Réparation et peinture de la galerie et de l'escalier du logement du geôlier. Rejointoiement du perron de l'entrée principale et peinture de la porte de l'entrée de la cour. Installation de soupapes de sûreté sur les fournaies. Réparation d'une clôture. Réparation et peinture de la couverture, ainsi que la couverture du hangar dans la cour des prisonniers. Réparation (barrures) des portes en fer donnant sur le service de plomberie des diverses sections de la prison. Réfection d'un tuyau de drainage avec raccordement, au passage, de deux lavabos. Ménage et peinture général à l'intérieur de la prison. Réfection d'une partie du mur de clôture en maçonnerie, et rejointoiement des parties défectueuses.

VALLEYFIELD (Beauharnois)

Réparations sur le système de plomberie.

VILLE-MARIE (Témiscamingue)

Amélioration du parterre et plantation d'une haie en épines-vinettes. Recouvrement, en amiante, des tuyaux dans deux chambres de la cave de la prison. Renouvellement de deux séries de grilles pour grosses fournaies. Peinturage des planchers et escaliers dans la prison. Installation d'une grille à barreaux en face de l'escalier du rez-de-chaussée de la prison. Installation d'un frigidaire.

B

EDIFICES PARLEMENTAIRES ET PUBLICS

MONTREAL

Bureaux du Gouvernement:

Réparation des couvertures des bâtisses 89 rue Notre-Dame est et Rougier. Installation de l'eau chaude dans une chambre de toilette. Altération d'une vitrine en façade et installation d'un ventilateur électrique. Réparations aux ascenseurs. Construction d'une balustrade aux bureaux des examinateurs de mécaniciens en tuyauterie.

QUEBEC

Edifice de l'Agriculture:

Augmentation de la radiation dans un bureau. Réparations aux ascenseurs. Plantation d'une haie vive sur le terrain, et pose d'une chaîne en granit en bordure du parterre.

Edifice de la Législature:

Installation de grillages au-dessus des cellules dans les quartiers de la police provinciale. Construction de dalles et de trottoirs en béton dans la cour intérieure. Amélioration de la surface de la cour intérieure par un pavage bitumineux et la construction de rigoles et puisards en bordure des trottoirs. Amélioration des caveaux dans la cour intérieure. Réparations aux ascenseurs. Aménagement d'un bureau pour le bibliothécaire. Installation d'une nouvelle pompe pour l'amélioration du système de chauffage dans l'édifice de la rue Ste-Julie. Aménagement de deux salles de toilette: une pour les dames et une autre dans les quartiers de la police. Elargissement de l'avenue entre l'édifice de la Législature et la Bibliothèque; renouvellement d'une partie des rigoles longeant le soubassement de la bibliothèque; ménage et améliorations diverses dans les réserves de l'orateur; ménage, agrandissement et aménagement de la salle de distribution des bills. Amélioration de l'éclairage dans certains bureaux de revenu et de la colonisation. Ménage et améliorations dans les appartements de l'orateur. Installation d'un garde-corps à l'entrée de la galerie du public (assemblée législative). Construction d'une division en chêne dans l'édifice de la rue Ste-Julie pour l'aménagement d'une anti-chambre donnant sur les bureaux de l'assistant procureur général.

Edifice de la Voirie:

L'édifice central, commencé vers la fin de l'hiver 1935, est sur le point d'être parechévé; et il est possible que nous puissions en prendre possession au commencement de l'automne.

En vue de l'aménagement des bureaux, nous avons accordé, au cours de l'année, un contrat pour la fabrication de meubles; pupitres, tables, chaises.

Le luminaire commercial fut également étudié, dont l'installation devrait être complétée en temps pour l'occupation des divers bureaux.

Il en est de même pour la fabrication et l'installation de stores pour les fenêtres.

Les Serres:

Installation d'un réservoir pour l'huile du système de chauffage.

Commission des Accidents du Travail:

Ventilation de la salle d'attente (salle des accidentés). Agrandissement du bureau du médecin. Transformation d'une réserve de papeterie, au sous-sol, en salle de toilette.

Commission des Liqueurs de Québec:

Ouvrages de protection pour le parement de brique de la façade principale, détériorée partiellement par l'action de la pluie et de la gelée. Les devis sont en préparation pour la réfection qui s'impose.

Musée Provincial:

Remplacement du câble d'alimentation du pouvoir électrique. Parachèvement des travaux de terrassement. Creusage d'une cave. Pavage de la chaussée des avenues latérales et des allées en façade principale.

Spencer-Wood:

Remplacement de la tuyauterie d'une chambre de toilette. Ménage dans la salle à manger. Nettoyage du réchaud du système d'eau chaude domestique. Installation d'espagnolettes sur les fenêtres de la salle à manger. Travaux de drainage d'une partie du terrain et ouvrage d'amélioration du caveau aux légumes. Dégagement du ruisseau St-Denis, entre le chemin St-Louis et le ponceau sur la route de service. Construction d'un plancher en béton avec égoût et conduites d'amenée de l'eau pour l'organisation d'une salle destinée à servir d'abri pour les ouvriers. Renouvellement des tapis des deux corridors, de la salle de billard et de la salle à manger, dont la plus grande partie a servi pour le remplacement du vieux tapis de la salle de l'Assemblée Législative.

- C -

E C O L E S

Montreal

Ecole des Beaux-Arts:

Peinturage de quelques salles et de tous les chassis. Murage d'une fenêtre et parachèvement d'ouvrages d'enduits du côté intérieur. Ouvrages d'amélioration sur le parterre en façade principale.

Ecole Normale Jacques-Cartier:

Améliorations au jeu de balle au mur. Peinturage de trois appartements. Réfection d'un puits de lumière. Confection d'un plancher en madriers et réparation des grillages du jeu de balle au camp. Installation d'une clôture métallique à l'est et à l'ouest du terrain. Réparation de la couverture au-dessus de l'aile de la chapelle et du corps principal de l'école. Réfection du système électrique, et installation d'un luminaire dans les diverses salles et bureaux.

QUEBEC:

Ecole des Beaux-Arts:

Peinturage et ouvrages divers de réparations et aménagement d'un logement pour le directeur.

Ecole Normale Laval:

Travaux d'entretien: réparation de la plomberie (système d'eau chaude); peinture d'un préau et des fenêtres extérieures; posage de prélaris dans deux passages, dans l'infirmerie et dans deux sacristies. Construction d'une petite annexe (rue Simard) adjacente à l'aile nord-ouest de l'école, en vue d'y loger le service des Révérendes Soeurs Dominicaines; cette annexe de deux étages comprend sept cellules, une salle de communauté, un parloir, une salle de toilette. Les murs sont en maçonnerie solide, avec parements extérieurs en brique, et le sous-bassement en pierre et béton.

- D -

CONSTRUCTIONS DIVERSES

MONTREAL:

La Morgue:

Réparation et réfection partielle de la couverture. Travaux divers de corrections et d'entretien au laboratoire médico-légal: ménage, réfection d'enduits et de planchers, peinture et vernissage.

MUSEE LAURIER A ARTHABASKA:

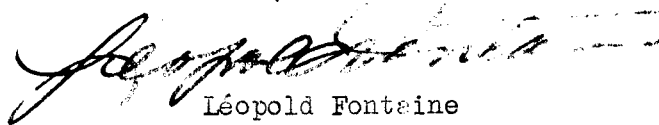
Installation de grillages dans les fenêtres du premier étage ainsi que huit unités d'éclairage.

LE SERVICE DES ARCHITECTES



Sylva Frappier

Architecte et directeur des travaux publics



Léopold Fontaine

Architecte.

CHAPITRE III
PREVENTION DES INCENDIES
Rapport du commissaire

Québec, le 30 juin 1936.

A l'honorable Ministre des Travaux publics,

Q U E B E C .

Monsieur le ministre,

J'ai l'honneur de vous soumettre mon rapport annuel, conformément à la Loi de la prévention des incendies (chapitre 180, S.R.Q. 1925).

Les primes données dans le tableau suivant ont été payées, au cours de l'année, en vertu de l'article 11 de la loi, à cinquante (50) corporations municipales qui ont installé un système de protection contre l'incendie ou qui ont amélioré celui qu'elles possédaient:-

<u>Municipalités</u>	<u>Comtés</u>	<u>Primes</u>
Asbestos	Richmond	\$13,387.37
Beauharnois	Beauharnois	4,241.20
Bernierville	Mégantic	1,483.00
Bonsecours	L'Islet	2,000.00
Bromptonville	Richmond	504.76
Buckingham	Papineau	4,364.76
Charlemagne	L'Assomption	7,500.00
Chesterville	Arthabaska	2,182.00
Danville	Richmond	150.00
East Broughton	Beauce	816.88
Huntingdon	Huntingdon	2,000.00
Knowlton	Brome	4,361.12
Lachute	Argenteuil	320.48
L'Annonciation (Oka)	Deux-Montagnes	4,302.84
Louiseville	Maskinongé	330.72
Magog	Stantead	4,100.00
Maniwaki	Gatineau	500.62
Massueville	Richelieu	2,751.76
Mégantic	Frontenac	247.50
Mont-Joli	Matane	500.00
Mont-Royal	Westmount	533.50
Napierville	Napierville	2,000.00
Notre-Dame-du-Mont-Carmel	Champlain	1,758.65
Richmond	Richmond	3,266.02
Sacré-Coeur de Jésus de Crabtree Mills	Joliette	713.05
Saindon	Matapédia	2,115.81
Sweetsburg	Missisquoi	919.94
St-Adelphe	Champlain	236.06
St-Barthélémy de Duseblé	Berthier	3,500.00
St-Casimir-Est	Portneuf	315.00
Ste-Germaine du Lac Etchemin	Dorchester	10,962.82
St-Hilaire	Rouville	219.07
St-Hubert	Rivière du Loup	350.37
St-Jérôme	Terrebonne	5,316.13
St-Joseph de Deschambault	Portneuf	2,500.00
St-Léon de Standon	Dorchester	188.34
St-Marc de Cournoyer	Verchères	52.00

St-Michel	Yamaska	250.00
St-Patrice de Sherrington	Napierville	1,100.00
St-Philippe de Néri	Kamouraska	2,000.00
Ste-Philomène de Fortierville (Ste-Françoise Romaine)	Lotbinière	3,437.45
St-Robert	Richelieu	3,015.31
St-Romuald d'Etchemin	Lévis	13,000.00
Thurso	Papineau	1,067.24
Upton	Bagot	2,585.28
Vaudreuil	Vaudreuil	266.50
Victoriaville	Arthabaska	8,500.00
Warwick	Arthabaska	1,200.00
Windsor	Richmond	1,587.92
Wottonville	Wolfe	11,400.00
	Total	\$ 140,401.47

En outre, des primes spéciales ont été payées aux dix-sept (17) corporations municipales dont les noms suivent et qui ont rendu les pièces de raccordement de leur système de protection contre l'incendie conformes au type adopté pour la Province:-

<u>Municipalités</u>	<u>Comtés</u>	<u>Primes</u>
Beauharnois	Beauharnois	133.00
Côteau du Lac	Soulanges	105.00
Danville	Richmond	105.35
Knowlton	Brome	147.75
Maniwaki	Gatineau	98.60
Richmond	Richmond	306.93
Sacré-Coeur de Jésus de Crabtree Mills	Joliette	72.00
Sweetsburg	Missisquoi	101.33
St-Charles-sur-Richelieu	St-Hyacinthe	179.63
St-Coeur-de-Marie	Lac-St-Jean	174.30
St-Joseph d'Alma	Lac St-Jean	375.00
St-Marc de Cournoyer	Verchères	23.00
St-Michel	Yamaska	156.50
St-Romuald d'Etchemin	Lévis	590.72
Vaudreuil	Vaudreuil	34.88
Victoriaville	Arthabaska	156.48
Windsor	Richmond	114.18
	Total	\$ 2,874.65

Comme je l'ai mentionné dans mon rapport précédent, un de mes instructeurs s'est spécialement occupé au cours de ses inspections à indiquer aux intéressés les dangers d'incendie qu'il a remarqués dans les magasins, restaurants et garages se trouvant dans les municipalités qu'il a visitées.

Les dangers qu'il a signalés depuis qu'il a commencé ces inspections peuvent se grouper de la façon suivante:-

- 10- Soliveaux trop près des cheminées : 211
- 20- Pas de tôles de protection autour des fournaies : 95
- 30- Pas de circulation d'air en arrière des tôles de protection : 287
- 40- Tuyaux trop près des plafonds, cloisons et tablettes : 128

50- Trous de tuyaux de fumée trop petits : 98

60- Cheminées défectueuses : 28

70- Déchets placés aux mauvais endroits: 10

Dans le domaine des enquêtes sur les incendies d'origine douteuse, mes investigateurs ont eu un travail considérable à accomplir comme le démontre le tableau cumulatif suivant:-

ANNEES	1926	1927	1928	1929	1930	1931	1932	1933	1934	1935
	1927	1928	1929	1930	1931	1932	1933	1934	1935	1936
DEMANDES D'ENQUETES	6	13	29	46	80	173	291	387	502	621
ENQUETES TERMINEES	6	10	29	42	64	114	217	315	371	518
TEMOINS ASSERMENTES	38	104	163	279	488	974	1764	2383	3053	3701
ACCUSATIONS	0	0	1	3	5	11	26	47	66	83
CULPABILITES	0	0	0	0	3	6	10	22	30	42

Les statistiques compilées par mon bureau sur les pertes causées par l'incendie dans la province, au cours de l'année 1935, ont révélé les faits suivants:-

Pertes matérielles totales	\$ 7,404,965.00
Pertes totales couvertes par les assurances	5,602,300.00
Pertes totales non couvertes par les assurances	1,802,665.00
Nombre d'incendies ayant causé chacun des dommages pour plus de \$10,000.00	112
Pertes totales causées par ces incendies	2,765,533.00
Nombre de réclamations rapportées par les compagnies d'assurance pour dommages de moins de \$25.00	11,849
Montant total de ces réclamations	120,135.73
Nombre d'incendies rapportés et dont l'origine n'est pas connue	1,733
Pertes totales causées par ces incendies	4,206,947.86
Nombre d'incendies rapportés	6,560
Personnes ayant perdu la vie au cours de ces incendies ..	68
Personnes ayant été blessées au cours de ces incendies	192

Humblement soumis,

Le commissaire des incendies de la Province


Ernest Lavigne

CHAPITRE IV

CHEMINS DE FER

Rapport du directeur des chemins de fer

Québec, le 30 juin 1936.

A l'honorable Ministre des Travaux publics,

Q U E B E C .

Monsieur le ministre,

En ma qualité de directeur des chemins de fer de la province de Québec, j'ai l'honneur de vous soumettre le dix-huitième rapport annuel, pour la période du 30 juin 1935 au 30 juin 1936.

A mon rapport de l'an passé, je mentionnais que les chemins de fer nationaux du Canada et du Pacifique Canadien avaient soumis plusieurs causes à la Commission des Chemins de fer du Canada par lesquelles la permission était demandée de suspendre l'exploitation de certains embranchements. Au cours de la présente année, des décisions ont été rendues sur ces causes et je crois intéressant de donner quelques renseignements à ce sujet.

Chemins de fer nationaux du Canada:

1.- Subdivision d'Iberville, entre Iberville et St-Hyacinthe, ordonnance rendue le 9 septembre 1935, comme suit:

"Autorise par les présentes la requérante à discontinuer l'exploitation de la partie de sa ligne sur sa subdivision d'Iberville, dans la Province de Québec, qui s'étend d'Iberville (mille 21.9) à St-Hyacinthe (mille 50.0), un parcours de 28.1 milles; telle autorisation étant sans préjudice aux droits ou recours des parties devant les tribunaux."

2.- Subdivision Nicolet, entre Jonction de St-Léonard et Nicolet, ordonnance rendue le 18 avril 1936, comme suit:

"Approuve par les présentes la discontinuation d'exploitation de la partie du réseau des requérants, appartenant à la subdivision de Nicolet, province de Québec, et s'étendant de la jonction de St-Léonard (mille 0.00) à Nicolet (mille 14.7), soit une distance totale de 14.7 milles, à compter du 15 juin 1936, pourvu que les requérants fournissent un service de trains convenable sur la ligne entre Nicolet, Doucet's Landing, et la jonction de Aston, laquelle fait raccordement avec les trains de la ligne principale à la jonction de Aston, aussi bien que des facilités convenables de station et de voie d'évitement pour prendre soin du trafic."

3.- Subdivision de Frelighsburg entre Farnham et Frelighsburg, ordonnance rendue le 4 novembre 1935 renvoyant la dite requête.

4.- Subdivision d'Iberville, entre St-Hyacinthe et Jonction de Bellevue, ordonnance rendue le 19 octobre 1935 renvoyant la dite requête.

5.- Subdivision Hemmingford, entre St-Rémi et Hemmingford, ordonnance rendue le 11 février 1936 renvoyant la dite requête sauf à se pourvoir.

6.- Subdivision Aston, entre Victoriaville et St-Grégoire, ordonnance rendue le 6 novembre 1935 renvoyant la dite requête.

7.- Subdivision Iberville, entre la Jonction Noyan et Iberville, ordonnance rendue le 25 novembre 1935 comme suit:

"Autorise par les présentes la discontinuation de l'exploitation de cette partie de la subdivision d'Iberville de la requérante, dans la province de Québec, qui s'étend de la Jonction Noyan (mille 0.0) à Iberville (mille 21.9), un parcours de 21.9 milles, telle autorisation étant sans préjudice aux droits des parties devant les tribunaux."

Chemin de fer du Pacifique Canadien:

1.- Subdivision d'Orford, entre les limites internationales et Eastman, ordonnance rendue le 31 décembre 1935 comme suit:

"Autorise par les présentes la requérante à discontinuer l'exploitation de la partie de sa ligne Orford Mountain (connue comme étant sa Subdivision d'Orford Mountain) qui s'étend du mille 0.95 au mille 16.0; telle discontinuation d'exploitation devant s'effectuer dans un délai de quatre-vingt-dix jours à compter de la date de la présente ordonnance; et telle autorisation étant sans préjudice aux droits ou recours des parties devant les tribunaux."

"Ordonne que la partie de la ligne qui s'étend du mille 16.0 au mille 22.8 (Eastman) soit maintenue en service et en état d'exploitation pour prendre soin des chargements de wagons selon qu'il en sera requis."

Quant aux subventions de toute nature accordées ou payées à diverses compagnies de chemins de fer, on trouvera tous les renseignements voulus en consultant les tableaux suivants du rapport de 1928 et ceux antérieurs, savoir:

Tableau "A" pour les balances restant disponibles au département sur les sommes reçues du Trésor. Ce tableau n'a pas été modifié et il est complet.

Tableau "B", (a) pour les subventions en argent accordées à certaines compagnies;

(b) pour les sommes payées au 30 juin 1928;

(c) pour les montants restant à payer à cette date;

(d) pour les subventions qui sont devenues caduques.

La seule modification à faire à ce tableau est mentionnée au rapport de 1932.

Tableau "C", (a) pour les subventions en terre accordées à certaines compagnies;

(b) pour les sommes payées jusqu'au 30 juin 1928;

(c) pour les montants restant à payer à cette dernière date;

(d) pour les subventions qui sont devenues caduques, etc.

Ce tableau n'a pas été modifié et il est complet au 30 juin 1936, tel qu'il est publié dans le rapport de l'année 1928.

Tableau "D", pour les subventions en terres, non convertibles en argent, gagnées par différentes compagnies de chemins de fer jusqu'au 30 juin 1928, sur les subventions accordées par les lois 4 Ed. VII, ch. 2, sec. 1;- 6 Ed. VII ch. 4, sec. 1;- 8 Ed. VII, ch. 5, sec. 1;- 1 Geo. V, ch. 2, sec. 1.

Ce tableau également n'a pas été modifié et il est complet à date, tel que publié dans le rapport de 1928.

Tableau "E" (a) pour les subventions en terres, non convertibles en argent, accordées à certaines compagnies;

(b) pour subventions gagnées jusqu'au 30 juin 1928;

(c) pour les subventions restant à gagner à cette dernière date;

(d) pour les subventions qui sont devenues caduques, etc.

Ce tableau n'a pas été modifié et il est complet à date, tel que publié en 1928.

Comme par les années passées, on trouvera au tableau "F", reproduit ci-après, la longueur en milles des voies ferrées construites ou en exploitation ou prêtes à être livrées à l'exploitation au 31 décembre 1935.

Humblement soumis,

Le directeur des chemins de fer,



Ivan E. Vallée

TABLEAU "F"

LONGUEUR DES VOIES FERREES CONSTRUITES OU EN EXPLOITATION OU
LIVREES A L'EXPLOITATION DANS LA PROVINCE DE QUEBEC, AU 30

A) RESEAUX DES CHEMINS DE FER NATIONAUX CANADIENS(C.N.R.):-

1.- CHEMINS DE FER DU GOUVERNEMENT CANADIEN:

Intercolonial Ry.	De la frontière interprovinciale, près de Matapédia, à Pointe-Lévis Hadlow à Charny St-Charles à Jct-Ouest Joffre à la Jct avec N.T. Ry au mille 1.46 subdivi- sion du Pont Chaudière à la Jct. Ste-Rosalie St-Léonard Jct. à Nicolet
Lotbinière & Mégantic Ry	Villeroy à Parisville - Parisville à Deschaillons 3.54 milles Opération discontinuée
National Transcontinen- tal Ry.	De la frontière interprovinciale, près de Courchesne à Diamond Jct. Jct. avec Intercolonial Ry au mille 1.46 subdivisio du Pont à Cadorna, via Pont et Cap Rouge Raccordement au C.N.Q. Ry à Allenby Cap Rouge à la frontière interprovinciale près La Re Dombourg à la Jct avec C.N.Q. Ry près Donnacona Y à Cap Rouge Taschereau au mille 1.07 subdivision de Rouyn
Quebec & Saguenay Ry	St-Joachim à Cap Tourmente (loué du Q.R.L. & P. Co.) Cap Tourmente aux Chutes Nairn
National Transcontinental (Loué aux ch. de f. du Gouvernement Canadien) Branch Lines Co.	Mille 1.07 subd. Rouyn près Taschereau à Noranda

Total ch. de f. Gouv. Can

PRETES A ETRE
 DECEMBRE 1935

Distance en milles	Sous totaux en milles	Totaux en milles	Grand total en milles
292.65			
5.77			
16.73			
1.42			
115.96			
<u>14.70</u>	447.23		
13.12	13.12		
199.03			
9.79			
0.11			
493.31			
5.32			
0.18			
<u>1.07</u>	708.81		
5.08			
<u>61.71</u>	66.79		
<u>42.83</u>	<u>42.83</u>		
.....1,278.78			

2.- CANADIAN NATIONAL RY:
Canadian National Ry.

Mille 66.82 subd de Montfort au La
La Doré à Dolbeau
Oka Jct. à Chemin Calumet

Grand Trunk Ry.

De la frontière interprovinciale à
ton Mills à la Jct. St-Henri
Pointe-Lévis à Hadlow
Charny à Richmond
Victoriaville à Doucet's Landing
Tronçon ouest du Y à St-Henri
Gare Bonaventure, Montréal, à la f
provinciale à Rivière Beaudette
Raccordement au C.P.R. à Dorval
Brosseau à frontière international
St-Lambert à frontière internation
Raccordement au C.V.Ry. à St-Jean
Hemmingford à St. Isidore Jct
Y à Cantic
Y à Ayrness
Turcot à La Jct Jacques-Cartier
Y à la Jct de l'Est
De la frontière internationale, pr
à la frontière interprovinciale
Justine (Autrefois Canada Atlant
Ste-Martine Jct à Beauharnois (Aut
Jct. Ry.

Quebec Oriental Ry.

(Autrefois Atlantic & Lake Superior
à Paspébiac Ouest

Atlantic, Quebec & Wes-
tern Ry.

Paspébiac Ouest à Gaspé

(Suite)

	Distance en milles	Sous totaux en milles	Totaux en milles	Grand total en milles
c Rémi	2.40 25.31 <u>4.45</u>	32.16		
l'ouest de Nor-	129.76 0.95 88.71 35.34 0.34			
rontière inter-	45.09 0.24			
e à Fort Corrington	61.56			
e à Rouses' Point	40.18 0.03 21.29 0.24 0.22 10.77 0.24			
ès de East Allburgh, à l'ouest de Ste- ic Ry)	66.48			
refois Beauharnois	<u>5.90</u>	507.34		
Ry.) Matapédia	<u>100.09</u>	100.09		
	<u>102.16</u>	102.16		

Quebec, Montreal & Southern Ry.

Fortierville à Pierreville
Y. à St-Grégoire
Pierreville à St-Lambert (autrefois South S
Bellevue Jct. à St-Hyacinthe (autrefois Uni
ties Ry.)

Stantead, Shefford & Chamblay RR.

(loué au Can. Nat. Ry.) S.S. & C. Jct. à Wat
Rue St-Charles à Clough Jct. Granby (voir M
& Southern Counties Ry.)
Bouclé à Granby (voir Montreal Southern Cou

Montreal & Province Line Ry.

(loué au Can. Nat. Ry.)
St-Lambert à la Jct. M. & S. C.- (Voir Mont
Southern Counties Ry)
De la Jct. M. & S.C. à St-Césaire.- (Voir M
& Southern Counties Ry)
Ste-Angèle à Marieville (Voir Montreal & So
Counties Ry.)
Farnham à Frelighsburg

Total du Can. Nat. R

3.- CANADIAN NORTHERN RY.:

Quebec & Lake St. John Ry. Quebec à Chicoutimi
Chambord à Roberval
Hotel Jct à Lake Beach
Y à Hotel Jct.

James Bay & Eastern Ry. Roberval à La Doré

St-Charles & Huron Riv. Ry Loretteville à Stoneham

Can. Northern Quebec Ry. Limoilou à la Jct. avec N.T.R. à Allenby
Jct. Morency à Mont Mills
Jct avec N.T.R. près Donnacona à St-Marc
St-Prosper à Garneau

	Distance en milles	Sous totaux en milles	Totaux en milles	Grand total en milles
	48.33			
	0.28			
hore Ry)	61.41			
ted Coun-	<u>31.10</u>	141.12		
erloo	39.84			
ontreal				
nties Ry.)	<u> </u>	39.84		
real &				
ontreal				
uthern				
	<u>18.22</u>	<u>18.22</u>		
y.			940.93	
	227.25			
	13.32			
	0.62			
	<u>0.14</u>	241.33		
	<u>18.75</u>	18.75		
	<u>9.95</u>	9.95		
	4.90			
	7.05			
	18.26			
	17.98			

TABLEAU "F"(Suite)

Canadian Northern Quebec
Ry (suite)

Grand'Mere au mille 91.66 subdivision Grand'Mere
Fresnière à Papineau
St-Jacques à Rawdon
Rinfret au mille 28.40. Subdivision Montfort
près St-Sauveur
De Intervale au mille 66.82 Subdivision Montfort
Y a Joliette
Y à la Jct. Rinfret
Grenville à frontière interprovinciale

Chateauguay & Northern Ry.

Joliette à Montréal
Paradis à St-Jacques

Great Northern Ry.

Rivière à Pierre à la Jct des chemins de fer ancien-
nement Grand Nord & Basses Laurentides près Héroux-
ville (autrefois Ch. de fer des Basses Laurentides)
Jct des ch. de fer anciennement Grand Nord & Basses
Laurentides à Garneau près Hérouxville à Garneau
Garneau à Grand'Mère
Mille 91.66, subdivision Grand'Mère à Joliette
Joliette à la Jct. Cushing
Mille 28.40 subdivision Montfort près St-Sauveur à
Huberdeau (autrefois Montfort Colon. Ry.)

Mount Royal Tunnel &
Terminal Co.

Station Montreal Tunnel & Terminal à la Jct. avec
Can. Nat. Ont. Ry au mille 5.82 subdivision Mont-
Royal

Canadian Northern Onta-
rio Ry.

Jct. avec chemin de fer Mount Royal Tunnel & Termi-
nal Co. au mille 5.82, subdivision Mont-Royal à
Cartierville
Val Royal à Grenville
Frontière interprovinciale à Fitzroy à la frontière
interprovinciale Portage du Fort

Total du Can. Nor. Ry

Grand Total du Can. National Rys.....

Distance en milles	Sous totaux en milles	Totaux en milles	Grand total en milles
--------------------------	-----------------------------	------------------------	-----------------------------

7.79
12.66
9.00

14.95
9.06
0.43
0.28
0.21

102.57

36.21
6.77

42.98

34.88

5.31
3.76
49.79
61.58

30.25

185.57

5.82

5.82

2.38
46.21

22.30

70.89

..... 677.86

..... 2,897.57

TABLEAU "F" (suite)

4.- MONTREAL & SOUTHERN COUNTIES RY: (Ce réseau est électrifié et contrôlé par les ch. de fer Nationaux du Canada et exploité comme organisation séparée)

Montreal & Southern Counties Ry:

Montréal - rue McGill à la rue des Soeurs Grises
Montréal - rue McGill à l'extrémité Ouest du Pont
Victoria
Pont Victoria - extrémité Ouest à l'extrémité Est
Extrémité Est du Pont Victoria à rue Ste-Hélène,
Montréal-Sud
Extrémité Est Jct. St-Lambert à M. & S.C. Jct.
St-Césaire à rue St-Charles, Granby

Stantead, Shefford &
Chambly RR.

(sous loué des ch. de fer Nationaux)
Rue St-Charles à Clough Jct., Granby
Boucle à Granby

Montreal & Province
Line:

(Sous loué des ch. de fer Nationaux)
Jct. Chemin de fer Montréal & Southern Counties à
St-Césaire
Mariville à Ste-Angèle

Total de la M. & S.C. Ry

(1) Note:- Cette longueur est incluse dans les chemins de fer mus par l'é

Distance
en milles

Sous
totaux
en milles

Totaux
en
milles

Grand
total
en milles

0.06

1.41

1.33

2.51

3.25

15.33

23.89

0.33

0.13

0.46

25.21

3.49

28.70

53.05 (1)

Electricité.

5.- CENTRAL VERMONT RY.: (Contrôlé par les chemins de fer Nationaux du Canada et exploité comme organisation séparée)

Montreal & Vermont Jct Ry. St-Jean à la frontière internationale

B) RESEAUX DU CHEMIN DE FER CANADIEN PACIFIQUE (C.P.R.):-

1.- Atlantic & North Western Ry.:

Du fleuve St-Laurent à Farnham

De Brookport à Lennoxville

INTERNATIONAL RY:-

De Lennoxville à la frontière du Maine

2.- Montreal & Atlantic Ry (anciennement South Eastern Ry):-

De la frontière internationale près d'Abercorn à Farnham Ouest

De la frontière internationale près de Missisquoi à frontière internationale à North Troy

De Enlaugra à Drummondville

St. LAWRENCE & LAKE CHAMPLIN JCT. RY:-

Stanbridge à St-Guillaume

3.- Joliette & Brandon Ry: (anciennement Montréal & Lac Maskinongé):

De la Jct du C.P.R. à St-Félix de Valois jusqu'à St-Gabriel de Brandon

4.- Quebec, Montréal, Ottawa & Occidental:

De Montréal (place Viger) à la frontière internationale près Broad Street, Ottawa

Embranchement St-Jérôme (Ste-Thérèse à St-Jérôme)

Embranchement Buckingham (Jct Buckingham au village de Buckingham)

5.- Laurentian Ry:

Embranchement St-Lin (Jct de St-Lin à St-Lin)

6.- St-Eustache Ry:

Embranchement St-Eustache (Ste-Thérèse à St-Eustache)

Distance en milles	Sous- totaux en milles	Totaux en milles	Grand total en milles
--------------------------	------------------------------	------------------------	-----------------------------

25.33

25.33

35.29

60.09

95.38

80.95

80.95

176.33

32.57

10.68

59.21

102.46

60.57

60.57

163.03

11.15

11.15

119.20

13.27

4.30

136.77

15.17

15.17

e)

6.02

6.02

- 7.- North Shore Ry: Québec à la Jct. St-Martin
 Extension au quai à eau profonde, Québec..0.84 mille
 Embranchement de Berthier (Berthier à Berthierville)
 Embranchement des Piles (Cap de la Madeleine à Grand
 Piles)
 Embranchement Joliette (Lanoraie à St-Félix de Valois)
- 8.- Ontario & Quebec Ry: Gare Windsor Montréal à la frontière d'Ontario
 Aiguille Mile End au fleuve St-Laurant (pont compris
 De Ballentyne à la Jct St-Luc
 Jct. Highlands au terminus, embranchement South Bank
 Boucle Lasalle à Highlands à Power Jct., sur embran-
 chement South Bank
 Breslay à Outremont
 Montréal-Ouest à Jct. Nord
 Montréal-Ouest à Jct. Sud
- 9.- Montréal & Ottawa Ry: (ancien Vaudreuil & Prescott):-
 De Vaudreuil à la frontière interprovinciale
 De Mando à Pointe Fortune
- 10.- Orford Mountain Ry: De Windsor Mills à la frontière près de Elkhurst
- 11.- Ottawa Northern & Western Ry:
 OTTAWA & GATINEAU VALLEY RY:-
 De Hull à Maniwaki
 PONTIAC & PACIFIC RY:-
 De Hull à Waltham
- 12.- Montreal & Western Ry: De St-Jérôme à Labelle
- 13.- Glengarry & Stormont Ry:
 De Soulanges à la frontière interprovinciale
- 14.- Lake Temiscamingue Colonization Ry:-
 De la frontière interprovinciale à Mattawa jusqu'à
 Kipawa
 De Grimmer au Quai de Témiscamingue

Distance en milles	Sous- totaux en milles	Totaux en milles	Grand total en milles
159.76			
2.08			
27.03			
16.65		205.52	
46.68			
8.92			
2.15			
6.03			
4.45			
1.29			
1.08		71.56	
.96			
21.65			
6.80		28.45	
57.89		57.89	
80.85			
77.87		158.72	
66.93		66.93	
4.72		4.72	
44.79		46.33	
1.54			

TABLEAU "F" (suite)

15.- Interprovincial & James Bay Ry:-

De Gendreau à Angliers

Embranchement Ville-Marie (Gaboury à Ville-Marie)

16.- Cap de la Madeleine Ry:

De la Jct. du C.P.R. à Cap de la Madeleine à la voie
d'évitement du village du Cap de la Madeleine

(Non compris l'embranchement Wayagamack de 1.85 mil-
les sur l'Ile Belle Rive)

17.- Le Chemin de Fer de Colonisation du Nord:

De Labelle à Mont-Laurier

18.- St. Maurice Valley Ry: De Trois-Rivières à Grand'Mère

19.- Canadian Pacific Ry: De Staynerville à la carrière de Staynerville.

De Lessard à Bureau

Boucle aux Trois-Rivières

Embranchement Wolfe Cove (Cadorna au quai de Wolfe
Cove)

20.- Hereford Ry:-

Cookshire à Malvina

21.- Quebec Central Railway (sous-loué par Canadian Pacific Ry):-

Ligne principale (Sherbrooke au Diamond)

Embranchement de Mégantic (Tring Jct. à Mégantic)

Embranchement de la Chaudière (de Valley Jct. au
Lac Frontière)

Embranchement de Lévis (de la Jct Scott à la Jct.
Harlaka)

BOSTON & MAINE RAILROAD: MASSAWIPPI VALLEY RY:-

(depuis le 1er juin 1926, loué au Quebec Central Ry
et exploité par cette compagnie)

(Division de Passumpsic).

De la Jct. avec le Grand Trunk (C.N.R.) à Lennoxville
jusqu'à frontière internationale près de Beebe Jct

Embranchement de Stantead (Beebe Jct. à Stantead)

Grand total C.P.R.

Distance en milles	Sous- totaux en milles	Totaux en milles	Grand total en milles
--------------------------	------------------------------	------------------------	-----------------------------

69.05			
<u>7.65</u>		76.70	

<u>2.44</u>		2.44	
-------------	--	------	--

<u>58.17</u>		58.17	
--------------	--	-------	--

<u>27.27</u>		27.27	
--------------	--	-------	--

3.85

3.28

<u>1.51</u>		8.64	
-------------	--	------	--

<u>22.96</u>		22.96	
--------------	--	-------	--

129.63

59.20

79.14

<u>27.49</u>	295.46		
--------------	--------	--	--

31.96

<u>4.08</u>	36.04		
-------------	-------	--	--

<u>331.50</u>

..... 1,676.27

TABLEAU "F" (suite)

- C) NAPIERVILLE JCT. RY: De la ligne frontière à Rouse's Point, N.Y. à Delson Jct.
- D) CANADA & GULF TERMINAL RY (Ancien Matane & Gaspé):-
De Mont-Joli à Matane
De Matane à Hammermill (prolongement)
- E) TEMISCOUATA RY:- De Rivière-du-Loup jusqu'à la frontière du Nouveau-Brunswick
- F) NEW YORK CENTRAL (ST LAWRENCE & ADIRONDACK RY):-
De la Jct. avec le Canada Atlantic (C.N.R.) près de Valleyfield jusqu'à la ligne frontière, dans la direction de Malone, N.Y.
De Valleyfield à Adirondack Jct.
- G) WALLACE SANDSTONE QUARRIES LTD (Chemin de fer de la Jct et des carrières de Philipsburg):-
De la Jct avec le Central Vermont à Stanbridge jusqu'à Philipsburg
- H) GULF PULP & PAPER COMPANY:-
(Autrefois North Shore Power Railway & Navigation Co.)
De la Baie des Sept Iles à Clarke City
- I) THE ROBERVAL & SAGUENAY RY. COMPANY (Ancien chemin de fer de la Baie des Ha! F)
Gare à pass. Arvida à Port Alfred (ligne principale)
Rivière Deschênes à Racine (extension)
Gare à pass. Arvida à Kénogami (extension)
Jonction LaBrosse à Chicoutimi Le Bassin (embranchement) (3.3 M.) ligne abandonnée
Jonction Laterrière à Laterrière (embranchement) (6.6 M) ligne abandonnée
Laterrière à Portage des Roches (embranchement) (5.4 M.) ligne abandonnée
Port Alfred à St-Alexis de Grande Baie (embranchement)
Port-Alfred à Bagotville (embranchement)

Distance en milles	Sous- totaux en milles	Totaux en milles	Grand Total en milles
27.15			27.15
35.80			
<u>2.30</u>	38.10		38.10
69.28			69.28
20.05			
<u>26.52</u>	46.57		46.57
7.00			7.00
9.00			9.00
20.27			
3.47			
3.2			
1.2			
<u>.9</u>	29.04		29.04

- J) ALMA & JONQUIERE RY: De la Jct. Saguenay Power avec le C.N.R. près d'Hébertville à Ile Maligne
- K) NIPISSING CENTRAL RY (T. & N.O.):
De Cheminis à la frontière d'Ontario à Noranda
- L) ASBESTOS & DANVILLE RY: De Danville à Asbestos (4.6 milles) exploité comme rameau industriel
- M) CHEMIN DE FER PONTIAC & RENNFWREW:-
De Wiman sur chemin de fer Jct de Pontiac au Pacifique jusqu'aux mines de la compagnie Bristol (5 milles) ligne abandonnée, rails enlevés.
- N) CHEMIN DE FER DE LA VALLEE D'OTTAWA:-
De Lachute à St-André (6.74 milles) ligne abandonnée.
- O) CHEMIN DE FER CARILLON & GRENVILLE:-
De Carillon à Grenville (12.75 milles) ligne abandonnée.
- P) CHEMIN DE FER DE LA NOUVELLE COMPAGNIE D'ARDOISE DE NEW ROCKLAND:-
De la Jct. avec le Grand Trunk jusqu'aux carrières de New Rockland (4.12 milles) ligne abandonnée.
- Q) HEREFORD RAILWAY:-
(Autrefois exploité par le Maine Central Railway, a été acquis par le C.P.R.)
Tronçon Cookshire à Malvina (22.48) exploité par C.P.R. (Voir C.P.R.)
De Malvina à Cummings Mills (11.85 milles) rails enlevés et droit de passage en vente.
Cookshire à Brookbury (10 milles environ) rails enlevés route vendue au Canton Bury.
Brookbury à Dudswell (4 milles environ) loué à un marchand de bois.
Dudswell à Lime Ridge (3.85 milles environ) loué pour exploitation industrielle.

Grand total pour chemins de fer mus par la vapeur

Distance en milles	Sous- totaux en milles	Totaux en milles	Grand total en milles
--------------------------	------------------------------	------------------------	-----------------------------

10.30			10.30
-------	--	--	-------

26.67			26.67
-------	--	--	-------

4,862.28

CHEMINS DE FER MUS PAR L'ELECTRICITE:

A) Montreal & Southern Counties Railway (contrôlé et exploité
Rys.).

B) Quebec Ry Light & Power Co:

DIVISION DE MONTMORENCY:- (Ancien
et Charlevoix)
De Québec à St-Joachim
(Des convois mus par la vapeur cir
ce tronçon)

DIVISION DE QUEBEC:-
Lignes de trmaways: Dans les limit
de Québec
Lignes de tramways: dans les limit
Québec

C) Montreal Tramways Co:

Ligne principale, voie simple
Voies d'évitement
Embranchements
Remises

D) Levis Tramways Co. (anciennement Levis County Railway):-

E) Shawinigan Falls Terminal:-

Ligne principale qu'elle possède	.3608
Droits de passage	<u>3.0249</u>
Voies d'évitement qu'elle possède	<u>1.3565</u>
Droits de passage	<u>7.0237</u>

F) Three Rivers Traction Co.: (7.65 ligne abandonnée)

(suite)

	Distance en milles	Sous totaux en milles	Totaux en milles	Grand total en milles.
par les Can. Nat.				53.05
Québec, Montmorency	30.83			
culent aussi sur				
es de la cité	28.15			
es du comté de	<u>9.99</u>		68.97	
	289,539			
4,412				
2,327				
22.869	29,608		318.147	
	11.50		11.50	
3.3857 milles				
<u>8,3802</u> "	11.7659		11.7659	

G) The Hull Electric Co. (de la frontière interprovinciale à
acquis par la International Paper Co.)

H) Sherbrooke Ry & Power Co. (11.286 ligne abandonnée)

Total pour chemins de fer mus par électricité

Grand total pour toutes les voies

Ministère des Travaux publics,

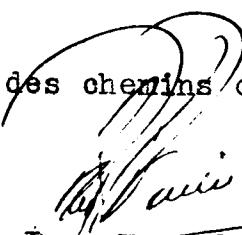
Québec, le 30 juin 1936.

U "F" (suite)

	Distance en milles	Sous- totaux en milles	Totaux en milles	Grand total en milles
Aylmer, 12 milles er Company)	13.61		13.61	

r l'électricité.....	478.0429
s ferrées.....	5,340.3229

Le directeur des chemins de fer,


Ivan E. Vallée

CHAPITRE V
PONTS ET CHEMINS A PEAGE
Rapport du Directeur

Québec, le 30 juin 1936.

A l'honorable Ministre des Travaux publics,
Q U E B E C .

Monsieur le ministre,

J'ai l'honneur de vous soumettre mon rapport annuel, en ma qualité de directeur des ponts et chemins à péage, pour l'exercice 1935-36.

ABOLITION DES PEAGES

Je me permets, comme par les années passées, de vous référer aux rapports précédents, particulièrement à celui de 1925, où sont donnés les renseignements voulus concernant les ponts et chemins sur lesquels les péages ont été abolis jusqu'à date.

Ajoutons qu'il n'existe aucun chemin à péage dans cette Province.

PONTS A PEAGE

La Province de Québec exploite actuellement dix des ponts à péage qui existent dans cette province et neuf sont sa propriété. Ce sont:

Pont Taschereau entre Vaudreuil et l'Ile Perrot;
Pont Galipeault entre Ste-Anne de Bellevue et l'Ile Perrot;
Pont Batiscan, à Batiscan, sur route Québec-Montréal;
Pont Yamaska, entre Yamaska-Est et Yamaska-Ouest;
Pont David Laperrière entre St-François du Lac et Pierreville;
Pont Turcotte entre Sorel et St-Joseph de Sorel;
Pont de Chicoutimi entre Ste-Anne et Chicoutimi;
Pont Mgr Ross entre Gaspé Village et Gaspé Harbour;
Pont de l'Ile d'Orléans entre le village de Montmorency et l'Ile d'Orléans;
Pont de Québec (appartient au gouvernement fédéral et une voie charretière y a été construite suivant un contrat intervenu entre le gouvernement fédéral et le gouvernement de Québec.)

IMPOSITION DES PEAGES SUR LES PONTS

Les péages sur les ponts exploités par la Province ont été établis à la suite de lois passées par la Législature. Il est intéressant, je crois, de donner un extrait du tarif actuellement en vigueur sur chacun de ces ponts.

PONT DE BATISCAN
(tarif)

Automobiles et autobus	\$0.50
Camions ou tracteurs50
Remorques10
Motocyclettes avec panier15
Motocyclettes sans panier10

Des livrets de 10 passages pour \$2.50 et 50 passages pour \$7.50 sont vendus aux propriétaires de voitures-automobiles à passagers, camions ou tracteurs.

Tous les propriétaires d'automobiles à passagers ont le privilège d'un retour gratuit, si ce retour s'effectue le même jour.

PONTS DE QUEBEC ET DE L'ILE D'ORLEANS
(tarif)

Motocyclettes sans panier	\$0.10
Motocyclettes avec panier	0.15
Automobiles	0.50
Remorques, excepté celles trainées par une voiture quelconque dont le propriétaire est un cultivateur	0.25
Camions de 2 tonnes et moins	0.50
Camions portant licence F.M. Québec	0.50
Camions de plus de 2 tonnes, tracteurs et remorques	0.60
Autobus de moins de 16 passagers	0.50
Autobus de 16 passagers et plus	0.60

Des livrets de 10 passages pour \$2.50 sont vendus aux propriétaires de voitures automobiles à passagers, de camions de 2 tonnes et moins, de camions portant licence F.M. Québec et d'autobus d'une capacité de moins de 16 passagers.

Le privilège d'un retour gratuit, pourvu que ce retour s'effectue le même jour, est accordé à tous les propriétaires de voitures automobiles, de motocyclettes, de camions portant licence F.M. Québec et d'autobus dont la capacité ne dépasse pas seize passagers.

PONTS TASCHEREAU, GALIPEAULT, YAMASKA, TURCOTTE ET
DAVID LAPERRIERE
(tarif)

Les taux de péage sur ces cinq ponts sont les mêmes. Je donne en conséquence, une seule fois, le tarif qui s'applique sur ces cinq ponts:

Automobiles	\$0.25
Tracteurs	0.20
Motocyclettes	0.15
Autobus	0.60

CAMIONS:

Capacité de 1 tonne et moins	0.25
plus de 1 tonne et moins de 2 tonnes	0.40
plus de 2 tonnes et moins de 4 tonnes	0.60
Plus de 4 tonnes et moins de 5 tonnes	0.90

REMORQUES:

Capacité de 1 tonne et moins	0.20
plus de 1 tonne et moins de 2 tonnes	0.30
plus de 2 tonnes et moins de 4 tonnes	0.45
plus de 4 tonnes et moins de 5 tonnes	0.70

Des livrets de 10 passages pour \$2.00 et de 20 passages pour \$3.00 sont vendus aux propriétaires d'automobiles à passagers. Ces billets sont valables sur n'importe lequel de ces ponts.

De semblables billets à réduction, aux mêmes prix et pour la même quantité, sont aussi accordés aux propriétaires de camions d'une capacité n'excédant pas deux tonnes et portant licence de la province de Québec.

PONT DE CHICOUTIMI
(tarif)

Automobile	\$0.50
Autobus	0.60

CAMIONS:

Capacité de 2 tonnes et moins	0.50
plus de 2 tonnes et pas plus de 4 tonnes	0.70
Plus de 4 tonnes et pas plus de 5 tonnes	0.90

REMORQUES:

Capacité de 2 tonnes et moins	0.30
plus de 2 tonnes et pas plus de 4 tonnes	0.50
plus de 4 tonnes et pas plus de 5 tonnes	0.70

Des livrets de 20 passages pour \$7.00 et 50 passages pour \$12.50 sont vendus aux propriétaires d'automobiles et de camions de pas plus de 2 tonnes.

PONT MGR ROSS
(tarif)

Automobiles d'une capacité de 7 passagers, y compris le chauffeur - 1 passage	\$0.25
Passager	0.05
Motocyclettes, 1 passage	0.15
Autobus servant au transport des passagers, y compris le chauffeur	0.50
et chaque passager	0.05
Camions convertis temporairement ou en permanence pour le transport de 7 passa- gers ou plus, y compris le chauffeur	0.50
et chaque passager	0.05
Camions: 1 tonne et moins - 1 passage	0.25
2 tonnes et moins - 1 passage	0.40
4 tonnes et moins - 1 passage	0.60
5 " " " 1 "	0.90
6 " " " 1 "	1.00
7 tonnes et moins 1 "	1.25
plus de 7 tonnes 1 "	1.50
Tout autre genre de voitures non spécialement compris dans ce tarif - 1 passage25
Remorques: 1 tonne et moins - 1 passage25
2 tonnes et moins - 1 passage40
4 " " " 1 "50
5 " " " 1 "75
Voitures à traction animale:	
Voiture à 1 cheval - 1 passage25
Voiture à 2 chevaux - 1 "40
Cavaliers - 1 passage25
Animaux libres:-	
Chevaux et mulets (par tête) 1 passage15
Bestiaux en général " 1 "10
Moutons)	
Veaux) " 1 "03
Cochons)	
Voitures trainées par un chien et une chèvre, etc.15
Piétons ou passagers - 1 passage05

Les enfants fréquentant les écoles catholiques ou protestantes passent gratuitement si munis d'un certificat de leur instituteur ou institutrice.

Sont exemptés des droits de péage les paroissiens du village de Gaspé et de l'endroit appelé Gaspé Harbour qui sont obligés de traverser le pont pour aller au service religieux obligatoire.

Un livret spécial de 50 passages pour \$5.00 pour automobiles de promenade est aussi vendu aux résidents du village de Gaspé et de l'endroit appelé Gaspé Harbour, de même qu'une série de billets pour piétons et passagers au prix de huit billets pour 25¢.

Il est également émis, en faveur du public voyageant de Québec à Montréal et vice-versa, via la Rive Sud, un billet de \$1.00, valable sur les quatre ponts, soit Québec, David Laperrière, Yamaska et Turcotte, ou un billet de \$0.75, valable sur trois de ces ponts, au choix du voyageur.

Un livret de 50 passages pour \$5.00 est aussi vendu pour automobiles de promenade, valable sur tous les ponts à péage exploités par la Province, à l'exception du pont Mgr Ross à Gaspé. Ces billets ne donnent pas droit au retour gratuit dans la même journée comme certains billets vendus sur les ponts où ce privilège est accordé.

Les propriétaires d'autobus peuvent aussi profiter d'un taux réduit en se procurant le livret de billets de 100 passages pour \$45.00, valable sur tous les ponts exploités par la Province et pour autobus de toute capacité.

GENERALITES

Les péages ont été perçus durant toute l'année sur les ponts de Québec, Ile d'Orléans, Taschereau, Galipeault, Chicoutimi, Mgr Ross et Turcotte. Quant aux autres ponts, la perception a été interrompue pendant la période suivante: Pont Batiscau, du 2 janvier 1936 au 24 mars 1936; Pont Yamaska, du 9 janvier 1936 au 25 mars 1936; Pont Laperrière, du 7 janvier 1936 au 27 mars 1936.

AUTRES PONTS A PEAGE

En outre de ceux qui sont la propriété du gouvernement de Québec, il y a, en cette province, quelques ponts à péage qui appartiennent à des corporations privées. Nous mentionnons ceux auxquels le gouvernement est intéressé et dont les tarifs sont sujets à l'approbation du lieutenant-gouverneur en conseil.

PONT JACQUES CARTIER

Ce pont reliant la cité de Montréal à la rive sud du fleuve St-Laurent, à Longueuil, appartient à la Corporation des Commissaires du Havre de Montréal et le gouvernement de Québec contribue au paiement des déficits annuels.

PONT A GRAND'MERE

Ce pont est la propriété de la corporation de la cité de Grand-Mère et le gouvernement de Québec contribue au paiement des déficits annuels.

PONT HONORE MERCIER

Ce pont érigé sur le St-Laurent entre Ville Lasalle et Caughnawaga, est administré par la Corporation du Pont du Lac St-Louis et le gouvernement de Québec garantit le paiement des déficits annuels.

NAVIGATION

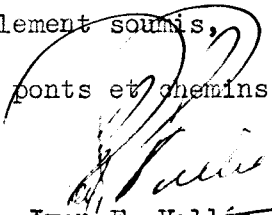
Pour les fins de la navigation, certains des ponts à péage du gouvernement de la province comportent des travées mobiles, lesquelles ont

été ouvertes pour le passage des bateaux, au cours de la saison 1935, comme suit:

	<u>Ouvert pour la</u>		Nombre de fois	
	<u>Première</u> <u>fois</u>	<u>Dernière</u> <u>fois</u>	<u>Jour</u> 7hrs a.m. à 7 hrs p.m.	<u>Nuit</u> 7 hrs p.m. à 7 hrs a.m.
Pont de Batiscan	0	0
Pont Turcotte, Sorel	9 avril 1935	8 déc. 1935	226	94
Pont Yamaska	0	0
Pont de Chicoutimi	4 mai 1935	28 nov. 1935	107	31
Pont Mgr Ross, Gaspé	30 avril 1935	19 déc. 1935	848	265

Humblement soumis,

Le directeur des ponts et chemins à péage,


Ivan E. Vallée

CHAPITRE VII
REVENUS ET DEPENSES
Rapport du comptable

Etat des revenus depuis le 1er juillet 1935 au 30 juin 1936.

REVENUS

Taxes et licences:

Loi de la prévention des incendies, S.R.Q., 1925, c. 180	
$\frac{1}{4}$ de 1% des primes d'assurance feu	\$ 28,396.81

Ponts à péage (coût d'opération déduit):

Batiscan.....	\$ 48,893.67	
Taschereau	67,955.93	
Québec	16,363.61	
Galipeault	78,275.69	
St-François	1,934.99	
Yamaska	3,359.07	
Sorel	6,272.11	
Chicoutimi	2,720.55	
Gaspé	5,640.20	
Ile d'Orléans	7,573.99	238,989.81

Intérêts:

Bell Telephone Company (re balance prix de vente immeuble, rue Belmont, Montréal	6,925.00
---	----------

Vente de matériel, etc.:

Divers	1,167.53
--------------	----------

Loyers:

Immeubles rue Conroy et St-Amable, Québec	465.00
---	--------

Chateau Frontenac, Québec:

Loyer du terrain occupé par la Cie du Chateau Frontenac, du 1er janvier 1935 au 1er janvier 1936.....	760.60
---	--------

Montreal Tramways Company:

Droit de passage sur la ferme de la prison de Bordeaux, du 15 septembre 1935 au 15 septembre 1936	100.00
---	--------

Bell Telephone Company:

Droit de poteaux sur la ferme de la prison de Bordeaux, du 7 novembre 1934 au 7 novem- bre 1935	55.00
---	-------

Bell Telephone Company:

Loyer pour attache de cable au pont à Mont- morency, du 1er décembre 1935 au 30 novem- bre 1936	1.00
---	------

Bell Telephone Company:

Loyer pour cable sous-marin attaché au pont de Batiscan, du 1er janvier 1936 au 31 décem- bre 1936	10.00
--	-------

Bell Telephone Company:

Loyer pour attache de cable au pont de la rivière St-François, entre village St-Fran- cois du Lac et Pierreville, du 1er janvier 1936 au 31 décembre 1936	10.00
--	-------

Bell Telephone Company:

Loyer pour attache du cable au pont sur la rivière Gatineau, entre Pointe-Gatineau et Hull, du 1er janvier 1936 au 31 décembre 1936	1.00
---	------

A reporter	\$ 1,402.60	\$ 275,479.15
------------	-------------	---------------

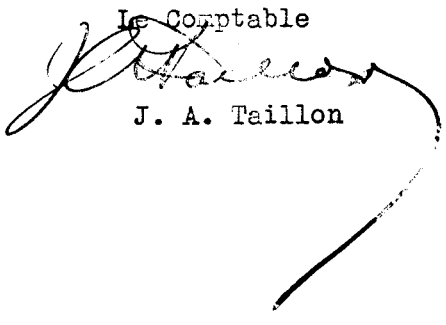
Etat des revenus depuis le 1er juillet 1935 au 30 juin 1936 (suite)

Reporté	\$ 1,402.60	\$ 275,479.15
Compagnie de téléphone de Yamaska:		
Loyer pour attache du cable au pont sur la rivière St-François entre village St-Fran- çois du Lac et Pierreville, au 2 janvier 1936	10.00	
Cité de Montréal:		
Loyer de terrain entre le Palais de Justice et l'Hotel de Ville, vis-à-vis la Colonne Nel- son, au 30 juin 1935	1.00	
Cité de St-Hyacinthe:		
Loyer de terrain près du Palais de Justice au 1er mai 1935	1.00	
Quebec Lawn Tennis Club:		
Loyer de terrain près de la porte St-Louis à Québec, au 30 juin 1935	1.00	
P. J. A. Cardin:		
Droit de passage près du Palais de Justice à Sorel, au 1er mai 1936	<u>45.00</u>	1,460.60
DIVERS:		
Remboursements, etc.....		<u>2,786.41</u>
Total		\$ 279,726.16

Ministère des Travaux publics,

Québec, le 30 juin 1936.

Le Comptable


J. A. Taillon

Etat des dépenses depuis le 1er juillet 1935 au 30 juin 1936.

DEFENSES BUDGETAIRES

Entretien des édifices publics en général:

Entretien des édifices de la Législature et des Départements.....	\$ 381,746.27	
Spencer Wood	76,258.05	
Les Serres du Parlement	39,780.15	
Café du Parlement	8,288.78	
Musée Provincial, Québec	29,758.27	
Edifice de l'Agriculture, rue St-Augustin	30,292.84	
Edifice Commission des Accidents du Tra- vail, Québec	223.64	
Ecole des Arts Domestiques, Québec	282.73	
Ecole des Beaux Arts, Québec	1,611.72	
Ecole des Beaux-Arts, Montréal	1,753.55	\$ 569,996.00

Nettoyage	104,337.09	
Assurance des édifices publics en général	23,998.34	
Taxes d'eau sur édifices parlementaires	18,693.37	
Inspections et explorations	31,421.78	
Bureau de Poste, Parlement, Québec	5,233.15	
Ecoles Normales, entretien et réparations	15,063.01	
Ponts-routes	612,641.03	
Entretien des bureaux du gouvernement, Montréal	48,215.15	
Loi préventive des Incendies	171,809.35	
Abolition des barrières de péage dans la cité des Trois-Rivières (5 Geo. V, ch.10)	4,583.33	1,036,025.50

Ponts à péage, entretien		16,425.85
--------------------------------	--	-----------

Palais de justice et prisons, entretien et réparations:

<u>District</u>	<u>Chef-lieu</u>		
Abitibi	Amos	2,804.32	
Arthabaska	Arthabaska	616.77	
Beauce	St-Joseph	1,076.42	
Pontiac	Campbell's Bay	1,904.50	
Chicoutimi	Chicoutimi	569.95	
Hull	Hull	1,067.87	
Joliette	Joliette	1,324.09	
Saguenay	La Malbaie	13,532.40	
Montcalm	Mont-Laurier	1,238.55	
Montmagny	Montmagny	2,080.05	
Montréal	Montréal, P. de J.	21,191.38	
Montréal	Montréal, La Morgue	2,911.34	
Gaspé	New Carlisle	1,428.38	
Nicolet	Nicolet	1,209.27	
Gaspé	Percé	89.93	
Québec,	Québec, P. de J.	16,170.74	
Rimouski	Rimouski	678.00	
Kamouraska	Rivière-du-Loup	2,939.14	
Roberval	Roberval	1,174.38	
St-François	Sherbrooke, P. de J.	1,581.44	
Richelieu	Sorel	219.30	
Bedford	Sweetsburg	431.34	
Gaspé	Ste-Anne-des-Monts	75.13	
St-Hyacinthe	St-Hyacinthe	244.30	
Iberville	St-Jean	40.00	
Terrebonne	St-Jérôme	532.43	
Terrebonne	Ste-Scholastique	120.20	
Trois-Rivières	Trois-Rivières, P. de J.	4,154.35	
Beauharnois	Valleyfield	22.95	
Pontiac	Ville-Marie	2,430.60	
Prison de Montréal		6,572.80	
Prison de Québec (hommes)		7,703.91	
Prison de Québec (femmes)		5,270.98	
Prison de Trois-Rivières		791.70	104,198.91

Palais de justice et prisons, assurances		30,958.40
--	--	-----------

TOTAL \$ 1,757,604.76

Etat des dépenses depuis le 1er juillet 1935 au 30 juin 1936 (suite)

Dépenses statutaires

Subventions re:

Pont Montréal-Longueuil	\$150,000.00	
Pont à Grand'Mère, rivière St-Maurice	6,920.12	
Pont à Caughnawaga	<u>118,289.64</u>	\$ 275,209.76

Construction:-

Les Grands Ponts	319,206.79	319,206.79
------------------------	------------	------------

Ameublement:-

Palais de Justice, Québec	3,435.08	
Musée Provincial, Québec	<u>1,210.00</u>	4,645.08

Propriété de la Commission des Accidents du Travail:-

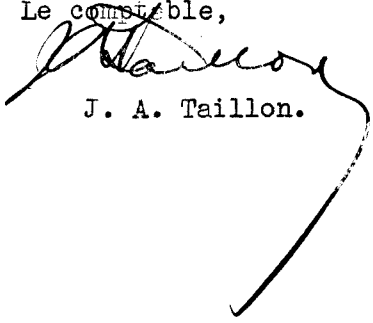
Intérêts	866.33	
Fonds d'amortissement	<u>864.07</u>	<u>1,730.40</u>

Total		\$ 600,792.03
-------------	--	---------------

Ministère des Travaux publics,

Québec, 30 juin 1936.

Le constable,


J. A. Taillon.

ASSURANCES DES EDIFICES PUBLICS EN GENERAL

Nom des édifices	Sur édifice	Sur ameublement ou contenu	Dépendances et contenu	Totaux	Echéance
MONTREAL:					
La propriété connue sous le nom de Bureaux du Gouvernement occupant le carré compris entre les rues Notre-Dame, St-Gabriel et St-Jacques	291,600.00	42,400.00		334,000.00	1 mai 1939
Ecole Normale Jacques-Cartier y compris nouvelles bâtisses et dépendances	91,000.00	19,500.00	2,000.00	112,500.00	1 mai 1939
La Morgue	50,000.00	20,000.00		70,000.00	1 mai 1939
ST HYACINTHE:					
Ecole d'Industrie Laitière	60,000.00	50,000.00	14,900.00	124,900.00	1 mai 1939
Ecole d'Industrie Laitière (maison du fermier)	2,000.00			2,000.00	1 mai 1939
QUEBEC:-					
Ecole Normale Laval, ch. Ste-Foy, y compris nouvelles bâtisses et dépendances	72,000.00	20,000.00	3,000.00	95,000.00	1 mai 1939
Serres du Gouvernement, avenue Dufferin	9,800.00	9,500.00		19,300.00	1 mai 1939
Ecole des Arts, rue St-Joachim	60,000.00	15,000.00		75,000.00	1 mai 1939
Spencer Wood, Sillery, Chateau, serres, dépendances et autres constructions sur la propriété, y compris la maison du gardien près du Chemin St-Louis	80,000.00	22,300.00	36,900.00	139,200.00	1 mai 1939
Hôtel du Gouvernement	800,000.00	201,000.00		1,001,000.00	1 mai 1939
Nouvelle Bibliothèque de la Législature		75,000.00		75,000.00	1 mai 1939
Annexe de la rue Ste-Julie		40,000.00		40,000.00	1 mai 1939
Restaurant		10,000.00		10,000.00	1 mai 1939

Assurances des édifices publics en général (suite)

	Sur edifice	Sur ameublement ou contenu	Dépendances et contenu	Totaux	Echéance
Ameublement, 231 rue St-Paul		6,000.00		6,000.00	1 mai 1937
Prop. Smith, Place George V	15,000.00			15,000.00	1 mai 1937
Coin rues St-Amable et St-Augustin	6,000.00			6,000.00	15 avr 1938
Coin rues St-Amable et Conroy	2,000.00			2,000.00	1 mai 1937
6 St-Amable et 146 $\frac{1}{2}$ St-Augustin	2,000.00			2,000.00	25 sept 1937
Bâtisses Commission Accidents du Travail	<u>70,000.00</u>	<u>18,000.00</u>		<u>88,000.00</u>	<u>1 mai 1939</u>
Total	\$ 1,611,400.00	548,700.00	56,800.00	2,216,900.00	

ASSURANCES DES PALAIS DE JUSTICE ET PRISONS

<u>Nom des édifices</u>	Sur édifice	Sur ameublement ou contenu	Dépendances et contenu	Totaux	Echéance
Prison de Québec	25,000.00	5,500.00	1,100.00	31,600.00	1er mai 1939
Prison de Québec, maison du geolier	1,200.00	500.00		1,700.00	" " "
Palais de Justice de Québec	19,500.00	1,000.00		20,500.00	" " "
Iles de la Madeleine	10,000.00	700.00	600.00	11,300.00	" " "
Percé (Gaspé)	13,000.00	800.00		13,800.00	" " "
New Carlisle (Gaspé)	10,000.00	1,000.00	400.00	11,400.00	" " "
Beauce	25,000.00	700.00	400.00	26,100.00	" " "
Chicoutimi (palais de justice et vieille prison)	53,000.00	3,600.00	400.00	57,000.00	" " "
Chicoutimi (nouvelle prison)		5,000.00		5,000.00	" " "
Roberval	50,000.00	10,000.00		60,000.00	" " "
La Malbaie	24,000.00	600.00	400.00	25,000.00	" " "
Montmagny	25,000.00	1,100.00	400.00	26,500.00	" " "
Rivière-du-Loup	45,000.00	6,300.00		51,300.00	" " "
Rimouski	25,000.00	1,500.00	400.00	26,900.00	" " "
Amos	60,000.00	6,200.00		66,200.00	" " "
Valleyfield	40,000.00	2,200.00	200.00	42,400.00	" " "
St-Jean	20,000.00	1,700.00	400.00	22,100.00	" " "
St-Hyacinthe	34,500.00	1,700.00		36,200.00	" " "
Ste-Scholastique	15,000.00			15,000.00	" " "
Sweetsburg	25,000.00	1,700.00	400.00	27,100.00	" " "

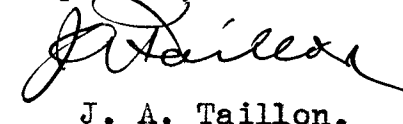
Assurances des palais de justice et prisons (suite)

Bryson	15,000.00			15,000.00	1er mai 1939
Hull	50,000.00	10,300.00		60,300.00	" " "
Mont-Laurier	50,000.00	8,300.00		58,300.00	" " "
St-Jérôme	110,000.00	15,000.00		125,000.00	" " "
Campbell's Bay	65,000.00	6,300.00		71,300.00	" " "
Ville-Marie	10,000.00	8,000.00		18,000.00	" " "
Trois-Rivières (palais de justice)	115,000.00	10,000.00		125,000.00	" " "
Trois-Rivières (prison)	15,000.00	1,000.00	500.00	16,500.00	" " "
Sherbrooke (palais de justice)	125,000.00	25,000.00		150,000.00	" " "
Sherbrooke (prison)	29,000.00	1,500.00	500.00	31,000.00	" " "
Sorel	25,000.00	1,500.00	400.00	26,900.00	" " "
Arthabaska	25,000.00	1,000.00	400.00	26,400.00	" " "
Joliette	50,000.00	6,000.00	400.00	56,400.00	" " "
Nicolet	15,000.00	2,500.00		17,500.00	" " "
Montréal (vieux palais de justice)	430,000.00	50,000.00		480,000.00	" " "
Montréal (palais de justice annexe)	100,000.00	20,000.00		120,000.00	" " "
Montréal (nouveau palais de justice)		75,000.00		75,000.00	" " "
Maison du Chapelain (Bordeaux)	5,000.00			5,000.00	" " "
Maison du Gouverneur, (Bordeaux)	5,000.00		200.00	5,200.00	" " "
TOTAUX	\$ 1,759,200.00	293,200.00	7,500.00	2,059,900.00	

Ministère des Travaux publics,

Québec, 30 juin 1936

Le comptable,

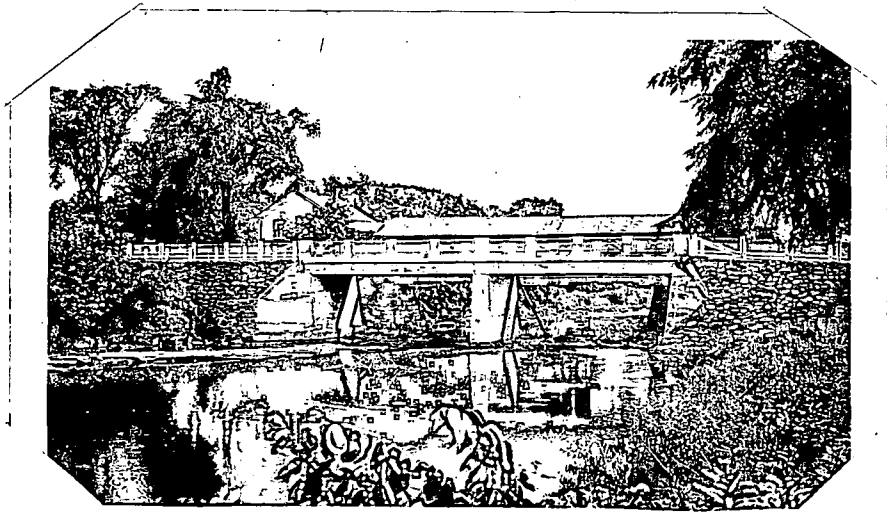

J. A. Taillon.

MINISTÈRE DES TRAVAUX PUBLICS

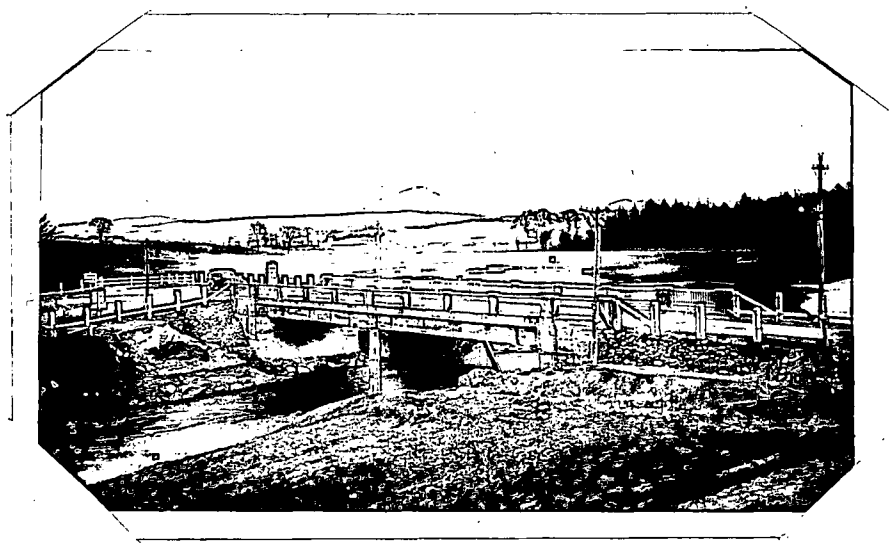
Province de Québec

RAPPORT ANNUEL

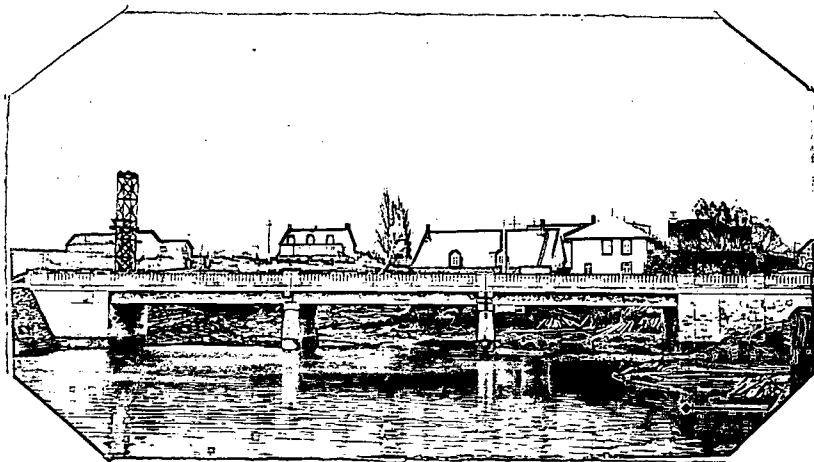
30 Juin 1936



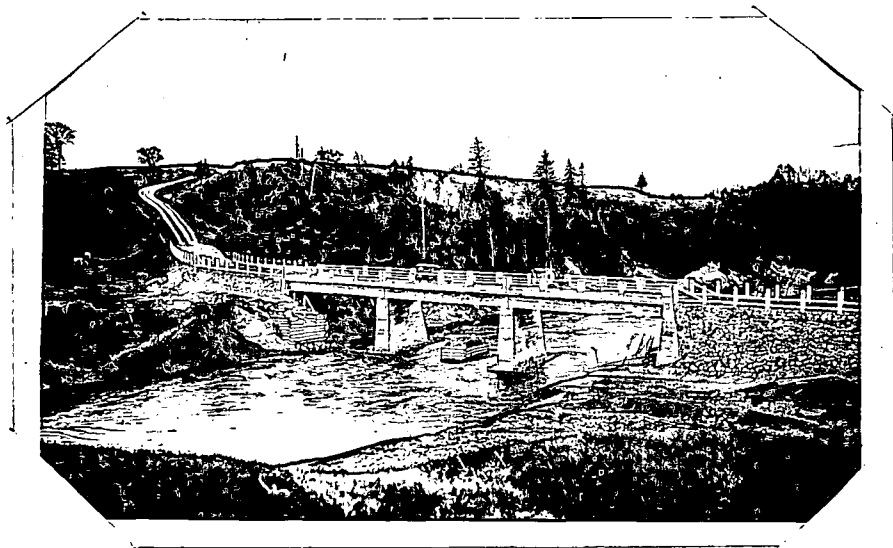
PONT SUR LA RIVIERE BAYONNE ENTRE STE-GENIEVE, COMTE DE BERTHIER, ET STE-ELISABETH, COMTE DE JOLIETTE. SITE: PONT DE COMTE.- Longueur totale 75 pieds. Composé de deux travées avec tablier en béton armé sur substruction en béton. Largeur de la voie charretière 20 pieds. Construit en 1935. L'ancien pont couvert en bois est aperçu à l'arrière plan.



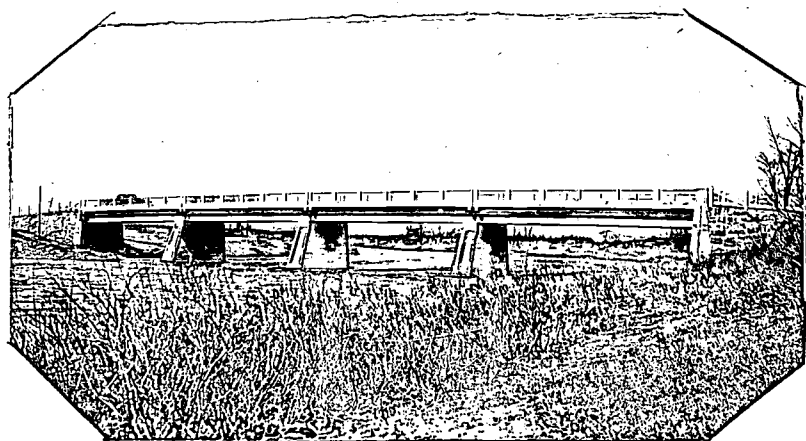
PONT "BARNETT" SUR RIVIERE MISSISQUOI AU CANTON POTTON, COMTE DE BROME. (ROUTE KNOWLTON-HIGHWATER).- Ce pont d'une longueur totale de 103 pieds et 6 pouces est composé de deux travées avec tablier en béton armé reposant sur substruction en béton. Largeur de la voie charretière 24 pieds. Construit en 1935.



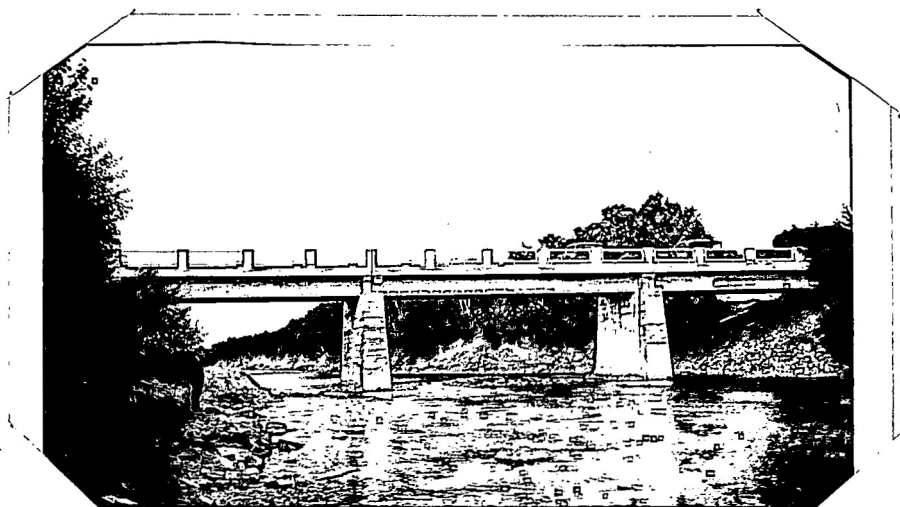
PONT SUR LA RIVIERE TROIS SAUMONS A ST-JEAN-PORT-JOLI, COMTE L'ISLET. (ROUTE TRANS-CANADA).- Tablier en béton armé sur substruction en béton. Trois travées formant une longueur totale de 155 pieds. Largeur de la voie charretière 28 pieds. Construit en 1935.



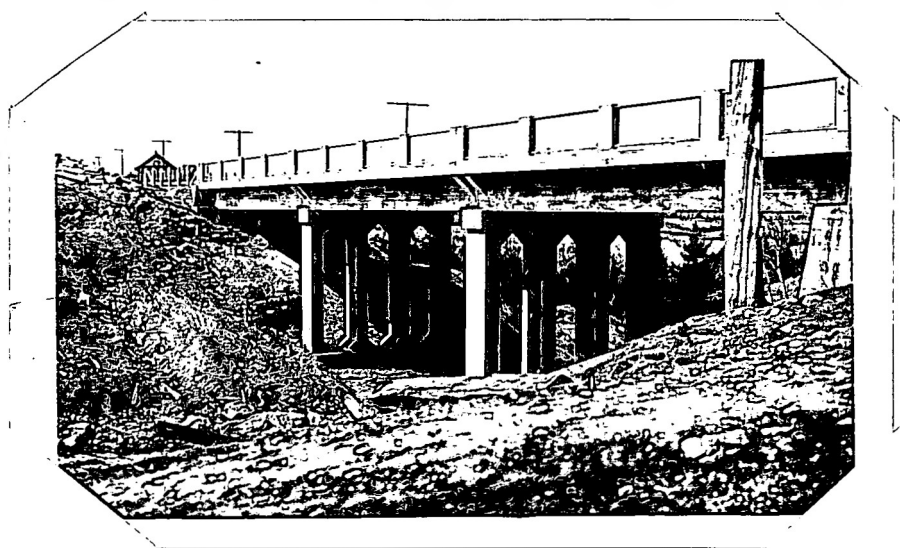
PONT SUR LA RIVIERE MASKINONGE, ENTRE ST-JUSTIN ET STE-URSULE, COMTE MASKINONGE. PONT DE COMTE.- Ce pont d'une longueur totale de 154 pieds et 10 pouces est composé de trois travées avec tablier en béton armé reposant sur substruction en béton. Largeur de la voie charretière 20 pieds. Construit en 1935.



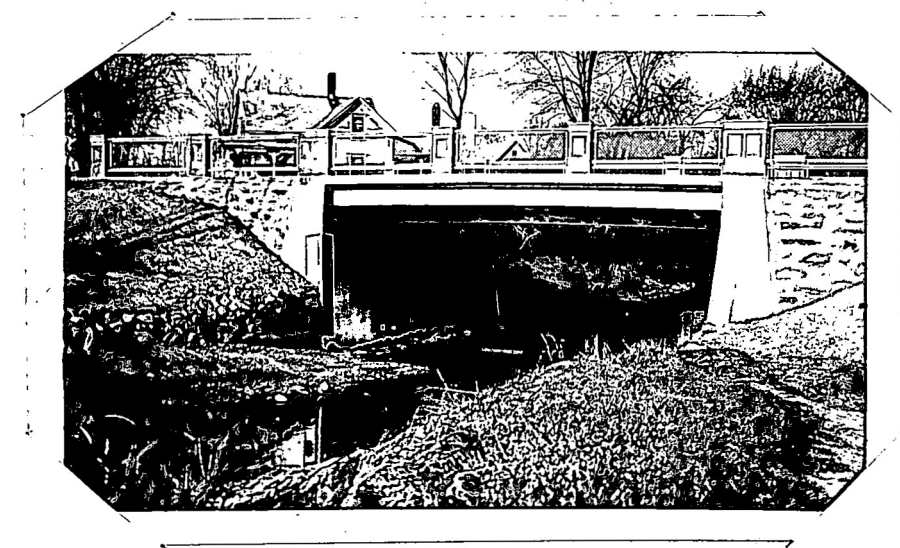
PONT SUR LA RIVIERE BECANCOUR AU 8ème RANG DE STE-ANASTASIE DE NELSON, COMTE MEGANTIC.- Tablier en béton armé sur substruction en béton. Quatre travées formant une longueur totale de 252 pieds et quatre pouces et demi. Largeur de la voie charretière 18 pieds. Construit en 1935.



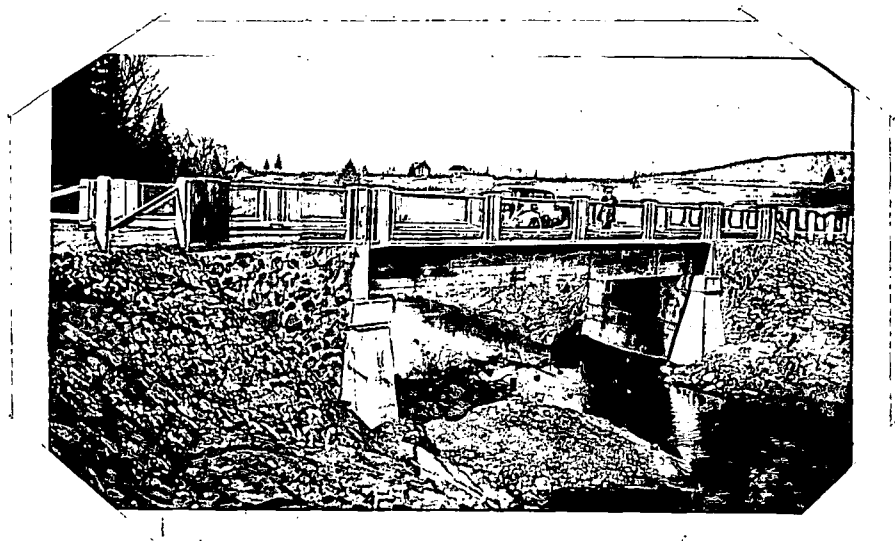
PONT "FRASER" SUR LE BRAS ST-NICOLAS AU CAP ST-IGNACE, COMTE MONTMAGNY.- Tablier en béton armé sur substruction en béton. Trois travées formant une longueur totale de 137 pieds. Largeur de la voie charretière 18 pieds. Construit en 1935.



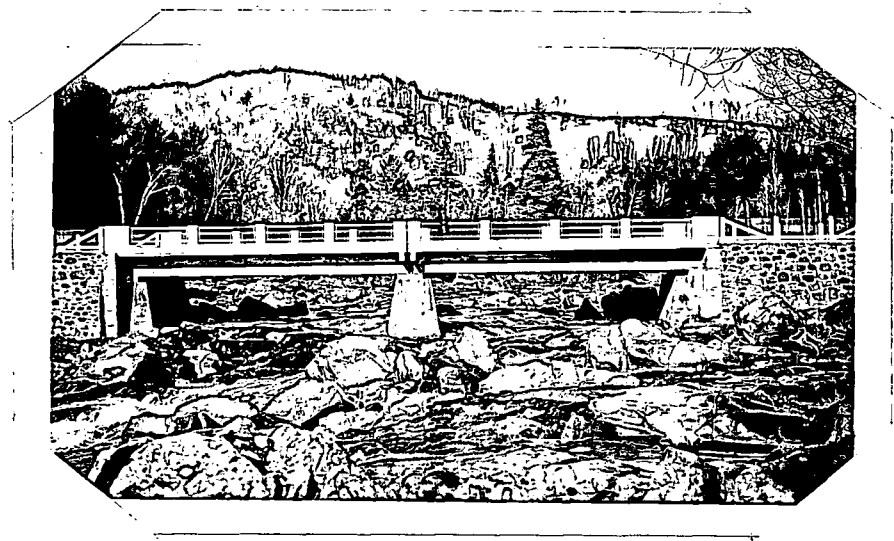
VIADUC EN BETON ARME SUR RUISSEAU ARTON A TROIS PISTOLES, COMTE RIVIERE DU LOUP. (ROUTE RIVIERE DU LOUP-RIMOUSKI).- Ce viaduc a une longueur totale de 152 pieds et est composé de trois travées en béton armé. Largeur de la voie charretière 27 pieds. Construit en 1935.



PONT SUR RIVIERE GIROUARD A MARIEVILLE, COMTE ROUVILLE.- Ce pont est formé d'une travée de 30 pieds de portée et est constitué par un tablier en béton armé reposant sur substruction en béton. Largeur de la voie charretière 24 pieds. Deux trottoirs de 4 pieds chacun. Construit en 1935.



PONT "ROUGE" SUR LA RIVIERE SHAWINIGAN A ST-MATHIEU, COMTE ST-MAURICE.- Ce pont est formé d'une travée de 65 pieds de portée et est constitué par un tablier en béton armé reposant sur deux culées en béton. Largeur de la voie charretière 20 pieds. Construit en 1935.



PONT "ST-JOSEPH DE MONT ROLLAND" SUR LA RIVIERE DU NORD A ST-JOSEPH DE MONT ROLLAND, COMTE TERREBONNE. Ce pont a une longueur totale de 88 pieds et est composé de deux travées avec tablier en béton armé reposant sur substruction en béton. Largeur de la voie charretière 24 pieds. Construit en 1935

TABLE DES MATIERES

	Page
Lettre du ministre des Travaux publics à Son Honneur le lieutenant-gouverneur	1
Abrégé historique du Ministère	2
Liste des divers services et des principaux officiers	3
Chap. I.- Construction et entretien des ponts-routes. Rapport de l'ingénieur-en-chef	5
II.- Construction et entretien des édifices par- lementaires et autres, y compris les pa- lais de justice et prisons.- Rapport du service des architectes	12
III.- Prévention des incendies.- Rapport du com- missaire	20
IV.- Chemins de fer.- Rapport du directeur des che- mins de fer.....	23
Tableau F.- Chemins de fer de la province de Québec	26
V.- Ponts et chemins à péage.- Rapport du directeur	33
VI.- Revenus et dépenses.- Rapport du comptable	43
Assurances du Gouvernement contre les incen- dies.- Rapport du comptable	47