

RAPPORT GÉNÉRAL
DU
MINISTRE DES TRAVAUX PUBLICS
DE LA
PROVINCE DE QUÉBEC
POUR L'ANNÉE FINISSANT LE 30 JUIN
1937

TABLE DES MATIERES

Lettre du ministre des Travaux publics à Son Honneur le lieutenant-gouverneur	page	1
Abrégé historique du ministère	page	2
Liste des divers services et principaux officiers	page	3
Construction, amélioration et entretien des ponts-routes - Rapport de l'ingénieur en chef	chap.	I
Construction et entretien des édifices parlemen- taires et autres, y compris les palais de jus- tice et prisons - Rapport du service des ar- chitectes	chap.	II
Prévention des incendies - Rapport du commissaire	chap.	III
Chemins de fer - Rapport du directeur des chemins de fer	chap.	IV
Chemins de fer de la province de Québec	tableau	F
Ponts et chemins à péage - Rapport du directeur	chap.	V
Assurances du gouvernement - Rapport du comptable	chap.	VI
Revenus et dépenses - Rapport du comptable	chap.	VII

MINISTÈRE DES TRAVAUX PUBLICS

Province de Québec

L'honorable M. E.-L. Patenaude, c.p., c.r.,
Lieutenant-gouverneur de la province de Québec.

Monsieur le lieutenant-gouverneur,

Conformément aux Statuts révisés de Québec et
leurs amendements, j'ai l'honneur de vous soumettre un
rapport général sur le fonctionnement du ministère des
travaux publics pendant l'année financière 1936-37.

J'ai l'honneur d'être,

Monsieur le lieutenant-gouverneur,

Votre très humble serviteur

Le ministre des travaux publics,

J. S. Bourque

Québec, le 21 septembre 1937.

ABREGE HISTORIQUE

du

MINISTERE

1867-1888, Agriculture et Travaux publics

1888-1901, Travaux publics

1901-1905, Colonisation et Travaux publics

1905-1931, Travaux publics et Travail

1931-1934, Travaux publics

1934-1936, Travaux publics, Chasse et Pêcheries

1936 Travaux publics (contrôle du service
des Mines confié au ministre)

1936 à date, Travaux publics.

MINISTERE DES TRAVAUX PUBLICS

Honorable Césaire Gervais, c.r., ministre jusqu'au 26 août 1936.

Colonel ^HHonorable J. S. Bourque, ministre depuis le 26 août 1936.

Ivan E. Vallée, b.sc.a., sous-ministre.

LISTE DES DIVERS SERVICES ET DES PRINCIPAUX OFFICIERS

A.- Construction et entretien des ponts-routes.

Olivier Desjardins, b. sc.a.,	ingénieur en chef et sous directeur des chemins de fer
J. G. O'Donnell, b. sc.,	ingénieur de l'entretien
F. B. Painchaud, b. sc. a.,	ingénieur en construction métallique
Camille Milot, b.sc.a.,	assistant de l'ingénieur en chef.
J. C. L. Trempe, b. sc. a.,	assistant de l'ingénieur de l'entretien.

B.- Construction et entretien des édifices parlementaires et autres, y compris les palais de justice et prisons.

Sylva Frappier	architecte et directeur des travaux publics
Léopold Fontaine, b. a.	architecte
A. H. Tremblay	architecte

C. Prévention des incendies.

Ernest Lavigne, b.sc.a.,	commissaire
F. X. Ahern	assistant-commissaire.

D.- Contentieux.

Maxime Morin, c.r.	conseiller juridique
-------------------------	----------------------

E.- Comptabilité.

J. A. Taillon	comptable en chef
Léonidas Blais	assistant-comptable.

F.- Secrétariat.

J. Alphonse Drolet	secrétaire
René Dupuis	assistant-secrétaire

G.- Régistrature.

J. G. Duchesneau	assistant-régistrature
------------------------	------------------------

H.- Service des achats.

Adélard Côté	Pourvoyeur à Québec et surintendant en chef
J. E. Gélinas	contrôleur
A. H. Baron	surintendant à Montréal

I.- Bureau de poste.

Aimé Dechêne	maître de poste.
--------------------	------------------

J.- Chemins de fer
K.- Ponts et chemins à péage

(Ces deux services sont sous la direction du sous-ministre)

L.- Embellissement et décorations florales

Honoré Auger jardinier en charge

M.- Service des ateliers

Georges Lavoie..... surintendant des ateliers et
surveillant général
Ed. Blouin contremaître des menuisiers
Alphonse Proulx contremaître des plombiers
Ferdinand Bertrand contremaître des électriciens
Ed. Picard contremaître des peintres
Georges Fleury contremaître des journaliers
Jos. Paré chef au système de chauffage

N.- Entretien des édifices parlementaires
(nettoyage)

Théodore Bernard surintendant

CHAPITRE I

CONSTRUCTION, AMELIORATION ET ENTRETIEN DES PONTS-ROUTES

Rapport de l'Ingénieur en chef

Québec, le 30 juin 1937.

A l'honorable J. S. Bourque,
Ministre des Travaux publics,
Hôtel du Gouvernement,
Québec.

Monsieur le ministre,

J'ai l'honneur de vous soumettre mon rapport pour l'année fiscale 1936-37, ayant trait à la construction, l'amélioration et l'entretien des ponts sous le contrôle de votre ministère, lesquels doivent être de construction dite permanente et avoir au moins 20 pieds de portée.

- A -

SERVICE DE LA CONSTRUCTION

Le Gouvernement, par l'entremise de votre ministère, offre son concours aux corporations municipales qui désirent remplacer ceux de leurs ponts qui sont devenus défectueux par de nouvelles constructions d'un caractère plus permanent, et les avantages qui découlent de cette coopération sont si bien appréciés qu'un nombre considérable de demandes venant des corporations municipales des diverses régions de la Province ont été reçues cette année encore.

Toutefois, étant donné le budget très restreint mis à la disposition du ministère, il a fallu répartir ces fonds sur les constructions les plus urgentes et en donnant, autant que possible, la préférence aux ponts situés sur le parcours des routes améliorées. Dans les autres cas, il a été conseillé aux corporations municipales de consolider aussi efficacement que possible leurs ponts, afin de ne pas compromettre la sécurité du public voyageur, en attendant que l'appui financier sollicité puisse leur être accordé. Le nombre de ponts construits, durant l'année écoulée, a tout de même été maintenu au même chiffre que l'an dernier, et les projets en voie d'exécution sont également aussi nombreux.

A la suite de chaque requête qui a été présentée, vos ingénieurs ont fait une visite des lieux, en bonne saison, afin de se rendre compte de l'état de la construction existante et en vue d'obtenir tous les renseignements nécessaires à la préparation des plans pour un nouveau projet.

Dans la plupart des cas, il s'agissait de ponts en bois situés sur le parcours de routes importantes et dont l'état de vétusté ainsi que la largeur insuffisante de voie charretière constituaient un danger constant pour le trafic véhiculaire qui a pris un essor si considérable depuis quelques années. Lorsque ces constructions se trouvaient à des endroits où il était nécessaire, ou même simplement recommandable, de redresser l'alignement de la route, une attention toute particulière a été donnée à la localisation du nouveau pont en vue d'améliorer autant que possible les conditions existantes.

En outre du choix du site, il a aussi fallu, dans l'étude détaillée de chaque cas, tenir compte des conditions spéciales à chaque endroit, afin d'adopter le genre de construction le mieux approprié en vue de rendre le projet aussi économique que possible tout en satisfaisant les exigences de la circulation. Une fois les divers problèmes inhérents à chaque projet résolus, les plans et devis requis pour la réalisation de chacun d'eux ont été préparés.

Comme par le passé, l'utilisation des produits canadiens et de ceux de la Province de Québec en particulier ainsi que l'emploi de la main-d'oeuvre locale dans l'exécution des travaux ont été encouragés autant que possible. Une étroite surveillance des travaux de construction a aussi été exercée en maintenant sur les lieux, chaque fois que la chose a été possible, des ingénieurs et inspecteurs relevant du ministère, afin de voir à ce que les plans et devis soient bien suivis; ce qui a pour avantage de sauvegarder les intérêts tant des corporations municipales que du ministère. Les services rendus par le personnel du laboratoire d'essai des matériaux nous ont également été une aide précieuse, indispensable même, pour le contrôle de la qualité du béton mis en oeuvre et des matériaux employés.

Bien que l'initiative de la construction des ponts soit laissée aux corporations municipales, vu que ces dernières sont propriétaires des ponts situés dans les limites de leur circonscription, le Gouvernement, considérant l'importance de la construction des ponts situés sur les routes améliorées et particulièrement celles qui relient les grands centres, a entrepris d'exécuter à ses propres frais quelques-uns de ces ponts dont la construction s'imposait et pour la réalisation desquels les corporations municipales intéressées n'étaient pas en mesure de contribuer financièrement. Six des ponts érigés pendant l'année furent ainsi construits entièrement aux frais du gouvernement et comprennent, entre autres : celui de la Petite Rivière du Loup, à Louiseville, comté Maskinongé, de la rivière Petite Cascapédia, à New Richmond, comté Bonaventure, et de la rivière Foisy, à Piedmont, comté Terrebonne. Neuf sont actuellement en cours d'exécution, aux frais du Gouvernement, dont les principaux sont: le pont "Major", sur la rivière du Lièvre, à Masson, comté Papineau, celui de la rivière Godefroy, entre Ste-Angèle de Laval et St-Grégoire le Grand, comté de Nicolet, ainsi que celui du ruisseau Amyot, à St-Charles, comté St-Hyacinthe, et le pont sur la branche Sud de la petite décharge du Lac St-Jean, à St-Joseph d'Alma, comté Lac St-Jean.

Ajoutons que deux autres ponts érigés durant l'année fiscale écoulée furent exécutés d'après les plans et devis dressés par les ingénieurs de votre ministère, mais construits sous le contrôle du ministère de la Voirie. Ces ponts traversent les rivières Bélisle et Lachevrotière, à Deschambault, comté Portneuf, sur le parcours de la route Trans-Canada.

Nous annexons au présent rapport un certain nombre de photographies de ponts construits ou en voie d'exécution.

Parmi les ponts construits durant l'année expirée le 30 juin 1937, citons:

Pont sur la rivière du Nord,
à St-André Est, comté d'Argenteuil.

Pont sur la rivière Petite Cascapédia,
à New Richmond, comté Bonaventure.

Pont sur la rivière Eaton,
à Cookshire, comté Compton.

Pont sur la rivière aux Saumons,
à Gould (Canton Lignwick) comté Compton.

- Pont sur la rivière Noire,
à Ulverton (Canton Durham) comté Drummond.
- Pont "des Juifs", sur le Bras de la rivière Grondines,
à St-Ubald, comté Portneuf.
- Pont "Marcel Roy", sur la rivière Métis,
à Ste-Angèle de Mérici, comté Rimouski.
- Pont du 3ième rang, sur la rivière Yamaska,
à St-Alphonse de Granby, comté Shefford.
- Pont sur la rivière St-François,
à Ascot Corner, comté Sherbrooke.
- Pont sur la rivière du Nord,
à Piedmont, comté Terrebonne.
- Pont "Champoux", sur la rivière St-François,
à Disraéli, comté Wolfe.

Les principaux ponts en voie de construction au 30
juin 1937 sont les suivants:

- Pont sur la rivière aux Saumons,
à Scotstown, comté Compton.
- Pont sur la branche sud de la petite décharge du
Lac St-Jean, à St-Joseph d'Alma, comté Lac St-Jean.
- Pont "Plessis" sur la rivière Etchemin,
à St-Henri, comté Lévis.
- Pont "Mooney" sur la rivière Bécancourt,
au Canton Inverness, comté Mégantic.
- Pont "Major" sur la rivière du Lièvre,
à Masson, comté Papineau.
- Pont "Barsalou", sur la rivière Yamaska,
à St-Hyacinthe, comté St-Hyacinthe.
- Pont "Leblanc" sur la rivière Blanche,
à St-Boniface, comté St-Maurice.
- Pont "Compstock" sur la rivière Massawippi,
à Lennoxville, comté Sherbrooke.
- Pont "Carrière", sur la rivière Nicolet,
à Wotton, comté Wolfe.
- Pont de la rue du Collège, sur rivière Massawippi,
à Lennoxville, comté Sherbrooke.
- Pont sur la rivière St-François,
entre Bishopton et Dudswell, comté Wolfe.

L'état qui suit fait voir, en résumé, le travail accompli
par le service des ponts depuis 1908 :

Nombre de ponts construits depuis le 1er juillet 1908 jusqu'au 30 juin 1937	1,386
Longueur totale de superstructure des ponts construits	143,815 pds
Nombre de ponts construits depuis le 1er juillet 1936 jusqu'au 30 juin 1937	37
Nombre de ponts en construction au 30 juin 1937	29

Longueur totale des ponts en construction	4,683 pds
Coût des ponts construits	\$ 22,617,662.49
Subvention du Gouvernement pour les ponts construits	\$ 16,787,684.97

Il est à remarquer que ce tableau tient compte de quatre ponts, construits ou en cours, dont l'exécution fut autorisée en vertu de l'entente entre les gouvernements fédéral et provincial relativement aux travaux remédiateurs au chômage, et qui font l'objet des commentaires ci-après.

TRAVAUX REMEDIATEURS AU CHOMAGE

Quatre des ponts construits en vertu de l'entente intervenue, en 1936, entre le Gouvernement de Québec et celui du Dominion, relativement à l'exécution de certains travaux dans la province pour réduire le chômage, relèvent de votre ministère.

Une somme de \$128,000.00 fut appliquée à la construction de ces ponts dont le coût devait être soldé en parties égales par les deux gouvernements.

Ces fonds, dits de chômage, ont été administrés par le ministère du Travail de Québec, et la surveillance des travaux de construction de ces ponts, dont les plans et devis avaient été dressés par vos ingénieurs, a été effectuée par le personnel technique de votre ministère.

Les ponts exécutés en vertu de cette entente sous la juridiction de votre ministère sont les suivants:

Pont sur la rivière Massawippi, rue du Collège, à Lennoxville, comté Sherbrooke;

Pont sur la rivière St-François, entre Bishopton et Dudswell, comté Wolfe;

Pont sur le ruisseau Villemaire, à Mont-Laurier, comté Labelle;

Pont sur la rivière Ouelle, à Ste-Perpétue, comté L'Islet.

Ces deux derniers, dont les travées sont de 30' et 34'6" respectivement ont été exécutés en régie.- Celui de Mont-Laurier, commencé en janvier dernier, a été terminé et livré à la circulation au mois de mai.- Celui de Ste-Perpétue a été commencé en novembre et ouvert à la circulation à la fin de février; il reste toutefois à faire, pour parachever cette construction, quelques travaux de détail qui seront effectués au cours de juillet prochain.

PARTICULARITES TOUCHANT CERTAINS PONTS

Vous trouverez, ci-après, une courte description de quelques ponts que caractérisent certaines particularités de construction.

Le pont de la rue du Collège, sur la rivière Massawippi, à Lennoxville, comté Sherbrooke, est composé de deux travées-approches de 50 pieds en béton armé et d'une travée centrale de 140 pieds formée d'une arche métallique. C'est un genre de charpente, nouveau dans cette région, qui plaît à la vue et s'adopte bien à l'endroit comme le fait voir la photographie annexée à la fin de ce rapport. Le plancher est en béton armé avec voie charretière de 24 pieds et deux trottoirs de 5 pieds chacun sur consoles à l'extérieur des fermes.

Le pont de la rivière St-François entre les municipalités de Bishopton et de Dudswell, comté Wolfe, est le premier à être construit par votre ministère, dont la charpente soit soudée au lieu d'être rivetée. Sa longueur est de 366 pieds et il est composé de quatre travées métalliques dont deux de 85 pieds et deux de 68 pieds ainsi que d'une travée en béton armé de 60 pieds à l'extrémité Est. Les travées métalliques sont formées de deux poutres principales composées dont les diverses parties sont assemblées par le procédé de la soudure à l'arc électrique et qui sont continues sur toute la longueur des quatre travées. Sur ces poutres principales reposent des poutres transversales en acier laminées portant la dalle en béton armé qui forme le plancher de la voie charretière dont la largeur est de 20 pieds.

Le pont Mooney, sur la rivière Bécancourt, entre les municipalités de St-Pierre Baptiste et d'Inverness, comté de Mégantic, comprendra cinq travées de 50 pieds chacune formant une longueur de 250 pieds. Chaque travée est composée de trois poutres métalliques laminées espacées à 7 pieds latéralement et portant un tablier en bois de 9 pouces d'épaisseur au centre de la voie formé de pièces de pin de la Colombie posées de champ et recouvert d'une surface asphaltique d'un

pouce d'épaisseur. La voie charretière est de 20 pieds de largeur et les garde-corps sont formés de broche maillée dite "chain-link" assujettie à des poteaux en bois. La particularité de cette construction réside principalement dans le fait que, eu égard au cours tranquille de la rivière à cet endroit, les unités de la substruction sont remplacées par des chevalets formés chacun d'une double rangée de pilots en bois enfoncés dans le lit du cours d'eau et dont la partie qui émerge au-dessus de l'eau est solidement contreventée dans le sens latéral et sert d'appui aux poutres métalliques. Tout le bois entrant dans cette construction sera créosoté.

Le pont "Major", traversant la rivière du Lièvre, à Masson, comté Papineau, sur le parcours de la route Montréal-Hull, et pour l'exécution duquel des soumissions viennent d'être demandées, comportera trois arches en biais en béton armé à tympans ouverts, composées de quatre nervures chacune avec flèche centrale de 21 pieds et demi. La travée centrale sera de 118 pieds 2 pouces et les travées latérales de 113 pieds 5-5/8 pouces chacune formant une longueur totale de 345 pieds 1-1/4. Les garde-corps sont en béton armé ainsi que le tablier de la voie charretière qui aura 27 pieds de largeur avec deux trottoirs de 4'6" sur consoles extérieures.

- B -

SERVICE DE L'ENTRETIEN

M. J.-G. O'Donnell
Ingénieur de l'Entretien

Depuis 1922, le service de l'entretien des ponts s'occupe de la réparation et du maintien en bon état des ponts dits permanents, c'est-à-dire d'une manière générale, des ponts construits suivant les plans et devis du ministère et subventionnés en tout ou en partie par ce dernier. Comme nous le signalions dans les rapports précédents, de 1922 à 1930 c'était les corporations municipales qui faisaient exécuter les travaux d'entretien ordinaires et les défrayaient en entier, sauf dans les cas de travaux plus onéreux ou d'améliorations alors que certains octrois étaient accordés par le gouvernement, à la discrétion du ministre des travaux publics.

En 1930, tout en laissant aux corporations municipales

la pleine propriété des ponts, le gouvernement jugea à propos de prendre à sa charge le coût des travaux de réparation et d'entretien ordinaire des ponts tombant dans la catégorie voulue.

Les montants mis à la disposition du service de l'entretien ont été jusqu'ici pris à même l'item général du budget régulier voté pour les ponts-routes, alors que l'an prochain, comme vous êtes au courant, nous aurons un item spécial déterminé d'avance appliqué à l'entretien des ponts.

Dans la majorité des cas, depuis 1930 et surtout au cours des deux dernières années, les travaux ont été effectués par ouvrage "à la journée" sous la direction de contremaîtres engagés et payés par le ministère des travaux publics, eux-mêmes dirigés et surveillés par le personnel technique du service. La main-d'oeuvre locale était employée et les fournisseurs de matériaux également choisis dans chaque localité, fournissant de préférence des produits de la province de Québec.

Au cours de la saison rigoureuse, de décembre à mars, les chantiers sont préparés par le travail du bureau, estimations, calculs, plans et devis, statistiques, correspondance, etc. etc.. La période active s'étend d'avril à décembre, à moins de cas spéciaux où des travaux d'hiver sont possibles.

Les corporations municipales en général voient d'un bon oeil ce mode de procéder qui maintient leurs ponts en bon état et apporte un gagne-pain à leurs contribuables sans grever le budget municipal de dépenses souvent onéreuses.

Le grand problème dont la solution devient de plus en plus pressante est d'améliorer un nombre assez considérable de constructions, quant à la largeur de la voie et à la capacité de leurs charpentes, de façon à satisfaire les exigences toujours croissantes de la locomotion et du transport modernes. De nombreux ponts, en effet, sur les routes secondaires, construits il y a quelque quinze ou vingt ans et qui suffisaient amplement aux besoins du temps, ne peuvent plus, dans leur état actuel, accommoder de façon adéquate la circulation dont le volume et le tonnage ont si considérablement augmenté depuis lors.

Des travaux de diverses catégories ont été exécutés sur 177 ponts du 1er juillet 1936 au 30 juin 1937. Voici la liste des principaux dont le coût excède \$500.00:

Le pont des Usines Cantin à Warwick, comté Arthabaska.

Le pont Manson, au canton Potton, comté Brome.

Le pont Taschereau (Chûte Nairn) à La Malbaie, comté Charlevoix.

Les ponts jumeaux à Kingsey Falls, comté Drummond.

Le pont du 7eme rang sur la rivière Noire, à St-Germain de Grantham, comté Drummond.

Le pont Francoeur-Devlin entre Deschaillons (Lotbinière) et St-Pierre les Becquets (Nicolet)

Le pont Chandonnet à St-Jacques de Parisville, comté Lotbinière.

Le pont de la Rivière-aux-Chiens, près Ste-Anne de Beaupré, comté Montmorency (crib de protection).

Les ponts Cartier-Ross et Galipeault à Maskinongé.

Le pont Dupuis-Jeffries entre Ste-Julienne et St-Liguori, comté Montcalm.

Le pont Galipeault-Savoie à Ste-Brigitte-des-Saults, comté Nicolet.

Le viaduc sur la rivière Jacques-Cartier, à Donnacona, comté Portneuf.

Les ponts jumeaux à Roxton Falls, comté Shefford.

Le pont Knight sur rivière au Saumon, canton Ascot, comté Compton.

Le pont sur la rivière du Nord à Shawbridge, comté Terrebonne.

Le pont du Petit Bras à Varennes, comté Verchères, et un grand nombre d'autres constructions remises en bon état.

A part ces ponts municipaux, il y a les ponts à péage, propriétés du gouvernement, qu'il nous faut surveiller, entretenir et réparer au besoin. Notre rapport devant se terminer au 30 juin, en pleine période d'activité, il arrive que des travaux entrepris au printemps ne sont terminés qu'après juillet. Nous tenons compte séparément des argents dépensés sur un budget ou l'autre. Ce mode de couper l'année fiscale au 1er juillet n'est pas sans nous apporter certains inconvénients.

Nous projetons de continuer l'an prochain la mise en place de 500 enseignes indiquant les charges permises sur les ponts, tel qu'illustré au rapport de 1935.

TRAVAUX DE CHOMAGE

Les deux ponts (chenal est et ouest) du St-Maurice à Trois-Rivières ont été réparés avec les fonds mis à la disposition du ministère par celui du Travail, service des secours aux chômeurs nécessiteux, fournis moitié par le gouvernement fédéral et moitié par le provincial.

C'est en octobre 1936 que l'on reprit les travaux de parachèvement des ouvrages de consolidation des unités de la substruction de ces deux ponts dont une partie, au chenal ouest, avait été exécutée en 1924.

Au pont du chenal ouest, 4 piliers avaient été réparés en 1924 sur les 12 unités de la substruction. Nous en avons retouché 3 cette année. Au pont du chenal est, les 8 unités ont également été réparées à leur base.

Les rails ayant été enlevés sur le tablier de ces ponts, ceci a nécessité certains travaux de réparation en vue de la pose d'un recouvrement d'une substance asphaltique pour recevoir les planches d'asphalte de la surface d'usure. Ce travail a été exécuté sur toute la longueur et la largeur des deux ponts.

Ajoutons que ces ponts ont aussi été munis de deux trottoirs ou passerelles de 4 pieds pour les piétons.

Le système d'éclairage a complètement été modifié par la compagnie propriétaire du réseau de fils porteurs d'énergie électrique.

La superstructure des deux ponts a été examinée soigneusement, les rivets défectueux remplacés et tout l'acier a été repeinturé en aluminium.

Ces travaux terminés, la cité des Trois-Rivières se trouve à posséder deux ponts en parfait état ayant une voie charretière de 25 pieds libre et deux passerelles de 4 pieds pour les piétons. Ce nouveau tablier de même que les nouveaux trottoirs élargis constituent une grande amélioration pour la circulation. On s'en rendra compte par les photographies illustrant certaines phases

de l'entreprise avant, durant et après les travaux d'amélioration.

Comme par les années passées, je n'ai qu'à me louer de la collaboration et coopération de tout le personnel de ce service.

Humblement soumis,

L'ingénieur en chef,

O. Desjardins
O. Desjardins.
par L. Milot

CHAPITRE II
CONSTRUCTION ET ENTRETIEN DES EDIFICES PARLEMENTAIRES
ET AUTRES, Y COMPRIS LES PALAIS DE JUSTICE
ET PRISONS

Rapport du service des architectes

Québec, le 30 juin 1937

A l'honorable J. S. Bourque,
Ministre des Travaux publics,
Hôtel du Gouvernement,
QUEBEC, Qué.

Monsieur le ministre,

Nous avons l'honneur de vous soumettre le rapport suivant relativement aux ouvrages exécutés au cours de l'année 1936/37, dans le domaine de la construction et de l'entretien des édifices du gouvernement de la province et autres, et que nous énumérons en les subdivisant comme suit:

- a) Palais de justice et prisons.
- b) Edifices parlementaires et publics.
- c) Ecoles normales et spéciales.
- d) Constructions diverses, tels que morgues, bureaux d'enregistrement, etc.

-A-

PALAIS DE JUSTICE ET PRISONS

AMOS (Abitibi):

Ouvrages de peinture: châssis extérieurs.
Réparations sur le système électrique.
Ouvrages d'enduits: réfection du plafond du bureau privé du protonotaire.

ARTHABASKA (Arthabaska):

Ameublement pour certaines salles: bureau du magistrat; vestiaire; bibliothèque.
Ouvrages de maçonnerie: marche en ciment; rejointoiement d'une partie du mur de clôture de la cour des prisonniers.

CAMPBELL'S BAY (Pontiac):

Renouvellement d'un réchaud.
Réparations à la couverture.
Rejointoiement d'une partie du mur de clôture de la cour des prisonniers.

CHICOUTIMI (Chicoutimi):

Palais de justice:

Ouvrages de plomberie: installation de soupapes de sûreté.
Réparations à la couverture.
Ouvrages de menuiserie: réparations aux portes de l'entrée principale.
Réparations sur système de chauffage: grilles pour fournaies.
Ouvrage de peinture: porte de l'entrée principale.

Prison:

Ouvrages de quincaillerie: réparations et améliorations aux portes des cellules.
Ouvrages de béton: confection d'une dalle en béton armé à l'entrée du logement du geôlier.

HAVRE AUBERT (Iles de la Madeleine):

Réparation des bâtisses du palais de justice et dépendances: couvertures en bardeaux; réfection des lambris des murs extérieurs; peinturage.

HULL (Hull):

Réparations à la couverture.
Réparations sur système de chauffage: sections de fournaies.
Ouvrages de menuiserie: division dans la chambre des tourne-clefs.

JOLIETTE (Joliette):

Ménage dans le logement du geôlier: peinture et vernis.
Ouvrages de menuiserie: installation de moustiquaires dans certains châssis du palais de justice.

LA MALBAIE (Saguenay):

Réparations à la couverture du palais de justice et réfection des gouttières.
Ouvrages de plomberie: installation d'un plus gros tuyau d'alimentation sur le système d'eau domestique, entre le tuyau de l'aqueduc et le palais, avec embranchement pour boyaux à incendie.
Réparations sur système de chauffage: grille pour fournaie et remplacement du moteur sur le souffleur du réchaud, ainsi que de la tuyauterie entre le réchaud et les fournaies.

MONT-LAURIER (Montcalm):

Ouvrages d'entretien dans le logement du geôlier: tapis, prélat, peinture, rideaux.
Ouvrages de menuiserie: réparations à la clôture, confection d'un trottoir en façade principale, entourant le terrain.

MONTMAGNY (Montmagny):

Travaux de plomberie et de maçonnerie pour de petites réparations.

MONTREAL (Montréal): palais de justice -

Au nouveau palais:

Ménage et peinturage dans plusieurs bureaux.

Ouvrages de menuiserie: confection de montres et de divisions vitrées dans les bureaux du Service des Produits Forestiers; armoires pour le bureau du cadastre; casiers en bois dans la voûte du protonotaire.

Au vieux palais:

Réparations aux couvertures et aux dômes.

Ouvrages de tuile et marbre: parquet d'une salle de toilette; lambris dans la Cour de Circuit et dans la Bibliothèque.

Ouvrages en terrazo: plancher dans le hall du troisième étage.

Ménage et peinturage dans plusieurs bureaux.

Achat de quelques ameublements de bureaux.

Réparations aux ascenseurs et remplacement des câbles sur deux des quatre machines.

Ouvrages de plomberie: accessoires dans quelques bureaux et dans les salles de toilette des bureaux du protonotaire et de la Cour de Circuit.

Réparations sur système de chauffage: pompes, turbines, réchaud.

Ouvrages de menuiserie: casiers en bois pour le Greffe de la Cour de Circuit; pose d'un linoléum sur le plancher du bureau des Archives.

Réfection générale de tout le système électrique de la vieille bâtisse du palais de justice entraînant: la construction d'une voûte pour transformateurs reliée à la chambre électrique du nouveau palais; l'installation de maîtres-panneaux et de panneaux secondaires de distribution à tous les étages.

Le luminaire devra aussi être réétudié en grande partie dès que les ouvrages de renouvellement de tous les fils seront terminés vers le mois d'août. Quelques petites réparations furent aussi exécutées sur le système électrique du bureau de Censure dans l'annexe.

Prison à Bordeaux:

Installation de trois unités (repasseuse, laveuse et essoreuse) dans la chambre des machineries de la buanderie.

Construction d'un caveau à légumes et autres ouvrages de réparation et d'amélioration par les ouvriers de la prison et pour lesquels des matériaux furent fournis.

Prison des femmes (section protestante):

Ouvrages d'enduits: réparations.

Ouvrages de menuiserie: réparations aux boiseries et confection de divisions.

Ouvrages de plomberie: aménagement d'une chambre de toilette; réparations et ménage dans deux autres salles de bains avec installation d'appareils neufs.

Installation d'une glacière électrique.

NEW CARLISLE (Gaspé):

Ménage et peinturage dans trois appartements du logement du geôlier.

NICOLET (Nicolet):

Ménage et peinturage dans le logement du geôlier.

Ouvrages de menuiserie: corrections aux boiseries du vestiaire des avocats; et achat, pour cette salle, de six casiers métalliques.

QUEBEC (Québec):

Palais de justice:

En plus des travaux d'entretien de la bâtisse (nettoyage, polissage des boiseries, ameublement des Cours, réparations sur les systèmes de plomberie, de chauffage et d'électricité) pour lesquels les matériaux et la main-d'oeuvre, dans la plupart des cas, furent fournis, il faut mentionner: le percement d'une ouverture entre la salle de la bibliothèque et une petite salle adjacente, dans laquelle fut installée une porte avec cadre et chambranle en marbre; le peinturage des châssis extérieurs de la partie restaurée; l'installation de grillages métalliques dans les châssis et la cage de l'escalier de la section des prisonniers; addition aux portes à barreaux de cette même section de serrures à barrures automatiques.

Prison de Québec (hommes):

Ouvrages de terrazo: planchers dans toutes les cellules et les corridors de l'une des sections de la prison (section 24).

Ouvrages de menuiserie: réparation de châssis et portes.

Ouvrages de maçonnerie: murage d'une porte au soubassement.

Redistribution des pièces dans l'aile de la chapelle protestante; divisions en enduit et en bois; aménagement de la chapelle.

Ouvrages d'entretien des brûleurs et des systèmes de plomberie et de chauffage.

Ouvrages d'enduits: plafonds sur latte métallique dans quelques pièces du soubassement et du rez-de-chaussée.

Refuge Notre-Dame de la Merci (prison des femmes):

Réparations aux enduits et à la maçonnerie en certains endroits de la bâtisse.

Réparations sur le système de chauffage: plaques en fonte chromée; machinerie, etc.

Ouvrages divers d'entretien: peinturage; rejointoiement; plomberie; etc.

Confection d'un pavage en surface du chemin allant du chemin Ste-Foy à la prison; redressement de la route; terrassement et pavage neuf sur le terrain de stationnement en façade principale de la prison jusqu'au chemin Gomin.

Ouvrages sur système électrique: réparations sur les câbles primaires.

RIMOUSKI (Rimouski):

Travaux de plomberie: égoût principal de la bâtisse.

Ouvrages sur système de chauffage: remplacement d'une grille et d'un réservoir à eau.

RIVIERE DU LOUP (Kamouraska):

Ouvrage sur système de chauffage: grille pour le réchaud du système d'eau chaude domestique.

Ouvrages de peinture: escaliers et porte extérieure.

Ouvrages de maçonnerie: rejointoiement du perron de l'entrée principale.

Ouvrages de menuiserie: Plaques en caoutchouc sur les marches des escaliers; remplacement de vitres; corrections aux châssis.

Ouvrages de plomberie: drainage; W.C. dans chambre de toilette.

ROBERVAL (Roberval):

Réparations sur système de chauffage: réchaud; fournaises; bouilloires.

Installation de stores et de tentures dans les appartements du juge.

Ouvrages de terrassement.

SHERBROOKE (Sherbrooke):

Palais de justice:

Ouvrages d'amélioration à tous les châssis par l'addition de bandes métalliques coupe-froid et par la correction de la menuiserie des cadres.

Ouvrages de plomberie: soupapes de sûreté sur bouilloire.

Ouvrages d'entretien sur système de chauffage.

Ménage et peinturage général des corridors, de quelques bureaux et du logement du gardien; recouvrement des planchers par du caoutchouc et du linoleum.

Ouvrages de maçonnerie: surface en ciment sur le plancher de la chambre des machineries de l'ascenseur; rejointoiement des marches du perron de l'entrée principale. Surface en asphalte pour stationnement des autos, et réparation du pavage sur l'allée en façade principale. Reconstruction de l'escalier du parterre conduisant au perron de l'entrée du palais de justice.

Travaux d'entretien de l'ascenseur.

Des plans sont à l'étude et sur le point d'être terminés pour le projet d'un escalier de sauvetage.

Prison:

Ménage dans le logement du gardien.

Réparations à la couverture du hangar.

Ouvrages de ferronnerie: grillages dans 18 fenêtres.

Ouvrages de peinture: châssis.

Ouvrages sur système électrique: réparation partielle.

Ouvrages de maçonnerie et de rejointoiement: mur de soutènement de l'entrée de la cave dans la cour des prisonniers.

SOREL (Richelieu):

Ménage dans le bureau du geôlier (prison).

Ouvrages de plomberie: trois W.C. neufs; canal d'égoût.

Remplacement d'un poêle en fonte. Installation d'une cuve en fonte émaillée, chantepleures eau chaude et froide.

Ménage et peinturage dans la Cour du Magistrat et la Cour de Pratique et le bureau du magistrat.

Ouvrage de menuiserie: clôture entourant le terrain.

Ouvrages d'entretien: Prélart dans la cuisine de la prison et le corridor conduisant à la cuisine.

ST-HYACINTHE (St-Hyacinthe):

Ouvrage de plomberie: réservoir neuf en cuivre sur le système d'eau domestique.

Ouvrage de maçonnerie: correction de la pierre defectueuse d'un châssis.

ST-JEROME (Terrebonne):

Ouvrages sur système électrique: correction partielle.

ST-JOSEPH (Beauce):

Ouvrages de maçonnerie: corrections au trottoir en face du palais de justice.

Réparations à la couverture.

Ouvrages de plomberie: réservoir neuf pour l'eau chaude du système d'eau domestique.

SWEETSBURG (Bedford):

Ouvrages système de chauffage: réparations sur fournaies.

Ménage et peinturage dans les appartements du geôlier.

Ouvrages sur système électrique: filage et installation de trois lumières dans la Cour et sur les tables des avocats.

Pose d'un papier mural dans deux chambres.

Ouvrages de peinture: planchers et murs des cellules dans la prison.

TROIS-RIVIERES (Trois-Rivières):

Palais de justice:

Aménagement de trois bureaux, comprenant peinturage et vernissage, ainsi que la pose de portes isolantes.

Ouvrages sur système électrique: lampadaires de l'entrée principale; réfection de parties défectueuses.

En novembre commençait la démolition de la petite dépendance à l'arrière du corps principal de la bâtisse, en vue de la construction d'une annexe plus grande pour y loger une Cour de Magistrat, les quartiers des jurés, la bibliothèque du Barreau et le vestiaire des avocats; des voûtes, des cellules pour détention temporaire, une chaufferie plus moderne et plus puissante. Les travaux, qui faisaient partie du programme remédiateur au chômage, furent commencés en novembre et actuellement progressent normalement. C'est une construction entièrement à l'épreuve du feu: charpente de béton; revêtement des murs extérieurs en pierre à chaux; de style s'harmonisant avec la vieille partie.

Prison:

Remplacement du poêle dans la cuisine.

Installation de grillages en broche pour cinq fenêtres.

VALLEYFIELD (Beauharnois):

Ouvrages de quincaillerie: cadenas spéciaux pour cellules de prisonniers.

VILLE-MARIE (Témiscamingue):

Renouvellement d'un poêle.

Achat d'une machine à laver pour la buanderie.

Ouvrages de peinture: planchers et escaliers dans la prison.

- B -

EDIFICES PARLEMENTAIRES ET PUBLICS

MONTREAL

Bureaux du Gouvernement:

Ouvrages sur système de chauffage: tuyau en tôle galvanisée sur les fournaies du département de la Circulation; section neuve pour une fournaie.

Ouvrages de menuiserie: réparations et redistribution de divisions dans le Service des inspecteurs en tuyauterie et des bouilloires.

Ouvrages sur système électrique: réfection des parties principales, tableaux de distribution, câbles d'alimentation.

Réparation d'une couverture, d'un puits de lumière et de solins.

Ouvrages de menuiserie: division pour l'aménagement d'un bureau dans le local des examinateurs-électriciens.

Ménage et peinturage dans certains Services dont celui de Chasse et Pêcheries où toutes les vitrines furent transformées en bureaux.

QUEBEC (Québec):

Edifice de l'Agriculture - D

Ouvrages de terrazzo: plancher, plinthes et bordures dans quelques salles du soubassement.

Ouvrages de menuiserie: confection et mise en place de nombreuses divisions en assemblages pour la distribution des Services, ou le parachèvement des divisions à mi-hauteur.

Edifice de la Législature (A-B-C):

Ouvrage de maçonnerie: réfection des murs de brique entourant l'une des bouilloires à vapeur.
Réparations générales sur les ascenseurs de la bâtisse; câbles, freins de sûreté; armatures, etc. Installation de miroirs spéciaux dans les ascenseurs de l'édifice "C".
Ouvrages de terrazzo: plancher dans un appartement du Service de la Police Provinciale.
Ouvrages de menuiserie: divisions en bois dans plusieurs Services, dont ceux du Revenu.
Aménagement de voûtes.
Peinturage et ménage dans de nombreux bureaux améliorés et transformés, par l'addition de radiateurs, de couvre-planchers et de lustres neufs.
Installation d'un réchaud à vapeur réglé automatiquement pour le séchage du bois dans la cave de l'édifice "A".
Erection d'un reposoir lors de la Fête-Dieu; et décorations diverses lors des fêtes du Couronnement du Roi et du Congrès de la Langue Française.

Edifice de la Voirie (E):

Cet édifice pratiquement terminé en fin d'août fut occupé dès septembre par les Services du Ministère de la Voirie; du Ministère des Mines, de la Chasse et des Pêcheries; du Ministère des Affaires Municipales, du Commerce et de l'Industrie.
Le déménagement de tout l'ameublement et des dossiers de ces nombreux Services entraîna des travaux considérables d'aménagement; construction de tablettes, armoires pour les réserves; de meubles variés pour les bureaux de comptabilité et des registraires; de cloisons en bois pour diviser les grands espaces.
En électricité, l'organisation de tout le système de sonneries entre départements.
Les laboratoires des Mines et des Essais de Matériaux furent installés aux étages supérieurs: confection d'ameublements spéciaux.
Pour répondre à toutes les demandes, des ateliers de menuisiers et de peintres sont temporairement aménagés dans les principaux édifices où nos ouvriers sont occupés aux ouvrages mentionnés plus haut, ainsi qu'aux ouvrages d'entretien ordinaire: réfection d'enduits; peinturage; réparations aux systèmes de plomberie et d'électricité.

Commission des Accidents du Travail :

Ouvrages de menuiserie: casiers pour réserves; réparations diverses.
Installation d'éventails électriques, etc.
Travaux exécutés par notre main-d'oeuvre et pour lesquels les matériaux sont fournis.

Commission des Liqueurs de Québec:

Ouvrages de rejointoiement: réfection, - sous notre direction mais pour la Commission-, de tout le parement en brique des étages supérieurs de la façade principale entre les avant-corps.

Musée Provincial:

Ouvrage de rejointoiement: parties défectueuses du perron de l'entrée principale.
Creusage d'une petite partie de la cave.
Réparations aux **receuvrem**ents de plomb de la corniche et des parapets.

Spencer Wood :

Ouvrages système de chauffage: amélioration de la tuyauterie d'alimentation des réservoirs d'expansion du système de chauffage et d'eau domestique.
Transformations et altérations dans la décoration de la grande salle à manger: boiserie à panneaux sur les murs avec fond en papier peint; radiateurs nouveaux avec grilles.
Ouvrage de peinture et de plâtrerie: trois plafonds réparés et redécoration d'un petit salon.
Corrections au pavage de l'allée de l'entrée principale.

- C -

ECOLLES

MONTREAL

Ecole des Beaux-Arts:

Réparations à la couverture.

Ouvrages de plomberie: drainage et salle de toilette.

Ecole Normale Jacques-Cartier:

Ouvrages sur système électrique: parachèvement de certaines corrections par l'addition d'unités d'éclairage.

Ouvrages de menuiserie: clôture à claire-voie et réparation d'un escalier; renouvellement d'un escalier à l'arrière de la bâtisse; construction d'une clôture métallique autour du jeu de tennis.

QUEBEC

Ecole Normale Laval:

Ouvrages de menuiserie: renouvellement de la haute clôture du préau, ainsi que du plancher de la galerie, avec addition à cette galerie; réfection d'une partie du jeu de balle au mur (couverture, lambris, charpente et plancher). Corrections aux escaliers à l'intérieur.

Réparations à la plomberie et à la couverture.

Ouvrages de peinture.

- D -

CONSTRUCTIONS DIVERSES

UNITE SANITAIRE (à Farnham):

La bâtisse de l'ancien bureau de poste, acquise du gouvernement fédéral, fut transformée à l'intérieur et aménagée, d'après nos détails et devis, pour y recevoir l'unité du Service Sanitaire: corrections et améliorations aux systèmes de plomberie, d'électricité et de chauffage; construction de divisions; réfection des enduits; peinturage général; couvre-plancher; rejointoiement; réparations à la couverture, etc.

De plus, nos services techniques furent donnés pour l'examen du système de chauffage à l'Ecole de Laiterie à St-Hyacinthe; pour l'inspection d'une morgue à Joliette et pour une bâtisse du gouvernement à Mont-Joli. Et au cours de la présente année, nous avons préparé et rédigé le programme de plusieurs projets de bâtisses, tels que l'édifice des quartiers généraux de la Police Provinciale et de la Cour du Coroner; la prison de Hull.

C'est aussi sous notre surveillance et notre conduite que les ouvrages de restauration de la Maison des Jésuites furent exécutés pour le compte de la Commission des Monuments Historiques.

LE SERVICE DES ARCHITECTES

par

Joseph J. Fontaine
Architecte.

CHAPITRE III
PREVENTION DES INCENDIES
Rapport du commissaire

Québec, le 30 juin 1937

A l'honorable J. S. Bourque,
Ministre des Travaux publics,
Hôtel du Gouvernement,
QUÉBEC.

Monsieur le ministre,

J'ai l'honneur de vous soumettre mon rapport annuel,
conformément à la Loi de la prévention des incendies (chapitre 180,
S.R.Q. 1925).

Durant l'année écoulée, 61 corporations municipales
ont fait l'installation ou l'amélioration de leur système de protection
contre l'incendie et ont bénéficié de ce chef des octrois indiqués au
tableau suivant:

<u>Municipalités</u>	<u>Comtés</u>	<u>Octrois</u>
Almaville	Laviolette	\$ 2,500.00
Asbestos	Richmond	2,043.97
Beauceville-Est	Beauce	2,500.00
Bon-Secours	L'Islet	4,197.02
Bury	Compton	8,000.00
Charlemagne	L'Assomption	4,121.18
Deux-Rivières	Champlain	150.64
Disraéli	Wolfe	2,000.00
Duparquet	Abitibi	12,000.00
Escoumains	Charlevoix-Saguenay	10,000.00
Farnham	Missisquoi	841.62
Huntingdon	Huntingdon	2,500.00
Lachute	Argenteuil	18,000.00
Laprairie	Laprairie	1,900.00
La Station-du-Coteau	Soulanges	300.00
Laval-sur-le-Lac	Laval	4,767.89
Lennoxville	Sherbrooke	7,000.00
L'Epiphanie	L'Assomption	296.36
Maniwaki	Gatineau	643.15
Massueville	Richelieu	49.50
Mont-Joli	Matane	331.30
Mont-Laurier	Labelle	471.00
Napierville	Napierville	3,000.00
Nicolet	Nicolet	210.00
N. D. de Portneuf	Portneuf	1,185.20
Pointe-aux-Trembles	Laval	7,800.00
Roberval	Roberval	9,509.70
Rouyn	Témiscamingue	7,250.00
St-Adelphe	Champlain	169.05
St-Alexandre	Kamouraska	2,800.00
St-Barthélémy	Berthier	1,325.75

Chapitre III (page 2)

Ste-Anne	Chicoutimi	\$ 250.00
St-Antoine-de-Padoue	Verchères	301.90
St-Casimir-Est	Portneuf	119.00
St-Clet	Soulanges	137.83
Ste-Émilie	Lotbinière	209.01
St-Félix-de-Valois	Joliette	200.00
St-Flavien	Lotbinière	2,190.00
St-Georges-Est	Beauce	402.50
Ste-Germaine-du-Lac Etchemin	Dorchester	61.78
St-Guillaume	Yamaska	1,335.50
St-Hilaire	Rouville	266.70
St-Jean-Port-Joli	L'Islet	106.50
St-Joseph	Beauce	554.00
St-Joseph-de-Deschambault	Portneuf	500.00
St-Marc-de-Cournoyer	Verchères	33.29
St-Marcel	Richelieu	3,192.50
St-Pascal	Kamouraska	99.69
St-Philippe-de-Néri	Kamouraska	2,050.05
Ste-Philomène-de-Fortierville	Lotbinière	335.71
St-Polycarpe	Soulanges	125.00
St-Romuald	Lévis	12,040.61
Ste-Thècle	Laviolette	2,288.66
Ste-Thérèse	Terrebonne	900.00
St-Zacharie	Dorchester	2,428.03
Val-D'Or	Abitibi	13,500.00
Vaudreuil	Vaudreuil	2,780.00
Victoriaville	Arthabaska	1,387.40
Warwick	Arthabaska	600.00
Weedon-Centre	Wolfe	7,000.00
Wottonville	Wolfe	14,556.48
Total		\$ 192,816.17

En outre, des primes spéciales ont été accordées et payées aux 16 corporations dont les noms suivent et qui ont rendu les pièces de raccordement de leurs boyaux à incendie conformes au type adopté pour la province:-

<u>Municipalités</u>	<u>Comtés</u>	<u>Octrois</u>
Charlemagne	L'Assomption	\$ 109.55
Ferme-Neuve	Labelle	24.50
La-Station-du-Coteau	Soulanges	17.38
Mont-Joli	Matane	129.00
Mont-Laurier	Labelle	86.35
Nicolet	Nicolet	242.80
N. D. de Portneuf	Portneuf	31.80
Pointe-aux-Trembles	Laval	200.00
St-Adelphe	Champlain	28.25
Ste-Anne	Chicoutimi	136.28
St-Clet	Soulanges	24.75
St-Félix-de-Valois	Joliette	27.75
St-Guillaume	Yamaska	22.95
Ste-Hélène-de-Breakeyville	Lévis	234.00
St-Joseph	Beauce	46.00
St-Polycarpe	Soulanges	28.18
Total:-		\$ 1,389.54

Des inspecteurs-instructeurs du service ont continué à faire la visite des municipalités ayant reçu de l'aide en vertu de la loi. L'un d'eux s'est surtout employé à instruire les brigades de pompiers volontaires sur les méthodes modernes de combattre l'incendie

Chapitre III (page 3)

et l'autre s'est surtout occupé d'aider les chefs du service des incendies des localités qu'il a visitées à faire corriger les dangers d'incendie qui pouvaient se trouver dans les magasins, restaurants et garages de l'endroit. Dans quelques années, je serai en mesure de soumettre à votre considération des chiffres sur les résultats très satisfaisants obtenus à la suite de ces inspections.

Le nombre des enquêtes sur les incendies d'origine douteuse a quelque peu diminué cette année du fait de la diminution des demandes que nous avons reçues. Le tableau cumulatif suivant vous donnera une idée du travail accompli dans ce domaine:-

ANNEES	De 1918	1929	1930	1931	1932	1933	1934	1935	1936
	A 1929	1930	1931	1932	1933	1934	1935	1936	1937
DEMANDES D'ENQUETES	29	46	80	173	291	387	502	621	704
ENQUETES TERMINÉES	29	42	64	114	217	315	371	518	585
TEMOINS ASSERMENTÉS	163	279	438	974	1764	2383	3053	3701	4205
ACCUSATIONS	1	3	5	11	26	47	66	83	94
CULPABILITES	0	0	3	6	10	22	30	42	46

Les statistiques compilées par mon bureau sur les pertes causées par l'incendie dans la province, au cours de l'année 1936, ont révélé les faits suivants:-

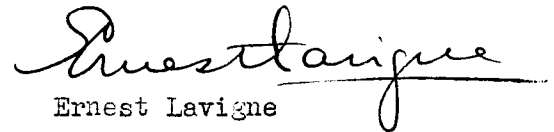
Pertes matérielles totales	\$ 6,645,210.00
Pertes totales couvertes par les assurances	\$ 5,367,140.00
Pertes totales non couvertes par les assurances	\$ 1,278,070.00
Nombre d'incendies ayant causé chacun des dommages pour plus de \$10,000.00	98
Pertes totales causées par ces incendies	\$ 2,962,421.21
Nombre de réclamations rapportées par les compagnies d'assurance pour dommages de moins de \$25.00.....	11,773
Montant total de ces réclamations	\$ 117,908.34
Nombre d'incendies rapportés et dont l'origine n'est pas connue	1,597
Pertes totales causées par ces incendies	\$ 3,616,452.06

Chapitre III (page 4)

Nombre d'incendies rapportés	6,176
Personnes ayant perdu la vie au cours de ces incendies	65
Personnes ayant été blessées au cours de ces incendies	192

Humblement soumis,

Le commissaire des incendies de la Province


Ernest Lavigne

CHAPITRE IV

CHEMINS DE FER

Rapport du directeur des chemins de fer

Québec, le 30 juin 1937.

A l'honorable J. S. Bourque,
Ministre des Travaux publics,
Hôtel du Gouvernement,
QUEBEC.

Monsieur le ministre,

En ma qualité de directeur des chemins de fer de la Province de Québec, j'ai l'honneur de vous soumettre le dix-neuvième rapport annuel, pour la période du 30 juin 1936 au 30 juin 1937.

A la suite des ordonnances rendues l'an dernier par la Commission des chemins de fer du Canada au sujet de la suspension d'exploitation de certains embranchements des chemins de fer Nationaux du Canada et du Pacifique Canadien, ordonnances qui ont été insérées dans le rapport de l'an dernier, la ville de Nicolet a demandé la permission d'interjeter appel à la Cour Suprême du Canada de l'ordonnance No 53012 rendue le 15 avril 1936, approuvant l'abandon de cette partie de la Subdivision de Nicolet de la compagnie des chemins de fer Nationaux du Canada, entre la Jonction de St-Léonard et Nicolet.

Cette cause fut entendue le 14 juillet dernier, à Nicolet, par la Commission des chemins de fer du Canada et l'ordonnance suivante a été rendue le 8 septembre 1936:

1- Que la dite ordonnance No 53012 en date du 15 avril 1936, soit et est par les présentes amendée par l'addition du paragraphe suivant, à savoir:

"2- Que le service local et des trains de voyageurs entre Nicolet et la jonction de St-Léonard soit détourné par St-Grégoire et la jonction d'Aston. Des voies de raccordement devront être construites par la compagnie requérante à St-Grégoire et à la jonction d'Aston pour pourvoir à un service de trains n'offrant aucun retard entre St-Hyacinthe et Nicolet."

2- Que les requêtes pour une nouvelle audition et pour obtenir la permission d'interjeter appel à la Cour Suprême du Canada soient, et elles sont par les présentes refusées.

Il semble qu'un regain d'activité se fasse sentir dans la construction des chemins de fer car, au cours de l'année fiscale expirée, en vertu d'une charte fédérale, les chemins de fer Nationaux du Canada ont commencé la construction d'un nouvel embranchement de Senneterre à Rouyn.

Le développement des mines dans le nord de la Province a aussi justifié la Normetal Mining Corporation de demander la permission de construire un tramway de sa mine à la station de Dupuy du chemin de fer National Canadien, et permission lui a été accordée, suivant la loi des Mines, aux termes de l'ordre en conseil No 1441 du 29 mai 1937.

De plus, les compagnies suivantes ont obtenu des chartes de la Province:

La compagnie de chemin de fer du Québec Occidental (I Geo. VI, ch. 131) pour la construction d'une ligne de Mont-Laurier à Amos, avec embranchement à Maniwaki;

La compagnie de chemin de fer Témiscamingue et Abitibi (I Geo VI, ch. 133) pour la construction d'une ligne de Angliers à Senneterre, via Rouyn et Noranda.

Certaines modifications ont aussi été apportées aux chartes de différentes compagnies de chemin de fer. Ces modifications sont les suivantes:

Par I Geo. VI, ch. 130, la compagnie de chemin de fer Alma et Jonquièrre a été autorisée à changer la date de l'assemblée générale annuelle de ses actionnaires;

Par I Geo. VI, ch. 134, permission a été accordée à The Sherbrooke Railway and Power Company de réduire son capital-actions en changeant la valeur au pair de ses actions, par suite de la discontinuation et démolition de son réseau de chemin de fer;

Par I Geo. VI, ch. 132, les droits et les pouvoirs octroyés à Quebec Saguenay and Chibougamay Railway Company sont de nouveau confirmés et un délai pour la construction est accordé à cette compagnie jusqu'au 27 mai 1937.

Quant aux subventions de toute nature accordées ou payées à diverses compagnies de chemin de fer, on trouvera tous les renseignements voulus en consultant les tableaux suivants du rapport de 1928 et ceux

antérieurs, savoir:

Tableau "A" pour les balances restant disponibles au département sur les sommes reçues du Trésor. Ce tableau n'a pas été modifié et il est complet.

Tableau "B", (a) pour les subventions en argent accordées à certaines compagnies;

(b) pour les sommes payées au 30 juin 1928;

(c) pour les montants restant à payer à cette date;

(d) pour les subventions qui sont devenues caduques.

La seule modification à faire à ce tableau est mentionnée au rapport de 1932.

Tableau "C", (a) pour les subventions en terre accordées à certaines compagnies;

(b) pour les sommes payées jusqu'au 30 juin 1928;

(c) pour les montants restant à payer à cette dernière date;

(d) pour les subventions qui sont devenues caduques, etc.

Ce tableau n'a pas été modifié et il est complet au 30 juin 1937, tel qu'il est publié dans le rapport de l'année 1928.

Tableau "D", pour les subventions en terres, non convertibles en argent, gagnées par différentes compagnies de chemins de fer jusqu'au 30 juin 1928, sur les subventions accordées par les lois 4 Ed. VII, ch. 2, sec. 1; 6 Ed. VII, ch. 4, sec. 1; 8 Ed. VII ch. 5 sec. 1; 1 Geo. V, ch. 2, sec. 1.

Ce tableau également n'a pas été modifié et il est complet à date, tel que publié dans le rapport de 1928.

Tableau "E" (a) pour les subventions en terres, non convertibles en argent, accordées à certaines compagnies;

(b) pour subventions gagnées jusqu'au 30 juin 1928;

(c) pour les subventions restant à gagner à cette dernière date;

(d) pour les subventions qui sont devenues caduques, etc.

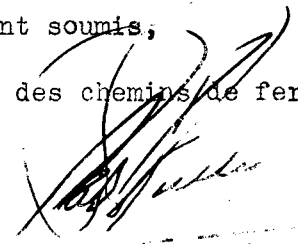
Ce tableau n'a pas été modifié et il est complet à date, tel que publié en 1928.

Comme par les années passées, on trouvera au tableau "F", repro-

duit ci-après, la longueur en milles des voies ferrées construites ou en exploitation ou prêtes à être livrées à l'exploitation au 31 décembre 1936.

Humblement soumis,

Le directeur des chemins de fer



Ivan E. Vallée

TABLEAU "F"

LONGUEUR DES VOIES FERREES CONSTRUITES OU EN EXPLOI-
LIVREES A L'EXPLOITATION DANS LA PROVINCE DE QUEBEC

A) RESEAUX DES CHEMINS DE FER NATIONAUX CANADIENS (C.N.R.):—

1.— CHEMINS DE FER DU GOUVERNEMENT CANADIEN:

Intercolonial Ry.	De la frontière interprovinciale, près de Matapédia, à Pointe-Lévis Hadlow à Charny St-Charles à Jct-Ouest Joffre à la Jct. avec N.T. Ry au mille 1.46 subdivision de Chaudière à la Jct. Ste-Rosalie St-Léonard Jct. à Nicolet
Lotbinière & Mégantic Ry.	Villeroy à Parisville - Parisville à Deschaillons 3.54 milles, opération discontinuée
National Transconti- nental Ry.	De la frontière interprovinciale, près de Courchesne, à Di Jct. avec Intercolonial Ry. au mille 1.46 subdivision du Cadorna, via Pont et Cap Rouge Raccordement au C.N.Q. Ry à Allenby Cap Rouge à la frontière interprovinciale près La Reine Dombourg à la Jct. avec C.N.Q.Ry. près Donnacona Y à Cap Rouge Taschereau au mille 1.07 subdivision de Rouyn
Quebec & Saguenay Ry.	St-Joachim à Cap Tourmente (loué du Q.R.L. & P. Co.) Cap Tourmente aux Chutes Nairn
National Transcontinen- tal Branch Lines Co.	(Loué aux ch. de fer du Gouvernement Canadien) Mille 1.07 Rouyn près Taschereau à Noranda

Total ch. de f. Gouv. Can

ITATION OU PRETES A ETRE
EC, AU 31 DECEMBRE 1936.

	Distance en milles	Sous totaux en milles	Totaux en milles	Grand total en milles
	292.65			
	5.77			
	16.73			
u Pont	1.42			
	115.96			
	<u>14.70</u>	447.23		
	13.12	13.12		
iamond Jct	199.03			
Pont à	9.79			
	0.11			
	493.31			
	5.32			
	0.18			
	<u>1.07</u>	708.81		
	5.08			
	<u>61.71</u>	66.79		
r subd.	<u>42.83</u>	<u>42.83</u>		
.....			1,278.78	

2.- CANADIAN NATIONAL RY:

Canadian National Ry.

Kasil à Lac Rémi
 La Doré à Dolbeau
 Oka Jct à Chemin Calumet

Grand Trunk Ry.

De la frontière interprovinciale à Norton à la Jct. St-Henri
 Pointe Lévis à Hadlow
 Charny à Richmond
 Victoriaville à Des Ormeaux
 Tronçon ouest du Y à St-Henri
 Gare Bonaventure, Montréal, à frontière interprovinciale
 à Rivière Beaudette
 Raccordement au C.P.R. à Dorval
 Brosseau à frontière internationale à Fort Covington
 St-Lambert à frontière internationale à Rouses' Point
 Raccordement au C.V.Ry à St-Jean
 Hemmingford à St-Isidore Jct
 Y à Cantic
 Y à Ayrness
 Turcot à la Jct. Jacques-Cartier
 Y à la Jct. de l'Est
 De frontière internationale, près de East Allburgh, à la fron
 tière interprovinciale à l'ouest de Ste-Justine (Autrefois
 Canada Atlantic Ry)
 Ste-Martine Jct. à Beauharnois (Autrefois Beauharnois Jct. Ry)

Quebec Oriental Ry.

(Autrefois Atlantic & Lake Superior Ry) Matapédia à Paspebiac
 Ouest

Atlantic, Quebec & Western Ry.

Paspebiac Ouest à Gaspé

Quebec, Montreal & Southern Ry.

Fortierville à St-Grégoire - 27.48 milles, opération disconti
 St-Grégoire à Pierreville
 Y à St-Grégoire
 Pierreville à St-Lambert (Autrefois South Shore Ry)
 Bellevue Jct à St-Hyacinthe (Autrefois United Counties Ry)
 Lemoyne à Brodies

Distance en milles	Sous totaux en milles	Totaux en milles	Grand total en milles
--------------------------	-----------------------------	------------------------	-----------------------------

2.40
25.31
4.45

32.16

129.76
0.95
88.71
35.72
0.34

45.09
0.24
61.56
40.18
0.03
21.29
0.24
0.22
10.77
0.24

66.48
5.90

507.72

100.09

100.09

102.16

102.16

nuée

20.85
0.28
61.41
31.10
0.94

114.58

Stantead, Shefford & Chambly R.R.	(Loué au Can. Nat. Ry) S.S. & C. Jct à Meigs - 11.58 milles - abandonné Meigs à Waterloo Rue St-Charles à Clough Jct., Granby (Voir Montreal & Southern Counties Ry) Boucle à Granby (Voir Montreal & Southern Counties Ry)
Montreal & Province Line Ry.	(Loué au Can. Nat. Ry.) M. & S.C. Jct à St-Césaire (Voir Montreal & Southern Counties Ry) Ste-Angèle à Marieville (Voir Montreal & Southern Counties A Farnham - 0.32 mille - abandonné Farnham à Frelighsburg
	Total du Can. Nat. Ry

3.- CANADIAN NORTHERN RY.:

Quebec & Lake St. John Ry	Québec à Chicoutimi Chambord à Roberval Hotel Jct. à Lake Beach Y à Hotel Jct
James Bay & Eastern Ry.	Roberval à La Doré
St. Charles & Huron River Ry	Loretteville à Stoneham -9.95 milles - opération discount
Can. Northern Quebec Ry.	Limoilou à la Jct avec N.T.R. à Allenby Jct. Morency à Mont. Mills -7.05 milles - opération discount Jct avec N.T.R. près Donnacona à St-Marc St-Prosper à Garneau Grand'Mère au mille 91.66, subdivision Grand'Mère Fresnière à Papineau St-Jacques à Rawdon Rinfret au mille 43.22, subdivision Montfort, près St-Sa Y à Joliette Y à la Jct Rinfret Intervale à Kasil Grenville à frontière interprovinciale

Distance en milles	Sous totaux en milles	Totaux en milles	Grand total en milles
--------------------------	-----------------------------	------------------------	-----------------------------

28.35

— 28.35

as Ry)

17.90

17.90

..... 902.96

227.25

13.32

0.62

0.14

241.33

18.75

18.75

inuée

4.90

ontinuées

18.26

17.98

7.79

12.66

9.00

uueur

14.95

0.43

0.28

9.07

0.34

95.66

Chateauguay & Northern Ry	Joliette à Montréal Paradis à St-Jacques
Great Northern Ry.	Rivière à Pierre` à Jct des chemins de fer anciennement Grand Nord & Basses Laurentides près Hérouxville (autre- fois chemin de fer des Basses Laurentides) Jct des ch. de fer anciennement Grand Nord & Basses Lau- rentides à Garneau près Hérouxville à Garneau Garneau à Grand'Mère Mille 91.66, subdivision Grand'Mère, à Joliette Joliette à la Jct. Cushing Mille 43.22 subdivision Montfort à St-Sauveur près Hu- berdeau (autrefois Montfort Colon. Ry)
Mount Royal Tunnel & Terminal Co.	Station Montreal Tunnel & Terminal Ry à la Jct. avec Can. Nat. Ont. Ry au mille 5.82 subdivision Mont-Royal
Canadian Northern Ontario Ry.	Jct. avec chemin de fer Mount Royal Tunnel & Terminal au mille 5.82, subdivision Mont-Royal, à Cartierville Val Royal à Grenville Frontière interprovinciale à Fitzroy à la frontière in- terprovinciale Portage du Fort
Total du Can. Nor. Ry.....	
Grand Total du Can. National Rys	
4.-m CENTRAL VERMONT RY.: (Contrôlé par les chemins de fer Nationaux du Canada et exploité comme organisation séparée)	
Montreal & Vermont Jct. Ry.	St-Jean à la frontière internationale

Distance en milles	Sous totaux en milles	Totaux en milles	Grand total en milles
--------------------------	-----------------------------	------------------------	-----------------------------

36.21

6.77

42.98

34.88

5.31

3.76

49.79

61.58

30.25

185.57

5.82

5.82

2.38

45.99

22.30

70.67

..... 660.78

.....2,842.52

25.33

25.33

5.- MONTREAL & SOUTHERN COUNTIES RY: (Ce réseau est électrifié et contrôlé par les chemins de fer Nationaux du Canada et exploité comme organisation séparée)

Montreal & Southern Counties Ry.	Montréal - rue McGill à la rue des Soeurs Grises Montréal - rue McGill à l'extrémité ouest du pont Victoria Pont Victoria Extrémité est du pont Victoria à rue Ste-Hélène, Montréal-Sud Extrémité est Jct St-Lambert à M. & S. C. Jct. St-Césaire à rue St-Charles, Granby
Stantead, Shefford & Chambly RR.	(sous-loué des ch. de fer Nationaux) Rue St-Charles à Clough Jct. Granby Boucle à Granby
Montreal & Province Line Ry.	(sous-loué des chemins de fer Nationaux) Jct. de chemin de fer Montreal & Southern Counties à St-Césaire Mariville à Ste-Angèle

Total de la M. & S. C. Ry

(1) Note: Cette longueur est incluse dans les chemins de fer mus par l'électricité.

B) RESEAUX DU CHEMIN DE FER CANADIEN PACIFIQUE(C. P.R.):

1.- ATLANTIC & NORTH WESTERN RY. Du pont sur fleuve St-Laurent, extrémité est, à Farnham
Brookport à Lennoxville

INTERNATIONAL RY.
De Lennoxville à la frontière du Maine

2.- MONTREAL & ATLANTIC RY (Anciennement South Eastern Ry.):

De la frontière internationale, près d'Abercorn, à Farnham
De la frontière internationale, près Missisquoi, à frontière internationale à North Troy
De Enlaugra à Drummondville
ST LAWRENCE AND LAKE CHAMPLAIN JCT RY.
Stanbridge à St-Guillaume

Distance en milles	Sous totaux en milles	Totaux en milles	Grand total en milles
--------------------------	-----------------------------	------------------------	-----------------------------

0.06			
1.41			
1.33			
2.51			
3.25			
<u>15.33</u>	23.89		

0.33			
<u>0.13</u>	0.46		

re	25.21		
	<u>3.49</u>	28.70	

.....			53.05
-------	--	--	-------

35.74			
<u>60.09</u>	95.83		

<u>80.95</u>	<u>80.95</u>	176.78	
--------------	--------------	--------	--

test	32.12		
------	-------	--	--

10.68			
<u>59.21</u>	102.01		

<u>60.57</u>	<u>60.57</u>	162.58	
--------------	--------------	--------	--

3.- JOLIETTE & BRANDON RY. (anciennement Montréal & Lac Maskinongé): -

De la Jct du C.P.R. à St-Félix de Valois jusqu'à St-Gabriel de Brandon

4.- QUEBEC, MONTREAL, OTTAWA & OCCIDENTAL:

De Montréal, place Viger, à la frontière internationale près Broad Street, Ottawa

Embranchement St-Jérôme, (Ste-Thérèse à St-Jérôme)

Embranchement Buckingham (Jct Buckingham au village de Buckingham)

5.- LAURENTIAN RY:

Embranchement St-Lin (Jct de St-Lin à St-Lin)

6.- ST EUSTACHE RY:

Embranchement St-Eustache (Ste-Thérèse à St-Eustache)

7.- NORTH SHORE RY:

Québec à la Jct St-Martin

Extension au quai à eau profonde, Québec, 0.84 mille

Embranchement de Berthier (Berthier à Berthierville)

Embranchement des Piles (Cap de la Madeleine à Grandes Piles)

Embranchement Joliette (Lanoraie à St-Félix de Valois)

8.- ONTARIO & QUEBEC RY:

Gare Windsor Montréal à la frontière d'Ontario

Aiguille Mile End au fleuve St-Laurent (pont compris)

De Ballantyne à la Jct St-Luc

Jct Highlands au terminus, embranchement South Bank

Boucle Lasalle à Highlands à Power Jct, sur embranchement

South Bank

Breslay à Outremont

Montréal-Ouest à Jct Nord

Montréal-Sud à Jct. Sud

9.- MONTREAL & OTTAWA RY: (ancien Vaudreuil & Prescott):-

De Vaudreuil à la frontière interprovinciale

De Mando à Pointe Fortune

10.- ORFORD MOUNTAIN RAILWAY:

Windsor Mills à Eastray

Distance
en
milles

Sous
totaux
en milles

Totaux
en
milles

Grand
total
en milles

11.15

11.15

119.20

13.27

4.30

136.77

15.17

15.17

6.02

6.02

159.76

2.08

27.03

16.65

205.52

46.68

8.92

2.15

6.03

4.45

1.29

1.08

.96

71.56

21.65

6.80

28.45

37.33

37.33

- 11.- OTTAWA NORTHRN & WESTERN RY:
 OTTAWA & GATINEAU VALLEY RY:-
 De Hull à Maniwaki
 PONTIAC & PACIFIC JCT RY:✱
 De frontière interprovinciale à Waltham
- 12.✱ MONTREAL & WESTERN RY: De St-Jérôme à Labelle
- 13.- GLENGARRY & STORMONT RY:- De Soulanges à frontière interprovinciale
- 14.- LAKE TEMISCAMINGUE COLONIZATION RY:-
 De frontière interprovinciale, à Mattawa, jusqu'à Kipawa
 De Grimmer au quai de Temiscamingue
- 15.- INTERPROVINCIAL & JAMES BAY RY: De Gendreau à Angliers
 Embranchement Ville-Marie (Gaboury à Ville-Marie)
- 16.- CAP DE LA MADELEINE RY:- De la Jct du C.P.R., Cap de la Madeleine, à la voie d'évitement du village de Cap de la Madeleine
 (Non compris l'embranchement Wayagamack de 1.85 milles sur l'Ile Belle-Rive)
- 17.- LE CHEMIN DE FER DE COLONISATION DU NORD:
 De Labelle à Mont-Laurier
- 18.- ST MAURICE VALLEY RY: De Trois-Rivières à Grand'Mère
- 19.- CANADIAN PACIFIC RY: De Staynerville à la carrière de Staynerville
 Boucle aux Trois-Rivières
 Embranchement Wolfe Cove (Cadorna au quai de Wolfe Cove)
- 20.- HEREFORD RY: Cookshire à Malvina
- 21.- QUEBEC CENTRAL RAILWAY (sous-loué par Canadian Pacific Railway):-
 Ligne principale (Sherbrooke à Jct Diamond)
 Embranchement de Mégantic (Tring Jct. à Mégantic)
 Embranchement de la Chaudière (Valley Jct à Lac Frontière)
 Embranchement de Lévis (de la Jct Scott à Jct Harlaka)

Distance en milles	Sous totaux en milles	Totaux en milles	Grand total en milles
80.85			
<u>79.40</u>		160.25	
<u>66.93</u>		66.93	
<u>4.72</u>		4.72	
44.79			
<u>1.54</u>		46.33	
69.05			
<u>7.65</u>		76.70	
<u>2.44</u>		2.44	
<u>58.17</u>		58.17	
<u>27.27</u>		27.27	
3.85			
3.28			
<u>1.51</u>		8.64	
<u>22.96</u>		22.96	
129.63			
59.20			
79.14			
<u>27.49</u>	295.46		

QUEBEC CENTRAL RAILWAY (suite): BOSTON & MAINE RAILROAD: MASSAWIPPI VALLEY RY:
 (depuis le 1er juin 1926, loué au Quebec Central Ry et
 exploité par cette compagnie)
 (Division de Passumpsic).
 De la Jct avec le Grand Trunk Ry (C.N.R.) à Lennoxville
 jusqu'à frontière internationale près de Beebe Jct.
 Embranchement de Stantead (Beebe Jct à Stantead)

Grand total C.P.R.

C) NAPIERVILLE JCT. RY: De la ligne frontière à Rouse's Point à Delson Jct.

D) CANAD & GULF TERMINAL RY: (Ancien Matane & Gaspé)
 De Mont-Joli à Matane
 De Matane à Hammermill (prolongement)

E) TEMISCOUATA RY: De Rivière du Loup jusqu'à la frontière du Nouveau-Brunswick

F) NEW YORK CENTRAL (ST LAWRENCE & ADIRONDACK RY):-
 De la Jct avec le Canada Atlantic (C.N.R.) près de Valley-
 field jusqu'à la ligne frontière, dans la direction de
 Malone, N.Y.
 De Valleyfield à Adirondack Jct.

G) WALLACE SANDSTONE QUARRIES LTD: (Chemin de fer de la Jct et des carrières de Philipsburg)
 De la Jct avec le Central Vermont à Stanbridge jusqu'à
 Philipsburg

H) GULF PULP & PAPER COMPANY: (Autrefois North Shore Power & Navigation Company)
 De la Baie des Sept Iles à Clarke City

I) ROBERVAL & SAGUENAY RY: (Ancien chemin de fer de la Baie des Ha! Ha!)
 Gare à pass. Arvida à Port Alfred (ligne principale)
 Rivière Deschênes à Racine (extension)
 Gare à pass. Arvida à Kénogami (extension)
 Jonction LaBrosse à Chicoutimi le Bassin (embranchement)
 3.3 milles - ligne abandonnée
 Jonction Laterrière à Laterrière (embranchement - 6.6 m.-
 ligne abandonnée.

Distance en milles	Sous totaux en milles	Totaux en milles	Grand total en milles
--------------------------	-----------------------------	------------------------	-----------------------------

31.96

4.08

36.04

331.50

..... 1,657.24

27.15

27.15

35.80

2.30

38.10

69.28

69.28

20.05

26.52

46.57

7.00

7.00

9.00

9.00

20.27

3.47

3.2

- ROBERVAL & SAGUENAY RY (suite) Laterrière à Portage des Roches (embranchement -5.4 milles -
ligne abandonnée
Port-Alfred à St-Alexis de Grande-Baie (embranchement)
Port-Alfred à Bagotville (embranchement)
- J) ALMA & JONQUIERE RY: De la Jct Saguenay Power avec le C.N.R., près d'Hébertville,
à Ile Maligne
- K) NIPISSING CENTRAL RY: (T. & N. O.)
De la frontière d'Ontario à Noranda
- L) ASBESTOS & DANVILLE RY: De Danville à Asbestos (4.6 milles) exploité comme rameau
industriel.
- M) CHEMIN DE FER PONTIAC & RENFREW: De Wiman sur chemin de fer Jct de Pontiac au Pacifique
jusqu'aux mines de la compagnie Bristol (5 milles)
ligne abandonnée, rails enlevés.
- N) CHEMIN DE FER DE LA VALLEE D'OTTAWA:
De Lachute à St-André (6.74 milles) ligne abandonnée
- O) CHEMIN DE FER CARILLON & GRENVILLE:
De Carillon à Grenville (12.75 milles) ligne abandonnée
- P) CHEMIN DE FER DE LA NOUVELLE COMPAGNIE D'ARDOISE DE NEW ROCKLAND:-
De la Jct avec le Grand Trunk jusqu'aux carrières de
New Rockland (4.12 milles) ligne abandonnée.
- Q) HEREFORD RAILWAY: (Autrefois exploité par le Maince Central Railway, a été
acquis par le C.P.R.)
Tronçon Cookshire à Malvina (22.48) exploité par C.P.R. (Voir
De Malvina à Cummings Mills (11.85 milles) rails enlevés et d
de passage en vente.
Cookshire à Brookbury (10 milles environ) rails enlevés, rou
vendue au Canton Bury.
Brookbury à Dudswell (4 milles environ) loué à un marchand de
Dudswell à Lime Ridge (3.85 milles environ) loué pour exploit
industrielle.

Grand total pour chemins de fer mus par la vap

Distance en milles	Sous- totaux en milles	Totaux en milles	Grand total en milles
1.2			
<u>.9</u>			29.04
<u>10.30</u>			10.30
26.67			26.67

U.P.R.)
roit

te

bois.
ation

eur

4,788.20

CHEMINS DE FER MUS PAR L'ELECTRICITE:

- A) Montreal & Souther Counties Railway (Contrôlé et exploité par les Can
- B) Quebec Ry Light & Power Co.: DIVISION DE MONTMORENCY (Ancien Québec
 De Québec à St-Joachim
 (Des convois mus par la vapeur circule
 DIVISION DE QUEBEC:-
 Lignes de tramways: Dans les limites d
 Lignes de tramways: dans les limites d
- C) Montreal Tramways Co: Ligne principale, voie simple
 Voies d'évitement
 Embranchements
 Remises
- D) Levis Tramways Co.: (anciennement Levis County Railway):
- E) Shawinigan Falls Terminal: Ligne principal qu'elle possède
 Droits de passage
 Voies d'évitement qu'elle possède
 Droits de passage
- F) Three Rivers Traction Co. : (7.65 milles - ligne abandonnée)
- G) The Hull Electric Co. (de la frontière interprovinciale à Aylmer, 12
 par la International Paper Company
- H) Sherbrooke Ry. & Power Co. (11.286 ligne abandonnée)

Total pour chemins de fer mus pa

Grand total pour toutes les voie

Ministère des Travaux publics,

Québec, le 30 juin 1937

	Distance en milles	Sous- totaux en milles	Totaux en milles	Grand total en milles
. Nat. Rys)				53.05
c, Montmorency & Charlevoix)	30.83			
nt aussi sur ce tronçon)				
e la cité de Québec	28.15			
u comté de Québec.	<u>9.99</u>		68.97	
	274,512			
3.384				
1.267				
<u>22.706</u>	<u>27.357</u>		301.869	
	<u>11.50</u>		11.50	
.3608				
<u>3.0249</u> 3.3857				
1.3565				
<u>7.0237</u> <u>8.3802</u>	11.7659		11.7659	
milles, acquis	13.61		13.61	
			<u>407.7149</u>	
r l'électricité.....				460,7649
s ferrées				5,248.9649

Le directeur des chemins de fer,


Ivan E. Vallée

CHAPITRE V
PONTES ET CHEMINS A PEAGE
Rapport du Directeur

Québec, le 30 juin 1937

A l'honorable J. S. Bourque,
Ministre des Travaux publics,
Hôtel du Gouvernement,
QUEBEC.

Monsieur le ministre,

J'ai l'honneur de vous soumettre mon rapport annuel, en ma qualité de directeur des ponts et chemins à péage, pour l'exercice 1936-37.

ABOLITION DES PEAGES

Comme par les années passées, je me permets de vous référer aux rapports précédents, particulièrement à celui de 1925, où sont donnés les renseignements voulus concernant les ponts et chemins sur lesquels les péages ont été abolis jusqu'à date.

Ajoutons qu'il n'existe aucun chemin à péage en cette province.

PONTES A PEAGE

Dix des ponts à péage en cette province sont exploités par la Province de Québec, et neuf sont sa propriété. Ce sont:

- Pont Taschereau, entre Vaudreuil et l'Ile Perrot;
- Pont Galipeault, entre Ste-Anne de Bellevue et l'Ile Perrot;
- Pont Batiscau, à Batiscau, sur route Québec-Montréal;
- Pont Yamaska, entre Yamaska Est- et Yamaska Ouest;
- Pont David Laperrière, entre St-François du Lac et Pierreville;
- Pont Turcotte, entre Sorel et St-Joseph de Sorel;
- Pont de Chicoutimi, entre Ste-Anne et Chicoutimi;
- Pont Mgr Ross, entre Gaspé Village et Gaspé Harbour;

Chapitre V (page 2)

Pont de l'Ile d'Orléans, entre le Village de Montmorency et l'Ile d'Orléans;

Pont de Québec (appartient au gouvernement fédéral et une voie charretière y a été construite suivant un contrat intervenu entre le gouvernement fédéral et le gouvernement de Québec).

IMPOSITION DES PEAGES SUR LES PONTS

Les péages sur les ponts exploités par la Province ont été établis à la suite de lois passées par la Législature.

Toutefois, je dois signaler ici les modifications qui ont été apportées à certains tarifs au cours de la présente année:

Ponts Taschereau et Galipeault: Par l'ordre en conseil No. 1373, du 19 mai 1937, le privilège d'un laissez-passer spécial sur ces ponts, au prix de \$5.00 pour une année de calendrier, a été accordé aux contribuables, propriétaires d'automobiles et camions, résidents des comtés de Vaudreuil et de Soulanges.

Pont Mgr Ross: Par l'arrêté ministériel No 2431, du 9 septembre 1936, les modifications suivantes ont été apportées au tarif de ce pont:

1- Le livret de 50 passages pour \$5.00 a été rendu valable sur ce pont comme sur tous les autres ponts, propriété de la province;

2- Les passagers, les piétons, les voitures à traction animale et les animaux libres sont exempts des droits de péage;

3- La vente de livrets de billets spéciaux pour camions a été autorisée comme suit:

- a) 10 billets pour \$2.00, bons pour les camions qui paient ordinairement 25¢ par passage, soit les camions de 1 tonne et moins;
- b) 10 billets pour \$3.25, bons pour les camions qui paient actuellement 40¢, soit les camions de 2 tonnes et moins;
- c) 10 billets pour \$5.00, bons pour les camions qui paient actuellement 60¢, soit les camions de 4 tonnes et moins.

Je crois intéressant de vous donner ci-après le tarif en vigueur au 30 juin 1937 sur chacun de nos ponts à péage.

PONT DE BATISCAN
(tarif)

Automobiles et autobus	\$0.50
Camions ou tracteurs50
Remorques10
Motocyclettes avec panier15
Motocyclettes sans panier10

Des livrets de 10 passages pour \$2.50 et 50 passages pour \$7.50 sont vendus aux propriétaires de voitures-automobiles à passagers, camions ou tracteurs.

Tous les propriétaires d'automobiles à passagers ont le privilège d'un retour gratuit, si ce retour s'effectue le même jour.

PONTS DE QUEBEC ET DE L'ILE D'ORLEANS
(tarif)

Motocyclettes sans panier	\$0.10
Motocyclettes avec panier15
Automobiles50
Remorques, excepté celles trainées par une voiture quelconque dont le propriétaire est un cultivateur25
Camions de 2 tonnes et moins50
Camions portant licence F.M. Quebec (cette année B-Québec)...	.50
Camions de plus de 2 tonnes, tracteurs et remorqueuses.....	.60
Autobus de moins de 16 passagers50
Autobus de 16 passagers et plus50

Des livrets de 10 passages pour \$2.50 sont vendus aux propriétaires de voitures automobiles à passagers, de camions de 2 tonnes et moins, de camions portant licence F.M. Quebec (cette année B-Québec) et d'autobus d'une capacité de moins de 16 passagers.

Le privilège d'un retour gratuit, pourvu que ce retour s'effectue le même jour, est accordé aux propriétaires de voitures automobiles à passagers, de motocyclettes, de camions portant licence F.M. Quebec (cette année B Quebec) et d'autobus dont la capacité ne dépasse pas 16 passagers.

PONTS TASCHEREAU, GALIPEAULT, YAMASKA,
TURCOTTE ET DAVID LAPERRIERE.
(tarif)

Les taux de péage sur ces cinq ponts sont les mêmes. Je donne en conséquence, une seule fois, le tarif qui s'applique sur ces cinq ponts.

Automobiles	\$0.25
Tracteurs	0.20
Motocyclettes15
Autobus60

CAMIONS:

Capacité de 1 tonne et moins25
plus de 1 tonne et moins de 2 tonnes40
plus de 2 tonnes et moins de 4 tonnes60
plus de 4 tonnes et moins de 5 tonnes90

REMORQUES:

Capacité de 1 tonne et moins20
plus de 1 tonne et moins de 2 tonnes30
plus de 2 tonnes et moins de 4 tonnes45
plus de 4 tonnes et moins de 5 tonnes70

Des livrets de 10 passages pour \$2.00 et de 20 passages pour \$3.00 sont vendus aux propriétaires d'automobiles à passagers. Ces billets sont valables sur n'importe lequel de ces ponts.

De semblables billets à réduction, aux mêmes prix et pour la même quantité, sont aussi accordés aux propriétaires de camions d'une capacité n'excédant pas deux tonnes et portant licence de la province de Québec.

PONT DE CHICOUTIMI
(tarif)

Automobile	\$0.50
Autobus60

CAMIONS:

Capacité de 2 tonnes et moins50
plus de 2 tonnes et pas plus de 4 tonnes70
plus de 4 tonnes et pas plus de 5 tonnes90

REMORQUES:

Capacité de 2 tonnes et moins30
plus de 2 tonnes et pas plus de 4 tonnes50
plus de 4 tonnes et pas plus de 5 tonnes70

Des livrets de 20 passages pour \$7.00 et 50 passages pour \$12.50 sont vendus aux propriétaires d'automobiles et de camions de pas plus de 2 tonnes.

PONT MGR ROSS
(tarif)

Automobiles	\$0.25
Motocyclettes15
Autobus50
Camions convertis temporairement ou en permanence pour le transport de passagers50
Camions: 1 tonne et moins25
2 tonnes et moins40
4 tonnes et moins60
5 tonnes et moins90
6 tonnes et moins	1.00
7 tonnes et moins	1.25
plus de 7 tonnes	1.50
Tout autre genre de véhicules non spécialement compris dans ce tarif25
Remorques: 1 tonne et moins25
2 tonnes et moins40
4 tonnes et moins50
5 tonnes et moins75

Les livrets suivants sont vendus pour les camions:

- a) 10 billets pour \$2.00, bons pour les camions qui paient ordinairement 25¢ par passage, soit les camions de 1 tonne et moins;
- b) 10 billets pour \$3.25, bons pour les camions qui paient actuellement 40¢, soit les camions de 2 tonnes et moins
- c) 10 billets pour \$5.00, bons pour les camions qui paient actuellement 60¢, soit les camions de 4 tonnes et moins.

TARIF SPECIAL

Il est émis, en l'avantage du public voyageant de Québec à Montréal et vice-versa, via la Rive Sud, un billet de \$1.00, valable sur les quatre ponts, soit Québec, David Laperrière, Yamaska et Turcotte, ou un billet de \$0.75, valable sur ~~trois~~ trois de ces ponts, au choix du voyageur.

Un livret de 50 passages pour \$5.00 est aussi vendu pour automobiles de promenade, valable sur tous les ponts à péage exploités par la Province. Ces billets ne donnent pas droit au retour gratuit dans la même journée comme certains billets vendus sur les ponts où ce privilège est accordé.

Les propriétaires d'autobus peuvent aussi profiter d'un

taux réduit en se procurant le livret de billets de 100 passages pour \$45.00, valable sur tous les ponts exploités par la Province et pour autobus de toute capacité.

Un laissez-passer spécial sur les ponts Taschereau et Galipeault, au prix de \$5.00 pour une année de calendrier, est vendu aux contribuables, propriétaires d'automobiles et camions, résidents des comtés de Vaudreuil et Soulanges.

GENERALITES

Les péages ont été perçus durant toute l'année sur les ponts de Québec, Taschereau, Galipeault, Chicoutimi, Sorel.

Quant aux autres ponts, la perception a été interrompue pendant la période suivante: Pont David Laperrière, du 11 février au 16 avril; Pont Yamaska, du 10 février au 12 avril; Pont Batiscan, du 30 janvier au 15 avril; Pont de l'Ile d'Orléans, du 1er février au 21 février; pont Mgr Ross, du 22 janvier au 5 mars 1937.

AUTRES PONTS A PEAGE

En outre de ceux qui sont la propriété du gouvernement de Québec, il y a, en cette province, quelques ponts à péage qui appartiennent à des corporations privées. Nous mentionnons ceux auxquels le gouvernement est intéressé et dont les tarifs sont sujets à l'approbation du lieutenant-gouverneur en conseil.

PONT JACQUES-CARTIER

Ce pont reliant la cité de Montréal à la rive sud du fleuve St-Laurent, à Longueuil, appartient à la Corporation des Commissaires du Havre de Montréal et le gouvernement de Québec contribue au paiement des déficits annuels.

PONT A GRAND'MERE

Ce pont est la propriété de la corporation de la cité de Grand'Mère et le gouvernement de Québec contribue au paiement des déficits annuels.

PONT HONORE MERCIER

Ce pont érigé sur le St-Laurent entre Ville Lasalle et Caughnawaga, est administré par la Corporation du Pont du Lac St-Louis et le gouvernement de Québec garantit le paiement des déficits annuels.

NAVIGATION

Pour les fins de la navigation, certains des ponts à péage du gouvernement de la province comportent des travées mobiles, lesquelles ont été ouvertes pour le passage des bateaux, au cours de la saison 1936, comme suit:

	<u>Ouvert pour la</u>		<u>Nombre de fois</u>	
	<u>Première</u> <u>fois</u>	<u>Dernière</u> <u>fois</u>	<u>Jour</u> <u>7.00 a.m.</u> <u>à 7.00 p.m.</u>	<u>Nuit</u> <u>7.00 p.m. à</u> <u>7.00 a.m.</u>
Pont de Batiscan	5 juin 1936	5 juin 1936	1	0
Pont Turcotte, Sorel	24 mars 1936	15 dec. 1936	204	92
Pont Yamaska	0	0
Pont Chicoutimi	7 avr. 1936	25 nov. 1936	84	24
Pont Mgr Ross, Gaspé	24 avr. 1936	8 dec. 1936	696	279

Humblement soumis,

Le directeur des ponts et chemins à péage,



Ivan E. Vallée.

CHAPITRE VI

ASSURANCES DES EDIFICES PUBLICS EN GENERAL
ET DES PALAIS DE JUSTICE ET PRISONS

Québec, le 30 juin 1937.

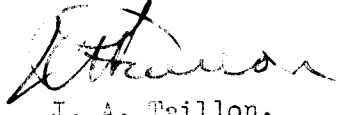
A l'honorable J. S. Bourqué,
Ministre des Travaux publics,
Hôtel du Gouvernement,
QUEBEC.

Monsieur le ministre,

Les assurances feu que détenait le Gouvernement sur les divers édifices publics en général et les palais de justice et prisons, et dont un tableau était publié dans le rapport de l'an dernier, ont toutes été annulées à compter du 1er septembre 1936.

Humblement soumis,

Le comptable,


J. A. Taillon.

CHAPITRE VII

REVENUS ET DEPENSES

Rapport du comptable

Etat des revenus depuis le 1er juillet 1936 au 30 juin 1937.

REVENUS

Taxes et licences:-

Loi de la prévention des incendies, S.R.Q. 1925, c. 180, $\frac{1}{4}$ de 1% des primes d'assurances feu	\$ 26,571.48
---	--------------

Ponts à péage (coût d'opération déduit):-

Batiscan	\$ 57,842.41	
Taschereau	81,132.18	
Galipeault	83,914.11	
Québec	20,916.86	
St-François	1,830.29	
Yamaska	3,608.16	
Sorel	7,008.08	
Chicoutimi	2,355.86	
Gaspé	4,228.45	
Ile d'Orléans	<u>6,496.37</u>	269,332.77

Vente de matériel, etc. :

Divers	738.09
--------------	--------

Loyers:

Immeubles, rues Conroy et St-Amable, Québec	\$ 520.00
---	-----------

Chateau Frontenac, Québec:

Loyer du terrain occupé par la Cie du Chateau Frontenac, du 1er janvier 1936 au 1er janvier 1937	760.60
--	--------

Montreal Tramways Company:

Droit de passage sur la ferme de la prison de Bordeaux, du 15 septembre 1936 au 15 sep- tembre 1937	100.00
---	--------

Bell Telephone Company:

Droit de poteaux sur la ferme de la prison de Bordeaux, du 7 novembre 1935 au 7 novem- bre 1936	55.00
---	-------

Bell Telephone Company:

Loyer pour attache de cable au pont à Mont- morency, du 1er décembre 1936 au 30 novem- bre 1937	1.00
---	------

Bell Telephone Company of Canada:

Loyer pour cable sous-marin attaché au pont de Batiscan, du 1er janvier 1937 au 31 décem- bre 1937	10.00
--	-------

Bell Telephone Company of Canada :

Loyer pour attache de cable au pont de la rivière St-François, entre village de St-Fran- çois du Lac et Pierreville, du 1er janvier 1937 au 31 décembre 1937	<u>10.00</u>
---	--------------

A reporter.....	1,456.60	296,642.34
-----------------	----------	------------

Chapitre VII (page 2)

Reporté.....	1,456.60	296,642.34
Bell Telephone Company of Canada:		
Loyer pour attache du cable au pont sur la rivière Gatineau, entre Pointe Gatineau et Hull, du 1er janvier 1937 au 31 décembre 1937	1.00	
Compagnie de Téléphone de Yamaska:		
Loyer pour attache du cable au pont sur la rivière St-François, entre village de St-François du Lac et Pierreville, au 2 janvier 1937	10.00	
Cité de Montréal:		
Loyer de terrain entre le Palais de Justice et l'Hotel de Ville, vis-à-vis la Colonne Nelson, au 30 juin 1936	1.00	
Cité de St-Hyacinthe:		
Loyer de terrain près du Palais de justice au 1er mai 1937 (2 ans).....	2.00	
Quebec Lawn Tennis Club:		
Loyer de terrain près de la porte St-Louis à Québec, au 30 juin 1937 (2 ans)	2.00	
P. J. A. Cardin :		
Droit de passage près du Palais de Justice à Sorel, au 1er mai 1937	5.00	
Williams Thomas Limited:		
Droit de poser enseigne près du Pont de Sorel, du 15 mai 1936 au 31 mai 1938	<u>51.04</u>	1,528.64
Divers:		
Revenu casuel		<u>12,455.70</u>
Total	\$	<u><u>310,626.68</u></u>

Ministère des Travaux publics,

Québec, 30 juin 1937.

Le comptable

J. A. Taillon
J. A. Taillon

Etat des dépenses depuis le 1er juillet 1936 au 30 juin 1937.

DEPENSES BUDGETAIRES

Entretien des édifices publics en général:

Entretien des édifices de la Législature et des départements	395,733.65	
Spencer Wood	63,331.84	
Les Serres du Parlement.....	31,617.39	
Café du Parlement	5,354.20	
Edifice Commission des Accidents du Travail, Québec	585.12	
Ecole des Arts Domestiques, Québec	239.92	
Musée Provincial	17,358.38	
Edifice de l'Agriculture, rue St-Augustin...	30,682.50	
Edifice Centre, rue St-Augustin.....	34,964.80	579,867.80
Nettoyage des bureaux	117,964.52	
Taxes d'eau sur édifices parlementaires.....	21,653.59	
Inspections et explorations	24,099.53	
Bureau de Poste, Parlement, Québec.....	5,760.33	
Ecoles Normales, entretien et réparations...	3,241.02	
Ponts-Routes	444,066.88	
Entretien des bureaux du gouvernement à Montréal	54,975.09	
Loi Préventive des Incendies.....	215,527.25	
Abolition des barrières de péage dans la cité des Trois-Rivières (5 Geo. V, c. 10).....	4,583.33	891,871.54
Ponts à péage, entretien		32,399.24

Palais de justice et Prisons (entretien et réparations):

<u>District</u>	<u>Chef-lieu</u>	
Iles de la Madeleine	Amherst	1,485.00
Abitibi	Amos	1,385.25
Arthabaska	Arthabaska	633.24
Beauce	St-Joseph	163.70
Pontiac	Campbell's Bay	193.55
Chicoutimi	Chicoutimi	1,153.80
Hull	Hull	806.77
Joliette	Joliette	419.50
Saguenay	La Malbaie	944.71
Montcalm	Mont-Laurier	272.33
Montmagny	Montmagny	556.67
Montréal	Montréal (P. de J.)	32,071.35
Montréal	Montréal (morgue)	1,235.88
Gaspé	New-Carlisle	94.30
Nicolet	Nicolet	247.00
Gaspé	Percé	102.33
Québec	Québec (P. de J.)	12,153.06
Rimouski	Rimouski	294.61
Kamouraska	Rivière-du-Loup	1,023.02
Roberval	Roberval	680.08
St-François	Sherbrooke (P. de J.)	7,943.52
Richelieu	Sorel	306.35
Bedford	Sweetsburg	257.86
Gaspé4	Ste-Anne des Monts	--- --
St-Hyacinthe	St-Hyacinthe	342.48
Iberville	St-Jean	23.95
Terrebonne	St-Jérôme	477.87
Terrebonne	St-Scholastique	1,500.00
Trois-Rivières	Trois-Rivières (P. de J)	1,660.20
Beauharnois	Valleyfield	30.00
Pontiac	Ville-Marie	630.94

Chapitre VII (page 4)

Prison de Montréal	10,769.35	
Prison de Québec (hommes)	5,918.15	
Prison de Québec (femmes)	4,865.98	
Prison de Sherbrooke	795.55	
Prison des Trois-Rivières	<u>218.95</u>	91,722.30
Frais d'avocats re: accidents		<u>452.50</u>
Total		<u>\$ 1,596,313.38</u>

DEPENSES STATUTAIRES

Subventions re:		
Pont Montréal-Longueuil	150,000.00	
Pont à Grand'Mère, rivière St-Maurice	5,648.66	
Pont Honoré Mercier à Caughnawaga	<u>27,508.69</u>	183,157.35
Construction :		
Les Grands Ponts		2,132.33
Ameublement:		
Palais de justice, Québec		7.55
Propriété de la Commission des Accidents du Travail:		
Intérêts	813.71	
Fonds d'amortissement	<u>916.69</u>	1,730.40
Total	\$	<u>187,027.63</u>

Ministère des Travaux publics,
 Québec, le 30 juin 1937

Le comptable,

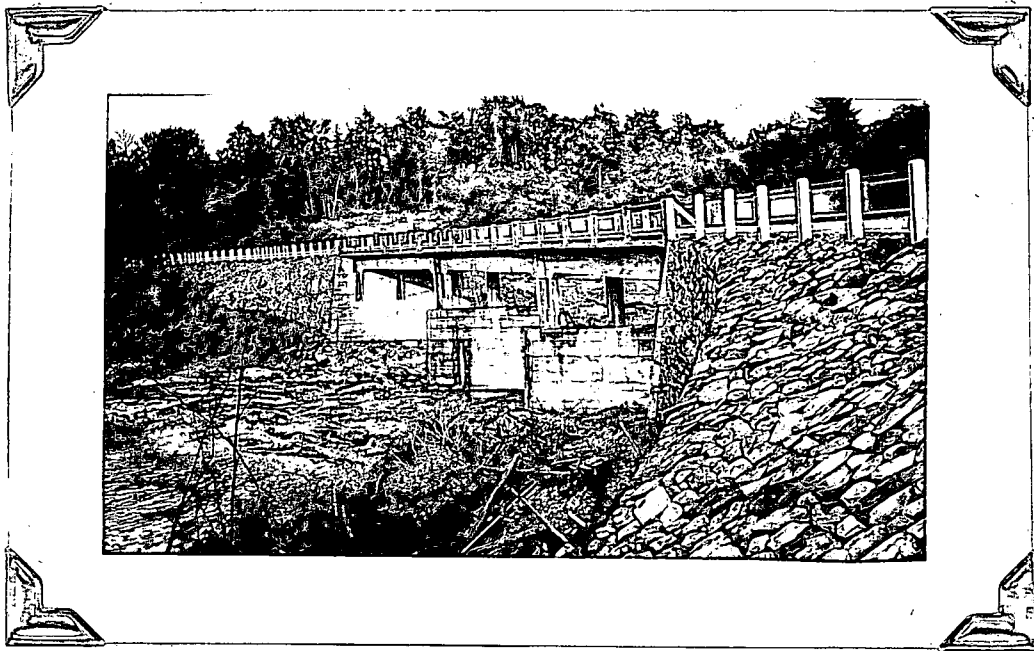
J. A. Taillon
 J. A. Taillon

MINISTÈRE DES TRAVAUX PUBLICS

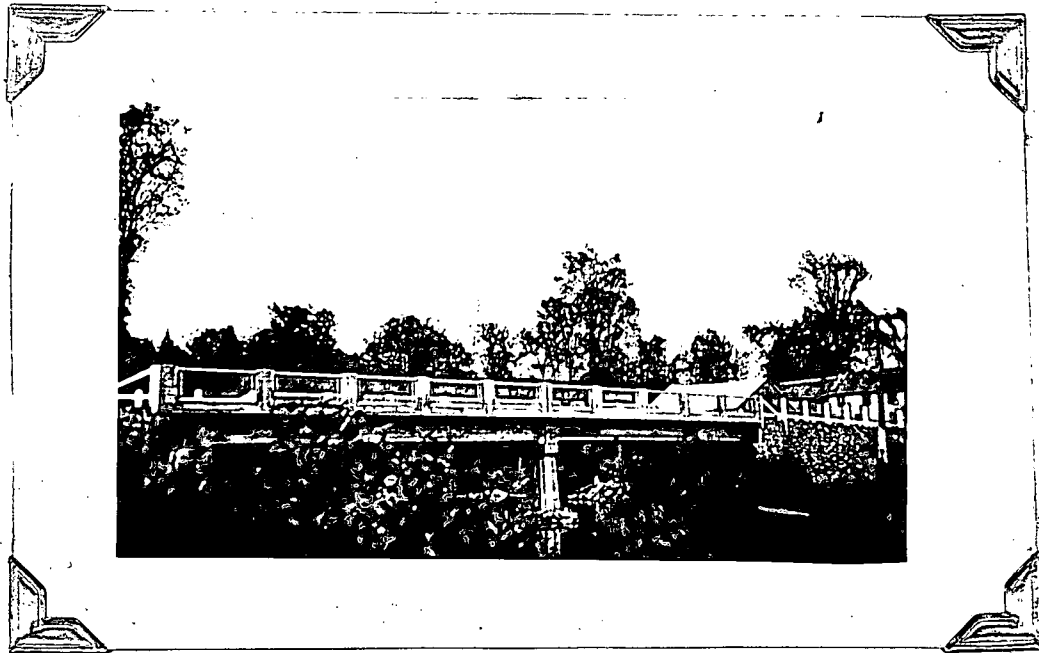
Province de Québec

RAPPORT ANNUEL

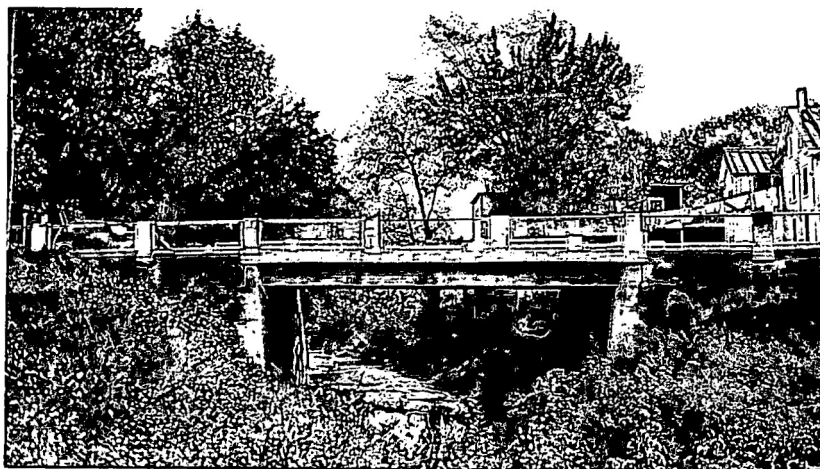
30 Juin 1937



PONT SUR RIVIERE AUX SAUMONS AU CANTON LINGWICK, (GOULD), COMTE COMPTON. (ROUTE BEAUCEVILLE-SHERBROOKE).- Ce pont d'une longueur totale de 210 pieds est composé de trois travées en béton armé dont chacune constitue un cadre rigide. Largeur de voie charretière 24 pieds. Construit en 1936.



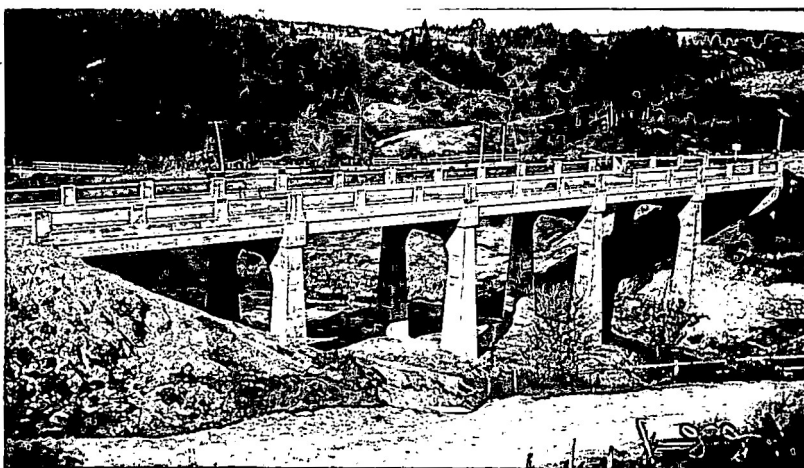
PONT SUR RIVIERE NOIRE A ULVERTON, (CANTON DURHAM), COMTE DRUMMOND. (ROUTE RICHMOND-DRUMMONDVILLE).- Deux travées formant une longueur totale de 84 pieds et 5-3/4 pouces. Poutres et dalle en béton armé reposant sur substruction en béton. Largeur de voie charretière 24 pieds. Construit en 1936



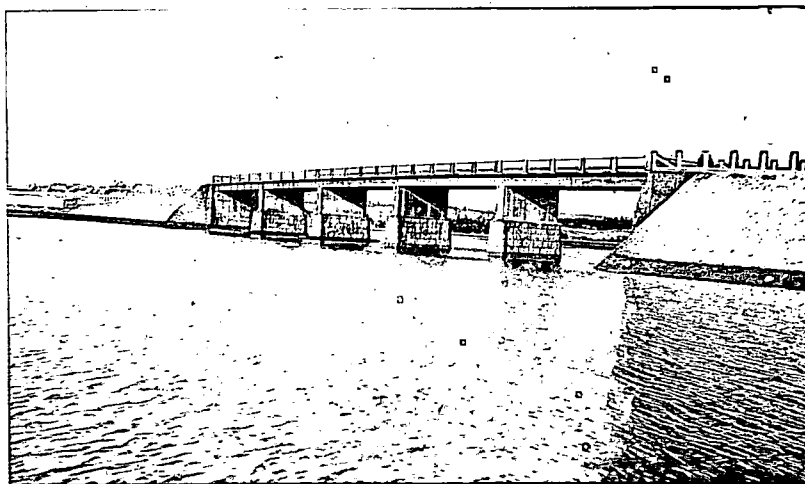
PONT SUR PETITE RIVIERE DU LOUP DANS LA VILLE DE LOUISEVILLE, COMTE MASKINONGE. (ROUTE TRANS-CANADA).- Une travée de 41 pieds de portée. Poutres et dalle en béton armé reposant sur substruction en béton. Largeur de voie charretière 27 pieds. Deux trottoirs de 4 pieds 6 pouces chacun. Construit en 1936.



PONT SUR RIVIERE BULLSTRODE A HALIFAX NORD, (STE-SOPHIE), COMTE MEGANTIC. (ROUTE STE-SOPHIE-PRINCEVILLE).- Deux travées formant une longueur totale de 103 pieds et 6 pouces. Poutres et dalle en béton armé reposant sur substruction en béton. Largeur de voie charretière 24 pieds. Construit en 1936.



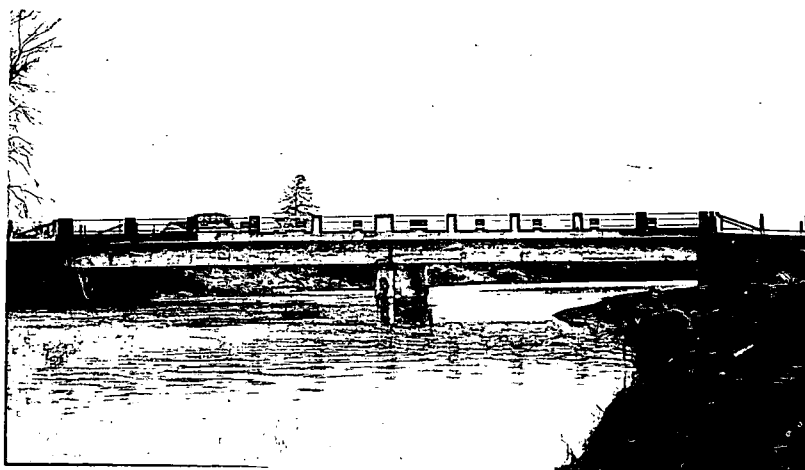
PONT "DES JUIFS" SUR LE BRAS DE LA RIVIERE GRONDINES A ST-UBALD, COMTE PORTNEUF.- Longueur totale 197 pieds. Composé de cinq travées avec tablier formé de poutres et dalle en béton armé reposant sur deux culées en béton et quatre chevalets en béton armé. Largeur de voie charretière 20 pieds. Construit en 1936.



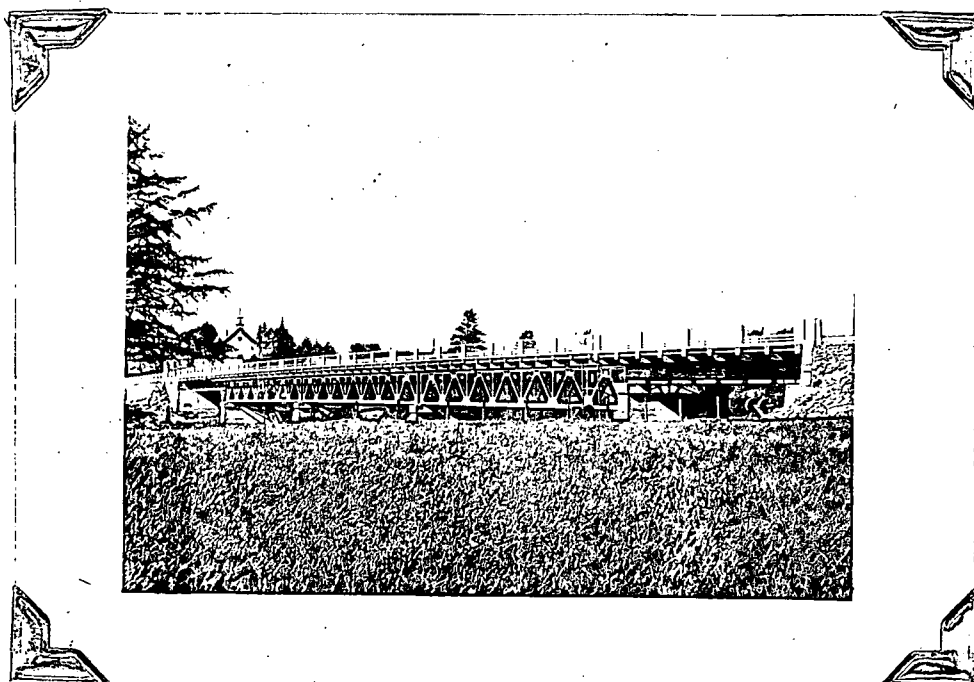
PONT SUR RIVIERE PETITE CASCAPEDIA A NEW RICHMOND, COMTE BONAVENTURE. (ROUTE MATAPEDIA-GASPE).- Longueur totale 308 pieds. Cinq travées avec tablier formé de poutres et dalle en béton armé reposant sur deux culées en béton et quatre piliers en béton avec revêtement en granit. Largeur de voie charretière 20 pieds. Construit en 1936.



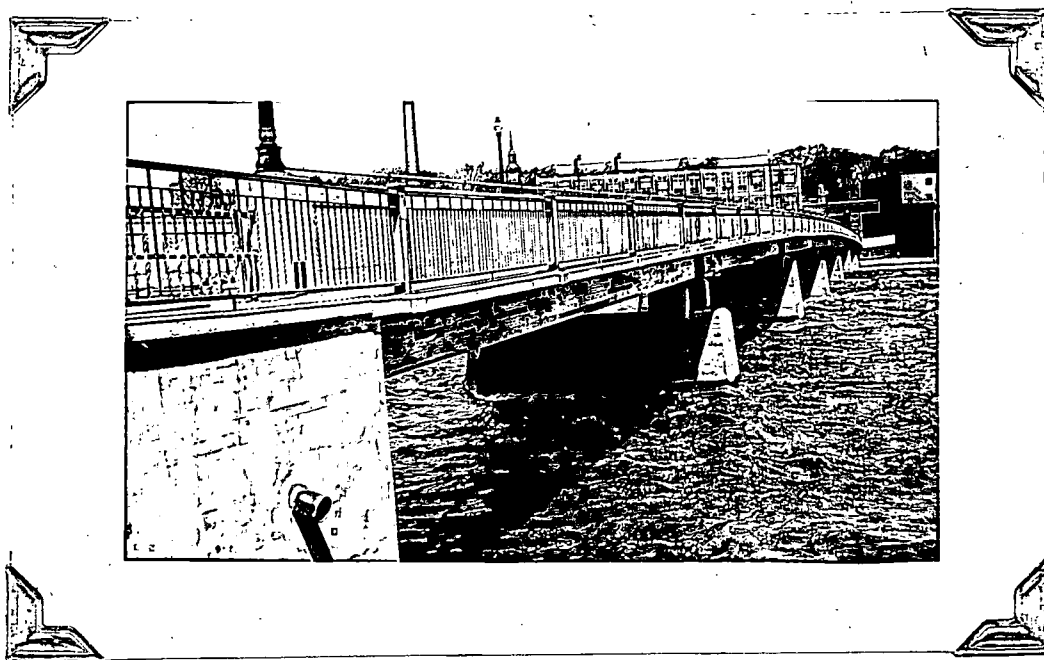
PONT "DENIS" SUR RIVIERE CAP ROUGE A L'ANCIENNE LORETTE, COMTE QUEBEC. (ROUTE CAP ROUGE-CHAMPIGNY).- Une travée de 60 pieds de portée. Poutres et dalle en béton armé reposant sur substruction en béton. Largeur de voie charretière 20 pieds. Construit en 1936.



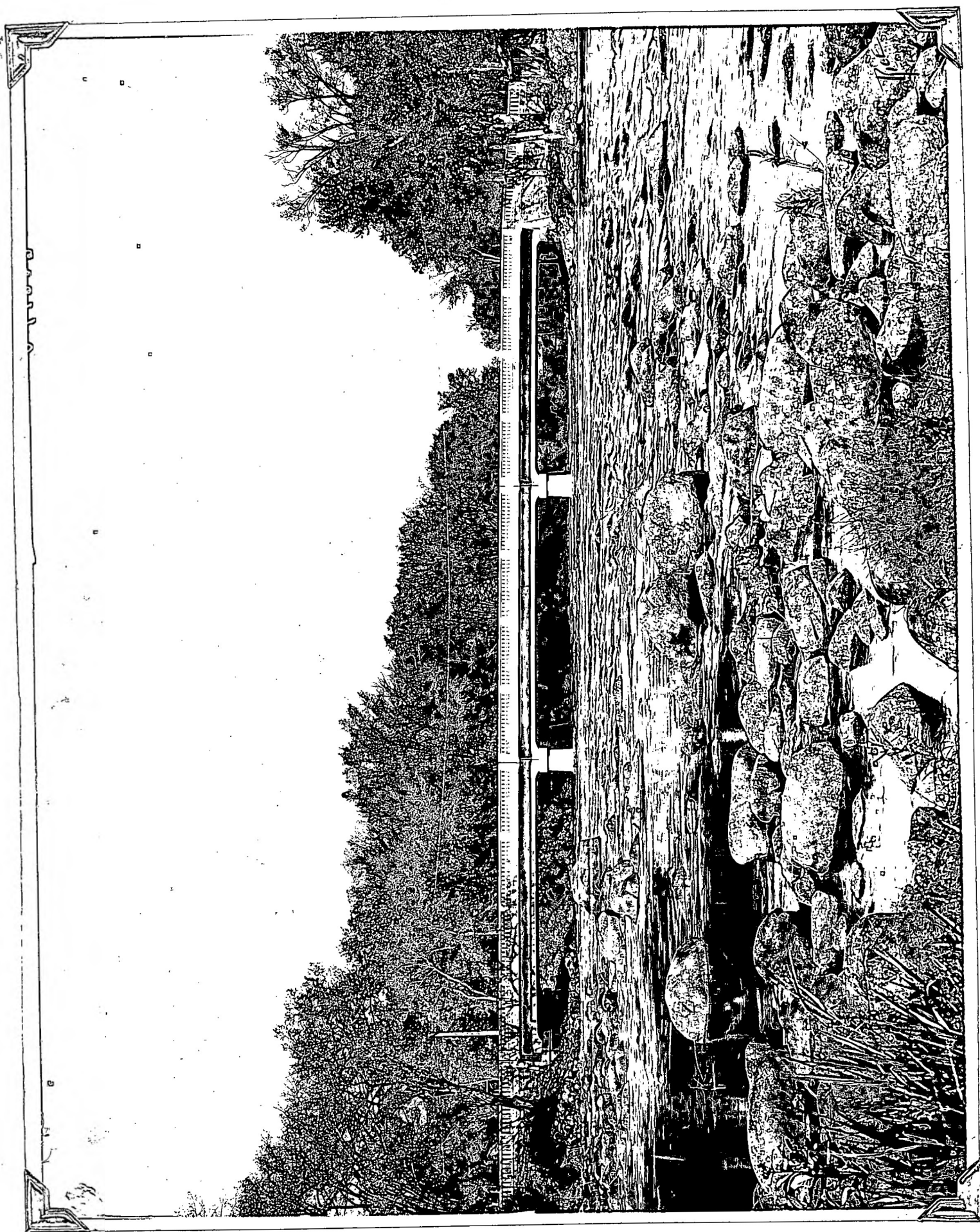
PONT SUR BRANCHE NORD DE LA RIVIERE YAMASKA A ST-ALPHONSE DE GRANBY, COMTE SHEFFORD. SITE: PONT DU 3e RANG.- Deux travées formant une longueur totale de 114 pieds 2-5/8 pouces. Poutres et dalle en béton armé reposant sur substruction en béton. Largeur de voie charretière 18 pieds. Construit en 1936.



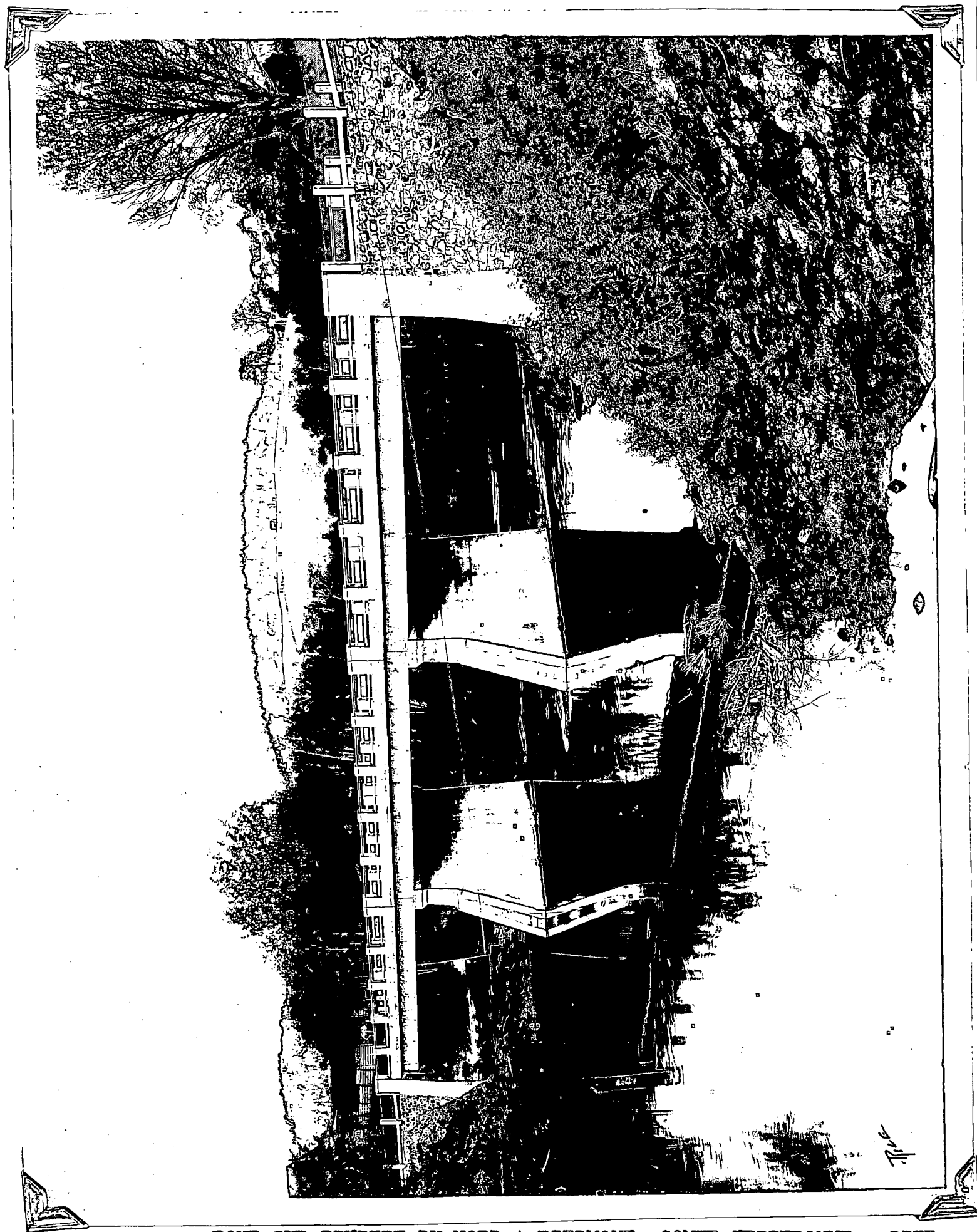
PONT SUR RIVIERE ST-FRANCOIS A ASCOT CORNER, COMTE SHERBROOKE.
(ROUTE BEAUCEVILLE-SHERBROOKE).- Longueur totale de 418 pieds et 6 pouces. Trois travées métalliques de 100 pieds et 6 pouces chacune et deux travées-approches en béton armé de 58 pieds et 6 pouces chacune reposant sur substruction en béton. Largeur de voie charretière 24 pieds. Un trottoir de 4 pieds 6 pouces. Construit en 1936.



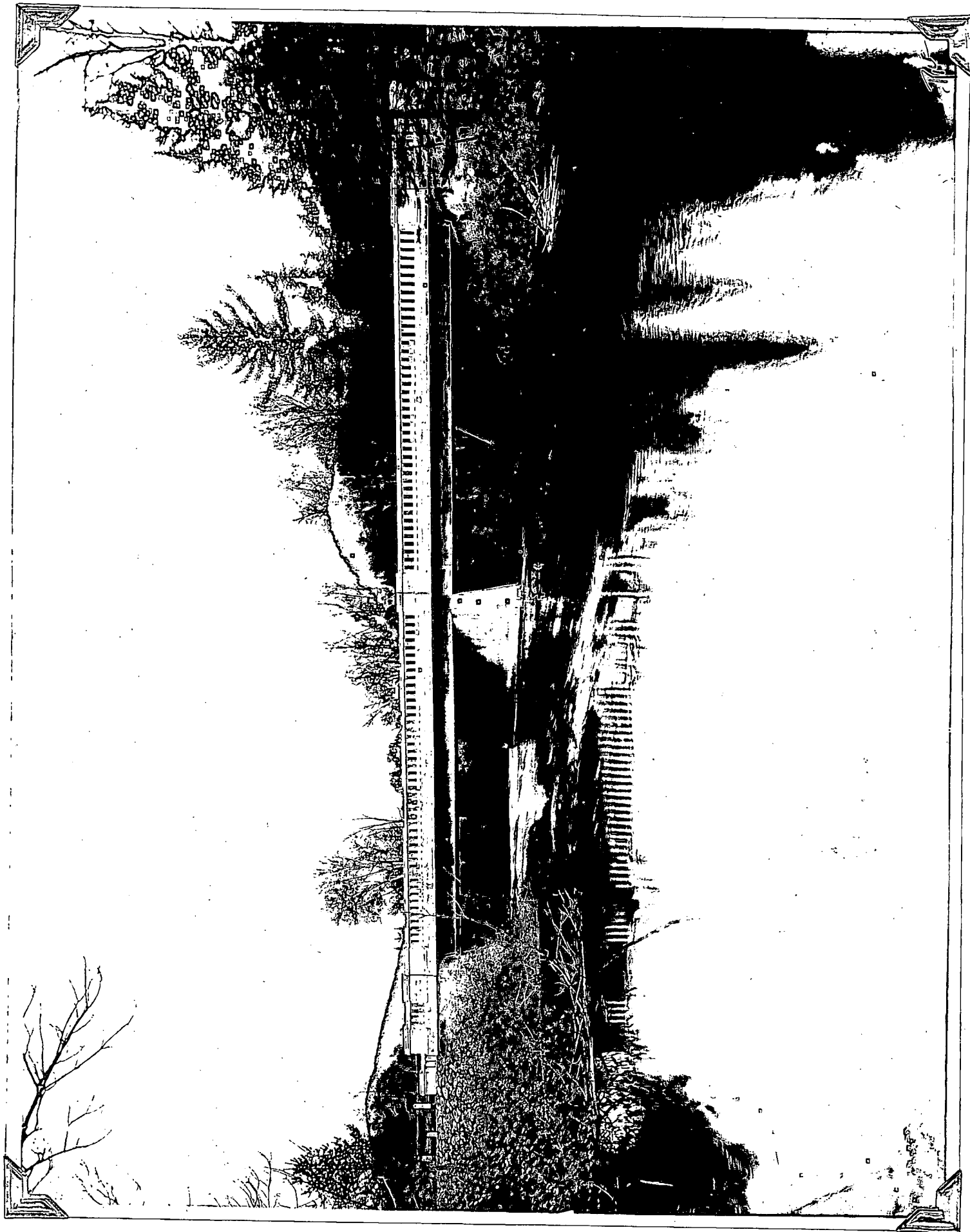
PONT "BARSALOU" SUR RIVIERE YAMASKA DANS LA VILLE DE ST-HYACINTHE, COMTE ST-HYACINTHE.- Ce pont d'une longueur totale de 633 pieds comprend sept travées composées chacune de deux poutres principales en béton armé reliées par un tablier aussi en béton armé formé de poutres transversales avec dalle recouverte d'une surface d'usure en asphalte. La largeur de la voie charretière est de 20 pieds avec deux trottoirs sur consoles extérieures. Construit en 1936.



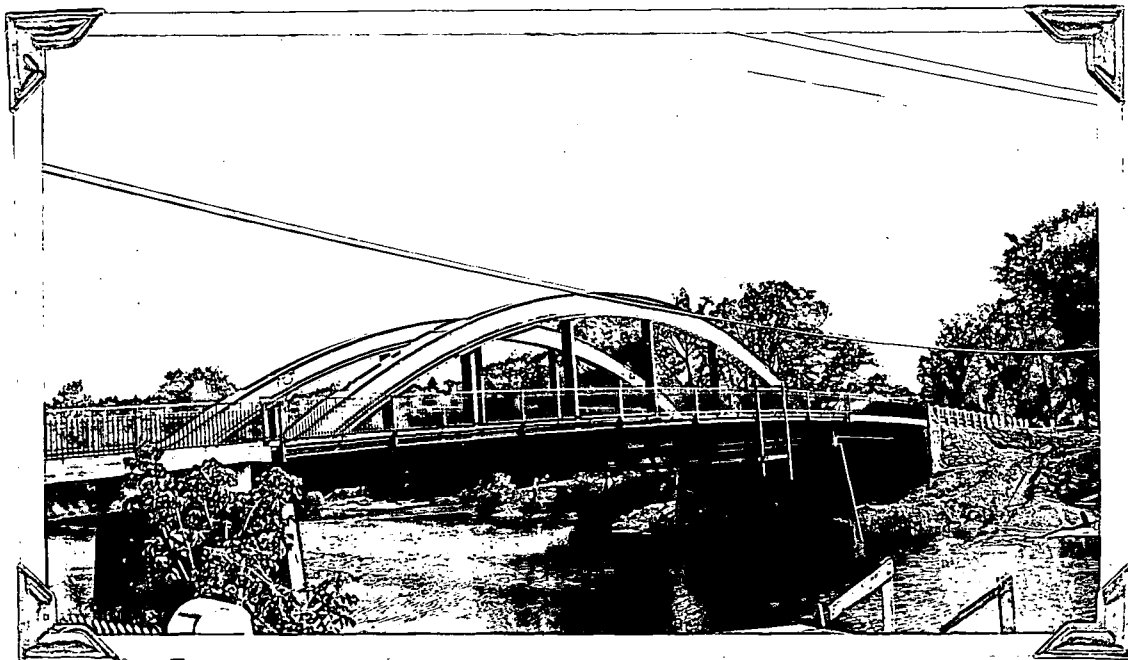
PONT SUR RIVIERE DU NORD A ST-ANDRE EST, COMTE ARGENTEUIL.
(ROUTE GRENVILLE-ST ANDRE EST).- Trois travées formant une longueur
totale de 210 pieds. Poutres et dalle en béton armé reposant sur
substruction en béton. Largeur de voie charretière 24 pieds.
Deux trottoirs de 4 pieds 6 pouces chacun. Construit en 1936.



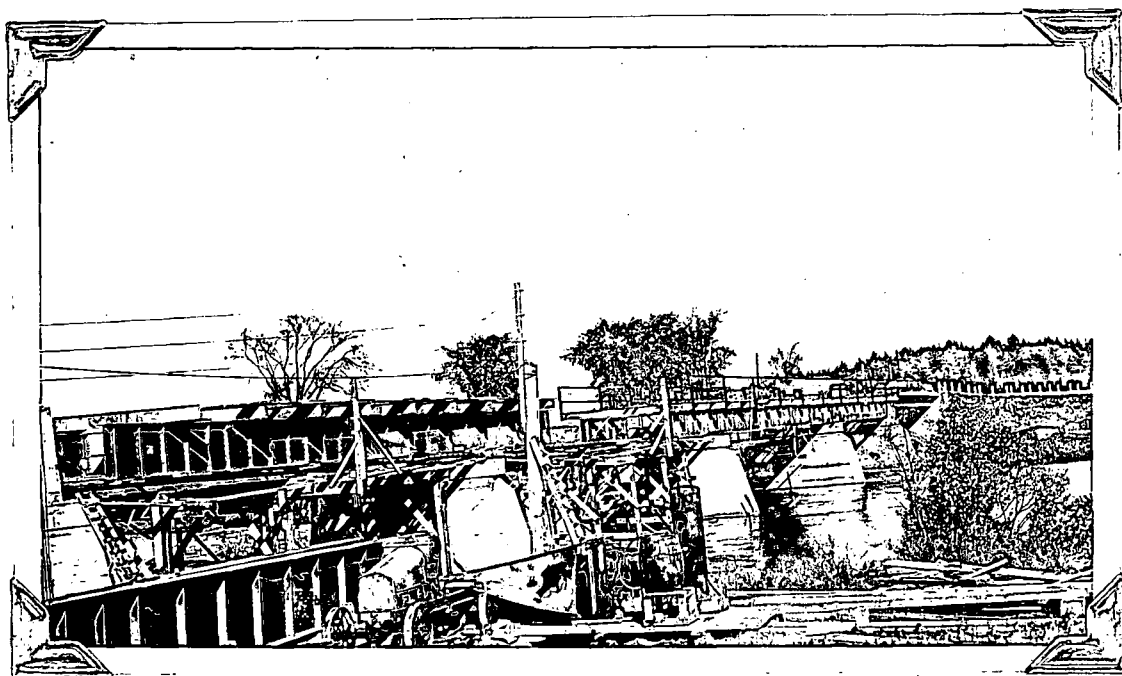
PONT SUR RIVIERE DU NORD A PIEDMONT, COMTE TERREBONNE. SITE:
CHEMIN DE LA GARE.- Trois travées formant une longueur totale de
161 pieds. Poutres et dalle en béton armé sur substruction en béton.
Largeur de voie charretière 20 pieds. Construit en 1936.



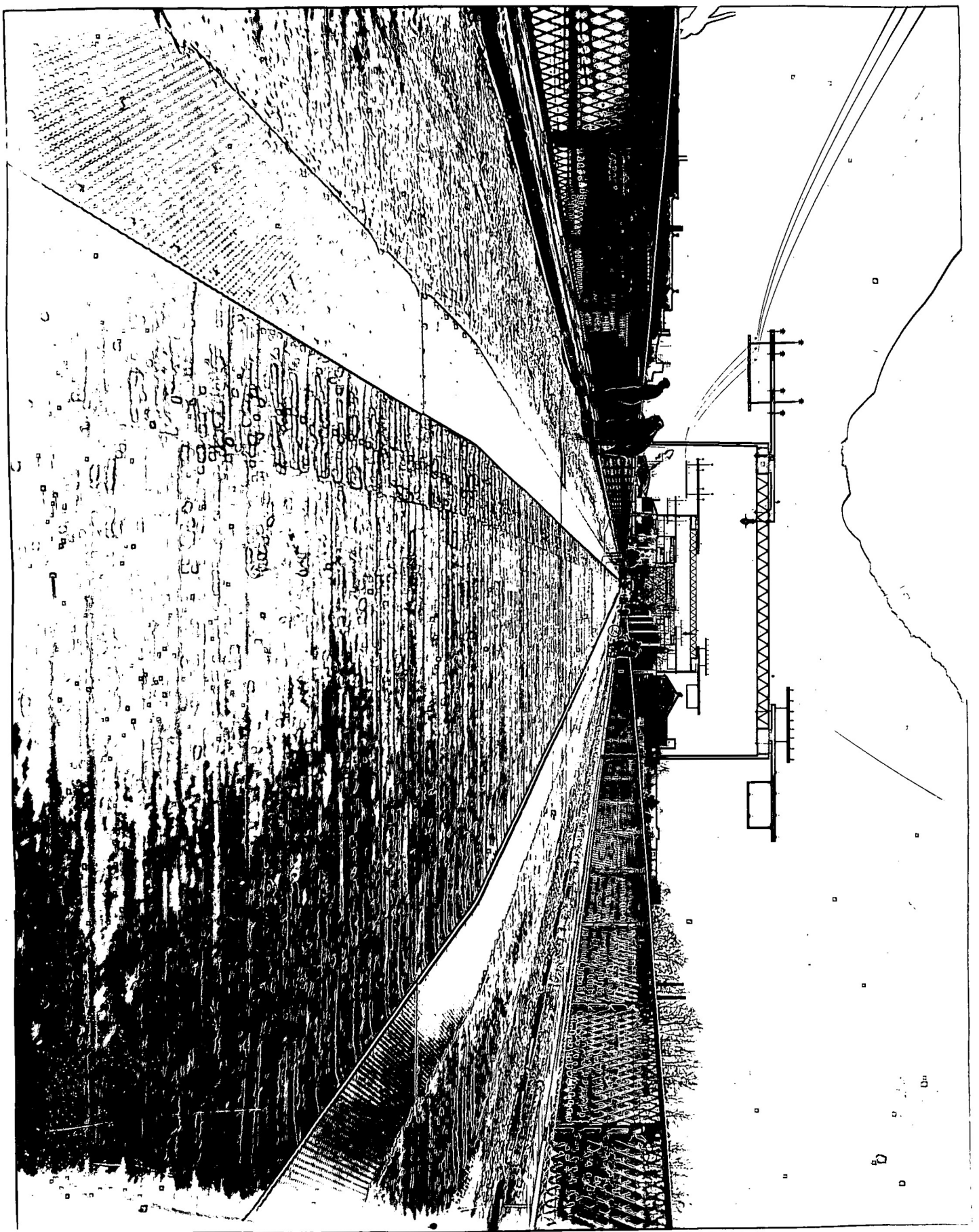
PONT SUR RIVIERE DU NORD A STE-ADELE, COMTE TERREBONNE.
(ROUTE STE-ADELE STATION-STE-MARGUERITE).- Deux travées formant
une longueur totale de 100 pieds. Poutres et dalle en béton armé
sur substruction en béton. Largeur de voie charretière 24 pieds.
Construit en 1936.



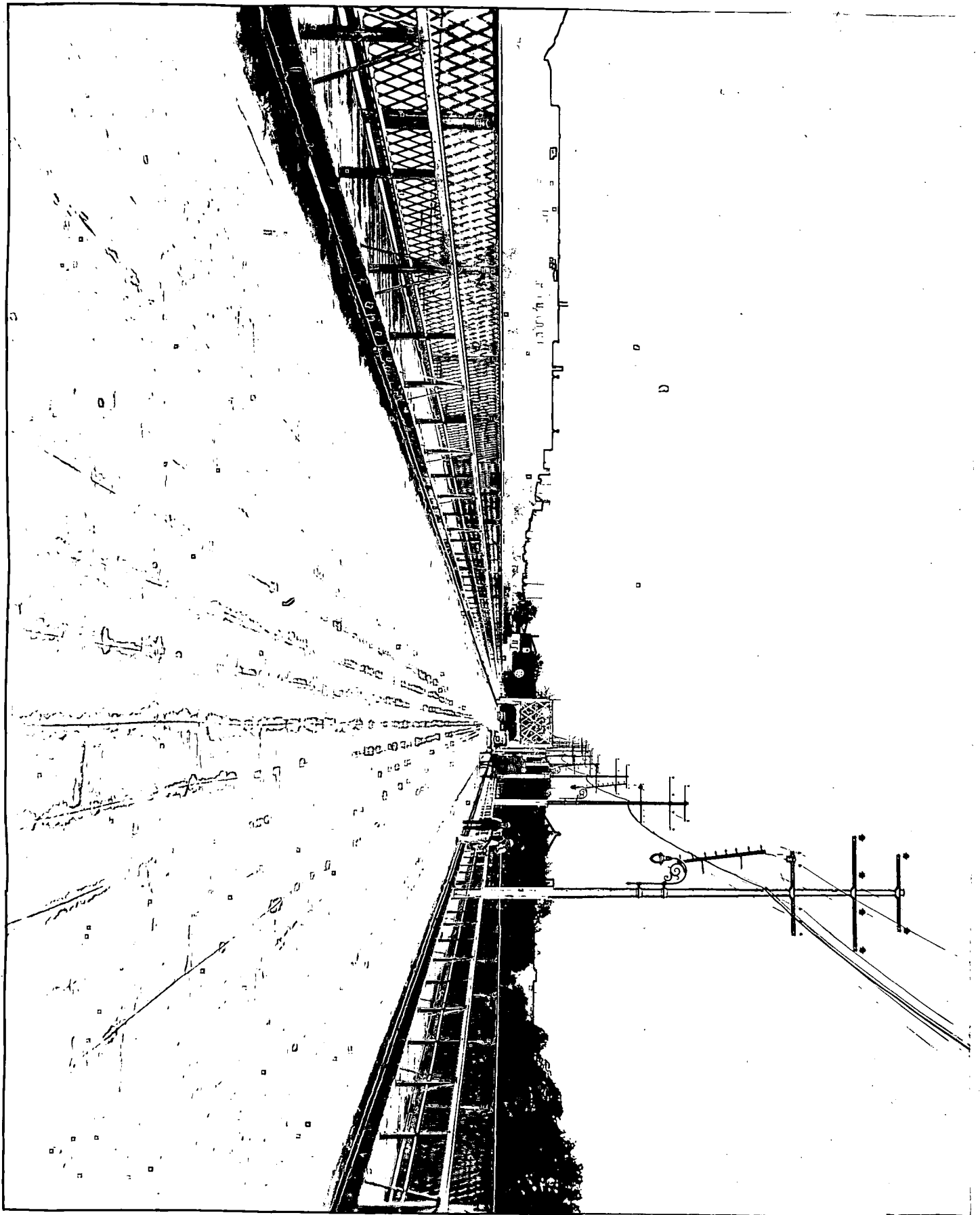
PONT "DE LA RUE DU COLLEGE" SUR RIVIERE MASSAWIPPI, A LENNOXVILLE, COMTE SHERBROOKE. (ROUTE BEAUCEVILLE-SHERBROOKE).- Une arche métallique de 140 pieds et deux travées latérales en béton armé de 50 pieds chacune. Plancher en béton armé avec voie charretière de 24 pieds. Deux trottoirs de 5 pieds chacun sur consoles à l'extérieur des fermes.



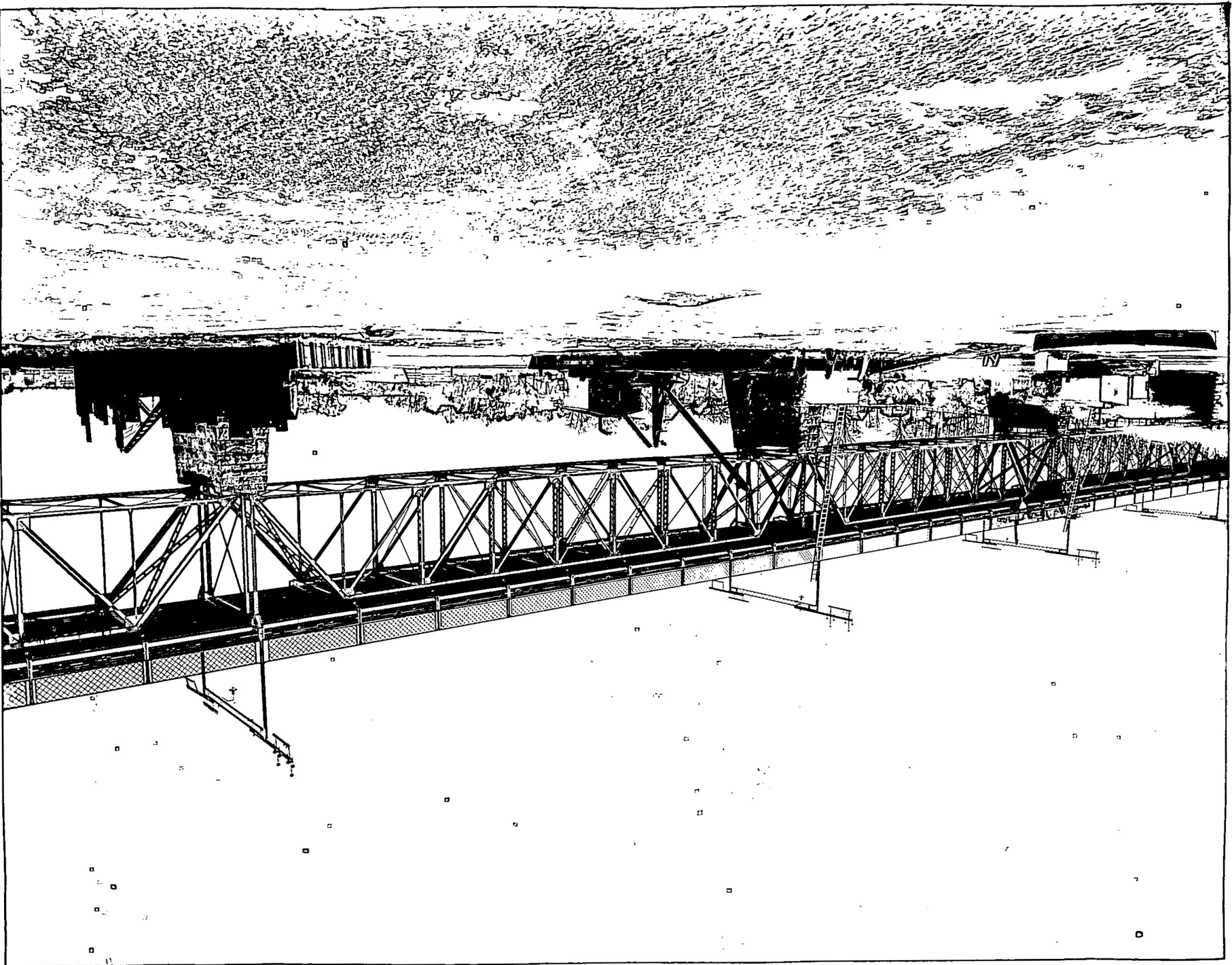
PONT SUR RIVIERE ST-FRANCOIS ENTRE BISHOPTON ET DUDSWELL, COMTE WOLFE.- Longueur totale de 366 pieds. Quatre travées métalliques; deux de 85 pieds, deux de 68 pieds et une travée en béton armé de 60 pieds. Voie charretière de 20 pieds. Les poutres sont continues et entièrement soudées. En construction



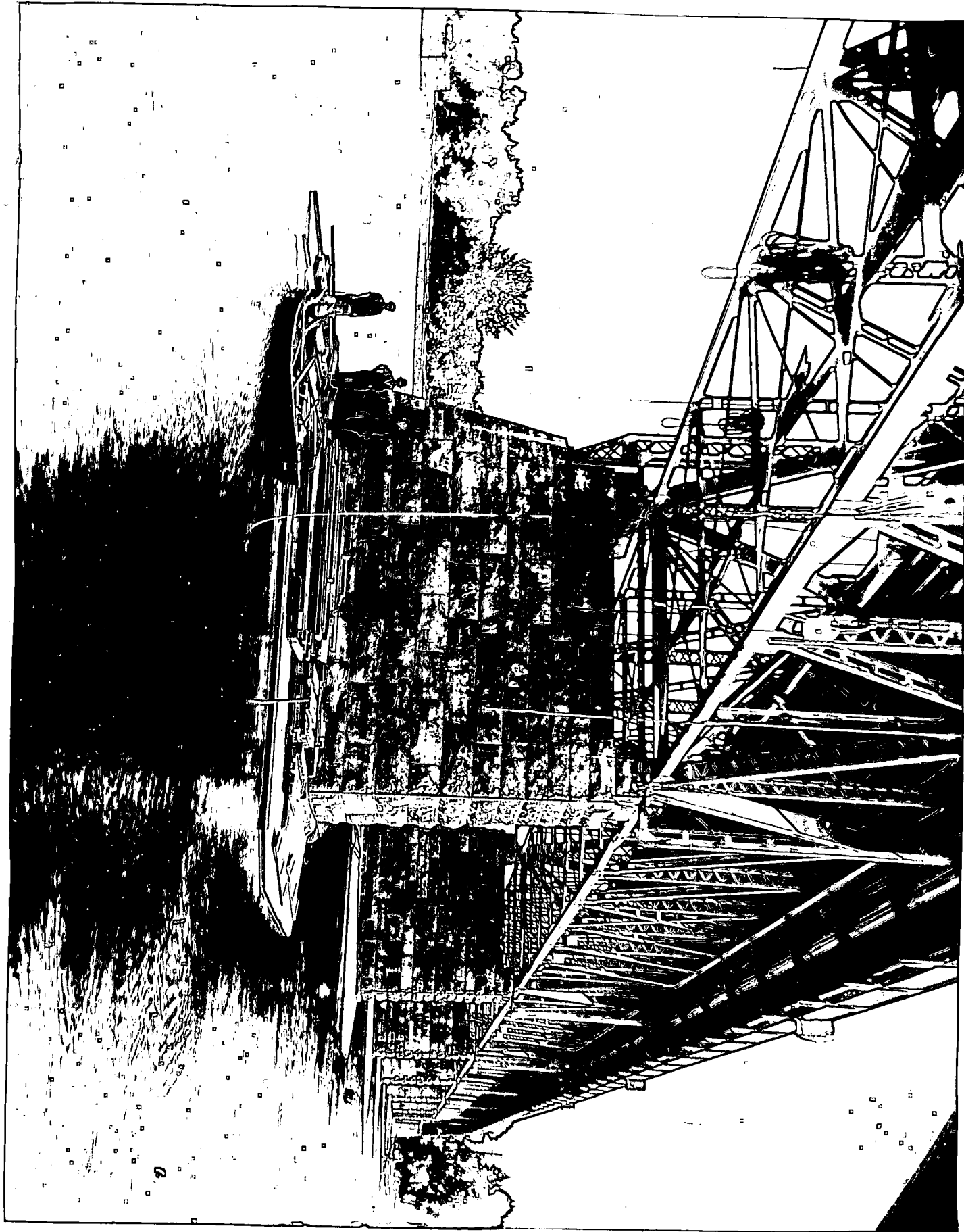
PONT SUR LE CHENAL OUEST DE LA RIVIERE ST-MAURICE
AUX TROIS-RIVIERES. - Vue de l'entrée par le côté est
du pont du chenal ouest. Etat du plancher avant les
travaux d'amélioration et ancien système de support
des fils de transmission et d'éclairage.



PONT SUR LE CHENAL OUEST DE LA RIVIERE ST-MAURICE AUX TROIS-RIVIERES. - Vue regardant vers l'ouest. Le tablier muni de planches d'usure asphaltiques; les nouveaux trottoirs et les colonnes de support des fils de transmission et des lampadaires.



PONT SUR LE CHENAL OUEST DE LA RIVIERE ST-MAURICE
AUX TROIS-RIVIERES. - Vue de la substruction du
côté aval, durant la réparation des piliers 6, 7 et 8.
Etat des travaux de chômage en décembre 1936.



PONT SUR LE CHENAL OUEST DE LA RIVIERE ST-MAURICE
AUX TROIS-RIVIERES. - Vue en aval de la substruction
montrant la base réparée des piliers (travaux 1936-37).