

A11R39
E88
1997/98
1
QL
P. gouv.

COMMISSION ADMINISTRATIVE DES RÉGIMES
DE RETRAITE ET D'ASSURANCES

PRÉVISIONS BUDGÉTAIRES
1997 - 1998

MARS 1997

COMMISSION ADMINISTRATIVE DES RÉGIMES DE RETRAITE ET D'ASSURANCES

PRÉVISIONS BUDGÉTAIRES 1997-1998

SOMMAIRE

- Liste des membres des Comités de retraite	1 à 4
- Organigramme de la CARRA	5
- Liste des administrateurs et administratrices de la CARRA	6
- Commentaires sur les opérations de la CARRA	7
- Placements à la C.D.P.Q.	8
- Prévisions budgétaires 1997-1998 -vs- 1996-1997	9 et 10

ADMINISTRATION (PROGRAMME 2, ÉLÉMENT 1)

- Budget 1997-1998 -vs- 1996-1997	11
---	----

RÉGIME DE RETRAITE DES FONCTIONNAIRES (PROGRAMME 4, ÉLÉMENT 1)

- Contribution du gouvernement	12
--	----

RÉGIME DE RETRAITE DE CERTAINS ENSEIGNANTS (PROGRAMME 4, ÉLÉMENT 2)

- Contribution du gouvernement	13
--	----

RÉGIME DE RETRAITE DES EMPLOYÉS DU GOUVERNEMENT ET DES ORGANISMES
PUBLICS (PROGRAMME 4, ÉLÉMENT 3)

- Contribution du gouvernement (secteur Fonction publique)	14 et 15
--	----------

ASSURANCE COLLECTIVE SUR LA VIE DES FONCTIONNAIRES OU EMPLOYÉS
PUBLICS (PROGRAMME 4, ÉLÉMENT 4)

- Déboursés prévus	16
------------------------------	----

RÉGIME DE RETRAITE DES MEMBRES DE L'ASSEMBLÉE NATIONALE (PROGRAMME 4,
ÉLÉMENT 5)

- Contribution du gouvernement	17
--	----

RÉGIME DE RETRAITE DES AGENTS DE LA PAIX EN SERVICES CORRECTIONNELS
(PROGRAMME 4, ÉLÉMENT 6)

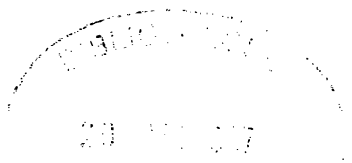
- Contribution du gouvernement	18
--	----

RÉGIMES DE RETRAITE DES JUGES (PROGRAMME 4, ÉLÉMENT 7)

- Contribution du gouvernement	19
--	----

RÉGIME DE RETRAITE DES MEMBRES DE LA SÛRETÉ DU QUÉBEC (PROGRAMME 4,
ÉLÉMENT 8)

- Contribution du gouvernement	20
--	----



LISTE DES MEMBRES
DU COMITÉ DE RETRAITE DU RREGOP

1.

PRÉSIDENT : **MICHEL SANSCHAGRIN**
Commission administrative des régimes
de retraite et d'assurances
2875, boulevard Laurier, 2^e étage
Sainte-Foy (Québec) G1V 4J8

SECRÉTAIRE : **SERGE BIRTZ**
Secrétaire du Comité de retraite RREGOP
Commission administrative des régimes
de retraite et d'assurances

MEMBRES :

CAROL BEAULIEU
Secteur des relations de travail
Ministère de l'Éducation
150, boulevard René Lévesque, 17^e étage
Québec (Québec) G1R 5X1

PIERRE DUVAL
Centrale de l'enseignement du Québec
1170, boulevard Lebourgneuf, bureau 300
Québec (Québec) G2K 2G1

FRANÇOISE FORTIER
Service des régimes collectifs
et des conditions de travail
Secrétariat du Conseil du trésor
875, Grande-Allée est, 1^{er} étage - section A
Québec (Québec) G1R 5R8

CÉLINE GAGNON
Direction des relations professionnelles
Secrétariat du Conseil du trésor
875, Grande-Allée est, 1^{er} étage - section A
Québec (Québec) G1R 5R8

GILLES GIGUÈRE
Directeur adjoint
Syndicat canadien de la fonction publique
545, boulevard Crémazie est, 12^e étage
Montréal (Québec) H2M 2V1

PIERRE GINGRAS
Directeur adjoint au soutien
professionnel et à la rémunération
Direction de la recherche et du
soutien professionnel
Ministère de la Santé et des Services sociaux
1075, Chemin Ste-Foy, 8^e étage
Québec (Québec) G1S 2M1

NATHALIE JONCAS
Actuaire
Confédération des syndicats nationaux
Comité de coordination générale des négociations
1601, De Lorimier
Montréal (Québec) H2K 4M5

MARTINE LACOMBE
Centrale de l'enseignement du Québec
1170, boulevard Lebourgneuf, bureau 300
Québec (Québec) G2K 2G1

ROBERT LAPIERRE
Vice-président
Syndicat de la Fonction publique du Québec
5100, boulevard des Gradins
Québec (Québec) G2J 1N4

2.

ALINE MICHAUD
Fédération des infirmières et
infirmiers du Québec
1260, boulevard Lebourgneuf, suite 300
Québec (Québec) G2K 2G2

JEAN-JACQUES PELLETIER
Confédération des syndicats nationaux
Professeur - CÉGEP Lévis-Lauzon
205, Mgr Bourget
Lévis (Québec) G6V 6Z9

JACQUES POIRIER
Directeur général des politiques financières
Ministère des Finances
12, rue St-Louis, rez-de-chaussée
Québec (Québec) G1R 5L3

PAUL ROBITAILLE
Service des régimes collectifs
et des conditions de travail
Secrétariat du Conseil du trésor
875, Grande-Allée est, 1^{er} étage - section A
Québec (Québec) G1R 5R8

JACQUES THIBAUT
Chef du Service des régimes collectifs
et des conditions de travail
Secrétariat du Conseil du trésor
875, Grande-Allée est, 1^{er} étage - section A
Québec (Québec) G1R 5R8

LISTE DES MEMBRES
DU COMITÉ DE RETRAITE DU RÉGIME DE RETRAITE
DU PERSONNEL D'ENCADREMENT

3.

PRÉSIDENT : **MICHEL SANSCHAGRIN**
Commission administrative des régimes
de retraite et d'assurances
2875, boulevard Laurier, 2^e étage
Sainte-Foy (Québec) G1V 4J8

SECRÉTAIRE : **SERGE BIRTZ**
Secrétaire du Comité de retraite RREGOP
Commission administrative des régimes
de retraite et d'assurances

MEMBRES :

JASMIN BILODEAU
Directeur exécutif
Association des gestionnaires
des établissements de santé
et des services sociaux
745, rue de Tracy
Chicoutimi (Québec) G7H 2N4

LINE COURCHESNE
Associée et conseillère principale
Les Services actuariels SAI inc.
200, rue Laurier Ouest, bureau 400
Montréal (Québec) H2T 2N8

JACQUES FORTIN
Directeur général
Association des cadres scolaires du Québec
1195, rue de Lavigerie, bureau 170
Sainte-Foy (Québec) G1V 4N3

GÉRARD GERVAIS
Secrétaire général
Regroupement des associations de cadres
en matière d'assurances et de retraite
6365, boulevard Hamel
Ancienne-Lorette (Québec) G2E 5W2

ANDRÉ LECLERC
Directeur adjoint des relations professionnelles
Secrétariat du Conseil du trésor
875, Grande-Allée est, 1^{er} étage - section C
Québec (Québec) G1R 5R8

JEAN-YVES LÉGARÉ
Visiteur - Conseil canadien d'agrément
des services de santé et des services sociaux
810, Chemin St-Louis
Québec (Québec) G1S 1C4

MARC MAROIS
Actuaire
Secrétariat du Conseil du trésor
Grande-Allée est, 1^{er} étage - section A
Québec (Québec) G1R 5R8

ANDRÉ MATTE
Vice-président exécutif et directeur général
Association des cadres supérieurs
du gouvernement du Québec
1305, Chemin Ste-Foy, bureau 306
Québec (Québec) G1S 4N5

SPÉPHANE MERCIER

Actuaire-conseil
Secrétariat aux emplois supérieurs
Ministère du Conseil exécutif
Édifice J
885, Grande-Allée est, rez-de-chaussée 05
Québec (Québec) G1A 1A2

4.

JEANNINE MORIN

Analyste
Direction des cadres et salariés du réseau
Ministère de la Santé et des Services sociaux
1075, Chemin Ste-Foy, 9^e étage
Québec (Québec) G1S 2M1

JACQUES POIRIER

Directeur général des politiques
financières et comptables
Ministère des Finances
12, rue St-Louis, rez-de-chaussée
Québec (Québec) G1R 5L3

CÉLINE ROBIN

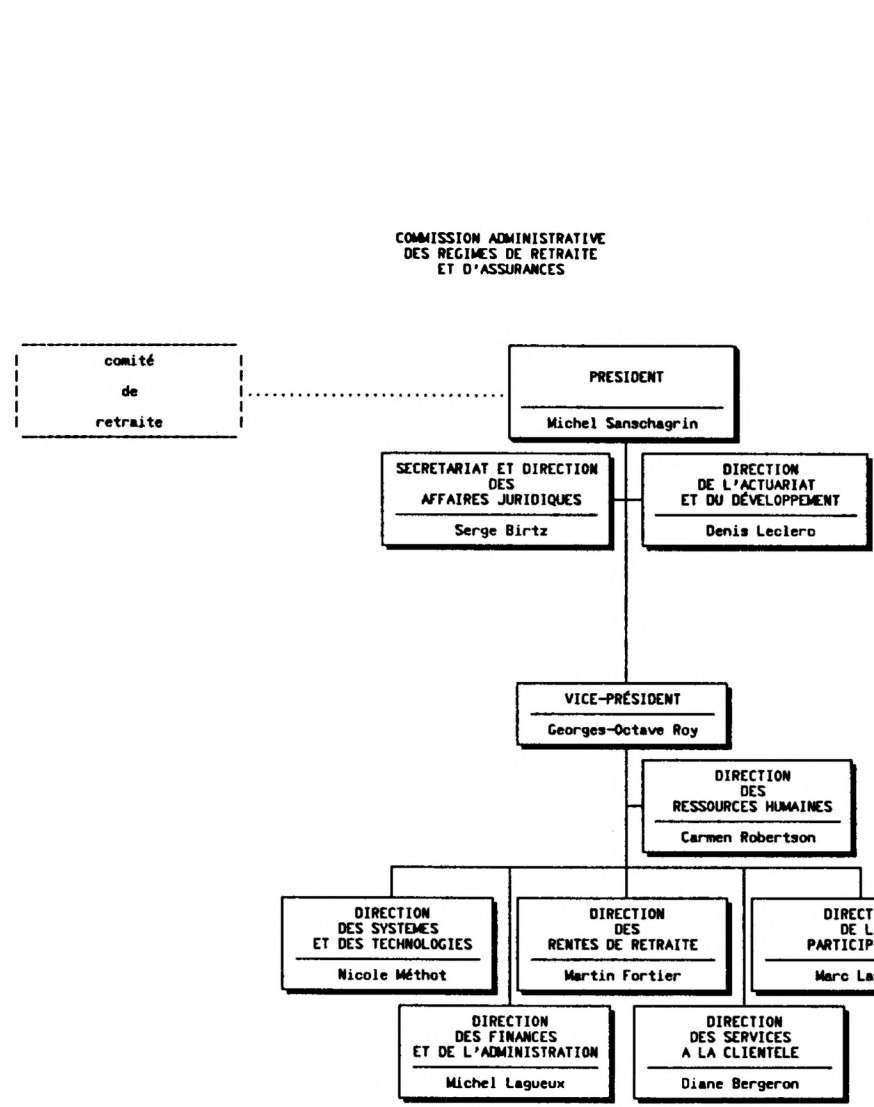
Agente de recherche et de
planification socio-économique
Service des régimes collectifs et
des conditions de travail
Secrétariat du Conseil du trésor
875, Grande-Allée est, 1^{er} étage - section A
Québec (Québec) G1R 5R8

DENISE ANNE ROMPRÉ

Directrice des services administratifs
CLSC Laurentien et CLSC Orléans
1320, rue Saint-Paul
Ancienne-Lorette (Québec) G2E 1Z4

BERTRAND VALLÉE

Coordonnateur en assurances et en
régimes de retraite
Ministère de l'Éducation
150, boulevard René Lévesque, 17^e étage
Québec (Québec) G1R 5X1



<u>CATÉGORIES D'EMPLOI</u>		<u>NOMBRE DE POSTES</u>
Dirigeant d'organisme	:	1
Membre de direction	:	1
Cadres supérieurs	:	13
Cadres intermédiaires	:	8
Professionnels	:	111
Techniciens	:	53
Personnel de bureau	:	198
Ouvrier	:	1
TOTAL	:	386

5 mars 1997

LISTE DES ADMINISTRATEURS ET ADMINISTRATRICES DE LA COMMISSION

NOM, PRÉNOM	CLASSEMENT DU POSTE
SANSCHAGRIN, Michel	Dirigeant d'organisme
ROY, Georges-Octave	Membre de direction
BIRTZ, Serge	Administrateur, classe II
LECLERC, Denis	Administrateur, classe II
LAGUEUX, Michel	Administrateur, classe III
MÉTHOT, Nicole	Administratrice, classe III
ALBERT, Monique	Administratrice, classe IV
BERGERON, Diane	Administratrice, classe IV
LANDRY, Marc	Administrateur, classe IV
PLANTE, Jacques	Administrateur, classe IV
ROBERTSON, Carmen	Administratrice, classe IV
SÉVIGNY, Guy	Administrateur, classe IV
FORTIER, Martin	Administrateur, classe V
GRAVEL, Bertrand	Administrateur, classe V
LACHANCE, Gaston	Administrateur, classe V

COMMISSION ADMINISTRATIVE DES RÉGIMES DE RETRAITE ET D'ASSURANCES

COMMENTAIRES SUR LES OPÉRATIONSAU COURS DE L'ANNÉE 1996

La Commission a procédé à l'octroi de 16 240 nouvelles rentes de retraite et de 1 667 rentes de survivants à la suite du décès du participant portant ainsi le nombre de ses bénéficiaires à 131 080 pour un montant déboursé de 1 688 342 000 \$ en 1996, comparativement à 117 700 pour un montant déboursé de 1 471 887 000 \$ 1995.

	Rentes de retraite		Rente aux survivants	
	1995	1996	1995	1996
Régime de retraite des fonctionnaires	1 106	2 060	419	436
Régime de retraite des enseignants	2 051	2 143	300	273
Régime de retraite des employés du gouvernement et des organismes publics	5 960	10 917	831	829
Autres régimes	958	1 120	100	129
TOTAL	10 075	16 240	1 650	1 667

La Commission a procédé au remboursement des cotisations à 6 225 employés qui en ont fait la demande, pour un montant total de 57 263 000 \$ réparti comme suit:

	1995		1996	
	Nombre	Montant	Nombre	Montant
Régime de retraite des fonctionnaires	33	329 000 \$	33	436 000 \$
Régime de retraite des enseignants	655	808 000 \$	763	1 385 000 \$
Régime de retraite des employés du gouvernement et des organismes publics	6 633	42 696 000 \$	5 228	50 776 000 \$
Autres régimes	166	2 689 000 \$	201	4 666 000 \$
TOTAL	7 487	46 522 000 \$	6 225	57 263 000 \$

Le nombre de cotisants en 1996 est estimé à 530 000 comparativement à 540 000 en 1995.

Dix sept mille cent quarante deux (17 142) demandes de rachat de service antérieur non contribué ont été acceptées (11 100 en 1995).

La Commission a payé aux héritiers légaux de 716 employés décédés (688 en 1995) une somme de quelque 4 186 400 \$ en assurance-vie (4 085 400 en 1995).

La Commission a étudié 24 164 dossiers de nouvelles invalidités en 1996 (28 049 en 1995).

La Commission a étudié 721 demandes de transfert du Régime de retraite des enseignants (RRE) et de celui des fonctionnaires (RRF) au Régime de retraite des employés du gouvernement et des organismes publics (RREGOP).

PLACEMENT À LA CAISSE
DE DÉPÔT ET PLACEMENT DU QUÉBEC

I. VALEUR DE RÉALISATION DES COMPTES RREGOP 01 (EMPLOYÉS SYNDICABLE) ET RREGOP 02 (EMPLOYÉS NON SYNDICABLE)

Au 31 décembre 1996				
	RREGOP 01		RREGOP 02	
	(000,00 \$)	(%)	(000,00 \$)	(%)
Obligations	8 506,0	42,9	1 385,4	41,9
Hypothèques	347,4	1,8	57,8	1,7
Actions canadiennes	5 319,3	26,8	917,8	27,8
Actions internationales	3 526,3	17,8	587,0	17,8
Immeubles	891,8	4,5	150,6	4,6
Valeur à court terme et autres éléments d'actifs	1 237,4	6,2	204,6	6,2
TOTAL	19 828,2	100,0	3 303,2	100,0

Au 31 décembre 1995				
	RREGOP 01		RREGOP 02	
	(000,00 \$)	(%)	(000,00 \$)	(%)
Obligations	7 589,0	45,5	1 227,5	43,7
Hypothèques	387,2	2,3	65,3	2,3
Actions canadiennes	5 008,3	30,0	871,5	31,0
Actions internationales	1 834,5	11,0	337,2	12,0
Immeubles	854,3	5,1	144,8	5,2
Valeur à court terme et autres éléments d'actifs	1016,9	6,1	162,8	5,8
TOTAL	16 690,2	100,0	2 809,1	100,0

II. TAUX DE RENDEMENT BASÉ SUR LES VALEURS COMPTABLES

Les taux de rendement basés sur les valeurs comptables, c'est-à-dire en tenant compte du prix d'achat des actions et de la valeur amortie des autres catégories d'actifs, des gains d'intérêt, de dividendes et des gains ou pertes de capital effectivement réalisés sont les suivants depuis 1977. Ces taux de rendement sont utilisés lors du calcul du remboursement de cotisations.

Année	Taux de rendement	Année	Taux de rendement
1977	8,88 %	1987	12,35 %
1978	9,47 %	1988	9,33 %
1979	11,38 %	1989	12,01 %
1980	10,61 %	1990	7,92 %
1981	12,60 %	1991	9,48 %
1982	11,02 %	1992	7,22 %
1983	10,97 %	1993	9,75 %
1984	10,81 %	1994	7,05 %
1985	12,74 %	1995	8,60 %
1986	12,78 %	1996	Taux non connu en date du 97/03/04

COMMISSION ADMINISTRATIVE DES RÉGIMES DE RETRAITE ET D'ASSURANCES
PRÉVISIONS BUDGÉTAIRES 1997-1998

CRÉDITS À VOTER

	<u>PAGE</u> <u>#</u>	<u>1997-1998</u> <u>\$</u>	<u>1996-1997</u> <u>\$</u>	<u>DIFFÉRENCE</u> <u>\$</u>
PROGRAMME 2 : CARRA				
Élément 1 - Administration	11	0	24 377 400	(24 377 400)

**PROGRAMME 4 : RÉGIMES DE RETRAITE
ET D'ASSURANCES**

Ce programme vise à fournir les contributions du gouvernement à certains régimes de retraite et d'assurances.

Élément

1. RRF	12	265 800 100	268 229 000	(2 428 900)
2. Régime de retraite de certains enseignants	13	70 028 700	67 577 000	2 451 700
3. RREGOP	14 & 15	55 480 400	65 784 700	(10 304 300)
4. Assurance collective	16	4 297 000	22 534 700	(18 237 700)
5. RR des membres Assemblée nat.	17	9 541 600	9 248 000	293 600
6. Régime de retraite des agents de la paix en services correctionnels (RRAPSC)	18	9 303 200	9 247 000	56 200
7. Régime de retraite des juges	19	11 080 500	10 951 000	129 500
8. Régime de retraite de la Sûreté du Québec	20	56 715 900	70 666 000	(13 950 100)
		<u>482 247 400</u>	<u>524 237 400</u>	<u>(41 990 000)</u>

**PROGRAMME 5 : RÉGIME DE RETRAITE
DES ENSEIGNANTS (RRE) ***

Ce programme vise à fournir la contribution du gouvernement au régime de retraite des enseignants

Élément 1 - RRE	000 000 000	527 138 000	(527 138 000)
	<u>482 247 400</u>	<u>1 075 752 800</u>	<u>(593 505 400)</u>

MOINS : CRÉDITS PERMANENTS

PROGRAMME 4 - Élément 1	0	143 000	(143 000)
PROGRAMME 4 - Élément 1	265 800 100	268 229 000	(2 428 900)
Élément 2	70 028 700	67 577 000	2 451 700
Élément 3	55 480 400	65 784 700	(10 304 300)
Élément 4	12 000	12 000	0
Élément 5	9 541 600	9 248 000	293 600
Élément 6	9 303 200	9 247 000	56 200
Élément 7	11 080 500	10 951 000	129 500
Élément 8	56 715 900	70 666 000	(13 950 100)
PROGRAMME 5 - Élément 1 *	0	527 138 000	(527 138 000)
	<u>477 962 400</u>	<u>1 028 995 700</u>	<u>(551 033 300)</u>
CRÉDITS À VOTER	<u>4 285 000</u>	<u>46 757 100</u>	<u>(42 478 100)</u>

* Ce programme est transféré au ministère de l'Éducation.

COMMISSION ADMINISTRATIVE DES RÉGIMES DE RETRAITE ET D'ASSURANCES
PRÉVISIONS BUDGÉTAIRES 1996-1997

10.

		BUDGET ORIGINAL (livre des crédits)		BUDGET ORIGINAL (livre des crédits)		DIFFÉRENCE	
		1997 - 1998		1996 - 1997			
PROG. 2-01	ADMINISTRATION		0		24 377 400		(24 377 400)
PROG. 4-01	RRF						
	Service courant	33 242 100		36 999 000		(3 756 900)	
	Service passé	232 558 000	265 800 100	231 230 000	268 229 000	1 328 000	(2 428 900)
02	RRCE						
	Service courant	14 229 700		13 105 000		1 124 700	
	Service passé	55 799 000	70 028 700	54 472 000	67 577 000	1 327 000	2 451 700
03	RREGOP						
	Service courant	16 844 900		21 698 700		(4 853 800)	
	Service passé	14 362 500		19 935 000		(5 572 500)	
	Années transférées RRF	24 273 000	55 480 400	24 151 000	65 784 700	122 000	(10 304 300)
04	Assurance collective						
	Fonction publique	1 081 000		8 450 000		(7 369 000)	
	Affaires sociales & Education	3 216 000	4 297 000	14 084 700	22 534 700	(10 868 700)	(18 237 700)
05	RR de l'Assemblée Nationale						
	Service courant	2 499 600		2 392 000		107 600	
	Service passé	7 042 000	9 541 600	6 856 000	9 248 000	186 000	293 600
06	RRAPSC						
	Service courant	3 494 200		3 438 000		56 200	
	Service passé	5 809 000	9 303 200	5 809 000	9 247 000	0	56 200
07	Régime de retraite des juges						
	Service courant	5 638 500		5 579 000		59 500	
	Service passé	5 442 000	11 080 500	5 372 000	10 951 000	70 000	129 500
08	Régime de retraite des membres de la Sûreté du Québec						
	Service courant	18 861 900		33 663 000		(14 801 100)	
	Service passé	37 854 000	56 715 900	37 003 000	70 666 000	851 000	(13 950 100)
Total programme 4			482 247 400		524 237 400		(41 990 000)
PROG. 5-01	RRE - Service courant		0		108 035 000		(108 035 000)
	Service passé		0		419 103 000		(419 103 000)
Total programme 5 *			0		527 138 000		(527 138 000)
BUDGET TOTAL CARRA			482 247 400		1 075 752 800		(593 505 400)

* Ce programme est transféré au ministère de l'Éducation.

12-Mar-97

COMMISSION ADMINISTRATIVE DES RÉGIMES DE RETRAITE ET D'ASSURANCESADMINISTRATIONPROGRAMME 2, ÉLÉMENT 1

	BUDGET 1996-1997
	<u>\$</u>
1. Rémunération	15 482 000
2. Fonctionnement	6 160 800
3. Capital	2 733 400
4. Prêts, placements et avances	1 200
	<u>24 377 400</u>
EFFECTIF TOTAL	400

La CARRA est un organisme extrabudgétaire en 1997-98, son enveloppe budgétaire a été établi avec l'accord des parties négociantes. Le budget de 1997-1998 (28,4 millions \$) exclut la la "fonction employeur"* qui a été transférée au S.C.T. pour un montant de 1 200 000 \$. Il inclut par contre un montant de 2 700 000 \$ payable par la CARRA au titre des contributions employeurs pour la RRQ, le Fonds de santé du Québec, l'assurance-chômage, les régimes de retraite et d'assurances.

- * On entend par "fonction employeur" les mandats qu'exerçait la CARRA notamment en matière d'assurance-salaire, de soutien aux comités paritaires d'assurances collectives et de rédaction législative.

COMMISSION ADMINISTRATIVE DES RÉGIMES DE RETRAITE ET D'ASSURANCES

RÉGIME DE RETRAITE DES FONCTIONNAIRES

CONTRIBUTION DU GOUVERNEMENT 1997-1998

PROGRAMME 4, ÉLÉMENT 1

	\$
<u>CONTRIBUTION GOUVERNEMENTALE</u>	
Cotisations nettes des participants	25 643 000
Contribution d'employeur	140.94%
	<hr/> 36 141 000
<u>Moins</u> : contributions des employeurs (hors crédits budgétaires)	<hr/> 5 028 000
Contribution gouvernementale - service courant	31 113 000
Contribution gouvernementale - frais d'administration	2 129 100
Contribution gouvernementale - déficit actuariel *	232 454 000
Contribution gouvernementale - certaines mesures **	104 000
<u>Crédits budgétaires demandés</u>	<hr/> <hr/> 265 800 100

	\$
* Amortissement selon tableau	<hr/> 249 454 000
<u>Moins</u> : contributions des employeurs (hors crédits budgétaires)	<hr/> 17 000 000
Contribution gouvernementale	<hr/> <hr/> 232 454 000

** Paiement du coût de certaines mesures d'application temporaire prévues au titre IV de la Loi sur le RREGOP (article 215).

COMMISSION ADMINISTRATIVE DES RÉGIMES DE RETRAITE ET D'ASSURANCESLOI NO 55RÉGIME DE RETRAITE DE CERTAINS ENSEIGNANTSCONTRIBUTION DU GOUVERNEMENT 1997-1998PROGRAMME 4, ÉLÉMENT 2

	\$
<hr/>	
<u>CONTRIBUTION GOUVERNEMENTALE</u>	
Cotisations nettes des participants	8 993 000
Contribution d'employeur	152.3%
<hr/>	
Contribution gouvernementale - service courant	13 696 000
Contribution gouvernementale - frais d'administration	533 700
Contribution gouvernementale - déficit actuariel *	55 799 000
<hr/>	
<u>Crédits budgétaires demandés</u>	<u>70 028 700</u>

* Selon le tableau d'amortissement du déficit.

COMMISSION ADMINISTRATIVE DES RÉGIMES DE RETRAITE ET D'ASSURANCESRÉGIME DE RETRAITE DES EMPLOYÉS
DU GOUVERNEMENT ET DES ORGANISMES PUBLICSBUDGET 1997-1998PROGRAMME 4, ÉLÉMENT 3

\$

CONTRIBUTION GOUVERNEMENTALEI- RREGOP - Secteur fonction publique - Syndicable

Cotisations nettes des participants 132 265 000

Contribution d'employeur 84.70%

112 028 000

Moins : contributions des employeurs
(hors crédits budgétaires) 58 443 400

53 584 600

Moins : amortissement des surplus 41 467 000

Contribution gouvernementale - service courant 12 117 600

Contribution gouvernementale - frais d'administration 217 700

Contribution gouvernementale - déficit actuariel * 1 152 000

Contribution gouvernementale - certaines mesures ** 617 100

14 104 400

II- RÉGIME DE RETRAITE DU PERSONNEL D'ENCADREMENT
(RREGOP - non syndicable)

Cotisations nettes des participants 17 079 000

Contribution d'employeur 113.20%

19 333 000

Moins : Contributions des employeurs
(hors crédits budgétaires) 5 937 000

13 396 000

Moins : Amortissement des surplus 15 208 000

Contribution gouvernementale - service courant (1 812 000)

Contribution gouvernementale - frais d'administration 116 300

(1 695 700)

III- ANNÉES TRANSFÉRÉES DU RRF

Contribution gouvernementale - déficit actuariel ** 24 273 000

* Selon le tableau d'amortissement du déficit ou de l'excédent d'actif.

** Paiement du coût de certaines mesures d'application temporaire prévues au titre IV de la Loi sur le RREGOP (article 215).

	\$
IV- <u>RÉGIME DE RETRAITE DE L'ADMINISTRATION SUPÉRIEURE</u>	
Cotisations nettes des participants	3 616 000
Contribution d'employeur	120%
	4 339 000
<u>Moins</u> : Contributions des employeurs (hors crédits budgétaires)	582 000
Contribution gouvernementale - service courant	3 757 000
Contribution gouvernementale - frais d'administration	15 000
Contribution gouvernementale - déficit actuariel *	17 126 000
	20 898 000
V- <u>RÉGIME DE PRESTATIONS SUPPLÉMENTAIRES DE L'ADMINISTRATION SUPÉRIEURE</u>	
Cotisations nettes des participants au Régime de retraite de l'administration supérieure (cf: IV ci-dessus)	3 616 000
Contribution d'employeur	28.6%
Contribution gouvernementale - service courant	1 034 000
VI- <u>RÉGIME DE RETRAITE DES EMPLOYÉS FÉDÉRAUX INTÉGRÉS DANS UNE FONCTION AUPRES DU GOUVERNEMENT DU QUÉBEC</u>	
Cotisations nettes des participants	1 009 000
Contribution d'employeur	135.64%
Contribution gouvernementale - service courant	1 368 600
Contribution gouvernementale - frais d'administration	30 700
Contribution gouvernementale - excédent d'actif	(4 532 600)
	(3 133 300)
<u>Crédits budgétaires demandés</u>	55 480 400

* Selon le tableau d'amortissement du déficit ou de l'excédent d'actif.

COMMISSION ADMINISTRATIVE DES RÉGIMES DE RETRAITE ET D'ASSURANCES
ASSURANCE COLLECTIVE SUR LA VIE DES FONCTIONNAIRES OU EMPLOYÉS PUBLICS

BUDGET 1997-1998

PROGRAMME 4, ÉLÉMENT 4

I- RÉGIME UNIFORME D'ASSURANCE-VIE

<u>Prévision des décès 1997-1998</u>		\$	\$
Fonction publique	156 à 6 400 \$	998 400	
	10 à 3 200 \$	32 000	
	<u>166 décès</u>		1 030 400
Affaires sociales	277 à 6 400 \$	1 771 000	
	30 à 3 200 \$	96 000	
	<u>307 décès</u>		1 867 000
Education	195 à 6 400 \$	1 246 600	
	32 à 3 200 \$	102 400	
	<u>227 décès</u>		1 349 000
<u>PRESTATIONS PRÉVUES</u> 700 décès			<u>4 246 400</u>

II- RÉGIME D'ASSURANCE-VIE DES EMPLOYÉS DE LA CSST

PRESTATIONS PRÉVUES 8 décès 38 600

III- PENSION MME LAPORTE

12 000

CRÉDITS BUDGÉTAIRES DEMANDÉS

4 297 000

SECTEUR FONCTION PUBLIQUE	1 081 000 (Fonctionnement)
SECTEUR AFFAIRES SOCIALES	1 867 000 (Transfert)
SECTEUR ÉDUCATION	1 349 000 (Transfert)

4 297 000

COMMISSION ADMINISTRATIVE DES RÉGIMES DE RETRAITE ET D'ASSURANCES

RÉGIME DE RETRAITE DES MEMBRES DE L'ASSEMBLÉE NATIONALE

CONTRIBUTION DU GOUVERNEMENT 1997-1998

PROGRAMME 4, ÉLÉMENT 5

	\$
<hr/>	
<u>CONTRIBUTION GOUVERNEMENTALE</u>	
I- <u>RÉGIME DE RETRAITE DES MEMBRES DE L'ASSEMBLÉE NATIONALE</u>	
Cotisations nettes des participants	852 000
Contribution d'employeur	49.2%
<hr/>	
Contribution gouvernementale - service courant	419 000
Contribution gouvernementale - frais d'administration	32 600
Contribution gouvernementale - déficit actuariel *	6 197 000
<hr/>	
	6 648 600
<hr/>	
II- <u>RÉGIME DE PRESTATIONS SUPPLÉMENTAIRES DES MEMBRES DE L'ASSEMBLÉE NATIONALE</u>	
Cotisations nettes des participants au Régime de retraite des membres de l'Assemblée nationale (cf: I ci-dessus)	852 000
Contribution d'employeur	240.4%
<hr/>	
Contribution gouvernementale - service courant	2 048 000
Contribution gouvernementale - déficit actuariel *	845 000
<hr/>	
	2 893 000
<hr/>	
<u>Crédits budgétaires demandés</u>	9 541 600
<hr/>	

* Selon le tableau d'amortissement du déficit.

COMMISSION ADMINISTRATIVE DES RÉGIMES DE RETRAITE ET D'ASSURANCES
RÉGIME DE RETRAITE DES AGENTS DE LA PAIX EN SERVICES CORRECTIONNELS
CONTRIBUTION DU GOUVERNEMENT 1997-1998
PROGRAMME 4, ÉLÉMENT 6

	\$
<u>CONTRIBUTION GOUVERNEMENTALE</u>	
Cotisations nettes des participants	7 839 000
Contribution d'employeur	69.5%
	<hr/> 5 448 000
<u>Moins</u> : amortissement des surplus	2 153 000
	<hr/>
Contribution gouvernementale - service courant	3 295 000
Contribution gouvernementale - frais d'administration	199 200
Contribution gouvernementale - déficit actuariel *	5 809 000
	<hr/>
<u>Crédits budgétaires demandés</u>	<u>9 303 200</u>

* Selon le tableau d'amortissement du déficit.

COMMISSION ADMINISTRATIVE DES RÉGIMES DE RETRAITE ET D'ASSURANCESRÉGIMES DE RETRAITE DES JUGESCONTRIBUTION DU GOUVERNEMENT 1997-1998PROGRAMME 4, ÉLÉMENT 7

	\$
<u>CONTRIBUTION GOUVERNEMENTALE</u>	
<u>I- RÉGIME DE RETRAITE DES JUGES DE LA COUR DU QUÉBEC</u>	
Traitement admissible	30 692 000
Contribution d'employeur	9.42%
Contribution gouvernementale - service courant	2 891 000
Contribution gouvernementale - frais d'administration	40 500
Contribution gouvernementale - déficit actuariel *	5 442 000
	<u>8 373 500</u>
<u>II- RÉGIME DE PRESTATIONS SUPPLÉMENTAIRES DES JUGES DE LA COUR DU QUÉBEC</u>	
Traitement admissible	30 692 000
Contribution d'employeur	8.82%
Contribution gouvernementale - service courant	<u>2 707 000</u>
<u>Crédits budgétaires demandés</u>	<u>11 080 500</u>

* Selon le tableau d'amortissement du déficit.

COMMISSION ADMINISTRATIVE DES RÉGIMES DE RETRAITE ET D'ASSURANCESRÉGIME DE RETRAITE DES MEMBRES DE LA SÛRETÉ DU QUÉBECCONTRIBUTION DU GOUVERNEMENT 1997-1998PROGRAMME 4, ÉLÉMENT 8

	\$
<u>CONTRIBUTION GOUVERNEMENTALE</u>	
Cotisations nettes des participants	15 578 000
Contribution d'employeur	209.4%
	<u>32 620 000</u>
<u>Moins</u> : contributions des employeurs (hors crédits budgétaires)	14 357 100
	<u>18 262 900</u>
Contribution gouvernementale - service courant	599 000
Contribution gouvernementale - frais d'administration	37 854 000
Contribution gouvernementale - déficit actuariel *	<u>56 715 900</u>
<u>Crédits budgétaires demandés</u>	<u><u>56 715 900</u></u>

* Selon le tableau d'amortissement du déficit.