

A11R39
E88
1996/97
1
QL
P. gouv.

COMMISSION ADMINISTRATIVE DES RÉGIMES
DE RETRAITE ET D'ASSURANCES

PRÉVISIONS BUDGÉTAIRES
1996 - 1997

MARS 1996

COMMISSION ADMINISTRATIVE DES RÉGIMES DE RETRAITE ET D'ASSURANCES

PRÉVISIONS BUDGÉTAIRES 1996-1997

SOMMAIRE

- Liste des membres du Comité de retraite	1 et 2
- Organigramme de la CARRA	3
- Liste des cadres à la CARRA	4
- Commentaires sur les opérations de la CARRA	5
- Placements à la C.D.P.Q.	6
- Prévisions budgétaires 1996-1997 -vs- 1995-1996	7 et 8

ADMINISTRATION (PROGRAMME 2, ÉLÉMENT 1)

- Budget 1996-1997 -vs- 1995-1996	9
---	---

RÉGIME DE RETRAITE DES FONCTIONNAIRES (PROGRAMME 3, ÉLÉMENT 1)

- Contribution du gouvernement	10
--	----

RÉGIME DE RETRAITE DE CERTAINS ENSEIGNANTS (PROGRAMME 3, ÉLÉMENT 2)

- Contribution du gouvernement	11
--	----

RÉGIME DE RETRAITE DES EMPLOYÉS DU GOUVERNEMENT ET DES ORGANISMES
PUBLICS (PROGRAMME 3, ÉLÉMENT 3)

- Contribution du gouvernement (secteur Fonction publique)	12 et 13
--	----------

ASSURANCE COLLECTIVE SUR LA VIE DES FONCTIONNAIRES OU EMPLOYÉS
PUBLICS (PROGRAMME 3, ÉLÉMENT 4)

- Déboursés prévus	14
------------------------------	----

RÉGIME DE PENSION DES MEMBRES DE L'ASSEMBLÉE NATIONALE (PROGRAMME 3,
ÉLÉMENT 5)

- Contribution du gouvernement	15
--	----

RÉGIME DE RETRAITE DES AGENTS DE LA PAIX EN SERVICES CORRECTIONNELS
(PROGRAMME 3, ÉLÉMENT 6)

- Contribution du gouvernement	16
--	----

RÉGIMES DE RETRAITE DES JUGES (PROGRAMME 3, ÉLÉMENT 7)

- Contribution du gouvernement	17
--	----

RÉGIME DE RETRAITE DES MEMBRES DE LA SÛRETÉ DU QUÉBEC (PROGRAMME 3,
ÉLÉMENT 8)

- Contribution du gouvernement	18
--	----

RÉGIME DE RETRAITE DES ENSEIGNANTS (PROGRAMME 7, ÉLÉMENT 1)

- Contribution du gouvernement	19
--	----

23 JAN 1997

LISTE DES MEMBRES
DU COMITÉ DE RETRAITE

PRÉSIDENT : **MICHEL SANSCHAGRIN**
Commission administrative des régimes
de retraite et d'assurances
2875, boulevard Laurier
Sainte-Foy (Québec) G1V 4J8

SECRÉTAIRE : **JEAN-DENIS BOUCHARD**
Secrétaire du Comité
Commission administrative des régimes
de retraite et d'assurances

MEMBRES :

PIERRE DUVAL
Centrale de l'Enseignement du Québec
1170, boulevard Lebourgneuf, Bureau 300
Québec (Québec) G2K 2G1

GÉRARD GERVAIS
Secrétaire général
Regroupement des associations de cadres
en matière d'assurance et de retraite
710, Route Marie-Victorin, Bureau 301
Tracy (Québec) J3R 1K7

GILLES GIGUÈRE
Directeur adjoint
Syndicat canadien de la fonction publique
545, boul. Crémazie est, 12^e étage
Montréal (Québec) H2M 2V1

PIERRE GINGRAS
Directeur adjoint au soutien
professionnel et à la rémunération
Ministère de la santé et des services sociaux
1075, Chemin Ste-Foy
Québec (Québec) G1S 2M1

NATHALIE JONCAS
Actuaire
Confédération des syndicats nationaux
Comité de coordination générale des négociations
1601, De Lorimier
Montréal (Québec) H2K 4M5

ROBERT LAPIERRE
Vice-président
Syndicat de la Fonction publique du Québec
5100, boul. des Gradins
Québec (Québec) G2J 1N4

.../2

LISTE DES MEMBRES
DU COMITÉ DE RETRAITE

2/...

ALINE MICHAUD

Fédération des infirmières et
infirmiers du Québec
1260, boulevard Lebourgneuf, Suite 300
Québec (Québec) G2K 2G2

RÉMI MORISSETTE

Centrale de l'Enseignement du Québec
1170, boulevard Lebourgneuf, Bureau 300
Québec (Québec) G2K 2G1

JEAN-JACQUES PELLETIER

Confédération des syndicats nationaux
Professeur - CEGEP Lévis-Lauzon
205, Mgr Bourget
Lévis (Québec) G6V 6Z9

JACQUES POIRIER

Directeur général des politiques financières
Ministère des Finances
12, rue St-Louis, Rez-de-chaussée
Québec (Québec) G1R 5L3

GEORGES-OCTAVE ROY

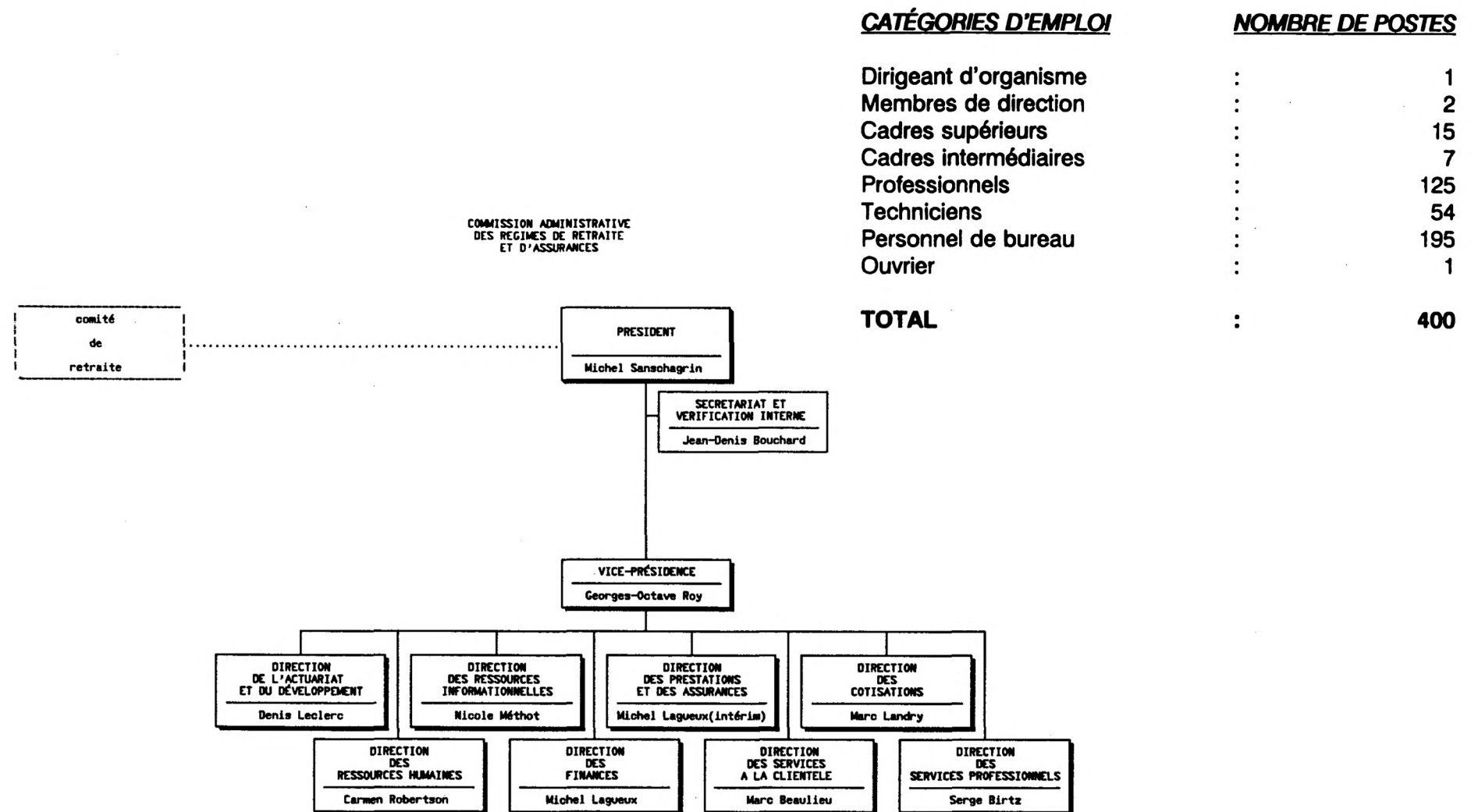
Vice-président
Commission administrative des
régimes de retraite et d'assurances
2875, boulevard Laurier
Sainte-Foy (Québec) G1V 4J8

JACQUES THIBAUT

Chef du Service des contrats collectifs
Conseil du trésor
875, Grande-Allée Est, 1^{er} étage
Québec (Québec) G1R 5R8

BERTRAND VALLÉE

Directeur
Direction de la politique administrative
et salariale des cadres
Ministère de l'Éducation
955, Chemin St-Louis, 1^{er} étage
Québec (Québec) G1S 4S4



<u>CATÉGORIES D'EMPLOI</u>		<u>NOMBRE DE POSTES</u>
Dirigeant d'organisme	:	1
Membres de direction	:	2
Cadres supérieurs	:	15
Cadres intermédiaires	:	7
Professionnels	:	125
Techniciens	:	54
Personnel de bureau	:	195
Ouvrier	:	1
TOTAL	:	400

13 mars 1996

LISTE DES ADMINISTRATEURS ET ADMINISTRATRICES DE LA COMMISSION

NOM, PRÉNOM	CLASSEMENT DU POSTE
SANSCHAGRIN, Michel	Dirigeant d'organisme
ROY, Georges-Octave	Membre de direction
BIRTZ, Serge	Administrateur, classe II
LECLERC, Denis	Administrateur, classe II
BOUCHARD, Jean-Denis	Administrateur, classe III
LAGUEUX, Michel	Administrateur, classe III
MÉTHOT, Nicole	Administratrice, classe III
ALBERT, Monique	Administratrice, classe IV
BEAULIEU, Marc	Administrateur, classe IV
BERGERON, Diane	Administratrice, classe IV
LANDRY, Marc	Administrateur, classe IV
PLANTE, Jacques	Administrateur, classe IV
ROBERTSON, Carmen	Administratrice, classe IV
DROUIN, André	Administrateur, classe V
FORTIER, Martin	Administrateur, classe V
FRADETTE, André	Administrateur, classe V
LACHANCE, Gaston	Administrateur, classe V
PAILLÉ, Christiane	Administratrice, classe V

COMMISSION ADMINISTRATIVE DES RÉGIMES DE RETRAITE ET D'ASSURANCES

COMMENTAIRES SUR LES OPÉRATIONSAU COURS DE L'ANNÉE 1995

La Commission a procédé à l'octroi de 10 075 nouvelles rentes de retraite et de 1 650 rentes de survivants à la suite du décès du participant portant ainsi le nombre de ses bénéficiaires à 117 700 pour un montant déboursé de 1 471 887 000 \$ en 1995, comparativement à 110 132 pour un montant déboursé de 1 348 061 000 \$ 1994.

	Rentes de retraite		Rente aux survivants	
	1994	1995	1994	1995
Régime de retraite des fonctionnaires	1 037	1 106	450	419
Régime de retraite des enseignants	1 823	2 051	289	300
Régime de retraite des employés du gouvernement et des organismes publics	5 002	5 960	827	831
Autres régimes	713	958	102	100
TOTAL	8 575	10 075	1 668	1 650

La Commission a procédé au remboursement des cotisations à 7 487 employés qui en ont fait la demande, pour un montant total de 46 522 000 \$ réparti comme suit:

	1994		1995 (estimé)	
	Nombre	Montant	Nombre	Montant
Régime de retraite des fonctionnaires	41	613 000 \$	33	329 000 \$
Régime de retraite des enseignants	668	1 241 000 \$	655	808 000 \$
Régime de retraite des employés du gouvernement et des organismes publics	6 275	33 336 000 \$	6 633	42 696 000 \$
Autres régimes	143	1 710 000 \$	166	2 689 000 \$
TOTAL	7 127	36 900 000 \$	7 487	46 522 000 \$

Le nombre de cotisants en 1995 est estimé à 540 000 comparativement à 544 400 en 1994.

Onze mille cent (11 100) demandes de rachat de service antérieur non contribué ont été acceptées (10 900 en 1994).

La Commission a payé aux héritiers légaux de 688 employés décédés (674 en 1994) une somme de quelque 4 085 400 \$ en assurance-vie (3 911 000 en 1994).

La Commission a étudié 28 049 dossiers de nouvelles invalidités en 1995 (27 684 en 1994).

La Commission a étudié 627 demandes de transfert du Régime de retraite des enseignants (RRE) et de celui des fonctionnaires (RRF) au Régime de retraite des employés du gouvernement et des organismes publics (RREGOP).

**PLACEMENT À LA CAISSE
DE DÉPÔT ET PLACEMENT DU QUÉBEC**

I. VALEUR DE RÉALISATION DES COMPTES RREGOP 01 (EMPLOYÉS SYNDICABLE) ET RREGOP 02 (EMPLOYÉS NON SYNDICABLE)

Au 31 décembre 1995				
	RREGOP 01		RREGOP 02	
	(000,00 \$)	(%)	(000,00 \$)	(%)
Obligations	7 589,0	45,5	1 227,5	43,7
Hypothèques	387,2	2,3	65,3	2,3
Actions canadiennes	5 008,3	30,0	871,5	31,0
Actions internationales	1 834,5	11,0	337,2	12,0
Immeubles	854,3	5,1	144,8	5,2
Valeur à court terme et autres éléments d'actifs	1016,9	6,1	162,8	5,8
TOTAL	16 690,2	100,0	2 809,1	100,0

Au 31 décembre 1994				
	RREGOP 01		RREGOP 02	
	(000,00 \$)	(%)	(000,00 \$)	(%)
Obligations (1)	6 304,6	46,0	1 041,5	44,6
Hypothèques	292,9	2,1	43,6	1,9
Actions canadiennes	4 251,7	31,0	790,7	33,8
Actions internationales	1 443,3	10,5	268,8	11,5
Immeubles	607,9	4,4	104,6	4,5
Valeur à court terme et autres éléments d'actifs (1)	805,8	6,0	87,2	3,7
TOTAL	13 706,2	100,0	2 336,4	100,0

(1) Chiffres redressés pour tenir compte de l'utilisation de trocs d'actifs sur obligations.

II. TAUX DE RENDEMENT BASÉ SUR LES VALEURS COMPTABLES

Les taux de rendement basés sur les valeurs comptables, c'est-à-dire en tenant compte du prix d'achat des actions et de la valeur amortie des autres catégories d'actifs, des gains d'intérêt, de dividendes et des gains ou pertes de capital effectivement réalisés sont les suivants depuis 1976. Ces taux de rendement sont utilisés lors du calcul du remboursement de cotisations.

Année	Taux de rendement	Année	Taux de rendement
1976	9,62 %	1986	12,78 %
1977	8,88 %	1987	12,35 %
1978	9,47 %	1988	9,33 %
1979	11,38 %	1989	12,01 %
1980	10,61 %	1990	7,92 %
1981	12,60 %	1991	9,48 %
1982	11,02 %	1992	7,22 %
1983	10,97 %	1993	9,75 %
1984	10,81 %	1994	7,05 %
1985	12,74 %	1995	Taux non connu en date du 98/03/21

COMMISSION ADMINISTRATIVE DES RÉGIMES DE RETRAITE ET D'ASSURANCES
PRÉVISIONS BUDGÉTAIRES 1996-1997

CRÉDITS A VOTER

	<u>PAGE</u> #	<u>1996-1997</u> \$	<u>1995-1996</u> \$	<u>DIFFÉRENCE</u> \$
<u>PROGRAMME 2 : CARRA</u>				
Élément 1 - Administration	9	24 377 400	25 545 600	(1 168 200)

PROGRAMME 3 : RÉGIMES DE RETRAITE
ET D'ASSURANCES

Ce programme vise à fournir les contributions du gouvernement à certains régimes de retraite et d'assurances.

Élément

1. RRF	10	268 229 000	236 123 800	32 105 200
2. Régime de retraite de certains enseignants	11	67 577 000	54 627 300	12 949 700
3. RREGOP	12 & 13	65 784 700	38 580 400	27 204 300
4. Assurance collective	14	22 534 700	22 534 700	0
5. RR de l'Assemblée nationale	15	9 248 000	9 151 600	96 400
6. Régime de retraite des agents de la paix en services correctionnels (RRAPSC)	16	9 247 000	9 090 200	156 800
7. Régime de retraite des juges	17	10 951 000	10 924 500	26 500
8. Régime de retraite de la Sûreté du Québec	18	70 666 000	70 568 300	97 700
		<u>524 237 400</u>	<u>451 600 800</u>	<u>72 636 600</u>

PROGRAMME 7 : RÉGIME DE RETRAITE
DES ENSEIGNANTS (RRE)

Ce programme vise à fournir la contribution du gouvernement au régime de retraite des enseignants

Élément 1 - RRE	19	527 138 000	449 554 200	77 583 800
		<u>1 075 752 800</u>	<u>926 700 600</u>	<u>149 052 200</u>

MOINS : CRÉDITS PERMANENTS

<u>PROGRAMME 2 - Élément 1</u>		143 000	143 000	0
<u>PROGRAMME 3 - Élément 1</u>		268 229 000	236 123 800	32 105 200
Élément 2		67 577 000	54 627 300	12 949 700
Élément 3		65 784 700	38 580 400	27 204 300
Élément 4		12 000	12 000	0
Élément 5		9 248 000	9 151 600	96 400
Élément 6		9 247 000	9 090 200	156 800
Élément 7		10 951 000	10 924 500	26 500
Élément 8		70 666 000	70 568 300	97 700
<u>PROGRAMME 7 - Élément 1</u>		527 138 000	449 554 200	77 583 800
		<u>1 028 995 700</u>	<u>878 775 300</u>	<u>150 220 400</u>
<u>CRÉDITS A VOTER</u>		<u>46 757 100</u>	<u>47 925 300</u>	<u>(1 168 200)</u>

COMMISSION ADMINISTRATIVE DES RÉGIMES DE RETRAITE ET D'ASSURANCES
PRÉVISIONS BUDGÉTAIRES 1996-1997

8.

	BUDGET ORIGINAL (livre des crédits) 1996 - 1997		BUDGET ORIGINAL (livre des crédits) 1995 - 1996		DIFFÉRENCE	
PROG. 2-01 ADMINISTRATION		24 377 400		25 545 600		(1 168 200)
PROG. 3-01 RRF						
Service courant	36 999 000		28 069 800		8 929 200	
Service passé	231 230 000	268 229 000	208 054 000	236 123 800	23 176 000	32 105 200
02 RRCE						
Service courant	13 105 000		11 378 300		1 726 700	
Service passé	54 472 000	67 577 000	43 249 000	54 627 300	11 223 000	12 949 700
03 RREGOP						
Service courant	21 698 700		(8 012 400)		29 711 100	
Service passé	19 935 000		26 188 800		(6 253 800)	
Années transférées RRF	24 151 000	65 784 700	20 404 000	38 580 400	3 747 000	27 204 300
04 Assurance collective						
Fonction publique	8 450 000		8 759 000		(309 000)	
Affaires sociales & Education	14 084 700	22 534 700	13 775 700	22 534 700	309 000	0
05 RR de l'Assemblée Nationale						
Service courant	2 392 000		2 461 600		(69 600)	
Service passé	6 856 000	9 248 000	6 690 000	9 151 600	166 000	96 400
06 RRAPSC						
Service courant	3 438 000		3 281 200		156 800	
Service passé	5 809 000	9 247 000	5 809 000	9 090 200	0	156 800
07 Régime de retraite des juges						
Service courant	5 579 000		5 616 500		(37 500)	
Service passé	5 372 000	10 951 000	5 308 000	10 924 500	64 000	26 500
08 Régime de retraite des membres de la Sûreté du Québec						
Service courant	33 663 000		34 490 300		(827 300)	
Service passé	37 003 000	70 666 000	36 078 000	70 568 300	925 000	97 700
Total programme 2		524 237 400		451 600 800		72 636 600
PROG. 7-01 RRE - Service courant		108 035 000		86 664 200		21 370 800
Service passé		419 103 000		362 890 000		56 213 000
Total programme 6		527 138 000		449 554 200		77 583 800
BUDGET TOTAL CARRA		1 075 752 800		926 700 600		149 052 200

COMMISSION ADMINISTRATIVE DES RÉGIMES DE RETRAITE ET D'ASSURANCESADMINISTRATIONPROGRAMME 2. ÉLÉMENT 1

	BUDGET 1996-1997	BUDGET 1995-1996	DIFFÉRENCE
	<u>\$</u>	<u>\$</u>	<u>\$</u>
1. Rémunération	15 482 000	16 774 300	(1 292 300)
2. Fonctionnement *	6 160 800	7 961 300	(1 800 500)
3. Capital	2 733 400	808 800	1 924 600
4. Prêts, placements et avances	1 200	1 200	0
	<u>24 377 400</u>	<u>25 545 600</u>	<u>(1 168 200)</u>
EFFECTIF TOTAL	400	400	0

* La diminution des crédits de fonctionnement est principalement due au transfert de certaines dépenses de fonctionnement reliées aux technologies de l'information à la supercatégorie "capital" pour respecter les nouvelles normes gouvernementales de comptabilisation de telles dépenses.

COMMISSION ADMINISTRATIVE DES RÉGIMES DE RETRAITE ET D'ASSURANCESRÉGIME DE RETRAITE DES FONCTIONNAIRESCONTRIBUTION DU GOUVERNEMENT 1996-1997PROGRAMME 3, ÉLÉMENT 1

	\$
<hr/>	
<u>CONTRIBUTION GOUVERNEMENTALE</u>	
Cotisations nettes des participants	30 322 000
Contribution d'employeur	140.94%
	<hr/>
	42 736 000
<u>Moins</u> : contributions des employeurs (hors crédits budgétaires)	5 737 000
	<hr/>
Contribution gouvernementale - service courant	36 999 000
Contribution gouvernementale - déficit actuariel *	231 120 000
Contribution gouvernementale - certaines mesures **	110 000
	<hr/>
<u>Crédits budgétaires demandés</u>	<u>268 229 000</u>

	\$
<hr/>	
* Amortissement selon tableau	248 120 000
<u>Moins</u> : contributions des employeurs (hors crédits budgétaires)	17 000 000
	<hr/>
Contribution gouvernemeale	<u>231 120 000</u>

** Paiement du coût de certaines mesures d'application temporaire prévues au titre IV de la Loi sur le RREGOP (article 215).

COMMISSION ADMINISTRATIVE DES RÉGIMES DE RETRAITE ET D'ASSURANCESLOI NO 55RÉGIME DE RETRAITE DE CERTAINS ENSEIGNANTSCONTRIBUTION DU GOUVERNEMENT 1996-1997PROGRAMME 3, ÉLÉMENT 2

	\$
<u>CONTRIBUTION GOUVERNEMENTALE</u>	
Cotisations nettes des participants	8 605 000
Contribution d'employeur	152.3%
Contribution gouvernementale - service courant	13 105 000
Contribution gouvernementale - déficit actuariel *	54 472 000
<u>Crédits budgétaires demandés</u>	<u>67 577 000</u>

* Selon le tableau d'amortissement du déficit.

COMMISSION ADMINISTRATIVE DES RÉGIMES DE RETRAITE ET D'ASSURANCESRÉGIME DE RETRAITE DES EMPLOYÉS
DU GOUVERNEMENT ET DES ORGANISMES PUBLICSBUDGET 1996-1997PROGRAMME 3. ÉLÉMENT 3

	\$
<u>CONTRIBUTION GOUVERNEMENTALE</u>	
I- <u>RREGOP - Secteur fonction publique</u>	
Cotisations nettes des participants	151 929 400
Contribution d'employeur	84.25%
	<hr/> 128 000 500
<u>Moins</u> : contributions des employeurs (hors crédits budgétaires)	<hr/> 54 628 000
	73 372 500
<u>Moins</u> : amortissement des surplus	<hr/> 56 712 800
	<hr/> 16 659 700
Contribution gouvernementale - service courant	16 659 700
Contribution gouvernementale - déficit actuariel *	2 239 000
Contribution gouvernementale - certaines mesures **	570 000
	<hr/> 19 468 700
	<hr/> <hr/>
II- <u>ANNÉES TRANSFÉRÉES DU RRF</u>	
Contribution gouvernementale - déficit actuariel **	24 151 000
	<hr/> <hr/>
III- <u>RÉGIME DE RETRAITE DE L'ADMINISTRATION SUPÉRIEURE</u>	
Cotisations nettes des participants	3 090 000
Contribution d'employeur	120%
	<hr/> 3 708 000
<u>Moins</u> : Contributions des employeurs (hors crédits budgétaires)	<hr/> 538 000
	3 170 000
Contribution gouvernementale - service courant	3 170 000
Contribution gouvernementale - déficit actuariel *	17 126 000
	<hr/> 20 296 000
	<hr/> <hr/>

	\$
IV- <u>RÉGIME DE PRESTATIONS SUPPLÉMENTAIRES DE L'ADMINISTRATION SUPÉRIEURE</u>	
Cotisations nettes des participants	3 090 000
Contribution d'employeur	28.6%
	<hr/>
Contribution gouvernementale - service courant	884 000
	<hr/>
V- <u>RÉGIME DE RETRAITE DES EMPLOYÉS FÉDÉRAUX INTÉGRÉS DANS UNE FONCTION AUPRES DU GOUVERNEMENT DU QUÉBEC</u>	
Cotisations nettes des participants	985 000
Contribution d'employeur	100%
	<hr/>
Contribution gouvernementale - service courant	985 000
	<hr/>
<u>Crédits budgétaires demandés</u>	65 784 700
	<hr/>

* Selon le tableau d'amortissement du déficit.

** Paiement du coût de certaines mesures d'application temporaire prévues au titre IV de la Loi sur le RREGOP (article 215).

COMMISSION ADMINISTRATIVE DES RÉGIMES DE RETRAITE ET D'ASSURANCES
ASSURANCE COLLECTIVE SUR LA VIE DES FONCTIONNAIRES OU EMPLOYÉS PUBLICS

BUDGET 1996-1997

PROGRAMME 3, ÉLÉMENT 4

I- <u>RÉGIME UNIFORME D'ASSURANCE-VIE</u>			
<u>Prévisions des décès 1996-1997</u>		\$	\$
		<hr/>	<hr/>
Fonction publique	156 à 6 400 \$	998 400	
	10 à 3 200 \$	32 000	
	<hr/> 166 décès	<hr/>	1 030 400
Affaires sociales	277 à 6 400 \$	1 771 000	
	30 à 3 200 \$	96 000	
	<hr/> 307 décès	<hr/>	1 867 000
Education	195 à 6 400 \$	1 246 600	
	32 à 3 200 \$	102 400	
	<hr/> 227 décès	<hr/>	1 349 000
			<hr/>
<u>PRESTATIONS PRÉVUES 700 décès</u>			4 246 400
 II- <u>RÉGIME COLLECTIF D'ASSURANCE DES CADRES</u>			
<u>Prévisions des décès 1996-1997</u>			
Fonction publique	22 à 324 455 \$	7 138 000	
Affaires sociales	20 à 285 700 \$	5 714 000	
Education	17 à 303 218 \$	5 154 700	
	<hr/>	<hr/>	
<u>PRESTATIONS PRÉVUES</u>	59 à 305 198 \$		18 006 700
 III- <u>RÉGIME D'ASSURANCE-VIE DES EMPLOYÉS DE LA CSST</u>			
<u>PRESTATIONS PRÉVUES 8 décès</u>			38 600
 IV- <u>RÉGIME DE BASE D'ASSURANCE-MALADIE (LOI 31)</u>			
<u>Primes à payer</u>			231 000
 V- <u>PENSION MME LAPORTE</u>			
			12 000
			<hr/>
<u>CRÉDITS BUDGÉTAIRES DEMANDÉS</u>			22 534 700
			<hr/>
SECTEUR FONCTION PUBLIQUE	8 450 000 (Fonctionnement)		
SECTEUR AFFAIRES SOCIALES	7 581 000 (Transfert)		
SECTEUR ÉDUCATION	6 503 700 (Transfert)		
	<hr/>		
	22 534 700		
	<hr/>		

COMMISSION ADMINISTRATIVE DES RÉGIMES DE RETRAITE ET D'ASSURANCESRÉGIME DE RETRAITE DES MEMBRES DE L'ASSEMBLÉE NATIONALECONTRIBUTION DU GOUVERNEMENT 1996-1997PROGRAMME 3, ÉLÉMENT 5

	\$
<hr/>	
<u>CONTRIBUTION GOUVERNEMENTALE</u>	
I- <u>RÉGIME DE RETRAITE DES MEMBRES DE L'ASSEMBLÉE NATIONALE</u>	
Cotisations nettes des participants	826 000
Contribution d'employeur	49.2%
<hr/>	
Contribution gouvernementale - service courant	406 000
Contribution gouvernementale - déficit actuariel *	6 027 000
<hr/>	
	6 433 000
<hr/>	
II- <u>RÉGIME DE PRESTATIONS SUPPLÉMENTAIRES DES MEMBRES DE L'ASSEMBLÉE NATIONALE</u>	
Cotisations nettes des participants	826 000
Contribution d'employeur	240.4%
<hr/>	
Contribution gouvernementale - service courant	1 986 000
Contribution gouvernementale - déficit actuariel *	829 000
<hr/>	
	2 815 000
<hr/>	
<u>Crédits budgétaires demandés</u>	9 248 000
<hr/>	

* Selon le tableau d'amortissement du déficit.

COMMISSION ADMINISTRATIVE DES RÉGIMES DE RETRAITE ET D'ASSURANCES
RÉGIME DE RETRAITE DES AGENTS DE LA PAIX EN SERVICES CORRECTIONNELS

CONTRIBUTION DU GOUVERNEMENT 1996-1997

PROGRAMME 3, ÉLÉMENT 6

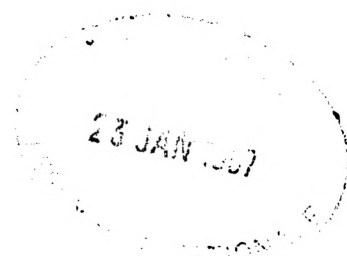
	\$
<u>CONTRIBUTION GOUVERNEMENTALE</u>	
Cotisations nettes des participants	8 045 000
Contribution d'employeur	69.5%
	<hr/> 5 591 000
<u>Moins</u> : amortissement des surplus	2 153 000
	<hr/> 3 438 000
Contribution gouvernementale - service courant	3 438 000
Contribution gouvernementale - déficit actuariel *	5 809 000
	<hr/> 9 247 000
<u>Crédits budgétaires demandés</u>	<hr/> <hr/> 9 247 000

* Selon le tableau d'amortissement du déficit.

COMMISSION ADMINISTRATIVE DES RÉGIMES DE RETRAITE ET D'ASSURANCESRÉGIMES DE RETRAITE DES JUGESCONTRIBUTION DU GOUVERNEMENT 1996-1997PROGRAMME 3, ÉLÉMENT 7

	\$
<u>CONTRIBUTION GOUVERNEMENTALE</u>	
I- <u>RÉGIME DE RETRAITE DES JUGES DE LA COUR DU QUÉBEC</u>	
Traitement admissible	30 585 000
Contribution d'employeur	9.42%
Contribution gouvernementale - service courant	2 881 000
Contribution gouvernementale - déficit actuariel *	5 372 000
	8 253 000
II- <u>RÉGIME DE PRESTATIONS SUPPLÉMENTAIRES DES JUGES DE LA COUR DU QUÉBEC</u>	
Traitement admissible	30 585 000
Contribution d'employeur	8.82%
Contribution gouvernementale - service courant	2 698 000
<u>Crédits budgétaires demandés</u>	10 951 000

* Selon le tableau d'amortissement du déficit.



COMMISSION ADMINISTRATIVE DES RÉGIMES DE RETRAITE ET D'ASSURANCESRÉGIME DE RETRAITE DES MEMBRES DE LA SÛRETÉ DU QUÉBECCONTRIBUTION DU GOUVERNEMENT 1996-1997PROGRAMME 3, ÉLÉMENT 8

	\$
<u>CONTRIBUTION GOUVERNEMENTALE</u>	
Cotisations nettes des participants	16 328 000
Contribution d'employeur	209.4%
	<hr/> 34 191 000
<u>Moins</u> : contributions des employeurs (hors crédits budgétaires)	528 000
	<hr/>
Contribution gouvernementale - service courant	33 663 000
Contribution gouvernementale - déficit actuariel *	37 003 000
	<hr/>
<u>Crédits budgétaires demandés</u>	<u>70 666 000</u>

* Selon le tableau d'amortissement du déficit.

COMMISSION ADMINISTRATIVE DES RÉGIMES DE RETRAITE ET D'ASSURANCESRÉGIME DE RETRAITE DES ENSEIGNANTSCONTRIBUTION DU GOUVERNEMENT 1996-1997PROGRAMME 7

	\$
<u>CONTRIBUTION GOUVERNEMENTALE</u>	
Cotisations nettes des participants	85 902 000
Contribution d'employeur	126.01%
	<hr/>
	108 245 000
<u>Moins</u> : contributions des employeurs (hors crédits budgétaires)	210 000
	<hr/>
Contribution gouvernementale - service courant	108 035 000
Contribution gouvernementale - déficit actuariel *	417 763 000
Contribution gouvernementale - certaines mesures **	1 340 000
	<hr/>
<u>Crédits budgétaires demandés</u>	<u>527 138 000</u>

* Selon le tableau d'amortissement du déficit.

** Paiement du coût de certaines mesures d'application temporaire prévues au titre IV de la Loi sur le RREGOP (article 215).