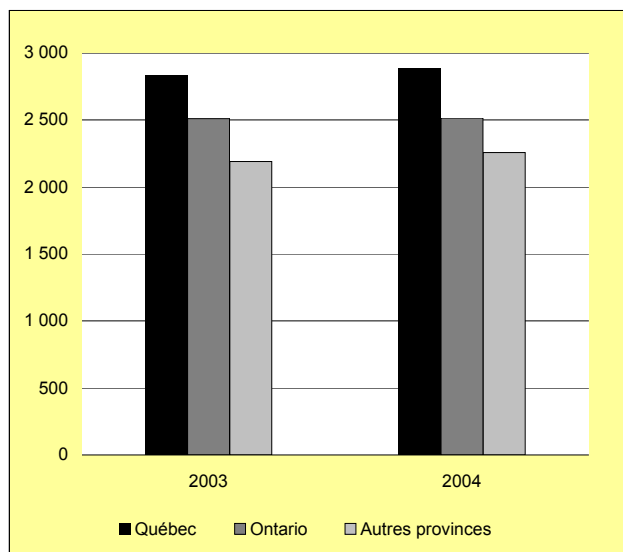


Chapitre **2**

# **Les filières animales**

Figure 2.1.1  
**Répartition de la production laitière, Québec, Ontario et autres provinces<sup>1</sup>, 2003-2004**

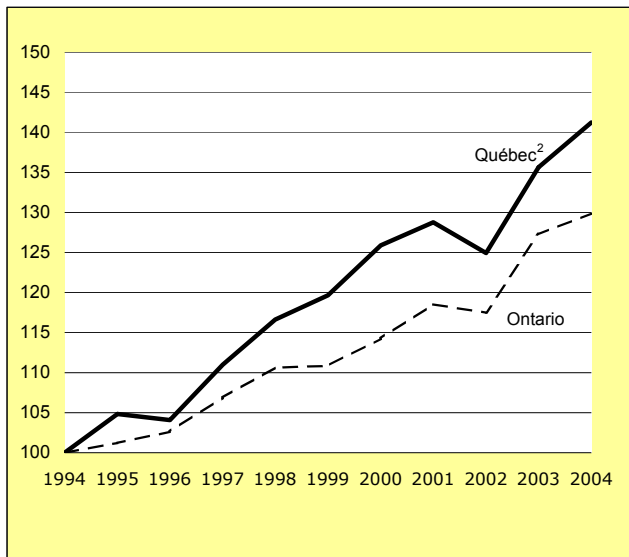
MI



1. Incluant Terre-Neuve-et-Labrador.

Figure 2.1.2  
**Évolution des recettes en provenance du marché<sup>1</sup>, secteur laitier, Québec et Ontario, 1994-2004**

1994=100

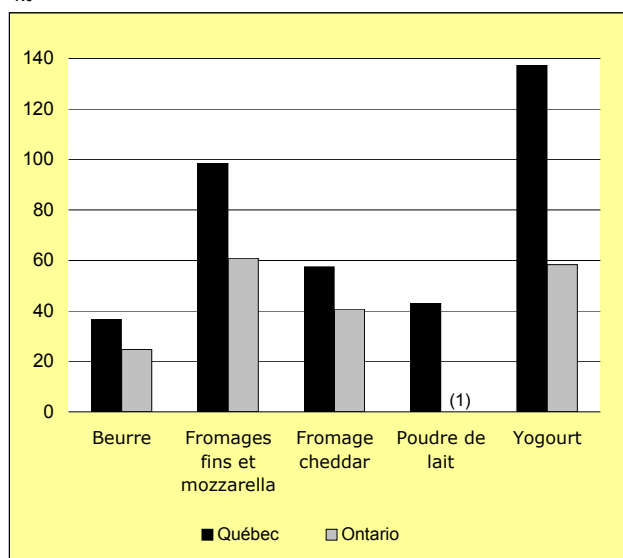


1. Recettes monétaires brutes excluant les subsides laitiers.

2. Valeur totale incluant pour les années 2000, 2001 et 2002 la valeur du lait exporté par contrat.

Figure 2.1.3  
**Principaux produits laitiers transformés, Québec et Ontario, 2004**

kt



1. Donnée confidentielle.

Figure 2.1.4  
**Recettes brutes du lait selon ses principales composantes, Québec, 2004**

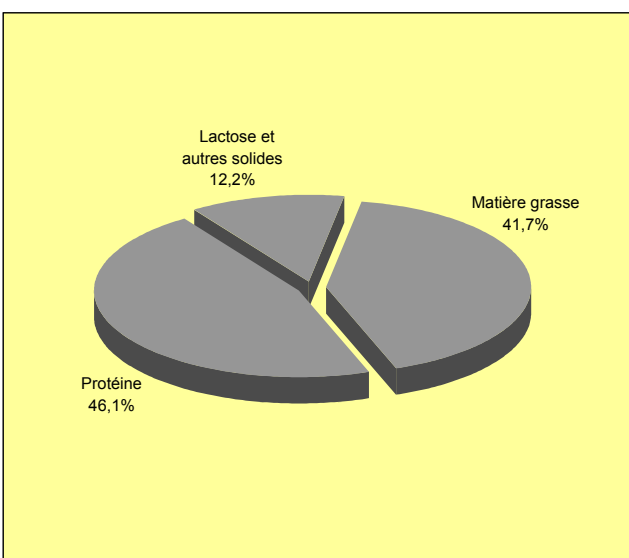


Tableau 2.1

## Statistiques principales du secteur laitier, Québec, 2001-2004

	Unité	2001	2002	2003	2004	2004/2003
						%
<b>Production</b>						
<b>Exploitations</b>	<b>n</b>	<b>9 068 <sup>e,r</sup></b>	<b>8 769 <sup>r</sup></b>	<b>8 479 <sup>r</sup></b>	<b>8 199</b>	<b>-3,3</b>
<b>Vaches laitières<sup>1</sup></b>	<b>n</b>	<b>409 000</b>	<b>408 000</b>	<b>395 000</b>	<b>415 000</b>	<b>5,1</b>
<b>Volume produit</b>	<b>MI</b>	<b>2 930,8 <sup>2</sup></b>	<b>2 808,1 <sup>2</sup></b>	<b>2 836,3</b>	<b>2 888,7</b>	<b>1,8</b>
Intra quota	MI	2 723,1	2 652,9	2 826,3	2 872,3	1,6
Hors quota	MI	62,4	33,0	9,9	16,4	65,1
<b>Recettes monétaires</b>						
Recettes nettes en provenance du marché	M\$	1 591,3 <sup>2</sup>	1 543,9 <sup>2</sup>	1 676,5 <sup>r</sup>	1 745,7	4,1
Subsides laitiers	M\$	15,2	0,8	-	-	...
<b>Transformation</b>						
<b>Lait de consommation</b>						
Établissements	n	24	22	24	..	...
Emplois manufacturiers	k	1,3	1,6	1,6	..	...
Valeur des expéditions manufacturières	M\$	920,1	1 080,6	1 156,3	..	...
<b>Autres produits laitiers<sup>3</sup></b>						
Établissements	n	75	87	76	..	...
Emplois manufacturiers	k	3,7	3,4	3,5	..	...
Valeur des expéditions manufacturières	M\$	2 391,6	2 357,2	2 128,0	..	...
<b>Crème glacée et desserts congelés</b>						
Établissements	n	9	9	8	..	...
Emplois manufacturiers	n	93	76	85	..	...
Valeur des expéditions manufacturières	M\$	22,9	30,7	31,6	..	...
<b>Produits transformés</b>						
Fromages fins	kt	25,6	24,6	23,0	22,5	-2,3
fromages à pâte fraîche	kt	2,8	2,8	3,1	3,3	5,2
fromages à pâte molle	kt	5,3	5,7	4,9	4,8	-2,7
fromages à pâte demi-ferme	kt	8,1	7,1	5,9	5,9	-0,9
fromages à pâtes ferme, dure et autres fromages	kt	9,4	9,0	9,1	8,6	-5,4
Mozzarella	kt	74,1	74,2	77,2 <sup>r</sup>	76,0	-1,5
Fromage cheddar	kt	60,0	59,3	60,7 <sup>r</sup>	57,5	-5,3
Fromage brick	kt	1,4	2,5	2,4	2,3	-3,7
Yogourt	kt	95,9	106,8	125,6 <sup>r</sup>	137,3	9,3
Poudre de lait	kt	76,2	65,6	59,6 <sup>r</sup>	43,1	-27,7
Beurre	kt	35,2	31,2	35,3 <sup>r</sup>	36,7	4,0
Lait et crème de consommation	MI	672,2	663,7	667,3 <sup>r</sup>	666,9	-0,1
<b>Consommation apparente</b>						
Beurre	kt	20,8	20,8	21,9 <sup>r</sup>	23,2	6,2
Fromages fins <sup>4</sup>	kt	46,5	48,0	48,4 <sup>r</sup>	49,2	1,7
Fromage cheddar	kt	23,2	23,1	23,5 <sup>r</sup>	22,6	-3,8
Poudre de lait	kt	26,9	24,9	22,5 <sup>r</sup>	26,0	15,5
Yogourt	kl	36,1	40,1	43,9 <sup>r</sup>	47,3	7,8
Lait et crème de consommation	MI	696,6	690,9	698,2 <sup>r</sup>	707,8	1,4
<b>Commerce international</b>						
<b>Exportations</b>	<b>k\$</b>	<b>210 845,0</b>	<b>174 708,0</b>	<b>167 265,0</b>	<b>114 214,8</b>	<b>-31,7</b>
Fromage	k\$	63 454,0	56 849,0	40 604,0	33 116,9	-18,4
Poudre de lait	k\$	71 728,0	56 330,0	36 126,0	21 778,1	-39,7
Autres produits laitiers	k\$	75 663,0	61 529,0	90 535,0	59 319,8	-34,5
<b>Importations</b>	<b>k\$</b>	<b>119 177,0</b>	<b>137 851,0</b>	<b>145 505,0</b>	<b>157 378,2</b>	<b>8,2</b>
Fromage	k\$	83 733,0	95 096,0	98 124,0	103 666,2	5,6
Autres produits laitiers	k\$	35 444,0	42 755,0	47 381,0	53 712,0	13,4
<b>Indicateurs et indices</b>						
Production moyenne	l/vache	7 165,8	6 882,5	7 180,5 <sup>r</sup>	6 960,8	-3,1
Frais de mise en marché	M\$	117,4	121,3 <sup>r</sup>	127,4	131,7	3,4
Prix de transaction <sup>5</sup>	\$/100 l	54,30	54,98	59,11	60,43	2,2
<b>Marché comparatif : Ontario</b>						
Producteurs <sup>6</sup>	n	6 468	6 013	5 641	5 346	-5,2
Volume produit	MI	2 538,7	2 545,4	2 510,7	2 514,3	0,1
Recettes monétaires en provenance du marché	M\$	1 369,1	1 357,3	1 470,4 <sup>r</sup>	1 500,5	2,0

1. Au 1<sup>er</sup> juillet.

2. La somme des marchés diffère du total puisque ce dernier inclut le volume de lait exporté dans le cadre du Mécanisme d'Exportations Individuelles (MEI). Ce système a pris fin au mois de novembre 2002. Les valeurs nettes du M.E.I. étaient de 22,8 M\$ pour 2002; 41,8 M\$ pour 2001 et 2,61 M\$ en 2000.

3. Fabrication de beurre, fromage, produits laitiers secs et concentrés (SCIAN 311515).

4. Comprend la mozzarella.

5. Sur une base nette.

6. Producteurs laitiers avec permis, au 31 juillet.

Sources : 9, 10, 11, 14, 15, 16, 17, 18, 32, 33, 34, 37, 48.

Figure 2.2.1

**Répartition du volume des abattages, secteur porcin, provinces, 2004**

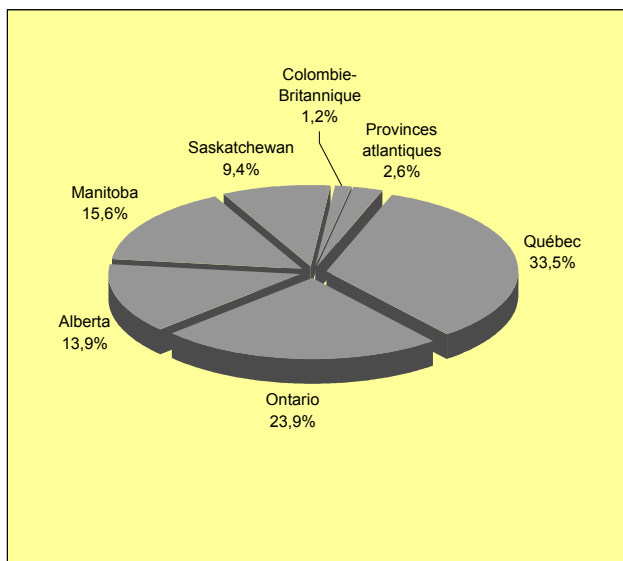


Figure 2.2.2

**Évolution des recettes en provenance du marché, secteur porcin, Québec et Les Prairies, 1994-2004**

M\$

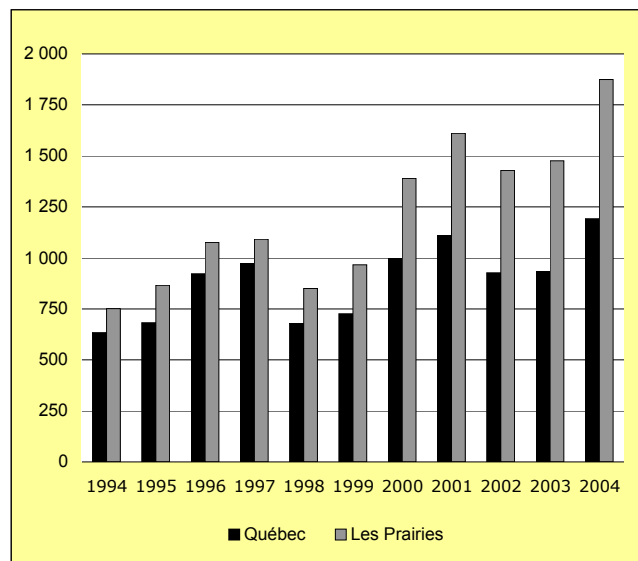


Figure 2.2.3

**Évolution du solde commercial, secteur porcin, Québec, 2001-2004**

M\$

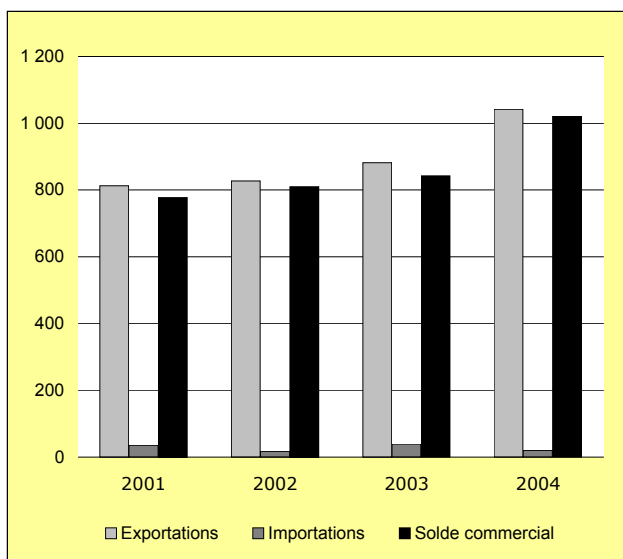


Figure 2.2.4

**Répartition des exploitations porcines selon leur spécialisation, Québec, 2004**

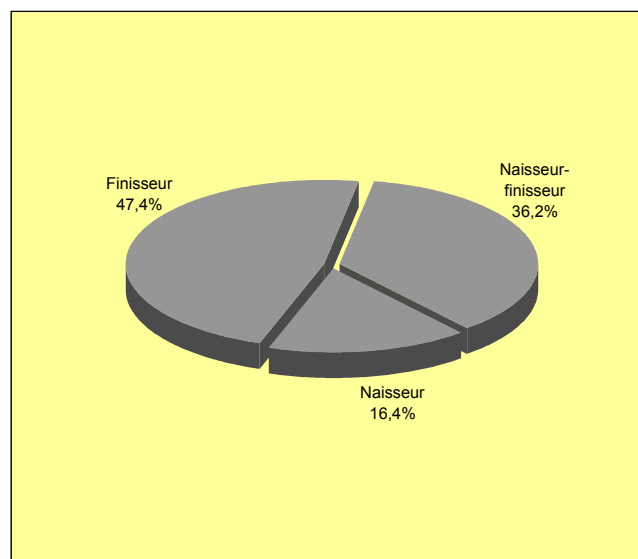


Tableau 2.2

## Statistiques principales du secteur porcin, Québec, 2001-2004

	Unité	2001	2002	2003	2004	2004/2003
						%
<b>Production</b>						
<b>Exploitations<sup>1,r</sup></b>	<b>n</b>	<b>2 689<sup>e</sup></b>	<b>2 626<sup>e</sup></b>	<b>2 564<sup>e</sup></b>	<b>2 504</b>	<b>-2,4</b>
Naisseur-finiſſeur <sup>r</sup>	n	1 046 <sup>e</sup>	1 011 <sup>e</sup>	976 <sup>e</sup>	943	-3,4
Naisseur <sup>r</sup>	n	475 <sup>e</sup>	458 <sup>e</sup>	442 <sup>e</sup>	426	-3,6
Finiſſeur <sup>r</sup>	n	2 689 <sup>e</sup>	2 626 <sup>e</sup>	1 221 <sup>e</sup>	1 236	1,2
<b>Inventaire<sup>2</sup></b>	<b>k</b>	<b>4 294,4</b>	<b>4 353,1</b>	<b>4 350,0</b>	<b>4 350,0</b>	<b>-</b>
Truies	k	401,6	411,3	412,4	416,5	1,0
Verrats	k	7,8	7,4	6,6	6,3	-4,5
Porcs à l'engraissement	k	3 885,0	3 934,4	3 931,0	3 927,2	-0,1
<b>Quantité produite<sup>3</sup></b>	<b>kt</b>	<b>605,7</b>	<b>640,4</b>	<b>651,6</b>	<b>661,3</b>	<b>1,5</b>
<b>Quantité abattue<sup>3</sup></b>	<b>kt</b>	<b>655,3</b>	<b>681,5</b>	<b>678,8</b>	<b>705,3</b>	<b>3,9</b>
<b>Recettes monétaires</b>						
<b>Recettes en provenance du marché</b>	<b>M\$</b>	<b>1 110,1</b>	<b>927,0</b>	<b>933,1<sup>r</sup></b>	<b>1 191,4</b>	<b>27,7</b>
<b>Assurance-stabilisation<sup>4</sup></b>	<b>M\$</b>	<b>8,0</b>	<b>264,2</b>	<b>213,3</b>	<b>-</b>	<b>...</b>
Porcelets	M\$	8,0	118,6	91,0	-	...
Porcs à l'engraissement	M\$	-	145,6	122,3	-	...
<b>Transformation - porcs, bovins, ovins<sup>5</sup></b>						
Établissements	n	162	171 <sup>r</sup>	162 <sup>r</sup>	..	...
Emplois manufacturiers	k	12,3	11,0 <sup>r</sup>	9,9 <sup>r</sup>	..	...
Valeur des expéditions manufacturières	M\$	3 518,4	3 309,1 <sup>r</sup>	3 083,1 <sup>r</sup>	3 330,2 <sup>e</sup>	8,0
<b>Consommation apparente</b>						
Viande de porc	kt	214,1	207,2	188,3 <sup>r</sup>	201,7	7,1
<b>Commerce international</b>						
<b>Exportations</b>	<b>k\$</b>	<b>813 067,9</b>	<b>827 542,9</b>	<b>882 200,7</b>	<b>1 041 556,6</b>	<b>18,1</b>
Animaux vivants	k\$	4 302,0	6 287,0	11 642,0	2 913,0	-75,0
Viandes fraîches ou congelées	k\$	617 358,0	650 380,0	684 885,0	859 336,5	25,5
Viandes transformées	k\$	148 758,0	134 353,0	144 466,0	131 181,9	-9,2
Abats et foie	k\$	42 649,9	36 522,9	41 207,7	48 125,2	16,8
<b>Importations</b>	<b>k\$</b>	<b>35 433,9</b>	<b>17 544,8</b>	<b>39 329,0</b>	<b>19 926,7</b>	<b>-49,3</b>
Animaux vivants	k\$	153,0	316,0	79,0	9,6	-87,8
Viandes fraîches ou congelées	k\$	30 842,0	12 626,0	30 639,0	10 731,3	-65,0
Viandes transformées	k\$	3 429,0	2 596,0	4 369,4	4 013,9	-8,1
Abats et foie	k\$	1 009,9	2 006,8	4 241,6	5 171,9	21,9
<b>Indicateurs et indices</b>						
<b>Porcelets</b>						
Truies assurées par l'assurance-stabilisation	n	378 252	393 127	398 299	382 956 <sup>e</sup>	-3,9
Revenu stabilisé <sup>6</sup>	\$/porcelet	59,36	62,75	62,15	64,78 <sup>4</sup>	4,2
Prix de vente <sup>7</sup>	\$/porcelet	58,18	45,97	49,44	66,51 <sup>4</sup>	34,5
<b>Porcs à l'engraissement</b>						
Porcs assurés par l'assurance-stabilisation	n	6 747 843	7 220 030	7 373 656	7 417 741 <sup>e</sup>	0,6
Revenu stabilisé <sup>6</sup>	\$/100 kg	179,13	170,02	174,13	185,22 <sup>4</sup>	6,4
Prix de vente <sup>7</sup>	\$/100 kg	193,58	146,19	154,54	196,31 <sup>4</sup>	27,0
Prix indice - 100 <sup>8</sup>	\$/100 kg	176,31	138,59	136,44	176,88	29,6
<b>Marché comparatif : Les Prairies<sup>9</sup></b>						
<b>Inventaire<sup>2</sup></b>	<b>k</b>	<b>5 714,5</b>	<b>6 156,3</b>	<b>6 130,0<sup>r</sup></b>	<b>6 270,0</b>	<b>2,3</b>
Truies	k	601,2	652,4	669,0	697,8	4,3
Verrats	k	21,6	20,9	19,1 <sup>r</sup>	17,8	-6,8
Porcs à l'engraissement	k	5 091,7	5 483,0	5 441,9 <sup>r</sup>	5 554,4	2,1
<b>Quantité produite<sup>3</sup></b>	<b>kt</b>	<b>851,2</b>	<b>907,9</b>	<b>946,6<sup>r</sup></b>	<b>1 025,6</b>	<b>8,3</b>
<b>Quantité abattue<sup>3</sup></b>	<b>kt</b>	<b>631,5</b>	<b>691,1</b>	<b>705,8</b>	<b>739,9</b>	<b>4,8</b>
<b>Recettes en provenance du marché</b>	<b>M\$</b>	<b>1 611,1</b>	<b>1 428,2</b>	<b>1 476,2<sup>r</sup></b>	<b>1 875,1</b>	<b>27,0</b>

1. Le total n'égale pas nécessairement la somme des parties, car certaines exploitations peuvent être actives dans plusieurs productions.

2. Au 1<sup>er</sup> juillet.

3. Poids carcasse.

4. Correspond à une année de commercialisation telle qu'elle est définie par la Financière agricole du Québec, soit du 1<sup>er</sup> avril au 31 mars, sauf pour l'année 2004 où la période couverte est de avril à décembre.

5. Comprend *Abattage d'animaux sauf les volailles et petits gibiers* (SCIAN 311611) et *Fonte des graisses animales et transformation de la viande provenant de carcasses* (SCIAN 311614). Les données 2004 proviennent de l'enquête mensuelle et ne sont pas ajustées aux données de l'enquête annuelle.

6. Revenu stabilisé provenant du coût de production donné par la Financière agricole du Québec.

7. Prix de vente au Québec selon la Financière agricole du Québec.

8. Prix de base avant ajustement pour le classement.

9. Manitoba, Saskatchewan et Alberta.

Sources : 9, 10, 11, 16, 17, 18, 19, 33, 34, 37, 48, 66.

Figure 2.3.1  
**Évolution du nombre total de bêtes assurées, selon l'espèce, Québec, 2001-2004**

2001=100

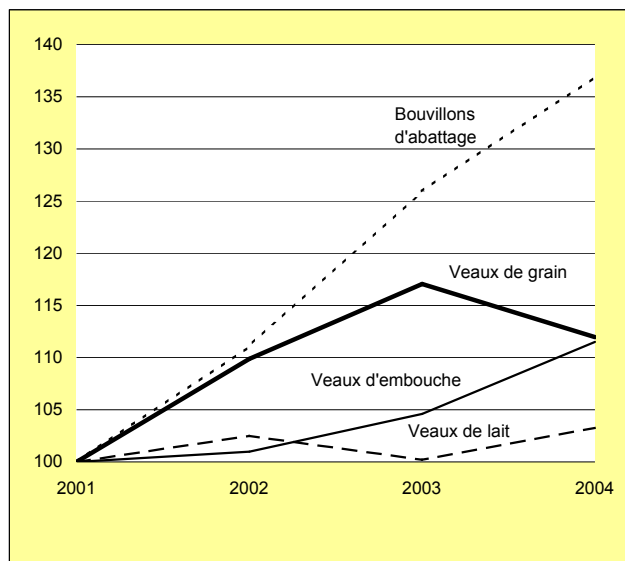


Figure 2.3.2  
**Répartition des recettes en provenance du marché, bovins et veaux, provinces, 2004**

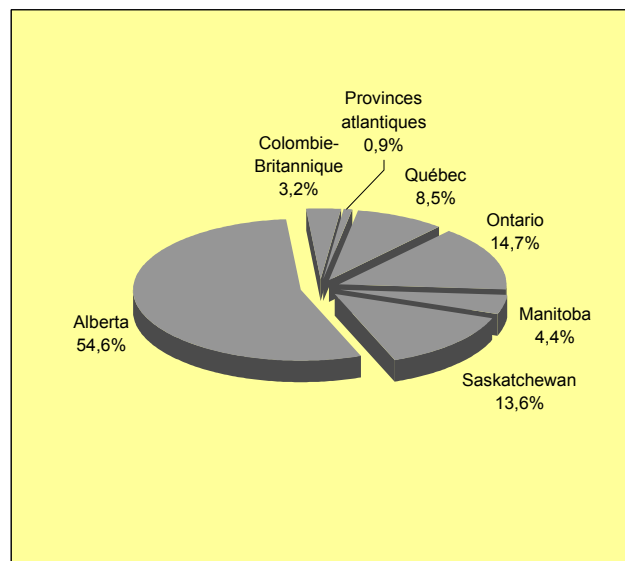


Figure 2.3.3  
**Évolution du solde commercial, secteur bovin, Québec, 2001-2004**

M\$

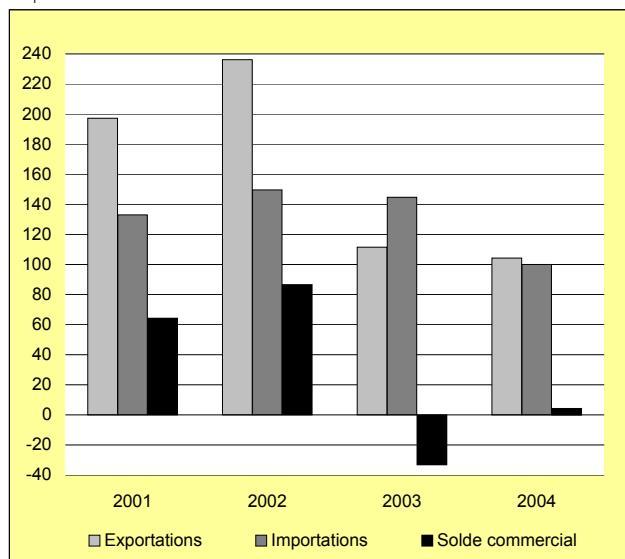


Figure 2.3.4  
**Évolution des prix de marché, selon le type de bovins, Québec, 1997-2004**

1997=100

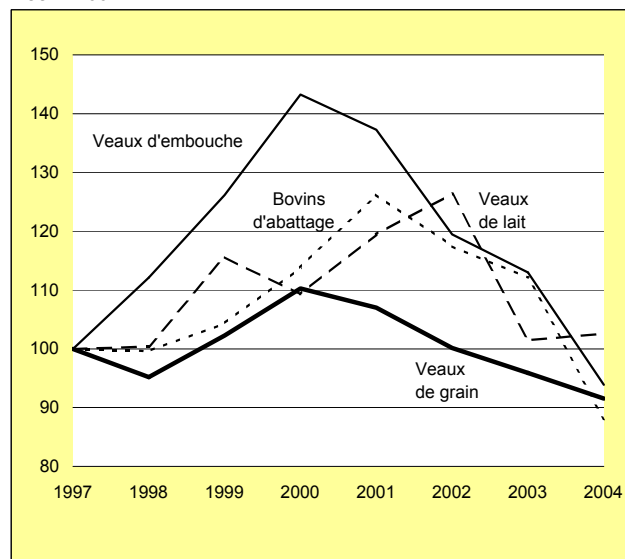


Tableau 2.3

**Statistiques principales du secteur bovin, Québec, 2001-2004**

	Unité	2001	2002	2003	2004	2004/2003 %
<b>Production</b>						
<b>Exploitations<sup>1</sup></b>	<b>n</b>	<b>7 142<sup>r</sup></b>	<b>7 159<sup>e,r</sup></b>	<b>7 177</b>	<b>7 195</b>	<b>0,3</b>
Bouvillons d'abattage <sup>2</sup>	n	583 <sup>e,r</sup>	643 <sup>e,r</sup>	709 <sup>r</sup>	781	10,2
Vaches de boucherie	n	5 859 <sup>e</sup>	6 305 <sup>e,r</sup>	6 375 <sup>r</sup>	6 445	1,1
Veaux de grain	n	324 <sup>e</sup>	381 <sup>e,r</sup>	392 <sup>r</sup>	402	2,7
Veaux de lait	n	292 <sup>e</sup>	317 <sup>e,r</sup>	316 <sup>r</sup>	314	-0,5
<b>Inventaire<sup>3</sup></b>	<b>k</b>	<b>543,0</b>	<b>563,3</b>	<b>613,7</b>	<b>677,9</b>	<b>10,5</b>
Bovins et veaux de boucherie <sup>4</sup>	k	331,5	349,8	391,7	441,9	12,8
Vaches de boucherie	k	211,5	213,5	222,0	236,0	6,3
<b>Volume assuré<sup>6</sup></b>	<b>k</b>	<b>580,1</b>	<b>609,5</b>	<b>640,4</b>	<b>670,7</b>	<b>4,7</b>
Bouvillons d'abattage <sup>2</sup>	k	140,1	155,6	176,4	191,8	8,7
Veaux d'embouche	k	210,7	212,8	220,4	234,9	6,6
Veaux de grain	k	81,9	90,0	95,9	91,7	-4,3
Veaux de lait	k	147,4	151,1	147,7	152,2	3,1
<b>Quantité produite<sup>7</sup></b>	<b>kt</b>	<b>141,1</b>	<b>149,4</b>	<b>135,6</b>	<b>145,3</b>	<b>7,2</b>
Bovins	kt	100,6	108,4	97,6 <sup>r</sup>	104,8	7,4
Veaux	kt	40,5	41,0	38,0 <sup>r</sup>	40,5	6,6
<b>Quantité abattue<sup>7</sup></b>	<b>kt</b>	<b>86,8</b>	<b>87,0</b>	<b>77,6</b>	<b>97,3</b>	<b>25,4</b>
Bovins	kt	61,5	60,3	50,0 <sup>10,r</sup>	67,5 <sup>10</sup>	35,0
Veaux	kt	25,3	26,7	27,6 <sup>r</sup>	29,8	8,0
<b>Recettes monétaires</b>						
<b>Recettes en provenance du marché</b>	<b>M\$</b>	<b>553,2</b>	<b>559,0</b>	<b>394,6</b>	<b>396,0</b>	<b>0,4</b>
Bovins <sup>8</sup>	M\$	327,6	334,5 <sup>r</sup>	232,9 <sup>r</sup>	220,6	-5,3
Veaux <sup>9</sup>	M\$	225,5	224,4 <sup>r</sup>	161,6 <sup>r</sup>	175,4	8,5
<b>Versements d'assurance-stabilisation<sup>6</sup></b>	<b>M\$</b>	<b>113,8</b>	<b>136,1</b>	<b>182,8</b>	<b>239,4</b>	<b>31,0</b>
Bouvillons et bovins d'abattage	M\$	20,8	30,0	35,7	66,0	84,6
Veaux d'embouche	M\$	56,6	78,1	99,7	124,9	25,3
Veaux de grain	M\$	14,5	17,5	15,0	16,0	6,3
Veaux de lait	M\$	21,9	10,5	32,3	32,5	0,6
<b>Transformation - bovins, porcs, ovins<sup>5</sup></b>						
Établissements	n	162	171 <sup>r</sup>	162 <sup>r</sup>	..	...
Emplois manufacturiers	k	12,3	11,0 <sup>r</sup>	9,9 <sup>r</sup>	..	...
Valeur des expéditions manufacturières	M\$	3 518,4	3 309,1 <sup>r</sup>	3 083,1 <sup>r</sup>	3 330,2 <sup>e</sup>	8,0
<b>Consommation apparente</b>						
Viande de bœuf	kt	227,4	226,7	239,4	231,3	-3,4
Viande de veau	kt	9,2	9,2	9,1 <sup>r</sup>	9,0	-0,9
<b>Commerce international</b>						
<b>Exportations</b>	<b>k\$</b>	<b>197 240,3</b>	<b>236 233,8</b>	<b>111 525,4</b>	<b>104 159,4</b>	<b>-6,6</b>
Animaux vivants	k\$	36 394,0	50 653,0	19 984,9	-	...
Viandes fraîches ou congelées	k\$	147 434,0	170 608,0	84 038,7	99 426,5	18,3
Viandes transformées	k\$	8 395,0	10 108,0	2 893,1	2 121,7	-26,7
Abats et foie	k\$	5 017,3 <sup>r</sup>	4 864,8 <sup>r</sup>	4 608,7	2 611,2	-43,3
<b>Importations</b>	<b>k\$</b>	<b>132 978,8</b>	<b>149 651,4</b>	<b>144 674,9</b>	<b>99 933,2</b>	<b>-30,9</b>
Animaux vivants	k\$	19 479,0	19 013,0	9 131,3	2 033,2	-77,7
Viandes fraîches ou congelées	k\$	111 122,0	128 419,0	132 985,2	96 470,6	-27,5
Viandes transformées	k\$	927,0	1 083,0	2 144,4	1 015,0	-52,7
Abats et foie	k\$	1 450,8	1 136,4 <sup>r</sup>	414,1	414,4	0,1
<b>Indicateurs et indices</b>						
Prix de vente – bovins d'abattage <sup>2,6</sup>	\$/100 kg	233,80	217,61	207,68	163,08	-21,5
Prix de vente – veaux d'embouche <sup>6</sup>	\$/100 kg	309,06	269,02	254,50	211,45	-16,9
Prix de vente – veaux de grain <sup>6</sup>	\$/100 kg	219,29	205,22	196,53	187,57	-4,6
Prix de vente – veaux de lait <sup>6</sup>	\$/100 kg	407,72	431,33	346,46	350,23	1,1
<b>Marché comparatif : Ontario</b>						
<b>Inventaire<sup>3</sup></b>	<b>k</b>	<b>1 290,7</b>	<b>1 306,2</b>	<b>1 395,6</b>	<b>1 466,0</b>	<b>5,0</b>
Bovins et veaux de boucherie <sup>4</sup>	k	912,7	933,2	1 001,6	1 056,0	5,4
Vaches de boucherie	k	378,0	373,0	394,0	410,0	4,1
<b>Quantité abattue<sup>7</sup></b>	<b>kt</b>	<b>232,7</b>	<b>250,9</b>	<b>257,5</b>	<b>308,8</b>	<b>19,9</b>
Bovins	kt	218,4	240,6	245,2	296,1	20,8
Veaux	kt	14,3	10,3	12,3 <sup>r</sup>	12,7	3,3
<b>Recettes monétaires en provenance du marché – bovins</b>	<b>M\$</b>	<b>1 151,9</b>	<b>1 081,9<sup>r</sup></b>	<b>786,4<sup>r</sup></b>	<b>688,5</b>	<b>-12,4</b>

1. Le total n'égal pas nécessairement la somme des parties, car certaines exploitations peuvent étre actives dans plusieurs productions.

2. Bouvillons, génisses d'abattage et bouvillons semi-finis.

3. Au 1<sup>er</sup> juillet.

4. Génisses de remplacement, bouvillons et génisses pour l'abattage et veaux de moins d'un an sur les exploitations de bovins de boucherie.

5. Comprend *Abattage d'animaux sauf volaille : bovins, ovins, porcs* (SCIAN 311611) et *Fonte des graisses animales et transformation la viande provenant de carcasses* (SCIAN 311614). Les données 2003 proviennent de l'enquête mensuelle et ne sont pas ajustées aux données de l'enquête annuelle.

6. Selon les données de la Financière agricole du Québec pour la période du 1<sup>er</sup> janvier au 31 décembre.

7. Poids carcasse.

8. Inclut les abattages et les ventes extérieures de bouvillons, bovins de réforme et semi-finis.

9. Inclut les abattages et les ventes extérieures de veaux lourds, d'embouche et d'autres veaux.

10. L'estimation de ces quantités se base en partie sur des données relatives aux provinces atlantiques.

Sources : 9, 10, 11, 16, 17, 18, 19, 33, 34, 37, 48.

Figure 2.4.1

**Répartition des recettes en provenance du marché, secteur ovin, provinces, 2004**

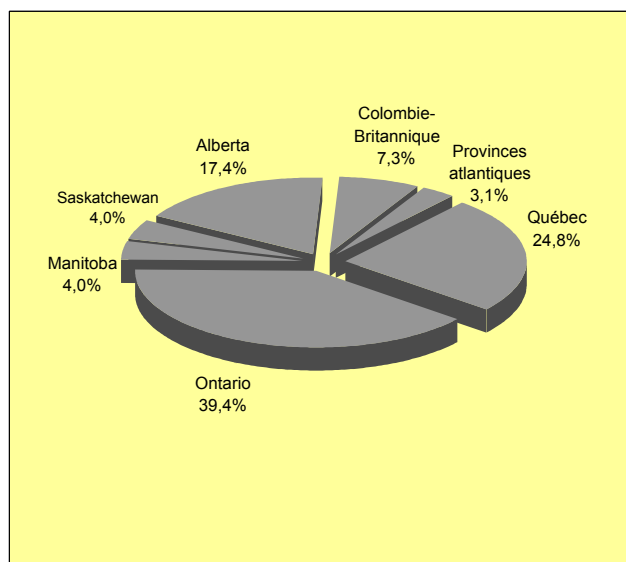


Figure 2.4.2

**Évolution des recettes en provenance du marché, secteur ovin, Québec, Ontario et Canada, 1994-2004**

1994=100

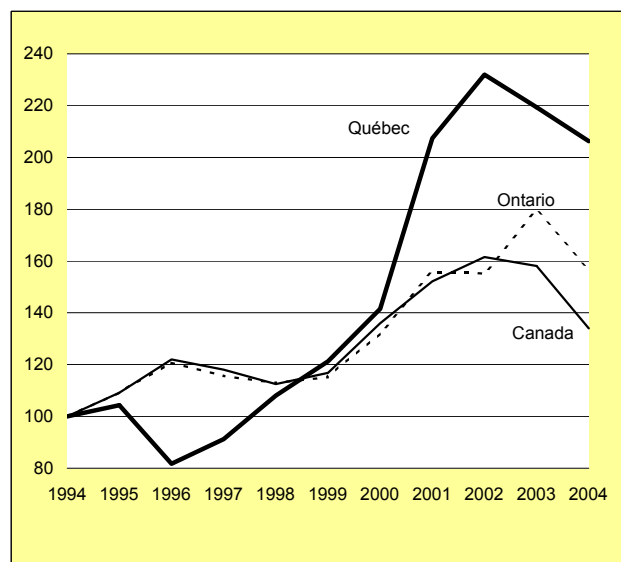


Figure 2.4.3

**Répartition du solde commercial, secteur ovin, Québec, 2001-2004**

M\$

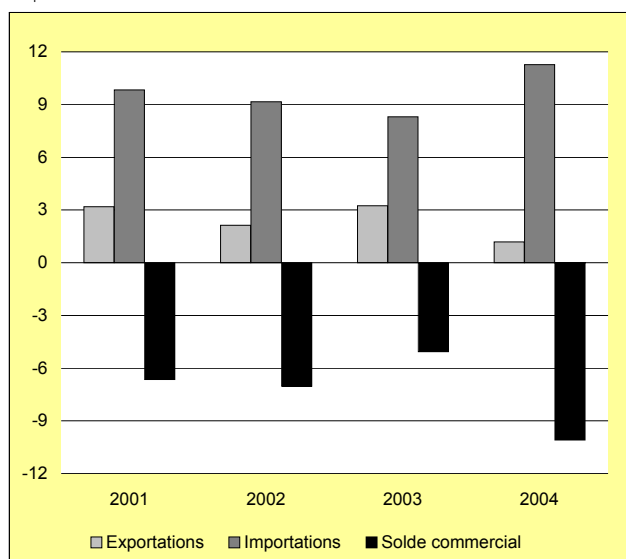
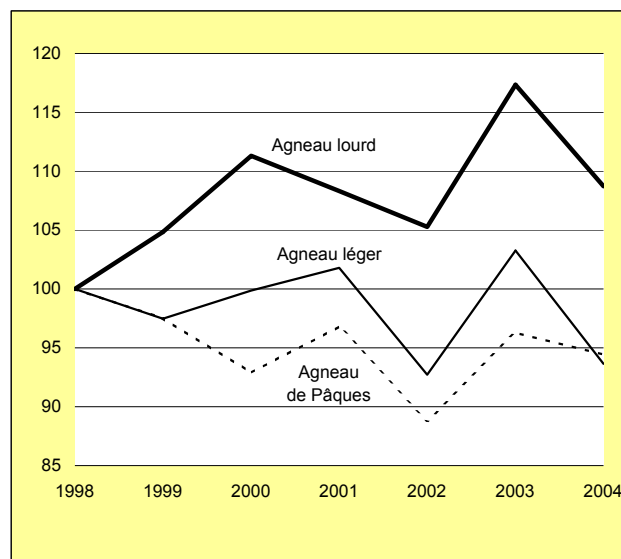


Figure 2.4.4

**Évolution des prix de marché<sup>1</sup> de l'agneau, selon le type, Québec, 1998-2004**

1998=100



1. Prix de vente excluant les frais de mise en marché.



Tableau 2.4  
Statistiques principales du secteur ovin, Québec, 2001-2004

	Unité	2001	2002	2003	2004	2004/2003 %
<b>Production</b>						
<b>Exploitations</b>	<b>n</b>	<b>1 129<sup>e,1</sup></b>	<b>1 190<sup>r</sup></b>	<b>1 253<sup>r</sup></b>	<b>1 320</b>	<b>5,3</b>
<b>Inventaire<sup>1</sup></b>	<b>k</b>	<b>256,0</b>	<b>279,0</b>	<b>292,0</b>	<b>280,0</b>	<b>-4,1</b>
Moutons	k	151,7	173,0	180,5	165,1	-8,5
Agneaux	k	104,3	106,0	111,5	114,9	3,0
<b>Quantité produite<sup>2</sup></b>						
Ovins	kt	3,7	4,6	4,0	4,0	-
<b>Quantité abattue<sup>2</sup></b>						
Ovins	kt	2,9	3,0	2,8	2,7	-3,6
<b>Recettes monétaires</b>						
Recettes en provenance du marché	M\$	21,3	23,8	22,5	21,2	-6,0
Assurance-stabilisation <sup>3</sup>	M\$	15,6	20,1	19,6 <sup>r</sup>	19,2	-2,0
<b>Transformation - ovins, porcins, bovins<sup>4</sup></b>						
Établissements	n	162	171 <sup>r</sup>	162 <sup>r</sup>	..	...
Emplois manufacturiers	k	12,3	11,0 <sup>r</sup>	9,936 <sup>r</sup>	..	...
Valeur des expéditions manufacturières	M\$	3 518,4	3 309,1 <sup>r</sup>	3 083,1 <sup>r</sup>	3 330,2 <sup>e</sup>	8,0
<b>Consommation apparente</b>						
Viande de mouton et d'agneau	kt	7,6	7,7	8,1 <sup>r</sup>	8,4	3,5
<b>Commerce international</b>						
<b>Exportations<sup>5</sup></b>	<b>k\$</b>	<b>3 178,3</b>	<b>2 129,1</b>	<b>3 236,8</b>	<b>1 183,9</b>	<b>-63,4</b>
Animaux vivants	k\$	653,0	701,0	1 025,2	-	...
Viandes fraîches et congelées	k\$	911,0	530,0	194,2 <sup>r</sup>	296,7	52,8
Peaux	k\$	866,5	881,7	1 758,1	496,6	-71,8
Laine	k\$	747,8	16,4	259,3	390,6	50,6
<b>Importations<sup>5,7</sup></b>	<b>k\$</b>	<b>9 826,7</b>	<b>9 160,3</b>	<b>8 306,7</b>	<b>11 278,0</b>	<b>35,8</b>
Animaux vivants	k\$	5,0	7,0	4,3	0,2	-95,3
Viandes fraîches et congelées	k\$	7 362,0	6 721,0	5 062,5 <sup>r</sup>	7 174,2	41,7
Peaux	k\$	55,7	14,1	299,0	103,5	-65,4
Laine	k\$	2 404,0	2 418,2	2 940,9	4 000,1	36,0
<b>Indicateurs et indices</b>						
<b>Brebis assurées<sup>8</sup></b>	<b>n</b>	<b>152 713</b>	<b>165 271</b>	<b>173 701</b>	<b>179 317</b>	<b>3,2</b>
<b>Prix de vente<sup>6</sup></b>						
Agneaux de Pâques (primeur)	\$/100 kg	399,12	366,08	396,99	389,29	-1,9
Agneaux légers	\$/100 kg	329,86	300,42	334,55	303,40	-9,3
Agneaux lourds	\$/100 kg	304,02	295,46	329,37	305,21	-7,3
<b>Marché comparatif : Ontario</b>						
<b>Inventaire<sup>1</sup></b>	<b>k</b>	<b>340,0</b>	<b>335,0</b>	<b>353,0</b>	<b>340,0</b>	<b>-3,7</b>
Moutons	k	188,7	183,2	194,2	187,8	-3,3
Agneaux	k	151,3	151,8	158,8	152,2	-4,2
<b>Quantité abattue<sup>2</sup></b>						
Ovins	kt	5,6	6,3	7,2	7,6	5,6
<b>Recettes en provenance du marché</b>	<b>M\$</b>	<b>33,5</b>	<b>33,4</b>	<b>38,6</b>	<b>33,7</b>	<b>-12,7</b>

1. Au 1<sup>er</sup> juillet.

2. Poids carcasse.

3. Correspond aux années de commercialisation telles qu'elles sont définies par la Financière agricole du Québec, soit du 1<sup>er</sup> janvier au 31 décembre.

4. Comprend *Abattage d'animaux sauf volaille : bovins, ovins, porcs* (SCIAN 311611) et *Fonte des graisses animales et transformation la viande provenant de carcasses* (SCIAN 311614). Les données 2003 proviennent de l'enquête mensuelle et ne sont pas ajustées aux données de l'enquête annuelle.

5. La présente édition incorpore la valeur des importations et exportations québécoises de laine.

6. Prix de vente à l'exclusion des frais de mise en marché.

7. Considérer ces chiffres comme des approximations. Les importations québécoises d'ovins sont dédouanées en Ontario avant d'arriver au Québec.

8. Assurance-stabilisation.

Sources : 9, 10, 11, 16, 17, 18, 19, 33, 34, 37, 48.

Figure 2.5.1

**Répartition des fromages caprins par catégorie, Québec, 2004**

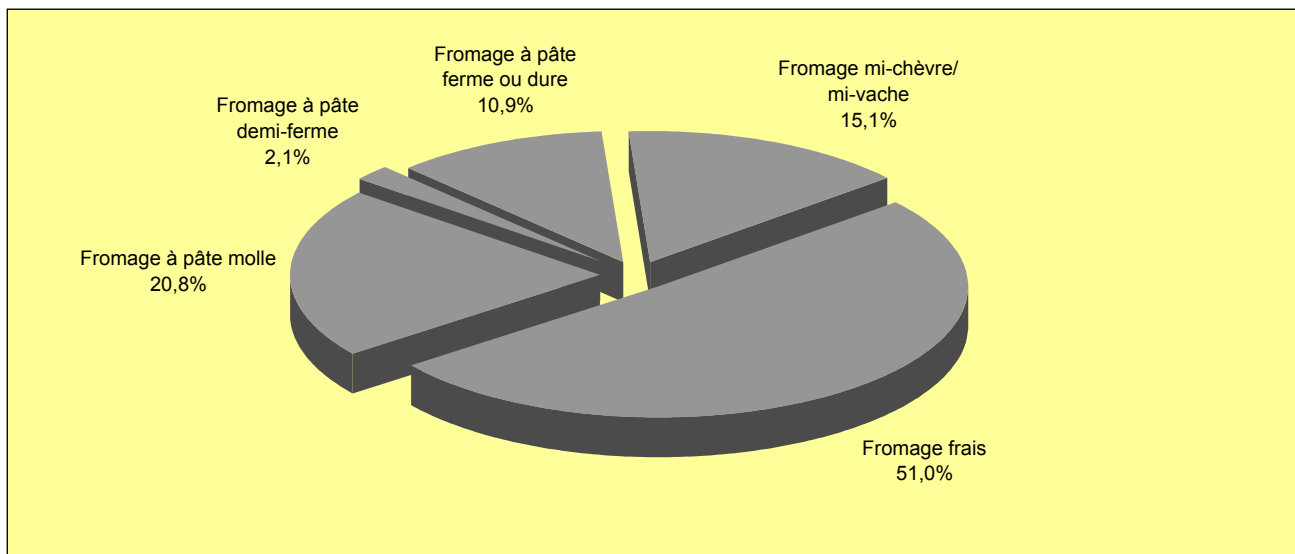


Figure 2.5.2

**Évolution de la production québécoise de lait de chèvre, 2001-2004**

MI

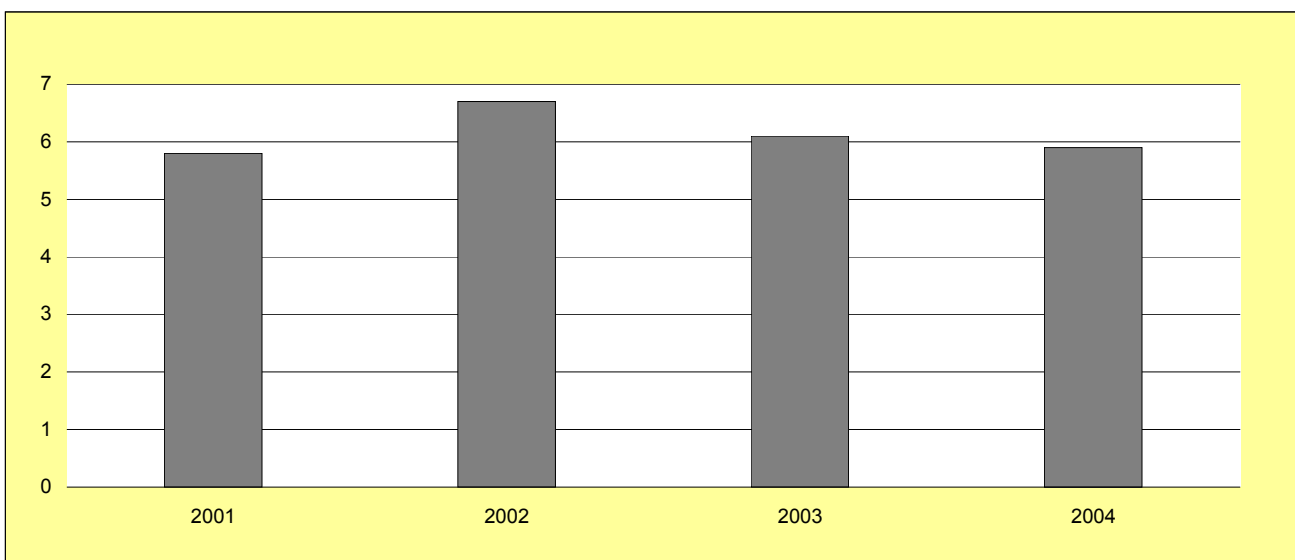


Tableau 2.5

**Statistiques principales du secteur laitier caprin, Québec, 2001-2004**

	Unité	2001	2002	2003	2004	2004/2003 %
<b>Production</b>						
<b>Exploitations<sup>1</sup></b>	<b>n</b>	<b>90</b>	<b>116</b>	<b>112</b>	<b>114</b>	<b>1,8</b>
<b>Chèvres laitières<sup>1</sup></b>	<b>n</b>	<b>10 815</b>	<b>14 118</b>	<b>13 320</b>	<b>15 697</b>	<b>17,8</b>
<b>Volume produit</b>	<b>MI</b>	<b>5,8</b>	<b>6,7</b>	<b>6,1</b>	<b>5,9</b>	<b>-3,3</b>
Lait livré aux usines	MI	5,6	6,4	5,8	5,7	-1,7
Lait transformé à la ferme <sup>1</sup>	MI	0,2	0,3	0,3	0,2	-33,3
<b>Recettes monétaires</b>						
Recettes en provenance du marché <sup>1</sup>	M\$	5,3	6,2	6,2	5,4	-12,9
<b>Transformation</b>						
<b>Établissements<sup>1</sup></b>	<b>n</b>	<b>20</b>	<b>25</b>	<b>25</b>	<b>25</b>	<b>-</b>
<b>Valeur des expéditions manufacturières<sup>1</sup></b>	<b>M\$</b>	<b>14,7</b>	<b>16,1</b>	<b>15,4</b>	<b>14,9</b>	<b>-3,2</b>
<b>Produits transformés</b>	<b>t</b>	<b>1 352,2</b>	<b>1 419,0</b>	<b>1 259,6</b>	<b>x</b>	<b>...</b>
Fromage frais	t	433,4	449,9	339,0 <sup>r</sup>	353,6	4,3
Fromage à pâte molle	t	142,1	156,9	156,7 <sup>r</sup>	144,6	-7,7
Fromage à pâte demi-ferme	t	7,0	34,4	15,0 <sup>r</sup>	14,8	-1,0
Fromage à pâte ferme	t	67,7	69,0	58,3 <sup>r</sup>	75,8	30,2
Fromage mi-chèvre/mi-vache	t	44,6	90,3	101,9 <sup>r</sup>	104,8 <sup>2</sup>	2,9
Autres produits laitiers <sup>3</sup>	t	657,4	618,5	588,8	x	...
<b>Indicateurs et indices</b>						
Production moyenne <sup>1,r</sup>	l/chèvre	630,2	663,0	622,4	633,7	1,8
Prix de transaction <sup>5</sup>	\$/100l	84,7	88,8	93,6	86,3	-7,8
<b>Marché comparatif : Ontario</b>						
Exploitations	n	180	200	170	160	-5,9
Volume produit	MI	10,5	11,0	12,0	12,0	-

1. Estimation, Direction de l'innovation scientifique et technologique, Ministère de l'Agriculture, des Pêcheries et de l'Alimentation du Québec.

2. À partir de 2004, cette catégorie inclut les fromages à pâte dure.

3. Lait de chèvre mis en contenants, beurre et yogourt de chèvre.

4. Selon le Programme d'amélioration des troupeaux laitiers du Québec.

5. Prix à l'usine.

Sources: 17, 67, 68.

Figure 2.6.1  
**Évolution de la production, secteur de la volaille, Québec, Ontario et Canada, 2001-2004**

kt

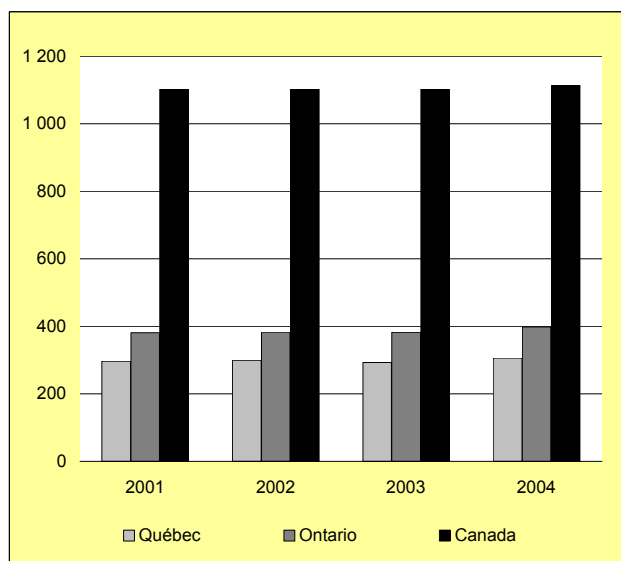


Figure 2.6.2  
**Répartition des recettes, secteur de la volaille, provinces, 2004**

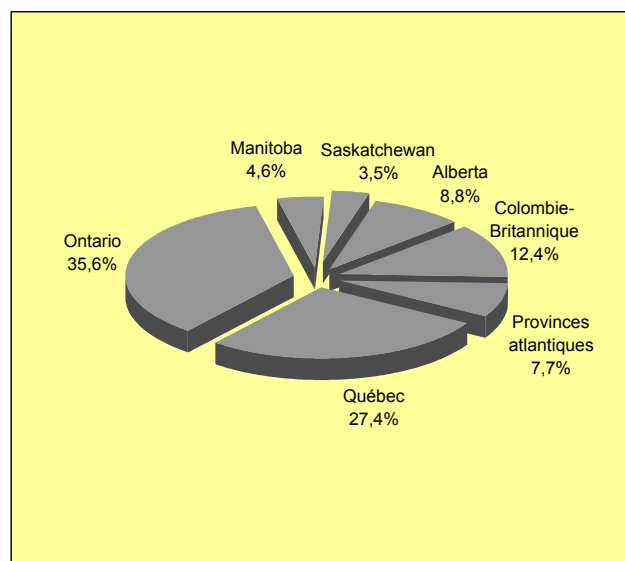


Figure 2.6.3  
**Évolution du solde commercial, secteur de la volaille, Québec, 2001-2004**

M\$

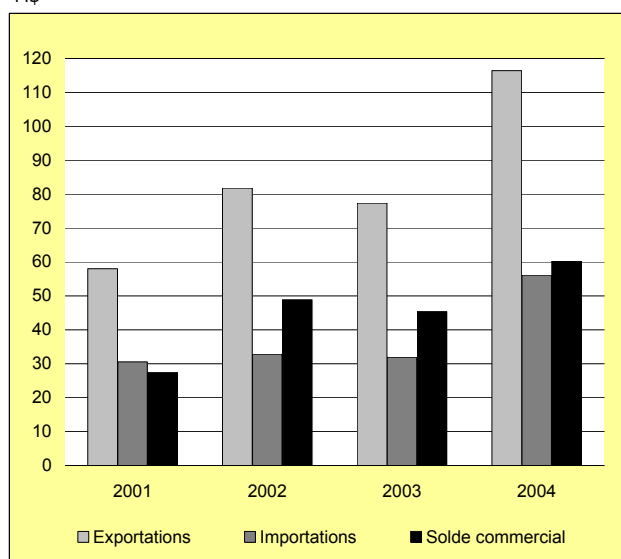
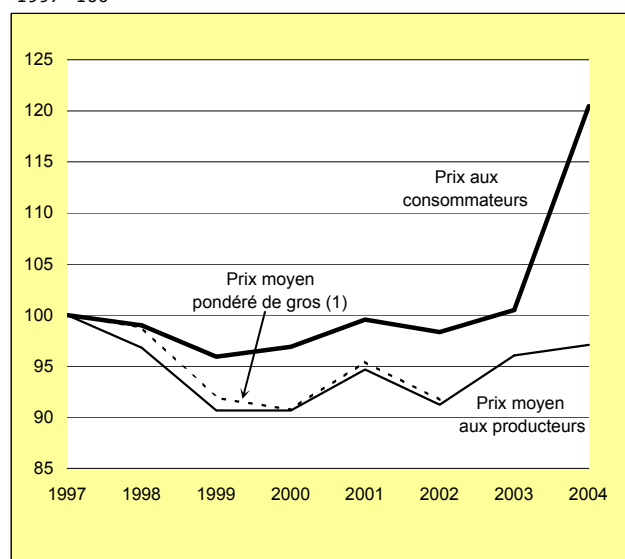


Figure 2.6.4  
**Évolution des prix du poulet à différentes étapes de la distribution, Québec, 1997-2004**

1997=100



1. Le prix moyen pondéré de gros n'est pas disponible en 2003 et 2004.

Tableau 2.6

## Statistiques principales du secteur de la volaille, Québec, 2001-2004

	Unité	2001	2002	2003	2004	2004/2003
						%
<b>Production</b>						
<b>Producteurs</b>						
Poulets à griller	n	731	752	723	726	0,4
Dindons	n	136	140	138	140	1,4
<b>Exploitations<sup>1,r</sup></b>	<b>n</b>	<b>1 140<sup>e</sup></b>	<b>1 221<sup>e</sup></b>	<b>1 307<sup>e</sup></b>	<b>1 399</b>	<b>7,0</b>
Poulets	n	1 019 <sup>e</sup>	1 049 <sup>e</sup>	1 079 <sup>e</sup>	1 111	3,0
Dindons	n	228 <sup>e</sup>	247 <sup>e</sup>	266 <sup>e</sup>	288	8,3
<b>Quantité contingentée<sup>2</sup></b>	<b>kt</b>	<b>293,0</b>	<b>292,0</b>	<b>289,7</b>	<b>297,3</b>	<b>2,6</b>
Poulets à griller <sup>3</sup>	kt	262,9	263,1 <sup>r</sup>	260,8	268,0	2,7
Dindons <sup>4</sup>	kt	30,1	28,9 <sup>r</sup>	28,9 <sup>r</sup>	29,3	1,3
<b>Quantité produite<sup>2</sup></b>	<b>kt</b>	<b>297,0</b>	<b>299,8</b>	<b>293,0</b>	<b>306,5</b>	<b>4,6</b>
Poulets à griller	kt	258,0	262,1 <sup>r</sup>	255,6	268,6	5,1
Poules à bouillir	kt	6,5	6,5	6,7 <sup>r</sup>	6,4	-3,9
Dindons	kt	32,5	31,2	30,8	31,6	2,5
<b>Recettes monétaires</b>						
<b>Recettes en provenance du marché</b>	<b>M\$</b>	<b>481,7</b>	<b>460,5</b>	<b>476,5</b>	<b>505,9</b>	<b>6,2</b>
Poulets à griller	M\$	422,3	402,1	419,4 <sup>r</sup>	445,8	6,3
Poules à bouillir	M\$	1,4	2,5	2,3 <sup>r</sup>	2,0	-10,9
Dindons	M\$	58,0	55,9	54,9	58,1	5,9
<b>Transformation</b>						
Établissements	n	51	47	38 <sup>r</sup>	..	...
Emplois manufacturiers	k	4,4	4,2	4,1 <sup>r</sup>	..	...
Valeur des expéditions manufacturières	M\$	1 030,3	956,7	970,6 <sup>r</sup>	1 372,2 <sup>e</sup>	41,4
<b>Consommation apparente<sup>2</sup></b>						
Poulets à griller	kt	225,5	228,5	225,2 <sup>r</sup>	229,5	1,9
Poules à bouillir	kt	12,9	13,0	12,6	13,0	3,1
Dindons	kt	31,2	31,8	30,4 <sup>r</sup>	31,3	3,2
<b>Commerce international<sup>5,r</sup></b>						
<b>Exportations</b>	<b>k\$</b>	<b>58 018,0</b>	<b>81 746,0</b>	<b>77 314,0</b>	<b>116 461,0</b>	<b>50,6</b>
Poulets	k\$	48 758,0	70 572,0	66 884,0	106 672,0	59,5
Dindons	k\$	3 297,0	3 027,0	2 978,0	2 105,0	-29,3
Autres volailles	k\$	5 963,0	8 147,0	7 452,0	7 684,0	3,1
<b>Importations</b>	<b>k\$</b>	<b>30 593,0</b>	<b>32 867,6</b>	<b>31 931,9</b>	<b>56 153,2</b>	<b>75,9</b>
Poulets	k\$	30 114,0	32 588,0	31 801,0	55 598,0	74,8
Dindons	k\$	249,0	44,0	6,0	101,0	1 583,3
Autres volailles	k\$	230,0	235,6	124,9	454,2	263,7
<b>Indicateurs et indices</b>						
<b>Poulets</b>						
Prix moyen aux producteurs <sup>6</sup>	\$/kg	1,18	1,14	1,20	1,21	1,1
Prix moyen pondéré de gros <sup>7</sup>	\$/kg	2,45	2,35	..	..	...
Prix aux consommateurs <sup>8</sup>	\$/kg	4,10	4,05	4,14	4,96	19,8
<b>Dindons<sup>9</sup></b>						
Prix moyen aux producteurs <sup>6</sup>	\$/kg	1,42	1,49	..	..	...
Prix moyen et pondéré de gros <sup>7</sup>	\$/kg	2,67	..	..	..	...
Prix aux consommateurs <sup>8</sup>	\$/kg	4,00	4,06	4,06	4,24	4,5
<b>Marché comparatif : Ontario</b>						
<b>Producteurs<sup>10</sup></b>	<b>n</b>	<b>1 304</b>	<b>1 304</b>	<b>1 290</b>	<b>1 271</b>	<b>-1,5</b>
<b>Quantité contingentée<sup>2</sup></b>	<b>kt</b>	<b>359,8</b>	<b>359,1</b>	<b>370,4</b>	<b>370,5</b>	<b>—</b>
Poulets à griller <sup>3</sup>	kt	299,9	301,9 <sup>r</sup>	303,1	316,3	4,4
Dindons	kt	59,9	57,2 <sup>4</sup>	67,2	54,1 <sup>4</sup>	-19,5
<b>Quantité produite</b>	<b>kt</b>	<b>380,9</b>	<b>382,5</b>	<b>381,5</b>	<b>398,4</b>	<b>4,4</b>
Poulets à griller	kt	303,3	303,5 <sup>r</sup>	302,9	318,7	5,2
Poules à bouillir	kt	11,2	11,9	11,2 <sup>r</sup>	11,7	4,1
Dindons	kt	66,4	67,1	67,3 <sup>r</sup>	68,0	1,0
<b>Recettes en provenance du marché</b>	<b>M\$</b>	<b>611,4</b>	<b>590,9</b>	<b>614,2</b>	<b>657,3</b>	<b>7,0</b>
Poulets à griller	M\$	494,6	471,1	494,9	529,8	7,1
Poules à bouillir	M\$	1,0	1,3	1,1	1,3	16,3
Dindons	M\$	115,9	118,4 <sup>r</sup>	118,1 <sup>r</sup>	126,2	6,8

1. Le total n'égal pas nécessairement la somme des parties, car certaines exploitations sont actives dans les deux secteurs.

2. Exprimée en poids éviscéré.

3. Les allocations périodiques ont été ramenées sur une base annuelle et concernent aussi bien le marché domestique que celui de l'exportation.

4. La quantité contingentée de dindons couvre environ la période du 1<sup>er</sup> mai de l'année en cours au 30 avril de l'année suivante.

5. Volaille sous forme fraîche, réfrigérée, congelée ou transformée.

6. Ce prix moyen n'a pas été déduit des montants de redevances payés par les producteurs pour couvrir les frais d'administration du plan de commercialisation.

7. Moyenne des prix aux transformateurs pour le poulet à griller (poids éviscéré).

8. Moyenne des prix au détail pour le poulet à griller (poids éviscéré).

9. Sommaire des prix du dindon à griller de 5,4 kg et moins sur certains marchés.

10. Poulets à griller et dindons.

Sources : 9, 10, 11, 20, 24, 28, 29, 33, 34, 37, 48.

Figure 2.7.1  
**Évolution des placements de poussins de type chair, Québec, Ontario et Canada, 2001-2004**  
2001=100

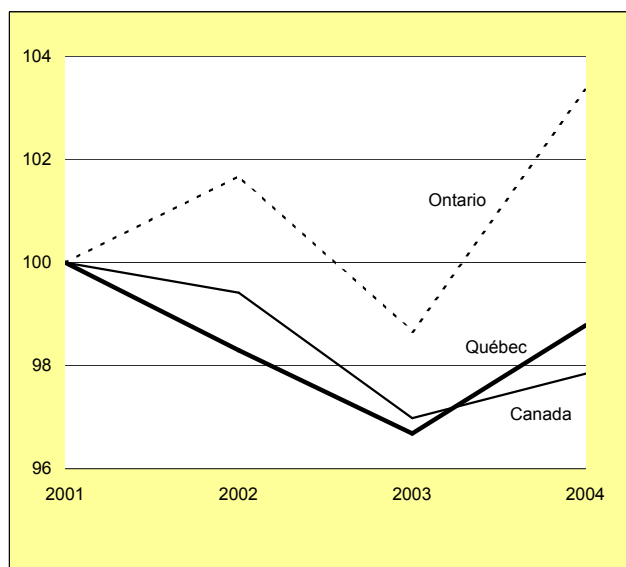


Figure 2.7.2  
**Évolution de la production d'œufs d'incubation de type chair, Québec et Ontario, 2001-2004**  
2001=100

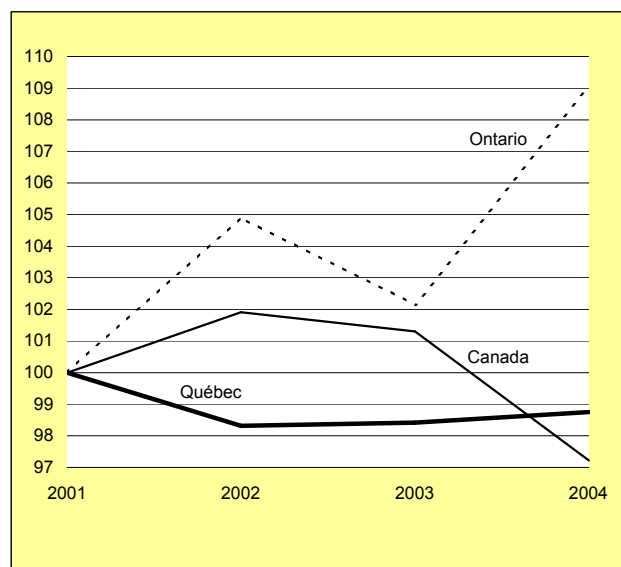


Figure 2.7.3  
**Évolution du solde commercial, poussins, Québec, 2001-2004**

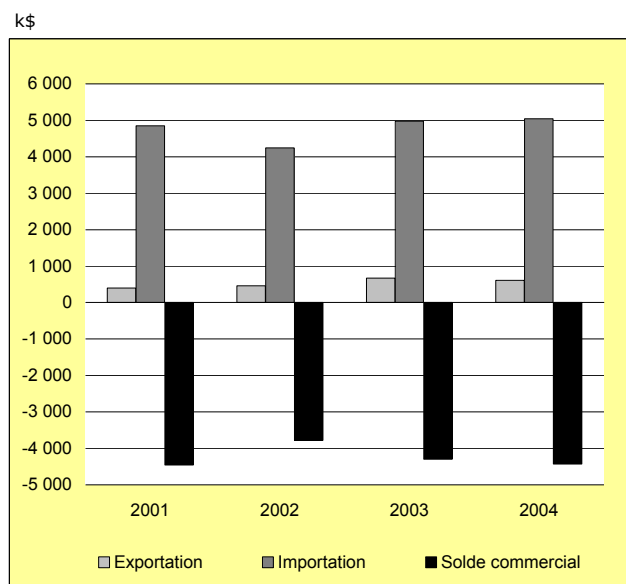


Figure 2.7.4  
**Évolution des quantités incubées, contingentées et produites, œufs d'incubation de type chair, Québec, 2001-2004**  
2001=100

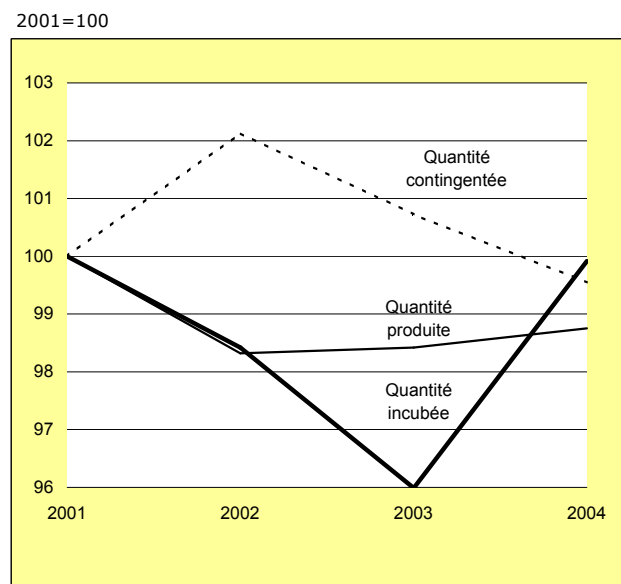


Tableau 2.7

## Statistiques principales des œufs d'incubation, Québec, 2001-2004

	Unité	2001	2002	2003	2004	2004/2003
						%
<b>Production d'œufs d'incubation</b>						
<b>Producteurs<sup>1</sup></b>	<b>n</b>	<b>59</b>	<b>54</b>	<b>53</b>	<b>50</b>	<b>-5,7</b>
Type ponte	n	6	6	6	6	-
Type chair	n	53	51	50	47	-6,0
<b>Exploitations<sup>r</sup></b>	<b>n</b>	<b>63<sup>e</sup></b>	<b>57<sup>e</sup></b>	<b>52</b>	<b>47</b>	<b>-9,6</b>
<b>Quantité contingentée</b>	<b>M</b>	<b>187,6</b>	<b>192,5</b>	<b>189,9</b>	<b>188,5</b>	<b>-0,7</b>
Type ponte	M	9,4	10,5	10,4	11,1	6,7
Type chair	M	178,2	182,0	179,5	177,4	-1,2
<b>Quantité produite</b>	<b>M</b>	<b>199,1</b>	<b>197,3</b>	<b>197,2</b>	<b>199,8</b>	<b>1,3</b>
Type ponte <sup>2</sup>	M	8,1	9,9	9,6	11,0	14,1
Type chair <sup>3</sup>	M	185,4	182,3	182,5	183,1	0,3
Dindonneaux <sup>4</sup>	M	5,6	5,0	5,0	5,7	12,6
<b>Quantité incubée<sup>5</sup></b>	<b>M</b>	<b>241,3</b>	<b>238,1</b>	<b>232,8</b>	<b>242,9</b>	<b>4,3</b>
Type ponte	M	10,4	11,6	11,8 <sup>r</sup>	12,2	3,2
Type chair	M	224,6	221,0	215,6	224,4	4,1
Dindonneaux	M	6,3	5,4	5,5	6,3	15,6
<b>Ventes à la ferme</b>	<b>M\$</b>	<b>56,9</b>	<b>56,2</b>	<b>56,2</b>	<b>56,7</b>	<b>0,9</b>
<b>Production de poussins</b>						
<b>Éclosion</b>	<b>M</b>	<b>198,9</b>	<b>197,2</b>	<b>192,6</b>	<b>200,1</b>	<b>3,9</b>
Type ponte	M	8,5	8,8	9,0 <sup>r</sup>	10,5	17,5
Type chair	M	185,5	184,0	179,2	184,8	3,1
Dindonneaux	M	4,9	4,3	4,4	4,8	9,5
<b>Quantité disponible<sup>6</sup></b>	<b>M</b>	<b>184,5</b>	<b>181,1</b>	<b>178,6<sup>r</sup></b>	<b>182,8</b>	<b>2,4</b>
Type ponte	M	3,7	3,7	3,9 <sup>r</sup>	4,0	2,6
Type chair	M	176,5	173,5	170,6 <sup>r</sup>	174,3	2,2
Dindonneaux	M	4,4	4,0	4,1 <sup>r</sup>	4,5	9,9
<b>Commerce international</b>						
<b>Exportations</b>						
Oeufs d'incubation	k	2 757,0	2 986,0	4 135,0	4 086,0	-1,2
Poussins	k	400,0	460,0	671,0	612,0	-8,8
<b>Importations</b>						
Oeufs d'incubation	k	37 750,0	37 005,0	32 080,0	37 680,0	17,5
Poussins	k	4 854,0	4 242,0	4 970,0	5 045,0	1,5
<b>Indicateurs et indices</b>						
<b>Taux moyen d'éclosion</b>	<b>%</b>	<b>82,4</b>	<b>82,8</b>	<b>82,7</b>	<b>82,4</b>	<b>-0,4</b>
Type ponte	%	81,8	75,8	76,1 <sup>r</sup>	86,6	13,9
Type chair	%	82,6	83,3	83,1	82,3	-0,9
Dindonneaux	%	77,8	79,6	80,2	76,0	-5,3
<b>Prix moyen<sup>7</sup></b>	<b>¢/poussin</b>	<b>36,96</b>	<b>36,98<sup>r</sup></b>	<b>37,00</b>	<b>37,37</b>	<b>1,0</b>
<b>Marché comparatif : Ontario</b>						
Producteurs <sup>1</sup>	n	86	85	86	84	-2,3
Quantité contingentée type chair	M	202,3	217,7	210,3	208,4	-0,9
Quantité produite type chair <sup>3</sup>	M	203,8	213,8	208,2	222,2	6,7
Ventes à la ferme	M\$	66,2	69,4	67,9	71,4	5,1

1. Producteurs détenteurs d'un quota au 31 décembre de chaque année.

2. Production telle que définie par le Syndicat des producteurs d'œufs d'incubation du Québec.

3. Production pour mise en marché domestique telle que définie par l'Office canadien de commercialisation des œufs d'incubation de type chair, sans tenir compte des crédits d'œufs.

4. Arrivages nets d'œufs d'incubation des producteurs du Québec + exportations interprovinciales et internationales.

5. Arrivages nets d'œufs d'incubation d'origine + importations interprovinciales et internationales d'œufs d'incubation - exportations interprovinciales et internationales d'œufs d'incubation.

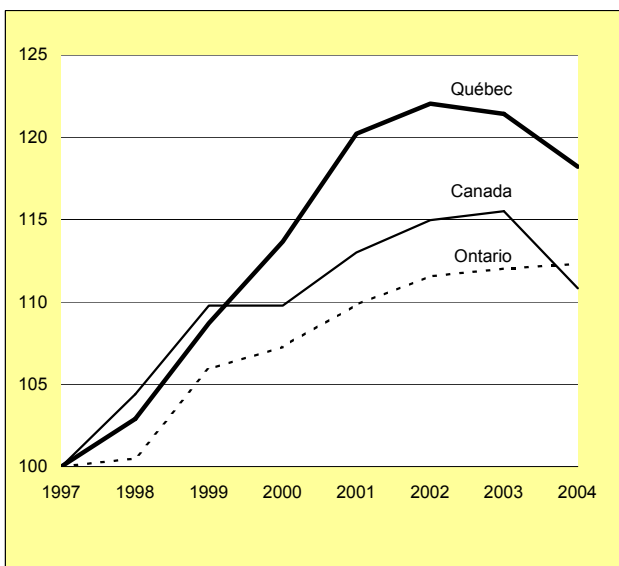
6. Quantité totale d'œufs éclos - destructions totales de poussins + arrivages nets de poussins + importations interprovinciales et internationales de poussins - exportations interprovinciales et internationales de poussins.

7. Prix des poussins vendus.

Sources : 9, 22, 23, 24, 25, 33, 37, 38, 39.

Figure 2.8.1  
**Évolution de la production<sup>1</sup> d'œufs de consommation, Québec, Ontario et Canada, 1997-2004**

1997=100



1. Uniquement à des fins commerciales.

Figure 2.8.2  
**Évolution des recettes en provenance du marché, secteur des œufs de consommation, Québec, Ontario et Canada, 1998-2004**

1998=100

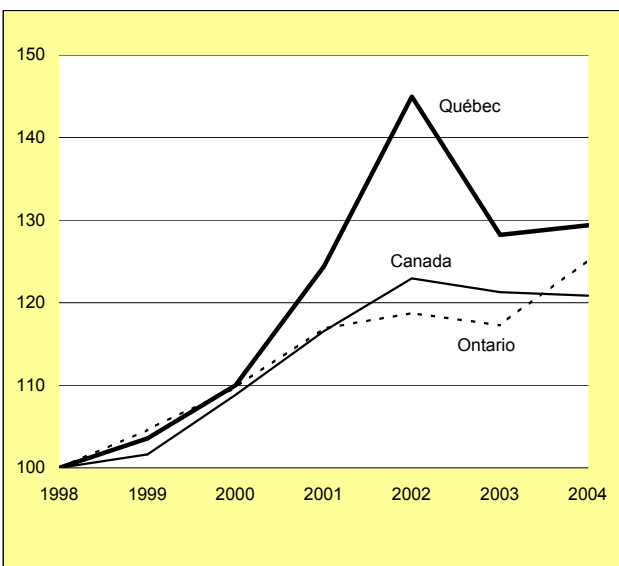


Figure 2.8.3  
**Répartition des recettes en provenance du marché, secteur des œufs de consommation, provinces, 2004**

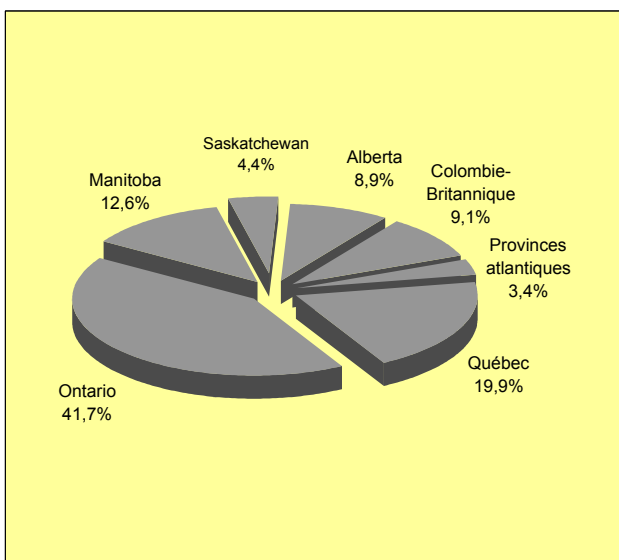


Figure 2.8.4  
**Évolution du solde commercial, secteur des œufs de consommation, Québec, 2000-2004**

k\$

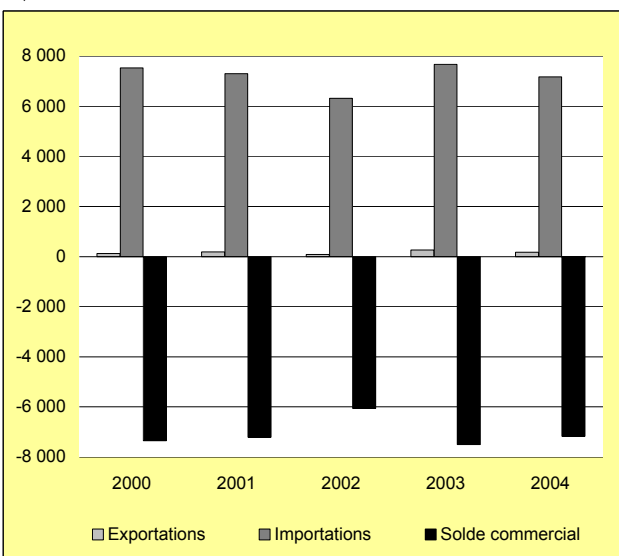




Tableau 2.8

**Statistiques principales du secteur des œufs de consommation, Québec, 2001-2004**

	Unité	2001	2002	2003	2004	2004/2003 %
<b>Production</b>						
Producteurs <sup>1</sup>	n	113	111	107	107	-
Exploitations <sup>r</sup>	n	486 <sup>e</sup>	457 <sup>e</sup>	430	405	-5,8
Pondeuses <sup>2,rà</sup>	k	3 283,8 <sup>e</sup>	3 344,7	3 374,8	3 312,1	-1,9
Quantité contingentée <sup>3</sup>	k têtes	3 466,1	3 466,3 <sup>5</sup>	3 466,3	3 466,3	-
Quantité contingentée <sup>3</sup>	k douz.	84 573,6	84 577,7 <sup>5</sup>	84 577,7	84 577,7	-
Quantité produite <sup>4</sup>	k douz.	84 688,0	85 974,0	85 532,0	83 276,0	-2,6
<b>Recettes monétaires</b>						
Recettes en provenance du marché	M\$	97,8	113,9	100,8	101,7	0,9
<b>Classement des œufs</b>						
Postes <sup>6</sup>	n	45	43	42	34	-19,0
Quantité classée	k douz.	89 813,6	93 561,6	95 360,0	95 036,7	-0,3
<b>Transformation des oeufs</b>						
Volume de produits industriels déclarés	k douz.	10 122,0	14 826,1	12 889,5	10 644,1	-17,4
<b>Consommation apparente</b>						
Oeufs de consommation	k douz.	117 316,3	114 962,3 <sup>r</sup>	117 205,5 <sup>r</sup>	116 008,6	-1,0
<b>Commerce international</b>						
Exportations						
Oeufs en coquille	k\$	185,9	88,9	259,9	169,6	-34,7
Importations						
Oeufs en coquille	k\$	7 291,9	6 320,3	7 670,5	7 168,5	-6,5
<b>Indicateurs et indices</b>						
Prix moyen (catégorie A gros)						
Aux producteurs <sup>7</sup>	\$/douz.	1,41	1,47	1,55	1,57	0,9
Prix de gros aux postes de classement	\$/douz.	1,77	1,83	1,94	1,97	1,6
Prix de détail aux consommateurs	\$/douz.	1,98	2,11	2,23	2,26	1,1
Taux de ponte	douz./pond.	24,4	24,4 <sup>8</sup>	24,4	24,4	-
<b>Marché comparatif : Ontario</b>						
Producteurs <sup>1</sup>	n	402	408	394	379	-3,8
Pondeuses <sup>2,r</sup>	k	7 332,8	7 653,8	7 712,2	7 676,8	-0,5
Quantité contingentée <sup>3</sup>	k têtes	7 405,7	7 405,7	7 405,7	7 553,1 <sup>9</sup>	2,0
Quantité contingentée <sup>3</sup>	k douz.	180 770,2	180 698,7	180 698,7	184 296,2 <sup>9</sup>	2,0
Quantité produite <sup>4</sup>	k douz.	189 577,0	192 569,0	193 376,0 <sup>r</sup>	193 858,0	0,2
Recettes en provenance du marché	M\$	199,6	202,7	200,2	213,6	6,7

1. Producteurs qui détiennent un quota au 31 décembre de chaque année.

2. Nombre moyen de pondeuses.

3. L'allocation est exprimée soit en nombre de pondeuses soit en volume de production alloué. Les quantités contingentées sont basées sur les allocations émises aux producteurs dans chaque province, à l'exclusion des allocations d'œufs pour la transformation.

4. Uniquement à des fins commerciales.

5. Quantités contingentées pour la période de juin à décembre.

6. Nombre de postes de classement des œufs enregistrés au fédéral.

7. Ce prix moyen n'a pas été déduit des montants de redevances payés par les producteurs pour couvrir les frais d'administration du plan de commercialisation et du programme des produits industriels.

8. Pour la période du 24 mars au 31 décembre.

9. Pour la période du 1er août au 26 décembre.

Sources : 9, 22, 24, 26, 33, 34, 37, 40, 48.

Figure 2.9.1  
**Évolution de la production de miel, Québec, Ontario et Canada, 1997-2004**

1997=100

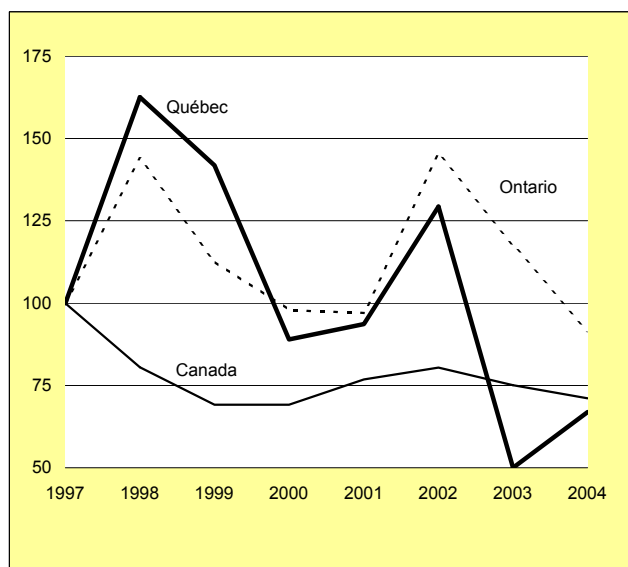


Figure 2.9.2  
**Répartition des recettes en provenance du marché, secteur apicole, provinces, 2004**

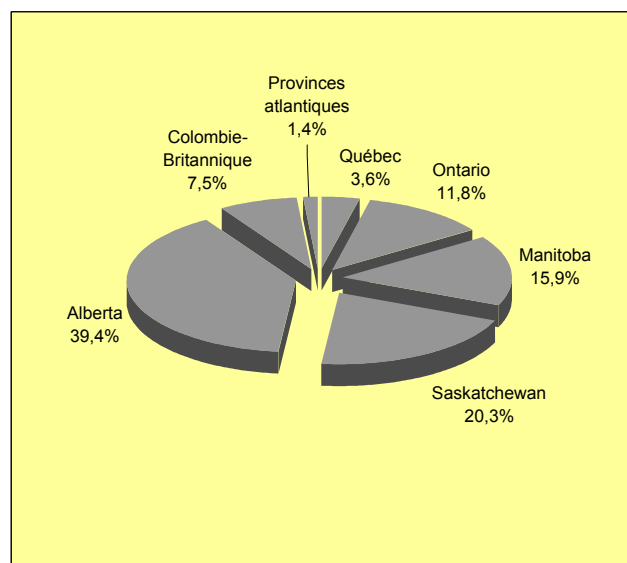


Figure 2.9.3  
**Évolution du solde commercial, secteur apicole, Québec, 2000-2004**

k\$

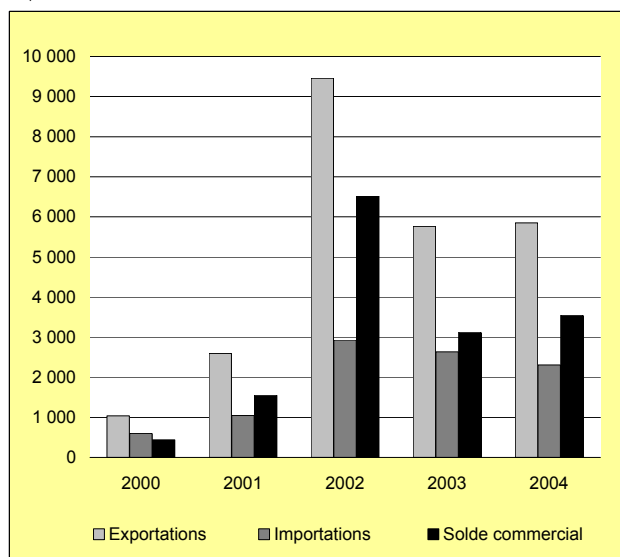
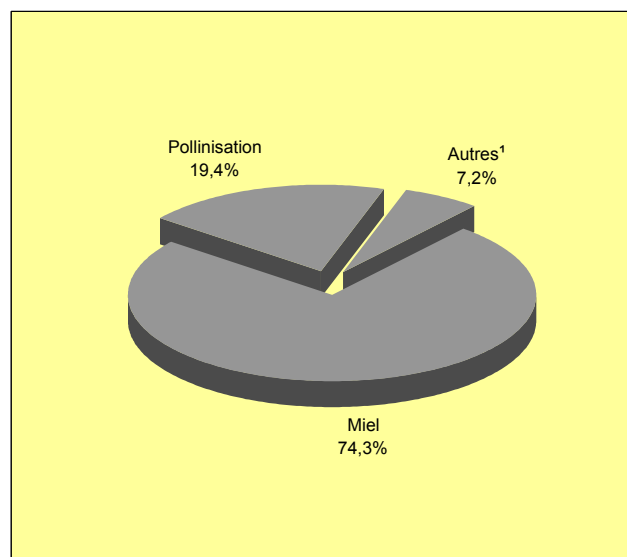


Figure 2.9.4  
**Répartition de la valeur totale des ventes de miel et de produits dérivés, Québec, 2004**



1. Comprend le pollen, les nucléis, la gelée royale, la cire et les reines abeilles.

Tableau 2.9

**Statistiques principales du secteur de l'apiculture, Québec, 2001-2004**

	Unité	2001	2002	2003	2004	2004/2003 %
<b>Production</b>						
Producteurs <sup>1,2</sup>	n	237	221	199	204	2,5
Exploitations	n	169 <sup>e,r</sup>	170 <sup>e,r</sup>	171 <sup>r</sup>	172	0,6
Colonies <sup>1</sup>	n	30 576	31 711	22 806	27 145	19,0
Quantité produite <sup>1</sup>	t	1 219	1 684	651	872	33,9
Quantité vendue <sup>1</sup>	t	1 738	1 516	960	932	-2,9
<b>Valeur des ventes à la ferme<sup>1,3</sup></b>						
Miel	k\$	<b>6 953,8</b>	<b>8 500,0</b>	<b>6 504,5</b>	<b>7 536,0</b>	<b>15,9</b>
Location de colonie	k\$	5 258,5	6 729,1	5 076,2	5 601,7	10,4
Autres	k\$	1 288,6	1 273,6	958,7	1 464,3	52,7
<b>Revenu en nature - Miel<sup>1,4</sup></b>	k\$	<b>57,9</b>	<b>69,5</b>	<b>67,5</b>	<b>73,3</b>	<b>8,7</b>
<b>Assurance-récolte</b>	k\$	<b>362,4</b>	<b>45,5</b>	<b>622,9</b>	<b>2 325,4</b>	<b>273,3</b>
<b>Consommation apparente</b>						
Miel <sup>r</sup>	t	6 657	5 510	7 194	7 019	-2,4
<b>Commerce international</b>						
Exportations	k\$	2 597,3	9 456,0	5 758,6	5 849,7	1,6
Importations	k\$	1 049,2	2 932,0	2 635,9	2 302,5	-12,6
<b>Indicateurs et indices<sup>1,5</sup></b>						
Prix de vente du miel au producteur						
Prix de vente moyen du miel	\$/kg	3,00	4,44	5,29	6,01	13,6
Prix de vente moyen aux consommateurs <sup>6</sup>	\$/kg	4,49	5,09	6,06	7,02	15,8
Prix de vente moyen au semi-détail <sup>7</sup>	\$/kg	3,08	4,82	5,59	6,32	13,1
Prix de vente moyen aux grossistes <sup>8</sup>	\$/kg	1,92	3,92	4,44	4,87	9,7
Prix de vente des autres produits						
Cire	\$/kg	4,53	5,74	5,3	5,8	9,4
Gelée royale	\$/kg	635,08	797,23	779,44	464,44	-40,4
Pollen	\$/kg	22,57	24,52	26,00	23,87	-8,2
Colonie <sup>9</sup>	\$/n	62,13	64,15	70,38	83,15	18,1
Nucléïs	\$/n	108,41	101,29	131,15	134,65	2,7
Reine abeille	\$/n	12,66	12,12	14,23	16,91	18,8
Rendement par colonie	kg	40	54	30	34	13,3
<b>Marché comparatif</b>						
<b>Ontario</b>						
Producteurs	n	3 000	3 000	2 650	2 650	-
Colonies	n	75 000	75 000	71 000	72 000	1,4
Quantité produite	t	3 219	4 824	3 903	3 035	-22,2
Recettes en provenance du marché	k\$	9 059,0	14 487,0	19 382,0	15 929,0	-17,8
<b>Alberta</b>						
Producteurs	n	739	700	755	750	-0,7
Colonies	n	227 000	227 000	221 000	235 000	6,3
Quantité produite	t	12 150,0	13 488,0	12 630,0	14 390,0	13,9
Recettes en provenance du marché	k\$	24 311,0	45 679,0	57 452,0	53 075,0	-7,6

1. Données relatives aux apiculteurs québécois possédant plus de 5 colonies.

2. À partir de 2000, il s'agit de producteurs actifs. En 1999, ce nombre comprenait les producteurs actifs et inactifs.

3. Valeur des ventes sur une base année-récolte.

4. Estimation de l'Institut de la statistique du Québec, au prix de vente moyen pour le miel.

5. Prix de vente moyen pondéré, basé sur les produits vendus par les apiculteurs québécois possédant plus de 5 colonies.

Inclut le coût des contenants s'il y a lieu.

6. Prix de vente aux consommateurs à partir de la ferme, d'un kiosque ou d'une exposition.

7. Prix de vente à des détaillants, distributeurs ou autres vendeurs.

8. Prix de vente à des emballateurs, conditionneurs ou autres apiculteurs.

9. Colonie louée à des fins de pollinisation.

Sources : 9, 27, 34, 37, 48, 58.

Figure 2.10.1

**Répartition de la quantité totale de peaux vendues, selon l'espèce, Québec, 2004**

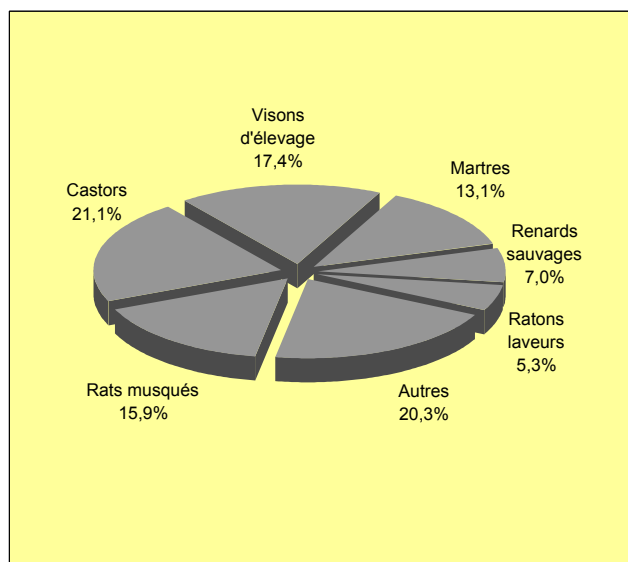


Figure 2.10.2

**Évolution des recettes en provenance du marché, visons d'élevage, castors et martres, Québec, 2000-2004**

2000=100

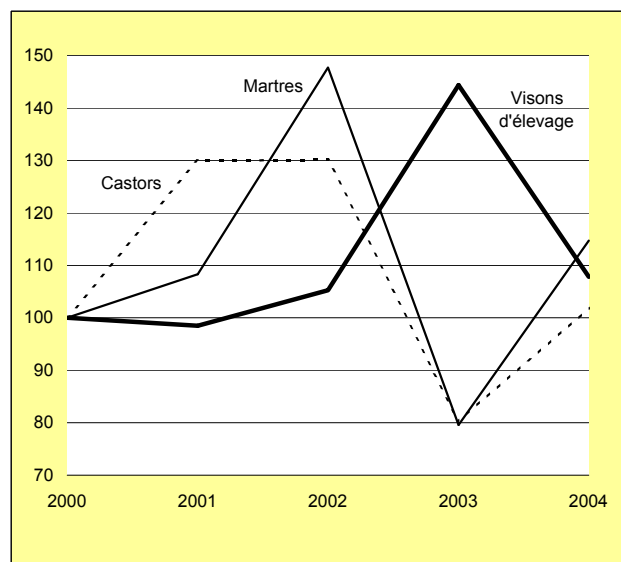


Figure 2.10.3

**Évolution du solde commercial, secteur des animaux à fourrure, Québec, 2000-2004**

k\$

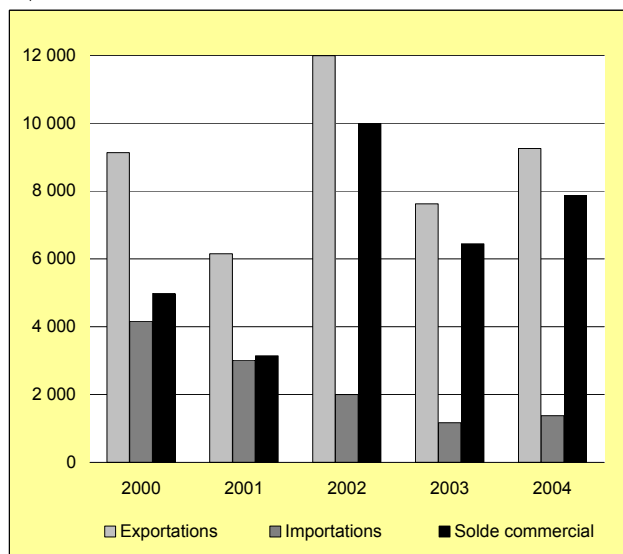


Figure 2.10.4

**Évolution des prix de vente moyen, visons d'élevage, renards et visons sauvages et autres animaux à fourrure, Québec, 2000-2004**

2000=100

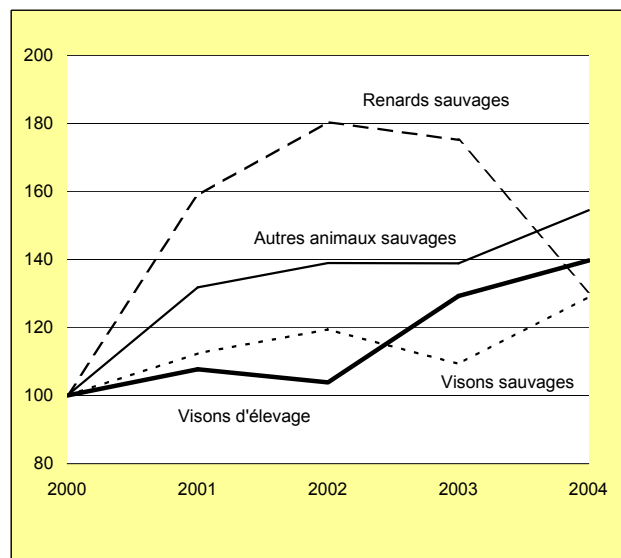


Tableau 2.10

## Statistiques principales du secteur des animaux à fourrure, Québec, 2001-2004

	Unité	2001	2002	2003	2004	2004/2003
						%
<b>Production</b>						
<b>Fermes d'élevage<sup>1</sup></b>	<b>n</b>	<b>38</b>	<b>34</b>	<b>38</b>	<b>36</b>	<b>-5,3</b>
Renards	n	22	20	21	21	-
Visons	n	16	14	17	15	-11,8
<b>Inventaire<sup>1</sup></b>	<b>n</b>	<b>20 500</b>	<b>18 520</b>	<b>12 130</b>	<b>14 560</b>	<b>20,0</b>
Renards	n	1 000	1 020	1 130	1 160	2,7
Visons	n	19 500	17 500	11 000	13 400	21,8
<b>Quantité de peaux vendues</b>	<b>n</b>	<b>264 354</b>	<b>321 162</b>	<b>248 259<sup>r</sup></b>	<b>242 528</b>	<b>-2,3</b>
<b>Élevage</b>	<b>n</b>	<b>52 000</b>	<b>57 420</b>	<b>63 030</b>	<b>44 360</b>	<b>-29,6</b>
Renards	n	1 900	1 920	1 830	2 060	12,6
Visons	n	50 100	55 500	61 200	42 300	-30,9
<b>Sauvages<sup>2</sup></b>	<b>n</b>	<b>212 354</b>	<b>263 742</b>	<b>185 229</b>	<b>198 168</b>	<b>7,0</b>
Castors	n	62 410	69 201	45 557 <sup>r</sup>	51 110	12,2
Loutres	n	3 540	4 443	3 271 <sup>r</sup>	4 060	24,1
Martres	n	36 094	39 602	22 933 <sup>r</sup>	31 739	38,4
Ratons laveurs	n	7 214	13 702	10 805 <sup>r</sup>	12 798	18,4
Rats musqués	n	48 819	71 125	39 198 <sup>r</sup>	38 482	-1,8
Renards	n	19 452	19 177	18 274 <sup>r</sup>	16 887	-7,6
Visons	n	6 731	9 599	6 043 <sup>r</sup>	7 580	25,4
Autres	n	28 094	36 893	39 148 <sup>r</sup>	35 512	-9,3
<b>Recettes monétaires</b>						
<b>Recettes en provenance du marché</b>	<b>k\$</b>	<b>7 410,0</b>	<b>9 239,3</b>	<b>8 203,9</b>	<b>7 888,5</b>	<b>-3,8</b>
<b>Élevage</b>	<b>k\$</b>	<b>2 267,2</b>	<b>2 545,4</b>	<b>3 425,7</b>	<b>2 549,5</b>	<b>-25,6</b>
Renards	k\$	94,4	224,1	241,8	170,8	-29,4
Visons	k\$	2 172,8	2 321,3	3 183,9	2 378,7	-25,3
<b>Sauvages<sup>2</sup></b>	<b>k\$</b>	<b>5 142,8</b>	<b>6 693,8</b>	<b>4 778,2</b>	<b>5 339,0</b>	<b>11,7</b>
Castors	k\$	1 695,0	1 697,5	1 046,0 <sup>r</sup>	1 328,9	27,0
Loutres	k\$	306,2	416,0	433,9 <sup>r</sup>	450,6	3,8
Martres	k\$	1 307,3	1 783,3	960,4 <sup>r</sup>	1 384,5	44,1
Rats musqués	k\$	153,3	337,1	146,6 <sup>r</sup>	100,4	-31,5
Ratons laveurs	k\$	97,1	235,5	158,4 <sup>r</sup>	217,4	37,3
Renards	k\$	801,3	897,5	829,9 <sup>r</sup>	571,3	-31,2
Visons	k\$	106,9	162,0	93,4 <sup>r</sup>	138,3	48,1
Autres	k\$	675,7	1 164,8	1 109,6 <sup>r</sup>	1 147,7	3,4
<b>Commerce international</b>						
Exportations	k\$	6 150,3	11 988,8	7 618,9	9 255,9	21,5
Importations	k\$	3 008,2	2 001,5	1 173,0 <sup>r</sup>	1 378,9	17,6
<b>Indicateurs et indices</b>						
<b>Prix de vente moyen</b>	<b>\$/peau</b>	<b>28,03</b>	<b>28,77</b>	<b>33,05<sup>r</sup></b>	<b>32,53</b>	<b>-1,6</b>
<b>Élevage</b>	<b>\$/peau</b>	<b>43,60</b>	<b>44,33</b>	<b>54,35</b>	<b>57,47</b>	<b>5,7</b>
Renards	\$/peau	49,68	116,73	132,13	82,90	-37,3
Visons	\$/peau	43,37	41,83	52,03	56,23	8,1
<b>Sauvages<sup>2</sup></b>	<b>\$/peau</b>	<b>24,22</b>	<b>25,38</b>	<b>25,80<sup>r</sup></b>	<b>26,94</b>	<b>4,4</b>
Renards	\$/peau	41,19	46,80	45,41 <sup>r</sup>	33,83	-25,5
Visons	\$/peau	15,88	16,88	15,45 <sup>r</sup>	18,24	18,1
Autres	\$/peau	22,75	23,98	23,96 <sup>r</sup>	26,65	11,3
<b>Marché comparatif : Ontario</b>						
<b>Fermes d'élevage</b>	<b>n</b>	<b>76</b>	<b>64</b>	<b>65</b>	<b>64</b>	<b>-1,5</b>
Renards	n	18	7	8	8	-
Visons	n	58	57	57	56	-1,8
<b>Quantité de peaux vendues</b>	<b>n</b>	<b>478 450</b>	<b>581 350</b>	<b>532 486</b>	<b>536 043</b>	<b>0,7</b>
Élevage	n	269 810	283 000	289 240	286 560	-0,9
Sauvages <sup>2</sup>	n	208 640	298 350	243 246	249 483	2,6
<b>Recettes en provenance du marché</b>	<b>k\$</b>	<b>16 104,3</b>	<b>17 290,3</b>	<b>20 671,9</b>	<b>22 511</b>	<b>8,9</b>
Élevage	k\$	11 399,5	11 865,1	14 842,3	16 040,3	8,1
Sauvages <sup>2</sup>	k\$	4 704,8	5 425,2	5 829,6	6 470,3	11,0

1. Au 31 décembre.

2. Peaux provenant de la chasse et du piégeage pour la période du 1<sup>er</sup> juillet au 30 juin.

Sources : 9, 33, 34, 69.

Figure 2.11.1

**Répartition du nombre de chevaux en inventaire, selon le type, Québec, 2004**

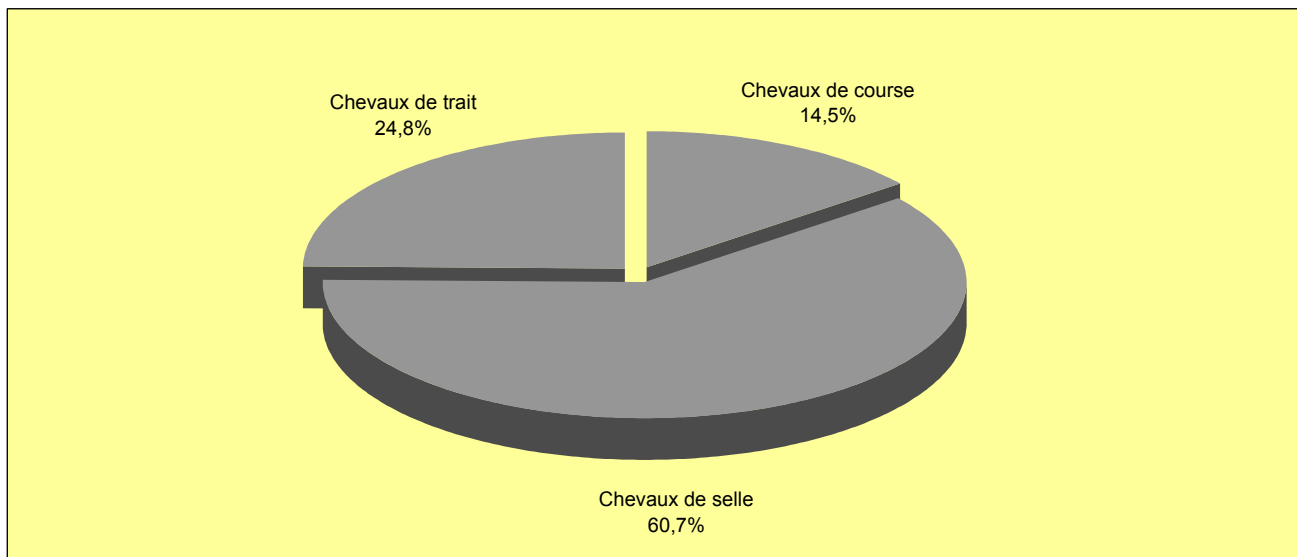


Figure 2.11.2

**Solde commercial de l'industrie chevaline, Québec, 2000-2004**

k\$

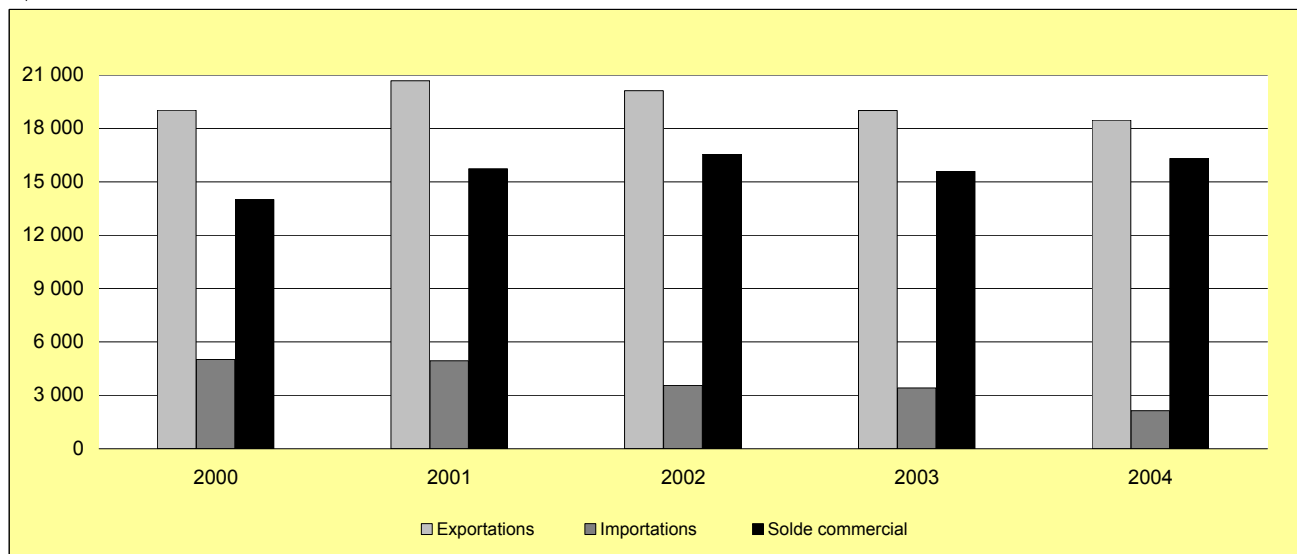


Tableau 2.11

**Statistiques principales du secteur de l'industrie chevaline, Québec, 2001-2004**

	Unité	2001	2002	2003	2004	2004/2003 %
<b>Production</b>						
<b>Déclarants<sup>1</sup></b>	<b>n</b>	<b>2 248<sup>r</sup></b>	<b>2 096<sup>e</sup></b>	<b>1 954</b>	<b>1 821</b>	<b>-6,8</b>
Chevaux de course	n	190 <sup>e</sup>	179 <sup>e</sup>	168	158	-6,0
Chevaux de selle	n	1 286 <sup>e</sup>	1 193 <sup>e</sup>	1 107	1 027	-7,2
Chevaux de trait	n	1 076 <sup>e</sup>	969 <sup>e</sup>	872	786	-10,0
<b>Inventaire</b>	<b>n</b>	<b>14 497</b>	<b>14 215</b>	<b>13 951</b>	<b>13 705</b>	<b>-1,8</b>
Chevaux de course	n	2 031 <sup>e</sup>	2 017 <sup>e</sup>	2 002	1 988	-0,7
Chevaux de selle	n	8 296 <sup>e</sup>	8 304 <sup>e</sup>	8 313	8 322	0,1
Chevaux de trait	n	4 170 <sup>e</sup>	3 894 <sup>e</sup>	3 636	3 395	-6,6
<b>Course de chevaux</b>						
Chevaux compétiteurs	n	1 429	1 442	1 296	1 289	-0,5
Gains des courses de chevaux <sup>2</sup>	k\$	23 776,0	22 518,1	12 331,9	9 724,0	-21,1
<b>Commerce international</b>						
<b>Exportations</b>	<b>k\$</b>	<b>20 670,6</b>	<b>20 126,8</b>	<b>19 003,4</b>	<b>18 457,3</b>	<b>-2,9</b>
Autres chevaux vivants	k\$	5 025,1	4 911,3	3 896,0	3 754,9	-3,6
Chevaux vivants reproducteurs de race pure	k\$	650,2	918,9	502,7	643,8	28,1
Peaux	k\$	393,7	324,2	406,7	300,4	-26,1
Viandes	k\$	14 601,6	13 972,4	14 198,0	13 758,2	-3,1
<b>Importations</b>	<b>k\$</b>	<b>4 938,8</b>	<b>3 560,4</b>	<b>3 408,9</b>	<b>2 147,6</b>	<b>-37,0</b>
Autres chevaux vivants	k\$	4 620,4	3 462,6	3 186,4	845,9	-73,5
Chevaux vivants reproducteurs de race pure	k\$	305,9	97,8	222,5	1 301,7	485,0
Peaux	k\$	12,5	.. <sup>3</sup>	.. <sup>3</sup>	.. <sup>3</sup>	...
Viandes	k\$	-	-	-	-	...

1. Les déclarants inscrits au fichier d'enregistrement des exploitations agricoles du ministère de l'Agriculture, des Pêcheries et de l'Alimentation représentent exclusivement les exploitations agricoles qui génèrent dans l'année civile un revenu agricole brut égal ou supérieur à 5 000 dollars. Il s'ensuit que le nombre de chevaux recensés par le MAPAQ est plus faible que l'inventaire réel, étant donné que plusieurs propriétaires de chevaux ne peuvent pas être reliés à des exploitations agricoles telles qu'elles sont définies dans la Loi sur le ministère de l'Agriculture, des Pêcheries et de l'Alimentation. De la même façon, le *Profil agricole du Québec*, produit par Statistique Canada pour l'année 2001, recense 3 838 fermes avec une population de 22 844 chevaux. Cependant, lors d'une enquête effectuée par le MAPAQ en 1993 auprès de tous les propriétaires de chevaux, sans égard à l'inscription dans le fichier d'enregistrement des exploitations agricoles du Ministère, la population chevaline du Québec a été évaluée à 53 476 chevaux (*Le cheval dans l'économie du Québec*, 1995). Plus récemment, l'*Étude de l'industrie canadienne du cheval* (1998), réalisée pour le Conseil canadien de la gestion d'entreprise agricole, estime la population chevaline du Québec à 63 015 animaux.
2. Les gains des courses de chevaux se répartissent habituellement de la façon suivante :
  - 1<sup>re</sup> place : 50 % de la bourse totale; 90 % de ce montant retourne au propriétaire du cheval, 5% va à l'entraîneur et le 5 % qui reste au conducteur.
  - 2<sup>e</sup> place : 25 % de la bourse totale; 90 % de ce montant retourne au propriétaire du cheval, 5% va à l'entraîneur et le 5 % qui reste au conducteur.
  - 3<sup>e</sup> place : 12 % de la bourse totale; 90 % de ce montant retourne au propriétaire du cheval, 5% va à l'entraîneur et le 5 % qui reste au conducteur.
  - 4<sup>e</sup> place : 8 % de la bourse totale; 90 % de ce montant retourne au propriétaire du cheval, 5% va à l'entraîneur et le 5 % qui reste au conducteur.
  - 5<sup>e</sup> place : 5 % de la bourse totale; 90 % de ce montant retourne au propriétaire du cheval, 5% va à l'entraîneur et le 5 % qui reste au conducteur.
3. Les données concernant les importations de peaux ne sont pas représentatives pour l'année 2002 et suivante, car la classification a changé et les données sont compilées avec celles relatives aux bovins.

Sources : 30, 32, 34, 41.