

CONSEIL DU TRÉSOR

**ÉTUDE DES CRÉDITS
1989-1990**

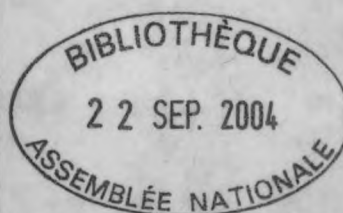
QUÉBEC

D O C U M E N T

SECRÉTARIAT DU CONSEIL DU TRÉSOR DU GOUVERNEMENT DU QUÉBEC

A11T74
E88
1989/90
QL
P. gouv.

ETUDE DES CREDITS
CONSEIL DU TRESOR
EXERCICE FINANCIER 1989-1990



ÉTUDE DES CRÉDITS 1989-1990

CONSEIL DU TRÉSOR

TABLE DES MATIÈRES

SECTION I - RENSEIGNEMENTS GÉNÉRAUX

- Budget global 1989-1990, description du programme et des éléments
- Évolution global des crédits et des dépenses
- Ressources humaines
- Ressources informationnelles
- Membres du Conseil du trésor et son Secrétariat

SECTION II - BUDGET DÉTAILLÉ

- Comparatif du budget et des effectifs 1989-1990 par rapport à l'exercice 1988-1989
- Comparatif du budget 1989-1990 par rapport au budget 1988-1989 par catégorie de dépenses au niveau du programme ainsi que les explications des principaux écarts
- Comparatif du budget 1986-1987 à 1989-1990
- Comparatif du budget 1989-1990 par rapport au budget 1988-1989 par catégorie de dépenses pour les éléments 01, 02, 03 et 04 ainsi que les explications des principaux écarts pour chacun

SECTION III - DEMANDES DE RENSEIGNEMENTS DE L'OPPOSITION OFFICIELLE

ANNEXE "A" Organigramme du ministère

ANNEXE "B" Liste des publications régulières du ministère

ANNEXE "C" Liste des voyages à l'étranger depuis le 1er avril 1988

ANNEXE "D" Liste du personnel du cabinet et de la suite sous-ministérielle à jour en 1989 et au 1er avril 1986, 1987 et 1988

ANNEXE "E" Liste des contrats donnés à même le budget discrétionnaire du Cabinet du ministre pour 1986-1987, 1987-1988 et 1988-1989

ANNEXE "F" Les effectifs (noms et salaires) sur la masse salariale qui ne se voient pas assignés de postes réels pour les années 1985-1986, 1986-1987, 1987-1988 et 1988-1989

- ANNEXE "G" Liste des dépenses en publicité
- ANNEXE "H" Liste des sondages effectués (en 1988-1989) à la demande du ministère et des organismes, sociétés, régies et commissions qui s'y rattachent
- ANNEXE "I" Liste des contrats de moins de 25 000 \$ octroyés à des professionnels-les depuis le 1er avril 1988 au 31 mars 1989
- ANNEXE "J" Copie des demandes adressées à la Commission des droits de la personne depuis le 1er avril 1988
- ANNEXE "K" Liste des crédits périmés par programme pour les exercices financiers 1987-1988 et 1988-1989
- ANNEXE "L" Ventilation des crédits (incluant les crédits supplémentaires) par super-catégories et catégories en 1987-1988 et 1988-1989
- ANNEXE "M" Ventilation des dépenses (déboursés) par super-catégories et catégories en 1987-1988 et 1988-1989
- ANNEXE "N" S'il y a eu transfert d'une catégorie à une autre (crédits par rapport aux dépenses), quelle en est la raison?

SECTION I - RENSEIGNEMENTS GENERAUX

RENSEIGNEMENTS GÉNÉRAUX CONCERNANT LES CRÉDITS
DU CONSEIL DU TRÉSOR
1989-1990

1.- BUDGET GLOBAL 1989-1990, DESCRIPTION DU PROGRAMME ET DES ÉLÉMENTS

Les crédits demandés par le Conseil du trésor pour l'année financière 1989-1990 s'élèvent à 20 784 200 \$ et ils sont regroupés sous un seul programme: "Gestion budgétaire et politiques administratives". Ce programme vise à établir des politiques générales de gestion des ressources humaines, à déterminer l'allocation des ressources humaines, matérielles et financières conformément aux priorités du gouvernement et à veiller à ce que les ministères et les organismes qui en dépendent les utilisent efficacement dans leur programme. Ces crédits sont répartis en quatre éléments:

| | | |
|--------------|---|--------------|
| Élément 01 - | Politiques budgétaires | 3 571 400 \$ |
| Élément 02 - | Politiques de gestion | 4 660 400 \$ |
| Élément 03 - | Politiques de personnel et relations de travail | 6 790 600 \$ |
| Élément 04 - | Soutien administratif et technique | 5 761 800 \$ |

Les activités de l'élément 01 consistent à préparer les prévisions budgétaires du gouvernement, à suivre l'exécution du budget et évaluer les implications financières des projets et des programmes d'activités des ministères et des organismes.

Les activités de l'élément 02 concernent les responsabilités du Conseil du trésor à l'égard de la gestion de l'information et des technologies de l'information, de la gestion des biens et services et de la gestion financière et de contrôle des effectifs. Les services impliqués ont également pour préoccupation le développement des politiques de gestion visant une meilleure utilisation des ressources financières et matérielles. Le Centre d'information de gestion du Secrétariat du Conseil du trésor fait également partie de cet élément.

Les activités de l'élément 03 visent à établir les politiques générales de gestion de personnel concernant l'utilisation des ressources humaines, l'accès à l'égalité en emploi, la rémunération et les conditions de travail. Elles consistent également à négocier les conventions collectives dans la fonction publique et à déterminer les mandats de négociation dans les réseaux de l'éducation, de la santé et des services sociaux.

Les activités de l'élément 04 regroupent les responsabilités du Cabinet du ministre, du bureau du Secrétaire, du Greffe et de la Direction de l'administration. Le Greffe reçoit les demandes et les mémoires transmis au Conseil et, après en avoir vérifié la recevabilité, en assure la distribution et le suivi. Il prépare l'ordre du jour des séances du Conseil, consigne les décisions qui y sont prises et les fait connaître à qui de droit. Il publie et tient à jour le Recueil des politiques de gestion des ressources humaines et le Répertoire des politiques administratives. La Direction de l'administration s'occupe de la régie interne des ressources humaines, financières et matérielles du Conseil du trésor et de son Secrétariat.

2.- ÉVOLUTION GLOBALE DES CRÉDITS ET DES DÉPENSES

Les crédits votés pour l'année 1988-1989 au montant de 19 586 000 \$ passent à 20 784 200 \$ en 1989-1990, soit une augmentation 6,1 % par rapport aux crédits de 1988-1989. Cette hausse se situe principalement au niveau de la catégorie fonctionnement-personnel.

La prévision des crédits p rim s pour l'ann e 1988-1989 est de l'ordre de 1 000 000 \$. Cette somme s'explique essentiellement par un nombre plus  lev  que pr vu de postes vacants et de cong s sans solde, une d pense inf rieure au chapitre des cr dits pr vus pour la pr paration des n gociations, une d pense moins  lev e que pr vue au budget de fonctionnement de l'informatique et le report d'achat de mat riel informatique, ainsi que par les  conomies que le Conseil du tr sor s'est impos es sur les co ts de fonctionnement. En cons quence, les d penses probables pr vues pour l'ann e 1988-1989 sont estim es   environ 18 600 000 \$.

3.- RESSOURCES HUMAINES

La structure organisationnelle du Secr tariat du Conseil du tr sor est demeur e stable. L'organigramme   l'annexe "A" illustre la r partition des emplois d'encadrement selon les grands mandats du Conseil du tr sor.

Les effectifs r guliers sont pass s de 278  quivalents plein temps en 1988-1989   276 en 1989-1990, soit une r duction de deux (2) postes. La masse salariale du personnel occasionnel a  t  augment e pour tenir compte des besoins additionnels surtout dans le secteur des relations de travail.

4.- RESSOURCES INFORMATIONNELLES

Le Secr tariat du Conseil du tr sor a produit au cours de l'ann e financi re la mod lisation des donn es et des traitements reli e   l'informatique. Des travaux ont  t  entrepris avec l'expertise de sp cialistes, pour la r alisation dans les domaines des technologies de l'information de trois plans: le plan strat gique (1989-1994); le plan op rationnel (1988-1992) et le plan de s curit . Ces projets sont en voie de r alisation.

MEMBRES DU CONSEIL DU TRÉSOR

| | |
|----------------|--------------------------|
| PRÉSIDENT | MONSIEUR DANIEL JOHNSON |
| VICE-PRÉSIDENT | MONSIEUR PIERRE McDONALD |
| | MONSIEUR ANDRÉ BOURBEAU |
| | MONSIEUR ROBERT DUTIL |
| | MONSIEUR ANDRÉ VALLERAND |

SECRÉTARIAT DU CONSEIL DU TRÉSOR

| | | <u>DATE DE LA NOMINATION</u> |
|--|-------------------------|----------------------------------|
| SECRÉTAIRE | MONSIEUR DENIS BÉDARD | 87-06-10 |
| SECRÉTAIRE ASSOCIÉ AUX POLITIQUES DE PERSONNEL ET AUX RELATIONS DE TRAVAIL | MONSIEUR MICHEL CRÊTE | 87-09-16 |
| SECRÉTAIRE ADJOINT AUX POLITIQUES BUDGÉTAIRES | MONSIEUR ANDRÉ DICAIRE | 87-08-31 |
| SECRÉTAIRE ADJOINT AUX RELATIONS DE TRAVAIL | MONSIEUR GILLES FILION | 87-11-02 |
| SECRÉTAIRE ADJOINT AUX POLITIQUES DE GESTION | MONSIEUR BRUNO GRÉGOIRE | 86-04-30 |

SECTION II - BUDGET DETAILLE

PROGRAMME 01: GESTION BUDGÉTAIRE ET POLITIQUES ADMINISTRATIVES

(EN MILLIERS DE \$)

| PROGRAMME | BUDGET 1989-1990 | |
|---|------------------|-------|
| | \$ | % |
| 01 - Gestion budgétaire et politiques administratives | 20 784,2 | 100,0 |

| COMPARATIF DES CRÉDITS 1989-1990 ET 1988-1989 | | | | |
|---|--------------------|-----------|---------|------|
| PROGRAMME | EXERCICE FINANCIER | | ÉCART | |
| | 1989-1990 | 1988-1989 | \$ | % |
| 01 - Gestion budgétaire et politiques administratives | 20 784,2 | 19 586,0 | 1 198,2 | 6,12 |

| COMPARATIF DES EFFECTIFS 1989-1990 ET 1988-1989 | | | | |
|---|--------------------|-----------|-------|--------|
| PROGRAMME | EXERCICE FINANCIER | | ÉCART | |
| | 1989-1990 | 1988-1989 | # | % |
| 01 - Gestion budgétaire et politiques administratives | 276 | 278 | - 2 | (0,72) |

COMPARATIF DU BUDGET 1989-1990 PAR RAPPORT
AU BUDGET 1988-1989 PAR CATÉGORIE DE
DÉPENSES POUR LE PROGRAMME - 01

(EN MILLIERS DE \$)

PROGRAMME 01: GESTION BUDGÉTAIRE ET POLITIQUES ADMINISTRATIVES

| CATÉGORIES | CRÉDITS | | CRÉDITS | | ÉCARTS | |
|---|-----------|-------|-----------|-------|---------|-------|
| | 1989-1990 | % | 1988-1989 | % | \$ | % |
| <u>Fonctionnement - personnel</u> | | | | | | |
| 01 - Traitements réguliers | 12 443,9 | 59,9 | 11 824,3 | 60,4 | 619,6 | 5,2 |
| 02 - Autres rémunérations | 1 338,1 | 6,4 | 934,2 | 4,7 | 403,9 | 43,2 |
| Sous-total | 13 782,0 | 66,3 | 12 758,5 | 65,1 | 1 023,5 | 8,0 |
| <u>Fonctionnement - autres dépenses</u> | | | | | | |
| 03 - Communications | 716,7 | 3,4 | 644,2 | 3,3 | 72,5 | 11,3 |
| 04 - Services | 1 862,4 | 8,9 | 1 788,8 | 9,1 | 73,6 | 4,1 |
| 05 - Entretien | 226,3 | 1,1 | 226,3 | 1,2 | - | - |
| 06 - Loyers | 3 127,0 | 15,1 | 3 099,9 | 15,8 | 27,1 | 0,9 |
| 07 - Fournitures | 379,5 | 1,8 | 379,5 | 2,0 | - | - |
| 08 - Équipement | 156,4 | 0,8 | 156,4 | 0,8 | - | - |
| 11 - Autres dépenses | 41,1 | 0,2 | 41,1 | 0,2 | - | - |
| Sous-total | 6 509,4 | 31,3 | 6 336,2 | 32,4 | 173,2 | 2,7 |
| <u>Capital - autres dépenses</u> | | | | | | |
| 08 - Équipement | 491,8 | 2,4 | 490,3 | 2,5 | 1,5 | 0,3 |
| <u>Prêts, placements et avances</u> | | | | | | |
| 13 - Prêts, placements et avances | 1,0 | - | 1,0 | - | - | - |
| GRAND TOTAL | 20 784,2 | 100,0 | 19 586,0 | 100,0 | 1 198,2 | 6,1 |
| EFFECTIFS RÉGULIERS | 276 | | 278 | | (2) | (0,7) |

EXPLICATIONS DES PRINCIPAUX ÉCARTS BUDGÉTAIRES
(EN MILLIERS DE \$)

PROGRAMME 01: GESTION BUDGÉTAIRE ET POLITIQUES ADMINISTRATIVES

| CATÉGORIE DE DÉPENSES | EXPLICATIONS DES ÉCARTS BUDGÉTAIRES |
|--|--|
| <u>Fonctionnement-personnel</u> | |
| 01 - Traitements réguliers 619,6 | <p>Les effectifs réguliers passent de 278 à 276 en 1989-1990.</p> <p>La masse salariale a augmenté en 1989-1990 suite:</p> <ul style="list-style-type: none"> - l'application du 4 % relative à la convention collective de travail des employés non syndiqués du Conseil; - modification de la masse salariale du nouveau corps d'emploi soit les "Conseillers en gestion des ressources humaines". |
| 02 - Autres rémunérations 403,9 | <p>Le budget prévu pour les occasionnels en 1989-1990 passe de 934,2 à 1 338,1 soit une augmentation de 403,9 pour l'équivalent de 14,4 personnes/année de plus qu'en 1988-1989. L'augmentation est reliée en grande partie au secteur des négociations des conventions collectives.</p> |
| <u>Fonctionnement-autres dépenses</u> 173,2 | <p>Cette variation résulte des points suivants:</p> <ul style="list-style-type: none"> - budget supplémentaire au niveau des catégories 03 et 04 de l'élément de programme 03 437,8 - transfert de 226,1 du fonctionnement-autres dépenses à fonctionnement-personnel (cat. 02) de l'élément 03 (226,1) - augmentation du budget de la S.I.Q. 27,0 - réaménagement budgétaire lors de la Revue des programmes 1989-1990 (65,6) |

COMPARATIF DU BUDGET 1989-1990 PAR RAPPORT
AU BUDGET 1988-1989 PAR
ÉLÉMENT DE PROGRAMME

(EN MILLIERS DE \$)

| ÉLÉMENTS | BUDGET 1989-1990 | BUDGET 1988-1989 | ÉCARTS | |
|---|---------------------|---------------------|---------|-------|
| | | | \$ | % |
| 01 - Politiques budgétaires | 3 571,4 | 3 505,4 | 66,0 | 1,88 |
| 02 - Politiques de gestion | 4 660,4 | 4 550,0 | 110,4 | 2,43 |
| 03 - Politiques de personnel et des relations de travail | 6 790,6 | 5 862,4 | 928,2 | 15,83 |
| 04 - Soutien administratif et technique | 5 761,8 | 5 668,2 | 93,6 | 1,65 |
| TOTAL DES CRÉDITS | 20 784,2 | 19 586,0 | 1 198,2 | 6,12 |

TABLEAU COMPARATIF DES EFFECTIFS PERMANENTS

EXERCICES

1986-1987, 1987-1988, 1988-1989 ET 1989-1990

| ÉLÉMENTS | EFFECTIFS | | | |
|---|-----------|-----------|-----------|-----------|
| | 1986-1987 | 1987-1988 | 1988-1989 | 1989-1990 |
| 01 - Politiques budgétaires | 73 | 73 | 73 | 72 |
| 02 - Politiques de gestion | 51 | 51 | 51 | 53 |
| 03 - Politiques de personnel et des relations de travail | 120 | 119 | 116 | 116 |
| 04 - Soutien administratif et technique | 40 | 41 | 38 | 35 |
| TOTAL DES EFFECTIFS | 284 | 284 | 278 | 276 |

COMPARATIF DU BUDGET 1989-1990 PAR RAPPORT
AU BUDGET 1988-1989 PAR CATÉGORIE DE DÉPENSES
AU NIVEAU DE L'ÉLÉMENT DE PROGRAMME
(EN MILLIERS DE \$)

ÉLÉMENT 01 - POLITIQUES BUDGÉTAIRES

| CATÉGORIES DE DÉPENSES | CRÉDITS | | ÉCART | |
|---|-----------|-----------|--------|--------|
| | 1989-1990 | 1988-1989 | \$ | % |
| <u>Fonctionnement - personnel</u> | | | | |
| 01 - Traitements réguliers | 3 220,9 | 3 236,9 | (16,0) | (0,04) |
| 02 - Autres rémunérations | 196,8 | 140,0 | 56,8 | 40,57 |
| Sous-total | 3 417,7 | 3 376,9 | 40,8 | 1,21 |
| <u>Fonctionnement - autres dépenses</u> | | | | |
| 03 - Communications | 36,6 | 36,6 | - | - |
| 04 - Services | 75,0 | 50,0 | 25,0 | 50,0 |
| 05 - Entretien | 10,0 | 10,0 | - | - |
| 06 - Loyers | - | - | - | - |
| 07 - Fournitures | 10,4 | 10,4 | - | - |
| 08 - Équipement | 15,5 | 15,5 | - | - |
| 11 - Autres dépenses | 1,0 | 1,0 | - | - |
| Sous-total | 148,5 | 123,5 | 25,0 | 20,24 |
| <u>Capital - autres dépenses</u> | | | | |
| 08 - Équipement | 5,2 | 5,0 | 0,2 | 4,0 |
| <u>Prêts, placements et avances</u> | | | | |
| 13 - Prêts, placements et avances | - | - | - | - |
| Total de l'élément | 3 571,4 | 3 505,4 | 66,0 | 1,88 |
| EFFECTIFS RÉGULIERS | 72 | 73 | (1) | 1,37 |

EXPLICATIONS DES PRINCIPAUX ÉCARTS BUDGÉTAIRES
(EN MILLIERS DE \$)

ÉLÉMENT 01 - POLITIQUES BUDGÉTAIRES

| CATÉGORIE DE DÉPENSES | EXPLICATIONS DES ÉCARTS BUDGÉTAIRES |
|---------------------------------------|---|
| <u>Fonctionnement-personnel</u> | |
| 01 - Traitements réguliers 56,8 | En 1989-1990 les effectifs sont passés de 73 à 72 employés réguliers. De plus la masse salariale inclue la majoration des salaires de 4 % relative à l'application de la convention collective de travail pour les employés non syndiqués. |
| <u>Fonctionnement-autres dépenses</u> | |
| 04 - Services 25,0 | Cette augmentation est prévue pour l'engagement de certains contractuels dans le domaine budgétaire. |

COMPARATIF DU BUDGET 1989-1990 PAR RAPPORT
AU BUDGET 1988-1989 PAR CATÉGORIE DE DÉPENSES
AU NIVEAU DE L'ÉLÉMENT DE PROGRAMME
(EN MILLIERS DE \$)

ÉLÉMENT 02 - POLITIQUES DE GESTION

| CATÉGORIES DE DÉPENSES | CRÉDITS | | ÉCART | |
|---|-----------|-----------|--------|--------|
| | 1989-1990 | 1988-1989 | \$ | % |
| <u>Fonctionnement - personnel</u> | | | | |
| 01 - Traitements réguliers | 2 410,7 | 2 287,5 | 123,2 | 5,39 |
| 02 - Autres rémunérations | 264,2 | 254,2 | 10,0 | 3,93 |
| Sous-total | 2 674,9 | 2 541,7 | 133,2 | 5,24 |
| <u>Fonctionnement - autres dépenses</u> | | | | |
| 03 - Communications | 50,3 | 50,3 | - | - |
| 04 - Services | 797,4 | 820,2 | (22,8) | (2,78) |
| 05 - Entretien | 112,3 | 112,3 | - | - |
| 06 - Loyers | 409,2 | 409,2 | - | - |
| 07 - Fournitures | 53,2 | 53,2 | - | - |
| 08 - Équipement | 80,7 | 80,7 | - | - |
| 11 - Autres dépenses | 27,1 | 27,1 | - | - |
| Sous-total | 1 530,2 | 1 553,0 | (22,8) | 1,47 |
| <u>Capital - autres dépenses</u> | | | | |
| 08 - Équipement | 455,3 | 455,3 | - | - |
| <u>Prêts, placements et avances</u> | | | | |
| 13 - Prêts, placements et avances | - | - | - | - |
| Total de l'élément | 4 660,4 | 4 550,0 | 110,4 | 2,43 |
| EFFECTIFS RÉGULIERS | 53 | 51 | 2 | 3,92 |

EXPLICATIONS DES PRINCIPAUX ÉCARTS BUDGÉTAIRES
(EN MILLIERS DE \$)

ÉLÉMENT 02 - POLITIQUES DE GESTION

| CATÉGORIE DE DÉPENSES | EXPLICATIONS DES ÉCARTS BUDGÉTAIRES |
|---------------------------------------|---|
| <u>Fonctionnement-personnel</u> | |
| 01 - Traitements réguliers 123,2 | Les effectifs réguliers passent de 51 à 53 en 1989-1990 suite à l'octroi de deux (2) postes supplémentaires à l'élément 02, politiques de gestion. Également la masse salariale a été majorée de 4 % suite à l'application de la convention collective de travail pour les employés non syndiqués. |
| 02 - Autres rémunérations 10,0 | L'augmentation est principalement due à la redistribution de l'indexation des salaires. |
| <u>Fonctionnement-autres dépenses</u> | |
| 04 - Services (22,8) | Cette diminution fait suite à un réaménagement budgétaire lors de la préparation de la Revue des programmes 1989-1990. |

COMPARATIF DU BUDGET 1989-1990 PAR RAPPORT
AU BUDGET 1988-1989 PAR CATÉGORIE DE DÉPENSES
AU NIVEAU DE L'ÉLÉMENT DE PROGRAMME
(EN MILLIERS DE \$)

ÉLÉMENT 03 - POLITIQUES DE PERSONNEL ET RELATIONS DE TRAVAIL

| CATÉGORIES DE DÉPENSES | CRÉDITS | | ÉCART | |
|---|-----------|-----------|-------|-------|
| | 1989-1990 | 1988-1989 | \$ | % |
| <u>Fonctionnement - personnel</u> | | | | |
| 01 - Traitements réguliers | 5 056,5 | 4 541,5 | 515,0 | 11,34 |
| 02 - Autres rémunérations | 628,8 | 387,5 | 241,3 | 62,27 |
| Sous-total | 5 685,3 | 4 929,0 | 756,3 | 15,34 |
| <u>Fonctionnement - autres dépenses</u> | | | | |
| 03 - Communications | 235,0 | 134,7 | 100,3 | 74,46 |
| 04 - Services | 775,0 | 703,6 | 71,4 | 10,15 |
| 05 - Entretien | 14,0 | 14,0 | - | - |
| 06 - Loyers | 7,0 | 7,0 | - | - |
| 07 - Fournitures | 45,9 | 45,9 | - | - |
| 08 - Équipement | 20,2 | 20,2 | - | - |
| 11 - Autres dépenses | 3,0 | 3,0 | - | - |
| Sous-total | 1 100,1 | 928,4 | 171,7 | 18,49 |
| <u>Capital - autres dépenses</u> | | | | |
| 08 - Équipement | 5,2 | 5,0 | 0,2 | 4,0 |
| <u>Prêts, placements et avances</u> | | | | |
| 13 - Prêts, placements et avances | - | - | - | - |
| Total de l'élément | 6 790,6 | 5 862,4 | 928,2 | 15,83 |
| EFFECTIFS RÉGULIERS | 116 | 116 | - | - |

EXPLICATIONS DES PRINCIPAUX ÉCARTS BUDGÉTAIRES
(EN MILLIERS DE \$)

ÉLÉMENT 03 - POLITIQUES DE PERSONNEL ET DES RELATIONS DE TRAVAIL

| CATÉGORIE DE DÉPENSES | EXPLICATIONS DES ÉCARTS BUDGÉTAIRES |
|---------------------------------------|--|
| <u>Fonctionnement-personnel</u> | |
| 01 - Traitements réguliers 515,0 | L'augmentation résulte principalement de l'application du 4 % de convention collective de travail pour les employés non syndiqués ainsi que des révisions salariales du nouveau corps d'emploi des conseillers en gestion des ressources humaines fortement représenté à cet élément de programme. |
| 02 - Autres rémunérations 241,3 | <p>Cette augmentation s'explique par l'ajout des ressources humaines pour la prochaine ronde de négociations et par des besoins additionnels en matière d'égalité en emploi.</p> <p>Ainsi, le secteur a identifié des besoins en personnes/années occasionnelles de 23,6 comparativement à 15,5 en 1988-1989, soit un budget additionnel de 226,1.</p> <p>La différence soit 15,2 représente la redistribution de l'indexation des salaires.</p> |
| <u>Fonctionnement-autres dépenses</u> | |
| 03 - Communications 100,3 | L'écart est principalement due à l'augmentation des dépenses de voyages prévues pour les prochaines rondes de négociations de conventions collectives de travail. |
| 04 - Services 71,4 | L'écart résulte des besoins supplémentaires nécessaires au déroulement des prochaines rondes de négociations. Ex.: les différents porte-parole. |

COMPARATIF DU BUDGET 1989-1990 PAR RAPPORT
AU BUDGET 1988-1989 PAR CATÉGORIE DE DÉPENSES
AU NIVEAU DE L'ÉLÉMENT DE PROGRAMME
(EN MILLIERS DE \$)

ÉLÉMENT 04 - SOUTIEN ADMINISTRATIF ET TECHNIQUE

| CATÉGORIES DE DÉPENSES | CRÉDITS | | ÉCART | |
|---|-----------|-----------|--------|--------|
| | 1989-1990 | 1988-1989 | \$ | % |
| <u>Fonctionnement - personnel</u> | | | | |
| 01 - Traitements réguliers | 1 755,8 | 1 758,4 | (2,6) | (0,15) |
| 02 - Autres rémunérations | 248,3 | 152,5 | 95,8 | 62,82 |
| Sous-total | 2 004,1 | 1 910,9 | 93,2 | 4,88 |
| <u>Fonctionnement - autres dépenses</u> | | | | |
| 03 - Communications | 394,8 | 422,6 | (27,8) | (6,58) |
| 04 - Services | 215,0 | 215,0 | - | - |
| 05 - Entretien | 90,0 | 90,0 | - | - |
| 06 - Loyers | 2 710,8 | 2 683,7 | 27,1 | 1,01 |
| 07 - Fournitures | 270,0 | 270,0 | - | - |
| 08 - Équipement | 40,0 | 40,0 | - | - |
| 11 - Autres dépenses | 10,0 | 10,0 | - | - |
| Sous-total | 3 730,6 | 3 731,3 | (0,7) | (0,02) |
| <u>Capital - autres dépenses</u> | | | | |
| 08 - Équipement | 26,1 | 25,0 | 1,1 | 4,4 |
| <u>Prêts, placements et avances</u> | | | | |
| 13 - Prêts, placements et avances | 1,0 | 1,0 | - | - |
| Total de l'élément | 5 761,8 | 5 668,2 | 93,6 | 9,26 |
| EFFECTIFS RÉGULIERS | 35 | 38 | (3) | 7,89 |

EXPLICATIONS DES PRINCIPAUX ÉCARTS BUDGÉTAIRES
(EN MILLIERS DE \$)

ÉLÉMENT 04 - SOUTIEN ADMINISTRATIF ET TECHNIQUE

| CATÉGORIE DE DÉPENSES | EXPLICATIONS DES ÉCARTS BUDGÉTAIRES |
|---------------------------------------|--|
| <u>Fonctionnement-personnel</u> | |
| 01 - Traitements réguliers (2,6) | Les effectifs réguliers passent de 38 à 35 postes en 1989-1990. Également la masse salariale a été majorée de 4 % suite à l'application de la convention collective de travail pour les employés non syndiqués. |
| 02 - Autres rémunérations 95,8 | L'écart résulte de besoins additionnels en personnes/année occasionnelles au bureau du Greffier et à la Direction de l'administration, soit: 9,5 comparativement à 6,5 en 1988-1989, soit un budget additionnel de 89,8 \$. Le solde soit 6,0 représente la redistribution de l'indexation. |
| <u>Fonctionnement-autres dépenses</u> | |
| 03 - Communications (27,8) | Cette écart fait suite à un réaménagement budgétaire lors de la préparation de la Revue des programmes 1989-1990. |
| 06 - Loyers 27,1 | Le budget de la S.I.Q. est passé de 2 640,7 \$ en 1988-1989 à 2 667,8 en 1989-1990. |

SECTION III - DEMANDES DE RENSEIGNEMENTS
DE L'OPPOSITION OFFICIELLE

ÉTUDE DES CRÉDITS 1989-1990

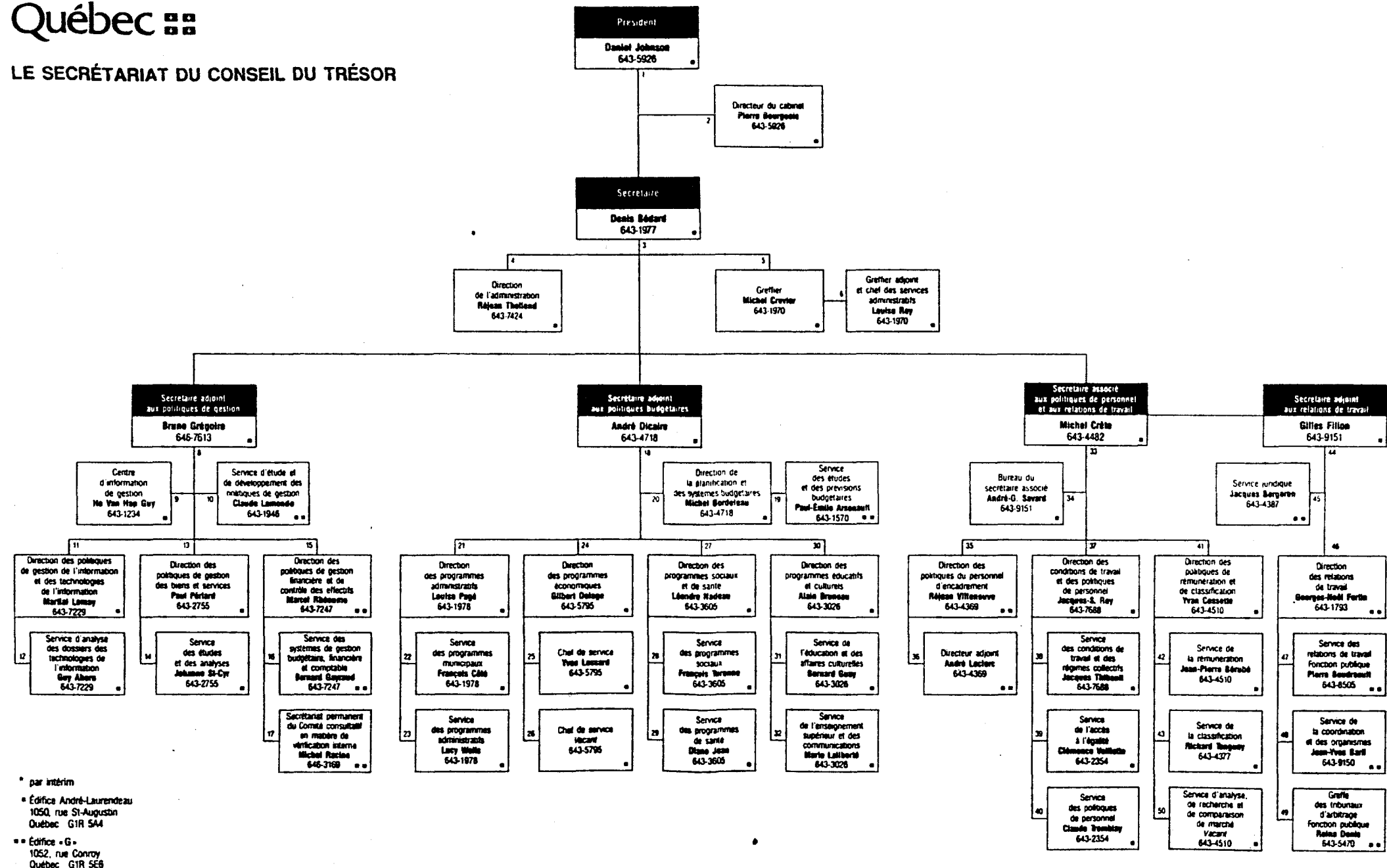
CONSEIL DU TRÉSOR

DEMANDES DE RENSEIGNEMENTS DE L'OPPOSITION OFFICIELLE

- ANNEXE "A" Organigramme du ministère
- ANNEXE "B" Liste des publications régulières du ministère
- ANNEXE "C" Liste des voyages à l'étranger depuis le 1er avril 1988
- ANNEXE "D" Liste du personnel du cabinet et de la suite sous-ministérielle à jour en 1989 et au 1er avril 1986, 1987 et 1988
- ANNEXE "E" Liste des contrats donnés à même le budget discrétionnaire du Cabinet du ministre pour 1986-1987, 1987-1988 et 1988-1989
- ANNEXE "F" Les effectifs (noms et salaires) sur la masse salariale qui ne se voient pas assignés de postes réels pour les années 1985-1986, 1986-1987, 1987-1988 et 1988-1989
- ANNEXE "G" Liste des dépenses en publicité
- ANNEXE "H" Liste des sondages effectués (en 1988-1989) à la demande du ministère et des organismes, sociétés, régies et commissions qui s'y rattachent
- ANNEXE "I" Liste des contrats de moins de 25 000 \$ octroyés à des professionnels-les depuis le 1er avril 1988 au 31 mars 1989
- ANNEXE "J" Copie des demandes adressées à la Commission des droits de la personne depuis le 1er avril 1988
- ANNEXE "K" Liste des crédits périmés par programme pour les exercices financiers 1987-1988 et 1988-1989
- ANNEXE "L" Ventilation des crédits (incluant les crédits supplémentaires) par super-catégories et catégories en 1987-1988 et 1988-1989
- ANNEXE "M" Ventilation des dépenses (déboursés) par super-catégories et catégories en 1987-1988 et 1988-1989
- ANNEXE "N" S'il y a eu transfert d'une catégorie à une autre (crédits par rapport aux dépenses), quelle en est la raison?

Québec

LE SECRÉTARIAT DU CONSEIL DU TRÉSOR



ÉTUDE DES CRÉDITS 1989-1990
CONSEIL DU TRÉSOR
DEMANDE DE RENSEIGNEMENTS DE L'OPPOSITION OFFICIELLE

ANNEXE "B"

Page 1 de 2

LISTE DES PUBLICATIONS RÉGULIÈRES DU CONSEIL DU TRÉSOR

| PUBLICATIONS | TIRAGE | COÛT | DISTRIBUTION | IMPRIMERIE |
|--|--------|-------------|---------------------------------|---|
| - 1988-1989 Budget/Estimates | 500 | 9 211,87 \$ | Assemblée nationale, Presse M/O | Mono-Lino inc. Imprimerie provinciale inc. |
| - Budget 1988-1989 Crédits supplémentaires # 1 | 900 | 896,93 \$ | Assemblée nationale, Presse M/O | Mono-Lino inc. Imprimerie Vitray inc. M.A.S. - Reprographie |
| - 1988-1989 Budget/Supplementary Estimates # 1 | 275 | 597,96 \$ | Assemblée nationale, Presse M/O | Mono-Lino inc. Imprimerie Vitray inc. M.A.S. - Reprographie |
| - Budget 1988-1989 Crédits supplémentaires # 2 | 900 | 1 021,17 \$ | Assemblée nationale, Presse M/O | Mono-Lino inc. Ateliers Virage inc. M.A.S. - Reprographie |
| - 1988-1989 Budget/Supplementary Estimates # 2 | 300 | 692,84 \$ | Assemblée nationale, Presse M/O | Mono-Lino inc. Ateliers Virage inc. M.A.S. - Reprographie |
| - Budget 1988-1989 Crédits supplémentaires # 3 | 1 200 | 1 172,50 \$ | Assemblée nationale, Presse M/O | Mono-Lino inc. Imprimerie Vitray inc. Impressions J.L. inc. |
| - 1988-1989 Budget/Supplementary Estimates # 3 | 200 | 836,26 \$ | Assemblée nationale, Presse M/O | Mono-Lino inc. Imprimerie Vitray inc. Impressions J.L. inc. |

ÉTUDE DES CRÉDITS 1989-1990
CONSEIL DU TRÉSOR
DEMANDE DE RENSEIGNEMENTS DE L'OPPOSITION OFFICIELLE

ANNEXE "B"

Page 2 de 2

| LISTE DES PUBLICATIONS RÉGULIÈRES DU CONSEIL DU TRÉSOR | | | | |
|---|--------|------------------|---|---|
| PUBLICATIONS | TIRAGE | COÛT | DISTRIBUTION | IMPRIMERIE |
| - Budget 1989-1990 Crédits | 2 000 | Factures à venir | Assemblée nationale, Presse M/O | Typo-Litho inc. Imp. provinciale inc. |
| - Budget 1989-1990 Renseignements supplémentaires | 2 000 | Factures à venir | Assemblée nationale, Presse M/O | Typo-Litho inc. Imp. provinciale inc. |
| - 1989-1990 Budget/Additional Information | 300 | Factures à venir | Assemblée nationale, Presse M/O | Typo-Litho inc. Imp. provinciale inc. |
| - Reflets (deux numéros) | 20 000 | 9 536,30 \$ | Cadres et personnel professionnel de la fonction publique | Compélec inc. Imprimerie Canada inc. Joncas inc. |
| - L'implantation d'une Direction de la vérification interne au gouvernement du Québec | 200 | 2 506,39 \$ | Responsable de la vérification interne dans les M/O | Typoform inc. Ateliers Virage inc. |
| - Rapport sur la mise en oeuvre de la Loi sur la fonction publique | 600 | 1 281,06 \$ | Assemblée nationale, Presse M/O | Jean-René Caron, graphiste Ateliers Virage inc. M.A.S. - Reprographie |

ÉTUDE DES CRÉDITS 1989-1990
CONSEIL DU TRÉSOR
DEMANDES DE RENSEIGNEMENTS DE L'OPPOSITION OFFICIELLE

ANNEXE "C"

Page 1 de 1

| LISTE DES VOYAGES À L'ÉTRANGER DU 1er AVRIL 1988 AU 31 MARS 1989 | | | |
|--|--|----------------------------|--------------------------------|
| DATE | BUT DU VOYAGE | COÛT | NOM |
| Du 26 avril au 1er mai 1988 | Séminaire position analysis questionnaire (Indianapolis) | 1 430,03 \$ 1 388,75 \$ | Jacques Fréchette Yvan Paré |
| Du 23 mai au 27 mai 1988 | Modélisation et mesures des systèmes (Santa Fe - Nouveau-Mexique) | 2 129,36 \$ | Ho Van Hap Guy |
| Du 14 mai au 21 mai 1988 | Congrès annuel de l'Association Institute Research (Phoenix - Arizona) | 1 046,45 \$ | Jean-Claude Bousquet |
| Du 3 au 6 juillet 1988 | Participer à la 47 ^e Conférence internationale de l'Institut des vérificateurs internes (Londres) | 1 784,46 \$ | Michel Racine |
| Du 9 au 14 septembre 1988 | Participer au Salon international Deeworld 1988 en vue de connaître les stratégies d'affaires et de produits de cette firme qualifiée comme partenaire économique (Amsterdam - Cannes) | 3 394,60 \$ | Martial Lemay |
| Du 26 novembre au 3 décembre 1988 | Seventh Annual Large Systems Conference (Orlando) | 2 565,16 \$ | Marc Laurin |

ÉTUDE DES CRÉDITS 1989-1990
CONSEIL DU TRÉSOR

ANNEXE "D"

DEMANDE DE RENSEIGNEMENTS DE L'OPPOSITION OFFICIELLE

Page 1 de 10

| LISTE DU PERSONNEL POLITIQUE DU CABINET DE DANIEL JOHNSON À JOUR EN 1989 | | | | |
|--|----------------------|---------------------------|----------------|-----------------------------|
| NOM | FONCTION | DATE D'ENTRÉE EN FONCTION | DATE DE DÉPART | TRAITEMENT ANNUEL |
| BOULET, LINDA | Employée de soutien | 88-07-06 | | 18 000 |
| BOURBEAU, PAULE | Contractuelle | 88-11-20 au 89-03-31 | | 1 560 (durée du contrat) |
| BOURBONNAIS, MONIQUE | Employée de soutien | 88-06-30 | | 23 500 |
| BOURGAULT, MARTINE | Contractuelle | 88-10-18 au 89-03-31 | | 455\$/mois |
| BOURGEOIS, PIERRE A. | Directeur du cabinet | 88-06-30 | | 73 000 |
| CHARTRAND, PAULINE | Employée de soutien | 88-06-30 | | 25 000 |
| DESROSIERS, DANIELLE | Employée de soutien | 88-06-30 | | 29 000 |
| DUGAS, CLAUDE | Attaché politique | 89-01-23 | | 30 000 |
| DUMAS, JOCELYN | Attaché politique | 88-06-30 | | 50 000 |
| GAUDRY, LIZETTE | Employée de soutien | 88-06-30 | | 21 000 |
| HARVEY, JOCELYNE | Attachée politique | 88-06-30 | 88-10-03 | 36 500 |

ÉTUDE DES CRÉDITS 1989-1990
CONSEIL DU TRÉSOR

ANNEXE "D"

DEMANDE DE RENSEIGNEMENTS DE L'OPPOSITION OFFICIELLE

Page 2 de 10

| LISTE DU PERSONNEL POLITIQUE DU CABINET DE DANIEL JOHNSON À JOUR EN 1989 | | | | |
|--|---------------------|---------------------------|----------------|-------------------|
| NOM | FONCTION | DATE D'ENTRÉE EN FONCTION | DATE DE DÉPART | TRAITEMENT ANNUEL |
| LALIBERTÉ-LABRECQUE, LISE | Attachée politique | 88-06-30 | | 33 250 |
| MONETTE, MICHEL | Contractuel | 88-04-01 au 89-03-31 | | 36 000 |
| NOREAU, JOËLLE | Attachée politique | 88-06-30 | | 36 000 |
| PATRY, SYLVAIN | Attaché politique | 88-06-30 | | 28 000 |
| PERREAULT, CLAUDETTE | Employée de soutien | 88-06-30 | | 18 000 |
| TARDIF, PATRICE | Attaché politique | 88-06-30 | | 35 000 |
| TRUELLE, CÉLINE | Employée de soutien | 88-06-30 | | 24 000 |

ÉTUDE DES CRÉDITS 1989-1990
CONSEIL DU TRÉSOR

ANNEXE "D"

DEMANDE DE RENSEIGNEMENTS DE L'OPPOSITION OFFICIELLE

Page 3 de 10

| LISTE DU PERSONNEL DE LA SUITE SOUS-MINISTÉRIELLE À JOUR EN 1989 | | | | |
|--|------------------------------|-------------------------|--|----------------------|
| NOM | DATE D'ENTRÉE EN FONCTION | TITRE DE LA FONCTION | CLASSIFICATION | TRAITEMENT ANNUEL |
| BÉDARD, Denis | 87-06-10 | Secrétaire | Sous-ministre | 98 946 |
| LACHANCE, Francine | 87-08-03 | Secrétaire principale | Secrétaire principale | 29 805 |
| BOULAY, Carol | 88-10-17 | Secrétaire principale | Secrétaire principale (occasionnelle) | 29 805 |

DEMANDE DE RENSEIGNEMENTS DE L'OPPOSITION OFFICIELLE

Page 4 de 10

| LISTE DU PERSONNEL POLITIQUE DU CABINET AU 1ER AVRIL 1988 (PAUL GOBEIL) | | |
|---|----------------------|------------------------------|
| NOM ET PRÉNOM | TITRE DE FONCTION | DATE D'ENTRÉE EN FONCTION |
| BRENNAN, MARY C. | Employée de soutien | 87-09-02 |
| CADORET, MONIQUE | Employée de soutien | 86-04-01 |
| DESLAURIERS, DIANE | Attachée politique | 85-12-16 |
| GAUTHIER, JULIE | Attachée politique | 87-04-27 |
| LABRECQUE, BERNARD | Directeur de cabinet | 86-03-03 |
| LAVERDIÈRE, GAÉTANE | Attachée politique | 86-01-06 |
| MARCIL, CAROLE | Employée de soutien | 87-06-22 |
| OUVRARD, CHRISTINE | Attachée politique | 87-08-31 |
| TARDIF, PATRICE | Attaché politique | 87-09-28 |
| TEAKLE, DENISE | Employée de soutien | 86-02-24 |
| TRAINOR, JEANNINE | Employée de soutien | 87-08-31 |
| WHITE, CATHERINE | Employée de soutien | 86-03-26 |

DEMANDE DE RENSEIGNEMENTS DE L'OPPOSITION OFFICIELLE

Page 5 de 10

LISTE DU PERSONNEL DE LA SUITE SOUS-MINISTÉRIELLE AU 1ER AVRIL 1988

| NOM | DATE D'ENTRÉE EN FONCTION | TITRE DE LA FONCTION | CLASSIFICATION | TRAITEMENT ANNUEL |
|--------------------|------------------------------|-------------------------|-----------------------|----------------------|
| BÉDARD, Denis | 87-06-10 | Secrétaire | Sous-ministre | 91 366 |
| LACHANCE, Francine | 87-08-03 | Secrétaire principale | Secrétaire principale | 28 655 |

DEMANDE DE RENSEIGNEMENTS DE L'OPPOSITION OFFICIELLE

Page 6 de 10

LISTE DU PERSONNEL POLITIQUE DU CABINET AU 1ER AVRIL 1987 (PAUL GOBEIL)

| NOM ET PRÉNOM | TITRE DE FONCTION | DATE D'ENTRÉE EN FONCTION |
|------------------------|----------------------|------------------------------|
| BOUCHARD, MARIE-ANNICK | Attachée politique | 86-09-02 |
| CADORET, MONIQUE | Employée de soutien | 86-04-01 |
| CANNON, MARLÈNE | Employée de soutien | 86-06-18 |
| CARON, RENAUD | Directeur du cabinet | 85-12-13 |
| DAOUST, MARIELLE | Employée de soutien | 86-06-02 |
| DESLAURIERS, DIANE | Attachée politique | 85-12-16 |
| LABRECQUE, BERNARD | Attaché politique | 86-03-03 |
| LAVERDIÈRE, GAÉTANE | Employée de soutien | 86-01-06 |
| LEBLANC, MARTHE | Employée de soutien | 85-12-16 |
| TEAKLE, DENISE | Employée de soutien | 86-02-24 |
| THIFFAULT, SYLVIA | Attachée politique | 86-03-10 |
| WHITE, CATHERINE | Employée de soutien | 86-03-26 |

ÉTUDE DES CRÉDITS 1989-1990
CONSEIL DU TRÉSOR

ANNEXE "D"

DEMANDE DE RENSEIGNEMENTS DE L'OPPOSITION OFFICIELLE

Page 7 de 10

| LISTE DU PERSONNEL DE LA SUITE SOUS-MINISTÉRIELLE AU 1ER AVRIL 1987 | | | | |
|---|------------------------------|-------------------------|--------------------------------|----------------------|
| NOM | DATE D'ENTRÉE EN FONCTION | TITRE DE LA FONCTION | CLASSIFICATION | TRAITEMENT ANNUEL |
| ARPIN, Roland | 84-08-13 | Secrétaire | Sous-ministre | 89 649 |
| CLAVEAU-GUIMOND, Estelle | 85-01-07 | Secrétaire principale | Technicienne en administration | 29 604 |

ÉTUDE DES CRÉDITS 1989-1990
CONSEIL DU TRÉSOR

ANNEXE "D"

DEMANDE DE RENSEIGNEMENTS DE L'OPPOSITION OFFICIELLE

Page 8 de 10

LISTE DU PERSONNEL POLITIQUE DU CABINET AU 1ER AVRIL 1986 (PAUL GOBEIL)

| NOM ET PRÉNOM | TITRE DE FONCTION | DATE D'ENTRÉE EN FONCTION |
|---------------------|----------------------|------------------------------|
| CARON, RENAUD | Directeur du cabinet | 85-12-13 |
| DESLAURIERS, DIANE | Attachée politique | 85-12-16 |
| LABRECQUE, BERNARD | Attaché politique | 86-03-03 |
| LAVERDIÈRE, GAÉTANE | Employée de soutien | 86-01-06 |
| LEBLANC, MARTHE | Employée de soutien | 85-12-16 |
| LEPAGE, LOUISE | Employée de soutien | 86-02-17 |
| MCKENNA, JOHN W. | Attaché politique | 85-12-18 |
| TEAKLE, DENISE | Employée de soutien | 86-02-24 |
| THIFFAULT, SYLVIA | Attachée politique | 86-03-10 |
| TROTTIER, MICHELINE | Employée de soutien | 86-12-16 |
| WHITE, CATHERINE | Employée de soutien | 86-03-26 |

DEMANDE DE RENSEIGNEMENTS DE L'OPPOSITION OFFICIELLE

Page 9 de 10

| LISTE DU PERSONNEL POLITIQUE DU CABINET AU 1ER AVRIL 1986 (GILLES ROCHELEAU) | | |
|--|----------------------|------------------------------|
| NOM ET PRÉNOM | TITRE DE FONCTION | DATE D'ENTRÉE EN FONCTION |
| ANGERS, GINETTE | Employée de soutien | 86-01-10 |
| AUDET, LYNE | Employée de soutien | 86-01-13 |
| BIAGÉ, RACHEL | Attachée politique | 86-01-20 |
| BOULET, MICHEL | Attaché politique | 86-01-06 |
| CHARBON-DALPÉ, SUZANNE | Employée de soutien | 86-02-05 |
| CLOUTIER, GILLES | Attaché politique | 86-01-10 |
| DAGENAIS, GEORGES | Attaché politique | 85-12-13 |
| FORTIN, BERTRAND | Directeur du cabinet | 85-12-13 |
| HÉBERT, MICHEL | Attaché politique | 85-12-18 |
| LACROIX, ANDRÉ | Attaché politique | 86-02-03 |
| MARIER, MARIE-CLAIRE | Employée de soutien | 85-12-18 |
| SÉGUIN, JEAN-MARIE | Attaché politique | 86-01-06 |

ÉTUDE DES CRÉDITS 1989-1990
CONSEIL DU TRÉSOR

ANNEXE "D"

DEMANDE DE RENSEIGNEMENTS DE L'OPPOSITION OFFICIELLE

Page 10 de 10

| LISTE DU PERSONNEL DE LA SUITE SOUS-MINISTÉRIELLE AU 1ER AVRIL 1986 | | | | |
|---|------------------------------|-------------------------|--------------------------------|----------------------|
| NOM | DATE D'ENTRÉE EN FONCTION | TITRE DE LA FONCTION | CLASSIFICATION | TRAITEMENT ANNUEL |
| ARPIN, Roland | 84-08-13 | Secrétaire | Sous-ministre | 89 649 |
| CLAVEAU-GUIMOND, Estelle | 85-01-07 | Secrétaire principale | Technicienne en administration | 28 472 |

ÉTUDE DES CRÉDITS 1989-1990
CONSEIL DU TRÉSOR
DEMANDES DE RENSEIGNEMENTS DE L'OPPOSITION OFFICIELLE

ANNEXE "E"

Page 1 de 3

LISTE DES CONTRATS DONNÉS À MÊME LE BUDGET DISCRÉTIONNAIRE DU CABINET DU MINISTRE EN 1988-1989

| NOM | COÛT | OBJET |
|---|----------|---|
| Ronald Monet (sous la responsabilité de monsieur Paul Gobeil) | 4 911 \$ | Recherche sur des dossiers de nature économique et politique Rédaction de notes d'information et d'allocution, corrections de textes |

ÉTUDE DES CRÉDITS 1989-1990
CONSEIL DU TRÉSOR
DEMANDES DE RENSEIGNEMENTS DE L'OPPOSITION OFFICIELLE

ANNEXE "E"

Page 2 de 3

LISTE DES CONTRATS DONNÉS À MÊME LE BUDGET DISCRÉTIONNAIRE DU CABINET DU MINISTRE EN 1987-1988

| NOM | COÛT | OBJET |
|---------------------|----------|---|
| Groupe Everest inc. | 2 500 \$ | Fournir des conseils en communication et procéder à la rédaction et corrections de textes, discours, etc. |
| Groupe Everest inc. | 500 \$ | Fournir des conseils en communication et procéder à la rédaction et corrections de textes, discours, etc. |

ÉTUDE DES CRÉDITS 1989-1990
CONSEIL DU TRÉSOR
DEMANDES DE RENSEIGNEMENTS DE L'OPPOSITION OFFICIELLE

ANNEXE "E"

Page 3 de 3

| LISTE DES CONTRATS DONNÉS À MÊME LE BUDGET DISCRÉTIONNAIRE DU CABINET DU MINISTRE EN 1986-1987 | | |
|--|--------------|---|
| NOM | COÛT | OBJET |
| Groupe Everest inc. | 450,00 \$ | Procéder à la rédaction et à la correction de textes, discours etc. |
| Cossette communication | 16 983,71 \$ | Agir à titre de consultant au niveau des communications lors du dépôt des crédits budgétaires 1986-1987 |

ÉTUDE DES CRÉDITS 1989-1990
CONSEIL DU TRÉSOR

ANNEXE "F"

DEMANDE DE RENSEIGNEMENTS DE L'OPPOSITION OFFICIELLE

Page 1 de 1

| LES EFFECTIFS SUR LA MASSE SALARIALE QUI NE SE VOIENT PAS ASSIGNÉS DE POSTES RÉELS | | | | |
|--|----------------------|-----------|-----------|-----------|
| NOMS | 1988-1989 | 1987-1988 | 1986-1987 | 1985-1986 |
| | SALAIRES | SALAIRES | SALAIRES | SALAIRES |
| GILBERT, Marcel (Prêt à l'Ecole nationale d'administration publique) | 67 172 | 67 172 | 64 900 | ----- |
| GENDREAU, Nicole (Ministère des Finances, Bureau de la statistique du Québec) | 80 640 (88-12-01) | 77 320 | 74 710 | 72 180 |

ÉTUDE DES CRÉDITS 1989-1990
CONSEIL DU TRÉSOR
DEMANDE DE RENSEIGNEMENTS DE L'OPPOSITION OFFICIELLE

ANNEXE "G"

Page 1 de 1

| LISTE DES DÉPENSES EN PUBLICITÉ | |
|---|-------------|
| LISTES POUR LE MINISTÈRE AINSI QUE LES ORGANISMES, SOCIÉTÉS, RÉGIES, COMMISSIONS QUI S'Y RATTACHENT | MONTANT |
| Exercice 1988-1989: Appel d'offres pour la réalisation des plans stratégique, opérationnel et de sécurité informatique au Conseil du trésor | 1 954,26 \$ |
| Exercice 1989-1990: Prévisions de dépenses de publicité pour le prochain exercice | 1 000,00 \$ |

LISTE DES SONDAGES EFFECTUÉS (EN 1988-89) À LA DEMANDE DU MINISTÈRE ET DES ORGANISMES, SOCIÉTÉS, RÉGIES ET COMMISSIONS QUI S'Y RATTACHENT

Au cours de l'exercice financier 1988-1989, aucun sondage n'a été effectué par ou à la demande du Conseil du trésor.

ÉTUDE DES CRÉDITS 1989-1990
CONSEIL DU TRÉSOR
DEMANDE DE RENSEIGNEMENTS DE L'OPPOSITION OFFICIELLE

ANNEXE "I"

Page 1 de 11

| LISTE DES CONTRATS DE MOINS DE 25 000,00 \$ OCTROYÉS À DES PROFESSIONNELS-LES DU 1ER AVRIL 1988 AU 31 MARS 1989 | | | |
|---|--|--|-------------|
| NOM | OBJET | DÉPENSE À CE JOUR | ENGAGEMENT |
| <u>ÉLÉMENT 01</u> | | | |
| Les ateliers graphiques Virage inc. (17-342914) 1 200 | Couvertures - Crédits supplémentaires # 2 | 903,39 \$ | 903,39 \$ |
| Imprimerie Vitray inc. (17-151609) 1 200 | Couvertures - Budget 1988-1989 - Crédits supplémentaires # 1 | 799,63 \$ | 799,63 \$ |
| Mono-Lino inc. (02-165335-01) 1 200 | Budget supplémentaires # 1 - Français - Anglais Budget 1988-1989 - Anglais Budget supplémentaire # 2 - Français Budget supplémentaire # 2 - Anglais | 587,82 \$ 2 938,08 \$ 435,83 \$ 374,79 \$ | 4 443,96 \$ |
| Les services de traduction Roger Ryan inc. (30-241528-01) 1 700 | Traduction d'un texte du français à l'anglais | 414,00 \$ | 414,00 \$ |

ÉTUDE DES CRÉDITS 1989-1990
CONSEIL DU TRÉSOR
DEMANDE DE RENSEIGNEMENTS DE L'OPPOSITION OFFICIELLE

ANNEXE "I"

Page 2 de 11

| LISTE DES CONTRATS DE MOINS DE 25 000,00 \$ OCTROYÉS À DES PROFESSIONNELS-LES DU 1ER AVRIL 1988 AU 31 MARS 1989 | | | |
|---|--|----------------------------|-------------------------|
| NOM | OBJET | DÉPENSE À CE JOUR | ENGAGEMENT |
| <u>ÉLÉMENT 02</u> | | | |
| Les ateliers graphiques Virage inc. (17-151626) 2 600 | 200 brochures "Implantation d'une direction vérification interne" | 722,40 \$ | 722,40 \$ |
| Compélec inc. (30-225610-01) 2 300 | Bulletin "Reflets" no. 11 (composition et montage) Bulletin "Reflets" no. 12 (composition et montage) | 652,75 \$ 688,55 \$ | 652,75 \$ 688,55 \$ |
| Imprimerie Canada inc. (15-654014-00) 2 300 | Impression bulletin "Reflets" no. 11 Impression bulletin "Reflets" no. 12 | 3 410,00 \$ 4 434,00 \$ | 17 000,00 \$ |
| Paul A. Joncas inc. (30-225610-01) 2 300 | Expédition du journal "Reflets" no. 11 Expédition du journal "Reflets" no. 12 | 172,50 \$ 178,50 \$ | 172,50 \$ 178,50 \$ |
| Typoform inc. (30-225613-01) 2 600 (30-225666-20) 2 200 | Composition et montage - brochure "L'implantation" | 1 828,79 \$ 96,43 \$ | 1 828,79 \$ 96,43 \$ |
| Sécur inc. (30-225666-20) 2 200 | Service de transport des données informatiques | 1 296,12 \$ | 1 296,12 \$ |
| The Conference Board of Canada (30-225666-20) 2 200 | Avoir accès à leurs banques de données et statistiques afin de faire des comparaisons économiques entre les régions, provinces et pays | 9 078,17 \$ | 9 078,17 \$ |

ÉTUDE DES CRÉDITS 1989-1990
CONSEIL DU TRÉSOR
DEMANDE DE RENSEIGNEMENTS DE L'OPPOSITION OFFICIELLE

ANNEXE "I"

Page 3 de 11

| LISTE DES CONTRATS DE MOINS DE 25 000,00 \$ OCTROYÉS À DES PROFESSIONNELS-LES DU 1ER AVRIL 1988 AU 31 MARS 1989 | | | |
|---|---|----------------------|-------------|
| NOM | OBJET | DÉPENSE À CE JOUR | ENGAGEMENT |
| <u>ÉLÉMENT 02</u> Roy, Bourassa et Associés inc. (30-225666-20) 2 200 | Services requis pour la recherche de solutions à plusieurs problèmes reliés à la micro-informatique | 4 400,00 \$ | 4 400,00 \$ |

ÉTUDE DES CRÉDITS 1989-1990
CONSEIL DU TRÉSOR
DEMANDE DE RENSEIGNEMENTS DE L'OPPOSITION OFFICIELLE

ANNEXE "I"

Page 4 de 11

| LISTE DES CONTRATS DE MOINS DE 25 000,00 \$ OCTROYÉS À DES PROFESSIONNELS-LES DU 1ER AVRIL 1988 AU 31 MARS 1989 | | | |
|---|--|----------------------|------------|
| NOM | OBJET | DÉPENSE À CE JOUR | ENGAGEMENT |
| <u>ÉLÉMENT 03</u> | | | |
| Jean-René Caron (30-225616-01) 3 300 | Conception et réalisation - Couverture "Rapport sur la mise en oeuvre de la Loi de la fonction publique" | 786,64 \$ | 786,64 \$ |
| Imagination publicitaire inc. (30-225615-01) 3 200 | Composition et montage - Avis d'appel 1ère étape | 177,02 \$ | 177,02 \$ |
| (30-225618-01) 3 500 | Composition et montage - Dossier de l'employé | 434,37 \$ | 434,37 \$ |
| | Composition et montage - Proposition en vue de l'attribution d'un nouveau reclassement | 119,64 \$ | 119,64 \$ |
| | Composition et montage - Avis d'appel 1ère étape | 48,83 \$ | 48,83 \$ |
| | Composition et montage - Avis d'appel 1ère et 2e étape + désistement | 532,15 \$ | 532,15 \$ |
| | Composition et montage - 6 formulaires de laissez-passer | 900,00 \$ | 900,00 \$ |
| | Composition et montage - 6 formulaires de contrôle | 976,64 \$ | 976,64 \$ |
| | Composition et montage - Différents documents administratifs | 811,83 \$ | 811,83 \$ |
| | Corrections d'auteur sur 6 différents documents | 897,29 \$ | 897,29 \$ |
| Imprimerie Vitray inc. (30-225618-01) 3 500 | Impression 10 000 formulaires "Communiqué" | 482,22 \$ | 482,22 \$ |
| Paul A. Joncas inc. (30-225618-01) 3 500 | Préparation de 480 exemplaires de cahiers à anneaux | 890,75 \$ | 890,75 \$ |
| Zebra Concept (30-225616-01) 3 300 | Conception et réalisation graphique d'un dépliant | 933,91 \$ | 933,91 \$ |

ÉTUDE DES CRÉDITS 1989-1990
CONSEIL DU TRÉSOR
DEMANDE DE RENSEIGNEMENTS DE L'OPPOSITION OFFICIELLE

ANNEXE "I"

Page 5 de 11

| LISTE DES CONTRATS DE MOINS DE 25 000,00 \$ OCTROYÉS À DES PROFESSIONNELS-LES DU 1ER AVRIL 1988 AU 31 MARS 1989 | | | |
|---|---|----------------------|----------------|
| NOM | OBJET | DÉPENSE À CE JOUR | ENGAGEMENT |
| <u>ÉLÉMENT 03</u> | | | |
| Les ateliers graphiques Virage inc. (17-342932) 3 300 | 600 couvertures "Loi sur la fonction publique" | 494,42 \$ | 494,42 \$ |
| Arbitre de griefs (02-167559-01) 3 500 | Entendre et disposer des griefs soumis à l'arbitrage par les différents syndicats du secteur fonction publique | | 140 000,00 \$* |
| Arbitrabec ltée * | Arbitrage de griefs inscrits par différents syndicats | 1 202,50 \$ | |
| Arbitrage Pierre Jasmin inc.* | Arbitrage de griefs inscrits par différents syndicats | 715,00 \$ | |
| Michel Bergevin * | Arbitrage de griefs inscrits par différents syndicats | 1 645,72 \$ | |
| Rodrigue Blouin * | Arbitrage de griefs inscrits par différents syndicats | 2 273,18 \$ | |
| Boisjoly, Bédard & associés * | Arbitrage de griefs inscrits par différents syndicats | 639,60 \$ | |
| Marc Boisvert * | Arbitrage de griefs inscrits par différents syndicats | 325,00 \$ | |
| Michel Bolduc * | Arbitrage de griefs inscrits par différents syndicats | 1 917,50 \$ | |
| Jean-Paul Deschênes * | Arbitrage de griefs inscrits par différents syndicats | 4 098,25 \$ | |

* Représente un engagement total de 140 000,00 \$ relatif aux dépenses identifiées par l'astérisque en vertu du C.T. 167559.

ÉTUDE DES CRÉDITS 1989-1990
CONSEIL DU TRÉSOR
DEMANDE DE RENSEIGNEMENTS DE L'OPPOSITION OFFICIELLE

ANNEXE "I"

Page 6 de 11

| LISTE DES CONTRATS DE MOINS DE 25 000,00 \$ OCTROYÉS À DES PROFESSIONNELS-LES DU 1ER AVRIL 1988 AU 31 MARS 1989 | | | |
|---|---|----------------------|------------|
| NOM | OBJET | DÉPENSE À CE JOUR | ENGAGEMENT |
| <u>ÉLÉMENT 03</u> | | | |
| René Doucet * | Arbitrage de griefs inscrits par différents syndicats | 682,50 \$ | |
| Gilles Ferland | Arbitrage de griefs inscrits par différents syndicats | 5 420,22 \$ | |
| François G. Fortier * | Arbitrage de griefs inscrits par différents syndicats | 4 279,95 \$ | |
| Francine Gauthier Montplaisir* | Arbitrage de griefs inscrits par différents syndicats | 4 831,75 \$ | |
| Marcel Guilbert * | Arbitrage de griefs inscrits par différents syndicats | 7 359,48 \$ | |
| André Ladouceur * | Arbitrage de griefs inscrits par différents syndicats | 3 201,25 \$ | |
| Angers Larouche * | Arbitrage de griefs inscrits par différents syndicats | 2 039,12 \$ | |
| Viateur Larouche * | Arbitrage de griefs inscrits par différents syndicats | 4 240,94 \$ | |
| Pierre Leblanc * | Arbitrage de griefs inscrits par différents syndicats | 10 201,95 \$ | |
| Jean-Pierre Lussier * | Arbitrage de griefs inscrits par différents syndicats | 1 753,45 \$ | |
| Jean-Guy Ménard * | Arbitrage de griefs inscrits par différents syndicats | 4 358,79 \$ | |

* Représente un engagement total de 140 000,00 \$ relatif aux dépenses identifiées par l'astérisque en vertu du C.T. 167559.

ÉTUDE DES CRÉDITS 1989-1990
CONSEIL DU TRÉSOR
DEMANDE DE RENSEIGNEMENTS DE L'OPPOSITION OFFICIELLE

ANNEXE "I"

Page 7 de 11

| LISTE DES CONTRATS DE MOINS DE 25 000,00 \$ OCTROYÉS À DES PROFESSIONNELS-LES DU 1ER AVRIL 1988 AU 31 MARS 1989 | | | |
|---|---|----------------------|--------------|
| NOM | OBJET | DÉPENSE À CE JOUR | ENGAGEMENT |
| <u>ÉLÉMENT 03</u> | | | |
| Émile Moalli * | Arbitrage de griefs inscrits par différents syndicats | 4 881,94 \$ | |
| Diane Sabourin * | Arbitrage de griefs inscrits par différents syndicats | 2 084,39 \$ | |
| Denis Tremblay * | Arbitrage de griefs inscrits par différents syndicats | 13 701,87 \$ | |
| Jules Brière (30-241526-10) 3 100 | Agir comme conseiller en matière de relations de travail | 2 541,50 \$ | 5 000,00 \$ |
| Desjardins, Ducharme Desjardins & Bourque (30-241527-10) 3 100 | Effectuer les recherches et travaux de nature juridique requis dans le cadre de la préparation de l'argumentation du Procureur général dans l'affaire Centrale de l'enseignement du Québec | 11 612,18 \$ | 11 612,18 \$ |
| René Lapointe (30-241512-10) 3 100 | Apporter son expertise dans l'affaire Centrale de l'enseignement du Québec et autres, Syndicat canadien de la fonction publique et autres, Fédération des affaires sociales et autres, Fédération québécoise des infirmiers et infirmières et autres -vs- Procureur général | 2 084,68 \$ | 4 999,00 \$ |
| Andrée Mercier (02-165615-10) 3 100 | Agir comme présidente du Comité de travail sur les relativités salariales dans les emplois de la catégorie des professionnels des commissions scolaires et des CEGEP affiliés à la C.E.Q. | 5 821,38 \$ | 5 821,38 \$ |

* Représente un engagement total de 140 000,00 \$ relatif aux dépenses identifiées par l'astérisque en vertu du C.T. 167559.

ÉTUDE DES CRÉDITS 1989-1990
CONSEIL DU TRÉSOR
DEMANDE DE RENSEIGNEMENTS DE L'OPPOSITION OFFICIELLE

ANNEXE "I"

Page 8 de 11

| LISTE DES CONTRATS DE MOINS DE 25 000,00 \$ OCTROYÉS À DES PROFESSIONNELS-LES DU 1ER AVRIL 1988 AU 31 MARS 1989 | | | |
|---|---|----------------------|--------------|
| NOM | OBJET | DÉPENSE À CE JOUR | ENGAGEMENT |
| <u>ÉLÉMENT 03</u> | | | |
| Diane Méthot (30-241553-01) 3 500 | Renouvellement de commission de commissaire à l'assermentation | 40,00 \$ | 40,00 \$ |
| Union des employées-es de service (local 298 F.T.Q.) (30-225504-10) 3 100 | Partage des coûts de la traduction du "Questionnaire d'analyse des postes" | 582,19 \$ | 582,19 \$ |
| The Conference Board of Canada (02-168750-10) 3 100 | Contribution financière à une enquête ayant pour objectif de cerner l'ensemble de la problématique touchant le travail et les responsabilités familiales et son impact potentiel sur la productivité des employés | 10 000,00 \$ | 20 000,00 \$ |

ÉTUDE DES CRÉDITS 1989-1990
CONSEIL DU TRÉSOR
DEMANDE DE RENSEIGNEMENTS DE L'OPPOSITION OFFICIELLE

ANNEXE "I"

Page 9 de 11

| LISTE DES CONTRATS DE MOINS DE 25 000,00 \$ OCTROYÉS À DES PROFESSIONNELS-LES DU 1ER AVRIL 1988 AU 31 MARS 1989 | | | |
|---|--|--|--|
| NOM | OBJET | DÉPENSE À CE JOUR | ENGAGEMENT |
| <u>ÉLÉMENT 04</u> | | | |
| Jean-René Caron (30-225622-01) 4 500 | Conception et réalisation - Dépliant "Le programme d'aide aux employées et employés du Secrétariat du Conseil du trésor" | 1 247,59 \$ | 1 247,59 \$ |
| Imagination publicitaire inc. (30-225622-01) 4 500 (30-225620-01) 4 300 | Composition et montage - Organigramme budgétaire 1988-1989 Composition et montage - Commande interne de matériel Composition et montage - 16 mémos personnalisés Composition et montage - En-tête de lettre - enveloppe - Président Composition et montage - En-tête de lettre - enveloppe - Ministre resp. Montréal | 128,18 \$ 45,41 \$ 164,81 \$ 170,91 \$ 145,04 \$ | 128,18 \$ 45,41 \$ 164,81 \$ 170,91 \$ 145,04 \$ |
| Les impressions J.-L. inc. (30-225622-01) 4 500 (17-342925) (17-342926) | Composition et montage - 1 000 cartes "Avec les hommages" Composition et montage - 500 dépliants "Plan de mesures d'urgence" Composition et montage - 500 dépliants "Programme d'aide aux employées et employés du Secrétariat du Conseil du trésor" | 146,50 \$ 421,18 \$ 366,24 \$ | 146,50 \$ 421,18 \$ 366,24 \$ |
| Imprimerie provinciale inc. (15-649054-00) 4 500 | 500 volumes "Budget 1988-1989 - Anglais" | 6 273,79 \$ | 6 273,51 \$ |
| Imprimerie Vitray inc. (30-225622-01) 4 500 | Impression de 3 000 "Commande interne de matériel" | 417,52 \$ | 417,52 \$ |
| Reliure Gala inc. (30-225622-01) 4 500 | Corrections d'auteur - Enregistrement des mises à jour | 421,83 \$ | 421,83 \$ |

ÉTUDE DES CRÉDITS 1989-1990
CONSEIL DU TRÉSOR
DEMANDE DE RENSEIGNEMENTS DE L'OPPOSITION OFFICIELLE

ANNEXE "I"

Page 10 de 11

| LISTE DES CONTRATS DE MOINS DE 25 000,00 \$ OCTROYÉS À DES PROFESSIONNELS-LES DU 1ER AVRIL 1988 AU 31 MARS 1989 | | | |
|---|---|----------------------|-------------|
| NOM | OBJET | DÉPENSE À CE JOUR | ENGAGEMENT |
| <u>ÉLÉMENT 04</u> | | | |
| Typoform inc. (30-225622-01) 4 500 | Composition et montage - 2 organigrammes | 203,50 \$ | 203,50 \$ |
| | Composition et montage - Correction de l'organigramme | 124,32 \$ | 124,32 \$ |
| | Composition et montage - Mémo-Hommages | 80,64 \$ | 80,64 \$ |
| | Composition et montage - Mesures d'urgence | 78,40 \$ | 78,40 \$ |
| | Composition et montage - Mesures d'urgence | 61,60 \$ | 61,60 \$ |
| | Composition et montage - Organigramme | 77,84 \$ | 77,84 \$ |
| | Tramage de 3 photos | 49,73 \$ | 49,73 \$ |
| | Composition et montage - Mesures d'urgence | 171,36 \$ | 171,36 \$ |
| | Composition et montage - Organigramme | 182,06 \$ | 182,06 \$ |
| AISEC McGill (30-241525-01) 4 500 | Frais d'administration pour un stagiaire étudiant | 350,00 \$ | 350,00 \$ |
| Martine Bourgault (30-225505-01) 4 200 | Agir à titre d'attaché politique avec les responsables du dossier concernant la Montérégie | 2 047,50 \$ | 2 500,00 \$ |
| Bowdens (30-241519-01) 4 500 | Service de rétroinformation de la presse électronique | 793,85 \$ | 1 500,00 \$ |
| D'Éconobec inc. (30-241326-01) 4 200 | Honoraires pour la préparation de notes pour l'allocution de monsieur Daniel Johnson à la Sixième conférence mondiale sur la productivité | 1 450,00 \$ | 1 450,00 \$ |

ÉTUDE DES CRÉDITS 1989-1990
CONSEIL DU TRÉSOR
DEMANDE DE RENSEIGNEMENTS DE L'OPPOSITION OFFICIELLE

ANNEXE "I"

Page 11 de 11

| LISTE DES CONTRATS DE MOINS DE 25 000,00 \$ OCTROYÉS À DES PROFESSIONNELS-LES DU 1ER AVRIL 1988 AU 31 MARS 1989 | | | |
|---|---|----------------------|-------------|
| NOM | OBJET | DÉPENSE À CE JOUR | ENGAGEMENT |
| <u>ÉLÉMENT 04</u> | | | |
| Encadrement Ste-Anne inc. (30-241530-01) 4 500 | Laminage de 12 affiches | 412,02 \$ | 412,02 \$ |
| Ronald Monet (30-241552-01) 4 200 | Recherche sur des dossiers de nature économique et politique Rédaction de notes d'information et d'allocution, corrections de textes | 4 921,00 \$ | 4 911,00 \$ |

ÉTUDE DES CRÉDITS 1989-1990
CONSEIL DU TRÉSOR
DEMANDE DE RENSEIGNEMENTS DE L'OPPOSITION OFFICIELLE

ANNEXE "J"

Page 1 de 1

COPIE DES DEMANDES ADRESSÉES À LA COMMISSION DES DROITS DE LA PERSONNE DEPUIS LE 1er AVRIL 1988

Au cours de l'exercice financier 1988-1989, aucune demande n'a été adressée à la Commission des droits de la personne par le Conseil du trésor

ÉTUDE DES CRÉDITS 1989-1990
CONSEIL DU TRÉSOR
DEMANDE DE RENSEIGNEMENTS DE L'OPPOSITION OFFICIELLE

ANNEXE "K"

Page 1 de 1

| LISTE DES CRÉDITS PÉRIMÉS PAR PROGRAMME POUR LES EXERCICES FINANCIERS 1987-1988 ET 1988-1989 | | | | | |
|--|---------------------------------|---------------------|------------------------------------|---------------------------------|---|
| SUPER-CATÉGORIES | CRÉDITS PÉRIMÉS 1987-1988 | BUDGET 1988-1989 | DÉPENSES PROBABLES 1988-1989 | CRÉDITS PÉRIMÉS 1988-1989 | REMARQUES |
| Fonctionnement - personnel | 703,1 | 12 758,5 | 12 457,8 | 300,7 (1) | (1) Les crédits périmés résultent des postes vacants de l'exercice en cours (environ 16 en moyenne pour l'année) |
| Fonctionnement - autres dépenses | 1 175,8 | 6 336,2 | 5 711,3 | 624,9 (2) | (2) Le montant de 831,3 résulte des points suivants: - Budget des négociations 155,0 - Budget informatique 286,0 - Autres 183,9 |
| Capital - autres dépenses | 255,8 | 490,3 | 412,9 | 77,4 (3) | (3) Ce montant représente des sommes non utilisées pour l'achat d'appareils de bureautique planifié en 1988-1989 mais dont la livraison ne pourra être effectué durant l'exercice en cours. |
| Prêts, placements et avances | - | 1,0 | 1,0 | - | |
| TOTAL | 2 134,7 | 19 586,0 | 18 583,0 | 1 003,0 | |

ÉTUDE DES CRÉDITS 1989-1990
CONSEIL DU TRÉSOR
DEMANDE DE RENSEIGNEMENTS DE L'OPPOSITION OFFICIELLE

ANNEXE "L"

Page 1 de 1

VENTILATION DES CRÉDITS (INCLUANT LES CRÉDITS SUPPLÉMENTAIRES) PAR SUPER-CATÉGORIES ET
CATÉGORIES POUR LES EXERCICES FINANCIERS: 1987-1988 ET 1988-1989

| SUPER-CATÉGORIES ET CATÉGORIES DE DÉPENSES | | BUDGET 1987-1988 | BUDGET 1988-1989 |
|--|------------|---------------------|---------------------|
| <u>Fonctionnement - personnel</u> | | | |
| 01 - Rémunération régulière | | 11 807,5 | 11 824,3 |
| 02 - Autres rémunérations | | 722,1 | 934,2 |
| | Sous-total | 12 529,6 | 12 758,5 |
| <u>Fonctionnement - autres dépenses</u> | | | |
| 03 - Communications | | 311,4 | 644,2 |
| 04 - Services | | 1 724,6 | 1 788,8 |
| 05 - Entretien | | 221,3 | 226,3 |
| 06 - Loyers | | 3 102,6 | 3 099,9 |
| 07 - Fournitures | | 411,9 | 379,5 |
| 08 - Équipement | | 109,2 | 156,4 |
| 11 - Autres dépenses | | 41,1 | 41,1 |
| | Sous-total | 5 922,1 | 6 336,2 |
| <u>Capital - autres dépenses</u> | | | |
| 08 - Équipement | | 571,8 | 490,3 |
| <u>Prêts, placement et avances</u> | | | |
| 13 - Prêts, placements et avances | | 1,0 | 1,0 |
| | TOTAL | 19 024,5 | 19 586,0 |

ÉTUDE DES CRÉDITS 1989-1990
CONSEIL DU TRÉSOR
DEMANDE DE RENSEIGNEMENTS DE L'OPPOSITION OFFICIELLE

ANNEXE "M"

Page 1 de 1

| VENTILATION DES DÉPENSES (DÉBOURSÉS) PAR SUPER-CATÉGORIES ET CATÉGORIES POUR LES EXERCICES FINANCIERS: 1987-1988 ET 1988-1989 | | |
|--|---|------------------------------------|
| SUPER-CATÉGORIES ET CATÉGORIES DE DÉPENSES | DÉPENSES 1987-1988 À LA FERMETURE | DÉPENSES PROBABLES 1988-1989 |
| <u>Fonctionnement - personnel</u> | | |
| 01 - Rémunération régulière | 11 116,5 | 11 466,9 |
| 02 - Autres rémunérations | 713,0 | 990,9 |
| Sous-total | 11 829,5 | 12 457,8 |
| <u>Fonctionnement - autres dépenses</u> | | |
| 03 - Communications | 421,8 | 700,0 |
| 04 - Services | 900,3 | 1 382,4 |
| 05 - Entretien | 180,1 | 140,5 |
| 06 - Loyers | 2 806,4 | 3 003,4 |
| 07 - Fournitures | 330,3 | 328,0 |
| 08 - Équipement | 138,5 | 132,0 |
| 11 - Autres dépenses | 25,1 | 25,0 |
| Sous-total | 4 802,5 | 5 711,3 |
| <u>Capital - autres dépenses</u> | | |
| 08 - Équipement | 316,0 | 412,9 |
| <u>Prêts, placement et avances</u> | | |
| 13 - Prêts, placements et avances | 1,0 | 1,0 |
| TOTAL | 16 949,0 | 18 583,0 |

Y A-T-IL EU TRANSFERT D'UNE CATÉGORIE À UNE AUTRE (CRÉDITS PAR RAPPORT AUX DÉPENSES), QUELLE EN EST LA RAISON?

Le 25 octobre 1988, le C.T. 168937 autorisait le transfert de crédits de 80 000 \$ de la catégorie 01 "Rémunération régulière" à la catégorie 02 "Autres rémunérations" de la super-catégorie "Fonctionnement-personnel".

Le secteur des politiques de personnel et des relations de travail a dû faire face à des besoins supplémentaires en effectifs occasionnels pour répondre à un surcroît de travail relié notamment à la création du Syndicat des ingénieurs et à l'acceptation du prolongement des conventions collectives par quelques syndicats seulement.