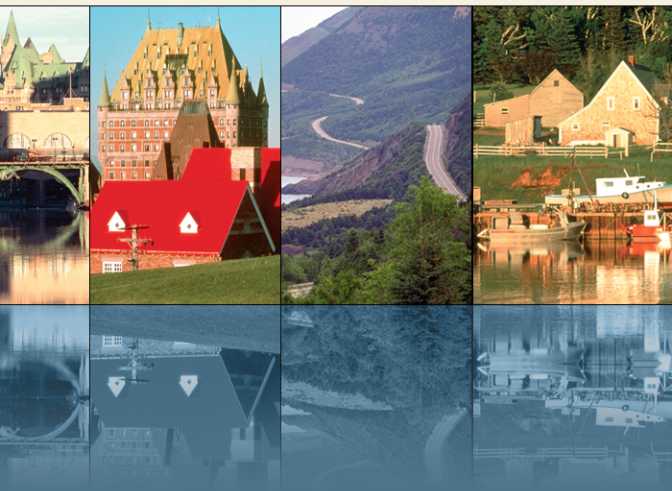


Coup d'œil sur le Canada

2020



Statistique
Canada

Statistics
Canada

Canada

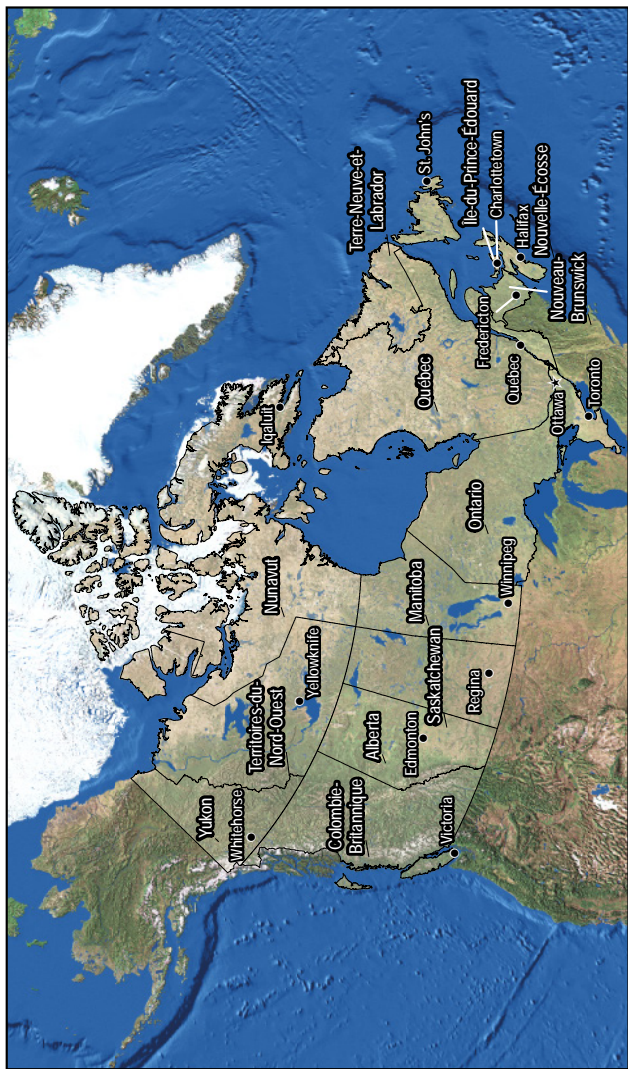


Table des matières

| | |
|---------------------------------|------------|
| Population | 2, 3, 4 |
| Santé | 5, 6 |
| Éducation | 7 |
| Criminalité | 8 |
| Logement | 9 |
| Revenu, dépenses | 10 |
| Gouvernement | 11 |
| Comparaisons internationales .. | 12, 13 |
| Travail | 14, 15 |
| Économie | 16, 17, 18 |
| Commerce international | 19 |
| Énergie | 20 |
| Fabrication | 21 |
| Agriculture | 22 |
| Voyages, transport | 23 |
| Environnement | 24 |

Population

Estimations de la population

| | 2009 | 2014 | 2019 ^p | 2009 à 2019 |
|---------------------------|------------|------------|-------------------|----------------|
| | nombre | | | variation en % |
| Canada | 33 757 077 | 35 559 047 | 37 797 496 | 12,0 |
| Terre-Neuve-et-Labrador | 518 985 | 528 461 | 521 922 | 0,6 |
| Île-du-Prince-Édouard | 140 611 | 144 538 | 157 901 | 12,3 |
| Nouvelle-Écosse | 940 501 | 938 972 | 976 768 | 3,9 |
| Nouveau-Brunswick | 751 066 | 759 524 | 780 021 | 3,9 |
| Québec | 7 871 361 | 8 165 447 | 8 522 800 | 8,3 |
| Ontario | 13 047 485 | 13 661 314 | 14 659 616 | 12,4 |
| Manitoba | 1 211 875 | 1 283 366 | 1 373 859 | 13,4 |
| Saskatchewan | 1 039 554 | 1 116 203 | 1 178 657 | 13,4 |
| Alberta | 3 694 303 | 4 106 056 | 4 395 586 | 19,0 |
| Colombie-Britannique | 4 431 576 | 4 737 725 | 5 105 576 | 15,2 |
| Yukon | 34 025 | 37 272 | 41 022 | 20,6 |
| Territoires du Nord-Ouest | 42 924 | 44 064 | 44 895 | 4,6 |
| Nunavut | 32 811 | 36 105 | 38 873 | 18,5 |

p provisoire

Note : Estimation de la population au 1^{er} octobre.

Source : Statistique Canada, tableau 17-10-0009-01.

Composantes de l'accroissement démographique

| | 1998-1999 | 2008-2009 | 2018-2019 ^p |
|-----------------------------------|-----------|-----------|------------------------|
| | nombre | | |
| Naissances | 338 295 | 379 290 | 382 533 |
| Décès | 217 632 | 237 708 | 287 725 |
| Immigrants | 173 194 | 245 289 | 313 580 |
| Émigrants | 48 008 | 61 531 | 61 815 |
| Émigrants de retour | 17 491 | 32 069 | 41 065 |
| Solde de l'émigration temporaire | 25 567 | 18 529 | 27 677 |
| Solde de résidents non permanents | 18 317 | 71 886 | 171 536 |

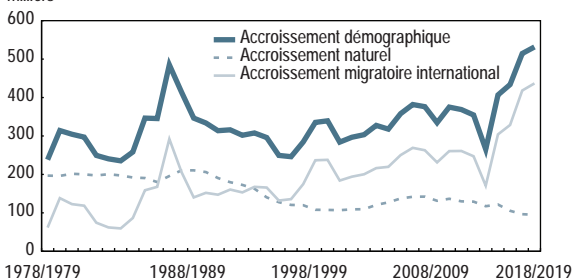
p provisoire

Note : Toutes les données sont pour une période d'un an se terminant le 30 juin.

Source : Statistique Canada, tableau 17-10-0008-01.

Accroissement démographique

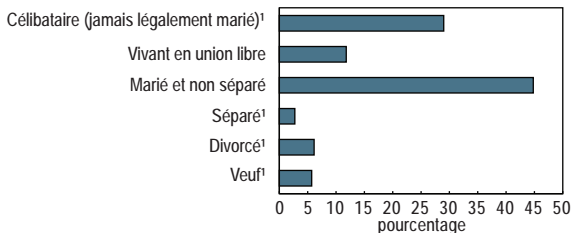
milliers



Note : Note : Jusqu'en 2015-2016 inclusivement, l'accroissement démographique n'est pas égal à la somme de l'accroissement naturel et de l'accroissement migratoire international car l'écart résiduel doit également être considéré dans le calcul.

Source : Statistique Canada, tableau 17-10-0008-01.

État matrimonial des Canadiens, 2019



1. Ne vivant pas en union libre.

Note : Canadiens de 15 ans et plus au 1^{er} juillet.

Source : Statistique Canada, tableau 17-10-0060-01.

Population selon la langue maternelle, langues choisies

| | 2006 | 2016 | 2006 à 2016 |
|--------------------------------|------------|------------|----------------|
| | nombre | | variation en % |
| Population totale ¹ | 31 241 030 | 34 767 255 | 11,3 |
| Anglais | 17 882 775 | 19 460 855 | 8,8 |
| Français | 6 817 655 | 7 166 705 | 5,1 |
| Langues chinoises ² | 1 012 065 | 1 253 360 | 23,8 |
| Pendjabi | 367 505 | 501 680 | 36,5 |
| Tagalog (pilipino) | 235 615 | 431 385 | 83,1 |
| Espagnol | 345 345 | 458 850 | 32,9 |
| Arabe | 261 640 | 419 890 | 60,5 |
| Italien | 455 040 | 375 640 | -17,4 |
| Allemand | 450 570 | 384 035 | -14,8 |
| Ourdou | 145 805 | 210 820 | 44,6 |

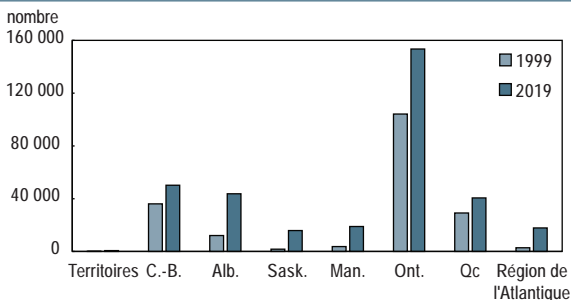
1. Ne comprend pas les données du recensement pour une ou plusieurs réserves indiennes ou établissements indiens partiellement dénombrés.

2. Les langues chinoises comportent le cantonais, le chaochow (teochow), le fou-kien, le hakka, le mandarin, le shanghaien, le taïwanais et le chinois non spécifié ailleurs.

Note : Les données correspondent à l'ensemble des réponses uniques.

Source : Statistique Canada, recensements de la population de 2006 et de 2016.

Immigrants admis au Canada, selon la destination



Source : Statistique Canada, tableau 17-10-0040-01.

Population

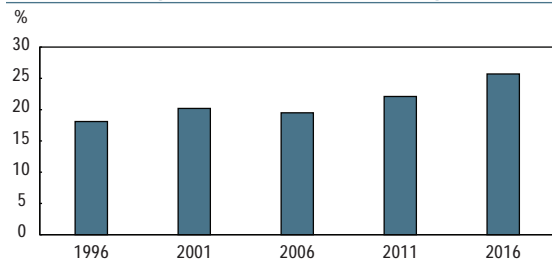
Population, selon la région métropolitaine de recensement

| | 2009 | 2019 ^p | 2009 à 2019 |
|------------------------------|------------|-------------------|----------------|
| | nombre | | variation en % |
| Population totale | 33 628 895 | 37 589 262 | 11,8 |
| St. John's | 193 867 | 212 433 | 9,6 |
| Halifax | 393 688 | 440 348 | 11,9 |
| Moncton | 136 211 | 155 825 | 14,4 |
| Saint John | 128 691 | 131 025 | 1,8 |
| Saguenay | 158 938 | 162 416 | 2,2 |
| Québec | 758 345 | 824 411 | 8,7 |
| Sherbrooke | 198 786 | 221 043 | 11,2 |
| Trois-Rivières | 150 112 | 160 685 | 7,0 |
| Montréal | 3 907 597 | 4 318 505 | 10,5 |
| Ottawa-Gatineau | 1 246 116 | 1 441 118 | 15,6 |
| Kingston | 161 564 | 175 708 | 8,8 |
| Belleville | 104 515 | 111 311 | 6,5 |
| Peterborough | 121 064 | 131 416 | 8,6 |
| Oshawa | 357 274 | 413 936 | 15,9 |
| Toronto | 5 588 312 | 6 471 850 | 15,8 |
| Hamilton | 730 354 | 794 716 | 8,8 |
| St. Catharines-Niagara | 401 517 | 434 927 | 8,3 |
| Kitchener-Cambridge-Waterloo | 501 631 | 584 259 | 16,5 |
| Brantford | 137 724 | 149 018 | 8,2 |
| Guelph | 142 773 | 165 236 | 15,7 |
| London | 483 908 | 545 441 | 12,7 |
| Windsor | 329 634 | 354 917 | 7,7 |
| Barrie | 189 558 | 213 660 | 12,7 |
| Grand Sudbury | 168 148 | 172 216 | 2,4 |
| Thunder Bay | 125 043 | 127 201 | 1,7 |
| Winnipeg | 729 444 | 844 566 | 15,8 |
| Regina | 210 464 | 261 684 | 24,3 |
| Saskatoon | 257 960 | 330 674 | 28,2 |
| Lethbridge | 106 433 | 127 232 | 19,5 |
| Calgary | 1 220 700 | 1 514 723 | 24,1 |
| Edmonton | 1 163 333 | 1 447 143 | 24,4 |
| Kelowna | 178 330 | 217 229 | 21,8 |
| Abbotsford-Mission | 170 762 | 201 953 | 18,3 |
| Vancouver | 2 301 469 | 2 691 351 | 16,9 |
| Victoria | 348 064 | 402 271 | 15,6 |

Note : Estimations de la population au 1^{er} juillet. Les régions métropolitaines de recensement sont fondées sur la Classification géographique type 2011.

Sources : Statistique Canada, tableau 17-10-0135-01.

Proportion de locuteurs d'une langue autochtone avant acquis une langue autochtone comme langue seconde



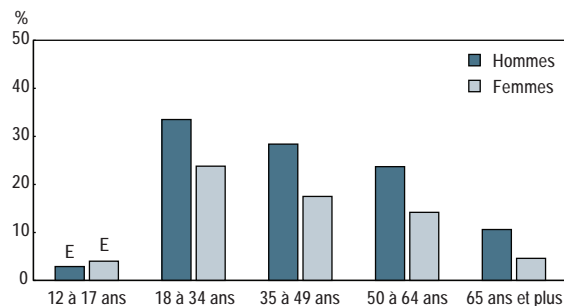
Source : Statistique Canada, recensements de la population, 1996, 2001, 2006 et 2016; Enquête nationale auprès des ménages, 2011.

Espérance de vie

| | 1986 à 1988 | 1996 à 1998 | 2006 à 2008 | 2016 à 2018 |
|----------------|----------------|----------------|----------------|----------------|
| | années | | | |
| Femmes | | | | |
| À la naissance | 80,1 | 81,3 | 82,9 | 84,1 |
| À 65 ans | 19,4 | 19,9 | 21,2 | 22,1 |
| Hommes | | | | |
| À la naissance | 73,5 | 75,7 | 78,3 | 79,9 |
| À 65 ans | 15,0 | 16,2 | 18,0 | 19,4 |

Source : Statistique Canada, tableau 13-10-0114-01.

Consommation abusive d'alcool, selon le groupe d'âge et le sexe, 2018



^E à utiliser avec prudence

Note : Par consommation abusive d'alcool, on entend les hommes qui ont déclaré avoir bu cinq verres d'alcool, ou les femmes ayant déclaré avoir bu quatre verres d'alcool, en une même occasion, au moins une fois par mois au cours de la dernière année.

Source : Statistique Canada, tableau 13-10-0096-01.

Certains indicateurs de la santé, 2018

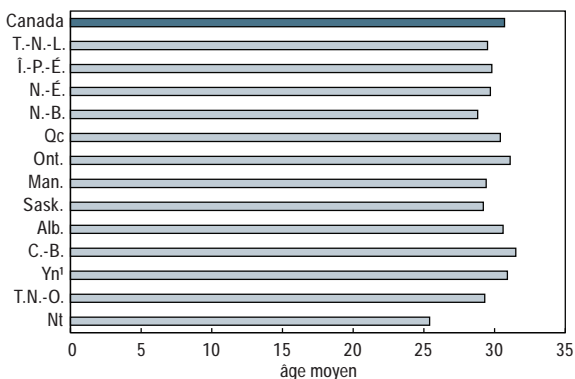
| | Les deux sexes | Hommes | Femmes |
|---|----------------|--------|--------|
| | | % | |
| Arthrite (15 ans et plus) | 19,0 | 15,9 | 22,0 |
| Diabète | 7,1 | 8,1 | 6,2 |
| Asthme | 8,3 | 7,0 | 9,5 |
| Hypertension | 17,1 | 17,6 | 16,7 |
| Fume actuellement, tous les jours ou à l'occasion | 15,8 | 18,6 | 13,0 |
| IMC autodéclaré, adulte (18 ans et plus), embonpoint | 36,3 | 41,4 | 31,1 |
| IMC autodéclaré, adulte (18 ans et plus), obèse | 26,8 | 28,0 | 25,6 |
| Santé mentale perçue, très bonne ou excellente | 68,6 | 71,2 | 66,1 |
| Santé mentale perçue, passable ou mauvaise | 7,7 | 6,7 | 8,6 |
| Satisfaction à l'égard de la vie, satisfait ou très satisfait | 93,4 | 94,0 | 92,8 |
| A un fournisseur habituel de soins de santé | 85,3 | 81,6 | 88,9 |

Notes : Population de 12 ans et plus, sauf indication contraire.

Indice de masse corporelle (IMC).

Source : Statistique Canada, tableau 13-10-0096-01.

Âge moyen de la mère à l'accouchement, selon la province ou le territoire de résidence de la mère, 2018



1. Les données du Yukon sont de 2016.

Note : Comprend les données sur les naissances vivantes seulement.

Source : Statistique Canada, tableau 13-10-0417-01.

Taux de mortalité selon certaines causes de décès, 2018

| | Les deux sexes | Hommes | Femmes |
|---|------------------------------|--------|--------|
| | taux pour 100 000 personnes¹ | | |
| Total, toutes les causes de décès | 671,8 | 802,4 | 564,5 |
| Sepsie | 5,1 | 5,5 | 4,8 |
| Hépatite virale | 0,9 | 1,2 | 0,6 |
| Maladies attribuables au virus de l'immunodéficience humaine | 0,4 | 0,6 | 0,2 |
| Tumeurs malignes | 190,0 | 224,9 | 164,1 |
| Diabète sucré | 16,1 | 20,4 | 12,6 |
| Maladie d'Alzheimer | 14,6 | 12,6 | 15,8 |
| Maladies du cœur | 123,6 | 160,7 | 93,4 |
| Maladies cérébrovasculaires | 31,4 | 32,7 | 29,8 |
| Grippe et pneumopathie | 19,5 | 23,1 | 17,0 |
| Maladies chroniques des voies respiratoires inférieures | 30,4 | 35,7 | 27,0 |
| Maladie chronique et cirrhose du foie | 8,7 | 11,5 | 6,2 |
| Insuffisance rénale | 8,1 | 9,7 | 7,0 |
| Certaines affections dont l'origine se situe dans la période périnatale | 2,8 | 3,1 | 2,6 |
| Malformations congénitales et anomalies chromosomiques | 2,9 | 3,0 | 2,8 |
| Accidents (blessures involontaires) | 33,1 | 43,4 | 23,5 |
| Suicide | 10,4 | 15,8 | 5,1 |
| Homicide | 1,0 | 1,5 | 0,5 |

1. Les taux sont normalisés selon la distribution par âge de la population du Recensement de 2011.

Source : Statistique Canada, tableau 13-10-0800-01.

Niveau de scolarité de la population en âge de travailler

| | 2011 | 2015 | 2019 |
|----------------------------------|--------|----------|--------|
| | | milliers | |
| Population en âge de travailler | 14 226 | 16 784 | 17 650 |
| | | % | |
| Inférieur aux études secondaires | 12 | 10 | 8 |
| Études secondaires | 26 | 24 | 22 |
| Formation professionnelle | 12 | 11 | 10 |
| Études collégiales | 24 | 26 | 26 |
| Études universitaires | 26 | 29 | 33 |

Note : Population âgée de 25 à 64 ans, selon les estimations de l'Enquête sur la population active.

Source : Statistique Canada, tableau 37-10-0117-01.

Droits de scolarité pour les programmes menant à un grade, étudiants canadiens à temps plein de premier cycle

| | 2017-2018 | 2018-2019 | 2019-2020 ^p |
|-------------------------|-----------|-------------------|------------------------|
| | | moyenne (dollars) | |
| Canada | 6 618 | 6 822 | 6 463 |
| Terre-Neuve-et-Labrador | 2 821 | 2 971 | 3 038 |
| Île-du-Prince-Édouard | 6 485 | 6 632 | 6 762 |
| Nouvelle-Écosse | 7 718 | 8 086 | 8 368 |
| Nouveau-Brunswick | 6 908 | 7 108 | 7 628 |
| Québec | 2 880 | 2 956 | 3 065 |
| Ontario | 8 519 | 8 793 | 7 922 |
| Manitoba | 4 227 | 4 462 | 4 698 |
| Saskatchewan | 7 257 | 7 511 | 7 756 |
| Alberta | 5 736 | 5 713 | 5 714 |
| Colombie-Britannique | 5 669 | 5 806 | 5 924 |
| Yukon | .. | 3 510 | 3 810 |

p provisoire

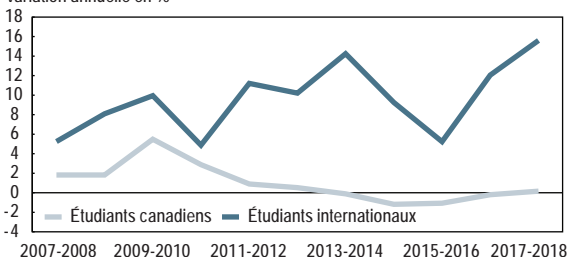
.. indisponible pour une période de référence précise

Note : Les moyennes des droits de scolarité sont pondérées à l'aide des données d'inscriptions les plus récentes du Système d'information sur les étudiants postsecondaires.

Source : Statistique Canada, tableau 37-10-0045-01.

Effectifs postsecondaires publics

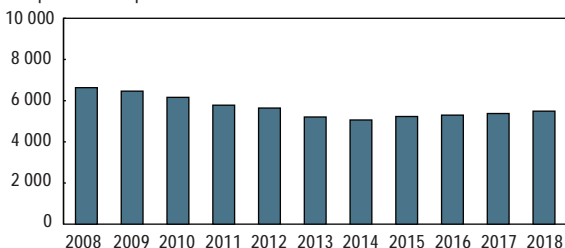
variation annuelle en %



Source : Statistique Canada, tableau 37-10-0018-01.

Taux de criminalité déclaré par la police

taux pour 100 000 personnes



Note : Total des infractions au *Code criminel*, excluant les délits de la route.

Source : Statistique Canada, tableau 35-10-0177-01.

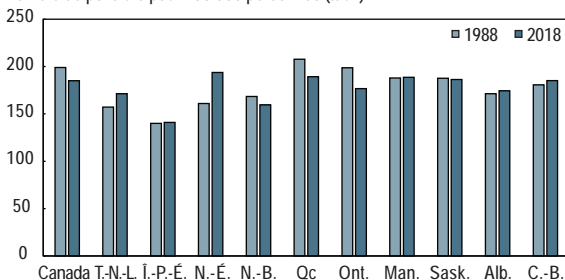
Infractions déclarées par la police

| | 2008 | 2013 | 2017 |
|--|---------------------|-----------|-----------|
| | infractions réelles | | |
| Infractions au <i>Code criminel</i> , excluant les délits de la route | 2 204 479 | 1 826 431 | 2 033 925 |
| Infractions avec violence | 443 608 | 384 385 | 423 767 |
| Infractions contre la propriété | 1 415 572 | 1 106 509 | 1 237 324 |
| Autres infractions | 345 299 | 335 537 | 372 834 |
| Certaines infractions | | | |
| Homicide | 611 | 512 | 651 |
| Agression sexuelle (niveaux 1 à 3) | 21 472 | 21 196 | 28 741 |
| Voie de fait (niveaux 1 à 3) | 239 432 | 207 519 | 226 672 |
| Introduction par effraction | 211 078 | 156 470 | 159 812 |
| Vol de véhicules à moteur | 125 568 | 72 512 | 86 132 |
| Drogues | 102 271 | 109 091 | 83 483 |
| Conduite avec facultés affaiblies | 84 694 | 77 558 | 70 593 |

Source : Statistique Canada, tableau 35-10-0177-01.

Policiers pour 100 000 personnes, par province

nombre de policiers pour 100 000 personnes (taux)



Source : Statistique Canada, tableau 35-10-0076-01.

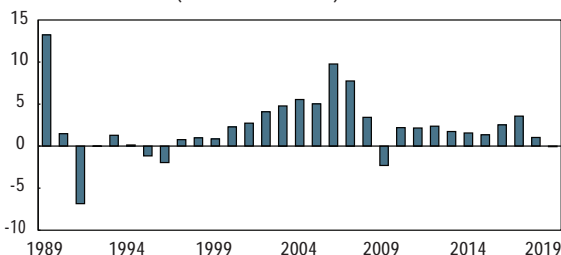
Permis de bâtir, 2019

| | Total | Résidentiels | Non résidentiels |
|---------------------------|---------------------|--------------|------------------|
| | millions de dollars | | |
| Canada | 102 864 | 62 113 | 40 751 |
| Terre-Neuve-et-Labrador | 555 | 239 | 316 |
| Île-du-Prince-Édouard | 474 | 321 | 153 |
| Nouvelle-Écosse | 1 761 | 1 260 | 501 |
| Nouveau-Brunswick | 1 165 | 571 | 594 |
| Québec | 21 399 | 11 746 | 9 652 |
| Ontario | 41 338 | 25 537 | 15 801 |
| Manitoba | 3 554 | 1 742 | 1 812 |
| Saskatchewan | 1 588 | 669 | 919 |
| Alberta | 11 647 | 6 999 | 4 648 |
| Colombie-Britannique | 19 029 | 12 908 | 6 121 |
| Yukon | 162 | 58 | 104 |
| Territoires du Nord-Ouest | 41 | 20 | 22 |
| Nunavut | 150 | 42 | 108 |

Source : Statistique Canada, tableau 34-10-0066-01.

Indice des prix des logements neufs

variation annuelle en % (décembre 2016 = 100)



Source : Statistique Canada, tableau 18-10-0205-01.

Mode d'occupation des logements, 2018

| | Total | Logements possédés | Logements loués |
|---------------------------|---------------------|--------------------|-----------------|
| | milliers de ménages | | |
| Canada | 14 790 | 10 138 | 4 653 |
| Terre-Neuve-et-Labrador | 219 | 177 | 42 |
| Île-du-Prince-Édouard | 62 | 46 | 17 |
| Nouvelle-Écosse | 411 | 283 | 128 |
| Nouveau-Brunswick | 323 | 245 | 79 |
| Québec | 3 665 | 2 283 | 1 381 |
| Ontario | 5 552 | 3 862 | 1 690 |
| Manitoba | 499 | 352 | 147 |
| Saskatchewan | 442 | 329 | 113 |
| Alberta | 1 613 | 1 195 | 417 |
| Colombie-Britannique | 1 964 | 1 346 | 619 |
| Yukon | 16 | 10 | 6 |
| Territoires du Nord-Ouest | 15 | 8 | 7 |
| Nunavut | 10 | 2 | 8 |

Sources: Statistique Canada, tableau 46-10-0043-01, et le Northwest Territories Bureau of Statistics.

Revenu, dépenses

Revenu médian après impôt, selon le type de famille économique, 2018

| | 2018 |
|---|---------------------------|
| | dollars constants de 2018 |
| Familles économiques, deux personnes ou plus | 84 900 |
| Familles de personnes âgées | 63 500 |
| Couples de personnes âgées | 62 000 |
| Autres familles de personnes âgées | 69 000 |
| Familles autres que celles de personnes âgées | 91 600 |
| Couples seulement | 82 400 |
| Couples avec enfants | 101 900 |
| Couples avec d'autres personnes apparentées | 125 800 |
| Familles monoparentales | 52 000 |
| Ensemble des autres familles autres que celles de personnes âgées | 74 700 |
| Personnes seules | 30 700 |
| Hommes âgés | 30 300 |
| Femmes âgées | 27 900 |
| Autres hommes que les hommes âgés | 33 200 |
| Autres femmes que les femmes âgées | 30 600 |

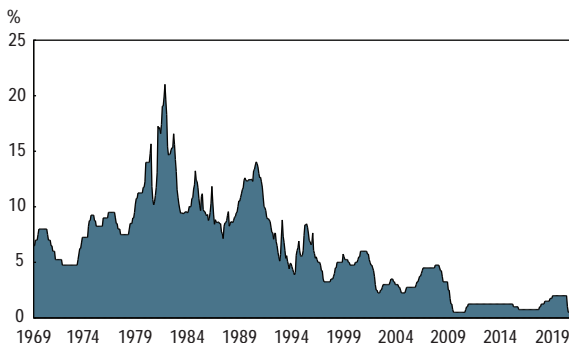
Source : Statistique Canada, tableau 11-10-0190-01.

Dépenses moyennes des ménages

| | 2016 | 2017 | 2016 à 2017 |
|---|---------|--------|----------------|
| | dollars | | variation en % |
| Dépenses totales | 84 489 | 86 070 | 1,9 |
| Consommation courante totale | 62 183 | 63 723 | 2,5 |
| Alimentation | 8 784 | 8 527 | -2,9 |
| Logement | 18 032 | 18 637 | 3,4 |
| Entretien ménager | 4 704 | 4 827 | 2,6 |
| Ameublement et équipement ménager | 2 300 | 2 314 | 0,6 |
| Vêtements et accessoires | 3 371 | 3 430 | 1,8 |
| Transport | 11 909 | 12 707 | 6,7 |
| Soins de santé | 2 574 | 2 579 | 0,2 |
| Soins personnels | 1 311 | 1 300 | -0,8 |
| Loisirs | 3 935 | 3 986 | 1,3 |
| Éducation | 1 688 | 1 777 | 5,3 |
| Matériel de lecture et autres imprimés | 156 | 158 | 1,3 |
| Produits du tabac et boissons alcoolisées | 1 406 | 1 497 | 6,5 |
| Jeux de hasard (montant net) | 217 | 200 | -7,8 |
| Divers | 1 794 | 1 785 | -0,5 |
| Impôts personnels | 15 310 | 14 993 | -2,1 |
| Paiements d'assurance individuelle et cotisations de retraite | 5 067 | 5 137 | 1,4 |
| Dons en argent et contributions | 1 929 | 2 218 | 15,0 |

Source : Statistique Canada, tableau 11-10-0222-01.

Taux officiel d'escompte



Sources : Banque du Canada et Statistique Canada, tableau 10-10-0122-01.

Finances publiques fédérales

| | 2014 | 2016 | 2018 |
|--|---------------------|-----------|-----------|
| | millions de dollars | | |
| Recettes | 274 546 | 296 052 | 335 122 |
| Recettes fiscales | 235 870 | 256 845 | 290 389 |
| Impôts sur le revenu, les bénéfices et les gains en capital | 183 965 | 200 154 | 226 997 |
| Impôts sur les biens et services | 47 318 | 51 205 | 56 456 |
| Impôts sur le commerce extérieur et les transactions internationales | 4 587 | 5 486 | 6 936 |
| Cotisations sociales | 23 016 | 22 604 | 22 392 |
| Dons, recettes | 887 | 954 | 1 094 |
| Autres recettes | 14 773 | 15 649 | 21 247 |
| Charges | 275 999 | 302 869 | 334 876 |
| Rémunération des salariés | 37 831 | 37 232 | 44 828 |
| Utilisation de biens et services | 19 882 | 23 166 | 25 492 |
| Consommation de capital fixe | 9 085 | 9 598 | 9 966 |
| Intérêts, charges | 24 386 | 22 097 | 23 292 |
| Subventions | 2 707 | 2 791 | 3 104 |
| Dons, charges | 89 380 | 98 694 | 109 562 |
| Prestations sociales | 82 394 | 97 471 | 104 003 |
| Autres charges | 10 335 | 11 821 | 14 629 |
| Valeur nette | -585 498 | -549 011 | -566 516 |
| Actifs non financiers | 64 049 | 73 543 | 82 008 |
| Valeur financière nette | -649 547 | -622 554 | -648 524 |
| Actifs financiers | 364 321 | 410 560 | 440 765 |
| Passifs | 1 013 868 | 1 033 114 | 1 089 289 |

Note : Les données peuvent ne pas correspondre aux totaux en raison de l'arrondissement.

Source : Statistique Canada, tableau 10-10-0016-01.

Comparaisons internationales

| | Population 2019 | Espérance de vie à la naissance 2018 ¹ | PIB par personne 2019 ² | Dette des administrations générales publiques 2019 ² | Indice des prix à la consommation 2019 ² | Taux de chômage 2019 ² |
|-----------------------------|--------------------|---|--|---|---|--------------------------------------|
| | millions | années | \$US ¹ | % du PIB | variation annuelle en % | % |
| Pays de l'OCDE ⁴ | | | | | | |
| Allemagne | 83,1 | 81,1 | 55 743 | 70,4 | 1,5 | 3,1 |
| Australie | 25,3 | 82,6 | 54 752 ² | 73,4 | 1,6 | 5,2 |
| Autriche | 8,9 | 81,7 | 58 620 | 89,8 | 1,5 | 4,5 |
| Belgique | 11,5 | 81,6 | 53 613 | 118,1 | 1,4 | 5,4 |
| Canada | 37,4 | 82,0 | 50 967 | 108,5 | 2,0 | 5,7 |
| Chili | 19,1 | 80,2 | 25 075 | 37,2 | 2,6 | 7,0 |
| Colombie | 50,4 | 71 | 15 985 ⁵ | 68,5 | 11,2 | 7,4 |
| Corée | 51,8 | 82,7 | 43 426 ⁶ | .. | 0,4 | 3,8 |
| Danemark | 5,8 | 81,2 | 59 135 ⁵ | 47,8 | 0,8 | 5,0 |
| Espagne | 47,1 | 83,4 | 41 758 ⁸ | 117,1 | 0,7 | 14,1 |
| Estonie | 1,3 | 78,2 | 38 463 | 12,7 | 2,3 | 4,4 |
| États-Unis | 329,2 | 78,6 | 65 127 | 135,1 | 1,8 | 3,7 |
| Finlande | 5,5 | 81,7 | 50 534 | 69,9 | 1,0 | 6,7 |
| France | 64,8 | 82,6 | 47 823 ¹ | 122,1 | 1,1 | 8,4 |
| Grèce | 10,7 | 81,4 | 31 172 ² | 195,5 | 0,3 | 17,3 |
| Hongrie | 9,8 | 75,9 | 33 792 ² | 84,5 | 3,3 | 3,4 |
| Irlande | 4,9 | 82,2 | 90 141 | 75,2 | 0,9 | 5,0 |
| Islande | 0,4 | 82,7 | 58 470 ⁸ | .. | 3,0 | 3,5 |
| Israël | 8,5 | 82,6 | 41 678 ⁸ | 71,0 | 0,8 | 3,8 |
| Italie | 60,3 | 83 | 43 889 | 147,3 | 0,6 | 10,0 |
| Japon | 126,2 | 84,2 | 42 486 ⁶ | 238,7 | 0,5 | 2,4 |
| Lettonie | 1,9 | 74,8 | 32 097 | 43,7 | 2,8 | 6,1 |
| Lithuanie | 2,8 | 75,6 | 38 250 | 41,1 | 2,3 | 6,3 |
| Luxembourg | 0,6 | 82,2 | 119 573 | 29,0 | 1,7 | 5,6 |
| Mexique | 126,6 | 75,0 ⁸ | 20 772 ² | 54,2 | 3,6 | 3,5 |
| Norvège | 5,3 | 82,7 | 69 169 ⁹ | 46,7 | 2,2 | 3,7 |
| Nouvelle-Zélande | 5,0 | 81,9 ⁹ | 43 746 ⁶ | .. | 1,6 | 4,1 |
| Pays-Bas | 17,3 | 81,8 | 59 420 ⁸ | 65,6 | 2,6 | 3,5 |
| Pologne | 38,4 | 77,9 | 33 380 | 66,6 | 2,3 | 3,3 |
| Portugal | 10,3 | 81,5 | 35 963 ³ | 137,2 | 0,3 | 6,5 |
| République slovaque | 5,5 | 77,3 | 33 919 | 63,6 | 2,7 | 5,8 |
| République de Slovénie | 2,1 | 81,1 | 40 020 | 83,2 | 1,6 | 4,4 |
| République tchèque | 10,7 | 79,1 | 42 165 | 40,1 | 2,9 | 2,0 |
| Royaume-Uni | 66,8 | 81,3 | 48 092 | 116,6 | 1,7 | 3,7 |
| Suède | 10,3 | 82,5 | 54 834 | 58,5 | 1,8 | 6,8 |
| Suisse | 8,6 | 83,6 | 70 485 ⁵ | 41,1 | 0,4 | 4,4 |
| Turquie | 82,6 | 78,1 | 28 402 ⁶ | 32,7 | 15,2 | 13,7 |
| Total, pays de l'OCDE | 1 356,8 | .. | 47 917 | .. | 2,3 | 5,8 |
| Pays hors de l'OCDE | | | | | | |
| Afrique du Sud | 58,6 | 63,4 | 12 811 | .. | 4,1 | 28,7 |
| Chine | 1398,0 | 76,5 | 14 306 | .. | 2,9 | .. |
| Inde | 1391,9 | 68,9 | 5 902 | .. | 7,7 | .. |
| Russie, Fédération de | 146,7 | 72,6 | 28 764 | .. | 4,5 | 4,424 |

.. indisponible pour une période de référence précise

p préliminaire

e estimation

l rupture de série

1. 2018 ou les données les plus récentes disponibles

2. 2019 ou les données les plus récentes disponibles

3. Produit intérieur brut (PIB) aux prix courants du marché en utilisant les taux de change courants.

4. Organisation de coopération et de développement économiques (OCDE).

Note : Puisqu'il existe, entre autres, des différences relatives aux définitions et à la collecte, les comparaisons internationales devraient être utilisées seulement pour obtenir une idée générale des données.

Sources : Les données sur la population proviennent du « World population data » au prb.org (milieu de 2019); OCDE (2020), Espérance de vie à la naissance (indicateur). doi: 10.1787/10e83f21-fr; Produit intérieur brut (PIB) (indicateur). doi: 10.1787/dddb17ae-fr; Dette des administrations publiques (indicateur). doi: 10.1787/ac7b4839-fr; Inflation (IPC) (indicateur). doi: 10.1787/29ad7eaf-fr; Taux de chômage (indicateur). doi: 10.1787/c8ee62ed-fr (Consulté le 3 juin 2020).

Caractéristiques de la population active selon le sexe

| | 2009 | 2014 | 2019 |
|--------------------|--------|----------|--------|
| | | milliers | |
| Population active | 18 250 | 19 125 | 20 200 |
| Hommes | 9 621 | 10 072 | 10 627 |
| Femmes | 8 629 | 9 053 | 9 573 |
| Personnes occupées | 16 728 | 17 802 | 19 056 |
| Hommes | 8 703 | 9 328 | 9 986 |
| Femmes | 8 024 | 8 474 | 9 070 |
| Chômeurs | 1 523 | 1 322 | 1 144 |
| Hommes | 918 | 744 | 641 |
| Femmes | 605 | 579 | 503 |
| | | % | |
| Taux de chômage | 8,3 | 6,9 | 5,7 |
| Hommes | 9,5 | 7,4 | 6,0 |
| Femmes | 7,0 | 6,4 | 5,3 |
| Taux d'activité | 67,1 | 66,0 | 65,7 |
| Hommes | 71,9 | 70,6 | 70,1 |
| Femmes | 62,4 | 61,6 | 61,4 |
| Taux d'emploi | 61,5 | 61,4 | 62,0 |
| Hommes | 65,1 | 65,4 | 65,9 |
| Femmes | 58,0 | 57,6 | 58,2 |

Source : Statistique Canada, tableau 14-10-0327-01.

Salaire hebdomadaire moyen selon l'industrie

| | 2009 | 2014 | 2019 |
|---|----------|------------------|----------|
| | | dollars courants | |
| Total des employés, toutes les industries | 801,93 | 897,52 | 1 015,60 |
| Production de biens | 947,77 | 1 079,68 | 1 203,70 |
| Agriculture | 547,89 | 641,92 | 769,59 |
| Foresterie, pêche, mines, exploitation en carrière, et extraction de pétrole et de gaz | 1 285,66 | 1 540,01 | 1 741,79 |
| Services publics | 1 218,91 | 1 425,22 | 1 658,68 |
| Construction | 966,08 | 1 099,45 | 1 228,76 |
| Fabrication | 888,33 | 977,75 | 1 088,75 |
| Production de services | 762,43 | 848,31 | 967,45 |
| Commerce de gros et de détail | 587,04 | 655,03 | 749,08 |
| Transport et entreposage | 863,19 | 950,41 | 1 060,13 |
| Finance, assurances, immobilier et location | 899,97 | 1 043,81 | 1 201,03 |
| Services professionnels, scientifiques et techniques | 1 055,50 | 1 175,92 | 1 343,10 |
| Services aux entreprises, services relatifs aux bâtiments et autres services de soutien | 603,95 | 680,70 | 777,79 |
| Services d'enseignement | 924,08 | 1 032,44 | 1 138,02 |
| Soins de santé et assistance sociale | 782,28 | 853,95 | 950,61 |
| Information, culture et loisirs | 747,80 | 805,74 | 896,65 |
| Services d'hébergement et de restauration | 382,58 | 430,27 | 490,47 |
| Administrations publiques | 1 095,93 | 1 222,78 | 1 393,38 |
| Autres services | 669,25 | 769,78 | 849,67 |

Note : Système de classification des industries de l'Amérique du Nord (SCIAN), 2012.

Source : Statistique Canada, tableau 14-10-0064-01.

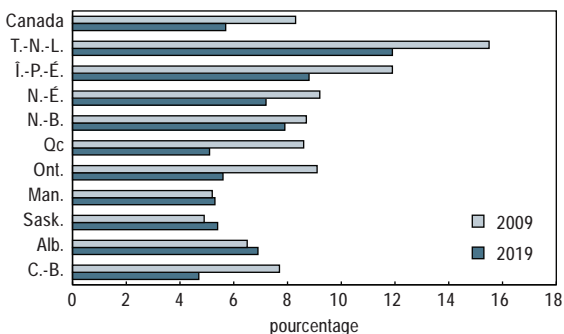
Emploi selon l'industrie

| | 2009 | 2014 | 2019 |
|---|--------|----------|--------|
| | | milliers | |
| Total, toutes les industries | 16 728 | 17 802 | 19 056 |
| Production de biens | 3 720 | 3 897 | 3 956 |
| Agriculture | 327 | 305 | 288 |
| Foresterie, pêche, mines, exploitation en carrière, et extraction de pétrole et de gaz | 314 | 373 | 333 |
| Services publics | 144 | 137 | 139 |
| Construction | 1 190 | 1 372 | 1 463 |
| Fabrication | 1 745 | 1 711 | 1 733 |
| Production de services | 13 008 | 13 905 | 15 100 |
| Commerce de gros et de détail | 2 645 | 2 729 | 2 842 |
| Transport et entreposage | 825 | 897 | 1 038 |
| Finance, assurances, immobilier et location | 1 067 | 1 084 | 1 208 |
| Services professionnels, scientifiques et techniques | 1 150 | 1 333 | 1 556 |
| Services aux entreprises, services relatifs aux bâtiments et autres services de soutien | 684 | 735 | 776 |
| Services d'enseignement | 1 151 | 1 237 | 1 370 |
| Soins de santé et assistance sociale | 1 962 | 2 220 | 2 490 |
| Information, culture et loisirs | 747 | 757 | 774 |
| Services d'hébergement et de restauration | 1 076 | 1 208 | 1 216 |
| Administrations publiques | 919 | 911 | 1 013 |
| Autres services (sauf les administrations publiques) | 783 | 795 | 817 |

Note : Système de classification des industries de l'Amérique du Nord (SCIAN), 2012.

Source : Statistique Canada, tableau 14-10-0023-01.

Taux de chômage



Source : Statistique Canada, tableau 14-10-0327-01.

Produit intérieur brut aux prix de base, par industrie

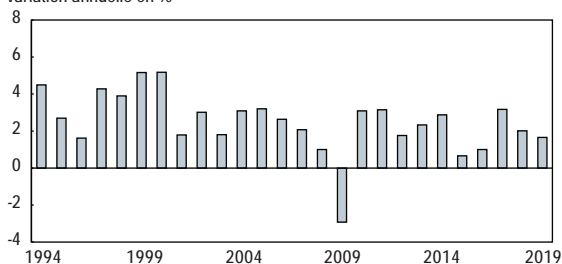
| | 2014 | 2016 | 2018 |
|--|---------------------------------------|-----------|-----------|
| | millions de dollars enchaînés de 2012 | | |
| Ensemble des industries | 1 804 500 | 1 838 742 | 1 939 593 |
| Agriculture, foresterie, pêche et chasse | 36 170 | 39 298 | 40 182 |
| Extraction minière, exploitation en carrière, et extraction de pétrole et de gaz | 141 701 | 136 007 | 155 016 |
| Services publics | 40 343 | 41 427 | 43 285 |
| Construction | 144 554 | 134 398 | 141 851 |
| Fabrication | 187 914 | 188 962 | 200 856 |
| Commerce de gros | 97 598 | 94 253 | 99 758 |
| Commerce de détail | 91 276 | 94 633 | 101 458 |
| Transport et entreposage | 77 060 | 80 983 | 87 794 |
| Industrie de l'information et industrie culturelle | 56 130 | 59 473 | 62 506 |
| Finance et assurances | 111 814 | 121 385 | 127 443 |
| Services immobiliers et services de location et de location à bail | 222 014 | 234 251 | 244 363 |
| Service professionnels, scientifiques et techniques | 104 517 | 106 553 | 113 065 |
| Gestion de sociétés et d'entreprises | 11 360 | 10 110 | 9 451 |
| Services administratifs, services de soutien, services de gestion des déchets et services d'assainissement | 50 049 | 50 970 | 51 429 |
| Services d'enseignement | 96 452 | 98 244 | 102 193 |
| Soins de santé et assistance sociale | 124 221 | 128 970 | 135 454 |
| Arts, spectacles et loisirs | 13 677 | 14 322 | 15 046 |
| Hébergement et services de restauration | 38 971 | 41 069 | 43 534 |
| Autres services | 37 097 | 36 672 | 37 383 |
| Administrations publiques | 121 309 | 124 195 | 130 310 |

Note : Système de classification des industries de l'Amérique du Nord (SCIAN).

Source : Statistique Canada, tableau 36-10-0434-01.

Produit intérieur brut réel aux prix du marché

variation annuelle en %



Note : Dollars enchaînés de 2012.

Source : Statistique Canada, tableau 36-10-0104-01.

Taux de change en dollars canadiens

| | 1999 | 2009 | 2019 |
|-------------------------------|-------|-------|-------|
| Dollar des États-Unis | 1,486 | 1,142 | 1,327 |
| Yen japonais | 0,013 | 0,012 | 0,012 |
| Livre sterling du Royaume-Uni | 2,404 | 1,780 | 1,695 |
| Peso mexicain | 0,156 | 0,084 | 0,069 |
| Euro (européen) | 1,585 | 1,585 | 1,485 |

Note : Moyenne annuelle.

Sources : Banque du Canada et Statistique Canada, tableaux 33-10-0163-01 et 10-10-0009-01.

Indice des prix à la consommation, certaines composantes

| | 1980 à 1989 | 1990 à 1999 | 2000 à 2009 | 2010 à 2019 |
|---|----------------|----------------|----------------|----------------|
| | variation en % | | | |
| Indice des prix à la consommation | | | | |
| d'ensemble | 6,1 | 1,9 | 2,0 | 1,7 |
| Aliments | 5,1 | 1,6 | 3,0 | 2,2 |
| Logement | 6,6 | 1,3 | 2,7 | 1,8 |
| Logement locatif | 5,4 | 1,8 | 1,4 | 1,3 |
| Logement en propriété | 6,8 | 0,5 | 3,1 | 1,8 |
| Eau, combustible et électricité | 6,9 | 3,2 | 3,3 | 2,2 |
| Électricité | 6,1 | 3,1 | 2,6 | 2,1 |
| Eau | 7,3 | 4,3 | 6,0 | 4,8 |
| Gaz naturel | 5,6 | 4,5 | 2,5 | -0,1 |
| Mazout et autres combustibles | 6,6 | 0,6 | 4,2 | 2,9 |
| Dépenses courantes du ménage | 5,3 | 1,8 | 1,9 | 1,9 |
| Ameublement et articles ménagers | 4,7 | 1,0 | -0,2 | 0,2 |
| Vêtements et chaussures | 4,2 | 1,7 | -0,8 | 0,5 |
| Transports | 6,6 | 2,9 | 1,7 | 2,0 |
| Essence | 7,6 | 0,3 | 3,1 | 1,6 |
| Soins de santé et soins personnels | 6,0 | 2,1 | 1,6 | 1,1 |
| Loisirs, formation et lecture | 5,9 | 2,9 | 0,7 | 1,3 |
| Boissons alcoolisées et produits du tabac | 10,4 | 1,8 | 5,8 | 2,8 |

Note : Taux de croissance annuels composés.

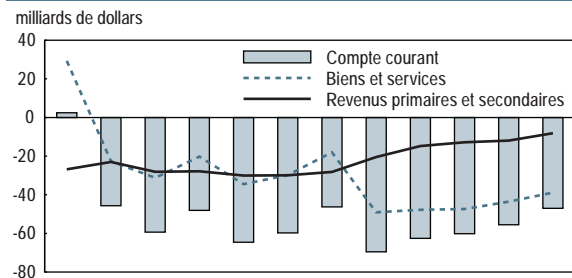
Source : Statistique Canada, tableau 18-10-0005-01

Ventes au détail, par industrie

| | 2009 | 2014 | 2019 |
|--|---------------------|---------|---------|
| | millions de dollars | | |
| Commerce de détail | 415 716 | 509 347 | 615 620 |
| Concessionnaires de véhicules et de pièces automobiles | 88 470 | 122 726 | 165 483 |
| Concessionnaires d'automobiles neuves | 69 724 | 100 028 | 132 096 |
| Concessionnaires d'automobiles d'occasion | 5 826 | 6 943 | 12 359 |
| Autres concessionnaires de véhicules automobiles | 6 860 | 7 802 | 10 612 |
| Magasins de pièces, de pneus et d'accessoires pour véhicules automobiles | 6 061 | 7 952 | 10 416 |
| Magasins de meubles | 14 469 | 16 105 | 19 094 |
| Magasins d'accessoires de maison | 4 989 | 6 070 | 7 084 |
| Magasins d'appareils électroniques et ménagers | 14 730 | 13 812 | 14 050 |
| Marchands de matériaux de construction et de matériel et fournitures de jardinage | 27 354 | 28 231 | 38 419 |
| Magasins d'alimentation | 101 666 | 111 709 | 128 358 |
| Supermarchés et autres épiceries (sauf les dépanneurs) | 72 703 | 78 234 | 88 075 |
| Magasins de bière, de vin et de spiritueux | 17 620 | 20 331 | 24 273 |
| Magasins de produits de santé et de soins personnels | 30 615 | 36 968 | 48 082 |
| Stations-service | 42 108 | 64 636 | 65 285 |
| Magasins de vêtements et d'accessoires vestimentaires | 23 200 | 28 237 | 35 265 |
| Magasin d'articles de sport, d'articles de passe-temps, d'articles de musique et de livres | 10 219 | 11 403 | 12 356 |
| Magasins de marchandises diverses | 51 567 | 63 247 | 72 258 |
| Magasins de détail divers | 11 317 | 12 273 | 16 970 |

Source : Statistique Canada, tableau 20-10-0008-01.

Solde du compte courant



2008 2009 2010 2011 2012 2013 2014 2015 2016 2017 2018 2019

Note : Les revenus primaires et secondaires incluent les revenus de placement, la rémunération des employés et les transferts courants.

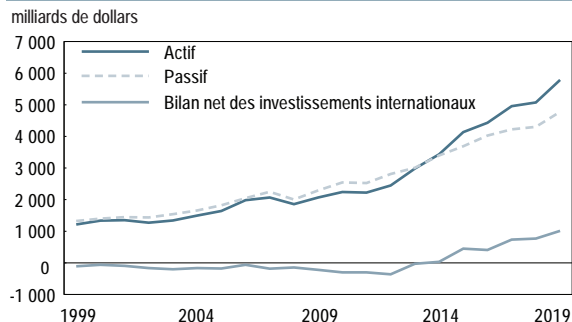
Source : Statistique Canada, tableau 36-10-0014-01.

Opérations internationales en valeurs mobilières

| | 2015 | 2016 | 2017 | 2018 | 2019 |
|--|---------------------|---------|---------|--------|--------|
| | millions de dollars | | | | |
| Investissement de portefeuille canadien à l'étranger | 60 108 | 12 885 | 84 657 | 57 532 | 32 960 |
| Instruments du marché monétaire étranger | -1 568 | -1594 | 3 765 | 2 290 | -1 470 |
| Obligations étrangères | 36 314 | -5 528 | 12 263 | 48 087 | 28 955 |
| Actions étrangères et parts de fonds d'investissement | 25 363 | 20 006 | 68 629 | 7 156 | 5 475 |
| Investissement de portefeuille étranger au Canada | 106 351 | 150 160 | 183 808 | 53 497 | 37 522 |
| Instruments du marché monétaire canadien | 6 549 | 5 859 | -11 399 | 16 090 | 4 527 |
| Obligations canadiennes | 88 078 | 92 908 | 138 098 | 11 194 | 35 214 |
| Actions canadiennes et parts de fonds d'investissement | 11 724 | 51 393 | 57 109 | 26 213 | -2 219 |

Source : Statistique Canada, tableau 36-10-0471-01.

Bilan des investissements internationaux du Canada, valeur au marché



Source : Statistique Canada, tableau 36-10-0485-01.

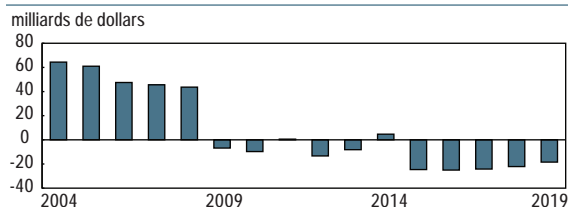
Principaux partenaires du commerce des biens, 2019

| | Exportations | Importations | Balance commerciale |
|--------------|---------------------|--------------|---------------------|
| | millions de dollars | | |
| Total | 595 263 | 613 706 | -18 443 |
| États-Unis | 443 417 | 392 028 | 51 389 |
| Chine | 24 487 | 46 865 | -22 378 |
| Mexique | 8 354 | 20 441 | -12 087 |
| Royaume-Uni | 20 508 | 8 399 | 12 109 |
| Japon | 12 905 | 12 403 | 503 |
| Allemagne | 6 526 | 16 257 | -9 731 |
| Corée du Sud | 5 759 | 8 465 | -2 707 |
| Italie | 3 326 | 6 946 | -3 620 |
| France | 3 709 | 5 304 | -1 595 |
| Pays-Bas | 5 343 | 6 579 | -1 236 |

Note : Sur une base de la balance des paiements.

Source : Statistique Canada, tableau 12-10-0011-01.

Balance commerciale de marchandises



Note : Sur une base de la balance des paiements.

Source : Statistique Canada, tableau 12-10-0011-01

Exportations et importations des marchandises, 2019

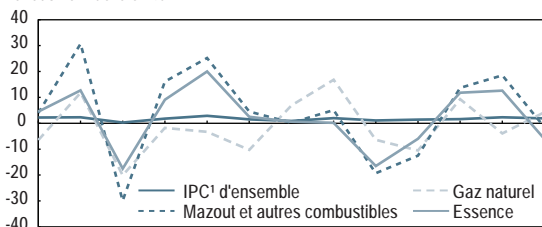
| | Exportations | Importations | Balance commerciale |
|---|---------------------|--------------|---------------------|
| | millions de dollars | | |
| Total, ensemble des marchandises | 595 263 | 613 706 | -18 443 |
| Produits agricoles et de la pêche et produits intermédiaires des aliments | 37 989 | 21 227 | 19 400 |
| Produits énergétiques | 114 065 | 37 420 | 76 645 |
| Minerais et minéraux non métalliques | 20 865 | 14 175 | 6 689 |
| Produits en métal et produits minéraux non métalliques | 65 296 | 39 576 | 25 721 |
| Produits chimiques de base et industriels, produits en plastique et en caoutchouc | 34 212 | 44 972 | -10 760 |
| Produits forestiers et matériaux de construction et d'emballage | 42 377 | 26 894 | 15 482 |
| Machines, matériel et pièces industriels | 41 309 | 69 388 | -28 079 |
| Matériel et pièces électroniques et électriques | 30 011 | 72 155 | -42 144 |
| Véhicules automobiles et pièces pour véhicule automobile | 93 130 | 115 046 | -21 915 |
| Aéronefs et autres matériel et pièces de transport | 28 043 | 26 417 | 2 068 |
| Biens de consommation | 70 705 | 125 424 | -54 719 |
| Transactions spéciales commerciales | 3 827 | 9 170 | -4 893 |
| Autres ajustements de la balance des paiements | 13 436 | 11 842 | 1 593 |

Note : Sur une base de la balance des paiements.

Source : Statistique Canada, tableau 12-10-0121-01.

Certains indices des prix de l'énergie

variation annuelle en %



2007 2008 2009 2010 2011 2012 2013 2014 2015 2016 2017 2018 2019

1. Indice des prix à la consommation (IPC).

Source : Statistique Canada, tableau 18-10-0005-01.

Prix de l'essence, selon certains centres urbains

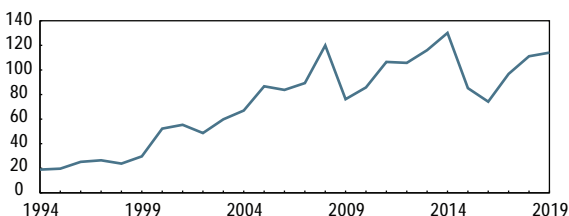
| | 1999 | 2009 | 2019 |
|-----------------------------|-----------------|-------|-------|
| | cents par litre | | |
| St. John's | 66,2 | 102,3 | 122,0 |
| Charlottetown et Summerside | 52,9 | 93,3 | 114,8 |
| Halifax | 60,8 | 96,3 | 114,1 |
| Saint John | 59,2 | 91,4 | 118,1 |
| Québec | 61,5 | 97,7 | 119,4 |
| Montréal | 63,0 | 97,7 | 125,6 |
| Ottawa | 56,2 | 87,3 | 114,8 |
| Toronto | 57,5 | 91,6 | 117,0 |
| Thunder Bay | 58,1 | 97,4 | 131,0 |
| Winnipeg | 57,3 | 94,4 | 109,0 |
| Regina | 60,5 | 97,1 | 110,6 |
| Saskatoon | 59,8 | 97,0 | 111,7 |
| Edmonton | 51,4 | 86,5 | 102,7 |
| Calgary | 52,7 | 88,8 | 105,6 |
| Vancouver | 54,3 | 104,0 | 149,1 |
| Victoria | 59,3 | 102,0 | 141,8 |
| Whitehorse | 67,3 | 99,0 | 137,5 |
| Yellowknife | 73,6 | 111,5 | 131,5 |

Note : Prix moyen annuel de l'essence ordinaire sans plomb aux stations libre-service.

Source : Statistique Canada, tableau 18-10-0001-01.

Exportations de produits énergétiques

milliards de dollars



Note : Sur une base de la balance des paiements

Source : Statistique Canada, tableau 12-10-0121-01.

Industries manufacturières, statistiques sélectionnées

| | 2016 | 2017 | 2018 |
|---|---------------------|-------------|-------------|
| | milliers de dollars | | |
| Revenus | 665 014 278 | 698 461 159 | 737 774 481 |
| Revenus des biens fabriqués | 620 481 488 | 653 997 424 | 691 525 125 |
| Dépenses | 598 661 692 | 630 840 740 | 671 019 579 |
| Salaires et traitements, main-d'œuvre directe et indirecte | 84 919 904 | 89 217 624 | 94 792 966 |
| Coût de l'énergie, de l'approvisionnement en eau et du carburant pour véhicules | 14 467 517 | 15 282 987 | 15 767 440 |
| Coût des matières et fournitures | 379 112 002 | 402 074 508 | 430 067 294 |
| | nombre | | |
| Employés, main-d'œuvre directe et indirecte | 1 523 484 | 1 560 875 | 1 612 578 |
| | milliers de dollars | | |
| Stocks d'ouverture | 77 679 348 | 76 250 856 | 83 290 483 |
| Stocks de fermeture | 77 805 558 | 81 393 517 | 92 711 732 |
| Valeur ajoutée manufacturière | 226 921 231 | 241 603 471 | 254 430 631 |

Source : Statistique Canada, tableau 16-10-0117-01.

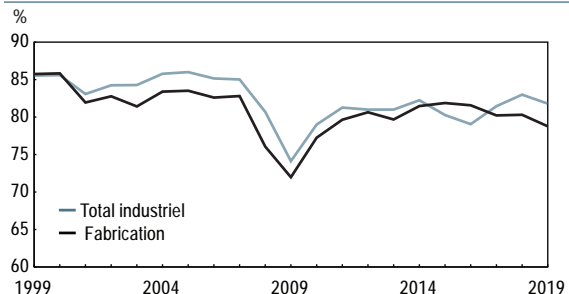
Ventes de véhicules automobiles neufs, selon le pays de fabrication

| | 1999 | 2019 | 1999 à 2019 |
|------------------------------------|-----------|-----------|----------------|
| | unités | | variation en % |
| Véhicules automobiles neufs, total | 1 542 041 | 1 961 298 | 27,2 |
| Voitures particulières, total | 806 450 | 479 250 | -40,6 |
| Amérique du Nord | 625 292 | 298 870 | -52,2 |
| Japon | 103 016 | 47 645 | -53,7 |
| Autres pays | 78 142 | 132 735 | 69,9 |
| Camions, total | 735 591 | 1 482 048 | 101,5 |
| Amérique du Nord | 672 444 | 1 168 760 | 73,8 |
| Outre-mer | 63 417 | 313 288 | 394,0 |

Note : Les camions comprennent les mini-fourgonnettes, les véhicules utilitaires sport, les camions légers et lourds, les fourgonnettes et les autobus.

Source : Statistique Canada, tableau 20-10-0001-01.

Taux d'utilisation de la capacité industrielle

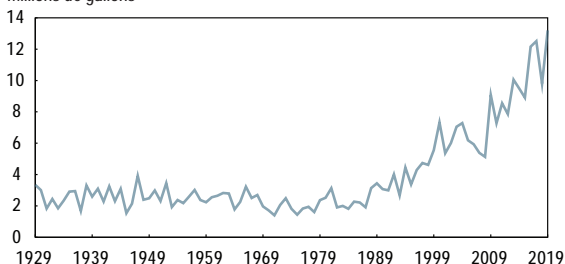


Note : Système de classification des industries de l'Amérique du Nord (SCIAN), 2002.

Source : Statistique Canada, tableau 16-10-0109-01.

Produits de l'érable au Canada

millions de gallons



Source : Statistique Canada, tableau 32-10-0354-01.

Exploitations agricoles, selon le type d'exploitation

| | 2011 | 2016 | 2011 à 2016 |
|----------------------------------|---------|---------|----------------|
| | nombre | | variation en % |
| Total | 205 730 | 193 492 | -5,9 |
| Bétail | 49 613 | 46 538 | -6,2 |
| Porcs | 3 470 | 3 305 | -4,8 |
| Volailles et œufs | 4 484 | 4 903 | 9,3 |
| Moutons et chèvres | 3 924 | 3 056 | -22,1 |
| Autres types d'élevage | 24 124 | 19 792 | -18,0 |
| Oléagineux et céréales | 61 692 | 63 628 | 3,1 |
| Légumes et melons | 4 822 | 5 514 | 14,4 |
| Fruits et noix | 8 253 | 7 845 | -4,9 |
| Serre, pépinière et floriculture | 7 946 | 6 449 | -18,8 |
| Autres cultures | 37 402 | 32 462 | -13,2 |

Source : Statistique Canada, tableau 32-10-0403-01.

L'aquaculture au Canada

| | 2013 | 2018 | 2013 à 2018 |
|-------------------|------------------|---------|----------------|
| | tonnes métriques | | variation en % |
| Total, poissons | 128 308 | 149 418 | 16,5 |
| Saumon | 97 629 | 123 184 | 26,2 |
| Truite | 6 673 | 9 323 | 39,7 |
| Truite anadrome | 278 | 65 | -76,6 |
| Autres poissons | 940 | 1 280 | 36,2 |
| Total, mollusques | 39 037 | 41 841 | 7,2 |
| Palourdes | 1 939 | 1 681 | -13,3 |
| Huîtres | 10 835 | 14 614 | 34,9 |
| Moules | 26 119 | 24 918 | -4,6 |
| Pétoncles | 116 | 94 | -19,0 |
| Autres mollusques | 28 | 110 | 292,9 |

Source : Statistique Canada, tableau 32-10-0107-01.

Voyageurs au Canada selon le pays d'origine, 2018

| | Voyages | Nuitées | Dépenses au Canada |
|--------------|----------|---------|--------------------|
| | milliers | | millions de \$CAN |
| États-Unis | 24 412 | 72 964 | 10 634 |
| Royaume-Uni | 814 | 10 033 | 1 234 |
| Chine | 757 | 29 071 | 1 984 |
| France | 611 | 10 660 | 933 |
| Australie | 364 | 6 983 | 822 |
| Allemagne | 417 | 7 082 | 748 |
| Mexique | 413 | 9 944 | 644 |
| Japon | 261 | 3 941 | 439 |
| Corée du Sud | 253 | 5 139 | 434 |
| Inde | 297 | 14 396 | 306 |

Note : Comprend seulement les voyages d'une nuit ou plus.

Source : Statistique Canada, Tourisme et Centre de la statistique de l'éducation.

Voyages effectués par les Canadiens vers des pays étrangers, 2018

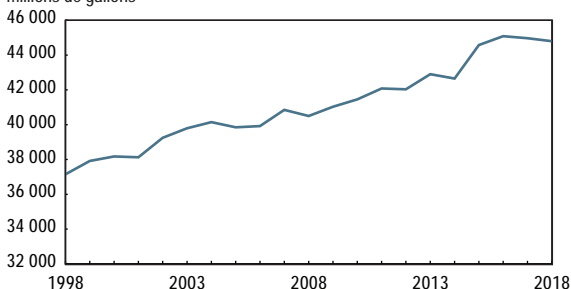
| | Visites | Nuitées | Dépenses au pays |
|------------------------|----------|---------|-------------------|
| | milliers | | millions de \$CAN |
| États-Unis | 32 674 | 101 629 | 20 155 |
| Mexique | 1 694 | 18 054 | 2 736 |
| Royaume-Uni | 895 | 6 697 | 972 |
| France | 748 | 6 590 | 1 084 |
| Cuba | 585 | 4 733 | 855 |
| Allemagne | 580 | 11 160 | 862 |
| Italie | 575 | 5 787 | 928 |
| République Dominicaine | 444 | 4 850 | 807 |
| Espagne | 316 | 3 379 | 519 |
| Chine | 310 | 2 136 | 322 |

Note : Comprend seulement les visites d'une nuit ou plus.

Source : Statistique Canada, Tourisme et Centre de la statistique de l'éducation.

Ventes brutes d'essence pour véhicules automobiles

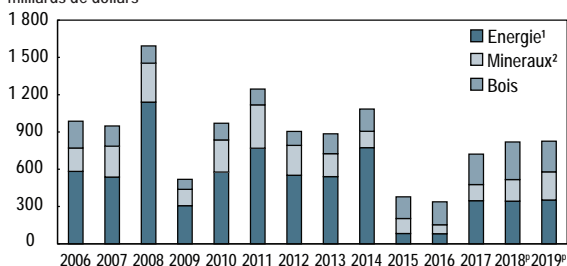
millions de gallons



Source : Statistique Canada, tableau 23-10-0066-01.

Actifs en ressources naturelles

milliards de dollars



^p préliminaire

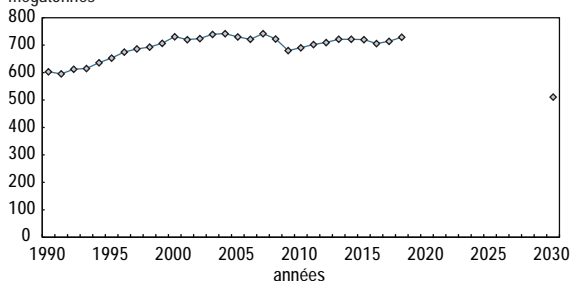
1. Charbon, pétrole brut bitumineux, pétrole brut et gaz naturel.

2. Cuivre, nickel, diamant, or, fer, zinc, molybdène, uranium et potasse.

Source : Statistique Canada, tableau 38-10-0006-01.

Émissions d'équivalents de dioxyde de carbone au Canada

mégatonnes



Note : Le niveau d'émission de 2030 correspond au niveau d'émission ciblé par le Canada conformément à l'Accord de Paris de 2016.

Source : Environnement et Changement climatique Canada, 2018.

Production de biens et services environnementaux et de technologies propres

| | 2009 | 2013 | 2018 ^p |
|--|---------------------|--------|-------------------|
| | millions de dollars | | |
| Total, produits environnementaux et de technologies propres | 73 134 | 89 212 | 112 130 |
| Électricité propre, du nucléaire | 6 066 | 7 230 | 8 016 |
| Électricité propre, de sources renouvelables | 20 650 | 22 438 | 27 715 |
| Biocarburants et produits primaires | 533 | 2 421 | 3 325 |
| Services de gestion des déchets et services d'assainissement | 7 073 | 9 985 | 14 021 |
| Biens de technologies propres | 7 338 | 7 881 | 10 405 |
| Services de technologies propres | 31 474 | 39 256 | 48 648 |

^p préliminaire.

Source : Statistique Canada, tableau 36-10-0366-01.

Visitez www.statcan.gc.ca

Découvrez des statistiques
sur le Canada

Dites-nous ce que vous pensez

Le Quotidien — Informez-vous sur les plus récentes données et analyses diffusées.

Le recensement — Un portrait statistique du Canada, y compris les profils des communautés, tous les cinq ans. Jour du recensement : 11 mai 2021.

Blogue de StatCan — Jetez un coup d'œil à nos principales initiatives.

YouTube : youtube.com/statistiquecanada

Twitter : twitter.com/StatCan_fra

Facebook : facebook.com/statistiquecanada

Consultation des Canadiens — Exprimez votre opinion.

Coup d'œil sur le Canada 2020

Produit par la Direction générale des communications

Publication autorisée par le ministre responsable de Statistique Canada
© Ministre de l'Industrie, 2020

Tous droits réservés. Vous trouverez plus d'information sur le droit d'auteur à www.statcan.gc.ca/reference/copyrightdroit-auteur-fra.htm.

Contactez-nous

Courriel : STATCAN.infostats-infostats.STATCAN@canada.ca

Service de renseignements statistiques : 1-800-263-1136

Service national ATS : 1-800-363-7629

Télécopieur : 1-877-287-4369

Also available in English.

Notes

Les données sont en dollars courants, sauf indication contraire. Les données ont été mises à jour le 1 août 2020. Les chiffres ayant été arrondis, leur somme peut ne pas correspondre aux totaux.

Note de reconnaissance

Le succès du système statistique du Canada repose sur un partenariat bien établi entre Statistique Canada et la population du Canada, les entreprises, les administrations et les autres établissements du Canada. Sans cette collaboration et cette bonne volonté, il serait impossible de produire des statistiques exactes et actuelles.

N° 12-581-XIF au catalogue (PDF)
ISSN 1701-5774

N° 12-581-XWF au catalogue (HTML)
ISSN 1701-5774

