
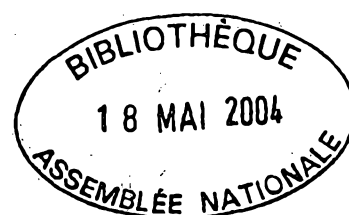

Commission parlementaire
des Affaires sociales
pour

L'ÉTUDE DES CRÉDITS 2004-2005

RÉPONSES AUX QUESTIONS GÉNÉRALES ET
PARTICULIÈRES

OFFICE
DES PERSONNES HANDICAPÉES
DU QUÉBEC

Québec  Ministère de la Santé et des Services sociaux



A11P41

E881

2004/05

QL

P.gouv.

Lecture

sur place

ÉTUDE DES CRÉDITS 2004-2005

DEMANDE DE RENSEIGNEMENTS GÉNÉRAUX DE L'OPPOSITION OFFICIELLE

OFFICE DES PERSONNES HANDICAPÉES DU QUÉBEC

TABLE DES MATIÈRES

	<u>Pages</u>
1. Comparaison pour chaque ministère et chaque organisme, par poste budgétaire, entre les crédits 2003-2004 et 2004-2005.	1 - 2
2. Organigramme du ministère ou de l'organisme en indiquant pour chaque poste le nom et le titre du titulaire ainsi que le numéro de téléphone.	3 - 4
3. Liste de toutes les publications du ministère ou de l'organisme (incluant les publications régulières, particulières ou occasionnelles) : <ul style="list-style-type: none">➤ tirage;➤ coût;➤ distribution;➤ imprimeur.	5 à 8
4. Liste des voyages <u>hors Québec</u> depuis le 1 ^{er} avril 2002 : <ul style="list-style-type: none">➤ endroits et dates du départ et du retour;➤ but du voyage;➤ personnes rencontrées;➤ coût;➤ noms des ministres, députés, personnel de cabinet, fonctionnaires concernés (avec leur titre) et autres participants (avec leur titre);➤ pour les organismes, noms des dirigeants et fonctionnaires concernés.	9 à 12
5. Liste des dépenses en publicité (incluant sur Internet) et des articles promotionnels : <ul style="list-style-type: none">➤ les sommes dépensées pour l'exercice financier 2003-2004 et les prévisions pour 2004-2005;➤ les noms des fournisseurs;➤ le but visé par chaque dépense.	13 - 14
6. Liste des sondages et groupes de discussions effectués durant l'exercice financier 2003-2004 à la demande des cabinets des membres du Conseil des ministres, ministères, organismes, sociétés, régies et commissions qui s'y rattachent : <ul style="list-style-type: none">➤ liste et coût;➤ copie des soumissions;➤ copie du questionnaire et du résultat;➤ firme ayant obtenu le contrat.	15

7. Liste des études commandées à l'extérieur ou à l'intérieur durant l'exercice financier 2003-2004 à la demande d'un ministère ou d'un organisme : 16
- liste et coût;
 - copie des soumissions;
 - copie des études;
 - firme ou individu ayant obtenu le mandat;
 - copie du contrat.
8. Liste des contrats de moins de 25 000 \$ octroyés par un ministère ou un organisme en 2003-2004 en indiquant : 17 à 21
- le nom du professionnel ou de la firme;
 - le mandat et le résultat (rapport ou document final);
 - le coût;
 - le mode d'octroi du contrat (soumission publique, sur invitation ou contrat négocié);
 - dans le cas d'octroi par soumission, fournir le nom des soumissionnaires et le montant des soumissions.
9. Le montant, pour l'année 2003-2004, de chacune des dépenses suivantes : 22 - 23
- la photocopie;
 - la téléphonie cellulaire et coût d'utilisation;
 - les téléavertisseurs;
 - le mobilier de bureau;
 - les distributeurs d'eau de source;
 - le remboursement des frais de transport;
 - le remboursement des frais d'hébergement;
 - le remboursement des frais de repas;
 - l'ensemble des dépenses applicables à la participation à des congrès, des colloques et toute session de type perfectionnement ou ressourcement :
 - a) au Québec;
 - b) à l'extérieur du Québec.
10. Le nombre et la répartition, par tranches d'âge, du personnel masculin et féminin, des personnes handicapées, anglophones, autochtones et des communautés culturelles (de chaque ministère et pour chacun des organismes relevant de sa compétence) pour chaque catégorie d'emploi (cadres, professionnels, fonctionnaires, etc...) par ministère, par cabinet ministériel et par organisme pour 2003-2004. Pour chaque catégorie, indiquer le pourcentage par rapport à l'effectif total du ministère ou de l'organisme. 24 à 28
11. À chacun des mois de l'exercice budgétaire 2003-2004, pour chaque ministère et organisme (par établissement pour le ministère de la Santé et des Services sociaux et le réseau de l'Éducation), et ce, par catégories d'emploi (cadres, professionnels, fonctionnaires, etc...) : 29 à 32
- nombre total de jours de maladie pris par le personnel;
 - nombre total d'heures de travail supplémentaires réalisées par le personnel et répartition de la rémunération de ces heures supplémentaires (argent, vacances, etc...);
 - nombre total de jours de vacances pris par le personnel.

12. Concernant les effectifs de chacun des ministères et organismes, et ce, pour chacun des exercices budgétaires depuis 2003-2004 : 33
- évolution des effectifs réguliers par catégories d'emploi (cadres supérieurs et intermédiaires, professionnels, techniciens, personnel de bureau, ouvriers et agents de la paix) et par leur territoire habituel de travail (centre principal de direction et chacune des régions);
 - évolution du nombre d'employés bénéficiant d'un traitement additionnel en raison de la complexité de la tâche à accomplir;
 - nombre d'employés bénéficiant d'un traitement supérieur à celui normalement prévu pour la tâche qu'ils ont accomplie;
 - nombre de postes par catégories d'emploi et par leur territoire habituel de travail (centre principal de direction et chacune des régions);
 - niveau des effectifs pour chacune des catégories d'emploi pour chacun des cinq prochains exercices budgétaires;
 - nombre de départs à la retraite anticipés pour les cinq prochaines années.
13. Liste des baux pour les espaces loués de la SIQ en indiquant pour chacun d'eux : 34
- l'emplacement de la location;
 - la superficie du local loué;
 - la superficie réellement occupée;
 - la superficie inoccupée;
 - le coût de location au mètre carré;
 - le coût total de ladite location;
 - les coûts d'aménagement réalisés en 2003-2004, la nature des travaux et le ou les bureaux visés;
 - la durée du bail.
14. Liste des baux auxquels la SIQ a mis fin en 2003-2004 et prévisions 2004-2005. 35
15. Mis à part la SIQ, la liste des firmes en 2003-2004 de qui ont loué des espaces en indiquant pour chacune d'elles : 36
- l'emplacement de la location;
 - la superficie du local loué;
 - la superficie réellement occupée;
 - la superficie inoccupée;
 - le coût de location au mètre carré;
 - le coût total de ladite location;
 - les coûts d'aménagement réalisés en 2003-2004, la nature des travaux et le ou les bureaux visés;
 - la durée du bail;
 - le propriétaire et/ou le nom de la firme.
16. Coûts de déménagement, d'aménagement et travaux effectués dans les cabinets ministériels depuis le 29 avril 2003. 37

17. Liste du personnel de cabinet de chaque membre du Conseil des ministres au 1^{er} mars 2004 en indiquant pour chaque individu : 38
- la date de l'entrée en fonction;
 - le titre de la fonction;
 - l'adresse du port d'attache;
 - le traitement annuel ou, selon le cas, les honoraires versés;
 - la liste du personnel politique, incluant le personnel de soutien, qui fait partie de la fonction publique et de quelle masse salariale il relève;
 - la description de tâches;
 - le montant détaillé des salaires, des honoraires et des contrats donnés par le cabinet depuis le 29 avril 2003;
 - le nombre total d'employés au cabinet;
 - le nom des employés bénéficiant d'un traitement supérieur à celui normalement prévu pour la fonction occupée.
18. Liste des sommes d'argent versées en 2003-2004 à même le budget discrétionnaire du : 39 à 46
- a) ministre;
 - b) ministère ou de l'organisme, en indiquant :
 - le nom de l'organisme ou de la personne concerné;
 - le montant attribué;
 - le projet visé et le résultat.
19. La ventilation détaillée des budgets de dépenses afférentes aux transferts obtenus du gouvernement fédéral (préciser le montant reçu) en 2002-2003 et 2003-2004; pour chacun des programmes ou des fonds, description sommaire du mode subvention et les prévisions pour les exercices financiers 2004-2005, 2005-2006 et 2006-2007. 47
20. Liste du personnel en disponibilité par catégories d'emploi (cadres, professionnels, fonctionnaires, etc...) en indiquant : 48
- le poste initial;
 - le salaire;
 - le poste actuel, s'il y a lieu;
 - la date de la mise en disponibilité;
 - la prévision 2003-2004 et 2004-2005.
21. Liste du personnel hors structure par catégories d'emploi (cadres, professionnels, fonctionnaires, etc...) rémunéré par le ministère qui n'occupe aucun poste dans ce ministère : 49
- nom de la personne;
 - poste occupé;
 - salaire;
 - assignation initiale;
 - date de l'assignation hors structure;
 - date de la fin de l'assignation, s'il y a lieu.

22. Liste du personnel rémunéré par le ministère et affecté à des organismes parapublics non gouvernementaux et autres : 50
- assignation initiale;
 - assignation actuelle;
 - salaire;
 - date de la fin de l'assignation, s'il y a lieu.
23. Liste du personnel rémunéré par des organismes parapublics non gouvernementaux et autres et affecté au ministère : 51
- assignation initiale;
 - assignation actuelle;
 - salaire;
 - date de la fin de l'assignation, s'il y a lieu.
24. Liste du personnel par catégories d'emploi (cadres, professionnels, fonctionnaires) qui reçoit une double rémunération, soit celle rattachée à leur fonction et un revenu d'un régime de retraite du secteur public, parapublic ou des réseaux de la santé et de l'éducation, soit les commissions scolaires, les cégeps, les établissements universitaires, les régies régionales de la santé et les établissements hospitaliers, en indiquant : 52
- le salaire de la personne;
 - le montant reçu du régime de retraite.
25. Pour chacun des ministères ou organismes publics et parapublics, la liste détaillée du matériel informatique (année d'acquisition, modèle et la somme dépensée). 53 à 55
26. Évolution de la masse salariale de chaque cabinet ministériel depuis 1989. 56
27. Liste de tous les abonnements du ministère et le coût de chacun : 57 à 59
- services Internet d'information;
 - livres;
 - journaux;
 - magazines;
 - bulletins électroniques et/ou papiers;
 - clubs privés ou autres;
 - billets de saison;
 - etc.
28. Pour chaque site Internet (incluant ceux des événements ponctuels), et ce, depuis l'existence du site : 60 - 61
- le nom de la firme ou des personnes qui ont conçu le site;
 - les coûts de construction du site;
 - le coût de l'entretien et de la mise à jour;
 - qui est responsable du contenu sur le site;
 - quelle est la fréquence moyenne de mise à jour;
 - le nombre de visiteurs (hits) par mois;
 - combien de fois le site a-t-il été refait ? quel a été le coût ? quels sont les critères qui ont justifié les changements ?

29. La liste des programmes spécifiques qui sont offerts aux jeunes (15-35 ans), le nombre de participants ainsi que le coût de la mesure, du service ou du programme ?	62
30. Pour chacun des ministères ou organismes publics et parapublics, lors de mission à l'étranger :	63
<ul style="list-style-type: none"> ➤ la liste des ententes signées et/ou annoncées; ➤ les détails de ces ententes; ➤ les résultats obtenus à ce jour; ➤ les investissements annoncés et/ou les annonces de fermetures. 	
31. Pour chacun des ministères ou organismes publics et parapublics, état d'avancement des travaux relatifs à l'équité salariale.	64
32. Dépenses effectuées en 2003-2004 par chaque ministère ou organisme dans les technologies de l'information :	65
<ul style="list-style-type: none"> a) téléphonie; b) matériel informatique; c) logiciels; d) programmation; e) formation. 	
33. Une liste et une copie de tous les contrats octroyés dans le cadre du processus de réingénierie de l'État ainsi que le montant de chacun de ces contrats.	66
34. Liste et copie des sondages commandés dans le cadre du processus de réingénierie de l'État ainsi que le montant de chacun de ces contrats.	67
35. Méthodologie employée pour effectuer la planification des départs à la retraite, des embauches et du renouvellement des contrats d'employés occasionnels.	68
36. Pour chaque ministère et organisme, le cas échéant, le nombre de réunions des comités ministériels sur l'organisation du travail.	69
37. Pour chaque ministère et organisme, les budgets consacrés à la sécurité des ministères (interne ou par contrat à l'externe) en 2001-2002, 2002-2003 et ceux prévus pour 2003-2004.	70
38. Pour chaque ministère et organisme, le nombre et la nature des griefs formulés à l'égard des politiques ministérielles visant à assurer la confidentialité des informations ainsi que le nombre de sanctions imposées aux employés et aux cadres à l'égard de ces mêmes politiques.	71

39. Toute modification à une directive existante ou toute nouvelle directive s'appliquant à tous les ministères ou organismes, ou particulière à certains ministères ou organismes, à l'égard de la circulation et la confidentialité de l'information ainsi que toutes les sommes investies dans l'application de ces mesures par chacun des ministères et organismes incluant le ministère de la Sécurité publique. 72
40. Nominations, depuis le 29 avril 2003, de mandataires, émissaires, négociateurs, médiateurs : liste, mandats, contrats, résultat du travail effectué, échéances prévues, sommes impliquées. 73
41. Pour chaque ministère et organisme, toute nouvelle entente ou lettre d'entente ainsi que toute modification à une entente existante avec le gouvernement fédéral, l'un de ses organismes ou un autre organisme qui a son propre conseil d'administration mais dont les fonds proviennent à plus de 50 % du gouvernement fédéral ou de l'un de ses organismes. 74
42. Toutes les études commandées en 2003-2004 sur la privatisation ou l'impartition de services gouvernementaux déjà offerts ou de nouveaux services publics, les contrats liés à ces études, les mandats détaillés, l'échéance prévue et les montants impliqués. 75
43. Pour 2003-2004, les dépenses effectuées par ministère pour les tournées ministérielles et sous-ministérielles dans les régions du Québec, en distinguant pour chacune des régions. 76 - 77
44. Pour chaque ministère et organisme, les montants déboursés en 2003-2004 ainsi que les prévisions pour 2004-2005 pour les études, avis ou achat de matériel (logiciels ou équipements) pour la mise en place du gouvernement en ligne, les contrats octroyés, les échéances prévues. 78
45. Les rapports et l'évaluation des missions effectuées à l'étranger par le premier ministre, sa conjointe, les ministres, les ministres délégués, les hauts fonctionnaires. 79
46. La liste et une copie de tous les avis demandés au Commissaire au lobbying par un ministère, un organisme ou un cabinet ministériel. 80
47. La liste et une copie de tous les avis demandés à la Commission d'accès à l'information par un ministère, organisme ou un cabinet ministériel. 81
48. La liste de tous les mandats confiés à chaque adjoint parlementaire des membres du Conseil des ministres. 82

49. Pour chacun des ministères et organismes, le nombre de postes non comblés depuis février 2004.	83
50. Pour chaque ministère et organisme, le nombre d'occasionnels mis à pied par catégorie d'âge en 2003-2004, en précisant le nombre depuis février 2004.	84
51. Pour chaque ministère et organisme, le montant des cibles de compressions fixées par le Conseil du trésor pour fermer l'année 2003-2004 et mesures prises par chacun d'entre eux pour atteindre ces cibles.	85
52. La liste des nominations effectuées par chaque membre du Conseil des ministres.	86
53. Les solutions proposées par chaque ministère ou organisme dans le cadre des travaux portant sur la réingénierie de l'État à la demande du Conseil exécutif, du Conseil du trésor ou des comités formés par le gouvernement.	87
54. La liste des contrats confiés à l'externe par chaque ministère ou organisme à des fins de réingénierie (discours, séances de remue-méninges, etc.).	88
55. Les sommes dépensées pour les voyages en avion de chaque membre du Conseil des ministres et des membres des cabinets ministériels au Québec et à l'étranger.	89
56. Nombre d'attachés politiques qui ont signé les directives du premier ministre intitulées <u>Directive sur la transparence et l'éthique relativement à l'exercice des fonctions du personnel des cabinets de ministre</u> et <u>Directive concernant les règles applicables lors de la cessation d'exercice de certaines fonctions pour l'État</u> .	90
57. La liste ainsi que les montants versés à chacun des traités ayant fait affaire avec chaque ministère (incluant les cabinets ministériels) et organisme en 2003-2004.	91 - 92
58. Pour chaque ministère et organisme, évolution depuis 2000 du nombre de fonctionnaires responsables des dossiers de condition féminine et prévision d'effectifs pour 2004-2005.	93
59. Liste de toutes les publications relatives à la condition féminine pour 2003-2004, publiées par chaque ministère et organisme.	94

60. Copie des rapports de tous les comités interministériels et de tous les groupes de travail pour chaque ministère et organisme en 2003-2004. 95
61. Copie des parties accessibles au public de tous les mémoires au Conseil des ministres. 96

ÉTUDE DES CRÉDITS 2004-2005

DEMANDE DE RENSEIGNEMENTS PARTICULIERS DE L'OPPOSITION OFFICIELLE

OFFICE DES PERSONNES HANDICAPÉES DU QUÉBEC

TABLE DES MATIÈRES

	<u>Pages</u>
189. Ventilation détaillée des budgets et des dépenses de l'Office des personnes handicapées du Québec et nombre de postes à temps plein ou équivalents à temps complet.	97 - 98
190. Nombre de ménages qui ont bénéficié du crédit d'impôt non remboursable pour personne handicapée, ainsi que le coût total de cette mesure fiscale, pour les années d'imposition 2001-2002, 2002-2003 et 2003-2004 et prévisions pour 2004-2005.	99 - 100
191. Liste des organismes communautaires bénévoles par région, qui agissent auprès des personnes handicapées et qui ont obtenu ou qui se sont vu refuser des subventions du ministère de la Santé et des Services sociaux, pour l'année 2003-2004, par région, incluant le montant total de la subvention reçue en 2001-2002 et 2002-2003.	101 à 111
192. Ventilation des organismes communautaires (avec noms et adresses de ces organismes) qui agissent auprès des personnes handicapées et qui ont obtenu des subventions du Secrétariat à l'action communautaire autonome, pour l'année 2003-2004, par région.	112 à 116
193. Ventilation des places et des budgets accordés dans les maisons de répit et dans les foyers d'accueil privés, au 31 mars 2004, par région et par établissement.	117 - 118
194. Indiquer le nombre de personnes ayant fait une demande de services ou ayant été référées, le nombre de personnes desservies et le nombre de personnes en attente dans les centres d'hébergement, des centres de réadaptation et des centres de jour, au 31 mars 2004, par région. Ajouter la comparaison à la situation qui prévalait au 31 mars 2002 et au 31 mars 2003.	119 - 120
195. Indiquer le nombre de centres de réadaptation pour les années 1999, 2000, 2001, 2002, 2003 et 2004.	121 - 122

196. Budgets consentis par le gouvernement pour les services dispensés aux personnes handicapées pour 2003-2004, comparaison avec l'exercice financier 2001-2002 et 2002-2003, par ministère.	123 -124
197. Ventilation des places dans les centres d'hébergement publics, dans les centres de réadaptation et dans les centres de jour, au 31 mars 2004, par région.	125 - 126
198. Ventilation des places disponibles et le nombre de centres de travail adapté d'embauche soumis (CTA), au 31 mars 2004, par région.	127 - 128
199. Pour le programme des centres de travail adapté (CTA), surplus et déficits enregistrés pour l'année 2003-2004 et surplus et déficits accumulés au 31 mars 2002 et au 31 mars 2003.	129 - 130
200. Ventilation des places et nombre de plans d'embauche dans les contrats d'intégration au travail (CIT) et durée des contrats au 31 mars 2003 et 31 mars 2004, par région.	131
201. Ventilation des budgets consentis pour l'adaptation des lieux de travail en milieu de travail régulier et à domicile.	132
202. Liste d'attente pour les programmes d'aide matérielle, par catégorie de programme, au 31 mars 2002, 2003 et 2004.	133 - 134
203. Programme de services d'apprentissage aux habitudes de travail du ministère de la Santé et des Services sociaux : a) nombre total de demandes au 31 mars 2004; b) nombre de personnes inscrites; c) nombre de personnes en attente d'une place au 31 mars 2004.	135 - 136
204. Programme d'adaptation de domiciles : a) nombre total de demandes au 31 mars 2004; b) nombre de demandes acceptées au 31 mars 2004; c) nombre de dossiers en attente au 31 mars 2004; d) durée moyenne des délais d'attente au 31 mars 2001, 2002, 2003 et 2004.	137

205. Programme du transport adapté : 138
- a) ventilation des budgets au 31 mars 2004 et prévisions pour 2004-2005, par région et par organisme de transport adapté;
 - b) nombre de personnes en attente de services au 31 mars 2003 et au 31 mars 2004;
 - c) durée moyenne des délais d'attente, par région, au 31 mars 2003 et 2004.
206. Programme des aides visuelles de la Régie de l'assurance maladie du Québec : 139 à 141
- a) ventilation détaillée du budget du programme au 31 mars 2004 et prévisions pour 2004-2005;
 - b) nombre de demandes faites pour un support technologique, incluant les cannes blanches;
 - c) nombre de demandes acceptées;
 - d) nombre de demandes en attente pour ces services au 31 mars 2003 et au 31 mars 2004.
207. Programme d'aides techniques (appareils suppléant à une déficience physique) : 142 à 144
- a) ventilation détaillée du budget du programme au 31 mars 2002, 2003 et 2004;
 - b) détail du nombre de demandes reçues pour ces programmes;
 - c) détail du nombre de demandes acceptées;
 - d) détail du nombre de demandes en attente au 31 mars 2004, par région.
208. Budget alloué pour la pause d'implants cochléaires : 145 - 146
- a) nombre de demandes reçues pour les années 2001-2002, 2002-2003 et 2003-2004;
 - b) nombre de demandes acceptées pour les années 2001-2002, 2002-2003 et 2003-2004;
 - c) nombre de demandes en attente au 31 mars 2004, par région;
 - d) nombre de demandes refusées pour les années 2001-2002, 2002-2003 et 2003-2004.
209. Budget accordé pour la réparation des aides auditives pour les années 2001-2002, 2002-2003, 2003-2004. Prévisions pour 2003-2004. 147
210. Programme d'allocation directe : 148 à 153
- a) ventilation détaillée du budget du programme au 31 mars 2002, 2003 et 2004, par région;
 - b) nombre de demandes au 31 mars 2002, 2003 et 2004;
 - c) nombre de bénéficiaires du programme au 31 mars 2002, 2003 et 2004;
 - d) nombre de demandes en attente de service au 31 mars 2002, 2003 et 2004;
 - e) prévisions du budget alloué pour 2004-2005, par région, et bilan de la mise en place de ce programme;
 - f) nombre de bénéficiaires et d'employés inscrits au service de paie du programme « Chèque emploi-service » à l'institution financière responsable de la gestion de ces paies, au 31 mars 2002, 2003 et 2004.

211. Liste des comités interministériels ou impliquant d'autres partenaires, leurs mandats, les membres, le budget dépensé en 2003-2004 et les résultats atteints.	154
212. État de situation du suivi donné aux engagements contenus dans le Plan Québec-Régions en précisant les sommes versées pour 2003-2004.	155

RÉPONSES AUX QUESTIONS GÉNÉRALES

1. Comparaison pour chaque ministère et chaque organisme, par poste budgétaire, entre les crédits 2003-2004 et 2004-2005.

Santé et Services sociaux

Programme 3

Office des personnes handicapées du Québec

Éléments	2004-2005			2003-2004	
	Budget de dépenses	Moins : Amortissement	Plus : Investissements	Crédits	Crédits
			(000 \$)		
1. Services aux personnes handicapées	37 669,3	-	-	37 669,3	36 957,4
2. Direction et administration	9 949,1	180,0	100,0	9 869,1	9 975,5
	47 618,4	180,0	100,0	47 538,4	46 932,9
Moins :					
Crédits reportés					
Loi n° 1 sur les crédits, 2003-2004 (2003, c. 4); Loi n° 2 sur les crédits, 2002-2003 (2002, c. 3)				100,0	42,0
Crédit à voter				47 438,4	46 890,9

Ce programme vise à assurer l'exercice des droits des personnes handicapées.

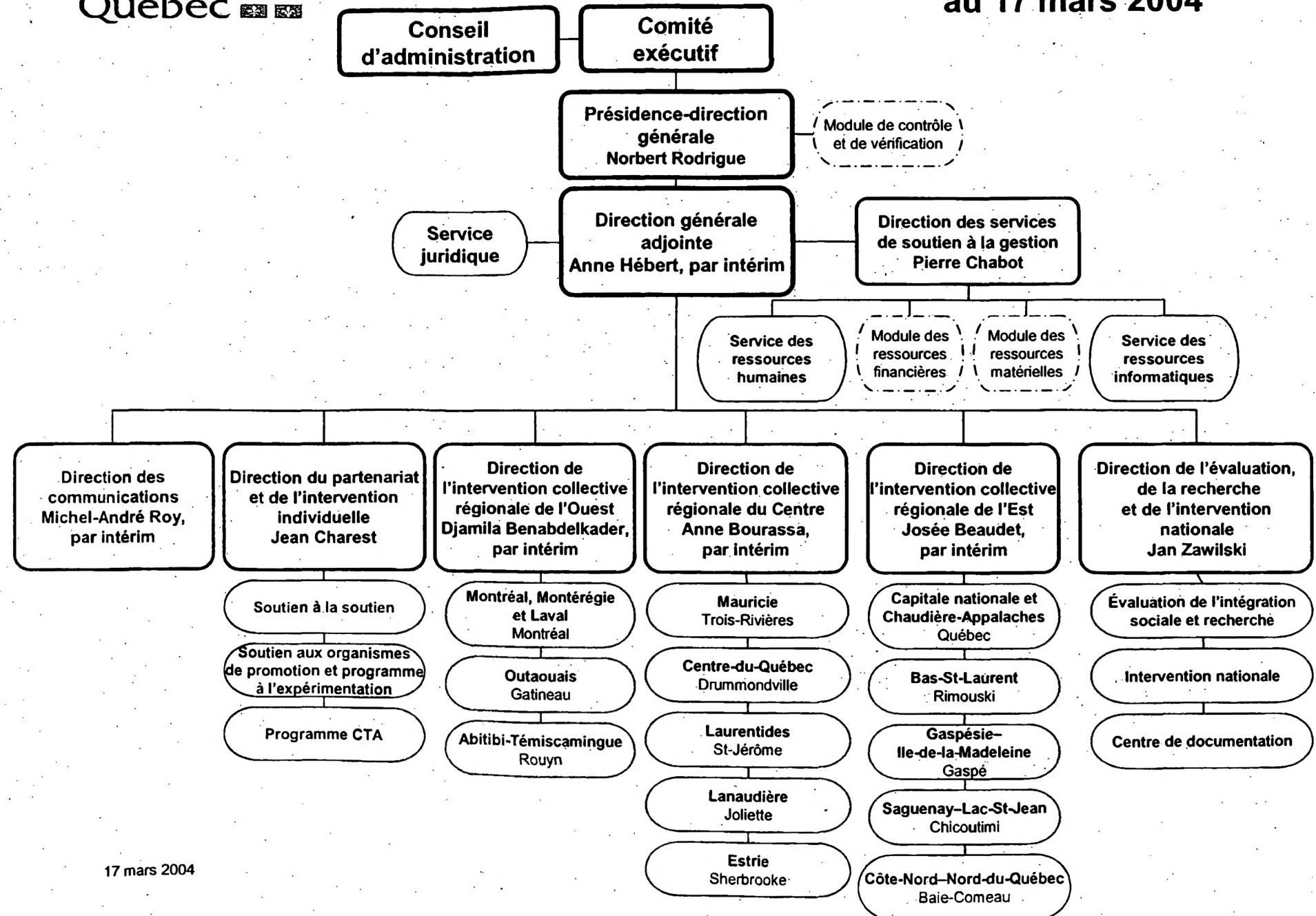
Ventilation par supercatégories

Budget de dépenses	1	2	Éléments	2004-2005	2003-2004
			(000 \$)		
Rémunération	-	7 790,5		7 790,5	7 950,2
Fonctionnement	-	2 158,6		2 158,6	2 105,3
Transfert	37 669,3	-		37 669,3	36 957,4
	37 669,3	9 949,1		47 618,4	47 012,9
Effectif total	-	145		145	145
Budget d'investissements					
Immobilisations	-	100,0		100,0	100,0
	-	100,0		100,0	100,0

Autorisation du report d'une partie du crédit de ce programme

Le solde non utilisé du crédit de ce programme peut être reporté en 2005-2006, en respectant sa ventilation par supercatégories à la fermeture des livres 2004-2005, jusqu'à concurrence de 3 % du crédit à voter, en excluant sa partie « Transfert », et ce, dans la mesure où ce crédit n'est pas augmenté par un recours au Fonds de suppléance.

2. **Organigramme du ministère ou de l'organisme en indiquant pour chaque poste le nom et le titre du titulaire ainsi que le numéro de téléphone.**



3. Liste de toutes les publications du ministère ou de l'organisme (incluant les publications régulières, particulières ou occasionnelles) :

- tirage;
- coût;
- distribution;
- imprimeur.

3. Liste de toutes les publications du ministère ou de l'organisme (incluant les publications régulières, particulières ou occasionnelles) :

1) Bulletin L'intégration

Tirage : 7 000 exemplaires (juillet 2003)
7 000 exemplaires (octobre 2003)
7 000 exemplaires (décembre 2003)
7 000 exemplaires (mars 2004)

Coût : 17 032 \$

Distribution : Membres du C.A., ministre responsable de l'Office, ministres, députés, bureaux régionaux de l'Office, milieu associatif, site Web de l'Office, abonnés

Imprimeurs : Imprimerie Lemire
2150, rue Letendre,
Drummondville (Québec) J2C 7E9

Graphisme : Kobalt
2940, boul. Lemire
Drummondville (Québec) J2B 7J6

Préimpression : Imprimerie Lemire
2150, rue Letendre,
Drummondville (Québec) J2C 7E9

Traduction : Gillian Misener, Traduction anglaise
6185, Place Abbé-Pierre
Charlesbourg (Québec) G1H 3Z8

Colleen Bilodeau, Traduction anglaise
3475, chemin St-Louis, app. 106
Sainte-Foy (Québec) G1W 1S1

2) Action gouvernementale et personnes handicapées – Revue de l'année 2001-2002

Tirage : 2 500 exemplaires

Coût : 5 725 \$

Distribution : Membres du C.A., ministre responsable de l'Office, ministres, députés, bureaux régionaux de l'OPHQ, milieu associatif, site Web de l'Office, autres partenaires

Imprimeurs : Imprimerie Héon & Nadeau
375, boul. Labbé Nord
Victoriaville (Québec) H6P 1B1

Graphisme : Ozon Création
290, rue Nadia, app. 5
Drummondville (Québec) J2E 1R9

3) Portraits Statistiques

Tirage : 7 260 exemplaires

Coût : 26 560 \$

Distribution : Milieu associatif et communautaire, milieu municipal, ministères et organismes gouvernementaux, institutions d'enseignement supérieur, députés et autres partenaires.

Imprimeurs : Imprimerie Héon & Nadeau
375, boul. Labbé Nord
Victoriaville (Québec) H6P 1B1

Graphisme : Kobalt
2940, boul. Lemire
Drummondville (Québec) J2B 7J6

Assemblage et spirale : Les ateliers PG enr.
1054, 6^e Rang Sud
St-Bonaventure (Québec) J0C 1C0

4) Rapport annuel de gestion 2002-2003

Tirage : 400

Coût : 2 414 \$

Distribution : Membres du C.A., ministre responsable de l'OPHQ, ministres, députés, bureaux régionaux de l'OPHQ, milieu associatif, Site Web de l'OPHQ, bibliothèque nationale, de Montréal et du Parlement, Tribune de presse parlementaire.

Imprimeurs : CopieXpress ISO 9002
2360, chemin Ste-Foy
Ste-Foy (Québec) G1V 4H2

Graphisme : Ozon Création
290, rue Nadia, app. 5
Drummondville (Québec) J2E 1R9

5) La transition de l'école à la vie active

Tirage : 4 000

Coût : 3 340 \$

Distribution : Milieu associatif, CTA, corporations professionnelles, universités, Régies régionales, centres de réadaptation, CLSC, service aux personnes handicapées du MSSS, bibliothèques, médias spécialisés, sous-ministre, dirigeants d'organismes gouvernementaux, chercheurs, membres du CA de l'OPHQ, bureaux régionaux, centre de documentation de l'OPHQ, diffusion lors d'événements, demandes ponctuelles.

Imprimeurs : Imprimerie Héon & Nadeau
375, boul. Labbé Nord
Victoriaville (Québec) H6P 1B1

Assemblage et spirale : Les ateliers PG enr.
1054, 6^e Rang Sud
St-Bonaventure (Québec) J0C 1C0

6) La problématique de plan de services de la personne

Tirage : 2 500

Coût : 2 586 \$

Distribution : Milieu associatif, CTA, corporations professionnelles, universités, Régies régionales, centres de réadaptation, CLSC, service aux personnes handicapées du MSSS, bibliothèques, médias spécialisés, sous-ministre, dirigeants d'organismes gouvernementaux, chercheurs, membres du CA de l'OPHQ, bureaux régionaux, centre de documentation de l'OPHQ, SSMO, membres du GCAS, commissions scolaires, directions régionales du MEQ, professionnels de la DASSC-MEQ, diffusion lors d'événements, demandes ponctuelles

Imprimeurs : Imprimerie Héon & Nadeau
375, boul. Labbé Nord
Victoriaville (Québec) H6P 1B1

Assemblage et spirale: Les ateliers PG enr.
1054, 6^e Rang Sud
St-Bonaventure (Québec) J0C 1C0

4. Liste des voyages hors Québec depuis le 1^{er} avril 2003 :

- endroits et dates du départ et du retour;
- but du voyage;
- personnes rencontrées;
- coût;
- noms des ministres, députés, personnel de cabinet, fonctionnaires concernés (avec leur titre) et autres participants (avec leur titre);
- pour les organismes, noms des dirigeants et fonctionnaires concerné.

4. Liste des voyages hors Québec depuis le 1^{er} avril 2003

PARTICIPANT OU PARTICI- PANTE	TITRE	BUT DU VOYAGE	PERSONNES RENCONTRÉES	LIEU	DURÉE	COÛT (\$)	BILAN ET RÉSULTAT DES RENCONTRES
ST-PIERRE, Annie	Conseillère à l'intervention à la DRDP	<p>Comme prévu par l'Accord de coopération sur l'uniformisation du braille français signé en juin 2001 à Casablanca par des représentants de l'Afrique, de la Belgique, de la France, de la Suisse et du Québec, un premier groupe d'experts international a été mis en place pour tenter de mettre au point un tableau commun des 63 caractères braille de base.</p> <p>Après avoir entrepris une première série de travaux par des échanges sur Internet, le groupe d'experts international s'est réuni à Montréal du 7 au 11 octobre 2002, où il est parvenu à élaborer un tableau des 63 caractères du système braille ainsi qu'une liste d'une trentaine d'autres symboles.</p> <p>Une démarche ayant pour but de valider, dans tous les champs d'application du braille (lecture, écriture et transcription), la pertinence des 63 caractères braille tels que proposés dans le tableau unifié par le groupe d'experts international s'est tenue simultanément dans tous les pays concernés par l'accord de coopération du 20 janvier au 20 mai</p>	<p>M^{me} Cathy Cavailles, Association Voir ensemble, (France)</p> <p>M. Patrick Champetier De Ribes, président de l'Association Valentin Haüy (France)</p> <p>M. Jean-Marie Cierco, président de la Commission évolutive du braille français (France)</p> <p>M. Roger Cosandey, Fédération suisse des aveugles et malvoyants (Suisse)</p> <p>M. Christian Coudert, Chef de projet informatique Association Valentin Haüy (France)</p> <p>M. Yves Dunand, Institut national des jeunes aveugles (France)</p> <p>M. Gérard Gonzalez, directeur de l'Institut national des jeunes aveugles (France)</p> <p>M^{me} Françoise Magna, professeur, Institut national des jeunes aveugles (France)</p>	Paris (France)	Du 22 au 29 nov. 2003	2 040 \$	<p>Il y a eu présentation des rapports sur l'expérimentation réalisée dans tous les pays concernés par l'accord de coopération sur la pertinence des 63 caractères braille tels que proposés dans le tableau unifié par le groupe d'experts international.</p> <p>Échanges entre les experts sur les convergences et divergences des résultats obtenus dans le cadre de l'expérimentation.</p> <p>Mise au point d'un tableau définitif des 63 symboles de base et d'un tableau des signes composés, selon les commentaires recueillis lors de l'expérimentation.</p> <p>Élaboration de règles sur l'utilisation et la portée de certains symboles.</p> <p>Proposition d'un plan d'action et de sa mise en oeuvre menant à l'uniformisation des 63 caractères de base du système braille.</p>

PARTICIPANT OU PARTICI- PANTE	TITRE	BUT DU VOYAGE	PERSONNES RENCONTRÉES	LIEU	DURÉE	COÛT (\$)	BILAN ET RÉSULTAT DES RENCONTRES
		<p>2003.</p> <p>La mission en France avait pour but d'échanger sur les résultats de cette démarche d'expérimentation et de consultation tenue dans chaque pays impliqué. À la lumière des résultats obtenus lors de cette expérimentation, le tableau des 63 symboles a été revu. L'adoption d'un plan d'action menant à l'uniformisation des 63 caractères de base du système braille de langue française et la mise en œuvre de ce plan d'action au sein de la francophonie était également visée.</p>	<p>M. Philippe Van Den Brande, Œuvre nationale des aveugles, Commission braille de la confédération belge pour la promotion des aveugles et malvoyants, Aile francophone (Belgique)</p> <p>M^{me} Régine Vitry, ministère de l'Emploi et de la Solidarité, Direction générale de l'action sociale, sous-direction des personnes handicapées.</p>				

4. Liste des voyages hors Québec depuis le 1^{er} avril 2003

PARTICIPANT OU PARTICIPANTE	TITRE	BUT DU VOYAGE	PERSONNES RENCONTRÉES	LIEU	DURÉE	COÛTS
Michel-André Roy	Directeur des communications par intérim	L'Office des personnes handicapées du Québec veille à la coordination des services dispensés aux personnes handicapées, les informe et les conseille, en plus de promouvoir leurs intérêts et favoriser leur intégration sociale, professionnelle et scolaire.	Randy Dickinson et Gary Comeau du Nouveau-Brunswick :	Halifax Nouvelle-Écosse	21 sept. au 23 sept. 2003	2 089,43 \$
Jan Zawilski	Directeur de la recherche, du développement et des programmes	Chaque province canadienne, de même que chaque territoire, possède une instance qui se préoccupe des personnes handicapées, leurs missions variant de l'une à l'autre. Ces rencontres ont comme objectif de permettre la discussion sur des préoccupations communes, comme l'adoption de lois provinciales visant à assurer l'exercice des droits des personnes handicapées.	Judy Hugues de la Nouvelle-Écosse Wendy Lill, Députée fédérale de Dartmouth Pauline Myre et Buddy Walzak de DRHC Canada Ray Cohen de Abilities Magazine Il y avait aussi des représentants de l'Île-du-Prince-Édouard, Terre-Neuve/Labrador et Alberta dont nous n'avons pas les noms			

5. Liste des dépenses en publicité (incluant sur Internet) et des articles promotionnels :

- les sommes dépensées pour l'exercice financier 2003-2004 et les prévisions pour 2004-2005;
- les noms des fournisseurs;
- le but visé par chaque dépense.

5. Liste des dépenses en publicité et des articles promotionnels :

1) Travaux reliés à la conception graphique du matériel promotionnel (règles, affiches, dépliants SQPH, logos, affiches pour kiosque d'information)

Coût : 3 019 \$

But : Concevoir et réaliser divers travaux de conception graphique pour les outils promotionnels de l'Office

Fournisseur : Photomédia
Kobalt,
Morin communication graphique
Ozon Créations

2) Achats de publicité lors d'événements sportifs, spectacles, soirées, gala, colloques, congrès, etc.

Coût : 8 990 \$

But : Promouvoir et annoncer l'Office dans le cadre de différents événements.

Fournisseurs : Théâtre des Quatre sœurs
Association multi-ethnique pour l'intégration des personnes handicapées
Chambre de commerce et d'industrie de l'Outaouais
L'Ordre des architectes du Québec
Fédération mondiale des sourds
L'Étape
Association spina-bifida et d'hydrocéphalie du Québec
Club de l'amitié de La Sarre
Fondation des aveugles du Québec
Association québécoise des personnes aphasiques
Association de la Fibromyalgie de l'Abitibi-Témiscamingue
Regroupement des organismes et de promotion des personnes handicapées de Laval
Trait d'Union Outaouais
Tournoi provincial du Hockey Cosom
Association des personnes handicapées – Action Chaleurs

GRAND TOTAL : 12 009 \$

6. Liste des sondages et groupes de discussions effectués durant l'exercice financier 2003-2004 à la demande des cabinets des membres du Conseil des ministères, ministères, organismes, sociétés, régies et commissions qui s'y rattachent :

- liste et coût;
- copie des soumissions;
- copie du questionnaire et du résultat;
- firme ayant obtenu le contrat.

Aucun sondage n'a été effectué durant l'exercice financier 2003-2004.

7. Liste des études commandées à l'extérieur ou à l'intérieur durant l'exercice financier 2003-2004 à la demande d'un ministère ou d'un l'organisme :

- liste et coût;
- copie des soumissions;
- copie des études;
- firme ou individu ayant obtenu le mandat;
- copie du contrat.

Il n'y a eu aucune étude commandée à l'extérieur ou à l'intérieur durant l'exercice financier 2003-2004.

8. Liste des contrats de moins de 25 000 dollars octroyés par un ministère ou un organisme en 2003-2004 en indiquant :

- le nom du professionnel ou de la firme;
- le mandat et le résultat (rapport ou document final);
- le coût;
- le mode d'octroi du contrat (soumission publique, sur invitation ou contrat négocié);
- dans le cas d'octroi par soumission, fournir le nom des soumissionnaires et le montant des soumissions.

DEMANDE GÉNÉRALE NO 8
CONTRATS DE MOINS DE 25 000 \$ CONCLUS ENTRE LE 1^{ER} AVRIL 2003 ET LE 31 MARS 2004

1° : CONTRATS CONCLUS PAR APPEL D'OFFRES

NOM DU CONTRACTANT	OBJET DU CONTRAT	MONTANT

2° : CONTRATS CONCLUS DE GRÉ À GRÉ

ARCHICONCEPT	Expertise en accessibilité	1 400 \$
LES ATELIERS P.G.	Assemblage des portraits statistiques régionaux	5 300 \$
LES ATELIERS TAQ	Envoi de la revue intégration et documents pour la SQPH	3 022 \$
BERTIN BELANGER	Photographie du pdg	450 \$
BILODEAU COLLEEN	Traduction de documents de l'OPHQ	1688 \$
CARDINAL MADELEINE	Administration d'examen	270 \$
CEDROM -SNI	Revue de presse	2 112 \$
CLINIQUE DE MEDECINE INDUSTRIELLE ROBERT ET LIZOTTE	Expertise médicale	1 660 \$

DEMANDE GÉNÉRALE NO 8
CONTRATS DE MOINS DE 25 000 \$ CONCLUS ENTRE LE 1^{ER} AVRIL 2003 ET LE 31 MARS 2004

CNW TELBEC	Transmission de communiqués	2 667 \$
COMMISSION SCOLAIRE DES CHENES	Service d'impression	117 \$
COMPLYS TECHNOLOGIES	Expertise conseil pour le rehaussement de l'environnement Netware	9 000 \$
CONSEILLERS EN GESTION ET INFORMATIQUE (CGI)	Développement du système SGD	20 000 \$
LES CONSULTANTS LONGPRÉ ET ASSOCIÉS	Programme d'aide aux employés	7 000 \$
COPIES EXPRESS	Copies couleur	1 171 \$
COMMUNICATION DEMO	Service de revue de presse écrite	11 000 \$
COPIEEXPRESS	Impression du rapport annuel de gestion.	1 214 \$
CSDI/MAURICIE	Déchetage de papier au siège social de l'OPHQ	1 200 \$
DESCHENES JOANNE	Service d'interprétation	2 385 \$
E.P.S.I.	Correction de textes pour concours	440 \$
GESTION FORMATION MAURICIE	Formation en informatique	9 345 \$
GROUPE CONSEIL AON	Évaluation des postes de gestion selon la méthode Hay	6 500 \$
GROUPE DE PRÉSENTATION CORPAV	Service d'un technicien pour installation de micros pour le CA	2 540 \$
IMPRESSION ALLIANCE	Impression papier à lettre SQPH	422 \$

DEMANDE GÉNÉRALE NO 8
CONTRATS DE MOINS DE 25 000 \$ CONCLUS ENTRE LE 1^{ER} AVRIL 2003 ET LE 31 MARS 2004

IMPRIMERIE HÉON ET NADEAU	Impression de l'école à la vie active et la problématique du plan de services	4 301 \$
IMPRIMERIE HÉON ET NADEAU	Couverts Action gouvernementale et personnes handicapées	4 925 \$
IMPRIMERIE HÉON ET NADEAU	Couverts Portraits statistiques et DRDP	3 897 \$
IMPRIMERIE HÉON ET NADEAU	Impression brochure Stat flash	1 650 \$
IMPRIMERIE LEMIRE	Encart promotionnel SQPH	11 470 \$
IMPRIMERIE LEMIRE	Impression Revue l'intégration	6 600 \$
IMPRIMERIE DE LA RIVE SUD	Affiches SQPH et 1 rue des apparences	6 955 \$
JNT CONSEIL	Vérification d'un centre de travail adapté	20 495 \$
KOBALT	Réalisation de dépliants et de l'intégration	3 539 \$
LA MAGNETOTHEQUE	Enregistrement et duplication de documents de l'OPHQ	5 267 \$
MEUNIER CHANTAL	Honoraires d'ergothérapeute	958 \$
MISENER GILLIAN	Traduction de la revue intégration	3 080 \$
MORIN COMMUNICATION GRAPHIQUE	Conception de différentes affiches pour l'OPHQ	2 480 \$
MULTI -LIENS	Hébergement et modification du site Web de l'OPHQ	4 740 \$
OZON CRÉATIONS	Conception graphique Rapport annuel et portraits statistiques	2 860 \$

DEMANDE GÉNÉRALE NO 8 CONTRATS DE MOINS DE 25 000 \$ CONCLUS ENTRE LE 1^{ER} AVRIL 2003 ET LE 31 MARS 2004		
PARISIEN DANIEL	Modification de bureaux de travail	440 \$
POINT-PAR- POINT	Copie maîtresse en braille intégral de la revue intégration	2 120 \$
PHOTO MEDIA	Lettrage du camion et affiche présentoir	1 675 \$
PREIMPRESSION GASCOM	Dépliants et affiches	2 182 \$
PRODUCTIONS DE L'IMPRIMURE	Portraits statistiques régionaux	22 612 \$
RÉCUPÉRATION CENTRE DU QUEBEC	Déchetage de documents	1 170 \$
RHEAUME SERGE	Expertise médicale	1 208 \$
ROGER LABRANCHE EXPRESS	Transport de boîtes et livraison locales	2 600 \$
S.R.I.E.Q.	Service d'interprétariat	5 870 \$
SIVET SERVICE D'INTERPRETATION VISUELLE ET TACTILE	Service d'interprétariat	5 280 \$
ST-JOSEPH TRANSPORT	Fournir deux manutentionnaires pour travaux d'aménagement	4 000 \$
WATKINS COMMUNICATION AFFAIRES PUBLIQUES	Traduction d'un document	450 \$

2004-05-04 15:36

O:\1412-03-01 - Défenses des crédits\2004-2005\Réponses à A-Bolduc\Question 8 - 2004-2005-AB.doc

9. Le montant, pour l'année 2003-2004, de chacune des dépenses suivantes :

- la photocopie;
- la téléphonie cellulaire et le coût d'utilisation;
- les téléavertisseurs;
- le mobilier de bureau;
- les distributeurs d'eau de source;
- le remboursement des frais de transport;
- le remboursement des frais d'hébergement;
- le remboursement des frais de repas;
- l'ensemble des dépenses applicables à la participation à des congrès, des colloques et toute session de type perfectionnement ou ressourcement :
 - a) au Québec;
 - b) à l'extérieur du Québec.

QUESTION 9 - DÉPENSES DIVERSES 2003-2004

MONTANT (\$) DE LA DÉPENSE 2003-2004		
CATÉGORIE		2003-2004
1	Photocopies	30 338,00 \$
2	Téléphones cellulaires	14 545,46 \$
3	Téléavertisseurs	204,00 \$
4	Mobilier de bureau	13 397,95 \$
5	Distributeurs d'eau de source	378,00 \$
6	Remboursement des frais de transport	131 221,10 \$
7	Remboursement des frais d'hébergement et de repas	57 687,78 \$
8	Congrès, colloques, perfectionnement ou ressourcement	- \$
	a) au Québec	72 576,83 \$
	b) à l'extérieur du Québec	- \$
	TOTAL	320 349,12 \$

10. Le nombre et la répartition, par tranches d'âge, du personnel masculin et féminin, des personnes handicapées, anglophones, autochtones et des communautés culturelles (de chaque ministère et pour chacun des organismes relevant de sa compétence) pour chaque catégorie d'emplois (cadres, professionnels, fonctionnaires, etc.) par ministère, par cabinet ministériel, et par organisme pour 2003-2004. Pour chaque catégorie, indiquer le pourcentage par rapport à l'effectif total du ministère ou de l'organisme.

TABLEAU COMPARATIF DE LA REPRÉSENTATION DES GROUPES-CIBLES PAR RAPPORT AU NOMBRE TOTAL D'EFFECTIFS (PERSONNES EN PLACE)		
	2003-2004	
HOMMES	47	32 %
FEMMES	98	68 %
PERSONNES EN PLACE	145	
PERSONNES HANDICAPÉES	17	11 %
COMMUNAUTÉS CULTURELLES	5	3 %
ANGLOPHONES	2	1 %
JEUNES (35 ANS ET MOINS)	14	9 %
AUTOCHTONES	0	0 %

RÉPARTITION DU PERSONNEL PAR CATÉGORIES D'EMPLOI, SEXE, GROUPES D'ÂGE ET GROUPES CIBLE

CATÉGORIES EMPLOI	SEXES	35 ans et moins		Plus de 35 ans		TOTAL	
Hors-cadre	Hommes	0		1		1	
	Femmes	0		0		0	
Sous-total		0		1		1	
Cadre	Hommes	0		4	(1 PH et A)	4	(1 PH et A)
	Femmes	0		2		2	
Sous-total		0		6		6	
Professionnelle	Hommes	0		28		28	(1 CC+1 A+3 PH)
	Femmes	8	(1 PH)	33	(3 CC + 1 PH)	41	(3CC+2 PH)
Sous-total		8		61		69	
PBTA	Hommes	2		12		14	(1 CC + 3 PH)
	Femmes	5	(1 PH)	50	(7 PH)	55	(8 PH)
Sous-total		7		62		69	
	Hommes	2	1,4%	45	31,0%	47	32,4%
	Femmes	13	9,0%	85	58,6%	98	67,6%
GRAND TOTAL		15	10,4%	130	89,6%	145	(17 PH+ 5 CC + 2 A)

RÉPARTITION GROUPE CIBLE PAR CATÉGORIES D'EMPLOI

	PERSONNEL D'ENCADREMENT 7 personnes	PROFESSIONNEL 69 personnes	FONCTIONNAIRE 69 personnes	TOTAL EN PLACE 145
FEMMES	2/7	41/69	55/69	98/145 (67 %)
PERSONNES HANDICAPÉES	1/7	5/69	11/69	17/145 (11 %)
COMMUNAUTÉS CULTURELLES	----	4/69	1/69	5/145 (3 %)
ANGLOPHONES	1/7	1/69	----	2/145 (1 %)
AUTOCHTONES	----	----	----	----

RÉPARTITION DU PERSONNEL PAR CATEGORIES D'EMPLOI

10. (page 1 de 3)

2003-2004	PERSONNEL D'ENCADREMENT			PERSONNEL PROFESSIONNEL			PERSONNEL FONCTIONNAIRE			SOUS-TOTAL		GRAND TOTAL
	H	F	TOTAL	H	F	TOTAL	H	F	TOTAL	H	F	
Personnel régulier	5 (1 PH) (1 A)	2	7 (1 PH) (1 A)	27 (1 CC) (1 A) (3 PH)	36 (3 CC) (1 PH)	63 (4 CC) (1 A) (4 PH)	11 (3 PH)	50 (7 PH)	61 (10 PH)	43 (7 PH) (1 CC) (2 A)	88 (8 PH) 3 (CC)	131 15 (PH) 2(A) 4 (CC)
Personnel occasion.				1	5 (1 PH)	6 (1 PH)	3 (1 CC)	5 (1 PH)	8 (1 CC) (1 PH)	4 (1 CC)	10 2 (PH)	14 2 (PH) 1 (CC)
TOTAL Régulier – occasion.	5 (1 PH) (1 A)	2	7 (1 PH) (1 A)	28 (1 CC) (1 A) (3 PH)	41 (3 CC) (2 PH)	69 (4 CC) (1 A) (5 PH)	14 (3 PH) (1 CC)	55 (8 PH)	69 (11 PH) (1 CC)	47 (7 PH) (2 A) (2 CC)	98 10 (PH) 3 (CC)	145 17 (PH) 2 (A) 5 (CC)

TOTAL EFFECTIFS (réguliers et occasionnels) AUTORISÉS : 145 ETC -

HC : hors cadre- H : homme- F : femme- PH : personne handicapée- CC : communauté culturelle- A : anglophone-

O:\GESTION DOCUMENTAIRE\14120302 - Crédits détaillés\ÉDITION 2004-2005\Question 10 page 1 de 3 sans prévision.doc-- 2004/05/04

11. À chacun des mois de l'exercice budgétaire 2003-2004 pour chaque ministère et organisme (par établissement pour le ministère de la Santé et des Services sociaux et le réseau de l'Éducation), et ce, par catégories d'emploi (cadres, professionnels, fonctionnaires, etc.) :

- nombre total de jours de maladie pris par le personnel;
- nombre total d'heures de travail supplémentaires réalisées par le personnel et répartition de la rémunération de ces heures supplémentaires (argent, vacances, etc.);
- nombre total de jours de vacances pris par le personnel.

11. a)

JOURS DE MALADIE PRIS PAR LE PERSONNEL
2003 - 2004

CATÉGORIE D'EMPLOI	Avril	Mai	Juin	Juillet	Août	Sept.	Octobre	Nov.	Décembre	Janvier	Février	Mars	TOTAL
PERSONNEL D'ENCADREMENT (CADRES ET HORS CADRE)	5,0	3,0	0,5	0	3,0	2,0	1,0	10,0	2,5	5,0	7,0	0	39,0
PROFESSIONNEL	48,0	50,5	56,0	11,5	19,5	34,5	38,5	40,5	59,0	65,0	25,0	2,5	450,5
FONCTIONNAIRE	28,5	40,5	41,0	40,5	24,0	71,0	34,5	35,0	91,0	68,0	43,0	0	517,0
TOTAUX MENSUELS	81,5	94,0	97,5	52,0	46,5	107,5	74,0	85,5	152,5	138,0	75,0	2,5	1006,5

HEURES SUPPLÉMENTAIRES RÉALISÉES PAR LE PERSONNEL 2003 – 2004

CATÉGORIE D'EMPLOI : PROFESSIONNEL

	Avril	Mai	Juin	Juillet	Août	Sept.	Octobre	Novembre	Déc.	Janvier	Février	Mars	TOTAL
NOMBRE D'HEURES SUPPLÉMENTAIRES RÉALISÉES	333,26	351,55	316,41	19,25	28,50	191,83	186,70	350,70	109,74	127,97	137,81	--	2153,72
NOMBRE D'HEURES SUPPLÉMENTAIRES COMPENSÉES	328,26	345,67	312,41	19,25	28,50	136,90	173,21	343,89	109,74	106,99	127,83	--	2032,65
NOMBRE D'HEURES SUPPLÉMENTAIRES PAYÉES (EN HEURE)	5,0	5,88	4,00	--	--	54,93	13,49	6,81	--	20,98	9,98	--	121,07
MONTANT PAYÉ (\$) POUR HEURES SUPPLÉMENTAIRES	171,05 \$	209,83 \$	142,08 \$	--	--	2207,05 \$	559,07 \$	241,89 \$	--	885,21 \$	359,88 \$	--	4776,06 \$

CATÉGORIE D'EMPLOI : FONCTIONNAIRE

NOMBRE D'HEURES SUPPLÉMENTAIRES RÉALISÉES	159,68	163,53	225,84	20,25	35,86	75,83	128,09	65,21	44,83	70,31	70,32	--	1059,75
NOMBRE D'HEURES SUPPLÉMENTAIRES COMPENSÉES	121,70	134,47	196,20	17,25	10,00	52,10	104,96	45,31	35,58	44,31	48,66	--	810,54
NOMBRE D'HEURES SUPPLÉMENTAIRES PAYÉES (EN HEURE)	37,98	29,06	29,64	3,00	25,86	23,73	23,13	19,90	9,25	26,00	21,66	--	249,21
MONTANT PAYÉ (\$) POUR HEURES SUPPLÉMENTAIRES	1225,39 \$	756,59 \$	801,77 \$	82,32 \$	709,60 \$	649,50 \$	634,70 \$	656,92 \$	329,86 \$	799,00 \$	672,68 \$	--	7318,33 \$

**JOURS DE VACANCES PRIS PAR LE PERSONNEL
2003 - 2004**

CATÉGORIE D'EMPLOI	Avril	Mai	Juin	Juillet	Août	Septembre	Octobre	Novembre	Décembre	Janvier	Février	Mars	TOTAL
PERSONNEL D'ENCADREMENT (CADRES ET HORS CADRE)	--	1,0	15,5	99,5	38,0	2,0	9,5	25,0	29,0	27,0	3,0	1,0	250,5
PROFESSIONNEL	30,5	51,0	104,0	459,5	417,0	35,0	36,0	9,0	85,5	31,5	28,0	49,0	1336,0
FONCTIONNAIRE	10,0	25,0	70,0	482,5	525,0	57,5	27,5	15,0	113,5	51,0	40,5	41,0	1458,5
TOTAUX MENSUELS	40,5	77,0	189,5	1041,5	980,0	94,5	73,0	49,0	228,0	109,5	71,5	91,0	3045,0

12. Concernant les effectifs de chacun des ministères et organismes, et ce, l'exercice budgétaire 2003-2004 :

- évolution des effectifs réguliers par catégories d'emploi (cadres supérieurs et intermédiaires, professionnels, techniciens, personnel de bureau, ouvriers et agents de la paix) et par leur territoire habituel de travail (centre principal de direction et chacune des régions);
- évolution du nombre d'employés bénéficiant d'un traitement additionnel en raison de la complexité de la tâche à accomplir;
- nombre d'employés bénéficiant d'un traitement supérieur à celui normalement prévu pour la tâche qu'ils ont accomplie;
- nombre de postes par catégories d'emploi et par leur territoire habituel de travail (centre principal de direction et chacune des régions);
- niveau des effectifs pour chacune des catégories d'emploi pour chacun des cinq prochains exercices budgétaires;
- nombre de départs à la retraite anticipés pour les cinq prochaines années.

La réponse à cette question sera transmise par le Conseil du trésor.

13. La liste des baux pour les espaces loués de la SIQ en indiquant pour chacun d'eux :

- l'emplacement de la location;
- la superficie du local loué;
- la superficie réellement occupée;
- la superficie inoccupée;
- le coût de location au mètre carré;
- le coût total de ladite location;
- les coûts d'aménagement réalisés en 2003-2004, la nature des travaux et le ou les bureaux visés;
- la durée du bail.

La réponse à cette question sera transmise par le Conseil du trésor.

14. La liste des baux auxquels la SIQ a mis fin en 2003-2004, et prévisions 2004-2005.

La réponse à cette question sera transmise par le Conseil du trésor.

15. Mis à part la SIQ, la liste des firmes en 2003-2004 de qui sont loués des espaces en indiquant pour chacune d'elles :

- l'emplacement de la location;
- la superficie du local loué;
- la superficie réellement occupée;
- la superficie inoccupée;
- le coût de location au mètre carré;
- le coût total de ladite location;
- les coûts d'aménagement réalisés en 2003-2004, la nature des travaux et le ou les bureaux visés;
- la durée du bail;
- le propriétaire et/ou le nom de la firme.

Aucun espace.

16. Coût de déménagement, d'aménagement et travaux effectués dans les cabinets ministériels depuis le 29 avril 2003.

Ne s'applique pas à l'Office des personnes handicapées du Québec.

17. Liste du personnel du cabinet de chaque membre du Conseil des ministres au 1^{er} mars 2004 en indiquant pour chaque individu :

- la date de l'entrée en fonction;
- le titre de la fonction;
- l'adresse du port d'attache;
- le traitement annuel ou, selon le cas, les honoraires versés;
- la liste du personnel politique, incluant le personnel de soutien, qui fait partie de la fonction publique et de quelle masse salariale il relève;
- la description de tâches;
- le montant détaillé des salaires, des honoraires et des contrats donnés par le cabinet depuis le 29 avril 2003;
- le nombre total d'employés au cabinet;
- le nom des employés bénéficiant d'un traitement supérieur à celui normalement prévu pour la fonction occupée.

Ne s'applique pas à l'Office des personnes handicapées du Québec.

18. Liste des sommes d'argent versées en 2003-2004 à même le budget discrétionnaire du :
- a) ministre;
 - b) ministère ou de l'organisme, en indiquant :
 - le nom de l'organisme ou de la personne concernée;
 - le montant attribué;
 - le projet visé et le résultat.

18.

**LISTE DES SOMMES D'ARGENT VERSÉES EN 2003-2004
À MÊME LE BUDGET DISCRÉTIONNAIRE DE LA PRÉSIDENTE
DE L'OFFICE DES PERSONNES HANDICAPÉES DU QUÉBEC**

NO	NOM DE L'ORGANISME OU DE LA LA PERSONNE CONCERNÉE	MONTANT ATTRIBUÉ (\$)
1.	Monsieur Jocelyn Picard Président Association des personnes handicapées physiques et sensorielles secteur Joliette 200, de Salaberry Joliette (Québec) J6E 4G1	500,00 \$
2.	Monsieur Gilles Lauzon Coordonnateur Association québécoise pour la réadaptation psychosociale 184, rue Racine, bureau 307 Loretteville (Québec) G2B 1E3	3 000,00 \$
3.	Madame Luciana Soave Directrice générale Association multi-ethnique pour l'intégration des personnes handicapées 6462, boul. St-Laurent Montréal (Québec) H2S 3C4	1 500,00 \$
4.	Madame Ginette LeBlanc Directrice générale Association de parents de l'enfance en difficulté de la Rive-Sud, Montréal Ltée 360, Cherbourg Longueuil (Québec) J4J 4Z3	1 000,00 \$
5.	Monsieur Patrick Duguay Directeur général Coopérative de développement communautaire Outaouais-Laurentides (CDROL) 400, boul. Maloney Est, bureau 101 Gatineau (Québec) J8P 1E6	1 000,00 \$
6.	Monsieur Michel Picard Président Fondation Fusée Grand-Mère (Québec) G9T 2J8	250,00 \$
7.	Madame Diane Gardner Table de concertation pour la formation et l'emploi des personnes handicapées de la région de la Capitale-Nationale 190, Dorchester Sud, bureau 20 Québec (Québec) G1K 5Y9	1 000,00 \$
8.	Madame Rachel Leclair Directrice École Jacques Ouellette 1240, boulevard Nohet Longueuil (Québec) J4K 2P4	1 000,00 \$

18.

**LISTE DES SOMMES D'ARGENT VERSÉES EN 2003-2004
À MÊME LE BUDGET DISCRÉTIONNAIRE DE LA PRÉSIDENTE
DE L'OFFICE DES PERSONNES HANDICAPÉES DU QUÉBEC**

NO	NOM DE L'ORGANISME OU DE LA LA PERSONNE CONCERNÉE	MONTANT ATTRIBUÉ (\$)
9.	Monsieur Jude Brousseau Agent de développement Pour le comité de coordination CRD Côte-Nord 625, boul. Laflèche, bureau 204 Baie-Comeau (Québec) G5C 1C5	500,00 \$
10.	Madame Marie-Michèle Lemaire Coordonnatrice et responsable Sclérose en Plaques Québec Section Centre-du-Québec 19, rue Bégin Drummondville (Québec) J2B 2T8	250,00 \$
11.	Monsieur Steve Leblanc Regroupement des organismes de promotion pour personnes handicapées - Région Mauricie 800, Place Boland Trois-Rivières (Québec) G8Z 4H2	1 500,00 \$
12.	Monsieur Pierre Cajolais, président Madame Rosanne Couture, directrice générale Alliance des Regroupements des usagers du transport adapté du Québec (ARUTAQ) 8570, rue Hochelaga Montréal (Québec) H1L 2M3	150,00 \$
13.	Monsieur Danny Lauzière Coordonnateur Association de parents d'enfants handicapés du Centre-du Québec (APEHCQ) 450, rue Hériot Drummondville (Québec) J21B 1B5	120,00 \$
14.	Madame Caroline Boucher Directrice générale Association pour la déficience intellectuelle Centre- Mauricie 194, 1ère Rue Shawinigan (Québec) G9N 1K1	200,00 \$
15.	Madame Hélène Potvin Directrice générale Regroupement des centres de la petite enfance des régions de Québec et Chaudière-Appalaches inc. 2290, rue Jean-Perrin, bureau 222 Québec (Québec) G2C 1T9	2 500,00 \$
16.	Monsieur Guy Bolduc Président Fondation du Centre montréalais de réadaptation (CMR) 5300, chemin de Chambly Saint-Hubert (Québec) J3Y 3N7	150,00 \$

**LISTE DES SOMMES D'ARGENT VERSÉES EN 2003-2004
À MÊME LE BUDGET DISCRÉTIONNAIRE DE LA PRÉSIDENTE
DE L'OFFICE DES PERSONNES HANDICAPÉES DU QUÉBEC**

NO	NOM DE L'ORGANISME OU DE LA LA PERSONNE CONCERNÉE	MONTANT ATTRIBUÉ (\$)
17.	Monsieur Jacques Couture Agent de communication Autisme et troubles envahissants du développement Montréal 4450, rue Saint-Hubert, local 320 Montréal (Québec) H2J 2W9	1 000,00 \$
18.	Madame Michèle Laberge Directrice générale Secrétariat à la condition féminine 905, avenue Honoré-Mercier, 3 ^e étage Québec (Québec) G1R 5M6	50,00 \$
19.	Monsieur Michel Vachon Président de la campagne 2003 Centraide Centre-du-Québec 154, rue Dunkin, bureau 200 Drummondville (Québec) J2B 5V1	2 000,00 \$
20.	Madame Jeanne D'Arc Miville Présidente Association des handicapés adultes de la Côte-Nord inc. 1250, rue Lestrat, RC 132 Baie-Comeau (Québec) G5C 1T8	500,00 \$
21.	Madame Patricia Dumas Directrice générale La Boussole 302, 3 ^e Avenue Québec (Québec) G1L 2V8	1 000,00 \$
22.	Monsieur Luc Couture Président Association des personnes handicapées physiques de Cowansville et région 495, du Sud, C.P. 307 Cowansville (Québec) J2K 3S7	500,00 \$
23.	Monsieur Paul Desjardins Président Association québécoise des sports en fauteuil roulant 4545, avenue Pierre-De-Coubertin C.P. 1000, succursale M Montréal (Québec) H1V 3R2	1 000,00 \$
24.	Madame Lise Carbonneau Club Richelieu Féminin de Drummondville 1880, rue St-Jacques Drummondville (Québec) J2B 7P9	100,00 \$
25.	Madame Manon Leblanc Infirmière en chef Hôpital Ste-Croix Soins Palliatifs 570, rue Hériot Drummondville (Québec) J2B 1C1	75,00 \$

18.

**LISTE DES SOMMES D'ARGENT VERSÉES EN 2003-2004
À MÊME LE BUDGET DISCRÉTIONNAIRE DE LA PRÉSIDENTE
DE L'OFFICE DES PERSONNES HANDICAPÉES DU QUÉBEC**

NO	NOM DE L'ORGANISME OU DE LA LA PERSONNE CONCERNÉE	MONTANT ATTRIBUÉ (\$)
26.	Monsieur André Leclerc Directeur général Kéroul 4545, avenue Pierre-De-Coubertin C.P. 100, succursale M Montréal (Québec) H1V 3R2	350,00 \$
27.	Monsieur Alain Lefebvre Directeur général Centre de réadaptation Lucie-Bruneau 2275, avenue Laurier Est Montréal (Québec) H2H 2N8	700,00 \$
28.	Monsieur Joseph Khoury Président Association de paralysie cérébrale du Québec 988, rue Galt Ouest C.P. 1781 Sherbrooke (Québec) J1H 5N8	600,00 \$
29.	Madame Christina Tudorache Coordonnatrice Regroupement des associations des personnes handicapées de l'Outaouais Gatineau (Québec) J8Z 1T4	250,00 \$
30.	Monsieur Pierre-Yves Lévesque Président Alliance québécoise des regroupements régionaux pour l'intégration des personnes handicapées 171, rue St-Paul, bureau 103 Québec (Québec) G1K 3W2	600,00 \$
31.	Monsieur Christian Généreux 6891, rue Christophe-Colomb, app. 101 Montréal (Québec) H2S 2H3	2 000,00 \$
32.	Monsieur René Gauthier Directeur Classique internationale OPHQ de tennis en fauteuil roulant 285, rue Faillon Ouest Montréal (Québec) H2R 2W1	5 000,00 \$
33.	Madame Marie-Claude Ouellet Directrice générale Association québécoise pour le loisir des personnes handicapées (AQLPH) 4545, avenue Pierre-De-Coubertin C.P. 1000, succursale M Montréal (Québec) H1V 3R2	1 000,00 \$
34.	Monsieur Jean-Yves Boyer Secrétaire Dragons Rouges Outaouais 7, rue Pinereaie Val-des-Monts (Québec) J8N 7E5	500,00 \$

**LISTE DES SOMMES D'ARGENT VERSÉES EN 2003-2004
À MÊME LE BUDGET DISCRÉTIONNAIRE DE LA PRÉSIDENTE
DE L'OFFICE DES PERSONNES HANDICAPÉES DU QUÉBEC**

NO	NOM DE L'ORGANISME OU DE LA LA PERSONNE CONCERNÉE	MONTANT ATTRIBUÉ (\$)
35.	Madame Manon Desharnais Éditrice 210, boul. Charest Est, bureau 200 Québec (Québec) G1K 3H1	410,00 \$
36.	Madame Karine Clément Adjointe administrative Fondation des handicapés adultes de la Mauricie inc. 1322, rue Ste-Julie Trois-Rivières (Québec) G9A 1Y6	400,00 \$
37.	Monsieur Pierre-Yves Lévesque Directeur général Ex Aequo 3680, rue Jeanne-Mance, bureau 328 Montréal (Québec) H2X 2K5	500,00 \$
38.	Monsieur Hubert Gascon Président du comité scientifique international Université du Québec à Rimouski 55, rue du Mont-Marie Lévis (Québec) G6V 8R9	5 000,00 \$
39	Madame Halisson Lacasse Présidente du comité du 40 ^e anniversaire Association des sourds de Québec 765, boul. Charest Est Québec (Québec) G1K 3J6	150,00 \$
40.	Monsieur Jean-Denis Marois Coordonnateur Regroupement des organismes de promotion Région 03 190, boul. Dorchester Sud, bureau 20 Québec (Québec) G1K 5Y9	1 650,00 \$
41.	Monsieur Michel Gouin Président du Tournoi provincial 2004 Madame Marthe Gosselin CSDI-MCQ Membre du comité organisateur 440, rue St-Georges Drummondville (Québec) J2C 4H4	100,00 \$
42.	Fondation des maladies du cœur du Québec 4715, avenue des Replats Bureau 261 Québec (Québec) G1N 4R8	50,00 \$
43.	Madame Pascale Levesque Membre du comité organisateur Colloque du Centre interdisciplinaire de recherche IRDPO 525, boul. Hamel Québec (Québec) G1M 2S8	100,00 \$

18.

**LISTE DES SOMMES D'ARGENT VERSÉES EN 2003-2004
À MÊME LE BUDGET DISCRÉTIONNAIRE DE LA PRÉSIDENTE
DE L'OFFICE DES PERSONNES HANDICAPÉES DU QUÉBEC**

NO	NOM DE L'ORGANISME OU DE LA LA PERSONNE CONCERNÉE	MONTANT ATTRIBUÉ (\$)
44.	Madame Claudette Leblond Présidente Comité du 10 ^e anniversaire Auberge la Clé des champs 101-C, rue Collin, C.P. 387 St-Cyprien (Québec) G0L 2P0	500,00 \$
45.	Monsieur Ronald Delisle Directeur La Source C.P. 211 La Tuque (Québec) G9X 3P2	500,00 \$
46.	Fondation des maladies du cœur du Québec 465, boulevard René-Lévesque Ouest Montréal (Québec) H2Z 1A8	50,00 \$
47.	Monsieur Steve Janelle Président Fédération des Mouvements Personnes d'abord du Québec 255, rue Brock, bureau 426 Drummondville (Québec) J2C 1M5	500,00 \$
48.	Madame Danièle Corbeil Madame Virginie Paquin Mon p'tit café de quartier Parrainage civique Les Marronniers 4358, rue Bellechasse Montréal (Québec) H1T 1Y6	300,00 \$
49.	Madame Isabelle Senneville Directrice générale La Croisée Madame Sonia Mior Directrice générale d'ÉquiTravail 210, boul. Charest Est, bureau 200 Québec (Québec) G12K 3H1	650,00 \$
50.	Madame Nicoléa Tremblay Présidente Association québécoise pour le loisir des personnes handicapées (AQLPH) 4545, avenue Pierre-de-Coubertin C.P. 1000, succursale M Montréal (Québec) H1V 3R2	1 000,00 \$
51.	Madame Laurence Brunelle Côté Agente de promotion de l'accessibilité Madame Johanne Renaud Agente de soutien à l'organisation Comité d'action des personnes vivant des situations de handicap (CAPVISH) 320, rue St-Joseph Ouest, bureau SS-048 Québec (Québec) G1K 8G5	600,00 \$

18.

**LISTE DES SOMMES D'ARGENT VERSÉES EN 2003-2004
À MÊME LE BUDGET DISCRÉTIONNAIRE DE LA PRÉSIDENTE
DE L'OFFICE DES PERSONNES HANDICAPÉES DU QUÉBEC**

NO	NOM DE L'ORGANISME OU DE LA LA PERSONNE CONCERNÉE	MONTANT ATTRIBUÉ (\$)
52.	Solidarité de parent de personnes handicapées inc. 4590, avenue d'Orléans Bureau 101 Montréal (Québec) H1X 2K4	50,00 \$
	TOTAL DES SOMMES VERSÉES EN 2003-2004 À MÊME LE BUDGET DISCRÉTIONNAIRE	44 355,00 \$

19. La ventilation détaillée des budgets de dépenses afférentes aux transferts obtenus du gouvernement fédéral (préciser le montant reçu) en 2002-2003 et 2003-2004 pour chacun des programmes ou des fonds, description sommaire du mode subvention et les prévisions pour les exercices financiers 2004-2005, 2005-2006 et 2006-2007.

Ne s'applique pas à l'Office des personnes handicapées du Québec.

20. Liste du personnel en disponibilité par catégories d'emploi (cadres, professionnels, fonctionnaires, etc.) en indiquant :

- le poste initial;
- le salaire;
- le poste actuel, s'il y a lieu;
- la date de la mise en disponibilité;
- la prévision 2004-2005.

La réponse à cette question sera transmise par le Conseil du trésor.

21. Liste du personnel hors structure par catégories d'emploi (cadres, professionnels, fonctionnaires, etc.) rémunéré par le ministère qui n'occupe aucun poste dans ce ministère :

- nom de la personne;
- poste occupé;
- salaire;
- assignation initiale;
- date de l'assignation hors structure;
- date de la fin de l'assignation, s'il y a lieu.

Aucun membre du personnel de l'Office des personnes handicapées du Québec.

22. Liste du personnel rémunéré par le ministère et affecté à des organismes parapublics non gouvernementaux et autres :

- **assignation initiale;**
- **assignation actuelle;**
- **salaire;**
- **date de la fin de l'assignation, s'il y a lieu.**

Aucun membre du personnel de l'Office des personnes handicapées du Québec.

23. Liste du personnel rémunéré par des organismes parapublics non gouvernementaux et autres et affecté au ministère :

- assignation initiale;
- assignation actuelle;
- salaire;
- date de la fin de l'assignation, s'il y a lieu.

Aucun membre du personnel de l'Office des personnes handicapées du Québec.

24. Liste du personnel par catégories d'emploi (cadres, professionnels, fonctionnaires) qui reçoit une double rémunération, soit celle rattachée à leur fonction et un revenu d'un régime de retraite du secteur public, parapublic ou des réseaux de la santé et de l'éducation, soit les commissions scolaires, les cégeps, les établissements universitaires, les régies régionales de la santé et les établissements hospitaliers, en indiquant :

- le salaire de la personne;
- le montant reçu du régime de retraite.

Les informations demandées constituent des renseignements confidentiels au sens de la Loi sur l'accès à l'information et ne peuvent être rendues publiques.

25. Pour chacun des ministères ou organismes publics et parapublics, la liste détaillée du matériel informatique (année d'acquisition, modèle et la somme dépensée).

Q. 25 POUR CHACUN DES MINISTÈRES OU ORGANISMES PUBLICS ET PARAPUBLICS, LA LISTE DÉTAILLÉE DU MATÉRIEL INFORMATIQUE (année d'acquisition, modèle et la somme dépensée).

MICRO-ORDINATEURS

INV.	N° SÉRIE	MARQUE	MODELE	TYPE	ACHAT	COUT	COMMENTAIRES
22a	77WSM41	Dell	Latitude D600	PIV-1,6	2004	2 470,72 \$	Portable
22b	H6WSM41	Dell	Latitude D600	PIV-1,6	2004	2 470,72 \$	Portable
22c	86WSM41	Dell	Latitude D600	PIV-1,6	2004	2 470,72 \$	Portable
6911	CN9DN41	Optiplex	Gx270	PIV-3,2	2004	1 366,20 \$	
6912	6P9DN41	Optiplex	Gx270	PIV-3,2	2004	1 366,20 \$	
6913	5P9DN41	Optiplex	Gx270	PIV-3,2	2004	1 366,20 \$	
6914	GN9DN41	Optiplex	Gx270	PIV-3,2	2004	1 366,20 \$	
6915	7P9DN41	Optiplex	Gx270	PIV-3,2	2004	1 366,20 \$	
6916	2P9DN41	Optiplex	Gx270	PIV-3,2	2004	1 366,20 \$	
6917	7N9DN41	Optiplex	Gx270	PIV-3,2	2004	1 366,20 \$	
6918	HN9DN41	Optiplex	Gx270	PIV-3,2	2004	1 366,20 \$	
6903	M00RKT451V	HP	ProLiant ML 350 G3	PIV-Xeon-2,4	2004	3 410,00 \$	Serveur
6904	M00LKT451V	HP	ProLiant ML 350 G3	PIV-Xeon-2,4	2004	3 410,00 \$	Serveur
6907	M012KT451V	HP	ProLiant ML 350 G3	PIV-Xeon-2,4	2004	3 410,00 \$	Serveur
2861	T3009092	Touch		PIV-2.0	2003	1 425,00 \$	
2963	63032016P	Toshiba	Satellite A20 system	PIV-2,66	2003	2 754,95 \$	Portable
2985	63031967P	Toshiba	Satellite A20 system	PIV-2,66	2003	2 754,95 \$	Portable

NOMBRE CPU
17

TOTAL
35 506,66 \$

ÉCRAN

INV.	N° SÉRIE	MARQUE	MODELE	GRANDEUR	ACHAT	COUT	COMMENTAIRES
2987	910031137759	ViewSonic	plat	15"	2003	439,00 \$	
2988	910031137611	ViewSonic	plat	15"	2003	439,00 \$	

NOMBRE ECRAN
2

TOTAL
878,00 \$

IMPRIMANTES

INV.	N° SÉRIE	MARQUE	MODELE	TYPE	DATE	COUT	COMMENTAIRES
------	----------	--------	--------	------	------	------	--------------

NOMBRE IMP
0

TOTAL
0,00 \$

SOMMAIRE DES COÛTS D'ACHAT DU MATÉRIEL INFORMATIQUE

CPU	35 507 \$
ÉCRAN	878 \$
IMPRIMANTES	0 \$
GRAND TOTAL	36 385 \$

Q. 25 POUR CHACUN DES MINISTÈRES OU ORGANISMES PUBLICS ET PARAPUBLICS, LA LISTE DÉTAILLÉE DU MATÉRIEL INFORMATIQUE (année d'acquisition, modèle et la somme dépensée).

COMPOSANTES

INV.	COMPOSANTES	N° SÉRIE	MARQUE	MODELE	DATE	COUT	COMMENTAIRES
2857	Scanner	CN2BVS7073	HP ScanJet	5550c	2003	408,00 \$	Réparation
INV.	COMPOSANTES	N° SÉRIE	MARQUE	MODELE	DATE	COUT	COMMENTAIRES
2966	Graveur	504800043021	Plextor	48-24-48x CD-Write	2003	217,93 \$	
2984	Graveur	3MAD3009GY	lomega	CDDVD 482416E23	2003	177,00 \$	Réparation
2838	Graveur	3MAD4102CF	lomega	CDDVD 482416E23	2003	159,00 \$	
2840	Graveur	3MAD490281	lomega	CDDVD 482416E23	2004	159,00 \$	
INV.	COMPOSANTES	N° SÉRIE	MARQUE	MODELE	DATE	COUT	COMMENTAIRES
2839	Router	C2210C421052	Linksys	BEFSR81	2004	116,00 \$	
INV.	COMPOSANTES	N° SÉRIE	MARQUE	MODELE	DATE	COUT	COMMENTAIRES
6908	UPS	AS0350263660	APC	Smart UPS 700	2004	395,00 \$	
6909	UPS	AS0350162667	APC	Smart UPS 700	2004	395,00 \$	
6910	UPS	AS0350263469	APC	Smart UPS 700	2004	395,00 \$	

TOTAL
2 421,93 \$

Scanner 1
Graveur 4
Router 1
UPS 3

26. Évolution de la masse salariale de chaque cabinet ministériel depuis 1989.

Ne s'applique pas à l'Office des personnes handicapées du Québec.

27. Liste de tous les abonnements du ministère et le coût de chacun :

- services Internet d'information;
- livres;
- journaux;
- magazines;
- bulletins électroniques et/ou papiers;
- clubs privés ou autres;
- billets de saison;
- etc.

QUESTION 27

LISTE DE TOUS LES ABONNEMENTS ET LE COÛT DE CHACUN

SERVICE INTERNET D'INFORMATION

Vixit	1 992,60 \$
Infobase – Lois du Québec et Règlements du Québec	1 411,00 \$
Outils de la qualité et des outils de la PVA	29,95 \$
Recueil des politiques de gestion (RPG)	502,00 \$
Base de données Docline	100,00 \$
Comité des utilisateurs de BestSeller	25,00 \$

Coût total :	4 060,55 \$
---------------------	--------------------

LIVRES

Les cahiers de droit	50,00 \$
Formulaire de procédure civile	68,00 \$
Annuaire téléphonique judiciaire du Québec – 70 ^e édition	49,00 \$
Annuaire téléphonique judiciaire du Québec – 71 ^e édition	42,00 \$
Annuaire téléphonique judiciaire du Québec – 72 ^e édition	50,00 \$
Abonnements annuels au Code civil du Québec et au Code de procédure civile	95,00 \$
La compagnie au Québec et la Corporation sans but lucratif (Martel) - abonnement 2004	453,00 \$
Gazette officielle du Québec – Partie I	633,60 \$
Tableau des modifications et index sommaire	70,00 \$
Projets de loi publics	165,00 \$
Lois refondues du Québec	33,30 \$
Cahiers relieurs	492,35 \$
Recueil des lois & règlements des affaires sociales	66,50 \$
Gazette officielle du Québec	170,00 \$
Lois du Québec de 2002	245,00 \$
Lois refondues du Québec – mise à jour	543,84 \$
Tableau des modifications et index sommaire	70,00 \$
Principes généraux de la Loi sur le droit d'auteur	21,95 \$
Tribunal administratif du Québec express	258,96 \$
Recueils de jurisprudence du Québec et Annuaire	376,91 \$
Commission d'accès à l'information express	48,00 \$
Jurisprudence express	374,40 \$
Revue du Barreau – 2002	50,00 \$
Revue du Barreau – Numéro spécial Charte canadienne	75,00 \$
Canadian Human Rights Reporter – Volume 46 (Mai – Août)	250,00 \$
Canadian Human Rights Reporter – Volume 47 (Sept. – Déc.)	250,00 \$
Canadian Human Rights Reporter – Volume 48 (Janvier – Avril)	250,00 \$
Revue du Barreau canadien - Volume 82	120,00 \$
Revue juridique Thémis - Volume 38	48,00 \$
Santé et sécurité au travail	628,00 \$
Collection du travail : relations de travail	628,00 \$
Responsabilité civile – 6 ^e édition	99,70 \$
Action gouvernementale – 2 ^e édition	93,80 \$
Accès à l'information – Loi annotée	75,90 \$
Accès à l'information – Loi annotée	64,90 \$
Responsabilité et mécanismes de protection	65,90 \$
Le droit des personnes physiques – 3 ^e édition	91,90 \$
Précis annoté de la LSSS – 3 ^e édition	77,90 \$
Journal des débats de l'Assemblée nationale	145,00 \$
Revue de droit de l'université de Sherbrooke	30,00 \$
Dreamweaver MX (Olivier Abou)	49,95 \$
Développement services Web XML et composantes	119,95 \$
Novell Netware 6.5 - Administrator'S Guice	64,60 \$
Mastering Dreamweaver MX Databases, Sybex	75,95 \$
Livres (89 - Centre de documentation)	4 242,46 \$
Abonnements de périodiques (104 - Centre de documentation)	13 524,78 \$
Articles de périodiques (11 - Centre de documentation)	131,00 \$
Prêts entre bibliothèques (14 PEB - Centre de documentation)	168,00 \$

Coût total :	25 797,50 \$
---------------------	---------------------

JOURNAUX

Le Devoir	317,80 \$
La Presse	303,70 \$
Le Journal de Montréal	326,87 \$
Le Soleil	205,98 \$
La Gazette	361,50 \$

Coût total :	1 515,85 \$
---------------------	--------------------

MAGAZINES

Info presse communication	89,00 \$
---------------------------	----------

Coût total :	89,00 \$
---------------------	-----------------

BULLETINS ÉLECTRONIQUES ET/OU PAPIERS

Communication Démo	11 270,37 \$
--------------------	--------------

Coût total :	11 270,37 \$
---------------------	---------------------

CLUBS PRIVÉS OU AUTRES

Coût total :	0,00 \$
---------------------	----------------

BILLETS DE SAISON

Coût total :	0,00 \$
---------------------	----------------

28. Pour chaque site Internet (incluant ceux des événements ponctuels), et ce, depuis l'existence du site :

- le nom de la firme ou des personnes qui ont conçu le site;
- les coûts de construction du site;
- le coût de l'entretien et de la mise à jour;
- qui est responsable du contenu sur le site;
- quelle est la fréquence moyenne de mise à jour;
- le nombre de visiteurs (hits) par mois;
- combien de fois le site a-t-il été refait ? quel a été le coût ? quels sont les critères qui ont justifié les changements ?

28. Pour chaque site Internet (incluant des événements ponctuels), et ce, depuis l'existence du site :

Un seul site Internet : www.ophq.gouv.qc.ca

Le nom de la firme ou des personnes qui ont conçu le site.

Réponse :

Multi-Liens inc., 152, rue Cockburn, Drummondville (Québec) J2C 4L3

Les coûts de construction du site.

Réponse :

10 000 \$ en 1997

Le coût de l'entretien et de la mise à jour

Réponse :

6 852,50 \$

Qui est responsable du contenu sur le site.

Réponse :

Micheline Thibault, Webmestre, Direction des communications

Quelle est la fréquence moyenne de mise à jour.

Réponse :

Hebdomadaire

Le nombre de visiteurs (hits) par mois.

Réponse :

Une moyenne de 14 637 visiteurs

Combien de fois le site a-t-il été refait ? Quel a été le coût? Quels sont les critères qui ont justifié les changements ?

Réponse :

Nous n'avons pas refait le Site depuis sa construction.

29. La liste des programmes spécifiques qui sont offerts aux jeunes (15-35 ans), le nombre de participants ainsi que le coût de la mesure, du service ou du programme.

La réponse à cette question sera transmise par le Secrétariat à la jeunesse.

30. Pour chacun des ministères ou organismes publics et parapublics, lors de mission à l'étranger :

- la liste des ententes signées et/ou annoncées;
- les détails de ces ententes;
- les résultats obtenus à ce jour;
- les investissements annoncés et/ou les annonces de fermeture.

Cette question ne semble pas pertinente à l'exercice de l'étude des crédits. Veuillez vous référer à la question no 4.

31. Pour chacun des ministères ou organismes publics et parapublics, état d'avancement des travaux relatifs à l'équité salariale.

La réponse à cette question sera transmise par le Conseil du trésor.

32. Dépenses effectuées en 2003-2004 par chaque ministère et chaque organisme dans les technologies de l'information :

a) téléphonie;

Réponse : 89 355 \$

b) matériel informatique;

Réponse : 37 606 \$

c) logiciels;

Réponse : 41 242 \$

d) programmation;

Réponse : 65 000 \$

e) formation.

Réponse : 17 307 \$

33. Une liste et une copie de tous les contrats octroyés dans le cadre du processus de réingénierie de l'État ainsi que le montant de chacun de ces contrats.

L'Office des personnes handicapées du Québec n'a octroyé aucun contrat dans le processus de la réingénierie.

34. Liste et copie des sondages commandés dans le cadre du processus de réingénierie de l'État ainsi que le montant de chacun de ces contrats.

L'Office des personnes handicapées du Québec n'a commandé aucun sondage.

35. Méthodologie employée pour effectuer la planification des départs à la retraite, des embauches et du renouvellement des contrats d'employés occasionnels.

La réponse à cette question ne semble pas pertinente à l'exercice de l'étude des crédits.

36. Pour chaque ministère et organisme, le cas échéant, le nombre de réunions des comités ministériels sur l'organisation du travail.

La réponse à cette question ne semble pas pertinente à l'exercice de l'étude des crédits.

37. Pour chaque ministère et organisme, les budgets consacrés à la sécurité des ministères (interne ou par contrat à l'externe) en 2001-2002, 2002-2003, 2003-2004 et ceux prévus pour 2004-2005.

Le budget consacré à la sécurité de l'OPHQ pour 2003-2004 est de 625 \$ (pour services annuels de protection pour les bureaux de Longueuil et Joliette)

38. Pour chaque ministère et organisme, le nombre et la nature des griefs formulés à l'égard des politiques ministérielles visant à assurer la confidentialité des informations ainsi que le nombre de sanctions imposées aux employés et aux cadres à l'égard de ces mêmes politiques.

La réponse à cette question ne semble pas pertinente à l'exercice de l'étude des crédits.

39. **Toute modification à une directive existante ou toute nouvelle directive s'appliquant à tous les ministères ou organismes, ou particulière à certains ministères ou organismes, à l'égard de la circulation et la confidentialité de l'information ainsi que toutes les sommes investies dans l'application de ces mesures pour chacun des ministères et organismes incluant le ministère de la Sécurité publique.**

Une directive concernant la divulgation de renseignements confidentiels en vue d'assurer la protection des personnes en danger a été élaborée. Aucune somme n'a été investie dans l'application de cette directive au cours de l'année 2003-2004.

40. Nominations, depuis le 29 avril 2003, de mandataires, émissaires, négociateurs, médiateurs : liste, mandats, contrats, résultat du travail effectué, échéances prévues, sommes impliquées.

L'Office des personnes handicapées du Québec n'a effectué aucune nomination.

41. Pour chaque ministère et organisme, toute nouvelle entente ou lettre d'entente ainsi que toute modification à une entente existante avec le gouvernement fédéral, l'un de ses organismes ou un autre organisme qui a son propre conseil d'administration mais dont les fonds proviennent à plus de 50 % du gouvernement fédéral ou de l'un de ses organismes.

L'Office des personnes handicapées du Québec n'a eu aucune entente.

42. Toutes les études commandées en 2003-2004 sur la privatisation ou l'impartition de services gouvernementaux déjà offerts ou de nouveaux services publics, les contrats liés à ces études, les mandats détaillés, l'échéance prévue et les montants impliqués.

L'Office des personnes handicapées du Québec n'a commandé aucune étude.

43. Pour 2003-2004, les dépenses effectuées par ministère pour les tournées ministérielles et sous-ministérielles dans les régions du Québec, en distinguant pour chacune des régions.

**43. POUR 2003-2004, LES DÉPENSES EFFECTUÉES PAR MINISTÈRE
POUR LES TOURNÉES MINISTÉRIELLES ET SOUS-MINISTÉRIELLES
DANS LES RÉGIONS DU QUÉBEC, EN DISTINGUANT POUR
CHACUNE DES RÉGIONS.**

RÉGION	MONTANT (\$)
02 - Saguenay-Lac-Saint-Jean	628,65
03 - Capitale-Nationale	299,12
05 - Estrie	253,56
06 - Montréal	525,56
07 - Outaouais	1 423,08
08 - Abitibi-Témiscamingue	1 562,13
09 - Côte-Nord	2 896,50
13 - Laval	2 154,77
16 - Montérégie	272,95
TOTAL	10 016,32

O:\1412-03-01 - Défenses des crédits\2004-2005\Réponses à A-Bolduc\Question 43 - 2004-2005AB.doc

44. Pour chaque ministère et organisme, les montants déboursés en 2003-2004 ainsi que les prévisions pour 2004-2005 pour les études, avis ou achat de matériel (logiciels ou équipements) pour la mise en place du gouvernement en ligne, les contrats octroyés, les échéances prévues.

La réponse à cette question sera transmise par le Conseil du trésor.

45. Les rapports et l'évaluation des missions effectuées à l'étranger par le premier ministre, sa conjointe, les ministres, les ministres délégués, les hauts fonctionnaires.

L'Office des personnes handicapées du Québec n'a effectué aucune mission de ce type à l'étranger.

46. La liste et une copie de tous les avis demandés au Commissaire au lobbying par un ministère, un organisme ou un cabinet ministériel.

L'Office des personnes handicapées du Québec n'a demandé aucun avis.

47. La liste et une copie de tous les avis demandés à la Commission d'accès à l'information par un ministère, organisme ou un cabinet ministériel.

L'Office des personnes handicapées du Québec n'a demandé aucun avis.

48. La liste de tous les mandats confiés à chaque adjoint parlementaire des membres du Conseil des ministres.

Ne s'applique pas à l'Office des personnes handicapées du Québec.

49. Pour chacun des ministères et organismes, le nombre de postes non comblés depuis février 2004.

Cette question ne semble pas pertinente à l'exercice de l'étude des crédits.

50. Pour chaque ministère et organisme, le nombre d'occasionnels mis à pied par catégorie d'âge en 2003-2004, en précisant le nombre depuis février 2004.

Cette question ne semble pas pertinente à l'exercice de l'étude des crédits.

51. Pour chaque ministère et organisme, le montant des cibles de compressions fixées par le Conseil du trésor pour fermer l'année 2003-2004 et mesures prises par chacun d'entre eux pour atteindre ces cibles.

La réponse à cette question sera transmise par le Conseil du trésor.

52. La liste des nominations effectuées par chaque membre du Conseil des ministres.

Ne s'applique pas à l'Office des personnes handicapées du Québec.

53. Les solutions proposées par chaque ministère ou organisme dans le cadre des travaux portant sur la réingénierie de l'État à la demande du Conseil exécutif, du Conseil du trésor ou des comités formés par le gouvernement.

Cette question ne semble pas pertinente à l'exercice de l'étude des crédits.

54. La liste des contrats confiés à l'externe par chaque ministère ou organisme à des fins de réingénierie (discours, séances de remue-méninges, etc.).

L'Office des personnes handicapées du Québec n'a confié aucun contrat à l'externe.

55. Les sommes dépensées pour les voyages en avion de chaque membre du Conseil des ministres et des membres des cabinets ministériels au Québec et à l'étranger.

Ne s'applique pas à l'Office des personnes handicapées du Québec.

56. Nombre d'attachés politiques qui ont signé les directives du premier ministre intitulées Directive sur la transparence et l'éthique relativement à l'exercice des fonctions du personnel des cabinets de ministre et Directive concernant les règles applicables lors de la cessation d'exercice de certaines fonctions pour l'État.

Ne s'applique pas à l'Office des personnes handicapées du Québec.

57. La liste ainsi que les montants versés à chacun des traiteurs ayant fait affaire avec chaque ministère (incluant les cabinets ministériels) et organisme en 2003-2004.

57. La liste ainsi que les montants versés à chacun des traiteurs ayant fait affaire avec chaque ministère (incluant les cabinets ministériels) et organisme en 2003-2004

Automates V.E.N.	111,00 \$
Bibliothèque municipale de Rouyn-Noranda	83,00 \$
Bistro A. L. Van Houtte	45,38 \$
Bistro/Traiteur Brise-bise	150,00 \$
Buffet Frédéric enr.	315,75 \$
Centre d'animation St-Pierre de Montréal inc.	152,50 \$
Centre jeunesse de Laval	85,00 \$
Centre de la viande Crépeau & Fils	200,00 \$
Château Logue Hôtel-Gilf-Resort	145,65 \$
Le Club de golf & curling de Drummondville inc.	75,90 \$
Drapeau Christian	412,00 \$
Hôtel Best Western Jacques-Cartier	243,10 \$
Hôtel des Commandants	125,77 \$
Hôtel des Gouverneurs Rimouski	271,88 \$
Hôtel Le Manoir	129,69 \$
Las Olas	40,70 \$
Part du Chef	165,50 \$
Part Entreprises	79,00 \$
Les Petits Bonheurs	197,00 \$
Tim Hortons	31,96 \$
Treats Place du Centre	32,00 \$

58. Pour chaque ministère et organisme, évolution depuis 2000 du nombre de fonctionnaires responsables des dossiers de condition féminine et prévision d'effectifs pour 2004-2005.

D'un point de vue administratif, depuis 2000, une personne a, parmi ses responsabilités, le traitement du dossier relié à la condition féminine. Quant à la prévision pour 2004-2005, le nombre d'effectifs pour ce dossier, demeurera le même.

En ce qui concerne, les travaux reliés à notre mission, depuis quelques années, une professionnelle de la Direction de l'évaluation, de la recherche et de l'intervention nationale agit à titre de répondante pour l'Office à l'égard de la Politique gouvernementale et du plan d'action en matière de condition féminine. En effet, dans le cadre de la Politique gouvernementale en matière de condition féminine, l'Office a pris certains engagements visant l'amélioration des conditions de vie des femmes handicapées dans la société québécoise. L'employée en question assume donc le suivi de ces engagements et pour ce faire, elle est en lien étroit avec le Secrétariat à la condition féminine qui est responsable de la mise en œuvre et du suivi de la politique. L'employée assume également certains mandats ponctuels concernant la situation des femmes handicapées. Cette employée continuera à assumer cette responsabilité pour l'année 2004-2005.

59. Liste de toutes les publications relatives à la condition féminine pour 2003-2004, publiées par chaque ministère et organisme.

L'Office a publié au cours de l'année 2003-2004 une série de portraits statistiques régionaux regroupant, pour chacune des régions du Québec, les informations statistiques d'intérêt sur les personnes handicapées. Les données proviennent de l'*Enquête québécoise sur les limitations d'activités 1998*. C'est l'Office qui a la responsabilité du traitement et de l'interprétation de ces données. L'Office privilégie l'approche différenciée selon le sexe à chaque fois que les données le permettent. Les données spécifiques concernant les femmes ayant des incapacités ont donc été mises en évidence dans les faits saillants de chacun des portraits régionaux publiés par l'Office. Nous disposons maintenant de données fiables et inédites de niveau régional sur les femmes ayant des incapacités. Ces portraits ont eu une large diffusion auprès des partenaires régionaux et nationaux (milieu associatif, partenaires gouvernementaux tels que le Secrétariat à la condition féminine et le Conseil du statut de la femme, etc.). À noter que ces portraits statistiques sont disponibles sur le site Internet de l'Office.

60. Copie des rapports de tous les comités interministériels et de tous les groupes de travail pour chaque ministère et organisme en 2003-2004.

Cette question ne semble pas pertinente à l'exercice de l'étude des crédits.

61. Copie des parties accessibles au public de tous les mémoires au Conseil des ministres.

Cette question ne semble pas pertinente à l'exercice de l'étude des crédits.

RÉPONSES AUX QUESTIONS PARTICULIÈRES

189. Ventilation détaillée des budgets et des dépenses de l'Office des personnes handicapées du Québec et nombre de postes à temps plein ou équivalents à temps complet.

	2004-2005 Budget de dépenses	2003-2004 Budget de dépenses	VARIATION
PROGRAMME 03	(1) (\$)	(2) (\$)	3 = (1) - (2) (\$)
ÉLÉMENT 01 (subventions)			
CENTRES DE TRAVAIL ADAPTÉ (CTA)			
CTA-fonctionnement	36 808 200	35 857 700	950 500
CTA- immobilisations	0	252 100	
sous-sous-total	36 808 200	36 109 800	698 400
CTA-SOFI (soutien financier)			
sous-total	36 808 200	36 109 800	698 400
ORGANISMES DE PROMOTION			
Organismes de promotion normés	249 300	244 600	
Semaine québécoise des personnes handicapées	55 000	55 000	
sous-total	304 300	299 600	
EXPÉRIMENTATION/DÉMONSTRATION	520 200	512 000	8 200
SUBVENTIONS NON-NORMÉES	36 600	36 000	600
Total élément 01	37 669 300	36 957 400	711 900
ÉLÉMENT 02 (fonctionnement)			
Rémunération	7 790 500	7 950 200	(159 700)
Crédits reportés	100 000	42 000	58 000
Autres-dépenses	2 058 600	2 063 300	
Total élément 02	9 949 100	10 055 500	(106 400)
Budget de dépenses	47 618 400	47 012 900	605 500
Budget des investissements	100 000	100 000	
Nb de postes autorisés équivalents à temps complet (ETC)	145	145	

190. Nombre de ménages qui ont bénéficié du crédit d'impôt non remboursable pour personne handicapée, ainsi que le coût total de cette mesure fiscale, pour les années d'imposition 2001-2002, 2002-2003, et 2003-2004 et prévisions pour 2004-2005.

190. Nombre de ménages qui ont bénéficié du crédit d'impôt non remboursable pour personne handicapée, ainsi que le coût total de cette mesure fiscale, pour les années d'imposition 2001, 2002, 2003 et prévisions pour 2004.

Année d'imposition	Nombre de contribuables demandeurs ¹	Coût estimé en M\$ ³	Coût projeté en M\$
2001	74 900	27	N/A
2002	77 000	27	N/A
2003	N/D ²	27	N/A

- (1) Il s'agit du nombre de contribuables ayant demandé le crédit. Le nombre de ménages est sans doute inférieur, compte tenu du fait que plusieurs demandeurs peuvent faire partie d'un même ménage. Le nombre de contribuables ayant bénéficié du crédit peut être inférieur au nombre de contribuables qui l'ont demandé vu les refus possibles. Par ailleurs, les données fournies ici proviennent du ministère du Revenu et sont de nature administrative et non officielle.
- (2) Les chiffres pour l'année 2003 ne seront disponibles qu'une fois les déclarations des particuliers traitées, c'est-à-dire à l'automne 2004.
- (3) Ces données proviennent du document *Les dépenses fiscales – Édition 2003*, produit par le ministère des Finances du Québec.

N/A Non applicable.

N/D Non disponible.

SDY/lf

2004-04-06

O:\1412-03-01 - Défenses des crédits\2004-2005\Réponses à A-Bolduc\Question 190 - 2004-2005AB.doc

191. Liste des organismes communautaires bénévoles par région qui agissent auprès des personnes handicapées et qui ont obtenu ou qui se sont vus refuser des subventions du ministère de la Santé et des Services sociaux, pour l'année 2003-2004, par région, incluant le montant total de la subvention reçue en 2001-2002 et 2002-2003

Question 191. Liste des organismes communautaires bénévoles par région qui agissent auprès des personnes handicapées et qui ont obtenu ou qui se sont vus refuser des subventions du ministère de la Santé et des Services sociaux, pour l'année 2003-2004, par région, incluant le montant total de la subvention reçue en 2001-2002 et 2002-2003

SUBVENTIONS DE L'OPHQ

ORGANISMES DE PROMOTION 2003-2004

	2003-2004	
	Nombre	\$
Organismes de base	2	8 000 \$
Organismes régionaux	1	25 000 \$
Organismes nationaux	8	65 953 \$
SQPH	16	55 000 \$
TOTAL	27	153 953 \$

LISTE DES ORGANISMES SUBVENTIONNÉS

par région et circonscription électorale

Organismes de Base

		Montants 2003 - 2004	S.Q.P.H.
		Budg.Régulier	
Région 06	Montréal		
Circonscription : 462 Montréal			
Numéro de l'organisme	765	4 500,00 \$	
Le défi sportif des athlètes handicapés AlterGo			
525, rue Dominion, Bureau 340 Montréal QC H3J 2B4			
Total de la	06	4 500,00 \$	
Région 09	Côte-Nord		
Circonscription : 855 Duplessis			
Numéro de l'organisme	376	3 500,00 \$	
MODULE D'ÉPANOUISSEMENT À LA VIE DE SEPT-ÎLES			
350, rue Smith, Bureau 256 Sept-Îles QC G4R 3X2			
Total de la	09	3 500,00 \$	
Total : Organismes de Base		8 000,00 \$	

Regroupement d'organismes

Montants 2003 - 2004
Budg.Régulier S.Q.P.H.

Région 01 Bas St-Laurent

Circonscription : 785 Rivière-du-Loup

Numéro de l'organisme 693 3 000,00 \$
FÉDÉRATION POUR PERSONNES
HANDICAPÉES DU KRTB INC.
26, rue Joly,
Rivière-du-Loup QC
G5R 3H2

Circonscription : 795 Rimouski

Numéro de l'organisme 692 3 000,00 \$
REGROUPEMENT DES ORGANISMES DE
PERSONNES HANDICAPÉES DU
BAS-DU-FLEUVE (ROPHBF)
125, boul. René-Lepage Est, Bureau 311
Rimouski QC
G5L 1N9

Total de la 01 6 000,00 \$

Région 02 Saguenay-Lac-St-jean

Circonscription : 885 Chicoutimi

Numéro de l'organisme 694 3 000,00 \$
GROUPEMENT DES ORGANISMES DES
PERSONNES HANDICAPÉES DU SAGUENAY
371, rue Racine Est,
Chicoutimi QC
G7H 1S8

Total de la 02 3 000,00 \$

Région 03 Québec

Circonscription : 737 Taschereau

Numéro de l'organisme 696 4 000,00 \$
REGROUPEMENT DES ORGANISMES DE
PROMOTION POUR PERSONNES
HANDICAPÉES, RÉGION 03
190, rue Dorchester Sud, Bureau 20
Québec QC
G1K 5Y9

Total de la 03 4 000,00 \$

4 mai, 2004

Page 2 sur 9

Regroupement d'organismes

Montants 2003 - 2004
Budg. Régulier S.Q.P.H.

Région 04 Mauricie-Bois-Franc

Circonscription : 442 Trois-Rivières

Numéro de l'organisme 698
REGROUPEMENT D'ORGANISMES DE
PROMOTION POUR PERSONNES
HANDICAPÉES - RÉGION MAURICIE
800, Place Boland,
Trois-Rivières QC
G8Z 4H2

3 000,00 \$

Total de la 04

3 000,00 \$

Région 05 Estrie

Circonscription : 109 Sherbrooke

Numéro de l'organisme 699
ACTION HANDICAP ESTRIE

3 000,00 \$

161, rue Peel,
Sherbrooke QC
J1H 4K2

Total de la 05

3 000,00 \$

Région 06 Montréal

Circonscription : 511 Rosemont

Numéro de l'organisme 702
COMITÉ RÉGIONAL DES ASSOCIATIONS
POUR LA DÉFICIENCE INTELLECTUELLE
4590, avenue d'Orléans, Bureau 103
Montréal QC
H1X 2K4

25 000,00 \$

Numéro de l'organisme 701
REGROUPEMENT DES ORGANISMES DE
PROMOTION DU MONTRÉAL MÉTROPOLITAIN

5 000,00 \$

4590, rue d'Orléans, Bureau 102
Montréal QC
H1X 2K4

Total de la 06

25 000,00 \$

5 000,00 \$

Regroupement d'organismes

Montants 2003 - 2004
Budg.Régulier S.Q.P.H.

Région 07 Outaouais

Circonscription : 655 Hull

Numéro de l'organisme 704 3 000,00 \$

REGROUPEMENT DES ASSOCIATIONS DE
PERSONNES HANDICAPÉES DE
L'OUTAOUAIS

127, rue Jean-Proulx, Bureau 105
Hull QC
J8X 1T4

Total de la 07 3 000,00 \$

Région 08 Abitibi-Témiscamingue

Circonscription : 675 Rouyn-Noranda-Témiscamingue

Numéro de l'organisme 705 3 000,00 \$

REGROUPEMENT D'ASSOCIATIONS DE
PERSONNES HANDICAPÉES DE L'ABITIBI-
TÉMISCAMINGUE INC.

330, rue Perreault Est,
Rouyn-Noranda QC
J9X 3C6

Total de la 08 3 000,00 \$

Région 09 Côte-Nord

Circonscription : 865 Saguenay

Numéro de l'organisme 706 3 000,00 \$

TABLE DE CONCERTATION DES
ASSOCIATIONS DE PERSONNES
HANDICAPÉES DE LA CÔTE-NORD

Case postale 2577,
Baie-Comeau QC
G5C 2T3

Total de la 09 3 000,00 \$

4 mai, 2004

Page 4 sur 9

Regroupement d'organismes

Montants 2003 - 2004
Budg. Régulier S.Q.P.H.

Région 11 Gaspésie-Iles-de-la-Madeleine

Circonscription : 835 Gaspé

Numéro de l'organisme 707
REGROUPEMENT DES ASSOCIATIONS DE
PERSONNES HANDICAPÉES DE LA
GASPÉSIE ET DES ILES INC.
205, boul. York Ouest, Case postale 1051
Gaspé QC
G4X 2T1

3 000,00 \$

Total de la 11

3 000,00 \$

Région 12 Chaudières-Appalaches

Circonscription : 735 Lévis

Numéro de l'organisme 708
REGROUPEMENT DES ASSOCIATIONS DE
PERSONNES HANDICAPÉES RÉGION
CHAUDIÈRE-APPALACHES
13, rue Saint-Louis, Bureau 102
Lévis QC
G6V 4E2

3 000,00 \$

Total de la 12

3 000,00 \$

Région 13 Laval

Circonscription : 549 Laval-des-Rapides

Numéro de l'organisme 709
REGROUPEMENT DES ORGANISMES DE
PROMOTION DE PERSONNES HANDICAPÉES
DE LAVAL
387, boul. des Prairies, Local 017
Laval QC
H7N 2W4

3 000,00 \$

Total de la 13

3 000,00 \$

Regroupement d'organismes

Montants 2003 - 2004
Budg.Régulier S.Q.P.H.

Région 14 Lanaudière

Circonscription : 456 Joliette

Numéro de l'organisme 710 3 000,00 \$

TABLE DE CONCERTATION RÉGIONALE DES
ASSOCIATIONS DE PERSONNES
HANDICAPÉES DE LANAUDIÈRE

200, rue de Salaberry, Bureau 311

Joliette QC

J6E 4G1

Total de la 14 3 000,00 \$

Région 15 Laurentides

Circonscription : 605 Prevost

Numéro de l'organisme 711 3 000,00 \$

REGROUPEMENT POUR LA CONCERTATION
DES PERSONNES HANDICAPÉES DES
LAURENTIDES

Case postale 97,

Saint-Jérôme QC

J7Z 5T7

Total de la 15 3 000,00 \$

Région 16 Rive-sud de Montréal

Circonscription : 467 Marie-Victorin

Numéro de l'organisme 712 4 000,00 \$

GROUPEMENT DES ASSOCIATIONS DE
PERSONNES HANDICAPÉES DE LA RIVE-
SUD DE MONTRÉAL INC.

240, rue St-Laurent,

St-Lambert QC

J4R 2S2

Total de la 16 4 000,00 \$

4 mai, 2004

Page 6 sur 9

Regroupement d'organismes

Montants 2003 - 2004
Budg. Régulier S.Q.P.H.

Région 17 Centre-du-Québec

Circonscription : 305 Drummond

Numéro de l'organisme 697
REGROUPEMENT D'ORGANISMES DE
PERSONNES HANDICAPÉES DU
CENTRE-DU-QUÉBEC (RÉGION 17)
160, rue du Frère-Dominique,
Nicolet QC
J3T 1K6

3 000,00 \$

Total de la 17

3 000,00 \$

Total : Regroupement d'organismes

25 000,00 \$ 55 000,00 \$

Organismes Nationaux

Montants 2003 - 2004
Budg. Régulier S.Q.P.H.

Région 99 O.P.H.Q.

Circonscription : 230 Communauté urbaine du Québec

Numéro de l'organisme 751 25 000,00 \$

RÉSEAU INTERNATIONAL SUR LE
PROCESSUS DE PRODUCTION DU
HANDICAP (R.I.P.P.H.)

Case postale 225,
Lac-St-Charles QC
G3G 3C1

Circonscription : 503 Westmount-Saint-Louis

Numéro de l'organisme 686 1 000,00 \$

VISIONS SUR L'ART INC.

3680, rue Jeanne-Mance, Bureau 313
Montréal QC
H2X 2K5

Circonscription : 507 Sainte-Marie-Saint-Jacques

Numéro de l'organisme 640 1 953,00 \$

ASSOCIATION DU QUÉBEC POUR ENFANTS
AVEC PROBLÈMES AUDITIFS

3700, rue Berri, Bureau 427
Montréal QC
H2L 4G9

Numéro de l'organisme 639 2 000,00 \$

REGROUPEMENT DES AVEUGLES ET
AMBLYOPEES DU QUÉBEC

3740, rue Berri, Bureau 240
Montréal QC
H2L 4G9

Circonscription : 511 Rosemont

Numéro de l'organisme 674 4 000,00 \$

SOCIÉTÉ LOGIQUE INC.

3250, boul. Saint-Joseph Est,
Montréal QC
H1Y 3G2

Circonscription : 513 Gouin

Numéro de l'organisme 668 6 000,00 \$

ASSOCIATION MULTI-ETHNIQUE POUR
L'INTÉGRATION DES PERSONNES
HANDICAPÉES DU QUÉBEC

6462, boul. Saint-Laurent,
Montréal QC
H2S 3C4

4 mai, 2004

Page 8 sur 9

Organismes Nationaux

Montants 2003 - 2004
Budg.Régulier S.Q.P.H.

Circonscription : 715 Portneuf

Numéro de l'organisme 656
ASSOCIATION QUÉBÉCOISE DES
PERSONNES DE PETITE TAILLE INC.
2177, rue Masson, Bureau 205
Montréal QC
H2H 1B1

6 000,00 \$

Circonscription : 737 Taschereau

Numéro de l'organisme 675
ALLIANCE QUÉBÉCOISE DES
REGROUPEMENTS RÉGIONAUX POUR
L'INTÉGRATION DES PERSONNES
HANDICAPÉES
171, rue St-Paul, Bureau 103
Québec QC
G1K 3W2

20 000,00 \$

Total de la 99

65 953,00 \$

Total : Organismes Nationaux

65 953,00 \$

Total général
pour tous les types
d'organismes

98 953,00 \$ 55 000,00 \$

192. Ventilation des organismes communautaires (avec nom et adresse de ces organismes) qui agissent auprès des personnes handicapées et qui ont obtenu des subventions du Secrétariat à l'action communautaire autonome, pour l'année 2003-2004, par région.

Question 192- Ventilation des organismes communautaires (avec nom et adresse de ces organismes) qui agissent auprès des personnes handicapées et qui ont obtenu des subventions du Secrétariat à l'action communautaire autonome, pour l'année 2003-2004, par régions

N° région		Nom de la région	Nom des organismes	Montant	Total région
Organismes soutenus dans le Programme de soutien à la défense collective des droits					
01		Bas-Saint-Laurent			0 \$
02		Saguenay-Lac-Saint-Jean	Regroupement des usagers du transport adapté du Saguenay inc. (B002027) 371, rue Racine Est, Saguenay (Québec) G7H 1S8	40 000 \$	40 000 \$
03		Capitale-Nationale	Le comité d'action des personnes vivant des situations de handicap (CAPVISH) (B003037) 320, rue St-Joseph Est, bureau SS-048, Québec (Québec) G1K 8G5 Mouvement des personnes d'abord du Québec métropolitain (B003009) 160, rue St-Joseph Est, bureau 2.2, Québec (Québec) G1K 3A7	77 182 \$ 91 971 \$	169 153 \$
04		Mauricie	Mouvement personne d'abord - Région 04, 1322, rue Ste-Julie, bureau 38, Trois-Rivières (Québec) G9A 1T6 Solidarité régionale d'aide et d'accompagnement pour la défense des droits en santé mentale du Centre-du-Québec/Mauricie, 1300, rue Notre-Dame, bureau 210, Trois-Rivières (Québec) G9A 4X3	42 107 \$ 85 000 \$	127 107 \$
5		Estrie	Association des personnes handicapées de la MRC de Coaticook, 62, rue Main Ouest, Coaticook (Québec) J1A 1P2 Association des personnes handicapées visuelles de l'Estrie (B005001), 838, rue St-Charles, 2e étage, Sherbrooke (Québec) J1H 4Z2 Conseil des aveugles de Memphrémagog, 95, rue Merry Nord, Magog (Québec) J1X 2E7 Han-Droits (B005023) 360, rue Sherbrooke, case postale 462, Magog (Québec) J1X 2S1 Promotion-handicap Sherbrooke inc. (B005010) 95, rue Camirand, bureau 170, Sherbrooke (Québec) J1H 4J6 Regroupement des usagers du transport adapté de Sherbrooke métropolitain (B005011) 189, rue Laurier, bureau 103, Sherbrooke (Québec) J1H 4Z4	13 739 \$ 30 765 \$ 7 192 \$ 38 282 \$ 57 323 \$ 55 602 \$	202 903 \$
06		Montréal	Ex æquo (B006047) 3680, rue Jeanne-Mance, bureau 328, Montréal (Québec) H2X 2K5 Mouvement des personnes d'abord de Montréal (B006092) 2570, rue Nicole, bureau 313, Montréal (Québec) H1W 3L5 Regroupement de parents de personne ayant une déficience intellectuelle de Montréal (B006032) 4590, avenue d'Orléans, 2e étage, Montréal (Québec) H1X 2K4 Regroupement des aveugles et amblyopes de Montréal métropolitain (B006024) 5215, rue Berri, bureau 200, Montréal (Québec) H2J 2S4 Regroupement des usagers du transport adapté de la CUM inc. (B006011) 3800, rue Radisson, bureau 111, Montréal (Québec)	131 806 \$ 54 305 \$ 68 098 \$ 105 137 \$ 66 940 \$	426 286 \$
07		Outaouais	Association des personnes handicapées visuelles de l'Outaouais (B007003) 98, boul. St-Joseph, Gatineau (Québec) J8Y 3W5	15 727 \$	15 727 \$
08		Abitibi-Témiscamingue	Association des personnes handicapées visuelles de Rouyn-Noranda (B008099) 380, rue Richard, bureau 230, Rouyn-Noranda (Québec) J9X 4L3	13 196 \$	13 196 \$
09		Côte-Nord	Groupe Nord Côtier de défense des droits en santé mentale, 1191, boul. Lafleche, Baie-Comeau (Québec) G5C 1E1	85 000 \$	85 000 \$
11		Gaspésie-Îles-de-la-Madeleine	Droits et recours en santé mentale, Gaspésie-Les-Îles, 4B, rue des Épinettes, case postale 258, Caplan (Québec) G0C 1H0	97 000 \$	97 000 \$

Question 192- Ventilation des organismes communautaires (avec nom et adresse de ces organismes) qui agissent auprès des personnes handicapées et qui ont obtenu des subventions du Secrétariat à l'action communautaire autonome, pour l'année 2003-2004, par régions

N° région	Nom de la région	Nom des organismes	Montant	Total région
12	Chaudière-Appalaches			0 \$
13	Laval	Alta, association lavalloise pour le transport adapté inc. (B013005) 387, boul. des Prairies, bureau 210B, Laval (Québec) H7N 2W4 Mouvement des personnes d'abord de Laval (B013023) 1747, rue Lavoie, Laval (Québec) H7M 2N1	63 516 \$ 58 506 \$	122 022 \$
14	Lanaudière	Association des personnes handicapées visuelles de Lanaudière (B014028) 1393, rue Pine, Mascouche (Québec) J7L 2M2 Association québécoise de la fibromyalgie, 333, boul. Lacombe, bureau 208, Repentigny (Québec) J5Z 1N2 Mouvement des personnes d'abord de Joliette (B014025) 115, rue St-Paul, Joliette (Québec) J6E 5G2 Regroupement des usagers de transport adapté de Lanaudière (B014029) 200, rue De Salaberry, Joliette (Québec) J6E 4G1 Société québécoise de la Trisomie-21, 768, rue Beauchesne, bureau 3, Repentigny (Québec) J5Y 1Z4	40 103 \$ 55 000 \$ 43 091 \$ 36 200 \$ 40 000 \$	214 394 \$
15	Laurentides	Droits et recours Laurentides inc., 227, rue St-Georges, bureau 104, case postale 501, St-Jérôme (Québec) J7Z 5A1 Mouvement des personnes d'abord de la Vallée de la Rouge (B015028) 764, rue Labelle Nord, Rivière-Rouge (Québec) J0T 1T0 Mouvement des personnes d'abord de Lachute (B015023) 390, avenue Béthany, Lachute (Québec) J8H 4G8 Mouvement des personnes d'abord de Ste-Thérèse (B015032) 140, chemin de la Grande-Côte, Rosemère (Québec) J7Z 1H3 Mouvement des personnes d'abord de St-Eustache (B015033) 293, boulevard Industriel, St-Eustache (Québec) J7R 6B7 Mouvement des personnes d'abord de Ste-Agathe-des-Monts (B015024) Case postale 283, Ste-Agathe-des-Monts (Québec) J8C 3A3 Mouvement des personnes d'abord de St-Jérôme et ses environs (B015021) 293, rue De Villemure, bureau 301, St-Jérôme (Québec) J7Z 5J5 Regroupement des mouvements personnes d'abord des Laurentides (B015030) 258, rue Lavoie, Ste-Thérèse (Québec) J7E	85 000 \$ 29 915 \$ 14 000 \$ 32 000 \$ 32 000 \$ 28 368 \$ 9 000 \$ 9 000 \$	239 283 \$
16	Montérégie	Association des usagers des transports adaptés aux personnes handicapées Rive-sud de Montréal (B016009) 150, rue Grant, bureau 110, Longueuil (Québec) J4H 4H6 Collectif de défense des droits de la Montérégie, 150, rue Grant, bureau 315, Longueuil (Québec) J4H 3H6 Comité des usagers de transport Accès (B016108) 123, rue de Cadillac, Châteauguay (Québec) J6K 4X2 Dynamique des handicapés de l'Estrie inc. (B016072) 279, rue Principale, bureau 309, Granby (Québec) J2G 2W1 Regroupement des usagers du transport adapté Haut-Richelieu (B016101) 125, rue Jacques-Cartier Nord, bureau 10, St-Jean-sur-Richelieu (Québec) J3B 8C9 Regroupement maskoutain des utilisateurs du transport adapté (B016073) 1195, rue St-Antoine, St-Hyacinthe (Québec) J2S 3K6	39 553 \$ 85 000 \$ 10 000 \$ 34 000 \$ 35 600 \$ 40 000 \$	244 153 \$

Question 192- Ventilation des organismes communautaires (avec nom et adresse de ces organismes) qui agissent auprès des personnes handicapées et qui ont obtenu des subventions du Secrétariat à l'action communautaire autonome, pour l'année 2003-2004, par régions

N° région	Nom de la région	Nom des organismes	Montant	Total région
17	Centre-du-Québec	Mouvement des personnes d'abord - Drummondville (B017041) 255, rue Brock, bureau 433, Drummondville (Québec) J2C 1M5	45 355 \$	45 355 \$
	Nationaux	<p>Alliance québécoise des regroupements régionaux pour l'intégration des personnes handicapées (N000049) 171, rue St-Paul, bureau 103, Québec (Québec) G1K 3W2</p> <p>Alliance des regroupements des usagers du transport adapté du Québec (N000035) 8570, rue Hochelaga, Montréal (Québec) H1L</p> <p>Association du Québec pour l'intégration sociale (N000004) 3958, rue Dandurand, Montréal (Québec) H1X 1P7</p> <p>Association québécoise des étudiants ayant des incapacités au post-secondaire (N000057) 425, rue Sherbrooke Est, bureau 06, Montréal (Québec) H2L 1J9</p> <p>Association québécoise des personnes de petite taille inc. (N000021) 2177, rue Masson, bureau 205, Montréal (Québec) H2H</p> <p>Centre québécois de la déficience auditive (N000007) 65, rue de Castelnau Ouest, suite 101, Montréal (Québec) H2R 2W3</p> <p>COPHAN (N000006) 1055, boul. René-Lévesque Est, bureau 510, Montréal (Québec) H2L 4S5</p> <p>Les frères et sœurs d'Émilie Nelligan (N000055) 7400, boulevard St-Laurent, bureau 4080, Montréal (Québec) H2R 2Y1</p> <p>Regroupement des aveugles et amblyopes du Québec (N000002) 3740, rue Berri, bureau 240, Montréal (Québec) H2L 4G9</p> <p>Société Logique inc. (N000048) 3250, boulevards St-Joseph Est, Montréal (Québec) H1Y 3G2</p> <p>Association québécoise des parents d'enfants handicapés visuels (N000012) 10, boulevard Churchill, bureau 203, Longueuil (Québec) J4V 2L7</p> <p>Fédération des mouvements personne d'abord du Québec inc. (N000054) 255, rue Brock, bureau 426, Drummondville (Québec) J2C 1M5</p>	<p>131 633 \$</p> <p>74 108 \$</p> <p>68 133 \$</p> <p>59 633 \$</p> <p>71 633 \$</p> <p>113 629 \$</p> <p>118 633 \$</p> <p>57 633 \$</p> <p>110 675 \$</p> <p>72 233 \$</p> <p>107 033 \$</p> <p>94 133 \$</p>	1 079 109 \$
	Régionaux	<p>Regroupement des organismes de personnes handicapées du Bas-du-Fleuve (R001001) 125, boul. René-Lepage Est, bureau 311, Fédération pour personnes handicapées du K.R.T.B. inc. (R001002) 26, rue Joly, Rivière-du-Loup (Québec) G5R 3H2</p> <p>Groupement des organismes des personnes handicapées du Saguenay (R002001) 371, rue Racine Est, Saguenay (Québec) G7H 1S8</p> <p>Regroupement des organismes de promotion 03 (R003001) 190, rue Dorchester Sud, bureau 20, Québec (Québec) G1K 5Y9</p> <p>Regroupement d'organismes de promotion pour personnes handicapées - région Mauricie (R004002) 800, Place Boland, Trois-Rivières (Québec) G8Z 4H2</p> <p>Action-Handicap Estrie, 161, rue Peel, Sherbrooke (Québec) J1H 4K2</p> <p>Comité régional des associations pour la déficience intellectuelle (R006002) 4590, avenue d'Orléans, bureau 103, Montréal (Québec) H1X 2K4</p> <p>Regroupement des organismes de promotion du Montréal métropolitain (R006001) 4590, avenue d'Orléans, bureau 102, Montréal (Québec) H1X 2K4</p> <p>Regroupement des associations de personnes handicapées de l'Outaouais (R007001) 127, rue Jean-Proulx, Gatineau (Québec)</p> <p>Regroupement d'associations de personnes handicapées de l'Abitibi-Témiscamingue (R008001) 330, rue Perreault Est, Rouyn-Noranda (Québec) J9X 3C6</p> <p>Table de concertation des associations de personnes handicapées de la Côte-Nord (R009002) Case postale 2577, Baie-Comeau (Québec) G5C 2T3</p> <p>Regroupement des associations des personnes handicapées de la Gaspésie (Îles-de-la-Madeleine) (R011001) 205, boul. York Ouest, case postale 1051, Gaspé (Québec) G4X 2T1</p> <p>Regroupement des associations de personnes handicapées - région Chaudière-Appalaches (R012001) 13, rue Saint-Louis, bureau 102, Lévis (Québec) G6V 4E2</p> <p>Regroupement des organismes de promotion de personnes handicapées de Laval (R013001) 387, boul. des Prairies, bureau 017, Laval (Québec) H7N 2W4</p> <p>Table de concertation régionale association de personnes handicapées de Lanaudière (R014001) 200, rue de Salaberry, bureau 311, Joliette (Québec) J6E 4G1</p> <p>Regroupement pour la concertation des personnes handicapées des Laurentides (R015001) Case postale 97, St-Jérôme (Québec) J7Z 5T7</p>	<p>62 896 \$</p> <p>67 948 \$</p> <p>62 896 \$</p> <p>92 896 \$</p> <p>93 241 \$</p> <p>62 896 \$</p> <p>94 661 \$</p> <p>94 661 \$</p> <p>62 896 \$</p> <p>62 896 \$</p> <p>73 604 \$</p> <p>65 896 \$</p> <p>62 896 \$</p> <p>83 602 \$</p> <p>62 896 \$</p> <p>72 896 \$</p>	

Question 192- Ventilation des organismes communautaires (avec nom et adresse de ces organismes) qui agissent auprès des personnes handicapées et qui ont obtenu des subventions du Secrétariat à l'action communautaire autonome, pour l'année 2003-2004, par régions

N° région		Nom de la région	Nom des organismes	Montant	Total région
			Groupe ment des associations de personnes handicapées de la rive-sud de Montréal (R016001) 240, avenue St-Laurent, Longueuil (Québec) J4R 2S2	94 429 \$	
			Groupe ment des association de personnes handicapés du Richelieu-Yamaska (R016002) 16675, avenue Desrochers, St-Hyacinthe (Québec) J2T 3K3	64 449 \$	
			Regroupement d'organismes de personnes handicapées du Centre-du-Québec (R017001) 160, rue du Frère-Dominique, Nicolet (Québec) J3T 1K6	62 896 \$	
					1 401 451 \$
				TOTAL	4 522 139 \$

Organismes soutenus dans le Programme de soutien aux organismes et regroupements d'organismes sans port d'attache					
02		Saguenay-Lac-Saint-Jean	La ressource de Jonquière, 3842, boul. Harvey, case postale 751, CSP Place Centre-Ville, Saguenay (Québec) G7X 7W6	11 282 \$	
					11 282 \$
05		Estrie	La coopérative de travail "La fourmilière" de Sherbrooke, 932, rue du Fédéral, bureau 103, Sherbrooke (Québec) J1H 5A7	10 838 \$	
					10 838 \$
06		Montréal	Association des résidents de la Maison Lucie Bruneau inc., 3800, rue Radisson, bureau 105, Montréal (Québec) H1M 1X5	31 890 \$	
			Handidactis (B006111) 525, rue du Dominion, 3e étage, bureau 340, Montréal (Québec) H3J 2B4	6 000 \$	
			Kéroul (N000047) 4545, avenue Pierre-de-Coubertin, case postale 1000, succ. M, Montréal (Québec) H1V 3R2	56 633 \$	
			Regroupement québécois pour le sous-tirage (N000058) 65, rue De Castelnau Ouest, bureau 403, Montréal (Québec) H2R 2W3	21 633 \$	
					116 156 \$
				TOTAL	138 276 \$

Organismes soutenus dans le Programme de soutien aux projets de développement					
03		Capitale-Nationale	Alliance québécoise des regroupements régionaux pour l'intégration des personnes handicapées (N000049) 171, rue St-Paul, bureau 103, Québec (Québec) G1K 3W2	25 000 \$	
					25 000 \$
				TOTAL	25 000 \$
				GRAND TOTAL	4 685 415 \$

ÉTUDE DES CRÉDITS 2004-2005

MINISTÈRE DE LA SANTÉ ET DES SERVICES SOCIAUX

- Réponses aux questions particulières -

QUESTION NO 193

OFFICE DES PERSONNES HANDICAPÉES DU QUÉBEC

Ventilation des places et des budgets accordés dans les maisons de répit et dans les foyers d'accueil privés, au 31 mars 2004, par région et par établissement.

Question 193

**PLACES DANS LES MAISONS DE RÉPIT ET DANS LES FOYERS D'ACCUEIL
POUR LES PERSONNES HANDICAPÉES, 31 MARS 2004**

Région	Nom	Soutien aux familles		Maintien à domicile		Budget consenti en \$	
		Nombre d'usagers desservis	Nombre de familles en attente	Nombre d'usagers desservis	Nombre de personnes en attente	Soutien aux familles	Maintien à domicile
01	Bas Saint-Laurent	504	54	698	139	297 803	3 446 176
02	Saguenay-Lac-Saint-Jean	554	37	531	222	538 246	2 097 635
03	Québec	828	20	703	20	1 308 292	5 946 608
04	Mauricie-Centre-du-Québec	1035	2	506	83	841 476	2 719 806
05	Estrie *						
06	Montréal-Centre	n/d	n/d	861	174	1 452 311	12 897 556
07	Outaouais	673	29	2509	204	1 195 443	6 544 622
08	Abitibi-Témiscamingue	430	2	640	80	411 789	1 262 600
09	Côte-Nord	353	0	346	0	179 414	1 673 000
10	Nord-du-Québec	30	5	62	8	37 180	180 820
11	Gaspésie-Îles-de-la-Madeleine	n/d	n/d	1690	n/d	199 031	1 079 085
12	Chaudière-Appalaches	598	110	299	58	896 451	1 815 939
13	Laval	791	24	170	23	998 971	1 758 426
14	Lanaudière	556	144	766	90	321 124	1 806 767
15	Laurentides *						
16	Montréal	2635	501	1521	204	n/d	n/d
TOTAL :		8 987	928	11302	1305	8 677 531	43 229 040

* Réponse sera fourni ultérieurement par l'agence

ÉTUDE DES CRÉDITS 2004-2005

MINISTÈRE DE LA SANTÉ ET DES SERVICES SOCIAUX

- Réponses aux questions particulières -

QUESTION NO 194

OFFICE DES PERSONNES HANDICAPÉES DU QUÉBEC

Indiquer le nombre de personnes ayant fait une demande de services ou ayant été référées, le nombre de personnes desservies et le nombre de personnes en attente dans les centres d'hébergement, des centres de réadaptation et des centres de jour, au 31 mars 2004, par région. Ajouter la comparaison à la situation qui prévalait au 31 mars 2002 et au 31 mars 2003.

Nombre de personnes desservies en centre de réadaptation (admis et inscrits).

Région	Déficiences intellectuelle	Déficiences physique
	2002-2003	2002-2003
01 Bas-Saint-Laurent	1 127	1 301
02 Saguenay--Lac-Saint-Jean	1 339	2 523
03 Québec	2 538	5 305
04 Mauricie et Centre-du-Québec	2 019	3 526
05 Estrie	996	2 297
06 Montréal-Centre	5 753	16 214
07 Outaouais	1 122	2 852
08 Abitibi-Témiscamingue	782	4 013
09 Côte-Nord	325	753
10 Nord-du-Québec		
11 Gaspésie--Îles-de-la-Madeleine	529	862
12 Chaudière-Appalaches	2 099	2 881
13 Laval	1 195	16
14 Lanaudière	1 321	4 298
15 Laurentides	1 725	
16 Montérégie	4 548	8 615
Total	27 418	55 456

Les clientèles de la région 15 sont comptabilisées dans la région 14.

Pour les personnes en attente, consulter les tableaux des questions 64 et 65.

ÉTUDE DES CRÉDITS 2004-2005

MINISTÈRE DE LA SANTÉ ET DES SERVICES SOCIAUX

- Réponses aux questions particulières -

QUESTION NO 195

OFFICE DES PERSONNES HANDICAPÉES DU QUÉBEC

Indiquer le nombre de centres de réadaptation pour les années 1999, 2000, 2001, 2002, 2003 et 2004.

Nombre de centres de réadaptation en déficience intellectuelle et en
déficience physique par région

Région	Déficience intellectuelle	Déficience physique
01 Bas-Saint-Laurent	1	1
02 Saguenay--Lac-Saint-Jean	1	1
03 Québec	1	1
04 Mauricie et Centre-du-Québec	1	1
05 Estrie	2	1
06 Montréal-Centre	5	6
07 Outaouais	1	1
08 Abitibi-Témiscamingue	1	1
09 Côte-Nord	1	1
10 Nord-du-Québec	-	-
11 Gaspésie--Îles-de-la-Madeleine	2	1
12 Chaudière-Appalaches	1	1
13 Laval	1	1
14 Lanaudière	1	1
15 Laurentides	2	1
16 Montérégie	2	2
Total d'établissements	23	21

ÉTUDE DES CRÉDITS 2004-2005

MINISTÈRE DE LA SANTÉ ET DES SERVICES SOCIAUX

- Réponses aux questions particulières -

QUESTION NO 196

OFFICE DES PERSONNES HANDICAPÉES DU QUÉBEC

Budgets consentis par le gouvernement pour les services dispensés aux personnes handicapées pour 2003-2004, comparaison avec l'exercice financier 2001-2002 et 2002-2003, par ministère.

Question 196 : Quels sont les budgets consentis par le gouvernement pour les services dispensés aux personnes handicapées pour 2003-2004, comparaison avec l'exercice financier 2001-2002 et 2002-2003 par ministères ?

MINISTÈRES ET ORGANISMES		PROGRAMMES	BUDGET 03-04
1	Commission de la santé et de la sécurité du travail (CSST)		327 309 408
2	Ministère de l'Éducation du Québec (MEQ)		42 299 745
3	Ministère de la Culture et des Communications (MCC)		639 500
4	Ministère de l'Emploi, de la Solidarité sociale et de la Famille (MESSF) ¹		1 114 865 515
5	Emploi-Québec (EQ) (incluant Comité d'adaptation de la main-d'œuvre CAMO) ²		51 452 500
6	Ministère de la Santé et des Services sociaux (MSSS) ³	Déficience intellectuelle	3
		Déficience physique	3
		Total MSSS	3
7	Ministère des Transports du Québec (MTQ)		52 100 000
8	Office des personnes handicapées du Québec (OPHQ)	Subventions non normées	36 000
		Programme de subventions pour les organismes de promotion ⁴	244 600
		Programme de subventions aux centres de travail adapté	36 109 800
		Programme contrats d'intégration au travail (CIT)	na
		Semaine québécoise des personnes handicapées	55 000
		Programme de subventions à l'expérimentation	512 000
		Budget de fonctionnement	10 055 500
		Total OPHQ	47 012 900
9	Secrétariat du Conseil du trésor (SCT)		1 198 400
10	Régie de l'assurance maladie du Québec (RAMQ) ⁴		nd
11	Régie des rentes du Québec (RRQ)		682 386 000
12	Société d'habitation du Québec (SHQ)		nd
13	Société de l'assurance automobile du Québec (SAAQ) ⁵		222 803 346
14	Ministère des Affaires municipales, du Sport et du Loisir (MAMSL)		3 992 625
15	Ministère du Développement économique et régional (MDER) (Tourisme Québec)		100 000
TOTAL			2 546 159 942

Légende :

¹ Le montant comprend la somme consacrée au programme contrats d'intégration au travail (CIT) qui a été transféré au ministère. Fusionné avec le ministère de la Famille en 2003-2004.

² À partir du budget 1998-1999, Emploi-Québec intègre la composante SEMO (qui deviendra SSMO) du ministère de l'Emploi et de la Solidarité sociale (MESS). Budgets 2001-2002, 2002-2003 et 2003-2004 : Les montants indiqués correspondent aux coûts calculés au prorata de la clientèle des personnes handicapées sur l'ensemble de la clientèle qui a participé à chacune des mesures actives.

³ La compilation des données ne se fait pas au stade de la budgétisation mais plutôt lors de la comptabilisation des dépenses. Ces dépenses connaîtront un accroissement des coûts de système et du développement alloués à ces programmes. Les dépenses réelles sont connues lors de la production des états financiers par les établissements.

⁴ L'essentiel du programme a été transféré en 2003-2004 au MEQ, au SACA, au MSSS, au MCC et à la SHQ.

⁵ Données s'appliquant à l'année civile. Ces données transposées sur l'année financière entraîneraient de légères différences.

^{na} Non applicable parce que l'Office a transféré le programme au 31 mars 2001.

nd Non disponible.

Note générale : Ces données n'incluent pas les budgets de fonctionnement que les ministères et organismes consacrent à la gestion des programmes destinés aux personnes handicapées, sauf pour l'OPHQ et le CAMO.

ÉTUDE DES CRÉDITS 2004-2005

MINISTÈRE DE LA SANTÉ ET DES SERVICES SOCIAUX

- Réponses aux questions particulières -

QUESTION NO 197

OFFICE DES PERSONNES HANDICAPÉES DU QUÉBEC

Ventilation des places dans les centres d'hébergement publics, dans les centres de réadaptation et dans les centres de jour, au 31 mars 2004, par région.

Nombre de places au permis pour les établissements de 10 places et plus et de 9 places et moins, et correspondant à des centres de réadaptation en déficience intellectuelle ou physique ou avec une mission de ce type, pour 2002-2003.

Régions	CRDI				CRDP			
	Nombre de places au permis dans les CRDI ou dans les établissements à mission CRDI de 10 places et plus.	Nombre de CRDI ou d'établissements à mission CRDI de 10 places et plus avec places au permis	Nombre de places au permis dans les CRDI ou dans les établissements à mission CRDI de 9 places et moins.	Nombre de CRDI ou d'établissements à mission CRDI de 9 places et moins avec places au permis	Nombre de places au permis dans les CRDP ou dans les établissements à mission CRDP de 10 places et plus.	Nombre de CRDP ou d'établissements à mission CRDP de 10 places et plus avec places au permis	Nombre de places au permis dans les CRDP ou dans les établissements à mission CRDP de 9 places et moins.	Nombre de CRDP ou d'établissements à mission CRDP de 9 places et moins avec places au permis
	p 01 L14 c2		p 01 L14 c3		p 01 L14 c2		p 01 L14 c3	
01 Bas-Saint-Laurent	38	2	0	0	28	1	0	0
02 Saguenay--Lac-Saint-Jean	0	0	0	0	0	0	0	0
03 Québec	96	2	10	1	131	1	10	1
04 Mauricie et Centre-du-Québec	14	1	0	0	0	0	0	0
05 Estrie	0	0	16	1	0	0	0	0
06 Montréal-Centre	88	1	6	1	90	2	14	2 dont 1 privé.
07 Outaouais	88	1	0	0	25	1	0	0
08 Abitibi-Témiscamingue	41	2	0	0	0	0	0	0
09 Côte-Nord	0	0	0	0	0	0	0	0
10 Nord-du-Québec								
11 Gaspésie--Îles-de-la-Madeleine	0	0	0	0	0	0	0	0
12 Chaudière-Appalaches	0	0	6	1	50	3	14	1
13 Laval	95	1	0	0	0	0	0	0
14 Lanaudière	0	0	6	1	0	0	0	0
15 Laurentides	178	3 dont 2 privés.	5	1				
16 Montérégie	0	0	0	0	30	1	0	0
17 Nunavik								
18 Terres-Cries-de-la-Baie-James								
Total	638	13	49	6	354	9	38	2

198. Ventilation des places disponibles et le nombre de centres de travail adapté d'embauche soumis (CTA) au 31 mars 2004, par région.

198. VENTILATION DES PLACES DISPONIBLES ET LE NOMBRE DE CTA, D'EMBAUCHES SOUMIS (CTA), AU 31 MARS 2004, PAR RÉGION.

NOMBRE DE POSTES ET UTILISATION, ET NOMBRE DE PERSONNES HANDICAPÉES EN EMPLOI DANS LES CTA AU 31 MARS 2004							
Région	Nombre de CTA à ce jour	Fonctionnement CTA		Fonctionnement CSE		TOTAL	
		Nombre de postes accordés au 31 mars 2004	Nombre de personnes handicapées en emploi ¹	Nombre de postes accordés au 31 mars 2004	Nombre de personnes handicapées en emploi ¹	Nombre de postes accordés au 31 mars 2004	Nombre de personnes handicapées en emploi ¹
01 Bas-Saint-Laurent	4	173,7	189	21,5	28	195,2	217
02 Saguenay-Lac-Saint-Jean	1	54,0	56	21,0	23	75,0	79
03 Capitale-Nationale	5	224,5	223	98,5	105	323,0	328
04 Mauricie	2	121,5	135	29,5	37	151,0	172
05 Estrie	2	81,0	84	26,0	35	107,0	119
06 Montréal	8	354,0	382	179,1	191	533,1	573
07 Outaouais	2	96,5	102	55,5	60	152,0	162
08 Abitibi-Témiscamingue	3	113,5	129	24,0	26	137,5	155
09 Côte-Nord	2	28,0	40	23,0	32	51,0	72
10 Nord-du-Québec	-	-	-	-	-	-	-
11 Gaspésie-Îles-de-la-Madeleine	1	21,5	25	3,2	4	24,7	29
12 Chaudière-Appalaches	8	387,9	382	104,5	102	492,4	484
13 Laval	1	60,5	50	10,5	7	71,0	57
14 Lanaudière	1	32,5	34	7,5	9	40,0	42
15 Laurentides	-	-	-	-	-	-	-
16 Montérégie	3	160,0	165	87,5	114	247,5	279
17 Centre-du-Québec	1	56,0	55	22,0	28	78,0	83
TOTAL	44	1 965,1	2 051	713,3	801	2 678,4	2 851

1. Personnes handicapées en emploi au 31 janvier 2004.

199. Pour le programme des centres de travail adapté (CTA), surplus et déficits enregistrés pour l'année 2003-2004 et surplus et déficits accumulés au 31 mars 2002 et au 31 mars 2003.

**199. POUR LE PROGRAMME CTA, SURPLUS ET DÉFICITS ENREGISTRÉS POUR
L'ANNÉE 2003-2004 ET SURPLUS ET DÉFICITS ACCUMULÉS AU 31 MARS 2002 ET
31 MARS 2003**

Région	Nombre de CTA à ce jour	Surplus (déficits) cumulatifs au 31 mars 2003	Au 31 janvier 2004	
			Surplus (déficits) d'exercice	Surplus (déficits) cumulatifs
01 Bas-Saint-Laurent	4	2 318 285 \$	314 229 \$	2 646 255 \$
02 Saguenay-Lac-Saint-Jean	1	414 730 \$	110 259 \$	524 989 \$
03 Capitale-Nationale	5	4 362 064 \$	139 881 \$	4 500 961 \$
04 Mauricie	2	3 548 524 \$	(363 956 \$)	3 184 569 \$
05 Estrie	2	1 813 155 \$	(196 767 \$)	1 616 384 \$
06 Montréal	8	5 954 158 \$	(480 439 \$)	5 449 602 \$
07 Outaouais	2	1 131 988 \$	(79 165 \$)	1 355 763 \$
08 Abitibi-Témiscamingue	3	1 120 863 \$	201 884 \$	1 320 428 \$
09 Côte-Nord	2	527 466 \$	(224 935 \$)	371 549 \$
10 Nord-du-Québec	0	- \$	0 \$	0 \$
11 Gaspésie-Îles-de-la-Madeleine	1	37 084 \$	7 132 \$	44 216 \$
12 Chaudière-Appalaches	8	4 459 386 \$	136 010 \$	4 625 094 \$
13 Laval	1	805 111 \$	(58 128 \$)	746 983 \$
14 Lanaudière	1	295 435 \$	146 112 \$	441 547 \$
15 Laurentides	0	- \$	0 \$	0 \$
16 Montérégie	3	3 166 546 \$	143 042 \$	3 118 795 \$
17 Centre du Québec	1	2 760 220 \$	102 308 \$	2 864 980 \$
TOTAL	44	32 715 016 \$	(102 535 \$)	32 812 114 \$

200. Ventilation des places et nombre de plans d'embauche dans les contrats d'intégration au travail (CIT) et durée des contrats au 31 mars 2003 et 31 mars 2004, par région.

Les données au 31 mars 2004 relèvent de la compétence d'Emploi Québec puisque ce programme a été transféré au 1^{er} avril 2001.

201. Ventilation des budgets consentis pour l'adaptation des lieux de travail en milieu de travail régulier et à domicile.

Les données au 31 mars 2004 relèvent de la compétence d'Emploi Québec puisque ce programme a été transféré au 1^{er} avril 2001.

ÉTUDE DES CRÉDITS 2004-2005

MINISTÈRE DE LA SANTÉ ET DES SERVICES SOCIAUX

- Réponses aux questions particulières -

QUESTION NO 202

OFFICE DES PERSONNES HANDICAPÉES DU QUÉBEC

Liste d'attente pour les programmes d'aide matérielle, par catégorie de programme, au 31 mars 2002, 2003 et 2004.

Question 202

LISTES D'ATTENTE
Programmes d'aides techniques et d'aide matérielle

Programmes	Fiduciaires	Liste d'attente en février 2004
1. Aides auditives	RAMQ	Aucune ¹
2. Aides à la motricité	RAMQ	Aucune ¹
3. Aides visuelles	RAMQ	Aucune ¹
4. Chiens guides	RAMQ	Aucune ¹
5. Prothèses oculaires	RAMQ	Aucune ¹
6. Prothèses mammaires externes	RAMQ	Aucune ¹
7. Stomies permanentes	RAMQ	Aucune ¹
8. Aides à l'élimination	Régies régionales	1 800 personnes
9. Chaussures orthétiques	Régies régionales	200 personnes
10. Oxygénothérapie	Régies régionales	450 personnes
11. Aides techniques AVQ – AVD	Régies régionales	700 personnes
12. Aides visuelles AVQ – AVD	INLB Centres de réadaptation	Aucune
13. Aides visuelles : fonds des travailleurs	Institut Nazareth & Louis Braille	Aucune
14. Implant cochléaire	CHUQ (Hôtel-Dieu de Québec)	Aucune
15. Fonds de suppléance (DP)	Régies régionales	Aucune
16. Alimentation entérale	Ste-Justine	Aucune
17. Aides à la communication	Ste-Justine	Aucune
18. Services aux laryngectomisés	CHUM (Hôp. Notre-Dame) CHUQ (Hôtel-Dieu de Québec)	Aucune
19. Hémodialyse à domicile	CHUM (Hôp. Notre-Dame) CHUQ (Hôtel-Dieu de Québec)	Aucune
20. Tricycles et vélos adaptés	IRD PQ IRM	20 enfants
21. Triporteurs, quadriporteurs	IRD PQ IRM	550 personnes
22. Ventilothérapie	<u>Enfants</u> : Ste-Justine, MTL Children, CHUQ (CHUL) <u>Adultes</u> : Hôpital Laval, Institut thoracique de MTL	Aucune

¹ : La RAMQ n'attribue pas d'aides techniques en soi. Elle paie l'aide technique après l'évaluation des besoins de la personne et il n'y a pas de délai à ce paiement.

ÉTUDE DES CRÉDITS 2004-2005

MINISTÈRE DE LA SANTÉ ET DES SERVICES SOCIAUX

- Réponses aux questions particulières -

QUESTION NO 203

OFFICE DES PERSONNES HANDICAPÉES DU QUÉBEC

Programme de services d'apprentissage aux habitudes de travail du ministère de la Santé et des Services sociaux :

- a) nombre total de demandes au 31 mars 2004;
- b) nombre de personnes inscrites;
- c) nombre de personnes en attente d'une place au 31 mars 2004.

Nombre de personnes inscrites au programme socio-professionnel en CRDP et CRDI durant l'année 2002-2003.

DÉFICIENCE PHYSIQUE (CRDP AS-484 2002-2003)						
Région	Établissement	Nombre d'usagers participant aux activités de support à l'intégration				
		Centre de jour	Atelier de travail	Support des stages en milieu de travail	Intégration à l'emploi	Total
03 Québec	INST. READ. & DEF. PHY. QUEBEC	280	68	0	0	348
05 Estrie	CENTRE DE READAPTATION ESTRIE	0	143	150	17	310
06 Montréal-Centre	C.R. CONSTANCE-LETHBRIDGE	0	40	0	0	40
	HOPITAL SAINTE-JUSTINE	248	0	0	0	248
09 Côte-Nord	C. PROTEC. ET READ. COTE-NORD	0	0	4	0	4
Total		528	251	154	17	950

DÉFICIENCE INTELLECTUELLE (CRDI AS-485 2002-2003)						
Région	Établissement	Nombre d'usagers participant aux activités du programme socioprofessionnel				
		Centre de jour	Atelier de travail	Support des stages en milieu de travail	Intégration à l'emploi	Total
01 Bas-Saint-Laurent	CENTRE READ.DEFIC.INT.K.R.T.B.	131	59	124	0	314
	LES SERV.D'ADAPTATION OSMOSE	59	129	173	0	361
02 Saguenay--Lac-Saint-Jean	CR DEF. INT. SAG.-LAC-ST-JEAN	321	405	216	0	942
03 Québec	C.H. DE CHARLEVOIX	280	156	75	12	523
	C.R. DEF. INTELLECTUEL QUEBEC	383	357	537	37	1314
	CLSC-CHSLD LA SOURCE	39	0	0	0	39
04 Mauricie et Centre-du-Québec	C.SERV.DEFIC.INT.MAURICIE	432	97	612	35	1176
05 Estrie	CA N.D. DE L'ENFANT SHERBROOKE	134	224	122	7	487
	CENTRE D'ACCUEIL DIXVILLE INC.	50	58	79	3	190
06 Montréal-Centre	ATELIER LE FIL D'ARIANE INC.	0	21	0	0	21
	C.R.LISETTE DUPRAS	415	180	264	12	871
	CENTRE READAPT.GABRIELLE MAJOR	296	145	390	34	865
	CR DE L'OUEST DE MONTREAL	196	100	432	39	767
	LE CENTRE D'ACCUEIL MIRIAM	141	20	94	16	271
	SERV.READAPT.L'INTEGRALE	51	0	398	17	466
07 Outaouais	PAVILLON DU PARC INC.	140	93	93	0	326
08 Abitibi-Témiscamingue	CR LA MAISON	8	10	0	0	18
	CLAIR FOYER INC.	132	0	134	27	293
09 Côte-Nord	C. PROTEC. ET READ. COTE-NORD	0	22	104	3	129
10 Nord-du-Québec	C.R.S.S.S. BAIE-JAMES					0
11 Gaspésie--Îles-de-la-Madeleine	CLSC DES ILES	37	0	34	0	71
	LE C.R. DE LA GASPESIE	210	60	169	35	474
12 Chaudière-Appalaches	CR DEF. INT. CHAUDIERE-APPAL.	645	108	418	77	1248
13 Laval	CRDI NORMAND-LARAMEE	18	0	347	48	413
14 Lanaudière	C.R. LA MYRIADE	0	234	516	0	750
15 Laurentides	C.H. ET C.R. ANTOINE-LABELLE	66	93	104	5	268
	CENTRE DU FLORES	353	154	255	15	777
16 Montérégie	CR. DEF. INTEL.MONTÉRÉGIE-EST	497	800	502	46	1845
	READ. SUD-OUEST ET RENFORT	329	205	452	0	986
Total		5363	3730	6644	468	16205

Grand Total DI-DP		5891	3981	6798	485	17155
--------------------------	--	-------------	-------------	-------------	------------	--------------

Pour la liste des personnes en attente, consulter les tableaux des questions 64 et 65

204. Programme d'adaptation de domiciles :

- a) nombre total de demandes au 31 mars 2004;
- b) nombre de demandes acceptées au 31 mars 2004;
- c) nombre de dossiers en attente au 31 mars 2004;
- d) durée moyenne des délais d'attente au 31 mars 2001, 2002 et 2003 et 2004.

Cette question est référée à la Société d'habitation du Québec (SHQ).

205. Programme du transport adapté :

- a) ventilation des budgets au 31 mars 2004 et prévision pour 2004-2005, par région et par organisme de transport adapté;**
- b) nombre de personnes en attente de services au 31 mars 2003 et au 31 mars 2004;**
- c) durée moyenne des délais d'attente, par région, au 31 mars 2003 et 2004.**

Le MTQ répondra à cette question.

ÉTUDE DES CRÉDITS 2004-2005

MINISTÈRE DE LA SANTÉ ET DES SERVICES SOCIAUX

- Réponses aux questions particulières -

QUESTION NO 206

OFFICE DES PERSONNES HANDICAPÉES DU QUÉBEC

Programme des aides visuelles de la Régie de l'assurance maladie du Québec :

- a) ventilation détaillée du budget du programme au 31 mars 2004 et prévisions pour 2004-2005;
- b) nombre de demandes faites pour un support technologique, incluant les cannes blanches;
- c) nombre de demandes acceptées;
- d) nombre de demandes en attente pour ces services au 31 mars 2003 et au 31 mars 2004.

QUESTIONS PARTICULIÈRES OPHQ

206. Programme des aides visuelles de la Régie de l'assurance maladie du Québec :

a) Ventilation détaillée du budget du programme au 31 mars 2004 et prévision pour 2004-2005 (en dollars);

<u>Type d'aide:</u>	<u>2003-2004 *</u>
- aides à la lecture	1 540 000 \$
- télévisionneuses	785 200
- aides à l'écriture	53 900
- aides à la mobilité	10 100
- cannes blanches	61 200
- aides informatiques	1 560 900
- entretien chien guide	191 100
	<u>4 202 400 \$</u>

* Les crédits autorisés sont de l'ordre de 4,8 M\$ pour l'exercice 2003-2004.
La dépense probable est évaluée à près de 4,2 M\$.

b) Nombre de demandes faites pour un support technologique, incluant les cannes blanche;

<u>2003-2004</u>
23 500

c) Nombre de demandes acceptées (nombre d'aides);

<u>Type d'aide:</u>	<u>2003-2004*</u>
- aides à la lecture	19 700 d.
- télévisionneuses	500
- aides à l'écriture	200
- aides à la mobilité	100
- cannes blanches	3 500
- aides informatiques	2 100
	<u>26 100 d.</u>

* Le nombre de demandes acceptées considère les inventaires au 31 mars précédent.

d) Nombre de demandes en attente pour ces services au 31 mars 2003 et 31 mars 2004;

Il n'y a aucune attente pour la personne assurée à la RAMQ puisque la Régie rembourse les établissements après que le service ait été rendu.

ÉTUDE DES CRÉDITS 2004-2005

MINISTÈRE DE LA SANTÉ ET DES SERVICES SOCIAUX

- Réponses aux questions particulières -

QUESTION NO 207

OFFICE DES PERSONNES HANDICAPÉES DU QUÉBEC

Programme d'aides techniques (appareils suppléant à une déficience physique) :

- a) ventilation détaillée du budget du programme au 31 mars 2002, 2003 et 2004;
- b) détail du nombre de demandes reçues pour ces programmes;
- c) détail du nombre de demandes acceptées;
- d) détail du nombre de demandes en attente au 31 mars 2004, par région.

207. Programme d'aides techniques (appareils suppléant à une déficience physique) :

a) Ventilation détaillée du budget du programme au 31 mars 2002, 2003 et 2004;

<u>Type d'aide:</u>	<u>2003-2004 *</u>
Volet « Aides à la locomotion et à la posture » :	
- fauteuils roulants à propulsion manuelle	14 823 400 \$
- fauteuils roulants à propulsion motorisée	13 495 300
- bases de positionnement	3 222 200
- aides techniques à la posture	9 990 700
- autres aides à la locomotion	<u>1 178 700</u>
sous-total	42 710 300
Volet « Orthèses/prothèses et autres types d'aide »:	
- supports aux membres supérieurs	109 700
- orthèses / prothèses	<u>23 890 500</u>
sous-total	24 000 200
	<u><u>66 710 500 \$</u></u>

* Les crédits autorisés sont de l'ordre de 68,3 M\$ pour l'exercice 2003-2004.
La dépense probable est de l'ordre de 66,7 M\$.

b) Détail du nombre de demandes reçues pour ces programmes;

2003-2004 *

138 800

* Le détail par type d'aide n'est pas disponible.

c) Détail du nombre de demandes acceptées (nombre d'aides);

<u>Type d'aide</u>	<u>2003-2004</u>
Fauteuils roulants à propulsion manuelle	28 800
Fauteuils roulants à propulsion motorisée	20 300
Bases de positionnement	6 100
Aides techniques à la posture	10 400
Autres aides à la locomotion	1 100
Supports aux membres supérieurs	500
Orthèses / Prothèses	<u>72 900</u>
	<u>140 100</u>

d) Détail du nombre de demandes en attente au 31 mars 2004 et par région;

La plupart des demandes sont effectuées à la RAMQ après que les clients aient pris possession de leur(s) aide(s). Il n'y a donc aucune attente pour les personnes assurées.

Pour l'étude de certains cas plus complexes, environ 2 000 annuellement, les établissements acheminent une demande d'autorisation préalable à la RAMQ. Celle-ci est faite avant l'attribution de l'aide. Ces demandes sont traitées par la RAMQ dans un délai moyen de 15 jours.

ÉTUDE DES CRÉDITS 2004-2005

MINISTÈRE DE LA SANTÉ ET DES SERVICES SOCIAUX

- Réponses aux questions particulières -

QUESTION NO 208

OFFICE DES PERSONNES HANDICAPÉES DU QUÉBEC

Budget alloué pour la pose d'implants cochléaires :

- a) nombre de demandes reçues pour les années 2001-2002, 2002-2003 et 2003-2004;
- b) nombre de demandes acceptées pour les années 2001-2002, 2002-2003 et 2003-2004;
- c) nombre de demandes en attente au 31 mars 2004, par région;
- d) nombre de demandes refusées pour les années 2001-2002, 2002-2003 et 2003-2004.

Question 208

POSE D'IMPLANTS COCHLÉAIRES

	Budget alloué pour la pose d'implants cochléaires	
	Récurrent	Non récurrent
2003-2004	3 425 138 \$ indexé	999 742 \$

A) ET D) NOMBRE DE DEMANDES REÇUES ET REFUSÉES	Ces demandes ne sont pas comptabilisées car les dossiers sont refusés dans les cas où la candidature ne répond pas aux critères d'admissibilité déterminés dans ce programme par un comité d'experts.
--	---

B) Nombre de demandes acceptées en 2003-2004	94
--	----

Ne sont comptabilisées que les demandes dont les coûts sont assumés par le budget du réseau de la santé et des services sociaux

C) Nombre de demandes en attente en mars 2004	Voir note
---	-----------

Note : Compte tenu des ajouts budgétaires effectués, les délais d'attente au 31 mars 2004 sont de trois mois pour les enfants et de six mois pour les adultes, ce qui constitue un délai acceptable compte tenu du temps nécessaire à la personne et à sa famille pour se préparer à la chirurgie.

ÉTUDE DES CRÉDITS 2004-2005

MINISTÈRE DE LA SANTÉ ET DES SERVICES SOCIAUX

- Réponses aux questions particulières -

QUESTION NO 209

OFFICE DES PERSONNES HANDICAPÉES DU QUÉBEC

Budget accordé pour la réparation des aides auditives pour les années 2001-2002, 2002-2003 et 2003-2004. Prévisions pour 2004-2005.

RÉPONSE NO 209

➤ 2003-2004 2 085 600 \$

ÉTUDE DES CRÉDITS 2004-2005

MINISTÈRE DE LA SANTÉ ET DES SERVICES SOCIAUX

- Réponses aux questions particulières -

QUESTION NO 210

OFFICE DES PERSONNES HANDICAPÉES DU QUÉBEC

Programme d'allocation directe :

- a) ventilation détaillée du budget du programme au 31 mars 2002, 2003 et 2004, par région;
- b) nombre de demandes au 31 mars 2002, 2003 et 2004;
- c) nombre de bénéficiaires du programme au 31 mars 2002, 2003 et 2004;
- d) nombre de demandes en attente de service au 31 mars 2002, 2003 et 2004;
- e) prévisions du budget alloué pour 2004-2005, par région, et bilan de la mise en place de ce programme;
- f) nombre de bénéficiaires et d'employés inscrits au service de paie du programme « Chèque emploi-service » à l'institution financière responsable de la gestion de ces paies, au 31 mars 2002, 2003 et 2004.

QUESTION NO 210 A

ALLOCATION DIRECTE - SERVICES D'AIDE À DOMICILE

RÉGIONS	2003-2004
01	1 577 770
02	1 013 999
03	2 788 483
04	2 749 216
05	779 851
06	4 513 844
07	1 441 387
08	527 931
09	1 059 447
10	34 290
11	1 077 179
12	285 846
13	626 274
14	2 302 841
15	2 268 662
16	6 075 914

- Les données préliminaires ont été fournies par le Centre de traitement du chèque emploi-service (CTCES). Elles couvrent la portion des dépenses imparties au programme allocation directe transigées pour des travailleuses et travailleurs de gré à gré. Elles comprennent les contributions de l'employeur.

QUESTION NO 210 B

ALLOCATION DIRECTE - SERVICES D'AIDE À DOMICILE

Ces données ne sont pas compilées par le Centre de traitement du chèque emploi-service (CTCES).

QUESTION NO 210 C

ALLOCATION DIRECTE - SERVICES D'AIDE À DOMICILE

Nombre de bénéficiaires au programme en mars 2004	8 683
--	--------------

Il s'agit d'un nombre de bénéficiaires différents qui ont reçu des services par cette modalité.

Source : Données préliminaires transmises par le Centre de traitement du chèque emploi-service.

QUESTION NO 210 D

ALLOCATION DIRECTE - SERVICES D'AIDE À DOMICILE

Ces données ne sont pas disponibles. Le CTCES agit à titre d'agent payeur pour le CLSC et de gestionnaire de la paie pour les usagers qui emploient les travailleuses et travailleurs de gré à gré par le biais du programme allocation directe.

QUESTION NO. 210 E

ALLOCATION DIRECTE - SERVICES D'AIDE À DOMICILE

Les prévisions budgétaires de l'exercice 2004-2005 ne sont pas disponibles.

Bilan du programme

L'allocation directe est une modalité de prestation de services qui s'inscrit dans le budget global du soutien à domicile géré par les CLSC.

Ce programme est utilisé majoritairement par les personnes handicapées ayant une déficience physique.

QUESTION NO 210 F

ALLOCATION DIRECTE - SERVICES D'AIDE À DOMICILE

CHÈQUE EMPLOI- SERVICE

2003-2004

Nombre de bénéficiaires inscrits

8 683

Nombre d'employés inscrits

14 939

Il s'agit du nombre de bénéficiaires qui ont bénéficié de cette modalité au cours de l'année.
et du personnel embauché pour offrir les services.

Source : Données préliminaires transmises par le CTCES.

211. Liste des comités interministériels ou impliquant d'autres partenaires, leurs mandats, les membres, le budget dépensé en 2003-2004 et les résultats atteints.

Cette question ne semble pas pertinente à l'Étude des crédits.

212. État de situation du suivi donné aux engagements contenus dans le plan Québec-Régions en précisant les sommes versées pour 2003-2004.

L'OPHQ et le MSSS ne possèdent pas d'informations concernant le plan Québec-Régions.