

Le patrimoine des familles immigrantes au Canada

par René Morissette

Date de diffusion : le 16 avril 2019



Statistique
Canada

Statistics
Canada

Canada

Comment obtenir d'autres renseignements

Pour toute demande de renseignements au sujet de ce produit ou sur l'ensemble des données et des services de Statistique Canada, visiter notre site Web à www.statcan.gc.ca.

Vous pouvez également communiquer avec nous par :

Courriel à STATCAN.infostats-infostats.STATCAN@canada.ca

Téléphone entre 8 h 30 et 16 h 30 du lundi au vendredi aux numéros suivants :

- | | |
|---|----------------|
| • Service de renseignements statistiques | 1-800-263-1136 |
| • Service national d'appareils de télécommunications pour les malentendants | 1-800-363-7629 |
| • Télécopieur | 1-514-283-9350 |

Programme des services de dépôt

- | | |
|-----------------------------|----------------|
| • Service de renseignements | 1-800-635-7943 |
| • Télécopieur | 1-800-565-7757 |

Normes de service à la clientèle

Statistique Canada s'engage à fournir à ses clients des services rapides, fiables et courtois. À cet égard, notre organisme s'est doté de normes de service à la clientèle que les employés observent. Pour obtenir une copie de ces normes de service, veuillez communiquer avec Statistique Canada au numéro sans frais 1-800-263-1136. Les normes de service sont aussi publiées sur le site www.statcan.gc.ca sous «Contactez-nous» > « [Normes de service à la clientèle](#) ».

Note de reconnaissance

Le succès du système statistique du Canada repose sur un partenariat bien établi entre Statistique Canada et la population du Canada, les entreprises, les administrations et les autres organismes. Sans cette collaboration et cette bonne volonté, il serait impossible de produire des statistiques exactes et actuelles.

Publication autorisée par le ministre responsable de Statistique Canada

© Sa Majesté la Reine du chef du Canada, représentée par le ministre de l'Industrie 2019

Tous droits réservés. L'utilisation de la présente publication est assujettie aux modalités de l'[entente de licence ouverte](#) de Statistique Canada.

Une [version HTML](#) est aussi disponible.

This publication is also available in English.

Le patrimoine des familles immigrantes au Canada

par

René Morissette

Division de l'analyse sociale et de la modélisation
Statistique Canada

11F0019M N° 422

2019010

ISSN 1205-9161

ISBN 978-0-660-30176-1

Avril 2019

Direction des études analytiques Documents de recherche

La série Direction des études analytiques : documents de recherche permet de faire connaître les travaux de recherche effectués par le personnel de la Direction des études analytiques et les collaborateurs. Cette série a pour but de favoriser la discussion sur divers sujets, notamment le travail, l'immigration, la scolarité et les compétences, la mobilité du revenu, le bien-être, le vieillissement, la dynamique des entreprises, la productivité, les transitions économiques et la géographie économique. Le lecteur est invité à faire part aux auteurs de ses commentaires et suggestions.

Tous les documents de la série Direction des études analytiques : documents de recherche font l'objet d'une révision interne et d'une révision par les pairs. Cette démarche vise à faire en sorte que les documents soient conformes au mandat de Statistique Canada à titre d'organisme statistique gouvernemental et qu'ils respectent les normes généralement reconnues régissant les bonnes méthodes professionnelles.

Tout en respectant la politique, les lignes directrices et les principes généraux du *Manuel de la politique administrative du Conseil du Trésor* relatifs à l'emploi du féminin dans les écrits gouvernementaux, dans les textes qui traitent de collectivités, l'emploi du masculin générique est utilisé pour des raisons stylistiques et d'économie d'espace.

Remerciements

L'auteur souhaite remercier Cilanne Boulet, de la Division des méthodes de la statistique sociale de Statistique Canada et John Nicoletta, de la Division de la statistique du revenu de Statistique Canada, pour leurs discussions utiles au sujet de l'Enquête sur la sécurité financière. La présente étude a été financée par Immigration, Réfugiés et Citoyenneté Canada.

Table des matières

Résumé	5
Sommaire.....	6
1 Introduction.....	7
2 Données et concepts.....	8
3 Tendances liées au patrimoine	10
4 Convergence du patrimoine	15
5 Propriété résidentielle et avoirs provenant d'un régime de pension agréé.....	19
6 Endettement et vulnérabilité aux chocs financiers	21
7 Familles ayant un patrimoine important.....	22
8 Composition du patrimoine en 2016.....	23
9 Sommaire des résultats	24
10 Tableaux	26
Annexe : L'Enquête sur la sécurité financière	44
Bibliographie	46

Résumé

La présente étude porte sur l'évolution du patrimoine des familles immigrantes et des familles nées au Canada pendant la période allant de 1999 à 2016. Elle repose sur les données de l'Enquête sur la sécurité financière de Statistique Canada. L'étude montre que l'augmentation du patrimoine immobilier et des avoirs provenant d'un régime de pensions agréé (RPA) ont été les principales sources de croissance du patrimoine des familles de 1999 à 2016. Toutefois, l'augmentation du patrimoine immobilier a joué un plus grand rôle pour les familles immigrantes que pour les familles nées au Canada. Cela est dû au fait que, comparativement aux familles nées au Canada, les familles immigrantes détiennent une plus grande part de leur patrimoine sous forme d'actifs immobiliers et une moins grande part sous forme d'avoirs provenant d'un RPA. Alors que les hausses du prix des maisons observées depuis la fin des années quatre-vingt-dix ont contribué en bonne partie à l'augmentation du patrimoine immobilier, les taux de rendement plus faibles sur les actifs financiers observés après 1999 ont été un facteur clé de la hausse de la valeur actuelle nette des avoirs provenant d'un RPA.

Mots-clés : avoirs, dettes, immigration, patrimoine, valeur nette.

Sommaire

Même si de nombreuses études ont porté sur l'évolution des gains des immigrants au Canada au cours des 30 dernières années, l'évolution de leur patrimoine n'a reçu que peu d'attention. La présente étude comble ces lacunes en faisant appel aux données de l'Enquête sur la sécurité financière pour les années 1999, 2005, 2012 et 2016.

L'étude révèle plusieurs tendances clés.

Premièrement, il existe peu de faits indiquant que le patrimoine des familles immigrantes se soit détérioré pendant leurs premières années au Canada depuis 1999 par rapport à un groupe de référence de familles nées au Canada et dont l'âge et le niveau de scolarité sont semblables.

Deuxièmement, la majeure partie de la croissance du patrimoine observée de 1999 à 2016 pour différents groupes de familles immigrantes provenait de la hausse de la valeur nette des logements. Par contre, la croissance du patrimoine des familles nées au Canada pendant cette période était attribuable tant à la hausse de la valeur nette des logements qu'aux avoirs provenant d'un régime de retraite privé.

Troisièmement, les analyses de cohortes synthétiques semblent indiquer que le patrimoine des familles immigrantes tend à converger avec celui des familles nées au Canada à mesure que le temps passé au Canada s'accumule.

Quatrièmement, tandis que les taux de propriété résidentielle des familles immigrantes pendant leurs premières années au Canada étaient plus bas que ceux des familles comparables nées au Canada, ces taux ont convergé pendant les 15 années suivantes. Toutefois, aucune convergence n'a été observée en ce qui a trait à la fréquence des avoirs financiers provenant d'un régime de pension agréé.

Cinquièmement, il n'existe aucune preuve permettant d'avancer que les familles immigrantes :

- a) utilisaient des prêts sur salaire dans une plus grande mesure que les familles nées au Canada dont l'âge est semblable;
- b) payaient généralement en entier leur solde de carte de crédit chaque mois dans une **moindre** mesure que les familles correspondantes nées au Canada;
- c) ne possédaient aucune carte de crédit en raison de refus plus souvent que les familles nées au Canada;
- d) retiraient leur argent des régimes enregistrés d'épargne-retraite (REER) (pour des raisons autres que l'achat d'une maison, le financement des études ou l'acquisition d'un fonds enregistré de revenu de retraite [FERR]) plus souvent que les familles nées au Canada.

Sixièmement, les ratios dette-revenu des familles immigrantes et de celles nées au Canada ont augmenté de façon considérable de 1999 à 2016. En 2016, les familles immigrantes avaient des ratios dette-revenu nettement plus élevés que les familles correspondantes nées au Canada. Toutefois, les ratios dette-revenu ont augmenté de façon modérée au cours de cette période. Cela semble indiquer qu'une grande partie de l'augmentation des ratios dette-revenu était attribuable à des hypothèques plus élevées.

Enfin, les taux de faible revenu parmi les familles qui ont récemment immigré ont diminué après le milieu des années 2000. Par conséquent, le pourcentage de personnes vivant dans des familles qui étaient à faible revenu **et** n'avaient aucun patrimoine financier a également diminué au sein de ce groupe.

1 Introduction

Au cours des dernières années, le bien-être économique des immigrants a fait l'objet de nombreuses recherches au Canada. À la suite des changements apportés à la structure des salaires au cours des années 1980 et 1990, plusieurs études ont fait état de la détérioration des gains initiaux des immigrants récents (voir Picot et Sweetman, 2005 pour un examen de ces études). Un deuxième ensemble d'études portait sur les mouvements des taux de faible revenu (p. ex. Hou et Picot, 2003; Picot, Hou et Coulombe, 2007; Picot, Lu et Hou, 2009; Hou et Picot, 2014; Picot et Lu, 2017). Plus récemment, les chercheurs ont analysé les résultats socioéconomiques des enfants d'immigrants (Hou et Picot, 2011; Hou, Abada et Lu, 2012; Hou et Bonikowska, 2016).

Même si ces études ont fourni des renseignements précieux sur des indicateurs économiques importants pour les immigrants et leurs enfants, elles n'ont pas permis d'évaluer la façon dont le patrimoine des familles immigrantes a évolué au cours des dernières décennies¹. Le patrimoine permet aux familles :

- a) de s'adapter aux chocs financiers attribuables à des dépenses imprévues ou à des pertes de revenu;
- b) d'atténuer les répercussions d'épisodes temporaires de faible revenu;
- c) de réaliser des investissements plus risqués;
- d) de réduire leurs heures de travail;
- e) de faciliter la transition à un travail autonome.

Par conséquent, l'évolution du patrimoine des familles immigrantes au cours des dernières décennies devrait être documentée. Il conviendrait en outre de souligner les différences et ressemblances entre les familles immigrantes et celles nées au Canada quant à la composition du patrimoine et des comportements liés à la gestion des finances de la famille. Tels sont les objectifs de la présente étude.

L'étude vise à répondre aux questions suivantes :

- 1) Compte tenu d'une série chronologique de données transversales, certains groupes de familles immigrantes ont-ils perdu ou gagné du terrain en matière de patrimoine par rapport aux familles comparables nées au Canada au cours des deux ou trois dernières décennies?
- 2) Le patrimoine des familles immigrantes converge-t-il en partie ou entièrement avec celui des familles nées au Canada à mesure que les années passées au Canada s'accumulent?
- 3) Sur le plan de la comptabilité, quels sont les avoirs qui sont à l'origine des changements observés dans le patrimoine des familles immigrantes au cours des dernières années? Ces avoirs sont-ils les mêmes que ceux qui sont à l'origine des changements observés dans le patrimoine des familles nées au Canada?

1. Zhang (2003) a eu recours à l'Enquête sur la sécurité financière de 1999 afin de comparer le patrimoine des familles immigrantes avec celui des familles nées au Canada, mais uniquement pour cette année. Ainsi, l'étude n'a pas présenté de renseignements sur l'évolution du patrimoine des familles immigrantes au fil du temps. Dans le cadre de leur analyse des changements relatifs à l'inégalité du patrimoine observés de 1984 à 1999, Morissette, Zhang et Drolet (2006) ont brièvement présenté quelques statistiques sur le patrimoine pour les familles immigrantes, mais en raison des limites liées aux données, ils se sont concentrés sur un concept de patrimoine qui ne tenait pas compte de la valeur des régimes de pension liés au travail. Morissette et Zhang (2006) ont également présenté quelques statistiques sur les familles immigrantes pour les années 1984, 1999 et 2005, mais ils n'ont pas effectué de comparaison détaillée du patrimoine des familles immigrantes par rapport à celui des familles nées au Canada.

- 4) Comment les taux de propriété résidentielle et la fréquence des avoirs provenant d'un régime de pension agréé (RPA) des familles immigrantes après être entrées au Canada se comparent-ils à ceux des familles semblables nées au Canada? S'ils sont inférieurs, convergent-ils au fil du temps?
- 5) Existe-t-il des groupes de familles immigrantes qui sont relativement vulnérables aux chocs financiers? La vulnérabilité à ces chocs a-t-elle augmenté ou diminué au fil du temps?
- 6) Dans quelle mesure les taux d'endettement et certains comportements particuliers au sujet de la gestion des finances des familles (p. ex. l'utilisation de prêts sur salaire, le retrait de fonds tirés des régimes enregistrés d'épargne-retraite [REER], le paiement en entier des soldes de cartes de crédit) sont-ils comparables entre les familles immigrantes et nées au Canada?
- 7) Quel est le pourcentage de familles immigrantes ayant un patrimoine important?

Pour répondre à ces questions, l'étude rassemble les données tirées de l'Enquête sur la sécurité financière (ESF) pour les années 1999, 2005, 2012 et 2016. Étant donné que cette enquête est fondée (du moins en partie) sur le plan de l'Enquête sur la population active, elle offre une occasion d'observer les tendances liées au patrimoine pour différents groupes d'immigrants, mais également pour les familles nées au Canada. De plus, contrairement à l'Enquête sur les avoirs et les dettes des Canadiens de 1984, l'ESF comprend le patrimoine tiré des avoirs provenant d'un régime de retraite privé. Cela permet de comparer le patrimoine des familles selon une mesure étendue du patrimoine.

Le document de recherche est organisé comme suit. La section 2 présente les données et concepts utilisés dans le cadre de l'étude. La section 3 établit les tendances liées au patrimoine pour différents groupes de familles immigrantes et nées au Canada à partir de 1999 et pour les années suivantes. La section 4 porte sur la question de la convergence du patrimoine au fil du temps, au moyen de cohortes synthétiques de familles. La section 5 vise à étudier la façon dont les taux de propriété résidentielle et la fréquence des avoirs provenant d'un RPA ont évolué pour différentes familles au cours des dernières années. Elle quantifie également la mesure dans laquelle ces deux types d'avoirs sont à l'origine des changements observés de 1999 à 2016. La section 6 présente les statistiques sur les taux d'endettement et les différents comportements associés à la gestion des finances des familles. Ces comportements comprennent des questions sur l'utilisation, par les familles, de prêts sur salaire au cours des trois dernières années, du retrait, à un moment donné, d'un montant provenant d'un REER et, pour ceux qui étaient titulaires d'une carte de crédit, du paiement en entier des soldes de ces cartes chaque mois. Cette section offre également une évaluation du pourcentage de personnes vivant dans des familles à faible revenu et n'ayant aucun patrimoine financier². La section 7 quantifie le pourcentage de familles immigrantes ayant un patrimoine important. La section 8 indique la mesure dans laquelle la composition du patrimoine des familles immigrantes se distinguait de celle des familles nées au Canada en 2016. La section 9 présente un résumé des principales conclusions.

2 Données et concepts

La présente étude repose sur des données de l'ESF de 1999, 2005, 2012 et 2016. Les échantillons pour toutes ces enquêtes représentent toutes les familles au Canada, à l'exception des résidents des territoires, des ménages vivant dans des réserves indiennes, des membres à temps plein des Forces armées canadiennes et des résidents d'établissements institutionnels³.

2. Le patrimoine financier se définit comme le patrimoine moins la valeur nette du logement, la valeur nette de l'entreprise et les avoirs provenant d'un régime de retraite privé.

3. Les établissements institutionnels comprennent les établissements carcéraux, les hôpitaux psychiatriques, les sanatoriums, les orphelinats et les résidences pour personnes âgées.

Les données ont été obtenues pour tous les membres de la famille âgés de 15 ans et plus (voir l'annexe pour obtenir plus de précisions)⁴.

Le concept de patrimoine utilisé dans l'ESF est exhaustif et comprend la valeur des régimes de pension liés au travail, ainsi que le contenu des maisons, les objets de valeur et de collection, les rentes et les fonds enregistrés de revenu de retraite (FERR). Toutefois, les droits à des prestations futures du Régime de pensions du Canada, du Régime de rentes du Québec ou de la Sécurité de la vieillesse et les mesures des gains futurs actualisés des membres de la famille sont exclus.

En plus des renseignements sur le patrimoine au niveau de la famille, les caractéristiques socioéconomiques du soutien économique principal sont recueillies dans le cadre de l'ESF. Ces caractéristiques comprennent l'âge, le sexe, le niveau de scolarité, le statut d'immigrant et le nombre d'années passées au Canada depuis leur établissement. Ces renseignements permettent l'analyse du patrimoine des familles dont le soutien économique principal est un immigrant récent (1 à 9 années passées au Canada), un immigrant à moyen terme (10 à 19 années passées au Canada) ou un immigrant à plus long terme (20 années ou plus). Toutefois, aucune de ces enquêtes ne contient de renseignements sur le pays d'origine des immigrants ou la catégorie dans laquelle ils ont été admis au Canada.

Toutes les enquêtes mesurent également le revenu familial après impôt au cours de l'année précédant la collecte des données (p. ex. au cours de l'année 1998 pour l'ESF de 1999). Cela permet d'analyser la mesure dans laquelle les particuliers a) vivent dans des familles à faible revenu et b) vivent dans des familles à faible revenu et n'ont aucun patrimoine financier. On pourrait soutenir que ces familles sont plus vulnérables que d'autres sur le plan économique.

Dans toutes les enquêtes, l'unité d'analyse est une unité familiale. Cela comprend tant les familles économiques que les personnes seules. Une famille économique est composée d'un groupe de deux personnes ou plus qui vivent dans le même logement et sont liées par le sang, le mariage, l'union libre ou l'adoption. Ainsi, une famille économique pourrait comprendre plus d'une famille de recensement. Les personnes seules sont des personnes qui vivent seules ou seulement avec des personnes non apparentées.

Tout au long de l'étude, les données sur le patrimoine et le revenu sont converties en dollars de 2016 à l'aide de l'Indice des prix à la consommation pour l'ensemble des produits et services à l'échelle du Canada. Les termes « patrimoine », « avoirs » et « valeur nette » sont utilisés de façon interchangeable. Par souci de simplicité, le terme « famille » est également utilisé pour désigner les unités familiales. L'expression « familles immigrantes » signifie les unités familiales dont le soutien économique principal est un immigrant reçu. L'expression « familles nées au Canada » signifie les unités familiales dont le soutien économique principal est un Canadien de naissance^{5,6}. Les familles immigrantes établies récemment sont celles dont le soutien économique principal est un immigrant reçu qui est au Canada depuis moins de 10 ans, et les familles immigrantes établies depuis plus longtemps sont celles dont le soutien économique principal est un immigrant reçu qui est au Canada depuis 20 ans ou plus. Les autres familles immigrantes sont celles dont le soutien économique principal est un immigrant reçu qui est au Canada depuis 10 à 19 ans.

4. Les taux de réponse globaux à l'ESF étaient de 75,6 % en 1999, de 68,0 % en 2005, de 68,6 % en 2012 et de 70,3 % en 2016.

5. Les ESF de 2012 et 2016 ont permis de déterminer le pays d'origine des personnes et comme il fallait s'y attendre, presque tous les Canadiens de naissance étaient nés au Canada.

6. Afin de préciser que l'étude compare les familles dont le soutien économique principal est un Canadien de naissance et celles dont le soutien économique principal est un immigrant reçu, l'expression « Canadien de naissance » est utilisée dans tous les tableaux et les graphiques.

3 Tendances liées au patrimoine

Cette section rend compte de l'évolution du patrimoine des familles immigrantes et nées au Canada au cours des deux dernières décennies. Les données sur le patrimoine sont présentées pour la période allant de 1999 à 2016.

Puisque la taille des échantillons pour les différents groupes de familles immigrantes est relativement petite (voir la troisième partie du tableau 1), les estimations du patrimoine moyen pour ces groupes sont sensibles à l'inclusion de valeurs du patrimoine relativement élevées. C'est pourquoi la majeure partie de la discussion est axée sur l'évolution du patrimoine **médian** des différents groupes de familles.

Pour toutes les familles (aussi bien les familles immigrantes que celles nées au Canada), le patrimoine médian a augmenté de façon importante après 2005 (tableau 1)⁷. En 2016, sa valeur s'établissait à environ 295 100 \$, ce qui représente plus du double de sa valeur en 1999. Toutefois, le patrimoine médian n'a pas augmenté de façon uniforme pour les familles immigrantes et celles nées au Canada.

De 1999 à 2016, le patrimoine médian a doublé pour les familles immigrantes établies récemment, a plus que doublé pour les familles nées au Canada, mais a triplé pour les familles dont le soutien économique principal était au Canada depuis 10 à 19 ans (tableau 1 et graphique 1). Le patrimoine médian des familles immigrantes établies depuis plus longtemps a augmenté de 33 points de pourcentage de moins que celle des familles nées au Canada durant cette période. Le patrimoine médian des familles immigrantes établies récemment a augmenté de 20 points de pourcentage de moins que les familles nées au Canada.

Les comparaisons offertes jusqu'à présent sont quelque peu problématiques. Cela vient du fait que, pour chaque année étudiée, les familles nées au Canada et les groupes de familles immigrantes mentionnés ci-dessus étaient à des points très différents de leur cycle de vie. Cette constatation est illustrée dans le tableau 2, qui compare l'âge moyen des soutiens économiques principaux dans chaque groupe de famille. Comme il fallait s'y attendre, les soutiens économiques principaux sont beaucoup plus jeunes dans les familles immigrantes établies récemment que dans les familles nées au Canada. Par contre, les soutiens économiques principaux des familles immigrantes établies depuis plus longtemps sont considérablement plus âgés que leurs homologues des familles nées au Canada.

Les grandes différences d'âge indiquées dans le tableau 2 sont importantes pour deux raisons. Premièrement, elles expliquent en partie les raisons pour lesquelles a) les familles immigrantes établies récemment ont un patrimoine moyen inférieur à celui des familles nées au Canada et b) les familles immigrantes établies depuis plus longtemps ont un patrimoine plus élevé que celui des familles nées au Canada pour une année donnée (tableau 1). Deuxièmement, et peut-être plus important encore, ces différences d'âge pourraient contaminer les comparaisons de tendances liées au patrimoine. Par exemple, puisque les taux de propriété résidentielle sont plus élevés pour les familles qui ont passé plus de temps au Canada, la hausse du prix des maisons pourrait faire gonfler de façon disproportionnée le patrimoine des familles immigrantes établies depuis plus longtemps par rapport aux familles immigrantes établies récemment. Pour cette raison, une comparaison appropriée des tendances liées au patrimoine entre les familles immigrantes et nées au Canada impose des restrictions en matière d'âge au sein des groupes.

Suivant la logique de Green et Worswick (2002), le tableau 3 impose des restrictions en matière d'âge. Les familles immigrantes établies récemment dont le soutien économique principal était âgé de 25 à 44 ans sont comparées aux familles nées au Canada dont le soutien économique

7. Comme vous le verrez plus loin, la hausse des prix des maisons a contribué à la majeure partie de la croissance observée de 2005 à 2016.

principal était également âgé de 25 à 44 ans. De même, des comparaisons sont effectuées entre les familles nées au Canada et les familles immigrantes établies depuis plus longtemps lorsque le soutien économique principal est âgé de 45 à 64 ans et entre les familles nées au Canada et les autres familles immigrantes lorsque le soutien économique principal est âgé de 35 à 54 ans⁸.

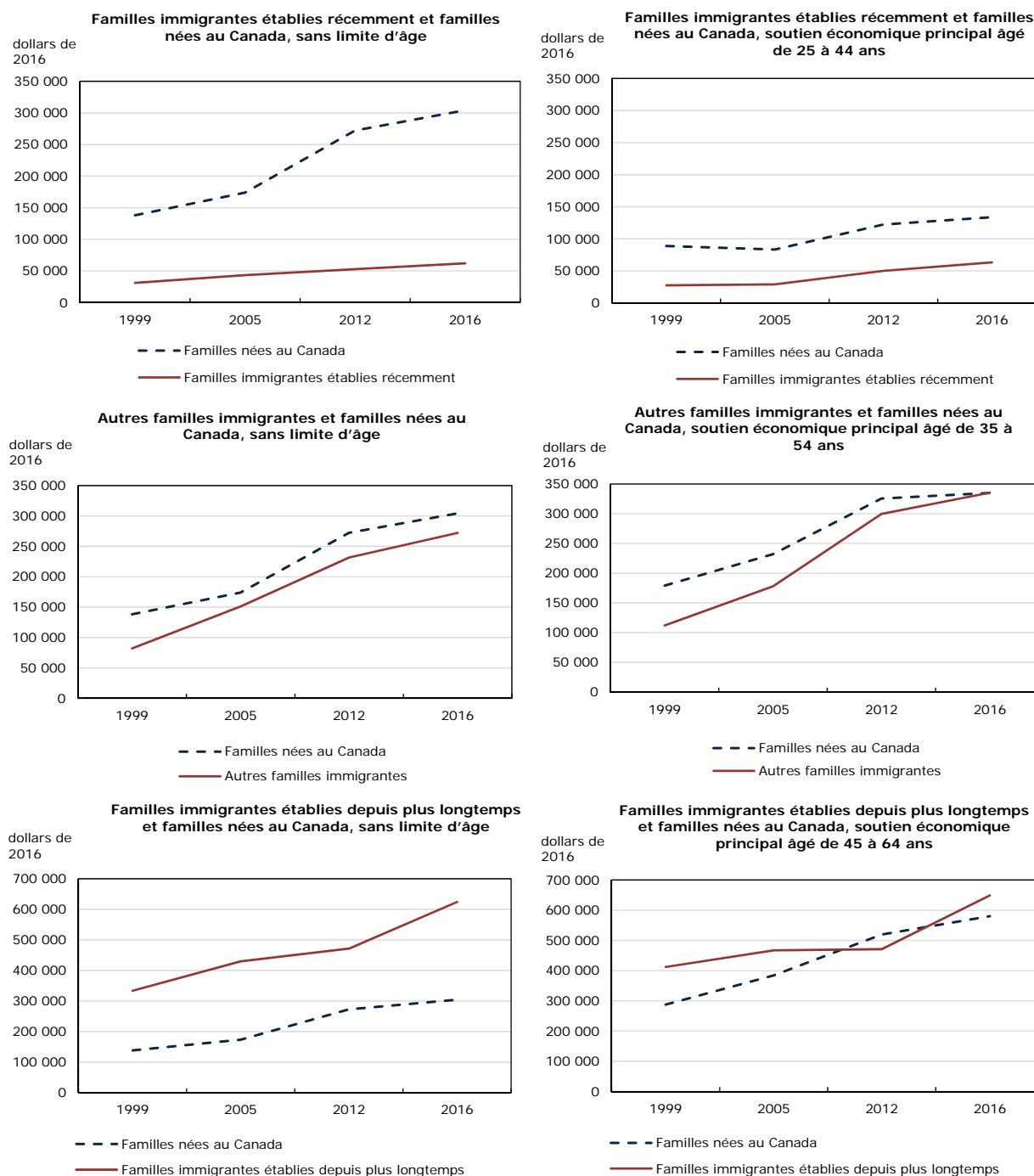
Le tableau 3 fait ressortir l'importance de comparer les familles immigrantes et nées au Canada dont l'âge du soutien économique principal est semblable. Par exemple, tandis que le patrimoine médian a augmenté de 20 points de pourcentage de moins parmi les familles immigrantes établies récemment que parmi les familles nées au Canada (tableau 1), celui-ci a augmenté de 132 % parmi les familles immigrantes établies récemment et de 51 % au sein des familles nées au Canada dont le soutien économique principal était âgé de 25 à 44 ans (tableau 3). Ainsi, la conclusion selon laquelle le patrimoine médian a moins augmenté entre 1999 et 2016 au sein des familles immigrantes établies récemment qu'au sein des familles correspondantes nées au Canada — comme le présente le tableau 1 — ne tient plus lorsque l'attention se porte seulement sur les familles dont le soutien économique principal provient du même groupe d'âge. Une comparaison des tableaux 1 et 3 révèle également des différences saisissantes dans les taux de croissance du patrimoine médian lorsque des familles immigrantes établies depuis plus longtemps dont le soutien économique principal était âgé de 45 à 64 ans sont comparées à des familles nées au Canada dont le soutien économique principal était aussi âgé de 45 à 64 ans. Comme l'indique le tableau 4, l'imposition de restrictions en matière d'âge élimine pratiquement les différences d'âge moyennes entre les familles nées au Canada et les familles immigrantes.

La première partie du graphique 1 résume ces conclusions et indique que l'imposition de restrictions en matière d'âge a deux conséquences importantes sur les comparaisons entre les familles immigrantes établies récemment et les familles nées au Canada. Premièrement, l'imposition de restrictions en matière d'âge réduit considérablement les différences **absolues** du patrimoine (mesurées en dollars de 2016) observées à un moment donné entre les deux groupes. Deuxièmement, elle a une grande incidence sur les tendances liées à la valeur nette. Lorsque les restrictions en matière d'âge sont imposées, rien n'indique que le patrimoine médian a augmenté plus rapidement pour les familles nées au Canada que pour les familles immigrantes établies récemment.

8. Les familles ayant immigré récemment dont le soutien économique principal était âgé de 25 à 44 ans représentent près de 70 % des familles ayant immigré récemment.

Graphique 1

Valeur nette médiane selon le statut d'immigrant, avec et sans limite d'âge, 1999 à 2016



Note : Les familles immigrantes établies récemment sont les familles dont le soutien économique principal est un immigrant reçu qui est au Canada depuis moins de 10 ans. Les familles immigrantes établies depuis plus longtemps sont les familles dont le soutien économique principal est un immigrant reçu qui est au Canada depuis 20 ans ou plus. Les autres familles immigrantes sont les familles dont le soutien économique principal est un immigrant reçu qui est au Canada depuis 10 à 19 ans.

Source : Statistique Canada, Enquête sur la sécurité financière, 1999, 2005, 2012 et 2016.

La troisième partie du graphique 1 indique que l'imposition de restrictions en matière d'âge restreint également les différences de patrimoine entre les familles immigrantes établies depuis plus longtemps et les familles nées au Canada et a une incidence sur les comparaisons des tendances liées au patrimoine.

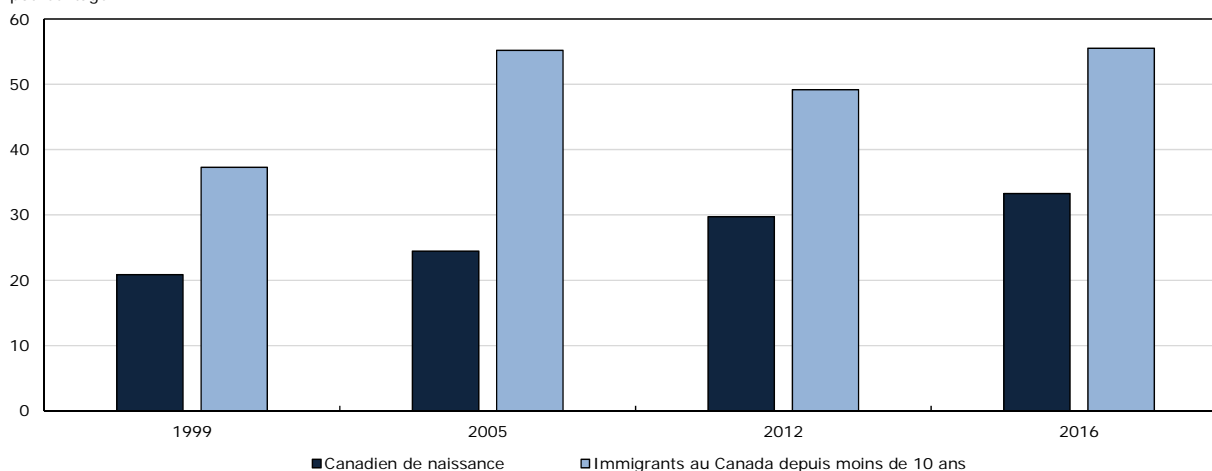
Dans l'ensemble, un message clé se dégage du graphique 1 : de 1999 à 2016, il existe peu d'éléments de preuve que les familles immigrantes ont perdu du terrain — que ce soit en termes absolus ou relatifs — par rapport aux familles nées au Canada du **même groupe d'âge**. La seule exception est que les différences **absolues** du patrimoine entre les familles immigrantes établies depuis plus longtemps et les familles nées au Canada dont le soutien économique principal était âgé de 45 à 64 ans semblent s'être quelque peu amoindries de 1999 à 2016. En 1999, les familles immigrantes établies depuis plus longtemps avaient un patrimoine médian plus élevé que les familles nées au Canada du même groupe d'âge; cela implique que la croissance du patrimoine médian a ralenti pour les premiers, mais pas pour les autres. Toutefois, le patrimoine médian a augmenté plus rapidement pour les familles immigrantes établies récemment et les autres familles immigrantes que celui des familles correspondantes nées au Canada du même groupe d'âge (tableau 3).

Tandis que les comparaisons présentées dans le tableau 3 le sont davantage à titre indicatif que celles présentées dans le tableau 1, elles négligent le fait que le niveau de scolarité des soutiens économiques principaux des familles immigrantes diffère généralement de celui de leurs homologues nés au Canada. Par exemple, le pourcentage de soutiens économiques principaux âgés de 25 à 44 ans qui possèdent un diplôme universitaire est plus élevé pour les familles immigrantes établies récemment que pour les familles nées au Canada (graphique 2). Puisque les familles dont les soutiens économiques principaux ont un niveau de scolarité plus élevé ont tendance à avoir une valeur nette supérieure aux autres familles, ces différences de niveau de scolarité entre les groupes de familles font ressortir la nécessité de désagréger aussi bien les données selon l'âge que les données selon le niveau de scolarité des soutiens économiques principaux.

Graphique 2

Pourcentage de soutiens économiques principaux âgés de 25 à 44 ans titulaires d'un diplôme universitaire, selon le statut d'immigrant, 1999 à 2016

pourcentage



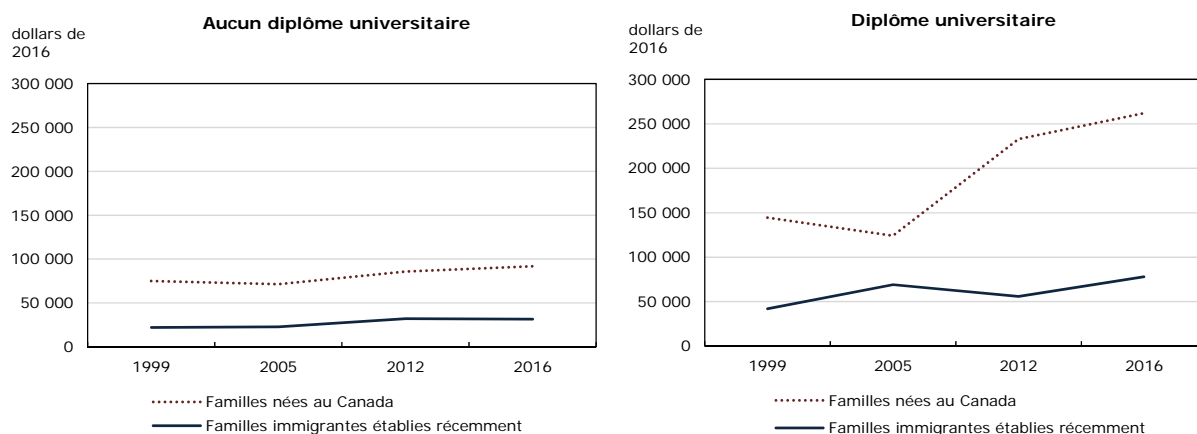
Source : Statistique Canada, Enquête sur la sécurité financière, 1999, 2005, 2012 et 2016.

Le tableau 5 et les graphiques 3 à 5 rendent compte de cette tendance. Le tableau 5 indique que peu importe le niveau de scolarité considéré, de 1999 à 2016, le patrimoine médian des familles immigrantes établies récemment et des autres familles immigrantes n'a pas augmenté moins rapidement que celle des familles nées au Canada dont l'âge et le niveau de scolarité sont comparables. Par contre, la valeur médiane des familles immigrantes établies depuis plus longtemps a augmenté moins rapidement que celle des familles nées au Canada dont l'âge et le niveau de scolarité sont comparables. Les familles immigrantes établies depuis plus longtemps dont le soutien économique principal était âgé de 45 à 64 ans et possédait un diplôme universitaire ont perdu du terrain, tant en termes relatifs (tableau 5) qu'en termes absolus (graphique 5) par rapport aux familles correspondantes nées au Canada pendant cette période.

Les familles immigrantes établies récemment dont les soutiens économiques principaux étaient âgés de 25 à 44 ans et possédaient un diplôme universitaire ont perdu du terrain en termes absolus par rapport à celles correspondantes nées au Canada de 1999 à 2016 (graphique 3). Toutefois, le patrimoine médian a augmenté de près de 85 % pour les deux groupes de 1999 à 2016 (tableau 5). Par conséquent, les familles immigrantes établies récemment dont le soutien économique principal était âgé de 25 à 44 ans et possédait un diplôme universitaire n'ont pas perdu de terrain en termes relatifs par rapport à celles correspondantes nées au Canada. En somme, pendant cette période, seules les familles immigrantes établies depuis plus longtemps dont le soutien économique principal possédait un diplôme universitaire ont perdu du terrain, tant en termes absolus qu'en termes relatifs par rapport aux familles nées au Canada dont le groupe d'âge et le niveau de scolarité sont comparables.

Graphique 3

Patrimoine médian des familles immigrantes établies récemment et des familles nées au Canada, dont le soutien économique principal est âgé de 25 à 44 ans, selon le niveau de scolarité, 1999 à 2016

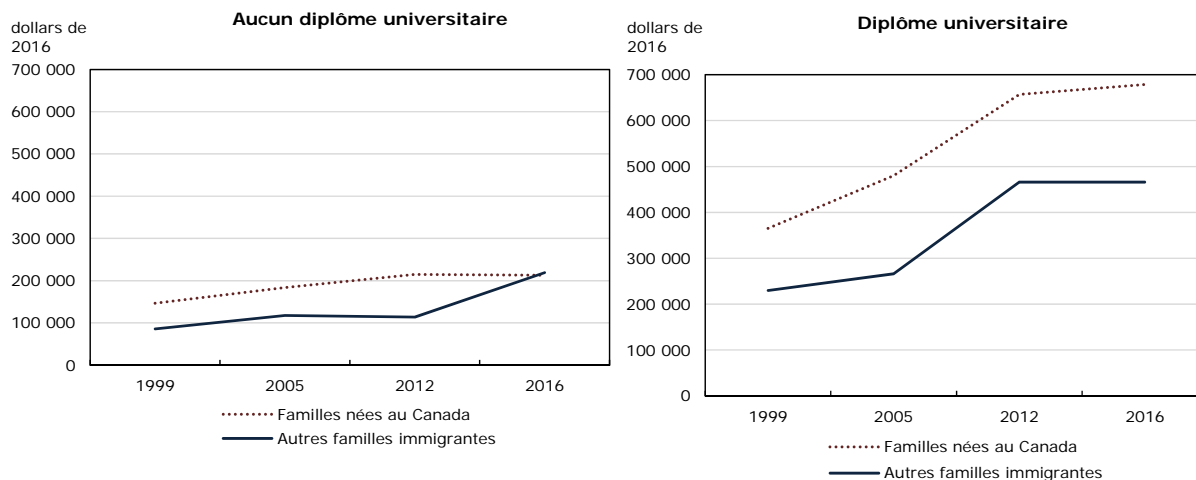


Note : Les familles immigrantes établies récemment sont les familles dont le soutien économique principal est un immigrant reçu qui est au Canada depuis moins de 10 ans.

Source : Statistique Canada, Enquête sur la sécurité financière, 1999, 2005, 2012 et 2016.

Graphique 4

Patrimoine médian des autres familles immigrantes et des familles nées au Canada, dont le soutien économique principal est âgé de 35 à 54 ans, selon le niveau de scolarité, 1999 à 2016

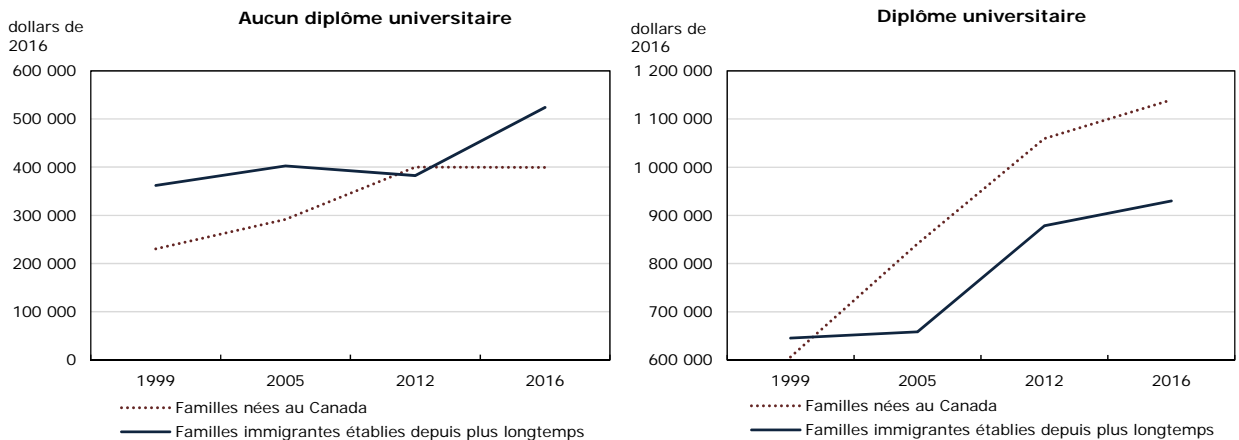


Note : Les autres familles immigrantes sont les familles dont le soutien économique principal est un immigrant reçu qui est au Canada depuis 10 à 19 ans.

Source : Statistique Canada, Enquête sur la sécurité financière, 1999, 2005, 2012 et 2016.

Graphique 5

Patrimoine médian des familles immigrantes établies depuis plus longtemps et des familles nées au Canada, dont le soutien économique principal est âgé de 45 à 64 ans, selon le niveau de scolarité, 1999 à 2016



Note : Les familles immigrantes établies depuis plus longtemps sont les familles dont le soutien économique principal est un immigrant reçu qui est au Canada depuis 20 ans ou plus.

Source : Statistique Canada, Enquête sur la sécurité financière, 1999, 2005, 2012 et 2016.

4 Convergence du patrimoine

Une question importante qui a souvent été soulevée dans la littérature relative à l'immigration est la mesure dans laquelle les résultats socioéconomiques des immigrants (p. ex. la santé, les salaires, le revenu familial) convergent éventuellement avec ceux des personnes nées au Canada à mesure que le temps passé au Canada augmente. Puisque les données sur le patrimoine qui sont actuellement disponibles au Canada sont mesurées au niveau de la famille, cela revient à demander si le patrimoine des familles immigrantes finit par rejoindre celle des familles nées au Canada comparables au fil du temps. Cette section vise à approfondir la question.

Pour ce faire, des cohortes synthétiques de familles ont été générées en assurant le suivi de la cohorte de familles immigrantes établies récemment dont les soutiens économiques principaux étaient âgés de 25 à 44 ans en 1999. Des données ont été rassemblées pour les groupes suivants :

- les familles immigrantes dont le soutien économique principal était âgé de 25 à 44 ans en 1999 et qui étaient établies au Canada depuis 1 an à 9 ans;
- les familles immigrantes dont le soutien économique principal était âgé de 31 à 50 ans en 2005 et qui étaient établies au Canada depuis 7 à 15 ans;
- les familles immigrantes dont le soutien économique principal était âgé de 38 à 57 ans en 2012 et qui étaient établies au Canada depuis 14 à 22 ans;
- les familles immigrantes dont le soutien économique principal était âgé de 42 à 61 ans en 2016 et qui étaient établies au Canada depuis 18 à 26 ans.

Le groupe de comparaison se compose des familles nées au Canada dont le soutien économique principal satisfait aux exigences en matière d'âge (c.-à-d. âgé de 25 à 44 ans en 1999 et de 42 à 61 ans en 2016) mentionnées ci-dessus.

En l'absence de données longitudinales sur le patrimoine, les analyses de cohortes synthétiques au niveau de la famille constituent la meilleure stratégie pour étudier la question de la convergence. Même si les analyses de cohortes synthétiques au niveau des particuliers présentent des défis associés au décès et à l'émigration internationale de certaines personnes, les analyses de cohortes synthétiques au niveau de la famille présentent deux autres défis : a) la répartition et la création de

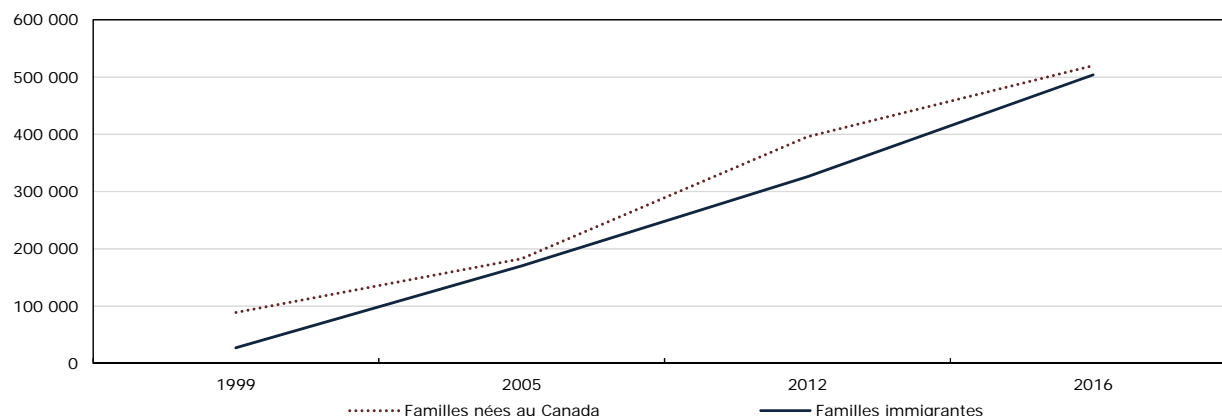
nouvelles familles au fil du temps, et *b*) les changements, au fil du temps, liés à l'identité du soutien économique principal des familles intactes. C'est pourquoi les chiffres présentés dans cette section visent davantage à fournir une preuve **suggestive** plutôt qu'une preuve solide au sujet de la convergence.

Le graphique 6 représente le patrimoine médian des cohortes de familles immigrantes établies récemment et de familles nées au Canada dont le soutien économique principal était âgé de 25 à 44 ans en 1999 (de 42 à 61 ans en 2016). Le message le plus simple du graphique 6 est qu'il n'existe aucune preuve de **divergence** du patrimoine entre les deux groupes de 1999 à 2016. En 1999, la différence entre les deux groupes en ce qui a trait au patrimoine médian s'établissait à près de 60 000 \$ et en 2012, elle s'établissait à 70 000 \$. Les estimations ponctuelles semblent indiquer que les différences liées au patrimoine se sont amoindries de 2012 à 2016. Toutefois, elles portent aussi à croire que ces différences se sont amoindries de 1999 à 2005. À tout le moins, le graphique 6 présente clairement un amoindrissement notable des différences liées à la valeur nette **relative**. En 2016, le patrimoine médian de la cohorte de familles nées au Canada en 1999 était 1,03 fois supérieur à celui de la cohorte de familles immigrantes établies récemment, en baisse par rapport à 3,25 en 1999 (tableau 6). Les différences relatives liées au patrimoine se sont également amoindries de façon importante au fil du temps pour les familles dont le soutien économique principal avait un diplôme universitaire (graphique 7) ou celles dont le soutien économique principal n'avait pas de diplôme universitaire (graphique 8).⁹

Graphique 6

Analyses de cohortes synthétiques au niveau de la famille portant sur le patrimoine médian au fil du temps des familles nées au Canada et des familles immigrantes, dont le soutien économique principal est âgé de 25 à 44 ans en 1999

dollars de 2016



Note : Les familles immigrantes établies depuis moins de 10 ans en 1999.

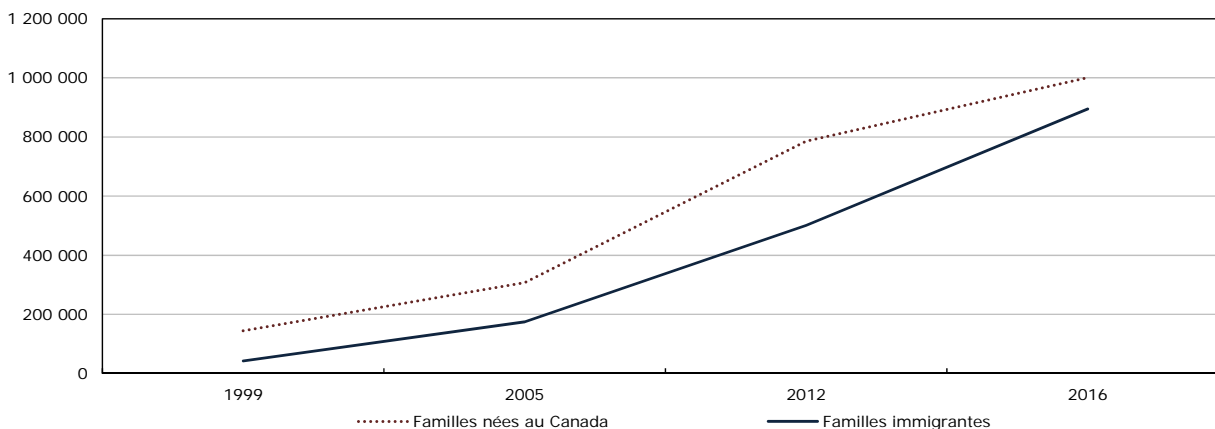
Source : Statistique Canada, Enquête sur la sécurité financière, 1999, 2005, 2012 et 2016.

9. En plus des restrictions établies ci-dessus au sujet des analyses de cohortes synthétiques à l'échelle de la famille, l'une des limites des graphiques 7 et 8 est que le soutien économique principal pourrait obtenir un diplôme universitaire au fil du temps, ce qui modifierait ainsi l'identité des familles dont le soutien économique principal possède (ou non) un diplôme universitaire.

Graphique 7

Analyses de cohortes synthétiques au niveau de la famille portant sur le patrimoine médian au fil du temps des familles nées au Canada et des familles immigrantes, dont le soutien économique principal est titulaire d'un diplôme universitaire et est âgé de 25 à 44 ans en 1999

dollars de 2016



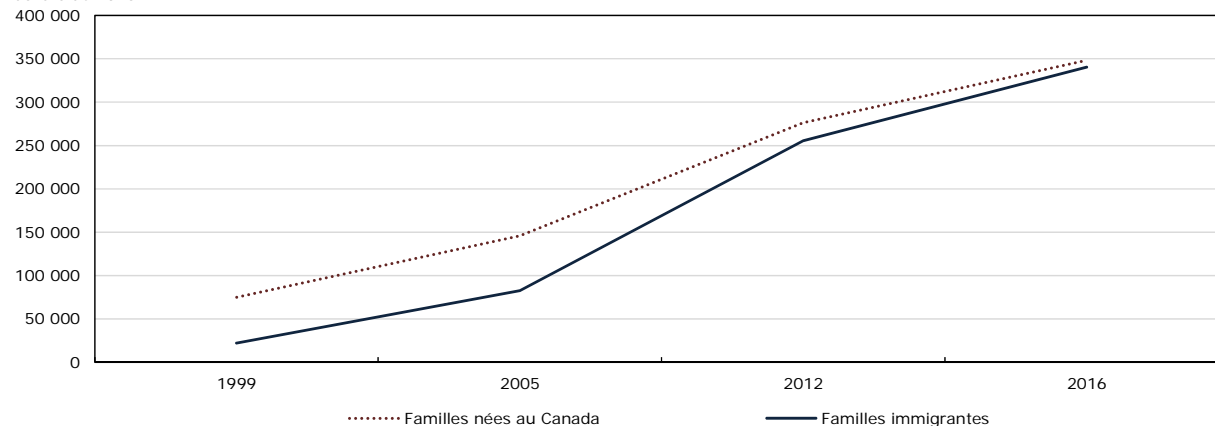
Note : Les familles immigrantes qui sont au Canada depuis moins de 10 ans en 1999.

Source : Statistique Canada, Enquête sur la sécurité financière, 1999, 2005, 2012 et 2016.

Graphique 8

Analyses de cohortes synthétiques au niveau de la famille portant sur le patrimoine médian au fil du temps des familles nées au Canada et des familles immigrantes, dont le soutien économique principal n'a pas de diplôme universitaire et est âgé de 25 à 44 ans en 1999

dollars de 2016



Note : Les familles immigrantes établies depuis moins de 10 ans en 1999.

Source : Statistique Canada, Enquête sur la sécurité financière, 1999, 2005, 2012 et 2016.

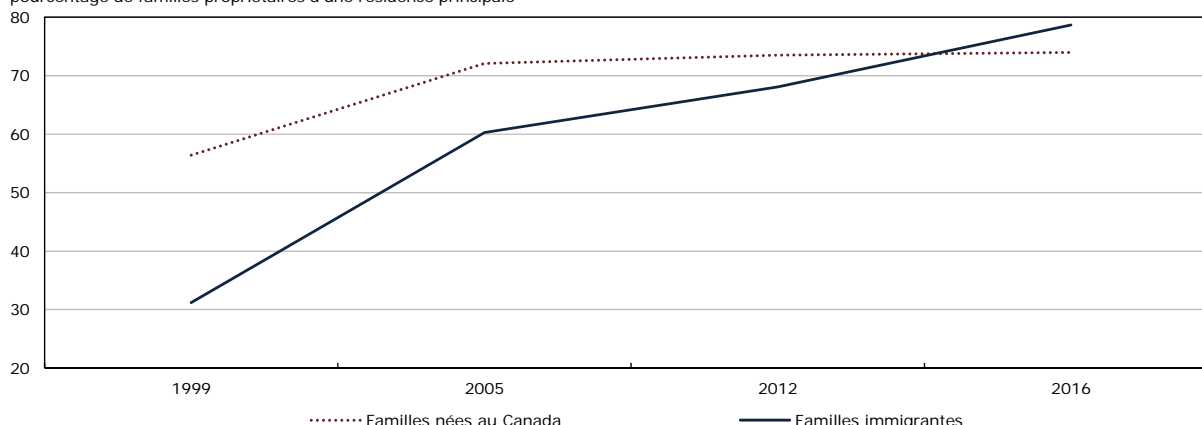
Puisque la résidence principale et les régimes de pension liés au travail sont deux avoirs importants pour les familles, il est bon d'étudier si les taux de propriété résidentielle et le pourcentage de familles qui possèdent des avoirs provenant d'un RPA convergent au fil du temps. Ces données sont présentées dans les graphiques 9 et 10. Le graphique 9 indique que les taux de propriété résidentielle ont convergé au fil du temps entre les familles immigrantes établies récemment et les familles correspondantes nées au Canada au sein de la cohorte de 1999. Au cours de cette même année, 31 % des familles immigrantes établies récemment sélectionnées dans cette cohorte étaient propriétaires d'une résidence principale, par rapport à 56 % pour les familles correspondantes nées au Canada. En 2016, les pourcentages correspondants étaient de 79 % pour les familles immigrantes et de 74 % pour les familles nées au Canada (tableau 6). Par contre, le pourcentage de familles possédant des avoirs provenant d'un RPA n'indique aucune convergence de 1999 à 2012. Dans ces deux années, le pourcentage est de 25 points de pourcentage plus élevé pour la cohorte de 1999 de familles nées au Canada que ce n'est le cas pour la cohorte de 1999 de familles

immigrantes établies récemment. Certaines données probantes indiquent une convergence partielle de 2012 à 2016 : les estimations ponctuelles semblent indiquer une différence de 15 points de pourcentage entre les deux groupes en 2016.

Graphique 9

Analyses de cohortes synthétiques au niveau de la famille portant sur la propriété au fil du temps pour les familles nées au Canada et les familles immigrantes, dont le soutien économique principal est âgé de 25 à 44 ans en 1999

pourcentage de familles propriétaires d'une résidence principale



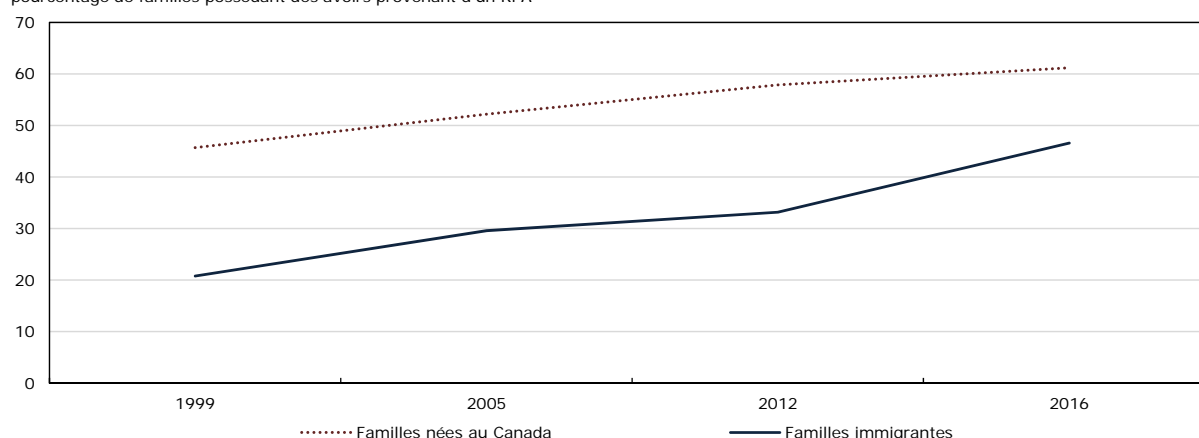
Note : Les familles immigrantes établies depuis moins de 10 ans en 1999.

Source : Statistique Canada, Enquête sur la sécurité financière, 1999, 2005, 2012 et 2016.

Graphique 10

Analyses de cohortes synthétiques au niveau de la famille portant sur les familles qui possèdent des avoirs provenant d'un régime de pension agréé (RPA), pour les familles nées au Canada et les familles immigrantes, dont le soutien économique principal est âgé de 25 à 44 ans en 1999

pourcentage de familles possédant des avoirs provenant d'un RPA



Note : Les familles immigrantes établies depuis moins de 10 ans en 1999.

Source : Statistique Canada, Enquête sur la sécurité financière, 1999, 2005, 2012 et 2016.

En résumé, trois conclusions se dégagent des graphiques 6 à 10. Premièrement, les différences **relatives** liées au patrimoine se sont amoindries au fil du temps entre la cohorte de 1999 des familles immigrantes établies récemment et les familles correspondantes nées au Canada. Deuxièmement, les taux de propriété résidentielle convergeaient entièrement. Troisièmement, le pourcentage de familles dont les avoirs provenaient d'un RPA ne convergeait pas de 1999 à 2012, mais indiquait une convergence partielle de 2012 à 2016.

5 Propriété résidentielle et avoirs provenant d'un régime de pension agréé

À partir de la fin des années 1990 jusqu'en 2016, les taux d'intérêt réels (y compris ceux des hypothèques) et les taux de rendement sur le marché des capitaux ont diminué. Alors que le prix des maisons a augmenté durant cette période, la baisse des taux d'intérêt réels pourrait avoir incité certaines familles immigrantes, particulièrement celles qui sont établies depuis moins longtemps, à devenir propriétaires de leur résidence. Ainsi, les taux de propriété résidentielle pourraient avoir augmenté pour certains groupes de familles immigrantes depuis 1999.

Le tableau 7 permet de répondre à cette question¹⁰. Les résultats indiquent une augmentation des taux de propriété résidentielle chez les familles immigrantes établies récemment dont le soutien économique principal était âgé de 25 à 44 ans. En 2016, près de 40 % de ces familles étaient propriétaires d'une résidence, en hausse par rapport à 31 % en 1999 et à 33 % en 1984. Pour les familles immigrantes établies depuis plus longtemps, ainsi que pour les autres familles immigrantes, les taux de propriété résidentielle en 2016 étaient très semblables à ceux observés en 1984. C'était également le cas pour les familles nées au Canada, peu importe l'âge de leur soutien économique principal.

Bien que les taux de propriété résidentielle aient augmenté pour les familles immigrantes établies récemment dont le soutien économique principal était âgé de 25 à 44 ans, la valeur médiane de la résidence principale et la valeur nette médiane tirée de la résidence principale (c.-à-d. la valeur de la résidence moins l'hypothèque qui s'y rattache) ont augmenté pour tous les groupes de familles étudiés dans le tableau 7. La valeur nette médiane tirée de la résidence principale a augmenté d'un facteur variant de 1,7 à 2,0 de 1999 à 2016 pour tous les groupes de familles immigrantes et nées au Canada, sauf pour les autres familles immigrantes dont le soutien économique principal était âgé de 35 à 54 ans. Pour ce groupe, la valeur nette médiane tirée de la résidence principale était 2,6 fois plus élevée en 2016 qu'elle ne l'était en 1999. Cela explique en partie les raisons pour lesquelles le patrimoine médian de ce groupe a doublé de 1999 à 2016 (tableau 3)¹¹.

La baisse des taux d'intérêt réels observés de 1999 à 2016 a également entraîné une hausse de la valeur (actualisée) des RPA à prestations déterminées, qui représentent la plupart des RPA¹². Par conséquent, les familles dont un membre se trouve dans l'une des situations suivantes ont enregistré une augmentation de la valeur de leur régime de pension :

- a) est à la retraite et détient des avoirs provenant d'un régime de pension agréé (RPA) à prestations déterminées;
- b) est employé à l'heure actuelle et son emploi offre un tel RPA;
- c) est actuellement sur le marché du travail et a déjà eu un emploi couvert par un tel RPA.

Le tableau 8 confirme que c'était le cas. Tous les groupes de familles nées au Canada et immigrantes qui détenaient des avoirs provenant d'un RPA ont enregistré une augmentation importante de la valeur médiane de ces avoirs. Par exemple, la valeur médiane des avoirs

10. Dans le tableau 7, des données tirées de l'Enquête sur les avoirs et les dettes des Canadiens de 1984 sont ajoutées afin d'offrir une série plus longue de documents comparables sur la propriété résidentielle et la valeur nette tirée de la résidence principale.

11. En 1984, la valeur médiane de la résidence principale était la même pour tous les groupes de familles immigrantes (169 505 \$ en dollars de 2016, ou 80 000 \$ en dollars de 1984) et tous les groupes de familles nées au Canada (127 129 \$ en dollars de 2016, ou 60 000 \$ en dollars de 1984). Toutefois, la valeur nette médiane tirée de la résidence principale diffère selon le groupe, ce qui représente les différentes valeurs d'hypothèques des résidences principales.

12. En 2012, le taux d'intérêt utilisé sur une base de cessation pour créer les facteurs d'actualisation utilisés pour évaluer la valeur des régimes à prestations déterminées entièrement indexés était égal à 0,54 %, en baisse par rapport à 1999 (3,76 %).

provenant d'un RPA des autres familles immigrantes dont le soutien économique principal était âgé de 35 à 54 ans a augmenté de près de 66 000 \$ et celle des familles immigrantes établies depuis plus longtemps et dont le soutien économique principal était âgé de 45 à 64 ans a augmenté d'environ 78 000 \$, chez les familles qui détiennent ce type d'avoirs¹³.

Lorsqu'on les analyse ensemble, les chiffres présentés dans les tableaux 7 et 8 semblent indiquer que de 1999 à 2016, les augmentations de la valeur nette tirée de la résidence principale et de la valeur des régimes de pension liés au travail ont contribué à la croissance du patrimoine médian des familles immigrantes, comme le présente le tableau 3. Puisque les statistiques médianes ne s'additionnent pas, il est difficile de quantifier la contribution de ces deux avoirs. Pour ce faire, l'analyse porte maintenant sur les variations du patrimoine **moyen** observées au cours de cette période. Puisque le patrimoine moyen pour un groupe donné de familles renvoie à la somme de la moyenne des avoirs moins la somme de la moyenne des dettes, une décomposition des sources d'augmentation du patrimoine moyen au cours d'une période donnée peut être effectuée.

Le tableau 9 présente les résultats de cette décomposition pour les familles immigrantes et le tableau 10 présente les résultats pour les familles nées au Canada. Les chiffres indiquent que les hausses de la valeur des avoirs provenant d'un RPA ont joué un rôle relativement plus important en ce qui concerne la contribution à la croissance du patrimoine pour les familles nées au Canada que pour les familles immigrantes. Les hausses de la valeur moyenne inconditionnelle des avoirs provenant d'un RPA représentaient entre 33 % et 40 % des hausses du patrimoine moyen des familles nées au Canada de 1999 à 2016, mais au plus 17 % des hausses du patrimoine moyen des familles immigrantes. Pour ces dernières, les augmentations des valeurs inconditionnelles sur la valeur nette des résidences, tant la résidence principale que les autres résidences, ont été la principale source d'augmentation du patrimoine. Elles représentaient au moins les deux tiers de la croissance du patrimoine moyen de 1999 à 2016. La hausse de la valeur nette tirée de la résidence principale a été la principale source de croissance du patrimoine des familles immigrantes établies depuis plus longtemps et des autres familles immigrantes. Par contre, les augmentations de la valeur nette tirée d'autres résidences ont été relativement plus importantes pour les familles établies récemment. Les augmentations des valeurs inconditionnelles provenant des avoir d'un REER n'ont joué aucun rôle pour les familles immigrantes, mais représentaient entre 5 % et 9 % de la croissance du patrimoine moyen des familles nées au Canada.

Afin d'évaluer si ces conclusions sont robustes selon d'autres mécanismes de sélection de l'échantillon, les tableaux 11 et 12 reproduisent les tableaux 9 et 10, sauf que des observations figurant dans le 1 % le plus élevé de la répartition du patrimoine de chaque groupe de familles¹⁴ sont exclues. Pratiquement toutes les conclusions avancées ci-dessus sont confirmées. La seule exception est que les hausses de la valeur nette tirée d'autres résidences ne sont plus la source dominante de croissance du patrimoine pour les familles immigrantes établies récemment : les augmentations de la valeur nette tirée de la résidence principale deviennent le facteur déterminant pour ce groupe lorsqu'on exclut le 1 % le plus élevé.

En général, les tableaux 9 à 12 indiquent que même si les augmentations observées dans le patrimoine immobilier et la valeur des avoirs provenant d'un RPA ont été les principaux facteurs de croissance du patrimoine des familles nées au Canada de 1999 à 2016, les augmentations du

13. Il est vrai que la valeur des régimes à prestations déterminées est influencée par plusieurs autres facteurs. Dans les situations suivantes, elle augmentera :

- a) à mesure que l'ancienneté des employés ayant des régimes de retraite s'accroît;
- b) à mesure que la date de leur retraite approche;
- c) à mesure que leurs salaires et traitements réels augmentent (pour les régimes à prestations déterminées dont les prestations sont fondées sur les traitements les plus élevés gagnés au cours d'une période donnée).

Une augmentation des taux de rendement sur les RPA à prestations déterminées (qui a été observée de 2012 à 2016) fera également augmenter la valeur des avoirs provenant d'un RPA.

14. Pour chaque année, six seuils de valeur nette ont été utilisés pour bien rendre compte du 1 % le plus élevé des trois groupes de familles immigrantes et nées au Canada.

patrimoine immobilier ont joué un rôle plus important pour les familles immigrantes. Les augmentations des avoirs provenant d'un RPA ont joué un rôle secondaire pour ces familles.

6 Endettement et vulnérabilité aux chocs financiers

Après la récession de 2008-2009, des préoccupations au sujet de la vulnérabilité de certaines familles canadiennes à la hausse des taux d'intérêt sur les hypothèques se sont multipliées. Dans ce contexte, l'évaluation de l'évolution des ratios dette-revenu et des ratios d'endettement au cours de la période de 1999 à 2016 est digne d'intérêt.

Cette évolution est présentée dans le tableau 13, où les taux d'endettement sont calculés pour chacun des six groupes de familles étudiés¹⁵. Pour tous les groupes de familles étudiés, les ratios dette-revenu ont augmenté de façon importante de 1999 à 2016, l'augmentation ayant eu lieu principalement après 2005. Par exemple, les familles immigrantes établies récemment dont le soutien économique principal était âgé de 25 à 44 ans avaient un ratio dette-revenu de 2,53 en 2016, en hausse par rapport à 1,28 en 1999. En 2016, les trois groupes de familles immigrantes avaient des ratios dette-revenu beaucoup plus élevés que les groupes de familles correspondantes nées au Canada. C'est ce qui s'est produit pour les autres familles immigrantes dont le soutien économique principal était âgé de 35 à 54 ans : leur ratio dette-revenu s'élevait à 2,80 comparativement à 1,77 pour les familles correspondantes nées au Canada.

Par contre, les ratios d'endettement ont augmenté de façon modérée de 1999 à 2016. Les familles immigrantes établies récemment dont le soutien économique principal était âgé de 25 à 44 ans avaient un ratio d'endettement de 0,36 en 2016, en légère hausse par rapport au ratio de 1999, qui s'établissait à 0,33. Comme il fallait s'y attendre, les ratios d'endettement étaient plus faibles pour les familles établies depuis plus longtemps que pour celles établies depuis peu.

La croissance des ratios dette-revenu n'était pas uniquement attribuable à la hausse des hypothèques. Le ratio dette-revenu non hypothécaire a également augmenté pour tous les groupes de familles immigrantes et de familles nées au Canada. Par exemple, le ratio dette-revenu non hypothécaire a augmenté, passant de 0,20 en 1999 à 0,40 en 2016 pour les familles immigrantes établies depuis plus longtemps dont le soutien économique principal était âgé de 45 à 64 ans (tableau 14). Par contre, le ratio de la dette non hypothécaire par rapport aux actifs non immobiliers ne suivait pas une tendance précise.

Le tableau 15 porte sur un autre aspect de la vulnérabilité économique et présente le pourcentage de familles qui ont utilisé des prêts sur salaire au cours des trois dernières années¹⁶. Peu importe le groupe de familles immigrantes étudié, rien n'indique que les familles immigrantes ont utilisé les prêts sur salaire dans une plus grande mesure que les familles nées au Canada d'âge semblable. De même, rien n'indique que les familles immigrantes payaient habituellement entièrement leurs soldes de carte de crédit chaque mois dans une **moindre** mesure que les familles correspondantes nées au Canada (troisième partie du tableau 15). Proportionnellement, le nombre de familles immigrantes ne possédant pas de carte de crédit en raison de refus n'est pas plus élevé que celui des familles nées au Canada qui vivent la même situation (deuxième partie du tableau 15).

15. Si l'on suit la méthode utilisée par Meh et coll. (2009), les ratios dette-revenu au niveau du groupe ont été calculés en divisant la dette totale moyenne d'un groupe par son revenu familial moyen après impôt. Les ratios d'endettement au niveau du groupe équivalent à la dette totale moyenne d'un groupe divisée par le total moyen de ses avoirs.

16. Cette question a été posée en 2005, en 2012 et en 2016, mais pas en 1999.

Le tableau 16 permet de déterminer si les familles immigrantes **ont retiré** de l'argent de leur REER plus souvent que les familles nées au Canada pour **d'autres raisons que** :

- a) l'achat d'une pension ou d'un FERR;
- b) le recours au Régime d'accèsion à la propriété;
- c) le recours au Régime d'encouragement à l'éducation permanente.

La deuxième partie du tableau indique qu'en général, chez les familles qui ont déjà eu des REER, la proportion de celles qui ont retiré de l'argent pour d'autres raisons que celles mentionnées ci-dessus est semblable chez les familles immigrantes et les familles nées au Canada d'âge semblable. Par conséquent, les taux inconditionnels des retraits sont généralement semblables pour les deux groupes (première partie).

Le tableau 17 présente une évaluation de la façon dont le pourcentage de personnes vivant dans des familles à faible revenu ou dans des familles qui étaient à faible revenu **et** n'avaient aucun patrimoine financier a évolué de 1999 à 2016¹⁷. Pour les familles immigrantes établies récemment, les taux de faible revenu ont chuté après le milieu des années 2000¹⁸. Le pourcentage de personnes vivant dans des familles à faible revenu **et** n'ayant aucun patrimoine financier a également chuté dans ce groupe. Au cours d'une année donnée, les taux de faible revenu et le pourcentage de personnes vivant dans des familles à faible revenu **et** n'ayant aucun patrimoine financier étaient les plus élevés pour les familles immigrantes établies récemment dont le soutien économique principal était âgé de 25 à 44 ans.

Le tableau 18 tient compte de toutes les familles (à faible revenu ou non) et indique que le pourcentage de personnes vivant dans des familles n'ayant aucun patrimoine financier a passablement augmenté de 1999 à 2016. Les pourcentages sont passés de 10 % en 1999 à 22 % en 2016. La hausse la plus prononcée s'est produite chez les familles immigrantes établies depuis plus longtemps dont le soutien économique principal était âgé de 45 à 64 ans.

7 Familles ayant un patrimoine important

Alors qu'à la section 6, la partie inférieure de la répartition du patrimoine a été examinée, dans la présente section, on décrit brièvement le pourcentage de personnes vivant dans des familles ayant un patrimoine important.

Le tableau 19 présente le pourcentage de personnes vivant dans des familles dont a) la valeur nette est d'au moins 2,5 millions de dollars et b) la valeur nette est d'au moins 5,0 millions de dollars. Peu importe le seuil étudié, très peu de personnes vivent dans des familles immigrantes riches dont le soutien économique principal avait moins de 55 ans et s'était établi depuis moins de 20 ans. Par contre, chez les personnes vivant dans des familles immigrantes dont le soutien économique principal était âgé de 45 à 64 ans et s'était établi depuis 20 ans ou plus, près de 11 % vivaient dans des familles dont la valeur nette était d'au moins 2,5 millions de dollars en 2016 et 2 % vivaient dans des familles dont la valeur nette était d'au moins 5 millions de dollars. Les pourcentages correspondants sont très semblables pour le groupe de comparaison des familles nées au Canada dont le soutien économique principal était âgé de 45 à 64 ans.

17. Les taux de faible revenu sont fondés sur les seuils de faible revenu après impôt de Statistique Canada. Le patrimoine financier équivaut à la valeur nette moins la valeur nette du logement, la valeur nette tirée d'une entreprise et les avoirs provenant d'un régime de retraite privé. Les avoirs provenant d'un régime de retraite privé comprennent les avoirs provenant d'un RPA, d'un REER, d'un compte de retraite avec immobilisation des fonds, d'un FERR ou de tout autre fonds de retraite.

18. Picot et Lu (2017) ont découvert une tendance semblable.

8 Composition du patrimoine en 2016

Les analyses réalisées dans les sections précédentes ont présenté les variations du patrimoine depuis 1999, mais n'ont pas permis d'examiner la composition des avoirs et des dettes des différents groupes de familles immigrantes et nées au Canada. Les tableaux 20 et 21 présentent ces données pour l'année 2016, en ayant recours aux statistiques sur le patrimoine moyen.

Les chiffres indiquent qu'une plus grande part du patrimoine des familles immigrantes provenait du patrimoine immobilier. Tandis que près du tiers du patrimoine des familles nées au Canada correspond à la valeur nette tirée de leur résidence principale et de leurs autres résidences, la fraction correspondante pour les familles immigrantes d'âges comparables varie entre la moitié et les deux tiers. Inversement, la part du patrimoine détenue dans des avoirs provenant d'un RPA et d'un REER est moins élevée pour les familles immigrantes que pour celles qui sont nées au Canada. La part du patrimoine détenue dans des biens d'entreprise varie de 10 % à 12 % pour la plupart des groupes de familles, sauf les familles immigrantes établies récemment dont le soutien économique principal était âgé de 25 à 44 ans. Pour ce groupe de familles, la valeur nette tirée d'une entreprise représentait 6 % de leur valeur nette en 2016.

À titre de vérification de la robustesse, les tableaux 22 et 23 reprennent les tableaux 20 et 21, mais excluent les observations du 1 % le plus élevé de la répartition du patrimoine de chaque groupe de familles. La plupart des résultats qualitatifs mentionnés ci-dessus se vérifient lorsque les échantillons étudiés excluent le 1 % le plus élevé. La seule exception est que la part du patrimoine détenue dans une entreprise a) devient assez semblable pour les familles immigrantes établies récemment dont le soutien économique principal était âgé de 25 à 44 ans et pour les autres groupes de familles immigrantes et b) diminue d'environ 5 points de pourcentage pour les familles nées au Canada.

9 Sommaire des résultats

À l'aide des données de l'Enquête sur la sécurité financière de 1999, 2005, 2012 et 2016, on a examiné, dans le présent document, le patrimoine des familles immigrantes pour la période de 1999 à 2016. De prime abord, l'étude fournit peu d'éléments d'information permettant de penser que le patrimoine des familles immigrantes au cours de leurs premières années au Canada s'est détérioré depuis 1999 par rapport à un groupe de comparaison de familles nées au Canada dont l'âge et le niveau de scolarité sont semblables. Seules les familles immigrantes établies depuis plus longtemps dont le soutien économique principal était âgé de 45 à 64 ans et était titulaire d'un diplôme universitaire ont perdu du terrain, tant en termes **absolus** qu'en termes **relatifs** par rapport aux familles nées au Canada dont l'âge et le niveau de scolarité étaient semblables au cours de cette période.

Afin d'aborder la question de la convergence du patrimoine, des analyses à partir d'une cohorte synthétique au niveau de la famille sont effectuées. Ces analyses ne montrent aucun signe de **divergence** du patrimoine de 1999 à 2016 entre la cohorte de 1999 de familles immigrantes dont le soutien économique principal était âgé de 25 à 44 ans au cours de cette année et les familles comparables nées au Canada. Les différences relatives liées au patrimoine se sont largement rétrécies au fil du temps. En 2016, le patrimoine médian de la cohorte de 1999 de familles nées au Canada était seulement 1,03 fois supérieur à celui de la cohorte de 1999 de familles immigrantes établies récemment, en baisse par rapport à 3,25 en 1999. Pour cette cohorte en particulier, les taux de propriété des familles immigrantes convergeaient entièrement avec ceux des familles correspondantes nées au Canada pour cette période, mais ce n'était pas le cas de la fréquence des avoirs provenant d'un régime de pension agréé (RPA).

L'étude montre également que la croissance du patrimoine des familles immigrantes et nées au Canada a été déterminée par différents avoirs au cours de la période de 1999 à 2016. Les hausses du patrimoine immobilier et de la valeur des avoirs provenant d'un RPA ont été les facteurs déterminants de la croissance du patrimoine pour les familles nées au Canada. Pour les familles immigrantes, les augmentations du patrimoine immobilier ont joué un rôle plus important, tandis que les augmentations des avoirs provenant d'un RPA ont joué un rôle secondaire.

Les ratios dette-revenu des familles immigrantes et nées au Canada ont augmenté de façon considérable de 1999 à 2016. En 2016, les ratios dette-revenu des familles immigrantes étaient nettement supérieurs à ceux des familles correspondantes nées au Canada. C'était particulièrement le cas des autres familles immigrantes dont le soutien économique principal était âgé de 35 à 54 ans : leur ratio dette-revenu s'élevait à 2,80 par rapport à 1,77 pour les familles correspondantes nées au Canada et d'âge semblable. Toutefois, les ratios dette-revenu ont augmenté de façon modérée au cours de cette période, ce qui laisse entendre qu'une grande partie de l'augmentation des ratios dette-revenu était attribuable à des hypothèques plus élevées. Selon l'étude, rien ne permet de penser que les familles immigrantes :

- a) utilisaient des prêts sur salaire dans une plus grande mesure que les familles nées au Canada dont l'âge est semblable;
- b) payaient habituellement en entier leur solde de carte de crédit chaque mois dans une moindre mesure que les familles correspondantes nées au Canada;
- c) ne possédaient aucune carte de crédit en raison de refus plus souvent que les familles nées au Canada;
- d) retiraient leur argent des régimes enregistrés d'épargne-retraite (REER) (pour des raisons autres que l'achat d'une maison, le financement des études ou l'acquisition d'un fonds enregistré de revenu de retraite [FERR]) plus souvent que les familles nées au Canada.

L'étude tire parti des données sur le faible revenu et le patrimoine afin de démontrer que a) les taux de faible revenu chez les familles immigrantes établies récemment ont diminué après le milieu des années 2000, b) le pourcentage de personnes vivant dans des familles qui étaient à faible revenu **et** n'avaient aucun patrimoine financier a également diminué dans ce groupe.

Enfin, l'étude met en évidence le fait que la composition du patrimoine des familles immigrantes diffère de celle des familles nées au Canada. En 2016, la plus grande partie de la valeur nette des familles immigrantes était tirée de leur logement et une plus petite part était tirée des avoirs provenant d'un RPA ou d'un REER.

10 Tableaux

Tableau 1

Patrimoine médian et moyen, selon le statut d'immigrant du soutien économique principal, 1999 à 2016

	1999	2005	2012	2016	1999 à 2016
	dollars de 2016				pourcentage
Patrimoine médian					
Total	144 509	178 020	257 222	295 055	104
Statut d'immigrant					
Canadien de naissance	138 215	173 767	272 204	304 198	120
Immigrant reçu					
Au Canada depuis 20 ans ou plus	333 522	430 093	471 609	624 189	87
Au Canada depuis 10 à 19 ans	82 190	150 996	231 584	272 001	231
Au Canada depuis moins de 10 ans	30 968	43 433	52 753	62 000	100
Ni Canadien de naissance, ni immigrant reçu	37 029	94 697	11 606	13 800	-63
Patrimoine moyen					
Total	337 081	437 153	584 626	669 256	99
Statut d'immigrant					
Canadien de naissance	330 380	426 841	603 194	679 840	106
Immigrant reçu					
Au Canada depuis 20 ans ou plus	526 742	648 393	756 822	994 553	89
Au Canada depuis 10 à 19 ans	227 159	329 653	438 365	519 185	129
Au Canada depuis moins de 10 ans	130 076	277 740	272 063	293 319	125
Ni Canadien de naissance, ni immigrant reçu	254 169	454 870	209 165	173 407	-32
	nombre d'observations				
Taille des échantillons					
Statut d'immigrant					
Canadien de naissance	13 034	4 221	9 774	9 563	...
Immigrant reçu	2 723	931	2 025	2 577	...
Au Canada depuis 20 ans ou plus	1 659	528	1 251	1 465	...
Au Canada depuis 10 à 19 ans	469	193	362	466	...
Au Canada depuis moins de 10 ans	571	177	350	552	...
Ni Canadien de naissance, ni immigrant reçu	164	119	203	271	...

... n'ayant pas lieu de figurer

Note : Le nombre d'années écoulées depuis l'établissement est manquant pour certains immigrants reçus.

Source : Statistique Canada, Enquête sur la sécurité financière, 1999, 2005, 2012 et 2016.

Tableau 2

Âge moyen du soutien économique principal, selon le statut d'immigrant, 1999 à 2016

Statut d'immigrant	Âge moyen du soutien économique principal			
	1999	2005	2012	2016
	ans			
Canadien de naissance	46,5	47,0	49,9	51,0
Immigrant reçu				
Au Canada depuis 20 ans ou plus	57,1	59,9	59,4	60,8
Au Canada depuis 10 à 19 ans	42,6	43,9	43,8	44,3
Au Canada depuis moins de 10 ans	38,8	39,1	39,2	39,3
Ni Canadien de naissance, ni immigrant reçu	42,5	44,5	34,1	31,7

Note : La taille de l'échantillon est indiquée dans le tableau 1.

Source : Statistique Canada, Enquête sur la sécurité financière, 1999, 2005, 2012 et 2016.

Tableau 3

Patrimoine médian et moyen des familles, selon le groupe d'âge et le statut d'immigrant du soutien économique principal, 1999 à 2016

Soutien économique principal, 1999 à 2016					
	1999	2005	2012	2016	1999 à 2016
	dollars de 2016				pourcentage
Patrimoine médian					
Soutien économique principal âgé de 25 à 44 ans					
Canadien de naissance	88 733	83 294	122 148	133 828	51
Immigrant au Canada depuis moins de 10 ans	27 263	28 976	49 912	63 350	132
Soutien économique principal âgé de 35 à 54 ans					
Canadien de naissance	179 193	231 996	325 527	335 055	87
Immigrant au Canada depuis 10 à 19 ans	112 013	177 960	299 534	335 352	199
Soutien économique principal âgé de 45 à 64 ans					
Canadien de naissance	287 483	384 241	519 266	579 903	102
Immigrant au Canada depuis 20 ans ou plus	411 877	467 262	470 982	648 799	58
Patrimoine moyen					
Soutien économique principal âgé de 25 à 44 ans					
Canadien de naissance	204 775	245 765	315 316	347 577	70
Immigrant au Canada depuis moins de 10 ans	110 468	161 336	219 356	271 935	146
Soutien économique principal âgé de 35 à 54 ans					
Canadien de naissance	351 981	477 778	620 949	658 607	87
Immigrant au Canada depuis 10 à 19 ans	245 508	363 604	505 188	575 695	134
Soutien économique principal âgé de 45 à 64 ans					
Canadien de naissance	519 161	656 809	857 920	979 079	89
Immigrant au Canada depuis 20 ans ou plus	625 159	711 394	818 348	1 062 259	70
	nombre d'observations				
Taille des échantillons					
Soutien économique principal âgé de 25 à 44 ans					
Canadien de naissance	5 454	1 493	2 723	2 698	...
Immigrant au Canada depuis moins de 10 ans	390	114	217	387	...
Soutien économique principal âgé de 35 à 54 ans					
Canadien de naissance	5 611	1 781	3 503	3 140	...
Immigrant au Canada depuis 10 à 19 ans	304	115	215	291	...
Soutien économique principal âgé de 45 à 64 ans					
Canadien de naissance	4 150	1 626	4 108	3 865	...
Immigrant au Canada depuis 20 ans ou plus	794	245	557	619	...

... n'ayant pas lieu de figurer

Source : Statistique Canada, Enquête sur la sécurité financière, 1999, 2005, 2012 et 2016.

Tableau 4

Âge moyen du soutien économique principal, selon le groupe d'âge et le statut d'immigrant, 1999 à 2016

1999 à 2016				
	Âge moyen du soutien économique principal			
	1999	2005	2012	2016
	ans			
Soutien économique principal âgé de 25 à 44 ans				
Canadien de naissance	35,0	34,6	34,4	34,5
Immigrant au Canada depuis moins de 10 ans	35,5	35,0	35,3	35,3
Soutien économique principal âgé de 35 à 54 ans				
Canadien de naissance	43,5	44,4	45,1	44,8
Immigrant au Canada depuis 10 à 19 ans	43,5	44,4	44,1	44,6
Soutien économique principal âgé de 45 à 64 ans				
Canadien de naissance	53,1	53,2	54,5	54,9
Immigrant au Canada depuis 20 ans ou plus	54,0	55,7	55,4	54,7

Note : La taille des échantillons est indiquée dans le tableau 3.

Source : Statistique Canada, Enquête sur la sécurité financière, 1999, 2005, 2012 et 2016.

Tableau 5

Patrimoine médian des familles, selon le niveau de scolarité, le groupe d'âge et le statut d'immigrant du soutien économique principal, 1999 à 2016

du soutien économique principal, 1999 à 2016					1999 to 2016
	1999	2005	2012	2016	2016
	dollars de 2016				pourcentage
Patrimoine médian					
Le soutien économique principal n'a pas de diplôme universitaire					
Soutien économique principal âgé de 25 à 44 ans					
Canadien de naissance	74 974	71 416	85 987	91 800	22
Immigrant au Canada depuis moins de 10 ans	22 156	22 800	32 199	31 540	42
Soutien économique principal âgé de 35 à 54 ans					
Canadien de naissance	146 252	183 766	214 743	212 798	46
Immigrant au Canada depuis 10 à 19 ans	85 912	117 600	113 946	219 000	155
Soutien économique principal âgé de 45 à 64 ans					
Canadien de naissance	230 430	291 425	400 017	399 246	73
Immigrant au Canada depuis 20 ans ou plus	362 141	402 538	382 687	524 000	45
Le soutien économique principal a un diplôme universitaire					
Soutien économique principal âgé de 25 à 44 ans					
Canadien de naissance	144 509	124 294	232 755	261 819	81
Immigrant au Canada depuis moins de 10 ans	42 017	69 180	56 023	78 000	86
Soutien économique principal âgé de 35 à 54 ans					
Canadien de naissance	365 293	480 104	656 754	678 517	86
Immigrant au Canada depuis 10 à 19 ans	229 817	266 460	466 248	466 000	103
Soutien économique principal âgé de 45 à 64 ans					
Canadien de naissance	605 953	841 172	1 059 442	1 139 632	88
Immigrant au Canada depuis 20 ans ou plus	645 375	658 351	878 327	930 096	44
	nombre d'observations				
Taille des échantillons					
Le soutien économique principal n'a pas de diplôme universitaire					
Soutien économique principal âgé de 25 à 44 ans					
Canadien de naissance	4 183	1 060	1 870	1 807	...
Immigrant au Canada depuis moins de 10 ans	238	44	100	159	...
Soutien économique principal âgé de 35 à 54 ans					
Canadien de naissance	4 191	1 279	2 502	2 162	...
Immigrant au Canada depuis 10 à 19 ans	191	74	80	109	...
Soutien économique principal âgé de 45 à 64 ans					
Canadien de naissance	3 108	1 143	3 016	2 731	...
Immigrant au Canada depuis 20 ans ou plus	549	143	353	369	...
Le soutien économique principal a un diplôme universitaire					
Soutien économique principal âgé de 25 à 44 ans					
Canadien de naissance	1 271	433	853	891	...
Immigrant au Canada depuis moins de 10 ans	152	70	117	228	...
Soutien économique principal âgé de 35 à 54 ans					
Canadien de naissance	1 420	502	1 001	978	...
Immigrant au Canada depuis 10 à 19 ans	113	41	135	182	...
Soutien économique principal âgé de 45 à 64 ans					
Canadien de naissance	1 042	483	1 092	1 134	...
Immigrant au Canada depuis 20 ans ou plus	245	102	204	250	...

... n'ayant pas lieu de figurer

Source : Statistique Canada, Enquête sur la sécurité financière, 1999, 2005, 2012 et 2016.

Tableau 6

Convergence de certains indicateurs du patrimoine pour les cohortes de 1999 de familles dont le soutien économique principal est âgé de 25 à 44 ans en 1999, 1999 à 2016

	1999	2005	2012	2016
	dollars de 2016			
Patrimoine médian				
a) cohorte de 1999 de familles immigrantes établies récemment	27 263	170 400	325 800	504 009
b) cohorte de 1999 de familles nées au Canada	88 733	182 917	395 645	520 163
Différence de la valeur nette relative (ratio de b à a)	3,25	1,07	1,21	1,03
	pourcentage			
Pourcentage de familles ayant une résidence principale				
Cohorte de 1999 de familles immigrantes établies récemment	31,2	60,3	68,1	78,7
Cohorte de 1999 de familles nées au Canada	56,4	72,1	73,5	74,0
Pourcentage de familles ayant des avoirs provenant d'un RPA				
Cohorte de 1999 de familles immigrantes établies récemment	20,8	29,6	33,2	46,6
Cohorte de 1999 de familles nées au Canada	45,7	52,2	57,9	61,2
	nombre d'observations			
Taille des échantillons				
Cohorte de 1999 de familles immigrantes établies récemment	390	119	206	255
Cohorte de 1999 de familles nées au Canada	5 454	1 700	3 752	3 701

Notes : Consulter le texte pour la définition des cohortes. RPA : régime de pension agréé.

Source : Statistique Canada, Enquête sur la sécurité financière, 1999, 2005, 2012 et 2016.

Tableau 7

Pourcentage des familles ayant une résidence principale, valeur médiane de la résidence principale et valeur nette médiane tirée de la résidence principale, selon le groupe d'âge et le statut d'immigrant du soutien économique principal, 1984 à 2016

	1984	1999	2005	2012	2016
	pourcentage				
Pourcentage des familles ayant une résidence principale					
Soutien économique principal âgé de 25 à 44 ans					
Canadien de naissance	56,3	56,4	57,1	58,2	57,3
Immigrant au Canada depuis moins de 10 ans	33,1	31,2	39,1	40,3	38,9
Soutien économique principal âgé de 35 à 54 ans					
Né au Canada	70,8	68,5	74,4	71,7	69,6
Immigrant au Canada depuis 10 à 19 ans	70,8	59,0	68,2	72,1	70,2
Soutien économique principal âgé de 45 à 64 ans					
Canadien de naissance	72,5	72,9	76,1	73,8	74,5
Immigrant au Canada depuis 20 ans ou plus	81,0	78,9	79,0	71,1	80,6
	dollars de 2016				
Valeur médiane de la résidence principale — propriétaires					
Soutien économique principal âgé de 25 à 44 ans					
Canadien de naissance	127 129	160 327	202 800	290 140	314 000
Immigrant au Canada depuis moins de 10 ans	169 505	225 083	312 000	390 370	440 000
Soutien économique principal âgé de 35 à 54 ans					
Canadien de naissance	127 129	165 856	204 000	316 516	325 000
Immigrant au Canada depuis 10 à 19 ans	169 505	241 873	372 000	474 774	585 000
Soutien économique principal âgé de 45 à 64 ans					
Canadien de naissance	127 129	165 856	192 000	295 415	300 000
Immigrant au Canada depuis 20 ans ou plus	169 505	261 223	312 000	443 122	600 000
Valeur nette médiane tirée de la résidence principale — propriétaires					
Soutien économique principal âgé de 25 à 44 ans					
Canadien de naissance	72 040	64 960	86 400	105 505	112 000
Immigrant au Canada depuis moins de 10 ans	84 752	76 017	96 000	140 807	150 000
Soutien économique principal âgé de 35 à 54 ans					
Canadien de naissance	97 465	93 985	122 596	179 359	180 576
Immigrant au Canada depuis 10 à 19 ans	103 822	123 010	175 200	280 644	323 000
Soutien économique principal âgé de 45 à 64 ans					
Canadien de naissance	110 178	123 563	150 000	221 561	245 000
Immigrant au Canada depuis 20 ans ou plus	148 317	207 320	240 000	342 892	400 000

Sources : Statistique Canada, Enquête sur les avoirs et les dettes des Canadiens, 1984; Enquête sur la sécurité financière, 1999, 2005, 2012 et 2016.

Tableau 8

Pourcentage des familles possédant des avoirs provenant d'un RPA, et valeur médiane des avoirs provenant d'un RPA, selon le groupe d'âge et le statut d'immigrant du soutien économique principal, 1999 à 2016

Principal, 1999 à 2016	1999	2005	2012	2016
		pourcentage		
Pourcentage des familles possédant des avoirs provenant d'un RPA				
Soutien économique principal âgé de 25 à 44 ans				
Canadien de naissance	45,7	48,6	51,9	54,5
Immigrant au Canada depuis moins de 10 ans	20,8	24,7	29,3	31,3
Soutien économique principal âgé de 35 à 54 ans				
Canadien de naissance	53,5	53,2	57,7	59,6
Immigrant au Canada depuis 10 à 19 ans	33,5	33,1	38,1	44,2
Soutien économique principal âgé de 45 à 64 ans				
Canadien de naissance	56,2	57,4	58,2	60,9
Immigrant au Canada depuis 20 ans ou plus	54,4	61,7	44,8	53,0
		dollars 2016		
Valeur médiane des avoirs provenant d'un RPA — familles possédant des avoirs provenant d'un RPA				
Soutien économique principal âgé de 25 à 44 ans				
Canadien de naissance	24 317	21 701	48 075	71 091
Immigrant au Canada depuis moins de 10 ans	8 055	8 183	18 386	18 705
Soutien économique principal âgé de 35 à 54 ans				
Canadien de naissance	63 216	81 469	120 351	174 978
Immigrant au Canada depuis 10 à 19 ans	26 627	37 829	59 217	92 217
Soutien économique principal âgé de 45 à 64 ans				
Canadien de naissance	148 894	214 519	280 648	310 235
Immigrant au Canada depuis 20 ans ou plus	126 090	187 402	177 250	204 053

Note : RPA : régime de pension agréé.

Source : Statistique Canada, Enquête sur la sécurité financière, 1999, 2005, 2012 et 2016.

Tableau 9

Sources d'augmentation du patrimoine moyen des familles immigrantes, selon le nombre d'années écoulées depuis leur établissement et le groupe d'âge du soutien économique principal, 1999 à 2016

	Soutien économique principal		
	Au Canada depuis moins de 10 ans et âgé de 25 à 44 ans	Au Canada depuis 10 à 19 ans et âgé de 35 à 54 ans	Au Canada depuis 20 ans ou plus et âgé de 45 à 64 ans
dollars de 2016			
Augmentation de la valeur nette moyenne, 1999 à 2016	161 466	330 187	437 099
Augmentation du patrimoine immobilier			
Résidence principale	64 044	180 666	242 864
Autres résidences	75 553	55 922	57 999
Avoirs provenant d'un RPA	2 620	44 607	72 214
REER	544	-2 276	5 900
Valeur nette tirée d'une entreprise	1 564	27 627	55 879
Autre	17 140	23 642	2 244
pourcentage			
Augmentation du patrimoine immobilier			
Résidence principale	39,7	54,7	55,6
Autres résidences	46,8	16,9	13,3
Avoirs provenant d'un RPA	1,6	13,5	16,5
REER	0,3	-0,7	1,3
Valeur nette tirée d'une entreprise	1,0	8,4	12,8
Autre	10,6	7,2	0,5
nombre d'observations			
Taille des échantillons			
1999	390	304	794
2016	387	291	619

Notes : RPA : régime de pension agréé. REER : régimes enregistrés d'épargne-retraite.

Source : Statistique Canada, Enquête sur la sécurité financière, 1999, 2005, 2012 et 2016.

Tableau 10

Sources d'augmentation du patrimoine moyen des familles nées au Canada, selon le groupe d'âge du soutien économique principal, 1999 à 2016

	Groupe d'âge du soutien économique principal		
	25 à 44 ans	35 à 54 ans	45 à 64 ans
	dollars de 2016		
Augmentation du patrimoine moyen, 1999 à 2016	142 802	306 625	459 919
Augmentation du patrimoine immobilier			
Résidence principale	57 994	99 208	130 418
Autres résidences	9 456	25 774	46 732
Avoirs provenant d'un RPA	56 630	115 727	152 919
REER	7 650	27 216	42 211
Valeur nette tirée d'une entreprise	2 882	27 492	43 294
Autre	8 190	11 209	44 345
	pourcentage		
Augmentation du patrimoine immobilier			
Résidence principale	40,6	32,4	28,4
Autres résidences	6,6	8,4	10,2
Avoirs provenant d'un RPA	39,7	37,7	33,2
REER	5,4	8,9	9,2
Valeur nette tirée d'une entreprise	2,0	9,0	9,4
Autre	5,7	3,7	9,6
	nombre d'observations		
Taille des échantillons			
1999	5 454	5 611	4 150
2016	2 698	3 140	3 865

Notes : RPA : régime de pension agréé. REER : régimes enregistrés d'épargne-retraite.

Source : Statistique Canada, Enquête sur la sécurité financière, 1999, 2005, 2012 et 2016.

Tableau 11

Sources d'augmentation du patrimoine moyen des familles immigrantes, selon le nombre d'années écoulées depuis leur établissement et le groupe d'âge du soutien économique principal, à l'exclusion du 1 % le plus élevé, 1999 à 2016

	Soutien économique principal		
	Au Canada depuis moins de 10 ans et âgé de 25 à 44 ans	Au Canada depuis 10 à 19 ans et âgé de 35 à 54 ans	Au Canada depuis 20 ans ou plus et âgé de 45 à 64 ans
	dollars de 2016		
Augmentation du patrimoine moyen, 1999 à 2016	123 124	295 937	385 094
Augmentation du			
patrimoine immobilier			
Résidence principale	54 733	176 465	238 936
Autres résidences	51 176	23 694	41 838
Avoirs provenant d'un RPA	9 006	44 945	73 433
REER	897	884	9 474
Valeur nette tirée d'une entreprise	3 788	26 089	33 608
Autre	3 524	23 860	-12 196
	pourcentage		
Augmentation du			
patrimoine immobilier			
Résidence principale	44,5	59,6	62,0
Autres résidences	41,6	8,0	10,9
Avoirs provenant d'un RPA	7,3	15,2	19,1
REER	0,7	0,3	2,5
Valeur nette tirée d'une entreprise	3,1	8,8	8,7
Autre	2,9	8,1	-3,2
	nombre d'observations		
Taille des échantillons			
1999	380	291	767
2016	380	287	606

Notes : RPA : régime de pension agréé. REER : régimes enregistrés d'épargne-retraite.

Source : Statistique Canada, Enquête sur la sécurité financière, 1999, 2005, 2012 et 2016.

Tableau 12

Sources d'augmentation du patrimoine moyen des familles nées au Canada, selon le groupe d'âge du soutien économique principal, à l'exclusion du 1 % le plus élevé, 1999 à 2016

	Groupe d'âge du soutien économique principal		
	25 à 44 ans	35 à 54 ans	45 à 64 ans
dollars de 2016			
Augmentation du patrimoine moyen, 1999 à 2016	137 987	284 161	407 866
Augmentation du patrimoine immobilier			
Résidence principale	54 001	92 760	122 165
Autres résidences	7 929	21 102	31 609
Avoirs provenant d'un RPA	54 363	114 513	154 301
REER	7 835	27 077	41 521
Valeur nette tirée d'une entreprise	5 597	9 042	20 931
Autre	8 263	19 667	37 338
pourcentage			
Augmentation du patrimoine immobilier			
Résidence principale	39,1	32,6	30,0
Autres résidences	5,7	7,4	7,7
Avoirs provenant d'un RPA	39,4	40,3	37,8
REER	5,7	9,5	10,2
Valeur nette tirée d'une entreprise	4,1	3,2	5,1
Autre	6,0	6,9	9,2
nombre d'observations			
Taille des échantillons			
1999	5 331	5 471	4 030
2016	2 662	3 092	3 805

Notes : RPA : régime de pension agréé. REER : régimes enregistrés d'épargne-retraite.

Source : Statistique Canada, Enquête sur la sécurité financière, 1999, 2005, 2012 et 2016.

Tableau 13

Ratios d'endettement des familles au niveau du groupe, selon le groupe d'âge et le statut d'immigrant du soutien économique principal, 1999 à 2016

Soutien économique principal, 1999 à 2016				
	1999	2005	2012	2016
	ratios			
Ratios dette-revenu au niveau du groupe				
Soutien économique principal âgé de 25 à 44 ans				
Canadien de naissance	1,17	1,43	2,07	2,03
Immigrant au Canada depuis moins de 10 ans	1,28	1,83	2,19	2,53
Soutien économique principal âgé de 35 à 54 ans				
Canadien de naissance	1,00	1,24	1,57	1,77
Immigrant au Canada depuis 10 à 19 ans	1,45	1,78	2,12	2,80
Soutien économique principal âgé de 45 à 64 ans				
Canadien de naissance	0,76	0,94	1,09	1,32
Immigrant au Canada depuis 20 ans ou plus	1,06	1,07	1,72	2,17
Ratios d'endettement au niveau du groupe				
Soutien économique principal âgé de 25 à 44 ans				
Canadien de naissance	0,25	0,27	0,31	0,31
Immigrant au Canada depuis moins de 10 ans	0,33	0,36	0,36	0,36
Soutien économique principal âgé de 35 à 54 ans				
Canadien de naissance	0,16	0,16	0,18	0,19
Immigrant au Canada depuis 10 à 19 ans	0,28	0,27	0,27	0,29
Soutien économique principal âgé de 45 à 64 ans				
Canadien de naissance	0,09	0,09	0,09	0,10
Immigrant au Canada depuis 20 ans ou plus	0,11	0,11	0,14	0,16

Notes : Les ratios dette-revenu au niveau du groupe sont calculés en divisant le total moyen des dettes d'un groupe par son revenu familial moyen après impôt. Les ratios d'endettement au niveau du groupe sont calculés en divisant le total moyen des dettes d'un groupe par le total moyen de ses avoirs.

Source : Statistique Canada, Enquête sur la sécurité financière, 1999, 2005, 2012 et 2016.

Tableau 14

Ratios d'endettement des familles au niveau du groupe, à l'exclusion de la dette hypothécaire et des actifs immobiliers, selon le groupe d'âge et le statut d'immigrant du soutien économique principal, 1999 à 2016

1999 à 2016	1999	2005	2012	2016
	ratios			
Ratios dette-revenu non hypothécaire au niveau du groupe				
Soutien économique principal âgé de 25 à 44 ans				
Canadien de naissance	0,24	0,33	0,38	0,32
Immigrant au Canada depuis moins de 10 ans	0,21	0,22	0,27	0,27
Soutien économique principal âgé de 35 à 54 ans				
Canadien de naissance	0,22	0,30	0,33	0,34
Immigrant au Canada depuis 10 à 19 ans	0,19	0,29	0,28	0,30
Soutien économique principal âgé de 45 à 64 ans				
Canadien de naissance	0,22	0,30	0,32	0,34
Immigrant au Canada depuis 20 ans ou plus	0,20	0,29	0,48	0,40
Ratios de la dette non hypothécaire aux actifs non immobiliers au niveau du groupe				
Soutien économique principal âgé de 25 à 44 ans				
Canadien de naissance	0,09	0,14	0,13	0,10
Immigrant au Canada depuis moins de 10 ans	0,13	0,11	0,20	0,16
Soutien économique principal âgé de 35 à 54 ans				
Canadien de naissance	0,06	0,07	0,07	0,06
Immigrant au Canada depuis 10 à 19 ans	0,09	0,14	0,10	0,10
Soutien économique principal âgé de 45 à 64 ans				
Canadien de naissance	0,03	0,04	0,04	0,04
Immigrant au Canada depuis 20 ans ou plus	0,04	0,05	0,08	0,07

Notes : Les ratios dette-revenu au niveau du groupe sont calculés en divisant la dette moyenne du groupe (à l'exclusion de la dette hypothécaire) par son revenu familial moyen après impôt. Les ratios de la dette non hypothécaire aux actifs non immobiliers sont calculés en divisant la dette moyenne du groupe (à l'exclusion de la dette hypothécaire) par la valeur moyenne de ses avoirs (à l'exclusion de la résidence principale et des autres résidences).

Source : Statistique Canada, Enquête sur la sécurité financière, 1999, 2005, 2012 et 2016.

Tableau 15

Prêts sur salaire et cartes de crédit, selon le groupe d'âge et le statut d'immigrant du soutien économique principal, 1999 à 2016

Soutien économique principal, 1999 à 2016	1999	2005	2012	2016
		pourcentage		
A utilisé des prêts sur salaire au cours des trois dernières années				
Soutien économique principal âgé de 25 à 44 ans				
Canadien de naissance	..	3,7	5,5	5,6
Immigrant au Canada depuis moins de 10 ans	..	2,0	5,0	2,1
Soutien économique principal âgé de 35 à 54 ans				
Canadien de naissance	..	2,5	4,1	5,3
Immigrant au Canada depuis 10 à 19 ans	..	0,8	2,2	1,3
Soutien économique principal âgé de 45 à 64 ans				
Canadien de naissance	..	1,2	2,8	3,5
Immigrant au Canada depuis 20 ans ou plus	..	0,8	1,6	3,0
N'avait aucune carte de crédit en raison de refus				
Soutien économique principal âgé de 25 à 44 ans				
Canadien de naissance	5,8	3,8	4,6	4,3
Immigrant au Canada depuis moins de 10 ans	3,2	2,4	0,8	1,2
Soutien économique principal âgé de 35 à 54 ans				
Canadien de naissance	4,4	3,9	4,2	4,2
Immigrant au Canada depuis 10 à 19 ans	3,4	1,1	1,4	0,7
Soutien économique principal âgé de 45 à 64 ans				
Canadien de naissance	3,3	4,1	3,4	3,7
Immigrant au Canada depuis 20 ans ou plus	2,1	0,1	3,0	1,3
Payait généralement en entier le solde de la carte de crédit chaque mois (titulaires de carte de crédit)				
Soutien économique principal âgé de 25 à 44 ans				
Canadien de naissance	57,4	63,9	66,2	52,2
Immigrant au Canada depuis moins de 10 ans	74,0	83,1	79,3	58,1
Soutien économique principal âgé de 35 à 54 ans				
Canadien de naissance	62,3	62,3	66,3	54,8
Immigrant au Canada depuis 10 à 19 ans	74,8	81,6	85,2	68,6
Soutien économique principal âgé de 45 à 64 ans				
Canadien de naissance	69,2	67,1	70,0	62,3
Immigrant au Canada depuis 20 ans ou plus	77,2	75,0	73,3	59,7

.. indisponible pour une période de référence précise

Note : Pour 2016, les chiffres de la troisième partie mesurent le pourcentage de familles qui ont versé « le montant complet » du solde de leur carte de crédit.

Source : Statistique Canada, Enquête sur la sécurité financière, 1999, 2005, 2012 et 2016.

Tableau 16

Retraits d'un REER, selon le groupe d'âge et le statut d'immigrant du soutien économique principal, 1999 à 2016

	1999	2005	2012	2016
	pourcentage			
A retiré l'argent d'un REER pour toute autre raison¹				
Soutien économique principal âgé de 25 à 44 ans				
Canadien de naissance	18,9	16,2	12,2	14,6
Immigrant au Canada depuis moins de 10 ans	5,6	7,2	3,1	3,8
Soutien économique principal âgé de 35 à 54 ans				
Canadien de naissance	22,7	21,3	18,2	21,2
Immigrant au Canada depuis 10 à 19 ans	14,9	24,4	13,2	12,3
Soutien économique principal âgé de 45 à 64 ans				
Canadien de naissance	22,5	23,1	21,9	25,8
Immigrant au Canada depuis 20 ans ou plus	19,2	25,6	16,2	17,4
A retiré l'argent d'un REER pour toute autre raison¹, à condition d'avoir déjà eu des économies provenant d'un REER				
Soutien économique principal âgé de 25 à 44 ans				
Canadien de naissance	27,2	24,5	19,5	21,4
Immigrant au Canada depuis moins de 10 ans	12,6	16,3	9,1	9,2
Soutien économique principal âgé de 35 à 54 ans				
Canadien de naissance	30,7	28,8	25,2	27,7
Immigrant au Canada depuis 10 à 19 ans	22,5	32,4	20,2	20,5
Soutien économique principal âgé de 45 à 64 ans				
Canadien de naissance	30,7	30,6	29,8	33,2
Immigrant au Canada depuis 20 ans ou plus	23,8	31,2	23,6	24,3

1. Pour 1999 : pour d'autres raisons que a) l'achat d'une rente ou d'un fonds enregistré de revenu de retraite (FERR) et b) le recours au Régime d'accèsion à la propriété. Pour 2005 et les années suivantes : pour d'autres raisons que a) l'achat d'une rente ou d'un FERR, b) le recours au Régime d'accèsion à la propriété et c) le recours au Régime d'encouragement à l'éducation permanente.

Note : REER : régime enregistré d'épargne retraite.

Source : Statistique Canada, Enquête sur la sécurité financière, 1999, 2005, 2012 et 2016.

Tableau 17

Faible revenu et absence de patrimoine financier, selon le groupe d'âge et le statut d'immigrant du soutien économique principal, 1999 à 2016

Soutien économique principal, 1999 à 2016		1999	2005	2012	2016
		pourcentage			
Pourcentage de personnes vivant dans des familles à faible revenu					
Soutien économique principal âgé de 25 à 44 ans					
Canadien de naissance		13,7	10,8	7,2	5,8
Immigrant au Canada depuis moins de 10 ans		39,0	39,8	27,7	21,2
Soutien économique principal âgé de 35 à 54 ans					
Canadien de naissance		9,7	7,5	5,3	4,9
Immigrant au Canada depuis 10 à 19 ans		21,6	20,5	11,2	10,3
Soutien économique principal âgé de 45 à 64 ans					
Canadien de naissance		9,5	8,1	6,8	6,5
Immigrant au Canada depuis 20 ans ou plus		9,1	6,0	13,2	5,9
Pourcentage de personnes vivant dans des familles à faible revenu et n'ayant aucun patrimoine financier					
Soutien économique principal âgé de 25 à 44 ans					
Canadien de naissance		3,0	3,4	2,4	1,8
Immigrant au Canada depuis moins de 10 ans		9,9	6,2	8,2	4,0
Soutien économique principal âgé de 35 à 54 ans					
Canadien de naissance		1,6	1,7	1,1	1,0
Immigrant au Canada depuis 10 à 19 ans		3,6	2,5	2,2	2,7
Soutien économique principal âgé de 45 à 64 ans					
Canadien de naissance		1,0	0,8	1,2	1,2
Immigrant au Canada depuis 20 ans ou plus		1,8	0,0	4,0	0,9

Notes : Le patrimoine financier est égal à la valeur nette moins la valeur nette tirée de la résidence, la valeur nette tirée d'une entreprise et les avoirs provenant d'un régime de pension privé. Les avoirs provenant d'un régime de pension privé comprennent les avoirs tirés d'un régime de pension agréé, d'un régime enregistré d'épargne-retraite, d'un compte de retraite avec immobilisation des fonds, d'un fonds enregistré de revenu de retraite ou de tout autre fonds de retraite.

Source : Statistique Canada, Enquête sur la sécurité financière, 1999, 2005, 2012 et 2016.

Tableau 18

Pourcentage de personnes vivant dans des familles n'ayant aucun patrimoine financier, selon le groupe d'âge et le statut d'immigrant du soutien économique principal, 1999 à 2016

groupe d'âge et le statut d'immigrant du soutien économique principal, 1999 à 2016				
	1999	2005	2012	2016
	pourcentage			
Soutien économique principal âgé de 25 à 44 ans				
Canadien de naissance	12,5	19,1	20,9	20,1
Immigrant au Canada depuis moins de 10 ans	17,6	13,5	19,0	21,2
Soutien économique principal âgé de 35 à 54 ans				
Canadien de naissance	10,3	14,4	17,8	17,5
Immigrant au Canada depuis 10 à 19 ans	12,4	18,4	11,1	16,5
Soutien économique principal âgé de 45 à 64 ans				
Canadien de naissance	9,3	12,2	16,0	15,9
Immigrant au Canada depuis 20 ans ou plus	9,5	20,1	25,2	21,7

Note : Le patrimoine financier est égal à la valeur nette moins la valeur nette tirée de la résidence, la valeur nette tirée d'une entreprise et les avoirs provenant d'un régime de pension privé. Les avoirs provenant d'un régime de pension privé comprennent les avoirs tirés d'un régime de pension agréé, d'un régime enregistré d'épargne retraite, d'un compte de retraite avec immobilisation des fonds, d'un fonds enregistré de revenu de retraite ou de tout autre fonds de retraite.

Source : Statistique Canada, Enquête sur la sécurité financière, 1999, 2005, 2012 et 2016.

Tableau 19

Pourcentage de personnes vivant dans des familles dont le patrimoine est élevé, selon le groupe d'âge et le statut d'immigrant du soutien économique principal, 1999 à 2016

	1999	2005	2012	2016
	pourcentage			
Personnes vivant dans des familles dont le patrimoine est de 2,5 millions ou plus (dollars de 2016)				
Soutien économique principal âgé de 25 à 44 ans				
Canadien de naissance	0,7	1,4	2,1	2,0
Immigrant au Canada depuis moins de 10 ans	0,0	1,9	1,5	1,5
Soutien économique principal âgé de 35 à 54 ans				
Canadien de naissance	1,5	3,0	3,9	4,9
Immigrant au Canada depuis 10 à 19 ans	0,4	3,5	1,9	2,7
Soutien économique principal âgé de 45 à 64 ans				
Canadien de naissance	2,4	4,0	7,2	9,8
Immigrant au Canada depuis 20 ans ou plus	2,0	0,9	6,5	10,6
Personnes vivant dans des familles dont le patrimoine est de 5,0 millions ou plus (dollars 2016)				
Soutien économique principal âgé de 25 à 44 ans				
Canadien de naissance	0,2	0,7	0,3	0,6
Immigrant au Canada depuis moins de 10 ans	0,0	0,0	1,0	0,5
Soutien économique principal âgé de 35 à 54 ans				
Canadien de naissance	0,5	1,3	1,2	1,1
Immigrant au Canada depuis 10 à 19 ans	0,1	1,0	1,3	2,1
Soutien économique principal âgé de 45 à 64 ans				
Canadien de naissance	0,9	1,6	1,8	2,0
Immigrant au Canada depuis 20 ans ou plus	0,7	0,8	0,8	2,1

Source : Statistique Canada, Enquête sur la sécurité financière, 1999, 2005, 2012 et 2016.

Tableau 20

Composition du patrimoine des familles immigrantes, selon le nombre d'années écoulées depuis leur établissement et le groupe d'âge du soutien économique principal, 2016

	Soutien économique principal		
	Au Canada depuis moins de 10 ans et âgé de 25 à 44 ans	Au Canada depuis 10 à 19 ans et âgé de 35 à 54 ans	Au Canada depuis 20 ans ou plus et âgé de 45 à 64 ans
	dollars de 2016		
Patrimoine moyen en 2016	271 935	575 695	1 062 259
Patrimoine immobilier			
Résidence principale	98 843	276 754	443 186
Autres résidences	89 771	79 038	103 575
Avoirs provenant d'un RPA	13 252	65 850	184 070
REER	8 480	30 755	94 854
Valeur nette tirée d'une entreprise	15 416	57 425	108 295
Autre	46 173	65 874	128 280
	pourcentage		
Patrimoine immobilier			
Résidence principale	36,3	48,1	41,7
Autres résidences	33,0	13,7	9,8
Avoirs provenant d'un RPA	4,9	11,4	17,3
REER	3,1	5,3	8,9
Valeur nette tirée d'une entreprise	5,7	10,0	10,2
Autre	17,0	11,4	12,1
	nombre d'observations		
Taille des échantillons de 2016	387	291	619

Notes : RPA : régime de pension agréé. REER : régimes enregistrés d'épargne-retraite.

Source : Statistique Canada, Enquête sur la sécurité financière, 1999, 2005, 2012 et 2016.

Tableau 21

Composition du patrimoine des familles nées au Canada, selon le groupe d'âge du soutien économique principal, 2016

	Groupe d'âge du soutien économique principal		
	25 à 44 ans	35 à 54 ans	45 à 64 ans
	dollars de 2016		
Patrimoine moyen en 2016	347 577	658 607	979 079
Patrimoine immobilier			
Résidence principale	113 959	187 562	244 101
Autres résidences	21 661	44 839	75 985
Avoirs provenant d'un RPA	79 866	176 736	283 503
REER	33 699	73 250	114 069
Valeur nette tirée d'une entreprise	42 721	86 744	106 055
Autre	55 672	89 476	155 367
	pourcentage		
Patrimoine immobilier			
Résidence principale	32,8	28,5	24,9
Autres résidences	6,2	6,8	7,8
Avoirs provenant d'un RPA	23,0	26,8	29,0
REER	9,7	11,1	11,7
Valeur nette tirée d'une entreprise	12,3	13,2	10,8
Autre	16,0	13,6	15,9
	nombre d'observations		
Taille des échantillons de 2016	2 698	3 140	3 865

Notes : RPA : régime de pension agréé. REER : régimes enregistrés d'épargne-retraite.

Source : Statistique Canada, Enquête sur la sécurité financière, 1999, 2005, 2012 et 2016.

Tableau 22

Composition du patrimoine des familles immigrantes, selon le nombre d'années s'étant écoulées depuis leur établissement et le groupe d'âge du soutien économique principal, à l'exclusion du 1 % le plus élevé, 2016

	Soutien économique principal		
	Au Canada depuis moins de 10 ans et âgé de 25 à 44 ans	Au Canada depuis 10 à 19 ans et âgé de 35 à 54 ans	Au Canada depuis 20 ans ou plus et âgé de 45 à 64 ans
	dollars de 2016		
Patrimoine moyenn en 2016	210 506	516 972	942 387
Patrimoine immobilier			
Résidence principale	86 308	264 747	431 576
Autres résidences	61 405	46 921	80 756
Avoirs provenant d'un RPA	13 414	66 407	185 379
REER	8 583	30 854	88 169
Valeur nette tirée d'une entreprise	11 676	44 521	57 830
Autre	29 120	63 521	98 678
	pourcentage		
Patrimoine immobilier			
Résidence principale	41,0	51,2	45,8
Autres résidences	29,2	9,1	8,6
Avoirs provenant d'un RPA	6,4	12,8	19,7
REER	4,1	6,0	9,4
Valeur nette tirée d'une entreprise	5,5	8,6	6,1
Autre	13,8	12,3	10,5
	nombre d'observations		
Taille des échantillons de 2016	380	287	606

Notes : RPA : régime de pension agréé. REER : régimes enregistrés d'épargne-retraite.

Source : Statistique Canada, Enquête sur la sécurité financière, 1999, 2005, 2012 et 2016.

Tableau 23

Composition du patrimoine des familles nées au Canada, selon le groupe d'âge du soutien économique principal, à l'exclusion du 1 % le plus élevé, 2016

	Groupe d'âge du soutien économique principal		
	25 à 44 ans	35 à 54 ans	45 à 64 ans
	dollars de 2016		
Patrimoine moyen en 2016	301 478	575 544	856 216
Patrimoine immobilier			
Résidence principale	105 754	175 683	230 911
Autres résidences	17 085	36 808	55 760
Avoirs provenant d'un RPA	77 569	175 561	284 691
REER	31 853	69 873	108 337
Valeur nette tirée d'une entreprise	20 713	38 712	53 876
Autre	48 504	78 908	122 642
	pourcentage		
Patrimoine immobilier			
Résidence principale	35,1	30,5	27,0
Autres résidences	5,7	6,4	6,5
Avoirs provenant d'un RPA	25,7	30,5	33,2
REER	10,6	12,1	12,7
Valeur nette tirée d'une entreprise	6,9	6,7	6,3
Autre	16,1	13,7	14,3
	nombre d'observations		
Taille des échantillons de 2016	2 662	3 092	3 805

Notes : RPA : régime de pension agréé. REER : régimes enregistrés d'épargne-retraite.

Source : Statistique Canada, Enquête sur la sécurité financière, 1999, 2005, 2012 et 2016.

Annexe : L'Enquête sur la sécurité financière

L'Enquête sur la sécurité financière (ESF)¹⁹ est une enquête auprès des ménages qui a été menée en 1999, 2005, 2012 et en 2016 afin de mesurer le patrimoine ou la valeur nette des familles du Canada. Des interviews sur place ont été réalisées pour recueillir des renseignements sur la valeur de l'ensemble des principaux avoirs financiers et non financiers et sur les sommes dues à l'égard des prêts hypothécaires, des véhicules, des cartes de crédit, des prêts étudiants et d'autres dettes. La valeur nette d'une famille se définit comme la valeur de ses avoirs moins celle de ses dettes.

L'ESF porte sur la population vivant dans les 10 provinces du Canada. Sont exclus de l'enquête :

- les territoires;
- les personnes vivant dans les réserves et d'autres établissements autochtones;
- les représentants officiels des pays étrangers qui vivent au Canada et leur famille;
- les membres d'organisations religieuses et d'autres colonies collectives;
- les membres des Forces canadiennes qui vivent sur les bases militaires;
- les personnes âgées qui vivent dans des résidences;
- les personnes qui vivent à temps plein dans un établissement institutionnel, comme un établissement carcéral, un hôpital ou une maison de soins infirmiers.

Ensemble, ces exclusions représentent environ 2 % de la population.

Au fil des ans, la taille de l'échantillon de l'ESF a varié selon le budget disponible. En 1999, la taille de l'échantillon de l'ESF s'établissait à environ 23 000 logements, à 20 000 en 2012 et à 21 000 en 2016. Compte tenu des échantillons de cette taille, le plan d'enquête visait à produire des estimations fiables au niveau provincial. En 2005, la taille de l'échantillon était beaucoup plus petite (environ 9 000 logements). Par conséquent, l'ESF de 2005 visait à produire des estimations fiables au niveau régional plutôt qu'au niveau provincial.

L'une des difficultés que comporte la réalisation d'une enquête sur le patrimoine est la distribution asymétrique du patrimoine. À chaque itération de l'ESF, le suréchantillonnage des ménages dont la valeur nette est élevée a été utilisé pour assurer une couverture adéquate des types d'avoirs et de dettes moins communs et améliorer l'efficacité du plan d'échantillonnage. La méthode a évolué au fil du temps en raison de la disponibilité de bases de sondage améliorées.

En 1999 et 2005, un plan d'enquête comportant deux bases de sondage chevauchantes a été utilisé. Une partie de l'échantillon provenait de la base aréolaire de l'Enquête sur la population active (EPA) afin de veiller à la couverture complète de la population, et une autre partie provenait d'une liste de logements dont les codes postaux correspondaient à un revenu élevé afin d'assurer le suréchantillonnage adéquat des familles dont la valeur nette est élevée.

En 2012, un plan d'enquête semblable comportant deux bases chevauchantes a été utilisé. Dans ce cas, l'échantillon de la base aréolaire de l'EPA a été couplé avec un deuxième échantillon sélectionné à partir du fichier sur la famille T1 (FFT1), à savoir un fichier sur la famille tiré des déclarations de revenus des particuliers (déclarations T1). Selon les renseignements figurant dans le FFT1, la valeur nette des ménages a été estimée et l'échantillon provenant du FFT1 a été stratifié selon la valeur nette prédite. Le modèle utilisé pour prédire la valeur nette des ménages qui devrait figurer dans le FFT1 était fondé sur l'itération de 2005 de l'ESF et tenait compte des renseignements comme l'âge et le revenu.

19. L'auteur souhaite remercier Cilanne Boulet, de la Division des méthodes de la statistique sociale de Statistique Canada, pour la rédaction de l'annexe.

En 2016, le plan d'échantillonnage reposait encore une fois sur les renseignements provenant des deux bases, mais celles-ci ne se chevauchaient pas. Cela a permis d'accroître l'efficacité du plan. La base aréolaire de l'EPA a été utilisée dans les zones rurales afin de permettre un plan regroupé qui était nécessaire pour effectuer des interviews sur place. Dans les régions urbaines et les régions adjacentes, une base liste fondée sur la Base de sondage pour les enquêtes auprès des ménages a été utilisée. La partie urbaine de l'échantillon a été stratifiée selon la valeur nette prédite et comprend l'ajout d'une strate dans le cas des ménages pour lesquels les renseignements sur le revenu n'étaient pas disponibles.

Bibliographie

Green, D.A., et C. Worswick. 2002. *Earnings of Immigrant Men in Canada: The Roles of Labour Market Entry Effects and Returns to Foreign Experience*. Université de la Colombie-Britannique, Department of Economics. Document préparé pour Citoyenneté et Immigration Canada.

Hou, F., T. Abada, et Y. Lu. 2012. *Leurs propres patrons : les enfants d'immigrants sont-ils plus susceptibles que leurs parents d'être des travailleurs autonomes?* Direction des études analytiques : documents de recherche, n° 341. Produit n° 11F0019M au catalogue de Statistique Canada. Ottawa : Statistique Canada.

Hou, F., et A. Bonikowska. 2016. *Résultats scolaires et résultats sur le marché du travail des personnes qui ont immigré durant l'enfance selon la catégorie d'admission*. Direction des études analytiques : documents de recherche, n° 377. Produit n° 11F0019M au catalogue de Statistique Canada. Ottawa : Statistique Canada.

Hou, F., et G. Picot. 2003. *La hausse du taux de faible revenu chez les immigrants au Canada*. Direction des études analytiques : documents de recherche, n° 198. Produit n° 11F0019M au catalogue de Statistique Canada. Ottawa : Statistique Canada.

Hou, F., et G. Picot. 2011. *À la poursuite de la réussite au Canada et aux États-Unis : Les déterminants des résultats sur le marché du travail des enfants d'immigrants*. Direction des études analytiques : documents de recherche, n° 331. Produit n° 11F0019M au catalogue de Statistique Canada. Ottawa : Statistique Canada.

Hou, F., et G. Picot. 2014. *Immigration, faible revenu et inégalité des revenus au Canada : Quoi de neuf durant les années 2000?* Direction des études analytiques : documents de recherche, n° 364. Produit n° 11F0019M au catalogue de Statistique Canada. Ottawa : Statistique Canada.

Meh, C.A., Y. Terajima, D.X. Chen, et T.J. Carter. 2009. *Household Debt, Assets, and Income in Canada: A Microdata Study*. Document d'analyse du personnel 2009-7. Ottawa : Banque du Canada.

Morissette, R., et X. Zhang. 2006. « Inégalité de la richesse : second regard ». *L'emploi et le revenu en perspective*, vol. 7, n° 12. Produit n° 75-001-X au catalogue de Statistique Canada.

Morissette, R., X. Zhang, et M. Drolet. 2006. « The evolution of wealth inequality in Canada, 1984–1999 ». Dans *International Perspectives on Household Wealth*, publié sous la direction de E.N. Wolff, chapitre 5, p. 151 à 194. Cheltenham, U.K.: Edward Elgar Publishing.

Picot, G., F. Hou, et S. Coulombe. 2007. *Le faible revenu chronique et la dynamique du faible revenu chez les nouveaux immigrants*. Direction des études analytiques : documents de recherche, n° 294. Produit n° 11F0019M au catalogue de Statistique Canada. Ottawa : Statistique Canada.

Picot, G., et Y. Lu. 2017. *Faible revenu chronique chez les immigrants au Canada et dans ses collectivités*. Direction des études analytiques : documents de recherche, n° 397. Produit n° 11F0019M au catalogue de Statistique Canada. Ottawa : Statistique Canada.

Picot, G., Y. Lu, et F. Hou. 2009. « Les taux de faible revenu des immigrants : rôle du revenu du marché et des transferts gouvernementaux ». *L'emploi et le revenu en perspective*, 10 (12). Produit n° 75-001-X au catalogue de Statistique Canada.

Picot, G., et A. Sweetman. 2005. *Dégradation du bien-être économique des immigrants et causes possibles : mise à jour 2005*. Direction des études analytiques : documents de recherche, n° 262. Produit n° 11F0019M au catalogue de Statistique Canada. Ottawa : Statistique Canada.

Zhang, X. 2003. *Le niveau de richesse des familles d'immigrants au Canada*. Direction des études analytiques : documents de recherche, n° 197. Produit n° 11F0019M au catalogue de Statistique Canada. Ottawa : Statistique Canada.