

PLAN D'ACTION ANNUEL

**À L'ÉGARD DES
PERSONNES HANDICAPÉES
2009-2010**



TABLE DES MATIÈRES

Préambule	1
Objectif du plan d'action	2
Notre engagement.....	2
Portrait de l'organisation	2
Lieux	3
Groupe de travail	3
Obstacles à l'intégration des personnes handicapées	3
Revue des mesures prises au cours des années antérieures	4
Engagements 2009-2010	6
Annexe 1 : Organigramme du Ministère	8
Annexe 2 : Personnes engagées dans le plan d'action 2008-2009	9

Édition 2009-2010
Plan d'action annuel à l'égard des
personnes handicapées

Dépôt légal – Bibliothèque et Archives
nationales du Québec
Juin 2009
ISBN 978-2-550-56267-2 (Imprimé)
ISBN 978-2-550-56268-9 (PDF)

© Gouvernement du Québec, 2009

Ce plan d'action a été adopté le
20 mai 2009 par le groupe de travail sur la
planification de l'accessibilité.

NOTE

La forme masculine utilisée dans le texte désigne aussi bien
les femmes que les hommes. Elle n'est utilisée que pour
alléger le texte.

PRÉAMBULE

Depuis l'adoption par l'Assemblée nationale, en juin 1978, de la Loi assurant l'exercice des droits des personnes handicapées en vue de leur intégration scolaire, professionnelle et sociale (L.R.Q., c. E-20.1), le Québec compte d'importantes réalisations en matière d'intégration des personnes handicapées à la société.

Une série de mesures, de politiques, de programmes et de services ont été créés ou adaptés afin de répondre aux besoins des personnes handicapées et de favoriser leur participation sociale. Par ailleurs, plusieurs lois et règlements ont été adoptés ou modifiés afin de garantir l'exercice des droits des personnes handicapées dans notre société.



OBJECTIF DU PLAN D'ACTION

Le 17 décembre 2004, la Loi a été révisée et contient, depuis, de nouvelles dispositions qui sont déterminantes pour l'avenir des personnes handicapées et leur famille, de leur communauté et de l'ensemble de la société québécoise.

Parmi celles-ci, une disposition nous interpelle davantage : nous avons l'obligation d'élaborer, d'adopter et de rendre public, annuellement, un plan d'action à l'égard des personnes handicapées (art. 61.1).

Ce plan doit comprendre :

- l'identification des obstacles à l'intégration des personnes handicapées dans notre secteur d'activité;
- la description des mesures prises au cours de l'année qui se termine;
- la description des mesures envisagées pour l'année qui commence.

NOTRE ENGAGEMENT

La *Loi sur le ministère des Finances* confère au ministre la mission de favoriser le développement économique et de conseiller le gouvernement en matière financière.

À ces fins, le Ministère, qui joue un rôle central au sein du gouvernement, conseille le ministre ainsi que le gouvernement dans les domaines budgétaire, fiscal, économique, financier et comptable.

Par ailleurs, à l'exception des services offerts par une dizaine d'employés d'Épargne Placements Québec, le Ministère ne fournit aucun service direct aux citoyens. Toutefois, cela ne diminue en rien l'importance qu'il accorde à la qualité des services offerts à la clientèle et à l'environnement de travail dans lequel évolue son personnel.

Enfin, ce plan décrit les mesures que le Ministère a adoptées jusqu'à ce jour pour éliminer ou prévenir les obstacles à l'intégration des personnes handicapées. Il présente aussi les engagements de 2009-2010, lesquels visent à empêcher la création de tout nouvel obstacle et à éliminer progressivement ceux qui demeurent.

PORTRAIT DE L'ORGANISATION

Le ministère des Finances compte sept grands secteurs, tous appuyés par des unités de soutien, telles la Direction générale de l'administration, la Direction des communications et la Direction du secrétariat et de la coordination. On peut consulter les principaux mandats de chacun des secteurs en utilisant les hyperliens ci-après ou en visitant le site **Internet du Ministère**.

- Politique budgétaire et Économique
- Politiques économique et fiscale
- Droit fiscal et fiscalité
- Contrôleur des finances et comptabilité gouvernementale
- Politiques fédérales-provinciales et financières
- Politiques relatives aux institutions financières et à l'encadrement des personnes morales
- Sociétés d'État et projets économiques

Au 1^{er} avril 2009, le Ministère comptait 717 postes.

LIEUX

Le ministère des Finances a la particularité d'exercer ses activités dans cinq édifices situés à Québec ou à Montréal :

QUÉBEC

- 12, rue Saint-Louis
- 8, rue Cook
- 1058, L.-A.-Taschereau
- 333, Grande Allée

MONTRÉAL

- 380, Saint-Antoine Ouest

Ainsi, les interventions ou les mesures prises dans le cadre de nos engagements peuvent différer selon le lieu concerné. Les coordonnées des lieux et les personnes qui en sont responsables sont présentées à l'annexe 2.

GROUPE DE TRAVAIL

Lors de l'élaboration de son premier plan d'action, le Ministère a constitué un groupe de travail chargé de planifier les mesures à prendre afin de favoriser l'intégration des personnes handicapées et d'en surveiller la mise en œuvre et l'efficacité.

Ce groupe de travail est en charge de renouveler ce document annuellement. Pour ce faire, il doit tenir au moins une réunion par année et est formé des membres suivants :

- M^{me} Claire Massé, directrice générale de l'administration
- M^{me} Doris Bissonnette, agente de recherche et coordonnatrice du groupe de travail, Direction des ressources humaines
- M^{me} Guylaine Rousseau, directrice des ressources financières et matérielles
- M. Paul L'Archevêque, directeur des ressources humaines
- M^{me} Catherine Piette, ergonomiste, Direction des ressources humaines
- M^{me} Sophie Tremblay, chef de service, Direction des ressources financières et matérielles
- M. Gérard Turcotte, adjoint au directeur général des politiques aux particuliers

Enfin, ce groupe de travail interroge annuellement un ou des employés ayant pu connaître des difficultés d'adaptation reliées à leur handicap afin d'élaborer un plan d'action représentatif de la réalité et pertinent pour améliorer la situation.

OBSTACLES À L'INTÉGRATION DES PERSONNES HANDICAPÉES

Les tableaux ci-après présentent les mesures prises au cours des années antérieures et les nouveaux engagements du Ministère pour l'année 2009-2010.

Les mesures présentées sont regroupées en cinq catégories, soit

- Les communications
- L'embauche du personnel
- Les mesures d'urgence
- Les lieux de travail
- La sensibilisation du personnel

Lorsque la situation s'y prête, les mesures réalisées antérieurement sont reconduites les années suivantes. Aussi, les engagements font l'objet d'un suivi auprès des responsables en cours d'année.

Par ailleurs, aucune plainte n'a été formulée au cours de la dernière année relativement à l'accès aux documents et aux services offerts.

REVUE DES MESURES PRISES AU COURS DES ANNÉES ANTÉRIEURES

	MESURE	RESPONSABLE
COMMUNICATIONS	Accessibilité Web L'interface du site Internet du MFQ est conçue pour faciliter l'accès aux personnes handicapées. Les discours sur le budget, prononcés annuellement à l'Assemblée nationale, y sont disponibles en mode webdiffusion.	Direction des communications
	Formation auprès des webmestres La formation donnée aux webmestres comporte une partie qui traite des technologies de l'information adaptées et de la conception de sites Web accessibles.	Direction des communications et Direction principale des systèmes d'information
	Promotion du Plan d'action à l'égard des personnes handicapées Dès son adoption, le plan d'action est déposé sur le site Web, le personnel est invité à en prendre connaissance et à transmettre ses commentaires	Direction des ressources humaines et Direction des communications
	Service téléphonique adapté Épargne Placements Québec utilise le service de relais Bell afin de pouvoir communiquer avec les personnes disposant d'un appareil de télécommunication pour sourds (ATS).	Direction des ressources financières et matérielles
MESURES D'URGENCE	Systèmes d'évacuation adaptés Les responsables des mesures d'urgence veillent à ce que les systèmes d'évacuation répondent aux besoins particuliers des personnes handicapées ou avec limitations.	Direction des ressources financières et matérielles
	Matériel requis pour évacuation Pour chacun des édifices, les accès ainsi que le matériel particulier pouvant être requis en cas d'évacuation sont vérifiés.	Direction des ressources financières et matérielles
	Suivi auprès des personnes ayant besoin d'une assistance particulière La Direction générale de l'administration incite les personnes qui ont besoin d'une assistance particulière à faire part des changements qui peuvent nuire à leur condition et veille à ce qu'elles sachent à qui s'adresser (service de première ligne téléphonique, service de première ligne courriel, moteur de recherche dans l'intranet, etc.).	Direction générale de l'administration

MESURE

RESPONSABLE

LIEUX DE TRAVAIL	<p>Service en ergonomie</p> <p>Dès qu'une personne avec limitations fonctionnelles entre en fonction, le personnel de la dotation avise l'ergonome pour qu'un service personnalisé soit mis en place.</p>	Direction des ressources humaines
	<p>Protocole d'évacuation</p> <p>Un protocole d'évacuation d'urgence est en vigueur pour les personnes ayant besoin d'aide, notamment les personnes handicapées.</p>	Équipes des mesures d'urgence
	<p>Automatisation des portes</p> <p>Pour faciliter l'accès aux édifices, les mesures suivantes ont été prises :</p> <ul style="list-style-type: none"> • Baisse du niveau de certains lecteurs de cartes magnétiques; • Automatisation de l'ouverture de certaines portes pour les détenteurs de cartes particulières; • Installation de boutons presseurs pour automatiser l'ouverture de certaines portes. 	Direction des ressources financières et matérielles
SENSIBILISATION	<p>Identification systématique des obstacles</p> <p>Le MFQ encourage son personnel, dans la réalisation de ses mandats respectifs, à réfléchir sur la façon d'atténuer ou d'éliminer les obstacles ou réels potentiels.</p>	Direction générale de l'administration

ENGAGEMENTS 2009-2010

	MESURE	RESPONSABLE
COMMUNICATIONS	<p>Promotion du plan d'action</p> <p>Diffusion sporadique de capsules portant sur certaines mesures présentées dans ce plan d'action. Les moyens de diffusion pourront être multiples : capsules intranet, affiches, etc.</p>	Direction des ressources humaines et Direction des communications
LIEUX DE TRAVAIL	<p>Améliorer l'accessibilité à l'édifice situé au 12, rue Saint-Louis</p> <p>Quelques interventions seraient nécessaires pour améliorer l'accessibilité à l'édifice situé au 12, rue Saint-Louis, notamment :</p> <ul style="list-style-type: none"> • Automatiser l'ouverture de la porte d'entrée du côté est pour les détenteurs de cartes particulières; • Faciliter l'ouverture des portes du monte-personne; • Désactiver la fonction obligeant l'utilisateur à enfoncer le bouton du monte-personne durant toute sa course; • Sur certains étages, installer un bouton presseur pour automatiser l'ouverture des portes des toilettes aménagées pour les personnes handicapées; • Laisser ouverte la porte d'accès à l'étage C, côté est; • En cas de besoin récurrent, évaluer la pertinence d'automatiser les portes de bureaux occupés par les personnes avec limitation(s) fonctionnelle(s) • Indiquer la direction à suivre à partir de la porte d'entrée principale jusqu'à la porte adaptée. <p>À noter que la SIQ est propriétaire de l'édifice situé au 12, rue Saint-Louis. À ce titre, elle est donc responsable des modifications effectuées au bâtiment. Par conséquent, le MFQ ne peut que lui faire part de ses demandes.</p> <p>Par ailleurs, ce même édifice est un bâtiment historique, reconnu comme faisant partie du patrimoine de la Ville de Québec. Ainsi, les modifications effectuées doivent respecter la Politique du patrimoine de la Ville de Québec.</p>	Direction des ressources financières et matérielles

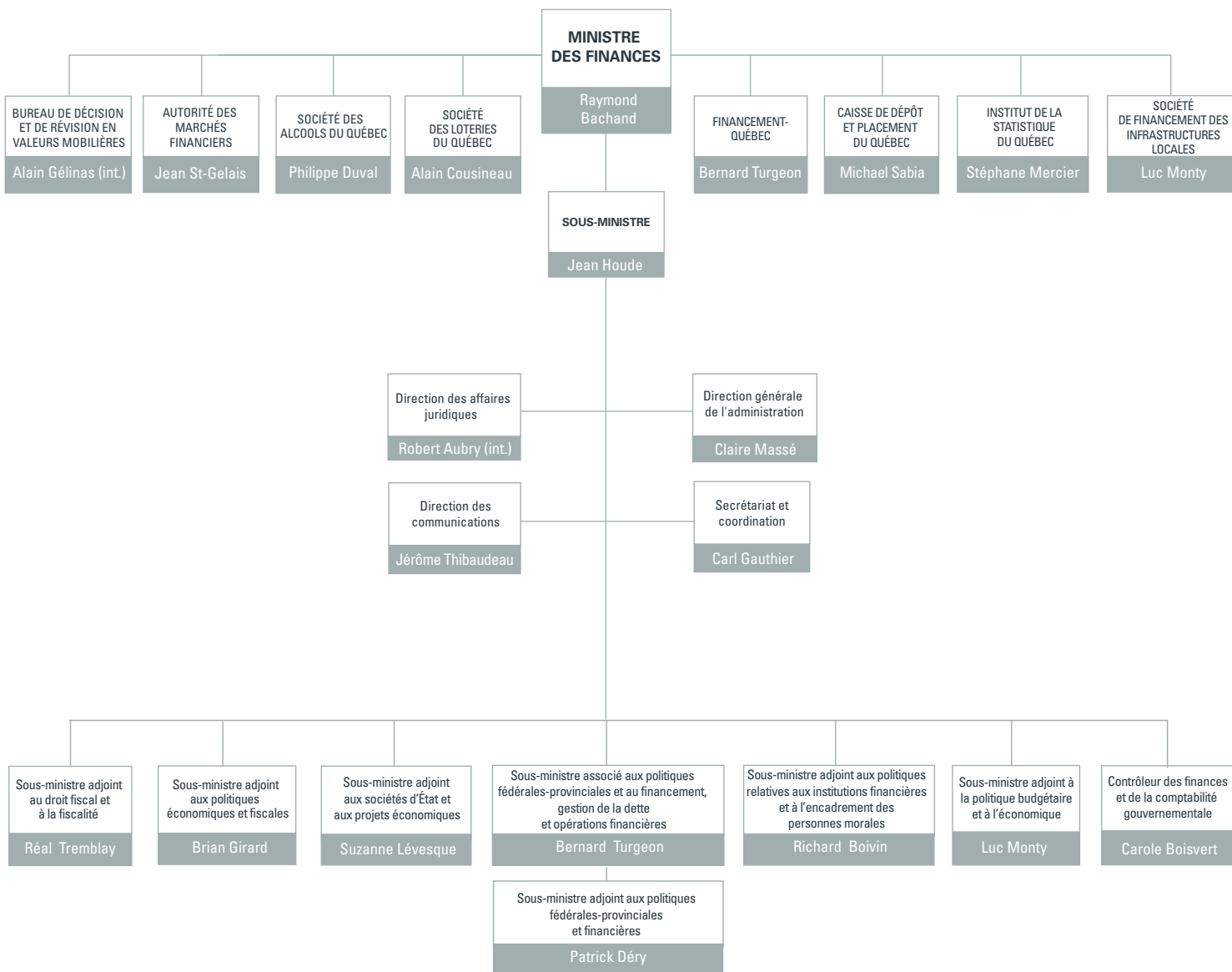
	MESURE	RESPONSABLE
SENSIBILISATION	<p>Particularité aux appels de soumissions</p> <p>Dans les appels de soumissions, lorsque le contexte s’y prête, mentionner que le Ministère « favorise un environnement sans obstacle pour les personnes handicapées » et prévoir les modalités en conséquence.</p>	Direction des ressources financières et matérielles
EMBAUCHE	<p>Programme de développement de l’employabilité à l’intention des personnes handicapées (PDEIPH) et embauche des personnes handicapées</p> <p>Encourager les gestionnaires du MFQ à participer au PDEIPH et à recruter des candidats avec handicaps.</p>	Direction des ressources humaines

RÉFÉRENCES

- Loi assurant l’exercice des droits des personnes handicapées en vue de leur intégration scolaire, professionnelle et sociale (L.R.Q., c. E-20.1)
- Site Internet de l’Office des personnes handicapées du Québec : www.ophq.gouv.qc.ca
- Site Internet du ministère des Finances : www.finances.gouv.qc.ca
- Site Internet de la Régie du bâtiment : www.rbq.gouv.qc.ca
- Programme de développement de l’employabilité à l’intention des personnes handicapées (PDEIPH) : www.tresor.gouv.qc.ca/fr/ress_humaine/emplois/egalite/pdeiph.asp
- Politique du patrimoine de la Ville de Québec : www.ville.quebec.qc.ca/publications/docs_ville/politique_patrimoine.pdf

ANNEXES

ANNEXE 1 : Organigramme du Ministère



ANNEXE 2 : Personnes engagées dans le plan d'action 2008-2009

Responsables des mesures d'urgence et substituts :

ÉDIFICES	RESPONSABLES	SUBSTITUTS
12, Saint-Louis Québec (Québec) G1R 5L3	Sophie TREMBLAY Direction des ressources financières et matérielles 418 644-8370 sophie.tremblay@finances.gouv.qc.ca	Marie-Andrée TURCOTTE Direction des ressources financières et matérielles 418 644-8407 marie-andree.turcotte@finances.gouv.qc.ca
8, Cook Québec (Québec) G1R 0A4	Thierry HAYET Direction principale des systèmes d'information 418 644-7836 thierry.hayet@finances.gouv.qc.ca	Paul-Émile VAILLANCOURT Direction de la gestion de l'encaisse 418 643-5706 paul-emile.vaillancourt@finances.gouv.qc.ca
1058, L.-A.-Taschereau Québec (Québec) G1R 5T2	René BISSON Ministère de l'Éducation, du Loisir et du Sport 418 643-6822, poste 2024 rene.bisson@mels.gouv.qc.ca	Jean-Claude HUOT CF- Direction générale de la coordination et du sup- port à l'évaluation des contrôles 418 644-4870 jean-claude.huot@cf.gouv.qc.ca
333, Grande Allée Québec (Québec) G1R 5W3	Jacques BEAULIEU Épargne Placements Québec 418 521-6412 jacques.beaulieu@epq.gouv.qc.ca	Christian LECLERC Épargne Placements Québec 418 521-6450 christian.leclerc@epq.gouv.qc.ca
380, Saint-Antoine Ouest Montréal (Québec) H2Y 3X7	René CLÉMENT Service à la clientèle SITQ 514 982-4705 rene.clement@sitq.com	Mario COUTURE Direction générale de l'encadrement du développement du secteur financier et des personnes morales 514 499-6563 mario.couture@finances.gouv.qc.ca

ANNEXE 2 : Personnes engagées dans le plan d'action 2008-2009

Groupe de travail et coordonnées :

M^{me} Claire Massé, directrice générale de l'administration
12, rue Saint-Louis
Québec (Québec) G1R 5L3
(418) 691-2200

M^{me} Doris Bissonnette, agente de recherche et coordonnatrice du groupe de travail
Direction des ressources humaines
8, rue Cook
Québec (Québec) G1R 0A4
(418) 646-7625

M^{me} Guylaine Rousseau, directrice des ressources financières et matérielles
12, rue Saint-Louis
Québec (Québec) G1R 5L3
(418) 528-2601

M^{me} Sophie Tremblay, chef de service
Direction des ressources financières et matérielles
12, rue Saint-Louis
Québec (Québec) G1R 5L3
(418) 528-2601

M. Paul L'Archevêque, directeur des ressources humaines
8, rue Cook
Québec (Québec) G1R 0A4
(418) 646-7625

M^{me} Catherine Piette, ergonomiste
Direction des ressources humaines
8, rue Cook
Québec (Québec) G1R 0A4
(418) 646-7625

M. Gérard Turcotte, adjoint au directeur général des politiques aux particuliers
12, rue Saint-Louis
Québec (Québec) G1R 5L3
(418) 691-2228