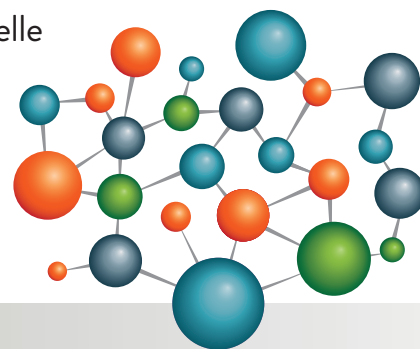
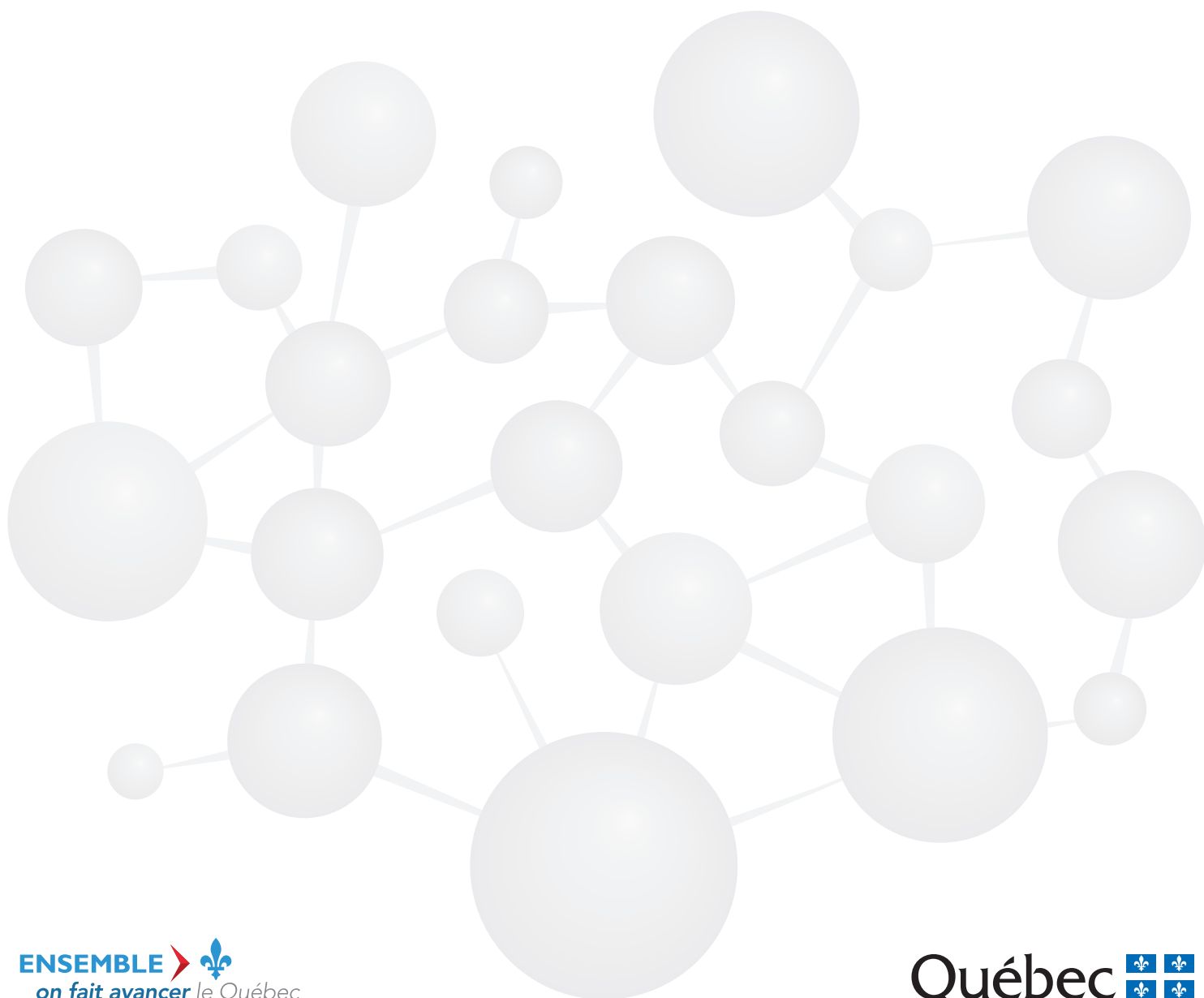


# GUIDE ADMINISTRATIF 2018-2019

La concomitance entre la formation générale et la formation professionnelle  
menant au diplôme d'études professionnelles ou à l'attestation  
de spécialisation professionnelle



MINISTÈRE DE L'ÉDUCATION ET DE L'ENSEIGNEMENT SUPÉRIEUR



Ce document peut être consulté  
sur le site Web du Ministère :  
**[www.education.gouv.qc.ca](http://www.education.gouv.qc.ca)**.

© Gouvernement du Québec  
Ministère de l'Éducation et de l'Enseignement supérieur

ISBN 978-2-550-82298-1 (PDF)

Dépôt légal - Bibliothèque et Archives nationales du Québec, 2018

18-00262

# TABLE DES MATIÈRES

<b>1</b>	<b>CONTEXTE .....</b>	<b>1</b>
<b>2</b>	<b>PREMIER VOLET — ALLOCATION DE BASE DE LA FORMATION GÉNÉRALE SUIVIE EN CONCOMITANCE AVEC UN PROGRAMME MENANT À UN DEP OU À UNE ASP .....</b>	<b>2</b>
2.1	DESCRIPTION .....	2
2.2	FINANCEMENT DE LA FORMATION GÉNÉRALE DANS LE CADRE DE LA CONCOMITANCE À HORAIRE INTÉGRÉ AVEC UN PROGRAMME D'ÉTUDES PROFESSIONNELLES MENANT À L'OBTENTION D'UN DEP OU D'UNE ASP .....	3
2.3	DÉCLARATION DE LA CLIENTÈLE .....	5
2.4	RESPECT DES CONDITIONS D'ADMISSION EN FORMATION PROFESSIONNELLE .....	8
2.5	FORMATION À DISTANCE EN CONCOMITANCE .....	8
<b>3</b>	<b>DEUXIÈME VOLET — PROJETS PILOTES DE CONCOMITANCE À HORAIRE INTÉGRÉ ENTRE LA FORMATION GÉNÉRALE ET LES PROGRAMMES D'ÉTUDES PROFESSIONNELLES NÉCESSITANT DES PRÉALABLES DE 3<sup>E</sup> SECONDAIRE .....</b>	<b>9</b>
3.1	DESCRIPTION DE LA MESURE .....	9
3.2	CONDITIONS GÉNÉRALES D'ADMISSIBILITÉ .....	9
3.3	DÉPÔT D'UN PROJET PILOTE .....	10
3.4	FINANCEMENT .....	10
3.5	DÉCLARATION DE LA CLIENTÈLE .....	10



## 1 CONTEXTE

---

Inscrite au Régime pédagogique de la formation professionnelle, la concomitance de la formation professionnelle (FP) et de la formation générale (FG) est l'une des quatre conditions d'admission à la formation professionnelle.

Un élève est inscrit en concomitance pour l'une ou l'autre des trois raisons suivantes :

- acquérir les préalables de formation générale nécessaires à l'obtention d'un diplôme dans le programme d'études professionnelles auquel il est inscrit;
- obtenir les unités manquantes pour l'obtention du diplôme d'études secondaires (DES);
- acquérir les préalables de formation générale nécessaires à l'admission aux études collégiales.

La concomitance s'adresse à l'élève, jeune ou adulte, qui a acquis les unités de 3<sup>e</sup> secondaire dans les trois matières de base, soit en langue d'enseignement (LE), en langue seconde (LS) et en mathématique, et qui a déjà confirmé son choix d'orientation professionnelle. Il poursuivra, en concomitance avec sa formation professionnelle, sa formation générale de 4<sup>e</sup> ou de 5<sup>e</sup> secondaire dans ces matières, préalables à l'admission au programme d'études professionnelles auquel il est inscrit ou dans les matières manquantes pour l'obtention du DES ou des préalables à l'admission au collégial. Cette voie s'adresse aussi à la personne âgée d'au moins 18 ans qui a réussi un test de développement général (TDG) et qui poursuivra sa formation en concomitance pour acquérir les préalables spécifiques nécessaires à l'obtention d'un diplôme en formation professionnelle.

La concomitance présente deux modèles d'application :

- **Horaire non intégré** : Les heures de formation générale s'ajoutent à celles de la formation professionnelle. C'est l'élève qui doit s'inscrire à la formation générale et organiser son horaire de sorte qu'il n'y ait pas de conflit avec son horaire de la formation professionnelle.
- **Horaire intégré** : Les cours de formation professionnelle et de formation générale sont intégrés de sorte que l'élève a un horaire régulier FP-FG. C'est la commission scolaire qui intègre la formation professionnelle et la formation générale à l'horaire de l'élève. L'élève doit suivre un minimum de 20 % et un maximum de 60 %<sup>1</sup> de cours de formation générale dans une même année scolaire. La formation générale est adaptée le plus possible à la formation professionnelle suivie. La commission scolaire offre soutien et accompagnement à l'élève et au personnel enseignant tel que spécifié à la Mesure 13030 des règles budgétaires des commissions scolaires.

La voie de la concomitance pouvant s'avérer exigeante, elle doit être offerte aux élèves qui ont la capacité de réussir un tel parcours de formation, de manière à favoriser leur persévérance et leur réussite scolaires.

---

<sup>1</sup> En dehors de ce pourcentage, l'élève ne sera pas admissible au financement de la concomitance à horaire intégré. Le calcul du pourcentage est fait de la manière suivante : Le temps en formation générale (FG) ÷ [temps en FG + temps en formation professionnelle (FP)] × 100. Par exemple, 140 heures de FG déclarées + 460 heures de FP sanctionnées = 600 heures de formation au total. Donc, 140 heures de FG ÷ 600 heures (FG + FP) = 0,23333. Donc, 0,2333 × 100 = 23,3 % de FG.

Ce guide administratif porte sur les volets suivants :

1. L'allocation de base de la formation générale suivie en concomitance avec un programme menant à un diplôme d'études professionnelles (DEP) ou à une attestation de spécialisation professionnelle (ASP).
2. Les projets pilotes de concomitance offerts en 3<sup>e</sup> secondaire.

## **2 PREMIER VOLET — ALLOCATION DE BASE DE LA FORMATION GÉNÉRALE SUIVIE EN CONCOMITANCE AVEC UN PROGRAMME MENANT À UN DEP OU À UNE ASP**

---

### **2.1 DESCRIPTION**

L'allocation de base versée à la formation professionnelle pour les activités éducatives permet la concomitance aux élèves qui poursuivent des études dans un programme menant à un DEP ou à une ASP et qui désirent obtenir simultanément soit les préalables au programme d'études professionnelles auquel ils sont inscrits, soit les unités manquantes pour l'obtention du diplôme d'études secondaires ou encore les unités requises pour remplir les conditions d'admission aux études collégiales. La formation générale (FG) suivie en concomitance avec un programme menant à un DEP ou à une ASP peut être organisée avec ou sans un horaire l'intégrant dans le parcours de la FP. Seule l'allocation liée à la concomitance à horaire intégré est bonifiée.

Dans le calcul de l'allocation de base avec horaire intégré, Mesure 13030, le financement est établi ainsi :

Accompagnement et soutien : somme des équivalents temps plein (ETP) de la FG et de la FP

Formation générale :

- allocation liée à l'enseignement;
- autres dépenses éducatives.

Formation professionnelle :

- mêmes calculs que pour un élève inscrit aux cours offerts en mode présentiel (les facteurs d'abandon s'appliquant);
- calcul de l'allocation prévu à la Mesure 13010 – Cours offerts en mode présentiel.

1. À titre d'information complémentaire, les documents suivants peuvent être utiles : Règles budgétaires des commissions scolaires 2018-2019  
<http://www.education.gouv.qc.ca/references/publications/resultats-de-la-recherche/detail/article/regles-budgetaires-commissions-scolaires/>.
2. Le guide *Un modèle d'implantation de la concomitance*, rédigé par une commission scolaire et déposé sur le site du Service national du RÉCIT en formation professionnelle à l'adresse suivante : <http://www.ticfp.qc.ca/courses/UNMODELEDIMPLANTATIO/>.

## 2.2 FINANCEMENT DE LA FORMATION GÉNÉRALE DANS LE CADRE DE LA CONCOMITANCE À HORAIRE INTÉGRÉ AVEC UN PROGRAMME D'ÉTUDES PROFESSIONNELLES MENANT À L'OBTENTION D'UN DEP OU D'UNE ASP

<b>Admissibilité au financement</b>	L'élève doit être inscrit à un programme menant à un DEP ou à une ASP. Un horaire de formation générale intégré à la FP signifie que les cours de FP et de FG sont intégrés de sorte que l'élève a un horaire régulier FP-FG. La FG doit représenter au moins 20 % et, au plus, 60 % des heures de l'horaire régulier annuel de l'élève. Toutes les heures déclarées en FG et celles sanctionnées en FP, au cours de l'année scolaire, sont considérées dans le calcul du 20 % et du 60 %.
<b>Accompagnement et soutien</b>	$1\,000 \$ \times (\text{ETP FG} + \text{ETP FP})^2$ qui vise le soutien et l'accompagnement des élèves et des enseignants <sup>3</sup>
<b>Enseignement (allocation de base)</b>	Montant par élève <sup>4</sup> x ETP FG x facteur d'ajustement <sup>5</sup> de la commission scolaire
<b>Autres dépenses éducatives (allocation de base)</b>	Montant par élève <sup>6</sup> x ETP FG
<b>Rapport élèves-enseignant utilisé aux fins de détermination du financement</b>	Moyenne de 14 élèves par groupe

Si un élève suit d'autres cours en FG au cours de l'année scolaire, en dehors de l'horaire intégré FP-FG, toutes les heures déclarées en FG vont être prises en compte lors du calcul du 20 % et du 60 %.

<sup>2</sup> ETP reconnu aux fins de financement.

<sup>3</sup> Cette allocation est destinée prioritairement à la formation professionnelle.

<sup>4</sup> Le montant par élève est inscrit aux règles budgétaires de la section 3 (Allocation de base pour les activités éducatives de la formation professionnelle). En 2018-2019, il est de 4 326 \$ pour un élève en concomitance à horaire intégré. Aucune bonification n'est émise pour un élève en concomitance sans horaire intégré. Celle-ci demeure toutefois disponible pour l'admission d'un élève en FP même si aucun financement n'y est rattaché.

<sup>5</sup> Le facteur d'ajustement, propre à chaque commission scolaire, est lié au coût subventionné par enseignant (annexe A des règles budgétaires).

<sup>6</sup> Le montant par élève pour les autres dépenses éducatives correspond à celui de la formation générale des jeunes du secondaire. Le montant par élève est de 593 \$ en 2018-2019.

**FORMATION GÉNÉRALE**

**suivie en concomitance selon un horaire intégré FP-FG avec un programme menant à un DEP ou à une ASP**

L'élève reconnu aux fins de financement est âgé de moins de 20 ans au 30 juin 2018 (ou de 21 ans dans le cas d'une personne handicapée) ou est âgé de 20 ans et poursuit ses études FP-FG à l'intérieur du programme menant au DEP qu'il a entrepris l'année scolaire précédente.

L'élève de 20 ans ou plus peut poursuivre cette formation et bénéficier d'un financement, pour la partie concernant la formation générale, par l'enveloppe budgétaire fermée de l'éducation des adultes.

**FORMATION PROFESSIONNELLE**

**suivie en concomitance selon un horaire intégré avec une formation générale**

Les montants par élève pour la formation professionnelle sont les mêmes que ceux ayant servi à déterminer l'allocation pour les cours offerts en classe. Les calculs sont effectués à partir du nombre d'élèves reconnus aux fins de financement, puis sont majorés en fonction des facteurs d'abandon.

Les heures reconnues sont celles de l'effectif scolaire subventionné, telles qu'elles sont définies à la section 3.1 des règles budgétaires. Ces heures sont exprimées par la commission scolaire en effectifs scolaires équivalents temps plein, à partir de l'unité de mesure d'un élève ETP (900 heures).

**FORMATION GÉNÉRALE ET FORMATION PROFESSIONNELLE**

**suivie en concomitance selon un horaire intégré**

Pour la formation générale et la formation professionnelle, seul le type de service de formation « fréquentation » est admissible à cette mesure. Pour la formation professionnelle, la section 3 des règles budgétaires s'applique.



## 2.3 DÉCLARATION DE LA CLIENTÈLE

Les heures de formation générale et les heures de formation professionnelle doivent être déclarées « en concomitance » dans le système de déclaration de l'effectif scolaire. Il est à noter que les déclarations « en concomitance » peuvent être soumises à certaines conditions d'acceptation, notamment, dans le cadre du contrôle du respect des conditions d'admission ou de tout autre contrôle *ad hoc*.

Pour la FP, la clientèle est déclarée selon la forme prescrite habituelle, prévue dans le guide *Système Charlemagne – Déclaration en formation professionnelle*.

Voici les consignes pour la déclaration des élèves inscrits en concomitance dans le système Charlemagne :

	Horaire non intégré	Horaire intégré
<b>Concomitance</b>	La commission scolaire (CS) doit s'assurer que l'élève admis en FP en concomitance est inscrit en formation générale (secteur des jeunes ou des adultes), a reçu un horaire de FG et suit ses cours de FG.	En partenariat avec l'école secondaire ou le centre d'éducation des adultes (CEA), la CS organise l'horaire complet de l'élève admis en FP en concomitance. L'élève doit avoir reçu un horaire intégré FP-FG. La formation générale se donne idéalement dans les locaux du centre de formation professionnelle et est le plus possible adaptée à la formation professionnelle suivie. L'élève et les enseignants bénéficient d'un soutien et d'un accompagnement.
<b>CS qui doit faire la déclaration</b>	<u><b>Seule la commission scolaire autorisée à la Carte de la formation professionnelle peut déclarer l'élève en concomitance.</b></u>  La formation générale (secteur des jeunes ou des adultes) est aussi déclarée aux fins de sanction dans un bâtiment associé à une école secondaire ou à un centre d'éducation des adultes selon ce qui a été déclaré dans l'« entente de concomitance » et conformément aux actes d'établissement.	<u><b>Seule la commission scolaire autorisée à la Carte de la formation professionnelle peut déclarer l'élève en concomitance</b></u> et recevoir le financement prévu à cette fin, même si la FG est dispensée dans une autre CS.  La formation générale (FGJ ou FGA) est aussi déclarée aux fins de sanction dans un bâtiment associé à une école secondaire ou à un centre d'éducation des adultes selon ce qui a été déclaré dans l'« entente de concomitance » et conformément aux actes d'établissement.

	Horaire non intégré	Horaire intégré
	<p>Ainsi, dans le cas d'une entente entre commissions scolaires qui permet d'offrir un programme en concomitance, les deux CS devront produire une déclaration. La CS autorisée à la Carte de la formation professionnelle déclarera la concomitance, la FP suivie, le nombre d'heures de FG suivies et l'endroit où celle-ci a été offerte.</p> <p>La CS qui a offert la FG déclarera la FG offerte, mais ne déclarera pas la concomitance ni la FP.</p>	<p>Ainsi, dans le cas d'une entente entre commissions scolaires qui permet d'offrir un programme en concomitance, les deux CS devront produire une déclaration. La CS autorisée à la Carte de la formation professionnelle déclarera la concomitance, la FP suivie, le nombre d'heures de FG suivies et l'endroit où celle-ci a été offerte.</p> <p>La CS qui a offert la FG déclarera la FG offerte, mais ne déclarera pas la concomitance ni la FP.</p>
<b>Nombre d'heures en FG</b>	<p>Le nombre d'heures de FG à inscrire dans la déclaration de la FP en relation avec la concomitance doit correspondre :</p> <ul style="list-style-type: none"> <li>• Pour la FGJ : au nombre d'heures de FG prévu à l'horaire de l'élève en dehors de son horaire régulier de FP;</li> <li>• Pour la FGA : au nombre d'heures de FG correspondant aux heures qui devraient être réalisées par l'élève en dehors de son horaire régulier de FP.</li> </ul>	<p>Le nombre d'heures de FG à inscrire dans la déclaration de la FP en relation avec la concomitance doit correspondre :</p> <ul style="list-style-type: none"> <li>• Pour la FGJ : au nombre d'heures de FG prévu à l'horaire régulier de l'élève;</li> <li>• Pour la FGA : au nombre d'heures de FG correspondant aux heures qui devraient être réalisées par l'élève dans son horaire régulier.</li> </ul>
<b>Autres mesures</b>	Ne rien inscrire	Indiquer la valeur 12 (concomitance FP-FG) <b><u>uniquement</u></b> si l'horaire est intégré.

Horaire intégré et non intégré	
Type de parcours	02 Traditionnel 03 ATE
Code de programme	Numéro du programme
Source de financement	01 (si les activités en FP sont financées par le MEES)
Conditions d'admission	22 Unités requises concomitance 23 TDG + Préalables concomitance ou autre valeur admise lorsque l'élève répond aux conditions d'admission Par exemple : 01 Respect système ou 06 Matières 3 <sup>e</sup> secondaire
Secteur d'enseignement	<ul style="list-style-type: none"> <li>AD Adulte</li> <li>ou</li> <li>JE Jeune</li> </ul>
Entente	Indiquer la valeur 13 (concomitance FG), que les activités de formation générale soient réalisées par sa commission scolaire ou par une autre commission scolaire.
Organisme en cause	Indiquer le code à six chiffres de l'école secondaire ou du centre d'éducation des adultes de sa commission scolaire ou de la commission scolaire où est dispensée la FG.

Pour la formation générale, l'élève doit être inscrit en fonction du régime pédagogique applicable, soit au secteur des jeunes ou des adultes selon sa situation, conformément à l'article 25 du Régime pédagogique de la formation professionnelle, et ce, que la formation soit dispensée à la FGJ ou à la FGA (mixité possible d'élèves régis par les deux régimes pédagogiques dans un même groupe), pourvu que l'immeuble utilisé soit associé à l'école secondaire ou au centre d'éducation des adultes qui dispense la FG (acte d'établissement). Les autres données sont celles d'une déclaration habituelle.

Les demandes relatives à la déclaration de la concomitance doivent être acheminées au Service aux utilisateurs du système Charlemagne, à l'adresse courriel : [charlemagne-SAU@mels.gouv.qc.ca](mailto:charlemagne-SAU@mels.gouv.qc.ca).

## 2.4 RESPECT DES CONDITIONS D'ADMISSION EN FORMATION PROFESSIONNELLE

Qu'il s'agisse de concomitance avec ou sans horaire intégré, la démonstration que l'élève fait des études en FGJ ou en FGA en concomitance avec sa FP est exigée dans les limites du contrôle du respect des conditions d'admission en FP.

Dans le cas d'un **horaire intégré**, l'inscription de l'élève en FG (secteur des jeunes ou des adultes, selon le régime pédagogique applicable) doit être faite en même temps que son inscription en FP, et son horaire intégré comportera des matières de FP et de FG. Comme il a été mentionné précédemment, l'horaire de l'élève doit contenir un minimum de 20 % et un maximum de 60 % d'heures de cours en formation générale par année scolaire.

Dans le cas d'un **horaire non intégré**, l'inscription en FG (secteur des jeunes ou des adultes, selon le régime pédagogique applicable) devra être faite au plus tard un mois après le début des cours de FP, sauf si ceux-ci débutent en juillet ou en août; dans ce cas, la date limite d'inscription en FG devient le 30 septembre.

## 2.5 FORMATION À DISTANCE EN CONCOMITANCE

Lorsqu'il est question de concomitance, il importe de distinguer deux choses :

- une **situation de concomitance**;
- le **modèle pédagogique de la concomitance du MEES**.

### ➤ Un élève en situation de concomitance :

- peut être inscrit en FP et suivre parallèlement des cours de FG en formation à distance (FAD);
- peut être inscrit en FG et suivre parallèlement des cours de FP en FAD.

Cet élève ne sera pas considéré par le Ministère comme étant en concomitance, selon le modèle pédagogique qu'il soutient. Toutefois, il pourra être déclaré dans le système Charlemagne comme étant en concomitance, mais aucun des cours de FG ou des compétences de la FP suivis en FAD ne sera considéré comme étant donné en concomitance aux fins de financement. Ainsi, la commission scolaire ne recevra aucune allocation supplémentaire pour cet élève dans le cadre de la concomitance.

### ➤ Pour un élève en concomitance (modèle pédagogique du MEES) :

- la CS reçoit du financement uniquement lorsque l'élève est inscrit en concomitance à horaire intégré;
- en FG et en FP, seul le type de service de formation « fréquentation » est admissible à cette mesure.

### ➤ Pour un élève en situation de concomitance et en concomitance (modèle pédagogique du MEES) :

Si un élève suit des cours de FG et de FP en concomitance à horaire intégré, seuls les cours de la FG et les compétences de la FP suivis en classe (dans le service de formation « fréquentation ») seront considérés dans le calcul du pourcentage de FG (de 20 à 60 %) dans une même année scolaire. Si l'élève suit également des cours à distance, ceux-ci seront automatiquement retirés du calcul du pourcentage permettant de déterminer si un élève est admissible au financement.

### **3 DEUXIÈME VOLET — PROJETS PILOTES DE CONCOMITANCE À HORAIRE INTÉGRÉ ENTRE LA FORMATION GÉNÉRALE ET LES PROGRAMMES D'ÉTUDES PROFESSIONNELLES NÉCESSITANT DES PRÉALABLES DE 3<sup>E</sup> SECONDAIRE**

---

#### **3.1 DESCRIPTION DE LA MESURE**

Pour favoriser la persévérance et la réussite scolaires du plus grand nombre d'élèves à un moment charnière de leur parcours, la concomitance à horaire intégré de la 3<sup>e</sup> secondaire, entre la formation professionnelle et la formation générale des jeunes (FGJ) ou des adultes (FGA), peut désormais être expérimentée pour tous les DEP de catégorie 2, **après approbation du Ministère**.

Les projets pilotes doivent répondre aux besoins et aux caractéristiques de l'élève. Ils doivent permettre de soutenir la persévérance et la réussite scolaires en comblant un vide dans les services offerts à l'élève ayant déjà confirmé son choix d'orientation professionnelle et pour qui la seule continuité en formation générale n'est pas une option nécessairement intéressante, car elle peut freiner sa persévérance et à sa réussite scolaires.

La voie de la concomitance pouvant s'avérer exigeante, elle doit être offerte aux élèves qui ont la capacité d'entreprendre un tel parcours. L'accès à la FP en concomitance avec la FGJ ou la FGA doit favoriser le maintien en formation des élèves en leur donnant un but professionnel.

#### **3.2 CONDITIONS GÉNÉRALES D'ADMISSIBILITÉ**

Les conditions générales d'admissibilité des projets pilotes sont les suivantes :

- ✓ Le projet s'adresse à des élèves âgés de 15 ans et plus au 30 juin de l'année scolaire précédente.
- ✓ Le projet s'adresse à des élèves ayant obtenu leurs préalables de 2<sup>e</sup> secondaire en langue maternelle, en langue seconde et en mathématique.
- ✓ Les élèves participant au projet ont accompli une démarche leur ayant permis de valider leur choix d'orientation professionnelle et d'acquérir une forte maturité vocationnelle.
- ✓ La concomitance représente le meilleur parcours de formation pouvant assurer la persévérance et la réussite scolaires des élèves, contrairement aux autres parcours de formation générale.
- ✓ L'inscription au projet est appuyée par la conseillère ou le conseiller d'orientation de l'école ou du centre d'éducation des adultes, ou par les services d'accueil, de référence, de conseil et d'accompagnement (SARCA) ainsi que par toutes les autres personnes qui interviennent auprès de l'élève (parents, direction de l'école, etc.).

**Pour qu'un projet pilote soit retenu, il doit :**

- ✓ comprendre, pour la formation professionnelle et la formation générale, un horaire intégré, déterminé par la commission scolaire. Cet horaire doit prévoir un minimum de 20 % et un maximum de 60 % d'heures de cours en formation générale dans une même année scolaire;
- ✓ comprendre les matières suivantes de la formation générale : langue d'enseignement, langue seconde et mathématique de 3<sup>e</sup> secondaire. La réussite de ces matières est obligatoire pour l'obtention d'un diplôme d'études professionnelles;

- ✓ viser les élèves qui ont confirmé leur choix d'orientation professionnelle et qui ont la capacité d'entreprendre un tel parcours;
- ✓ inclure l'accompagnement et le suivi pédagogique des élèves et du personnel enseignant;
- ✓ viser le plus possible une adaptation de la formation générale aux compétences du programme d'études professionnelles auquel l'élève est inscrit.

### **3.3 DÉPÔT D'UN PROJET PILOTE**

Les commissions scolaires peuvent soumettre un projet pilote en remplissant le formulaire accessible à l'adresse <https://CollecteInfo.mels.gouv.qc.ca>, sous l'onglet « Allocations supplémentaires ». Elles doivent utiliser le code d'utilisateur et les deux mots de passe qui leur ont été transmis en septembre 2013.

Pour les projets débutant à l'hiver 2019, la date limite du dépôt des projets est fixée au 30 novembre 2018. Les projets qui débuteront à l'automne 2019 doivent, quant à eux, être soumis au Ministère au plus tard le 1<sup>er</sup> avril 2019.

Un maximum de quatre projets sera accepté par commission scolaire.

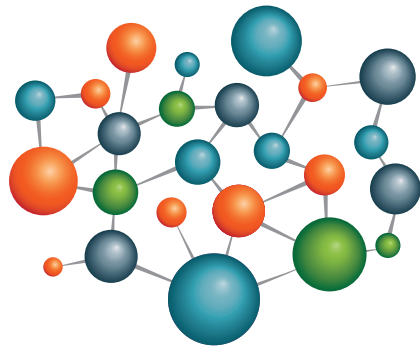
### **3.4 FINANCEMENT**

Le financement des projets pilotes est le même que celui offert pour les autres formes de concomitance à horaire intégré (voir la section 2.2) et s'adresse aux élèves de moins de 20 ans.

### **3.5 DÉCLARATION DE LA CLIENTÈLE**

La déclaration en formation professionnelle des élèves en concomitance admis à un projet pilote pourra se faire sous la condition d'admission 27 (concomitance en FP et en FG de 3<sup>e</sup> secondaire), et ce, après que la commission scolaire aura obtenu une autorisation ministérielle.





[education.gouv.qc.ca](http://education.gouv.qc.ca)