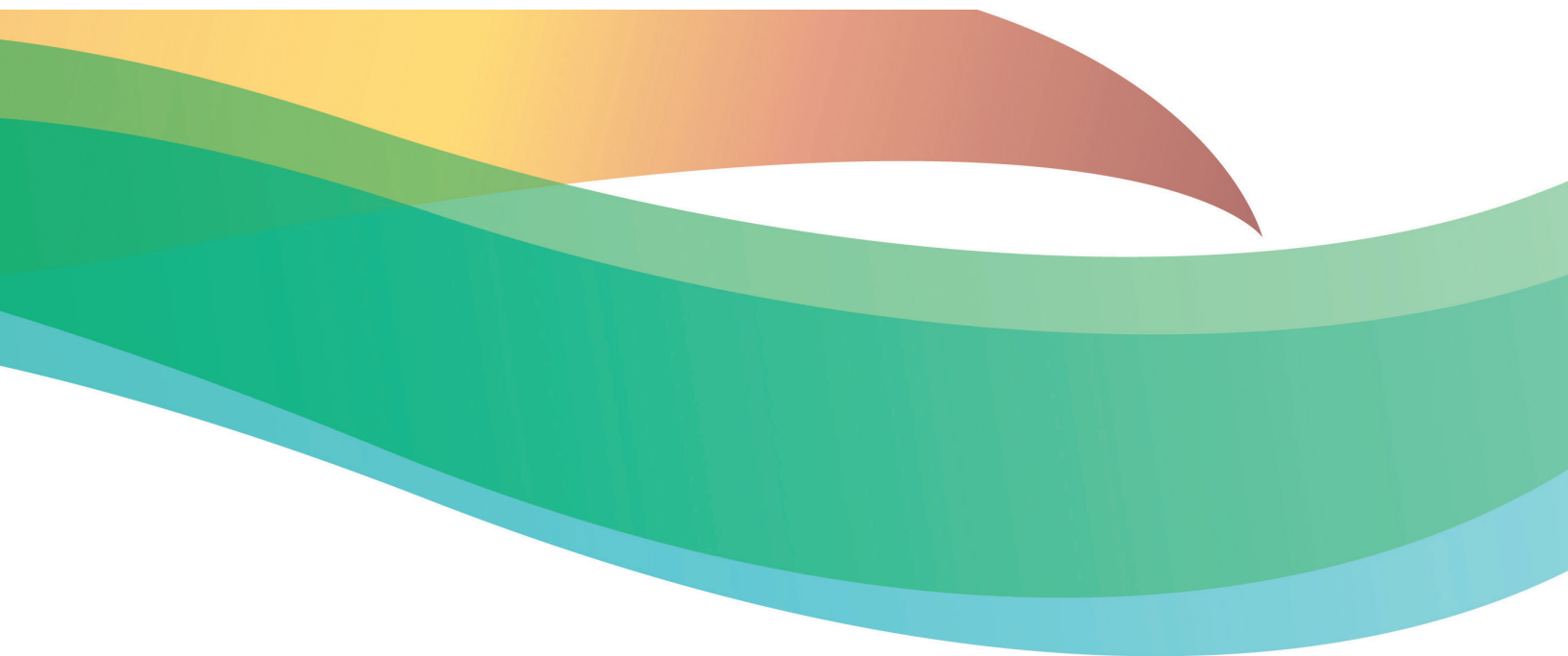


PLAN D'ACCOMPAGNEMENT DU RÉSEAU SCOLAIRE EN MATIÈRE DE DÉVELOPPEMENT DURABLE

2016–2020



Ce document peut être consulté
sur le site Web du Ministère :
www.education.gouv.qc.ca.

© Gouvernement du Québec
Ministère de l'Éducation et de l'Enseignement supérieur

ISBN 978-2-550-78175-2 (PDF)

Table des matières

Introduction	4
Principes directeurs	4
Objectifs	5
Cibles à atteindre	5
Plan de travail	7
Axe 1: informer	8
Axe 2: former et outiller	9
Axe 3: valoriser	10
Mise en œuvre	11
Conclusion	11

Introduction

La Stratégie gouvernementale de développement durable 2015-2020 intègre six chantiers, dont l'un en éducation, pour favoriser son rayonnement dans la société québécoise et l'atteinte de ses objectifs. Intitulé « L'éducation visant un développement durable », le chantier en éducation a pour objectif de soutenir et d'accompagner le milieu scolaire pour la mise en œuvre de la démarche québécoise de développement durable.

Le Plan d'accompagnement du réseau scolaire en matière de développement durable précédent a permis la mise en œuvre cohérente de la Stratégie gouvernementale de développement durable 2008-2013, prolongée jusqu'en 2015. Le bilan établit que plusieurs initiatives sont en cours dans le réseau de l'éducation quant aux pratiques de gestion ou pédagogiques.

Dans ce contexte, le ministère de l'Éducation et de l'Enseignement supérieur a élaboré le présent plan pour renforcer son accompagnement en matière de développement durable auprès des commissions scolaires et des établissements d'enseignement privés.

Ainsi, le Plan d'accompagnement du réseau scolaire en matière de développement durable 2016-2020 comporte un volet administratif et un volet pédagogique. Il prévoit la mise en place d'actions structurantes favorisant la durabilité de pratiques administratives et pédagogiques significatives visant à développer l'esprit réflexif et critique chez les représentants, les intervenants et les apprenants du milieu.

Principes directeurs

En concordance avec la Loi sur le développement durable, de laquelle découle la Stratégie gouvernementale, les principes de développement durable suivants sont à la base des orientations qui ont guidé l'élaboration de ce plan d'accompagnement :

- a) Participation et engagement : la participation et l'engagement des citoyennes et des citoyens et des groupes qui les représentent sont nécessaires pour définir une vision concertée du développement et assurer sa durabilité sur les plans environnemental, social et économique.
- b) Accès au savoir : les mesures favorisant l'éducation, l'accès à l'information et la recherche doivent être encouragées de manière à stimuler l'innovation, et à améliorer la sensibilisation et la participation effective du public à la mise en œuvre du développement durable.
- c) Partenariat et coopération intergouvernementale : les gouvernements doivent collaborer pour rendre durable le développement sur les plans environnemental, social et économique. Les actions entreprises sur un territoire doivent prendre en considération leurs effets à l'extérieur de celui-ci.

Objectifs

Ce plan d'accompagnement poursuit les objectifs suivants :

- encourager et accompagner les commissions scolaires et les établissements d'enseignement privés pour la mise en œuvre de la démarche québécoise de développement durable;
- promouvoir, auprès des commissions scolaires et des établissements d'enseignement privés, les pratiques et les outils disponibles en matière de développement durable pouvant soutenir leur démarche;
- favoriser une approche structurante pour susciter l'engagement de tous les intervenants et élèves des organismes scolaires dans les débats soulevés par les défis du développement durable;
- renforcer le partenariat avec différentes organisations travaillant en éducation au développement durable qui sont extérieures aux établissements scolaires.

Cibles à atteindre

Les indicateurs pour suivre l'évolution de la mise en œuvre du Plan d'accompagnement sont les suivants :

- pour le volet administratif : le taux d'organisations scolaires ayant adopté une démarche de développement durable. La cible à atteindre est que 30 % de ces organismes aient adopté, sur une base volontaire, une telle démarche, d'ici mars 2020.
- Une organisation scolaire sera considérée comme ayant adopté une démarche de développement durable si elle répond à cinq des sept critères présentés dans la première partie du tableau 1.
- pour le volet pédagogique : le nombre d'actions pédagogiques proposées au milieu scolaire. On vise, d'ici mars 2019, les interventions suivantes :
 - huit analyses de livres relatifs au développement durable, jumelées à des activités pédagogiques, soient menées au primaire;
 - deux situations d'apprentissage soient élaborées au secondaire;
 - trois formations soient proposées au personnel enseignant et aux conseillers pédagogiques.

La cible du volet pédagogique du plan d'accompagnement sera considérée comme atteinte lorsque toutes les actions pédagogiques énumérées auront été accomplies (tableau 2).

Tableau 1 – Volet administratif : critères pour l’adoption d’une démarche de développement durable

La démarche de développement durable (DD)	
1. Engagement formel à l’égard du DD 2. Adoption d’un plan d’action en matière de DD 3. Mise en place d’un mécanisme de suivi et d’évaluation 4. Prise en considération des trois dimensions du DD	Répondre à au moins trois des quatre critères
5. Mise sur pied d’un comité de DD 6. Établissement d’un diagnostic initial comprenant une préoccupation des 3 dimensions du DD 7. Réalisation d’activités de sensibilisation et de formation	Répondre à au moins deux des trois critères

Tableau 2 – Volet pédagogique : critères et réalisations attendues

Les actions pédagogiques	
Littératie : huit analyses de livres relatifs au développement durable, accompagnées d’activités sur ce concept Situations d’apprentissage : deux situations d’apprentissage créées au 1 ^{er} cycle du secondaire Formations : trois formations proposées au personnel enseignant et aux conseillères et conseillers pédagogiques	Toutes ces actions doivent être accomplies.

Un premier sondage regroupant la majorité de ces critères a été mené en 2013 auprès des organismes scolaires en ce qui concerne la démarche de développement durable. Le sondage mené en 2017 et celui prévu en 2019 permettront de rendre compte de l’évolution de la situation par rapport aux cibles fixées. Quelques éléments pourront être ajoutés au premier questionnaire pour permettre une analyse plus précise des résultats et ainsi orienter le ministère de l’Éducation et de l’Enseignement supérieur vers un type d’accompagnement des organismes scolaires dans l’adoption ou la consolidation d’une démarche de développement durable.

Plan de travail

Pour atteindre ses objectifs, le Plan d'accompagnement du réseau scolaire en matière de développement durable s'organise autour de trois axes, qui intègrent à la fois la gestion administrative des commissions scolaires et des établissements d'enseignement privés et l'éducation à l'environnement et au développement durable. Ces trois axes sont les suivants :

1. Informer
2. Former et outiller
3. Valoriser

Axe 1 : informer

Sensibiliser les organisations scolaires au développement durable est l'un des premiers pas pour susciter l'adhésion d'une organisation à une démarche de développement durable. Certaines organisations scolaires ont déjà adopté une telle démarche, et plusieurs sont sur le point de le faire. Une sensibilisation continue du milieu facilitera l'augmentation du taux d'adhésion des organisations et incitera les établissements qui en dépendent à suivre leur exemple. L'administration scolaire joue un rôle fondamental pour mobiliser l'ensemble de la communauté éducative en vue de l'adoption de cette démarche. Ainsi, le guide pour l'implantation d'une démarche de développement durable et les divers outils destinés aux organismes scolaires mis en ligne dans le site Web du Ministère seront révisés et bonifiés.

De plus, dans un esprit de concordance avec les actions des organisations scolaires, pour répondre aux défis actuels de la société et pour « doter les individus de comportements, de compétences et de connaissances qui leur permettront de prendre des décisions éclairées pour eux-mêmes et pour les autres, aujourd'hui et à l'avenir, et de traduire ces décisions en actes ¹ », l'éducation au développement durable doit faire partie des missions de l'école. Elle se traduit inévitablement par une démarche de sensibilisation au développement durable auprès des élèves dès leur plus jeune âge et durant tout leur cheminement scolaire.

Action	Échéance	Responsables
Volet administratif		
1.1 Rédaction d'un rapport faisant état du taux d'implantation d'une démarche de développement durable	Décembre 2017	DGPPM ²
1.2 Révision et bonification de la section du site Web du Ministère relative à l'implantation d'une démarche de développement durable	Décembre 2017	DGPPM
Volet pédagogique (en classe et dans le contexte d'activités parascolaires)		
1.3 Sensibilisation des élèves aux dimensions du développement durable et à ses principes	En continu	DGPPM et BCDD ³

¹ Site Web de l'UNESCO, <http://unesdoc.unesco.org/images/0014/001416/141629f.pdf>

² Direction générale des politiques et de la performance ministérielle

³ Bureau de coordination du développement durable

Axe 2 : former et outiller

L'éducation et la formation sont des moyens nécessaires et efficaces pour agir relativement aux défis du développement durable. Pour donner aux futurs citoyens les moyens de faire des choix, le milieu de l'éducation occupe un rôle central en servant de levier.

Ainsi, pour que le milieu de l'éducation puisse accorder au courant sociétal qu'est le développement durable toute sa valeur, des moyens structurants sont proposés s'appuyant sur des formations et des outils adaptés à divers paliers du système éducatif.

De ce fait, le Ministère, en collaboration avec divers partenaires, prévoit former, outiller ou mettre à contribution les cadres scolaires, le personnel enseignant, les conseillères et conseillers pédagogiques et les différents organismes travaillant au développement durable.

Pour favoriser l'acquisition de connaissances, les apprentissages, l'adoption d'attitudes et le respect des valeurs en matière d'éducation au développement durable, une banque de ressources pédagogiques sera créée et diffusée dans tout le milieu scolaire.

Action	Échéance	Responsables
Volet administratif		
2.1 Renforcement des capacités des organismes scolaires en matière de développement durable	En continu	DGPPM et BCDD
Volet pédagogique (en classe et dans le contexte d'activités parascolaires)		
2.2 Création d'un projet pilote pour l'élaboration d'activités pédagogiques et de situations d'apprentissage liées à l'éducation au développement durable	En continu	DGPPM
2.3 Diffusion d'un guide pour faciliter l'intégration du développement durable dans les situations d'apprentissage tout au long du cursus scolaire de l'élève	Décembre 2017	DPPM, DFGJ ⁴ et DC ⁵
2.4 Établissement de collaboration pour des actions conjuguées des réseaux des écoles à vocation particulière qui travaillent au développement durable (écoles internationales, écoles entrepreneuriales et environnementales, écoles UNESCO, établissements verts Brundtland, écoles écocitoyennes de l'Outaouais, etc.) et de l'ensemble du milieu scolaire	En continu	DGPPM

⁴ Direction de la formation générale des jeunes

⁵ Direction des communications

Action	Échéance	Responsables
Volet pédagogique (en classe et dans le contexte d'activités parascolaires) - suite		
2.5 Création d'un projet pilote pour bonifier l'intégration de l'éducation au développement durable dans les sessions de formation initiale et continue des enseignants et des conseillères et conseillers pédagogiques	À partir de l'automne 2017	DGPPM
2.6 Collaboration avec les organismes travaillant en éducation au développement durable	En continu	DGPPM et BCDD

Axe 3 : valoriser

Dans le but d'encourager et de stimuler le milieu de l'éducation en matière de développement durable, le Ministère souhaite diffuser et valoriser, par différents moyens, les projets et les actions des organismes et des établissements scolaires qui se sont investis dans cette voie.

Action	Échéance	Responsables
Administration		
3.1 Mise en valeur des actions en matière de développement durable et partage des réussites	En continu	DGPPM et BCDD
En classe et dans le contexte d'activités parascolaires		
3.2 Mise en valeur des projets et des actions en développement durable et partage des réussites	En continu	DGPPM, DRE ⁶ et BGDD

⁶ Direction des relations extérieures

Mise en œuvre

Les membres de la Table d'accompagnement-conseil du réseau scolaire, formée de différents représentants du milieu scolaire, se réunissent quelques fois par année pour soutenir l'avancement des travaux du plan d'accompagnement, discuter et établir des collaborations. Ce groupe est animé par le ministère de l'Éducation et de l'Enseignement supérieur en partenariat avec le ministère du Développement durable, de l'Environnement et de la Lutte contre les changements climatiques.

Par ce moyen le ministère de l'Éducation et de l'Enseignement supérieur s'assure de la participation de tous les paliers du milieu scolaire. Cette participation est essentielle à chacune des étapes de la mise en œuvre du plan, soit pour recueillir des idées et collecter des données, déterminer les besoins, choisir les connaissances à acquérir, assurer la pertinence et la rigueur du plan et des stratégies d'un point de vue social et éducatif et diffuser l'information. La Table facilite l'émergence de solutions novatrices aux problèmes soulevés par le développement durable dans le milieu scolaire. Ainsi, elle constitue un lieu d'information, de formation et de participation.

Conclusion

Compte tenu que le Plan d'accompagnement s'échelonne sur une période de quatre ans, il convient de mettre en place progressivement des moyens réalistes, structurants et adaptés aux besoins des milieux. Des dispositions seront prises pour assurer la continuité entre le plan d'accompagnement précédent et celui-ci. Elles offriront ainsi les conditions requises pour permettre aux organismes scolaires de progresser dans l'appropriation d'une démarche de développement durable. De plus, les établissements scolaires et leur personnel disposeront de moyens stimulants pour que l'éducation au développement durable s'implante de façon cohérente et progressive.



APPRENDRE LIRE SAVOIR BOUGER JOUER PARTAGER RÉUSSIR PERFORMER MARCHER SAUTER SE DÉPASSER

Éducation
et Enseignement
supérieur

Québec