

**Les Équipements de puissance
Reliance Itée/Juste Investir inc.**

**Site contaminé par les BPC
86-88, boul. Hymus à Pointe-Claire**



**Développement durable,
Environnement et Lutte
contre les changements
climatiques**

Québec 

Les Équipements de puissance Reliance Itée/Juste Investir inc.

Site contaminé par les BPC

Mars 2013

- Déversement de 800 à 1 200 litres d'huile et d'eau huileuse contaminées par des BPC* sur le site et découverte de l'entreposage illégal de contenants et d'équipements contenant des BPC.

Avril 2013

- Début d'une enquête du Ministère relativement aux manquements à la LQE et au RMD.

* Biphényles polychlorés

*Développement durable,
Environnement et Lutte
contre les changements
climatiques*

Québec 

Les Équipements de puissance Reliance Itée/Juste Investir inc.

Site contaminé par les BPC

Juin 2013

Avis de la direction de santé publique :

- Présence de quantités importantes de matières dangereuses, dont des BPC, nécessitant des actions à brève échéance afin d'assurer la sécurité de la population.

Juin 2013

- Réception d'un rapport de caractérisation sommaire des contenants et équipements présents sur le site confirmant la présence de matières et d'huile fortement contaminées par les BPC.

Les Équipements de puissance Reliance Itée/Juste Investir inc.

Site contaminé par les BPC

Sécurisation du site et élimination des matières dangereuses

29 août 2013

Ordonnance n° 630 transmise à Reliance exigeant notamment :

- La sécurisation du site;
- La vidange et la disposition des équipements contenant des BPC ou contaminés par des BPC;
- La disposition de sols contaminés entreposés en conteneurs.

D'août à octobre 2013

- Sécurisation du site par le MDDELCC.
- Travaux de **disposition des liquides les plus contaminés par les BPC** (> 10 000 mg/kg) par Sanexen – surveillance des travaux par un inspecteur du Ministère.

*Développement durable,
Environnement et Lutte
contre les changements
climatiques*

Québec 

Les Équipements de puissance Reliance Itée/Juste Investir inc.

Site contaminé par les BPC

Ainsi, toutes les mesures nécessaires ont été mises en œuvre pour assurer la sécurité de la population et le site est jugé **sécuritaire**.

De décembre 2013 à février 2014

- Travaux de disposition des autres matières contaminées par les BPC par Sanexen - surveillance des travaux par un inspecteur du Ministère.

Les Équipements de puissance Reliance Itée/Juste Investir inc.

Site contaminé par les BPC

Caractérisation du terrain

D'octobre 2013 à décembre 2014

- Réalisation d'une évaluation environnementale de site (EES) phase I du site par Technorem.
- Réalisation de travaux de caractérisation environnementale phases II et III du site par Technorem.

4 juin 2015

- Tenue d'un encan et adjudication de la propriété à Juste Investir inc. pour taxes impayées par la Ville de Pointe-Claire.

Les Équipements de puissance Reliance Itée/Juste Investir inc.

Site contaminé par les BPC

10 juin 2015

- Réception des rapports de caractérisation environnementale phases II et III de Technorem et des scénarios de réhabilitation.

Février 2016

Notification de l'ordonnance n° 652 à Les Équipements de puissance Reliance Itée et à Juste Investir inc. visant :

- La réhabilitation du terrain de Reliance /Juste Investir;
- Des travaux de caractérisation complémentaires des terrains voisins et leur réhabilitation si requise;
- Un suivi des eaux souterraines.

Les Équipements de puissance Reliance Itée/Juste Investir inc. Site contaminé par les BPC

Mars 2016

Le Ministère a reçu des procureurs de Juste Investir inc. :

- Un plan de caractérisation donnant suite à la deuxième exigence de l'ordonnance;
- Copie de la requête en suspension et en contestation de l'ordonnance déposée au TAQ*.

Août 2016

- Le Ministère enquête sur le non-respect de l'ordonnance n° 652 par Les Équipements de puissance Reliance Itée.

* Tribunal administratif du Québec

Les Équipements de puissance Reliance Itée/Juste Investir inc.

Site contaminé par les BPC

1^{er} août 2016

- Le Ministère accepte le plan de caractérisation des terrains voisins proposé par le consultant de Juste Investir inc.

De septembre 2016 à janvier 2017

- Des travaux de caractérisation des terrains voisins situés dans le périmètre immédiat de l'ancien site de Reliance sont réalisés par le consultant de Juste Investir inc.

Les Équipements de puissance Reliance Itée/Juste Investir inc.

Site contaminé par les BPC

21 décembre 2016

- Le TAQ refuse la requête en suspension de l'ordonnance déposé par Juste Investir inc.
- Les dates d'audition de la requête en contestation du bien-fondé de l'ordonnance ont été reportées à deux reprises. Les nouvelles dates d'audition sont **du 23 au 26 mai 2017**.

Février 2017

- Le Ministère reçoit le rapport de caractérisation environnementale attesté des terrains voisins.

Les Équipements de puissance Reliance Itée/Juste Investir inc. Site contaminé par les BPC

Résultat des procédures pénales contre Les Équipements de puissance Reliance Itée et ses représentants

8 février 2017

- Plaidoyer de culpabilité de Reliance aux 16 constats d'infraction délivrés le 27 janvier 2016 pour des infractions à la LQE* et au RMD** **(586 354,52 \$)**
- Plaidoyer de culpabilité de M. Théodore Marshall Lewis, représentant de la compagnie, aux quatre constats d'infraction délivrés le 27 janvier 2016 pour des infractions à la LQE* et au RMD** **(9 656 \$)**

2 mars 2017

- Plaidoyer de culpabilité de Reliance au constat d'infraction délivré le 1^{er} février 2017 pour le défaut de respecter l'ordonnance n° 652 **(40 687,48 \$)**

* Loi sur la qualité de l'environnement

** Règlement sur les matières dangereuses

Développement durable,
Environnement et Lutte
contre les changements
climatiques

Québec 

Les Équipements de puissance Reliance Itée/Juste Investir inc.

Site contaminé par les BPC

Semaine du 13 mars 2017

- Le plan de réhabilitation attendu dans la semaine du 13 mars 2017 n'a pas été déposé par Juste Investir inc. ou son consultant.

21 mars 2017

- Un avis de non-conformité est transmis à Juste Investir inc. pour avoir refusé ou négligé de se conformer à l'ordonnance n° 652, en ne transmettant pas, dans la semaine du 13 mars 2017, un plan de réhabilitation.
- Le Ministère a rencontré la Ville de Pointe-Claire afin de l'informer des résultats des travaux de caractérisation des terrains voisins et des actions à venir dans le dossier.

Caractérisation des terrains avoisinant l'ancien site de Reliance

De septembre 2016 à janvier 2017

Rapport de DEC* (24 février 2017)

Objectifs :

- Caractérisation et évaluation de la qualité des sols et des eaux souterraines des propriétés voisines du site de Reliance

Travaux :

- 34 forages (échantillonnage de sols)
- 20 puits (échantillonnage eau souterraine – sols et roc)

* Donovan Experts-Conseils inc.

LOT #2 529 023

LOT #2 529 025

LOT #2 529 027

LOT #2 529 028

LOT #2 529 029

LOT #2 529 030

LOT #2 529 031

LOT #2 529 032

LOT #2 529 033

LOT #2 529 034

LOT #2 529 035

LOT #2 529 036

LOT #2 529 037

LOT #2 529 038

LOT #2 529 039

LOT #2 529 040

LOT #2 529 041

LOT #2 529 042

LOT #2 529 043

LOT #2 529 044

LOT #2 529 045

LOT #2 529 046

LOT #2 529 047

LOT #2 529 048

LOT #2 529 049

LOT #2 529 050

LOT #2 529 051

LOT #2 529 052

LOT #2 529 053

LOT #2 529 054

LOT #2 529 055

LOT #2 529 056

LOT #2 529 057

LOT #2 529 058

LOT #2 529 059

LOT #2 529 060

LOT #2 529 061

LOT #2 529 062

LOT #2 529 063

LOT #2 529 064

LOT #2 529 065

LOT #2 529 066

LOT #2 529 067

LOT #2 529 068

LOT #2 529 069

LOT #2 529 070

LOT #2 529 071

LOT #2 529 072

LOT #2 529 073

LOT #2 529 074

LOT #2 529 075

LOT #2 529 076

LOT #2 529 077

LOT #2 529 078

LOT #2 529 079

LOT #2 529 080

LOT #2 529 081

LOT #2 529 082

LOT #2 529 083

LOT #2 529 084

LOT #2 529 085

LOT #2 529 086

LOT #2 529 087

LOT #2 529 088

LOT #2 529 089

LOT #2 529 090

LOT #2 529 091

LOT #2 529 092

LOT #2 529 093

LOT #2 529 094

LOT #2 529 095

LOT #2 529 096

LOT #2 529 097

LOT #2 529 098

LOT #2 529 099

LOT #2 529 100

LOT #2 529 101

LOT #2 529 102

LOT #2 529 103

LOT #2 529 104

LOT #2 529 105

LOT #2 529 106

LOT #2 529 107

LOT #2 529 108

LOT #2 529 109

LOT #2 529 110

LOT #2 529 111

LOT #2 529 112

LOT #2 529 113

LOT #2 529 114

LOT #2 529 115

LOT #2 529 116

LOT #2 529 117

LOT #2 529 118

LOT #2 529 119

LOT #2 529 120

LOT #2 529 121

LOT #2 529 122

LOT #2 529 123

LOT #2 529 124

LOT #2 529 125

LOT #2 529 126

LOT #2 529 127

LOT #2 529 128

LOT #2 529 129

LOT #2 529 130

LOT #2 529 131

LOT #2 529 132

LOT #2 529 133

LOT #2 529 134

LOT #2 529 135

LOT #2 529 136

LOT #2 529 137

LOT #2 529 138

LOT #2 529 139

LOT #2 529 140

LOT #2 529 141

LOT #2 529 142

LOT #2 529 143

LOT #2 529 144

LOT #2 529 145

LOT #2 529 146

LOT #2 529 147

LOT #2 529 148

LOT #2 529 149

LOT #2 529 150

LOT #2 529 151

LOT #2 529 152

LOT #2 529 153

LOT #2 529 154

LOT #2 529 155

LOT #2 529 156

LOT #2 529 157

LOT #2 529 158

LOT #2 529 159

LOT #2 529 160

LOT #2 529 161

LOT #2 529 162

LOT #2 529 163

LOT #2 529 164

LOT #2 529 165

LOT #2 529 166

LOT #2 529 167

LOT #2 529 168

LOT #2 529 169

LOT #2 529 170

LOT #2 529 171

LOT #2 529 172

LOT #2 529 173

LOT #2 529 174

LOT #2 529 175

LOT #2 529 176

LOT #2 529 177

LOT #2 529 178

LOT #2 529 179

LOT #2 529 180

LOT #2 529 181

LOT #2 529 182

LOT #2 529 183

LOT #2 529 184

LOT #2 529 185

LOT #2 529 186

LOT #2 529 187

LOT #2 529 188

LOT #2 529 189

LOT #2 529 190

LOT #2 529 191

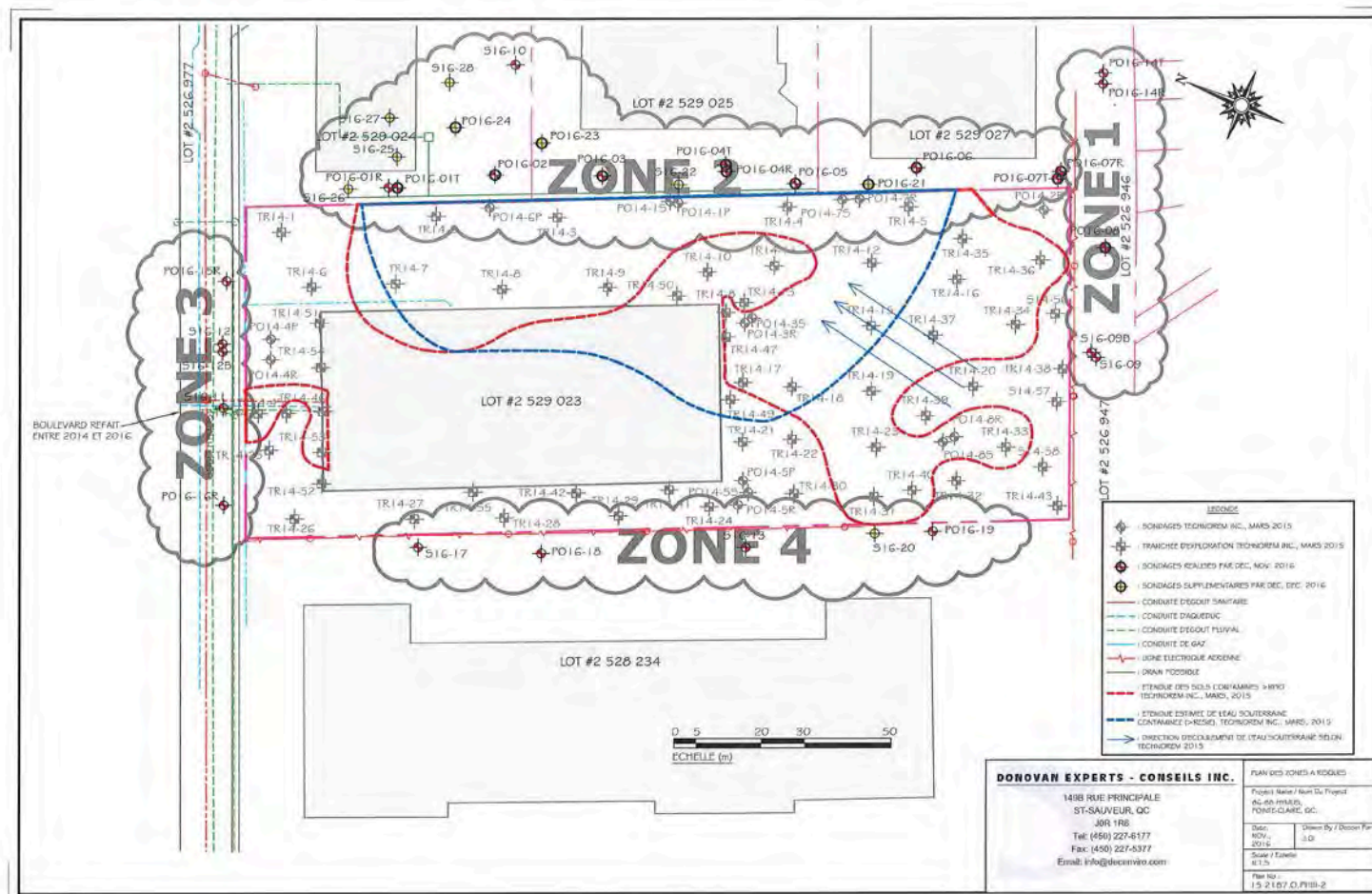
LOT #2

Les Équipements de puissance Reliance Itée/Juste Investir inc.

Site contaminé par les BPC

15

Caractérisation des sols Reliance (d'après Technorem, juin 2015)
et forages extérieurs (d'après DEC, février 2017)



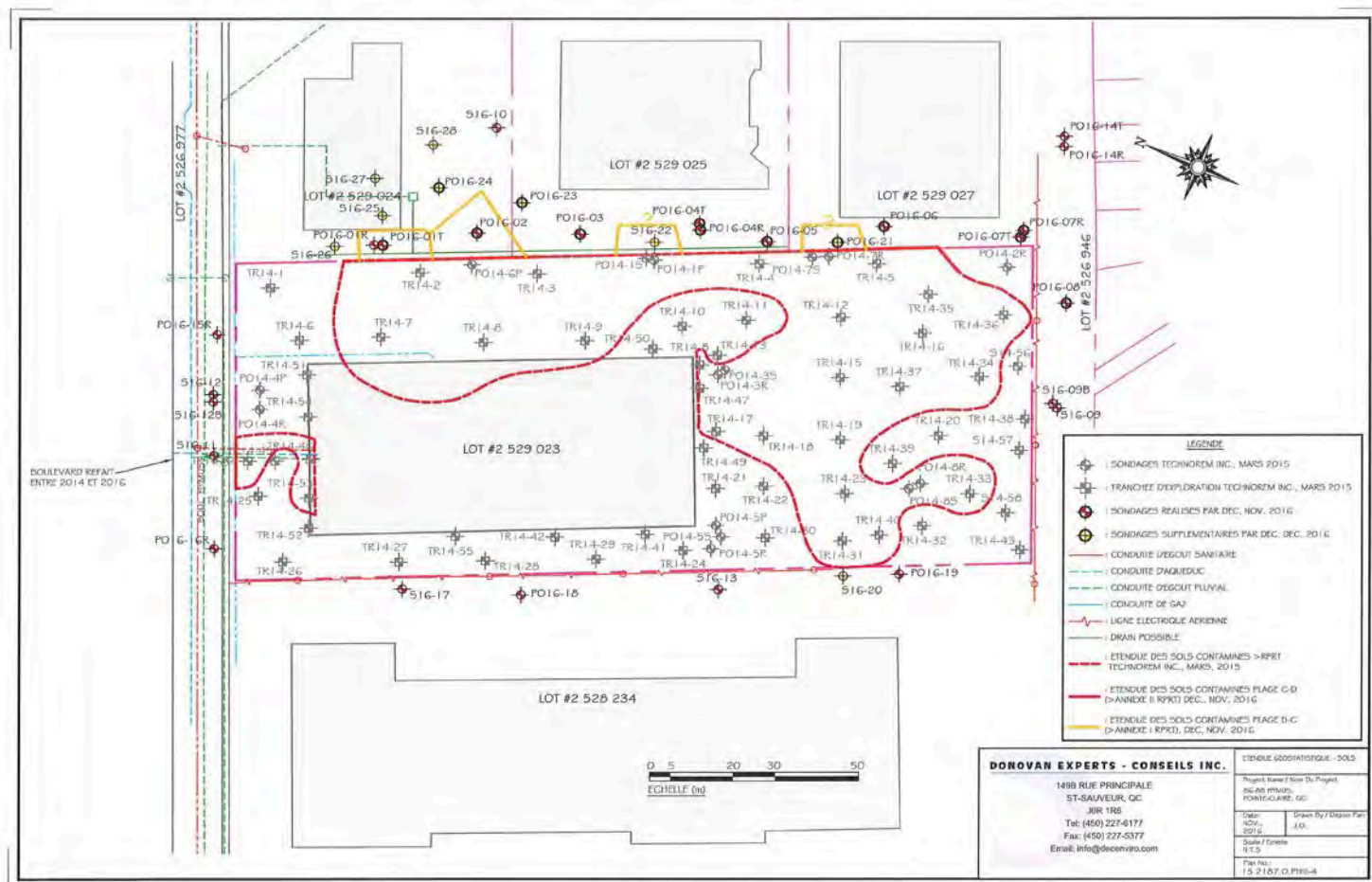
**Développement durable,
 Environnement et Lutte
 contre les changements
 climatiques**

Les Équipements de puissance Reliance Itée/Juste Investir inc.

Site contaminé par les BPC

16

Étendue sols B-C, extérieur du site de Reliance (d'après DEC, février 2017)



**Développement durable,
Environnement et Lutte
contre les changements
climatiques**

Résultats de la qualité des sols*

- Secteurs sud, ouest et nord : < Critères B** (PPSRT et RPRT)
- Piste cyclable (hydrocarbures pétroliers C10-C50, BPC et D&F*** non détectés ou près de la limite détection)
- Secteur est (industriel) : Plage B-C (BPC, dioxines et furanes, métaux)

* Contamination attribuable aux activités et au site de Reliance.

** Seuil permettant des usages résidentiels

*** Dioxines et furanes

PPSRT : Politique de protection des sols et de réhabilitation des terrains contaminés

RPRT : Règlement sur la protection et la réhabilitation des terrains

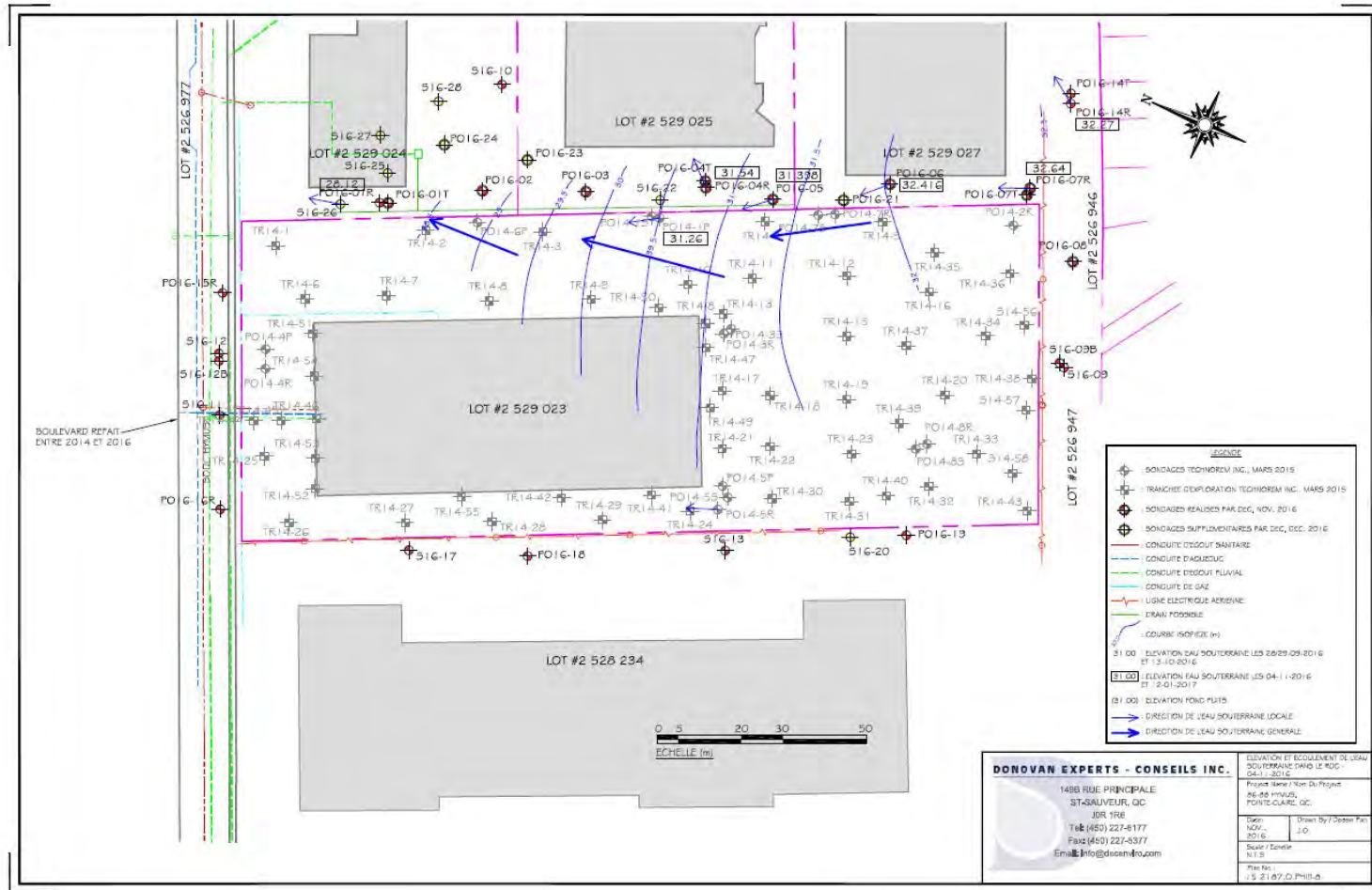
*Développement durable,
Environnement et Lutte
contre les changements
climatiques*

Québec 

[illegible]

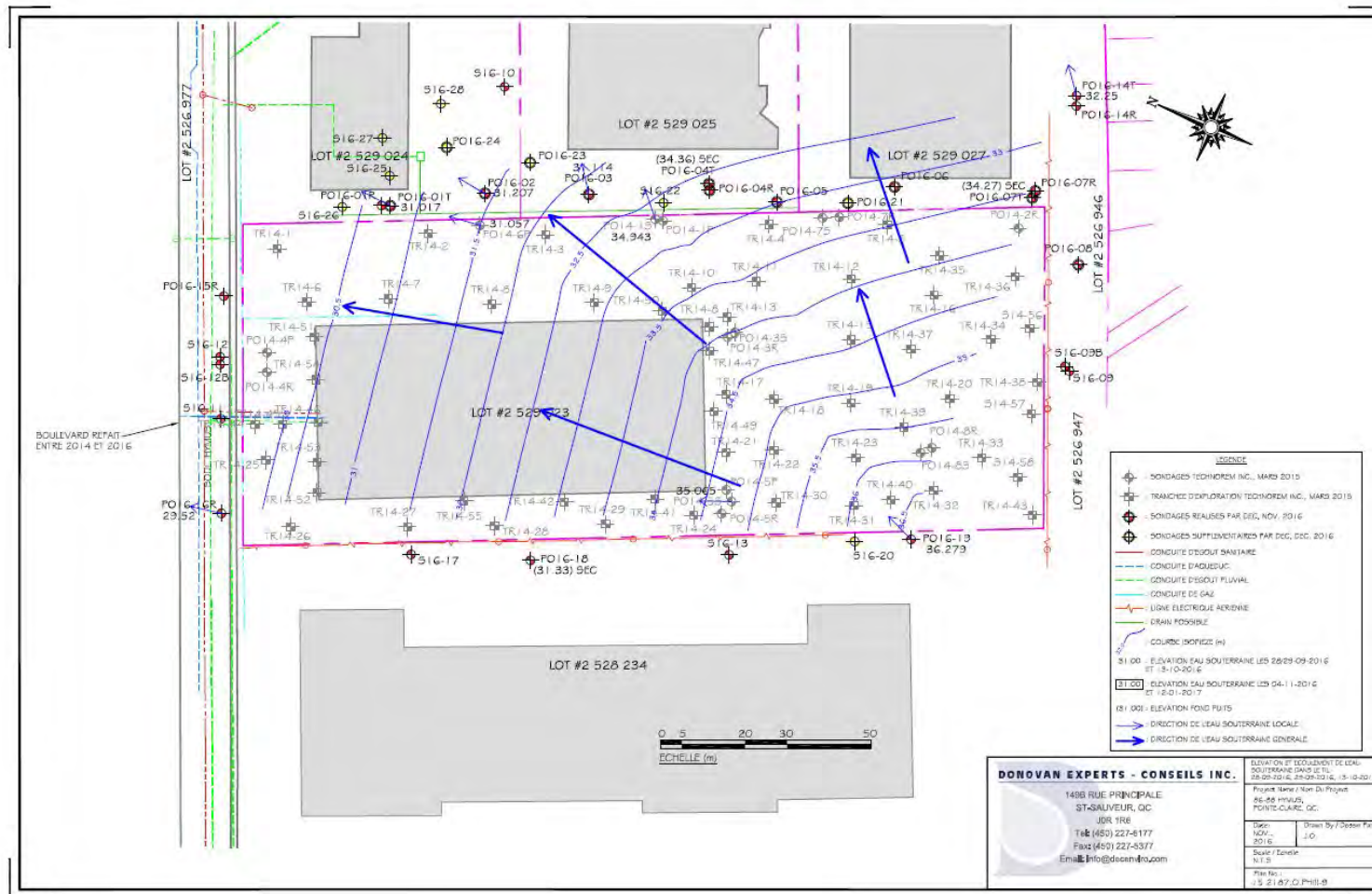
Québec

Écoulement des eaux souterraines dans le roc (d'après DEC, février 2017)



**Développement durable,
Environnement et Lutte
contre les changements
climatiques**

Écoulement des eaux souterraines dans le till (d'après DEC, février 2017)



**Développement durable,
Environnement et Lutte
contre les changements
climatiques**

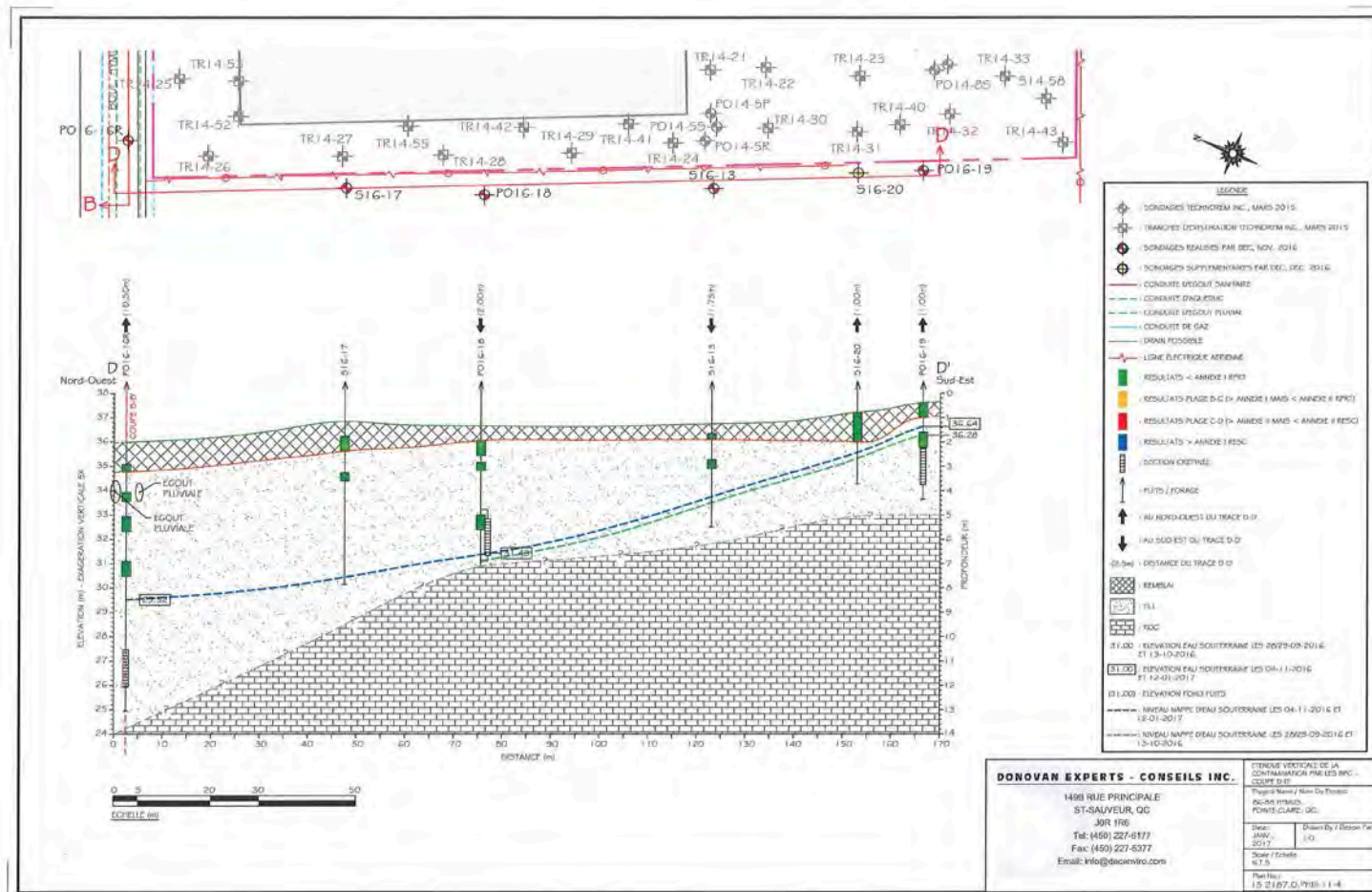
Québec

Les Équipements de puissance Reliance Itée/Juste Investir inc.

Site contaminé par les BPC

21

Coupe côté ouest (d'après DEC, février 2017)



**Développement durable,
Environnement et Lutte
contre les changements
climatiques**

Québec

Résultats de la qualité des eaux souterraines*

- BPC > Norme CMM pluvial (1 µg/l) → 1 puits à l'est (terrain industriel)
- Dioxines et furanes :
 - > RESIE** (0,012 µg/l) → secteurs sud et est
 - > Eau de surface*** (3,1 x 10⁻⁹ µg/l) → secteurs sud, est et nord

* Contamination attribuable au site de Reliance.

** Résurgence eaux de surface et infiltration égouts (PPSRT, 1998).

*** Guide d'intervention de la PPSRT (juillet 2016)

Les Équipements de puissance Reliance Itée/Juste Investir inc.

Site contaminé par les BPC

Conclusions du rapport de Donovan Experts-Conseils inc. (février 2017)

Sols :

- Respect des critères d'usages sur les terrains voisins
- Étendue limitée de sols B-C du côté est (industriel)

Eau souterraine :

- BPC > norme municipale (1 puits du côté est)
- Dioxines et furanes > RESIE* (1998) des côtés est et sud
- Dioxines et furanes > critère eau surface (2016) des côtés est, sud et nord

Récepteurs :

- Aucun puits d'eau potable
- Égouts ville → respect norme BPC (1 µg/l);
- Ruisseau Denis à environ 1,1 km
- Fleuve Saint-Laurent (lac Saint-Louis) à 2,4 km

* Résurgence eaux de surface et infiltration égouts

Les Équipements de puissance Reliance Itée/Juste Investir inc.

Site contaminé par les BPC

En conclusion

Sols

- Les sols des propriétés voisines **respectent les exigences** liées aux zonages et aux utilisations actuelles (commerciales, industrielles, institutionnelles, non sensibles [parc] et chaussées).
- Ainsi, aucune réhabilitation des lots voisins ne serait requise considérant le respect des critères d'usages.
- La contamination des sols due aux activités passées migre peu à l'extérieur du site vers les voisins industriels et ne migre pas vers la piste cyclable (secteur résidentiel).

Eaux souterraines

- Il n'y a pas d'usage de l'eau souterraine (la population est desservie en eau potable par le réseau d'aqueduc de la ville).
- Il n'y a pas de résurgence (écoulement) vers des récepteurs extérieurs au site (égout, cours d'eau) et la migration de l'eau souterraine se fait dans la direction opposée au secteur résidentiel.

Les Équipements de puissance Reliance Itée/Juste Investir inc.

Site contaminé par les BPC

Actions à venir

- Le plan de réhabilitation attendu dans la semaine du 13 mars 2017 n'a pas été déposé par Juste Investir inc. ou son consultant.
- Un avis de non-conformité est transmis à Juste Investir inc. pour avoir refusé ou négligé de se conformer à l'ordonnance n° 652, en ne transmettant pas son plan de réhabilitation.
- Le Ministère fait un suivi rigoureux du dossier afin de s'assurer que les mesures ordonnées soient respectées.
- Le Ministère évalue actuellement les suites à donner pour s'assurer du respect de l'ordonnance n° 652 par Juste Investir inc.