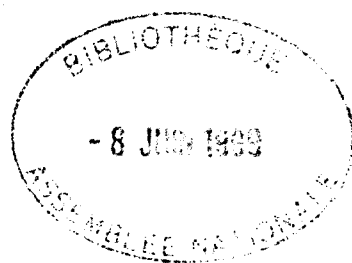


T6P25  
E88  
1999/2000  
QL  
P. gouv.

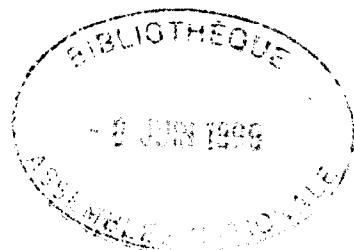
# **ÉTUDE DES CRÉDITS 1999-2000**

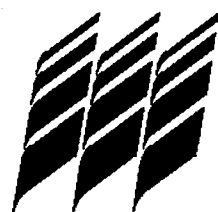
**Société du Palais des Congrès de Montréal**



# **ÉTUDE DES CRÉDITS 1999-2000**

**Société du Palais des Congrès de Montréal**





*Palais des Congrès de* **Montréal**

**Réponses aux renseignements généraux**

# SOCIÉTÉ DU PALAIS DES CONGRÈS DE MONTRÉAL

## ÉTUDE DES CRÉDITS 1999-2000 RENSEIGNEMENTS PARTICULIERS REQUIS PAR L'OPPOSITION OFFICIELLE

### TABLE DES MATIÈRES

1.	Organigramme .....	4
2.	Liste des publications .....	10
3.	Liste des voyages hors Québec depuis le 1er avril 1998 .....	12
4.	Liste des dépenses en publicité et des articles promotionnels et prévisions. ....	20
5.	Liste des sondages effectués durant l'exercice financier 1998-1999 .....	22
6.	Liste des études commandées durant l'exercice financier 1998-1999. ....	23
7.	Liste des contrats de moins de 25 000\$ octroyés entre le 1er avril 1998 et le 31 mars 1999 .....	25
8.	Liste des contrats, depuis le 1er avril 1998, qui ont fait l'objet d'un versement supplémentaire .....	29
9.	Le montant, pour l'année 1998-1999, de chacune des dépenses suivantes :	
-	photocopie. ....	30
-	télécopie .....	30
-	téléphonie cellulaire .....	30
-	téléavertisseurs. ....	30
-	meublement de bureau. ....	30
-	fournitures .....	30
-	distributeurs d'eau de source .....	30
-	frais de transport. ....	30
-	frais d'hébergement .....	30
-	frais de repas. ....	30
-	ressourcement ou préparation à la retraite. ....	30
-	participation à des congrès, colloques ou sessions de perfectionnement. ....	30
10.	Liste de tous les véhicules fournis .....	31
11.	Liste des cotisations payées pour des membres à des corporations professionnelles et à des clubs privés .....	32

# SOCIÉTÉ DU PALAIS DES CONGRÈS DE MONTRÉAL

## ÉTUDE DES CRÉDITS 1999-2000

### RENSEIGNEMENTS PARTICULIERS REQUIS PAR L'OPPOSITION OFFICIELLE

#### TABLE DES MATIÈRES (suite)

12.	Le nombre et la répartition du personnel masculin et féminin, des jeunes de moins de 30 ans, personnes handicapées, anglophones, autochtones et des communautés culturelles . . . . .	35
13.	Le bilan du Programme de mise à la retraite du gouvernement du Québec . . . . .	36
14.	Le nombre de personne ayant bénéficié du programme de départ volontaire et ont été rappelées . . . . .	37
15.	Pour l'exercice budgétaire 1998-1999 et ce, par catégorie d'emplois : le nombre de jour de congé de maladie, le nombre d'heures supplémentaires et le nombre de jours de vacances . . . . .	38
16.	Informations concernant les effectifs : l'évolution des effectifs réguliers par catégorie d'emploi; l'évolution du nombre d'employés bénéficiant d'un traitement additionnel en raison de la complexité de la tâche à accomplir; le nombre d'employés bénéficiant d'un traitement supérieur à celui normalement prévu pour la tâche qu'ils ont accomplie; le nombre de postes par catégorie d'emplois et par leur territoire habituel de travail; le niveau des effectifs pour chacune des catégories d'emplois pour chacun des cinq prochains exercices budgétaires; le nombre de personnes occasionnelles, temporaires et contractuelles . . . . .	41
17.	Liste des baux pour les espaces loués par la SIQ . . . . .	43
18.	Liste des firmes, excluant la SIQ, en 1998-1999, qui louent des espaces . . . . .	44
19.	Liste des contrats attribués en 1998-1999, à des firmes de communication, de recherche ou de relations publiques. . . . .	45
20.	Liste des tarifs (droits et permis) en vigueur pour l'exercice financier 1998-1999. . . . .	46
21.	Liste du personnel du cabinet du ministre en 1998-1999 . . . . .	47
22.	Liste du personnel de la suite sous-ministérielle en 1998-1999 . . . . .	48
23.	Liste des sommes d'argent versées en 1998-1999 à même le budget discrétionnaire du ministre ou du ministère ou de l'organisme . .	49
24.	Liste des crédits périmés, par programmes et par éléments, pour l'exercice financier 1998-1999 . . . . .	50
25.	La ventilation détaillée des dépenses afférentes aux transferts obtenus du gouvernement fédéral en 1998-1999 . . . . .	51

# SOCIÉTÉ DU PALAIS DES CONGRÈS DE MONTRÉAL

## ÉTUDE DES CRÉDITS 1999-2000

### RENSEIGNEMENTS PARTICULIERS REQUIS PAR L'OPPOSITION OFFICIELLE

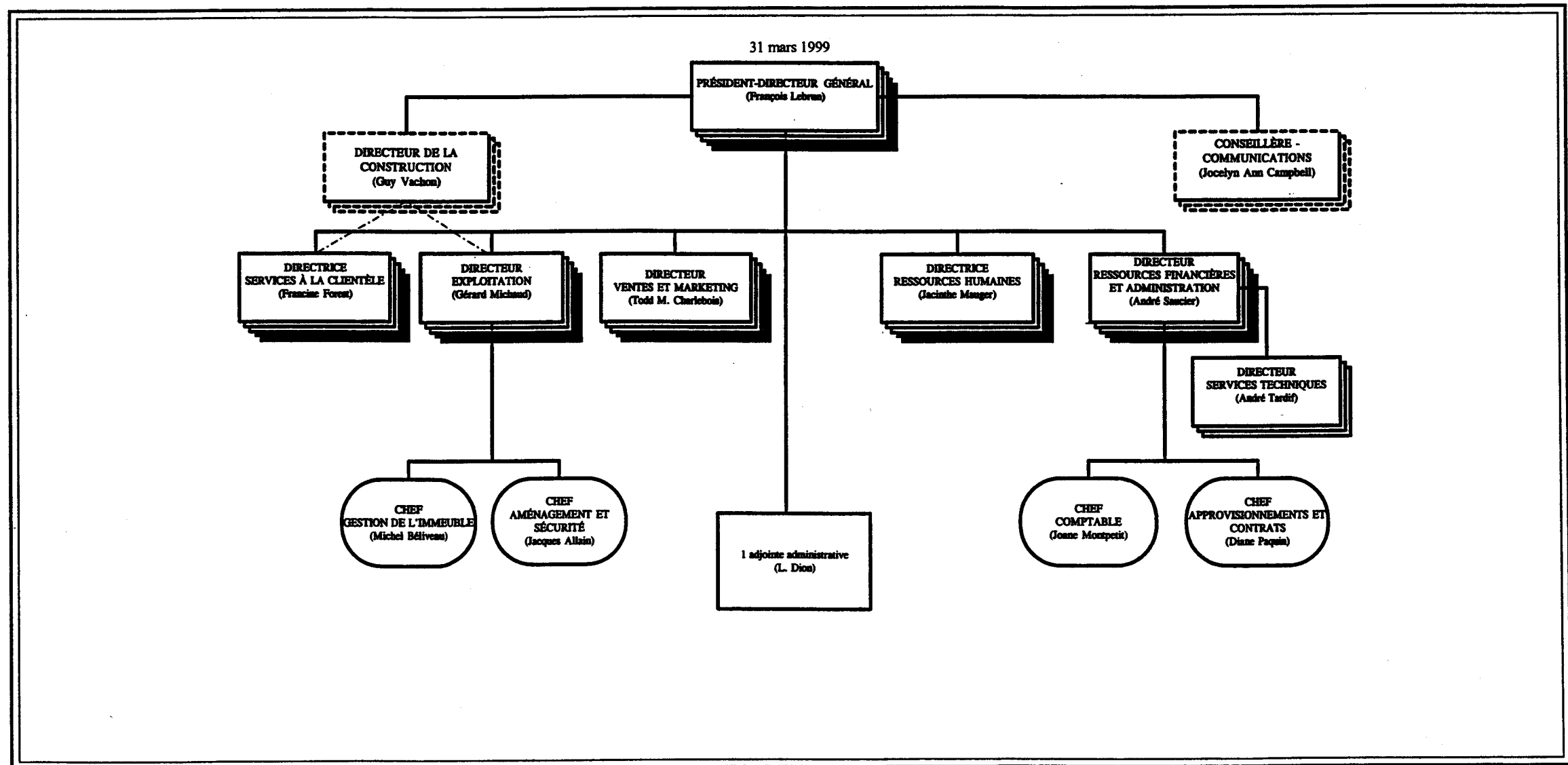
#### TABLE DES MATIÈRES (suite)

26.	Bilan 1998-1999 des crédits alloués pour les organismes qui participent au plan d'action et les prévisions . . . . .	52
27.	Liste des projets retenus à l'occasion du Sommet de l'économie de l'emploi et leur état d'avancement . . . . .	53
28.	Liste du personnel libéré ou embauché pour les négociations dans la fonction publique . . . . .	54
29.	Liste du personnel en disponibilité par catégorie d'emplois . . . . .	55
30.	Liste du personnel hors structure par catégorie d'emplois rémunéré par le ministère . . . . .	56
31.	Liste du personnel rémunéré par le ministère et affecté à des organismes parapublics non gouvernementaux et autres . . . . .	57
32.	Liste du personnel rémunéré par des organismes parapublics non gouvernementaux et autres et affecté au ministère . . . . .	58
33.	Liste des cadres et hauts fonctionnaires qui ont démissionné, qui ont été réaffectés, ou mis à pied . . . . .	59
34.	Liste du personnel par catégorie d'emplois qui reçoit une double rémunération . . . . .	60
35.	Liste détaillée du matériel informatique (année d'acquisition, modèle et la somme dépensée) . . . . .	61
36.	L'état d'avancement des travaux de mise à niveau pour contrer les effets du bogue de l'an 2000 . . . . .	67
37.	Liste du personnel libéré ou embauché pour quelque opération reliée aux activités des Commissions Poitras, Nicolet, etc. . . . .	69
38.	Liste du personnel politique du cabinet ainsi que du personnel du ministère qui ont été contactés et/ou rencontrés par la Commission d'accès à l'information et/ou ses enquêteurs dans le cadre de l'enquête sur la divulgation de renseignements personnels par le cabinet du Premier ministre . . . . .	70
39.	Les plans de régionalisation des services gouvernementaux . . . . .	71

# SOCIÉTÉ DU PALAIS DES CONGRÈS DE MONTRÉAL

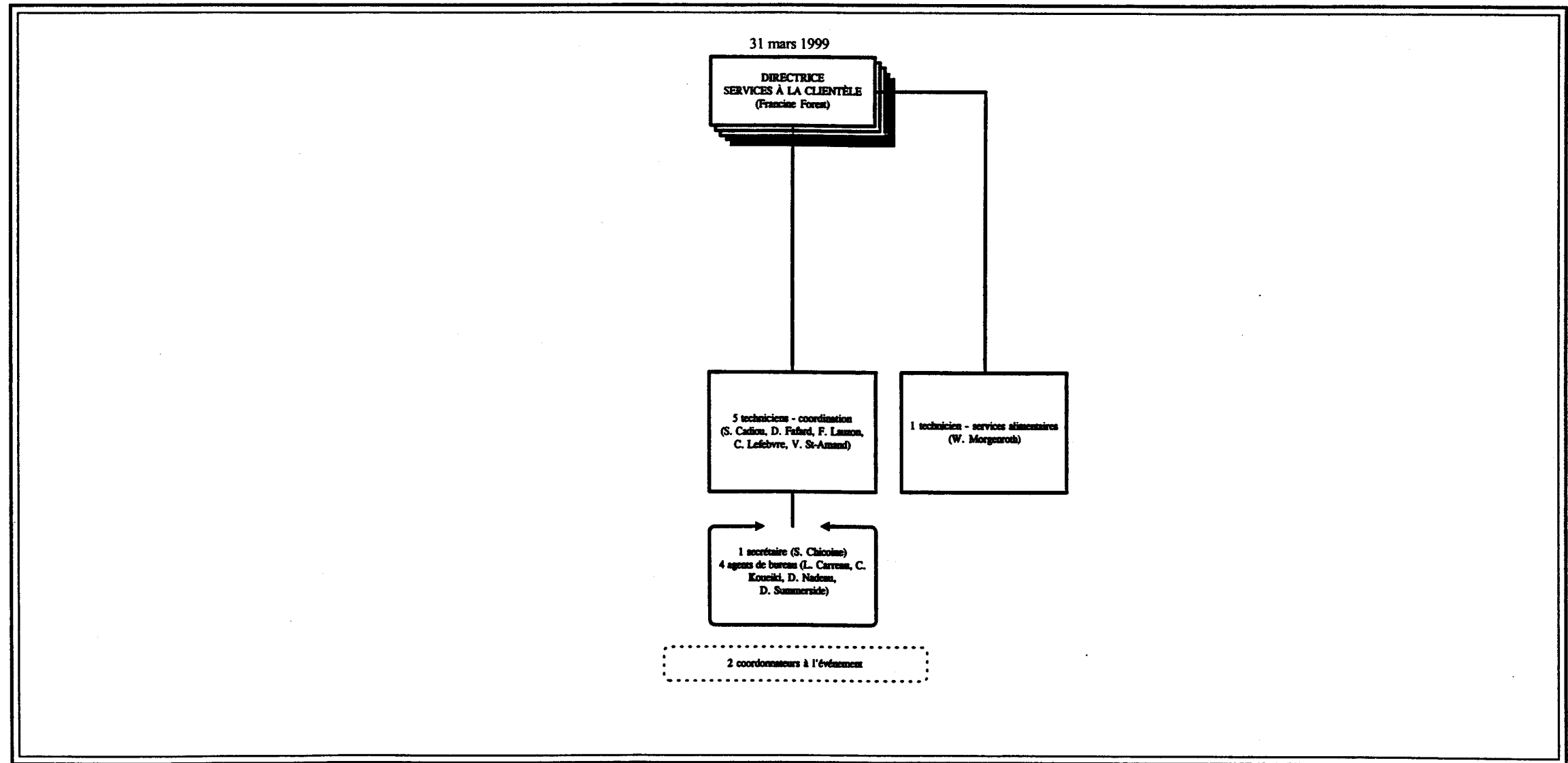
## ÉTUDE DES CRÉDITS 1999-2000 RENSEIGNEMENTS PARTICULIERS REQUIS PAR L'OPPOSITION OFFICIELLE

Question #1 : Organigramme du ministère ou de l'organisme en indiquant pour chaque poste le nom et le titre du titulaire.



ÉTUDE DES CRÉDITS 1999-2000  
RENSEIGNEMENTS PARTICULIERS REQUIS PAR L'OPPOSITION OFFICIELLE

Question #1 : Organigramme (suite)

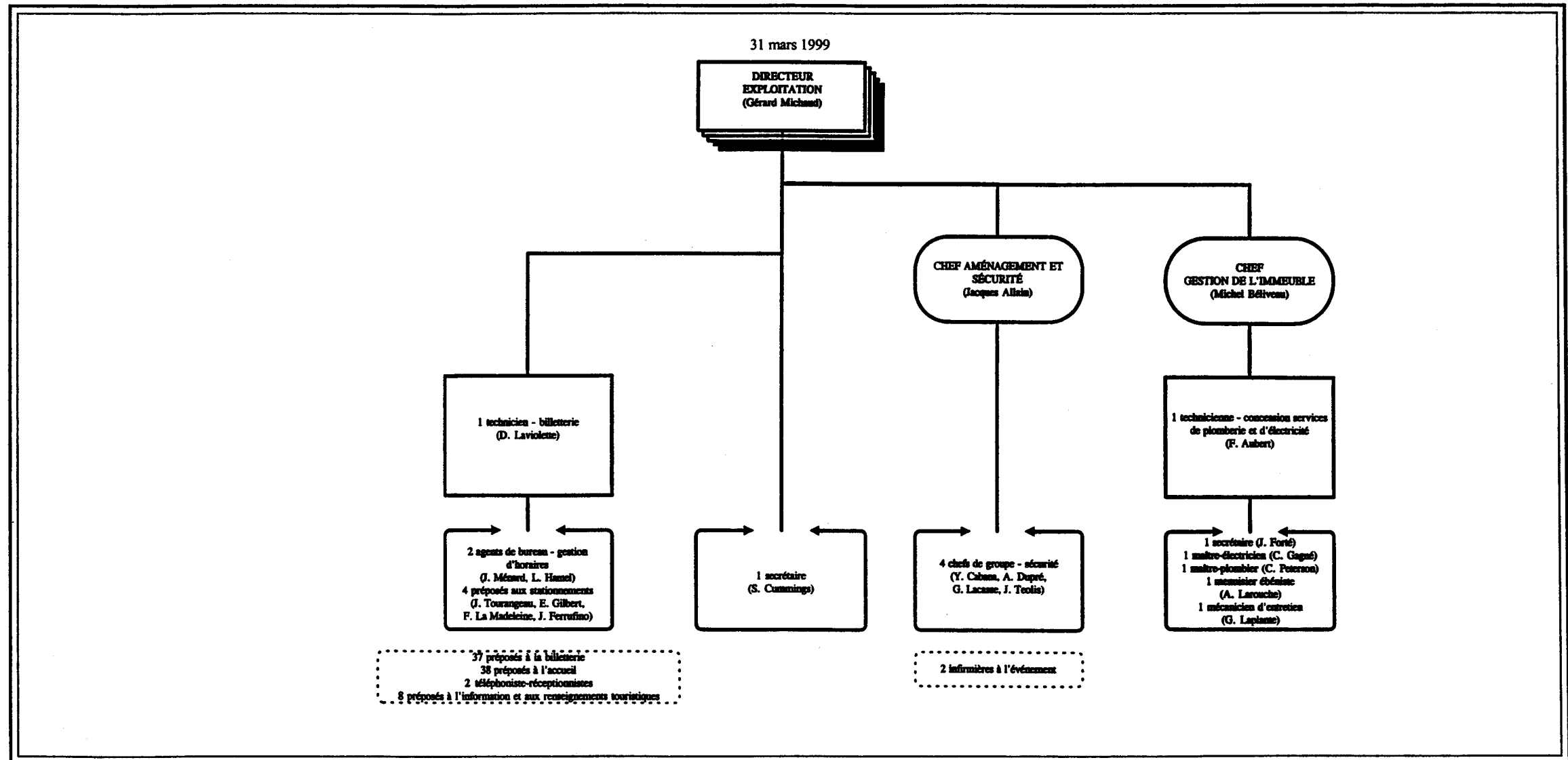




# SOCIÉTÉ DU PALAIS DES CONGRÈS DE MONTRÉAL

## ÉTUDE DES CRÉDITS 1999-2000 RENSEIGNEMENTS PARTICULIERS REQUIS PAR L'OPPOSITION OFFICIELLE

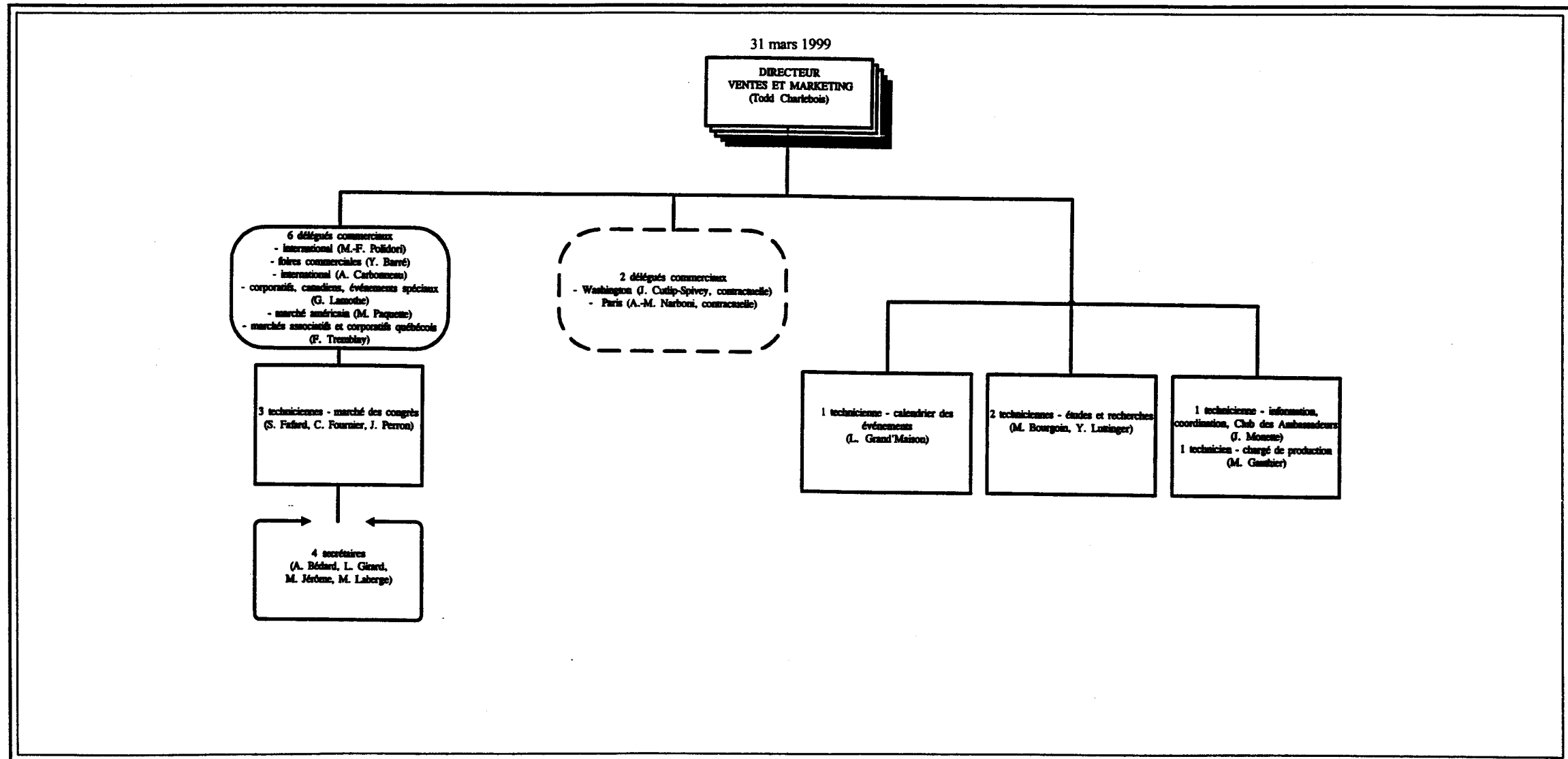
### Question #1 : Organigramme (suite)



# SOCIÉTÉ DU PALAIS DES CONGRÈS DE MONTRÉAL

## ÉTUDE DES CRÉDITS 1999-2000 RENSEIGNEMENTS PARTICULIERS REQUIS PAR L'OPPOSITION OFFICIELLE

### Question #1 : Organigramme (suite)

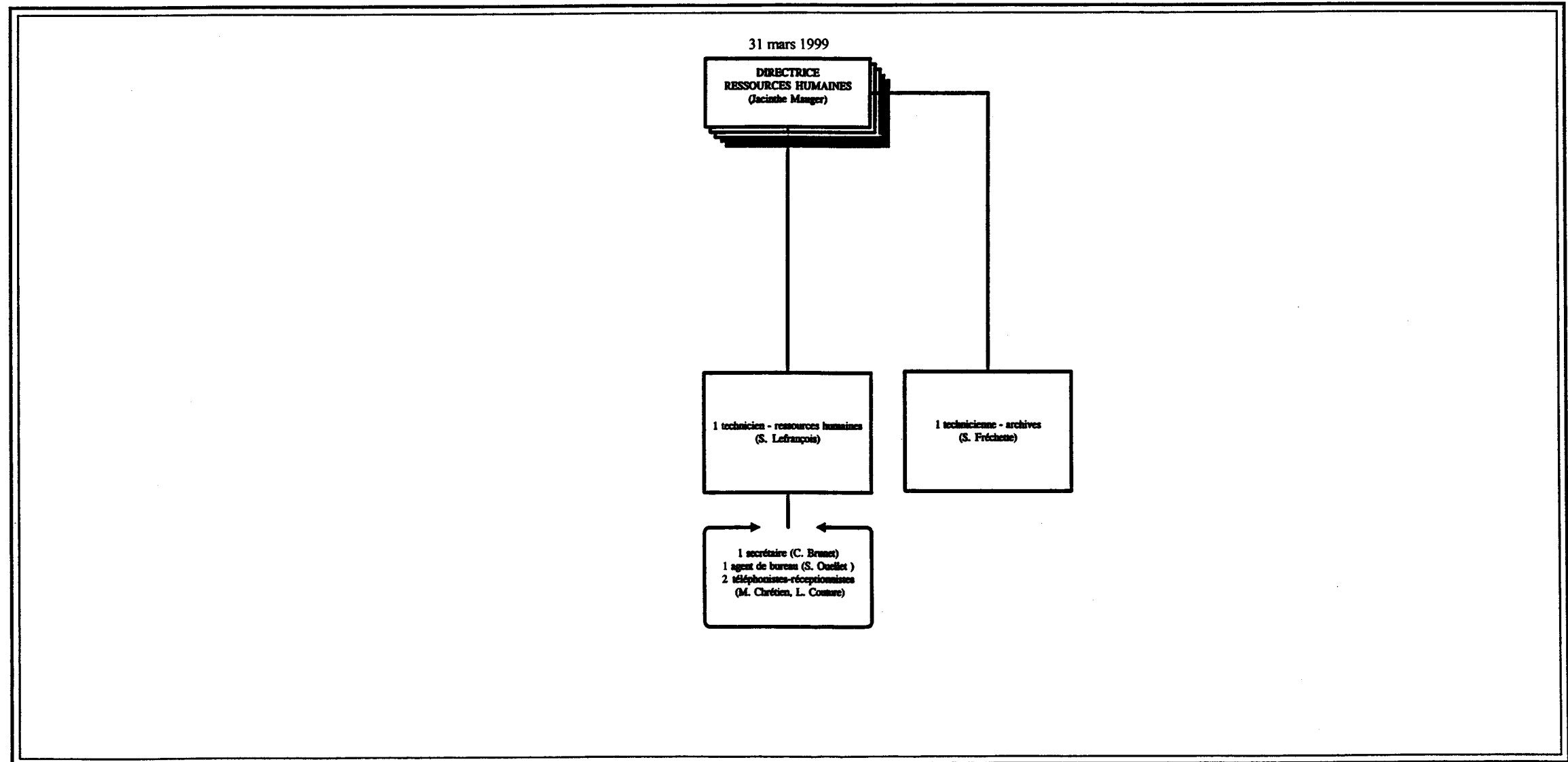


# SOCIÉTÉ DU PALAIS DES CONGRÈS DE MONTRÉAL

## ÉTUDE DES CRÉDITS 1999-2000

### RENSEIGNEMENTS PARTICULIERS REQUIS PAR L'OPPOSITION OFFICIELLE

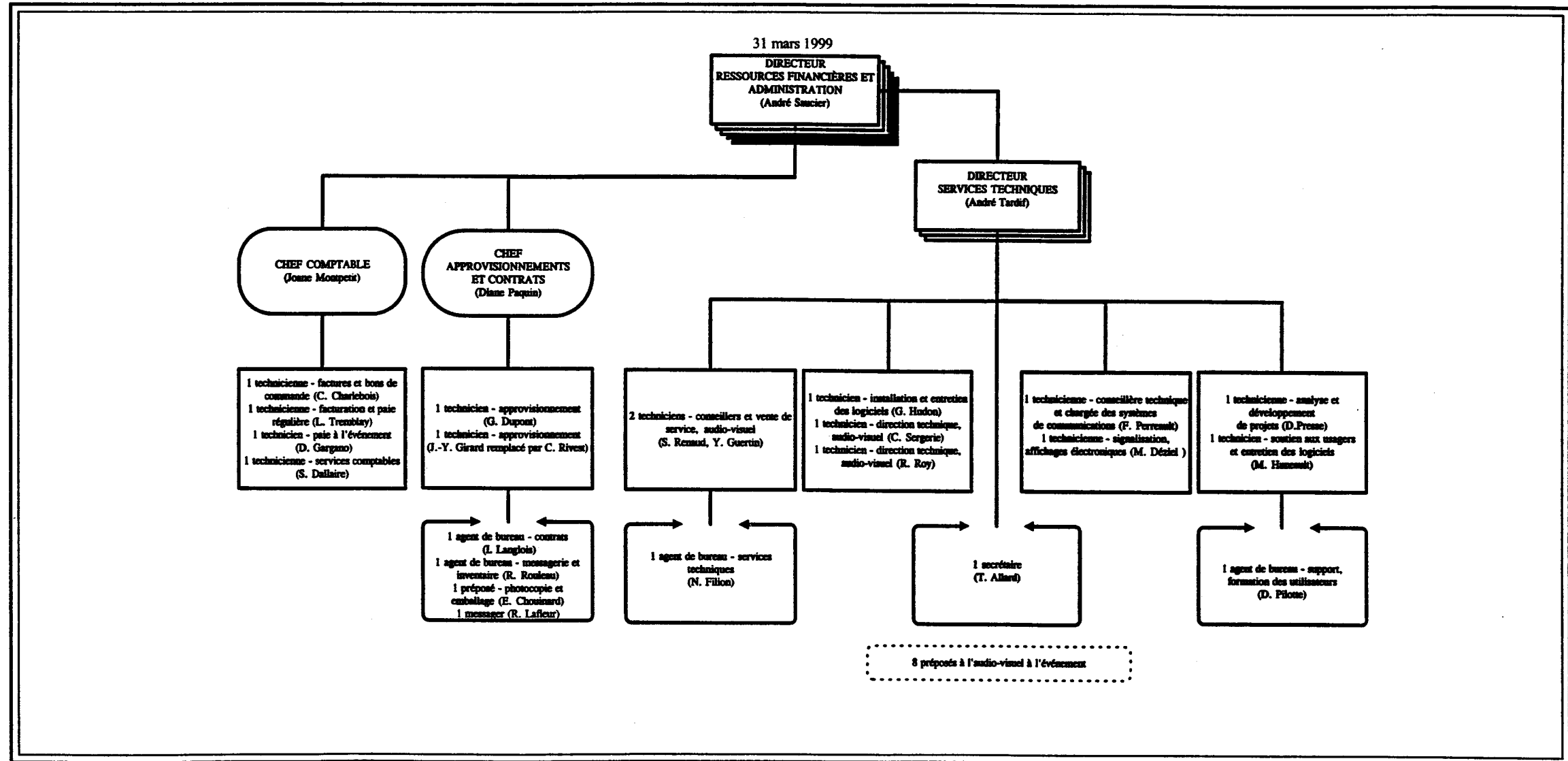
#### Question #1 : Organigramme (suite)



# SOCIÉTÉ DU PALAIS DES CONGRÈS DE MONTRÉAL

## ÉTUDE DES CRÉDITS 1999-2000 RENSEIGNEMENTS PARTICULIERS REQUIS PAR L'OPPOSITION OFFICIELLE

### Question #1 : Organigramme (suite)



# SOCIÉTÉ DU PALAIS DES CONGRÈS DE MONTRÉAL

## ÉTUDE DES CRÉDITS 1999-2000 RENSEIGNEMENTS PARTICULIERS REQUIS PAR L'OPPOSITION OFFICIELLE

Question #2 : Liste de toutes les publications du ministère ou de l'organisme (incluant les publications régulières, particulières ou occasionnelles).

IDENTIFICATION	IMPRIMEUR	COÛT ANNUEL (1998-1999)	TIRAGE (par parution)	DISTRIBUTION
Esquisses – projet d'agrandissement	Imprimerie Québecor Graphique Couleur	895 \$	1 500	Clients et clients potentiels.
Calendrier des événements (2 parutions)	Reprotech	3 000 \$	8 000	Clients, clients potentiels, partenaires touristiques, représentants du Canada et du Québec à l'étranger, organismes internationaux, associations touristiques régionales, lignes aériennes, hôtels montréalais.
Rapport annuel	Imprimerie Québecor	6 502 \$	1 000	Clients, ambassadeurs Accrédités du Palais, membres du Conseil d'administration, ministères québécois et sur demande au grand public.
Dépliant agrandissement	Imprimerie Québecor Graphique Couleur	6 955 \$	11 000	Clients, clients potentiels et partenaires touristiques.

# **SOCIÉTÉ DU PALAIS DES CONGRÈS DE MONTRÉAL**

## **ÉTUDE DES CRÉDITS 1999-2000**

### **RENSEIGNEMENTS PARTICULIERS REQUIS PAR L'OPPOSITION OFFICIELLE**

**Question #2 : Liste de toutes les publications (suite)**

<b>IDENTIFICATION</b>	<b>IMPRIMEUR</b>	<b>COÛT ANNUEL (1998-1999)</b>	<b>TIRAGE (par parution)</b>	<b>DISTRIBUTION</b>
Menus	Litho ACME Inc.	4 775 \$	1 000	Clients et clients potentiels.
Dépliants corporatifs	Imprimerie La Providence	3 855 \$	3 750	Clients et clients potentiels.
Dépliants coquilles	Litho ACME Inc.	4 704 \$	50 000	Clients.

# SOCIÉTÉ DU PALAIS DES CONGRÈS DE MONTRÉAL

## ÉTUDE DES CRÉDITS 1999-2000

### RENSEIGNEMENTS PARTICULIERS REQUIS PAR L'OPPOSITION OFFICIELLE

Question #3 : Liste des voyages hors Québec depuis le 1<sup>er</sup> avril 1998.

NOM	DATE	ENDROIT	BUT	PERSONNES RENCONTRÉES	COÛT
<b>FRANÇOIS LEBRUN</b> (Président-directeur général)	17 au 22 mai 1998	Boston - Atlanta - Chicago - Philadelphie	Mission Québec avec le premier ministre	Rencontres de promotion	2 795,68
	26 juin au 4 juillet 1998	Orvieto et Rome	Participation au congrès de l'Association int'l'e des Palais des Congrès à Orvieto et visite du Palais des Congrès de Rome.	Dirigeants de centres de congrès	2 273,01
	16 au 18 sept. 1998	Vancouver et Seattle	Visite des centres de congrès de Vancouver et Seattle dans le cadre d'un mandat accordé à CADEV pour évaluer le potentiel commercial aux alentours des centres de congrès	Dirigeants de ces deux centres de congrès	1 603,32
	23 au 25 sept. 1998	Washington / Chicago	Mission "Équipe Montréal" aux États-Unis (Tourisme Montréal - AHGM - PCM)	Rencontres de promotion	1 538,45
	17 au 22 janvier 1999	Paris et Londres	Mission "Équipe Montréal" en Europe (Tourisme Montréal - AHGM - PCM)	Rencontres de promotion	2 470,39
<b>RENÉ FORTIN</b> (Directeur - Ventes et marketing) (Départ de la Société le 05/01/99)	7 au 10 avril 1998	New York	Promotion de Montréal	Rencontres de promotion	2 132,08
	8 au 16 mai 1998	Paris / Genève	Participation au congrès "EIBTM"	Rencontres de promotion	3 667,83

# SOCIÉTÉ DU PALAIS DES CONGRÈS DE MONTRÉAL

## ÉTUDE DES CRÉDITS 1999-2000

### RENSEIGNEMENTS PARTICULIERS REQUIS PAR L'OPPOSITION OFFICIELLE

Question #3 : Liste des voyages hors Québec depuis le 1<sup>er</sup> avril 1998 (suite)

NOM	DATE	ENDROIT	BUT	PERSONNES RENCONTRÉES	COÛT
<b>RENÉ FORTIN</b> (suite)	23 au 25 sept. 1998	Washington / Chicago	Mission "Équipe Montréal" aux États-Unis (Tourisme Montréal - AHGM - PCM)	Rencontres de promotion	1 672,34
<b>TODD CHARLEBOIS</b> (Directeur - Ventes et marketing)	25 au 27 juillet 1998	London, Ontario	Participation au Congrès SCDA	Rencontres de promotion	644,60
	15 au 19 août 1998	Nashville, Tennessee	Participation au Congrès ASAE	Rencontres de promotion	978,95
	20 août au 2 septembre 1998	Biarritz - France	Séminaire et Congrès "European Federation Conference Town"	Dirigeants de centres de congrès	2 505,44
	22 au 24 oct. 1998	Ottawa	Visites de clients	Rencontres de clients	299,58
	19 novembre 1998	Toronto	Sollicitation de clients	Rencontres de clients	373,00
	17 au 22 janvier 1999	Paris et Londres	Mission en Europe "Équipe Montréal" (Tourisme Montréal - AHGM - PCM)	Rencontres de promotion	2 415,93
	22 au 26 janvier 1999	Vancouver	Participation au Congrès MPI	Rencontres de promotion	1 038,87



# SOCIÉTÉ DU PALAIS DES CONGRÈS DE MONTRÉAL

## ÉTUDE DES CRÉDITS 1999-2000

### RENSEIGNEMENTS PARTICULIERS REQUIS PAR L'OPPOSITION OFFICIELLE

**Question #3 : Liste des voyages hors Québec depuis le 1<sup>er</sup> avril 1998 (suite)**

NOM	DATE	ENDROIT	BUT	PERSONNES RENCONTRÉES	COÛT
<b>GÉRARD MICHAUD</b> (Directeur - Exploitation)	22 au 25 oct. 1998	San Diego, CA	Congrès I.C.C.C.	Dirigeants de centres de congrès	1 509,66
<b>ANDRÉ SAUCIER</b> (Directeur - Ressources financières et Administ.)	15 juillet 1998	Boston	Visite du Centre des congrès de Boston dans le cadre de l'étude de la refonte des systèmes informatiques	Dirigeants du centre des congrès	477,59
<b>ANDRÉ TARDIF</b> (Directeur / Services techniques)	15 juillet 1998	Boston	Visite du Centre des congrès de Boston dans le cadre de l'étude de la refonte des systèmes informatiques	Dirigeants du centre des congrès	527,03
<b>RÉGIS SIROIS</b> (Analyste / Systématix)	15 juillet 1998	Boston	Visite du Centre des congrès de Boston dans le cadre de l'étude de la refonte des systèmes informatiques	Dirigeants du centre des congrès	458,09
<b>MICHEL GAUVREAU</b> (Technicien - soutien technique)	3 au 5 nov. 1998	Washington	Bureau Washington pour l'installation du système informatique	Joan Cutlip-Spivey	1 576,07

# SOCIÉTÉ DU PALAIS DES CONGRÈS DE MONTRÉAL

## ÉTUDE DES CRÉDITS 1999-2000

### RENSEIGNEMENTS PARTICULIERS REQUIS PAR L'OPPOSITION OFFICIELLE

Question #3 : Liste des voyages hors Québec depuis le 1<sup>er</sup> avril 1998 (suite)

NOM	DATE	ENDROIT	BUT	PERSONNES RENCONTRÉES	RÉSULTAT DES RENCONTRES	COÛT
MARIE-FRANCE POLIDORI (Déléguée commerciale - marché international)	15 au 20 mai 1998	Amsterdam, Pays Bas	Candidature "Injury Prevention" (Une somme de 1 763,28\$ nous a été remboursée par l'Office des Congrès et du Tourisme du Grand Montréal relativement à 75% des frais de réception. Ce remboursement est inclus dans le coût.)	Dr. Claude Rohmer	Confirmé en 2002	2 763,76
	31 juillet au 7 août 1998	Stockholm	Candidature "International Association for Child & Adolescent Psychiatry)	Dr. Yamazaki	Pas confirmé	3 551,96
	29 au 31 oct. 1998	New Delhi, Inde	Candidature "Congrès Immunologie"	Dr. Keith James	Confirmé en 2004	3 826,63
	1er au 12 nov. 1998	Jerusalem - Israël	Candidature "Burn Injuries" (Une somme de 3 515,63\$ nous a été remboursée par l'Office des Congrès et du Tourisme du Grand Montréal relativement à 75% des frais de réception. Ce remboursement est inclus dans le coût.)  "Candidature "Second Messengers"	Dr. Hemback  Prof. Barry Brown	Confirmé en 2006  Confirmé en 2006	4 590,70  1 797,89
	20 au 27 nov. 1998	Tokyo, Japon	Participation au congrès ICCA	Rencontres de promotion		3 438,06

# SOCIÉTÉ DU PALAIS DES CONGRÈS DE MONTRÉAL

## ÉTUDE DES CRÉDITS 1999-2000

### RENSEIGNEMENTS PARTICULIERS REQUIS PAR L'OPPOSITION OFFICIELLE

Question #3 : Liste des voyages hors Québec depuis le 1<sup>er</sup> avril 1998 (suite)

NOM	DATE	ENDROIT	BUT	PERSONNES RENCONTRÉES	RÉSULTAT DES RENCONTRES	COÛT
MARIE-FRANCE POLIDORI (suite)	15 janvier 1999	Ottawa	Dossier 3392 - Congrès Immunologie Visite Conseil national de recherche du CANADA	Dr. Mariana Newkirk	Confirmé en 2004	171,34
GILBERT LAMOTHE (Délégué commercial - marché canadien et événements spéciaux)	19 novembre 1998	Toronto	Rencontre du client: Harley Davidson	Mr. Walter Planning	Confirmé en 1999	213,00
	9 et 10 février 1999	Toronto	Quebec Days - Trade Show	Rencontres de promotion		558,36
ALAIN CARBONNEAU (Délégué commercial - marché canadien et international)	3 au 10 juillet 1998	Paris, France	Candidature "Association int'l de toxicologie" (Une somme de 7 791,00\$ nous a été remboursée par le programme d'aide aux congrès relativement à 75% des frais de réception. Ce remboursement est inclus dans le coût.)	Dr. Gaston Chevalier	Congrès perdu	10 924,95
	15 au 18 juillet 1998	Mississauga, Ontario	Candidature canadienne "Conseil canadien Sourds"	Mr. Jim Roots	Non confirmé	480,60
	25 au 29 juillet 1998	London, Ontario	Participation au congrès SCDA	Rencontres de promotion		887,60

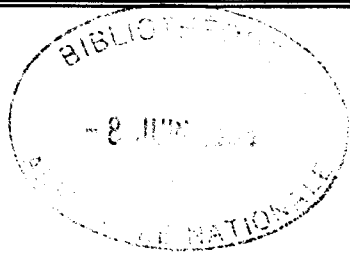
# SOCIÉTÉ DU PALAIS DES CONGRÈS DE MONTRÉAL

## ÉTUDE DES CRÉDITS 1999-2000

### RENSEIGNEMENTS PARTICULIERS REQUIS PAR L'OPPOSITION OFFICIELLE

Question #3 : Liste des voyages hors Québec depuis le 1<sup>er</sup> avril 1998 (suite)

NOM	DATE	ENDROIT	BUT	PERSONNES RENCONTRÉES	RÉSULTAT DES RENCONTRES	COÛT
<b>ALAIN CARBONNEAU</b> (suite)	2 au 9 sept. 1998	Budapest, Hongrie	Candidature "World Computer Congress"	Mr. Georges Boynton	Confirmé en 2002	3 089,78
	2 au 9 octobre 1998	San Francisco	Candidature "Association int'le de fertilité et de stérilité"	Comité de sélection	Confirmé en 2004	4 087,47
	10 au 14 oct. 1998	Chicago	Candidature "United Thermal Spray Conference"	Prof. Christian Moreau	Confirmé en 2000	1 453,88
	12 et 13 février 1999	Ottawa	"14e Congrès mondial des Sourds" (réunion du comité)	Mr. Jim Roots	Non confirmé	281,64
<b>MARIELLE PAQUETTE</b> (Déléguée commerciale - marché américain)	20 au 23 avril 1998	Atlanta, Georgia	Showcase Canada	Rencontres de promotion		2 287,97
	27 au 31 juillet 1998	Chicago	Participation au congrès "C.E.S.S.E." (Canada Breakfast Promotion)	Rencontres de promotion		1 588,71
	7 au 19 août 1998	Albuquerque, Nashville	Candidature Congrès "APCO" Participation au congrès ASAE	Comité de sélection Rencontres de promotion	Confirmé en 2004	3 847,85



# SOCIÉTÉ DU PALAIS DES CONGRÈS DE MONTRÉAL

## ÉTUDE DES CRÉDITS 1999-2000

### RENSEIGNEMENTS PARTICULIERS REQUIS PAR L'OPPOSITION OFFICIELLE

Question #3 : Liste des voyages hors Québec depuis le 1<sup>er</sup> avril 1998 (suite)

NOM	DATE	ENDROIT	BUT	PERSONNES RENCONTRÉES	RÉSULTAT DES RENCONTRES	COÛT
<b>MARIELLE PAQUETTE</b> (suite)	19 au 23 oct. 1998	New York	"American Society Engineering" - Client potentiel, si expansion, en 2006	Rencontres de promotion	Non confirmé	2 272,49
	2 au 4 nov. 1998	Atlanta	Promotion de Montréal	Rencontres de promotion		895,23
	9 au 12 nov. 1998	Windsor, ON	APCO - Rencontre du comité organisateur		Confirmé en 2004	978,26
	17 au 19 nov. 1998	New York	Showcase Canada	Rencontres de promotion		950,09
	9 au 15 janvier 1999	Orlando, Florida	Participation au congrès PCMA	Rencontres de promotion		1 725,66
	30 novembre au 5 décembre 1998	Nashville	Participation au congrès IAEM	Rencontres de promotion		2 262,52
<b>YVES BARRÉ</b> (Délégué commercial - marché canadien et foires commerciales)	14 au 18 juillet 1998	Halifax	Participation au congrès CAEM (Publicité par l'objet)	Rencontres de clients Lee Baker, Lise Bujeau	Confirmé en 1999	1 043,35

# SOCIÉTÉ DU PALAIS DES CONGRÈS DE MONTRÉAL

## ÉTUDE DES CRÉDITS 1999-2000

### RENSEIGNEMENTS PARTICULIERS REQUIS PAR L'OPPOSITION OFFICIELLE

**Question #3 : Liste des voyages hors Québec depuis le 1<sup>er</sup> avril 1998 (suite)**

NOM	DATE	ENDROIT	BUT	PERSONNES RENCONTRÉES	RÉSULTAT DES RENCONTRES	COÛT
<b>YVES BARRÉ</b> (suite)	28 octobre 1998	Toronto	Canadian Automatic Merchandising	Caroline Menton	Confirmé en 1999	272,12
	16 décembre 1998	Toronto	Holiday Luncheon CAEM (Salon du Golf)	Rencontres de clients Mr. Norm Shutz	Confirmations pour les années 1999 à 2002	142,28
<b>CAROLE FOURNIER</b> (Technicienne - marché américain)	9 au 15 janvier 1999	Orlando, Florida	Participation au Congrès PCMA	Rencontres de promotion		1 038,46
<b>SYLVIE FAFARD</b> (Technicienne - marché international)	15 janvier 1999	Ottawa	Dossier #3392 - Congrès Immunologie Visite au Conseil national de recherche du CANADA	Dr. Mariana Newkirk	Confirmé en 2006	163,34
<b>MICHELINE BOURGOIN</b> (Technicienne - études et recherche)	9 au 15 janvier 1999	Orlando, Florida	Participation au Congrès PCMA	Rencontres de promotion		987,41

**GRAND TOTAL:**

**93 531,27**

Le coût inclus: avion, hôtel, frais de déplacement, location d'équipement et frais de réception, s'il y a lieu.

# SOCIÉTÉ DU PALAIS DES CONGRÈS DE MONTRÉAL

## ÉTUDE DES CRÉDITS 1999-2000 RENSEIGNEMENTS PARTICULIERS REQUIS PAR L'OPPOSITION OFFICIELLE

Question #4 : Liste des dépenses en publicité et des articles promotionnels : les sommes dépensées pour l'exercice financier 1998-1999 et les prévisions pour 1999-2000; la ventilation des dépenses par type de média; les noms des fournisseurs; le but visé par chaque dépense.

DÉPENSES	BUT	MONTANT 1998-1999	PRÉVISIONS 1999-2000
<b><u>QUÉBEC (65-01)</u></b>			
Chambre de Commerce	Espace publicitaire – Journal Leadership Montréal	1 400,00	
Québec dans le Monde	Inscription	52,00	
Entreprises Penhaven	Annonce – Guide du Planificateur 99	60,00	
August Communication	Publicité : une page couleur dans le Répertoire 1999	3 670,00	
Fondation Olo	Cartes de Noël personnalisées	1 608,34	
Publications Transcontinental	Placement publicitaire ½ page (spécial revue Commerce – janvier 99)	3 090,00	
APEQ	1 page publicitaire – bottin 1999	<u>150,00</u>	10 000,00
		10 030,34	
<b><u>MATÉRIEL PROMOTIONNEL (65-04)</u></b>			
Alain Lévesque	Droit d'utilisation illustrateur	250,00	
Imagine Préimpression	Scan et modification du texte « Montréal » sur l'affiche Montréal	283,00	
Cadeaux d'affaires	Sculptures Inuit	1 500,00	
	Coqs-girouettes en étain	1 400,00	
	Boîtes en pierre de savon	1 465,00	
Anesco Industries	Fournitures d'emballage	792,50	
Humeur Design	T-shirt « 5 <sup>e</sup> anniversaire »	1 966,00	
Messagerie de Presse Benjamin Inc.	Épinglettes avec sigle de Montréal	4 816,70	
Dumesnil Marketing	Signets métalliques plaqués or	1 604,80	
Réflexion Photothèque	Impression de bannières	345,00	
	Kiosque de promotion	1 710,00	

# SOCIÉTÉ DU PALAIS DES CONGRÈS DE MONTRÉAL

## ÉTUDE DES CRÉDITS 1999-2000

### RENSEIGNEMENTS PARTICULIERS REQUIS PAR L'OPPOSITION OFFICIELLE

**Question #4 : Liste des dépenses en publicité et des articles promotionnels : les sommes dépensées pour l'exercice financier 1998-1999 et les prévisions pour 1999-2000; la ventilation des dépenses par type de média; les noms des fournisseurs; le but visé par chaque dépense (suite)**

DÉPENSES	BUT	MONTANT 1998-1999	PRÉVISIONS 1999-2000
<b><u>MATÉRIEL PROMOTIONNEL (65-04) (suite)</u></b>			
Web International	T-shirt « Lumières sur la ville »	4 161,00	
	Polo golf	3 594,72	
Élysée, Articles de cuir (1987) Inc.	Étuis à passeport	3 420,00	
	Étuis en cuir noir pour cartes d'affaires	1 725,00	
Archambault Musique	Disques au laser	1 599,00	
Dumesnil Marketing	Blocs-notes « Agrandissement Palais »	<u>12 960,97</u>	50 000,00
		44 462,69	
<b><u>ARTICLES IMPRIMÉS (PROMOTIONNELS) (64-22)</u></b>			
Imprimerie Québecor	Dépliants « Agrandissement »	7 005,50	
	Esquisses : niveaux 1, 4 et 6	895,00	
Imprimerie La Providence	Dépliants corporatifs	3 600,00	
Superstock Canada Inc.	Droit d'utilisation de photos pour menus	500,00	
Imprimerie L'Empreinte	Feuillets pour cartes d'invitation et remerciement	460,00	
Communications DAZ	Adaptation infographique	540,00	
Archambault Musique	Disques au laser	<u>1 598,00</u>	19 500,00
		14 598,50	



**SOCIÉTÉ DU PALAIS DES CONGRÈS DE MONTRÉAL**

**ÉTUDE DES CRÉDITS 1999-2000**

**RENSEIGNEMENTS PARTICULIERS REQUIS PAR L'OPPOSITION OFFICIELLE**

**Question #5 : Liste des sondages effectués durant l'exercice financier 1998-1999 à la demande des ministères, organismes, sociétés, régies et commissions.**

NON APPLICABLE

# SOCIÉTÉ DU PALAIS DES CONGRÈS DE MONTRÉAL

## ÉTUDE DES CRÉDITS 1999-2000 RENSEIGNEMENTS PARTICULIERS REQUIS PAR L'OPPOSITION OFFICIELLE

Question #6 : Liste des études commandées durant l'exercice financier 1998-1999 à la demande du ministère ou de l'organisme.

### ÉTUDE COMMANDÉE AUPRÈS DE HORWATH CONSULTANTS

Étude comparative de la tarification hôtelière dans les centres-villes de Montréal et de Toronto.

2 900,00\$

### ÉTUDES COMPLÉMENTAIRES – PROJET D'AGRANDISSEMENT DU PALAIS

Études de faisabilité technique et financière et le développement d'un concept commercial préliminaire relativement à certains espaces du rez-de-chaussée du Palais des Congrès de Montréal, dans le cadre du projet d'expansion, se subdivisant comme suit :

- SITQ IMMOBILIER INC. – CADEV INC.

10 316,01\$

. Expertise immobilière

- DUPLESSIS GROUPE CONSEIL INC.

11 248,52\$

. Analyse commerciale et opérationnelle

- PIERRE PAQUIN

2 000,00\$

. Analyse du rendement sur l'investissement et validation des hypothèses

- BOUTHILLETTE PARIZEAU & ASSOCIÉS INC.

5 000,00\$

. Études préliminaires d'ingénierie

**SOCIÉTÉ DU PALAIS DES CONGRÈS DE MONTRÉAL**  
**ÉTUDE DES CRÉDITS 1999-2000**  
**RENSEIGNEMENTS PARTICULIERS REQUIS PAR L'OPPOSITION OFFICIELLE**

**Question #6 : Liste des études commandées durant l'exercice financier 1998-1999 (suite)**

**ÉTUDES COMPLÉMENTAIRES – PROJET D'AGRANDISSEMENT DU PALAIS (suite)**

<b>- SAINE MARKETING</b>	10 000,00\$	
. Analyse des types de clientèles existantes et potentielles		
<b>- GERVAIS HARDING ASSOCIÉS</b>	10 277,71\$	
. Schéma de planification physique de l'aménagement		
<b>- BERNARD LA MOTHE</b>	<u>3 000,00\$</u>	<b><u>51 842,24\$</u></b>
. Présentation synthèse		

**GRAND TOTAL :**

**54 742,24\$**

# SOCIÉTÉ DU PALAIS DES CONGRÈS DE MONTRÉAL

## ÉTUDE DES CRÉDITS 1999-2000

### RENSEIGNEMENTS PARTICULIERS REQUIS PAR L'OPPOSITION OFFICIELLE

Question #7 : Liste des contrats de moins de 25 000 \$ octroyés depuis le 1<sup>er</sup> avril 1998 au 31 mars 1999

# CONTRAT	NOM DE LA FIRME	OBJET DU CONTRAT	DURÉE	Coût	MODE D'OCTROI	DATE DE FIN
98-DCSC-1	Albonet inc	Service de nettoyage d'uniformes	12 mois	800,00\$	Négocié	99.04.30
98-AGI-9	Alpha Extermination inc.	Extermination des insectes et rongeurs	12 mois	1 740,00\$	Invitation	99.12.31
98-DG-1	Bélanger Legault	Signature visuelle pour l'annonce du projet d'expansion	2 mois	16 507,50\$	Invitation	98.08.14
97-ARM-7	Bell Canada	Ligne Bell pour réseau internet	12 mois	1 224,84\$	Négocié	99.09.30
98-ARM-12	Bell Mobilité	Service de télé-avertisseur numérique	12 mois	406,80\$	Invitation	99.10.31
98-AGI-5	BOC Canada ltée	Fourniture de gaz pour soudure	12 mois	800,00\$	Invitation	99.06.09
98-AGI-3	C.F.H. Sécurité inc	Entretien du système d'incendie à poudre et remplissage d'extincteurs portatifs	12 mois	656,85\$	Invitation	99.03.31
99-MII-3	Central Microsystèmes	Support Centameter + mise à jour du système	12 mois	640,00\$	Négocié	2000.02.28
98-MII-6	Compaq Canada inc.	Contrat Entretien logiciel Vax 6510	7 mois	6 647,66\$	Négocié	99.07.31
98-MII-10	Computer Associates Canada Ltd.	Contrat d'entretien du logiciel Ingres (Vax)	12 mois	1 152,90\$	Négocié	99.10.30
99-MII-2	Computer Associates Canada Ltd.	Entretien Vax 3100	12 mois	1 626,16\$	Négocié	2000.02.29
98-MSAC-9	De la Rue	Contrat de service pour compteurs d'argent	12 mois	785,00\$	Invitation	99.08.31
98-MII-6	Digital Equipement du Canada Ltee	Contrat d'entretien logiciel vax 6510	12 mois	11 396,00\$	Négocié	99.07.31
98-MII-3	Digital Gateway Systems	Lien internet pour le bureau Washington	12 mois	168,98\$	Négocié	99.03.31
98-ARM-5	Direction générale des télécommunications	Forfaits pour lignes téléphoniques SCP numériques	12 mois	5 160,00\$	Invitation	99.05.31
98-AC-1	Dun & Bradstreet Canada ltée	Services d'information commerciale et de recherche	12 mois	1 500,00\$	Négocié	99.11.17

# SOCIÉTÉ DU PALAIS DES CONGRÈS DE MONTRÉAL

## ÉTUDE DES CRÉDITS 1999-2000

### RENSEIGNEMENTS PARTICULIERS REQUIS PAR L'OPPOSITION OFFICIELLE

Question #7 : Liste des contrats de moins de 25 000 \$ octroyés (suite)

# CONTRAT	NOM DE LA FIRME	OBJET DU CONTRAT	DURÉE	COÛT	MODE D'OCTROI	DATE DE FIN
98-DPS-1	Elitech	Retrait et installation de luminaires au PCM	1 mois	13 345,00\$	Invitation	98.07.31
98-AGI-6	Entretien Guimax	Déneigement et déglacage	7 mois	8 500,00\$	Invitation	99.04.30
98-DAV-3	Groupe de communications CDS	Support technique logiciel stat. pour système téléphonique	12 mois	600,00\$	Négocié	99.10.31
98-AGI-4	Honeywell Ltée	Entretien système Alarme Incendie	12 mois	1 452,00\$	Négocié	99.04.30
98-DAV-2	Industrie Canada	Licence radio pour les walkies-talkies	12 mois	4 775,00\$	Négocié	99.03.31
98-ARH-1	Jacques Lamarre & Associés	Mandat relatif à la gestion d'aide aux employés	12 mois	7 000,00\$	Négocié	99.03.31
98-MSAC-10	Les Entreprises M.E.N. Enr	Service d'altération et de réparation d'uniformes	12 mois	500,00\$	Négocié	99.09.30
98-MSAC-9	Les Systèmes Robar inc	Contrat de service pour compteurs d'argent	12 mois	785,00\$	Invitation	99.08.31
98-MC-4	M.P. Photo Reproductions Ltée	Contrat annuel infographie	12 mois	5 500,00\$	Négocié	2000.02.29
98-MSAC-2	M.P. Photo reproductions Ltée	Service de reprographie	12 mois	1 300,00\$	Négocié	99.03.31
98-DCSC-3	M.P. Photo Reproductions ltée	Travaux de reproduction	12 mois	3 500,00\$	Négocié	99.07.31
98-ARM-11	M.P. Photo Reproductions ltée	Service de reprographie	12 mois	2 000,00\$	Négocié	99.09.30
99-MDV-1	M.P. Photo Reproductions Ltée.	Service de reprographie	12 mois	3 200,00\$	Négocié	2000.02.29
98-AGI-10	McQuay Service	Contrat d'entretien de tours d'eau McQuay	12 mois	5 377,00\$	Négocié	99.12.31
98-ARM-9	M-Link Internet	Accès Internet pour les usagers du Palais	12 mois	9 540,00\$	Négocié	99.09.25
98-ARM-13	M-Link Internet	Accès Internet – communications extérieures	12 mois	330,00\$	Négocié	99.09.30

# SOCIÉTÉ DU PALAIS DES CONGRÈS DE MONTRÉAL

## ÉTUDE DES CRÉDITS 1999-2000

### RENSEIGNEMENTS PARTICULIERS REQUIS PAR L'OPPOSITION OFFICIELLE

Question #7 : Liste des contrats de moins de 25 000 \$ octroyés (suite)

# CONTRAT	NOM DE LA FIRME	OBJET DU CONTRAT	DURÉE	COÛT	MODE D'OCTROI	DATE DE FIN
98-MSAC-1	Nettoyeur Commercial	Nettoyage d'uniformes et de jupes d'estrades	12 mois	1 200,00\$	Négocié	99.03.31
98-DCSC-2	Nettoyeur Commercial	Nettoyage des uniformes chargées d'événement	12 mois	500,00\$	Négocié	99.04.30
98-AGI-8	Nettoyeur Commercial	Lavage uniformes – gestion de l'immeuble	12 mois	2 000,00\$	Négocié	99.08.03
98-DES-2	Nettoyeur Commercial	Nettoyage des uniformes sécurité	12 mois	1 000,00\$	Négocié	99.09.30
98-ARM-14	Nettoyeur Commercial	Nettoyage uniformes magasin	12 mois	1 000,00\$	Négocié	99.11.17
98-DAV-5	Nettoyeur Commercial	Nettoyage uniformes	12 mois	1 000,00\$	Négocié	2000.01.16
98-DAV-4	Pagexpert inc.	Temps d'ondes pour pagettes	12 mois	309,60\$	Négocié	99.09.30
98-ASC-1	Paymaster Canada Ltée.	Entretien & Assurance machine à chèques	12 mois	293,00\$	Négocié	2000.06.07
99-MSAC-1	Pinkerton du Québec Ltée	Transport des valeurs	12 mois	1 368,00\$	Invitation	2000.02.28
98-ARM-4	Pitney Bowes	Location compteur RMRS Pitney Bowes	12 mois	707,40\$	Négocié	99.04.15
98-ARM-15	Pitney Bowes	Location photocopieurs	36 mois	17 461,80\$	Négocié	2001.12.14
98-AGI-11	Portomatik inc.	Entretien portes automatiques	12 mois	3 750,00\$	Invitation	2000.01.19
98-DAM-1	Propane Plus	Fourniture de gaz propane en cylindre	12 mois	5 190,00\$	Invitation	99-05-31
97-MII-4	Recall, Div. Brambles Canada Inc.	Entreposage et échange de médias informatiques	20 mois	1 900,00\$	Invitation	2000.08.31
98-ARM-16	Ronald Lamarche	Entretien des télécopieurs	12 mois	525,00\$	Négocié	2000.01.03
98-MII-13	Service d'Entretien Equipements Bureautique	Entretien d'équipement bureautique	12 mois	5 223,10\$	Négocié	99.12.31
99-MC-2	Société Canadienne des Postes	Commande ouverte pour correspondance d'affaires	12 mois	350,00\$	Négocié	2000.01.27
95-SACC-6	Techni-Max Inc.	Entretien préventif pour horodateurs	12 mois	300,00\$	Invitation	2000.01.24
98-MII-7	Technologies KTI Kanatek inc.	Support système de sécurité informatique	12 mois	3 602,40\$	Invitation	99.09.30

# **SOCIÉTÉ DU PALAIS DES CONGRÈS DE MONTRÉAL**

## **ÉTUDE DES CRÉDITS 1999-2000**

### **RENSEIGNEMENTS PARTICULIERS REQUIS PAR L'OPPOSITION OFFICIELLE**

**Question #7 : Liste des contrats de moins de 25 000 \$ octroyés (suite)**

# CONTRAT	NOM DE LA FIRME	OBJET DU CONTRAT	DURÉE	COÛT	MODE D'OCTROI	DATE DE FIN
98-MII-11	Viglob Informatique inc.	Contrat d'entretien GQL	12 mois	1 804,00\$	Négocié	99.12.31
98-MII-9	Viglob Informatique inc.	Support et mise à jour GQL	12 mois	1 918,00\$	Négocié	99.12.31

# **SOCIÉTÉ DU PALAIS DES CONGRÈS DE MONTRÉAL**

## **ÉTUDE DES CRÉDITS 1999-2000**

### **RENSEIGNEMENTS PARTICULIERS REQUIS PAR L'OPPOSITION OFFICIELLE**

**Question #8 :** Liste détaillée des contrats qui, depuis le 1<sup>er</sup> avril 1998, ont fait l'objet d'un versement supplémentaire par rapport au montant initial, le montant du surplus versé, le montant du contrat initial, les raisons du dépassement et le nom de l'entreprise qui a réalisé le contrat.

<b>NOM DE L'ENTREPRISE</b>	<b>MANDAT</b>	<b>MONTANT INITIAL</b>	<b>MONTANT DU SURPLUS VERSÉ</b>	<b>RAISON DU DÉPASSEMENT</b>
Bélanger Legault	Refaire la signalisation actuelle	8 025,00\$	3 500,00\$	Ajout à la commande initiale pour inclure le niveau 3
Cirtech Inc.	Compléter la réfection du toit suite au verglas	844 000,00\$	72 940,00\$	Déficiences additionnelles en cours de mandat
Les Entreprises Cloutier & Gagnon	Réfection de la toiture	201 130,00\$	41 220,00\$	Déficiences additionnelles à réparer.



**SOCIÉTÉ DU PALAIS DES CONGRÈS DE MONTRÉAL**

**ÉTUDE DES CRÉDITS 1999-2000**

**RENSEIGNEMENTS PARTICULIERS REQUIS PAR L'OPPOSITION OFFICIELLE**

**Question #9 : Le montant, pour l'année 1998-1999, de chacune des dépenses suivantes :**

LA PHOTOCOPIE	21 711,13\$
LA TÉLÉCOPIE (fax)	1 532,06\$
LA TÉLÉPHONIE CELLULAIRE ET COÛT D'UTILISATION	9 101,28\$
LES TÉLÉAVERTISSEURS	426,05\$
LE MOBILIER DE BUREAU	7 105,00\$
LES FOURNITURES, TELS AGENDAS, VALISES, DICTIONNAIRES, CALCULATRICE, STYLOS OU CRAYONS, BOÎTES DE CARTON	11 712,11\$
DISTRIBUTEURS D'EAU DE SOURCE	0,00\$
LE REMBOURSEMENT DES FRAIS DE TRANSPORT	67 737,21\$
LE REMBOURSEMENT DES FRAIS D'HÉBERGEMENT	47 350,04\$
LE REMBOURSEMENT DES FRAIS DE REPAS	44 277,81\$
LE RESSOURCEMENT OU PRÉPARATION À LA RETRAITE	0,00\$
FORMATION ET PERFECTIONNEMENT	56 410,11\$
FRAIS D'INSCRIPTION À DES CONGRÈS, COLLOQUES :	
. Québec	1 656,00\$
. Hors Québec	540,00\$

# SOCIÉTÉ DU PALAIS DES CONGRÈS DE MONTRÉAL

## ÉTUDE DES CRÉDITS 1999-2000

### RENSEIGNEMENTS PARTICULIERS REQUIS PAR L'OPPOSITION OFFICIELLE

**Question #10 :** Liste de tous les véhicules fournis en indiquant pour chacun : la marque et le modèle du véhicule; le coût d'acquisition ou de location et l'année de la transaction; les coûts d'entretien des véhicules (réparations); les coûts d'utilisation des véhicules (essence, assurances, immatriculation); les appels d'offres faits en 1998-1999 et les prévisions pour 1999-2000; et spécifier la source de financement.

RENSEIGNEMENTS	OLDSMOBILE CUTLASS 1995
COÛT D'ACQUISITION	12 422,92\$
ANNÉE DE LA TRANSACTION	Véhicule loué en 1995 pour une durée de 3 ans; achat en 1998 de la valeur résiduelle
COÛTS D'ENTRETIEN (RÉPARATION)	1 143,41\$
COÛTS D'UTILISATION :	
. ASSURANCES	926,50\$
. ESSENCE	3 262,43\$
. IMMATRICULATION	<u>320,00\$</u>
	4 508,93\$
APPELS D'OFFRES FAITS EN 1998-1999	N/A
PRÉVISIONS POUR 1999-2000	Aucune
SPÉCIFICATION DE LA SOURCE DE FINANCEMENT : FONDS DES ÉQUIPEMENTS ROULANTS OU AUTRES	N/A

# SOCIÉTÉ DU PALAIS DES CONGRÈS DE MONTRÉAL

## ÉTUDE DES CRÉDITS 1999-2000 RENSEIGNEMENTS PARTICULIERS REQUIS PAR L'OPPOSITION OFFICIELLE

**Question #11 : Pour chacun des ministères et des organismes publics et parapublics sous leur autorité, combien de personnes, dont la cotisation fut payée en 1998-1999 par l'employeur, sont membres de corporations professionnelles, de club privés et à quelle somme s'élève le montant global payé pour ces cotisations, en indiquant quelle est la fonction de chaque personne concernée?**

DESCRIPTION	FONCTION ET NOM DE LA PERSONNE CONCERNÉE	COÛT
ACME	Directeur / Marketing et Développement (René Fortin) Délégue commerciale – marché américain (Marielle Paquette) Délégue commerciale – marché américain (Joan Cutlip-Spivey)	195,00\$ 195,00\$ 195,00\$
American Society of Association Executives	Directeur / Marketing et Développement (René Fortin) Délégue commerciale – marché américain (Marielle Paquette) Délégue commerciale – marché américain (Joan Cutlip-Spivey)	315,00\$ 315,00\$ 315,00\$
Association canadienne de gestion des achats	Chef / Approvisionnements et contrats (Diane Paquin) Technicienne – approvisionnements (Christiane Rivest) Technicien – approvisionnements (Gaétan Dupont)	305,00\$ 355,00\$ 355,00\$
Association des Archivistes du Québec	Technicienne – archivistes (Sylvie Fréchette)	132,00\$
Association des Électriciens de Montréal	Maître-électricien (Claude Gagné)	25,00\$
Association des Professionnels en Expositions du Québec	Délégué commercial – marché canadien et foires commerciales (Yves Barré)	375,00\$
Association des Propriétaires et Administrateurs d'immeuble de Montréal	Chef / Gestion de l'immeuble (Michel Béliveau)	695,00\$
Association des usagers Meridian SL-1 du Québec	Technicien – Services techniques (Réjean Roy)	100,00\$
Association for Convention Marketing Executives	Délégue commerciale – marché américain (Marielle Paquette) Délégue commerciale – marché américain (Joan Cutlip-Spivey)	195,00\$ 195,00\$
Association internationale des villes francophones de congrès	Délégue commerciale – marché international (Anne-Marie-Narboni)	1 169,00\$
Association internationale des Palais des Congrès	Président-directeur général (François Lebrun)	2 477,16\$
Association Québécoise pour la maîtrise de l'énergie	Chef / Gestion de l'immeuble (Michel Béliveau)	140,00\$
Association sur l'accès et la protection de l'information	Directrice / Ressources humaines (Jacinthe Mauger)	75,00\$
Audio Enginnering Society Inc.	Superviseur technique (Claude Sergerie)	75,00\$
CORIM	Président-directeur général (François Lebrun)	500,00\$
Canadian Association of Exposition Managers	Délégué commercial – marché canadien et foires commerciales (Yves Barré)	395,00\$
Cercle de la finance internationale de Montréal	Président-directeur général (François Lebrun)	125,00\$

# SOCIÉTÉ DU PALAIS DES CONGRÈS DE MONTRÉAL

## ÉTUDE DES CRÉDITS 1999-2000

### RENSEIGNEMENTS PARTICULIERS REQUIS PAR L'OPPOSITION OFFICIELLE

Question #11 : Liste des cotisations payées en 1998-1999 (suite)

DESCRIPTION	FONCTION ET NOM DE LA PERSONNE CONCERNÉE	COÛT
Chambre de Commerce du Montréal Métropolitain	Président-directeur général (François Lebrun) Directeur / Ventes et Marketing (Todd M. Charlebois) Directeur / Exploitation (Gérard Michaud) Directeur / Ressources financières et Adm. (André Saucier) Directrice / Services à la clientèle (Francine Forest) Directrice / Ressources humaines (Jacinthe Mauger) Directeur / Services techniques (André Tardif) Déléguée commerciale – marché associatifs et corporatifs québécois (Francine Tremblay) Délégué commercial – marché canadien et événements spéciaux (Gilbert Lamothe) Délégué commercial – marché canadien et foires commerciales (Yves Barré) Conseillère – communications (Jocelyn Ann Campbell)	2 340,00\$
Chambre de Commerce du Québec	Société – membre	380,00\$
Chambre de Commerce française au Canada	Membre corporatif	433,82\$
Club St-Laurent Kiwanis de Montréal Inc.	Délégué commercial – marché canadien et international (Alain Carbonneau)	700,00\$
Fédération de l'Informatique du Québec	Directeur / Services techniques (André Tardif)	120,00\$
Fondation canadienne pour la vérification intégrée	Directeur / Ressources financières et Adm. (André Saucier)	45,00\$
GWSAE	Déléguée commerciale – marché américain (Joan Cutlip-Spivey)	285,00\$
Groupe des responsables en analyse et en évaluation de programme	Directeur / Ressources financières et Adm. (André Saucier)	70,00\$
International Association for Exposition Management	Déléguée commerciale – marché américain (Joan Cutlip-Spivey) Déléguée commerciale – marché américain (Marielle Paquette)	360,00\$ 325,00\$
International Association of Auditorium Managers	Directeur / Exploitation (Gérard Michaud)	275,00\$
International Congress and Convention Association	Directeur / Marketing et Développement (René Fortin)	3 728,40\$
Jeune Chambre de Commerce de Montréal	Membre corporatif	210,00\$

# SOCIÉTÉ DU PALAIS DES CONGRÈS DE MONTRÉAL

## ÉTUDE DES CRÉDITS 1999-2000 RENSEIGNEMENTS PARTICULIERS REQUIS PAR L'OPPOSITION OFFICIELLE

Question #11 : Liste des cotisations payées en 1998-1999 (suite)

DESCRIPTION	FONCTION ET NOM DE LA PERSONNE CONCERNÉE	COÛT
Meeting Professionals International	Délégué commercial – marché canadien et international (Alain Carbonneau)	435,00\$
	Déléguée commercial – marché associatifs et corporatifs québécois (Francine Tremblay)	396,00\$
	Chargée d'événements (Christianne Lefebvre)	486,00\$
	Chargée d'événements (Dominique Fafard)	425,00\$
Mouvement Québécois de la Qualité	Membre institutionnel	350,00\$
Ordre des Comptables généraux licenciés du Québec	Directeur / Ressources financières et Adm. (André Saucier)	562,90\$
	Chef comptable (Joane Montpetit)	562,90\$
Ordre Professionnel des Conseillers en relations industrielles du Québec	Directrice / Ressources humaines (Jacinthe Mauger)	240,30\$
Professional Convention Management Association	Directeur / Marketing et Développement (René Fortin)	207,50\$
	Directeur / Ventes (Todd M. Charlebois)	430,00\$
	Déléguée commerciale – marché américain (Marielle Paquette)	250,83\$
	Déléguée commerciale – marché américain (Joan Cutlip-Spivey)	250,83\$
Société Canadienne des Directeurs d'Associations	Déléguée commerciale – marché associatifs et corporatifs québécois (Francine Tremblay)	470,00\$
	Délégué commercial – marché canadien et international (Alain Carbonneau)	470,00\$

# SOCIÉTÉ DU PALAIS DES CONGRÈS DE MONTRÉAL

## ÉTUDE DES CRÉDITS 1999-2000

### RENSEIGNEMENTS PARTICULIERS REQUIS PAR L'OPPOSITION OFFICIELLE

**Question #12 : Nombre et répartition du personnel masculin et féminin, des jeunes de moins de 30 ans, des personnes handicapées, anglophones, autochtones et des communautés culturelles pour chaque catégorie d'emplois pour 1998-1999 ainsi que les prévisions pour 1999-2000.**

		NOMBRE ET RÉPARTITION DU PERSONNEL EXERCICE FINANCIER 1998-1999 ET PRÉVISIONS POUR 1999-2000													
		Personnel masculin		Personnel féminin		Personnel de moins de 30 ans		Personnes handicapées		Anglophones		Autochtones		Communautés culturelles	
		Nombre	%	Nombre	%	Nombre	%	Nombre	%	Nombre	%	Nombre	%	Nombre	%
1998-1999	Cadres supérieurs	5	5,68	2	2,27					1	1,14				
	Cadres intermédiaires	2	2,27	2	2,27										
	Professionnels	3	3,41	3	3,41										
	Personnel technique	13	14,77	20	22,73	2	2,27							3	3,41
	Personnel de bureau	2	2,27	23	26,14	1	1,36							1	1,36
	Personnel ouvrier	13	14,77							1	1,14			2	2,27
	TOTAL: 88	38	43,18	50	56,82	3	3,41			2	2,27			6	6,82
1999-2000 (Prévisions)	Cadres supérieurs	4	4,60	2	2,30										
	Cadres intermédiaires	2	2,30	2	2,30										
	Professionnels	3	3,45	3	3,45										
	Personnel technique	13	14,94	21	24,14	1	1,15							3	3,45
	Personnel de bureau	2	2,30	22	25,29	1	1,15							1	1,15
	Personnel ouvrier	13	14,94							1	1,15			2	2,30
	TOTAL: 87	37	42,53	50	57,47	2	2,3			1	1,15			6	6,90

Note: employés qui ont un statut remplaçant, occasionnel ou contractuel non compris dans le nombre d'effectifs.

# SOCIÉTÉ DU PALAIS DES CONGRÈS DE MONTRÉAL

## ÉTUDE DES CRÉDITS 1999-2000

### RENSEIGNEMENTS PARTICULIERS REQUIS PAR L'OPPOSITION OFFICIELLE

**Question #13 :** Le bilan du Programme de mise à la retraite du gouvernement du Québec pour chaque catégorie d'emploi en indiquant le pourcentage par rapport à l'effectif total ainsi que les économies réalisées et les remplacements effectués.

	Postes	Nombre	Pourcentage	Économie
<b>1998-1999</b> (93 employés)	Cadres supérieurs	0	0,00%	
	Cadres intermédiaires	0	0,00%	
	Professionnels	1	1,08%	0 (remplacé)
	Personnel technique	0	0,00%	
	Personnel de bureau	0	0,00%	
	Personnel ouvrier	0	0,00%	
	<b>Total</b>	<b>1</b>	<b>1,08%</b>	

**SOCIÉTÉ DU PALAIS DES CONGRÈS DE MONTRÉAL**

**ÉTUDE DES CRÉDITS 1999-2000**

**RENSEIGNEMENTS PARTICULIERS REQUIS PAR L'OPPOSITION OFFICIELLE**

**Question #14: Personnes qui ont bénéficié du programme de départ volontaire et ont été rappelées pour chaque ministère ou organisme.**

NON APPLICABLE



# SOCIÉTÉ DU PALAIS DES CONGRÈS DE MONTRÉAL

## ÉTUDE DES CRÉDITS 1999-2000

### RENSEIGNEMENTS PARTICULIERS REQUIS PAR L'OPPOSITION OFFICIELLE

Question #15 : À chacun des mois de l'année 1998-1999 et ce par catégorie d'emploi : le nombre de jours de maladie, de jours de vacances utilisés et d'heures de travail supplémentaires réalisées par le personnel.

NOMBRE TOTAL DE JOURS DE MALADIE PRIS PAR LE PERSONNEL																																				
	avr-98			mai-98			juin-98			Juil-98			août-98			sept-98			oct-98			nov-98			déc-98			janv-99			févr-99			Mars-99		
	jours	hres	min.	jours	hres	min.	jours	hres	min.	jours	hres	min.	jours	hres	min.	jours	hres	min.	jours	hres	min.	jours	hres	min.	jours	hres	min.	jours	hres	min.	jours	hres	min.			
Cadres	0			0			2			3			0			1			3	3		0			2			0			0			0		
Professionnels	0			2	3	30	0			0			0			3	3		4	3	30	2	3		0			1	4		4	1		0		
Personnel technique	5		42	7		42	8	2	45	5	3	10	5	4	48	7	6	6	7	1	34	11	1	56	9	5	10	12	4	22	11	1	8	2	2	51
Personnel de bureau	16	3	45	9	3	33	4	3	33	4	4	37	9	5	12	3	5	56	4	3	54	14	2	46	9			9	1		8	3	30	8	2	10
Personnel ouvrier	0			2			0			10	2		0			3	6		5	6	8	1			0			2	6	40	0			0		

NOMBRE TOTAL DE JOURS DE VACANCES PRIS PAR LE PERSONNEL																																				
	avr-98			mai-98			juin-98			juil-98			août-98			sept-98			oct-98			nov-98			déc-98			janv-99			févr-99			mars-99		
	jours	hres	min.	jours	hres	min.	jours	hres	min.	jours	hres	min.	jours	hres	min.	jours	hres	min.	jours	hres	min.	jours	hres	min.	jours	hres	min.	jours	hres	min.	jours	hres	min.			
Cadres	4	3		1			9	6	30	40	3		42	6	30	5	3	30	6	3	30	0			8	3	30		5	30	14			13		
Professionnels	5			1			8			21			0			0			16			0			26			11			4	4	40	12		
Personnel technique	15	2		41	4	30	53	6	30	155	2		109	2	30	38	3	30	4	1		1	2	45	56	4	10	29	3	30	22	1		57	3	
Personnel de bureau	9	1	30	16	2		31	6	20	91	6	10	93	5	20	20	5	6	2	6	53	27		30	43	2	50	24	1	40	8	2	45	40		50
Personnel ouvrier	6	6		17	6		20	4		47		30	92	6	15	19	6		7	3		11	1	30	13	5		9	5		17	6		18	1	

# SOCIÉTÉ DU PALAIS DES CONGRÈS DE MONTRÉAL

## ÉTUDE DES CRÉDITS 1999-2000

### RENSEIGNEMENTS PARTICULIERS REQUIS PAR L'OPPOSITION OFFICIELLE

Question #15 : Nombre de jours de maladie, de jours de vacances utilisés et d'heures de travail supplémentaires réalisées par le personnel (suite)

NOMBRE TOTAL D'HEURES DE TRAVAIL SUPPLÉMENTAIRE																																			
avr-98			mai-98			juin-98			juil-98			août-98			sept-98			oct-98			nov-98			déc-98			janv-99			févr-99			mars-99		
jours	hres	min.	jours	hres	min.	jours	hres	min.	jours	hres	min.	jours	hres	min.	jours	hres	min.	jours	hres	min.	jours	hres	min.	jours	hres	min.	jours	hres	min.	jours	hres	min.			

#### Personnel cadre

Temps travaillé	0			0			0			0			0			0			0			0			0			0			0			0		
Temps compensé	0			0			0			0			0			0			0			0			0			0			0			0		
Temps comp. férié	0			0			0			0			0			0			0			0			0			0			0			0		
Temps payé	0			0			0			0			0			0			0			0			0			0			0			0		

#### Personnel professionnel

Temps travaillé	0			0			0			0			0			0			0			0			0			0			0			0		
Temps compensé	0			0			0			0			0			0			0			0			0			0			0			0		
Temps comp. férié	0			0			0			0			0			0			0			0			0			0			0			0		
Temps payé	0			0			0			0			0			0			0			0			0			0			0			0		

#### Personnel technique

Temps travaillé	59	6	20	58	5	40	32	1	40	22	5	34	13	2	44	33		30	75		30	34	6	20	14	1	45	18	4	6	35	3	50	2	2	20
Temps compensé	45	3		43	1	10	15	4	29	15	3	32	10		16	15		40	33	4		13	3	19	5	6	14	10	2	32	14	1	50	0		
Temps comp. férié	0			0			0			0			0			0			0			0			0			0			0			0		
Temps payé	43	6	20	44	2	10	32		20	18	3	52	9	3	40	33	1	40	78	1	50	37	4	50	15		13	17	1	19	38	1		3	3	27

# SOCIÉTÉ DU PALAIS DES CONGRÈS DE MONTRÉAL

## ÉTUDE DES CRÉDITS 1999-2000 RENSEIGNEMENTS PARTICULIERS REQUIS PAR L'OPPOSITION OFFICIELLE

Question #15 : Nombre de jours de maladie, de jours de vacances utilisés et d'heures de travail supplémentaires réalisées par le personnel (suite)

NOMBRE TOTAL D'HEURES DE TRAVAIL SUPPLÉMENTAIRE																																			
avr-98			mai-98			juin-98			juil-98			août-98			sept-98			oct-98			nov-98			déc-98			janv-99			févr-99			mars-99		
jours	hres	min.	jours	hres	min.	jours	hres	min.	jours	hres	min.	jours	hres	min.	jours	hres	min.	jours	hres	min.	jours	hres	min.	jours	hres	min.	jours	hres	min.	jours	hres	min.			

### Personnel de bureau

Temps travaillé	3	4	29	3	5		5	6	16	3		33	1	3	27	5	3	47	9		45	4	3	10	3	2	23		5	8		6	53	0		
Temps compensé	3	2	33	4	4	10	5		37	2	6	15		1	42	1	6	52	8	4	25	2	4	24		4	7	1		40		1	6	0		
Temps comp. férié	0				3	34	0			0			0			0			0			0			0			0			0			0		
Temps payé	2		37	0			3	3		1	3	15	1	6	43	6	1	31	4	5	10	3	6	7	4	2	40	0			1	2	13	0		

### Personnel ouvrier

Temps travaillé	27			13	6	18	18			12		27	3	1	49	15	4		13	4	20	4	4	44	31	6	30	22	5	40	3	6	12	0		
Temps compensé	18	2	34	2	2	43	7	2	37	3	4	21	4	4	43	5	1	48	2	6	22	3		34	0			12	2	37	2			0		
Temps comp. férié	0			1	5		2	1		2	1		0			3	3		5			0			5	1		2	5		0			0		
Temps payé	30	4	41	15	2	37	16	1	15	12	5	19		1	30	13		7	15		37	6	3	31	35		15	15	3	22	3	3		0		

# SOCIÉTÉ DU PALAIS DES CONGRÈS DE MONTRÉAL

## ÉTUDE DES CRÉDITS 1999-2000

### RENSEIGNEMENTS PARTICULIERS REQUIS PAR L'OPPOSITION OFFICIELLE

Question #16 : Effectifs pour chacun des exercices budgétaires depuis 1994-1995 et prévisions pour 1999-2000 à 2003-2004.

NOMBRE ET RÉPARTITION DU PERSONNEL EXERCICES FINANCIERS 1994-1995 À 1998-1999 ET PRÉVISIONS POUR 1999-2000 À 2003-2004								
		Effectifs réguliers par catégorie d'emploi	Employés bénéficiant d'un traitement additionnel en raison de la complexité de la tâche à accomplir	Employés bénéficiant d'un traitement supérieur à celui normalement prévu pour la tâche qu'ils ont accomplie	Nombre de postes par catégorie d'emploi	NOMBRE DE POSTES		
						Occasionnels	temporaires	contractuels
1994-1995 (91 effectifs)	Cadres supérieurs	10			10			
	Cadres intermédiaires	5			5			
	Professionnels	5			6			2
	Personnel technique	28		1	27		1	
	Personnel de bureau	28		2	26		3	
	Personnel ouvrier	15			15			
1995-1996 (89 effectifs)	Cadres supérieurs	8			9			
	Cadres intermédiaires	5			5	1		
	Professionnels	6			6	1		2
	Personnel technique	28		1	27			
	Personnel de bureau	28		2	27		3	
	Personnel ouvrier	14			15			
1996-1997 (89 effectifs)	Cadres supérieurs	9			9			
	Cadres intermédiaires	4			4			
	Professionnels	6			6	1		1
	Personnel technique	29		1	29			
	Personnel de bureau	27		2	27			
	Personnel ouvrier	14			14			
1997-1998 (86 effectifs)	Cadres supérieurs	6			6			
	Cadres intermédiaires	4			4			1
	Professionnels	6			6	1		2
	Personnel technique	31		1	31	1		
	Personnel de bureau	26		1	25			
	Personnel ouvrier	13			13			
1998-1999 (88 effectifs)	Cadres supérieurs	7			7			1
	Cadres intermédiaires	4			4			1
	Professionnels	6			6			3
	Personnel technique	33		1	33		5	
	Personnel de bureau	25		1	24			
	Personnel ouvrier	13			13			

**SOCIÉTÉ DU PALAIS DES CONGRÈS DE MONTRÉAL**

**ÉTUDE DES CRÉDITS 1999-2000**

**RENSEIGNEMENTS PARTICULIERS REQUIS PAR L'OPPOSITION OFFICIELLE**

**Question #16 : Effectifs pour chacun des exercices budgétaires depuis 1994-1995 et prévisions pour 1999-2000 à 2003-2004 (suite)**

		Effectifs réguliers par catégorie d'emploi	Employés bénéficiant d'un traitement additionnel en raison de la complexité de la tâche à accomplir	Employés bénéficiant d'un traitement supérieur à celui normalement prévu pour la tâche qu'ils ont accomplie	Nombre de postes par catégorie d'emploi	NOMBRE DE POSTES		
						Occasionnels	Temporaires	contractuels
1999-2000 (87 effectifs)	Cadres supérieurs	6			6			1
	Cadres intermédiaires	4			4			1
	Professionnels	6			6			3
	Personnel technique	34		1	34		5	
	Personnel de bureau	24		1	23			
	Personnel ouvrier	13			13			
2000-2001 2001-2002 2002-2003 2003-2004 (Prévisions)	Cadres supérieurs Cadres intermédiaires Professionnels Personnel technique Personnel de bureau Personnel ouvrier	À COMPLÉTER EN FONCTION DE L'AGRANDISSEMENT DU PALAIS DES CONGRÈS DE MONTRÉAL						

**SOCIÉTÉ DU PALAIS DES CONGRÈS DE MONTRÉAL**

**ÉTUDE DES CRÉDITS 1999-2000**

**RENSEIGNEMENTS PARTICULIERS REQUIS PAR L'OPPOSITION OFFICIELLE**

**Question #17: Liste des baux pour les espaces loués par la SIQ.**

NON APPLICABLE

**SOCIÉTÉ DU PALAIS DES CONGRÈS DE MONTRÉAL**

**ÉTUDE DES CRÉDITS 1999-2000**

**RENSEIGNEMENTS PARTICULIERS REQUIS PAR L'OPPOSITION OFFICIELLE**

**Question #18: Mise à part la SIQ, la liste des firmes en 1998-1999 qui louent des espaces.**

NON APPLICABLE

# **SOCIÉTÉ DU PALAIS DES CONGRÈS DE MONTRÉAL**

## **ÉTUDE DES CRÉDITS 1999-2000**

### **RENSEIGNEMENTS PARTICULIERS REQUIS PAR L'OPPOSITION OFFICIELLE**

**Question #19 : Liste des contrats, quel que soit le montant, attribués en 1998-1999 spécifiquement à des firmes de communication, de recherche ou de relations publiques.**

<b>NOM DE L'ENTREPRISE</b>	<b>MANDAT</b>	<b>MONTANT DU CONTRAT</b>	<b>DURÉE DU CONTRAT</b>	<b>MODE D'OCTROI</b>
Bélanger Legault	Signature visuelle pour l'annonce du projet d'expansion	16 507,50\$	2 mois	Invitation
Communications Oncorp Inc.	Rédaction d'un discours sur le projet d'agrandissement pour présentation au « Rotary Club of Montreal »	1 100,00\$		Négociation
Rivet Affaires publiques et communications	Rédaction du rapport annuel incluant : breffage et entrevues	5 250,00\$		Négociation



**SOCIÉTÉ DU PALAIS DES CONGRÈS DE MONTRÉAL**

**ÉTUDE DES CRÉDITS 1999-2000**

**RENSEIGNEMENTS PARTICULIERS REQUIS PAR L'OPPOSITION OFFICIELLE**

**Question #20: Liste des tarifs (droits et permis) en vigueur pour l'exercice financier 1998-1999.**

NON APPLICABLE

**SOCIÉTÉ DU PALAIS DES CONGRÈS DE MONTRÉAL**

**ÉTUDE DES CRÉDITS 1999-2000**

**RENSEIGNEMENTS PARTICULIERS REQUIS PAR L'OPPOSITION OFFICIELLE**

**Question #21: Liste du personnel du cabinet du ministre en 1998-1999.**

NON APPLICABLE

**SOCIÉTÉ DU PALAIS DES CONGRÈS DE MONTRÉAL**

**ÉTUDE DES CRÉDITS 1999-2000**  
**RENSEIGNEMENTS PARTICULIERS REQUIS PAR L'OPPOSITION OFFICIELLE**

**Question #22: Liste du personnel de la suite sous-ministérielle en 1998-1999.**

NON APPLICABLE

**SOCIÉTÉ DU PALAIS DES CONGRÈS DE MONTRÉAL**

**ÉTUDE DES CRÉDITS 1999-2000**

**RENSEIGNEMENTS PARTICULIERS REQUIS PAR L'OPPOSITION OFFICIELLE**

**Question #23: Liste des sommes d'argent versées en 1998-1999 à même le budget discrétionnaire du ministre, du ministère ou de l'organisme.**

NON APPLICABLE

**SOCIÉTÉ DU PALAIS DES CONGRÈS DE MONTRÉAL**

**ÉTUDE DES CRÉDITS 1999-2000**

**RENSEIGNEMENTS PARTICULIERS REQUIS PAR L'OPPOSITION OFFICIELLE**

**Question #24: Liste des crédits périmés, par programmes et par éléments, pour l'exercice financier 1998-1999.**

NON APPLICABLE

**SOCIÉTÉ DU PALAIS DES CONGRÈS DE MONTRÉAL**

**ÉTUDE DES CRÉDITS 1999-2000**

**RENSEIGNEMENTS PARTICULIERS REQUIS PAR L'OPPOSITION OFFICIELLE**

**Question #25: La ventilation détaillée des dépenses afférentes aux transferts obtenus du gouvernement fédéral en 1998-1999 dans le cadre des divers programmes à frais partagés; pour chacun de ces programmes, description sommaire du mode de subvention.**

NON APPLICABLE

**SOCIÉTÉ DU PALAIS DES CONGRÈS DE MONTRÉAL**

**ÉTUDE DES CRÉDITS 1999-2000  
RENSEIGNEMENTS PARTICULIERS REQUIS PAR L'OPPOSITION OFFICIELLE**

**Question #26 : Bilan 1998-1999 et prévisions pour 1999-2000 des crédits alloués pour chacun des ministères et des organismes publics et parapublics qui participent au plan d'action gouvernemental visant le redressement de la métropole.**

NON APPLICABLE

**SOCIÉTÉ DU PALAIS DES CONGRÈS DE MONTRÉAL**

**ÉTUDE DES CRÉDITS 1999-2000**

**RENSEIGNEMENTS PARTICULIERS REQUIS PAR L'OPPOSITION OFFICIELLE**

**Question #27 : Liste des projets retenus à l'occasion du Sommet de l'économie de l'emploi et leur état d'avancement, notamment les sommes investies et les emplois créés.**

NON APPLICABLE



# SOCIÉTÉ DU PALAIS DES CONGRÈS DE MONTRÉAL

## ÉTUDE DES CRÉDITS 1999-2000

### RENSEIGNEMENTS PARTICULIERS REQUIS PAR L'OPPOSITION OFFICIELLE

Question #28 : Liste du personnel permanent, contractuel ou occasionnel libéré ou embauché pour les négociations dans la fonction publique.

LISTE DU PERSONNEL LIBÉRÉ POUR NÉGOCIATIONS DANS LA FONCTION PUBLIQUE				
Exercice financier 1998-1999				
	Nom	Nombre de jours par employé prévu	Taux horaire	Masse salariale
Syndicat des employé(e)s de la SPCM (CSN)	<ul style="list-style-type: none"> <li>Gilles Laplante</li> <li>Michel Gauthier</li> <li>Gaétan Dupont</li> </ul>			
TOTAL :		0	0	0
Syndicat des préposé(s) aux événements du Palais des congrès de Montréal (CSN)	<ul style="list-style-type: none"> <li>Serge Chartand</li> </ul>			0
TOTAL :		0	0	0
GRAND TOTAL :		0	0	0

**SOCIÉTÉ DU PALAIS DES CONGRÈS DE MONTRÉAL**

**ÉTUDE DES CRÉDITS 1999-2000**

**RENSEIGNEMENTS PARTICULIERS REQUIS PAR L'OPPOSITION OFFICIELLE**

**Question #29 : Liste du personnel en disponibilité par catégorie d'emplois (cadres, professionnels, fonctionnaires, etc...).**

NON APPLICABLE

**SOCIÉTÉ DU PALAIS DES CONGRÈS DE MONTRÉAL**

**ÉTUDE DES CRÉDITS 1999-2000**

**RENSEIGNEMENTS PARTICULIERS REQUIS PAR L'OPPOSITION OFFICIELLE**

**Question #30 : Liste du personnel hors structure par catégorie d'emplois (cadres, professionnels, fonctionnaires, etc...) rémunéré par le ministère qui n'occupe aucun poste dans ce ministère.**

NON APPLICABLE

**SOCIÉTÉ DU PALAIS DES CONGRÈS DE MONTRÉAL**

**ÉTUDE DES CRÉDITS 1999-2000**

**RENSEIGNEMENTS PARTICULIERS REQUIS PAR L'OPPOSITION OFFICIELLE**

**Question #31 : Liste du personnel rémunéré par le ministère et affecté à des organismes parapublics non gouvernementaux et autres : assignation initiale; assignation actuelle; salaire.**

NON APPLICABLE

**SOCIÉTÉ DU PALAIS DES CONGRÈS DE MONTRÉAL**

**ÉTUDE DES CRÉDITS 1999-2000**

**RENSEIGNEMENTS PARTICULIERS REQUIS PAR L'OPPOSITION OFFICIELLE**

**Question #32 : Liste du personnel rémunéré par des organismes parapublics non gouvernementaux et autres et affecté au ministère : assignation initiale; assignation actuelle; salaire.**

NON APPLICABLE

# **SOCIÉTÉ DU PALAIS DES CONGRÈS DE MONTRÉAL**

## **ÉTUDE DES CRÉDITS 1999-2000**

### **RENSEIGNEMENTS PARTICULIERS REQUIS PAR L'OPPOSITION OFFICIELLE**

**Question #33 : Liste des cadres et hauts fonctionnaires (administrateurs d'état) qui ont démissionné, qui ont été réaffectés, ou mis à pied.**

<b>NOM</b>	<b>SALAIRE</b>	<b>DATE DU CHANGEMENT</b>	<b>PRIME DE SÉPARATION</b>	<b>ASSIGNATION INITIALE</b>	<b>ASSIGNATION ACTUELLE</b>
BASTARACHE, Jacques	47 180\$	3 avril 1998	aucune	Chef – Aménagement et entretien	N/A
FORTIN, René	75 000\$	1 <sup>er</sup> janvier 1999	22 137\$	Directeur – Marketing et Développement	N/A

# **SOCIÉTÉ DU PALAIS DES CONGRÈS DE MONTRÉAL**

## **ÉTUDE DES CRÉDITS 1999-2000**

### **RENSEIGNEMENTS PARTICULIERS REQUIS PAR L'OPPOSITION OFFICIELLE**

**Question #34 : Liste du personnel par catégorie d'emplois (cadres, professionnels, fonctionnaires) qui reçoit une double rémunération, soit celle rattachée à leur fonction et un revenu d'un régime de retraite du secteur public, parapublic ou des réseaux de la santé et de l'éducation, soit les commissions scolaires, les cégeps, les établissements universitaires, les régies régionales de la santé et les établissements hospitaliers.**

NON APPLICABLE

# SOCIÉTÉ DU PALAIS DES CONGRÈS DE MONTRÉAL

## ÉTUDE DES CRÉDITS 1999-2000

### RENSEIGNEMENTS PARTICULIERS REQUIS PAR L'OPPOSITION OFFICIELLE

Question #35 : Pour chacun des ministères ou organismes publics et parapublics, la liste détaillée du matériel informatique.

DESCRIPTION	ANNÉE D'ACQUISITION	COÛT
Imprimante	1989	1 725,00
Imprimante Digital	1989	1 724,00
Imprimante HP Laserjet 3	1989	2 024,00
IBM-PS/2 30286	1991	2 436,48
Imprimante HP	1989	2 024,00
PC Olivetti M 300 25C	1989	1 577,00
IBM PS/2 Modèle 30	1991	2 436,48
IBM PS/2 Modèle 30	1991	2 436,48
Imprimante HP Laserjet 3	1989	1 995,00
Imprimante Laser Printer 10 IBM	1992	3 618,78
DEC Server 300	1989	5 602,00
DEC Server 300	1989	5 602,00
MMAC 3 Cabletron	1989	5 600,00
Moniteur informatique VT-220	1990	1 506,00
Imprimante Digital	1990	1 725,00
Imprimante Digital	1990	1 725,00
Moniteur informatique VT-220	1990	1 506,00
Imprimante Laserjet 3	1990	3 849,00
Moniteur informatique VT-220	1990	1 506,00
Imprimante Laserjet 3	1990	2 209,00
Imprimante Epson LQ-1050 avec alimentateur	1990	1 349,42
Moniteur informatique VT-220	1990	1 506,00
Moniteur informatique VT-220	1990	1 506,00
Moniteur informatique VT-220	1990	1 506,00
Décodeur	1990	1 500,00
Imprimante UP103	1990	6 000,00
Moniteur informatique VT-220	1990	1 506,00
PC Philips P3361, 80386 25 MHz	1991	3 650,00
Moniteur informatique VT-220	1990	1 506,00



# SOCIÉTÉ DU PALAIS DES CONGRÈS DE MONTRÉAL

## ÉTUDE DES CRÉDITS 1999-2000

### RENSEIGNEMENTS PARTICULIERS REQUIS PAR L'OPPOSITION OFFICIELLE

Question #35 : Pour chacun des ministères ou organismes publics et parapublics, la liste détaillée du matériel informatique (suite)

DESCRIPTION	ANNÉE D'ACQUISITION	COÛT
VT420 Digital	1990	1 506,00
Moniteur informatique VT-220	1990	1 506,00
Microvax 3100	1990	8 600,00
Unité de disque RZ 55	1990	4 000,00
Info Serveur 10 Digital	1990	23 000,00
Lecteur optique RRD40 Digital	1990	1 500,00
Dérouleur de bande Digital TSZ07	1990	19 950,00
Armoire Digital SF200 avec TF85 4 RZ72	1990	2 165,00
Microvax 3100	1990	8 600,00
Unité de disque RZ 55	1990	4 000,00
FOT F2 Transceiver	1990	1 750,00
FOT F2 Transceiver	1990	1 750,00
Moniteur informatique VT-220	1990	1 506,00
Decserver 300	1990	5 625,00
Decserver 300	1990	5 625,00
Decserver 300	1990	5 625,00
Decserver 300	1990	5 625,00
Decserver 250	1990	6 000,00
Bridge Ethernet	1990	1 750,00
Decserver 550	1990	12 000,00
Multiconnect Repeater	1990	1 750,00
Moniteur Vax	1993	1 650,00
Ordinateur Mega-PC Pentium 100MHz	1996	1 431,00
Ordinateur Mega-PC Pentium 100MHz	1996	1 431,00
Ordinateur Mega-PC Pentium 100MHz	1996	1 431,00
Ordinateur Mega-PC Pentium 100MHz	1996	1 431,00
Ordinateur Mega-PC Pentium 100MHz	1996	1 431,00
Ordinateur Mega-PC Pentium 100MHz	1996	1 431,00
Ordinateur Mega-PC Pentium 100MHz	1996	1 431,00

# SOCIÉTÉ DU PALAIS DES CONGRÈS DE MONTRÉAL

## ÉTUDE DES CRÉDITS 1999-2000

### RENSEIGNEMENTS PARTICULIERS REQUIS PAR L'OPPOSITION OFFICIELLE

Question #35 : Pour chacun des ministères ou organismes publics et parapublics, la liste détaillée du matériel informatique (suite)

DESCRIPTION	ANNÉE D'ACQUISITION	COÛT
Ordinateur Mega-PC Pentium 100MHz	1996	1 431,00
Ordinateur Mega-PC Pentium 100MHz	1996	1 431,00
Ordinateur Mega-PC Pentium 100MHz	1996	1 431,00
Micro-ordinateur Pentium 150 MHz	1997	1 717,44
Micro-ordinateur Pentium 150 MHz	1997	1 717,44
Micro-ordinateur Pentium 150 MHz	1997	1 717,44
Micro-ordinateur Pentium 150 MHz	1997	1 717,44
Micro-ordinateur Pentium 150 MHz	1997	1 717,44
Micro-ordinateur Pentium 150 MHz	1997	1 717,44
Micro-ordinateur Pentium 150 MHz	1997	1 717,44
Micro-ordinateur Pentium 150 MHz	1997	1 717,44
Micro-ordinateur Pentium 150 MHz	1997	1 717,48
Pentium-Pro 200 MHz	1997	4 863,50
Pentium-Pro 200 MHz	1997	4 863,50
Ordinateur Bloc-note Toshiba Tecra 8000	1999	4 602,00
Ordinateur Bloc-note Toshiba Tecra 8000	1999	4 602,00
Imprimante HP Laserjet 4	1993	1 685,00
386 SX 8 MEG, Disque dur 80 MEG P3348	1993	3 600,00
Imprimante HP Laserjet IV	1993	1 684,00
486 SX 33 MHz 8 MEG 120 MEG Moniteur 14"	1993	2 172,35
PC-386-SX 4 MEG Olivetti	1993	1 327,00
CPU-Design Model Access 386DX-40MHz	1993	2 200,00
CPU-Design Model Access 386DX-40MHz	1993	1 405,00
Logiciel de mise à jour du serveur Lotus 2.2	1994	135,00
IBM 3 486 SX 25 MHz, 8 MEG, Disque dur 240 MEG	1994	3 802,00
Unité de disque Dynatek	1994	865,00
Power Macintosh 6100	1994	5 894,00
Imprimante HP Laserjet 4M+(MAC)	1994	2 995,00
Moniteur informatique VT-220	1993	1 506,00

# SOCIÉTÉ DU PALAIS DES CONGRÈS DE MONTRÉAL

## ÉTUDE DES CRÉDITS 1999-2000

### RENSEIGNEMENTS PARTICULIERS REQUIS PAR L'OPPOSITION OFFICIELLE

Question #35 : Pour chacun des ministères ou organismes publics et parapublics, la liste détaillée du matériel informatique (suite)

DESCRIPTION	ANNÉE D'ACQUISITION	COÛT
Moniteur informatique VT-220	1993	1 506,00
Imprimante S11	1993	1 100,00
Moniteur informatique VT-220	1993	1 506,00
Imprimante LA210	1993	1 725,00
Imprimante Digital	1989	2 191,28
Imprimante Laserjet 3	1993	1 995,00
Moniteur informatique VT-220	1993	1 506,00
Ordinateur	1993	1 600,00
Imprimante Digital	1993	2 191,28
Moniteur informatique VT-220	1993	1 506,00
Imprimante Epson	1993	1 440,00
Imprimante	1993	2 700,00
Moniteur informatique VT-220	1993	1 506,00
Moniteur informatique VT-220	1993	1 506,00
Moniteur informatique VT-220	1993	1 506,00
Ordinateur 486-75 MHz avec disque dur 345	1994	1 595,00
Mega-PC1V 486DX2/66MHz 128K - VESA Local Bus	1995	1 344,00
Mega-PC1V 486DX2/66MHz 128K - VESA Local Bus	1995	1 344,00
Ordinateur 486DX 100MHz	1995	2 010,00
Mega-PC 586 C4X 120MHz	1996	1 275,00
PC 1V 486DX2/100MHz	1995	1 665,00
Lecteur de cartes Scanmaster 11	1996	1 927,00
Lecteur de cartes Scanmaster 11	1996	1 927,00
Lecteur de cartes Scanmaster 11	1996	1 927,00
Lecteur de cartes Scanmaster 11	1996	1 927,00
Lecteur de cartes Scanmaster 11	1996	1 927,00
Logiciel Gestion de temps Scantime	1996	9 460,00
Carte modem - Fax "Brooktrout" 4, modèle TR11	1997	3 350,00
Unité 486DX14 100MHz ASUS SCSI BUILT IN	1995	1 636,38

# SOCIÉTÉ DU PALAIS DES CONGRÈS DE MONTRÉAL

## ÉTUDE DES CRÉDITS 1999-2000

### RENSEIGNEMENTS PARTICULIERS REQUIS PAR L'OPPOSITION OFFICIELLE

Question #35 : Pour chacun des ministères ou organismes publics et parapublics, la liste détaillée du matériel informatique (suite)

DESCRIPTION	ANNÉE D'ACQUISITION	COÛT
Cheyenne Faxserver 25 usagers	1995	1 695,80
Pentium 150 MHz	1996	1 455,00
Pentium 150 MHz	1997	1 359,20
Imprimante Laser HP 5	1997	1 930,00
Imprimante Laser HP 5	1997	1 930,00
Ordinateur Apple Power 7300, modèle de table	1997	3 828,00
Imprimante Digital LN05-CA	1996	1 635,00
Imprimantes à codes barres Eltron TLP-2242	1996	1 735,00
Micro ordinateurs P200MMX, 32MB RAM, 2.1 GB	1997	1 427,00
Micro ordinateurs P200MMX, 32MB RAM, 2.1 GB	1997	1 427,00
Micro ordinateurs P200MMX, 32MB RAM, 2.1 GB	1997	1 427,00
HP Laserjet 4000TN - 2 plateaux intégrés	1998	2 199,00
Toshiba 780 DVD / 8.1	1998	7 869,00
Ordinateur Bloc-note Toshiba Tecra 8000	1999	4 697,00
Ordinateur Bloc-note Toshiba Tecra 8000	1999	4 697,00
Dec Server	1994	5 602,00
486 DX4 100 MHz	1995	1 265,00
486 DX4 100 MHz, HD, 750 MB, écran couleur	1995	1 266,86
Imprimante Laserjet H.P., modèle 5P française	1996	1 300,00
PC Pentium 150 MHz	1996	1 821,00
Mega PC Pentium 150 MHz Multimédia	1996	2 173,00
Imprimante HP Laserjet 4V	1996	3 099,00
Système Mega-PC Pentium 150MHz 256K	1996	3 319,00
Ordinateur Pentium 100 MHz	1996	1 366,00
Ordinateur Pentium 100 MHz	1996	1 366,00
Ordinateur Pentium 150 MHz 16 MB RAM, 2.12 GB	1996	2 064,00
Ordinateur Pentium 100 MHz 18 MB RAM, 1.08 GB	1996	1 366,00
Ordinateur Pentium 100 MHz 18 MB RAM, 1.08 GB	1996	1 366,00
486 DX4 100 MHz	1995	1 263,04

# SOCIÉTÉ DU PALAIS DES CONGRÈS DE MONTRÉAL

## ÉTUDE DES CRÉDITS 1999-2000

### RENSEIGNEMENTS PARTICULIERS REQUIS PAR L'OPPOSITION OFFICIELLE

Question #35 : Pour chacun des ministères ou organismes publics et parapublics, la liste détaillée du matériel informatique (suite)

DESCRIPTION	ANNÉE D'ACQUISITION	COÛT
486 DX4 100 MHz	1995	1 263,04
Logiciel opérations et ventes Ungerboeck	1999	310 625,30
Micro ordinateurs P200MMX, 32MB RAM, 2.1 GB	1997	1 488,60
Micro ordinateurs P200MMX, 32MB RAM, 2.1 GB	1997	1 488,60
Télécopieur Pitney Bowes, modèle 9820	1996	2 295,00
<b>TOTAL:</b>		<b>720 215,37</b>

# SOCIÉTÉ DU PALAIS DES CONGRÈS DE MONTRÉAL

## ÉTUDE DES CRÉDITS 1999-2000

### RENSEIGNEMENTS PARTICULIERS REQUIS PAR L'OPPOSITION OFFICIELLE

Question #36 : Quel est l'état d'avancement des travaux de mise à niveau pour contrer les effets du bogue de l'an 2000?

### ÉTAT D'AVANCEMENT DES ACTIVITÉS ESSENTIELLES ET SYSTÈMES STRATÉGIQUES

RÉFÉRENCES METTANT EN LIENS LES SYSTÈMES ET LES ACTIVITÉS	NOM DU SYSTÈME	STATUT DU SYSTÈME (1)	EFFORTS PLANIFIÉS J-p. (2)	EFFORTS À RÉALISER J-p. (3)	DEGRÉ D'AVANCEMENT % TOTAL DES SYSTÈMES STRATÉGIQUES (PHASES I À V) (4)	DEGRÉ D'AVANCEMENT % TOTAL DES TRAVAUX DE CONVERSION (PHASE III) (5)	DEGRÉ D'AVANCEMENT % DES ESSAIS (PHASE IV) (6)	DEGRÉ D'AVANCEMENT % D'IMPLANTATION (PHASE V) (7)	DATE DE FIN PRÉVUE DES TRAVAUX DE CONVERSION (PHASE III) (8)	DATE DE FIN PRÉVUE DES ESSAIS (PHASE IV) (9)	DATE DE FIN PRÉVUE D'IMPLAN- TATION (PHASE V) (10)	ADAPTÉ À L'AN 2000 OUI / NON (11)	NOMBRE DE SYSTÈMES STRATÉGIQUES (12)
A	Grand Livre	Adapté	110	0	100	100	100	100	98/09/30	98/10/16	98/10/16	Oui	
B	Comptes-fournisseurs	Adapté	35	0	100	100	100	100	98/12/31	99/01/15	99/10/31	Oui	
C	Comptes-clients	Adapté	35	0	100	100	100	100	-	99/02/20	99/02/28	Oui	
D	Achat/Approvisionnement	En conversion	50	45	10	10	0	0	-	-	99/05/30	Non	
E	Gestion de l'événement	En conversion	70	60	14	35	0	0	-	-	99/06/18	Non	
F	Gestion énergétique	Adapté	0	0	100	100	100	100	-	-	-	Oui	
G	Gestion de diffusion et d'affichage interne	Adapté	0	0	100	100	100	100	-	-	-	Oui	
H	Système téléphonique	En conversion	40	20	50	0	0	0	-	-	99/04/30	Non	
I	Gestion de l'horaire à l'événement	Essais de progiciels	50	5	100	100	85	0	99/02/19	99/03/05	99/03/16	Non	
TOTAL			390	130	87								

Aucune activité essentielle

# SOCIÉTÉ DU PALAIS DES CONGRÈS DE MONTRÉAL

## ÉTUDE DES CRÉDITS 1999-2000

### RENSEIGNEMENTS PARTICULIERS REQUIS PAR L'OPPOSITION OFFICIELLE

Question #36 : Quel est l'état d'avancement des travaux de mise à niveau pour contrer les effets du bogue de l'an 2000? (suite)

### ÉTAT D'AVANCEMENT GLOBAL

#### Volet - systèmes et infrastructures technologiques

Budget et effort total attribués au projet

		Situation au 1998/12/31	Situation au 1999/02/28
Budget total :			
(1) Interne :		350 000 \$	350 000 \$
(2) Externe :		650 000 \$	650 000 \$
(3) Infrastructures technologiques :		500 000 \$	500 000 \$
Total:		1 500 000 \$	1 500 000 \$
Nombre total de jours/personnes pour le projet:			
(4) Interne:		540	540
(5) Externe :		700	700
Total:		1 240	1 240
(6) Nombre total de jours/personnes réalisés		434	610
Degré d'avancement en % :			
(7) Global :		41%	49%
(8) Systèmes :		50%	67%
(9) Infrastructure technologique :		35%	55%
(10) Date de la fin d'implantation des éléments d'infrastructure technologique :		99-06-30	99-06-30

#### Volet - équipements spécialisés

		Situation au 1998/12/31	Situation au 1999/02/28
(11) Budget total :		0 \$	
(12) Degré d'avancement en % :		100%	

**SOCIÉTÉ DU PALAIS DES CONGRÈS DE MONTRÉAL**

**ÉTUDE DES CRÉDITS 1999-2000**

**RENSEIGNEMENTS PARTICULIERS REQUIS PAR L'OPPOSITION OFFICIELLE**

**Question #37 : Liste du personnel permanent, contractuel ou occasionnel libéré ou embauché pour quelque opération reliée directement ou indirectement aux activités de la Commission Poitras, de la Commission Nicolet, Solidarité rurale et de la Commission nationale sur les finances et la fiscalité locales.**

NON APPLICABLE



**SOCIÉTÉ DU PALAIS DES CONGRÈS DE MONTRÉAL**

**ÉTUDE DES CRÉDITS 1999-2000**

**RENSEIGNEMENTS PARTICULIERS REQUIS PAR L'OPPOSITION OFFICIELLE**

**Question #38 : Liste du personnel politique du cabinet ainsi que du personnel permanent contractuel ou occasionnel du ministère qui ont été contactés et ou rencontrés par la Commission d'accès à l'information et/ou ses enquêteurs dans le cadre de l'enquête sur la divulgation de renseignements personnels par le cabinet du Premier ministre.**

NON APPLICABLE

**SOCIÉTÉ DU PALAIS DES CONGRÈS DE MONTRÉAL**

**ÉTUDE DES CRÉDITS 1999-2000**

**RENSEIGNEMENTS PARTICULIERS REQUIS PAR L'OPPOSITION OFFICIELLE**

**Question #39 : Quels sont les plans de régionalisation des services gouvernementaux pour chacun des ministères et organismes?**

NON APPLICABLE