

I52C35
E88
2002/03
QL
P. gouv.



Société du Centre des congrès
de Québec

TOURISME

ÉTUDE DES CRÉDITS 2002-2003

RENSEIGNEMENTS GÉNÉRAUX

SOCIÉTÉ DU CENTRE DES CONGRÈS DE QUÉBEC

2002/03



Société du Centre des congrès
de Québec

ÉTUDE DES CRÉDITS

2002-2003

Renseignements généraux demandés par l'opposition officielle

SOCIÉTÉ DU CENTRE DES CONGRÈS DE QUÉBEC
900, boulevard René-Lévesque Est, 2^e étage
Case postale 37060
Québec (Québec) G1R 2B5

ÉTUDE DES CRÉDITS 2002-2003
SOCIÉTÉ DU CENTRE DES CONGRÈS DE QUÉBEC

RENSEIGNEMENTS GÉNÉRAUX

PAGE

1. Organigramme	1
2. Liste des publications régulières, particulières ou occasionnelles	2
3. Liste des voyages hors Québec depuis le 1 ^{er} avril 2001	3
4. Liste des dépenses en publicité (incluant sur Internet) et des articles promotionnels pour l'exercice financier 2001-2002	4
5. Liste des sondages et groupes de discussions effectués durant l'exercice financier 2001-2002	5
6. Liste des études commandées à l'extérieur ou à l'intérieur durant l'exercice financier 2001-2002	6
7. Liste des contrats, quel que soit le montant, attribués en 2001-2002 spécifiquement à des professionnels ou à des firmes de communication, de recherche ou de relations publiques	7
8. Liste des contrats de moins de 25 000 \$ octroyés en 2001-2002	8
9. Liste détaillée de tous les contrats qui, depuis le 1 ^{er} avril 2001, ont fait l'objet d'un versement supplémentaire	9

RENSEIGNEMENTS GÉNÉRAUX (SUITE)

PAGE

10.	Le montant pour l'année 2001-2002, de chacune des dépenses suivantes :	10
	• photocopie	
	• télécopie	
	• la téléphonie cellulaire et coût d'utilisation	
	• les téléavertisseurs	
	• le mobilier de bureau	
	• les fournitures, tels agendas, valises, dictionnaires, calculatrices, stylos ou crayons, boîtes de carton	
	• distributeurs d'eau de source	
	• le remboursement des frais de transport	
	• le remboursement des frais d'hébergement	
	• le remboursement des frais de repas	
	• le ressourcement ou préparation à la retraite	
	• participation à des congrès, des colloques ou toute session de type perfectionnement ou ressourcement au Québec et à l'extérieur du Québec	
11.	Liste de tous les véhicules utilisés	11
12.	Le nombre et la répartition, par tranches d'âge, du personnel masculin et féminin, des personnes handicapées, anglophones, autochtones et des communautés culturelles	12
13.	Nombre de personnes ayant bénéficiées du programme de départ volontaire et ayant été rappelées	13
14.	Le nombre de jours de congé de maladie pris, le nombre d'heures supplémentaires réalisées et le nombre de jours de vacances pris par le personnel en 2001-2002 ainsi que les prévisions pour 2002-2003	14
15.	Évolution des effectifs depuis 1994-1995	15

ÉTUDE DES CRÉDITS 2002-2003

Société du Centre des Congrès de Québec

RENSEIGNEMENTS GÉNÉRAUX (SUITE)

	PAGE
16. Liste des baux pour les espaces loués de la SIQ	16
17. Mis à part la SIQ, la liste des firmes en 2001-2002 de qui sont loués des espaces	17
18. Liste du personnel du cabinet du ministre en 2001-2002	18
19. Liste des sommes d'argent versées en 2001-2002 à même le budget discrétionnaire du ministre, du ministère ou de l'organisme	19
20. Liste des crédits périmés, par programmes et par éléments, pour l'exercice financier 2001-2002	20
21. Ventilation détaillée des dépenses afférentes aux transferts obtenus du gouvernement fédéral en 2001-2002 dans le cadre des divers programmes à frais partagés.....	21
22. Liste du personnel en disponibilité par catégories d'emploi.....	22
23. Liste du personnel hors structure par catégories d'emploi rémunéré par le ministère qui n'occupe aucun poste dans ce ministère.....	23
24. Liste du personnel rémunéré par le ministère et affecté à des organismes parapublics non gouvernementaux et autres	24
25. Liste du personnel rémunéré par des organismes parapublics non gouvernementaux et autres et affecté au ministère.....	25
26. Liste du personnel par catégories d'emploi qui reçoit une double rémunération	26
27. Liste détaillée du matériel informatique	27
28. Le nombre d'ETC alloués au projet GIREs et le total des dépenses encourues et prévues pour ce projet	28
29. L'impact prévu de l'implantation du projet GIREs sur le nombre d'emplois	29

ÉTUDE DES CRÉDITS 2002-2003

Société du Centre des Congrès de Québec

RENSEIGNEMENTS GÉNÉRAUX (SUITE)

	PAGE
30. Quelles seront les applications de GIRE ?	30
31. Évolution de la masse salariale de chaque cabinet ministériel depuis 1994-1995 jusqu'à aujourd'hui	31
32. Liste de tous les abonnements et le coût	32
33. Pour chaque site Internet :	33
• Le processus utilisé pour la conception	
• Le nom de la firme ou des personnes qui ont conçu le site	
• Les coûts de construction du site	
• Le coût de l'entretien et de la mise à jour	
• La personne responsable du contenu du site	
• La personne autorisée à faire des modifications sur le site	
• La fréquence moyenne de mise à jour	
• Le nombre de visiteurs par mois	
• Combien de fois le site a-t-il été refait? Quel a été le coût? Quels sont les critères qui ont justifiés les changements?	
34. Quelles sont les programmes spécifiques qui sont offerts aux jeunes (15 à 35 ans), les nombre de participants ainsi que le coût de la mesure, du service ou du programme?	34
35. Lors de mission à l'étranger :	35
• La liste des ententes signées et/ou annoncées	
• Les détails de ces ententes	
• Les résultats obtenus à ce jour	
36. États d'avancement des travaux relatifs à l'équité salariale :	36
37. Liste de toutes les sociétés (OSBL) créées par le ministère ou par un (des) employé (s) du ministère ou de l'organisme pour les cinq dernières années :	37

RENSEIGNEMENTS GÉNÉRAUX (SUITE)

PAGE

38.	Dépenses effectuées en 2001-2002 dans les technologies de l'information :	38
	• Téléphonie	
	• Matériel informatique	
	• Logiciels	
	• Programmation	
	• Formation	
39.	Copie à jour de la liste de classement de tous les documents disponibles tel que prescrit par la Loi sur l'accès aux documents des organismes publics et sur la protection des renseignements personnels (Chapitre A-2.1) :	39

1 - ORGANIGRAMME

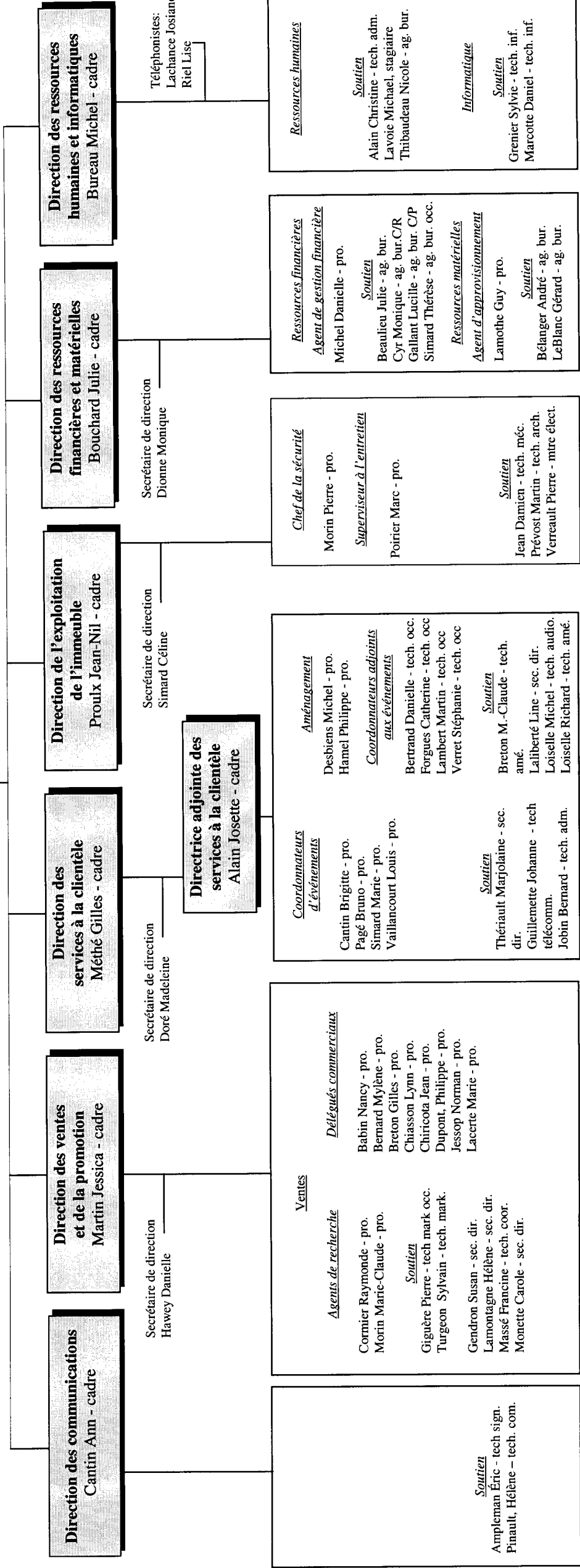
Le numéro de téléphone des employés de la Société du Centre des congrès de Québec est le 644-4000.



Président-directeur général
Pinault Claude

Secrétaire de la Société et
responsable des affaires juridiques
Godbout Sylvie - cadre

Larochelle, Maude



2 - LISTE DES PUBLICATIONS RÉGULIÈRES, PARTICULIÈRES OU OCCASIONNELLES

IDENTIFICATION	IMPRIMEUR	COÛT	TIRAGE	DISTRIBUTION
Rapport annuel 2000-2001	Imprimerie C.P.L. inc.	8 999,00 \$	500	Assemblée nationale, Bibliothèque nationale, membres du conseil d’administration et sur demande du grand public.
Dépliants « Le Centre en un clin d’œil »	Offset Beauce	475,00 \$	500	Employés de la Société, des fournisseurs exclusifs ou officiels et des sous-traitants.
Québec Centre, automne 2001	Offset Beauce	1 700,00 \$	2200 anglais 3000 français	Banque de noms comprenant des clients potentiels, ambassadeurs de congrès, presse spécialisée et intervenants de l’industrie touristique.

ÉTUDE DES CRÉDITS 2002-2003

Société du Centre des Congrès de Québec

3 - LISTE DES VOYAGES HORS QUÉBEC DEPUIS LE 1^{ER} AVRIL 2001

NOM	DATE DE DÉPART	DATE DE RETOUR	ENDROIT	BUT	COÛT *	PERSONNES RENCONTRÉES	BILAN ET RÉSULTATS DES RENCONTRES
Alain Josette	01-06-02	01-06-08	Oglebay (Virginie)	Formation IAAM	910,31 \$ ¹		Étape finale du programme de formation intensif de 2 ans qui s'adresse aux professionnels et gestionnaires de centres de congrès.
Bernier Vincent	01-05-02	01-05-04	New York	Showcase Canada (bourse)	2 262,98 \$ ¹	30	8 potentiels, 2 tentatifs, 1 engagement. Bonne activité mettant en vedette le Cirque du Soleil, précédée d'un cocktail au Liberty Science Center. À ne pas manquer l'an prochain. Rencontre de McGettigan partners.
Bernier Vincent	01-06-19	01-06-24	Hartford, Boston, Cleveland	Voyage de sollicitation et promotion pré-congrès	3 813,16 \$	10	7 potentiels, 2 tentatifs, 1 engagement. Voyage de sollicitation et de représentation de la ville de Québec lors du congrès Unitarian Church qui seront à Québec en 2002 (rencontre au kiosque d'environ 500 délégués potentiels).
Bernier Vincent	01-04-04	01-04-06	New York	Voyage de sollicitation	1 699,28 \$	25	5 potentiels, 1 tentatif, 1 engagement. Présentation auprès des décideurs de compagnies et d'associations.
Bernier Vincent (à titre d'ambassadeur)	01-11-09	01-11-17	Christchurch, Nouvelle Zélande	Présentation de candidature	1 248,82 \$	1	Candidature retenue pour un congrès qui aura lieu en 2004.
Chiasson Lynn	01-06-25	01-06-29	Washington	Showcase Canada (bourse)	2 367,46 \$ ¹	80	20 potentiels. Bravo à la CTC! Sollicitation "Team Canada". Concept à refaire aux 2 ans (CTC a pris les rendez-vous pour le pays).

¹ Coût d'inscription ou billet d'avion défrayé en 2000-2001

* Coût d'inscription à l'activité et frais de séjour, de déplacement et de représentation

ÉTUDE DES CRÉDITS 2002-2003

Société du Centre des Congrès de Québec

NOM	DATE DE DÉPART	DATE DE RETOUR	ENDROIT	BUT	COÛT *	PERSONNES RENCONTRÉES	BILAN ET RÉSULTATS DES RENCONTRES
Chiasson Lynn	01-06-03	01-06-06	Toronto	Québec Cup (activité promotionnelle)	1 427,84 \$	88	12 potentiels, 3 tentatifs. Événement incontournable. Activité organisée par Tourisme Québec, à Toronto, où seuls les clients fidèles de la province de Québec sont présents.
Chiasson Lynn	01-07-20	01-07-25	Las Vegas	MPI/ WEC (bourse)	5 627,94 \$	35	5 potentiels. C'est un immense congrès regroupant 3460 délégués pour lequel la participation au volet exposition est très importante afin de garder notre visibilité. Tourisme Québec a organisé une soirée/spectacle mettant en vedette le Cirque du Soleil qui a été grandement appréciée par les clients.
Chiasson Lynn	01-11-10	01-11-17	Nassau	ICPA (bourse)	4 515,44 \$	75	8 potentiels. Cet événement s'adresse davantage à l'OTCQ. Rencontre avec des planificateurs dans le secteur de l'assurance. Les membres d'ICPA ont manifesté un bon intérêt pour la ville de Québec principalement pour les événements de 150 à 300 participants.
Chiasson Lynn	02-01-18	02-01-24	Honolulu	MPI/ PEC (bourse)	7 000,25 \$	40	12 potentiels. Notre participation à ce congrès est à réévaluer. Seulement quelques suivis ont été reçus à la suite de l'activité « MPI Breakfast in bed ».
Chiasson Lynn	01-11-25	01-11-28	Minneapolis	Showcase Canada et Hockey night (bourse et activité promotionnelle)	3 051,03 \$	20	6 potentiels. Événement à ne pas manquer. Clientèle bien ciblée. L'activité « Hockey Night » décevante compte tenu de la dispersion des participants, rendant les discussions difficiles.

¹ Coût d'inscription ou billet d'avion défrayé en 2000-2001

* Coût d'inscription à l'activité et frais de séjour, de déplacement et de représentation

ÉTUDE DES CRÉDITS 2002-2003

Société du Centre des Congrès de Québec

NOM	DATE DE DÉPART	DATE DE RETOUR	ENDROIT	BUT	COÛT *	PERSONNES RENCONTRÉES	BILAN ET RÉSULTATS DES RENCONTRES
Chiasson Lynn	02-02-04	02-02-07	New York	Showcase Canada (bourse)	4 252,37 \$	25	7 potentiels, 1 tentatif. Très belle activité.
Chiricota Jean	01-11-07	01-11-09	Toronto	Voyage de sollicitation	1 658,71 \$	18	18 potentiels, 1 tentatif. Très positif. Remise de 18 invitations à la tournée de familiarisation de décembre 2001. De ce nombre, 5 ont participé à cette tournée.
Chiricota Jean	02-02-05	02-02-08	Toronto	Québec Day (bourse)	2 419,21 \$	30	10 potentiels, 6 tentatifs. Plusieurs suivis sur différents dossiers en cours Bon achalandage de clientèle à notre kiosque. À ne pas manquer l'an prochain.
Chiricota Jean et Chiasson Lynn	01-08-20	01-08-23	Toronto	CMITS (bourse)	3 508,78 \$ ¹	67	9 potentiels, 1 tentatif. Événement à ne pas manquer à Toronto. Belle réussite! Un bon achalandage au kiosque de l'OTCQ.
Chiricota Jean et Martin Jessica	01-12-05	01-12-10	Toronto	Tournée de familiarisation	2 087,54 \$	11	1 tentatif. Accueil et accompagnement des clients de la région de Toronto sur un avion nolisé vers Québec pour la tournée de familiarisation leur permettant de participer à deux événements tenus dans le Centre des congrès, soit le « CSAE Christmas Cocktail » ainsi que le « MPI Annual Fund Raiser ».
Jessop Norman	01-04-29	01-05-03	Ottawa et Montréal	Voyage de sollicitation	1 110,84 \$	10	4 potentiels, 4 engagements.
Jessop Norman	01-07-28	01-07-31	Calgary	CSAE (bourse)	3 272,16 \$	64	4 potentiels, 1 tentatif, 7 engagements. Congrès annuel regroupant 61 associations canadiennes dont 12 potentielles pour le Centre des congrès de Québec; de ce nombre, 4 ne sont jamais venus au Centre à ce jour.
Jessop Norman	01-11-05	01-11-08	Ottawa	Voyage de sollicitation	652,04 \$	12	8 potentiels, 2 tentatifs, 2 engagements.
Jessop Norman	02-02-19	02-02-21	Ottawa	Tête à Tête (bourse)	1 121,62 \$	75	25 potentiels, 2 tentatifs. Salon annuel du chapitre d'Ottawa de MPI

¹ Coût d'inscription ou billet d'avion défrayé en 2000-2001

* Coût d'inscription à l'activité et frais de séjour, de déplacement et de représentation

ÉTUDE DES CRÉDITS 2002-2003

Société du Centre des Congrès de Québec

NOM	DATE DE DÉPART	DATE DE RETOUR	ENDROIT	BUT	COÛT *	PERSONNES RENCONTRÉES	BILAN ET RÉSULTATS DES RENCONTRES
Jessop Norman	01-12-06	01-12-09	Ottawa	Tournée de familiarisation	654,12 \$	20	10 potentiels, 4 tentatifs. Accueil et accompagnement des clients de la région d'Ottawa sur un avion nolisé vers Québec pour la tournée de familiarisation leur permettant de participer à deux événements tenus dans le Centre des congrès, soit le « CSAE Christmas Cocktail » ainsi que le « MPI Annual Fund Raiser ».
Lacerte Marie	01-07-10	01-07-14	Ljubljana, Slovénie	Présentation de candidature	4 607,30 \$	1	Candidature retenue pour un congrès qui aura lieu en 2006.
Lacerte Marie	02-01-30	02-02-03	Bruxelles	Motivation Québec (bourse)	4 145,88 \$	40	2 potentiels. Planificateurs de congrès intéressés à connaître Québec ainsi que le Centre des congrès. Plus de 500 participants.
Lacerte Marie	02-01-14	02-01-18	Paris	Présentation de candidature	2 301,96 \$	1	Candidature retenue pour un congrès qui aura lieu en 2008 .
Lacerte Marie et Winter Alain	01-05-27	01-06-01	Genève	EIBTM (bourse)	11 588,34 \$	25	2 potentiels, 3 tentatifs. Événement regroupant les organisateurs de congrès et réunions d'affaires internationaux. Le kiosque canadien étant mal situé, la clientèle se présentant au kiosque était très intéressée.
Martin Jessica	01-08-03	01-08-07	Philadelphie	ASAE (bourse)	5 403,40 \$ ¹	110	9 potentiels et 1 congrès confirmé pour 2005
Martin Jessica	01-06-27	01-06-28	Chicago	Québec Day / Cirque du Soleil (bourse)	2 645,57 \$	46	5 potentiels, 1 tentatif pour 2004, 1 congrès confirmé pour 2003.
Martin Jessica	01-10-09	01-10-11	Toronto	Groupe de discussion	1 184,03 \$		Groupe de discussion afin de connaître l'état d'esprit des organisateurs de congrès des marchés corporatifs et associatifs, canadiens et mesurer les perceptions à l'égard de la destination congrès Québec à la suite des événements du 11 septembre 2001.

¹ Coût d'inscription ou billet d'avion défrayé en 2000-2001

* Coût d'inscription à l'activité et frais de séjour, de déplacement et de représentation

ÉTUDE DES CRÉDITS 2002-2003

Société du Centre des Congrès de Québec

NOM	DATE DE DÉPART	DATE DE RETOUR	ENDROIT	BUT	COÛT *	PERSONNES RENCONTRÉES	BILAN ET RÉSULTATS DES RENCONTRES
Méthé Gilles	01-10-25	01-10-30	Savannah	ICCC Convention conference	4 489,18 \$		Participation à la « 20th Annual ICCC » et visite de centre des congrès à Charlestown.
Pinault Claude	01-06-02	01-06-09	Séoul	Promotion pré-congrès	6 571,65 \$		Accompagnement de la délégation de la Chambre de commerce de Sainte-Foy afin de promouvoir, auprès des délégués présents à Séoul, le congrès mondial des chambres de commerce qui aura lieu à Québec en 2003 (80 % des délégués ont été rejoints).
Pinault Claude	01-05-23	01-05-24	Boston	Mission commerciale régionale pilotée par la Société de promotion économique de la région de Québec	1 193,25 \$		Rencontre du milieu des affaires torontois pour leur présenter les forces de la région de Québec. Visite du centre des congrès de Boston, concurrent important de la région. Cette mission regroupait différents intervenants économiques de la région.
Pinault Claude	02-01-27	02-01-28	New York	Sommet mondial de l'Écotourisme	453,67 \$		Accompagnement du Ministre délégué au Tourisme, M. Richard Legendre, qui procédait au lancement de l'année mondiale de l'écotourisme à l'ONU et annonçait la tenue du 1 ^{er} Sommet mondial de l'écotourisme au Centre des congrès de Québec, du 19 au 22 mai 2002.
Pinault Claude et Lacerte Marie	01-11-02	01-11-07	Cancun	ICCA (bourse)	7 779,50 \$		Participation à l'assemblée annuelle et au congrès annuel de l'ICCA qui regroupe les dirigeants de centres de congrès et de conférences à l'échelle mondiale. On y discute des enjeux qui concernent le marché mondial des congrès, réunions et expositions.

¹ Coût d'inscription ou billet d'avion défrayé en 2000-2001
* Coût d'inscription à l'activité et frais de séjour, de déplacement et de représentation

ÉTUDE DES CRÉDITS 2002-2003

Société du Centre des Congrès de Québec

NOM	DATE DE DÉPART	DATE DE RETOUR	ENDROIT	BUT	COÛT *	PERSONNES RENCONTRÉES	BILAN ET RÉSULTATS DES RENCONTRES
Proulx Jean-Nil	01-05-22	01-05-31	Paris / Genève	Voyage de familiarisation	4 288,40 \$		Voyage de familiarisation et d'échange sur les données d'opération et de financement. Visite de différents centres de congrès.
Winter Alain	01-05-23	01-05-27	Paris	Voyage de sollicitation	1 143,71 \$	8	Combiné à la bourse touristique EIBTM, ce voyage a permis d'établir des premiers contacts avec des planificateurs de congrès européens.

¹ Coût d'inscription ou billet d'avion défrayé en 2000-2001
* Coût d'inscription à l'activité et frais de séjour, de déplacement et de représentation

ANNEXE

LISTE DES SIGLES	SIGNIFICATION
ASAE	American Society of Association Executives
CMITS	Canadian Meeting and Insensitive Travels Symposium
CSAE	Canadian Society of Association Executives
EIBTM	European Incentive and Business Travel Market
IAAM	International Association of Academy Manager
ICCC	International Convention Center Conference
ICCA	International Congress and Convention Association
ICPA	Insurance Conference Planners Association
MPI	Meeting Professional International
PEC	Professional Educational Conference
WEC	World Educational Conference
CTC	Canadian Tourism Commission
OTCQ	Office du tourisme et des congrès de Québec

ÉTUDE DES CRÉDITS 2002-2003

Société du Centre des Congrès de Québec

4 - LISTE DES DÉPENSES EN PUBLICITÉ (INCLUANT SUR INTERNET) ET DES ARTICLES PROMOTIONNELS

PUBLICITÉ

NOM DU FOURNISSEUR	DESCRIPTION	BUT	COÛT	TYPE DE MÉDIA
APEQ	Parution dans le bottin 2002	Placement marketing	125,00 \$	Écrit
Bell Canada	Bottin 2001-2002 de Montréal	Placement marketing	2 097,60 \$	Écrit
Bell Canada	Bottin 2001-2002 d'Ottawa	Placement marketing	1 395,60 \$	Écrit
CAT Conference and Travel Publications	Placement Worldwide Convention Centres Directory 2002	Placement marketing	8 441,17 \$	Écrit
Communauté urbaine de Québec (OTCQ)	Manuel des planificateurs 2001-2002	Placement marketing	6 410,00 \$	Écrit
Communauté urbaine de Québec (OTCQ)	Destination Guide de mai 2001	Placement marketing	16 253,17 \$	Écrit
Communauté urbaine de Québec (OTCQ)	Successful Meetings de novembre 2001	Placement marketing	8 761,96 \$	Écrit
Communauté urbaine de Québec (OTCQ)	Successful Meetings de décembre 2001	Placement marketing	8 761,96 \$	Écrit
Communauté urbaine de Québec (OTCQ)	Meetings and Conventions d'octobre 2001	Placement marketing	8 338,52 \$	Écrit
Communauté urbaine de Québec (OTCQ)	Technology Meetings de novembre 2001	Placement marketing	1 383,98 \$	Écrit
Communauté urbaine de Québec (OTCQ)	Technology Meetings de décembre 2001	Placement marketing	1 383,98 \$	Écrit
Communauté urbaine de Québec (OTCQ)	The Meeting Professionnal d'octobre 2001	Placement marketing	2 489,94 \$	Écrit
Communauté urbaine de Québec (OTCQ)	The Meeting Professionnal de décembre 2001	Placement marketing	2 489,94 \$	Écrit
Communauté urbaine de Québec (OTCQ)	PCMA Convene de septembre 2001	Placement marketing	3 648,84 \$	Écrit
Communauté urbaine de Québec (OTCQ)	PCMA Convene d'octobre 2001	Placement marketing	3 648,84 \$	Écrit
Communauté urbaine de Québec (OTCQ)	PCMA Convene de novembre 2001	Placement marketing	3 648,84 \$	Écrit
Communauté urbaine de Québec (OTCQ)	PCMA Convene de décembre 2001	Placement marketing	3 648,84 \$	Écrit

ÉTUDE DES CRÉDITS 2002-2003

Société du Centre des Congrès de Québec

NOM DU FOURNISSEUR	DESCRIPTION	BUT	Coût	TYPE DE MÉDIA
Communauté urbaine de Québec (OTCQ)	PCMA Convene de janvier 2002	Placement marketing	0,00 \$	Écrit
Communauté urbaine de Québec (OTCQ)	Medical Meetings de janvier 2002	Placement marketing	3 530,15 \$	Écrit
Communauté urbaine de Québec (OTCQ)	Meetings East de septembre 2001	Placement marketing	2 337,03 \$	Écrit
Communauté urbaine de Québec (OTCQ)	Meetings East de novembre 2001	Placement marketing	2 337,03 \$	Écrit
Communauté urbaine de Québec (OTCQ)	Insurance Meeting Manager de novembre 2001	Placement marketing	1 183,49 \$	Écrit
Communauté urbaine de Québec (OTCQ)	Insurance Meeting Manager de décembre 2001	Placement marketing	1 183,49 \$	Écrit
Communauté urbaine de Québec (OTCQ)	Marketing direct - Euromerica d'avril 2001	Placement marketing	7 485,01 \$	Écrit
Communauté urbaine de Québec (OTCQ)	Marketing direct - Euromerica d'août 2001	Placement marketing	7 485,01 \$	Écrit
Direction générale des acquisitions – Conseil du trésor	Répertoire gouvernemental des salles 2001-2002	Placement institutionnel	100,00 \$	Internet
Images du Nouveau Monde	Programme officiel du « Festival du cinéma panaméricain » du 6 au 10 mars 2002	Placement institutionnel	1 000,00 \$	Écrit
Ixmédia inc.	Lien hypertexte sur le site Internet de la Ville de Québec	Placement marketing	2 000,00 \$	Internet
Le Magazine Indispensable	Parution de septembre 2001	Placement marketing	2 695,00 \$	Écrit
Le Soleil	Cahier spécial « 5 ^e anniversaire du Centre des congrès de Québec » du 8 septembre 2001	Placement institutionnel	4 000,00 \$	Écrit
Les Éditions EJS inc.	Capital Québec d'octobre 2001	Placement institutionnel	750,00 \$	Écrit
Les Publications Vacances (Québec) inc.	Bottin SKAL 2001-2002	Placement marketing	100,00 \$	Écrit
Magazine Prestige	Parution d'avril 2001	Placement institutionnel	1 242,00 \$	Écrit
Magazine Prestige	Parution de mai 2001	Placement institutionnel	1 242,00 \$	Écrit

ÉTUDE DES CRÉDITS 2002-2003

Société du Centre des Congrès de Québec

NOM DU FOURNISSEUR	DESCRIPTION	BUT	COÛT	TYPE DE MÉDIA
Magazine Prestige	Parution de juin et juillet 2001	Placement institutionnel	1 242,00 \$	Écrit
Magazine Prestige	Parution d'août 2001	Placement institutionnel	1 242,00 \$	Écrit
Magazine Prestige	Parution de septembre 2001	Placement institutionnel	1 242,00 \$	Écrit
Magazine Prestige	Parution d'octobre 2001	Placement institutionnel	1 242,00 \$	Écrit
Magazine Prestige	Parution de novembre 2001	Placement institutionnel	1 242,00 \$	Écrit
Magazine Prestige	Parution de décembre 2001	Placement institutionnel	1 242,00 \$	Écrit
Magazine Prestige	Parution de février 2002	Placement institutionnel	1 242,00 \$	Écrit
Office du tourisme et des congrès de Québec	Dépliant « Court séjour 2001-2002- région de Québec », été 2001	Placement institutionnel	4 000,00 \$	Écrit
Publications Transcontinental	Parution dans la revue Commerce d'avril 2001	Placement institutionnel	3 325,00 \$	Écrit
Publications Transcontinental	Cahier spécial « Congrès et réunions d'affaires » dans le Journal Économique de Québec d'août 2001	Placement institutionnel	660,00 \$	Écrit
Publications Transcontinental	Cahier spécial « Réunions et congrès » dans le Journal Économique de Québec du 22 septembre 2001	Placement institutionnel	1 662,00 \$	Écrit

ÉTUDE DES CRÉDITS 2002-2003

Société du Centre des Congrès de Québec

ARTICLES PROMOTIONNELS

NOM DU FOURNISSEUR	DESCRIPTION	BUT	Coût
Le Choeur V'la L'Bon Vent inc.	Conception et réalisation de 500 CD promotionnels de Noël	Destinés à la clientèle et distribués lors d'une tournée de familiarisation	9 850,00 \$
Le Choeur V'la L'Bon vent inc.	75 CD de Noël	Destinés à la clientèle	1 875,00 \$
Offset Beauce	Impression de 500 pochettes pour les CD promotionnels de Noël	Destinés à la clientèle et distribués lors d'une tournée de familiarisation	545,00 \$
Duplicassette	Gravure de 500 CD promotionnels de Noël	Destinés à la clientèle et distribués lors d'une tournée de familiarisation	275,00 \$
Archambault	100 boîtes cadeaux pour CD promotionnels de Noël	Destinés à la clientèle et distribués lors d'une tournée de familiarisation	269,10 \$
Claude Huot	Droits d'utilisation de photos pour la couverture du CD promotionnel de Noël	Destinés à la clientèle et distribués lors d'une tournée de familiarisation	250,00 \$
Production Synergie Multimédia inc.	Réalisation, programmation et production d'un concept promotionnel en multimédia sur le site Internet de la Société	Augmenter l'achalandage et la visibilité du site Internet de la Société sur le marché américain (fait partie de la campagne spéciale à la suite des attentats du 11 septembre 2001)	3 900,00 \$
Surprises Cartier	150 castors en peluche	Destinés à la clientèle du marché américain (fait partie de la campagne spéciale à la suite des attentats du 11 septembre 2001)	1 329,00 \$
Corpav Adcom	Enregistrement et montage vidéo des extraits de tournées de familiarisation	Projection à la clientèle, à la presse ainsi qu'aux intervenants touristiques	2 682,97 \$
Offset Beauce	Impression de 1500 cartes postales et de 2400 cartes de Noël	Destinées à la clientèle, à la presse ainsi qu'aux intervenants touristiques	1 695,00 \$

ÉTUDE DES CRÉDITS 2002-2003

Société du Centre des Congrès de Québec

NOM DU FOURNISSEUR	DESCRIPTION	BUT	Coût
Claude Huot	Droits d'utilisation de photos pour l'impression de 1500 cartes postales et de 2400 cartes de Noël	Destinées à la clientèle, à la presse ainsi qu'aux intervenants touristiques	450,00 \$
Mono Lino inc.	Photogravure pour l'impression de 1500 cartes postales et de 2400 cartes de Noël	Destinées à la clientèle, à la presse ainsi qu'aux intervenants touristiques	233,00 \$
Luc Antoine Couturier	Droits d'utilisation pour l'impression de 500 cartes postales	Destinées à la clientèle, à la presse ainsi qu'aux intervenants touristiques	150,00 \$
Caractéra	Numérisation de photos pour l'impression de 1500 cartes postales et de 2400 cartes de Noël	Destinées à la clientèle, à la presse ainsi qu'aux intervenants touristiques	66,95 \$
Offset Beauce	Impression de 1000 pochettes du CD ROM promotionnel	Destinés à la clientèle	1 585,00 \$
Cinram International	1000 gravures du CD ROM promotionnel	Destinés à la clientèle	900,00 \$
Girafe & Associés inc.	Photogravure et production de signets pour le site Internet	Destinés à la clientèle	744,00 \$
Les étiquettes Berco inc.	5500 étiquettes pour les pochettes du CD ROM promotionnel	Destinés à la clientèle	192,50 \$
Offset Beauce	Impression de 400 feuilles diverses insérées dans les cahiers candidature	Destinés à la clientèle	1 385,00 \$
Offset Beauce	Impression de 2000 lettres de félicitations accompagnant les cahiers de candidature	Destinés à la clientèle	430,00 \$
Offset Beauce	Impression de 6000 lettres de félicitations intégrées à divers envois	Destinés à la clientèle	545,00 \$
Mono Lino inc.	Photogravure pour impression de 2000 lettres de félicitations accompagnant les cahiers de candidature	Destinés à la clientèle	220,00 \$
Roger Côté photographe	Photos du Centre des congrès de Québec et du président-directeur général avec cession de droits illimitée	Destinées aux placements médias	2 400,00 \$
Par Apparat	Confection d'un costume « Samuel de Champlain »	Animation lors de tournées de familiarisation	1 055,00 \$
Michel Lessard, photographe	194 photos souvenirs	Distribuées lors d'une tournée de familiarisation	881,50 \$

ÉTUDE DES CRÉDITS 2002-2003

Société du Centre des Congrès de Québec

NOM DU FOURNISSEUR	DESCRIPTION	BUT	Coût
Mono Lino inc.	Photogravure pour l'impression du Québec Centre, automne 2001	Destinés à la clientèle, à la presse ainsi qu'aux intervenants touristiques	744,00 \$
Offset Beauce	Impression de 3500 listes des événements à publier dans le Québec Centre, automne 2001	Destinés à la clientèle, à la presse ainsi qu'aux intervenants touristiques	284,00 \$
Claude Huot	Droits d'utilisation de photos pour l'impression du Québec Centre, février 2002	Destinés à la clientèle, à la presse ainsi qu'aux intervenants touristiques	200,00 \$
Mono Lino inc.	Photogravure pour impression de 500 dépliants « Centre en un clin d'oeil »	Destinés aux employés de la Société, des fournisseurs exclusifs ou officiels et des sous-traitants.	130,00 \$
Turbo promotions	100 parapluies de golf	Destinés à la clientèle	1 340,50 \$
Les Éditions du Chien rouge	« Québec, trésor d'Amérique » (livre), 40 livres en version française et 100 livres en version anglaise	Destinés à la clientèle	986,70 \$
Presto Service de photos	55 appareils photographiques jetables	Destinés à la clientèle en tournée de familiarisation	767,00 \$
Les Créations Sir inc.	36 polos promotionnels	Destinés à la clientèle	766,80 \$
Guy Griffiths inc.	300 étiquettes de valises	Destinées à la clientèle	755,00 \$
Siel Imprimerie	Impression de 1500 cartons d'invitation	Tournées de familiarisation et de relations publiques	671,00 \$
Guy Griffiths inc.	510 sacs promotionnels	Destinés à la clientèle	611,50 \$
Oniga inc.	14 chemises en denim	Destinées à la clientèle	435,70 \$
Omer Deserres	Cartable promotionnel	Destiné aux délégués commerciaux	249,60 \$
Siel Imprimerie	Impression 1000 cartes postales -voyage Corée	Distribuées lors du déplacement à Séoul	142,00 \$
Les Productions Tessima Ltée	Droits d'utilisation d'une diapositive	Projection électronique lors d'une tournée de familiarisation	100,00 \$
Divers fournisseurs	Divers cadeaux personnalisés offerts à la clientèle	Destinés à la clientèle	2 235,41 \$

ÉTUDE DES CRÉDITS 2002-2003

Société du Centre des Congrès de Québec

5 - LISTE DES SONDAGES ET GROUPES DE DISCUSSIONS EFFECTUÉS DURANT L'EXERCICE FINANCIER 2001-2002

NOM DU PROFESSIONNEL OU DE LA FIRME	OBJET	Coût
Léger Marketing	Réalisation d'une étude qualitative au moyen de deux groupes de discussion afin d'identifier les besoins réels des membres du Cercle des Ambassadeurs	5 600,00 \$

ÉTUDE DES CRÉDITS 2002-2003

Société du Centre des Congrès de Québec

6 - LISTE DES ÉTUDES COMMANDÉES À L'INTÉRIEUR OU À L'EXTÉRIEUR DURANT L'EXERCICE FINANCIER 2001-2002

NOM DU PROFESSIONNEL OU DE LA FIRME	OBJET	Coût
Institut de la Statistique de Québec	Étude d'impact économique par le Québec des dépenses des participants et organisateurs des activités au Centre des congrès de Québec (An 5)	1 800,00 \$

7 - LISTE DES CONTRATS, QUELQUE SOIT LE MONTANT, ATTRIBUÉS SPÉCIFIQUEMENT EN 2001-2002 À DES PROFESSIONNELS OU À DES FIRMES DE COMMUNICATION, DE RECHERCHE OU DE RELATIONS PUBLIQUES

Aucun

ÉTUDE DES CRÉDITS 2002-2003

Société du Centre des Congrès de Québec

8 - LISTE DES CONTRATS DE MOINS DE 25 000 \$ OCTROYÉS EN 2001-2002

NOM DU PROFESSIONNEL OU DE LA FIRMÉ	MANDAT ET RÉSULTAT	Coût
Alain Winter, Tourisme conseil inc.	Recherche de commanditaires pour le Centre des congrès de Québec	5 000,00 \$
Anglocom	Traduction de communiqués et de lettres courantes	1 485,00 \$
BPR Groupe-conseil	Conception et réalisation de plans et devis pour une rampe d'accès pour véhicules	1 834,10 \$
BPR Groupe-conseil	Mesure des déflexions de la dalle de béton de la salle 200 au Centre des congrès de Québec et validation des mesures et dimensions maximales des bannières pouvant être fixées sur le toit	1 460,79 \$
BPR Groupe-conseil	Analyse et recommandations relativement à la vérification structurale du plancher pour l'événement « Québec en fleurs 2002 »	1 319,17 \$
Conexen inc.	Consultation sur la détermination du coût réel des services de déchets réguliers pour l'immeuble du Centre des congrès de Québec en vue d'une contestation de la taxe sur les déchets	500,00 \$
CSF inc.	Traduction d'un texte relatif au domaine des réunions et des congrès	231,22 \$
De Rico, Hurtubise & Associés	Analyse préliminaire en vue de la révision de l'évaluation municipale portée au rôle d'évaluation 2001-2003 du Centre des congrès de Québec	8 000,00 \$
DEEGT inc.	Contre-expertise du système intégré de sécurité	2 100,00 \$
Desjardins Aide Conseil	Consultation en ressources humaines en matière d'équité salariale	705,08 \$
Desjardins Ducharme Stein Monast, s.e.n.c.	Procédures judiciaires entamées pour récupération d'une créance	2 292,29 \$
Dr Bernard Lacasse	Expertise médicale	440,00 \$

ÉTUDE DES CRÉDITS 2002-2003

Société du Centre des Congrès de Québec

NOM DU PROFESSIONNEL OU DE LA FIRMES	MANDAT ET RÉSULTAT	Coût
Ecosystem	Préparation de plans et devis, analyse des appels d'offres, recommandations et suivi du projet de réduction des coûts énergétiques	10 000,00 \$
Firme conseil Anne Deshaies	Consultation en ressources humaines	1 225,00 \$
Groupe LGS inc.	Révision des processus opérationnels aux fins de la sélection d'un système de gestion	16 100,00 \$
J. Gauthier – Groupe conseil	Recherche et enquête de solvabilité d'un débiteur	350,00 \$
Jean-Marc Bergevin	Calcul de l'impact économique de l'an 5	3 000,00 \$
Jean-Yves Pelletier	Consultation en ressources humaines	3 420,00 \$
Kronstrom Desjardins avocats	Consultation en droit du travail	5 982,83 \$
La Société conseil Lambda inc.	Assistance à la préparation et à la rédaction d'un appel d'offres public	2 600,00 \$
Le Consortium CIMA/PMA	Analyse de la situation actuelle, recommandations, préparation de plans et devis et surveillance des travaux de modification des compteurs d'électricité existants afin de totaliser la consommation et l'appel de puissance en une seule lecture pour les différents partenaires du complexe	3 500,00 \$
Prévention Gestion Conseil enr.	Révision de la procédure de cadencage des sources d'énergie utilisées dans le Centre des congrès en fonction des normes de l'industrie	400,00 \$
R. Jacques Plante & Associés	Recrutement de personnel pour le poste de « responsable de l'analyse stratégique et de la commercialisation »	9 482,55 \$
Santé Canada	Analyse ergonomique de postes de travail d'employés de la Société	1 104,60 \$
Société d'ergonomie et de kinésiologie	Analyse ergonomique de postes de travail des employés de la Société	2 052,50 \$
Synapse Gestion conseil s.e.n.c	Assistance à la sélection d'un système de gestion	23 430,50 \$

9 - LISTE DÉTAILLÉE DE TOUS LES CONTRATS QUI, DEPUIS LE 1^{ER} AVRIL 2001, ONT FAIT L’OBJET D’UN VERSEMENT SUPPLÉMENTAIRE

NOM DU CONTRAT	MONTANT DU SURPLUS VERSÉ	MONTANT DU CONTRAT INITIAL	RAISONS DU DÉPASSEMENT	NOM DE L’ENTREPRISE QUI A RÉALISÉ LE CONTRAT
Assistance à la sélection d’un système de gestion	1 930,50 \$	21 500,00 \$	Le montant initial de ce contrat octroyé à l’heure constituait un estimé du nombre d’heures requis. Cet estimé ne s’est pas avéré suffisant compte tenu de l’évolution du mandat en cours de réalisation.	Synapse Gestion Conseil s.e.n.c.

ÉTUDE DES CRÉDITS 2002-2003

10 - LE MONTANT POUR L'ANNÉE 2001-2002 DE CHACUNE DES DÉPENSES SUIVANTES :

PHOTOCOPIE :	2 781,40 \$
TÉLÉCOPIE :	489,89 \$
TÉLÉPHONIE CELLULAIRE ET COÛT D'UTILISATION :	14 185,35 \$
TÉLÉAVERTISSEURS :	1 317,51 \$
MOBILIER DE BUREAU :	6 093,66 \$
AGENDAS :	229,91 \$
VALISES :	0,00 \$
DICTIONNAIRES :	14,41 \$
CALCULATRICES :	21,37 \$
STYLOS OU CRAYONS :	2 562,21 \$
BOÎTES DE CARTON :	230,40 \$

ÉTUDE DES CRÉDITS 2002-2003

DISTRIBUTEURS D'EAU DE SOURCE :	504,02 \$
REMBOURSEMENT DES FRAIS DE TRANSPORT :	7 025,18 \$
REMBOURSEMENT DES FRAIS D'HÉBERGEMENT :	9 288,97 \$
REMBOURSEMENT DES FRAIS DE REPAS :	3 669,09 \$
RESSOURCEMENT OU PRÉPARATION À LA RETRAITE:	0,00 \$
PERFECTIONNEMENT :	
• Québec	16 512,43 \$
• Hors Québec	2 117,04 \$

11 - LISTE DE TOUS LES VÉHICULES UTILISÉS

Aucun véhicule fourni

Aucun achat de véhicule fait en 2001-2002

12 - LE NOMBRE ET LA RÉPARTITION, PAR TRANCHES D'ÂGE, DU PERSONNEL FÉMININ ET MASCULIN, DES PERSONNES HANDICAPÉES, DES ANGLOPHONES, AUTOCHTONES ET DES COMMUNAUTÉS CULTURELLES

LE NOMBRE ET LA RÉPARTITION, PAR TRANCHES D'ÂGE, DU PERSONNEL FÉMININ ET MASCULIN, DES PERSONNES HANDICAPÉES, DES ANGLOPHONES, AUTOCHTONES ET DES COMMUNAUTÉS CULTURELLES POUR CHAQUE CATÉGORIE D'EMPLOI POUR L'ANNÉE 2001-2002																		
	< DE 35 ANS	%	35-55 ANS	%	>DE 55 ANS	%	HOMMES	%	FEMMES	%	COMM. CULTURELLES	%	ANGLOPHONES	%	AUTOCHTONES	%	PERSONNES HANDICAPÉES	%
HORS CADRE	-	-	1	1,5	-	-	1	1,5	-	-	-	-	-	-	-	-	-	-
PERSONNEL CADRE	1	1,5	7	10	-	-	3	4	5	7	-	-	1	1,5	-	-	-	-
PERSONNEL PROFESSIONNEL	9	13	11	16	1	1,5	11	16	10	14,5	-	-	1	1,5	-	-	-	-
PERSONNEL TECHNIQUE	8	11,5	11	16	-	-	10	14,5	9	13	-	-	-	-	-	-	-	-
PERSONNEL DE BUREAU	1	1,5	14	20	4	6	2	3	17	25	-	-	-	-	-	-	-	-
MÉTIER	-	-	1	1,5	-	-	1	1,5	-	-	-	-	-	-	-	-	-	-
TOTAL	19	27,5	45	65	5	7,5	28	40,5	41	59,5	-	-	2	3	-	-	-	-

- Incluant un prêt de service de la SIQ (Monic Doré - PBTA)
- Incluant 6 employés (4 ETC) occasionnels et occasionnels sur appel pour les fonctions suivantes : remplacement de congé et surcroît de travail relié aux événements.

13 - LE NOMBRE DE PERSONNES AYANT BÉNÉFICIÉES DU PROGRAMME DE DÉPART VOLONTAIRE ET AYANT ÉTÉ RAPPELÉES

Sera répondue par le Conseil du trésor.

ÉTUDE DES CRÉDITS 2002-2003

14 - LE NOMBRE DE JOURS DE CONGÉS DE MALADIE, NOMBRES D'HEURES SUPPLÉMENTAIRES DE TRAVAIL RÉALISÉES ET LE NOMBRE DE JOURS DE VACANCES PRIS PAR LE PERSONNEL EN 2001-2002

BILAN 2001-2002 CADRES MALADIES, VACANCES, TEMPS SUPPLÉMENTAIRE			
Mois	Congés de maladie pris (jours) 2001-2002	Vacances prises (jours) 2001-2002	Temps supplémentaire (heures payées) 2001-2002
Avril	N/A	4,93	N/A
Mai	N/A	8,00	N/A
Juin	N/A	12,00	N/A
Juillet	N/A	35,00	N/A
Août	N/A	76,50	N/A
Septembre	N/A	3,00	N/A
Octobre	N/A	2,50	N/A
Novembre	N/A	1,50	N/A
Décembre	N/A	9,00	N/A
Janvier	N/A	6,50	N/A
Février	N/A	2,50	N/A
Mars	N/A	4,50	N/A
TOTAL	N/A	165,93	N/A

BILAN 2001-2002 PROFESSIONNELS MALADIES, VACANCES, TEMPS SUPPLÉMENTAIRE				
Mois	Congés de maladie pris (jours) 2001-2002	Vacances prises (jours) 2001-2002	Temps supplémentaire (heures payées) 2001-2002	
Avril	2,00	14,93	129,88	
Mai	1,00	11,07	19,25	
Juin	0,00	42,14	44,88	
Juillet	0,50	122,21	6,5	
Août	8,50	97,50	21,00	
Septembre	1,00	4,43	422,54	
Octobre	3,50	1,43	13,00	
Novembre	2,29	6,00	71,75	
Décembre	1,82	33,00	29,38	
Janvier	0,50	34,71	0,00	
Février	5,50	4,00	7,00	
Mars	0,00	1,00	0,00	
TOTAL	26,61	372,42	765,18	

BILAN 2001-2002 PERSONNEL TECHNIQUE ET DE BUREAU MALADIES, VACANCES, TEMPS SUPPLÉMENTAIRE				
Mois	Congés de maladie pris (jours) 2001-2002	Vacances prises (jours) 2001-2002	Temps supplémentaire (heures payées) 2001-2002	
Avril	3,00	23,00	469,22	
Mai	11,43	11,00	65,89	
Juin	12,11	32,57	52,63	
Juillet	6,86	213,88	18,50	
Août	12,43	172,07	42,13	
Septembre	5,03	20,11	246,27	
Octobre	12,32	5,57	165,01	
Novembre	12,79	8,93	82,64	
Décembre	3,43	58,32	67,13	
Janvier	14,36	47,18	36,76	
Février	7,93	12,28	8,39	
Mars	6,18	5,21	0,00	
TOTAL	107,87	610,12	1254,57	

15 - ÉVOLUTION DES EFFECTIFS DEPUIS 1994-1995

a) L'effectif régulier

L'effectif régulier de la Société du Centre des congrès de Québec est de 62,41 ETC.

	au 31 mars 2002
Hors cadre	1
Cadres	8
Professionnels	21
Technicien	14
Personnel de bureau	17,41
Métier	1
Total	62,41

b) Évolution du nombre d'employés bénéficiant d'un traitement additionnel en raison de la complexité de la tâche

Aucun

c) Nombre d'employés bénéficiant d'un traitement supérieur à celui normalement prévu pour la tâche qu'ils ont accomplie

Aucun

ÉTUDE DES CRÉDITS 2002-2003

d)	Nombre de postes par catégorie d'emploi	TERRITOIRE DE TRAVAIL
	Administrateur	Québec
	Cadres	Québec
	Professionnels	Québec
	Technicien	Québec
	Personnel de bureau	Québec
	Métier	
	<u>1,00</u>	
	62,41	

e) Niveau des effectifs pour chacune des catégories d'emploi pour chacun des cinq prochains exercices budgétaires

Non applicable

f) Nombre de personnes (occasionnelles, temporaires et contractuelles)

Occasionnels	6 (4 ETC)
Temporaires	-
Contractuels	-

Aucun des postes occasionnels n'est occupé par un employé depuis plus de 5 ans.

16 - LISTE DES BAUX POUR LES ESPACES LOUÉS DE LA SIQ

Sera répondue par le Conseil du trésor

17 - LISTE DES FIRMES, MIS À PART LA SIQ, EN 2001-2002 DE QUI SONT LOUÉS DES ESPACES

Aucune

18 - LISTE DU PERSONNEL DU CABINET DU MINISTRE EN 2001-2002

Ne s'applique pas

19 - LISTE DES SOMMES D'ARGENT VERSÉES EN 2001-2002 À MÊME LE BUDGET DISCRÉTIONNAIRE DU MINISTRE, DU MINISTÈRE OU DE L'ORGANISME

Ne s'applique pas

20 - LISTE DES CRÉDITS PÉRIMÉS, PAR PROGRAMME ET PAR ÉLÉMENTS, POUR L'EXERCICE FINANCIER 2001-2002

Aucun

21 - VENTILATION DÉTAILLÉE DES DÉPENSES AFFÉRENTES AUX TRANSFERTS OBTENUS
DU GOUVERNEMENT FÉDÉRAL EN 2001-2002 DANS LE CADRE DES DIVERS PROGRAMMES À FRAIS PARTAGÉS

Ne s'applique pas

22 - LISTE DU PERSONNEL EN DISPONIBILITÉ PAR CATÉGORIES D'EMPLOIS

Sera répondue par le Conseil du trésor

23 - LISTE DU PERSONNEL HORS STRUCTURE PAR CATÉGORIES D'EMPLOI RÉMUNÉRÉ PAR LE MINISTÈRE QUI N'OCCUPE AUCUN POSTE
DANS CE MINISTÈRE

Ne s'applique pas

24 - LISTE DU PERSONNEL RÉMUNÉRÉ PAR LE MINISTÈRE ET AFFECTÉ À DES ORGANISMES PARAPUBLICS
NON GOUVERNEMENTAUX ET AUTRES

Ne s'applique pas

25 - LISTE DU PERSONNEL RÉMUNÉRÉ PAR DES ORGANISMES PARAPUBLICS NON GOUVERNEMENTAUX ET AUTRES ET AFFECTÉ AU MINISTÈRE

Ne s'applique pas

26 - LISTE DU PERSONNEL PAR CATÉGORIES D'EMPLOI QUI REÇOIT UNE DOUBLE RÉMUNÉRATION

Ne s'applique pas

27 - POUR CHACUN DES MINISTÈRES ET ORGANISMES PUBLICS ET PARAPUBLICS, LA LISTE DÉTAILLÉE DU MATÉRIEL INFORMATIQUE

DATE ACHAT	DESCRIPTION	COÛT UNITAIRE	QTÉ ACHETÉ	COÛT TOTAL
01-04-30	Moniteur TTX 1772	253,00 \$	4	1 012,00 \$
01-08-03	Moniteur TTX 1770	245,00 \$	2	490,00 \$
01-09-14	Moniteur TTX 8197	1 015,00 \$	1	1 015,00 \$
01-10-02	Moniteur TTX 1770	235,00 \$	2	470,00 \$
01-10-15	Moniteur TTX 1770	220,00 \$	2	440,00 \$
01-12-17	Moniteur TTX 1770	100,00 \$	1	100,00 \$
01-12-19	Moniteur NEC AS70	219,00 \$	3	657,00 \$
02-02-13	Moniteur NEC AS70	224,00 \$	10	2 240,00 \$

Moniteurs sous-total 6 424,00 \$

01-04-17	Imprimante HP 4100TN	2 545,00 \$	1	2 545,00 \$
01-05-17	Imprimante Laser jet 5000	2 749,00 \$	1	2 859,00 \$
01-11-01	Imprimante HP 4100TN	2 535,00 \$	1	2 535,00 \$

Imprimantes sous-total 7 939,00 \$

01-04-17	Ordinateur Pentium III - 1gig	1 070,00 \$	8	8 560,00 \$
01-10-12	Ordinateur Tour médium ATX P.111	900,00 \$	1	900,00 \$

ÉTUDE DES CRÉDITS 2002-2003

DATE ACHAT	DESCRIPTION	COÛT UNITAIRE	QTÉ ACHETÉ	COÛT TOTAL
01-10-23	Ordinateur Pentium IV - 1.5gig	1 054,00 \$	2	2 108,00 \$
01-10-31	Portable Pentium III- 900mhz	2 970,00 \$	1	2 970,00 \$
01-12-19	Ordinateur Pentium IV-1.7 gig	1 066,00 \$	3	3 198,00 \$
02-02-15	Ordinateur AMD Athlon XP 1800	939,00 \$	12	11 268,00 \$

Ordinateurs sous-total

29 004,00 \$

01-06-07	Baystack 420-24t	2 034,99 \$	5	10 174,95 \$
01-04-07	Baystack 350T-HP	2 500,00 \$	22	55 000,00 \$
01-04-07	Baystack 450-24T	2 757,00 \$	6	16 542,00 \$
01-04-07	Baystack 450-12F	5 621,00 \$	1	5 621,00 \$
01-04-07	Baystack 400-ST1	506,00 \$	5	2 530,00 \$
01-04-07	Baystack 400SRC	199,00 \$	1	199,00 \$
01-04-07	Baystack 450-1SX	1 529,00 \$	4	6 116,00 \$
01-04-07	GBIC 1000BaseSX	353,00 \$	13	4 589,00 \$
01-04-07	Passport 8100	14 317,00 \$	1	14 317,00 \$
01-04-07	Passport Accelar 1298	1 529,00 \$	1	1 529,00 \$
01-04-07	Passport 8108	7 156,00 \$	1	7 156,00 \$

Concentrateurs sous-total

123 773,95 \$

28 - LE NOMBRE D'ETC ALLOUÉS AU PROJET GIRES AINSI QUE LE TOTAL DES DÉPENSES ENCOURUES ET PRÉVUES POUR CE PROJET

Sera répondue par le Conseil du trésor.

29 - L'IMPACT PRÉVU DE L'IMPLANTATION DU PROJET GIRES SUR LE NOMBRE D'EMPLOIS UNE FOIS LE PROJET COMPLÉTÉ

Sera répondue par le Conseil du trésor.

30 - LES APPLICATIONS DE GIRES

Sera répondue par le Conseil du trésor.

31 - ÉVOLUTION DE LA MASSE SALARIALE DE CHAQUE CABINET MINISTÉRIEL DEPUIS 1994-1995 JUSQU'À AUJOURD'HUI

Ne s'applique pas.

32 - LISTE DE TOUS LES ABONNEMENTS ET LE COÛT

-	LIVRES	0,00 \$
-	JOURNAUX	214,95 \$
-	MAGAZINES	819,37 \$
-	BULLETINS ÉLECTRONIQUES OU PAPIERS	2 298,42 \$
-	CD ET ABONNEMENT INTERNET	1 930,00 \$
-	CLUBS PRIVÉS OU AUTRES	0,00 \$
-	BILLETS DE SAISON	0,00 \$

33 - POUR CHAQUE SITE INTERNET, ET CE, DEPUIS L’EXISTENCE DU SITE :

- Le processus utilisé pour la conception :
Utilisation des logiciels Front page, Quick Time VR, Shock Wave
- Le nom de la firme ou des personnes qui ont conçu le site :
Bell Solutions globales
- Les coûts de construction du site :
23 100,00 \$
- Le coût de l’entretien et de la mise à jour :
0,5 ETC (25 000 \$/annuellement)
- La personne responsable du contenu du site :
Direction des communications – Ann Cantin
- La personne autorisée à faire des modifications sur le site :
Éric Ampleman
- La fréquence moyenne de mise à jour :
2 fois/semaine

- Le nombre de visiteurs par mois :

4130 sessions

- Combien de fois le site a-t-il été refait? Quel a été le coût? Quels sont les critères qui ont justifiés les changements?

Le site n’a jamais été refait dans son entier. Il a cependant été modifié et modernisé par le personnel de la Société au cours des années de manière à suivre l’évolution des besoins et mieux informer la clientèle et les partenaires. La Société a entrepris cette année de revoir l’ergonomie, la mise en page et le graphisme de son site. Elle y investira 21 800 \$ et les travaux, confiés à la firme IXMEDIA, seront complétés le 30 avril 2002.

34- QUELLES SONT LES PROGRAMMES SPÉCIFIQUES QUI SONT OFFERTS AUX JEUNES (15 À 35 ANS), LES NOMBRE DE PARTICIPANTS AINSI QUE LE COÛT DE LA MESURE, DU SERVICE OU DU PROGRAMME?

Sera répondue par le Secrétariat de la jeunesse.

35- LORS DE MISSION À L'ÉTRANGER :

- La liste des ententes signées et/ou annoncées
- Les détails de ces ententes
- Les résultats obtenus à ce jour

Sera répondeue par le ministère des Relations internationales.

36- ÉTAT D'AVANCEMENT DES TRAVAUX RELATIFS À L'ÉQUITÉ SALARIALE

Les travaux se poursuivent actuellement et ceux-ci devraient être terminés pour septembre 2002.

37. LISTE DE TOUTES LES SOCIÉTÉS (OSBL) CRÉÉES PAR LE MINISTÈRE OU PAR UN (DES) EMPLOYÉ (S) DU MINISTÈRE OU DE L'ORGANISME POUR LES CINQ DERNIÈRES ANNÉES :

Aucune

38. DÉPENSES EFFECTUÉES EN 2001-2002 DANS LES TECHNOLOGIES DE L'INFORMATION :

a)	Téléphonie	72 315,60 \$ ¹	
b)	Matériel informatique	167 140,95 \$	(tel que question no. 27)
c)	Logiciels	19 419,69 \$	
d)	Programmation	0,00 \$	
e)	Formation	2 820,68 \$	(inclus dans le total de 16 512,43 \$ de la question no. 10)

¹Équipements, fournitures, entretien et services reliés à la téléphonie régulière et cellulaire de même qu'aux téléavertisseurs.

39. COPIE À JOUR DE LA LISTE DE CLASSEMENT DE TOUS LES DOCUMENTS DISPONIBLES TEL QUE PRESCRIT PAR LA LOI SUR L'ACCÈS AUX DOCUMENTS DES ORGANISMES PUBLICS ET SUR LA PROTECTION DES RENSEIGNEMENTS PERSONNELS (CHAPITRE A-2.1)

Conformément à la Loi sur l'accès aux documents des organismes publics et sur la protection des renseignements personnels, la liste de classement des ministères et organismes est disponible que par consultation sur place.