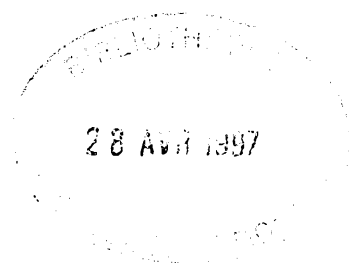


CONSEIL DU STATUT DE LA FEMME

**ÉTUDE DES CRÉDITS
1996-1997**

**DEMANDES DE RENSEIGNEMENTS
DE L'OPPOSITION OFFICIELLE**

Modèle joint



ÉTUDE DES CRÉDITS 1996-1997

RENSEIGNEMENTS GÉNÉRAUX

Document n° 1	Organigramme du CSF
Document n° 2	Liste des publications régulières, particulières ou occasionnelles du CSF
Document n° 3	Liste des voyages hors Québec depuis le 1 ^{er} avril 1995
Document n° 4	Liste des dépenses en publicité
Document n° 5	Liste des sondages effectués durant l'exercice 1995-1996 à la demande des ministères, organismes, sociétés, régies et commissions qui s'y rattachent
Document n° 6	Liste des études commandées durant l'exercice financier 1995-1996 à la demande du CSF
Document n° 7	Liste des contrats de moins de 25 000 \$ octroyés par le CSF du 1 ^{er} avril 1995 au 31 mars 1996
Document n° 8	Liste détaillée des contrats qui, depuis le 1 ^{er} avril 1995, ont fait l'objet d'un versement supplémentaire par rapport au montant initial, le montant de surplus versé, le montant du contrat initial, les raisons du dépassement et le nom de l'entreprise qui a réalisé le contrat
Document n° 9	<p>Le montant global pour l'année 1995-1996 pour les dépenses suivantes :</p> <ul style="list-style-type: none">— la photocopie;— la télécopie (fax), si identifiable à même les coûts reliés à la téléphonie;— la téléphonie cellulaire et coût d'utilisation;— les téléavertisseurs;— le mobilier de bureau;— les fournitures;— les distributeurs d'eau de source;— le remboursement des frais de transport, d'hébergement et des frais de repas;— l'ensemble des dépenses applicables à la participation à des congrès, des colloques et toutes sessions de type perfectionnement ou ressourcement;<ul style="list-style-type: none">a) au Québecb) à l'extérieur
Document n° 10	Liste de tous les véhicules fournis
Document n° 11	Liste de personnes, dont la cotisation fut payée en 1995-1996 par l'employeur, qui sont membres de corporations professionnelles, de clubs privés (clubs d'affaires, clubs sociaux, clubs de golf ou autres) et le montant global à laquelle s'élève la somme payée pour ces cotisations
Document n° 12	Nombre et répartition du personnel masculin et féminin des jeunes de moins de 30 ans, des personnes handicapées, anglophones, autochtones et des communautés culturelles pour chaque catégorie d'emplois (cadres, professionnels, fonctionnaires, etc.) pour l'année 1995-1996
Document n° 13	Informations concernant l'assiduité pour l'exercice budgétaire 1995-1996

Document n° 14	Informations concernant les effectifs pour l'exercice budgétaire 1995-1996
Document n° 15	<p>La liste des baux pour les espaces loués par la SIQ en indiquant pour chacun d'eux :</p> <ul style="list-style-type: none"> — l'emplacement de la location; — la superficie du local loué; — la superficie réellement occupée; — la superficie inoccupée; — le coût de location au mètre carré; — le coût total de ladite location; — les coûts d'aménagement réalisés en 1995-1996; — la nature des travaux et le ou les bureaux visés; — la durée et la copie du bail.
Document n° 16	Liste des firmes en 1995-1996 qui louent des espaces, mise à part la SIQ
Document n° 17	Liste du personnel de cabinet du ministre en 1995-1996
Document n° 18	Liste des tarifs (droits et permis) en vigueur pour l'exercice financier 1995-1996
Document n° 19	Liste du personnel du Cabinet du ministre en 1995-1996
Document n° 20	Liste du personnel de la suite sous-ministérielle en 1995-1996
Document n° 21	Liste des sommes d'argent versées en 1995-1996 à même le budget discrétionnaire du ministre, du ministère ou de l'organisme
Document n° 22	Liste des crédits périmés, par programme et par élément pour l'exercice financier 1995-1996
Document n° 23	Liste de la ventilation détaillée des dépenses afférentes aux transferts obtenus du gouvernement fédéral (préciser le montant reçu) en 1995-1996 dans le cadre des divers programmes à frais partagés
Document n° 24	Bilan à jour des mesures contenues dans le plan stratégique du Grand Montréal relevant du CSF
Document n° 25	Liste du personnel permanent, contractuel ou occasionnel libéré ou embauché pour quelque opération reliée directement ou indirectement aux activités référendaires ou préréférendaires
Document n° 26	Liste du personnel libéré pour les négociations dans la Fonction publique
Document n° 27	Liste du personnel en disponibilité par catégorie d'emploi
Document n° 28	Liste du personnel hors structure par catégorie d'emploi rémunéré par le CSF, qui n'occupe aucun poste dans le CSF
Document n° 29	Liste du personnel rémunéré par le CSF et affecté à des organismes parapublics non gouvernementaux et autres
Document n° 30	Liste du personnel rémunéré par des organismes parapublics non gouvernementaux et autres et affecté au ministère
Document n° 31	Liste des cadres et hauts fonctionnaires (adm. d'état) qui ont démissionné, qui ont été réaffectés, ou mis à pied

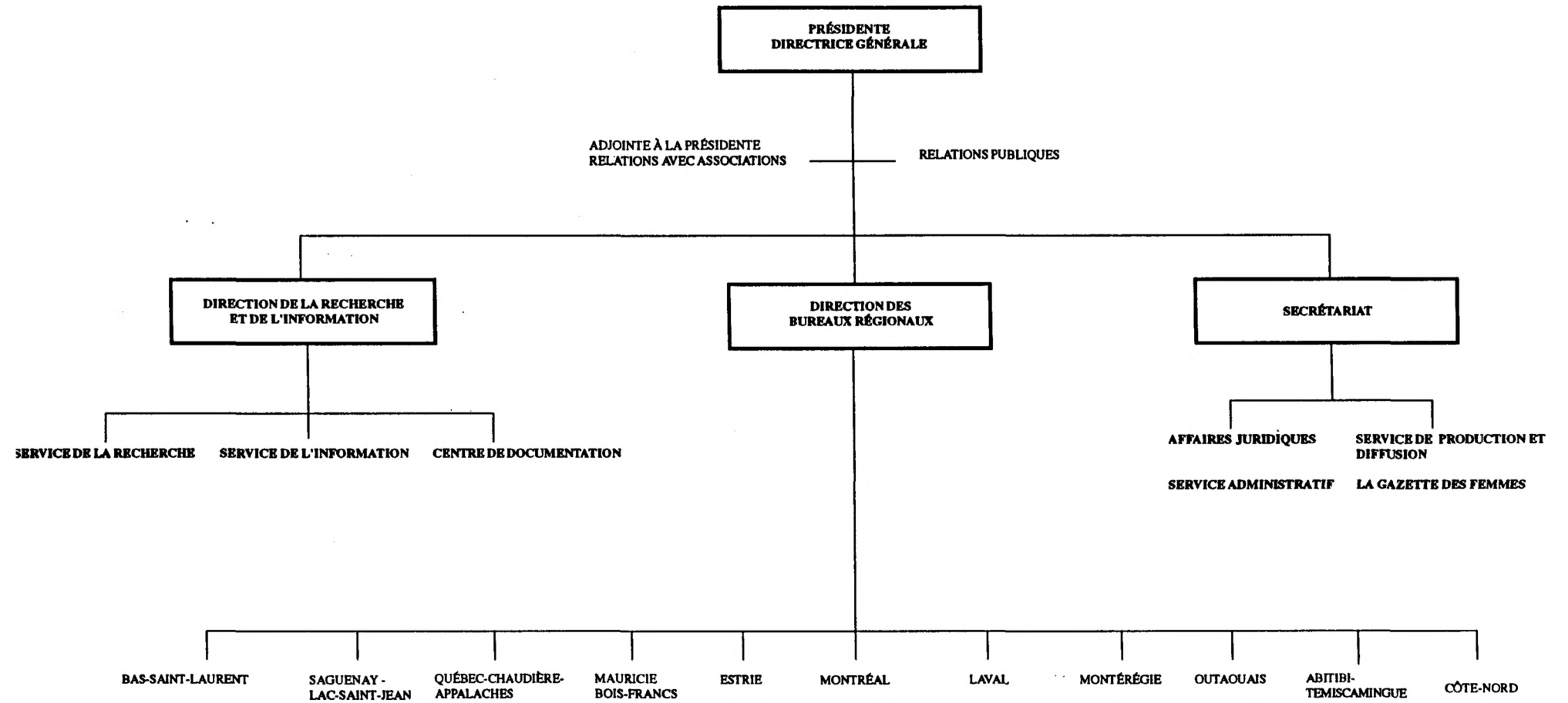
Liste du personnel par catégorie d'emplois qui reçoit une double rémunération, soit celle rattachée à leur fonction et un revenu d'un régime de retraite

DOCUMENT NO 1

ORGANIGRAMME DU CSF



ORGANIGRAMME



DOCUMENT N° 2

**LISTE DES PUBLICATIONS RÉGULIÈRES, PARTICULIÈRES
OU OCCASIONNELLES DU CSF**

LA GAZETTE DES FEMMES — 1995-1996

La Gazette des femmes existe depuis octobre 1979, paraît six fois par année et compte 40 pages. Depuis janvier 1995, l'abonnement est payant et le magazine est vendu en kiosque.

Pour l'exercice financier 1995-1996, avec un budget global de 229 000 \$, incluant la production et la promotion du magazine, *La Gazette des femmes* a atteint un tirage total de 92 300, soit une moyenne de tirage de 15 380 par numéro. Imprimerie Canada et Solisco ont réalisé chacun l'impression de trois numéros du magazine. Informatique Rive-Sud inc. assume la gestion du fichier des abonnées et la préparation postale. La distribution en kiosques est effectuée par Les Messageries de Presse Benjamin.

Voici pour chacune des parutions régulières les données concernant le tirage et les titres des principaux articles.

Année 1995-1996, volume 17, numéros 1 à 6

Tirage total : 92 300

NUMÉRO 1, MAI-JUIN 1995

Dossier :

Tout sur l'auto... et sur celles qui les achètent...

- . Femmes médecins : plan de vie plutôt que plan de carrière
- . Équité en emploi : ça bouge par-ci par-là
- . Inceste : images fausses et idées reçues
- . Monsieur déménagement

NUMÉRO 2, JUILLET-AOÛT 1995

Dossier : Les inventrices

- . Le quart de lune
- . Le conseil génétique : une profession montante
- . Le cinéma des femmes

NUMÉRO 3, SEPT.-OCT. 1995

Dossier : La mode sous toutes ses coutures

- . Des aînées très sportives
- . Les politiques sociales, à la croisée des chemins
- . Monoparentalité plus
- . Réussite scolaire : aurait-on forcé la note?

NUMÉRO 4, NOV.-DÉC. 1995

Dossier : Journalistes au front

- . Santé : direction domicile
- . Féminismes et extrémismes religieux : poser des limites à la tolérance
- . Combien pour l'assurance?

NUMÉRO 5, JANV.-FÉV. 1996

Dossier : L'Internet, place aux femmes

- . Le féminisme à l'heure de la recomposition des valeurs, rencontre avec Solange Lefebvre, théologienne
- . Papa prend congé
- . Au rancart, la mixité?

28 AVR 1997

NUMÉRO 6, MARS-AVRIL
1996

Dossier : Le dire sur tous les tons

- . Taslima Nasreen ou la liberté mise à prix
- . Beijing, plus près qu'il ne semble
- . Les danseuses mettent le *lap dancing* sur la table

Au cours de l'année 1995-1996, l'équipe de *La Gazette des femmes* a également produit, à l'intention de ses collaboratrices, le *Guide à l'intention des journalistes et des rédactrices*, document de 50 pages, tiré à 50 exemplaires.

19-03-1996

INFO-RÉGION — 1995-1996

Les *Info-Régions* sont des bulletins d'information rédigés dans chaque bureau régional du Conseil du statut de la femme et destinés à une clientèle régionale. Ils contiennent des nouvelles du Conseil, dont ses dernières publications, des éléments d'actualité provinciale et régionale ainsi que des nouvelles des groupes de femmes.

Selon les régions, ils sont envoyés aux groupes de femmes uniquement ou aux groupes de femmes et aux répondantes de condition féminine des différents ministères, aux CLSC, aux institutions d'enseignement, etc. Lors de certains événements d'importance, tels que les élections municipales, la réforme d'une loi, la mise en place d'un programme, un *Info-Région* spécial est envoyé dans toutes les régions.

Les *Info-Pégions* sont produits à l'interne et entraînent des coûts de reprographie inférieurs à 800 \$ annuellement. Leur périodicité est variable; toutefois, trois *Info-Régions* différents sont diffusés en moyenne, chaque année, par l'ensemble des bureaux régionaux.

La liste d'envoi des bureaux régionaux varie entre 40 et 250 exemplaires, comme le relevé suivant l'indique.

Bureau régional		Nombre de copies
01-11	Bas Saint-Laurent — Gaspésie — Îles-de-la-Madeleine	100
02	Saguenay — Lac-Saint-Jean	127
03	Québec — Chaudière — Appalaches	200
04	Mauricie — Bois-Francs	110
05	Estrie	100
06	Montréal	200
07	Outaouais	90
08	Abitibi — Témiscamingue	200
09	Côte-Nord	148
13-14-15	Laval — Laurentides — Lanaudière	160
16	Montréal	170
Total		1 605

**LISTE DES PUBLICATIONS PRODUITES ET ÉDITÉES
PAR LE CONSEIL DU STATUT DE LA FEMME EN 1995-1996**
à l'exception de *La Gazette des femmes* et de *l'Info-Région*

Pour l'exercice financier 1995-1996, un budget de l'ordre de 68 500 \$ a été consacré à la production des diverses publications du Conseil du statut de la femme qui sont catégorisées ici comme étant occasionnelles.

Un montant d'environ 29 000 \$ a été alloué à l'impression uniquement par l'intermédiaire des deux contrats ouverts et une somme de 39 500 \$ a été attribuée à différentes autres compagnies pour l'ensemble de la production, de l'impression et de la diffusion, à l'exclusion des frais postaux.

Pour l'année financière 1995-1996, une centaine de documents ont été produits pour un total de près de 135 800 exemplaires comptabilisés. Ils sont énumérés dans les tableaux qui suivent, en identifiant le type de production, le titre du document, le nombre de pages et le tirage.

Type de production	Titre	Nombre de pages	Tirage
	Colloque : mai 1995		
Affiche	<i>Femmes en marche vers l'an 2000 — Faire des politiques sociales un tremplin</i>		50
Brochure	<i>Femmes en marche vers l'an 2000 — Faire des politiques sociales un tremplin — Document de référence pour le colloque du 5 mai 1995</i>	51	400
Pochette d'information	<i>Femmes en marche vers l'an 2000 — Faire des politiques sociales un tremplin</i>	30	350
Reliure	<i>Femmes en marche vers l'an 2000 — Faire des politiques sociales un tremplin</i>	189	700
Avis de parution	<i>Femmes en marche vers l'an 2000 — Actes du colloque tenu le 5 mai à Montréal</i>	2	700
Signet	<i>Conseil du statut de la femme et La Gazette des femmes pour le Salon Emploi-Jeunesse — Québec — Chaudière — Appalaches</i>		1000
Recherche	<i>Réflexion sur la question du port du voile à l'école</i>	54	
Réimpression			500
Synthèse	<i>Réflexion sur la question du port du voile à l'école</i>	2	1400
Synthèse	<i>Analysis of the issue of wearing veils in school</i>	2	300
Recherche	<i>Étude sur la perception des pensions alimentaires</i>	60	
Réimpression			500
Recherche	<i>La violence conjugale au Québec : un sombre tableau</i>	93	
Réimpression			500
Recherche	<i>La violence faite aux femmes : à travers les agressions à caractère sexuel</i>	82	
Réimpression			500
Résumé	<i>Study on the collection of support payments — Summary</i>	7	
Réimpression			50
Recherche	<i>Intégration des femmes et des dossiers de condition féminine dans le processus de mise en place de la politique de développement régional</i>	35	
Réimpression		2	500
Avis de parution			500
Recherche	<i>Document de réflexion sur l'intégration des femmes et des dossiers de condition féminine dans les structures décentralisées</i>	43	
Réimpression		2	500
Avis de parution			500
Recherche	<i>État de situation des tables de concertation régionales des groupes de femmes</i>	61	
Réimpression			500
Recherche	<i>L'inceste envers les filles : état de la situation</i>	124	
Réimpression			1000

Type de production	Titre	Nombre de pages	Tirage
Dépliant Réimpression	<i>Femmes en marche vers l'an 2000</i>	4	1000
Avis du CSF	<i>La fiscalité et les pensions alimentaires pour enfants : pour une nouvelle approche</i>	34	1000
Synthèse		2	1700
Synthèse	<i>The tax system and alimentary pensions for children : a new approach</i>	2	200
Réimpression			50
Avis de parution	<i>Femmes en région — De tous les débats — Analyses présentées à l'occasion des colloques «Femmes et développement régional» organisés par le Conseil du statut de la femme</i>	2	1200
Avis du CSF	<i>État de situation sur le mandat de condition de vie des femmes au sein des régies régionales de la santé et des services sociaux</i>	28	500
Réimpression			500
Feuillet d'information	<i>Orientations triennales du Conseil du statut de la femme 1995-1998</i>	4	4000
Recherche	<i>On n'est pas trop de deux : l'utilisation du congé parental au Québec</i>	153	700
Synthèse		6	2250
Synthèse	<i>Two is not too many : a study concerning the use of parental leave</i>	5	200
Recherche	<i>La fixation des pensions alimentaires pour les enfants : état de situation et discussion</i>	82	500
Avis du CSF	<i>Avis sur la fixation des pensions alimentaires pour enfants</i>	41	400
Synthèse	<i>Avis sur la fixation des pensions alimentaires pour enfants</i>	2	700
Synthèse	<i>Opinion paper on fixing child support payments</i>	2	450
Avis du CSF	<i>Les mutilations génitales des femmes : une pratique qui doit disparaître</i>	19	400
Réimpression			500
Avis du CSF	<i>Female genital mutilation : a practice that must end</i>	19	500
Affiche	Journée internationale des femmes — 8 mars 1996		
Dépliant	<i>Le dire sur tous les tons — 8 mars — Journée internationale des femmes</i>		4000
Brochure	<i>La constante progression des femmes — Historique des droits des femmes</i>	8	3500
Feuillet	<i>L'origine «véritable» du 8 mars — Journée internationale des femmes</i>	2	13 000
Feuillet d'information	<i>Info-CSF (2 éditions)</i>	4	666
Dépliant d'information	<i>Le Conseil du statut de la femme — Un partenaire-clé des Québécoises</i>		10 000
Dépliant d'information	<i>The Conseil du statut de la femme — A key partner for Québec women</i>		2000
Affiche	<i>La Gazette des femmes — Avec les femmes de tous les débats pour le Salon national de l'éducation</i>		5000
Recherche	<i>L'économie sociale et les femmes : garder l'oeil ouvert</i>	37	1500
Avis de parution		2	1900
Avis du CSF	<i>Mémoire du Conseil du statut de la femme sur l'avant-projet de loi sur l'équité salariale et modifiant certaines dispositions législatives</i>	31	1200
Avis de parution		2	1100
Recherche	<i>Virage ambulatoire : notes exploratoires</i>	28	1700
Pochette d'information	<i>Filles et éducation : questions actuelles (7 documents)</i>	25	800
Avis de parution		2	1000
Recherche	<i>L'assurance-emploi et la population féminine — Notes sur le projet de loi C-12</i>	21	600
Avis du CSF	<i>Le projet de loi n° 133 et le droit des femmes à l'égalité dans les régimes d'avantages sociaux, de retraite et d'assurance</i>	27	65

Type de production	Titre	Nombre de pages	Tirage
Recherche	<i>Portrait socio-économique des femmes du Bas-Saint-Laurent — Région 01</i>	84	500
Feuillelet d'information	<i>Aperçu des statistiques analysées dans le Portrait socio-économique des femmes du Bas-Saint-Laurent — Région 01, publié par le Conseil du statut de la femme</i>	2	1000
Recherche	<i>Portrait socio-économique des femmes du Saguenay — Lac-Saint-Jean — Région 02</i>	79	500
Feuillelet d'information	<i>Aperçu des statistiques analysées dans le Portrait socio-économique des femmes du Saguenay — Lac-Saint-Jean — Région 02, publié par le Conseil du statut de la femme</i>	2	1000
Recherche	<i>Portrait socio-économique des femmes de la région de Québec — Région 03</i>	80	900
Feuillelet d'information	<i>Aperçu des statistiques analysées dans le Portrait socio-économique des femmes de la région de Québec — Région 03, publié par le Conseil du statut de la femme</i>	2	1000
Feuillelet d'information	<i>Erratum</i>	2	900
Recherche	<i>Portrait socio-économique des femmes de la Mauricie — Bois-Francs — Région 04</i>	83	1000
Feuillelet d'information	<i>Aperçu des statistiques analysées dans le Portrait socio-économique des femmes de la Mauricie — Bois-Francs — Région 04, publié par le Conseil du statut de la femme</i>	2	1000
Recherche	<i>Portrait socio-économique des femmes de l'Estrie — Région 05</i>	80	700
Feuillelet d'information	<i>Aperçu des statistiques analysées dans le Portrait socio-économique des femmes de l'Estrie — Région 05, publié par le Conseil du statut de la femme</i>	2	1000
Recherche	<i>Portrait socio-économique des femmes de la région de Montréal — Région 06</i>	124	1000
Feuillelet d'information	<i>Aperçu des statistiques analysées dans le Portrait socio-économique des femmes de la région de Montréal — Région 06, publié par le Conseil du statut de la femme</i>	2	2000
Recherche	<i>Portrait socio-économique des femmes de l'Outaouais — Région 07</i>	79	500
Feuillelet d'information	<i>Aperçu des statistiques analysées dans le Portrait socio-économique des femmes de l'Outaouais — Région 07, publié par le Conseil du statut de la femme</i>	2	1000
Recherche	<i>Portrait socio-économique des femmes de l'Abitibi — Témiscamingue — Région 08</i>	79	600
Feuillelet d'information	<i>Aperçu des statistiques analysées dans le Portrait socio-économique des femmes de l'Abitibi — Témiscamingue — Région 08, publié par le Conseil du statut de la femme</i>	2	1000
Recherche	<i>Portrait socio-économique des femmes de la Côte-Nord — Région 09</i>	76	500
Feuillelet d'information	<i>Aperçu des statistiques analysées dans le Portrait socio-économique des femmes de la Côte-Nord — Région 09, publié par le Conseil du statut de la femme</i>	2	1000
Recherche	<i>Portrait socio-économique des femmes du Nord-du Québec — Région 10</i>	62	500
Feuillelet d'information	<i>Aperçu des statistiques analysées dans le Portrait socio-économique des femmes du Nord-du-Québec — Région 10, publié par le Conseil du statut de la femme</i>	2	1000
Recherche	<i>Portrait socio-économique des femmes de la Gaspésie — Îles-de-la-Madeleine — Région 11</i>	78	500
Feuillelet d'information	<i>Aperçu des statistiques analysées dans le Portrait socio-économique des femmes de la Gaspésie — Îles-de-la-Madeleine — Région 11, publié par le Conseil du statut de la femme</i>	2	1000

Type de production	Titre	Nombre de pages	Tirage
Recherche	<i>Portrait socio-économique des femmes de la Chaudière — Appalaches — Région 12</i>	86	700
Feuillet d'information	<i>Aperçu des statistiques analysées dans le Portrait socio-économique des femmes de la Chaudière — Appalaches — Région 12, publié par le Conseil du statut de la femme</i>	2	1000
Recherche	<i>Portrait socio-économique des femmes de Laval — Région 13</i>	64	500
Feuillet d'information	<i>Aperçu des statistiques analysées dans le Portrait socio-économique des femmes de Laval — Région 13, publié par le Conseil du statut de la femme</i>	2	1000
Recherche	<i>Portrait socio-économique des femmes de Lanaudière — Région 14</i>	80	500
Feuillet d'information	<i>Aperçu des statistiques analysées dans le Portrait socio-économique des femmes de Lanaudière — Région 14, publié par le Conseil du statut de la femme</i>	2	1000
Recherche	<i>Portrait socio-économique des femmes des Laurentides — Région 15</i>	82	500
Feuillet d'information	<i>Aperçu des statistiques analysées dans le Portrait socio-économique des femmes des Laurentides — Région 15, publié par le Conseil du statut de la femme</i>	2	1000
Recherche	<i>Portrait socio-économique des femmes de la Montérégie — Région 16</i>	86	900
Feuillet d'information	<i>Aperçu des statistiques analysées dans le Portrait socio-économique des femmes de la Montérégie — Région 16, publié par le Conseil du statut de la femme</i>	2	1000

**PUBLICATION PRODUITE PAR LE CONSEIL DU STATUT
DE LA FEMME ET ÉDITÉE PAR LES PUBLICATIONS DU QUÉBEC EN 1995-1996**

Type de production	Titre	Nombre de pages	Tirage
Brochure	<i>Conseil du statut de la femme — Rapport annuel 1995-1996</i>	32	500

DOCUMENT NO 3

LISTE DES VOYAGES HORS QUÉBEC

DEPUIS LE 1^{ER} AVRIL 1995

VOYAGE HORS QUÉBEC

EDMONTON, du 1995-06-09 au 1995-06-11

Réunion annuelle des présidentes des conseils fédéral-provinciaux-territoriaux.

Coût : 1 679 \$

Participant(e)s : LAVIGNE, Marie : présidente
MAILLOUX, Thérèse : secrétaire

DOCUMENT NO 4

LISTE DES DÉPENSES EN PUBLICITÉ

1995-1996 - Dépenses en publicité

Lors de l'exercice 1995-1996, le Conseil du statut de la femme a effectué des placements-médias visant à mieux faire connaître le CSF et certaines de ses publications dont *La Gazette des femmes*:

QUOTIDIENS

Le Devoir	684 \$	Publicité du CSF annonçant le Colloque «Femmes en marche vers l'an 2000 - Faire des politiques sociales un tremplin».
Le Devoir -	750 \$	Publicité du CSF et de <i>La GF</i> dans le cadre du cahier spécial du 8 mars 1996 - Journée internationale des femmes.

AUTRES JOURNAUX

L'Édition commerciale -	344 \$	Publicité de <i>La GF</i> dans le cadre d'un dossier consacré à l'Association des femmes d'affaires.
-------------------------	--------	------------------------------------------------------------------------------------------------------

MAGAZINES

Magazine TransAtlantique -	1 720 \$	Publicité de <i>La GF</i> dans le cadre d'une publication sur la conférence de Beijing et qui doit être distribuée par des quotidiens.
----------------------------	----------	----------------------------------------------------------------------------------------------------------------------------------------

1996-1997

Pour le prochain exercice financier, soit 1996-1997, le Conseil du statut de la femme a réservé une enveloppe budgétaire de 10 000 \$ qui pourra être utilisée pour défrayer les coûts reliés:

- à la publication des offres d'emploi dans les médias;
- à faire connaître certaines publications (principalement *La Gazette des femmes*) ainsi que les avis et autres activités du Conseil.

DOCUMENT NO 5

LISTE DES SONGAGES EFFECTUÉS
DURANT L'EXERCICE FINANCIER 1995-1996
À LA DEMANDE DU CONSEIL DU STATUT DE LA FEMME

1995-1996 - Liste des sondages

Le Conseil du statut de la femme a effectué trois sondages au cours de l'exercice 1995-1996.

- . Un sondage-télémarketing auprès de 700 ex-abonnées du magazine du Conseil - *La Gazette des femmes*. Cette étude visait à connaître les motifs de non-réabonnement de cette ex-clientèle et la pertinence de procéder à une opération de télémarketing. Les dépenses reliées à ce sondage ont été de 7 000\$.
- . Un sondage auprès de 600 abonnées payantes du magazine du Conseil - *La Gazette des femmes*. Cette étude visait à présenter un portrait de la nouvelle clientèle, les raisons d'un tel abonnement, une évaluation du magazine, les réactions au fait d'introduire de la publicité dans un magazine qui en avait connu très peu (soit l'auto-promotion des publications du Conseil, la publicité des Publications du Québec, et quelques messages à caractère sociétal (sida, etc.), et les habitudes de consommation des abonnées. Les dépenses reliées à ce sondage ont été de 6 000\$.
- . Un sondage auprès de 800 femmes visant à mieux connaître ce que les femmes pensent des femmes dans le but de publier un article dans le magazine du Conseil - *La Gazette des femmes*. De plus, on souhaite étudier à partir de ce questionnaire, les relations intergénérationnelles dans le but d'évaluer la pertinence d'une recherche par le CSF. Les dépenses reliées à ce sondage ont été de 9 995\$.

DOCUMENT NO 6

**LISTE DES ÉTUDES COMMANDÉES DURANT
L'EXERCICE FINANCIER 1995-1996
A LA DEMANDE DU CSF**

Au cours de l'année 1995-1996, le Conseil du statut de la femme a commandé :

- . Un plan d'action pour son magazine *La Gazette des femmes*. Le mandat de l'étude devait décrire la situation souhaitable au 31 mars 1998 concernant les aspects : de la production, de marketing, administratifs et techniques, dont un nouveau cadre de gestion.

Contractant : Leclerc et Lacoursière inc.

Coût : 10 000 \$

- . Une étude intitulée *La gestion de la diversité religieuse et culturelle : des principes féministes à respecter*

Contractante : Danielle Dufresne

Coût : 15 000 \$

DOCUMENT NO 7

LISTE DES CONTRATS DE MOINS DE 25 000 \$ OCTROYÉS

PAR LE CSF DU 1^{er} AVRIL 1995 AU 31 MARS 1996

LISTE DES CONTRATS DE MOINS DE 25 000 \$ OCTROYÉS

PAR LE CSF DU 1^{er} AVRIL 1995 AU 31 MARS 1996

<u>CONTRATS</u>	<u>COUTS</u>
BÉLANGER LOUISE	
conseillère publicitaire	1 856 \$
BERNARD JEAN	
installation informatique	800 \$
BILODEAU LOUISE	
photos	2 020 \$
BOIVIN LOUISE	
1 chronique et 1 photo	540 \$
BORDELEAU FRANCINE	
5 chroniques	2 490 \$
CAMPEAU NICOLE	
1 chronique	538 \$
CHAREST DANIELLE	
1 chronique	540 \$
CENTRALE DE L'ENSEIGNEMENT DU QUÉBEC	
insertion coupons d'abonnement <i>La Gazette des femmes</i>	3 200 \$
CENTRE PHOTO LITHO CPL INC.	
conception graphique	8 512 \$
COMMUNICATION DEMO INC.	
revue de presse	5 182 \$
COMMUNICATION PEGASE	
2 chroniques	1 263 \$
COMMUNICATION VISUELLE DÉCLIC ENR.	
conception graphique	1 735 \$
COMPO ALPHATEK INC.	
conception graphique	4 255 \$

COMPOSITION ORLÉANS INC.

conception graphique 5 850 \$

CORPORATION PROFESSIONNELLE DES DIÉTÉTISTES DU QUÉBEC

insertion coupons d'abonnement *La Gazette des femmes* 600 \$

D'AMOURS MARTINE

2 chroniques 1 960 \$

DOYON LISETTE

support PAE 570 \$

DUFRESNE DANIELLE

étude 15 000 \$

DUFOUR CLAIRE

photos 1 400 \$

DUMONT GRATTON

conception graphique 3 296 \$

EL YAMANI MYRIAME

1 chronique et photos 885 \$

ÉMOND ARIANE

2 chroniques 700 \$

ENVELOPPE TRANSIT INC.

impression 1 166 \$

EXPRESSIONS

5 chroniques 4 186 \$

FÉDÉRATION DES UNIONS DE FAMILLE INC.

insertion coupons d'abonnement *La Gazette des femmes* 600 \$

FONDS AU BÉNÉFICE DES PERSONNES INCARCÉRÉES DU CENTRE DE DÉTENTION DE QUÉBEC

impression 1 529 \$

FONDS DES APPROVISIONNEMENTS ET SERVICES

contrat de services 2 141 \$

FONDS SERVICES INFORMATIQUES

contrat de services 2 620 \$

GIROUARD LUC

conception graphique	1 190 \$
----------------------	----------

GRAPHISSIMO

conception graphique	3 300 \$
----------------------	----------

HAYEUR CAROLINE

photos	1 300 \$
--------	----------

IMPRESSIONS PICHE

impression	2 994 \$
------------	----------

IMPRESSIONS STAMPA

impression	4 370 \$
------------	----------

IMPRIMERIE CANADA INC.*La Gazette des femmes*

	impression	insertion coupons d'abonnement	
V. 17-2	15 000 copies	15 000	7 510 \$
V. 17-3	15 000 copies	15 000	7 345 \$
total :			14 855 \$

IMPRIMERIE LA RENOMMÉE INC.

impression	8 822 \$
------------	----------

IMPRIMERIE LAURENTIDE DE QUÉBEC

impression	539 \$
------------	--------

IMPRIMERIE LITHO CHIC INC.

impression	1 295 \$
------------	----------

IMPRIMERIE REPRODUCTION DE QUÉBEC INC.

impression divers documents	24 923 \$
-----------------------------	-----------

IMPRIMERIE SOLISCO INC.*La Gazette des femmes*

	impression	insertion coupons d'abonnement	
V. 17-4	15 000	15 000	7 123 \$
V. 17-5	15 000	25 000	7 402 \$
V. 17-6	18 000	18 000	8 408 \$
total			22 933 \$

INFORMATIQUE RIVE-SUD INC.

gestion de la banque des abonnées	24 284 \$
-----------------------------------	-----------

INSTITUT NATIONAL DE LA RECHERCHE SCIENTIFIQUE

analyse 2 000 \$

INTERGLOBE

impression 17 879 \$

LAFLAMME CLAUDE

5 chroniques 2 837 \$

LAFOREST LUCIE

2 chroniques 510 \$

LAUZON JOHANNE

1 chronique et 1 photo 640 \$

LECLERC LACOURSIERE INC.

conseiller en administration 10 000 \$

LECOMTE ANNE-MARIE

3 chroniques 795 \$

LE GROUPE LÉGER ET LÉGER

sondage 9 995 \$

LES ATELIERS DU CENTRE DE DÉTENTION DE QUÉBEC

impression 1 572 \$

LES DIPLOMÉS DE L'UNIVERSITÉ DE MONTRÉAL

insertion coupons d'abonnement *La Gazette des femmes* 6 000 \$

LES PUBLICATIONS DU QUÉBEC

service de recherche documentaire
édition rapport annuel 1994-1995 du CSF 1 286 \$

LES SERVICES FOLIA DESIGN ENR.

contrat d'entretien des plantes 864 \$

LOGIDEC INC.

impression 798 \$

L'ORDRE DES INFIRMIERES ET INFIRMIERS DU QUÉBEC

insertion coupons d'abonnement *La Gazette des femmes* 2 300 \$

MAC DESIGN ENR.

conception graphique 3 034 \$

MAILLOUX SUZANNE

conception graphique 3 508 \$

MAISON POSTALE D.E.E.P. INC.

adressage mécanique 4 978 \$

NADEAU CAROLE-LINE

7 chroniques 3 844 \$

NAVARRO PASCALE

2 chroniques 1 305 \$

ORDRE DES PSYCHOLOGUES DU QUÉBEC

insertion coupons d'abonnement *La Gazette des femmes* 950 \$

RICHER JOCELYNE

3 chroniques 1 600 \$

ROTHMAN Claire

traduction 2 399 \$

SOCIÉTÉ IMMOBILIERE DU QUÉBEC

relocalisation bureau de Baie-Comeau 827 \$

TELBEC

communiqués de presse 797 \$

TRADUCTION SIMULTANÉE NORD/SUD

interprétation simultanée «Colloque femmes en marche vers l'an 2000» 1 784 \$

TREMBLAY DIANE-GABRIELLE

conférencière 500 \$

TURENNE MARTINE

1 chronique 540 \$

UNIVERSITÉ DU QUÉBEC

insertion coupons d'abonnement *La Gazette des femmes* 1 000 \$

UNIVERSITÉ DU QUÉBEC A MONTRÉAL

insertion coupons d'abonnement *La Gazette des femmes* 1 800 \$

DOCUMENT NO 8

**LISTE DÉTAILLÉE DES CONTRATS QUI, DEPUIS LE
1^{ER} AVRIL 1995, ONT FAIT L'OBJET D'UN VERSEMENT
SUPPLÉMENTAIRE PAR RAPPORT AU MONTANT INITIAL,
LE MONTANT DE SURPLUS VERSÉ, LE MONTANT DU CONTRAT
INITIAL, LES RAISONS DU DÉPASSEMENT ET LE NOM DE
L'ENTREPRISE QUI A RÉALISÉ LE CONTRAT**

Pour l'exercice 1995-1996, aucun contrat inférieur à 25 000 \$ n'a fait l'objet d'un versement supplémentaire par rapport au montant initial.

DOCUMENT NO 9

LE MONTANT GLOBAL POUR L'ANNÉE 1995-1996

POUR LES DÉPENSES SUIVANTES :

- LA PHOTOCOPIE;
- LA TÉLÉCOPIE (FAX), SI IDENTIFIABLE A MEME LES COUTS RELIÉS A LA TÉLÉPHONIE;
- LA TÉLÉPHONIE CELLULAIRE ET COUT D'UTILISATION;
- LES TÉLÉAVERTISSEURS;
- LE MOBILIER DE BUREAU;
- LES FOURNITURES;
- LES DISTRIBUTEURS D'EAU DE SOURCE;
- LE REMBOURSEMENT DES FRAIS DE TRANSPORT, D'HÉBERGEMENT ET DES FRAIS DE REPAS;
- L'ENSEMBLE DES DÉPENSES APPLICABLES A LA PARTICIPATION A DES CONGRES, DES COLLOQUES ET TOUTES SESSIONS DE TYPE PERFECTIONNEMENT OU RESSOURCEMENT;
A) AU QUÉBEC B) A L'EXTÉRIEUR

Le Conseil du statut de la femme estime pour l'exercice 1995-1996 les dépenses suivantes :

— la photocopie :	16 700 \$
. photocopieurs : 15 000 \$	
. fonds de reprographie : 1 700 \$	
— la télécopie (tax)	non identifiable
— la téléphonie cellulaire	0 \$
— les téléavertisseurs	0 \$
— le mobilier de bureau	20 000 \$
— les fournitures	11 500 \$
— les distributeurs d'eau de source	380 \$
— les frais de transport, d'hébergement et de repas	54 000 \$
— les frais de congrès	
. au Québec : 6 900 \$	
. à l'extérieur du Québec : 0 \$	
— les frais reliés au perfectionnement	10 000 \$

DOCUMENT NO 10

LISTE DE TOUS LES VÉHICULES FOURNIS

Le Conseil du statut de la femme ne fournit aucun véhicule automobile à son personnel.

DOCUMENT NO 11

**LISTE DE PERSONNES, DONT LA COTISATION FUT PAYÉE
EN 1995-1996 PAR L'EMPLOYEUR,
QUI SONT MEMBRES DE CORPORATIONS PROFESSIONNELLES,
DE CLUBS PRIVÉS (CLUBS D'AFFAIRES, CLUBS SOCIAUX,
CLUBS DE GOLF OU AUTRES)
ET LE MONTANT GLOBAL A LAQUELLE
S'ÉLEVE LA SOMME PAYÉE POUR CES COTISATIONS**

Pour l'exercice 1995-1996, le Conseil du statut de la femme a défrayé 728 \$ concernant la cotisation au Barreau de l'avocate des services juridiques.

DOCUMENT NO 11

**LISTE DE PERSONNES, DONT LA COTISATION FUT PAYÉE
EN 1995-1996 PAR L'EMPLOYEUR,
QUI SONT MEMBRES DE CORPORATIONS PROFESSIONNELLES,
DE CLUBS PRIVÉS (CLUBS D'AFFAIRES, CLUBS SOCIAUX,
CLUBS DE GOLF OU AUTRES)
ET LE MONTANT GLOBAL A LAQUELLE
S'ÉLEVE LA SOMME PAYÉE POUR CES COTISATIONS**

Pour l'exercice 1995-1996, le Conseil du statut de la femme a défrayé 728 \$ concernant la cotisation au Barreau de l'avocate des services juridiques.

DOCUMENT NO 12

**NOMBRE ET RÉPARTITION DU PERSONNEL
MASCULIN ET FÉMININ DES JEUNES DE MOINS DE 30 ANS,
DES PERSONNES HANDICAPÉES, ANGLOPHONES, AUTOCHTONES
ET DES COMMUNAUTÉS CULTURELLES
POUR CHAQUE CATÉGORIE D'EMPLOIS
(CADRES, PROFESSIONNELS, FONCTIONNAIRES, ETC.)
POUR L'ANNÉE 1995-1996**

RÉPARTITION DU PERSONNEL MASCULIN ET FÉMININ DES JEUNES DE MOINS DE 30 ANS, DES PERSONNES HANDICAPÉES, ANGLOPHONES, AUTOCHTONES ET DES COMMUNAUTÉS CULTURELLES SELON LES CATÉGORIES D'EMPLOIS

CATÉGORIES D'EMPLOIS	EXERCICE FINANCIER						
	1995-1996						
	F	M	H	A	AUTOC	CC	-30
Hors cadres et cadres	3						
Professionnelles	24	1				1	
Fonctionnaires	32	1					

- F : personnel féminin
- M : personnel masculin
- H : handicapées
- A : anglophones
- Autoc : autochtones
- CC : communautés culturelles
- 30 : jeunes de moins de 30 ans
- * : personnel actif au 13 mars 1996

DOCUMENT NO 13

**INFORMATIONS CONCERNANT L'ASSIDUITÉ
POUR L'EXERCICE BUDGÉTAIRE 1995-1996**

A) Nombre de jours de congé de maladie pris par le personnel : 970,5

Avril	Mai	Juin	Juillet	Août	Septembre	Octobre	Novembre	Décembre	Janvier	Février	Mars
111	120,5	96,5	92,5	74	86	80	86	72,5	79	47,5	25

B) Nombre d'heures supplémentaires réalisées par le personnel et répartition de la rémunération de ces heures supplémentaires :

HEURES SUPPLÉMENTAIRES			
MOIS	EFFECTUÉES	COMPENSÉES (VACANCES)	PAYÉES (\$)
Avril	238,16	186,91	51,25
Mai	306,75	275,25	31,50
Juin	209,58	179,83	29,75
Juillet	17,25	8,00	9,25
Août	126,00	115,50	10,50
Septembre	239,50	220,00	19,50
Octobre	150,00	111,00	39,00
Novembre	252,50	231,75	20,75
Décembre	61,25	61,25	0
Janvier	101,75	101,75	0
Février	31,83	31,83	0
TOTAL	1 734,57	1 523,07	211,50

C) Nombre de jours de vacances pris par le personnel : 1 149,5

Avril	Mai	Juin	Juillet	Août	Septembre	Octobre	Novembre	Décembre	Janvier	Février	Mars
89	30,5	57,5	400,5	372,5	53	21,5	3,5	32	60	25	4,5

DOCUMENT NO 14

**INFORMATIONS CONCERNANT LES EFFECTIFS
POUR L'EXERCICE BUDGÉTAIRE 1995-1996**

A) Effectifs réguliers par catégorie d'emploi :

	HORS- CADRES ET CADRES	PROFESSION NELLES	TECHNI CIENNES	EMPLOYÉES DE BUREAU	TOTAL
QUÉBEC	3	14	11	12	40
MONTRÉAL		3		1	4
AUTRES RÉGIONS		8		9	17
TOTAL	3	25	11	22	61

B) Nombre d'employées bénéficiant d'un traitement additionnel en raison de la complexité de la tâche à accomplir : 5.

C) Nombre d'employées bénéficiant d'un traitement supérieur à celui normalement prévu pour la tâche qu'elles ont à accomplir : aucun.

D) Nombre de postes par catégorie d'emploi :

	HORS- CADRES ET CADRES	PROFESSION NELLES	TECHNI CIENNES	EMPLOYÉES DE BUREAU	TOTAL
QUEBEC	4	15	11	14	44
MONTRÉAL		3		1	4
AUTRES RÉGIONS		9		9	18
TOTAL	4	27	11	24	66

F) Niveau des effectifs

Voir au point D.

F) Nombre de postes occasionnels : 1

Nombre de postes temporaires : aucun

DOCUMENT NO 15

**LA LISTE DES BAUX POUR LES ESPACES LOUÉS PAR LA SIQ EN
INDIQUANT POUR CHACUN D'EUX :**

- L'EMPLACEMENT DE LA LOCATION;**
- LA SUPERFICIE DU LOCAL LOUÉ;**
- LA SUPERFICIE RÉELLEMENT OCCUPÉE;**
- LA SUPERFICIE INOCCUPÉE;**
- LE COUT DE LOCATION AU METRE CARRÉ;**
- LE COUT TOTAL DE LADITE LOCATION;**
- LES COUTS D'AMÉNAGEMENT RÉALISÉS EN 1995-1996;**
- LA NATURE DES TRAVAUX ET LE OU LES BUREAUX VISÉS;**
- LA DURÉE ET LA COPIE DU BAIL.**

La réponse à cette question sera donnée par le Conseil du trésor.

DOCUMENT NO 16

**LISTE DES FIRMES EN 1995-1996
QUI LOUENT DES ESPACES,
MISE A PART LA SIQ**

Le Conseil du statut de la femme ne loue pas d'espaces en dehors de ceux qui lui sont procurés par la SIQ.

DOCUMENT N° 17

**LISTE DES CONTRATS ATTRIBUÉS EN 1995-1996
À DES FIRMES DE COMMUNICATION, DE RECHERCHE
OU DE RELATIONS PUBLIQUES**

COMMUNICATION GRAPHIQUE

Canapress Photo Service : 130 \$
Communication graphique

Centre Photo-Litho C.P.L. inc. : 8 512 \$
Communication graphique

Communication visuelle
Déclic enr. : 1 735 \$
Conception graphique

Compo Alphatek inc. : 4 255 \$
Conception graphique

Composition Orléans inc. : 5 850 \$
Communication graphique

Création Art Lumière inc : 39 \$
Communication graphique

Dumont & Gratton : 3 296 \$
Conception graphique

Graphissimo : 3 300 \$
Conception graphique

Impressions Pro-Copies inc. : 346 \$
Communication graphique

Mac Design enr. : 3 034 \$
Conception graphique

Mono-Lino inc. : 55 \$
Communication graphique

P.C.T. Composition inc. : 88 \$
Communication graphique

Reproduction de photos
Cartier inc. : 322 \$
Communication graphique

Service Photo Presto inc. : 34 \$
Communication graphique

COMMUNICATION PUBLIQUE

Clip inc. : 300 \$
Revue de presse écrite

Communication CNW inc. : 120 \$
Transmission des communiqués de presse

Communication DEMO inc. : 5 182 \$
Revue de presse écrite

Informatique Rive-Sud inc : 3 900 \$
Télémarcheting auprès de l'ex-clientèle de *La Gazette des femmes*

Telbec inc. : 797 \$
Transmission des communiqués de presse

Transcriptions Verbatim inc. : 260 \$
Revue de presse électronique

DOCUMENT NO 18

**LISTE DES TARIFS (DROITS ET PERMIS)
EN VIGUEUR POUR L'EXERCICE FINANCIER 1995-1996**

Cette question a trait aux revenus et non aux dépenses.

DOCUMENT NO 19

**LISTE DU PERSONNEL
DU CABINET DU MINISTRE EN 1995-1996**

De par sa nature, il n'y a pas de cabinet ministériel au Conseil du statut de la femme.

DOCUMENT NO 20

**LISTE DU PERSONNEL
DE LA SUITE SOUS-MINISTÉRIELLE EN 1995-1996**

Il n'y a pas de suite sous-ministérielle au Conseil du statut de la femme.

DOCUMENT NO 21

**LISTE DES SOMMES D'ARGENT VERSÉES EN 1995-1996
A MEME LE BUDGET DISCRÉTIONNAIRE DU MINISTRE,
DU MINISTERE OU DE L'ORGANISME**

La présidente du CSF ne dispose d'aucun budget discrétionnaire.

DOCUMENT NO 22

**LISTE DES CRÉDITS PÉRIMÉS,
PAR PROGRAMME ET PAR ÉLÉMENT
POUR L'EXERCICE FINANCIER 1995-1996**

CRÉDITS PÉRIMÉS PAR PROGRAMME ET PAR ÉLÉMENT 1995-1996

Budget original (000 \$)	Budget modifié (000 \$)	Dépenses (estimation) (000 \$)	Crédits périmés (estimation) (000 \$)
3,806,6	3,863,6	3,770,0	93,6
Note : Ces informations sont tirées de la liste 7S-11 du 26 mars 1996			

DOCUMENT NO 23

**LISTE DE LA VENTILATION DÉTAILLÉE DES DÉPENSES AFFÉRENTES
AUX TRANSFERTS OBTENUS DU GOUVERNEMENT FÉDÉRAL
(PRÉCISER LE MONTANT REÇU) EN 1995-1996
DANS LE CADRE DES DIVERS PROGRAMMES A FRAIS PARTAGÉS**

Le CSF n'a obtenu aucun transfert du gouvernement fédéral en 1995-1996.

DOCUMENT NO 24

**BILAN A JOUR DES MESURES CONTENUES
DANS LE PLAN STRATÉGIQUE
DU GRAND MONTRÉAL RELEVANT DU CSF**

Cette question sera r pondue par le ministre d' tat   la m tropole.

DOCUMENT NO 25

**LISTE DU PERSONNEL PERMANENT, CONTRACTUEL OU
OCCASIONNEL LIBÉRÉ OU EMBAUCHÉ POUR QUELQUE OPÉRATION
RELIÉE DIRECTEMENT OU INDIRECTEMENT AUX ACTIVITÉS
RÉFÉRENDAIRES OU PRÉRÉFÉRENDAIRES**

Cette question sera répondue par le Conseil exécutif.

DOCUMENT NO 26

**LISTE DU PERSONNEL LIBÉRÉ
POUR LES NÉGOCIATIONS DANS LA FONCTION PUBLIQUE**

La réponse à cette question sera donnée par le Conseil du trésor.

DOCUMENT NO 27

**LISTE DU PERSONNEL EN DISPONIBILITÉ
PAR CATÉGORIE D'EMPLOI**

Aucun personnel mis en disponibilité au Conseil du statut de la femme.

DOCUMENT NO 28

**LISTE DU PERSONNEL HORS STRUCTURE PAR CATÉGORIE D'EMPLOI
RÉMUNÉRÉ PAR LE CSF, QUI N'OCCUPE AUCUN POSTE DANS LE CSF**

Il n'existe aucun personnel hors structure rémunéré par le Conseil du statut de la femme qui n'occupe aucun poste au CSF.

DOCUMENT NO 29

**LISTE DU PERSONNEL RÉMUNÉRÉ PAR LE CSF
ET AFFECTÉ A DES ORGANISMES PARAPUBLICS
NON GOUVERNEMENTAUX ET AUTRES**

Aucun personnel rémunéré par le CSF n'est affecté à des organismes parapublics non gouvernementaux et autres.

DOCUMENT NO 30

**LISTE DU PERSONNEL RÉMUNÉRÉ PAR DES ORGANISMES
PARAPUBLICS NON GOUVERNEMENTAUX ET AUTRES
ET AFFECTÉ AU MINISTÈRE**

Aucun personnel rémunéré par des organismes parapublics non gouvernementaux ou autres n'est affecté au CSF.

DOCUMENT NO 31

**LISTE DES CADRES ET HAUTS FONCTIONNAIRES (ADM. D'ÉTAT)
QUI ONT DÉMISSIONNÉ, QUI ONT ÉTÉ RÉAFFECTÉS, OU MIS A PIED**

Aucun cadre et haut fonctionnaire du Conseil du statut de la femme n'a démissionné, n'a été réaffecté ou mis à pied.

DOCUMENT NO 32

**LISTE DU PERSONNEL PAR CATÉGORIE D'EMPLOIS QUI REÇOIT UNE DOUBLE
RÉMUNÉRATION, SOIT CELLE RATTACHÉE A LEUR FONCTION
ET UN REVENU D'UN RÉGIME DE RETRAITE**

Aucun personnel du Conseil du statut de la femme ne reçoit une double rémunération.

ÉTUDE DES CRÉDITS 1996-1997

RENSEIGNEMENTS PARTICULIERS

- | | |
|---------------|----------------------------------------------------------------------------------------------------------------------------|
| Document n° 1 | Liste par régions du personnel des bureaux régionaux au 31 mars 1996, les noms des personnes-ressources et le poste occupé |
| Document n° 2 | Copie du Plan stratégique 1995-1996, présenté au Conseil du trésor |
| Document n° 3 | Prévision de référence ayant servi à l'élaboration du Plan stratégique 1995-1996, présenté au Conseil du trésor |
| Document n° 4 | Copie des avis publiés par le Conseil du statut de la femme |

DOCUMENT NO 1

RENSEIGNEMENTS PARTICULIERS

**LISTE PAR RÉGION DU PERSONNEL DES BUREAUX RÉGIONAUX¹
AU 31 MARS 1996**

¹. Depuis avril 1989, Consult-Action est devenu la Direction des bureaux régionaux.

DIRECTION DES BUREAUX RÉGIONAUX

LISTE PAR RÉGION DU PERSONNEL DES BUREAUX RÉGIONAUX AU 31 MARS 1996

RÉGION	NOM	POSTE
01-11 Bas St-Laurent - Gaspésie - Îles-de- la-Madeleine	Michèle Grenier Nicole Goulet	Agente de recherche Agente de secrétariat
02- Saguenay-Lac Saint-Jean	Christine Chabot Véronique Hamel	Agente de recherche Agente de secrétariat
03-12 Québec- Chaudière- Appalaches	Sandra Shee Louise Bédard	Agente de recherche Agente de secrétariat
04- Mauricie-Bois- Francs	Ginette Voyer Huguette Dupuis	Agente de recherche Agente de secrétariat
05- Estrie	Nicole Dorin Hélène Boivin	Agente de recherche Agente de secrétariat
06- Montréal	Mariangela Di Domenico Sylvie Taupier	Agente de recherche Agente de secrétariat
07- Outaouais	Maryse Fortin Jo-Anne Cabana	Agente de recherche Agente de secrétariat
08- Abitibi- Témiscaminque	Colette Marcotte [*] Aline Gauthier	Agente de recherche (occasionnelle) Agente de secrétariat
09- Côte-Nord	Françoise Richard Doris Caron-Asselin	Agente de recherche Agente de secrétariat
13-14 Laval-Lanaudière 15 Laurentides	Lise Julien Mireille Villeneuve	Agente de recherche Agente de secrétariat
16- Montérégie	Lise Doyle Louise Dugré	Agente de recherche Agente de secrétariat

^{*} Suite au départ d'une employée permanente.

DOCUMENT NO 2

RENSEIGNEMENTS PARTICULIERS

COPIE DU PLAN STRATÉGIQUE 1995-1996,

PRÉSENTÉ AU CONSEIL DU TRÉSOR

B. CONDITION FÉMININE : Organismes sous la responsabilité de la ministre**Programme 4 : Promotion des droits des femmes**

Ce programme se compose des activités suivantes :

	M\$
- Conseil du statut de la femme	3,9
- Secrétariat à la condition féminine	1,4

Les efforts de compressions mis de l'avant pour 1995-1996 font diminuer de 0,2 M\$ les crédits de ce programme.

Le programme "Promotion des droits des femmes" a pour objectif d'actualiser la volonté du Gouvernement de promouvoir l'égalité et l'équité entre les femmes et les hommes dans toutes les sphères de la société québécoise et de coordonner les activités gouvernementales s'inscrivant dans ce sens.

CONSEIL DU STATUT DE LA FEMME**LA MISSION**

Tel que prévu à sa loi constitutive, le Conseil est un organisme d'étude et de consultation chargé de conseiller la Ministre sur toute question concernant les droits et le statut des femmes et d'informer la population du Québec.

Les enjeux en regard des droits et des conditions des femmes sont les suivants :

- s'assurer que la redéfinition du rôle et des politiques de l'État permette non seulement le maintien mais la progression vers une société plus égalitaire pour les femmes;
- faire en sorte que le processus de décentralisation vers les régions soit une occasion de mieux adapter les interventions aux besoins des femmes;
- inscrire la promotion des droits des femmes dans un contexte de pluralisme croissant;
- réduire les inégalités systémiques dans les conditions de vie des femmes.

Les orientations stratégiques du Conseil du statut de la femme sont les suivantes :

- identifier et faire connaître les enjeux relatifs aux femmes dans les transformations et les choix majeurs de l'État, contribuer à la formulation d'un projet social incluant les femmes et les faire participer pleinement à la redéfinition des grands paramètres;
- contribuer à l'intégration des enjeux de condition féminine dans le processus de régionalisation ainsi qu'au soutien à l'instrumentation et à l'augmentation de la participation des femmes aux diverses instances régionales et locales;
- contribuer à la définition des valeurs d'égalité des sexes dans un contexte de pluralisme croissant, à la valorisation du discours des femmes et au soutien du mouvement des femmes tant régional que national;
- faire connaître les inégalités systémiques qui perdurent dans les conditions de vie des femmes du Québec et de ses régions et contribuer à les réduire;
- orienter l'ensemble des ressources du Conseil en fonction d'un maintien de la qualité et de l'efficacité des activités de l'organisme.

LES PRODUITS ET LES SERVICES

Pour réaliser son mandat, le Conseil du statut de la femme compte sur des effectifs de 67 personnes. Outre les équipes de recherche et d'information, il est doté de 11 bureaux régionaux. Les produits et services dispensés par le Conseil du statut de la femme sont, d'une part, des avis au Gouvernement sur les projets de lois, politiques et programmes, ainsi que des études et recherches. D'autre part, le Conseil du statut de la femme produit des outils d'information et de sensibilisation (La Gazette des femmes, 8 mars, Info-Région) et offre des services de renseignements, des services documentaires ainsi qu'un soutien à la concertation des femmes et des groupes de femmes en région.

DOCUMENT NO 3

RENSEIGNEMENTS PARTICULIERS

PRÉVISION DE RÉFÉRENCE AYANT SERVI À L'ÉLABORATION

DU PLAN STRATÉGIQUE 1995-1996,

PRÉSENTÉ AU CONSEIL DU TRÉSOR

Sécurité du revenu et Condition féminine

Programme 4 Promotion des droits des femmes

Éléments	1995-1996	1994-1995
1.	\$	\$
Conseil du statut de la femme	3 860 600	4 289 600
2.		
Secrétariat à la condition féminine	1 401 100	1 759 100
Crédits à voter	5 261 700	6 048 700

Ce programme vise à promouvoir l'égalité et le respect des droits et du statut des femmes; il vise également à assurer la coordination et le développement des politiques et activités gouvernementales en matière de condition féminine.

Ventilation des crédits

Supercatégories et catégories	1	2	Éléments	1995-1996	1994-1995
			(000 \$)		
Rémunération	2 866,4	1 127,5		3 993,9	4 308,9
Fonctionnement	987,4	233,6		1 221,0	1 634,6
Capital	6,8	-		6,8	14,0
Transfert					
Support	-	40,0		40,0	90,0
	3 860,6	1 401,1		5 261,7	6 048,5
Effectif total	67	24		91	95