

① CONSEIL DU STATUT DE LA FEMME

② ETUDE DES CREDITS  
1993-1994

③ DEMANDE DE RENSEIGNEMENTS  
DE L'OPPOSITION OFFICIELLE

## ÉTUDE DES CRÉDITS 1993-1994

### A- Renseignements généraux

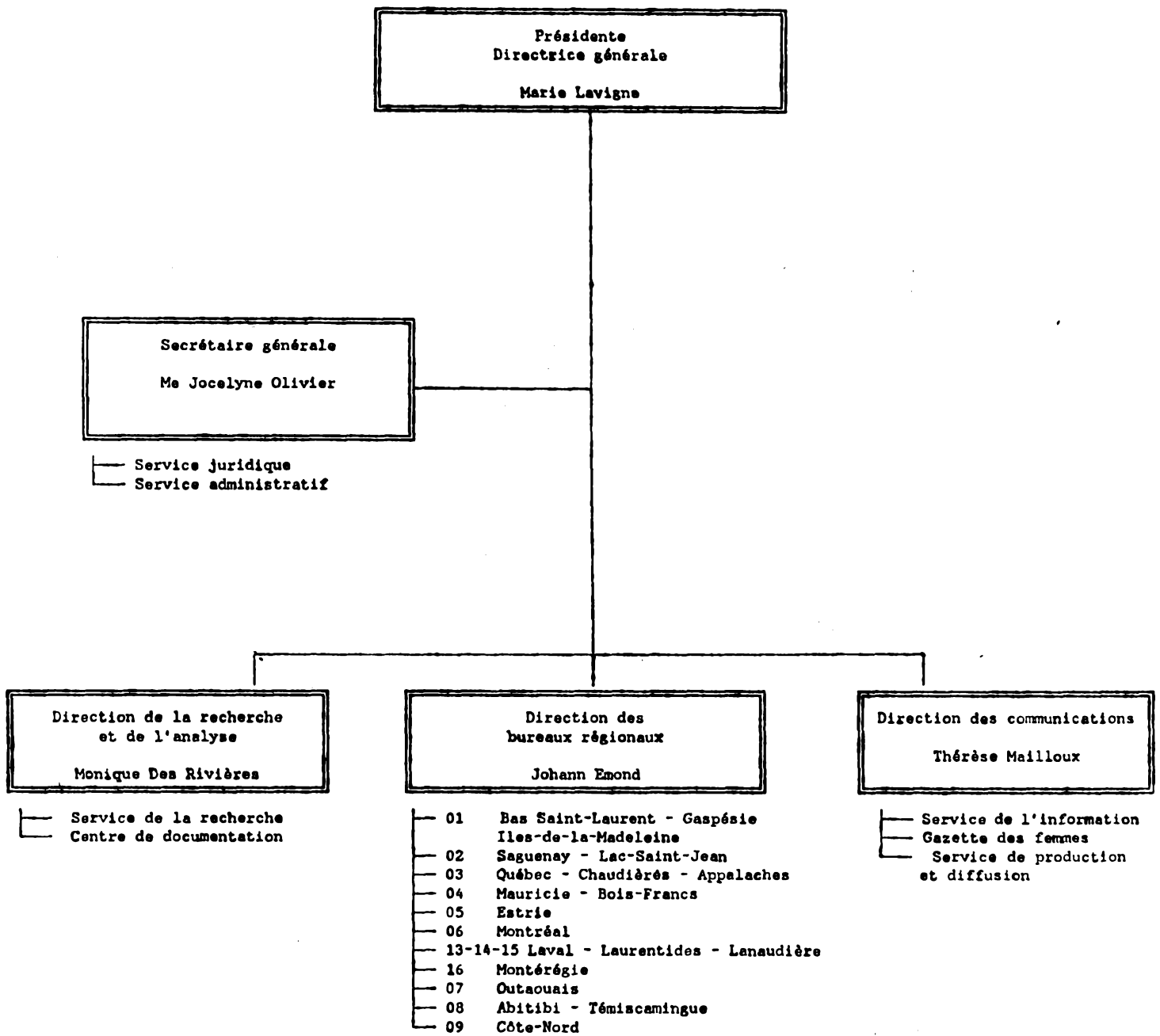
Document no 1	Organigramme du CSF
Document no 2	Liste des publications régulières du CSF
Document no 3	Liste des voyages hors Québec depuis le 1er avril 1992
Document no 4	Liste des dépenses en publicité
Document no 5	Liste des sondages effectués durant l'exercice 1992-1993 à la demande des ministères, organismes, sociétés, régies et commissions qui s'y rattachent
Document no 6	Liste des contrats de moins de 25 000 \$ octroyés par le CSF du 1er avril 1992 au 31 mars 1993
Document no 7	<p>Le montant global pour l'année 1992-1993 pour les dépenses suivantes:</p> <ul style="list-style-type: none"><li>- la photocopie</li><li>- la téléphonie (FAX)</li><li>- les remboursements des frais de transport et de séjour</li><li>- les frais de congrès</li><li>- les frais reliés au perfectionnement</li></ul>
Document no 8	Nombre de points-bonis et leur valeur monétaire, reliés à l'utilisation des moyens de transport et des services connexes qui ont été retournés par l'utilisateur au CSF
Document no 9	Liste des cotisations payées par l'employeur concernant des clubs privés (club d'affaires, clubs sociaux, clubs de golf ou autres)
Document no 10	Nombre et répartition du personnel féminin, des personnes handicapées et des communautés culturelles pour chaque catégorie d'emploi (cadres, professionnels, fonctionnaires) pour l'année 1992-1993.

- Document no 11      Liste des firmes en 1992-1993 qui louent des espaces, mise à part la SIQ
- Document no 12      Liste des contrats attribués en 1992-1993 à des firmes de communication ou de relations publiques
- Document no 13      Liste des tarifs (droits et permis) en vigueur pour l'exercice financier 1992-1993

**DOCUMENT NO 1**

**ORGANIGRAMME DU C.S.F.**

ORGANIGRAMME



Conseil du statut de la femme

Le 18 mars 1993

DOCUMENT NO 2

LISTE DES PUBLICATIONS RÉGULIÈRES DU CSF

Données pour la défense des crédits

Unique publication régulière du Conseil, La Gazette des femmes existe depuis octobre 1979, paraît six fois par année et compte environ 36 pages.

Pour l'exercice 1992-1993, avec un budget global de 189 000 \$, La Gazette des femmes a atteint un tirage total de 315 450, soit une moyenne de tirage de 52 500 par numéro. Imprimerie Canada réalise l'impression du magazine. Informatique Rive-Sud Inc. assume la gestion des fichiers des abonnés et la distribution est assurée par Ateliers TAQ.

Voici pour chacune des parutions régulières les données quant au tirage et à l'abonnement ainsi que les titres des principaux articles :

**Année 1992-1993, volume 14, numéros 1 à 6**

Tirage total: 315 450

**NUMÉRO 1, MAI-JUIN 1992**

- Le harcèlement sexuel - Alors, on fait quoi?
- Retrait du travail - Peut-on le remettre à sa place?
- Voyages..voyageuses
- Entêtée cette migraine

**NUMÉRO 2, JUILLET-AOÛT 1992**

- "Big sister" sort de l'ombre
- La confiance troupée
- La suffragette au collier de perles
- Attention: coeur à risques

**NUMÉRO 3, SEPT.-OCT. 1992**

- A quand l'égalité syndicale?
- Suivre des cours dans son salon
- Malgré le fauteuil roulant
- Un Québec féminin pluriel
- L'année de tous les défis

**NUMÉRO 4, NOV.-DÉC. 1992**

- T'appelle ça vivre, toi?
- Un toit payant
- Nécessaire la grande opération?
- Dix ans pour se refaire une santé

**NUMÉRO 5, JANVIER-FÉVRIER 1993**

- Le réveil des femmes autochtones
- La ville qu'il faut changer
- L'inaccessible silhouette
- Les entreprenantes de l'Est

**NUMÉRO 6, MARS-AVRIL 1993**

- Le CSF
- De tous les débats depuis 20 ans
- Madame a sonné?
- Les deux côtés de la pilule
- Piétinement au pays des médias

**DOCUMENT NO 3**

**LISTE DES VOYAGES HORS QUÉBEC**

**DEPUIS LE 1<sup>er</sup> AVRIL 1992**

VOYAGES HORS QUÉBEC

OTTAWA, DU 1992 04 15 AU 1992 04 16

Olivier, Jocelyne: secrétaire générale et directrice des services administratif et juridique

Colloque de l'Association du Barreau canadien "Conférence sur le dixième anniversaire de la Charte".

Coût: 919,50 \$

MILAN (ITALIE), DU 1992 04 21 AU 1992 04 28

Ramoisy, Jacqueline: coordonnatrice des recherches à la Direction des bureaux régionaux

Présenter une communication sur la condition féminine en contexte urbain au Québec à la IXème Conférence internationale d'études canadiennes: Canada et Italie vers l'an 2000: Métropoles en confrontation".

Coût: 510,89 \$  
Les coûts du billet d'avion, de l'hébergement pour trois nuits ainsi qu'un certain nombre de repas ont été défrayés par le MAI, Direction Europe de l'Ouest.

STRASBOURG, DU 1992 07 10 AU 1992 07 18

Olivier, Jocelyne: secrétaire générale et directrice des services administratif et juridique

Le CSF a été sollicité par l'Institut canadien d'études juridiques supérieures pour faire une intervention dans le cadre des journées Strasbourgeoises 1992 dont la communication était: "Le droit à l'enfant: les nouvelles technologies de reproduction: vers un consensus international".

Coût: 2 664,52 \$

FRANCE, DU 1992 11 28 AU 1992 12 05

Hamelin, Monique: bureau régional de Montréal

Mission dans le cadre de la Commission permanente de coopération franco-québécoise pour étudier les programmes et services développés pour répondre à la clientèle des femmes détenues.

Coût: 813,87 \$  
Billet d'avion payé par le MAI et une partie des frais de séjour par le MAE (France).

FRANCE, DU 1992 11 01 AU 1992 11 08

Des Rivières, Monique: directrice de la recherche et de  
l'analyse

Ruel, Ginette: Responsable du centre de  
documentation

Mission dans le cadre de la Commission permanente de  
coopération franco-qubécoise sur les structures de recherche  
féministe et concertation Québec-France pour la recherche en  
condition féminine.

Coût: Les billets d'avion ont été payés par le MAI et les  
frais de séjour par le MAE (France).

**DOCUMENT NO 4**

**LISTE DES DÉPENSES EN PUBLICITÉ**

Aucun projet de publicité n'a été réalisé lors de l'exercice 1992-1993.

Pour le prochain exercice financier 1993-1994, le Conseil du statut de la femme a réservé une enveloppe budgétaire de 7 000 \$ qui pourra être utilisée pour défrayer les coûts reliés:

- à la publication des offres d'emploi dans les médias;
- faire connaître certaines publications, avis et activités du Conseil.

**DOCUMENT NO 5**

**LISTE DES SONDAGES EFFECTUÉS**

**DURANT L'EXERCICE FINANCIER 1992-1993**

**À LA DEMANDE DES MINISTÈRES, ORGANISMES, SOCIÉTÉS,**

**RÉGIES ET COMMISSIONS QUI S'Y RATTACHENT**

Le Conseil du statut de la femme a effectué un (1) sondage au cours de l'exercice 1992-1993. Ce sondage réalisé conjointement avec la Fédération des CLSC visait à cerner l'opinion de la population trois ans après l'adoption par l'Assemblée nationale de la loi sur la pratique des sages-femmes dans le cadre de projets-pilotes. Coût: 2 500 \$ (portion assumée par le CSF).

**LES SAGES-FEMMES  
QUESTIONNAIRE**

**Mars 1993**

**M-A-84-93**

---

Bonjour (bonsoir), mon nom est \_\_\_\_\_ de SOM une maison d'étude à Québec (Montréal). Nous aurions besoin de votre opinion pour six questions sur les sages-femmes.

Afin de sélectionner un répondant, j'aimerais savoir combien de personnes âgées de 18 ans et plus habitent chez vous ces jours-ci? **Sélection**

**Q.1 LE QUÉBEC DISPOSE D'UNE LOI QUI PERMET LA PRATIQUE DES SAGES-FEMMES DANS HUIT PROJETS EXPÉRIMENTAUX. LA NAISSANCE DES BÉBÉS AURAIT LIEU DANS UN HÔPITAL OU DANS UN CENTRE DE NAISSANCE SITUÉ À PROXIMITÉ D'UN CENTRE HOSPITALIER. CROYEZ-VOUS QUE LA PRATIQUE DES ACCOUCHEMENTS DEVRAIT ÊTRE RÉSERVÉE UNIQUEMENT AUX MÉDECINS?**

Oui	1
Non	2
NSP/NRP	9

**Q.2A SI LES SAGES-FEMMES ASSISTAIENT LES ACCOUCHEMENTS DANS UN MILIEU SÉCURITAIRE, SERIEZ-VOUS D'ACCORD POUR QUE LES FEMMES QUI LE DÉSIRENT PUISSENT AVOIR ACCÈS À LEURS SERVICES DANS UN HÔPITAL?**

D'accord	1
Pas d'accord	2
NSP/NRP	9

**Q.2B ET MAINTENANT DANS UN CENTRE DE NAISSANCE À PROXIMITÉ D'UN HÔPITAL? SI LES SAGES-FEMMES ASSISTAIENT LES ACCOUCHEMENTS DANS UN MILIEU SÉCURITAIRE, SERIEZ-VOUS D'ACCORD POUR QUE LES FEMMES QUI LE DÉSIRENT PUISSENT AVOIR ACCÈS À LEURS SERVICES...?**

D'accord	1
Pas d'accord	2
NSP/NRP	9

**FEMMES**  
Q.3A CHOISIRIEZ-VOUS, PERSONNELLEMENT, UNE SAGE-FEMME POUR VOUS ASSISTER LORS D'UNE GROSSESSE ET D'UN ACCOUCHEMENT?

Oui	1
Non	2
NSP/NRP	9

**HOMMES**  
Q.3B SERIEZ-VOUS D'ACCORD POUR QUE LA MÈRE DE VOTRE ENFANT ACCOUCHE AVEC UNE SAGE-FEMME?

Oui	1
Non	2
NSP/NRP	9

Q.4 CROYEZ-VOUS QUE LES ASSOCIATIONS DE MÉDECINS ONT RAISON DE S'OPPOSER AUX PROJETS EXPÉRIMENTAUX DE SAGES-FEMMES?

Oui	1
Non	2
NSP/NRP	9

Q.5 SI L'OPPOSITION DES ASSOCIATIONS DE MÉDECINS CONTINUE, CROYEZ-VOUS QUE LE GOUVERNEMENT DU QUÉBEC DEVRAIT LÉGALISER IMMÉDIATEMENT LA PROFESSION DE SAGE-FEMME?

Oui	1
Non	2
NSP/NRP	9

Q.6 NOUS TERMINONS AVEC QUELQUES QUESTIONS POUR CLASSIFICATION. À QUEL GROUPE D'ÂGE APPARTENEZ-VOUS?

• De 18 à 24 ans	1
• De 25 à 34 ans	2
• De 35 à 44 ans	3
• De 45 à 54 ans	4
• De 54 à 64 ans	5
• De 65 ans et plus	6
• NSP/NRP	9

**Q.7 AU TOTAL, COMBIEN D'ANNÉES DE SCOLARITÉ AVEZ-VOUS COMPLÉTÉES?**

- Moins de 6 ans 1
- De 7 à 12 ans 2
- De 13 à 15 ans 3
- De 16 ans et plus 4
- NSP/NRP 9

**Q.8 EST-CE QUE CHEZ VOUS, IL Y A DES PERSONNES DE...?**

- Moins de 15 ans 1
- De 16 à 24 ans 1
- De 25 à 44 ans 1
- De 45 à 64 ans 1
- De 65 ans et plus 1
- NSP/NRP 1

**Q.9 QUEL EST VOTRE REVENU BRUT PERSONNEL ANNUEL?**

**TOUJOURS METTRE LA BORNE DANS LA CATÉGORIE INFÉRIEURE.**

- Moins de 15 000 \$ 1
- De 15 000 \$ à 25 000 \$ 2
- De 25 000 \$ à 35 000 \$ 3
- De 35 000 \$ à 45 000 \$ 4
- De 45 000 \$ à 55 000 \$ 5
- De 55 000 \$ et plus 6
- NSP/NRP 9

**Q.10 QUEL EST VOTRE REVENU FAMILIAL BRUT ANNUEL?**

**TOUJOURS METTRE LA BORNE DANS LA CATÉGORIE INFÉRIEURE.**

- Moins de 15 000 \$ 1
- De 15 000 \$ à 25 000 \$ 2
- De 25 000 \$ à 35 000 \$ 3
- De 35 000 \$ à 55 000 \$ 4
- De 55 000 \$ à 75 000 \$ 5
- De 75 000 \$ et plus 6
- NSP/NRP 9

**Q.11 AU TOTAL, COMBIEN DE PERSONNES HABITENT CHEZ VOUS EN VOUS INCLUANT?**

Une	1
Deux	2
Trois	3
Quatre	4
Cinq et plus	5
NSP/NRP	9

**Q.12 QUELLE EST LA LANGUE QUE VOUS AVEZ APPRISE EN PREMIER LIEU À LA MAISON  
DANS VOTRE ENFANCE ET QUE VOUS COMPRENEZ ENCORE?**

Anglais	1
Français	1
Autre	1

**MERCI DE VOTRE COLLABORATION!**

**SOM**  
ETUDES ET RECHERCHES

## **PRINCIPAUX RÉSULTATS**

- Dans l'ensemble, la population accueille très favorablement et supporte pleinement la réforme mise de l'avant par le ministre Marc-Yvan Côté. En effet, dans un premier temps, par rapport aux huit projets expérimentaux proposés par le Ministère pour la naissance en dehors des centres hospitaliers, la population ne croit pas, à presque 70 %, que les accouchements devraient y être réservés aux médecins. En fait, les seuls groupes pour lesquels on retrouve substantiellement plus de gens qui appuient la position conservatrice des médecins est le groupe des 65 ans et plus (41 %), celui des personnes n'ayant complété que six ans ou moins de scolarité (52 %) et les non-francophones (43 %). Il est remarquable que l'opinion des hommes et des femmes soit tout à fait identique sur ce point.
- La population est presque unanime à permettre l'accouchement par les sages-femmes dans la mesure où ces accouchements pourraient être exercés dans un hôpital. En effet, 93 % de la population supporte une telle position. Là encore, les groupes qui se montrent les plus réticents sont les personnes âgées ou peu scolarisées et les non-francophones.
- En dehors des centres hospitaliers, le niveau d'appui de la population diminue quelque peu mais demeure tout de même au-delà de 80 %. Les mêmes nuances continuent de s'observer en fonction du profil démographique.
- D'ailleurs, de façon concrète, une majorité de femmes préféreraient être accouchées par une sage-femme si l'opportunité leur en était offerte. En effet, 55 % d'entre elles ont dit qu'elles choisiraient de préférence une sage-femme pour un accouchement contre 38 % qui s'y opposent et 7 % qui sont sans opinion.
- Dans le cas des hommes, 70 % seraient d'accord à ce que la mère de leur enfant accouche avec une sage-femme contre 27 % qui s'opposeraient à un tel arrangement.

- Relativement peu de gens (22 %) appuient la position des médecins lorsqu'ils s'opposent aux projets expérimentaux des sages-femmes. En fait, dans le cas de cette question, on retrouve sensiblement les mêmes proportions que pour la question initiale, c'est-à-dire tout près de 70 % de la population qui appuie la position gouvernementale et entre 20 et 30 % qui appuie celle des médecins. Encore une fois, ce sont les personnes les plus âgées, les moins scolarisées et les non-francophones qui sont les plus nombreux à appuyer la position des médecins.
- D'ailleurs, deux Québécois sur trois appuieraient la légalisation de la profession de sage-femme si les médecins continuent de faire obstruction aux actions du gouvernement. Par contre, une personne sur quatre s'oppose à cette légalisation et il demeure un 10 % de personnes indécises. Au niveau des variables socio-démographiques, on peut observer les mêmes tendances que pour les autres questions.

**SOM**  
ETUDES ET RECHERCHES

**MARS 1993**



DOCUMENT NO 6

LISTE DES CONTRATS DE MOINS DE 25 000 \$ OCTROYÉS

PAR LE CSF DU 1er AVRIL 1992 AU 31 MARS 1993

**LISTE DES CONTRATS DE MOINS DE 25 000 \$ OCTROYÉS**

**PAR LE CSF DU 1er AVRIL 1992 AU 31 MARS 1993**

**CR 6000 - DIRECTION GÉNÉRALE**

**COTÉ, LILIANE**

- 5 réunions  
Coût: 1 000 \$

**DAGENAIS, LUCIE**

- 7 réunions  
Coût: 1 300 \$

**GAUVREAU, JOSÉE**

- 9 réunions  
Coût: 1 900 \$

**LAVOIE, FRANCINE**

- 5 réunions  
Coût: 1 000 \$

**SYLVAIN, CLAIRE**

- 3 réunions  
Coût: 600 \$

**6110 - CENTRE DE DOCUMENTATION**

**UTLASS INTERNATIONAL CANADA**

- accès à la banque de données documentaire  
Coût: 4 500 \$

**6120 - RECHERCHE ET ANALYSE**

**LES SERVICES À LA RECHERCHE JTD**

- enquête sur l'accès à l'égalité dans la Fonction publique en collaboration avec l'Office des ressources humaines  
Coût: 2 500 \$

**6210 - LA GAZETTE DES FEMMES**

**BEAULIEU, BLANCHE**

- 6 critiques  
Coût: 1 340 \$

**BEAULIEU, NICOLE**

- 6 articles  
Coût: 2 100 \$

**BILODEAU, LOUISE**

- 5 photos de la page couverture et 20 photos noir et blanc  
Coût: 6 000 \$

**BIRON, REINE**

- 3 réunions  
Coût: 600 \$

**BIZIER, HÉLÈNE-ANDRÉE**

- 2 articles  
Coût: 800 \$

**BOILEAU JOSÉE**

- 4 articles  
Coût: 2 970 \$

**BORDELEAU, LISE**

- 3 réunions  
Coût: 600 \$

**BOYER, HÉLÈNE**

- 1 article et 3 photos  
Coût: 720 \$

**COMMUNICATIONS PEGASE**

- 8 articles  
Coût: 5 580 \$

**D'AMOURS, MARTINE**

- 8 articles  
Coût: 11 300 \$

**ESCOMEL, GLORIA**

- 1 article  
Coût: 525 \$

**EXPRESSIONS**

- 4 articles  
Coût: 4 015 \$

**GODBOUT, LUCIE**

- 2 chroniques  
Coût: 700 \$

**GUENETTE, FRANÇOISE**

- 1 article  
Coût: 900 \$

**HAYEUR, CAROLINE**

- 27 photographies  
Coût: 2 275 \$

**INFORMATIQUE RIVE-SUD**

- Gestion de la banque des données de la Gazette des femmes  
Coût: 19 800 \$

**LAFORÊT, LUCIE**

- 8 photographies  
Coût: 640 \$

**LAMBERT, MONIQUE**

- 1 article  
Coût: 567 \$

**LUCAS, HUGUETTE**

- 1 chronique  
Coût: 960 \$

**NADEAU, CAROLINE**

- 3 articles  
Coût: 2 690 \$

**PAQUET, CHARLOTTE**

- 1 article
  - 1 photo
- Coût: 654 \$

**POSTECNIK QUÉBEC INC.**

- étiquetage automatique
- Coût: 2 583 \$

**PUBLIPHOTO INC.**

- 16 photos
- Coût: 2 205 \$

**RICHER, JOCELYNE**

- 2 articles
- Coût: 2 380 \$

**ROCHETTE, DANIELE**

- 3 articles
- Coût: 1 040 \$

**LES ATELIERS TAQ INC.**

- adressage automatique
- Coût: 2 319 \$

**6400 - SERVICE ADMINISTRATIF**

**ALPHA PLANTES DE BUREAU INC.**

- entretien des plantes
- Coût: 592 \$

**COUILLARD, MARIE-ANDRÉE**

- 1 cours formation
- Coût: 600 \$

**FONDS DES SERVICES INFORMATIQUES**

- entente de service pour utilisation des ordinateurs  
(SYGBEC+SAGIP)
- Coût: 1 675 \$

**LANDRY, SIMONE**

- 1 cours formation  
Coût: 800 \$

**LES PLANTES UNIVERT INC.**

- entretien des plantes  
Coût: 672 \$

**MAS INFORMATIQUES ENR.**

- support et entretien du réseau local  
Coût: 1 300 \$

**MICON INFORMATIQUES ENR.**

- support et entretien du réseau local  
Coût: 600 \$

**LISTE DES CONTRATS D'IMPRESSION DE MOINS DE 25 000 \$ OCTROYÉS**

**PAR LE CSF DU 1er AVRIL 1992 AU 31 MARS 1993**

**GROUPE CARTIER**

Coût: 1 042 \$

**IMPRESSIONS COLIBRI INC.**

Coût: 2 005 \$

**IMPRIMERIE INTER LIGNE (1989) INC.**

Coût: 2 600 \$

**IMPRIMERIE LE RENOUVEAU INC.**

Coût: 1 870 \$

**IMPRIMERIE LAURENTIDE DE QUÉBEC INC.**

Coût: 1 417 \$

**IMPRIMERIE LITHO CHIC INC.**

Coût: 575 \$

**LES ÉDITIONS CIEL D'IMAGES INC.**

Coût: 675 \$

**LES IMPRESSIONS J.L. INC.**

Coût: 655 \$

**LOGIDEC INC.**

Coût: 2 937 \$

**PRESOM LTEE**

Coût: 1 225 \$

DOCUMENT NO 7

LE MONTANT GLOBAL POUR L'ANNÉE 1992-1993

POUR LES DÉPENSES SUIVANTES:

- LA PHOTOCOPIE
- LA TÉLÉPHONIE (FAX)
- LES REMBOURSEMENTS DES FRAIS DE TRANSPORT ET DE  
SÉJOUR
- LES FRAIS DE CONGRÈS
- LES FRAIS RELIÉS AU PERFECTIONNEMENT

L'information demandée n'est pas disponible au SYGBEC concernant la ventilation des frais de transport.

Le Conseil du statut de la femme prévoit pour l'exercice 1992-1993 les dépenses suivantes:

- la photocopie		26 819 \$
. photocopieurs	14 569 \$	
. fonds de reprographie	12 250 \$	
- la télécopie (fax)		3 360 \$
- les frais de transport et de séjour		90 077 \$
- les frais de congrès		17 000 \$
- les frais reliés au perfectionnement		17 786 \$

DOCUMENT NO 8

NOMBRE DE POINTS-BONIS ET LEUR VALEUR MONÉTAIRE,  
RELIÉS A L'UTILISATION DES MOYENS DE TRANSPORT  
ET DES SERVICES CONNEXES QUI ONT ÉTÉ RETOURNÉS  
PAR L'UTILISATEUR AU CSF

Pour l'exercice 1992-1993, aucun point-boni n'a été retourné au CSF par ses employés suite à l'utilisation de moyens de transport et de services connexes.

DOCUMENT NO 9

LISTE DES COTISATIONS PAYÉES PAR L'EMPLOYEUR  
CONCERNANT DES CLUBS PRIVÉS (CLUBS D'AFFAIRES,  
CLUBS SOCIAUX, CLUBS DE GOLF OU AUTRES)

Pour l'exercice 1992-1993, aucune cotisation à des clubs privés (clubs d'affaires, clubs sociaux, club de golf ou autres) n'a été payée par le Conseil du statut de la femme.

DOCUMENT NO 10

NOMBRE ET RÉPARTITION DU PERSONNEL FÉMININ ET MASCULIN,  
DES PERSONNES HANDICAPÉES ET DES COMMUNAUTÉS CULTURELLES  
POUR CHAQUE CATÉGORIE D'EMPLOIS  
(CADRES, PROFESSIONNELS, FONCTIONNAIRES)  
POUR L'ANNÉE 1992-1993

RÉPARTITION DU PERSONNEL FÉMININ ET MASCULIN,  
DES PERSONNES HANDICAPÉES ET DES COMMUNAUTÉS CULTURELLES  
SELON LES CATÉGORIES D'EMPLOIS

CORPS D'EMPLOI	EXERCICE FINANCIER			
	1992-1993			
	F	M	H	CC
Hors cadres et cadres	5			
Professionnels(les)	28	1		1
Fonctionnaires	36	1	2	

F : personnel féminin  
M : personnel masculin  
H : handicapées  
CC: communautés culturelles

**DOCUMENT NO 11**

**LISTE DES FIRMES EN 1992-1993**

**QUI LOUENT DES ESPACES,**

**MISE À PART LA SIQ**

Le Conseil du statut de la femme ne loue pas d'espaces en dehors de ceux qui lui sont procurés par la SIQ.

**DOCUMENT NO 12**

**LISTE DES CONTRATS ATTRIBUÉS EN 1992-1993  
À DES FIRMES DE COMMUNICATION OU DE RELATIONS PUBLIQUES**

## **Communication publique**

### **CAISSE, CHARTIER ET ASSOCIÉS**

- enregistrements sonores et vidéo  
Coût: 310 \$

## **Communication graphique**

### **BOUM COMMUNICATION VISUELLE INC.**

- conception graphique  
Coût: 900 \$

### **COMMUNICATION VISUELLE DECLIC ENR.**

- conception graphique  
Coût: 10 017 \$

### **COMPO ALPHATEK INC.**

- corrections et montages électroniques  
Coût: 2 801 \$

### **CORBUS DESIGN**

- conception graphique  
Coût: 1 300 \$

### **GRAPHISSIMO**

- conception graphique  
Coût: 1 600 \$

### **LES ATELIERS HAUT REGISTRE**

- reproduction graphique  
Coût: 51 \$

### **MONO-LINO INC.**

- photocomposition  
Coût: 3 065 \$

### **PARALLÈLE DESIGN COMMUNICATION**

- conception graphique et réalisation des prêts-à-photographier  
Coût: 1 300 \$

**DOCUMENT NO 13**

**LISTE DES TARIFS (DROITS ET PERMIS)  
EN VIGUEUR POUR L'EXERCICE FINANCIER 1992-1993**

Pour l'exercice 1992-1993, le Conseil du statut de la femme n'a retiré aucun revenu découlant d'une tarification reliée à des droits et/ou permis.

## ÉTUDE DES CRÉDITS 1993-1994

### B- Renseignements particuliers

Document no 1            Ventilation détaillée des dépenses 1992-1993 et  
des crédits 1993-1994

Document no 2            Liste par région du personnel des bureaux  
régionaux au 31 mars 1993

**RENSEIGNEMENTS PARTICULIERS**

**DOCUMENT NO 1**

**VENTILATION DÉTAILLÉE  
DES DÉPENSES 1992-1993 ET DES CRÉDITS 1993-1994**

VENTILATION DÉTAILLÉE DES DÉPENSES 1992-1993

ET DES CRÉDITS 1993-1994

CATÉGORIE BUDGÉTAIRE	1992-1993			1993-94
	BUDGET ORIGINAL (000 \$)	BUDGET MODIFIÉ (000 \$)	DÉPENSES (Estimé) * (000 \$)	BUDGET ORIGINAL (000 \$)
<u>Fonctionnement/personnel</u>				
01- Traitements	3007,3	2 962,3	2 810,0	3 024,3
02- Rémunération	187,7	239,3	231,1	155,5
Sous-total	3 195,0	3 201,6	3 041,1	3 179,8
<u>Fonctionnement/autres dépenses</u>				
03- Communications	523,5	658,5	543,9	634,2
04- Services professionnels	166,2	180,2	116,9	162,0
05- Entretien et réparations	13,5	13,5	13,5	13,6
06- Loyers	439,5	439,5	426,2	411,9
07- Fournitures	65,0	65,0	60,2	58,1
08- Équipement	8,7	13,7	11,7	9,0
11- Autres dépenses	0,8	0,8	0,5	0,8
Sous-total	1 217,2	1 371,2	1 172,9	1 289,6
<u>Capital/autres dépenses</u>				
08- Matériels et équipements	16,8	16,8	14,5	17,2
<u>Prêts, placements et avances</u>				
13c- Avances	3,0	3,0	3,0	0
Grand total	4 432,0	4 592,6	4 231,5	4 486,6

**\*NOTE:** Ces informations sont tirées du SYGBEC en date du 22 mars 1993 (MAJ 4490).

**RENSEIGNEMENTS PARTICULIERS**

**DOCUMENT NO 2**

**LISTE PAR RÉGION DU PERSONNEL DES BUREAUX RÉGIONAUX<sup>1</sup>**

**AU 31 MARS 1993**

1. Depuis avril 1989, Consult-Action s'appelle la Direction des bureaux régionaux.

**DIRECTION DES BUREAUX RÉGIONAUX**

**Liste par région du personnel des bureaux régionaux**

**au 31 mars 1993**

<u>Région</u>	<u>Nom</u>	<u>Poste</u>
01- Rimouski	Hélène Latérière Nicole Goulet	Agente de recherche Agente de bureau
02- Chicoutimi	Christine Chabot Véronique Hamel* Danielle Brassard	Agente de recherche Agente de bureau Agente de bureau occasionnelle
03- Québec - Chaudière- Appalaches	Sandra Shee Louise Bédard	Agente de recherche Agente de bureau
04- Trois-Rivières	Ginette Voyer Huguette Dupuis	Agente de recherche Agente de bureau
05- Sherbrooke	Nicole Dorin Hélène Boivin	Agente de recherche Agente de bureau
06A- Montréal	Mariangela Di Domenico Sylvie Taupier	Agente de recherche Agente de bureau
06B- Laval	Lise Julien Mireille Villeneuve	Agente de recherche Agente de bureau
06C- Longueuil	Lise Doyle Louise Dugré	Agente de recherche Agente de bureau
07- Hull	Maryse Fortin Jo-Anne Cabana	Agente de recherche Agente de secrétariat
08- Abitibi	Marie Lalancette Aline Gauthier* Yolande Falardeau	Agente de recherche Agente de secrétariat Agente de secrétariat (occasionnelle)
09- Baie-Comeau	Françoise Richard Doris Caron-Asselin	Agente de recherche Agente de bureau

\*Note: Véronique Hamel et Aline Gauthier sont présentement en congé de maladie.