

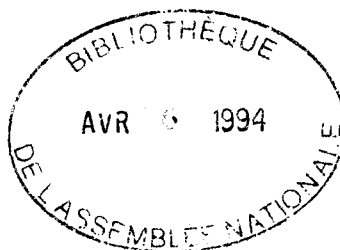
A11E8  
E88  
F34  
1993, '94  
QL  
P. gouv.

**Étude des crédits 1993-1994**

**Programme 03 du  
Ministère du Conseil exécutif**

**Demande de renseignements de  
l'Opposition officielle**

**Promotion des droits des femmes  
et Famille**



'93 AVR 30 14:06

ASSEMBLÉE NATIONALE  
RECU

**Étude des crédits 1993-1994**

**Programme 03 du  
Ministère du Conseil exécutif**

**Demande de renseignements de  
l'Opposition officielle**

**Promotion des droits des femmes  
et Famille**

**Ministère du Conseil exécutif**

**Étude des crédits 1993-1994**

**Demande de renseignements de l'Opposition officielle**

**Promotion des droits des femmes et Famille**

**Section I : Questions générales**

**Section II : Demande de renseignements particuliers  
Secrétariat à la condition féminine**

**Section III : Demande de renseignements particuliers  
Secrétariat à la famille**

**Section IV : Demande de renseignements particuliers  
Conseil de la famille**

MINISTÈRE DU CONSEIL EXÉCUTIF  
ÉTUDE DES CRÉDITS 1993-1994  
DEMANDE DE RENSEIGNEMENTS DE L'OPPOSITION OFFICIELLE

INDEX

PROMOTION DES DROITS DES FEMMES ET FAMILLE

QUESTIONS GÉNÉRALES: SECTION I

1. Organigramme du ministère ou de l'organisme en indiquant pour chaque poste le nom et le titre du titulaire.
2. Liste des publications régulières du ministère ou de l'organisme:
  - tirage;
  - coût;
  - distribution;
  - imprimeur;
  - copie du dernier numéro.
3. Liste des voyages hors-Québec depuis le 1<sup>er</sup> avril 1992:
  - endroit et date du voyage;
  - but du voyage;
  - coût;
  - noms des ministres, députés, personnel de cabinet et fonctionnaires concernés (avec leur titre);
  - pour les organismes, noms des dirigeants et fonctionnaires concernés.
4. Liste des dépenses en publicité:
  - les sommes dépensées pour l'exercice financier 1992-1993 et les prévisions pour 1993-1994;
  - ventilation des dépenses par type de média.
5. Liste des sondages effectués durant l'exercice financier 1992-1993 à la demande des ministères, organismes, sociétés, régies et commissions qui s'y rattachent:
  - liste et coût;
  - copie du questionnaire et du résultat.
6. Liste des contrats de moins de 25 000 \$ octroyés par le ministère ou l'organisme depuis le 1<sup>er</sup> avril 1992 au 31 mars 1993 en indiquant:
  - le nom du professionnel(le) ou de la firme;
  - l'objet;
  - le coût.
7. Le montant, pour l'année 1992-93, de chacune des dépenses suivantes:
  - la photocopie;
  - la télécopie (fax), si identifiable à même les coûts reliés à la téléphonie;
  - le remboursement des frais de transport;
  - le remboursement des frais d'hébergement;
  - le remboursement des frais de repas;
  - l'ensemble des dépenses applicables à la participation à des congrès, des colloques et toutes sessions de type perfectionnement ou ressourcement: a) au Québec b) à l'extérieur du Québec.

8. En regard des programmes de type Air Miles, Aéroplan, Canadian Plus, etc, quel est le nombre de points-bonis, et autres ristournes du même type, ainsi que leur valeur monétaire, reliés à l'utilisation de moyens de transport et de services connexes ...  
a) qui ont été touchés  
b) qui ont été retournés  
... par l'utilisateur au ministère ou à l'organisme payeur en application de la directive du Conseil du trésor.
9. Pour chacun des ministères et des organismes publics et parapublics sous leur autorité, combien de personnes, dont la cotisation fut payée par l'employeur, sont membres de clubs privés (clubs d'affaires, clubs sociaux, clubs de golf ou autres) et à quelle somme s'élève le montant global payé pour ces cotisations?  
  
- Quelle est la fonction de chaque personne concernée ainsi que le coût de la cotisation à chacun des clubs (en indiquant le nom des clubs)?
10. Le nombre et la répartition du personnel masculin et féminin, des personnes handicapées et des communautés culturelles (de chaque ministère et pour chacun des organismes relevant de sa compétence) pour chaque catégorie d'emplois (cadres, professionnels, fonctionnaires, etc...) pour 1992-1993.
11. Mise à part la SIQ, la liste des firmes en 1992-93 qui louent des espaces en indiquant pour chacune d'elles:  
  
- l'emplacement de la location;  
- la superficie du local loué;  
- le coût de location au mètre carré;  
- le coût total de la dite location;  
- la durée du bail.
12. La liste des contrats, quel que soit le montant, attribués en 1992-93 à des firmes de communication ou de relations publiques en indiquant:  
  
- le nom de la firme;  
- l'objet du contrat;  
- la durée du contrat;  
- le coût du contrat.
13. La liste des tarifs (droits et permis) en vigueur pour l'exercice financier 1992-93 en indiquant:  
  
a) la tarification pour chacun des droits et permis perçus;  
b) le total des revenus perçus pour chacun des droits et permis exigés;  
c) pour l'année 1993-94, la prévision du total des revenus qui seront perçus pour chacun des droits et permis exigés.
14. a) Liste du personnel du cabinet du ministre et de la suite sous-ministérielle en 1992-1993 en indiquant pour chaque individu:  
  
- la date de l'entrée en fonction;  
- la date du départ, s'il y a lieu;  
- le titre de la fonction;  
- le port d'attache;  
- la classification;  
- le traitement annuel ou selon le cas, les honoraires versés.  
  
b) Le montant total des salaires et honoraires versés par le cabinet pour l'exercice 1992-1993.  
  
c) Le nombre total d'employés au cabinet.

15. Liste des contrats donnés en 1992-1993 à même le budget discrétionnaire du cabinet du ministre en indiquant:
  - le nom de l'organisme ou de la personne concerné(e);
  - le coût;
  - l'objet.
16. Liste des crédits périmés, par programme et par élément, pour l'exercice financier 1992-1993.
17. La ventilation détaillée des transferts obtenus du gouvernement fédéral en 1992-1993 dans le cadre des divers programmes à frais partagés; pour chacun de ces programmes, description sommaire du mode de subvention.
18. La liste des subventions versées à même le budget discrétionnaire du ministère pour l'année 1992-1993.

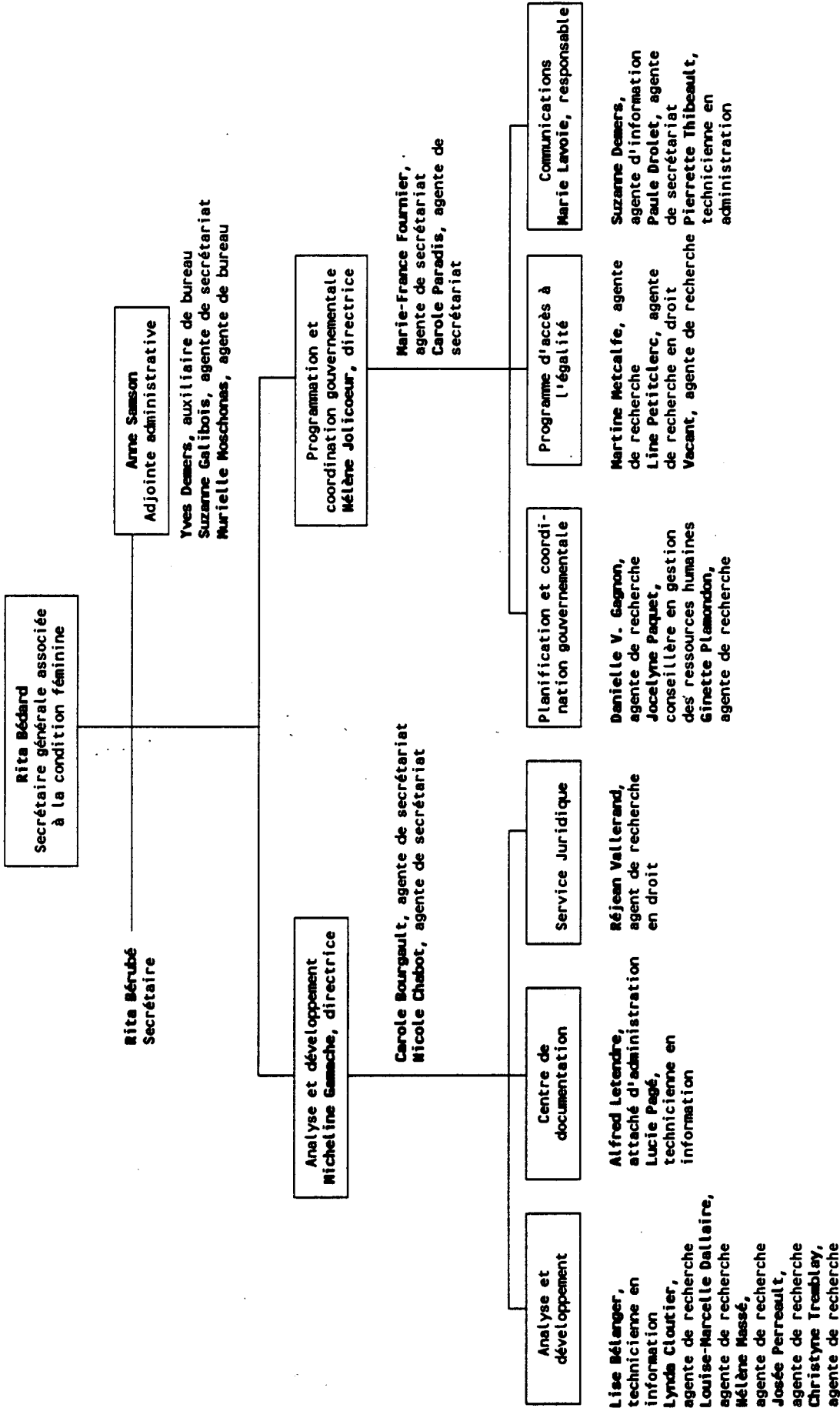
**QUESTION 1 :**

**ORGANIGRAMME DU MINISTÈRE OU DE L'ORGANISME EN INDIQUANT POUR CHAQUE POSTE LE NOM ET LE TITRE DU TITULAIRE.**

**RÉPONSE :**

(voir document joint)

ORGANIGRAMME DU SECRÉTARIAT A LA CONDITION FÉMININE





## CONSEIL DE LA FAMILLE

RÉPONSE 1 :      b)      Les membres du Conseil de la famille

### **MEMBRES**

FORTIN, Bernard  
Président  
Charlesbourg

SIGNORI, Céline  
Vice-présidente  
Présidente de la Fédération  
des femmes du Québec  
Pierrefonds

DUSSEAUULT, Madeleine G.  
Maire  
Plessisville

FITZPATRICK, Joan K.  
Conseillère pédagogique  
à la retraite  
Écoles protestantes  
du Grand Montréal  
Westmount

GEORGE, Kenneth  
Commissaire du Mouvement pour  
une école moderne et ouverte  
à la C.É.C.M.  
Montréal

GIRARD, Suzanne  
Coordonnatrice  
Programmes d'équité en  
matière d'emploi  
Banque Nationale du Canada  
Longueuil

HUOT, Noëlla  
Marieville  
(de février 1992  
à novembre 1992)

JEDWAB, Jack  
Directeur des relations  
communautaires  
Congrès juif canadien  
Montréal

LACASSE, Jean-Pierre  
Directeur général  
Carrefour Adaptation Québec  
Shannon

LAVOIE, Louis-Marie  
Avocat senior associé  
Loretteville

TESSIER, Monique  
Coordonnatrice  
CLSC Villeray  
Montréal

### **MEMBRE D'OFFICE**

OUELLET, Aubert  
Secrétaire à la famille  
Sainte-Foy

### **SECRÉTAIRE GÉNÉRAL**

LAMOUREUX, Jean-Pierre  
Charlesbourg

# une

## Le développement

VOLUME 6, NUMÉRO 4

JUIN - JUILLET 1991

### L'agricultrice, une partenaire professionnelle

Le ministère de l'Agriculture, des Pêcheries et de l'Alimentation du Québec (MAPAQ) publiait en mai dernier ses orientations 1992-1995 en matière de condition féminine en milieu agricole. Sous le thème «L'agricultrice, une partenaire professionnelle», ces orientations visent à :

- faire reconnaître le travail professionnel des agricultrices;
- promouvoir l'établissement de la relève agricole féminine;
- valoriser l'aspect humain dans la gestion de l'entreprise agricole;
- favoriser la participation des agricultrices à la vie rurale.

Monsieur Yvon Valières, ministre délégué à l'Agriculture, aux Pêcheries et à l'Alimentation, a tenu à souligner que les enjeux des trois prochaines années influenceront le rôle des agricultrices dans les entreprises agricoles. «Ces enjeux concernent non seulement les femmes mais également l'avenir même de l'agriculture. Par leur participation, les agricultrices contribuent à la rentabilité des entreprises, influençant du même coup la performance du secteur agroalimentaire québécois», de préciser le Ministre.

Source : MAPAQ

Madame Violette Trépanier, ministre déléguée à la Condition féminine et ministre responsable de la Famille, a témoigné, à l'occasion du lancement de ces orientations, de l'ampleur des actions et des programmes à caractère économique entrepris par le MAPAQ, qui a investi 60 millions de dollars dans divers

programmes de support à l'agricultrice au cours des six dernières années. Les orientations 1992-1995, qui visent particulièrement la reconnaissance professionnelle des agricultrices, viennent appuyer ces

détenant un titre de propriété est passé de 5 000 qu'il était en 1986 à 10 414 en 1991.

Pour plusieurs femmes, l'accès à la propriété ne change pas le travail



programmes de support à l'agricultrice au cours des six dernières années. Les orientations 1992-1995, qui visent particulièrement la reconnaissance professionnelle des agricultrices, viennent appuyer ces

dernières dans leur démarche vers l'autonomie.

Dans son allocution, madame Trépanier rappelait qu'en 1986, la Loi sur la mise en valeur des exploitations agricoles avait été modifiée pour donner à la femme mariée le droit à la prime à l'établissement qui est passée de 8 000 \$ à 15 000 \$ à ce moment. C'est là l'un des facteurs qui a favorisé l'augmentation du nombre de femmes ayant des titres de propriété. On pouvait alors en compter 4 000. Plus tard, un autre programme d'accès à la propriété rendait admissibles les conjointes et conjoints de 40 ans et plus. En moins de six ans, le nombre d'agricultrices

responsables de la Direction des services aux agricultrices, a été créé en 1986 et a permis de passer de 5 000 à 10 414 en 1991.

quotidien, mais il donne de la visibilité aux efforts investis au fil des jours et des années et augmente la possibilité de prendre part aux décisions. La reconnaissance accrue du travail de l'agricultrice dans les PME que sont devenues les fermes québécoises représente une étape importante.

#### La relève féminine

Le travail que le MAPAQ a entrepris oriente les actions de son secteur vers l'égalité entre deux partenaires, les hommes et les femmes. Il est primordial d'intéresser la relève féminine à cette profession maintenant valorisée. La force physique

n'étant plus aussi importante qu'elle était, la profession d'agricultrice est davantage accessible aux filles. Le Ministère croit que l'établissement de la relève faisant partie des défis actuels du secteur agricole, il est impératif d'intégrer les ressources féminines en agriculture.

#### L'aspect humain

L'association du couple a toujours été profitable à l'entreprise agricole. Dans le contexte où l'exploitation agricole s'oriente vers la coexploitation, le facteur technique n'est plus le seul atout. La gestion humaine en milieu rural étant toute aussi importante qu'en milieu urbain, la dimension humaine dans l'entreprise agricole constitue, pour les spécialistes en gestion, un défi majeur. Ces entreprises, qui passent d'une gestion unique à une cogestion, doivent traverser une étape d'adaptation qui demande aux personnes concernées des changements d'attitude dans le quotidien.

#### Participation à la vie rurale

Membres d'organismes syndicaux, coopératifs et communautaires, les agricultrices continuent d'apporter une contribution au développement social comme elles le faisaient jadis, regroupées pour le progrès des paroisses. Les tables de concertation régionales, qui se multiplient pour élaborer des stratégies de développement au maintien des communautés en voie de déstructuration, doivent interpeller toutes et tous les partenaires en agriculture. Le pouvoir économique des agricultrices s'étant développé, leurs actions élargies aux lieux de décisions municipaux, régionaux, Suite à la page 2

Québec

**QUESTION 2 :****LISTE DES PUBLICATIONS RÉGULIÈRES DU MINISTÈRE OU DE L'ORGANISME**

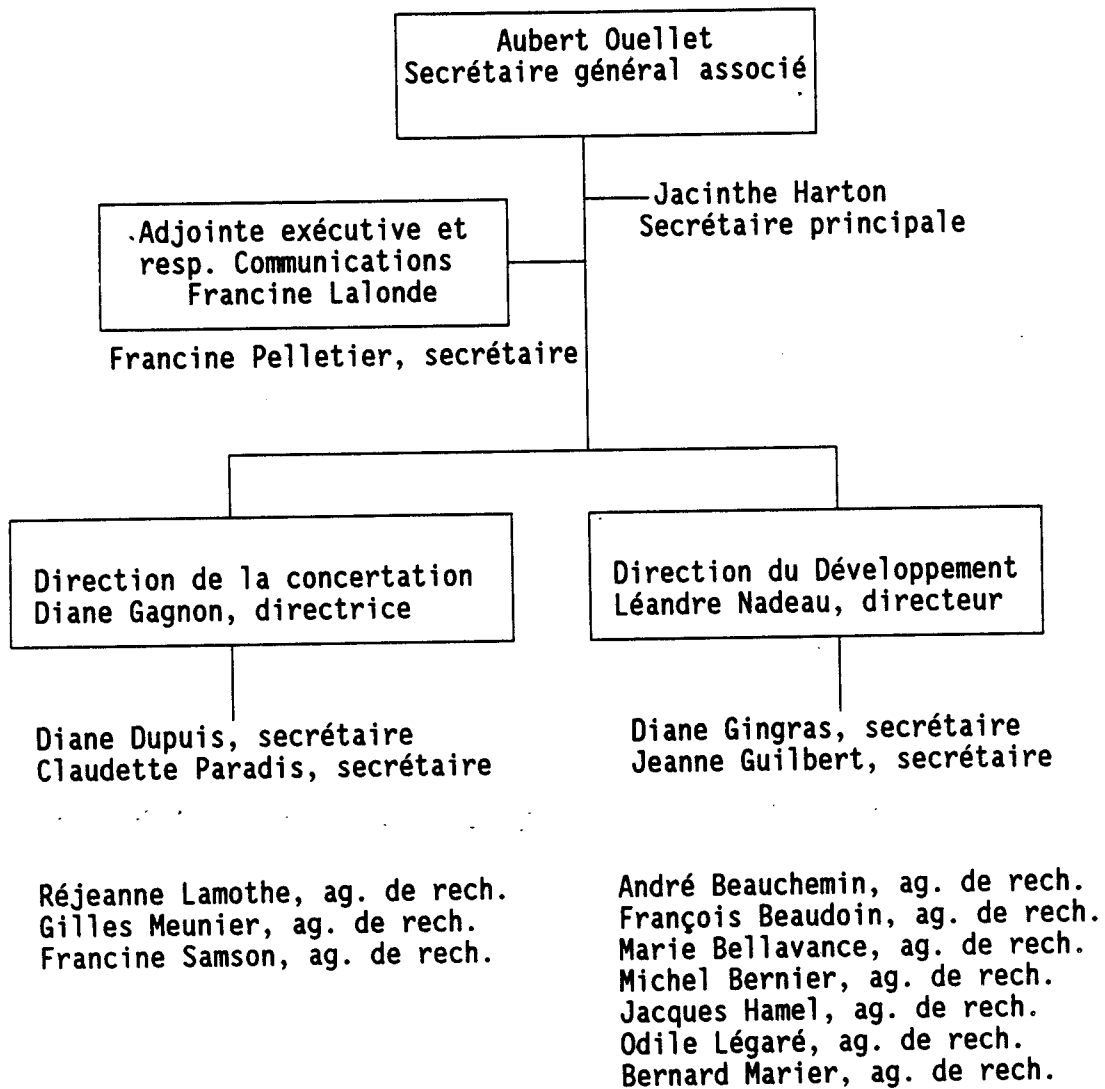
- TIRAGE;
- CÔÛT;
- DISTRIBUTION;
- IMPRIMEUR;
- COPIE DU DERNIER NUMÉRO.

**RÉPONSE :**

Titre :	À LA UNE AU GOUVERNEMENT*
Périodicité :	Quatre fois/année
Tirage :	10 000 exemplaires en français
Distribution :	Groupes de femmes Gouvernement du Québec Fédéral - autres provinces Médias Individus
Imprimeur :	Lithographie Bourgneuf
Coût moyen par no :	3 000 \$
Coût total 1992-1993 :	5 953,93 \$

\* Étant donné que le Secrétariat à la condition féminine revoit présentement à la fois la politique éditoriale et la présentation visuelle du bulletin, la parution de ce dernier a été temporairement suspendue à l'automne 1993.

**ORGANIGRAMME**  
**SECRÉTARIAT A LA FAMILLE**

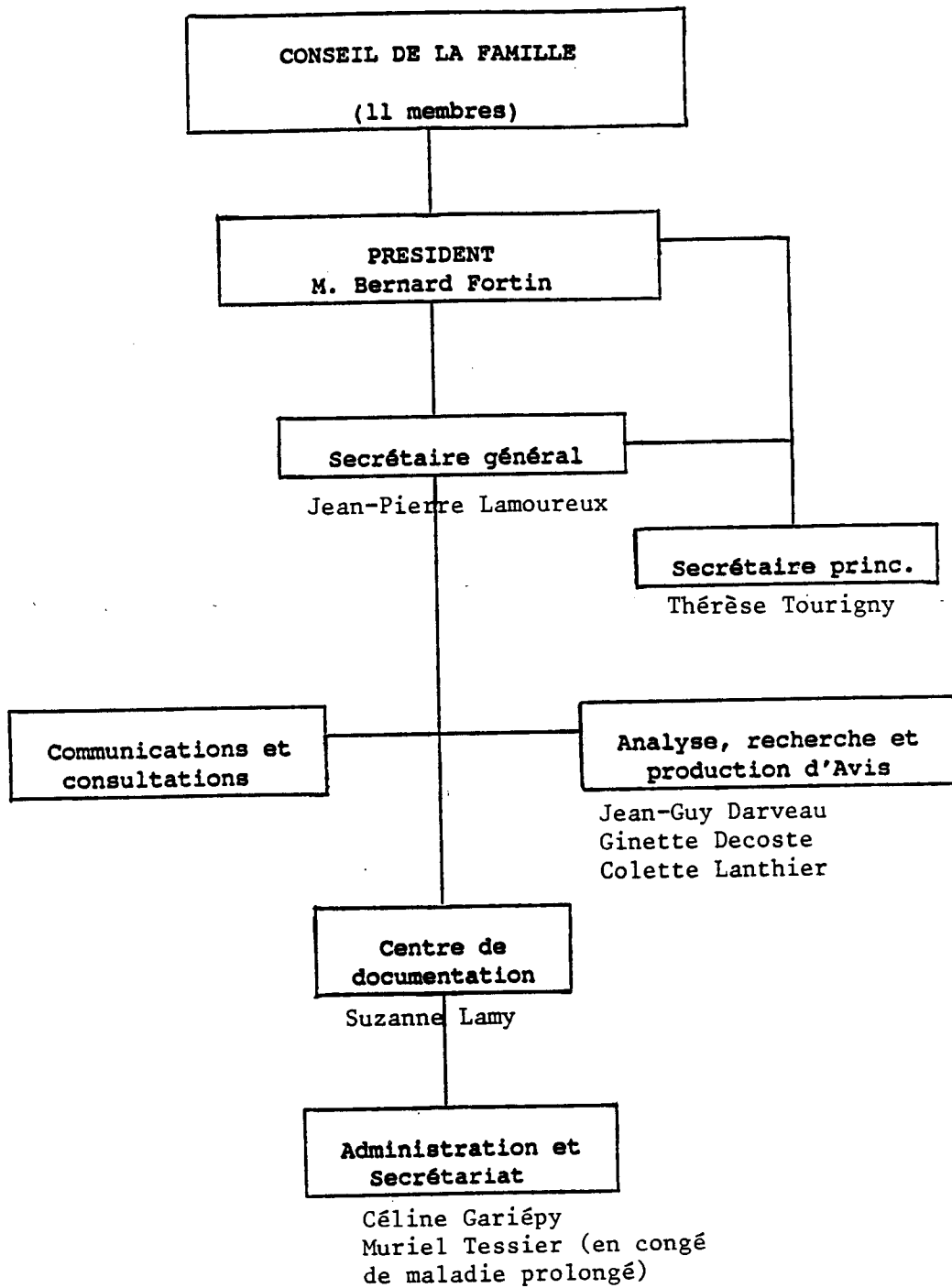


Le 15 mars 1993

U:\SAF00\COMM\ORGANIGR

**CONSEIL DE LA FAMILLE**

RÉPONSE 1 : a) Organigramme du Conseil de la famille



## 2. Liste des publications régulières du Secrétariat à la famille

```

titre      : Carnet de famille
tirage     : 4 000
distribution : -institutionnel: secteur public et parapublic
               organismes familiaux
               -bureaux de comté des députés
               -médias
imprimeur  : variable (appel d'offres à chaque occasion)

```

note: dernier numéro ci-joint

# Carnet de Famille

 Gouvernement du Québec  
Secrétariat à la famille

Hiver 1993  
Vol. I, N° 2

## LE BUREAU QUÉBÉCOIS DE L'ANNÉE INTERNATIONALE DE LA FAMILLE: C'EST PARTI!

ses figures de proue : à la coprésidence, Sylvie Bernier, ancienne championne olympique, et Jacques L'Heureux, mieux connu chez les tout-petits comme Passe-Montagne. Rappelons que c'est l'Organisation des Nations Unies qui a décrété que l'année 1994 serait consacrée à la famille.

La famille, c'est l'affaire de tout le monde. C'est dans cette optique que le Bureau québécois de l'Année internationale de la famille associe 25 représentants et représentantes en provenance d'un grand nombre d'organismes du milieu syndical, patronal, de la santé et des services sociaux, de l'éducation, du domaine coopératif, municipal, agricole et gouvernemental.



De gauche à droite : M. Aubert Ouellet, Mesdames Lise Denis, Sylvie Bernier, Violette Trépanier et M. Jacques L'Heureux.

**L**e 11 décembre dernier, la ministre responsable de la Famille, Madame Violette Trépanier, annonçait la création du Bureau québécois de l'Année internationale de la famille et présentait aux médias

Le conseil d'administration du Bureau s'est doté d'un comité exécutif qui se compose d'une présidente, madame Lise Denis, directrice générale de l'Association des centres de services sociaux du Québec, d'un secrétaire, M. René Pagé, président du Regroupement inter-organismes pour une politique familiale au Québec, d'un trésorier, monsieur Guy Cousineau, vice-président de la Fédération des travailleurs et travailleuses du Québec et d'un directeur général, monsieur Kenneth George. Le Bureau est le pivot de l'ensemble des activités qui se dérouleront au Québec pour marquer l'Année internationale de la famille. Pour toute personne qui désire entrer en communication avec le Bureau, le numéro de téléphone est le (514) 844-1994.

## LA PREMIÈRE BIENNALE SUR LA FAMILLE

**L**e vendredi 4 décembre dernier, à Montréal, a eu lieu la première Biennale sur la famille. Cette activité, organisée par le Secrétariat à la famille, a réu-

ni plus d'une centaine de personnes représentant plus de soixante organismes travaillant dans divers secteurs d'activités concernés par les conditions de vie des familles : organismes familiaux, secteurs agricole, municipal, patronal, syndical, de l'éducation, de la santé et des services sociaux, de la culture, du loisir ainsi que des ministères et organismes du gouvernement du Québec.

Cette première Biennale s'inscrit parmi les activités préparatoires à l'Année internationale de la famille en 1994 et constitue l'une des mesures du plan d'action 1992-1994 en matière de politique familiale. Les participantes et les participants ont échangé sur les besoins des familles auxquels il faut accorder une priorité, sur les moyens permettant à leurs organisations de préparer les engagements qu'elles prendront à l'égard des familles en 1994 de même que sur le soutien requis du Secrétariat à la famille. Un rapport de cette première Biennale sur la famille parviendra aux organismes concernés au début de l'année 1993.

1994  
Année internationale  
de la famille



**CONSEIL DE LA FAMILLE**

RÉPONSE 2 : Bulletin du Conseil de la famille

Titre: **"Si familles m'étaient contées"**

**Vol. 3, no. 3 (juillet 1992)**

Tirage: 5900 (12 pages)  
Coût: 2 810 \$ (montage et impression)  
Distribution: Listes gouvernementales et autres constituées par le Conseil.  
Nom de l'imprimeur: Les Impressions Piché Inc.

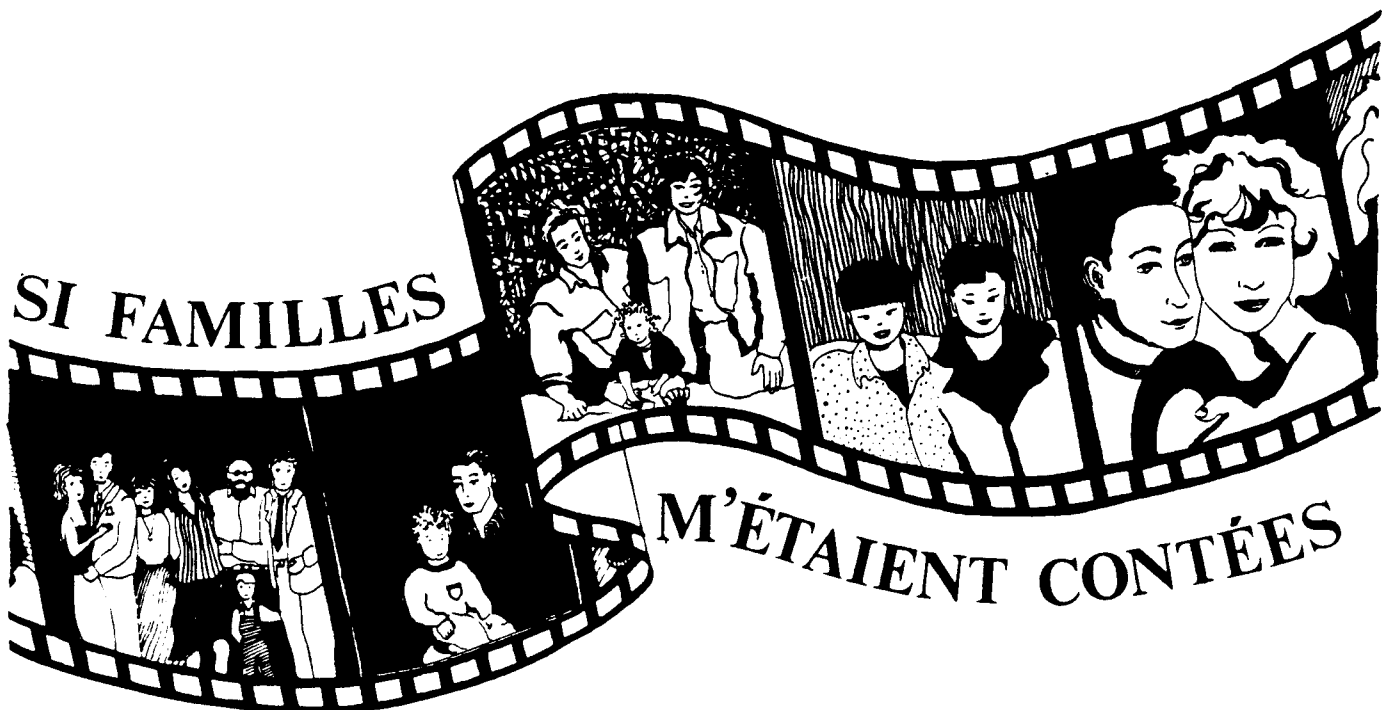
**Vol. 4, no. 1 (octobre 1992)**

Tirage: 6400 (12 pages)  
Coût: 2 730 \$ (montage et impression)  
Distribution: Listes gouvernementales et autres constituées par le Conseil.  
Nom de l'imprimeur: Imprimerie le Renouveau Inc.

**Vol. 4, no. 2 (février 1993)**

Tirage: 6275 (12 pages)  
Coût: 2 733 \$ (montage et impression)  
Distribution: Listes gouvernementales et autres constituées par le Conseil.  
Nom de l'imprimeur: Les Impressions Piché Inc.





## MOT DU PRÉSIDENT

**Bernard Fortin**



Le bulletin que vous avez entre les mains revêt une importance particulière. Il rend compte d'activités du Conseil en région, à Rimouski notamment, où il a recueilli des préoccupations de parents. Il résume également les points de vue que le Conseil a acheminés à la Commission parlementaire sur le financement des services publics.

Vous voyez là, illustrées, deux facettes du mandat du Conseil de la famille, soit la consultation et la transmission d'Avis au gouvernement sur toute matière d'intérêt familial. J'ose croire que les parents du Québec trouvent dans les travaux du Conseil le reflet fidèle de la situation des familles.

J'aimerais préciser, cependant, que les parents, les associations familiales, les groupes communautaires doivent continuer de faire valoir leurs propres positions et de prendre la parole le plus souvent possible. La voix du Conseil n'est pas la voix des familles, elle est l'interprète des besoins et des attentes des familles. Les rôles sont à la fois complémentaires et différents mais indispensables.

Je souhaite que les activités que générera l'Année internationale de la famille nous amènent tous à travailler encore davantage ensemble pour la cause des familles et des enfants du Québec.

**Québec**

## SOMMAIRE

MOT DU PRÉSIDENT	1
LA SOLIDARITÉ AVEC LES FAMILLES DU QUÉBEC	2
NOUVELLES DU CONSEIL	3
LE CONSEIL DE LA FAMILLE DANS LE BAS-SAINT-LAURENT	4
UNE PRÉCIEUSE CONCERTATION	6
LE BUREAU QUÉBÉCOIS DE L'ANNÉE INTERNATIONALE DE LA FAMILLE	7
BOUQUINERIE	9
PLEINS FEUX SUR LES ORGANISMES COMMUNAUTAIRES	10
SAVIEZ-VOUS QUE ...	11
POUR DES PROJETS NOVATEURS : LE FONDS FAMILLE	12

**ABONNEMENT GRATUIT**  
Tirage : 6 400 copies

## QUESTION 3 :

LISTE DES VOYAGES HORS-QUÉBEC DEPUIS LE 1ER AVRIL 1992.

- ENDROIT ET DATE DU VOYAGE;
- BUT DU VOYAGE;
- COÛT;
- NOMS DES MINISTRES, DÉPUTÉS, PERSONNEL DE CABINET ET FONCTIONNAIRES CONCERNÉS (AVEC LEUR TITRE);
- POUR LES ORGANISMES, NOMS DES DIRIGEANTS ET FONCTIONNAIRES CONCERNÉS.

## RÉPONSE :

ENDROIT ET DATE DU VOYAGE	BUT DU VOYAGE	COÛT	NOMS	TITRE
France 16 au 23 01-93	Mission en France dans le cadre de la commission permanente de coopération franco-québécoise	1 180\$	Hélène Massé	Agente de recherche
France 16 au 23 01-93	" " "	1 180\$	Anne de Billy	Avocate
Ottawa 3/4-02-93	Réunion fédérale-provinciale-territoriale des hauts fonctionnaires responsables de la condition féminine	606,59\$	Rita Bédard	Secrétaire générale associée
Ottawa 3/4-02-93	" " "	771,30\$	Danielle V. Gagnon	Responsable relations féd.-prov.
Ottawa 12-03-93	Colloque organisé par la faculté de droit civil de l'Université d'Ottawa	355 \$	Line Petit-clerc	Agente de recherche en droit

19 AU 28 NOVEMBRE 1992	BREZIL, CURITIBA	REPRESENTER LE SECRETARIAT A LA FAMILLE A LA CONFERENCE MONDIALE ORGANISEE PAR L'UIOF ET A CE TITRE PRONONCER UNE CONFERENCE SUR L'ANALYSE DES POLITIQUES GOUVERNEMENTALES AU REGARD DE LEUR IMPACT SUR LA SITUATION ECONOMIQUE DES FAMILLES; FAIRE CONNAITRE LA PROGRAMMATION RETENUE PAR LE QUEBEC DANS LE CADRE DE L'ANNEE INTERNATIONALE DE LA FAMILLE; POURSUIVRE LES ECHANGES AMORCES A PARIS EN JUIN 92 PAR LE SECRETARIAT A LA FAMILLE, RELATIVEMENT A LA TENUE AU QUEBEC D'UNE ACTIVITE DE L'UIOF	4 401,19	GAGNON, DIANE	DIRECTRICE DE LA CONCERTATION
5 AU 15 JUIN 1992	PARIS	RENCONTRE AVEC LE SECRETAIRE GENERAL DE L'UNION INTERNATIONALE DES ORGANISMES FAMILIAUX; RENCONTRE AVEC M MICHEL LAROQUE, CO-PRESIDENT DE LA COMMISSION SUR LA POLITIQUE FAMILIALE ET LE ROLE DES POUVOIRS PUBLICS; REUNION DES PRESIDENTS DE COMMISSIONS; REUNION DE LA COMM.POL.FAMILIALE ET ROLE DES POUVOIRS PUBLICS; REUNION DU COMITE DE DIRECTION; RENCONTRE SECRETAIRE GENERAL UIOF	3 310,65	OUELLET, AUBERT	SECRETAIRE GENERAL ASSOCIE

CONSEIL DE LA FAMILLE

RÉPONSE 3 :

- Les 7 et 8 mai 1992 et le 29 mars 1993,  
à Ottawa.

M. Bernard Fortin a participé à deux réunions  
du Conseil d'administration de l'Institut Va-  
nier de la famille.

Aucun frais au Conseil de la famille.

- Le 30 mars 1993, à Toronto.

M. Jean-Pierre Lamoureux a participé à un pa-  
nel télévisé sur la chaîne française de la  
télévision éducative de l'Ontario à propos de  
l'Avis du Conseil portant sur le travail rému-  
néré des adolescents.

Aucun frais pour le Conseil de la famille.

**QUESTION 4 :**

**LISTE DES DÉPENSES EN PUBLICITÉ**

- LES SOMMES DÉPENSÉES POUR L'EXERCICE FINANCIER 1992-1993 ET LES PRÉVISIONS POUR 1993-1994;
- VENTILATION DES DÉPENSES PAR TYPE DE MÉDIA.

**RÉPONSE :**

En 1992-1993, le Secrétariat à la condition féminine n'a effectué aucune dépense en publicité.

En 1993-1994, le Secrétariat à la condition féminine prévoit effectuer certains placements publicitaires, si une tournée régionale est effectuée, après le lancement public de la politique gouvernementale en matière de condition féminine.

SECRETARIAT A LA FAMILLE

**4. Liste des dépenses en publicité**

1. Aucune dépense au cours de l'exercice financier 1992-1993.  
Les prévisions pour 1993-1994: 450 000,00\$ dans le cadre de l'Année internationale de la famille en 1994. Sous réserve de l'approbation par le Conseil du trésor.
2. Ventilation par type de média  
1992-1993: ne s'applique pas  
1993-1994: radio et presse écrite. Le plan de communication n'est pas encore défini.

CONSEIL DE LA FAMILLE

QUESTION 4 : Liste des dépenses en publicité

- les sommes dépensées en 1992-1993 et les prévisions pour 1993-1994
- ventilation des dépenses par type de média.

RÉPONSE 4 : Exercice financier 1992-1993

Nil

Prévisions pour 1993-1994

Nil

**QUESTION 5 :**

**LISTE DES SONDAGES EFFECTUÉS DURANT L'EXERCICE FINANCIER 1992-1993 À LA DEMANDE DES MINISTÈRES, ORGANISMES, SOCIÉTÉS, RÉGIES ET COMMISSIONS QUI S'Y RATTACHENT.**

- LISTE ET COÛT;
- COPIE DU QUESTIONNAIRE ET DU RÉSULTAT.

**RÉPONSE :**

Aucun sondage effectué par le Secrétariat à la condition féminine durant l'exercice financier 1992-1993.

Le Secrétariat a été associé au sondage sur les attitudes et perceptions du personnel d'encadrement de la fonction publique face à l'accès à l'égalité pour les membres des groupes cibles par l'Office des ressources humaines au même titre que le Secrétariat du conseil du trésor, le ministère des Communautés culturelles et de l'Immigration, l'Office des personnes handicapées du Québec et le Conseil du statut de la femme.



**5. Liste des sondages effectués durant l'exercice financier 1992-1993**

- Liste: Sondage Omnibus, février 1993, par le Groupe Multi-Réso
- Coût : 9 500\$

Note: Document joint

# M U L T I R É S O

CONSEIL ET RECHERCHE EN CONSOLIDATION

## LA FAMILLE RAPPORT D'UN SONDAGE QUANTITATIF

---

PRÉSENTÉ AU  
SECRÉTARIAT À LA FAMILLE

Le groupe Multi Réso  
Février 1993  
#020-011

5250 AV. DU PARC BUREAU 500 MONTREAL, QUEBEC H2V 4P2

TEL: 341-1111  
FAX: 341-1111

2. **FAITS SAILLANTS**

- Pour une forte majorité de Québécois (79%), la famille est extrêmement ou très importante, comme en 1985. Cependant, les proportions de répondants qui se classent dans les catégories extrêmement et très sont inversées; la famille serait maintenant perçue comme extrêmement importante alors qu'il y a huit ans, elle était plutôt très importante.

	<u>1985</u> %	<u>1993</u> %
extrêmement importante	30	47
très importante	52	32
	<hr/> 82	<hr/> 79

- Tout comme en 1985, la famille vient au deuxième rang des valeurs, tout de suite après le travail (34% pour le travail et 32% pour la vie de famille). Le principal changement enregistré au niveau des valeurs est que lors du premier choix, le travail prend cette année une importance beaucoup plus forte que par le passé. En effet, 40% mettent le travail au premier rang de leurs valeurs en 93 contre 34% en 85 et 32% en 91.

	<u>Premier choix</u>		<u>Somme des mentions</u>	
	<u>1985</u> N=1001 %	<u>1993</u> N=1018 %	<u>1985</u> N=1989 %	<u>1993</u> N=1604 %
Avoir un travail	34	40	34	34
Avoir une vie de famille	36	33	30	32
Avoir une vie de couple	21	16	23	20
Avoir des amis	8	9	12	12

- Selon 78% des répondants, la société n'accorderait pas assez d'importance à la famille, ce qui représente une hausse de 5 points de pourcentage depuis huit ans (73% en 1985).

- Une donnée a très peu changé depuis 1985, soit l'importance que les Québécois accordent à la famille. Ainsi, en 1993, 85% estiment que pour eux personnellement la famille est aussi ou plus importante que par le passé; cette proportion était de 88% il y a deux ans et de 84% il y a huit ans.
- En 1991, 72% estimaient que la famille était plus en danger qu'il y a quinze ans; on est un peu moins pessimiste à ce niveau cette année alors que 67% pensent de même (63% en 1985).
- Pour ce qui est d'être respectueuse de ses membres, 68% des Québécois estiment que la famille d'aujourd'hui l'est moins qu'il y a quinze ans. Cette perception rejoint celles de 1991 (67%) et de 1985 (66%).
- Les difficultés vécues par la famille de 1993 sont comme en 1991, principalement:
  - . le rythme de la vie moderne,
  - . les besoins économiques du foyer.

En 1985, la manière d'éduquer les enfants devançait les besoins économiques du foyer comme difficulté affectant la famille.

La principale différence enregistrée cette année concerne la plus grande importance donnée à chacune des difficultés soumises à l'attention des répondants. En effet, les sept éléments semblent représenter un stress plus important pour la famille qu'il y a deux ans.

- Le nombre d'enfants souhaitable socialement et personnellement est exactement le même qu'il y a deux ans, donc au-dessus de deux.

**Nombre d'enfants souhaitable**

<u>Socialement</u>		<u>Personnellement</u>	
1991	1993	1991	1993
2,5	2,5	2,4	2,4

- Quel que soit le nombre d'enfants qu'on a eus, on s'en dit satisfait en forte proportion (72%). Si on est insatisfait, c'est principalement qu'on aurait souhaité en avoir plus (69%).
  - Pour ce qui est de la planification familiale, 45% des 18 à 44 ans comptent dans l'avenir avoir des ou d'autres enfants, surtout les plus jeunes (82% des 18 à 24 ans); cette proportion était de 47% en 1991.
-

**ANNEXE 2**

**QUESTIONNAIRE DE 1993**

---

Q3

PARMI LES ITEMS SUIVANTS, QU'EST-CE QUI EST LE PLUS IMPORTANT POUR VOUS ?

AVOIR UN TRAVAIL .....	01
AVOIR UNE VIE DE COUPLE .....	02
AVOIR UNE VIE DE FAMILLE .....	03
AVOIR DES AMIS .....	04
*N.S.P. ....	98
*REFUS .....	99

Q4

EST-CE QUE POUR VOUS PERSONNELLEMENT, LA FAMILLE EST EXTREMEMENT IMPORTANTE, ASSEZ IMPORTANTE, PAS TELLEMENT IMPORTANTE OU PAS DU TOUT IMPORTANTE ?

EXTREMEMENT IMPORTANTE .....	1
TRES IMPORTANTE .....	2
ASSEZ IMPORTANTE .....	3
PAS TELLEMENT IMPORTANTE .....	4
PAS DU TOUT IMPORTANTE .....	5
*N.S.P. ....	8
*REFUS .....	9

Q5

DIRIEZ-VOUS QUE MAINTENANT POUR VOUS LA FAMILLE C'EST AUSSI IMPORTANT, PLUS IMPORTANT OU MOINS IMPORTANT QUE DANS LE PASSE ?

AUSSI IMPORTANT .....	1
PLUS IMPORTANT .....	2
MOINS IMPORTANT .....	3
*N.S.P. ....	8
*REFUS .....	9

Q6

DANS LA SOCIETE EN GENERAL, CROYEZ-VOUS QU'ON ACCORDE A LA FAMILLE ASSEZ D'IMPORTANCE, PAS ASSEZ D'IMPORTANCE OU TROP D'IMPORTANCE ?

ASSEZ D'IMPORTANCE .....	1
PAS ASSEZ D'IMPORTANCE .....	2
TROP D'IMPORTANCE .....	3
*N.S.P. ....	8
*REFUS .....	9

Q7A

DIRIEZ-VOUS QUE LA FAMILLE D'AUJOURD'HUI EST EN GENERAL, PLUS RESPECTUEUSE DE SES MEMBRES QUE LA FAMILLE D'IL Y A UNE QUINZAINE D'ANNEES

PLUS RESPECTUEUSE .....	1
MOINS RESPECTUEUSE .....	2
AUSSI RESPECTUEUSE .....	3
*N.S.P. ....	8
*REFUS .....	9

Q7B

DIRIEZ-VOUS QUE LA FAMILLE D'AUJOURD'HUI EST EN GENERAL, PLUS EN DANGER QUE LA FAMILLE D'IL Y A UNE QUINZAINE D'ANNEES

B-PLUS EN DANGER

PLUS EN DANGER .....	1
MOINS EN DANGER .....	2
AUSSI EN DANGER .....	3
*N.S.P. ....	8
*REFUS .....	9

Q8A

SELON VOUS, EST-CE QUE ..... CREE A LA FAMILLE ENORMEMENT, BEAUCOUP, ASSEZ, PEU OU PAS DU TOUT DE DIFFICULTE ?

A - LE PARTAGE DES RESPONSABILITES ENTRE LES PARENTS

ENORMEMENT .....	1
BEAUCOUP .....	2
ASSEZ .....	3
PEU .....	4
PAS DU TOUT .....	5
*N.S.P. ....	8
*REFUS .....	9

Q8B

SELON VOUS, EST-CE QUE ..... CREE A LA FAMILLE ENORMEMENT, BEAUCOUP, ASSEZ, PEU OU PAS DU TOUT DE DIFFICULTE ?

B-LES EXIGENCES DU TRAVAIL A L'EXTERIEUR

ENORMEMENT .....	1
BEAUCOUP .....	2
ASSEZ .....	3
PEU .....	4
PAS DU TOUT .....	5
*N.S.P. ....	8
*REFUS .....	9

Q8C

SELON VOUS, EST-CE QUE ..... CREE A LA FAMILLE ENORMEMENT, BEAUCOUP, ASSEZ, PEU OU PAS DU TOUT DE DIFFICULTE ?

C - LES BESOINS ECONOMIQUES DU FOYER

ENORMEMENT .....	1
BEAUCOUP .....	2
ASSEZ .....	3
PEU .....	4
PAS DU TOUT .....	5
*N.S.P. ....	8
*REFUS .....	9

Q8D

D - LA MANIERE D'ELEVER LES ENFANTS

ENORMEMENT .....	1
BEAUCOUP .....	2
ASSEZ .....	3
PEU .....	4
PAS DU TOUT .....	5
*N.S.P. ....	8
*REFUS .....	9



Q8E

E - LE RYTHME DE LA VIE MODERNE

ENORMEMENT .....	1
BEAUCOUP .....	2
ASSEZ .....	3
PEU .....	4
PAS DU TOUT .....	5
*N.S.P. ....	8
*REFUS .....	9

Q8F

F - LA PRESENCE PLUS GRANDE DES FEMMES AU TRAVAIL

ENORMEMENT .....	1
BEAUCOUP .....	2
ASSEZ .....	3
PEU .....	4
PAS DU TOUT .....	5
*N.S.P. ....	8
*REFUS .....	9

Q8G

G - LA RELATION DANS LE COUPLE

ENORMEMENT .....	1
BEAUCOUP .....	2
ASSEZ .....	3
PEU .....	4
PAS DU TOUT .....	5
*N.S.P. ....	8
*REFUS .....	9

Q9

QUEL EST LE NOMBRE D'ENFANTS QUI VOUS PARAÎT LE PLUS SOUHAITABLE DANS UNE FAMILLE ?

AUCUN .....	0
1 .....	1
2 .....	2
3 .....	3
4 .....	4
5 .....	5
6 ET PLUS .....	6
REFUS .....	9

Q10

ET POUR VOUS PERSONNELLEMENT, QUEL EST LE NOMBRE D'ENFANTS QUI VOUS PARAÎT LE PLUS SOUHAITABLE ?

AUCUN .....	0
1 .....	1
2 .....	2
3 .....	3
4 .....	4
5 .....	5
6 ET PLUS .....	6
REFUS .....	9

Q11

COMBIEN D'ENFANTS AVEZ-VOUS EUS ?

AUCUN .....	0
1 .....	1
2 .....	2
3 .....	3
4 .....	4
5 .....	5
6 ET PLUS .....	6
REFUS .....	9

Q12

ETES-VOUS SATISFAIT DU NOMBRE D'ENFANTS QUE VOUS AVEZ EUS?

OUI .....	1
NON .....	2
*N.S.P. ....	8
*REFUS .....	9

Q13

EN AURIEZ-VOUS DESIRE PLUS OU MOINS ?

PLUS .....	01
MOINS .....	02
AUTRES (OUVERTE) .....	97
*N.S.P. ....	98
*REFUS .....	99

Q14

ETES-VOUS AGE(E) ENTRE 18 ET 44 ANS ?

OUI .....	1
NON .....	2
*REFUS .....	9

Q15

COMPTEZ-VOUS DANS L'AVENIR AVOIR DES ENFANTS (D'AUTRES ENFANTS) ?

OUI .....	1
NON .....	2
*N.S.P. ....	8
*REFUS .....	9

QA

EN TERMINANT, POUR NOS STATISTIQUES : QUEL AGE AVEZ-VOUS ?

18-19 ANS .....	19
20-24 ANS .....	22
25-29 ANS .....	27
30-34 ANS .....	33
35-39 ANS .....	37
40-44 ANS .....	43
45-49 ANS .....	47
50-54 ANS .....	53
55-59 ANS .....	57
60-64 ANS .....	63
65 ANS ET PLUS .....	72
*REFUS .....	99

QB

COMBIEN D'ANNEES D'ETUDE AVEZ-VOUS COMPLETE ?

0-7 ANNEES .....	06
8-9 ANNEES .....	09
10-12 ANNEES .....	11
13-15 ANNEES .....	14
16 ANNEES ET PLUS .....	17
*REFUS .....	99

QC

QUELLE EST LA PREMIERE LANGUE QUE VOUS AVEZ APPRISE ET QUE VOUS COMPRENEZ ENCORE ?

FRANCAIS .....	01
ANGLAIS .....	02
LES DEUX .....	03
*AUTRES (PRECISER) (OUVERTE) .....	97
ITALIEN .....	04
PORTUGUAIS .....	05
GREC .....	06
ALLEMAND (GERMAN) .....	07
ESPAGNOL .....	08
*REFUS .....	99

QD

SI VOUS PENSEZ AU REVENU TOTAL, AVANT DEDUCTIONS, DE TOUS LES MEMBRES DE VOTRE FOYER, DANS QUELLE CATEGORIE SE SITUE CE REVENU TOTAL ? EST-CE ...

MOINS DE 10 000 \$ .....	08
10 000 A 14 999 \$ .....	13
15 000 A 19 999 \$ .....	18
20 000 A 29 999 \$ .....	25
30 000 A 39 999 \$ .....	35
40 000 A 49 999 \$ .....	45
50 000 A 59 999 \$ .....	55
60 000 ET PLUS .....	75
*N.S.P. ....	98
*REFUS .....	99

QE

Etes-vous .....

Marié ou vivant en couple .....	1
Célibataire .....	2
Divorcé, veuf(ve), séparé .....	3
Autres .....	4
*Refus .....	9

SEXE

SEXE DU RÉPONDANT

SEXE

masculin .....	1
féminin .....	2

REGIO  
RÉGION  
RÉGION

MONTREAL FRANCOPHONE .....	1
MONTREAL BILINGUE .....	2
MONTREAL ANGLOPHONE .....	3
QUEBEC .....	4
AILLEURS .....	5

**CONSEIL DE LA FAMILLE**

**QUESTION 5 :** Liste des sondages effectués durant l'exercice 1992-1993 à la demande des ministères, organismes, sociétés, régies et commissions qui s'y rattachent.

- liste et coût
- copie du questionnaire et du résultat.

**RÉPONSE 5 :** Nil

**QUESTION 6 :**

**LISTE DES CONTRATS DE MOINS DE 25 000 \$ OCTROYÉS PAR LE MINISTÈRE OU L'ORGANISME DEPUIS LE 1ER AVRIL 1992 AU 31 MARS 1993 EN INDIQUANT :**

- LE NOM DU PROFESSIONNEL(LE) OU DE LA FIRME;
- L'OBJET;
- LE COÛT.

**RÉPONSE :**

(voir documents joints)

MINISTÈRE DU CONSEIL EXÉCUTIF  
 SECRETARIAT A LA CONDITION FÉMININE  
 LISTE DES CONTRATS OCTROYÉS À DES FIRMES ET  
 PROFESSIONNELS(LES) DU 1ER AVRIL AU 31 MARS 1993

ANNEXE 6

NOMS	MANDAT	MONTANT
BCP STRATÉGIE CRÉATIVITÉ QUÉBEC INC.	Conception de la signature du Secrétariat à la condition féminine et les adaptations nécessaires plus un bulletin d'information - conception d'une affiche, de dépliants, de pages couvertures, de la papeterie et autres adaptations reliées à la politique en condition féminine	9 297,83 \$
CENTRE D'ENSEIGNEMENT ANGLAIS, LANG. SEC.	Dispenser des cours d'anglais	161,85 \$
CLOUETTE, CHANTAL	Activités de renseignement dans le cadre de la participation du Secrétariat à la condition féminine au Salon Info-Services de Saint-Hyacinthe, du 29 octobre au 1er novembre 1992	378,00 \$
COMMUNICATION DEMO INC.	Production d'une revue de presse quotidienne (7 jours)	4 793,00 \$
CONSEIL DE DÉVELOPPEMENT DU LOISIR SCIENTIFIQUE	Expédition et mise à la poste de 8 000 dépliants de promotion du prix Irma-Levasseur dans 1 667 écoles primaires, 629 écoles secondaires, 56 Cegeps, 3 universités et 92 commissions scolaires	500,00 \$
COUTURE TREMBLAY	Effectuer les tâches reliées au graphisme pour le dépliant sur le patrimoine familial, un feuillet sur les femmes entrepreneurs et des modifications au stand d'exposition	8 800,00 \$
COUTURE TREMBLAY	Réaliser toutes les opérations de graphisme entourant le feuillet sur les filles et la science intitulé : «Une idée de génie»	1 975,00 \$
DE ROSA, SUSAN	Activités de renseignement dans le cadre de la participation du Secrétariat à la condition féminine au Salon Info-Services de Saint-Hyacinthe, du 29 octobre au 1er novembre 1992	126,00 \$
DUMAIS, HÉLÈNE	Animer un atelier de sensibilisation à la rédaction de textes non sexistes d'une durée d'une journée, à l'intention du réseau gouvernemental des répondantes et répondants à la condition féminine	450,00 \$

NOMS	MANDAT	MONTANT
DUVAL, MONIQUE	Activités de renseignement dans le cadre de la participation du Secrétariat à la condition féminine au Salon Info-Services de Saint-Hyacinthe, du 29 octobre au 1er novembre 1992. Recrutement des animatrices, organisation de l'horaire, coordination des activités	360,00 \$
FONDS DES MOYENS DE COMMUNICATION	Location d'un stand d'exposition pour 3 salons	5 006,20 \$
FONDS DES MOYENS DE COMMUNICATION	Photographies et transfert vidéo	219,82 \$
GRAPHIDÉE	Conception graphique et production du dépliant «il était trop de fois la violence»	3 055,00 \$
GRUPE AZTEC	Transcription d'un document sur les engagements gouvernementaux en matière de condition féminine	385,00 \$
IMPRESSIONS PICHE	Impression du dépliant «Le patrimoine familial, pour favoriser un partage équitable» (25 000 exemplaires)	4 919,00 \$
IMPRESSIONS PICHE	Impression du feuillet «Profession : entrepreneur» (25 000 exemplaires)	1 480,00 \$
IMPRIMERIE IDÉALE	Impression du dépliant : «Le prix Irma-Levasseur» (8 200 exemplaires)	795,00 \$
IMPRIMERIE PROVINCIALE	Impression du dépliant «Il était trop de fois la violence» (15 000 exemplaires)	2 065,00 \$
IMPRIMERIE SOCIALE	Impression du feuillet «Une idée de génie...» (25 000 exemplaires)	1 323,00 \$
IMPRIMERIE SOCIALE	Impression de 2 fiches questionnaires (10 000 exemplaires)	946,00 \$
JONCAS, CLAUDINE	Conception et rédaction d'une brochure d'information sur le patrimoine familial et d'une brochure sur la violence faite aux femmes	8 260,00 \$
LAVEAU, ROLANDE	Services-conseils reliés au texte de la politique en condition féminine	1 050,00 \$
LES ATELIERS DU CHATEAU	Expédition de 3 numéros du bulletin d'information intitulé «A LA UNE AU GOUVERNEMENT»	817,20 \$
LÉVESQUE, ANNE	Rédaction de 2 chapitres de l'orientation sur la santé des femmes de la politique en condition féminine	6 200,00 \$
LITHOGRAPHIE BOURGNEUF	Achat de papier	308,00 \$



NOMS	MANDAT	MONTANT
LITHOGRAPHIE BOURGNEUF	Impression de 2 bulletins d'information intitulé : «A LA UNE AU GOUVERNEMENT»	3 548,48 \$
MARTIN INTERNATIONAL	Location d'espace aux salons Épargne-Placements de Québec et de Montréal	8 800,00 \$
OFFICE DES RESSOURCES HUMAINES	Participation au financement pour la réalisation d'un sondage sur les attitudes et perceptions du personnel d'encadrement de la fonction publique face à l'accès à l'égalité pour les membres des groupes cibles	2 500 \$
POIRIER, MICHÈLE	Services-conseils reliés à l'élaboration de la politique en condition féminine	9 900 \$
POSTECHNIK	Services-conseils pour la gestion des listes d'envois	1 009,65 \$
PRISMA	Effectuer le travail de modification du stand d'exposition du Secrétariat à la condition féminine	1 520,50 \$
PRO-PAGE INC.	Production de 2 fiches questionnaires	590,00 \$
PRO-PAGE INC.	Réalisation par édition électronique de 3 numéros du bulletin A LA UNE AU GOUVERNEMENT	1 588,25 \$
RÉSEAU UNIVERSITAIRE CANADIEN D'ÉQUITÉ EN EMPLOI	Participation aux coûts afférents de traduction simultanée lors du deuxième colloque national	500,00 \$
TRADUCTIONS TERRANCE HUGHES INC.	Traduction du français à l'anglais des documents : Portrait sommaire de la situation en matière de harcèlement sexuel au Québec, et équité salariale au Québec	473,97 \$
TYPOFORM INC.	Travail de photocomposition pour le dépliant intitulé «Le prix Irma-Levasseur»	54,00 \$
VIGNEAULT LEMAY ET ASS.	Fournir des services conseil en management pour l'élaboration et la mise en place d'une stratégie de développement organisationnel au Secrétariat à la condition féminine	5 500,00 \$

LISTE DES CONTRATS DE MOINS DE 25 000\$ OCTROYÉS  
DU 1ER AVRIL 1992 AU 31 MARS 1993

NOMS	MANDAT	MONTANT
ASSOCIATION POUR L'ÉDUCATION INTERCULTURELLE DU QUÉBEC	RÉALISATION D'UN ATELIER D'EXPÉRIMENTATION DU GUIDE D'ANIMATION SUR LES RELATIONS PARENT/ENFANT PRODUIT PAR LE SECRÉTARIAT À LA FAMILLE, AUPRÈS DE PARENTS D'ORIGINE QUÉBÉCOISE ET DE PARENTS ISSUS DES COMMUNAUTÉS CULTURELLES	100,00
BCGD CONCEPTION GRAPHIQUE	EFFECTUER UNE CONCEPTION GRAPHIQUE D'UNE BROCHURE, RÉALISER UNE MAQUETTE ET RÉALISER UN PRÊT-À-PHOTOGRAPHIER	1 070,00
BÉLANGER, DANIELE	FAIRE UNE REVUE DE LA LITTÉRATURE PORTANT SUR LA FÉCONDITÉ ET LES POLITIQUES FAMILIALES DANS LES PAYS SCANDINAVES, ET EN PARTI- CULIER EN SUÈDE	8 663,20
BOUILLÉ, MARIE	DÉVELOPPER, EN CONCERTATION AVEC LES ORGANISMES FAMILIAUX ET COM- MUNAUTAIRES, DES MODALITÉS DE MISE EN PLACE DE BUREAUX DE SERVICES COMMUNAUTAIRES-JEUNESSE, TEL QUE PROPOSÉS DANS LE RAPPORT DU GROUPE DE TRAVAIL POUR LES JEUNES	10 000,00
CENTRE COMMUNAUTAIRE JEUNESSE DE ST-LÉONARD	RÉALISATION D'UN ATELIER D'EXPÉRIMENTATION DU GUIDE D'ANIMATION SUR LES RELATIONS PARENT/ENFANT PRODUIT PAR LE SECRÉTARIAT À LA FAMILLE, AUPRÈS DE PARENTS D'ORIGINE QUÉBÉCOISE ET DE PARENTS ISSUS DES COMMUNAUTÉS CULTURELLES	100,00
CENTRE DES FEMMES HAITIENNES DE RIVIÈRE-DES- PRAIRIES	RÉALISER UN ATELIER D'EXPÉRIMENTATION DU GUIDE D'ANIMATION SUR LES RELATIONS PARENT/ENFANT PRODUIT PAR LE SECRÉTARIAT À LA FAMILLE, AUPRÈS DE PARENTS D'ORIGINE QUÉBÉCOISE ET DE PARENTS ISSUS DES COMMUNAUTÉS CULTURELLES	100,00
COLLÈGE MARIE VICTORIN	ASSURER L'ANIMATION DES ATELIERS À LA PREMIÈRE BIENNALE SUR LA FAMILLE TENUE À MONTRÉAL LE 4 DÉCEMBRE 1992, HÔTEL DU PARC	3 480,00
COMITÉ QUÉB. DE L'UNION INTERN. DES ORG. FAMILIAUX	PARTICIPER À TITRE DE REPRÉSENTANT DU QUÉBEC À LA CONFÉRENCE MONDIALE SUR "LES DROITS ÉCONOMIQUES DES FAMILLES" PARRAINÉE PAR L'UIOF ET SE TENANT À CURITIBA AU BRÉSIL DU 22 AU 26 NOVEMBRE 1992	1 500,00
DOUTRELOUX, ALBERT	ANIMER LE DÎNER-CAUSERIE LORS DE LA RENCONTRE DU RÉSEAU DES RÉPON- DANTS ET RÉPONDANTES DU 15 SEPTEMBRE 1992. PRODUIRE UN EXERCICE POUR AIDER LES PARTICIPANTS À ANIMER UN ATELIER DE DISCUSSION DANS LEUR PROPRE MILIEU	350,00

DUMAIS, HÉLÈNE	SESSION DE FORMATION SUR LA RÉDACTION DE TEXTES NON SEXISTES	270,00
DUMAIS, HÉLÈNE	CONSULTATION CONCERNANT LA DÉSEXISATION DE PHRASES DE CERTAINS ARTICLES DES RÈGLEMENTS DU BUREAU QUÉBÉCOIS DE L'ANNÉE INTERNATIONALE DE LA FAMILLE	60,00
GAËTAN MORIN ÉDITEUR LTÉE	ÉDITION DU GUIDE DE LA FAMILLE	5 000,00
GRUPE D'ENTRAIDE AUX PÈRES ET DE SOUTIEN DE L'ENFANT	RÉALISER UN ATELIER D'EXPÉRIMENTATION DU GUIDE D'ANIMATION SUR LES RELATIONS PARENT/ENFANT PRODUIT PAR LE SECRÉTARIAT À LA FAMILLE, AUPRÈS DE PARENTS D'ORIGINE QUÉBÉCOISE ET DE PARENTS ISSUS DES COMMUNAUTÉS CULTURELLES	100,00
GRUPE MULTI-RÉSO	SONDAGE SUR LA FAMILLE	9 500,00
INSTITUT NATIONAL DE RECHERCHE SCIENTIFIQUE	EFFECTUER UNE ÉTUDE SUR L'ÉVOLUTION DE LA STRUCTURE ET DE LA COMPOSITION DES FAMILLES AU QUÉBEC	16 610,00
INST. QUÉ. RECHERCHE ET CULTURE	PARTICIPATION À TITRE DE REPRÉSENTANT DU QUÉBEC AU COMITÉ FAMILLE DE L'ASSOCIATION INTERNATIONALE DES SOCIOLOGUES DE LANGUE FRANÇAISE DANS LE CADRE DE SON 14IEME CONGRÈS QUI S'EST TENU A LYON EN FRANCE	995,00
LE THÉÂTRE À LA CARTE	FAIRE UNE REPRÉSENTATION POUR ILLUSTRER LA CONCILIATION TRAVAIL-FAMILLE LORS DE LA PREMIÈRE BIENNALE	2 670,00
LEMAY, ANDRÉE	RÉDACTION DE DIX (10) CHRONIQUES SUR DES SUJETS SPÉCIALISÉS SUR LA FAMILLE	2 000,00
LEMIRE, RENÉ	PRODUCTION D'UNE VIDÉO À PARTIR DU MATÉRIEL VIDÉO DE 4 HRES RÉALISÉ LORS DE LA JOURNÉE-CONTACT ENTRE LES ORGANISMES FAMILIAUX ET LES ORGANISMES DES COMMUNAUTÉS CULTURELLES LE 11 DÉCEMBRE 1992	393,50
LOUISE VALLÉE ET CHARLES LESSARD, GRAPHISTE	APPORTER LES CORRECTIONS GRAPHIQUES AU DÉPLIANT "FAMILLES QUÉBÉCOISES, AIDE FINANCIÈRE" POUR LA VERSION 1993	1 052,00
MAISON INTERNATIONALE DE LA RIVE-SUD	RÉALISER UN ATELIER D'EXPÉRIMENTATION DU GUIDE D'ANIMATION SUR LES RELATIONS PARENT/ENFANT PRODUIT PAR LE SECRÉTARIAT À LA FAMILLE, AUPRÈS DE PARENTS D'ORIGINE QUÉBÉCOISE ET DE PARENTS ISSUS DES COMMUNAUTÉS CULTURELLES	100,00
PLEAU, MAURICE	PROPOSER UN PROJET DE PROGRAMME ET UNE STRUCTURE D'ORGANISATION EN VUE DE LA TENUE D'UN COLLOQUE SUR LE DEUXIÈME PLAN D'ACTION EN MATIÈRE DE POLITIQUE FAMILIALE À L'AUTOMNE 1992	11 913,00
PRATTE, MARIE	METTRE À JOUR LE TEXTE "LE PROJET DE LOI 125 PORTANT SUR LA RÉFORME DU CODE CIVIL EN REGARD DE LA POLITIQUE FAMILIALE QUÉBÉCOISE"	800,00

PROMIS		RÉALISER UN ATELIER D'EXPÉRIMENTATION DU GUIDE D'ANIMATION SUR LES RELATIONS PARENT/ENFANT PRODUIT PAR LE SECRÉTARIAT À LA FAMILLE, AUPRÈS DE PARENTS D'ORIGINE QUÉBÉCOISE ET DE PARENTS ISSUS DES COMMUNAUTÉS CULTURELLES	100,00
PRO-PAGE COMMUNICATIONS GRAPHIQUES INC		PRÉSENTER DEUX ESQUISSES D'UN EN-TÊTE DU BULLETIN "LE CARNET DE FAMILLE" - PROPOSER UNE GRILLE TYPOGRAPHIQUE - PRÉSENTER UNE MAQUETTE DU BULLETIN - PHOTOCOMPOSITION ET MONTAGE DES TEXTES ETC.	1 100,00
PRO-PAGE COMMUNICATIONS GRAPHIQUES INC		CONCEPTION GRAPHIQUE D'UNE IDENTIFICATION VISUELLE POUR LA PRODUCTION DE POCHETTE DE PARTICIPATION, RAPPORT SYNTHÈSE, PANNEAUX D'IDENTIFICATION, BANNIÈRE; PRODUCTION DES FILMS FINALE	2 450,00
PRO-PAGE COMMUNICATIONS GRAPHIQUES INC		PRODUCTION DE TROIS PANNEAUX D'IDENTIFICATION	375,00
PRO-PAGE COMMUNICATIONS GRAPHIQUES INC		PRODUCTION DE CARTONS D'IDENTIFICATION À POSER SUR DES TABLES 150 CARTONS 6 X 8 POUCE	450,00
PRO-PAGE COMMUNICATIONS GRAPHIQUES INC		APPORTER UN AJOUT À LA CONCEPTION VISUELLE DE LA PAGE COUVERTURE DU RAPPORT DE LA PREMIÈRE BIENNALE SUR LA FAMILLE	400,00
PRO-PAGE COMMUNICATIONS GRAPHIQUES INC		PROPOSER UNE GRILLE POUR PHOTOCOMPOSITION ET PROCÉDER À LA PHOTOCOMPOSITION DU RAPPORT DE LA PREMIÈRE BIENNALE	1 320,00
RADJA, ZAIDA		ANIMER LA JOURNÉE-CONTACT PORTANT SUR LA FAMILLE ET L'INTERCULTUREL; PRÉPARER L'ANIMATION ET PARTICIPER À DES RÉUNIONS PRÉPARATOIRES	600,00
ROCHETTE, DANIÈLE		RÉDACTION DE SIX (6) CHRONIQUES SPÉCIALISÉES SUR DES SUJETS AYANT TRAIT À LA FAMILLE	1 200,00
STANTON, DANIÈLE		RÉDACTION DE DEUX (2) CHRONIQUES SUR LA FAMILLE	400,00
STANTON, JULIE		RÉDACTION DE CINQ (5) CHRONIQUES SPÉCIALISÉES SUR DES SUJETS AYANT TRAIT À LA FAMILLE	1 000,00
TARDIEU, CAMILLE		RÉALISER UN GUIDE D'ANIMATION QUI EXPLIQUE DE FAÇON STRUCTURÉE COMMENT ABORDER LA QUESTION DES RELATIONS FAMILIALES ENTRE DES FAMILLES D'ORIGINE QUÉBÉCOISE ET DES FAMILLES ISSUES DES COMMUNAUTÉS CULTURELLES	9 500,00

## CONSEIL DE LA FAMILLE

RÉPONSE 6 : Liste des contrats de moins de 25 000 \$

Dulac, Germain

Produire les travaux nécessaires à la publication d'une étude sur la paternité dans une perspective familiale 9 800 \$

PRO-SYS

Présenter une analyse synthèse des perceptions concernant les perspectives de développement de la politique familiale 1 000 \$

HARVEY, Benoit

Procéder à l'inventaire des travaux du Conseil depuis 4 ans, en dégager les grandes orientations et suggérer des éléments de contenu pour la préparation du rapport sur la mise en oeuvre de la Loi sur le Conseil de la famille, conseiller le Président et le Secrétaire général dans la préparation de ce rapport, procéder au montage du texte jusqu'à son étape de reprographie 5 250 \$

INTER-CONSULTANTS

Produire une revue de la littérature théorique et empirique concernant les communautés culturelles - la confection des outils de travail et la cueillette des données - la suggestion d'orientation et d'éventuelles pistes de recommandations pour le Conseil de la famille 8 000 \$

LAREAU, André

Produire un rapport de recherche sur la question du traitement fiscal réservé aux familles québécoises 9 500 \$

RÉGINALD, GRÉGOIRE INC.

Effectuer toutes les démarches, rencontres, consultations, études, recherches et analyses requises pour réaliser une étude de comparaison des politiques destinées à la petite enfance dans plusieurs pays occidentaux 9 940 \$

UNIVERSITÉ LAVAL

Procéder à une revue de littérature visant la rédaction d'une problématique sur les familles et la fiscalité; à la cueillette de toutes les données pertinentes; à la suggestion éventuelle de modifications au système 4 500 \$

17 contrats de moins de 1 000 \$ pour un total de 5 649,82 \$

## QUESTION 7 :

CABINET DE LA MINISTRE DELEGUEE A LA CONDITION FEMININE

LE MONTANT GLOBAL, POUR L'ANNEE 1992-93 DES DEPENSES SUIVANTES :

- LA PHOTOCOPIE
- LA TELECOPIE (FAX), SI IDENTIFIABLE A MEME LES COUTS RELIES A LA TELEPHONIE
- LE REMBOURSEMENT DES FRAIS DE TRANSPORT
- LE REMBOURSEMENT DES FRAIS D'HEBERGEMENT
- LE REMBOURSEMENT DES FRAIS DE REPAS
- L'ENSEMBLE DES DEPENSES APPLICABLES A LA PARTICIPATION A DES CONGRES, DES COLLOQUES ET TOUTES SESSIONS DE TYPE PERFECTIONNEMENT OU RESSOURCEMENT : A) AU QUEBEC B) A L'EXTERIEUR DE QUEBEC

## REPONSE :

A) PHOTOCOPIE	COUT ESTIME	5 800,00
B) TELECOPIE	VOIR COMPTE MINISTERIEL DU CONSEIL EXECUTIF	
C) FRAIS DE VOYAGE ESTIMES AU 93-03-31		15,000.00

- SYGBEC NE PEUT NOUS FOURNIR LA REPARTITION PAR UNITE ADMINISTRATIVE

**QUESTION 7 : SECRÉTARIAT À LA CONDITION FÉMININE**

**LE MONTANT, POUR L'ANNÉE 1992-93, DE CHACUNE DES DÉPENSES SUIVANTES :**

- LA PHOTOCOPIE;
- LA TÉLÉCOPIE (FAX), SI IDENTIFIABLE À MÊME LES COÛTS RELIÉS À LA TÉLÉPHONIE;
- LE REMBOURSEMENT DES FRAIS DE TRANSPORT;
- LE REMBOURSEMENT DES FRAIS D'HÉBERGEMENT;
- LE REMBOURSEMENT DES FRAIS DE REPAS;
- L'ENSEMBLE DES DÉPENSES APPLICABLES À LA PARTICIPATION À DES CONGRÈS, DES COLLOQUES ET TOUTES SESSIONS DE TYPE PERFECTIONNEMENT OU RESSOURCEMENT :  
A) AU QUÉBEC B) À L'EXTÉRIEUR DU QUÉBEC.

**RÉPONSE :**

- La photocopie : dépenses estimées à 6 100 \$;
- La télécopie (fax) : compte ministériel du Conseil exécutif;
- Remboursement des frais de transport, d'hébergement et de repas : dépenses estimées à 19 360 \$;
- l'ensemble des dépenses applicables à la participation à des congrès, des colloques et toutes sessions de type perfectionnement ou ressourcement :  
a) au Québec : dépenses estimées à 13 000 \$;  
b) à l'extérieur du Québec : 355 \$.

## SECRÉTARIAT À LA FAMILLE

**7. Le montant, pour l'année 1992-1993, de chacune des dépenses suivantes:**

- la photocopie (incluant la reprographie): 8 000,00\$
  - la télécopie : voir les chiffres de la Direction générale de l'Administration du Conseil exécutif
  - le remboursement des frais de transport: }
  - le remboursement des frais d'hébergement: } 34 000,00\$
  - le remboursement des frais de repas: }
  - l'ensemble des dépenses applicables à la participation à des congrès, des colloques et toutes sessions de type perfectionnement ou ressourcement
- a) au Québec: 11 099\$ en date du 11 février
- b) à l'extérieur du Québec: aucun



CONSEIL DE LA FAMILLE

RÉPONSE 7 : Le montant, pour l'année 1992-93, des dépenses suivantes :

- la photocopie :
  - au 28 février 1993 5 193 \$
  - estimé au 31 mars 5 400 \$
  - location d'une photocopieuse :
    - au 28 février 1993 1 365 \$
    - estimé au 31 mars 1 500 \$
  - estimé total au 31 mars 1993 : 6 900 \$

- la télécopie :
  - ces frais apparaissent à la liste des crédits du Ministère du Conseil exécutif

- le remboursement des frais de transport, des frais d'hébergement et des frais de repas pour les membres et le personnel du Conseil :
  - estimé au 31 mars 1993 32 000 \$

il est impossible de détailler les catégories de dépenses pour l'unité, voir la liste des crédits du Ministère du Conseil exécutif

- l'ensemble des dépenses applicables à la participation à des congrès et des colloques :
  - les frais sont compris dans les frais de voyage et de transport,
  - estimé au 31 mars 1993 3 000 \$

ces activités ont toutes eu lieu au Québec.

**QUESTION 8 : SECRÉTARIAT À LA CONDITION FÉMININE**

**EN REGARD DES PROGRAMMES DE TYPE AIR MILES, AÉROPLAN, CANADIAN PLUS, ETC, QUEL EST LE NOMBRE DE POINTS BONIS, ET AUTRES RISTOURNE DU MÊME TYPE, AINSI QUE LEUR VALEUR MONÉTAIRE, RELIÉS À L'UTILISATION DE MOYENS DE TRANSPORT ET DE SERVICES CONNEXES...**

- A) QUI ONT ÉTÉ TOUCHÉS**
- B) QUI ONT ÉTÉ RETOURNÉS**

**... PAR L'UTILISATEUR AU MINISTÈRE OU À L'ORGANISME PAYEUR EN APPLICATION DE LA DIRECTIVE DU CONSEIL DU TRÉSOR.**

**RÉPONSE :**

Aucun point boni n'a été touché, ni retourné durant l'exercice 1992-1993.

SECRÉTARIAT À LA FAMILLE

8. En regard des programmes de type Air miles, Aéroplan, Canadian Plus, etc, quel est le nombre de point-bonis, et autres ristournes du même type, ainsi que leur valeur monétaire, reliés à l'utilisation de moyens de transport et de services connexes...

- a) qui ont été touchés
- b) qui ont été retournés

Ne s'applique pas

**CONSEIL DE LA FAMILLE**

**QUESTION 8 :** En regard des programmes de type Air Miles, Aéroplan, Canadian Plus, etc, quel est le nombre de points-bonis et autres ristournes du même type, ainsi que leur valeur monétaire, reliées à l'utilisation de moyens de transport et de services connexes

- a) qui ont été touchés
- b) qui ont été retournés  
...par l'utilisateur au ministère ou à l'organisme payeur en application de la directive du Conseil du trésor.

**RÉPONSE 8 :** Nil

**QUESTION 9 : SECRÉTARIAT À LA CONDITION FÉMININE**

**POUR CHACUN DES MINISTÈRES ET DES ORGANISMES PUBLICS ET PARAPUBLICS SOUS LEUR AUTORITÉ, COMBIEN DE PERSONNES, DONT LA COTISATION FUT PAYÉE PAR L'EMPLOYEUR, SONT MEMBRES DE CLUBS PRIVÉS (CLUBS D'AFFAIRES, CLUBS SOCIAUX, CLUBS DE GOLF OU AUTRES) ET À QUELLE SOMME S'ÉLÈVE LE MONTANT GLOBAL PAYÉ POUR CES COTISATIONS?**

- QUELLE EST LA FONCTION DE CHAQUE PERSONNE CONCERNÉE AINSI QUE LE COÛT DE LA COTISATION À CHACUN DES CLUBS (EN INDIQUANT LE NOM DES CLUBS)?**

**RÉPONSE :**

Aucune cotisation n'a été payée durant l'exercice financier 1992-1993.

9. Pour le Secrétariat à la famille, combien de personnes, sous son autorité, dont la cotisation fut payée par l'employeur, sont membres de clubs privés (clubs d'affaires, clubs sociaux,, clubs de golf ou autres) et à quelle somme s'élève le montant global payé pour ces cotisations?

Ne s'applique pas

**CONSEIL DE LA FAMILLE**

**QUESTION 9 :** Pour chacun des ministères et des organismes publics et parapublics sous leur autorité, combien de personnes, dont la cotisation fut payée par l'employeur, sont membres de clubs privés (clubs d'affaires, clubs sociaux, clubs de golf ou autres) et à quelle somme s'élève le montant global payé pour ces cotisations?

**RÉPONSE 9 :** Nil

**QUESTION 10 : SECRÉTARIAT À LA CONDITION FÉMININE**

**LE NOMBRE ET LA RÉPARTITION DU PERSONNEL MASCULIN ET FÉMININ, DES PERSONNES HANDICAPÉES ET DES COMMUNAUTÉS CULTURELLES (DE CHAQUE MINISTÈRE ET POUR CHACUN DES ORGANISMES RELEVANT DE SA COMPÉTENCE) POUR CHAQUE CATÉGORIE D'EMPLOIS (CADRES, PROFESSIONNELS, FONCTIONNAIRES, ETC...) POUR 1992-1993.**

**RÉPONSE :**

**PERSONNEL RÉGULIER ET OCCASIONNEL  
EN PLACE AU 19 MARS 1993**

CATÉGORIE D'EMPLOI	HOMMES	FEMMES	PERSONNES HANDICAPÉES	COMMUNAUTÉS CULTURELLES
Cadres	--	2	--	--
Professionnels	2	13	--	--
Fonctionnaires	1	11	2	--



## SECRÉTARIAT À LA FAMILLE

10. Le nombre et la répartition du personnel masculin et féminin, des personnes handicapés et des communautés culturelles du Secrétariat à la famille pour chaque catégorie d'emplois (cadres, professionnels, fonctionnaires, etc...) pour 1992-1993.

	masculin	féminin	handicapés	com. c.
hors cadre	1			
cadres	1	1		
professionnels	6	5		
fonctionnaires		5		

**CONSEIL DE LA FAMILLE**

RÉPONSE 10 :

	Nombre	Hommes	Femmes	Personnes handicapées	Communautés culturelles
Hors cadre	1	1			
Cadre	1	1			
Professionnels	3	1	2		
Fonctionnaires	4		4		
TOTAL	9	3	6	0	0

Les objectifs des programmes d'équité en emploi relèvent du Ministère du Conseil exécutif

**QUESTION 11 : SECRÉTARIAT À LA CONDITION FÉMININE**

**MISE À PART LA SIQ, LA LISTE DES FIRMES EN 1992-93 QUI LOUENT DES ESPACES EN INDIQUANT POUR CHACUNE D'ELLES :**

- L'EMPLACEMENT DE LA LOCATION;
- LA SUPERFICIE DU LOCAL LOUÉ;
- LE COÛT DE LOCATION AU MÈTRE CARRÉ;
- LE COÛT TOTAL DE LA DITE LOCATION;
- LA DURÉE DU BAIL.

**RÉPONSE :**

Aucun contrat de location d'espace avec des firmes en 1992-1993.

SECRÉTARIAT À LA FAMILLE

11. Mise à part la SIQ, la liste des firmes en 1992-1993 qui louent des espaces en indiquant pour chacune d'elles:

Ne s'applique pas

**CONSEIL DE LA FAMILLE**

QUESTION 11 : Mise à part la SIQ, la liste des firmes en 1992-1993 qui louent des espaces en indiquant pour chacune d'elles :

- l'emplacement de la location
- la superficie du local loué
- le coût de location au mètre carré
- le coût total de la dite location
- la durée du bail.

RÉPONSE 11 : Nil

QUESTION 12 :

LA LISTE DES CONTRATS, QUELQUE SOIT LE MONTANT, ATTRIBUÉS EN 1992-93 À DES FIRMES DE COMMUNICATION OU DE RELATIONS PUBLIQUES EN INDIQUANT :

- LE NOM DE LA FIRME;
- L'OBJET DU CONTRAT;
- LA DURÉE DU CONTRAT;
- LE COÛT DU CONTRAT.

RÉPONSE :

- BCP STRATÉGIE CRÉATIVITÉ QUÉBEC INC.
- Conception de la signature du Secrétariat à la condition féminine et adaptations nécessaires (bulletin d'information), conception de l'affiche, des dépliants, des pages-couvertures, de la papeterie et autres adaptations reliées à la politique en condition féminine.
- Du 10 juin au 12 août 1992
- 9 297,83 \$.

## SECRÉTARIAT À LA FAMILLE

**12. La liste des contrats, quel que soit le montant, attribués en 1992-1993 à des firmes de communications ou de relations publiques en indiquant:**

- le nom de la firme: ne s'applique pas
- l'objet du contrat:
- la durée du contrat:
- le coût du contrat:

**CONSEIL DE LA FAMILLE**

**QUESTION 12 :** La liste des contrats attribués en 1992-1993  
à des firmes de communication ou de relations  
publiques en indiquant:

- le nom de la firme
- l'objet du contrat
- la durée du contrat
- le coût du contrat.

**RÉPONSE 12 :** Nil



**QUESTION 13 : SECRÉTARIAT À LA CONDITION FÉMININE**

**LA LISTE DES TARIFS (DROITS ET PERMIS) EN VIGUEUR POUR L'EXERCICE FINANCIER 1992-93 EN INDIQUANT :**

- A) LA TARIFICATION POUR CHACUN DES DROITS ET PERMIS PERÇUS;**
- B) LE TOTAL DES REVENUS PERÇUS POUR CHACUN DES DROITS ET PERMIS EXIGÉS;**
- C) POUR L'ANNÉE 1993-94, LA PRÉVISION DU TOTAL DES REVENUS QUI SERONT PERÇUS POUR CHACUN DES DROITS ET PERMIS EXIGÉS.**

**RÉPONSE :**

Ne s'applique pas

SECRÉTARIAT À LA FAMILLE

**13. La liste des tarifs (droits et permis) en vigueur pour l'exercice financier 1992-1993:**

Ne s'applique plus

**CONSEIL DE LA FAMILLE**

QUESTION 13 : La liste des tarifs (droits et permis) en vigueur pour l'exercice financier 1992-1993 en indiquant :

- a) la tarification pour chacun des droits et permis perçus
- b) le total des revenus perçus pour chacun des droits et permis exigés
- c) pour l'année 1993-94, la prévision du total des revenus qui seront perçus pour chacun des droits et permis exigés.

RÉPONSE 13 : Nil

QUESTION 14 :

- A) LISTE DU PERSONNEL DU CABINET ET DE LA SUITE SOUS-MINISTERIELLE EN 1992-1993 EN INDIQUANT POUR CHAQUE INDIVIDU:
- LA DATE DE L'ENTREE EN FONCTION,
  - LA DATE DE DEPART, S'IL Y A LIEU,
  - LE TITRE DE LA FONCTION,
  - LE PORT D'ATTACHE
  - LA CLASSIFICATION,
  - LE TRAITEMENT ANNUEL OU SELON LE CAS, LES HONORAIRES VERSES.
- B) LE MONTANT DES SALAIRES ET HONORAIRES VERSES PAR LE CABINET POUR L'EXERCICE 1992-1993
- C) LE NOMBRE TOTAL D'EMPLOYES AU CABINET.

REPONSE :

- A) VOIR DOCUMENT JOINT
- B) SALAIRES ET HONORAIRES VERSES 524,588.60
- C) 14 PERSONNES ACTUELLEMENT EN POSTE

QUESTION 14 (A)

PERSONNEL DU CABINET	CLASSIFICATION	TRAITEMENT ANNUEL	STATUT	DATE	
				ENTREE	SORTIE
BOUCHARD, ANNE-MARIE	ATT. POLITIQUE	40 170,00		90-11-05	
CADRIN, SYLVIE	ATT. POLITIQUE	46 144,00		90-10-24	
DUPUIS, CHRISTIAN	ATT. POLITIQUE	36 050,00		91-11-11	
LAROSE, DIANE G.	ATT. POLITIQUE	41 200,00		90-03-30	
LOFFREDI-GUERRA, BERNADETTE	ATT. POLITIQUE	35 535,00		89-10-17	
MARION, CHRISTINE	ATT. POLITIQUE	39 140,00		91-09-30	
QUIMET, CHRISTIANE	ATT. POLITIQUE	30 385,00		90-08-20	
POISSON-RANGER, LUCE	DIR. CABINET	74 984,00		89-10-25	
QUENNEVILLE LYNE	ATT. POLITIQUE	36 000,00		92-06-12	92-12-01

**QUESTION 15 :**

**LISTE DES CONTRATS DONNÉES EN 1992-1993 À MÊME LE BUDGET DISCRÉTIONNAIRE DU CABINET DU MINISTRE EN INDIQUANT :**

- LE NOM DE L'ORGANISME OU DE LA PERSONNE CONCERNÉS;
- LE COÛT;
- L'OBJET.

**RÉPONSE :** Aucun

QUESTION 16 :

LISTE DES CREDITS PERIMES PAR PROGRAMMES ET PAR ELEMENTS POUR  
L'EXERCICE FINANCIER 1992-1993. (ANNEXE 16)

REPONSE :

PR. EL.

03	01	CABINET DE LA MINISTRE DELEGUEE A LA CONDITION FEMININE	65,0
----	----	--	------

## QUESTION 16 :

LISTE DES CRÉDITS PÉRIMÉS, PAR PROGRAMMES ET PAR ÉLÉMENTS, POUR L'EXERCICE FINANCIER 1992-1993.

## RÉPONSE :

Liste des crédits pérимés estimés :

Pr.	El.		
03	02	Secrétariat à la condition féminine	259 000 \$



16. Les crédits périmés du Secrétariat à la famille pour l'exercice 1992-1993, au montant de 35 200 \$, se détaillent ainsi :

Traitement :

34 200 \$. Ce montant s'explique par le fait que des postes ont été laissés vacants durant quelques semaines. De plus, des employés ont pris des congés sans solde.

Fonctionnement :

1 000 \$.

**QUESTION 17 :**

**LA VENTILATION DÉTAILLÉE DES TRANSFERTS OBTENUS DU GOUVERNEMENT FÉDÉRAL EN 1992-1993 DANS LE CADRE DES DIVERS PROGRAMMES À FRAIS PARTAGÉS; POUR CHACUN DE CES PROGRAMMES, DESCRIPTION SOMMAIRE DU MODE DE SUBVENTION.**

**RÉPONSE :**

Ne s'applique pas

QUESTION 18 :

LA LISTE DES SUBVENTIONS VERSÉES À MÊME LE BUDGET DISCRÉTIONNAIRE DU  
MINISTÈRE POUR L'ANNÉE 1992-1993.

RÉPONSE : Voir document joint

QUESTION 18

CABINET DE LA MINISTRE DELEGUEE A LA CONDITION FEMININE  
LISTE DES SUBVENTIONS 1992-1993

ACCUEIL SAINT-ESPRIT INC.	500,00
ACTION TRAVAIL DES FEMMES	2 500,00
ALLIANCE DES GARDERIES DES REGIONS DE QUEBEC ET CHAUDIERE-APALACHES	2 000,00
ASSOCIATION DES FEMMES DE CARRIERE DU QUEBEC METROPOLITAIN INC.	1 000,00
ASSOCIATION DES HALTES-GARDERIES DE LA REGION DE MONTREAL	500,00
ASSOCIATION DES SERVICES DE GARDE EN MILIEU SCOLAIRE DU QUEBEC	2 500,00
ASSOCIATION DES VICTIMES DE DELITS SEXUELS DE THERAPEUTES	1 000,00
ASSOCIATION FEMININE D'EDUCATION ET D'ACTION SOCIAL (AFEAS)	4 000,00
ASSOCIATION POUR LA SANTE PUBLIQUE DU QUEBEC	2 000,00
ASS. FEMININE D'EDUCATION ET D'ACTION SOCIALE DE STE-THERESE BEAUPORT	350,00
CENTRE DES FEMMES DE LAVAL	500,00
CENTRE DES FEMMES DE L'ESTRIE LTEE	1 000,00
CENTRE DES FEMMES "CENTRE AILES" DE ST-BRUNO	1 000,00
CENTRE DES RESSOURCES AUX INTERVENANTS DE LA PETITE ENFANCE	1 500,00
CENTRE D'ACCUEIL DES LAURENTIDES (CONGRES 92)	1 500,00
CENTRE RECREATIF LA NOUVELLE ETAPE	100,00
CERCLES DE FERMIERES DU QUEBEC	1 000,00
COLLECTIF DES FEMMES IMMIGRANTES DU QUEBEC	1 000,00
COLLECTIF INTERNATIONAL DES FEMMES DE BEAUHARNOIS	100,00
COMITE DE SUIVI DES FEMMES IMMIGRANTES	250,00
COMITE DES LOISIRS GRACEFIELD - FONDS CAROLL-ANN ALIE	500,00
COMITE QUEBECOIS DE LA SEMAINE NATIONALE DE LA FAMILLE	1 000,00
COMITE QUEB. DES IMMIGRANTS ET FEMMES APPARTENANT AUX MINORITES VISIBLES	800,00
COMMUNICATION ALAIN ENR.	150,00
CONCERTATION INTER-REGIONALE DES GARDERIES DU QUEBEC	5 000,00
CONFERENCE MONTREALAISE "FEMMES ET SECURITE URBAINE"	1 000,00
CONSEIL DE DEVELOP. LOISIR SCIENTIFIQUE	500,00
CONSEIL D'INTERVENTION POUR L'ACCES DES FEMMES	2 000,00
CONSEIL D'INTERVENTION POUR L'ACCES DES FEMMES AU TRAVAIL	5 000,00
CONSEIL QUEBECOIS POUR L'ENFANCE ET LA JEUNESSE	1 000,00
CONSEIL REGIONAL DES LOISIRS COTE-NORD	1 000,00
EDUCATION COUP-DE-FIL	3 000,00
FACULTE DES SCIENCES ET DE L'AGRICULTURE	500,00
FEMMES REGROUPEES EN OPTIONS NON TRADITIONNELLES	2 000,00
FONDATION DE L'ASSOCIATION DES FEMMES DIPLOMEES DES UNIVERSITES	1 000,00
FONDATION DE L'OPERA	1 000,00
FONDATION DES VICTIMES DU 6 DECEMBRE CONTRE LA VIOLENCE	2 500,00
FONDATION PAUL GERIN-LAJOIE	500,00
FRATERNITE STE-MARIE	1 000,00
GENERATIONS	125,00
GROUPE D'AIDE ET D'INFORMATION SUR LE HARCELEMENT SEXUEL	2 000,00
INFORMATION - RESSOURCES FEMMES ET LOGEMENT	2 000,00
INSTITUT INTERNATIONAL DE DROIT D'EXPRESSION FRANCAISE	2 000,00
LA MAISON DE LA FAMILLE D.V.S.	3 000,00
LA MONDIALE DE FILMS ET VIDEOS	1 500,00
LE BERCEAU ENR	500,00
LE CHAINON	500,00
L'AUTRE CHEZ-SOI INC.	3 000,00
L'R DES CENTRES DE FEMMES DU QUEBEC	2 000,00
MAISON DES FAMILLES DE VERDUN INC	2 000,00
MOUVEMENT CONTRE LE VIOL ET L'INCESTE	1 000,00
ORDRE DES FILS D'ITALIE DU CANADA	1 000,00
ORGANISATION POUR LA SAUVEGARDE DES DROITS DES ENFANTS	2 500,00
ORGANISATION SUN YOUTH INC.	1 500,00
PACIJOU	1 500,00
PACIJOU	1 000,00
PARENTS UNIQUES BRANDON INC.	200,00
PATRO LAVAL	1 000,00
PRIX IRMA LEVASSEUR - SHERRYL CONTANT	1 000,00
REGROUPEMENT DES CENTRES DE SANTE DES FEMMES DU QUEBEC	1 500,00
REGROUPEMENT DES GARDERIES SANS BUT LUCRATIF DE LA REGION 01	950,00
REGR.PROV.DES MAISONS HEBERGEMENT & TRANSITION PR FEMMES VICT. DE VIOLENCE CONJ.	1 000,00
REG. POPU. DES QUARTIERS MILTON-PARC/McGILL V/S LES AGRESSION SEXUELLES	475,00
RESEAU D'APPUI AUX FAMILLES MONOPARENTALES DE L'ESPRIT	500,00
RE-PARTIR	500,00
SIMARD, MICHELINE (CENTRE IMMERSION)	1 500,00
SOUS-COMITE DE LA NON-VIOLENCE COMITE D'ECOLE MGR-DUMAS	1 000,00
TABLE DE CONCERTATION DES ORGANISMES COMMUNAUTAIRES DE VILLE EYMARD	500,00
TABLE DE CONCERTATION SUR LA VIOLENCE CONJUGALE DU NORD DE MTL	300,00
TRAVERSEE RIVE-SUD	1 000,00
VIDEO FEMMES	2 000,00
VIOLENCE INFO	1 000,00

## **SECTION II:**

### **QUESTIONS PARTICULIÈRES**

#### **SECRÉTARIAT À LA CONDITION FÉMININE**

1. Ventilation détaillée des dépenses de 1992-1993 et des crédits 1993-1994.
2. Liste des entreprises privées, commissions scolaires, collèges et universités, municipalités et établissements de santé et services sociaux participant à un programme d'accès à l'égalité en emploi au 31 mars 1993.
3. Liste des ministères et organismes gouvernementaux participant à un programme d'accès à l'égalité en emploi au 31 mars 1993.
4. Bilan au 31 mars 1993 du programme d'obligation contractuelle: liste des entreprises se soumettant aux règles selon les différents étapes de la démarche en indiquant le nombre d'employés (hommes et femmes) pour chacune des entreprises.

**QUESTION 1 :**

**VENTILATION DÉTAILLÉE DES DÉPENSES DE 1992-1993 ET DES CRÉDITS 1993-1994.**

**RÉPONSE :**

(voir document joint)

**VENTILATION DÉTAILLÉE DES DÉPENSES DE 1992-1993**  
**ET DES CRÉDITS 1993-1994**

	<u>Dépenses estimées</u> <u>au 31 mars 1993</u>	<u>Crédits</u> <u>1993-1994</u>
Fonctionnement - personnel		
01 - Traitements réguliers	1 233.0	1 357.7
02 - Autres rémunérations	133.3	33.8
	<hr/>	<hr/>
Total traitements	1 366.3	1 391.5
 Fonctionnement - autres dépenses		
03 - Communications	79.5	156.5
04 - Services	117.6	177.7
05 - Entretien	3.1	5.4
06 - Loyers	6.3	11.0
07 - Fournitures	21.1	26.6
08 - Équipements	2.9	----
11 - Autres dépenses	.1	2.2
	<hr/>	<hr/>
Total fonctionnement	230.6	379.4
 08 - Capital	2.8	12.0
09 - Immobilisation	---	---
	<hr/>	<hr/>
Total Capital	2.8	12.0
 10 - Transfert	---	---
16 - Prêts et avances	---	---
	<hr/>	<hr/>
 Grand Total	1 599.7	1 782.9

**QUESTION 2 :**

**LISTE DES ENTREPRISES PRIVÉES, COMMISSIONS SCOLAIRES, COLLÈGES ET UNIVERSITÉS, MUNICIPALITÉS ET ÉTABLISSEMENTS DE SANTÉ ET SERVICES SOCIAUX PARTICIPANT À UN PROGRAMME D'ACCÈS À L'ÉGALITÉ EN EMPLOI AU 31 MARS 1993.**

**RÉPONSE :**

Voir document joint



**LISTE DES ORGANISATIONS  
ENGAGÉES DANS LA MISE SUR PIED  
DE PROGRAMMES VOLONTAIRES D'ACCÈS À L'ÉGALITÉ  
EN EMPLOI POUR LES FEMMES  
AU 31 MARS 1993**

### COMMISSIONS SCOLAIRES

- |   |   |
|---|---|
| o Commission des Écoles catholiques de Montréal | o Commission scolaire Côte-de-Beaupré   |
| o Commission des Écoles catholiques de Québec   | o Commission scolaire Des Chênes        |
| o Commission scolaire de Rouyn-Noranda          | o Commission scolaire Eastern Québec    |
| o Commission scolaire du Long-Sault             | o Commission scolaire Lac Témiscamingue |
| o Commission scolaire du Sault-Saint-Louis      | o Commission scolaire Lakeshore         |
| o Commission scolaire Baldwin-Cartier           | o Commission scolaire La Neigette       |
| o Commission scolaire Beauport                  | o Commission scolaire Milles-Iles       |
| o Commission scolaire Châteauguay               | o Commission scolaire Outaouais-Hull    |
| o Commission scolaire Chutes-de-la-Chaudière    | o Commission scolaire Victoriaville     |
|   | o Commission scolaire Yamaska           |

### COLLÈGES ET UNIVERSITÉS

- |                                  |                                     |
|----------------------------------|-------------------------------------|
| o Cégep Baie-Comeau              | o Collège de Chicoutimi             |
| o Cégep de la Beauce             | o Collège de Joliette-de-Lanaudière |
| o Cégep Bois de Boulogne         | o Collège de Jonquière              |
| o Cégep de Champlain             | o Collège Marie-Victorin            |
| o Cégep de Drummondville         | o Collège Montmorency               |
| o Cégep Édouard-Montpetit        | o Collège de Sherbrooke             |
| o Cégep F.X. Garneau             | o Collège Vanier                    |
| o Cégep La Pocatière             | o Université Concordia              |
| o Cégep Lionel-Groulx            | o Université Laval                  |
| o Cégep de l'Outaouais           | o Université McGill                 |
| o Cégep de St-Félicien           | o Université de Montréal            |
| o Cégep de Ste-Foy               | o Université du Québec à Montréal   |
| o Cégep de St-Jean sur Richelieu | o Université de Sherbrooke          |
| o Collège Ahuntsic               | o Télé-Université                   |

### RÉSEAUX DE LA SANTÉ ET DES SERVICES SOCIAUX

- |  |                                      |
|--|--------------------------------------|
| o Centre hospitalier de l'Université Laval de Québec | o Hôpital Sainte-Justine de Montréal |
|--|--------------------------------------|

### MILIEU MUNICIPAL

- |   |                           |
|---|---------------------------|
| o Commission des transports de la Communauté urbaine de Québec (C.T.C.U.Q.) | o Ville de La Salle       |
| o Communauté urbaine de Montréal (C.U.M.)                                   | o Ville de Laval          |
| o Ville d'Alma  | o Ville de Mont-Laurier   |
| o Ville d'Aylmer  | o Ville de Montréal       |
| o Ville de Baie-Comeau  | o Ville de Québec         |
| o Ville de Boucherville   | o Ville de Rimouski       |
|   | o Ville de Sherbrooke     |
|   | o Ville de St-Laurent     |
|   | o Ville de Trois-Rivières |

**LISTE DES ORGANISATIONS  
ENGAGÉES DANS LA MISE SUR PIED  
DE PROGRAMMES VOLONTAIRES D'ACCÈS À L'ÉGALITÉ  
EN EMPLOI POUR LES FEMMES  
AU 31 MARS 1993 (suite)**

**ENTREPRISES PRIVÉES**

- |   |   |
|---|---|
| o Canadair Ltée   | o Les Papiers Perkins Ltée  |
| o Confédération des Caisses<br>populaires et d'économie Desjardins<br>du Québec | o SNC-Lavalin   |
| o Culinar Inc.  | o Schering Canada Ltée  |
| o Dominion Textile  | o Domtar Inc.   |
| o Fiducie Desjardins  | o Fédération des travailleurs et<br>travailleuses du Québec (F.T.Q) |
| o Gaz Métropolitain Inc.  | o Provigo Distribution Inc.   |
| o Industrielle Services Techniques<br>(I.S.T.)                                  | o Québécor Inc.   |
|   | o Sico  |
|   | o Ultramar Canada Inc.  |

**QUESTION 3 :**

**LISTE DES MINISTÈRES ET ORGANISMES GOUVERNEMENTAUX PARTICIPANT À UN PROGRAMME D'ACCÈS À L'ÉGALITÉ EN EMPLOI AU 31 MARS 1993.**

**RÉPONSE :**

Voir document joint

**LISTE DES MINISTÈRES ET ORGANISMES ASSUJETTIS  
AU PROGRAMME D'ACCÈS À L'ÉGALITÉ DE LA  
FONCTION PUBLIQUE POUR LES FEMMES**

**1. Ministères**

- o Ministère des Affaires internationales**
- o Ministère des Affaires municipales**
- o Ministère de l'Agriculture, des Pêcheries et de l'Alimentation**
- o Ministère des Approvisionnements et Services**
- o Ministère de la Culture**
- o Ministère des Communautés culturelles et de l'Immigration**
- o Ministère des Communications**
- o Ministère du Conseil exécutif**
- o Ministère du Conseil du trésor**
- o Ministère de l'Éducation**
- o Ministère de l'Énergie et des Ressources**
- o Ministère de l'Enseignement supérieur et de la Science**
- o Ministère de l'Environnement**
- o Ministère des Finances**
- o Ministère des Forêts**
- o Ministère de l'Industrie, du Commerce et de la Technologie**
- o Ministère de la Justice**
- o Ministère du Loisir, de la Chasse et de la Pêche**
- o Ministère de la Main-d'oeuvre, de la Sécurité du revenu et de la Formation professionnelle**
- o Ministère du Revenu**
- o Ministère de la Santé et des Services sociaux**
- o Ministère de la Sécurité publique**

- o **Ministère du Tourisme**
- o **Ministère des Transports**
- o **Ministère du Travail**

## **2. Organismes**

- o Assemblée nationale**
- o Vérificateur général**
- o Bibliothèque Nationale du Québec**
- o Bureau d'audiences publiques sur l'environnement**
- o Bureau de révision de l'évaluation foncière du Québec**
- o Commissaire aux plaintes des clients des distributeurs d'électricité**
- o Commissaire aux plaintes en matière de protection du territoire agricole**
- o Commissaire aux plaintes en matière de santé et de services sociaux**
- o Comité de déontologie policière**
- o Commission administrative des régimes de retraite et d'assurances**
- o Commission d'accès à l'information**
- o Commission d'appel de la francisation des entreprises**
- o Commission d'appel en matière de lésions professionnelles**
- o Commission de la fonction publique**
- o Commission de la santé et de la sécurité du travail**
- o Commission de protection de la langue française**
- o Commission de protection du territoire agricole**
- o Commission de protection des droits de la jeunesse**
- o Commission de toponymie**
- o Commission des affaires sociales**
- o Commission des biens culturels du Québec**
- o Commission des normes du travail**
- o Commission des transports du Québec**
- o Commission des valeurs mobilières du Québec**
- o Commission municipale du Québec**
- o Commission québécoise des libérations conditionnelles**

- o **Conseil consultatif du travail et de la main-d'oeuvre**
- o **Conseil de la conservation et de l'environnement**
- o **Conseil de la famille**
- o **Conseil de la langue française**
- o **Conseil de la recherche et du développement du transport**
- o **Conseil de la science et de la technologie**
- o **Conseil de la santé et du bien-être**
- o **Conseil des collèges**
- o **Conseil des communautés culturelles et de l'immigration**
- o **Conseil des universités**
- o **Conseil du statut de la femme**
- o **Conseil supérieur de l'éducation**
- o **Coroner en chef**
- o **Curatrice publique**
- o **Directeur général des élections**
- o **Fonds d'aide aux recours collectifs**
- o **Inspecteur général des Institutions financières**
- o **Institut du Tourisme et d'Hôtellerie du Québec**
- o **Office de la langue française**
- o **Office de la protection du consommateur**
- o **Office de la sécurité du revenu des chasseurs et piégeurs cris**
- o **Office de planification et de développement du Québec**
- o **Office des personnes handicapées du Québec**
- o **Office des professions du Québec**
- o **Office des Ressources humaines**
- o **Office des services de garde à l'enfance**
- o **Office du crédit agricole du Québec**

- o Régie de l'assurance-maladie du Québec**
- o Régie de la sécurité dans les sports**
- o Régie des assurances agricoles du Québec**
- o Régie des loteries du Québec**
- o Régie des marchés agricoles**
- o Régie des permis d'alcool du Québec**
- o Régie des rentes du Québec**
- o Régie des télécommunications**
- o Régie du bâtiment du Québec**
- o Régie du cinéma**
- o Régie du gaz naturel**
- o Régie du logement**
- o Société de développement industriel**
- o Société de l'assurance automobile du Québec**
- o Société d'habitation du Québec**
- o Sûreté du Québec**
- o Tribunal d'appel en matière de protection du territoire agricole**
- o Tribunal des droits de la personne**



**QUESTION 4 :**

**BILAN AU 31 MARS 1993 DU PROGRAMME D'OBLIGATION CONTRACTUELLE : LISTE DES ENTREPRISES SE SOUMETTANT AUX RÈGLES SELON LES DIFFÉRENTES ÉTAPES DE LA DÉMARCHE EN INDIQUANT LE NOMBRE D'EMPLOYÉS (HOMMES ET FEMMES) POUR CHACUNE DES ENTREPRISES.**

**RÉPONSE :**

Voir document joint

**BILAN DU PROGRAMME D'OBLIGATION CONTRACTUELLE**

En date du 25 mars 1993<sup>1</sup> :

- o Nombre d'entreprises engagées<sup>2</sup> : 217
- o Nombre d'entreprises adjudicataires<sup>3</sup> : 120 dont 105 sont actives
- o Nombre d'entreprises adjudicataires inactives : 15
  - 6 entreprises sanctionnées
  - 9 entreprises dont le dossier est fermé (faillite, fusion, etc.)

Répartition des 105 entreprises adjudicataires actives :

- o Nombre d'entreprises en phase diagnostique : 51
- o Nombre d'entreprises en phase d'élaboration : 21
- o Nombre d'entreprises en première année d'implantation : 28
- o Nombre d'entreprises en deuxième année d'implantation : 4
- o Nombre d'entreprises ayant terminé l'implantation et la réalisation du programme d'accès à l'égalité (certificat de mérite) : 1

Il est impossible, à partir des informations dont nous disposons, d'identifier le nombre d'employés ventilé selon le sexe pour chaque entreprise.

---

<sup>1</sup> Données fournies par la Commission des droits de la personne

<sup>2</sup> Les entreprises engagées ont signé un certificat d'engagement dans le cadre d'une soumission ou sur une base volontaire.

<sup>3</sup> Les entreprises adjudicataires ont obtenu un contrat de biens ou de services ou une subvention de 100 000 \$ et plus.

93/03/02

Tri: Numérique

## LISTE DES ENTREPRISES ADJUDICATAIRES

## TYPES DE CONTRA

-----	-----
A-0001	<p>GROUPE DMR INC            PL. IBERVILLE 3, 2960 LAURIER            BUR. 400, STE-FOY, QC            G1V 4S1            (418) 653-6881            LAROCHE DENIS</p>
A-0002	<p>LE GROUPE CGI            1, PLACE VILLE-MARIE, 29E ETAGE            MONTREAL, QC            H3B 4R5            (514) 394-3200            MENARD FRANCOISE</p>
A-0003	<p>PRICE WATERHOUSE            1100, BOUL RENE LEVESQUE OUEST            MONTREAL, QC            H3B 2G4            (514) 879-5600            MANTHA PIERRE</p>
A-0006	<p>SYSTEMATIX CONSULTANTS MONTREAL INC.            1255, RUE UNIVERSITE, BUR. 605            MONTREAL, QC            H3B 3V9            (514) 393-1313            GAGNON ROBERT</p>
A-0008	<p>LES RESSOURCES INFORMATIQUES QUANTUM LTEE            888, RUE ST-JEAN, BUREAU 510            QUEBEC, QC            G1R 5H6            (418) 522-4064            CORNEAU SERGE</p>
A-0018	<p>PLASTIQUES GAGNON INC            260, DE GASPE OUEST            ST-JEAN-PORT-JOLI, QC            G0R 3G0            (418) 598-3361            DUBE MARGUERITE</p>
A-0022	<p>LA COMPAGNIE J.R. ROLLAND &amp; FILS LIMITEE            8160, ROYDEN            VILLE MONT-ROYAL, QC            H4P 2J6            (514) 735-7661            MAGNAN GUY</p>

93/03/02 - Contrat de biens (B) - Contrat de service (S) - Autre (A)

Tri: Numérique

## LISTE DES ENTREPRISES ADJUDICATAIRES

### TYPES DE CONT

A-0032 GROUPE ADMARI INC  
320, RUE ST-JOSEPH EST, SS-28  
QUEBEC, QC  
G1K 8G5  
(418) 522-6033  
MCKINNON GUY

A-0036 ROCHE LTEE, GROUPE CONSEIL  
3075 CH.DES QUATRE-BOURGEOIS  
STE-FOY, QC  
G1W 4Y4  
(418) 654-9600  
TURCOTTE GASTON

A-0045 SHL SYSTEMHOUSE INC  
500, ST-JEAN-BAPTISTE, BUR 100  
QUEBEC, QC  
G2E 5R9  
  
ST-PIERRE ANDRE

A-0048 ULTRAMAR CANADA INC  
2020, RUE UNIVERSITE  
MONTREAL, QC  
H3A 2L4  
(514) 499-6111  
DI TOMASO NICK

A-0049 CRAIN-DRUMMOND INC  
1570 AMPERE  
BOUCHERVILLE, QC  
J4B 7L4  
(514) 449-7171  
TRUDEL BENOIT

A-0050 MATERIEL INDUSTRIEL LTEE  
325, GRANDE CAROLINE  
ROUGEMONT, QC  
J0L 1M0  
(514) 878-9675  
SORNIN JEAN

A-0052 LES ENTREPRISES JULIEN INC  
935, RUE LACHANCE  
QUEBEC, QC  
G1P 2H3  
(418) 687-3640  
BEAULIEU JACQUES

Neto: Conto de Juros (10) + Conto de Serviço (6) = Outros (4)

Tri: Numérique

## LISTE DES ENTREPRISES ADJUDICATAIRES

TYPES DE CONTRA

A-0055	LUMEN INC 120, RUE DUBOIS ST-EUSTACHE, QC J7P 4W9 (514) 472-6360 COUTURE MARIO	
A-0058	LOGIDEC INC 355, RUE D'YOUVILLE MONTREAL, QC H2Y 2C4 (514) 288-0073 BOULAY ANDRE	
A-0063	LES TOURBIERES PREMIER LTEE 454, CHEMIN TEMISCOUATA RIVIERE-DU-LOUP, QC G5R 4C9 (418) 862-6356 OUELLET GERMAIN	
A-0064	IBM CANADA LTEE 5, PLACE VILLE-MARIE MONTREAL, QC H3B 2G3 (514) 874-7242 RIVARD D.	
A-0068	CIE PETROLIERE IMPERIALE LTEE A/S: BUREAU DE TORO 10515, NOTRE-DAME EST MONTREAL, QC H1B 2T9 (416) 968-5592 POULIN MARIE	
A-0078	SOCIETE D'ALUMINIUM REYNOLDS DU CANADA 290, ST-LAURENT CAP DE LA MADELEINE, QC G8T 7W9 (819) 373-6363 BILODEAU GEORGES	
A-0080	SAMSON BELAIR 'DELOITTE & TOUCHE' INC 1, PLACE VILLE-MARIE, BUR 3000 MONTREAL, QC H3B 4T9 (514) 393-5090 COULONBI MARIE-JEANNE	

(C) Contrat de biens (CB) (S) Contrat de Services (CS) (A) Autres (A)

Tri: Numérique

## LISTE DES ENTREPRISES ADJUDICATAIRES

TYPES DE CONTRA

A-0083	ABITIBI PRICE INC DIV ENVELOPPE INNOVA 345, MONTEE DE LIESSE ST-LAURENT, QC H4T 1P7 (514) 738-3305 VOCINO JEAN	
A-0084	DOMTAR INC 395, DE MAISONNEUVE OUEST MONTREAL, QC H3A 1L6 (514) 848-5400 SMITH JAMES H.	
A-0085	IMPRIMERIE INTERGLOBE INC 100, 18E RUE BEAUCEVILLE, QC G0S 1A0 (418) 774-3367 GREGOIRE JACQUES	
A-0086	IMPR. SOUTHAM LTEE DIV SERVICE GRAPHIQUES SOUTHAM PARAGON 140, BOUL DE L'INDUSTRIE CANDIAC, QC J5R 1J2 (514) 659-9121 DUBOIS LOUIS-STEPHAN	
A-0087	L'INDUSTRIELLE-SERVICES TECHNIQUE INC 1611, BOUL CREMAZIE EST MONTREAL, QC H2M 2P2 (514) 383-1611 THOMPSON ANDRE	
A-0088	IMPRIMERIES QUEBECOR (CANADA) INC DIV IMPRIMERIE RONALDS 8000, BLAISE PASCAL MONTREAL, QC H1E 2S7 (514) 648-1880 LEBLANC FRANCIS	
A-0089	IPL INC 140, RUE COMMERCIALE SAINT-DAMIEN, QC G0R 2Y0 (418) 789-2880 DALLAIRE DANIEL	

Note: Contrat de biens (B) - Contrat de service (S) - Autres (A)

Tri: Numérique

## LISTE DES ENTREPRISES ADJUDICATAIRES

TYPES DE CONTR

A-0092	CLEYN & TINKER INC 4, LORNE HUNTINGDON, QC J0S 1H0 (514) 264-5316 BERKIN R.	
A-0094	ABITIBI PRICE INC DIV. PAPIERS INTER-CITE 1790 AVE NEWTON QUBEC, QC G1P 4J4 (418) 681-4195 MONTMARQUETTE YVES	
A-0097	LE GROUPE LGS INC 2700, BOUL LAURIER, STE 4000 STE-FOY, QC G1V 4K5 (418) 653-6574 BELANGER MARC-ANDRE	
A-0101	PETRO CANADA INC 1, PLACE VILLE-MARIE MONTREAL, QC H3B 4A9 (514) 878-7200 GERVAIS DENIS	
A-0103	MULTI-MARQUES (DISTRIBUTION) INC 3443, FRANCIS HUGUES LAVAL, QC H7L 9Z7 (514) 629-9444 FORTIN JEAN-MARIE	
A-0104	PITNEY BOWES DU CANADA LTEE 2955, RUE KEPLER STE-FOY, QC G1X 3V4 (418) 653-7211 LAGADEC J. ANDRE	
A-0105	KODAK CANADA INC 14 PL.DU COMMERCE ILE-D-SOEURS VERDUN H3E 1T5 (514) 761-3481 PROLEX NICOLE	

Ref: Contrat de biens (B) - Contrat de service (S) - Autres (A)

Tri: Numérique

## LISTE DES ENTREPRISES ADJUDICATAIRES

TYPES DE CONTRA

A-0106	XEROX CANADA INC 2954, BOUL LAURIER, BUR. 700 STE-FOY, QC G1V 4H5 (418) 463-5191 ROCH MICHEL	
A-0108	FORMULAIRES ET SYSTEMES MOORE LTEE 5500 BOUL DES GALERIES BUR 510 QUEBEC, QC G2K 2E2 (418) 622-1146 WAEHNER R.L.	
A-0112	GROUPE B.M.F. INC 336, RUE ST-PATRICK LASALLE, QC H8N 1V1 (514) 366-9700 TALARICO FRANK	
A-0113	DIGITAL EQUIPEMENT DU CANADA LTEE 2954, BOUL LAURIER, BUREAU 130 STE-FOY, QC G1V 4T2 (418) 657-2205 COPELAND KENNETH B.	
A-0115	LES DISTRIBUTEURS INNOVATION INFORMATIQUE (COMPUTERLAND) 2600, BOUL LAURIER STE-FOY, QC G1V 2L1 (418) 657-6677 GRAVEL ROBERT	
A-0117	EPICIERIS UNIS METRO-RICHELIEU INC DIV ECONOGROS MONTREAL 9205, NOTRE-DAME EST MONTREAL, QC H1L 3N4 (514) 643-1000 MALTAIS JACQUES L.	
A-0118	SHELL CANADA LIMITEE 10501, RUE SHERBROOKE EST MONTREAL-EST, QC H1B 1B3 (514) 640-3341 MACLEOD J.M.	

Ref: Contrat de biens (B) - Contrat de service (S) - Autre (A)



Tri: Numérique

## LISTE DES ENTREPRISES ADJUDICATAIRES

## TYPES DE CONTRA

A-0120 LA CHEMISE PERFECTION (1978) INC  
101, AVENUE PERFECTION, CP 190  
COURCELLES, QC  
G0M 1C0  
(418) 483-5227  
ST-PIERRE ANDRE

A-0121 GENERAL MOTORS DU CANADA LTEE  
5000, ROUTE TRANSCANADIENNE  
POINTE CLAIRE, QC  
H9R 4R2  
(514) 630-6233  
MARCOUX RICHARD

A-0122 HYUNDAI AUTO CANADA INC  
100, BOUL DE L'AEROPORT  
BROMONT, QC  
J0E 1L0  
(514) 534-3750  
LEE S.Y.

A-0123 LA CIE DE CHAUSSURES H.H. BROWN (CANADA) LTEE  
375, 7E AVENUE C.P. 950  
RICHMOND, QC  
J0B 2H0  
(819) 826-5931  
LACHAPELLE JULES

A-0124 BRIDGESTONE/FIRESTONE CANADA INC  
2900, AVENUE ANDRE, BUR 110  
DORVAL, QC  
H9P 2P2  
(514) 685-1511  
CHOUINARD J.M.

A-0125 LA SOCIETE COSSETTE COMMUNICATION MARKETING INC  
437, GRANDE-ALLEE EST  
QUEBEC, QC  
G1R 2G5  
(418) 647-2727  
COTE LOUIS

A-0126 TRACTO INC  
5280, BOUL HAMEL  
QUEBEC, QC  
G2E 2G9  
(418) 872-2885  
BRUNET RICHARD

Réf: Contrat de biens (B) - Contrat de services (S) - Autres (A)

Tri: Numérique

## LISTE DES ENTREPRISES ADJUDICATAIRES

## TYPES DE CONTRA

A-0127	KEEPRITE INC DIV. LINCOLN/BARRIERE 1055, AUTOROUTE LAVAL, BUR 440 CHOMEDEY-LAVAL, QC H7L 3W3 (514) 383-0880 COUREY ALEX	
A-0129	CENTRE DU CAMION SIGNAL FORD (1982) INC 6200, BOUL METROPOLITAIN EST ST-LEONARD, QC H1S 1B3 (514) 255-3624 BOUCHER PIERRE	
A-0132	GROUPE HBA, EXPERTS-CONSEILS 150, RUE MARCHAND, BUREAU 600 DRUMMONDVILLE, QC J2C 4N1 (819) 478-8191 BROUSSEAU NORMAND	
A-0133	LA SOCIETE D'EXPERTS-CONSEILS PELLEMON INC 8000 BOULEVARD DECARIE 3e ETAGE MONTREAL H4P 2S4 (514) 735-5651 BARBEAU RAYMOND	
A-0134	ROY MARCHAND INC 160, BOUL GRAHAM MONT-ROYAL, QC H3P 3C9 (514) 341-7711 MALO CAROLE	
A-0135	AGROPUR COOPERATIVE AGRO- ALIMENTAIRE 510, PRINCIPALE GRANBY, QC J2G 7G2 (514) 375-1991 PINSONNEAULT DENIS	
A-0136	LES ALIMENTS AULT LIMITEE 7470, RUE ST-JACQUES OUEST MONTREAL, QC H4B 1W4 (514) 484-8401 SURPRENANT CLAUDE	

Ref: Contrat de biens (B) - Contrat de service (S) - Autres (A)

Tri: Numérique

## LISTE DES ENTREPRISES ADJUDICATAIRES

TYPES DE CONTR.

A-0137	LE GROUPE MALLETTE 2954, BOUL LAURIER, BUR 400 STE-FOY, QC G1V 4H5 (418) 653-4431 BARIL GAETAN	
A-0138	SOCIETE CANADIENNE DE SEL LTEE DIV. MINES SELEINE 755, BOUL ST-JEAN, BUREAU 700 POINTE-CLAIRE, QC H9R 5M9 (514) 630-0900 GILLMAN JOHN J.	
A-0139	IDEAL METAL INC 3399, FRANCIS HUGUES CHOMEDEY LAVAL, QC H7L 9Z7 (800) 363-6382 RACICOT JACQUES	
A-0142	LES PETROLES IRVING INC 2750, CHEMINS DES FOULONS QUEBEC, QC G1T 1Y1 (418) 650-3000 BOURGAULT JEAN-PAUL	
A-0146	MOTOROLA CANADA LIMITEE 5959, TRANSCANADIENNE ST-LAURENT, QC H4T 1A1 (514) 744-2333 COTE JEAN-YVES	
A-0147	ASSURANCE-VIE DESJARDINS 200, AVENUE DES COMMANDEURS LEVIS-LAUZON, QC G6V 6R2 (418) 835-2762 LAFLAMME ROCH	
A-0149	LACASSE INC 127, RUE STE-CECILE ST-PIE DE BAGOT, QC J0H 1W0 (514) 772-2495 LACASSE GUY	

PREF: Contrat de biens (B) - Contrat de service (S) - Autres (A)

Tri: Numérique

## LISTE DES ENTREPRISES ADJUDICATAIRES

## TYPES DE CONTRA

A-0153	R & M METAL INC 12, HOTEL DE VILLE DOLLARD-DES-ORMEAUX, QC H9B 2P5 (514) 685-0400 PICARD NORMAND	
A-0155	LAINAGES VICTOR LTEE 250, RUE DE LA STATION ST-VICTOR, BEAUCE G0M 2B0 (418) 588-6821 DUVAL RICHARD	
A-0157	GLAVERBEC INC 250, DE COPENHAGUE ST-AUGUSTIN-DE-DESMARES G3A 2H3 (418) 878-2211 ULENS ARTHUR K.	
A-0158	LES INDUSTRIES WAJAX LIMITEE 1100 RUE NORMAN LACHINE, QUEBEC H8S 1A6 (514) 364-7500 ROY CAMILLE	
A-0159	BOMBARDIER INC 1350, RUE NOBEL BOUCHERVILLE, QUEBEC J4B 1A1 (514) 655-3830 BACON GILLES	
A-0160	DONOHUE MATANE INC 801, CHEMIN ST-LOUIS QUEBEC, QUEBEC G1S 4W3 (418) 684-7700 MASSICOTTE JACQUES	
A-0161	DOWTY CANADA LTEE DIV. DOWTY AEROSPATIALE MONTREAL 13,000 DU PARC ST-JANVIER, MIRABEL J0N 1L0 (514) 434-3400 GIARD GUY	

Réf: Contrat de biens (B) - Contrat de services (S) - Autres (A)

Tri: Numérique

## LISTE DES ENTREPRISES ADJUDICATAIRES

TYPES DE CONTRA

A-0162	PROVIGO DISTRIBUTION INC 800, RENE LEVESQUE O, BUR 600 MONTREAL, QC H3B 4S7 (514) 878-8612 MENAGER JEAN-MARIE	
A-0163	STEINBERG INC 5400, HOCHELAGA MONTREAL, QC H1N 1V9 (514) 252-7552 LAVALLEE ROBERT	
A-0164	SERVICES SANTE DU QUEBEC LA MUTUELLE S.S.Q. 2525, BOULEVARD LAURIER STE-FOY, QUEBEC G1V 4H6 (418) 651-7000 SAVOIE MAURICE	
A-0167	LE GROUPE PETROLIER OLCO INC 2561, GEORGES V MONTREAL-EST, QC H1L 6J7 (514) 353-6821 KANE B FREDERICK	
A-0168	NATREL INC 101, BOUL ROLAND THERRIEN LONGUEUIL, QC J4H 4B9 (514) 646-1010 LEBLANC PIERRE	
A-0173	OE INC DIV. CIE CANADIENNE D'EQUIPEMENT DE BUREAU 2025, RUE LAVOISIER, BUR 145 STE-FOY, QC G1N 4L6 (418) 687-5630 TOUPIN JACQUES	
A-0174	HEWLETT-PACKARD (CANADA) LTEE 17500, VOIE DE SERVICE SUD ROUTE TRANSCANADIENNE KIRKLAND, QC H9J 2X8 (514) 697-4232 GAGNON JEAN-PAUL	

Ref: Contrat de biens (B) - Contrat de service (S) - Autres (A)

Tri: Numérique

## LISTE DES ENTREPRISES ADJUDICATAIRES

TYPES DE CONTR

-----  
A-0176 PHILIPS ELECTRONIQUE LTEE  
5930, COTE DE LIESSE  
MONTREAL, QC  
H4T 1E1  
(514) 342-9180  
TANGUAY REAL C.

A-0178 TRANSCONTINENTAL GRAPHIQUE INC TRANSCONTINENTAL PRESTIGE  
1330, MICHAUD  
DRUMMONDVILLE, QUEBEC  
J2C 2Z5  
(800) 567-3891  
RICHARD JEAN

A-0179 RICHARD BESNER & ASSOCIES LTEE  
2022, RUE LAVOISIER, BUR 175  
STE-FOY, QC  
G1N 4K8  
(418) 687-5933  
BONIN RICHARD

A-0180 TEMBEC INC  
RUE GEORGES-PETTY  
TEMISCAMING, QC  
J0Z 3R0  
(819) 627-3321  
OUELLET YVES

A-0182 KRUGER PTR INC  
3285, CHEMIN BEDFORD  
MONTREAL, QC  
H3S 1G5  
(514) 737-1131  
LABONTE ALAIN P.

A-0184 L'INDUSTRIELLE-ALLIANCE CIE D'ASSURANCES GENERALES  
1080, CHEMIN ST-LOUIS  
SILLERY, QUEBEC  
G1K 7M3  
(418) 684-5255  
O'FARRELL JOS

A-0185 MONTUPET LTEE  
500, RUE LEGER  
RIVIERE-BEAUDETTE  
J0P 1R0  
(514) 269-2022  
KELLY REMI

Réf: Contrat de biens (B) - Contrat de service (S) - Autres (A)

Tri: Numérique

## LISTE DES ENTREPRISES ADJUDICATAIRES

## TYPES DE CONTR

A-0187	STONE-CONSOLIDATED INC 800, Boul. Rene Levesque ouest Montreal Que. H3B 1Y9 (514) 875-2160 Legault Armand	
A-0188	NUTRINOR, COOPERATIVE AGRO-ALI MENTAIRE SAGUENAY LAC ST-JEAN 800, rue Melancon St-Bruno(Lac St-Jean) QC G0W 2L0 (418) 343-2470 Lemay Luc	
A-0189	GROUPE QUEBECOR INC DIV. IMPRIMERIE MONTREAL-MAGOG 1500, rue Sherbrooke Magog QC J1X 2T3 (819) 868-6300 Bergeron Bernard	
A-0190	LA SOCIETE D'INGENIERIE CARTIER LIMITEE 2045, RUE STANLEY MONTREAL, QC H3A 2V4 (514) 499-4500 PIOTTE SERGE Y.	
A-0191	SOCIETE CANADIENNE DES POSTES poste 59 EDIFICE B OTTAWA ONTARIO K1A 0B1 (613) 734-7460 DESCHENES GILBERT	
A-0194	L'AGENCE DE SECURITE PHILLIPS CANADA INC 6800, BOUL. DECARIE MONTREAL, QC H3X 2K5 (514) 735-4971 GUERIN JEAN-CHARLES	
A-0200	TENEX DATA CORPORATION 1269 rue St-Amour St-Laurent Quebec H4S 1T4 (514) 745-3391 CLEMENT JEAN	

Légende: Contrat de biens (B) - Contrat de service (S) - Autres (A)

Tri: Numérique

## LISTE DES ENTREPRISES ADJUDICATAIRES

## TYPES DE CONTR

-----

A-0202	DONOHUE INC 801 Chemin St-Louis Quebec (Quebec) G1S 4W3 (418) 684-7700 Massicotte Jacques
A-0203	DMR QUEBEC INC Place Iberville Trois 2960 Boul.Laurier Bur.400 Ste-Foy (Quebec) G1V 4S1 (418) 653-6881 Meilleur Serge
A-0204	3M CANADA INC 680 AVENUE LEPINE DORVAL QC H9P 2S5 (514) 631-7600 Campeau Pierre
A-0205	SECURITE PROTECTION D.U.B.INC 7700 HENRI BOURASSA, 2e ETAGE CHARLESBOURG QC G1H 3G2 (418) 624-9067 DUBE ALAIN
A-0208	TYE-SIL CORPORATION LTEE 12225, Boul. Industriel Montreal QC H1B 5M7 (514) 640-9727 ELLNER C. HOWARD
A-0212	MONTEL INC. 225 4 IEME AVENUE C.P. 130 MONTMAGNY QUEBEC G5V 3S5 (418) 248-0235 SMITS DENIS
A-0217	COMPAGNIE MARCONI CANADA 2442 AVENUE TRENTON MONTREAL H3P 1Y9 (514) 340-3000 McKenzie M.

Ref: Contrat de biens (B) - Contrat de service (S) - Autres (A)



Tri: Numérique

## LISTE DES ENTREPRISES ADJUDICATAIRES

## TYPES DE CONTR

A-0218	SECURITE & INVESTIGATION CARTIER LTEE 115 avenue Laval Laval H7N 3V5 (514) 667-3246 ROUSSELL JACQUES	
A-0219	PRODUITS FORESTIERS CANADIEN PACIFIQUE LIMITEE 1155 RUE METCALFE MONTREAL QC H3B 2X1 (514) 878-4811 HEBERT ROGER	
A-0220	MONTENAY SERVICE D'ASCENSEURS M.S.A. INC. 10015 AVE BRUXELLES MONTREAL NORD QUEBEC H1H 4R1 (514) 329-4180 BROUILLARD REJANE	
A-0221	LA SOCIETE DE FABRICATION D'ACIER JANNOCK 1501 RUE DE L'INDUSTRIE BELOEIL QUEBEC J3G 4S5 (514) 464-7765 LONGPRE MICHEL	
A-0224	SAMUEL & FILS & CIE (QUEBEC) LTEE 2225 FRANCIS HUGUES LAVAL H7S 1N5 (514) 384-5220 LAMOUREUX YVES	
A-0226	ALPHA-VICO INC. 1035, BOUL. MAGENTA EST FARNHAM, QUEBEC J2N 1B9 (514) 293-5354 LAFOREST MONIQUE	
A-0228	CARON BELANGER ERNST & YOUNG 140 GRANDE ALLEE EST BUR.200 QUEBEC G1R 5M8 (418) 524-5151 RACINE BENOIT	

Réf: Contrat de biens (B) - Contrat de service (S) - Autres (A)

**SECTION III:**

**QUESTIONS PARTICULIÈRES**

**SECRÉTARIAT À LA FAMILLE**

1. Ventilation détaillée des dépenses 1992-93 du Secrétariat ainsi que des crédits 1993-1994.
2. Avis juridiques demandés au ministère de la Justice, autres ministères et/ou conseillers externes, 1992-1993.

## ÉTUDE DES CRÉDITS 1993-1994

Demande de renseignements particuliers de l'Opposition officielle

### A. Secrétariat à la famille

#### 1- Ventilation détaillée des dépenses du Secrétariat en 1992-1993 et crédits 1993-1994

Catégories de dépenses	Budget 1992-1993	Dépenses au 93.02.28	Budget 1993-1994
<b>FONCTIONNEMENT/PERSONNEL</b>			
Traitements	1 020 000,00	742 428,20	961 800,00
Autres rémunérations	20 000,00	180 922,24	38 800,00
Sous-total	1 040 000,00	923 350,44	1 000 600,00
<b>FONCTIONNEMENT/AUTRES DÉPENSES</b>			
Communications	88 100,00	60 541,88	848 100,00
Services	116 900,00	106 728,56	49 300,00
Entretien & Loyers	10 600,00	5 688,21	10 600,00
Fournitures	27 000,00	14 340,48	25 300,00
Équipement	2 000,00	1 239,60	2 000,00
Autres dépenses	1 000,00	150,75	1 000,00
Sous-total	243 600,00	188 689,48	936 300,00
TRANSFERT	55 000,00	55 000,00	745 500,00
<b>TOTAL</b>	<b>1 340 600,00</b>	<b>1 167 039,92</b>	<b>2 682 400,00</b>

#### 2- Avis juridiques demandés au ministère de la Justice, autres ministères et/ou conseillers externes, 1992-1993.

Aucun.

**SECTION IV:**

**QUESTIONS PARTICULIÈRES**

**CONSEIL DE LA FAMILLE**

1. Ventilation détaillée des dépenses 1992-93 du Conseil de la famille ainsi que des crédits 1993-1994.
2. Mandats reçus, 1992-1993.

**CONSEIL DE LA FAMILLE**

RÉPONSE 1 :

Numéro du Ministère : 140

Programme 03 Conseil de la famille

Code d'activité : 1234

Programme : 03-04

(en milliers \$)

	Crédits 1992-1993	Dépenses détaillées 1992-1993 au 15 mars 1993	Crédits 1993-1994
Traitements :			
01 réguliers	443,3	444,8	449,1
02 occasionnels		3,1	
Total	443,3	447,9	449,1
Fonctionnement :			
03 communications	74,0	53,0	56,0
04 services	60,1	70,8	50,7
05 entretien		2,5	
06 autres loyer	3,0	2,3	3,0
07 fournitures	22,0	13,5	16,5
08 équipements		1,9	
08 capital	9,9	6,3	3,1
Total	169,0	150,3	129,3
GRAND TOTAL	612,3	598,2*	578,4

\* L'estimé du total des dépenses au 31 mars atteindra le total des crédits disponibles.

### CONSEIL DE LA FAMILLE

RÉPONSE 2 : En 1992-1993

A la suite d'une rencontre avec les membres, la Ministre responsable de la famille a fait parvenir au Conseil de la famille une liste de sujets sur lesquels elle aimerait que le Conseil réfléchisse et qui représentent pour elle un intérêt.

Le 28 mai 1992, elle mentionnait les sujets suivants, listés sans ordre de priorité :

- la garde partagée
- les familles reconstituées
- la famille et les grands-parents
- la famille et l'école